

Nokia 9210 kommunikátor

Felhasználói tippek

V/4. rész: „Kapcsolatban a számítógéppel”

Készítette: Móricz Attila

1. kiadás

Lezárva: 2001. október 14.

<http://www.nokia.hu>

Előszó

A eddigi részekben a kommunikátort, mint önállóan kezelhető eszközt ismerhettük meg, és nem függött egy-egy feladat megvalósítása a számítógépes programok meglététől. Ez egyfajta függetlenséget is biztosít a tulajdonosoknak, másrészt szélesebb körű felhasználást tesz lehetővé.

Azonban a felhasználók többsége számítógéppel is rendelkezik, így lehetősége van egyszerűen fájlokat átmásolni a kommunikátorra, illetve más műveleteket végrehajtani. Ebben a részben kizárólag azaz fogunk foglalkozni, hogy a számítógép mennyiben segíti és egyszerűsíti le a mindennapi munkánkat.

Első lépésben telepítjük a programokat, amelyek időnként változnak, frissülnek, így szinte azonnal azzal kezdhettük a munkánkat, hogy megnézzük az interneten található újdonságokat. Azután a telepített programokkal kipróbálunk minden olyan feladatot, ami a napi munkáink során előadódhat. Egyes fejezetekben óhatatlanul is előfordulhat, hogy olyan programok ismertetésére kerül sor, amellyel ön eddig még nem találkozott (*például Microsoft Outlook*). Ebben az esetben mérlegelje a műveletek hasznosságát, és ha azokat jónak találja, akkor gondoskodjon a program beszerzéséről.

A harmadik főfejezetben a rendszergazdai feladatokat tekintjük át. Azonban ha jobban belegondolunk, akkor mindenki a saját eszközeinek a rendszergazdája. E részben megismerhetik, hogyan lehet az eddigi rendszerismereteinket még jobban kamatoztatni, és hogyan frissíthetjük fel magunk is az operációs rendszerünket. Erre ugyanis bárkinél szükség lehet, ha idegen *Shareware* programokat telepít, különösen ha azok nem rendelkeznek „Nokia OK” logóval. Ez ugyanis nem zárja ki a használatukat, csak nem szabad megijedni attól, ha utána a teljes rendszerünket le kell formáznunk, és vissza kell telepítenünk az összes alkalmazást. Nem olyan nehéz, ha valaki pontosan tudja a lépéseit.

Ezek persze már egyesek számára bonyolultnak tűnő feladatok lehetnek, ami viszont az adott cégnél egy hozzáértő informatikus dolgozó munkáját igényli. Érdemes elgondolkodni azon, hogy az itt leírt feladatokat egy önálló rendszergazdára bízva mennyire tudjuk segíteni a kommunikátorral dolgozó személyek munkáját. Ezt kiegészíthetjük az előző részekben felvetett WAP-os és egyéb e-mailes tippekkel, és már láthatjuk is, mennyi különleges feladatot végezhetünk el.

Móricz Attila

Tartalomjegyzék

ALKALMAZÁSOK TELEPÍTÉSE	5
A PC Suite programcsomag	5
A telepítés előtti teendők	6
A PC Suite program telepítése	7
A programok első indítása	9
Ikonok a rendszertálcán	11
A további programok telepítése	12
Multimedia converter	12
Beépülő modulok	13
A modem telepítése	15
Letöltés az internetről	16
SZÁMÍTÓGÉPES KAPCSOLAT	19
Fájlműveletek végrehajtása	19
Másolás a kommunikátorra	20
Másolás a számítógépre	21
Mozgatás a kommunikátorra	23
Mozgatás a számítógépre	25
Hasznos segédprogramok	26
A konvertálások beállítása	26
A közös vágólap használata	28
Multimedia converter	29
A Windows Hangrögzítő	30
Biztonsági másolatok kezelése	32
Előkészületek végrehajtása	32
Új feladat létrehozása	34
Az archiválás menete	36
Különleges felhasználások	38
Fájlok helyreállítása	40

Kapcsolat az Outlook programmal	43
Névjegyzék karbantartása	43
Naptár és feladatlista kezelése	45
E-mailek szinkronizálása	47
Üzenetszabályok az Outlook 2000-ben	49
A modem használata	50
Telefonos kapcsolat létrehozása	50
Faxmodem beállítása	52
RENDSZERGAZDAI FELADATOK	53
Adatok áttöltése más helyről	53
Nokia 9110-ről közvetlen áttöltés	54
Másik Nokia telefon csatlakoztatása	54
Kiolvasás másik adatforrásból	56
Administrator Suite használata	57
Az űrlap feltöltése adatokkal	58
Egyéni konfigurációk kialakítása	58
Adatok megtekintése más helyen	59
Helyreállítási feladatok	60
Adatmentés a kommunikátorról	60
Egyéni rendszerfrissítés	61
A fájlrendszer formázása	62
Az alaprendszer visszatöltése	63
Frissítés a memóriakártyán	63

Miről szól e dokumentum?

Ez a fejezet mindegyik részben egyaránt megtalálható, és azt hivatott bemutatni, hogy ezekben a *Felhasználói tippek füzetekben* szereplő képi és szöveges információkat hogyan dolgozzuk fel.

Az ismertetés részekre tagolódik, azok pedig fejezetekre. Egy-egy téma visszatérhet a különböző részekben, amennyiben az a tárgyalt feladat megoldása érdekében valamilyen új szolgáltatással rendelkezik. Egyetlen esetben se várjunk el teljes körű ismertetést az adott funkcióról, mert az már a telefon csomagolásában kapott *Használati útmutatót* váltaná fel, és az nem célom.

Ezekben az ismertetőkben a feladatok, a felhasználók oldaláról közelítjük meg a kommunikátor szolgáltatásait, és olyan célra próbáljuk meg használni, amelyre a mindennapi életben szükségünk lehet. Az ábrák szinte minden esetben sokkal több információt hordoznak, mint amennyi ismertetést a környezetében találunk róla. Ennek egyszerű oka van.

Az ábrán szereplő jelzések, feliratok más programok, funkciók, vagy a tárgyalt példa teljes részletekbe menő ismertetését kívánnák meg, ami már elterelné a figyelmet az aktuális feladról. Éppen ezért sok helyen az ábra megcsillantja az újabb lehetőségeket, de a felhasználóra is bízva azok használatának kiderítését. *(A leírást pedig vagy a Használati útmutatóban, vagy egy másik ismertető füzetben bizonyára meg is találja.)*



Például: *Hogyan cserélhető le a jobb oldali kép? Hogyan telepíthetők ilyen betűkészletek a kommunikátorra? Honnan került elő az a kis kép, amely amúgy a Pulton lévő parancsikonoknál választható? Miért, a Pulton lévő parancsikonok ikonja módosítható? Mit jelez a bal felső sarokban az a kis ikon? Mit jeleznek más ábrákon?* – Sorolhatnák a kérdéseket, de az a lényeg, hogy meg is találják a válaszokat!

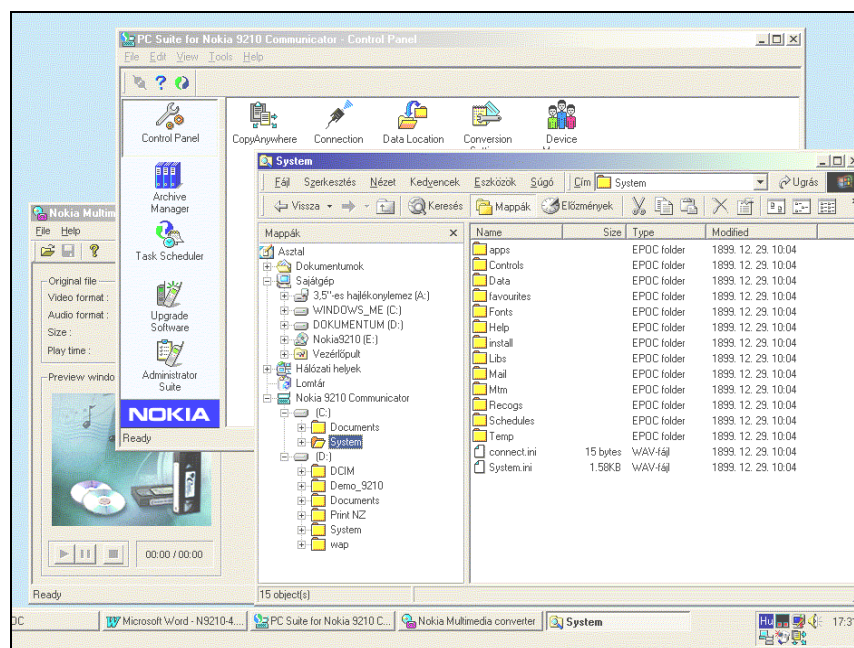
Alkalmazások telepítése

A kommunikátor dobozában található CD-ROM számos programot tartalmaz, amelyeket a számítógépünkre vagy a kommunikátorunkra telepíthetünk. Ezek egyrészt segítik a munkánkat, másrészt olyan lehetőségeket biztosítanak, amelyeket nélkülük nem tudnánk elérni.

Egyes programokat a számítógépre telepíthetünk, amelyek segítségével a számítógép és a kommunikátor közötti adatok cseréje oldható meg különféle módon. A programok másik csoportja a kommunikátorra telepíthető kiegészítő alkalmazás, amelyek közül néhányról már volt szó az előző részekben (*Other.SIS*, *Notes.SIS*).

A PC Suite programcsomag

A Nokia telefonoknál már megszokhattuk, hogy egy ideje szinte minden telefonhoz letölthető a PC Suite programcsomag, amelynek segítségével a telefon *névjegyzéke* (*telefonkönyve*) és egyéb beállításai, adatai módosíthatók egyszerűen a számítógépről. Ehhez általában szükséges vagy egy adatkábel, vagy infrakapcsolat.



1. ábra. Számítógépes alkalmazások a kommunikátorhoz

A Nokia 9210-hez kiadott *PC Suite* különbözik az előző változattól, és másként épül be a rendszerünkbe, mint azt megszokhattuk. Például nincs külön fájlkezelő program, mert közvetlenül az *Intéző* programba épül be. Így kezelése egyszerű, bár némileg eltér a megszokottól, de ez nem akadályoz bennünket a gyors munkavégzésben.

Az előző ábrán látható a *PC Suite* alkalmazás, amelybe beépült néhány külön telepíthető kiegészítő program. Ez a központi alkalmazás, de az *Intézőbe* beépülő fájlkezelést talán gyakrabban fogjuk használni. A háttérben látható *Multimedia converter* pedig egy különálló program a multimédia fájlok átalakítására. Láthatjuk a rendszertálcán is a program két ikonját, amelyek elsősorban kijelző funkciót látnak el.

A telepítés előtti teendők

Mielőtt nekiállnánk telepíteni a programokat a kapott CD-ROM lemezről, nézzünk körül az interneten a [Nokia 9210 kommunikátor letöltési oldalán](#), és ellenőrizzük, hogy nincs-e újabb változatú szoftver, mint ami a CD-nken található.

Ha van, akkor célszerű előbb azt onnan letölteni, mert az utólagosan felfedezett programhibákat abban már valószínűleg kijavították. Ennek ellenére természetesen használhatjuk azt is, ami a CD-n van, ha nem akarunk az internetről ilyen nagyméretű fájlokat letölteni ($> 20\text{ MB}$).

A futó programjainkat zárjuk be, mert a telepítés után újraindítás következik, és akkor ez esetleg elkerüli a figyelmünket. A kommunikátort még nem szükséges csatlakoztatni, csak a telepítés és újraindítás után annak használatához.

Ezt követően helyezzük be a CD-lemezt a meghajtóba, amelyről elindul a keretprogram, ami végigkalauzolja önt a lemez tartalmán. Mozgassa az egérmutatót, és amikor *kéz alakúra* vált, akkor kattinthat a kiválasztott hiperhivatkozásra. Ezzel egy újabb oldal jelenik meg, vagy egy program telepítése indul el.

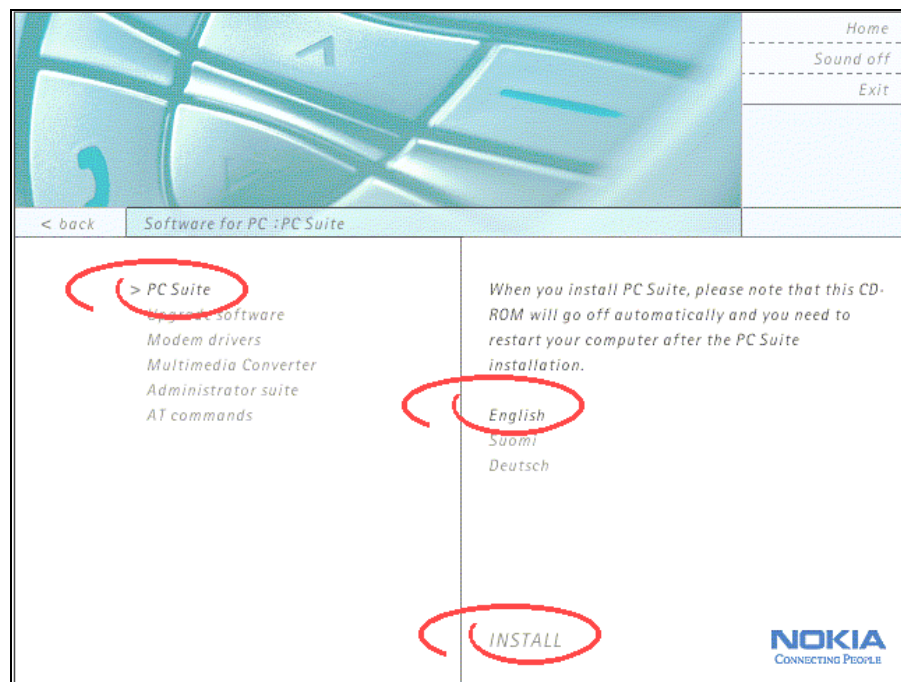
TIPP. A CD-lemez behelyezése után nyomja le a **Shift** billentyűt a számítógépen, és várja meg, amíg az beolvassa a CD adatait. Ebben az esetben nem indul el az *automatikus indításra szánt program*. Ezt más alkalommal is használhatja.

A telepítendő programokat megtalálja a CD-n almappákba rendezve, így nem szükséges a keretprogramot használnia. Elsőként a *PC Suite* programot kell telepíteni, addig a többi sem használható.

A PC Suite program telepítése

Az alábbiakban a telepítési forrásunktól függően járjunk el.

1. **Eredeti CD** behelyezése után várjuk meg a keretprogram indulását, az abban foglaltak szerint haladjunk a *PC Suite* programot keresve, majd az *INSTALL* linkre kattintsunk.

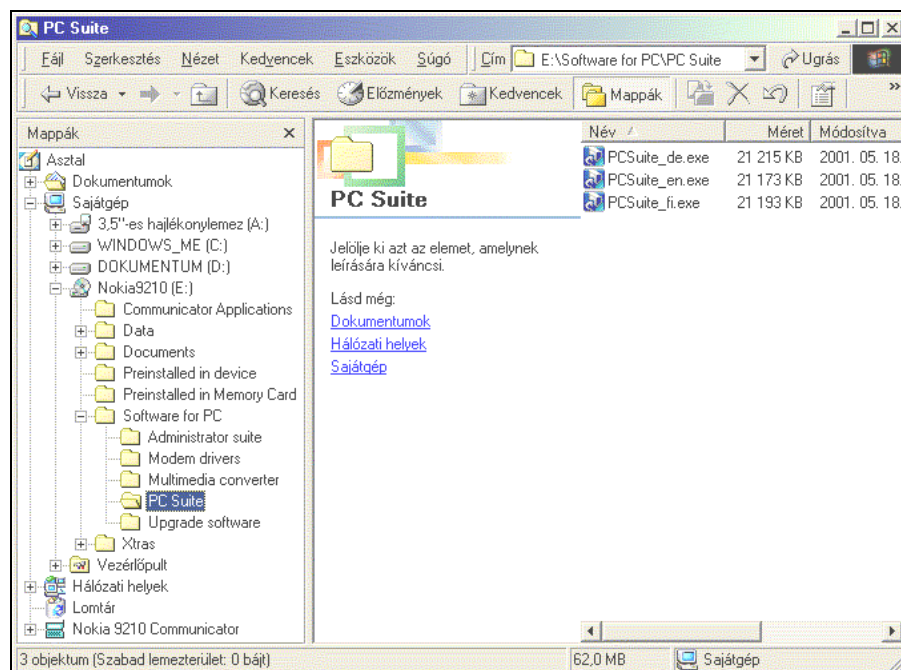


2. ábra. A PC Suite telepítésének indítása a keretprogramból

A telepítés indításával a keretprogram nem zárul be, viszont a telepítő a végén újra fogja indítani a számítógépünket, erről ne feledkezzünk el. A többi programot is telepíthetjük innen, de a további módszerek alkalmazásának lehetőségét is vizsgáljuk meg.

2. **Eredeti CD** behelyezése után nyomjuk le a *Shift* billentyűt, tartuk lenyomva, amíg a CD azonosítása megtörténik. Amikor már biztosan nem fog a keretprogram elindulni, akkor az *Intéző* programban jelenítsük meg a következő ábrán látható mappát. `<cd>:\Software for PC\PC Suite\`

Itt válasszuk ki a megfelelő nyelvű telepítőprogramot (*de: német; en: angol; fr: francia*), és indítsuk el *Enterrel*. A továbbiakban kövessük a programban megjelenő utasításokat.



3. ábra. A PC Suite program helye a CD-ROM-lemezen

3. Internetről letöltött program esetében nem kell keresnünk, mert ott a program, ahová a letöltés után helyeztük. Ebben az esetben csak el kell indítani a telepítőprogramot.

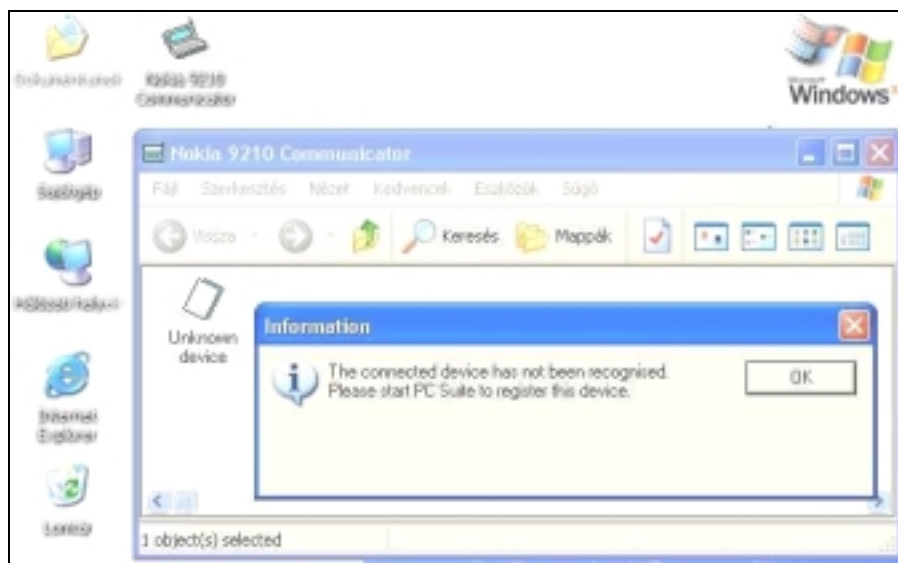
Fontos! Ha már telepítettük a program előző változatát, akkor azt előbb távolítsuk el a *Vezérlőpult / Programok hozzáadása/eltávolítása (Control Panel / Add/Remove programs)* ablakában, és ha szükséges, indítsuk újra a számítógépet.

A telepítőprogram betöltése után kicsomagolja magát az alapértelmezett TEMP mappánkba, majd megjelenik egy varázsló. Olvassuk el a megjelenő feliratokat, de általában semmi beavatkozásra nincs szükség, kattintsunk mindig a *Next* gombra. Ezzel elfogadjuk a telepítési helyet, a *Start* menü belüli megjelenés helyét.

Ezt követően felmásolja a szükséges fájlokat, majd átvált a *Setup Complete* ablakra, ahol felkínálja az újraindítás lehetőségét. Rádiógombbal kell választanunk, hogy azonnal (*Yes*) újra akarjuk-e indítani a számítógépet vagy csak később (*No*). Válasszuk ez utóbbit, majd zárjuk be az időközben megnyitott ablakainkat, és indítsuk újra a gépünket.

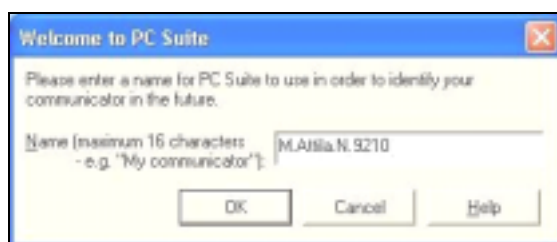
A programok első indítása

Az újraindítást követően találunk az asztalunkon egy ikont, amely segítségével a kommunikátor fájlrendszerét érhetjük el. Azonban az első használatnál ez a próbálkozásunk sikertelen lesz, amint azt a következő ábrán is láthatjuk *(ez nem hiba, csak még az azonosítás hiányzik)*.



4. ábra. A kommunikátor elérésének első kísérlete

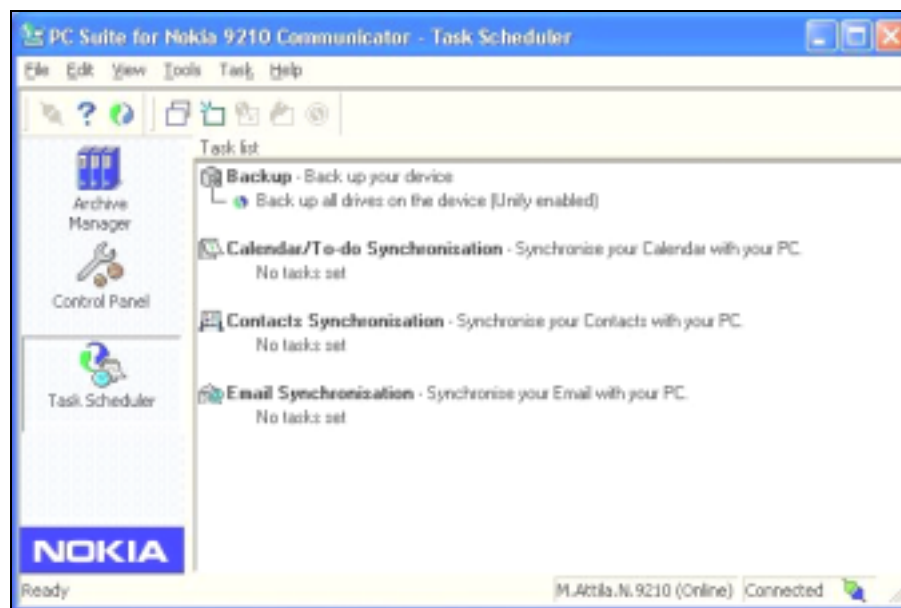
Az „Unknown device” ikonra duplán kattintva egy felbukkanó üzenetablakból tudjuk meg, hogy az azonosításhoz előbb el kell indítanunk a PC Suite programot. Ezt a *Start* menüben találjuk meg, indítsuk is el.



5. ábra. A csatlakoztatott kommunikátor azonosítása

Ebben a párbeszédablakban adjunk egy nevet a kommunikátornak, amelyet a későbbiek során a mappák elnevezésekor és az eszköz azonosításakor fog a program használni.

Ezután megjelenik egy újabb ablak, amelyben létrehozhatunk új feladatokat (*Create Tasks*), de ennél most minden kapcsolómezt töröljünk, és csukjuk be a ablakot. A feladatok létrehozására majd később kitérünk. A párbeszédablakok bezárása után megjelenik a program ablaka, amely állapotosorában már láthatjuk a csatlakoztatott eszköz megnevezését és állapotát (*Windows XP magyar nyelvű változatban*).



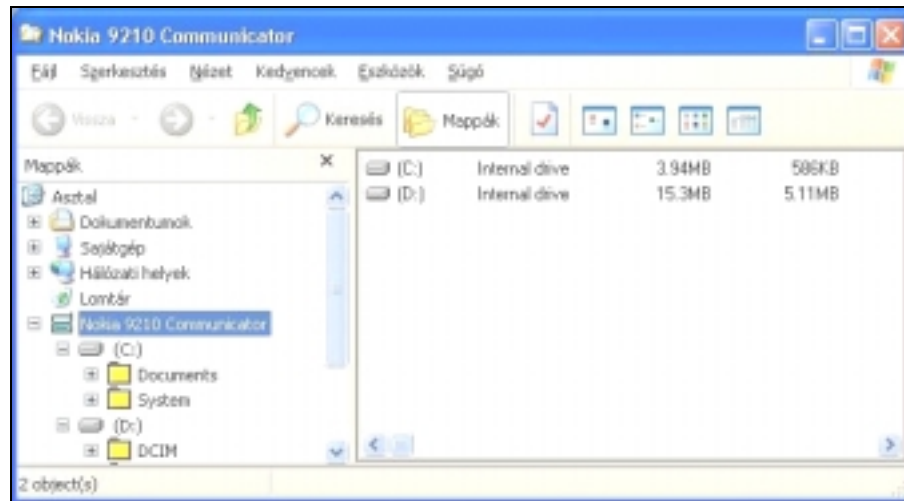
6. ábra. A PC Suite megjelenése az első telepítés után

Elkezdhetünk ismerkedni a programmal, de részletes ismertetésükre a további fejezetekben kerül sor. Most zárjuk be az ablakot, hiszen valójában nem is ezt a programot akartuk megnyitni, hanem az asztalon található *kommunikátor* ikonjára nyíló mappát.

Valójában már az azonosítás után átválthattunk volna az *Alt+Tab*-bal a kommunikátor mappájára, mert már akkor elérhetővé váltak a memórialemezek, de az ablak a háttérben volt, ezért elkerülte a figyelmünket. A memóriák meghajtóként láthatók, és ugyanúgy tallózhatók a mappái, mint számítógépünk esetében, csak a megjelenítési idő kicsit hosszabb, hiszen a kapcsolaton keresztül történik az adatok mozgása.

Fontos! A *memórialemez (RAM Disk)* ugyanúgy fájlrendszerrel rendelkezik, mint a számítógépünk lemezmeghajtói, de fizikailag a memóriában található, tehát nem valamilyen lemezen.

Érdekes az eszköztár *Mappák (Folders)* gombjával vagy más módon megjeleníteni a fanézetet is, hogy felépítésében lássuk a mappák elhelyezkedését. Ezt figyelhetjük meg az alábbi ábrán (*Windows XP HU*).



7. ábra. A kommunikátor meghajtóinak böngészése az Intézőben

Ezt követően már nem kell a *PC Suite* programot elindítani ahhoz, hogy az *Intézőben* tallózhassuk a kommunikátor mappáit. Így a közvetlen fájlmásolásokat végezhetjük ebben a programban, míg az egyéb beállításokat és szinkronizálásokat a *PC Suite*-ban.

Ikonok a rendszertálcán

Az első ábra egy olyan képernyőképet mutat, amelyen látható a *rendszertálca* is (*System Tray; a tálca jobb oldali része*). Ezen két ikon tartozik a programunkhoz. Az egyik a kapcsolat állapotát jelzi zöld és kék színű csatlakozókkal, amely helyett két felváltva villogó ikon jelenik meg, ha adatforgalom van a kommunikátor és a PC között.

A másik ikon lapokat és nyilakat ábrázol, amely a megosztott vágólapot szimbolizálja. Ez a *CopyAnywhere* szolgáltatás kijelzőjeként működik, illetve annak engedélyezése és tiltása végezhető el az ikon segítségével (*ismertetése további fejezetben megtalálható*).

TIPP. Ha az ikonok jelzik a csatlakoztatást, de az *Intézőben* mégsem érjük el a kommunikátort, akkor a Windowsból jelentkezünk ki majd vissza, és a kapcsolat helyreállhat.

A további programok telepítése

A *PC Suite* telepítésével hozzájutottunk a legfontosabb programhoz és összetevőkhöz, amelyekkel fájlokat és adatokat mozgathatunk a kommunikátor és a számítógép között. Egy olyan kezdő felhasználónak, aki ezelőtt nem használt *Nokia* mobiltelefont, nincsenek multimédiás fájljai, és más kommunikátorát sem kell menedzselnie, annak jószerivel nincs is szüksége más programokra.

Azonban mindenképpen érdemes megismerkednie a további lehetőségekkel, amelyekkel további hasznos szolgáltatásokat tud igénybe venni. A cégek informatikai vagy titkársági dolgozói számára pedig elengedhetetlen a többi összetevők telepítése, amelyekkel teljes körűen menedzselheti a cégnél lévő kommunikátorokat.

Az alábbi alfejezetekben ismertetésre kerülő programokat az előzőekhez hasonlóan megtalálhatjuk a CD-ROM-on a „*Software for PC*” almappáiban. Azonban előzőleg ha lehetőségünk engedi, akkor ellenőrizzük az interneten a [Fórum Nokia letöltési oldalain](#), hogy nincs-e az illető programnak újabb változata.

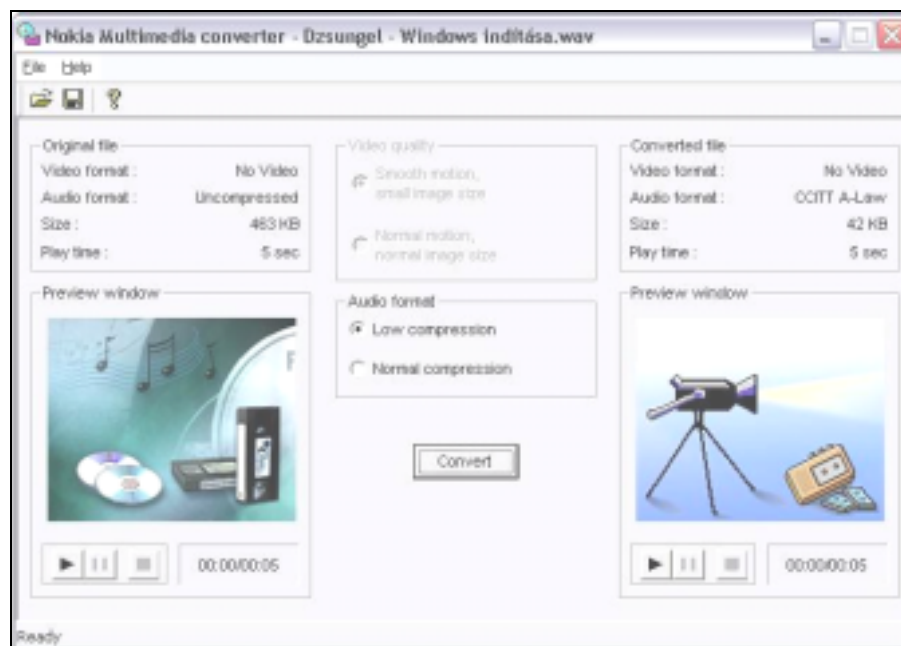
Multimedia converter

A kommunikátor színes kijelzője, hangszórója és a telepített szoftverei révén képes *hang-* és *videofájlokat* lejátszani, de ezeket előzetesen át kell alakítani más formátumra.

Ezt a műveletet végzi el a program. A telepítéssel sok gondunk nem lesz. Indítsuk el az önkicsomagoló EXE-fájlt, és a megjelenő varázsló által felkínált telepítési hely, illetve Start menü belüli almappa helyzetét módosíthatjuk. Ha nincs okunk a paraméterek módosítására, akkor a *Next* gombra történő többszöri kattintással haladjunk végig a telepítőn, és már használhatjuk is a programot. Újraindítás nem szükséges.

A programot azonnal ki is próbálhatjuk. Indítsuk el a *Start menüből*, és a *megnyitás* ablakában keressünk egy hangfájlt, akár a Windows *MEDIA* almappájában. Utána kattintsunk a *Convert* gombra, és már kész is az átkonvertált hangfájl, amelyet a jobb oldali ablakrészben lévő lejátszás gombbal meg is hallgathatunk. Az új fájlt a mentés gombbal mentjük el, és másoljuk át a kommunikátorra.

TIPP. A CD-lemezen a *\Documents\Additional files* mappában számos hangfájl található, amelyeket telepíthetünk, de magunk is átkonvertálhatunk és átmásolhatunk a kommunikátorra. Ugyanitt háttérképek és videók is találhatók.



8. ábra. A Nokia Multimedia converter hangfájl konvertálásakor

A Windows egyik rendszerhangján elvégzett próba eredménye látható az ábrán (a képek hangfájl esetén csak illusztrációként szolgálnak az ábrán).

Beépülő modulok

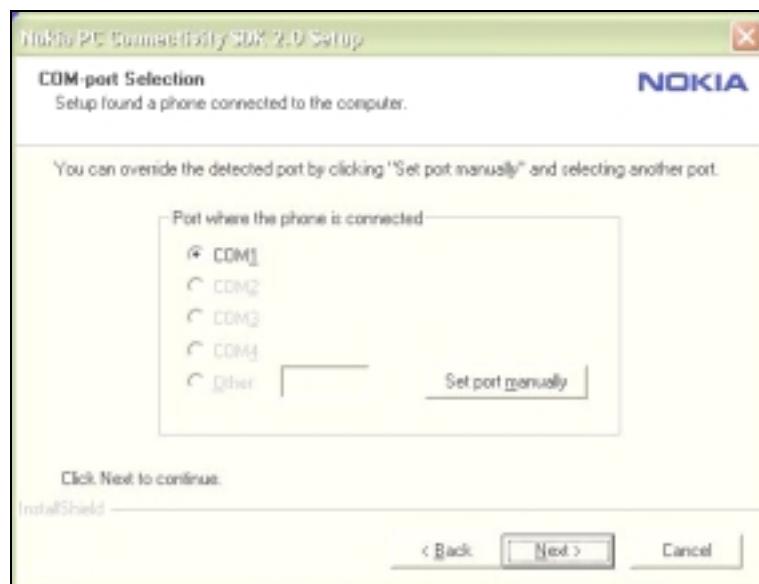
Haladjunk tovább a CD-ROM „Software for PC” almappáin, és telepítsük a többi programot is. Az **Upgrade software** mappában a **setup.exe** programot kell elindítani a telepítéshez, ami a nyelv kiválasztása után egyszerűen feltelepül. Hasonlóan járjunk el majd az **Administrator suite** programmal is.

TIPP. Ne keressük egyik programot se önállóan indítható alkalmazásként, mert nem fogjuk megtalálni. A telepített programok beépülnek a **PC Suite** alkalmazásba.

Ennél azonban a varázsló utolsó oldalán találunk egy kapcsolómezt, amely beikszelt formájában engedélyezzük a **Nokia PC Connectivity SDK 2.0** telepítését. Ez a bonyolult elnevezése ellenére a gyakorlatban egy újabb ikont jelent a rendszertálcánkon, amely más Nokia telefon csatlakoztatása esetén írja ki a kapcsolódás állapotát.

TIPP. Erre a programra csak akkor van szükségünk, ha előző Nokia mobiltelefonunkról akarunk adatokat áttölteni a kommunikátorra. Semmilyen más célt nem szolgál, így ha nincs rá szükségünk, akkor ne telepítsük, mert a kommunikátoros kapcsolatunkban is apró fennakadásokat okozhat.

Először itt is jóvá kell hagynunk a varázslóban a telepítés helyét, majd csatlakoztassuk azt a mobiltelefont, amelyikről az adatokat át akarjuk tölteni. Ekkor csak a csatlakozást ellenőrzi, de az áttöltésre nem kerül sor. Bármelyik kapcsolódási formát is használjuk, a kiválasztott portnak működni kell a Windowsban.



9. ábra. A sikeres csatlakozás jele Windows XP környezetben

Fontos! A port felismerését akadályozhatja, ha futnak a kommunikátornál használatos háttérprogramok. Ezért a művelet előtt a rendszertálcáról zárjuk be mindkét programot!

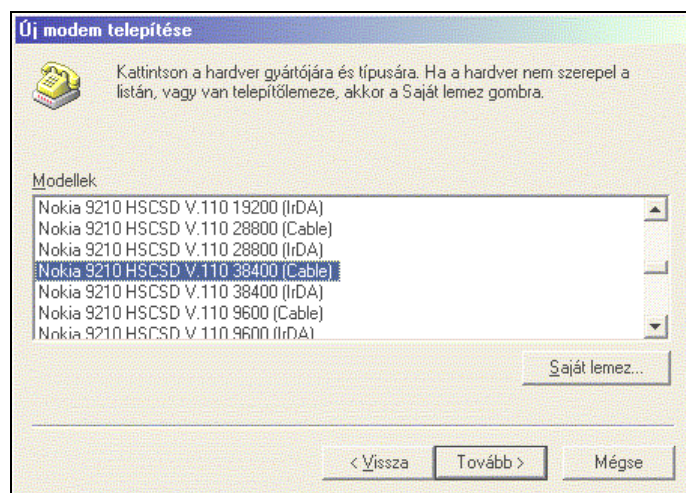
A csatlakoztatás elmaradhat abban az esetben, ha a programot például egy rendszergazda telepíti, és a telepítés idején nem rendelkezik a későbbiek során használandó telefonnal. Ilyenkor az előző ábrán látható portlistából válassza ki a megfelelőt. A *Next* gombbal továbblépve a fájlok felmásolása megtörténik, majd a varázsló újraindítást kér.

A modem telepítése

A kommunikátorunk a számítógéphez csatlakoztatva *(például a kapott adatkábelrel)* modemként is működhet, így akár a Windowsban telepített programjainkkal kényelmesen internetezhetünk. Ehhez pedig nem kell vezetékes telefonvonal és modem, mert ezeket a kommunikátorunk és a mobil előfizetésünk tartalmazza.

Válasszuk ki a Windowsban a *Vezérlőpult (Control Panel)* / *Modem* ikonját, majd a megjelenő párbeszédablakban a *Hozzáadás (Add)* gombot. A megjelenő varázsló ablakában pedig **kapcsoljuk be** a „X - Ne ismerje fel a modemet. Modem kijelölése a listából” kapcsolómezt. A következő ablakban kattintsunk a *Saját lemez (Have a disk)* gombra, és adjuk meg a leírófájl helyét:

```
<cd>:\Software for PC\Modem drivers\ mappa.
```



10. ábra. Nokia 9210 modem telepítése Windows Me-ben

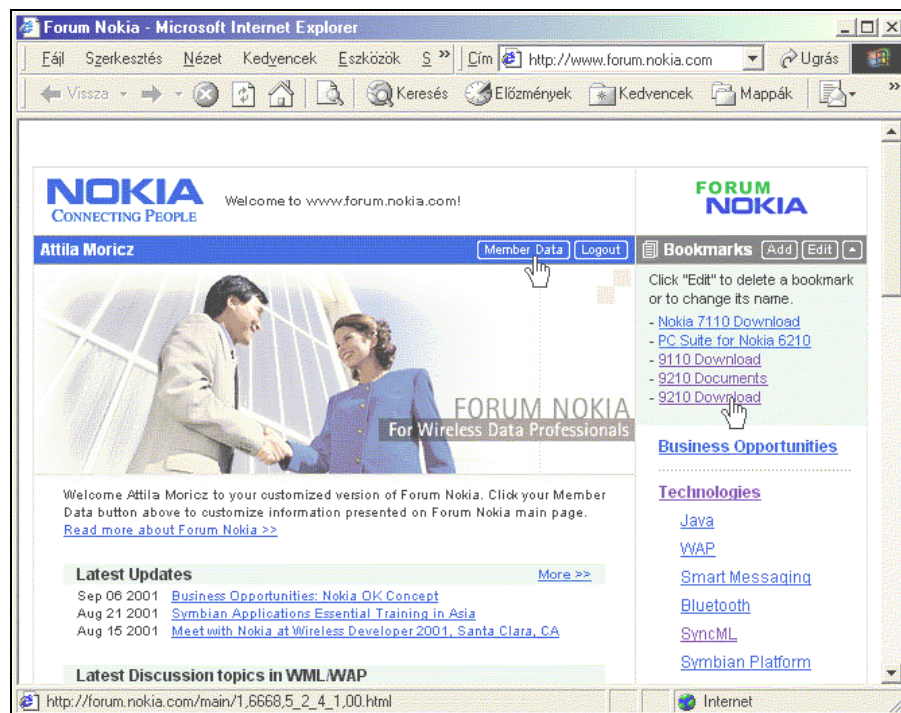
A megjelenő listából válasszuk ki a telepítendő modemet. Amint látjuk a modemek azonosak, csupán a nevükkel jeleznek bizonyos előzetes beállításokat, amelyeket viszont nekünk ismernünk kell.

A választható sebességet a mobilszolgáltató GSM-hálózatán elérhető maximális sebesség határozza meg, míg a csatlakozás módját *(infra vagy kábel)* a mi lehetőségeink. Jelenleg az alábbi adatokat vegyük figyelembe. Mindhárom mobilszolgáltatónál elérhető a V.110 ISDN, de a maximális sebességnél 9600 *(Westel)*, 14400 *(Vodafone)*, 38400 *(Pannon GSM)* értékek közül választhatunk. A következő lépésben a csatlakozás portját *(COMx)* kell megadni, és már készen is vagyunk.

Letöltés az internetről

Az előzőekben már sokat emlegettük, hogy programokat tölthetünk le az internetről, de nézzük meg a végrehajtás módját. Abból az alapfeltételezésből indultunk ki, hogy ön rendelkezik számítógéppel, telepített operációs rendszerrel *(például Windows 9x vagy újabb változattal)*. Ezen van egy webböngésző program, a gépben telefonvonalra csatlakoztatott és telepített modem, vagy az előzőekben telepített Nokia 9210 modem csatlakozó kommunikátorral. Szükséges még egy *telefonos hálózati ikon (dial-up connection)*, amellyel az internetre csatlakozhatunk, illetve érvényes előfizetés.

Ebben az esetben csatlakozzunk az internetre, majd jelenítsük meg a webböngésző programunkban a forum.nokia.com címen lévő weblapot. Ezen a helyen találunk például leírásokat, letölthető programokat a Nokia telefonunkhoz, de akár fejlesztői CD-ket is igényelhetünk. Ehhez regisztrálni kell magunkat, de megéri, mert így a gyakran látogatott oldalakat könyvjelzőként vehetjük fel a lap jobb felső sarkában, ami leegyszerűsíti a webhely használatát.



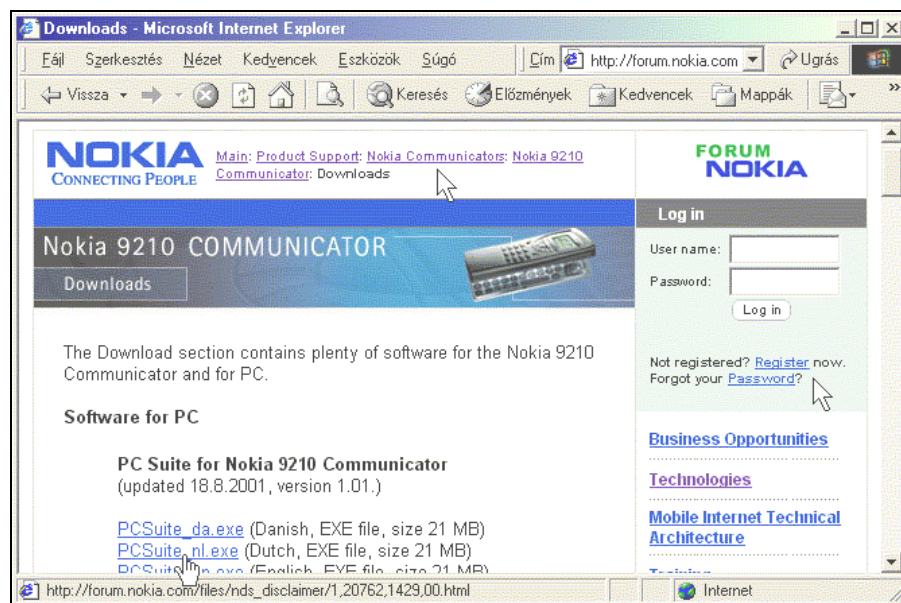
11. ábra. A frissebb programjaink lelőhelye a Fórum Nokia

Az első használat során az alábbi linkeken haladva jutunk el a *Nokia 9210 kommunikátor* letöltési oldalára. (Azért a lépéseket írom le, mert a címek változhatnak, de az elérés módja nem, másrészt így más termékek támogatását is megtalálják, ami még hasznos lehet.)

Kezdőlap: <http://forum.nokia.com>

Linkek: [Product Support](#), [Nokia Communicators](#),

folytatás: [Nokia 9210](#), [Download](#).



12. ábra. A letöltés módja a Forum Nokia weblapjairól

A letöltési oldalon találunk sokféle PC-s és kommunikátorra írt programot, amelyeknél fel van tüntetve a méret, a nyelv, és a közzététel dátuma, ami nagyon fontos adat. Nem emlékezhetünk pontosan a legújabb változatok verziószámára, de a dátumból látjuk, hogy arra esetleg szükségünk van-e vagy sem.

A programnak látszó hiperhivatkozásokra rámutatva az ábrán is láthatjuk, hogy előbb egy weblapot kell megtekintenünk, amelyen a jogi útmutatás megtekintése után a lap alján található gombra kattintva indulhat a letöltés.

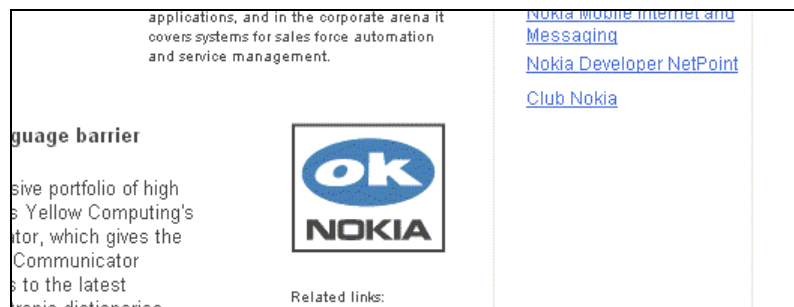
TIPP. A gomb valójában hiperhivatkozás, így a jobb egérgombbal is rá lehet kattintani, ami például PDF-dokumentumok esetében hasznos, mert így külön fájlként is letölthetjük.

Mivel a weblapon a SIS-fájlok is megtalálhatók, ezért azokat közvetlenül a kommunikátorral is le lehet tölteni, ha arra lenne szükség. Időnként érdemes ellátogatni erre az oldalra, hogy ellenőrizzük, kerültek-e ki újdonságok az oldalra, amelyre szükségünk lehet.

Szintén a Nokia weblapjairól – *de egy másik helyről* – kiindulva juthatunk el az alábbi címre, amelyen a Nokia által ajánlott cégekről és programokról olvashatunk rövid ismertetőket. Ezek a cégek a kommunikátorhoz készítenek programokat, és többségében rendelkeznek a hitelességet igazoló „Nokia OK” logóval.

Ajánlott helyek:

<http://www.nokia.com/mobilecity/communicator.html>



13. ábra. A hitelességet igazoló „Nokia OK” logó

Az ismertető oldalakon linkeket is találunk az illető cégek honlapjára, ahonnan a meghirdetett programok letölthetők vagy megvásárolhatók. A célhelyen a programok helye megváltozhat, így lehet, hogy azokat keresnünk kell.

A **keresőprogramok** segítségével is rátalálhatunk sok cég és magánszemély honlapjára, [levelezőlistákra](#), amelyek a kommunikátorral foglalkoznak. Ezek többségén nem fogjuk megtalálni a „Nokia OK” logót, így fenntartásokkal, de azokat a programokat is kipróbálhatjuk.

Fontos! Amennyiben Ön úgy érzi, hogy nem tudja a rendelkezésre álló ismeretekkel a kommunikátora rendszerét teljesen működőképes állapotba helyezni, úgy inkább kerülje el az ismeretlen helyekről történő programletöltéseket.

Leírásokat, programokat és más helyekre vonatkozó információkat találunk még a www.smartphoneuser.com címen, ahonnan kéthetente PDF-ben megjelenő angol nyelvű hírlevelet is letölthetünk.

Számítógépes kapcsolat

Miután telepítettünk mindenféle programot a számítógépünkre, kezdjük el használni azokat. Látni fogjuk, hogy nagyon sokféle feladat megoldására alkalmasak a programok, de sokszor oda kell figyelnünk, hogy mit teszünk, illetve mit tesz a program, mert meglepetések érhetnek *(például a nem kívánt konvertálásokat nem egyszerű kivédeni)*.

TIPP. A kommunikátor használata bizonyos megszorításokkal jár, hiszen kisebb helyen, kisebb fájlokkal kell dogoznunk. Ez azonban jó is, mert ha ezt a kompromisszumot el tudjuk fogadni, akkor a számítógépes munkánkban is alkalmazhatjuk.

Mivel az alábbiakban nem igazán a kommunikátor használatáról lesz szó, ezért ez óhatatlanul is megköveteli azt, hogy az bemutatásra kerülő Windows programokat önnek legalább alapszinten ismernie kell. Ennek hiányában az ismertetés bizonyos részeit talán nem érti meg, viszont ez emlékeztesse önt arra, hogy a számítógépét sem tudja megfelelő módon kezelni, így van mit pótolnia.

Fájlműveletek végrehajtása

Már a telepítés után láthattuk, hogy az *Intéző* programban tudjuk tállózni a kommunikátor *meghajtóit* (*memóriáit*). A hozzáértők számára ez azonnal azt is jelenti, hogy az ott található fájlok egyszerű egérműveletekkel másolhatók, mozgathatók, mintha újabb meghajtók kerültek volna a gépükbe. Ez majdnem így is van.

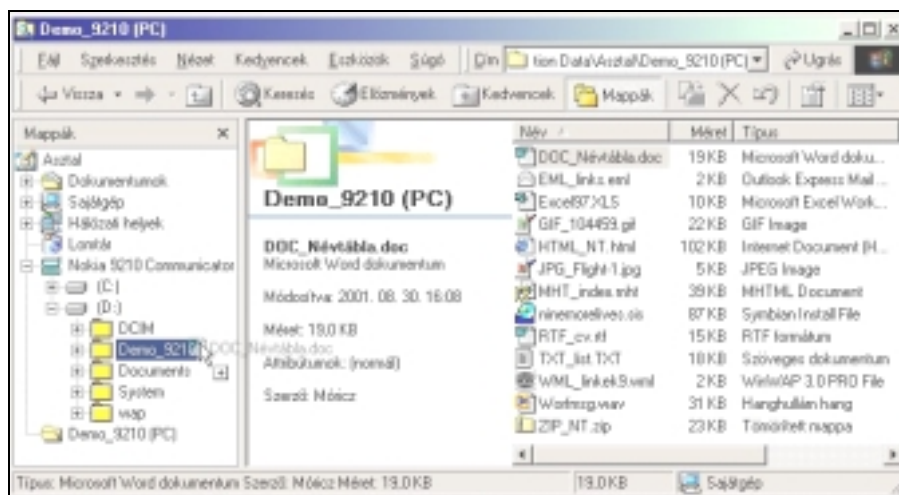
Fontos! A számítógépen az *Intézőben* látni fogjuk a *System* mappát is a teljes tartalmával együtt, és majdnem ugyanolyan műveleteket elvégezhetünk azokkal is, mint másokkal. Ez viszont veszélyeket is rejt magában, mert a rendszer működésében zavarokat okozhatunk egyes műveleteinkkel.

Az első próbálkozások végrehajtásához mindenképpen keressünk olyan fájlokat, amelyek elvesztése nem jelent problémát, és amelyeket biztosan nem fogunk összekeverni a saját fájljainkkal. Ezeket helyezzük el egy vagy több mappába, és összetételük hasonlítson a napi fájljainkhoz. Ezekkel kipróbálhatunk mindent, és tapasztalatokat gyűjthetünk.

Másolás a kommunikátorra

Állítsunk össze a másolandó fájlokból egy készletet, azt helyezzük el az *asztalon* egy mappában, így az *Intéző* programban a kommunikátor mappái alatt fog megjelenni. Utána a kommunikátoron hozunk létre egy mappát, lehetőleg a memóriakártyán, nehogy az alapmemóriában elfogyjon a szabad hely.

Válasszunk ki egy fájlt, és húzzuk át egérrel a kommunikátoron létrehozott új mappába, ahogyan azt az ábrán is láthatjuk. Azért csak egyet, és azért ilyen körülményesen, hogy azonnal észrevegyük, ha valami nem úgy történik, ahogyan azt mi szeretnénk.



14. ábra. Fájl másolása a számítógépről a kommunikátorra

Az egyes fájlok másolása során észre fogjuk venni, hogy a másolást jelző párbeszédablak felirata előbb „*Converting*” majd „*Copying*” felírra vált. Ez arra hívja fel a figyelmet, hogy a fájlt nemcsak átmásolja, mint ahogyan azt mi elvárnánk, hanem át is konvertálja.

Fontos! A konvertálás során a fájl típusa megváltozhat, a visszamásolásakor pedig újra áteshet egy átalakításon, így a fájlból esetleg (*formázási és egyéb*) információk veszhetnek el.

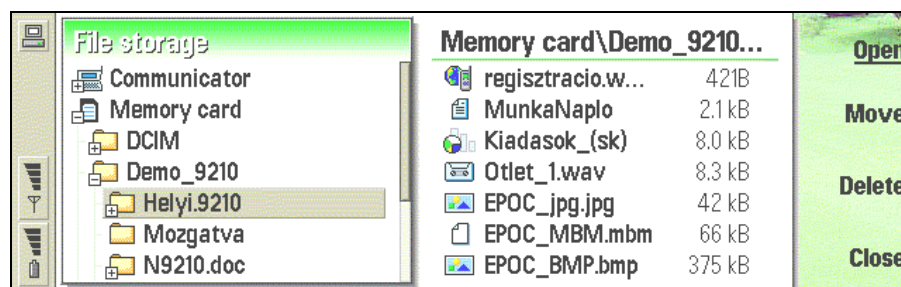
A konvertálások általában azért történnek, mert bizonyos elemeket a kommunikátor alkalmazása úgysem tud megjeleníteni, így felesleges is lenne azzal terhelni. Ez azonban nem jó választás annak, aki a dokumentum formáját úgy akarja megőrizni, ahogyan elkészítette.

Másolás a számítógépre

Az előzőekhez hasonlóan, hozzunk létre a kommunikátoron is néhány dokumentumot, mentjük el azokat az elérhető formátumok mindegyikében. Készítsünk szöveget, táblázatot, képet, jelenítsünk meg weblapot, WAP-oldalt, mentjük el azokat is a rendelkezésre álló módszerekkel.

TIPP. A kommunikátor képernyőképét elmenthetjük, ha megnyomjuk a *Ctrl+Shift+Chr+S* billentyűkombinációt. A mentés először csak EPOC MBM-formátumba történik, de a megnyitás után a *Ctrl+Shift+S*-sel választhatunk BMP- vagy JPG-formátumot, amit a Windowsban is megnyithatunk.

A kommunikátoron is helyezzük el ezeket a fájlokat egy külön mappába, nehogy más fájljainkkal összekeverjük. Ha meglévő fájljainkból gyűjtjük össze a kollekciót, akkor ne a jobb oldalon látható *Move* parancsgombot használjuk erre a célra. A *Ctrl+C*-vel másoljuk le a kijelölt fájlokat, majd a célhelyen a *Ctrl+V*-vel szűrjük be. A másolás ekkor fog megtörténni. Ezekkel a fájlokkal már nyugodtan kísérletezhetünk.

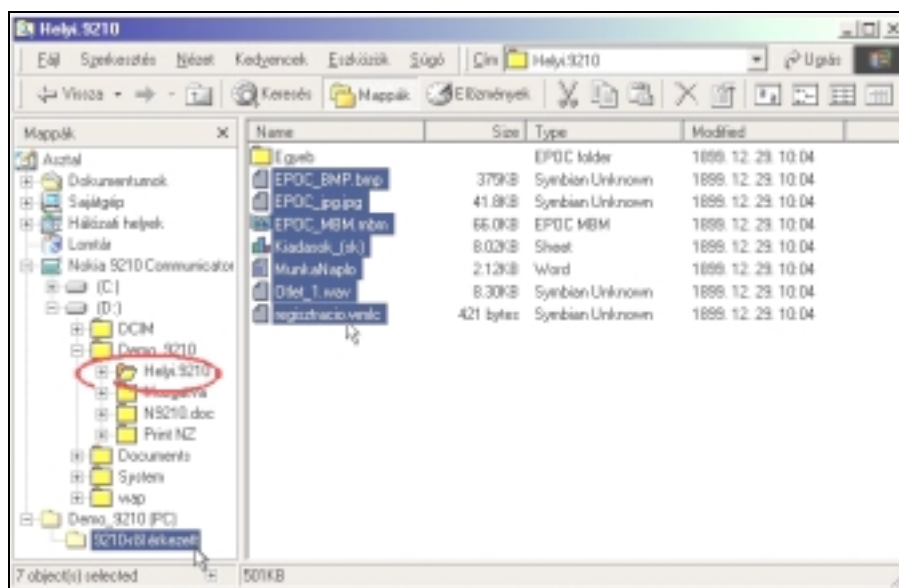


15. ábra. Különféle kommunikátoron létrehozott fájlok sora

A Windows *Intézőben* hozzunk létre egy új mappát, ahová a fájlokat át fogjuk másolni. Utána jelenítsük meg a kommunikátor előkészített mappájának tartalmát, és az előző alfejezetben megismert módon húzzuk át a kommunikátor mappájából a számítógépünkre a fájlokat.

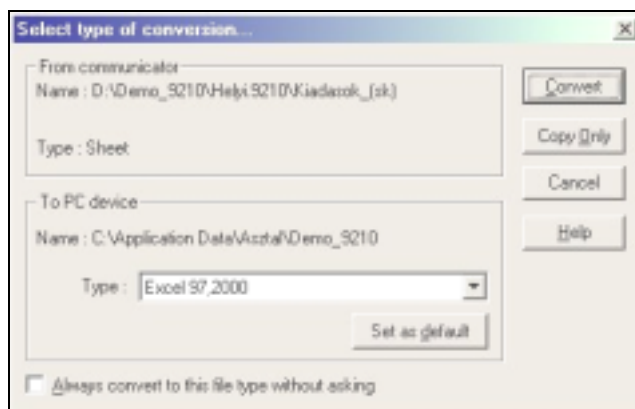
TIPP. Ennél a másolásnál is figyeljük meg, hogy mely fájlokat konvertál, és melyeket nem. Különös figyelemmel legyünk az *Office* dokumentumokra, amelyek a napi munkafájljainkat képezik. A multimédiaifájlok típusait is ellenőrizzük le.

A következő ábrán a Windows *Intézőben* történő másolás látható. Az eszköztár gombjaival a megjelenítést mindig állítsuk át *részletes nézetre*, mert az sokkal informatívabb, mint a *nagy ikonok* látványa. (A *részletes nézetben* megjelenő dátum kijelzése ebben a változatban még hibás, de a valós adatokat ez nem érinti.)



16. ábra. Fájlok másolása a kommunikátorról a számítógépre

A másolás során amikor konvertálandó dokumentumhoz érkezik (*Word*, *Excel*), akkor megjeleníti az alábbi párbeszédablakot.



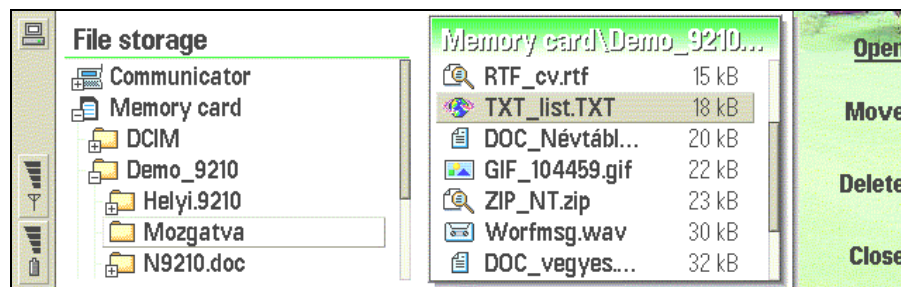
17. ábra. Konvertálás vagy másolás történjen?

Az üzenetből következik, hogy konvertálás csak másolás esetén történik. Ez nem baj, ha mi erre kifejezetten készültünk, és a számítógépen létrehozott másolatokat akarjuk átmozgatni a kommunikátorra. Ebben az esetben kattintsunk a *Move (Mozgatás)* gombra.

A mozgatás előnye, hogy a fájlokat nem konvertálja át a program, így azokat gond nélkül továbbküldhetjük másoknak e-mailben, különösen ha tudjuk, hogy a címzett számítógépen fogja megnyitni a fájlokat. Olyankor is használjuk ezt a módszert, ha a kommunikátorról átmozgatással került át a számítógépünkre egy fájl, és azt változatlan formában akarjuk visszajuttatni. Ilyen fájlokat a *PC Suite-tal* a számítógépünkre készített biztonsági másolatok között találunk.

TIPP. Hozzunk létre egy mappát a Windows asztalon, és másoljuk ide a kommunikátorra küldendő fájlokat. Ezt le tudjuk egyszerűsíteni, ha a Windows *Sendto* mappájába készítünk egy parancsikont ehhez a mappához. Így a jobb gombos menü, *Küldés almenüjével „küldhetjük”* el a fájljainkat.

A fájlok átmozgatása után nyissuk is meg azokat a kommunikátoron, és látni fogjuk, hogy egészen másként jelennek meg egyes fájlok, amit már előre ki is találhatunk az ikonjuk képéből. Sajnos a TXT-fájlokat a webböngésző nyitja meg, ahol azokat nem lehet módosítani, csak megtekinteni.



19. ábra. Átmozgatott fájlok a kommunikátor mappájában

A *Microsoft Word* dokumentumok is másképpen jelennek meg a programban, mintha azt előtte a kommunikátor számára előnyösebb EPOC Word formátumra konvertáltuk volna. A szöveg formázás nélkül, de teljes terjedelmében olvasható lesz. Azonban tudjunk arról, ha bármit is módosítunk rajta, akkor a program elmenti a fájlt, és elveszik belőle minden formázási információ.

Mozgatás a számítógépre

A kommunikátorról a számítógépünkre mozgatjuk át a fájlokat például akkor, ha a kommunikátoron hoztuk létre, vagy ott módosítottuk azokat, de éppen beértünk a munkahelyünkre, ahol egyszerűbben (és olcsóbban) el tudjuk küldeni e-mailben. Ha a címzett ráadásul kommunikátoron fogja olvasni a fájlokat, akkor jobb is, ha olyan formátumban küldjük el, amit ott egyszerűbb megnyitni, hiszen a mozgatással elkerülhetjük a konvertálást.

Az előzőhöz hasonló módszer, amikor a számítógépen elkészítjük a dokumentumokat, ezután átmásoljuk a kommunikátorra kihasználva a konvertálást, majd visszamoszatjuk a PC-re. Persze egyszerűbb lenne elmenteni a számítógépen EPOC-formátumba, de ilyen lehetőségünk nincsen. Ha viszont a fájlokat olyan elektronikus postafiókba kell elküldenünk, amit kommunikátoron fognak letölteni, akkor ez lesz az egyetlen megoldás.

A mozgatás művelete ugyanúgy történik, mint a kommunikátorra történő mozgatásnál, csak ellenkező irányba. Jelöljük ki előbb a fájlokat a *Windows Intézőben* megjelenített kommunikátor-mappában, majd nyomjuk le a *Shift* billentyűt, és húzzuk át a fájlokat a kiválasztott mappába.

TIPP. A *Shift* lenyomásakor eltűnik az egérmutató mellől a „+” jel, ami a másolást jelzi. Ha nem így lenne, akkor nyomjuk meg az *Esc* billentyűt, és kezdjük újra a próbálkozást. Az *Esc*-et olyankor is megnyomhatjuk, ha a húzás során vesszük észre, hogy nem is tudjuk hová akarjuk letenni a fájlokat.

A kommunikátorról átmozgatott fájlok a típusuktól függően jelennek meg a számítógép mappájában. Az EPOC-fájlokhoz nincs program társítva, így azok ikonja ismeretlen fájl típust fog jelezni. Ez természetesen nem jelenti azt, hogy a fájlok ne lennének használhatók EPOC programok számára, csak a Windowsban nincs programunk a megnyitásukhoz (az interneten találhatunk hozzá való alkalmazást).

TIPP. A másolások és mozgatások a vágólapkezelő műveletekkel is elvégezhetők ugyanúgy, mint a Windowsban. A *Ctrl+C*-vel lemásoljuk a vágólapra a kijelölt fájlt (vagy fájlokat), a *Ctrl+X*-szel pedig kivághatjuk azokat. Utána átlépünk a célhelyre, majd a *Ctrl+V*-vel beszúrjuk. A tényleges másolás vagy mozgatás csak ekkor fog megtörténni.

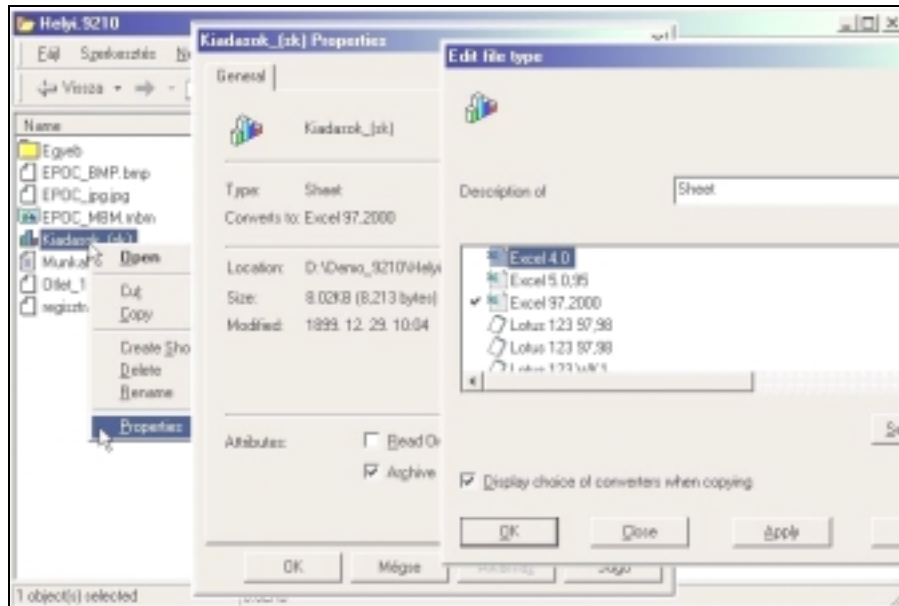
Hasznos segédprogramok

A napi munkáinkat sok apró program és beállítás könnyítheti meg. Mivel a kommunikátor és a Windows fájltypusai különböznek, ezért állandóan a konvertálásokkal vagy azok kikerülésével kell foglalkoznunk. Segítséget elsősorban a telepített programok között találunk, de látni fogjuk, hogy hangfájlok esetében a Windows egyik alapkezelője is megfelel a célnak.

A konvertálás beállítása

Tételezzük fel, hogy a kommunikátorról akarunk fájlokat konvertálással átmásolni, és már egyszer kértük, hogy ne jelenítse meg a beállítási párbeszédablakot. Ilyenkor az a legegyszerűbb, ha a *Windows Intézőben* látható kommunikátor-mappában lévő fájlra rákattintunk a jobb egérgombbal, és kiválasztjuk a helyi menüből a *Properties (Tulajdonságok)* parancsot.

A megjelenő párbeszédablakban láthatjuk a fájl főbb adatait, és egy *Change (Módosítás)* gombot a *Converts to (Konvertálás)* sorában (az ábrán ez éppen takarásban van). A gombra kattintva kapjuk az ábrán legfelül megjelenő párbeszédablakot, ahol beállíthatjuk a főbb jellemzőket.

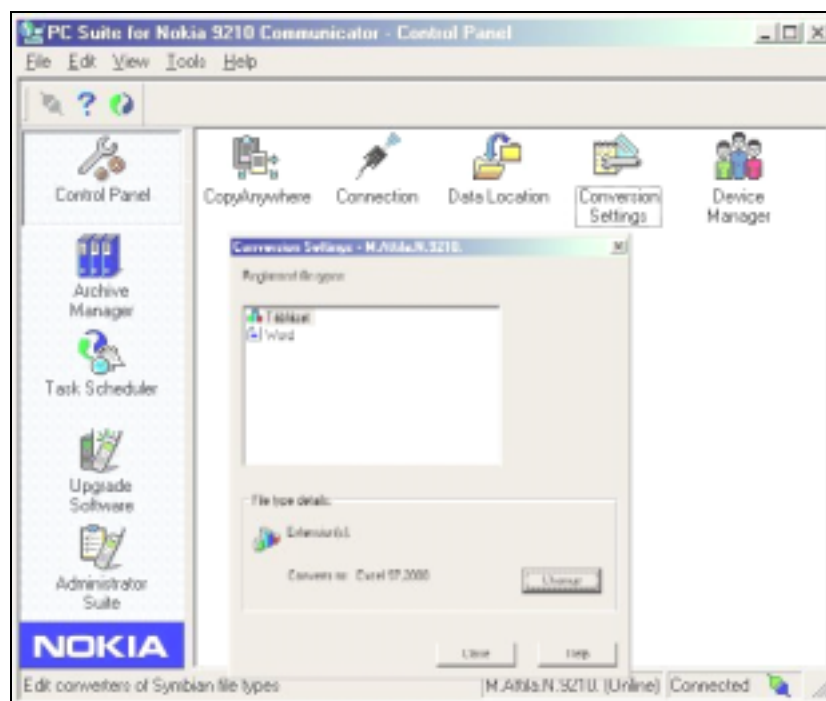


20. ábra. A konvertálás beállítása az Intézőben

Az első szövegmezőben módosíthatjuk a megjelenő adattípus megnevezését, majd a listában kiválaszthatjuk, hogy milyen típusra konvertálja a kommunikátorról átmásolt fájljainkat. Ha ezen nem akarunk változtatni, akkor kapcsoljuk ki a lenti kapcsolómezőt, és a következő másolásnál már meg fogja kérdezni, milyen típusra konvertáljon.

A beállítás alapértelmezésben csak a *Word* és *Sheet* dokumentumtípusoknál módosítható, de elvileg más konverterek telepítése esetén a többi fájltypusnál is rendelkezésre áll a beállítás lehetősége *(például egy későbbi változatban vagy egy külső gyártó szoftverének telepítésekor)*.

A beállítások a PC Suite-ban is elvégezhetők, ha az éppen fut. Az előbbi módszer azért is előnyös, mert nem kell csak ezért elindítani a *PC Suite* programot, ha más dolgunk nincs vele. Ha azonban amúgy is fut, akkor nézzük meg, hol módosíthatjuk a beállításokat.

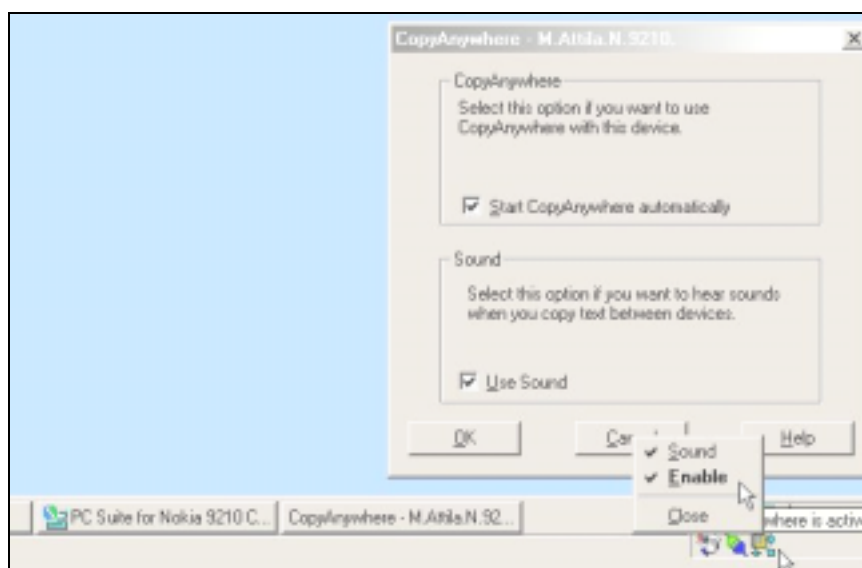


21. ábra. A konvertálás beállításai a PC Suite-ban

Kattintsunk duplán a *Control Panel (Vezérlőpult) / Conversion Settings (Konvertálás beállításai)* ikonjára, és a megjelenő ablakban láthatjuk felsorolva a regisztrált fájltypusokat. A *Change (Változtatás)* gombra kapjuk azt a beállítási ablakot, amelyet a megelőző ábrán láttunk.

A közös vágólap használata

Az előző ábrán látott *CopyAnywhere* ikonjához hasonlót láthatunk a rendszertálcán is. Kattintsunk duplán az ikonra, vagy egyet a jobb egérgombbal a rendszertálcán lévő ikonra, és megláthatjuk a beállítási lehetőségeket. Mindkét helyen ugyanaz a két elem állítható, így szerencsére ezért sem kell legközelebb a *PC Suite* programot elindítani, ami ismét egy könnyebbség.



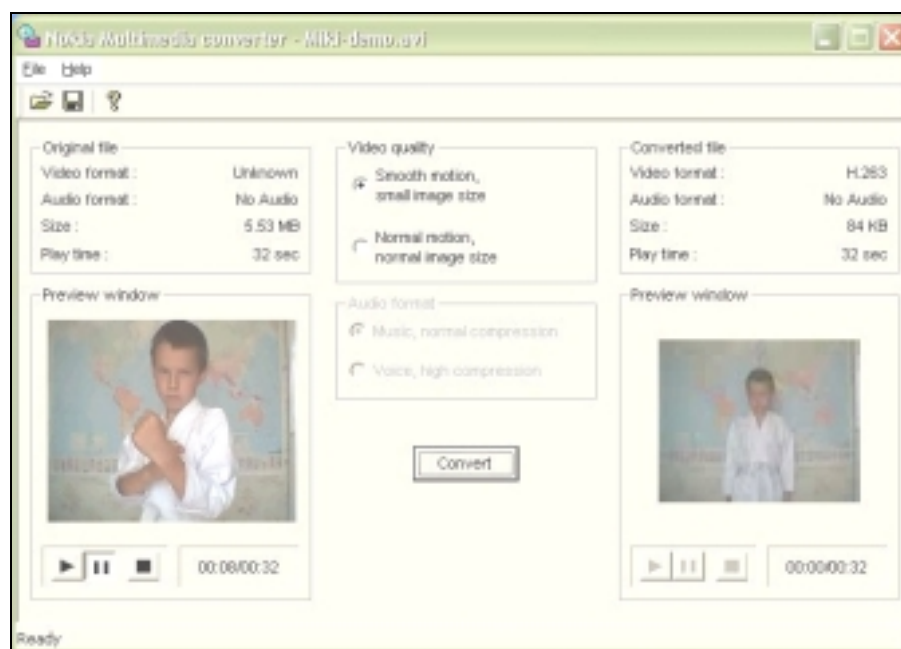
22. ábra. A *CopyAnywhere* beállításai különböző helyeken

A *CopyAnywhere* szolgáltatás segítségével a Windows vágólapra kerülő tartalom formázatlan szöveges formában átkerül a kommunikátor vágólapjára is. Ez sajnos visszafelé már nem érvényes, bár a Windowsban annál komolyabb munkát végzünk, hogy egy ilyen művelettel esetleg elveszítsük annak amúgy is ideiglenes tartalmát.

TIPP. A *Notes* alkalmazás nagyon jól feltölthető adatokkal, ha azt előbb megnyitjuk, majd a számítógépen lemásoljuk a szöveget a vágólapra, a kommunikátoron pedig beszúrjuk. Nincs más dolgunk, mint újabb feljegyzéseket létrehozni (*New note parancsgommbal*), és a PC-ről nyomni át a szövegeket. A célalkalmazás természetesen lehet más is, például webcímek a PC webböngésző programjából.

Multimedia converter

A kommunikátor színes kijelzője és beépített hangszórója révén multimédia fájlok lejátszására is képes. Ez lehet hang- és videofájl egyaránt, de csak bizonyos formátumban elmentett fájlokat képesek az alapértelmezésben telepített programok lejátszani. Ezeket az átalakításokat végzi el a *Multimedia converter* program.



23. ábra. Videofájl átalakítása tömörebb formátumra

A művelet nagyon egyszerű, akár egérrel is elvégezhető. Húzzuk rá a program ablakára az átalakítandó hang- vagy videofájlt, amelyet le is játszhatunk próbaképpen. Választhatjuk a *Megnyitás* gombot is, ahol a tallózóablak segít a kiválasztásban.

Második lépésben válasszuk ki a rádiógombok segítségével az ablak középső részén a tömörítés mértékét, majd kattintsunk a *Convert (Átalakítás)* gombra. A művelet ideje a géptípustól és a fájl mérettől függ, de általában másodpercek alatt végez vele. Az elkészült fájlt is játsszuk le, hogy lássuk és/vagy halljuk, hogy mi lett a fájlunkból. A minőség természetesen romlani fog, de ez vele jár. Ha elégedettek vagyunk az eredménnyel, akkor mentjük el a fájlt, és másoljuk át a kommunikátorra, ahol szintén nézzük/hallgassuk meg.

Az első próbálkozások alkalmával érdemes a fájlokat mindkét tömörítési értékkel átkonvertálni. Ebből meglátjuk, hogy megéri-e kisebb fájlt létrehozni, nem csökken-e le a minőség olyan szintre, ami már számunkra elfogadhatatlan. Rövidebb videofelvételeknél olyan kicsi lesz a fájl méret, hogy a jobb minőséget is választhatjuk.

TIPP. Egyéni videofájlok készíthetők már egy webkamerával is, amelyek a géphez kötve (USB-n) vagy önállóan képesek felvételek készítésére. A kommunikátor „kis” kijelzője miatt a leg-egyszerűbb (értse 0,1 megapixeles) webkamerák is alkalmasak lehetnek a feladatra.

A médiafájlok konvertálását azonban más programokkal is elvégezhetjük, illetve más formátumba is konvertálhatjuk. Például hang- és videofájlok elmenthetők *RealMedia* formátumba is, amelynek lejátszásához viszont a *RealPlayer* programot kell telepíteni.

A Windows Hangrögzítő

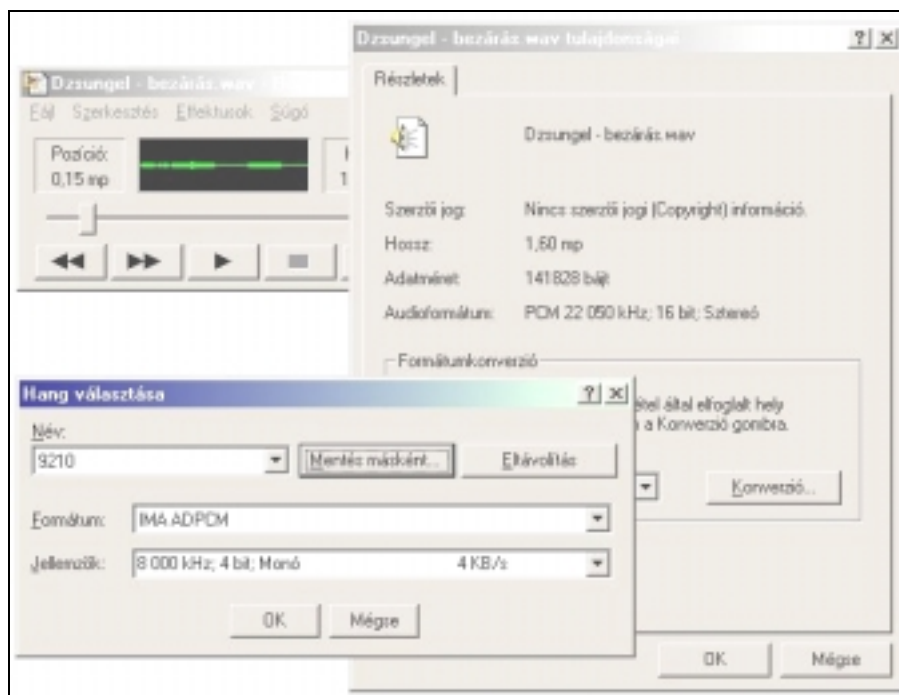
A Windows minden változata tartalmazza ezt a programot, amely a megírása óta nem változott, de mégis a jelen feladatainkhoz éppen megfelel. [Lapozzunk vissza](#), és nézzük meg a [13.](#) oldalon lévő képet, ahol éppen egy hangfájl konvertálása történik.

A jobb oldali részen felül az „Audio format” sorban olvasható az átalakított hangfájl formátuma. Ez normál tömörítés esetén „IMA ADPCM” formátum lesz, ami 4 bites digitalizálást jelent, míg a kisebbnél (*Low compression*) „CCITT A-Law”, ami pedig 8 bites. Ez utóbbi adja a jobb minőséget, az előbbi a kisebb méretet. Most nyissunk meg egy hangfájlt a *Hangrögzítő* programban például a *Windows MEDIA* mappájából, és válasszuk ki a *Fájl / Tulajdonságok* parancsát.

A megjelenő párbeszédablakban a fájl jelenlegi tulajdonságait láthatjuk. Számunkra fontos a hossza másodpercben, a fájl mérete bájtokban, az audioformátumának megnevezése és jellemzői. A fájl ilyen formájában is lejátszható a kommunikátoron, de feleslegesen nagy méretű lesz. Ugyanis minőségét tekintve a kommunikátor csak 4 és 8 bites digitalizálással készült felvételek szintjén képes a hangot visszaadni, így felesleges ennél jobb minőségű hangfájlt átmásolni.

TIPP. Ne sajnáljuk azt a kis időt, amíg egy hangfájlt át lehet alakítani tömörebb formátumra, mert sok helyet nyerünk vele.

Kattintsunk a *Konverzió* gombra, és a megjelenő párbeszédablakban a *Formátum* legördülő listában keressük ki az egyik formátumot (*IMA...*, / *CCITT...*). Alatta a *Jellemzők* listában olvasható a formátum leírása, és ami fontosabb, a helyfoglalás mértéke (*4 kB másodpercenként*).



24. ábra. A hangfájlok átalakítása egyéni eszközökkel

A *Mentés másként* gombbal elmenthetjük a lenti beállításokat, így legközelebb nem kell keresgélni a listában. Az OK gomb megnyomására átalakítja a hangfájlunkat a kiválasztott formátumra, és a *Tulajdonságok* ablakba visszajutva már az új értékeket láthatjuk.

Fontos! Azért kell tudnunk, hogy ezek a formátumok milyen jellemzőkkel bírnak, mert akkor más számítógépen is előállíthatók a kommunikátoron lejátszható, de kellően kis méretű fájlok, hiszen *Hangrögzítő* program minden Windowsban van.

Az átalakított fájlt mentsük el más néven, esetleg játsszuk le, majd másoljuk át a kommunikátorra, és hallgassuk meg ott is. A fájl mérete lényegesen kisebb lett, de a minőség így sem változott.

Biztonsági másolatok kezelése

Biztonsági másolatot készíteni nem olyan egyszerű, mint aminek látszik, ezért komoly figyelmet kíván. Hiszen amikor az adataink elvesznek, akkor létfontosságú, hogy azokat pontosan helyre tudjuk állítani, ezért nem mindegy, hogy milyen gondossággal végezzük el ezeket a műveleteket.

Azért is ismernünk kell e munka részleteit, mert lehet, hogy éppen egy helyreállítási munka során fogjuk éppen felülírni létfontosságú fájljainkat, amelyekről esetleg nincs másolatunk. Ezért ne gondolja senki, hogy csak egy kattintás az egész művelet, és kész is van vele.

Előkészületek végrehajtása

Már a kommunikátorban a *File manager (Fájlkezelő)* program tárgyalásánál is volt szó archiválásról. Ott is fontos volt áttekinteni az archiválandó fájlokat, hogy azok lehetőleg minél kevesebb helyet foglaljanak a memóriakártyánkon.

A számítógépre végzett archiválásnál nincs szó helyhiányról, hiszen a kommunikátor 4 és 16 MB-os memóriája számítógépes léptékekkel mérve aprónak számít a több gigabájtos meghajtónkon. Azonban az adatátviteli sebesség nem éppen magas, ezért nem mindegy, hogy mennyi ideig fog tartani az egész művelet, ugyanis addig a kommunikátort nem tudjuk *(nem ajánlott)* használni.

Előkészülni akkor lehet valamire, ha pontosan tudjuk mi vár ránk, hogyan alkalmazkodjunk a program működéséhez. Itt a program a teljes C: és D: meghajtónkat le fogja menteni, de mi választhatjuk ki kapcsolómezőkkel, hogy melyiket. A program a műveletet csak akkor tudja elvégezni, ha senki és semmi nem használja a kommunikátor egyetlen fájlját sem. Bekapcsolt telefon esetében a naplófájl nyitva van, így az problémaforrás lehet, amennyiben valóban fontos a számunkra a naplófájl folyamatos archiválása, és szükség esetén a helyreállítása.

TIPP. Ha a kommunikátorunk fájlrendszerében rend van, akkor az archiválás során sem fog főni a fejünk amiatt, hogy a művelettel csak a rendetlenség egy újabb példányát állítjuk elő.

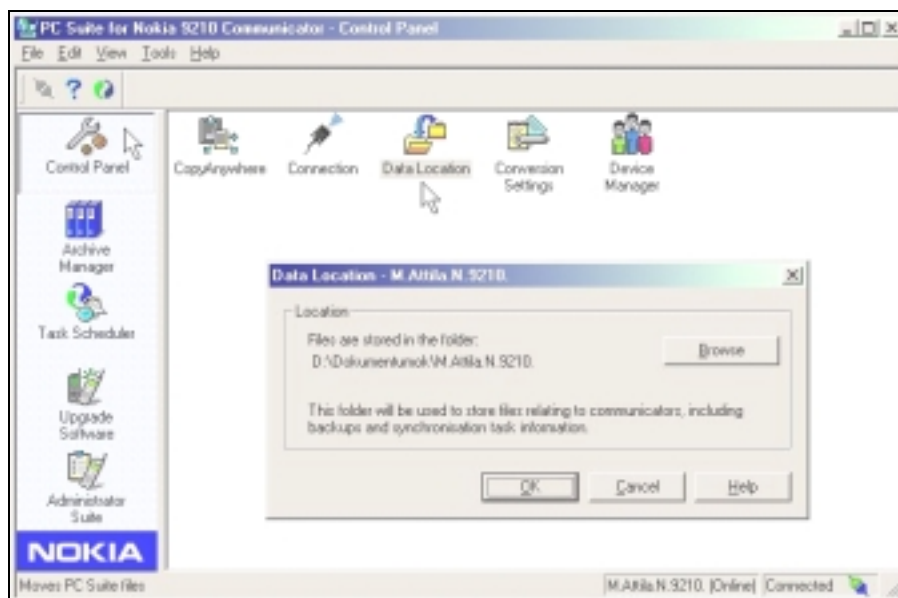
A *PC Suite* a meghajtó teljes tartalmát konvertálás nélkül le fogja menteni. A „teljes” mentés alatt az értendő, hogy ebbe majdnem minden beállításunk és programunk beletartozik.

Ugyanis egy memóriakártyára települő program esetében is előfordulhat, hogy bizonyos részeit a kommunikátor memóriájába helyezi el, mert az például rendszerközeli feladatokat lát el. Ilyenkor az egyik meghajtó teljes helyreállítása még nem jelenti azt, hogy az illető program valóban működni is fog.

A másik kérdés a mentés helye. A kommunikátor azonosítása-kor megadott nevünkkel azonos mappát fog létrehozni a *PC Suite*, és ott fogja elhelyezni a biztonsági másolat készítésekor a fájlokat. Ez a mappa mindenképpen legyen a látókörünkben, mert a számítógépünk tartalmát is szoktuk időnként archiválni, és olyankor ezeket a fájlokat is célszerű például CD-re írni.

TIPP. Téved, ha azt hiszi, hogy itt kettős archiválásról, felesleges aggodásról van szó. Ahogyan a kommunikátorunkról is biztonságba helyezzük a fájlokat, úgy bizonyos időnként a számítógépünkkel is hasonlóan KELL eljárunk. Egy CD-író ára manapság a kommunikátor árának tizedébe kerül!

Válasszuk ki a *PC Suite / Control Panel / Data Location* ikonját, és a megjelenő párbeszédablakban ellenőrizzük a mentés helyét.



25. ábra. A mentés helyének ellenőrzése és beállítása

Egyéni felhasználók esetében érdemes a mappa helyét úgy megadni, hogy az például a rendszeresen archivált *Dokumentumok* mappánkban legyen. Rendszergazdák esetében hozzunk létre egy külön *Backup* mappát, és azt jelöljük ki. Így ugyanis ebbe a mappába kerül minden kommunikátor biztonsági másolata.

A mentés indítása előtt azt kell még meghatároznunk, hogy egész pontosan mit is akarunk helyreállítani egy esetleges adatvesztés esetén. Ha a kommunikátoron csak másolatokat tartunk a fájlokról, akkor felesleges azokat a fájlokat is lementeni. Ilyenkor az ilyen mappákat előbb mozgassuk át a másik memóriába, hogy a kommunikátoron valóban csak a rendszer részét képező *System* mappa maradjon, illetve a saját csengőhangjainkat, háttérképeinket tartalmazó mappák.

Más a helyzet akkor, ha a rendszergazda teljes rendszerfrissítést akar végezni egy másik személy kommunikátorán. Ilyenkor nem válogat, és mindent lement a kommunikátor mindkét memóriájából. Visszaállítani viszont csak a személy saját adatait fogja, mert a programokat érdekesebb inkább újratelepíteni.

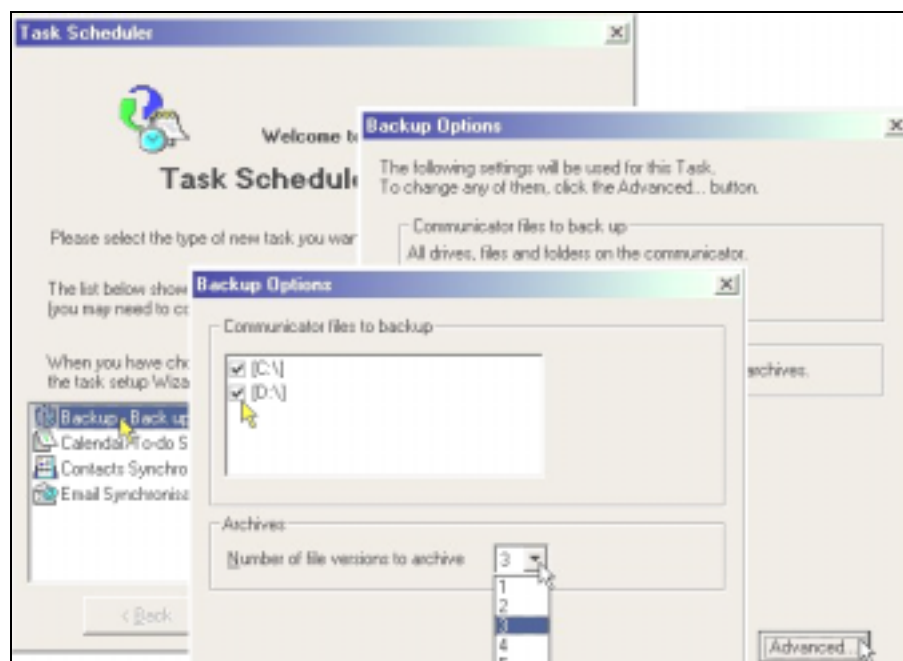
TIPP. Alkalmanként a saját Windows rendszerünkhöz hasonlóan a kommunikátor teljes rendszerét is érdemes felfrissíteni. A telepítendő programok legújabb változatai a **Forum Nokia** webhelyről letölthetők akár közvetlenül a kommunikátorral is.

Minden eshetőségre azért nem készülhetünk fel, de a tapasztalat az idők során sok hasznos ötletet fog adni. Ha megfogalmaztuk magunkban, hogy a másolat milyen célból készül, akkor annak jellemzőit majd a következő fejezetben történő beállításnál kell megadni.

Új feladat létrehozása

Kattintsunk a *PC Suite*-ban a *Task Scheduler* gombra, mire megjelennek az elvégezhető feladatkészletek. Ha a program első indításakor már hoztunk létre feladatokat, akkor azokat is megtalálhatjuk itt. Válasszuk ki a *Task / New* menüparancsot, amit megtalálunk a jobb oldali területen történő jobb gombos kattintásra kapott helyi menüben is (*New task...*).

Ekkor megjelenik a következő ábrán látható párbeszédablak, ahol egy új feladatot hozhatunk létre. Válasszuk ki a „*Backup*” feladatot, és a *Next* gombbal lépünk tovább. A megjelenő ablakban az *Advanced (Egyebek)* gombra kapott ablakban adhatjuk meg a főbb jellemzőket.



26. ábra. Új archiválási feladat létrehozása

Kapcsolómezőkkel jelölhetjük ki az archiválandó meghajtókat, és azt, hogy hány változatot tároljon az elmentett fájllokból a program (*Number of file versions to archive*). Ez egy elég nehéz kérdés, ugyanis egyrészt nagy odafigyelést kíván több változat tárolása esetén, másrészt jelentősen lelassítja az *Archive Manager* programrész megjelenítését.

TIPP. A kezdeti időkben érdemesebb inkább a 38. oldalon található „*Különleges felhasználások*” fejezetben leírtak szerint eljárni, és itt csak 1 változatot beállítani.

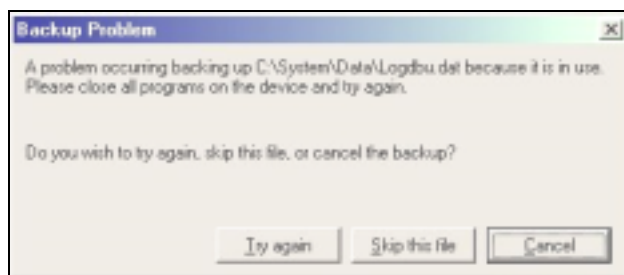
Ha több változatot adunk meg, akkor az *Archive Manager* programrészben az archivált fájlloknak annyi változata fog megjelenni. Ez nem baj akkor, ha a helyreállítás során a legutolsó változatot kell felhasználnunk. Amikor viszont csak bizonyos részeket akarunk visszaállítani, akkor válogathatunk mint *Hamupipőke*.

A jellemzők megadása után megjelenik egy újabb párbeszédablak, ahol egy nevet adhatunk a feladatnak, kiválaszthatjuk a listából az indítás módját (*kézzileg, csatlakoztatásra vagy ütemezett időben*), és a *Finish* gombbal végeztünk is a beállításokkal. Ekkor a *Backup* csoportban egy új sor jelenik meg, amely a jobb egérgombos menüből indítható is.

Az archiválás menete

Az archiválás előtt kapcsoljuk ki a telefonunkat, ha szükséges, akkor előbb irányítsuk át egy másik telefonra a hívásokat, zárjunk be minden programot, vegyük le az akkumulátort, és 10-20 másodperc múlva tegyük vissza. Ekkor még csak a *Desk* és a *Tel* alkalmazások futnak.

Nyomjuk meg a *Tel* alkalmazásgombot, majd ezt zárjuk be a *Ctrl+Shift+Chr+K-val*. Ezt csak abban az esetben tegyük, ha a naplófájlt is archiválni akarjuk, különben inkább kerüljük az ilyen típusú programleállítást, mert adatvesztéshez vezethet. Ha nem állítjuk le a telefont mind kívül, mind belül, akkor az archiválás végén az alábbi üzenetet kapjuk.



27. ábra. A használatban lévő naplófájlt nem tudta elmenteni

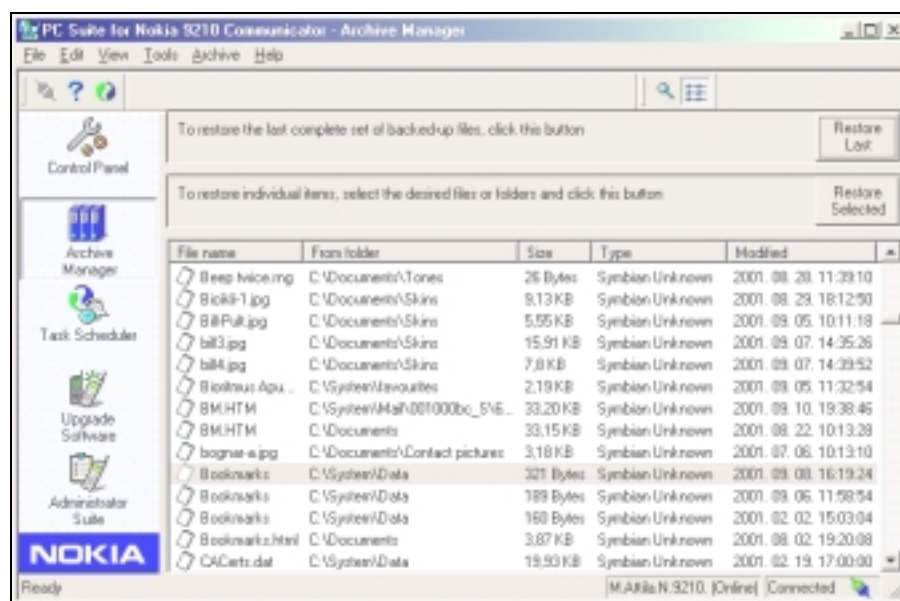
Ilyenkor hiába próbálkozunk újra a *Try again* gombbal, már nem tudjuk szabályosan leállítani a programot, amely a fájlt nyitva tartja. Ne felejtsük el, hogy az archiválás végén a leállított *Tel* alkalmazást újra kell indítani a *Tel* gomb megnyomásával, majd kapcsoljuk be kívül a telefont, és ha szükséges a hívásátírányítást is töröljük.

Az archiválás indításához ellenőrizzük a csatlakozás helyességét a *PC Suite* állapotsorában, majd válasszuk ki a *Task Scheduler / Backup* csoportban lévő feladatunkat, és a jobb gombos helyi menüben lévő *Run* paranccsal indítsuk el. A művelet elérhető a *Task / Run now* menüparancs segítségével is.

TIPP. Az archiválás ideje függ az átmásolandó adatok mennyiségétől. Keressünk erre az időre más elfoglaltságot!

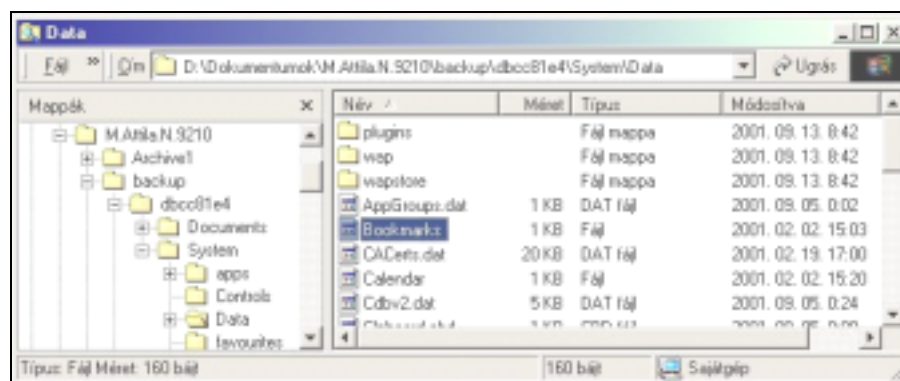
Egy frissítő archiválás lehet, hogy csak néhány percig tart. Ha csak a C: meghajtót archiváljuk és első alkalommal, azzal is végezhetünk 5-10 percen belül, míg a memóriakártya esetében ez már akár fél óráig is eltarthat.

A művelet végeztével váltsunk át az *Archive Manager* programrészre, amelynél a megjelenítés eltart jó pár másodpercig az archiválások számától és a gépünk erősségétől függően. A listában ugyanis az archivált fájlok jelennek meg minden főbb adatukkal.



28. ábra. Fájllista az Archive Manager eszközben

A fájlok helyreállítása később innen történhet meg, de ezek a fájlok kézzel fogható módon is megjelennek a „Data Location” elemnél megadott helyen. Nézzük meg ezt is!



29. ábra. Az archivált fájlok helye a számítógépünkön

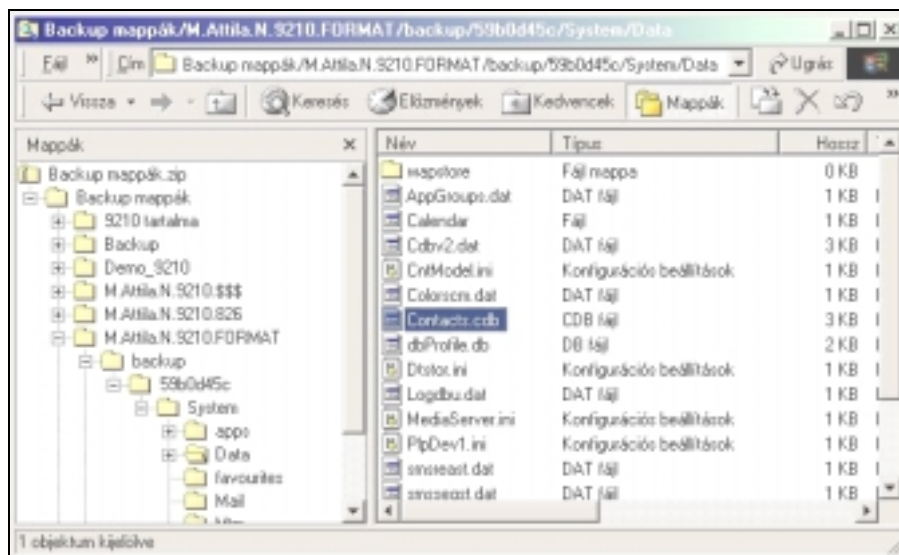
Különleges felhasználások

Az archiválási művelet azontúl, hogy a fájljainkról biztonsági másolatot készít, más feladatoknál is felhasználható. Mivel egy pontos másolat jön létre a kommunikátor fájlrendszeréről, ezért nyugodtan próbálkozhatunk idegen programokkal is, hiszen ha valami baj történik, akkor az előző állapot teljes egészében helyreállítható.

Persze azért nem ennyire egyszerű a feladat, de nem is megoldhatatlan. Egyes *Shareware* programok ugyanis annyira tönkreteszik az operációs rendszerünket, hogy a helyreállítás nem végezhető el egy gombnyomással. Ezekre a helyzetekre viszont előre fel lehet készülni, például e program segítségével.

Elsőként foglalkozzunk a 35. oldalon adott tipp részleteivel. A feladat létrehozásakor meg kell adnunk, hogy hány változatot akarunk tárolni az archivált fájlokból. Ha többet adunk meg, akkor egy-egy fájlból több példány is belekerül az adatbázisba, amitől az olyan áttekinthetetlen lesz, hogy jobb ha bele sem nézünk.

Ezért inkább egy újabb változat készítése előtt zárjuk be a *PC Suite* programot, majd a számítógépünkön lévő „Backup” mappát mozgassuk át egy másik helyre (az eddigi példákban az én esetemben az „M.Attila.N.9210” mappáról van szó). A *PC Suite* indulásakor a mappát nem fogja találni a megadott helyen, ezért létrehozza azt.



30. ábra. Az archívumok mindegyike külön mappában pihen

A biztonsági mentést ekkor végezzük el, így lesz egy teljesen új biztonsági másolatunk. Ezeket az idő múlásával érdemes összecsomagolni, mert úgy könnyebb a tárolásuk, és kevesebb helyet foglalnak el. Ezt láthattuk az előző ábrán.

Az a csomag például tartalmaz egy szoftverfrissítés utáni állapotot, ami nagyon jó szolgálatot tesz, ha valamelyik Shareware program olyan működési zavarokat okozna a rendszerben, ami már a napi munkavégzést akadályozná. Ilyenkor el kell menteni a személyes adatokat, és ezen csomag alapján a rendszer helyreállítható, a beállításokat pedig az *Administrator Suite* segítségével egy gombnyomással vissza lehet írni.

TIPP. A biztonsági másolatokat tartalmazó mappák nevét egészítsük ki egy szóval, jelöléssel, amiről fel fogjuk ismerni később is, hogy az mikori vagy milyen okból készült másolatot tartalmaz. *Például: 826= 08.26-i, \$\$\$= ideiglenes.*

A külön mappákba történő elmentés előnye, hogy ennek segítségével akár az első próbálkozásaink során használt fájlok is újra „előáshatók”, és a tárolandó másolatok nem fognak egy listában megjeleníteni. Igaz ez a módszer kicsit több helyet foglal a számítógépünk meghajtóján, és egy kis odafigyelést is kíván, de ez a feladat csak kellő odafigyeléssel végezhető el. A merevlemezen nem jelent komoly helyfoglalást az a pár megabájt, viszont így jól elkülöníthetjük a különböző másolatokat, és nem egy adatbázisban lesznek összekeverve.

Több kommunikátor használatára általában nincs lehetőségünk, de ez is megoldható a biztonsági mentés segítségével. Ha van két memóriakártyánk, akkor megtehetjük azt, hogy az egyikre egészen más programokat telepítünk fel, így kártyacsere esetén más feladatok elvégzésére is alkalmas lehet a kommunikátorunk. Azonban ez kiegészíthető azzal is, hogy a második kártyán többféle programkészletet helyezünk el.

Készítsünk előbb egy teljes biztonsági mentést mindkét meghajtóról, majd ezt helyezzük át más helyre. Utána tegyük be a második memóriakártyát, és formázzuk le a *File manager* programban a *Menu / Memory card / Format memory card* menüparancs segítségével, és már kezdhetjük is a szükséges programok telepítését. Ha mindennel végeztünk, akkor erről a memóriakártyáról készítsünk egy biztonsági másolatot. Utána formázzuk le ismét, telepítsünk rá más programokat, és azt is archiváljuk le.

A programok cseréje a megfelelő biztonsági másolat **előformázással történő** helyreállításával percek alatt elvégezhető.

Fájlok helyreállítása

Addig nincs baj, amíg csak készítjük a biztonsági másolatokat, de ha vissza kell állítani azokat, akkor derül ki, jól végeztük-e a munkánkat. Ha alkalmazzuk a javasolt több mappás módszert, akkor előbb helyezzük a megfelelő mappát abba az almappába, ahol a *PC Suite* az archívumot keresni fogja, és csak utána indítsuk el a programot. Válasszuk ki a *PC Suite* programban az *Archive Manager* eszközt, és várjuk meg, míg megjelenik a lista.

Most viszont álljunk meg egy pillanatra, mert el kell gondolkodnunk azon, hogy mit is akarunk tenni. A helyreállítás (*Restore*) minden esetben másolást jelent, így ha az a fájl már létezik, akkor döntenünk kell, hogy felül akarjuk-e írni. Azt is ellenőrizzük előre, hogy lesz-e elég helyünk a fájlok visszamásolására, mert a program ezt nem teszi meg helyettünk. Ha viszont teljes rendszer-helyreállítást végzünk, akkor megint másként kell a munkához kezdeni.

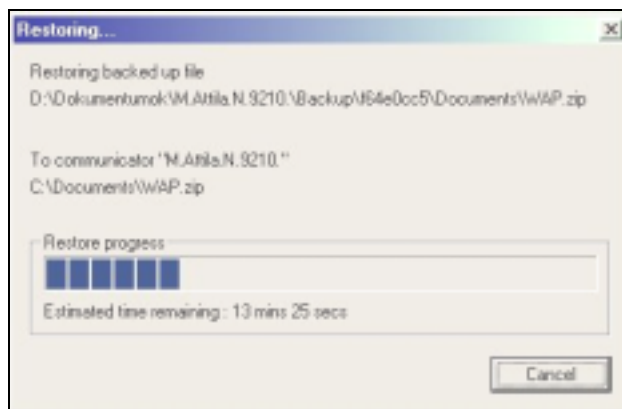
TIPP. A helyreállítás előtt mindig ellenőrizzük a kommunikátoron, hogy mit fogunk felülrírni, nehogy a visszaállítás helyett újabb adatokat veszítsünk el.

Nézzük előbb az egyszerűbb esetet, amikor csak néhány fájlt akarunk helyreállítani. Ha ezek a saját dokumentumaink, akkor megtehetnénk azt is, hogy az *Intéző* program segítségével átmásoljuk a megfelelő helyre. Ha viszont ez már telepített programokat is érint, akkor ez az út nem járható.

Az *Archive Manager* listájában jelöljük ki a helyreállítandó fájlokat. Ezt a szokásos szelektív kijelölési módszerrel végezzük, vagyis a *Ctrl* lenyomva tartása mellett kattintsunk a kijelölendő fájlokra. A *Shift* segítségével egyszerre többet is kijelölhetünk.

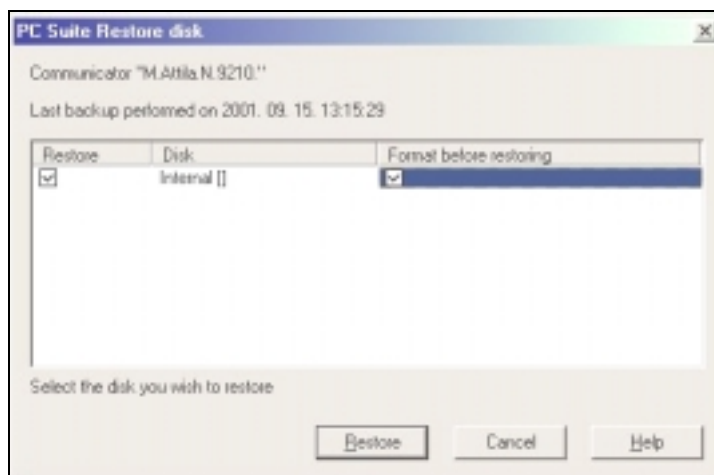
A listát az oszlopfejlécek segítségével tetszőleges szempont szerint rendezhetjük. A [37.](#) oldalon lévő [28.](#) ábrán a lista például névszerinti rendezettségén látható, hogy többváltozatos archiválás történt, és az azonos nevű fájlokat a dátumuk alapján tudjuk megkülönböztetni. A fájlok Windowsban is regisztrált típusok esetében dupla kattintással megnyithatók, bár nekünk kell megadni, hogy a megnyitáshoz milyen programot használjon. Így megvan a lehetőségünk arra is, hogy más fájlokat is megnyissunk például a *Jegyzet-tömbben*, legfeljebb nem lesz egészen olvasható, de némi információhoz így is hozzájuthatunk.

A visszaállítás a *Restore Selected (Kijelöltek helyreállítása)* gombbal indítható el. Pár másodperc múlva elindul a fájlok másolása. Ha a fájlok valamelyike már létezik, akkor egy felbukkanó párbeszédablakban jóvá kell hagynunk a felülírást vagy annak kihagyását. A művelet a fájlok mennyiségétől függő ideig tart, de kevés fájl esetén pár perc alatt végez.



31. ábra. A helyreállítás menete néhány kijelölt fájl esetén

Más a helyzet akkor, ha a rendszerünkben hiba lép fel, és ezért egy előző állapotot akarunk visszaállítani. Ilyenkor nem elég a fájlok visszamásolása, mert a hibát okozó fájlokat el kellene távolítani, de nem tudjuk melyek azok. Ezért a helyreállítás előtt kérjük formázást is, amit az alábbi párbeszédablakban adhatunk meg.



32. ábra. Teljes helyreállítás előzetes formázással

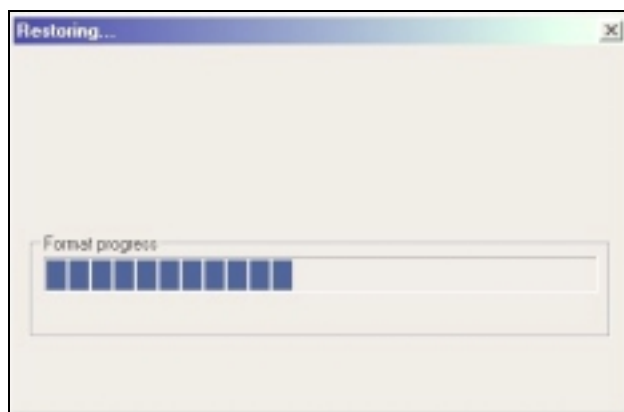
Ilyen esetben jelöljük be a *Format before restoring* (Formázás helyreállítás előtt) kapcsolómezőt, és utána indítsuk el a műveletet a *Restore* (Helyreállítás) gombbal.

Fontos! Ha formázást is kérünk a helyreállítás előtt, akkor tudnunk kell arról, hogy azon a meghajtón minden eddigi adat elveszik, és az archívumban lévő fájlok kerülnek azok helyére.

A formázás kérése előtt mindenképpen lapozzuk végig az összes alkalmazást, és ellenőrizzük, hogy az illető program tárol-e valamilyen fontos adatokat azon a meghajtón. Ilyenek például a *Pult* ikonjai, a *Messaging* üzenetei és a postafiókok beállításai, az *Internet* programok könyvjelzői és beállításai, a *Contacts* névjegyzékünk, a *Calendar* naptárfájlunk, és más egyéb fájlok, amelyekkel a 3. részben foglalkoztunk a személyes adatok felfedezésekor.

TIPP. A formázás kérése ellenére előfordulhat, hogy az elmarad, és azonnal a fájlok helyreállításával kezdődik a művelet. Ilyenkor lépünk ki a *Cancel* (Mégse) gombbal, majd indítsuk újra a műveletet. A második próbálkozásra már működni fog.

Ezt onnan tudjuk, hogy nem jelenik meg az alábbi ábrán látható párbeszédablak, és az első fájl helyreállításakor megkérdi tőlünk, hogy felülírhatja-e a meglévő fájlt. Ha formázott volna, akkor ez nem fordulhatna elő, hiszen akkor teljesen üres lenne a memória.



33. ábra. A formázási művelet egy percig is eltart

Kapcsolat az Outlook programmal

A számítógépes munkavégzés során általában használunk valamilyen levelezésre, naptári adataink és névjegyzékünk tárolására szolgáló programot. Ez sokféle lehet, de most a legelterjedtebb *Microsoft Outlook 2000 program angol nyelvű változatán* keresztül nézzük végig, hogyan hangolhatjuk össze a számítógépes adatokat a kommunikátor programjaival.

TIPP. Az *Outlook Express* levelezőprogrammal nem szinkronizálhatjuk az adatainkat, ezért érdemesebb áttérni a *Microsoft Outlook 2000* programra, amely a levelezést tekintve nagyon hasonló, de több szolgáltatást nyújt.

A kommunikátorral szinkronizálhatók az *Outlook* alábbi adatai:

Angol változatban: *Contacts, Calendar, Inbox, Outbox, Drafts* és a *Sent*.

Magyar változatban: *Névjegyzék, Naptár, Beérkezett üzenetek, Postázandó üzenetek, Piszkozatok* és az *Elküldött üzenetek*.

Névjegyzék karbantartása

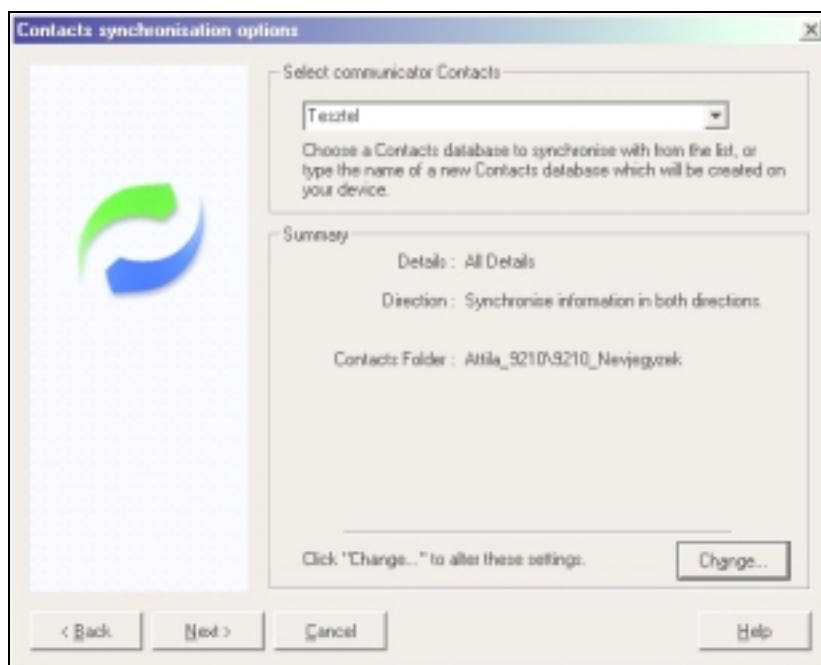
Ha van számítógépünk, és használunk valamilyen *PC Suite* által is támogatott programot, akkor a névjegyeket ne a kommunikátorba írjuk be, hanem a számítógépbe, és onnan szinkronizáljuk az adatokat. Ennek előnye, hogy egy kattintással pótolhatjuk az adatokat, ha megsérülnének, vagy le kellene azokat cserélni.

Ha már régóta használjuk az *Outlook* programot, akkor valószínűleg sok adat szerepel benne. Első lépésben gondoljuk át, valóban mindet át akarjuk-e tölteni a kommunikátorba, vagy egyeseket nem. Általában csak azokra van szükségünk a kommunikátoron, amelyeket ott is használni fogunk. A címek szétválogatására hozzunk létre egy másik *névjegyzék* mappát az *Outlookban*, és oda húzzuk át azokat a névjegyeket, amelyeket biztosan nem akarunk a kommunikátoron is tárolni. Ezek a levelezésnél továbbra is elérhetők lesznek, de a szinkronizálás során nem.

TIPP. A külön létrehozott *névjegyzékkel* is lehet szinkronizálni az adatokat, ráadásul a kommunikátor memóriakártyáján létrehozott újabb *névjegyzékkel* is szinkronizálhatunk. Így akár teljes céges telefonkönyveket is áttölthetünk a kommunikátorra anélkül, hogy azok az elsődleges névjegyzékünket terhelnék.

Miután az *Outlookban* elvégeztük az előkészítő munkálatokat, váltunk át a *PC Suite* programra, és válasszuk ki a *Task / New* parancsot, majd a *Contacts Synchronisation* elemet. A következő lépésben a használt program nevét jelöljük ki, ami a példánkban a *Microsoft Outlook 2000*. Azonban ezt csak akkor válasszuk ki, ha valóban ez a program adja az alapértelmezett névjegyzéket.

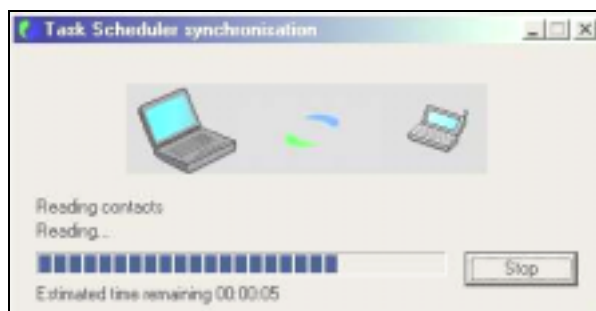
Fontos! Az asztalunkon lévő *Internet Explorer* ikon helyi menüjének *Tulajdonságok* parancsára kapott párbeszédablakban kattintsunk a *Programok* fülre, és ellenőrizzük, hogy valóban a *Microsoft Outlook* neve szerepel mindhárom főbb elemnél.



34. ábra. A névjegyzék szinkronizálásához megadott adatok

A megjelenő varázslóablakban a fenti legördülő listából kiválaszthatjuk a kommunikátorunkon létrehozott *névjegyzék* adatbázisok egyikét, és a *Change* gombbal módosíthatjuk a szinkronizálás jellemzőit. Megadhatjuk a szinkronizálandó adatok körét, az átírási irányát, és az *Outlook* *névjegyzékei* közül is választhatunk egyet (ha több is van). Ez utóbbi esetben az *Outlook* mappáit megjelenítő ablakban tallózhatunk.

A kiválasztás után az összegzés (*Summary*) keretben olvashatjuk a beállításokat. Ha azok jók, akkor továbblépve beírhatjuk a feladat nevét, megadhatjuk a szinkronizálás idejét és módját. *APC Suite* ablakába visszajutva a feladat nevén kattintsunk a jobb gombbal, és a helyi menüből indítsuk el. Működő kapcsolat esetén másodpercen belül megjelenik az alábbi ábrán is látható párbeszédablak.



35. ábra. A szinkronizálás gyorsan elindul kapcsolat esetén

Ha a „Reading database” feliratról elakad a program, akkor az azt jelenti, hogy az alapértelmezett levelezőprogram más, például az *Outlook Express*, és annak adatbázisait nem tudja a program olvasni. Ilyenkor csak a Windows teljes újraindítása segít, mert különben a kommunikátorral való kapcsolatunk nem fog helyreállni.

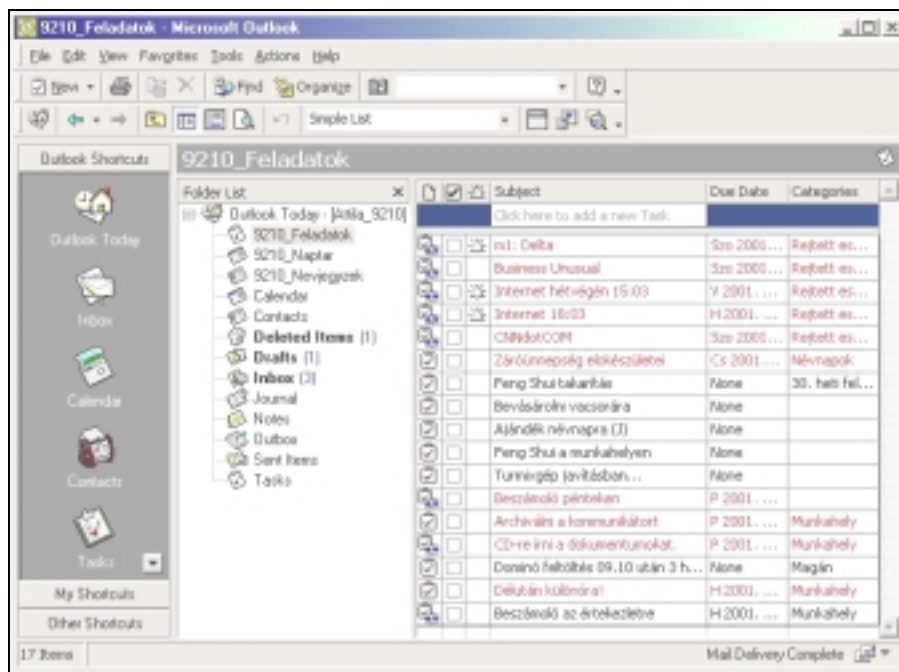
Naptár és feladatlista kezelése

Az *Outlook* program naptára nagyon sokféle elfoglaltság tárolására alkalmas, illetve a számos megjelenítési mód közül választhatunk, ami rendkívüli mértékben növeli a használhatóságát. Mivel a kommunikátorban ezek a bejegyzések szintén megjelenhetnek, ezért érdemes kihasználni a lehetőséget.

TIPP. Ha eddig azért nem használt naptárat, mert sokat volt úton, de a számítógépét nem vihette magával, akkor itt az alkalom, hogy rendezettebbé tegye a napi időbeosztását.

Az előzőekhez hasonlóan a naptárnál (és a feladatlistáknál) is élhetünk azzal a lehetőséggel, hogy külön naptár mappában tároljuk azokat az elfoglaltságokat, amelyeket a kommunikátorra nem akarunk átmásolni, illetve külön naptárfájlokkal is szinkronizálhatunk. Így mások elfoglaltságait is tárolhatjuk a kommunikátorunkon.

Az alábbi ábrán a *Microsoft Outlook 2000* ablaka látható. A *Feladatlista* nézete kiegészült néhány újabb oszloppal, amelyek azonnal megvilágítják a kommunikátoron tárolt több feladatlista létrehozását. A titok nyitja a kategóriákban keresendő. Amelyik feladatnál megadunk egy kategórianevet, az a kommunikátoron külön listába kerül.



36. ábra. Az Outlookban több mappa is létrehozható

A *PC Suite* programban a szinkronizáláshoz fel kell vennünk egy újabb „*Calendar/To-do Synchronisation*” feladatot. Utána meg kell adnunk, hogy melyik *Outlook* mappát akarjuk szinkronizálni melyik kommunikátorbeli naptárfájllal és milyen jellemzőkkel.

A lehetőségek láttán érdemes elgondolkodni azon, hogy milyen naptárhoz kötődő eseményeket tudunk a naptárunkban tárolni. A különálló naptárfájlok segítségével bele tudunk tekinteni a kollégáink nyilvános naptárába, ami megkönnyíti a közös programok szervezését.

TIPP. A naptár szinkronizálása másodpercek alatt megtörténik, ezért fontoljuk meg, hogy az indítását a számítógéphez történő csatlakoztatáshoz rendeljük-e. Így ugyanis az adatok áttöltése alatt más feladatunkat is el tudjuk végezni.

E-mailek szinkronizálása

Az előző kommunikátorban erre nem volt lehetőségünk, így ez a művelet mindenkinek újdonság. A feladat lényege az, hogy a számítógépünkre *beérkezett leveleket* és a *piszkozatokat* áttölthetjük a kommunikátorra, azokat útközben megválaszolhatjuk, feldolgozhatjuk. Az irodánkba visszaérkezve egy újbóli szinkronizálással a válaszevelek átkerülnek a számítógépre, ahonnan azonnal elküldhetők a cég belső hálózatán.

A módszer előnye, hogy ki lehet használni a céges hálózat adta előnyöket, és az utazás alatt a kommunikátoron feldolgozott leveleinket a céges hálózaton keresztül tudjuk elküldeni. Ettől függetlenül lehetőségünk van arra is, hogy a fontosabb e-maileket a kommunikátorról azonnal elküldjük a mobilhálózaton keresztül.

Fontos! Ez a lehetőség egyben egyfajta kötelezettséget is jelent arra nézve, hogy az *Outlookban* a leveleinket **rendben tartjuk**. Ha valaki minden beérkezett üzenetét az *Inbox* mappában tárolja, annak e lehetőség csak szenvedést fog okozni.

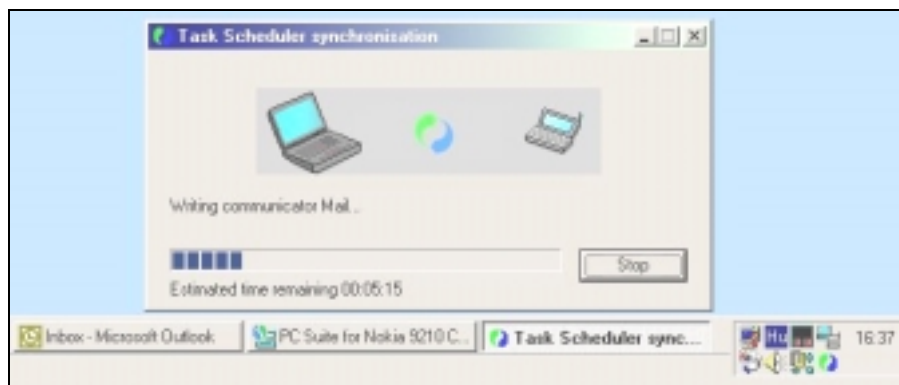
Alapszabály, hogy a leveleinket az üzenetszabályok (*postabontók*) segítségével üzenetmappákba mozgassuk át. A *Beérkezett üzenetek (Inbox)* mappában csak olyan levél jelenhet meg, amelyre még nem fogalmaztunk meg üzenetszabályt, de akkor ezt a hiányosságot pótoljuk. A valóban nagyon fontos levelekre olyan szabályt fogalmazunk meg, amelynél az üzenetet csak átmásoljuk a megfelelő mappába. Így az eredeti megmarad az *Inbox* mappában, de megkülönböztetésül használjunk valamilyen színjelölést.

Bármilyen sok üzenetet is kap valaki, az üzenetszabályok feldolgozása után az *Inbox* mappájában nem maradhat 10-50 üzenetnél több, de ebbe már a fontosnak ítélt e-mailek másolatát is értsük bele. A 10 az átlagos felhasználóra vonatkozik, az 50 arra, akinél az e-mail valóban fő kommunikációs formának számít. Az ilyen személyeknél általában a telefonszámla nagyobbik részét az adatkommunikációs költségek teszik ki, és nem a beszédforgalom. Ez azt is jelenti, hogy fordított esetben az 50-es érték nem kibúvó a levelek rendezése alól!

Természetesen nagyobb mennyiség esetén is szinkronizálhatjuk az üzeneteinket a kommunikátorral, csak az áttöltési idő lesz kicsit több. Átlagosan 10-15 üzenet/perc sebességgel másolja át a leveleket 10-30 kB levélméret esetén. Nagyobb mennyiségű áttöltés előtt ellenőrizzük, hogy van-e elegendő hely az adott memóriában (*meghajtón*).

Érdemes meggondolni, hogy nem lenne-e jobb, ha az *e-mail* és a *PC mail* üzeneteket külön meghajtón tárolnánk, mint ahogyan arról már olvashattak a 3. részben az „Az üzenetkezelés felügyelete” című fejezetben. Ugyanis az *Outlook* *Inbox* mappájában lévő levelek a kommunikátoron is az *Inbox* mappába kerülnek, de a többi üzenetünk (*SMS*, *Fax*) is ide érkezik, és nem biztos, hogy jó, ha ezeket összekeverjük.

A szinkronizáláshoz hozzunk létre egy új *E-mail Synchronisation* feladatot a *PC Suite*-ban, majd indítsuk el. Ügyeljünk arra, hogy a *Windows Vezérlőpult* / *Internet* beállításainál az alapértelmezett levelezőprogram az *Outlook* legyen. Jó kapcsolatnál a művelet elindulása után szinte azonnal elkezdődik a levelek olvasása és másolása.



37. ábra. Pillanatkép a szinkronizálás közben

Az e-mailek átmásolása után azokat a kommunikátoron elolvashatjuk, megválaszolhatjuk, de postázni csak a következő szinkronizálás után fogja a számítógépünk. A felesleges *PC mail* üzeneteket törölhetjük a kommunikátorról, de ez legközelebb a *PC*-nkről való törlést is jelentheti, így körültekintően járjunk el, és ha lehet másolatokkal dolgozzunk.

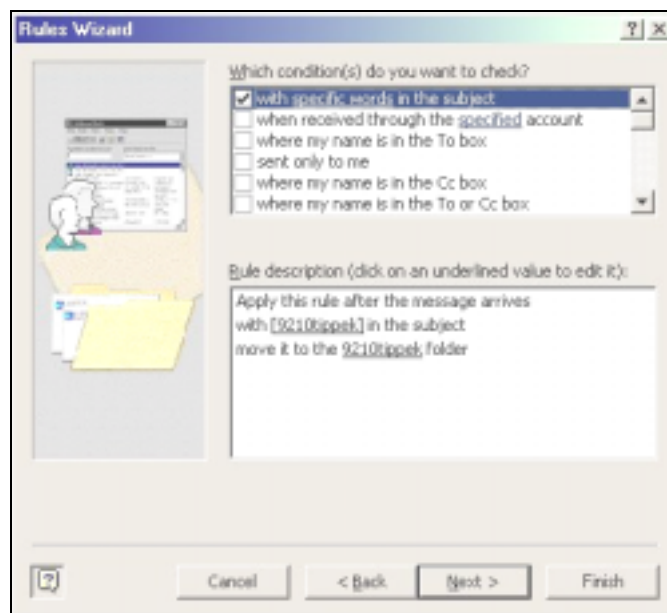


38. ábra. Vigyázzunk az e-mailek és az SMS-ek keveredésekor

Üzenetszabályok az Outlook 2000-ben

*Igazán elbonyolítani valamit csak számítógéppel lehet, szokták mondani, de mi tehetünk azért, hogy ez ne így legyen. Vegyük sorra például, hogy milyen jellegű munkákat végzünk. Ha valamelyikkel kapcsolatban folytatunk elektronikus levelezést is, akkor hozzunk létre a nevével azonos mappákat az Outlookban. Ehhez válasszuk ki a *File / New / Folder (Új mappa)* parancsot, jelöljük ki a helyét és írjuk be a nevét.*

Utána azonnal keressünk egy levelet, amelyiket ezzel a munkával kapcsolatban kaptunk, és nézzük meg a jellemzőit (*feladó, tárgysor, postafiók*). Ezen adatok alapján hozzunk létre egy új üzenetszabályt a beérkező üzenetek válogatásához. Válasszuk ki a *Tools / Rules Wizard* parancsot és a *New* gombot. Itt határozzuk meg a szabályt, ami alapján az üzenetet a program át fogja helyezni egy másik mappába.



39. ábra. Az üzenetszabályok alkalmazása segít rendet tartani

A műveletet végezhetjük fordítva is. Indítsuk el a varázslót, és nézzük meg, milyen szabályokat alkalmazhatunk. Készíthetünk szabályt az elküldött üzeneteink rendezésére is, de felhasználhatjuk az üzenet szövegében lévő szavakat is. A sikeres kiválasztást követően pedig indíthatunk programot, lejátszhatunk hangfájlt, de meg is jelölhetjük az érkező e-mailt valamilyen színnel.

A modem használata

A modem telepítése című fejezetben a 15. oldalon már telepíthettük a modemünket a számítógépes felhasználás reményében, de most nézzük is meg, hogy valójában mire használhatjuk ezt a modemet. Hozzunk létre egy új telefonos hálózati kapcsolatot a mobilszolgáltatónkhoz, és csatlakozzunk a mobiltelefonunk segítségével az internetre.

Ezen a kapcsolaton keresztül is ugyanúgy internetezhetünk a számítógépünkkel, mint a vezetékes vonalon, csak a percdíjak magasabbak. Azonban ha erre csak esetenként van szükségünk, vagy kedvezményes időszakban használjuk, akkor egészen olcsón is ki lehet hozni.

TIPP. A modemet abban az esetben tudjuk bármilyen célra is használni, ha aktivált szolgáltatással rendelkezünk a mobilszolgáltatónknál. A faxhoz faxszolgáltatás kell, az internethez internetszerződés. Friss információkért hívja az ügyfélszolgálatot.

A mobiltelefonon keresztüli internethasználat előnye, hogy itt nem kell havidíjat fizetni az internetszolgáltatásért, mert azt a mobilszolgáltatók ingyenesen biztosítják. Ha pedig több olyan külső irodában is dolgozunk, ahol nincs vezetékes vonal, illetve annak fenntartása nem lenne gazdaságos, akkor a kommunikátor alkalmi csatlakoztatásával e probléma egyszerűen megoldható.

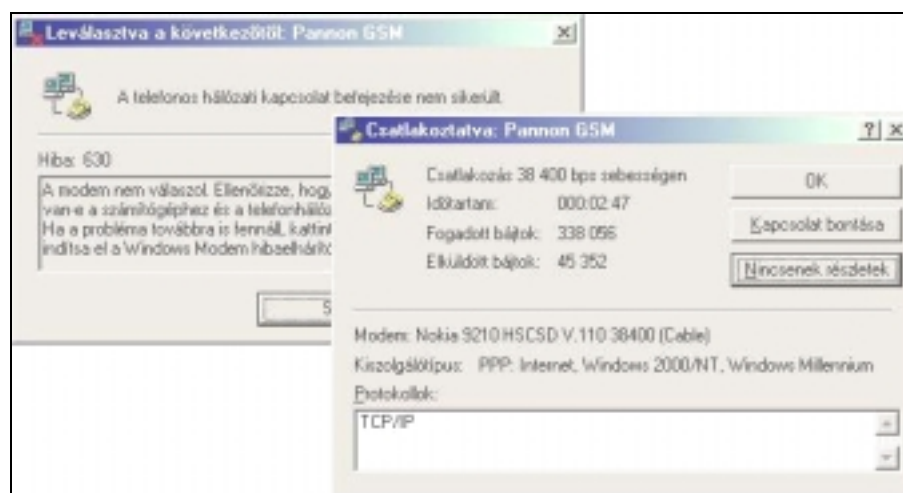
Telefonos kapcsolat létrehozása

Válasszuk ki a Windowsban a Telefonos hálózat mappa Új csatlakozás létesítése ikonját, és készítsünk egy új kapcsolatot. Használjuk hozzá a telepített Nokia 9210 modemet, és a mobilszolgáltatónktól kapott adatokat. Az 1. részben az 56. oldalon megtalálják a szükséges információkat szolgáltatónkénti bontásban.

Fontos! A csatlakoztatás előtt a rendszertálcán lévő PC Suite ikonjára kattintsunk a jobb gombbal, és válasszuk ki a Close parancsot. Várjuk meg a bezárást, mert addig foglalja a portot.

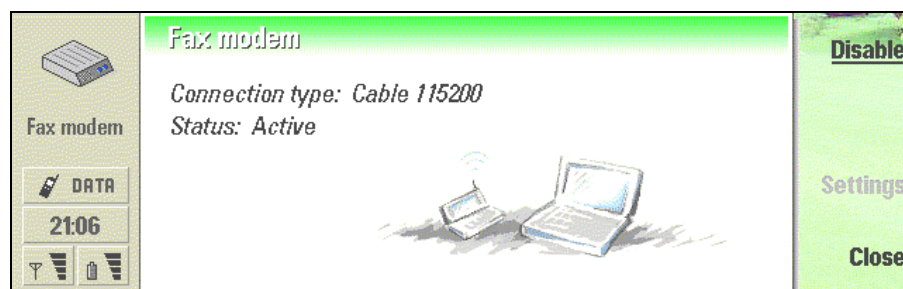
A kapcsolati ikon létrejötte után válasszuk ki annak tulajdonságait, nézzük végig az összes beállítási lapot, és pótoljuk a hiányzó adatokat. Ilyen lehet például a név és jelszó, illetve a DNS-címek.

A kommunikátoron indítsuk el az *Extras / Fax modem* alkalmazást, és válasszuk az *Activate* parancsot. A sebesség legyen azonos a *telefonos hálózati beállításnál* kiválasztott modemével (pl. 115200). Utána indíthatjuk a kapcsolódást, és ha minden rendben van, akkor a kapcsolat másodpercek alatt létrejön. Ellenkező esetben hibaüzenetet kapunk.



40. ábra. A hiba és a csatlakozás adatai mindent elárulnak

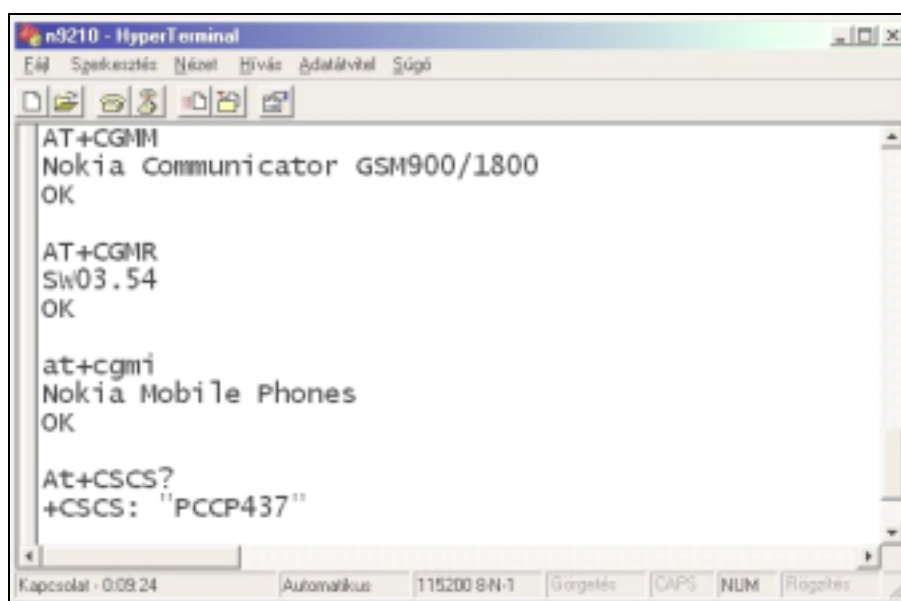
A csatlakozás tényét a kommunikátoron is figyelemmel követhetjük. Az óra felett megjelenik az ikon és a „Data” felirat.



41. ábra. A sikeres csatlakozás a kijelzőn is látható

Programozó kedvű felhasználók megtalálják a CD-n az AT parancsok listáját, amelyekkel például már a *Windows Hyper Terminal* programban is lehet próbálkozni. A program arra is felhasználható, hogy teszteljük vele a kapcsolat működőképességét, de számítógépek közötti terminálkapcsolat létrehozására is alkalmas, például fájlküldésre.

Indítsuk el a Windows *Hyper Terminal* programot, és hozzunk létre egy új kapcsolati beállítást. A *Csatlakozás* ablakban az eszközök listájában válasszuk ki a „*Közvetlenül a com1 portra*” elemet, illetve azt, amelyik portra a kommunikátorunk csatlakoztatva van. A *Portbeállítás* ablakban a kapcsolati sebességnél ugyanazt állítsuk be, mint a kommunikátoron, például 115200 bps. Ha ezután megjelenik az állapotsor bal szélén a *Kapcsolat* felirat, mellette a kapcsolati idővel, akkor a számítógép részéről a kapcsolat jó. Indítsuk el a kommunikátoron az előző ábrán látható *Fax modem* programot, aktiváljuk, és már ki is próbálhatjuk az alábbi ábrán látható parancsokat (tesztelés: *ATI1, ATI2, ATI3; faxhoz: AT+FCLASS=?*).



42. ábra. Az AT-parancsok kipróbálása a kommunikátoron

Faxmodem beállítása

A telepítésnél nem elég egy modemet telepíteni, mivel a faxhoz külön eszköz kell. A számítógépről történő faxoláshoz telepített programnál pedig ezt a faxmodemet kell megadni. Az *Outlook 2000* például tartalmazza a *Symantec Fax Start Edition 2.0* programot. Ez a lekérdezésnél hibát jelez, de kézzel megadhatjuk a jellemzőit (*Class=2.0*).

A küldés előtt a kommunikátoron indítsuk el a *Fax modem* programot, és aktiválás előtt állítsuk át a sebességet 9600-ra. A sikeres küldés feltétele a mobilszolgáltatóknál érvényes faxszolgáltatás megléte.

Rendszergazdai feladatok

Mint már említettem, mindenki a saját kommunikátorának rendszergazdája, csak talán nem él a lehetőségével. Már az eddigiekben sem áltattam önöket azzal, hogy a kommunikátort gyerekjáték kezelni, de ezt még lehet tovább is fokozni.

Azért nem kell megijedni, ez a főfejezet elsősorban azoknak a rendszergazdáknak (*technikusoknak*) szól, akik feladata a cégnél lévő felső vezetők kommunikátorának karbantartása. A komolyabb ismeretet igénylő, például helyreállítási munkák elvégzését jobb, ha egy arra alkalmas személy végzi, akinek ebben gyakorlata van, és gyorsan végre tud hajtani bonyolultabb adatmentési feladatokat is.

TIPP. A cégeknél általában van egy fő számítógépes rendszergazda, aki az előforduló számítástechnikai problémákra megkeresi a választ. A mobiltelefonok beállításait, adatokkal való feltöltését is bizzuk rá, mert a technikai feladatokkal és újdonságokkal ő foglalkozik kiemelt figyelemmel.

Megeshet, hogy egy cégnél sokféle mobiltelefonnal rendelkeznek az alkalmazottak, és újabb (*Nokia*) típusra térnek át. Ilyenkor szükség van egy személyre, aki az adatokat gyorsan át tudja tölteni az egyik készülékből a másikba. Ne a felhasználók próbálkoznak vele!

Adatok áttöltése más helyről

Az *Upgrade Software* egy olyan összetevő, amely beépül a *PC Suite* alkalmazásba, mint egy újabb eszköz. Arra szolgál, hogy másik telefonról vagy adatbázisból áttöltsük az adatokat az új kommunikátorunkra. Ezt az alkalmazást az első alkalommal használjuk, amikor még üres a kommunikátor *Névjegyzéke*, mivel itt az adatok más formátumban és mezőkbe kerülnek át, mint talán az *Outlookban* szépen összeállított névjegyeink.

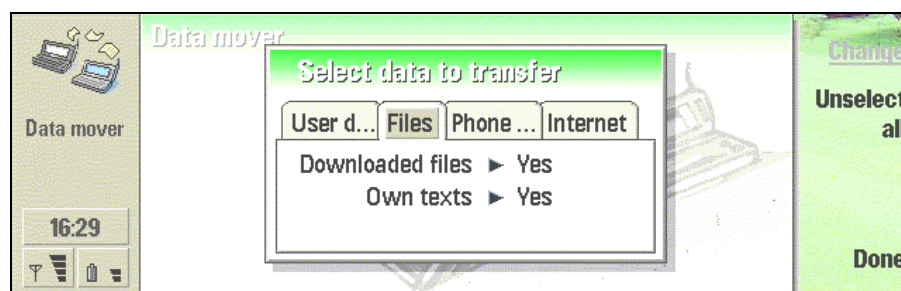
TIPP. Az adatok áttöltésére nem kell minden esetben számítógépet használni, hiszen korlátozott mértékben a SIM-kártya is alkalmas lehet erre a feladatra. Ha a telefonnak van saját memóriája, akkor át lehet másolni a névjegyeket a memóriából a SIM-kártyára, ahonnan a 9210-ben már elérhető lesz.

Nokia 9110-ről közvetlen áttöltés

Ha *Nokia 9110-es* kommunikátorról váltunk át a *9210-esre*, akkor az áttöltéshez használhatjuk az *Extras / Data mover* programot, melynek segítségével az egyik kommunikátorról a másikra infrán keresztül átküldhetjük minden fontos adatunkat.

Ha a fájljaink több mappában helyezkednek el a 9110-esen, akkor helyezzük át azokat például az *Own text* mappába, esetleg több lépésben végezzük el az áttöltést. Az érkezett fájlokat a *File manager* programban egy újabb mappába mozgathatjuk, így újabb adag fájlt tehetünk át az *Own text* mappába, ahonnan áttölthetjük a 9210-esre.

Erre a megoldásra csak olyankor van szükségünk, ha nincs számítógépes kapcsolatunk, és soha nem használtunk *Microsoft Outlook* vagy más levelezőprogramot. (*Miért?*) Ha nem így van, akkor az adataink megtalálhatók az *Outlookban*, így onnan szinkronizálva sokkal egyszerűbben és jobban áttölthetők az új kommunikátorra.

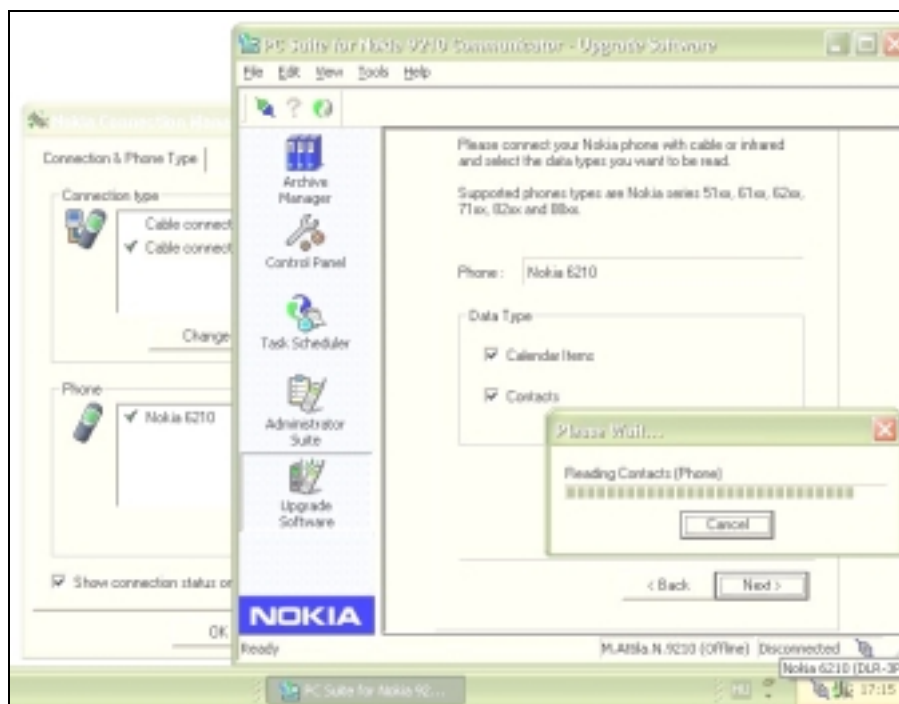


43. ábra. A művelet előtt állítsuk be az áttöltendő elemeket

Másik Nokia telefon csatlakoztatása

Amennyiben a számítógép is segíti a munkánkat, érdemesebb inkább az *Upgrade Software* összetevőt használni, amellyel akár közvetlenül a telefonból, akár egy előzőleg használt adatbázisból kiolvashatjuk az adatokat, és áttölthetjük a kommunikátorba. Mivel a kiolvasás után át kell tölteni azokat a *Névjegyzékünkbe*, ezért gondoljuk át előre, valóban erre van-e szükségünk. (*Például nem írhatjuk át egy Outlook Névjegyzékbe vagy más fájlba.*)

A művelet feltétele, hogy a névjegyeket tartalmazó Nokia mobiltelefonnal kapcsolatot tudjunk teremteni adatkábel vagy infra segítségével. A kapcsolat további feltétele, hogy fusson a *Nokia Connection Monitor*, és az felismerje a mobiltelefonunkat, például a megfelelő adatkábel végén.



44. ábra. Az áttöltés művelte Windows XP-ben

Ha sikeresen csatlakoztattuk a régebbi Nokia mobiltelefonunkat, akkor az *Upgrade Software* összetevőnél válasszuk ki a *Nokia Phone* elemet, majd a következő ablakban be tudjuk jelölni, hogy milyen elemeket másoljon ki a program a telefonból.

Tovább lépve megindul a másolás, ami eltarthat percekig is, a névjegyek számától függően. Utána csatlakoztassuk a Nokia 9210 kommunikátort, ahová áttöltésre kerülnek az adatok. Célszerűbb két külön portot használni a művelethez, amennyiben erre lehetőségünk van. Ha csak egy COMx-port áll a rendelkezésünkre, úgy előfordulhat, hogy a csatlakoztatást nem fogja érzékelni a program.

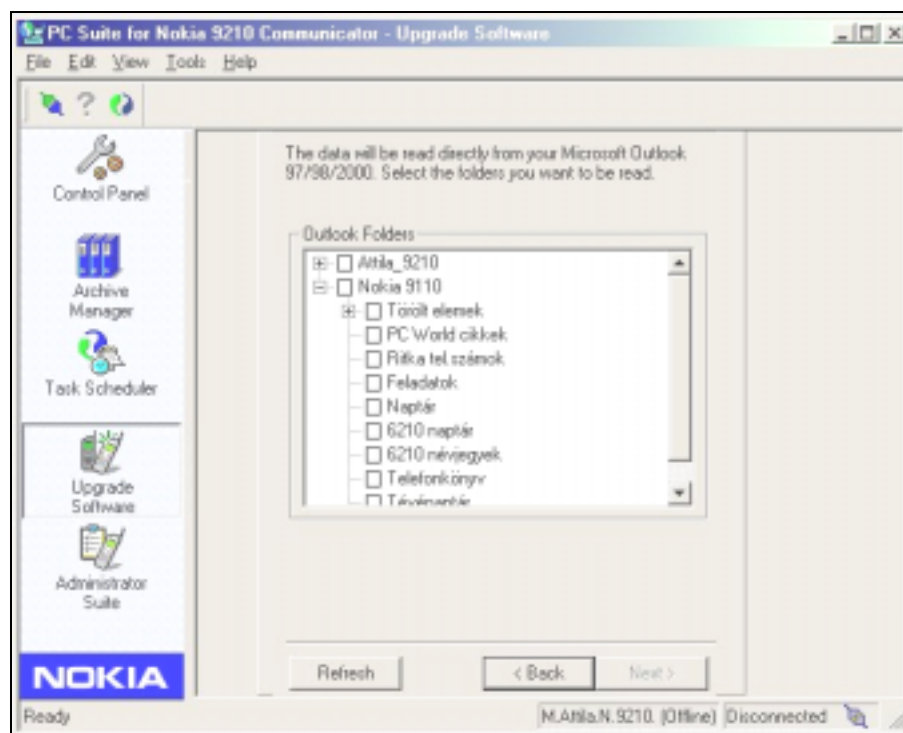
Ha a Windowsban a portok (esetleg egy modem) beállítása nem megfelelő, úgy a rendszertálcán lévő másik két ikont zárjuk be, mert foglalják a portot. Ha viszont a beolvasás megtörtént, úgy az „NCLCONF” alkalmazást kell bezárni (Alt+Ctrl+Del-lel), mert az foglalja a portot.

TIPP. Nézzük meg a forum.nokia.com címen, hogy nincs-e PC Suite program az előző mobiltelefonunkhoz, mert célszerűbb az adatokat az Outlookba tölteni, ahonnan szinkronizálhatunk.

Kiolvasás másik adatforrásból

Az *Upgrade Software* összetevőnél nézzük meg a többi választható elemet is, mert újabb lehetőségek bukkannak fel. Szinkronizálás nélkül is kiolvashatunk adatokat az *Outlook mappákból*, ha azokat az *Outlookban* előzőleg megnyitottuk. Ehhez válasszuk ki az *Outlook* programban a *File / Open / Personal Folders File (*.pst)* parancsot, és keressük meg az adatainkat tároló PST-fájlt.

Utána válasszuk ki az *Upgrade Software / Microsoft Outlook* elemet a *PC Suite*-ban, és meg fog jelenni az összes felhasználható mappa, ahol kapcsolómezőkkel jelölhetjük ki azokat, amelyeket át akarunk tölteni válogatás nélkül a kommunikátorra. Ez a lehetőség nem csak új telefonra történő átállásnál használható.

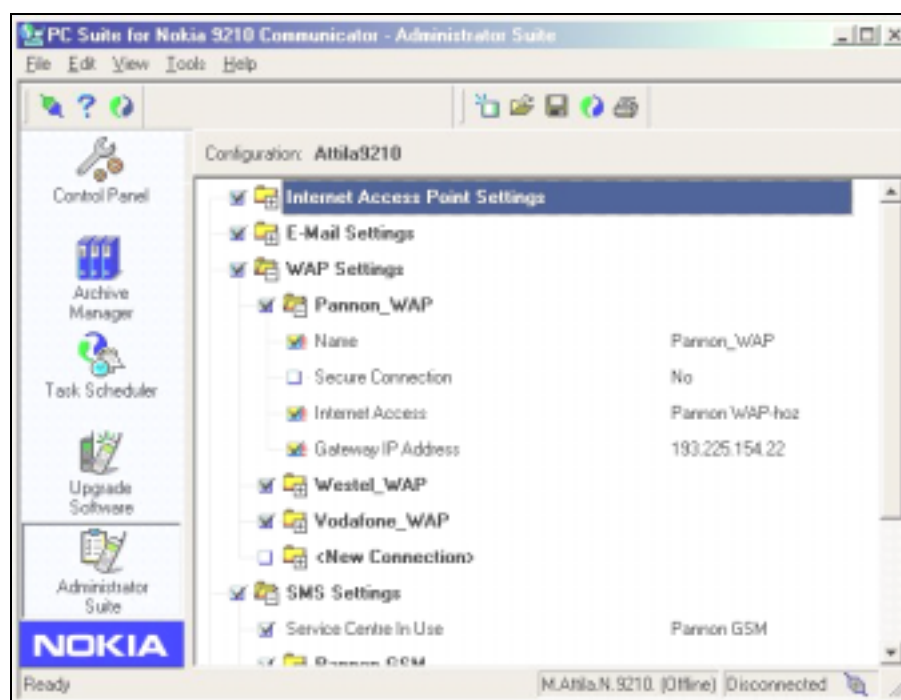


45. ábra. Az Outlook mappák áttöltése a kommunikátorra

A további két rádiógomb választása esetén egy rövid útmutató írja le a lépéseket, ha más, előzőleg használt program adatbázisaiból akarjuk az információkat kiolvasni (*Palm*, *Nokia 9110*). Ezután viszont mindenképpen érdemes áttérni egy szinkronizálható programra (pl.: *Outlook*).

Administrator Suite használata

Az *Administrator Suite* a *PC Suite* programon belül található olyan összetevő, amelynek segítségével a kommunikátor beállításai egy kattintással frissíthetők. Egy-egy alkalommal kérhetjük csak bizonyos beállítások áttöltését is a felhasználástól függően.



46. ábra. Minden fontos beállítás előre elvégezhető

Amint az ábra is érzékelteti, itt minden személyes és általános internetes beállítás elvégezhető, majd az eszköztár *Configure* gombjával a beállítás áttölthető. Először megjelenik az eszköz neve, *IMEI*-száma, majd a *Configure* gombra kattintással elindul az adatok áttöltése. A nevek előtti kapcsolómezővel kiválaszthatjuk, mely adatokat akarunk áttölteni.

Fontos! Az *Administrator Suite* 1.0-s változatában hibás a DNS-címek tárolása, és nem engedélyezi a 255-ös értéket. Sajnos a *Pannon GSM* beállításainál ez a hiba jelentkezik is, így a konfigurálás után a kommunikátoron kézzel ki kell javítani a hibás beállítást, különben a kapcsolat nem jön létre.

Az űrlap feltöltése adatokkal

Először válasszuk ki a *File / New*, majd a *File / Save As* parancsot, és mentjük el a beállításfájlt a saját archiválásra használt mappánkba. Azért oda, mert a számítógépről történő archiválás során így a beállításfájl is elmentjük, és nem fog „elveszni”.

Utána kezdjük el az elejétől a végéig adatokkal feltölteni az űrlapot. Az 1. részben az 52. oldaltól megtaláljuk az általános beállításokat. Ezeket érdemes külön fájlba menteni, mert bárkinél felhasználhatók. Ha valamilyen adatot nem találunk vagy megváltozott, akkor hívjuk fel a mobilszolgáltatónk ügyfélszolgálatát saját mobilról ingyenesen, és kérdezzük meg. Időnként mentünk, nehogy valamilyen hiba folytán a beírt adatok elveszenek.

TIPP. Egyes szolgáltatások telefonszámánál az előhívót nem szabad megadni, mert csak akkor működik helyesen. Ha a beállítások frissítése után azok helytelennek bizonyulnának, akkor előbb töröljük a „+36-x0” részt, és próbáljuk meg újra.

Az adatok módosításához kattintsunk duplán a kiválasztott elemre, és a megjelenő űrlapmezőbe írjuk be a szükséges adatokat. Amely adatokat nem kell megadnunk, azokat nyugodtan kihagyhatjuk, mert az űrlap a kommunikátor alapértelmezéseit mutatja.

Egyéni konfigurációk kialakítása

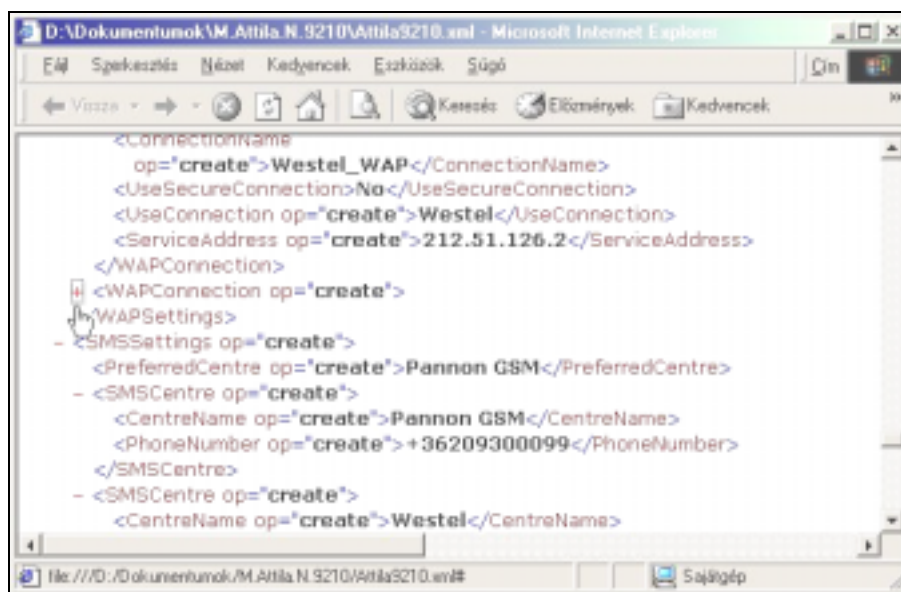
Különösen rendszergazdák esetében fontos, hogy több konfigurációt készítsenek. Egy-egy felhasználó egyéni személyes beállításait külön fájlba mentjük el, ahol a jelszavakat minden esetben a felhasználó gépelje be. Ilyenkor forduljunk el. A jelszó tárolása az XML-fájlban kódolva történik, így az abból nem olvasható ki.

Fontos! A személyes adatokat tároló fájlt az adatrögzítés után adjuk át a felhasználónak. Ehhez a fájlt mozgassuk át például egy floppymezre a tulajdonos előtt. Az adatok frissítésekor a kommunikátor tulajdonosa hozza magával ezt a lemezt, így az adatok frissítése egy szoftvercsere után gyorsan megtörténhet.

A személyes konfigurációs fájlok további nem titkos egyéni beállításokkal bővíthetők, mint például csengőhangok, fájlok, háttérképek stb.

Adatok megtekintése más helyen

Ha végeztünk az adatok rögzítésével, akkor egy webböngésző ablakban nézzük meg az XML-fájlt, ami ott is ugyanolyan kifejező lesz. A sorok előtti „+” és „-” jelekkel tudjuk a csoportokat kinyitni és bezárni. A fájlt más programban is megnyithatjuk, de ne módosítsunk rajta, különben nem fogjuk tudni megnyitni a *PC Suite*-ban.



47. ábra. Az XML-fájlok webböngészőben is megtekinthetők

A megtekintés mellett, hogy érdekes, felveti annak a lehetőségét is, hogy az adatokat más programmal is kiolvassuk esetleg feldolgozzuk.

Térjünk vissza a *PC Suite*-hoz, és nyomtassuk ki az adatokat. Ennek egyik előnye, hogy összesítve láthatjuk az összes beírt adatot a jelszavak kivételével, amelyek csillagozva jelennek meg. A lapon olvasva sokkal hamarabb rátalálunk a hibás adatokra, így azokat időben, még a használat előtt ki tudjuk javítani.

TIPP. A lapokat megfelelő helyen biztonságba helyezhetjük, így a fájlok elvesztése esetén sem kell számos helyről összeszednünk a fontos adatokat. Ha a lapokat kellően biztonságos helyen is tudjuk tárolni, akkor a jelszavakat is felírhatjuk rá, de ezt általában kerüljük el.

Helyreállítási feladatok

Jobban megnézve a kommunikátort láthatjuk, hogy valójában az is egy számítógép, operációs rendszerrel, alkalmazásokkal, ahol ott vannak az egyéni beállítások, dokumentumok és fájlok. Ezeket mind eltávolítva egy teljesen üres „számítógépet” kapunk, amelyen csak az a kevés program fog futni, ami éppen egy telefontól elvárható.

Ebből következően ugyanazok a hibák előfordulhatnak itt is, mint a számítógépen, akár mi, akár a programok okozzák azokat. Így a használat intenzitásától függően előbb vagy utóbb sort kell keríteni a rendszer teljes cseréjére. Ugyanez történik akkor is, ha újabb szoftver-frissítés érhető el a Nokia szakszervizeiben, és azok telepítésével szeretnénk a programjaink megbízhatóságát, működőképességét növelni.

TIPP. Az alkalmazások újabb változatai a forum.nokia.com címről letölthetők és telepíthetők. Ilyenkor frissíthetünk felülírással is, de az előző alkalmazás eltávolítása után is telepíthetjük az új alkalmazást.

Azonban a sok frissítéstől a programjaink lassabban fognak elindulni, az esetlegesen megsérült fájlok miatt nem futnak már olyan megbízhatóan, ezért időszerűvé válhat a rendszer teljes frissítése. Ezt egyénileg is elvégezhetjük, de a céges rendszergazda időszakos feladatai közé is sorolhatjuk.

Adatmentés a kommunikátorról

A kommunikátoron tárolt adatok lehetnek beállítások és egyéni fájlok. A fájlokat egyszerűen át tudjuk másolni vagy mozgatni, míg a beállításokkal más a helyzet. Ha azok többsége olyan típusú, amit az *Administrator Suite* eszközzel helyre tudunk állítani, akkor nincs gond, mert azok elérhetők a számítógépünkön.

Más a helyzet az üzenettárolókkal, a *Pult* háttérével és elemeivel, a gyorshívások beállításával, és egyéb vezérlőpultos beállításokkal (*Control panel*). Ezeket nem tudjuk programból pótolni, így marad a kézi beállításuk, bár ezek nem jelentenek komoly feladatot.

TIPP. Azért fontos, hogy pontosan tudjuk mit, hol találunk meg a kommunikátorunkon, mert így azt is tudni fogjuk, hogy mit kell helyreállítani egy rendszerfrissítés után.

Minden fájl lementése elvégezhető a PC Suite / Task Scheduler / Backup feladatával, azonban tudnunk kell, hogy ez a telepített programokat is elmenti, így a teljes helyreállítás során ugyanazt a talán hibás rendszert telepítenénk vissza.

Fontos! Bármilyen jelentős, rendszert érintő munkába kezdünk bele, előtte mindig végezzünk egy teljes biztonsági mentést a leírtak alapján. A fájlmásolást vagy mozgatót is csak ezután kezdjük el, mert már akkor is történhet adatvesztés.

Először zárjuk be a *PC Suite* programot, mozgassuk át az eddig használt „*backup*” mappát más helyre, majd ismét indítsuk el a programot, és készítsünk egy teljes mentést.

Utána megint lépünk ki a programból, mozgassuk át ezt a csomagot is egy másik helyre, és jelöljük meg, ez tartalmazza minden eddigi munkánkat. Ha valami nagyon nem jönne össze, ennek segítségével még mindig visszaállíthatunk mindent az eredeti állapotba. Ez a csomag tartalmazza a dokumentumainkat is, így a helyreállítás során is felhasználhatjuk. Azonban akkor majd vigyázzunk arra, hogy csak a saját dokumentumainkat másoltassuk vissza, a programokat ne.

Ellenőrizzük az *Administrator Suite* eszközben a szükséges beállítások meglétét. Előfordult-e olyan az utóbbi időben, hogy a kommunikátoron végeztünk el egy beállítást, és az nincs elmentve az XML-fájlba? Az ilyeneket azonnal pótoljuk.

Ha mindennel végeztünk, akkor lapozzuk végig az alkalmazásokat, nézzünk bele a beállításaikba, az általuk tárolt dokumentumokba, és gondoljuk át, hogy azok az információk pótolhatók-e a számítógépről, ha most mindent elvesztenénk. Ha a válasz *nem*, akkor írjuk fel az adott információt, vagy lapozzuk fel például a 3. részben megtalálható „*A fájlrendszer felügyelete*” című fejezetet, ahol a különböző fájlok tárolásáról és hozzáférhetőségéről volt szó.

Egyéni rendszerfrissítés

Amint már említettük, a gyakori programtelepítés és eltávolítás nem tesz jót a rendszernek, és egy idő után lassabb lesz, esetleg a megmagyarázhatatlan jelenségek, hibák is gyakoribbá válnak. Ezért a kommunikátor memóriájában, illetve a memóriakártyán telepített alkalmazásokat időnként érdemes felfrissíteni. Ilyenkor azon is elgondolkodhatunk, hogy mely programokat nem indítottunk el soha.

Az egyéni rendszerfrissítés kétféle módon valósulhat meg, Az egyik az egyszerűbb, amikor egy eredeti frissen telepített kommunikátor teljes memóriáját elmentjük a *Backup* programmal, és azt állítjuk vissza. Ezután már csak az *Administrator Suite* segítségével kell a legújabb beállításokat átküldeni, illetve a legutóbbi biztonsági másolatból a személyes fájljainkat. Így gyakorlatilag három lépésben visszkapjuk majdnem ugyanazt a rendszert, ami előtte volt a kommunikátorunkon, de szemmel láthatóan gyorsabb és megbízhatóbb lesz.

Amennyiben ilyen fájlkészletünk nincsen, úgy azt elő kell állítanunk. Ehhez előbb le kell formáznunk a kommunikátor alapmemóriáját, fel kell telepítenünk az eredeti alkalmazásokat, amelyek legújabb változatait letölthetjük a forum.nokia.com webhelyről. Ebben az esetben előbb szerezzük be az összes telepítendő programot, és csak utána kezdünk hozzá a frissítési műveletnek.

TIPP. Minél előbb próbáljuk ki a saját kommunikátorunkon a teljes rendszerfrissítést, annál előbb fogunk ama megnyugtató érzés birtokába jutni, hogy *képesek vagyunk bármilyen rossz helyzetben is helyreállítani a kommunikátorunk rendszerét.*

A fájlrendszer formázása

Miután felkészültünk a nagy műveletre mind adatmentési, mind érzelmi oldalon, vessünk egy utolsó pillantást a még működő számítógépes kapcsolatunkra, és indítsuk újra a kommunikátort. Ehhez használhatjuk a *Ctrl+Shift+Chr+K* billentyűkombinációt, amellyel az éppen futó alkalmazás zárható be, de az akkumulátor levétele és 10 másodperc múlva történő visszahelyezése is megfelel.

Készüljünk fel, hogy amikor megjelenik a képernyőn a két kezet ábrázoló nyitókép, akkor nyomjuk meg azonnal a **Ctrl+Shift+F**-et. Ekkor megjelenik egy kérdés, hogy valóban le akarjuk-e formázni a rendszert. A válaszuk *igen* (Yes), és ezzel megtettük az első lépést egy jobb rendszer kialakítása felé.

TIPP. Az akku visszahelyezése után nyissuk ki a fedelet, és nyomjuk le a *Ctrl+Shift* segédbillentyűket, majd a kép megjelenésekor azonnal az F-et. Így nem maradunk le a pillanatról.

A teljes formázás után azonnal ellenőrizzük a számítógépes kapcsolatot, amely másodpercek alatt helyre fog állni.

Az alaprendszer visszatöltése

Az alapmemóriában megtalálható programok visszatöltésére két lehetőség adódik. Az egyik, hogy az **All_Nokia_9210_data.SIS** telepítésével az összes programot egy lépésben visszatelepítjük. Ez a leggyorsabb és legjobb megoldás. Visszatelepíthetjük a programokat egyesével is, amennyiben rendelkezünk azok legújabb változataival, de ebben az esetben talán nem érdemes, mert minden alkalmazásra szükségünk van, amit e csomag tartalmaz.

TIPP. A visszatöltés előtt a számítógépen keresztül nézzük meg a C: meghajtó tulajdonságait, ahol láthatjuk a memóriában lévő szabad hely nagyságát. Ugyanezt tegyük meg a telepítések után is minden lépésnél, még később hasznos lehet.

A programok telepítése után indítsuk újra a kommunikátort, hogy az új programok elfoglalhassák a megfelelő helyüket. Például a *File manager* csak ezután kerül át az *Office* csoportba.

Frissítés a memóriakártyán

A memóriakártya esetében kicsit könnyebb helyzetben vagyunk, mert itt nem az egész kommunikátor működőképességét veszélyeztetjük, hiszen az bármikor kivehető, és másik tehető be, a rendszer még ugyanúgy működik tovább. Természetesen egyes programok zokon veszik a memóriakártya hiányát, különösen ha éppen onnan nyitották meg a fájlokat, mint például a *Messaging* alkalmazás.

Az előzetes mentést itt is végezzük el, majd ha mindent biztonságba helyeztünk, akkor a *File manager* programban válasszuk ki a *Menu / Memory card / Format memory card* parancsot, és a *Format* parancsgombbal indíthatjuk a műveletet. Utána itt is visszatelepíthetők a programok egyesével és egyben is, attól függően, hogy mire van szükségünk. Ha nem használunk egyáltalán saját fejlesztésű *Java* programokat, akkor gondoljuk meg, hogy valóban szükségünk van-e a majdnem 3 MB-ot foglaló alkalmazásra.

TIPP. Ha egyesével telepítjük vissza a programokat, akkor látni fogjuk, hogy szinte mindig jóval nagyobb helyet igényelnek, mint amennyit ténylegesen el is foglalnak. Célszerű mindkét memóriát egyszerre formázni és frissíteni, mert a programok gyakran mindkét memóriába telepítenek fájlokat.