



Nokia 9210 kommunikátor

Felhasználói tippek

„V/5. rész: „Gyakran ismételt kérdések”

Készítette: Móricz Attila

1. kiadás

Lezárva: 2001. október 14.

<http://www.nokia.hu>

Előszó

Elérkeztünk az utolsó fejezethez, ahol már csak a felfedező utakon felmerült apróbb problémák megoldására lesz szükségünk, hiszen aki az előző négy részt figyelmesen elolvasta, az könnyedén megválaszolhatja az itt felmerülő kérdéseket. Természetesen még aki törekszik is a mélyebb ismeretek elsajátítására, annál is felmerülhetnek olyan gondok, amelyekre adott esetben nem tudja a választ.

Sokaknak pedig nincs annyi szabad idejük, hogy teljesen kiismerjék kommunikátoruk működését, ezért így bizony előfordulhat, hogy nem találják a megoldást. Ilyenkor lapozzák fel az előző részeket is, amelyekben lehet, hogy megtalálják a választ a kérdésre. Ha nem, akkor még ebben a részben is kutathatnak tovább, ahol inkább a különleges esetekre gyűjtöttem példákat.

Nem vehetünk számba minden kérdést, de a kommunikátorral való munkám során a bennem felmerülő kérdéseket is lejegyeztem, ha egy feladat logikus megoldása esetén sem azt az eredményt kaptam, ami az adott helyzetben elvárható lett volna. Ilyenkor bizony sokszor hosszabb kutatómunka eredményeképpen jutottam el a helyes megoldásig, amelyet most önöknek tálcán kínálok.

Ennek ellenére ne feledjék el, hogy az első részben számos lehetőséget soroltam fel, ahol segítséget kaphatnak bármilyen természetű kérdésükre. Természetesen ki kell választani, hogy melyik helyen milyen kérdésre fognak nekünk válaszolni, de nagyon sokféle ügyfélszolgálat, levelezőlista, internetes forrás áll a felhasználók rendelkezésére, hogy a nehéznek tűnő problémáikra megoldást találjanak. Gondoljanak arra, hogy mindig van valaki, aki az adott témában otthonosabban mozog, így annak a válasz megadása csupán percekbe kerül.

Sok előre nem látható problémát okozhatnak az internetről letöltött programok, de a memóriefoglalás is egy kimeríthetetlen téma. E részben sokféle kérdést áttekintünk, de mindegyiknél arra törekedtem, hogy a probléma hátterét is megvilágítsam, mert azzal sok ki nem mondott kérdéseink is válaszára találnak.

Használják örömmel a kommunikátorukat, és törekedjenek arra, hogy annak kezelésében minél nagyobb jártasságra tegyenek szert. Ismerjék meg alaposan az eszköz működését, mert úgy annál kevesebb lesz a misztikusnak tűnő hiba. Ha pedig a szemléletet kiterjesztik más eszközükre is, akkor azokat is sokkal nagyobb hatékonysággal tudják majd működtetni, mint eddig.

Móricz Attila

Tartalomjegyzék

ÁLTALÁNOS HIBAEELHÁRÍTÁS	3
A problémák észlelése és kezelése.....	3
Változás a mobilszolgáltató oldalán	3
Újabb alkalmazások telepítése	4
Rendellenes vagy szokatlan működés?.....	5
A hibák elkerülésének módja.....	7
A szoftverváltozatok figyelése.....	7
Mikor és hogyan frissítsünk szoftvert?	8
MEMÓRIAKEZELÉSI KÉRDÉSEK	9
Kevés a memória	9
Kevés a lemezhely.....	12
KOMMUNIKÁCIÓS FELADATOK	15
Telefon alkalmazás.....	15
Üzenetkezelési kérdések.....	17
Csatlakozás az internetre	19
AZ IRODAI ALKALMAZÁSOK	23
A fájlok kezelése	23
Általános naptárkezelés	25
Egyéni naptárfájlok használata	27
KIEGÉSZÍTŐ PROGRAMOK	29
Programok a CD-lemezen	29
Shareware és egyéb külső programok.....	30

Általános hibaelhárítás

A kommunikátor használata során sokszor fogunk olyan helyzetbe kerülni, amikor nem tudjuk eldönteni, hogy egy adott feladatot miért nem tudunk megoldani. Gyakran a látszólag helyes beállítások között megbújik egy-egy olyan is, amelyik megghiúsítja a munkánk gyors elvégzését.

Ezért mindig próbáljuk behatárolni a hiba lehetséges okát, vegyük számba a rendelkezésünkre álló segítségeket, és válasszuk ki a megfelelőt a hiba elhárítása érdekében. Ha nem sikerült, akkor lapozzuk át a további fejezetekben található kérdéseket és válaszokat, hátha felleljük a megoldást.

A problémák észlelése és kezelése

Aki az előző részek útmutatásai alapján egyre tudatosabban végzi a feladatait, annál az előforduló problémák száma csekély lesz, és azok is talán csak figyelmetlenségből adódnak. Ha ismerjük az alkalmazásainkat, a dokumentumainkat, a kommunikátor működését, akkor ki tudjuk következtetni, hogy vajon hol követhettünk el egy apró hibát, ami miatt a programhiba bekövetkezett.

Problémák általában akkor fordulnak elő, amikor valami új dolog történik velünk. Amíg a kommunikátort kiismerjük az eltart valamennyi ideig, majd később egy esetleges szolgáltatóváltás, netán egy újabb program telepítése is okozhat átmeneti zavarokat. Ezért ha valami az utóbbi időben nem úgy működik, mint előtte, akkor gondoljuk át, milyen változás történt az elmúlt időszakban, ami kapcsolatban állhat a hibával.

Változás a mobilszolgáltató oldalán

Néha előfordul, hogy a mobilszolgáltatónál valami megváltozik a szolgáltatási területén, amelyet igyekeznek kellően széles körben közzétenni, de még így is elkerülheti a figyelmünket. Az is előfordulhat, hogy valamilyen alapértelmezett beállítás nem megfelelő, így módosítanunk kellett volna.

Ha úgy gondoljuk, hogy mindegyik beállításunk helyes, és egy próba erejéig netán egy másik szolgáltatónál jól működött például az internetre történő csatlakozás, akkor hívjuk fel a mobilszolgáltatónk ügyfélszolgálatát, amely hálózaton belül ingyenesen.

Ilyen esetben ismertessük röviden, milyen ügyben telefonálunk, és kérjük a technikai ügyfélszolgálat kapcsolását. Mindig mondjuk el előre azt, amit már tudunk, hogy feleslegesen ne kelljen olyan információkat végighallgatnunk, aminek birtokában vagyunk. Ha pedig netán valamit rosszul tudnánk, akkor az hamarabb kiderül.

TIPP. Ha nem vagyunk biztosak a beállításokban, akkor hívjuk fel az ügyfélszolgálatot, de előbb hallgassuk meg a hangmenüt, hátha már ott is elhangzanak a szükséges információk, és nem kell megvárnunk a kezelő jelentkezését.

Amennyiben van internetkapcsolatunk is, úgy érdemes megismerkedni a mobilszolgáltatónk weblapjaival, mert nagyon sok hasznos információt találunk rajta. Ha egy új szolgáltatás beállításával bajlódunk, akkor ezen lapok elolvasásával pontosíthatjuk ismereteinket, és elkerülhetjük a felesleges kérdezősködést.

Újabb alkalmazások telepítése

Amikor a kommunikátorra valamilyen új programot telepítünk, akkor általános esetben gazdagabbak leszünk egy új alkalmazással, és újabb feladatokat tudunk megoldani. Rosszabb esetben valamilyen már meglévő funkciónk gazdagodik az újabb program révén, de ezzel együtt talán bizonyos változások is történnek, amelyhez még nem szoktunk hozzá.

TIPP. Újabb betűkészletek felmásolása esetén az nem jelenik meg a telepített alkalmazások listájában, de jelentősen lelassíthatja a Word alkalmazás indulását.

Sokszor bizonyos változások nem is tűnnek fel azonnal, csak később, amikor már el is feledkezünk arról, hogy telepítettünk valamilyen új programot. Talán csak az alapértelmezések változnak meg, de az is lehet, hogy jelentősebbek a változások.

Egyes funkciók általában több módon elérhetők, és talán az új programok telepítése után némelyik nem használható, mert azt elfoglalja az új alkalmazás. Ez nem hiba, hanem egy változás, amihez hozzá kell szoknunk. Ha pedig a programot eltávolítjuk, akkor minden visszaáll az alapértelmezett formára, és emiatt ismét változások történnek, amihez hozzá kell szoknunk.

Rendellenes vagy szokatlan működés?

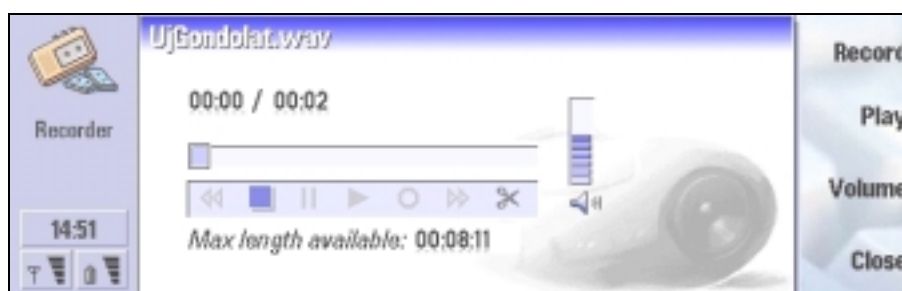
Különösen a kezdeti időkben, amikor szinte ránk zúdul a kommunikátor tengernyi szolgáltatása, nem mindig tudjuk eldönteni, hogy egy adott program hibásan működik vagy csak szokatlan. Aki már jó ideje használ számítógépet, ismer számos programot, az hajlamos azokhoz hasonlítani a kommunikátor alkalmazásait, és ha valami másképpen történik, akkor hibára gyanakszik.

A megértőbb felhasználók elfogadják a programok funkcióit úgy, ahogyan azt kapják, hiszen belátható, hogy a kommunikátor kapacitása elmarad egy asztali számítógépétől. Így természetes az is, hogy a programok kevesebb szolgáltatással rendelkeznek, esetleg egyik-másik a helyhiány miatt másképpen működik, mint azt a számítógépen megszokhattuk.

Ez még nem jelenti azt, hogy hibásan működik, csak azért mert más vagy szokatlan. Az is előfordulhat, hogy a szokatlansága mellett még esetleg hibásan is dolgozik, amelyre vagy lesz orvosság egy újabb szoftverfrissítés formájában vagy nem.

Ez utóbbi esetre a windowsos munkáink során gyakran van példa, és nem kell meglepődni rajta. Ilyen esetben azonnal keresünk egy „menekülő utat”, vagyis egy olyan megoldást, amellyel a hibás működés kikerülhető.

Ilyen például az *Extras / Recorder* alkalmazás, amelynél hiába állítjuk be a *Menu / Tools / Settings* párbeszédablakban a *Sound quality = Compressed* értéket, az akkor is normál beállításon marad. Ha viszont egy számítógépen „tömörített” üres hangfájlt átmásolunk a kommunikátorra, és azt nyitjuk meg, akkor a fájlt folytatva vagy felülírva készíthetünk tömörített hangfájlt. Teszi ezt annak ellenére, hogy a beállítás látszólag a *Normal* értéken van. Az ábrán látható *maximális hosszúság* értéke 1948 kB szabad hely esetén jelent meg.



1. ábra. A maximális hossz értéke sugóként is szolgál

Ez persze csak a „jéghegy csúcsa”, ahogy mondani szokták, mert még számos meglepő fordulatot tartogat a program. Azonban ezek olyan működésbeli hibák, amelyekkel együtt lehet élni, a program a hibák ellenére használható, és még az is lehetséges, hogy egy újabb szoftverváltozatban a hibákat kijavítják.

A másik csoportba tartoznak azok a hibák, amikor a program jól működik, csak mi használjuk rosszul, mert nem tudjuk, hogy az adott funkció hol érhető el. Ha például egy Wordben készült írást átmozgatunk a számítógépre vagy elküldjük e-mailben, akkor azt nem tudjuk megnyitni, mert az alapértelmezett formátuma EPOC-fájl. Ha viszont a fájlt már eleve Word 95/97/2000 formátumok egyikében mentjük el, akkor a „hiba” nem is fog fellépni.

Kellemetlenebb viszont az a helyzet, amikor az alkalmazás számítógépes nyelven szólva „elszáll” vagy „lefagy”. A *lefagyás* esetén nem tudunk mit tenni vele, mert nem reagál semmilyen billentyűre még hosszabb idő után sem. Az *elszállásra* példát az alábbi ábrán láthatunk, ahol éppen egy üzenet érkezése után következett be egy rejtélyes hiba még egy régebbi szoftverváltozat használata esetén (az újabb változatban ilyen hibákkal már nem találkoztam).



2. ábra. Programhiba esetén megjelenő üzenet

Az ábra szerint a program *elszállt*, bezárult, így azt újra el kellett indítani. Ha ez egy beépített alkalmazás, amely rendelkezik külön alkalmazásgombbal, akkor a gomb megnyomásával a program újraindítható. Ha egy parancsikkal elindított program szállt el, akkor azt az ikonjával indíthatjuk, mint a hiba előtt is.

Ha a hiba ismét fellép, akkor viszont indítsuk újra a kommunikátort, mert valamilyen más fontos, háttérben futó alkalmazás is megsérült, esetleg leállt, ami nem az alkalmazással együtt indul el, hanem a rendszer első indulásakor. Ilyenkor vegyük le az akkut, és kb. 10 másodperc múlva tegyük vissza. Soha ne azonnal, mert az nem tesz jót a készüléknek!

A hibák elkerülésének módja

A stabil működés elsődleges feltétele, hogy jó szoftverváltozattal rendelkezünk. A legelső kiadású kommunikátorok programja még nem volt teljesen tökéletes, ezért ezeknél mindenképpen érdemes egy szakszervízben szoftverfrissítést kérni.

Amennyiben csak a kommunikátorhoz adott alkalmazásokat használjuk, úgy azok megbízhatóan és stabilan fognak működni. Ha viszont külső gyártók programjait telepítjük, akkor előfordulhatnak problémák, amelyek nem biztos, hogy megszűnnek a kérdéses alkalmazás eltávolításával.

A harmadik szempont a szakmai ismeret. Nem lehet egy ilyen komoly készüléket előzetes felkészülés és tanulás nélkül megfelelően kihasználni. Természetesen felületesen lehet „*használgatni*”, de a valódi előnyöket csak megfelelő hozzáértéssel tudjuk kihozni belőle. Erre szolgál például ezen ismertető első négy része is.

Aki veszi a fáradságot, és elolvassa az ismertetőket, az abban leírt példákat kipróbálja, a tanácsokat megszívleli, az a további fejezetekben felmerülő kérdéseket akár meg is válaszolhatja különösebb erőfeszítés nélkül. Persze ők is találhatnak a válaszok között új tippeket, de lehet, hogy azokat már más ajánlott forrásokból a tanulás során megismerték.

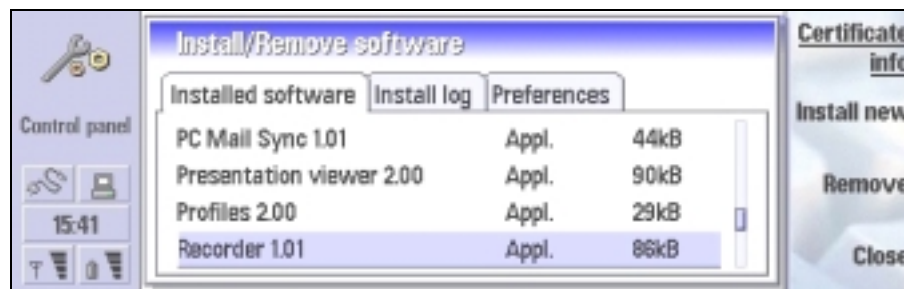
A szoftverváltozatok figyelése

Az eddigi tapasztalatok alapján kijelenthető, hogy a v3.54-es külső és a 2.00-s változatú belső szoftverek egészen megbízhatóan és stabilan futnak. Az előzőekkel gyakrabban fordulhatnak elő hibák, elszállások, amelyek kellemetlenek, ezért érdemes ezen a helyzetén változtatni.

A külső telefonrész szoftverváltozatát megtudhatjuk, ha beírjuk a `*#0000#` jelsort, és az utolsó kettős kereszt lenyomásakor megjelenik néhány információ, amelyből az első sor fontos számunkra, a szoftver változata, ami például `v 03.54`. Az ennél régebbi változatokkal több a gond, de azok is működőképesek.

Ha a telepített alkalmazások változatát is meg akarjuk nézni, akkor nézzük meg az *Extras – Control panel – Install / Remove* párbeszédablakában megjelenő listát. Ha van internetkapcsolatunk, akkor keressük fel a [Fórum Nokia](#) honlapját, ahonnan talán frissebb változatokat tölthetünk le. Erről a *V/4. rész 16 oldalától* olvashatunk részletesebben.

Az előzőekben a hangrögzítőnél említett hiba esetén mindenképpen érdemes megnézni, hogy van-e újabb változat, mert ott az bizonyára segíthet.



3. ábra. Szoftverváltozatok ellenőrzésének módja

Mikor és hogyan frissítsünk szoftvert?

Az előzőekben leírtak nem jelentik azt, hogy a helyes működés érdekében állandóan az új változatokat kell használnunk. Ellenkezőleg! Ha van egy stabil programváltozatunk a külső telefonrészben, és rendelkezünk a programok legalább 2.00-s változatával, akkor nyugodtan dolgozhatunk azokkal akár évekig is.

TIPP. Érdemes összegyűjteni a letöltött fájlokat, és azokat biztos helyen tárolni. Esetleg ha van CD-írónk, akkor írjuk ki CD-re a fájlokat, így saját magunk is bármikor el tudunk végezni egy teljes rendszerfrissítést az V/4. rész 60. oldalán leírtak alapján.

Természetesen nem árt figyelni az újdonságokat, olvasgatni a levelezőlistákon folyó beszélgetéseket, de nem kötelező. Ha azonban felbukkan egy jelentős újításokat tartalmazó frissítés, akkor meggondolandó annak letöltése, különösen, ha ez nem is jelent nehézséget, hiszen a fájlok általában nem nagy méretűek. Érdeklődhetünk a [Nokia Ügyfélszolgálaton](#) is, ahol az újdonságokról aktuális információkkal szolgálhatnak.

A külső telefonrészben látható verziónál újabbhoz csak Nokia [szakszervizben](#) történő frissítéssel juthatunk. Ilyen esetben mindig archiváljuk le számítógépre a kommunikátorunk tartalmát, így hamarabb végeznek a szervizben, ha nem nekik kell ezzel is foglalkozniuk. Másrészt biztonságosabb is, ha az adatainkat mi mentjük le.

Memóriakezelési kérdések

Talán a számítógéppel egyidős az a probléma, hogy a futó programjainknak mindig kevés memória jut, és a lemezen a fájljaink majdnem szó szerint csak szoronganak, mert nincs elegendő hely a számukra. Ez a helyzet az asztali számítógépek esetében már-már kezd megváltozni, de a kézi eszközöknél ez a gond újra előtérbe került.

Aki régóta használ számítógépet, annak vannak kialakult szokásai, amelyekkel a problémát kezelheti. Itt sincs másképpen, mint az asztali gépen, ami hely van, azt kell beosztani a lehető legjobban. Ki lehet találni újabb praktikákat az elérhető hely növelésére, ha az nem kerül sokba.

A helyhiány mellett, hogy kellemetlen, néha problémákat is okoz. Hibaüzenetek képében jelentkezik, és talán nem mindig tudjuk, hogy mi váltja ki azokat. Ezekre igyekszünk az alábbiakban válaszokat keresni.

Kevés a memória

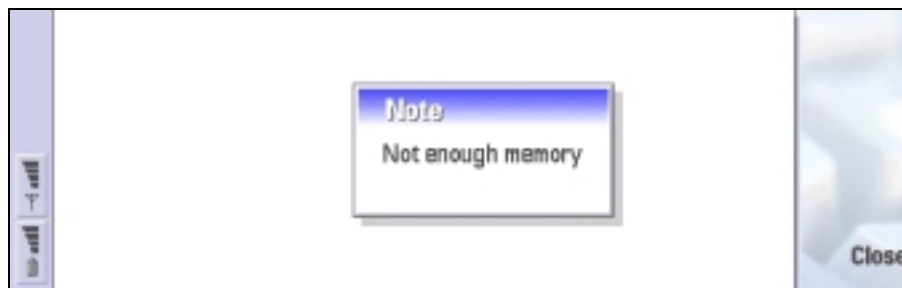
A programok futtatására 4 MB operatív tár áll a rendelkezésünkre. A kommunikátor belső részében az akku felhelyezésekor indul el a rendszer, és elsőként a *Desk* és a *Tel* alkalmazások foglalnak helyet a tárban. Ha megnyomjuk valamelyik alkalmazásgombot, akkor azok is elindulnak, és igényüknek megfelelő mennyiségű részt foglalnak el a memóriában.

Ez a memória nem keverendő össze a *File manager* programban látható és tallózható memóriákkal, amelyek valójában memórialemezek. A *memórialemez* a memóriában kialakított fájlrendszerrel rendelkező és lemezmeghajtóként viselkedő tárterület.

A programok futására fenntartott operatív memória nem látható a felhasználói programok részére, bár vannak olyan *Shareware* programok, amelyek kísérletet tesznek ezek számszerűsítésére, de egyelőre kevés sikerrel. Az internetről [letölthető](#) *Task Manager* program ad némi útmutatást, de az értékei nem a teljes valóságot mutatják, így csak közelítésnek nevezhetnénk. *(Amellett a program jelentősen ronthatja a rendszer stabilitását, így ha ön nem tudja a teljes rendszerfrissítést egyedül elvégezni, akkor csak a saját felelőségére próbálja ki a programot!)* Ez a memóriánk korlátozott, jelenleg nem terjeszthető ki a memórialemezekre, így több nagyobb program indításakor előfordulhat, hogy elfogy a szabad memóriánk.

Hogyan orvosolható az „Not enough memory” hibaüzenet?

Ha egyszerre több alkalmazást is elindítottunk, akkor előfordulhat, hogy a jelzett hibaüzenetet kapjuk. Nem is kell hozzá sok program, ha azok egyike például a webböngésző, ami elég sok helyet foglal el magában is. Egy újabb program indításakor az alábbi képernyővel találkozhatunk.



4. ábra. Elfogyott a szabad memória a program betöltésekor

A legegyszerűbb megoldás a megelőzés. Egyszerre csak egy dologgal foglalkozzunk. Ha egy feladatot elkezdtünk, akkor azt fejezzük be, mentjük el a fájlokat, és csak utána kezdjük bele újabb munkába. Ha egy munkán belül kellene több alkalmazást használni, akkor gondoljuk át, hogy azokra valóban szükség van-e, különösen ilyen formában. Kerüljük a nagyon memóriaigényes alkalmazásokat, illetve azokat csak önállóan használjuk.

TIPP. A webböngésző program (WWW) indítása esetén minden addig futó és előtérben indított alkalmazás bezárul. Ez nem hiba, hanem a program felkészül a webböngészés közben várható nagy memóriaigényre.

A munkánk befejeztével ellenőrizzük a *feladatlistát* (*Menu / Chr+ balra nyíl*), hogy minden felesleges programot bezártunk-e. A *File manager* programot hagyjuk nyitva, mert arra szinte állandóan szükségünk lesz. A kommunikátor fedelét csak ezután csukjuk be. Ezzel megelőzhetjük azt a problémát is, ami abból következik be, hogy egy elkezdett munkát félbehagytunk, és elfeledkeztünk róla.

TIPP. A kommunikátor fedelének lecsukásakor a programok a dokumentumokat azonnal elmentik.

Be lehet-e zárni a háttérben futó alkalmazásokat?

Háttérben futó alkalmazások azok, amelyeket az alkalmazásombokkal indítunk el. Némelyik csak egy mappa képében jelenik meg, de például a *Contacts*, a *Calendar*, a *Tel* közvetlenül a tényleges programot jeleníti meg.

Egy „mappa” bezárása általában nem jelent problémát, de például a *Tel* programnál ennek már következményei is lehetnek. A program ugyanis nyitva tart számos fájlt, amelyek a működéséhez alapvetően szükségesek. Ilyenek például az alapértelmezett névjegyzékünk (*C:\System\Data\Contacts.cdb fájl*), és a mobilforgalmunk naplófájlja (*C:\System\Data\Logdbu.dat fájl*) stb.

A program nem zárható be szabályosan, csak a programok erőszakos „kilövésére” szolgáló *Ctrl+Shift+Chr+K-val*. Ennek következtében viszont a nyitott adatfájlok egyike-másika megsérülhet, de az INI-fájlokba is kerülhetnek egymásnak ellentmondó bejegyzések. Ennek következtében hiába indítjuk újra a kommunikátort, a hibás bejegyzések előre nem várt programhibákat okozhatnak. Erre a problémára viszont a következő kérdésnél kapjuk meg a választ.

Mi a teendő, ha egy program többszöri újraindítás ellenére is rendszeresen „elszáll”?

Ilyenkor több eset lehetséges. A hibát jó esetben az INI-fájlok egymásnak ellentmondó bejegyzései jelentik, amelyek kitörlésével a hiba egyszeriben megszűnhet. Mivel a futó programok ezeket a fájlokat használják, ezért futás közben nem lehet kitörölni, mert a rendszer ezt nem engedi meg.

Ilyenkor *kilőhetjük* a futó programokat, és a *File manager* vagy számítógépes kapcsolat esetén a *Windows Intéző* segítségével egyesével törölhetjük a *C:\System\Apps* mappa összes almappájában található INI-fájlokat.

Ennél egyszerűbb az a megoldás, ha a kommunikátor indulásakor megnyomjuk a *Ctrl+Shift+I* billentyűkombinációt. Ezt az akku felhelyezése után azonnal tegyük meg, és akkor a formázási parancshoz hasonlóan megjelenik egy kérdés, hogy valóban törölni akarjuk-e az INI-fájlokat.

Ha az újraindítás után nem a megfelelő időpontban nyomjuk meg a billentyűkombinációt, akkor az hatástalan marad, és a rendszertöltés folytatódik. *(Megjegyzés: 1. Ez a tipp nem minden szoftverváltozatban érhető el. 2. Ne nyomjuk erősebben a billentyűket ilyenkor sem, mert attól még nem fog elindulni a kívánt program.)*

Kevés a lemezhely

Az előző fejezetben már szó volt a **memórialemezről**. Kettő ilyen tároló érhető a kommunikátorban, az egyik a beépített memóriában kialakított, a másik a memóriakártyán található. Ez utóbbi esetben a mérete a memóriakártya kapacitásától függ.

A *File manager* program segítségével mindkét meghajtó elérhető a felhasználók számára, és azokon a számítógépes meghajtókhoz hasonlóan fájlokat, programokat tárolhatunk. Az itt található szabad hely csak programok és dokumentumok tárolására szolgál. A programok futtatására egyedül a külön fenntartott *operatív tár* szolgál, mivel itt nincs olyan virtuális memóriakezelés, mint amivel a Windowsban találkozhatunk.

TIPP. A rendszer szempontjából teljesen mindegy, hogy egy programot melyik meghajtóra telepítünk, ha azon van elegendő hely, illetve ha az mindkét memóriába telepít fájlokat.

Több helyen is olvashatunk olyat, hogy inkább a memóriakártyára telepítsük a programokat, mert az biztonságosabb. Ez így nem igaz, mert szinte minden memóriakártyára telepített program helyez el fájlokat a kommunikátor C. meghajtóján is. Ezt a programok telepítésekor egyszerűen ellenőrizhetjük a szabad hely méretének figyélésével.

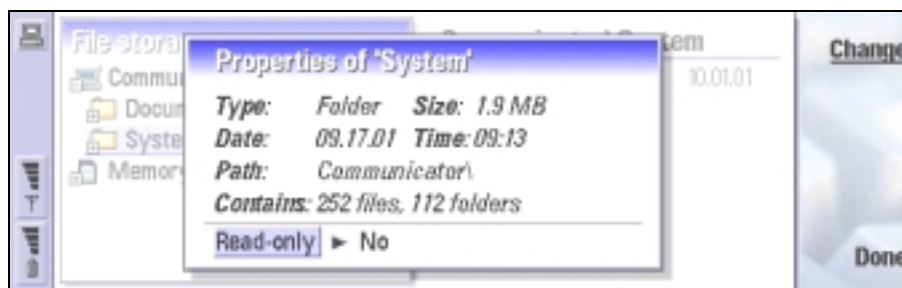
Ennek inkább csak azért van jelentősége, mert alapértelmezésben a névjegyzékünk, a levelezésünk, a naptárunk a C: meghajtón foglal helyet, és azok napi használata esetén előfordulhat, hogy méretük talán drasztikusan megnő. Ehhez pedig szabad helyre van szükség, mégpedig a várható felhasználásnak megfelelő mennyiségű.

TIPP. Ha intenzív levelezést folytatunk, vagy a naptári bejegyzésekhez gyakran csatolunk mellékleteket, akkor azokat inkább tároljuk a memóriakártyán, ahol könnyebb helyet biztosítani a számukra, mint az alapmemóriában.

Mindig ügyeljünk arra, hogy legyen legalább 3-400 kB szabad hely mindkét meghajtón. Gondoljunk bele, hogy mi történhet akkor, ha nincs egyáltalán szabad hely a kommunikátor alapmemóriájában, és kapunk egy faxot vagy akár csak egy SMS-t. Mit tehet a rendszer ilyenkor azon kívül, hogy ad egy hibaüzenetet?

Mitől fogy el állandóan a hely a kommunikátor memóriájában, amikor szinte az összes fájlmagát átmozgattam a memóriakártyára?

Indítsa el a *File manager* programot, válassza ki a *Menu / Tools / Settings* parancsot, és engedélyezze (*Yes*) a rendszerkönyvtár megjelenítését. Ezután a *Communicator* memóriában található mappákban egyesével haladjon végig, és nyomja meg a *Ctrl+P*-t mindegyiknél. Remélhetőleg rendet tart a mappák között, és nincs több tucatnyi mappa a gyökérben.



5. ábra. A mappa tulajdonságai között szerepel a mérete is

Nézze meg mindegyik mappa helyfoglalását. Amelyik irreálisan magas értéket mutat, azt nyissa ki, és nézze végig annak almappáit és fájljait is, amíg rá nem bukkan a „bűnösre”.

Ajánlom figyelmébe a `C:\System\Data` mappát, ami visszafogott felhasználás esetén kb. 350-400 kB. Ha önnél ez lényegesen több helyet foglal, akkor keresse meg a legnagyobb fájlokat.

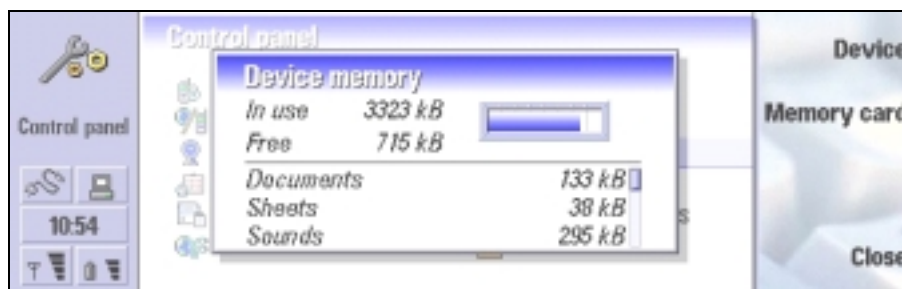
TIPP. Méret szerinti rendezéshez válassza ki a *Menu / View / Sort by / Size* parancsot. A keresés után ne felejtse el visszaállítani dátum szerinti rendezésre, ha előtte is azon volt.

Jól érzem azt, hogy a programok telepítése és eltávolítása után már nem kapom vissza ugyanazt a mennyiségű lemezhelyet?

Igen. Ennek sokféle oka lehet, és a számítógépes világban ez teljesen megszokott dolog. Elveszett klaszterek, le nem törölt DLL- és egyéb fájlok, de sorolhatnánk azon „helyfalókat”, amelyekről nem tudunk szabályosan megszabadulni. Ha ez már zavaró kezd lenni, akkor végezzünk el egy teljes rendszerfrissítést. Ebben segít az *V/4. rész* a 60. oldaltól, de az *V/3. rész* is az 5. oldaltól.

Hogyan figyelhető a meghajtókon lévő szabad hely mérete?

Az egyik módszert az előző oldalon láthatták. Akinek ez túlságosan körülményes, az válassza ki az *Extras / Control panel / Memory* parancsot, és a megjelenő ablakban olvasható lesz másodperceken belül a különféle fájltypusok által elfoglalt hely mérete. Ennek csak egy hátránya van, hogy kb. a hely felét az ismeretlen fájltypusba tartozó fájlok foglalják el.



6. ábra. A memóriafoglalás részletezése fájltypusonként

A jobb oldali parancsgombok segítségével tudunk átváltani a két memória részletezése között. Ha valamelyik értéket túl nagyra találjuk, akkor érdemes utánanézni, nem felejtettünk-e az egyik mappában néhány bemutatóra szóló videofájl vagy más általában felesleges dokumentumot.

Hogyan csökkenthető a fájlok helyfoglalása a meghajtókon?

Általában tömörítéssel. A kommunikátoron az operációs rendszer nem biztosít a meghajtókon tömörítést, viszont az **others.sis** CD-ről történő telepítésével ki tudunk csomagolni tömörített (ZIP-) fájlokat. Így a ritkábban használt dokumentumainkat tárolhatjuk ilyen számítógépen tömörített fájlokban, és mindig csak azt bontjuk ki, amelyekre szükségünk van. Annyi lefoglalható helyet pedig mindig biztosítanunk kell, amennyi a napi munkához szükséges.

A másik megoldás, hogy az V/3. rész 17. oldalától olvasható *Tömörített fájl tárolás* című fejezetet elolvasva telepítünk egy olyan programot, amellyel a kommunikátoron is elvégezhetjük a tömörítést, ha munka közben adódna ilyen igényünk. A program letölthető az internetről, és kipróbálás után megvásárolható. Rendelkezik a szükséges „Nokia OK” logóval, így biztonságosan telepíthetjük a kommunikátorunkra. Ezt minden esetben ellenőrizzük a saját biztonságunk érdekében.

Kommunikációs feladatok

A kommunikátor mellett, hogy sok számítógépes feladat elvégzésére alkalmas, azért mégiscsak telefon, így a munkáink jelentős részét teszi ki a mobiltelefonként történő használat. Ilyenkor is sok problémánk adódhat, ami általában azért van, mert nem végzünk el egy tanfolyamot a kommunikátor használata előtt, de sokszor még a felhasználói segédleteket sem olvassuk el. Ehhez hozzátársul még néhány olyan információ hiánya is, amely nem annyira publikus, és már tornyosulnak is a kérdőjelek.

Telefon alkalmazás

Telefonálni lehet a külső és a belső részen is. A belső részen lényegesen több szolgáltatást érhetünk el, de a külsőn is megtalálható minden, ami valóban elvárható a kommunikátortól.

Használható-e a telefonrészen a memóriakártyán lévő névjegyzék?

Igen. Csukjuk be a kommunikátor fedelét, nyomjuk meg a *Names* gombot, majd válasszuk ki az *Options – Select / Memory in use – Select* gombot, és a fel-le gombokkal jelöljük ki a használandó névjegyzéket. A *Select (Kiválasztás)* és a *Back (Vissza)* gombok megnyomása után a *Search (Keresés)* parancs választásával már a kiválasztott memória névjegyei között tallózhatunk.

A hívás azonosítása azonban minden esetben az alapértelmezett névjegyzék alapján történik. Ez a választásunk csak a hívás indításának megkönnyítését szolgálja.

Hol lehet bekapcsolni a saját telefonszám elküldését?

A külső telefonrészen könnyebben megtaláljuk a *Menu / Settings – Select / Call settings – Select / My number sending – Select* parancs kiválasztásával. A belső kommunikátorrészen a *Tel / Menu / Settings / Network services / Other services* párbeszédablakban található meg a *My number sending* beállítás. A külső részen a *Menu 3-1-5* beírásával gyorsan elérhetjük a funkciót.

TIPP. Ha gyakran ki szoktuk cserélni a SIM-kártyát a telefonban, akkor vigyázzunk a *hálózati alapértelmezés* beállítással, mert mobilszolgáltatónként eltérő lehet az alapértelmezés!

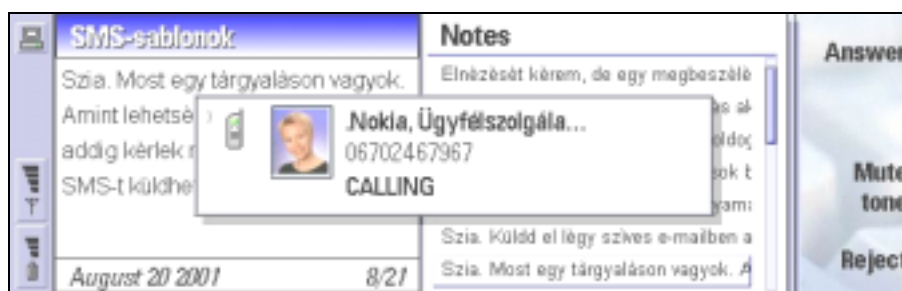
Át lehet-e kapcsolni a saját telefonszám elküldését csak egy hívás erejéig, mint a Nokia 9110-en?

Nem. Itt ezek a választási lehetőségek nem állnak rendelkezésre. Ilyenkor a szám elé írjuk be a *31# hálózati kódot, ha a kikapcsolt állapot ellenére azt akarjuk, hogy a hívott lássa a számunkat. Az általában bekapcsolt hívószámküldés esetén pedig a #31# kódot írjuk a hívandó telefonszám elé, és a telefon nem fogja elküldeni a számunkat.

Általában ez utóbbi a jellemző. Ilyenkor a hívandó szám sincs benne a címjegyzékünkben, így mindenképpen be kell írunk azt is, tehát nem jelent problémát még az a 4 gombnyomás pluszban.

Használhatom-e az alkalmazásokat telefonálás közben?

Igen. Ha egy program használata közben érkezik hívás, akkor a jobb oldalon megjelenő parancsgombok segítségével fogadhatjuk azt. Ha a megbeszélés közben fel kell írunk valamit, akkor így még arra is lehetőségünk van.



7. ábra. Hívás fogadása a Notes használata közben

A hívás fogadása után az alkalmazással ugyanúgy dolgozhatunk tovább, de átválthatunk egy másikra is, miközben a kommunikátort, mint kihangosított telefont használjuk. A hívás végén általában a hívó szakítja meg a hívást, de a *Tel* gombbal átléphetünk a telefonra, és azt mi magunk is bonthatjuk. Ha nem akarunk átváltani, de biztosak akarunk lenni a hívás bontásában, akkor csukjuk be a fedelet, és a piros „*letesz*” gombbal bonthatjuk a hívást.

TIPP. Hívás közben fel tudunk írni minden fontosat, de akár fel is vehetjük azt a hangrögzítővel. A táblázatok segítségével hozhatunk pénzügyi döntéseket, vagy ellenőrizhetjük a hívó fél ajánlatának valódiságát (például egy hitelszámítás esetén).

Üzenetkezelési kérdések

Elektronikus levelek, SMS üzenetek küldése és fogadása közben is előfordulhatnak apróbb rövidzárlatok, amikor nem kapcsolunk azonnal, hogy mi miért nem érhető el. Sokszor a megoldás nagyon egyszerű, de a szokásaink vagy egy attól eltérő programhasználat látszólag nehéz feladat elé állít bennünket.

Miért nem tudok SMS-küldéshez kiválasztani a egyes neveket, amikor van az illetőnek telefonszáma?

Ez tipikusan vezetékes világból származó felhasználói hiba, amikor a partnerek telefonszámait a *Tel* mezőbe írjuk be, mintha csak egy-fajta telefon létezne. A kommunikátor különbséget tesz vezetékes- (*Tel*), mobiltelefonszám (*Tel (GSM)*), és faxszám (*Fax; Fax(GSM)*) között, ezért azokat nekünk is annak megfelelően kell beírni.

Mivel vezetékes telefonra eddig még nem lehetett SMS-t küldeni (*egyes típusokra már lehet*), ezért azok a számok nem jelennek meg az SMS üzenet címzettjének kijelölési listájában. Ezért ügyeljünk a különbségekre, és meg fogjuk látni, hogy a kommunikátor például a *Névjegyzékben* milyen szolgálatkészen fel fogja kínálni a telefonszámok kijelölése esetén a szükséges parancsgombokat.

Miért nem tudok faxküldéshez kiválasztani egyes neveket, amikor van az illetőnek telefonszáma?

Az előzőhöz hasonlóan a hiba itt is ugyanonnan ered, de ebben az esetben még inkább alkalmazni kell az új szemléletet. A probléma főleg akkor jelentkezik, ha valakinek ugyanaz a telefonszáma és a faxszáma is. Ilyenkor keressük a *Tel/fax* mezőt, de ilyen nincs.

A megoldás az, hogy kétszer kell beírni a telefonszámot. Egyszer a *Tel*, egyszer pedig a *Fax* mezőbe. Így a szám hívható is lesz, és a fax küldésekor is ki tudjuk választani, illetve hívása esetén azonosítani tudja a *Névjegyzék* alapján a program a hívót.

Nem tudom átmozgatni az üzenettárolót, mert a Move gomb nem választható ki. Miért?

Valószínűleg azért, mert már átmozgatta egyszer a memóriakártyára, és utána úgy indította el a *Messaging* alkalmazást, hogy a kártya nem volt a kommunikátorban. Ilyenkor ugyanis a program észleli a hiányzó mappákat, és létrehozza azokat a kommunikátor alapmemóriájában (C:).

A memóriakártyát visszahelyezve mindkét helyen lesz egy üzenettároló, ezért nem lehet azt áthelyezni, hiszen a hely már foglalt. Ilyenkor csak átváltani lehet a két üzenettároló között.



8. ábra. Az üzenettároló áthelyezése vagy átváltása

Válasszuk ki a *Messaging* alkalmazásban a *Ctrl+Shift+X-et*, ahol a *Memory* lapon tudjuk kiválasztani az üzenettároló helyét. Ha a *Move* gomb szürke marad, akkor biztosak lehetünk abban, hogy két üzenettárolónk van. Ilyenkor nyugodtan váltsunk át a másikra, és nézzük meg, ott milyen üzeneteink vannak. A legutolsó üzenetek dátuma segít felidézni, vajon mikor történt valami, amit talán nem is úgy akartunk, de véletlenül ilyenre sikeredett.

Átváltottam a Messaging alkalmazásra, és egy hibaüzenetet kaptam. A program nem indult el. Miért?

Ez az előzőhöz hasonló eset. Az üzenettárolót a memóriakártyára mozgattuk át, de azt kivettük a kommunikátorból, mert például áttettük a digitális fényképezőgépbe. A *Messaging* gombot megnyomva a program nem tud elindulni, rosszabb esetben *elszáll*, mivel elvettük tőle a nyitott fájljait tartalmazó memóriakártyát.

Küldtem egy formázott e-mailt, de a címzett azt nem tudta elolvasni. Mi volt a hiba?

A címzett látszólag jól megkapja a formázott e-mailt, de az nem tartalmazza az üzenet fejlécében a formázásra vonatkozó információt, ezért a program nem is tud vele mit kezdeni. Ez csak egy apró programhiba, amit bizonyára előbb-utóbb orvosolni fognak.

Addig is a címzett állítsa át az üzenet megjelenítésekor a kódolást *Unicode (UTF-8)* formátumra, és az azonnal olvashatóvá válik. Gyakorlott e-mailezők már tudják, ha egy üzenetben sok a zavaros karakter, akkor biztosan át kell váltani egy másik kódolásra.

Csatlakozás az internetre

Ez a művelet olyan sokféle összetevő helyes működésén alapul, hogy szinte külön örülhetünk, ha elsőre sikerül hibamentesen elvégeznünk a feladatot. Azért annyira nem kell megijedni, csak figyeljünk oda minden beállításra, és ismerjük az elérhető szolgáltatásokat.

A számítógépen telepített Nokia 9210 modem tesztelésekor hibaüzenetet kapok mindegyik modem esetén. Mi a megoldás?

Nem tesztelni kell, hanem használni. Természetesen egy modem telepítése után szeretnénk előbb meggyőződni annak helyes működéséről, de erre itt nincs lehetőségünk. A számítógépen a Windowsban a *Vezérlőpult / Modem* párbeszédablakban a *Diagnosztika* lapon a modem kijelölése után az *Egyéb infó* gombra szoktunk tesztteredményeket kapni, de erre itt csak hibaüzenetet kapunk. A modem ennek ellenére működni fog.

Azonban ha azt az üzenet kapjuk, hogy a port már nyitva van, akkor az azt jelenti, hogy a rendszertálcán lévő kapcsolati ikont be kell zárunk. Ehhez kattintsunk rá a jobb gombbal a kommunikátor kapcsolatát jelző ikonra, és válasszuk ki a *Close* parancsot.

Látszólag minden beállításom helyes, de mégsem sikerült csatlakoznom az internetre. Mi lehet az oka?

Először azt gondolja át, hogy használta-e már a szolgáltatást, akár ezzel a mobiltelefonnal, akár egy másikkal (*ugyanazzal az előfizetéssel*). Ha nem, akkor ellenőrizze az előfizetői szerződésén, hogy rendelkezik-e a szükséges adatátviteli szolgáltatással. Sok esetben ez ingyenes, de külön kell kérni a bekapcsolását.

TIPP. Új előfizetés vagy pre-paid kártya vásárlása esetén kérjük előre az összes ingyenesen elérhető szolgáltatás bekapcsolását. Így sok problémától szabadítjuk meg magunkat.

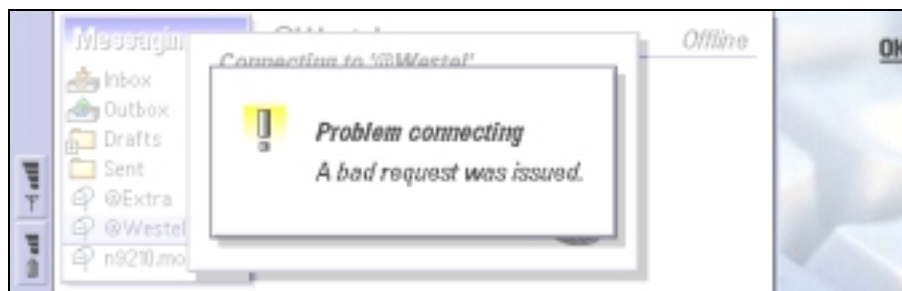
Speciális esetekben még ilyenkor is előfordulhat, hogy valami nem működik. Például az egyik mobilszolgáltató előfizetői nem tudnak faxot fogadni, ha azt ISDN vonalon lévő faxról küldik. Ilyen és ehhez hasonló hibák előfordulhatnak, és megoldás is születik rá előbb vagy utóbb. Ez mindenképpen gondot okoz a felhasználónak, mert sok sikertelen és ráadásul fizetős hívásába kerül, mire kideríti, hogy a hiba nem az ő beállításaiiban vagy készülékében van.

Látszólag minden beállításom helyes, az előfizetésekkel is rendelkezem, de mégsem sikerült csatlakoznom az internetre. Mi lehet az oka?

Ez az előző faxos problémához hasonló rejtett hiba, amire még csak megoldás sem biztos, hogy lesz. A kapcsolat beállításainál ellenőrizze, hogy a telefonszámot milyen formátumban adta meg.

Arra gondolunk, hogy Magyarországon belüli, ráadásul hálózaton belüli hívás esetén teljesen mindegy, hogy a szám 0630 vagy +3630, netán előhívó nélkül adjuk meg, mert úgyis mindegy. Nem mindegy, ugyanis a szolgáltatás külső hálózathoz nem érhető el.

Ezért ha saját hálózathoz is „táv hívással” próbálkozik valaki, az úgy tűnik a központ számára, mintha külső hívással akarna hozzáférni a szolgáltatáshoz, ami viszont ebben az esetben jelenleg nem engedélyezett. Ilyenkor az alábbi hibaüzenetet kapjuk.



9. ábra. A hibaüzenet oka egy hibásan megadott előhívó

Miért nem tudok 43,2 kbps sebességgel csatlakozni az internetre, amikor a telefon útmutatója szerint ez elvileg lehetséges?

Olvassuk el a CD-n található *HSCSD.PDF* fájlban lévő ismertetőt, amiből kiderül, hogyan jöhet létre a kapcsolat 43'200 bps sebességgel. Ehhez az szükséges, hogy a mobilszolgáltatónk V.120-as ISDN behívóval rendelkezzen, mert csak ez képes összekapcsolni a 3 db 14'400-as időszakot. A Pannon GSM-nél elérhető V.110-es ISDN használatával „csak” $14'400 + 14'400 + 9'600 = 38'400$ bps sebességgel tudunk csatlakozni.

Sikerült a csatlakozás az internetre 38,4 kbps sebességgel, de a tényleges adatátvitel ennek töredéke. Miért?

A HSCSD lehetővé teszi, hogy a szolgáltató az időszakok összekapcsolásával nagyobb sávszélességet adjon a felhasználónak az adatátvitelhez. Azonban ez csak lehetőség, és nem is állandó.

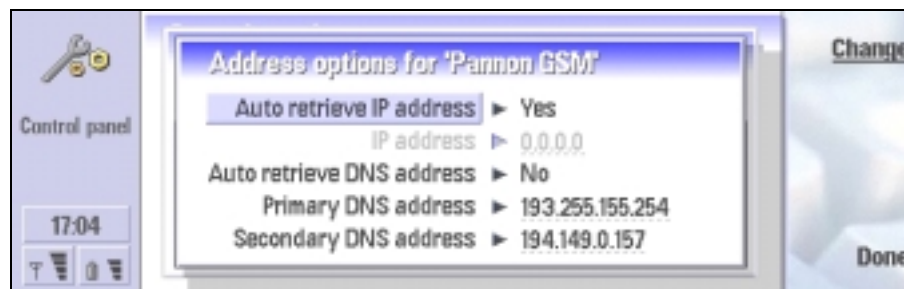
Az időszetek összekapcsolása akkor végezhető el, ha azok egy csatornán belül vannak. Egy csatornában 8 időszet található, és a beszélgetés is ugyanezekén történik. A HSCSD adatátvitel esetén legalább egy időszetet kapunk küldésre 14'400 bps sebességgel, és egyet fogadásra.

Ha van még szabad időszet a csatornán belül, akkor kaphatunk továbbiakat, így nőhet a sávszélességünk. A foglalás dinamikus, nem állandó, így használat közben folyamatosan változhat. Pontos információkat ezzel kapcsolatban nem kaphatunk, így csak a saját mérési eredményeinkre támaszkodhatunk, hogy vajon a mobilszolgáltatónk biztosítja-e az elérhető időszeteket vagy sem.

Az Administrator Suite programmal elvégeztem a beállításokat, de mégsem sikerült csatlakoznom az internetre. Mi az oka?

Az *Administrator Suite* program első kiadásai tartalmazzak egy apró hibát. Az adatok beírásakor talán elkerüli a figyelmünket, hogy az IP- vagy a DNS-címek beírásakor nem fogad el 255-ös értéket, és azt szó nélkül 254-re javítja. Ha ezt nem vesszük észre, akkor minden helyesnek látszó adat ellenére a kapcsolat mégsem jön össze.

Ilyenkor a kommunikátoron ellenőrizzük szemrevételezéssel az áttöltött adatokat. Ha tudjuk, hogy valamelyik szolgáltatásnál szerepel 255-ös érték, akkor azt a kommunikátoron módosítsuk az áttöltés után. Ilyen például a *Pannon GSM 1. DNS-címe*, ami helyesen: 193.**255**.155.254 (*jelenleg a dokumentum írásakor.*)



10. ábra. A DNS-cím módosításának helye

A beállítás módosításához válasszuk ki az *Extras / Control panel / Internet access* lapon a *Preferred connection > Pannon GSM – Edit* parancsgombot, és az *Advanced settings / Other* lapon az *Address options* parancsgombra kapott lapon találjuk meg a módosítandó DNS-címet.

A webböngésző program indulásakor bezáródik minden alkalmazás. Hogyan lehet ezt kikapcsolni?

Sehogyan. A program arra készül, hogy mobilkapcsolatot hozzon létre, és azon keresztül a webböngésző program segítségével nagyobb mennyiségű adatot töltsön le. Mivel a weblapok ideiglenes tárolása és azok megjelenítése eléggé memóriaigényes feladat, ezért nem kockáztatja meg a program azt, hogy használat közben a szabad memória elfogyása miatt le kelljen állnia.

Ha jobban belegondolunk, akkor ezek az óvintézkedések a mi érdekünkben történnek, legfeljebb egy felbukkanó üzenetet várnánk el, ha már minden addigi nyitott fájlunkat bezárja a program. Ez az önkényes magatartás csak akkor bosszantó, ha véletlenül egy TXT-fájl vagy egy weblap megnyitását indítottuk el a fájlkezelőből. Ilyenkor az talán nem is nagy, nem is akarunk az interneten böngészni, de ezt a program nem tudja (*igaz, nem is kérdezi...*).

Hogyan lehet lapozni a weblapon, ha megjelenítem az egérmutatót?

Erre kétféle módszer is kínálkozik. Az egyik, hogy a *Ctrl+Q*-val az egérmutatót csak akkor kapcsoljuk be, amikor arra valóban szükségünk is van, és amikor már nem kell, kapcsoljuk ki. Így a kurzormozgató nyilakkal az oldal görgethető.

A másik megoldás esetén az egérmutató is maradhat, és lapozni is tudunk a *Chr+* nyilakkal. Ilyenkor nem folyamatosan görgetjük a weblapot, hanem képernyő-magasságnyi méretben lapozzuk tetszőleges irányba.

TIPP. Az alapértelmezett nyitólapon van egy *Tips.html* weblapra mutató link, amely szintén a kommunikátor fájlrendszerében található, és sok hasznos tippet tartalmaz.



11. ábra. Hasznos tippet olvashatunk egy helyi weblapon

Az irodai alkalmazások

Ebben a fejezetben áttekintünk néhány nem kommunikációs feladat megoldása közben előforduló problémát. A programok általában jól működnek, de bizonyos funkciók használatához több összehangolt beállítás szükséges. Ha csak egy is hiányzik, akkor látszólag hiba történik, pedig csak egy apró problémáról van szó.

A fájlok kezelése

A Word a leggyakrabban használt irodai alkalmazás, de a hibák nem mindig a programban keresendők. Készíthetünk olyan dokumentumot is, amelyik alig tartalmaz pár szót, de a megnyitása mégis percekig tart. Ez nem hiba, csak egy hibás szemlélet eredménye, ami egyszerűen kijavítható.

Miért nem működik néha a Ctrl+Office billentyűkombináció?

Mint tudjuk, számos alkalmazásban beállíthatjuk a *Menu / Tools / Preferred application* paranccsal azt az alkalmazást, amelyiket az illető mappában a *Ctrl+Office* billentyűkombinációval egyszerűen el lehet indítani. Ehhez pedig az kell, hogy a szolgáltatást nyújtó főalkalmazás fusson.

A kommunikátor használata során egy idő után minden főalkalmazást elindítunk előbb vagy utóbb, de nem mindegy mikor. Az akku levétele és visszahelyezése után csak a *Desk* és a *Tel* alkalmazások indulnak el. Mivel az *Office* nem fut, ezért nem is képes fogadni a billentyűparancsunkat, tehát nem is tudja végrehajtani.

Ezért az első alkalommal nyomjuk meg az *Office* gombot, és utána már működni fog a *Ctrl+Office* billentyűkombináció. Ha ez a helyzet gyakori, akkor viszont gondolkozzunk el azon, hogy ez miért fordul elő, miért nem futhat nyugodtan és hosszan a kommunikátor belső rendszere, miért kell állandóan újraindítani?

Egy ideje rendkívül lassan nyílnak meg a Word dokumentumaim. Mi ennek az oka?

Gondolkozzon el azon, hogy mennyi betűtípust telepített az utóbbi időben. Nézze meg a **Fonts** mappáit mindkét meghajtón, és ha van 3-4 *True Type* betűtípusa, akkor adja össze azok méretét. Ezt mind be kell tölteni a 4 MB-os tárbá, hogy használni lehessen. A sok betűtípusnak ára van, és jelek szerint nem is kevés.

Mitől függ, hogy a Wordben a vázlatnézet elérhető-e vagy sem?

A dokumentum típusától. Ez a szolgáltatás csak EPOC-formátumú fájlok esetében érhető el, de egy újabb változatban ez kiterjedhet más típusokra is. Jelenleg azonban (v2.00) a Word formátumú fájlok megnyitása esetén a fájl hiába tartalmaz *Címsor* stílusú bekezdéseket, azoknál mégsem használható a vázlatnézet.

TIPP. Jelöljük ki a teljes dokumentum tartalmát, majd másoljuk le a vágólapra, nyissunk egy új dokumentumot, és azt mentjük el EPOC-formátumban. Utána szűrjük be a vágólapról a tartalmat, és a címsor-stílusú bekezdések láthatók lesznek a vázlatnézetben.

Látszólag nem történik semmi amikor áthúzok egy fájlt az Intézőben a számítógépről a kommunikátorra, de néha megjelenik a másolást jelző párbeszédablak. Ez mitől függ?

Ha ez a Windows 9x rendszerben fordul elő, akkor a helytelen egérkezelés következménye, mert az áthúzás után azonnal még kattint is egyet, így a vezérlés a programnál marad, de az ablak is megjelenik. A Windows XP esetén a másolást jelző párbeszédablak azonnal az *Intéző* háta mögött jelenik meg, ezért nem látjuk, de ott van.

A megoldás egyszerű. Az első másolás alkalmával a *Windows Intéző* programnál kattintsunk a *Kis méret* gombon (_), és az így láthatóvá vált párbeszédablakot húzzuk el a képernyő olyan helyére, ahol mindig látható lesz. Így ha háttérben jelenik meg az ablak, akkor is legalább egy kis része kilátszik, és ezzel kapunk egyfajta visszajelzést a művelet elindulásáról.

Huzamosabb használat után a Windows Intézőben nem jelennek meg a kommunikátor meghajtói, pedig a csatlakoztatás helyes. Mi a hiba?

A hiba a sok háttérben futó alkalmazás közötti nem megfelelő kapcsolat eredménye, minek következtében valamelyik program leáll, de ezt nem közli velünk. Ilyenkor a Windowsban általános megoldást kell használnunk, vagyis zárjunk be minden alkalmazást, jelentkezzünk ki a Windowsból, majd lépünk vissza, és újra minden működőképes lesz.

Ha ez mégsem így történne, akkor kénytelenek leszünk az egész Windowst újraindítani. A hiba így már meg fog szűnni. Ez utóbbi több órai intenzív munkavégzés esetén fordulhat elő.

Általános naptárkezelés

A naptár a kommunikátoron olyan sokféle módon segítheti a napi munkánkat, hogy méltán lesz minden felhasználó kedvenc alkalmazása. Ez pedig magával hozza azt is, hogy bizonyos kérdésekben nem mindig látunk tisztán.

Milyen kapcsolat van a naptári bejegyzésnél beszúrt (csatolt) fájl és az eredeti között?

Semmi. Amikor egy naptári bejegyzésnél megnyomjuk az *Attachments* és *New*, majd az *Insert existing* parancsgombokat, akkor azal a kijelölt fájlról egy másolatot készítünk a naptári elemhez. Ez úgy értendő, hogy a fájlok másolata fizikailag belekerül a naptárfájlba, tehát teljes terjedelmével növeli annak méretét.

TIPP. Aki gyakran él a csatolás lehetőségével, annak fel kell készülnie arra, hogy a naptárfájlja több megabájt méretű is lehet. Erre azonban csak akkor van lehetősége, ha azt olyan memóriában tartja, amelyben van erre elegendő helye.

A „csatolás” szó sajnos nem a legjobb, mert ez a Windowsban azt jelenti, hogy a két fájl kapcsolatban áll egymással, itt pedig erről szó sincs. Ez windowsos nyelven beágyazott objektumnak minősül, és az eredeti fájl módosítása, illetve a beágyazotté nincs hatással a másakra. Használhatnánk akár a fájl biztonsági másolatának is.

Mi az a „feltételes” bejegyzés?

Amikor egy naptárba kerülő elfoglaltság nem teljesen biztos, olyankor is írjuk azt be nyugodtan, de jelöljük meg a *Tentative (feltételes)* tulajdonsággal. Ezzel azt jelezzük a naptárban, hogy ott várhatóan lesz egy elfoglaltságunk, de nem biztos. Így a későbbi ütemezés esetén nem helyezünk oda olyan eseményt, amelyet nem lehet elhalasztani a feltételes esemény megvalósulásakor sem.

Mi az a „törölt” bejegyzés?

Ezzel a tulajdonsággal csak azt jelezzük magunknak, hogy az adott esemény megvalósult, vagy éppen megghiúsult. Ez teljesen egyéni szokás kérdése, ki mire használja. A lényeg az, hogy az eseményt nem töröljük a naptárból, ami így az elmúlt időszak naplójaként is szolgál a későbbi tervezéseknél.

Hogyan módosíthatók a bejegyzések jellemzői?

Minden nézetben valamilyen módon ki lehet jelölni egy időpontot, ami a naptár nézettől függően lehet óra vagy nap. A kijelölésbe egy vagy több bejegyzés is belekerülhet, és valahol olvasható az éppen kijelölt elem neve és egyéb jellemzői. Ez az aktuálisan kijelölt elem.

Az aktuális elemet pedig az *Edit* parancsgombbal vagy az *Enterrel* megnyitva szerkeszthetjük. Az *éves tervezőnézetben* az egy napra eső események takarhatják egymást, így ott csak az választható ki, amelyik neve az állapotsorban olvasható. Hasonló a helyzet a *heti ütemező nézetben* is, ahol viszont a *Tab* billentyűvel válthatunk az elemek között, és utána az szerkeszthető, amelyik adatai az állapotsorban olvashatók.

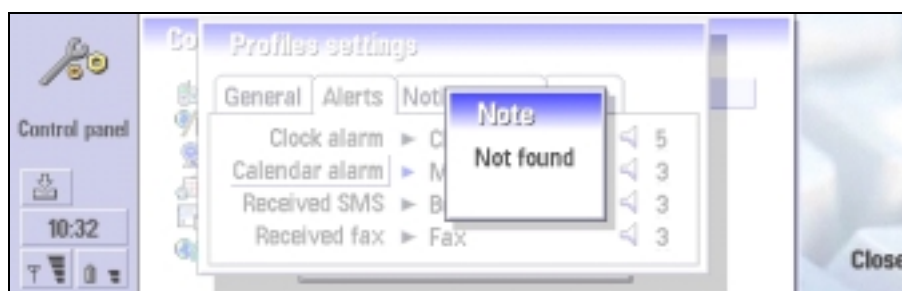
A naptári riasztások élnek-e, ha a kommunikátor csukva van?

Igen. Ilyenkor a külső kijelzőn villogva jelenik meg az esemény neve, amely vételét az *OK* és a *Snooze (Szundi)* gombokkal jelezhetjük a kommunikátornak. A *Szundi* esetén újabb riasztást 5 perc múlva kapunk az eseményről.

Miért nem szólal meg egy ideje egyetlen naptári riasztás sem, pedig előtte jól működött?

Ha úgy gondolja, hogy minden beállítása jó, a naptári jelzés üzenete is megjelenik a szükséges időpontban, akkor valószínűleg a profiloknál beállított hangfájlt időközben letörölte vagy átmozgatta. Ha egyik sem történt, akkor az elérési úton lévő almappát talán átnevezte, így a fájl azonnal elérhetetlenné vált a program számára.

Ilyenkor vigyázni kell, mert az egyéni csengőhangok sem fognak megszólalni, és éppen a legfontosabb partnereinknél marad néma a kommunikátorunk. Ezt ellenőrizzük a profiloknál.



12. ábra. A csengőhang lejátszásával ellenőrizhető a hiány

Egyéni naptárfájlok használata

Az intenzív naptárhasználat esetén hamar rá fogunk jönni, hogy nem lehet mindent egy naptárfájlban tartani, és nem is szabad, mert az áttekinthetőséget zavarnák bizonyos bejegyzések.

Használhatok-e több egyéni naptárfájlt?

Igen, sőt ajánlott is. Ha az alapértelmezett naptárfájlunkban tartjuk a céges elfoglaltságainkat, akkor azt akár át is adhatjuk a kollégáinknak. Így egyszerűen tudunk egymás naptárában szabad időpontokat keresni egy-egy fontos megbeszélésre.

Az éves tervezőnézetet használhatjuk az időben elhúzódó többféle feladatból álló projektek tervezésére is. Bár erre jobb lenne egy tervező program ([Plan6](#); *letölthető az internetről*), de a naptár kéznél van, és megfelel a célra.

Miért érdemes színeket használni a naptári eseményeknél?

A naptári bejegyzések egyes nézetekben színes téglalapokkal (*négyzetekkel*) jelölve jelennek meg, és ilyenkor nagyon előnyös az, ha van egy kialakult színezési szokásunk. Ennek segítségével a színes csikos naptárra tekintve azonnal látjuk a bejegyzések tengerében is, hogy hol van olyan szabad időpontunk, ami a célnak az adott helyzetben éppen megfelel.

A lényege az, hogy a színes jelölés segítségével sokkal gyorsabban meg tudjuk hozni a helyes döntéseket, de csak akkor, ha a színjelöléseket egy kialakított egyéni rendszer szerint alkalmazzuk. Ebből viszont az is következik, hogy az olyan eseményeknél, amelyeknél a színjelölés nem játszik szerepet, mert az nem jelenik meg egyetlen olyan nézetben sem, azoknál ne is használjuk, mert csak zavaró lenne.

Hogyan tudok átváltani a saját naptárfájlomra, ha az alapértelmezett naptárprogram már fut?

Ez a funkció (*a v3.54-es szoftverváltozatban*) hibás, ezért ilyenkor az egyéni naptárfájl megnyitási kísérlete esetén csak átvált az alapértelmezett naptárfájlra, de nem nyitja meg a kért fájlt.

Ilyenkor nyomjuk meg a *Ctrl+Shift+Chr+K-t*, ezzel bezárjuk a naptárprogramot, majd ismét próbáljuk megnyitni a naptárfájlt. A legjobb, ha egy parancsikont helyezünk el a *Pulton*, és akkor pár gombnyomással a probléma orvosolható.

Miért nem szólalnak meg a saját naptárfájlomba bejegyzett események riasztásai?

Valószínűleg azért, mert másik naptárfájl van megnyitva. Ha a meg nem nyitott, de egyszer már használt naptárfájlok riasztásait is feljegyezné magának a rendszer, akkor állandóan riasztana bennünket, de soha nem találnánk a riasztás okát.

Ha mindig a saját naptárfájlját használja, akkor helyezzen el egy parancsikont a *Pultra*, és a kommunikátor újraindítása után az első dolga legyen mindig, hogy a naptárfájlt megnyitja. Így mindig biztos lehet benne, hogy a riasztások megjelennek.

TIPP. Ha bármikor átvált a naptárra, és a jobb oldalon alul nem látja a *Close (Bezárás)* parancsgombot, akkor az azt jelenti, hogy az alapértelmezett naptárfájl van nyitva, és nem a sajátunk (mivel az nem zárható be, ezért nincs gomb hozzá).

Kaptam SMS-ben egy naptári bejegyzést, felvettem, de nem jelent meg. Miért?

Azért, mert ezt a program az alapértelmezett naptárfájlba írja be, függetlenül attól, hogy melyik van nyitva. Figyeljük a szoftverfrissítéseket, és a levelezőlistákat, hátha ez is egy koncepcionális hiba, amit ki fognak javítani. Ha nem, akkor viszont ehhez alakítsuk a szokásainkat. Amennyiben gyakran használjuk ezt a szolgáltatást, úgy a fontos eseményeket az alapértelmezett naptárfájlunkba jegyezzük be, és az egyéb eseményekre használunk külön fájlokat.



13. ábra. Az egyéni naptárfájloknál megjelenik a *Close* gomb

A napi naptárnézetnél és még néhány másíknál látható a felső címsorban a zárójelbe írt névből is, hogy egyéni fájlt nyitottunk meg, de egyes nézeteknél csak a *Close* parancsgomb árulkodik erről.

Kiegészítő programok

A kommunikátorban az a nagyszerű, hogy nemcsak az adottságait használhatjuk, hanem további programokat telepíthetünk rá, mint egy számítógépre. Ez származhat külső gyártóktól is, de a csomagban lévő CD-n is található néhány hasznos program, hogy a játékokról ne is beszéljünk. Már csak az a kérdés, hogy ezekkel hogyan boldogulunk, és okoznak-e újabb problémákat.

Programok a CD-lemezen

A kereskedelmi csomagban lévő CD-n számos kiegészítőt találunk, amelyeket telepíthetünk a kommunikátorra. Természetesen nem mindent, mert annyi szabad helyünk nincsen, de kedvűnkre válogathatunk a lehetőségek között.

Feltelepítettem a CD-n lévő játékokat, de egyik sem indul el. Miért?

Ilyen helyzet akkor fordulhat elő, ha a *PC Suite* segítségével telepíti fel a programokat, de kevés hely van a kommunikátor alapmemóriájában (a **C:** meghajtón). Ekkor a program elindul, de a nyitókép után egy hibaüzenet jelenik meg, és a program leáll.

A probléma okozója az, hogy a *PC Suite* a **C:** meghajtóra másolja át egy ideiglenes mappába a SIS-fájlt, és onnan indítja el a telepítést. Ezzel azt a kevés helyet is felemészti teljesen, így talán a C: meghajtóra másolandó fájlok csak hiányosan települnek.

Ebben az esetben ön másolja át a SIS-fájlt a memóriakártyára, a telepítést a kommunikátoron indítsa el, és az így telepített program biztosan működni fog.

A Nokia játékokban lévő Online menüpont mire használható?

A CD-n lévő játékok főmenüje tartalmaz egy *Online* menüpontot, amelyet kiválasztva a webböngésző indul el. Ez persze azonnal bezár minden futó programot, így a játékot is, és megjeleníti a program által kért weblapot. (www.nokia.com/games/92xx/)

Itt a kommunikátor kijelzőjére tervezett méretű weblapokon újabb játékokról olvashatunk, és innen tölthetünk le más játékokat is. A címet érdemes feljegyezni a könyvjelzők közé, és más alkalommal is felkeresni az újdonságok reményében.

Hogyan növelhető a megjeleníthető fájlformátumok köre?

Ez attól függ, hogy milyen formátumokra van szükségünk. A legáltalánosabbakat és legfontosabbakat a kommunikátor alapértelmezésben kezeli, de az **Other.SIS** telepítésével további fájlokat tudunk a kommunikátoron is megnyitni vagy megnézni.

Amennyiben a *Microsoft Office* régebbi változataiban készült fájlokat is meg akarjuk nyitni, úgy olvassuk el a CD-lemezen található *CDRoms_w_en.pdf* fájlt, ami leírja, hogy milyen programok és megjelenítők találhatók még a CD-n. A leírás [magyar változata](#) letölthető az internetről is.

A CD-n lévő Additional files mappában található telepíthető programok mi célt szolgálnak?

Gyakorlott felhasználók számára eléggé egyértelmű, hogy mit kezdjenek a fájlokkal, azokat hová másolják fel, és hogyan állítsák be például a képeket a Pult háttereként. Azonban a kezdők számára ez nem olyan egyszerű, ezért ők a telepíthető programok segítségével is átvihetik ezen fájlokat a kommunikátorra.

Az így telepített háttérkép, csengőhang a telepített programok listájában is megjelenik, és innen el is lehet távolítani. Ennek ellenére én azt javaslom, hogy inkább ismerkedjünk meg alaposabban a kommunikátorral, mert ezt semmiképpen nem kerülhetjük el.

Shareware és egyéb külső programok

Mondhatnánk ez egy rázós téma, mivel a kommunikátor nem egy átlagos számítógép, amelyet ha úgy tartja kedvünk, akkor újrategelítünk, és dolgozunk vele tovább. Bár ez lenne az ideális, de lássuk be nem mindenki veszi a fáradságot, hogy olyan mélységeiben is megismerkedjen a készülékkel, mint azt annak fontossága megkövetelné tőle.

Ezért aztán az interneten fellelhető *Shareware* programokat mindenki csak a saját felelősségére tegelítse, annak mértékében, hogy mennyire ura a készülékének.

TIPP. Olvassa el az előző részeket is figyelmesen. Próbálja ki a példákat, a tippeket, lehetőleg valamilyen erre a célra szánt gyakorlófájlokkal, amelyek elvesztése nem érinti érzékenyen. Ha úgy érzi, hogy képes a kommunikátorát teljesen újrategelíteni formázással együtt, akkor nyugodtan tegelíthet bármit.

Telepíthetek-e olyan programot a kommunikátorra, amelyik nem rendelkezik hitelesítéssel?

Csak annak megfelelően, ahogyan a bevezetőben is összefoglaltam a lényegét. Mérje fel a saját képességeit, és ha egy esetleges programhiba esetén képes a kommunikátorát teljesen újratelepíteni, akkor bátran próbálkozzon. Sok hasznos program található az interneten, különösen a Symbian (EPOC) operációs rendszernek köszönhetően nagyon sok más gépre írt alkalmazás 9210-re átirat változata lesz hamarosan elérhető.

TIPP. Keressük fel a www.smartphoneuser.com webcímet, ahol sok hasznos programot találunk ismertetővel és hírlevéllel a kommunikátor használatával kapcsolatban.

Telepítettem egy Shareware programot, és azóta gyakran lefagy a kommunikátorom. Mit tehetek?

Először is távolítsa el a programot, majd indítsa újra. Ha a lefagyások és elszállások továbbra is ismétlődnek más programoknál, akkor az illető program valószínűleg a rendszer fontos fájljait érintő (hibás) módosításokat is elvégzett, amelyeket nem írt vissza az eltávolításakor. Ilyen sajnós előfordulhat.

Ebben az esetben nem marad más hátra, mint telepítse újra a kérdéses alkalmazást. Távolítsa el azt az *Extras – Control panel – Install/Remove* párbeszédablakban a *Remove* gombbal, majd telepítse újra. Előbb másolja át a számítógépéről a program telepítő fájlját (SIS), vagy töltsse le a [Fórum Nokia](#) webhelyről, és csak utána távolítsa el az alkalmazást.

Ha ez sem segít, akkor a teljes rendszert újra kell telepítenie a kommunikátoron. Ez nem kis feladat, de nem is nehéz, ha már vette a fáradságot, és egy-két alkalommal elpróbálta, amikor még kevés fontos adatot gyűjtött össze.

Telepítettem egy Shareware programot, de nem találom sehol. Vajon hová bújhatott el?

Ez attól függ, hogy milyen programról van szó. Először mindenképpen az *Extras* csoportban keresse, utána a *Control panel* mappában. Ha ez esetleg egy fájlszűrő, akkor az alkalmazásoknál fog felbukkanni a *Menu / File / Save as* párbeszédablakban. Új nyomtató esetében szintén nem egy programot kell keresni.

Futtathatók-e Java alkalmazásokat a kommunikátoron?

Alapértelmezésben igen, mert a kommunikátor alapértelmezésben telepített programkészlete tartalmazza a Java futtató környezetet, ami viszont kb. 3 MB-ot foglal el, többségében a memóriakártyán. Aki egyénileg újratelepíti a kommunikátorára a szoftvereket, az Java programok hiányában talán ezt a programot nem teszi vissza, így a futtatókörnyezet hiányozni fog.

Ezért ilyen esetben Java program telepítése előtt győződjünk meg arról, hogy a szükséges futtatókörnyezet rendelkezésre áll-e. A hiány esetén nézzük meg, hogy van-e elegendő hely a program és a környezet együttes telepítésére.

Futtathatók-e OPL alkalmazásokat a kommunikátoron?

Alapértelmezésben nem, de a [Symbian](http://www.symbiandevnet.com) webhelyén találunk hozzá szükséges programot, ami megteremti a szükséges futtatókörnyezetet. Ez az alábbi [címen](#) érhető el:

<http://www.symbiandevnet.com/downloads/sdks/v6/crystal6oplsdk.htm>

TIPP. A futtatókörnyezetet töltsük le, majd keressünk egy olyan Shareware programot is, ami igényli ezt a környezetet, és azt is töltsük le. Telepítsük fel mindkét alkalmazást, és próbáljuk ki. Figyeljük meg, hogyan válthatunk az alkalmazások között, hogy a program lassan vagy gyorsan fut, és ha nincs gondunk vele, akkor ismét gazdagodtunk valamivel.

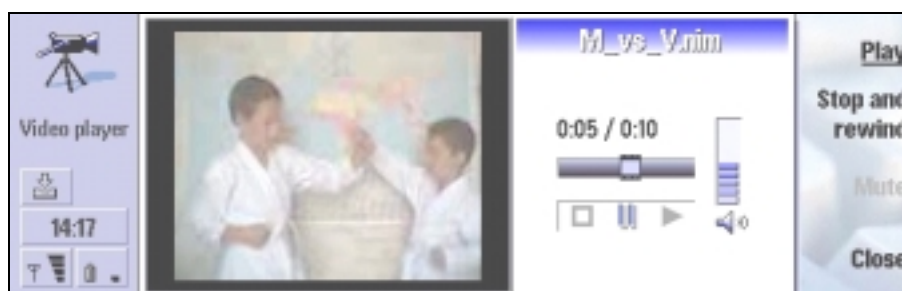
Hogyan lehet a kommunikátorra programokat fejleszteni?

A kommunikátorhoz a *Symbian* cég fejlesztőkészlete segítségével tudunk *Java* vagy *C++* programozási nyelven alkalmazásokat fejleszteni. A szükséges fejlesztőkészletet megrendelhetjük a [Fórum Nokia](#) weblapjain a pontos regisztrációt követően.

A fejlesztőkönyezethez *Windows NT (2000, XP)* operációs rendszer szükséges, és legalább 500 MB szabad hely az egyik meghajtónkon. A telepített program tartalmaz részletes leírást, mintapéldákat, és egy Nokia 9210 emulátort is, amelyen a programokat ki tudjuk próbálni. Így akár a kommunikátor megléte nélkül is tudunk programokat fejleszteni, illetve azokat így futtathatjuk a tesztelés szakaszában.

Hogyan lehet a kommunikátoron lejátszható videofájlokat készíteni?

Általában úgy, mint más esetben, csak az a lényeg, hogy a videofájl formátumát a *Multimedia Converter* program olvasni tudja. Mivel nagyon sokféle formátumot ismer, ezért nyugodtan menthetjük szinte bármilyen fájlba a videót. Az említett konvertáló programmal azt úgy is kell átalakítani a kommunikátor számára értelmezhető formátummá. Az alábbi ábrán lévő videó forrása például AVI volt.



14. ábra. Webkamerás videofelvétel a kommunikátoron

Kivételt képez a *RealVideo* formátuma, amelyet a kommunikátor a CD-ről is telepíthető lejátszójával meg tudunk nézni. Ehhez olyan program szükséges, amely RM-kiterjesztésű fájlba tudja menteni a videót. Programokat a www.real.com címen, de számos Shareware-bázison is találhatunk.



15. ábra. RealMedia videofájl lejátszása a kommunikátoron

Mindkét esetben arra ügyeljünk, hogy a fájlok mérete a videó hosszával arányosan elég jelentős mértékben növekedhet. Ez azonban nem jelenti azt, hogy ne lehetne értelmes felhasználási módot találni a videofájlok számára. A fájl mérete már akár *4-500 kB/perc* is lehet (*hanggal vagy anélkül*), ami nagyon sok információt tartalmazhat, például közlekedés vagy helyzetjelentés esetén.