

**SZEGEDI TUDOMÁNYEGYETEM
BÖLCSESZETTUDOMÁNYI KAR
SZEGED**

A városi övezetrendszer Szegeden

TARTALOM

BEVEZETÉS

ELMÉLETI ÁTTEKINTÉS

HUMÁN ÖKOLÓGIAI ELMÉLETEK SZOCIOLÓGIAI VETÜLETE

A LAKÁSSZEKTOR JELLEGZETESSÉGEI ÉS SZERKEZETVÁLTOZÁSA

A SZEGEDI HELYZET

DEMOGRÁFIAI MUTATÓK

TERÜLETI KATEGÓRIÁK KIALAKÍTÁSA ÉS DEMOGRÁFIAI JELLEMZŐIK

A LAKÁSOK MINŐSÉGÉNEK ELOSZLÁSA

A KULTURÁLIS FOGYASZTÁS ALAKULÁSA

ÖSSZEGZÉS

FELHASZNÁLT IRODALOM

MELLÉKLETEK

Készítette: Gönczö Viktor

Témavezető: Lencsés Gyula

2002

Bevezetés

A dolgozat témájának a szegedi lakáshelyzetet választottam, amely ismertetését két aspektusból fogom elvégezni. Először a klasszikus városszociológia, a chicagói iskola eredményeit felhasználva a szegedi városi struktúrát (a városi övezetrendszert felvázolva) mutatom be. Megfigyelve, hogy milyen demográfiai és strukturális ismérvek alapján oszlik el a lakosság a különböző lakóövezetekben és ezek mennyiben jellemezhetőek az ott élők kulturális fogyasztási szokásaival. Másodsorban a magyar lakásszektorra vonatkozó történeti és statikus kutatások tükrében azokat a jellegzetességeket kívánom felvázolni, amelyek a szegedi lakásrendszer sajátosságait megragadják. A 2000 évi Szeged Studies kutatás adatfelvételére támaszkodva fontosnak tartom megvizsgálni azokat a függő és független változókat, amelyek a városi lakáshelyzetre vonatkozóan szerepet játszanak a családok és egyének lakóhelyi allokációjában. Központi jelentőségű a lakás, mint élőhely fogalma és az, hogy ez milyen mértékben határozza meg a letelepülő és ott szegregálódó csoportok lakáshelyzetét, életmódját.

Az elméleti keret bemutatása és alkalmazhatósági feltételeinek vizsgálata után a kérdőívek elemzése következik. A változók és ezek kölcsönhatásának elemzése után megfigyelem, hogy a meglévő kutatások eredményei mennyire relevánsak a vizsgált terület szempontjából. Sajnos mivel ezek legtöbbje a rendszerváltozást megelőzően készült, már nem alkalmazható eredeti formájában, de fontos vizsgálati szempontokra irányíthatja a figyelmet. A kulturális fogyasztást mérő változók, ha nem is jelentenek egy önálló kiindulási alapot, de ellenőrző és illusztrációs céllal felhasználásra kerülnek a lakóövezetek jellemzőinek, különbözőségeinek és a lakóövezeti szegregáció bemutatásánál.

A társadalmi egyenlőtlenségek megnyilvánulásának egyik dimenziója a lakóhelyi különbségekben van. Minden településen (nagyobb helyeken jobban felismerhetően) vannak a lakosok szerint jobbnak és rosszabbnak ítélt lakóterületek. Ez nagyban meghatározza az ember társadalmi pozícióját. Ez a folyamat kétirányú, ugyanis a pozíció összetétele is erősen kihat a lakóhelyválasztásra, de otthonunk kiválasztásával is felmutatjuk a társadalomban elfoglalt helyünket. Ez alapján mondhatjuk azt az összefüggést, hogy a társadalmi egyenlőtlenségek leképeződnek a településen belüli egyenlőtlenségeken is. Az egyenlőtlenségeknek egy másik komponense, amelyet fontos ezzel kapcsolatban megvizsgálni: a különböző társadalmi csoportok kulturális fogyasztásának minősége. E szempont mentén is lényeges különbségek bontakozhatnak ki, akár a társadalom egészét, akár egy település lakosságát megfigyelve. Olvas-e könyveket, jár-e moziba - kérdések sok mindent elárulhatnak a népességről, ha meg tudjuk ítélni, hogy melyik a jobb olvasni, vagy sem. A kutatás célja az, hogy megállapítsuk, hogy Szegeden a lakóhely fekvése milyen társadalmi jelzőszámokkal van összefüggésben: demográfiai ismérvekkel, az iskolázottsággal, vagy különböző kulturálódási szokásokkal. Az ide vonatkozó adatok valószínűségeket ábrázolnak, amelyektől egyénileg el lehet térni (ilyen inkonzisztens helyzeteket találhatunk, pl. művelt szegények, vagy jómódú műveletlenek esetében).

Elméleti áttekintés

A szociológia a 20. század húszas éveiben kezdett úgynevezett szakszociológiákra darabolódni. E folyamatban a városszociológia vezető szerephez jutott, amivel humán ökológia elnevezéssel, társadalmi morfológiaként is találkozhatunk. Mivel a magyar nyelvű irodalom is túlnyomó többségében az előbbi névvel illeti a szakterületet, maradjunk a humán ökológiánál és nézzük át kialakulásának történetét és alkalmazhatóságát.

Az ökológiai szemléletmód biológiai eredetű, 1866-ban alkalmazta először egy Ernst Haeckel nevű biológus az „ökológia” kifejezést. Az általa megalapozott új tudományág szemlélete azon az elképzelésen alapul, „hogyan nem lehet az élő organizmusokat magukba zárva, életfeltételeiket biztosító környezetükből kiszakítva vizsgálni¹”. Az ökológia tudományának alapja tehát, hogy az élő szervezeteknek a környezetükkel való kapcsolatát vizsgálja. Haeckel bevezeti a kommunális adaptáció fogalmát, azaz a különböző organizmusok nem elszigetelt egységekként élnek életüket, hanem együttműködve válaszolnak az őket érő környezeti hatásokra. Az egymás mellett élő lények ezért biotikus társulást alkotnak. Bizonyos szemszögből a város is ilyen biotikus társulás, melynek empirikus vizsgálatát tekintették feladatuknak a chicagói iskola irányzatához tartozók.

Az ökológiai szemléletmód társadalomtudományos alkalmazása a Chicagói Egyetemen kezdődött 1921-ben R. E. Park vezetésével. Elgondolásának az a megfigyelés szolgáltatta az alapot, hogy különböző természeti és környezeti feltételek között különbözően alakulnak az emberi kapcsolatok (pl. a metropoliszokban és a falvakban is más ismérvek jellemzik az interperszonális kapcsolatokat). Vagyis a különböző társadalmi csoportok vizsgálatakor nem lehet figyelmen kívül hagyni a környezeti feltételeket. A nagyvárosokra ekkor úgy tekintettek, mint ahol jellemző folyamat a primér szervezetek felbomlása (kedvelt téma volt ekkoriban a családok széthullásának kérdése is), és az interperszonális kapcsolatokat a személytelenség jellemzi. De a humán ökológia több szempontból is szembeállt a dezorganizációs szemlélettel.

A modern nagyvárosban felbomlik a feudális városból jól ismert rend, ami mindenkinek pontosan kijelölte a saját helyét, külön a polgárokét, a nemesekét, a világi életvitelt elválasztotta az egyháztól stb. Ezzel ellentétben a modern nagyvárosban az egyének látszólag véletlenszerűen oszlanak el. Max Weber szerint ez olyan, mint az „egyének laza homokkupaca”. A humán ökológia szembeáll ezzel a szemlélettel. Úgy véli az élőlények biotikus társulásához hasonlóan a városi térben is megmutatkozik egyfajta rendezettség. Ennek a logikája foglalkoztatta elsősorban az ökológusok fantáziáját. A dezorganizációs elmélet pesszimizmusával szemben itt az alapvető kérdés az, hogy milyen erők hatnak a modern városban, ami hatására kibontakozik a rendezettség, és mi alapján különülnek el egymástól a népesség különböző rétegei. Ezeknek a jelenségeknek a feltárását tartja fő feladatának a humán ökológia. Nézzük meg azokat a központi - a biológiából kölcsönzött - fogalmakat, amik a városok természetes rendezettségének és folyamatainak felismerésénél segítenek:

Szegregáció: a népesség különböző rétegeinek elkülönülését jelöli. Teljes a szegregáció, ha a rétegek egymással egyáltalán nem keverednek. Mérése lehetséges a lakbér és telekár adatok, a telekfelhasználás jellege, a terület etnikai, faji arányszámai alapján, valamint a területen élők előítéletességének mértéke is az elméleti lehetőséget kínálja a szegregáció mértékének megállapítására.

¹ Nemes F.- Szelényi I. (1967): A lakóhely mint közösség. Akadémiai Kiadó, Bp. 77.o.

Szukcesszió: a szegregáció fogalmát dinamizálja. Korábban egy népességcsoport által szegregált területet egy másik csoport foglal el és ott szegregálódik.

Invázió: a szukcesszió egy sajátos formája. Ha egy új népességcsoport benyomul egy másik csoport által uralt területre (a másik csoport egy ideig ellenáll) és ott sikeresen szegregálódik.

Filtráció: egy adott élőhelyen (lakásállományon belül) különböző csoportok helyet cserélnek. Így egyre alacsonyabb presztízsű rétegek költöznek be ugyanazokba a lakásokba.

A dezorganizációs szemlélet nem csak a premodern és a modern város függvényében értelmezhető, hanem a falu - kisváros és nagyváros kapcsolatában is. Itt központi szerepet kap a marginalitás értékelése. A bűnözésnek és a különböző devianciáknak nem ad teret a falusi és kisvárosi életforma. Ezért a marginális ember számára a város jelenti a szabadságot, mert itt nagyfokú az életformák differenciáltsága, ahol az ő életmódja is megfér a többi mellett.

A természetes övezetek kategóriája kulcsfontosságú a humán ökológia elméletében. Mint ahogy a kommunális adaptációval kapcsolatban láttuk, az élőlények a környezethez való alkalmazkodás megkönnyítése végett társulássá alakulnak. Ilyen társulások alakulnak ki a nagyvárosokban is természetes módon, azaz emberi akarattól függetlenül. A különböző jellegű természetes övezeteket különböző mértékű szegregáltság jellemzi. A természetes övezetek differenciálódásának az alapját a különböző társadalmi csoportok eltérő területi elhelyezkedése és e rétegek szükségleteinek különbözősége adja. Az övezetek között bizony megvan az elhatárolódás (már csak azért is, mert funkcionálisan differenciáltak), ezért minden természetes övezet szegregált is. Ezek az övezetek jól jellemezhetők az ott élők életformájának sajátosságaival. Különböző elméletek születtek ezeknek a területeknek az ábrázolására:

Egyik megközelítés szerint² a város szerkezetét koncentrikus körök formájában lehet leírni. A központi, belvárosi övezetben az üzleti létesítmények és a leromló magánházak vannak (erre használják a slum kifejezést, ahol a hátrányos helyzetben lévő rétegek felülreprezentáltak). Ezek körül épültek fel azok a városrészek, amelyek a munkásságnak és az ipari termelésnek adnak otthont. A centrumtól távolabb eső kertvárosokban többnyire a magasabb jövedelmű rétegek, főként az egyre szélesedő középosztály tagjai élnek (a kertvárosok benépesítését nevezik szuburbanizációnak). Ez a folyamat a szállítás és a motorizált közlekedés elterjedésével - Amerikában a 20-as évek végétől, míg Európában az 50-es évek végén - bontakozott ki. Ezzel egyidejűleg csökken a városmagok túlterheltsége is, ami viszont felértékeli a területet és beindul a reurbanizációnak nevezett folyamat. Manapság a világ nagyvárosaiban a szuburbanizációval ellentétes másik tendencia is érvényesül: a fiatal, magasan kvalifikált, kiemelt munkaerőpiaci helyzetben lévő rétegek (a yuppiek) a belvárosi lakások felé orientálódnak, amelyeknek presztízse jelentősen megnő. Ennek az oka, hogy az őket alkalmazó, a centrumban elhelyezkedő vállalatok bármikor igényt tarthatnak a fiatalok munkaerejére és ez a kényszer irányítja a fiatalokat a belvárosi ingatlanok felé.

Homer Hoyt³ az 1930-as évek végén Burgess elméletét annyiban módosította, hogy nem koncentrikus körökkel írta le a nagyváros szerkezetét, hanem szektorokkal, amelyek a város központi magjától egész a peremkerületig kinyúlhatnak.

Harris és Ullman⁴ modellje szerint a nagyváros több magból áll, aminek az alapja a városközpont nagyfokú specializációja, vagyis a funkcionális elkülönülés nemcsak a város egészen, hanem bizonyos térségeken belül is megmutatkozik.

² E. W. Burgess (1973): A városfejlődés: hipotézisek egy kutatási javaslatához. In: Városshociológia. KJK, Bp. 150-151. o.

³ Szelényi I. (1973): Bevezető tanulmány. In: Városshociológia KJK, Bp. 20. o.

A városi övezetekért és az ott található erőforrások elsajátításáért folyó harc a valóságnak csak az egyik aspektusa. Egy másik olvasat szerint - Amos Hawley írási alapján⁵ - a városi övezetek kölcsönös függőségben állnak, mint az ökológiában már feltárt rendszerek. A funkcionális differenciálódás segíti a rendszer adaptációját a külső környezethez, támogatja a belső integrációt és létrehozza a különböző csoportok szerinti munkamegosztást.

A városok különböző részei jól jellemezhetők az ott élők életformájának sajátosságaival. Az életformák eltérései mentén alakulnak ki a természetes övezetek (ahogy már az előzőekben láttuk). Ha az övezetek kialakulására vagyunk kíváncsiak, fel kell tenni a kérdést, mi okozhatja az életformák differenciálódását?

A következőkben az elmélet gyakorlati alkalmazásának lehetőségeit és korlátjait tekintjük át.

Gideon Sjoberg és Leonard Reisman⁶ megállapították, hogy az amerikai szociológia által megállapított városfejlődési törvényszerűségek nem alkalmazhatók az európai viszonyokra. Ez helytálló megállapítás abból a szempontból is, hogy az amerikai városfejlődést más stádiumok jellemzik (például a feudalizmus hiánya miatt, vagy azért is, mert a bevándorlók már kész modelleket hoztak magukkal az óhazából). A városok méreteiben, etnikai összetételükben is különböznek az európaiaktól. Ezek ellenére a humánökológiai megközelítés helytálló lehet az öreg kontinensen, mivel az egyének és csoportok jellemző tulajdonságaik alapján nem mutatnak eltéréseket. Legalábbis egy lényeges elem mind az amerikai, mind az európai társadalmakban megtalálható: az emberek megkülönböztetik magukat másoktól, és e mentén építenek falakat egymás közé.

A városszociológia érdeklődése az 50-es években a szegregáció jelensége felé fordult. Fontos probléma volt a jelenség kvantifikálhatósága. O. D. Duncan és B. Duncan kidolgozták az ún. disszimilitási indexet, amelynek segítségével a szegregáció mérhetővé vált. A térbeli elkülönülés vizsgálatakor ezt az indexet alkalmazták az empirikus kutatások. Duncanék bebizonyították Chicago vizsgálata során azt a hipotézist, hogy a térbeli elkülönülés és a társadalmi távolság egymással kapcsolatban állnak. A foglalkozási csoportok (pl. értelmiségiek, menedzserek, irodai dolgozók, szakmunkások stb.) szolgáltak a társadalmi távolság mutatójával és a tanulmányban feltárolt adatok jelzik, hogy a foglalkozási csoportok közti társadalmi és térbeli távolság közt lényeges megfelelés van. „Ezek, az ökológiai elmélettel megegyező eredmények, alá is támasztják és bizonyítják azt, hogy az ökológiai kutatások relevánsak a társadalmi rétegződés elméletére vonatkozóan”.⁷

H. J. Gans⁸ a kertvárosi életmód vizsgálatához javasol elemzési szempontokat. Ezek csak korlátozottan alkalmazhatók magyar viszonylatban, mivel más szerkezetű, kisebb területű és szegényesebb etnikai összetételű városok vannak hazánkban, mint a vizsgált amerikai metropoliszok. A szempontok közül a következők alkalmazhatók, de csak korlátozottan és a kertvárosok lakóinak életmódjára jellemzőek:

⁴ Szelényi I. (1973): Bevezető tanulmány. In: Városszociológia KJK, Bp. 21. o.

⁵ Szelényi I. (1973): Bevezető tanulmány. In: Városszociológia KJK, Bp. 13. o.

⁶ Szelényi I. (1973): Bevezető tanulmány. In: Városszociológia KJK, Bp. 17-18. o.

⁷ O. D. Duncan és B. Duncan (1973): Lakóhelyi szegregáció és foglalkozási rétegződés. In: Városszociológia. KJK, Bp. 200. o.

⁸ H. J. Gans (1973): A városi és a kertvárosi életmód. A meghatározások újraértékelése. In: városszociológia. KJK, Bp. 76-80. o.

1. A kertvárosok újabbak és modernebbek a városi lakóterületeknél.
2. Távolságban esnek a központi munka- és szórakozási lehetőségektől.
3. Inkább egylakásos épületekből állnak.
4. Kisebbségi a népsűrűség.
5. A népesség homogénebb.
6. Nagyobb a házasság aránya.
7. Magasabb a jövedelem.
8. Több az ún. fehérgalléros foglalkozású.

A modern városszociológiai elméletek előnye a klasszikus humán ökológiához képest, hogy a város térszerkezetének komplexebb leírására törekednek, a társadalmi szegregáció többdimenziós megközelítését teszik lehetővé. Emellett új tényezőket emelnek be a szegregálódás vizsgálatába. Az első modern városszociológiai elmélet, a társadalmi téranalízis több elemből álló indexet kínált a város szerkezetek leírására. Az E. Shevky, M. Williams és W. Bell által kidolgozott index⁹ három elemet tartalmaz.

1. Társadalmi státusz index: a területen élő népesség foglalkozási viszonyai és képzettsége alapján méri a társadalmi presztízsét a népességnek.
2. Urbanizációs index: a terület termékenységi és a nők foglalkoztatási arányszámaiból, valamint a családi házak bérházakhoz viszonyított arányából a család státuszára enged következtetni.
3. Szegregációs index: a terület etnikai arányszámából, a területen élő külföldi születésű lakosság jelenlétéből, a faji és etnikai elkülönülés mértékét fejezi ki.

Az ötvenes évek (pl. Duncanék pár bekezdéssel előbb hivatkozott kutatása is ide tartozik) vizsgálati tapasztalatai alapján - amelyek szerint a lakóhelyi életmód inkább a népesség társadalmi-foglalkozási összetételét, mint az ökológiai viszonyokat tükrözi - számos kutató megkérdőjelezi az ökológiai elv relevanciáját. Csak később, a hatvanas évek vége felé merülnek fel kételyek a térszemléletű vizsgálati iránnyal szemben. Elsőként Gansnál fogalmazódik meg az a gondolat, hogy a térnek nincs lokális társadalmi tartalma és hogy a térben megnyilvánuló életmódjelenségek a társadalmi-strukturális folyamatok kifejeződései, következésképpen a lakóhely kutatások helyett a társadalmi struktúrát kell vizsgálni.

⁹ Szelényi I. (1973): Bevezető tanulmány. In: Városszociológia KJK, Bp. 26-27. o.

Humán ökológiai elméletek szociológiai vetülete

A klasszikus humán ökológiai elméletek természettudományi indíttatásuk és fogalomrendszerükben megbúvó biológiai analógiák miatt nem tudták a társadalom ökológiai struktúráját a társadalmi struktúra részeként értelmezni. „Ez oda vezetett, hogy az ökológiai kutatásokban egyre inkább elsorvadt a szociológiai nézőpont, az ökológusok egy részét a település- és gazdaságföldrajz, más részét a demográfia felé sodorva.”¹⁰

Az erőforrások birtoklásáért kialakuló konfliktusok olyan társadalmi részérdekek harcaként jelentkeznek, amelyek ökológiai vonatkozással is bírnak. A társadalmi-ökológiai rendszer és a társadalmi struktúra is összekapcsolódik ezen a ponton. Ugyanis a társadalmi reprodukciós folyamatokhoz szükséges források és e források kiaknázásához szükséges eszközök és intézmények a térben elkülönülve, disszimilárisan oszlanak el. Ebből következik, hogy forrásokhoz és az eszközökhöz való hozzájutás esélyei különböznek ez a különбözőség pedig versenyhelyzetet teremt a társadalom egyes tagjai között a fontosnak ítélt javak megszerzéséért. Szelényi rámutat¹¹, hogy a társadalmi struktúra ebben a kontextusban felfogható úgy, mint a versenyt szabályozó viszonyok, monopóliumok és privilégiumok rendszere. Így a társadalmi-ökológiai rendszer hozzájárulhat egyes csoportoknál a verseny során a társadalmi értelemben vett előnyök és hátrányok felhalmozódásához. Hogy ebben a rendszerben ki milyen (előnyös, vagy hátrányos) pozíciót foglal el, kifejezhető az ökológiai státus fogalmával. Ez a státus összefügg a társadalom különböző alrendszereiben elfoglalt hellyel.

Az előzők során bemutatott összefüggések érzékeltetik, hogy a dolgozat középpontjában álló lakóhelyi különbségek státusbeli differenciákat is tükröznek és ezek társadalmi konfliktusok rendszerét alkotják. Ezek a feszültségek nem csupán a modern, magasan urbanizált társadalmak sajátosságai és nemcsak manapság tesznek kísérletet arra, hogy tudatosan beavatkozzanak az ökológiai folyamatokba. Maga a szabályozás ténye tervezési, irányítási és hatalmi kérdés. Hogy milyen csoportoknak van módja beavatkozni a társadalmi-ökológiai rendszer fejlődésébe, Weber szerint leképezi a hatalmi viszonyok logikáját.

A Weber által elemzett prekapitalista rendszerekben a szabályozás jogi formái dominálnak. „A középkori városban a társadalmi rétegek szegregációját, a társadalom privilegizáltabb rétegeinek kedvezőbb ökológiai helyzetét jogszabályok biztosították. Jogszabályok írták elő, hogy kinek hol kell laknia, a városi hatóságok kijelölték az egyes foglalkozási, etnikai csoportok, társadalmi osztályok lakónegyedét, e negyedeket falakkal vették körül¹²”. A polgárság előretörésével, a kapitalizmus klasszikus korszakában az addigi jogi szabályozás formuláit átvette a gazdasági eszközökkel való szabályozás (ez összefügg Adam Smith gazdaságtani elméletével is, melynek alapja a homo oeconomicus modellje, ahol a javak allokációját legjobb a „láthatatlan kézre” hagyni). Vagyis a városi társadalmon belül elfoglalt gazdasági pozíció, kijelölte ez egyén és családja helyét a fizikai térben is. Az ipari forradalmak következtében kibontakozó óriási méreteket öltő városba áramlás társadalmi és környezeti hatásai olyan konfliktusokat hoztak létre, hogy már nem biztosították a minimális társadalmi konszenzust sem. Így a tőkés társadalmak rákényszerültek, hogy az ökológiai folyamatok szabályozásának tudatosabb módszerét keressék. Ennek következményeként a 20. század elejétől egyre inkább előtérbe került a településrendszer tervezésének szükségessége.

¹⁰ Szelényi I. (1990): Városi társadalmi egyenlőtlenségek. Akadémiai Kiadó, Bp. 18. o.

¹¹ Szelényi I. (1990): Városi társadalmi egyenlőtlenségek. Akadémiai Kiadó, Bp. 19. o.

¹² Idézi: Szelényi I. (1990): Városi társadalmi egyenlőtlenségek. Akadémiai Kiadó, Bp. 20. o.

A szocialista országokban a központosítás logikájából következően kézenfekvő volt, hogy a társadalmi-ökológiai rendszer szabályozásának a módszere a tervezés legyen. Ezért a lényegesen fejlettebb tőkés társadalmak több vonatkozásban átvették a szocialista országokban alkalmazott településtervezési modelleket. Ezért a hatalomgyakorlás egyik főmájává vált a tervezés, az ökológiai folyamatokba való beavatkozás esélye.

A szociológiai szemlélet értelmezéséből következik, hogy a társadalmi-ökológiai rendszer elemzésekor figyelmet fordítsunk a szocialista lakásrendszer és településtervezés dinamikájára, és az elosztási kérdésekre.

A lakásszektor jellegzetességei és szerkezetváltozása

Az e témában megfogalmazott elméletek legfőbb kérdése, hogy az állami szerepvállalás milyen mértékben járult hozzá a magyarországi lakáshelyzet, városkép kialakulásához, továbbá, hogy ezt hogyan alakította a korlátok között működő piaci logika. Az egyik megfogalmazott állítás az volt, hogy a szocialista társadalmakban a különböző városi övezetek nem a klasszikus módon alakultak ki¹³. Ennek az oka az elmúlt évtizedek sajátos eszmrendszerében, gazdaságpolitikájában keresendő. Szelényi szerint ez a politikai rendszer más módon reagált a lakásproblémára (ami a világon egyébként mindenütt jelen volt). A lakásprobléma kettős jellegű, egyrésztől beszélhetünk lakáshiányról, másrésztől pedig társadalmi elosztási nehézségről, vagyis a lakásprobléma, mint társadalmi egyenlőtlenségi probléma jelenik meg. A helyzet megoldásához mind az állami redisztribúció, mind a piac hozzájárult a maga eszközeivel.

A lakáshiányt két oldalról közelíti meg Szelényi. Vannak gazdaságon kívüli okok, mint a háború utáni lakásörökség, népességrobbanás, bevándorlás a városi területekre. Szerinte nem a túl gyors urbanizálódás, hanem az elmaradt lakásépítés miatt jelentkező késleltetett városfejlődés az oka a lakásproblémának. Ennek az a magyarázata, hogy a tervutasításos rendszerben a prioritást élvező nagyiparral szemben minden más háttérbe szorult - egy ideig -, így az építőipar is. Nem, mint piaci, hanem, mint politikai kérdés merült fel a „lakásügy”. Egyszerűen a lakásépítés volumenének a növelésében látták a helyzet megoldását. Szerinte a lakásprobléma a társadalom elosztási, jutalmazási rendszeréből adódik, ez nagyban hozzájárult a mai városkép alapjainak a kialakulásához. A lakáshoz jutási, a lakásbeli különbségek társadalmi különbségként jelennek meg. Nem egyszerűen azért, mert szűkösen állnak rendelkezésre a lakások, hanem, mert a társadalmi-jutalmazási rendszer döntően fontos elemét képezik. A társadalmi feszültségek, egyenlőtlenségek tükröződnek a lakásrendszer működésében, viszont a lakásrendszer maga is visszahat a társadalmi struktúrára.

Scott Greer ennek kapcsán beszél, az un. „hibás körről”¹⁴, ami a lakásrendszer és a társadalmi szerkezet összefüggéseiből adódik. Ez nem más, mint a lakásviszonyokból eredő lehetőség, ami egy bizonyos teljesítményt eredményezhet, és ezt jutalmazza a társadalom. A hibás kör itt abban jelenik meg, hogy miként értékeli, jutalmazza a társadalom. A jutalmazás azért fontos a teljesítményre épülő társadalmakban, mert a lakáshelyzet kialakulása is a társadalom értékelő és jutalmazó rendszerétől függ. Ha valakit a társadalom kevésbé tart fontosnak, azt akképpen is fogja jutalmazni (jelen esetben rosszabb minőségű lakással). Ez azzal jár, hogy a lehetőségei kedvezőtlenebbek lesznek, ez kihat a lakásban élők teljesítményeire (iskolai, munkahelyi stb.). Így igazolódik az, hogy a társadalom kevésbé jutalmazza a hátrányos körülmények között élőket. Ezzel bezárul a kör. A lakáshelyzet azért válhat társadalmi problémává, mert hozzájárul a társadalmi helyzet konzerválódásához. Az előnyök továbbra is megmaradnak, a hátrányos helyzetűek pedig tovább halmozzák a hátrányaikat. Így fontos kérdéssé válik az, hogy a különböző társadalmi rétegek miként változtatják a helyüket a lakásrendszeren belül (lakásmobilitás).

¹³ Szelényi I. (1990): Városi társadalmi egyenlőtlenségek. Akadémiai Kiadó, Bp. 33-35. o.

¹⁴ S. Greer (1966): Problems of Housing and the Renewal of the City. In: Social Problems. John Wiley and Sons, New York. 526. o.; Idézi: Szelényi I. (1990): Városi társadalmi egyenlőtlenségek. Akadémiai Kiadó, Bp. 40-41. o.

Szelényi a lakásosztály fogalmának bevezetésével lehetőséget nyújt arra, hogy a lakáskérdést, mint makro szociológiai problémát elemezzük. A lakásosztály kifejezést a lakásrendszeren belül elfoglalt pozíciók jellemzésére használja. Ebben az összefüggésben már J. A. Rex is felismerte, hogy „a városi körülmények között a lakás és különösképpen a meghatározott típusú, kívánatosnak ítélt lakás minden esetben szűkös mennyiségben áll rendelkezésre, és a társadalom különböző csoportjai a rendelkezésre álló lakásállományhoz való hozzájutás tekintetében különböző esélyekkel rendelkeznek¹⁵”. A magyarországi lakásosztályok kialakulásának az okai is a sajátos szocialista gazdaságfelfogásban keresendők. A lakás nem lehet áru, a lakbéréknek a családok fogyasztói szerkezetében nem szabad jelentős tételt alkotniuk. Minden családnak természet adta joga a megfelelő lakáshoz jutás. A lakáspolitikát azt a célt szolgálta, hogy a társadalmilag hátrányos helyzetűeket belátható időn belül lakáshoz juttassa, és ezzel csökkentse a lakásellátottságban meglévő különbségeket. Három altípusról beszél Szelényi: állami bérlakás, aminek megszerzése ingyenes és teljes egészében állami finanszírozású volt, második a különböző szövetkezeti lakásforma (itt csak részbeni állami támogatás volt), és a magánerebből felépült házak, aminek teljes egészét a fogyasztónak kellett állnia. A lakáshoz jutás kapcsán is három csoportot állapít meg: a privilegizáltak, a részlegesen privilegizáltak, és a deprivilegizáltak csoportja. Kétfajta modell alakult ki az egyik a hatósági, állami modell, a másik a korlátozott jellegű piaci modell.

Jiří Musil ekképpen jellemzi a két modellt. A piaci modellben a szükséges lakások számát és minőségét a kereslet és a kínálat törvényszerűségei határozzák meg. Itt minden háztartásnak olyan lakása van, amelyet megengedhet magának. A lakáspiacot sem közvetlenül, sem közvetetten nem befolyásolja az állam, vagy más hatóság. A piac a fő szabályozó erő a háztartások és a vállalkozók között. Fontos szerepe van a családok jövedelmének, kívánságainak, mert ezek határozzák meg, hogy egyrészt mennyit tudnak fizetni, másrészt, hogy miképpen alakul a kereslet. Ebben a rendszerben viszonylag nagy különbségek vannak a társadalmi osztályok lakásellátottságában. A másik modellben a lakás nem más, mint társadalmi szolgáltatás. A lakás sem bérletnek, sem pedig adásvételnek nem tárgya. Itt a lakást a társadalom tagjai ingyen kapják, juttatásként. A lakások az állam tulajdonában vannak, ő is építi fel őket. Ebből a rendszerből adódóan itt mindenkinek joga van a lakáshoz. A lakásokat az állam meghatározott elvek szerint osztja el, például ilyen lehet az össztársadalmi érdek, vagy valamilyen objektív mérce. Megállapítanak egy objektív lakásstandardot, amiben az egyéni preferenciáknak nincs helye. A valóságban persze nem fordulnak elő tisztán ezek a modellek. Magyarországon a hatósági modellbe tartoztak az új állami bérlakások bérlői, és a régi állami bérlakások bérlői. A piaci modellbe pedig az OTP-háztartásban tulajdonosok, az új családi ház tulajdonosai, és a régi családi házak tulajdonosai.

A szocialista országokban a lakáshoz jutás a társadalmi hasznosságon múlt, - azon hogy ki mennyire "érdemes" a lakásra -, így ez tovább fokozta a társadalmi egyenlőtlenségeket. A magasabb státusú társadalmi rétegek inkább a hatósági modellbe tömörültek, míg az alacsonyabb státusúak a piaci modellbe. A lakáselosztás társadalmi rendszere nem teljesítette a társadalompolitikai célkitűzéseket. Szelényi szerint¹⁶ diszfunkcionálisan működött a lakásgazdálkodás rendszere, ugyanis nem tudta szűkíteni a különböző társadalmi csoportok munkabérei között nyíló ollót.

¹⁵ J. A. Rex (1968): The Sociology of a Zone of Transition. In: Readings in Urban Sociology. Pergamon Press, London. 216. o.; Idézi: Szelényi I. (1990): Városi társadalmi egyenlőtlenségek. Akadémiai Kiadó, Bp. 98-99. o.

¹⁶ Szelényi I. (1990): Városi társadalmi egyenlőtlenségek. Akadémiai Kiadó, Bp. 79-83. o.

A lakásállomány elosztása a különböző csoportok között a minden rétegre kiterjedő általános javuláson belül mind egyenlőtlenebbé vált. A lakáspolitikai e módon történő alakulását Szelényi szükségyszerűnek tartja. Az egyenlőtlenségen nyugvó lakáspolitikának azzal kellett megbirkóznia, hogyan tud egy szűkös mennyiségben rendelkezésre álló terméket (lakást) elosztani. Ezt azonban nem lehetett a szükségletek szerint elosztani, mert nagyon sok embernek volt „szüksége” új lakásra. A szükségletek meghaladták a lehetőségeket. Nem volt biztosítható a „sorban állás” intézménye sem, mert így akár 10-20 esztendő kellett volna lakásra várni. Így az állam más módon próbált megoldást keresni. Szelényi szerint egyfajta kiegészítő értéket keresett a szükségletek mellé, ez volt az érdem. Ez a jellegzetesség felelős a lakás-gazdálkodás nagy paradoxonáért, ugyanis a társadalom számára az értékesebb, hasznosabb tagok eleve azok voltak, akiket maga a társadalom már magasabb munkabérral jutalmazott. Azok jutottak új lakáshoz, akik magasabb jövedelemmel rendelkeztek. Szerinte ez húzta szét indokolt mértékben a jövedelmi ollót a szakképzett és a szakképzetlen munkások, a fizikai dolgozók és az értelmiségiek között.

Musil¹⁷ szerint a szocialista társadalom ügyel arra, hogy „mindenki az érdemei szerint” alapelv érvényesüljön, de az állam arra is figyelmet fordít, hogy ne alakuljanak ki túlságosan nagy különbségek a lakásellátottság tekintetében.

Más szerzők szerint¹⁸ is egyfajta kettős lakásmodell jellemezte a közép-kelet európai lakáshelyzetet. Szerintük az állam kézben tartotta a lakásszektor keresleti és kínálati oldalát is, és nem engedte, hogy a piaci mechanizmusok kialakuljanak, és integráló mechanizmusként működjenek. Az állami modell fő jellemzője volt a luxuslakás ellenes intézkedés, a zárt város politikája, az „egy család egy lakás” elve, az állandó építőanyag-probléma a magánszektorban stb. Ennek következménye, hogy kialakult egyfajta második lakáspiac. E másodvonalas rendszernek legfőbb jellemzője az építőanyagok feketepiac, az állami tulajdonú lakások magán-személyek közti cseréje, az illegális építkezések, az építőmunkások hétvégi alkalmazása, a telkek névleges ára volt. Az állam ugyanakkor nem hagyta, hogy a rendszeridegen mechanizmusok - mint a csere, az adásvétel stb. - működjenek. A vezetés előnyben részesítette a bérlakásokat, szemben a magántulajdonban lévőkkel. A magánjellegű építkezés inkább a vidéki településeken volt jellemző. A lakbérek sokkal alacsonyabbak voltak a tényleges, normál értékűknél, viszont a lakások ára a jövedelmekhez képes sokkal magasabb volt, mint Nyugat-Európában. Ez magyarázza a támogatott bérlakásokért való sorban állást. Gyakori volt, hogy a nagy háztartások kis lakásokba szorultak össze, a kis családok pedig nagy lakásban éltek.

A magasabb társadalmi státuszú csoportok a rendszer jutalmazási stratégiájának következtében - ami a szerint értékelt, hogy ki mennyire „érdemes” a lakásra - általában jobb minőségű lakással rendelkeztek, növelve a társadalmi egyenlőtlenségeket. Ők jutottak a jobb minőségű, új állami bérlakásokba, de ez megváltozott a 80-as évek elején. Ekkor már nagyobb esélye volt az alacsonyabb státuszú társadalmi csoportoknak, ahhoz, hogy állami bérlakáshoz jussanak. Hegedűs szerint az állami elosztási szféra ekkor már nem részesíti előnyben sem az alacsonyabb, sem a magasabb rétegeket a lakáshoz jutás tekintetében. Az állam viszont nem képes csökkenteni a lakásrendszerből fakadó egyenlőtlenségeket.

¹⁷ Szelényi I. (1990): Városi társadalmi egyenlőtlenségek. Akadémiai Kiadó, Bp. 27. o.

¹⁸ Hegedűs J. - Tosics I. (1998): A közép-kelet-európai lakásrendszerek átalakulása. In: Szociológiai Szemle, 1998. 2. szám. 5-8. o.

Két elosztási elvet gyakorolt az állami redisztribúció. Az egyik volt a szociális elv, amelynél egy anonim listáról és „objektív” kritériumok alapján választották ki a lakás bérlőjét vagy vevőjét. A másik a pozicionális elv volt, amikor is az elosztást végző intézmény jogilag nem kodifikált partikuláris érdekei döntenek a kiválasztás tényéről. Az utóbbi volt a domináns gyakorlat, ami azért válhatott elterjedtebbé, mert nem volt meg a társadalmi kontroll a lakáselosztást végző bürokrácia felett.

Az állami redisztribúció mellett működő másodlagos piaci mechanizmus egy ideig kompenzálta az állami szféra által okozott egyenlőtlenségeket, azonban egy bizonyos ponton túl hozzájárult az egyenlőtlenségek létrehozásához is. Hegedűs szerint nem teljesen egyértelmű ez az állítás. Szerinte a piaci logika nem egy bizonyos ponton túl fejt ki az egyenlőtlenségi hatást, hanem eleve a belső szerkezetében van kódolva. Ha valakinek több pénze van valószínűleg jobb lakáshoz fog jutni.

Az előbbieken tárgyalt lakásproblémák fontossága abban rejlik, hogy a szocialista rendszernek köszönhetően a városi övezetek kialakulása másképpen zajlott le, mint ahogy azt a klasszikus Chicagói Iskola annak idején felvázolta. Szelényi szerint a szegregációs folyamatok akkor is kialakulnak, ha a társadalomban nem a piaci feltételek dominálnak. Ezekben az országokban lényegében nem volt telekár, úgy tartották, hogy a teleknek nincs értéke, nem kalkulálták bele az építési költségekbe.

Szelényi szerint a szocialista társadalmak különböző rétegei a térszerkezetben disszimilárisan oszlanak el és ez egyes rétegeknél az előnyök, más rétegeknél a hátrányok felhalmozódásával jár együtt. Maguk a lakáosztályok is disszimilárisan oszlanak el, és ez az, ami meghatározza a különböző társadalmi csoportok térbeli elkülönülését. Minél jobban koncentrálnak a meghatározott lakáosztályok¹⁹, annál jobban élesedik a szegregáció. A várostervezés a maga eszközeivel, azzal, hogy bizonyos lakáosztályokra koncentrálnak még inkább élezi a különböző rétegek egyenlőtlenségeit. Szerinte a térben is elkülönült városrészek könnyen válnak szimbólumokká. Ez a tervezés kihat az infrastruktúra kiépítésére, és ezen keresztül életformalakító értékkel bír. Ezzel együtt növekednek a lakásmobilitási esélyek különbségei, ami tovább fokozza a szegregációt. Az adott gazdasági, politikai stratégia mellett a városszerkezetet döntően befolyásolják a természetes földrajzi adottságok, a mikroklímái jellemzők, a domborzati viszonyok, a széljárás, a folyók stb.

Egyes intézmények jellegüknél fogva kerülnek egymás mellé (például gyárak, ipartelepek). A különböző intézmények különböző szerkezetű munkaerőt használnak, így a mellékük épített lakótelepek más-más társadalmi összetételűek lesznek. A földrajzi, klimatikus tényezők jelentősége eltér a nyugati városokéhoz képest. Ott ugyanis ezek a tényezők döntőek lehetnek a telekárak alakulásában, és vezetnek a népesség ökológiai differenciálódásához. A telekárak működése korlátozott volt a szocialista rendszerekben. A különbségek ugyan megmaradtak, azonban a telek egy részének az értékét nem a piac határozta meg, hanem az állami adminisztráció. Szelényi szerint azonban nem egyértelmű, hogy ez a fajta elkülönülés nagyobb, vagy kisebb mértékű, mint amivel egy piaci rendszerben működő feltételek mellett kellett volna számolni.

¹⁹ „A lakásrendszerben elfoglalt hely jellemzésére jól használható a lakáosztály fogalma”, ezt J. A. Rex dolgozta ki 1968-ban, Weber osztályfogalmának felhasználásával. Ezt a kategóriát jól használhatjuk a lakásrendszeren belüli státusz megjelölésére. Szelényi I. (1990): Városi társadalmi egyenlőtlenségek. Akadémiai Kiadó, Bp. 54. o.

A várostervezés inkább további megosztottságot segített elő. Ezt szimbolizálta a nagy volumenű lakótelep-építési stratégia. Homogén negyedek jöttek létre a lakáosztályoknak megfelelően. A várospolitikai terve az volt, hogy rövid időn belül nagy mennyiségű lakást kell felépíteni, és ez általában a szabad, még nem beépített területek gyors elfoglalásával járt. Ezeket a telkeket néhány év alatt beépítették. Így a város fejlődése nem organikus ment végbe, hanem hullámokban, lökésszerűen. Ez azzal járt, hogy ezekben a városrészekben dinamikus fejlődés indult. Aminek következtében a régi városrészek, belső övezetek slumosodása kezdődött el. A régi lakások lefelé filtrálódnak, fizikai romlásnak indulnak. A filtráció az a folyamat, amikor az új lakásépítkezések következtében a régebbi építésű lakások lejjebb kerülnek a lakások hierarchiájában. Ezek a lakások kevésbé lesznek kíváncsiak a jobb módúak körében, mivel ők igyekeznek az újabb építésű (a legjobb) lakások felé. Az „elhagyott” lakásokba az alacsonyabb társadalmi státuszúak költöznek be.

Szelényi e témában végzett felmérése azért is fontos, mert adatainak jelentős részét Szegeden végzett kutatásból meríti (Pécs és Szeged, 1968.). Szeged városa sokkal organikusabb fejlődési képet mutat, mint Pécs városa, aminek az oka, hogy már az 1800-as évek végén egy olyan városközpont alakult ki, mely képes volt arra, hogy akár egy 100-200 ezres lélekszámú település központjaként funkcionáljon. A városi övezetek tulajdonságait három dolog determinálja: a lakáosztály szerinti összetétel, funkcionális jellemzőik, és a történeti egységük.

A várost hat övezetre osztotta fel: városmag a belváros, e körül húzódik az átmeneti övezet két szakasza, a leromló avuló és a zöldövezeti színvonalas szakasz, az ipari lakótelep, a külső gyűrűben lévő családi házas telkek, és az új lakótelep. Ezek közül magas színvonalúnak tekintette a belvárost, a javuló átmeneti (zöld) övezetet, és az új lakótelepet. Infrastrukturálisan alacsonyabb színvonalúnak tekinthető a megmaradó három övezet. Az 1968-ban felvett adatokból kiderül, hogy magasabb színvonalú övezetben lakott népesség 40%-a, ők rendre magasabb rétegekből kerültek ki. A másik csoportban az alacsonyabb rétegek voltak, ők a népesség 60%-t tették ki. A városban lezajlott mozgásfolyamatok sem csökkentették a szegregálódást. Ehhez járult hozzá az a lakáspolitikai stratégia, ami a magasabb státuszúakat juttatta az új lakótelepi lakásokba. A fizikai dolgozókat és a munkáscsaládokat a külső családi házas övezetekben és a leromló átmeneti övezetekbe szorította ki.

A magyarországi város jellegzetes képe sajátos módon alakult ki. Különbözött mind az észak-amerikai modelltől, mind a nyugat-európaiétól. Elsősorban a szocialista városgazdálkodás „felelős” a kelet-európai városszerkezet kialakulásáért. Ugyanúgy itt is kialakultak homogén városrészek, itt is megfigyelhető egyfajta szegregálódás, de ebben az államnak, a városi adminisztrációnak nagy szerepe volt. A szakirodalmak szerzői szerint azonban nem lehet eldönteni azt, hogy ez a folyamat másképpen alakult volna, ha mindez piaci körülmények között ment volna végbe.

A legfontosabb változás az elmúlt évtizedekhez képest az, hogy az állami szerepvállalás nagymértékben csökkent a lakásszektorban és radikálisan csökkentek a központi támogatások. Az építési szektorban megkezdődött a privatizáció és a magánszektor növekedésnek indult. A társadalmi egyenlőtlenségek tovább nőttek, mivel a piaci elven működő logika egyre nagyobb szerephez jutott. Ezek együttesen kihatnak a lakáshelyzetre, az építkezések volumenére és a városkép megváltozására.

A magyarországi helyzetet ökológiai síkon is nyomon követhető. A társadalom „finom” szerkezetén belül két tényező vált problematikusá a nyolcvanas évekre. Először is a tradicionális közösségek nagyrészt felbomlóban és átalakulóban vannak. Ezért felvetődik a

kérdés, hogy vannak-e és ha igen hol új közösségkezdemények, kialakuló formációk, vagy újfajta jelleggel bíró közösségek és ezek milyen erők mentén jönnek létre, illetve mik azok a körülmények, amik gátolják fejlődésüket és felbomlásukhoz hozzájárulnak?

Másodszor az is világosan látható, hogy a tradicionális struktúrák kiüresedésével, új modellre van szükség, amely akár alapul szolgálhat új fejlesztési stratégiáknak is. A hagyományos osztály- és rétegekategóriák mellett a társadalom lokális elhelyezkedése, térbeli szerkezete mind nagyobb jelentőséget kap. Ezért általánossá vált az a felismerés, hogy a lakosság térbeli eloszlásának fokozott jelentősége van.²⁰

A hazai szociológiában megjelent egy korszerűbb szemlélet, amely szerint a térbeli társadalmi egyenlőtlenségek alakulását több tudományterület összefogásával, politikai, közigazgatási, városszociológiai és történeti kutatások együttes alkalmazásával lehet feltárni. Itt szükség van mind a lokális, mind pedig a társadalmi kutatási szemlélet egyidejű bevetésére, ugyanis a helyi folyamatok feltárása nélkül a makro-társadalmi mechanizmusok vizsgálata csupán rész-eredményekhez és súlyponteltolódáshoz vezethet²¹. Ezért fontos, hogy a hazai szociológiai kutatások, az emberek társadalmi-strukturális helyzetének vizsgálata sorába beilleszkedjenek a város- és településszociológiai felmérések is. Ezt az igényt támasztja alá Enyedi György, mikor azt mondja, hogy a „társadalmi egyenlőtlenségek forrását nem a foglalkozás vagy az iskolázottság, hanem a lakóhely jelenti²²”.

²⁰ Böhm A. - Pál L. (1983): Helyi társadalom. In: Helyi társadalom I. Hipotézisek - kutatási módszerek. MSZMP KB Társadalomtudományi Intézete, Bp. 13. o.

²¹ Szirmai V. (1983): A helyi társadalom fogalma. In: Helyi társadalom I. Hipotézisek - kutatási módszerek. MSZMP KB Társadalomtudományi Intézete, Bp. 36. o.

²² Enyedi Gy. (1978): Gazdaságpolitika és területi fejlődés. In: Valóság. 1978. 5. szám. 43-44. o.

A szegedi helyzet

Városaink övezeti szerkezetét nagyrészt a történelmi múltból örököltük. Szegeden a jelenlegi városszerkezet kutatásakor, az 1879-es árvízig kell visszanyúlni, ami a várost szinte teljesen elpusztította. Az ezután következő újjáépítés időszaka egybeesett az urbanizációs folyamat felgyorsulásával. Ez tette lehetővé a rendezett városkép kialakítását és a - budapesti mintát követő - közutakra merőleges sugárutas struktúra kiépítését. Ekkor, a város területének feltöltésével, az alapszint megemelése miatt több ezer szuterénlakás keletkezett. Az első világháborút követő új államhatárok igen kedvezőtlenül módosították Szeged helyzetét. Elveszítette vonzáskörletének jelentős részét és hátrányossá vált közlekedés-földrajzi fekvése. A két világháború között az ipar az egész országban nem fejlődött, a mezőgazdaság pangása pedig fékezte a város élelmiszeriparának további fejlődését. A népesség számának növekedése lelassult; 1910 és 1950 között csupán 10 ezer fővel, 79 ezerrel 89 ezerre emelkedett. Ez a stagnálás hátrányosan befolyásolta a kommunális beruházásokat és a városi infrastruktúra fejlődését is. Ebben az időszakban Szeged a relatív mezőgazdasági népesség-többségű városok kategóriájába tartozott. A város gazdasági jellegéből kifolyólag a bel- és külterületi népesség aránya 1850-től 1950-ig, tehát 100 éven keresztül alig változott. Arányuk megközelítően 65-35%-os megoszlást mutat a belterületi népesség javára²³.

A második világháború után Szeged városiasodása távolról sem volt egyértelmű és ellentmondás nélküli. A folyamat több szakaszra tagolható, amely elsősorban az ipari fejlődés jellegének és dinamizmusának tudható be.

A város ipara 1949-ben az ország ipari dolgozóinak 1,1%-át, 8 és fél ezer főt foglalkoztatott. Az 50-es évek első felében a termelés gyors növekedését a foglalkoztatottak számának kétszeresére emelésével és a munkaintenzitás növelésével érték el.

Szeged regionális és termelési központként való fejlődését több tényező is hátráltatta ebben az időben. Az ország akkori gazdaságpolitikája a nehézipar, főleg az alapanyagipar fejlesztését preferálta. Mivel Szegedet a könnyű- és az élelmiszeripari termelés jellemezte és nem rendelkezett ásványi nyersanyaggal, az iparosítás első fázisa elkerülte. A város az első világháború következményeként létrejött új országhatár meghúzásával is hátrányt szenvedett. Kedvező közlekedési fekvésétől, vonzásterületének jelentős részétől megfosztva Szegeden a tranzitforgalom is teljesen megszűnt. Köszönhető ez a szomszédos Jugoszláviával való feszült politikai kapcsolatnak, amely nemcsak az ipar, hanem a város fejlesztését is fékezte. Ezen túl hátráltató tendenciaként jelentkezett a szükséges mezőgazdasági nyersanyag hiánya, ami az élelmiszeripar nagyobb arányú fejlesztéséhez hiányzott. Szeged a kedvezőtlen körülmények mellett néhány előnyös adottsággal is rendelkezett (pl.: bőséges munkaerő, vagy Budapest után legnagyobb kulturális központ, viszonylag könnyen megoldható ipari vízellátás), de ezeket nem tudta kellően kiaknázni.

A város fejlődésében 1953-1960 között új szakasz kezdődött. Ettől az időszaktól kezdve lényegesen módosultak a korábban említett hátrányos körülmények. Változott az ország gazdaságpolitikája, előtérbe került a munkaigényes ágazatok és az ipar racionális területi elhelyezésével összhangban a vidéki területek fokozottabb fejlesztése, a Jugoszláviával rendeződő kapcsolatok lehetővé tették a város idegenforgalmának és tranzitforgalmának növekedését. A mezőgazdaság nagyüzemi átszervezésével az élelmiszeripar elegendő nyersanyaghoz jutott. A város funkciója és területi vonzáskörzete bővült a megyeszékhely

²³ Fehér István (1973): Gazdasági és társadalmi változások Szegeden a felszabadulás után 1945-1962. Akadémiai Kiadó, Bp. 155-158. o.

Szegedre helyezését. Fejlődéséhez újabb lendületet kapott a település a 60-as évek közepétől, a szénhidrogénmező feltárásával. A körülmények kedvező alakulásával lehetővé vált Szeged iparának gyorsabb ütemű fejlesztése. 1960 és 1970 között az ipari foglalkoztatottak száma 21,6 ezer főről 33,8 ezer főre, a termelési érték pedig közel háromszorosára emelkedett. Szeged tehát, amelyet korábban relatív mezőgazdasági népességtöbbség jellemzett, átalakult relatív iparforgalmi többségű várossá. Az 1975-től eltelt másfél évtizedben a nehézipar gyors fejlődése következtében a korábban egyoldalú ipari struktúra - amelyben a könnyű- és élelmiszeripar dominált - arányaiban átalakult²⁴.

A következőkben tekintsük át röviden, hogy milyen elméleti és empirikus törekvések voltak eddig arra vonatkozóan, hogy általában a város és speciálisan Szeged belső tagozódását felmérjék, illetve a részeket sajátos ismérvek szerint egymástól elkülönítsék. Mivel elsősorban csak a lakóingatlanokkal foglalkozunk, így egy területet feloszthatunk a lakóövezet jellege szerint is²⁵. Ebben az esetben lakóövezetnek a lakást és tágabb környezetét nevezzük. A következő kategóriákat a Központi Statisztikai Hivatal vizsgálataiban használták a lakóövezet jellegének meghatározására.

1. Hagyományos, zárt beépítésű lakóövezet: Ebbe soroljuk a túlnyomórészt városi, általában zárt utcásoros beépített területet, maximum 5-6 emeletes házakkal.
2. Lakótelep I. : az 1970 előtt épült, csak maximum 4 szintes, hagyományos szerkezetű házak, zöld területekkel tagolva, ahol az összes lakás száma nem haladja meg az ezret.
3. Lakótelep II. : túlnyomórészt 1970 óta épült, általában tízszintes épületek, házgári technológia alkalmazásával épültek.
4. Városi zöldövezet: általában 1-3 szintes kertes villák, társasházak övezete
5. Városi családi-házass övezet: a város központjától távol eső, néha önálló központtal rendelkező terület, ahol a leggyakoribb lakóházforma a családi ház.
6. Egyéb: például ide kerül a cigánytelep és minden olyan övezet-típus, amit az előzőekben nem tudunk besorolni.

Ez felosztás a mellett, hogy a különböző lakóingatlanokat formai és szerkezeti jellemzők alapján szedi csokorba, nem tud az övezetek szociológiai megismeréséhez közvetlenül felhasználható attribútumokat adni. Ezen túl - ami pedig igen hasznos lenne - nem veszi figyelembe a városon belüli földrajzi elhelyezkedést sem.

Pécs és Szeged társadalmi szegregációjával kapcsolatban Szelényi 1968-as eredmények alapján hat, urbanisztikailag többé-kevésbé egységes övezetet különít el, mint ahogyan azt már az előzőekben is láttuk. „Infrastrukturális adottságai szerint a belváros, a javuló átmeneti övezet és az új lakótelepek magas színvonalú, a másik három övezet alacsony színvonalú területnek tekinthetők. Az előbbiekben lakik a népesség 40%-a, az utóbbiakban 60%-a. Az előbbiekben főként a magasabb társadalmi státusú, magasabb jövedelmi kategóriákhoz tartozó családok helyezkednek el, az utóbbiakban főként fizikai dolgozók élnek. Minthogy e rétegek aránya 70, illetőleg 30%-os az előbbiekben, és 30, illetőleg 70%-os az utóbbiakban, városainkban kimutatható az övezetek közötti társadalmi szegregáció jelensége²⁶”. Tendencia

²⁴ Krajkó Gyula (1990): A város fejlődésének főbb sajátosságai, funkcióinak változó szerepe. In: Az urbanizáció térbeli folyamatai Szegeden (szerk.: Mészáros Rezső). Szeged. 28. o.

²⁵ Farkas János (1985): Lakás, lakókörnyezet, lakásminőség. KSH, Bp. 9. o.

²⁶ Szelényi I. (1990): Városi társadalmi egyenlőtlenségek. Akadémiai Kiadó, Bp. 134. o.

figyelhető meg arra, hogy a jobb lakásosztályokkal jellemezhető területek infrastruktúrája is fejlettebb lesz, ami egyrészt ismét a hátrányok felhalmozódásának jelenségére, másrészt az életforma differenciálódására utal.

Az 1980-as KSH felmérés²⁷ Szegedet kilenc építészeti és funkcionálisan elkülönülő részre osztja (lásd: 1. és 2. mellékleteket). Az egyes városrészek a beépítettség, a laksűrűség, a fejlődés iránya, az ott élő lakosság foglalkozása, korstruktúrája, lakásviszonyai stb. tekintetében nagy különbségeket mutatnak. Az elkülönítetten vizsgálat városrészek a következők:

1. Belváros (történelmi városközpont)
2. Belső városrész
3. Belső lakóövezet
4. Külső lakóövezet (ide tartozik a Hattyas-, a Ságvári-, a Béke- és a Petőfi telep, valamint Szentmihálytelek)
5. Lakótelepek
6. Csatolt települések (1973-ban Szegedhez csatolt 5 község - Algyő, Gyálarét, Kiskundorozsma, Szőreg és Tápé)
7. Ipari terület
8. Egyetemi városrész
9. Külterület (a város kül- és belterületének elhelyezkedése a 2. mellékletben látható).

Krajkó Gyula és Mészáros Rezső is ezeket az övezeteket rajzolja fel Szeged településföldrajzi szerkezeteként, annyi különbséggel, hogy az egyetemi városrészt a belvárossal együtt említik, míg a külterület kategóriájáról nem tesznek említést. Ennek a felosztásnak az egyszerűsített változata négy markáns, önálló karakterrel rendelkező egységet különít el a városon belül. A négy kategória használata megkönnyíti az elemző munkát, mivel megfelelő számú elemzési egység kerül bele. Viszont ez okozza a hátulütőjét is, az adatok nagyobb arányú szóródása miatt. Ezért nagy gondossággal kell eljárni, hogy az övezetek mögött álló adatok egyúttal tükrözzék az ott élő csoportok szociológiai paramétereit is. Az előbb említett négy fő elemét a következőképpen különítették el a város szerkezetében²⁸:

1. Történelmi városrészek
2. Ipari zóna
3. Lakótelepek
4. Csatolt települések

Az eddigi eredményeket áttekintve nézzük meg, hogy szociológiai szempontból lehetséges-e Szeged városának övezetekre bontása, úgy hogy a lakóhelyi szegregáció problémáját szem előtt tartsuk. Olyan ismérvekre vagyunk ezen túl kíváncsiak, mint a lakásminőség és a kulturális rétegződés és ezek területi eloszlása lakóhely szerint.

²⁷ 1980 évi népszámlálás (1983). 6. b. Szeged népessége és társadalma. Központi Statisztikai hivatal, Bp. 43-68. o.

²⁸ Krajkó Gy. - Mészáros R. (1990): A város szerkezete. In: Az urbanizáció térbeli folyamatai Szegeden (szerk. Mészáros Rezső). Szeged. 139. o.

A kutatás főbb paraméterei

A Szeged Studies adatfelvétel 2000. november 15 és 26-a között zajlott. Az 1320 fős mintába 18 évesnél idősebb, szegedi állandó lakosok kerültek be. A mintavétel szisztematikus kiválasztással, a populáció 1%-ának a mintába emelésével történt. A kérdőíves adatfelvétel kérdezőbiztosok segítségével történt.

A kérdőívben szereplő változóknak egy szűk körét használjuk a lakóövezetek feltérképezésekor. A változók körét három csoportra lehet osztani:

1. Demográfiai és strukturális ismérvek - ezeket a lakóövezeti elhelyezkedés vizsgálatakor háttérváltozókként alkalmazhatjuk. Itt elsősorban a nem, a kor, a képzettség és a társadalmi csoportokba való önbesorolás változói használhatók. Itt rögtön fel is vetődik a probléma: milyen elemzési egységeken végezzük a kutatást? A nem és a kor kizárólag az egyént jelöli, viszont a társadalmi helyzet az egyénen túlmenően a családtagokra is vonatkozik. A képzettség ugyancsak egyéni szinten értelmezhető, de a kérdőív egyik kérdése a házastárs/élettárs végzettségére is kíváncsi. A későbbiek során hasznos lesz, hogy nemcsak egyéni, de háztartási egységenként is rendelkezünk meghatározott adatokkal (pl.: amikor a háztartásban lévő könyvek számára vagyunk kíváncsiak, akkor nem kizárólag a vizsgálat alanyának, de hozzátartozóinak is ismerhetjük az iskolai végzettségét).
2. A kulturális fogyasztás mérőszámai - ezek az újságolvasás gyakoriságára, a kulturálódás aktív, otthonon kívüli oldalára (pl.: színház, mozi, múzeum, könyvtár, koncertek látogatása) kíváncsiak. Ezek mérése csak egyéni szinten lehetséges, míg a könyvekkel való ellátottság a háztartás szintjén értelmezhető. Az övezetek szociológiai jellemzésére használható változók köre ez, ami a város szerkezeti felosztását egy másik fontos rétegződési szempontból is ellenőrzi.
3. A lakás elhelyezkedésének területi kódjai, illetve a minősége és az infrastruktúrába való bekapcsoltsága - itt a lakás elhelyezkedésén, alapterületén keresztül, a lakás fűtése, gáz-, vízellátása, hozzávetőleges piaci értéke, esetleges hibái, hiányosságai kerülnek megfigyelés alá. Ezáltal a későbbiek során lehetőség nyílna a különböző természetes, ill. lakáspiaci övezetek jellemző lakástípusainak feltérképezésére is.

A városstruktúra elemzésén dolgozva kiinduló hipotézisünk szerint várható az egyes övezetekben a különböző előnyök, míg másokban a hátrányok felhalmozódásának jelensége. Ehhez hozzájárul a társadalom különböző csoportjainak ökológiai megoszlása, illetve térbeli koncentrációja, ami a szegregációs folyamatot csak erősíti. Ezt jól lehet mérni az egyes lakóhelyi csoportok demográfiai adatain és a lakás minőségén keresztül. Bizonyításra vár az is, hogy a szegedi lakosok körében lakóövezetenként változik-e a kulturális fogyasztás mértéke és összetétele, vagy sem. Ezt meghatározza, hogy különböző területeken, különböző demográfiai, társadalmi sajátosságokkal rendelkező csoportok élnek és ezek valamilyen mértékben elkülönülnek.

Demográfiai mutatók

Az elemzés első részében Szeged város demográfiai jellegzetességeinek a bemutatása szerepel. Ez azért is fontos, hogy képet kaphassunk a város nemenkénti, életkori összetételéről, képzettségéről. A populációra vonatkozó következtetéseket egy 1108 fős minta alapján állítjuk fel. Sok esetben a minta ennél kevesebb adatot tartalmaz. Mert változónként a hiányzó, vagy előzetesen (később statisztikai próbák alapján) rossznak bizonyuló adatokat az elemezhetőség érdekében kiemeltük a mintából.

A kutatás előkészítése során az eredetileg kiválasztott minta és a ténylegesen lekérdezett minta kötött torzulás van. Illeszkedésük a nemek arányában vizsgálva szignifikáns eltérést mutat. A város lakosságáról a nemenkénti megoszlás tekintetében a következő mondható el: a nők aránya a lekérdezett mintában 58%-os, míg a férfiak 42%-ot tesznek ki (míg az eredeti mintában a nők aránya 55%). Ez alapján látszik, hogy a nők számaránya a férfiakénál nagyobb a szegedi lakosság körében. Így volt ez 1970-ben is, mikor a nők aránya 52,5 százalékot, 1980-ban 52,7%-ot²⁹ és 1990-ben 53,2%-ot tett ki³⁰ (a népesség nemek szerinti összetételét és számának alakulását 1870 és 1980 között a 3. melléklet mutatja).

Ha megvizsgáljuk a lakosság életkorának az átlagát, azt tapasztaljuk, hogy Szeged az öreg népességű városok sorába tartozik, mert az átlagéletkor 47 év körül mozog, a módusz a 45 év (az eredeti minta átlaga 46 év és érdekes, hogy a leggyakrabban előforduló életkor, a módusz 18 év, igaz ennek nincs gyakorlati jelentősége). Ez magyarázatul szolgálhat a nemenkénti eloszlásra is. Mivel a nők esélyei strukturálisan jobbak a magasabb életkor elérésére, valószínű, hogy egy öregedő város lakosságának körében nagyobb a nők, méghozzá az idősebb nők aránya. Az életkori csoportokat figyelembe véve meg is találtuk azt az összefüggést. A lakosságot három közel azonos arányú életkori kategóriába sorolva (18-35 éves, 36-55 éves és 56-90 éves) azt találtuk, hogy a magasabb életkori csoportokban egyre emelkedik a nők aránya és ezzel együttesen csökken a férfiaké.

1. Táblázat A szegedi lakosság nemenkénti aránya a három csoportban (N=1091)

	18-35 éves	36-55 éves	56-90 éves
Férfi	45%	42%	40%
Nő	55%	58%	60%
Összesen	32%	33%	35%

Míg a fiatal csoportnak az 55%-t teszik ki a nők, addig az idősebbek (56 év felett) között 60%-ban találunk nőket. Ugyanezt a kapcsolatot mutatja a következő táblázat is, csak négy életkori csoportra vetítve.

²⁹ 1980 évi népszámlálás (1983). Szeged népessége és társadalma. Központi Statisztikai Hivatal, Bp. 44. o. A nemek arányának alakulása c. táblázat alapján.

³⁰ Demográfiai évkönyv (2000). Központi Statisztikai Hivatal, Bp.

2. Táblázat A szegedi lakosság nemenkénti megoszlása négy csoportban (N=1091)

	18-30 éves	31-45 éves	46-60 éves	61-90 éves
Férfi	46%	41%	46%	36%
Nő	54%	59%	54%	64%
Összesen	24%	24%	25%	27%

A lakosság öregedő voltát jelzi előre, hogy egy adott pillanatban a lakosság korbeli összetételét az egyre idősebb csoportok magas aránya jellemzi. A legidősebb korcsoportban a nők 60%-on felüli részvétele mindkét táblázatban feltűnő. A magyarázatok közül kizárhatjuk azt, hogy a lekérdezett minta torzulása okozta ezt az eredményt, mert jól illeszkedik az eredeti mintához a korcsoportok nemenkénti eloszlásának tekintetében. A 31 és 45 év közötti csoportban a férfiak aránya 5 százalékponttal csökken, de a következő kategóriában újra felveszi a 46%-ot. A nagy törés 61 éves életkor fölött következik, amikor a nők aránya eléri a 64%-ot. A kapott eredmény leginkább azzal, az előbb már említett demográfiai ténnyel indokolható, hogy a férfiak átlagéletkora alacsonyabb, mint a nőké, ezért a nők nagyobb valószínűséggel élnek meg magas kort.

A demográfiai adatok mellett képet alkothatunk a lakosság szerkezetéről a társadalmi helyzet szerint is, amely az önbesoroláson alapul. Egy tízfokú skálán elhelyezve (1-alsó, 10-felső kategória) a mintába tartozók válaszai erősen a közép felé húznak. Ennek alapja lehet az a kollektív tulajdonság is, miszerint az emberek nem szeretnek eltérni az átlagostól. Erre támaszkodva elmondható, hogy a szegediek átlagos pontszáma 4,52 a skálán, a legtöbbet előforduló érték (módusz) pedig az 5-ös.

Az iskolai végzettség eloszlása alapján azt mondhatjuk, hogy a lakosságra az a jellemző, hogy a legnagyobb csoport (32%) érettségivel, vagy diplomával (30%) rendelkezik.

3. Táblázat Az iskolai végzettség megoszlása korcsoportok szerint (N=1082)

	18-30	31-45	46-60	61-90	Összesen
8 általános kevesebb	7%	8%	3%	82%	6%
8 osztályt végzett	15%	15%	16%	54%	12%
Szakmunkás	25%	26%	32%	17%	20%
Érettségizett	34%	26%	24%	16%	32%
Diplomás	20%	29%	29%	22%	30%

Az iskolai végzettséget korcsoportonként megfigyelve a következő összefüggéseket kaptuk:

- Az alacsony iskolai végzettség (0-8 osztályig) a 60 év fölötti korosztályra jellemző. A fiatalabb generációknál egyértelmű csökkenés figyelhető meg az általános iskolát el nem végzettek arányában. Ennek oka a kötelező alapfokú oktatás bevezetése. De ez nem jelenti azt, hogy a fiataloknál ne találunk 8 osztálynál kisebb végzettségűt.
- A csak alapfokú végzettséggel bírók is jórészt (54%-ban) a legidősebb korosztály tagjai közül kerülnek ki, de itt már több fiatal és középkorút is találunk.
- A szakmunkás végzettség legnagyobb arányban a középkorúakra jellemző, az egyre fiatalabb korosztályok irányába kis mértékben csökken (32%-ról 25%-ra).
- Érettségivel legnagyobb arányban a 18-35 év közötti korosztály rendelkezik (34%) és az idősebb korkategóriák felé haladva csökken.

- Érdekes módon a 46 és 60 év közötti korosztály tagjai között találjuk a legtöbb főiskolai, egyetemi diplomást. A 31-45 évig terjedő életkor kategória csak nem sokkal kevesebb tagból áll (a mintában 2 fő a különbség). Ez látszólag ellentmond a felsőoktatás expanziójának és annak, hogy Szeged régi egyetemi város. Ennek egyrészt lehet az is az oka, hogy a 18 és 30 év közöttiek még éppen most munkálkodnak diplomájuk megszerzésén. Másrészt a felsőoktatás felduzzadásával nem a helyi lakosokat hozta kedvezőbb helyzetbe, hanem az ország más térségeiből és a határokon túlról érkeztek Szegedre diákok.

A demográfiai és strukturális jellegzetességek rövid ismertetője után Szeged területi felosztását vesszük vizsgálat alá.

Területi kategóriák kialakítása és demográfiai jellemzőik

A lakóövezetek osztályozásához az első lépésben olyan kategóriákat kellett kialakítani, amiknek a felosztása hozzávetőlegesen tükrözi a városban elkülönülő csoportok jellegzetességeit. A területi kódok kialakításánál a lakóterületek mesterségesen kialakított, közigazgatási szempontból összevont tömbjeit vettem figyelembe feltételezve, hogy ezek infrastrukturálisan és városgazdálkodási szempontból is homogénnek tekintett részek, amelyek tükrözik a lakosság szegregációs igényeit. Az ott teremtetett életfeltételek hálózata eltérő módon ad esélyt a különböző csoportoknak igényeik kielégítéséhez. A városban a lakóhelyi pozíciójukat elfoglaló csoportok mobilitási esélyei is különböznek a tekintetben, hogy jobb minőségű és életfeltételű lakóhelyre költöznek-e vagy sem. A mobilitás, a letelepedés és a szegregálódás esélyét főként gazdasági, demográfiai és kulturális tényezők határozzák meg egymással összefüggésben.

A lakóövezetek lehatárolásához két szempont szolgált alapul. Az önkormányzati választókerületi tagozódás, ami 25 részre osztotta fel a várost. Ez egyrészt jól használható, mivel ez a részletes felosztás jól tükrözi a városi övezetek eltéréseit. De hátulütője, hogy 25 darab kategória nagyon megnehezíti az elemzést és az általánosítást. A másik felhasznált változó az országgyűlési választókerületeket foglalta magába, aminek nagy előnye, hogy csupán három attribútumból áll. Ez nagyon megkönnyíti a dolgunkat az absztrakt mérési technikák alkalmazásánál, de nem igazán veszi figyelembe a város szerkezeti jellegzetességeit. Így ez a felosztás önmagában nem használható, de az összehasonlítás szempontjából jó szolgálatot tesz.

E két mérőeszköz felhasználásával készült el a területi övezetek rendszere, amely főként az önkormányzati választókerületi kódok felosztásán alapul. A terület változó Szeged városát négy körzetre bontja fel, aminek kialakításánál figyelembe vettük az övezetek különböző jellegzetességeit. És ezeknek a jellemzőknek az alapján lett kialakítva a négy (többé-kevésbé) homogén csoport. A következő változók figyelembevételével készültek el a kategóriák: társadalmi helyzet önbesorolása, elvégzett iskolai osztályok száma, lakás alapterülete, továbbá irányadó volt a lakás városon belüli földrajzi elhelyezkedése (központi-külvárosi dimenzió mentén). Az így felállított területi kódok csoportjai a következők³¹:

1. Centrum
2. Közbülső terület
3. Félperiféria
4. Periféria

Az életkori csoportok megoszlása területenként egyenletesnek mondható. Kisebb ingadozások azonban találhatók. A centrumban egyenletesen növekszik az egyre idősebb korcsoportok számaránya. A 18-35 közötti korosztály 30%, a 36-55 év közötti 34% és az 56-90 év közötti 36%-os arányban képviselte magát. A közbülső területen az idős korosztály a legerősebb 41%-kal, a félperiférikus területen a fiatalok 35% és a középkorúak 37%-ban vannak jelen. A periférián a középkorúak (34%) és az idősek (36%) aránya a fiatalok fölé emelkedik. A korcsoportok területenkénti megoszlása között nem találunk szignifikáns kapcsolatot.

³¹ A területek elnevezésénél figyelembe vettem Wallerstein világrendszer-elméletének kategóriáit. Az elnevezések a belvárostól való távolság szerint sorba rendeznek, de más ismérvek alapján nem értékelnek egyes területeket.

I. Wallerstein (1983): A modern gazdasági világrendszer kialakulása. Gondolat, Bp.

4. Táblázat Életkori csoportok eloszlása városi övezetenként (N=1054)

	18-35 év	36-55 év	56-90 év
Centrum	30%	34%	36%
Közbülső terület	30%	29%	41%
Félperiféria	35%	37%	28%
Periféria	30%	34%	36%
Összesen	32%	34%	35%

Ezek alapján látjuk, hogy mind a centrumban, mind pedig a periférián az idősek számaránya a legnagyobb. Ez egyrészt az iskolai végzettséggel is kapcsolatban van. Mint az előzők során láttuk az idősek csoportjára kvalifikáltság szempontjából két dolog a jellemző: nagy az alacsony és nagy a magas iskolai végzettséggel rendelkezők aránya köreikben. Az időseknek az a csoportja, amelyik magas szintű végzettséggel rendelkezik, birtokolja a központi fekvésű ingatlanokat, az alacsonyan képzettek pedig a peremkerületekbe szorultak ki. Az utóbbi csoportot még hátrányosan érinti az életkori szegénység is. Munkaerőpiaci pozíciójuk - képzettségük révén - nem volt kedvező és ez meglátszik alacsony nyugdíjukon is. Az idősek másik csoportjának kiemelt helyzete - magas végzettségük miatt - az életút későbbi szakaszában is fennmaradt és kedvezőbb lakáskörülményeket, jobb minőségű fogyasztást tesz lehetővé.

Ezzel már előrevetítettük, hogy az iskolai végzettség és a lakóövezeti elhelyezkedés között szignifikáns kapcsolat van. Azaz minél közelebb lakik valaki a város központi övezetéhez, annál nagyobb valószínűséggel magasabb iskolai végzettséggel rendelkezik. Nézzük meg az általános iskolai és az egyetemi végzettség alakulását lakóövezetenként.

5. Táblázat Az iskolai végzettségek eloszlása a különböző városi övezetekben (N=1054)

	8 o.-nál kevesebb	8 ált.	Szakmunkás	Érettségi	Diploma
Centrum	17%	10%	20%	27%	39%%
Közbülső terület	18%	19%	19%	21%	21%
Félperiféria	19%	35%	26%	29%	23%
Periféria	46%	36%	35%	23%	17%
Összesen	6%	12%	20%	32%	30%

Miután megfigyeltük a lakóövezetek demográfiai jellegzetességeit, vizsgáljuk meg, mik jellemzik a különböző körzetek lakásait alapterületük, infrastruktúrába való bekapcsolódásuk, piaci értékük szerint.

A lakások minőségének eloszlása

A szegedi lakások átlagos alapterülete 75 négyzetméter, de mivel olyan nagy az adatok szórádása ennek a változónak az esetében, szükségesnek tűnt a csoportok megalkotása. Az alapterület csoportosítására öt kategória készült el, ezeknek a határát nem egyenlő felosztás alapján húztuk meg, hanem bizonyos lakástípusokra jellemző alapterületek előfordulási gyakorisága mentén. Így készültek el a következő kategóriák (és az oda tartozó lakások aránya):

6. Táblázat A különböző alapterületi kategóriákba tartozó lakások aránya (N=1105)

10-46m ²	9%
47-60m ²	33%
61-98m ²	33%
99-120m ²	19%
120m ² fölött	6%

A Magyar Gallup Intézet 2001. októberében 2525 fős mintán készített szegedi felmérése apróbb eltérésekkel hasonló eredményt hozott. A lakás területét magában foglaló kategóriák határait máshol húzták meg. Nézzük meg hogyan viszonyul az egy évvel korábban kapott eredményekhez képest a válaszadók eloszlása a különböző méretű lakóingatlanok között.

7. Táblázat Lakások aránya a különböző alapterületi kategóriákban (összehasonlítás)

	2000 évi felvétel	2001. okt. Gallup ³²
30m ² , vagy kisebb	1%	2%
31-40m ²	4%	6%
41-50m ²	13%	13%
51-60m ²	23%	23%
61-70m ²	15%	13%
71-100m ²	32%	30%
101m ² , vagy nagyobb	12%	13%

A város területi felosztása szerint megfigyelhetők jellemző alapterületi kategóriák. A város centrumában a leggyakoribbak (38%) a 61 és 98m² közötti ingatlanok. Mivel ez a város szerkezetében egy igen zsúfolt körzet, nincs lehetőség hatalmas területű ingatlanok építésére, de az a méret megfelelően ellátja egy átlagos család területi igényeit. A központtól távolodva, a köztes területen csökken a lakások átlagos alapterülete. Itt legnagyobb arányban (50%) a második kategóriába - azaz 47 és 60m² közé - tartozó lakóingatlanok találhatók. Ennek oka, hogy a lakótelepi tömblakások legtöbbször (58%-a) ebbe az övezetbe tartozik és ezek alapterülete 50-60 négyzetméter (a panelok 62%-a sorolható ide) körül mozog. A félperiféria jellemző lakástípusa szintén 47 és 60 négyzetméter közé esik. A kérdőív adatai szerint is ez „nem túl értékes környéknek” minősül a lakóingatlanok szempontjából és a panellakások aránya is viszonylag magas (38%) ebben a körzetben. A periférikus területeken a nem túl értékes családi házak aránya 45%-os, ezért itt megemelkedett az alapterület és leggyakoribb a középső két kategóriába - 61 és 120m² közé - eső ingatlanok aránya (60%). A lakások alapterületi kategóriái és az ingatlanok becsült értéke között szignifikáns kapcsolatot találunk. A becslést itt nem tekinthetjük objektív mérőszámnak, mert minden esetben az ott lakó megkérdezettek végezték el.

³² Internetes hivatkozás; [http:// www.gallup.hu](http://www.gallup.hu)

8. Táblázat A lakás becsült értékének eloszlása alapterületi kategóriák szerint (N=928)

	3 millió forintig	3-5 millió között	5-10millió között	10 millió fölött
10-46m ²	35%	8%	2%	1%
47-60m ²	37%	57%	18%	2%
61-98m ²	19%	30%	53%	15%
99-120m ²	7%	5%	22%	53%
120m ² fölött	2%	0%	5%	29%
Összesen	11%	46%	29%	14%

A lakások infrastruktúrába való bekapcsolódása alapján két csoportot különböztetünk meg. A hálózattól függő és a (viszonylag) független háztartásokat. Itt két változó szolgált alapul. Az egyik a lakások melegvzellátására vonatkozik, a másik a fűtésre. Ezek kapcsolata szignifikáns, mivel valószínű, hogy a távfűtéses lakások a központi melegvíz-szolgáltató rendszerbe vannak bekapcsolva. Ez alapján azt a képet vázolhatjuk fel, miszerint a centrumhoz és a periferiához tartozó lakások kisebb mértékben hálózattól függők csupán, mint a köztes terület és a félperiferia lakóingatlanai. Ennek egyszerű oka, hogy az utóbbi körzetekben a panel a jellemző lakástípus és pont ezek sajátossága a központi fűtés- és melegvíz-szolgáltatás.

A lakóterületek lakásállományának színvonalára jellemző komfortosságuk és közművesített-ségük mértéke. Mivel manapság nagyon kicsi a közmű nélküli lakások aránya, a következő adatok csak néhány esetre vonatkoznak, de ezek eloszlása nem egyenletes az övezetek között. A fürdőszobával, illetve WC-vel nem rendelkezők is általában ugyanazoknak az övezeteknek a lakói. A WC hiánya a belvárosban a leggyakoribb (2%), mivel itt sok a századelőn épült ház és bizonyos lakástípusok (pl.: a cselédlakások, kettéválasztott nagy alapterületű lakások) közművesítése még ma sem megoldott. Ugyanez a helyzet a fürdőszobával való felszereltség terén is. Ez a két hiányosság a közbülső területek - jórészt panel - lakásaiban egyáltalán nem fordul elő. Ezt magyarázza, hogy a javarészt 1960 után épült lakóingatlanok már összkomfortosnak épültek, szemben a századelő munkáslakásaival.

A lakóövezetek tulajdonságainak vizsgálatakor még egy lényeges tényezővel találkozunk. Ez pedig az ott elhelyezkedő ingatlanok piaci értéke. Ezt nagyban meghatározza hogy, milyen a lakások átlagos minősége, mekkora az alapterülete, milyen rétegek élnek ott, milyen a közbiztonság stb. És ez határozza meg az ott letelepülő rétegek összetételét is. Az érték meghatározását ebben az esetben sem vehetjük objektív kategóriának, mert az adatfelvétel a lakó érték meghatározása alapján történt. Ezek a számok ugyan irányadónak tekinthetők, de az átlagos szegedi háztartás tagjai nem ingatlanpiaci szakemberek, ezért a legmegfelelőbb erre a célra összevont érték kategóriákat használni. A centrumban a lakóingatlanok értékét legjobban az 5 és 10 millió forint közötti kategória jellemzi. Az ennél értékesebb, 10 millió forint fölttire becsült ingatlanokkal 31%-a található a belvárosban. A viszonylag magas ár nemcsak a lakás nagyságával van összefüggésben, hanem a központi elhelyezkedése is magyarázza. Ugyancsak jellemző, hogy a belvárosban találni a legkisebb arányban (17%) 3 millió forintnál kevesebbre értékelt lakásokat. A közbülső területtől kifelé haladva a lakások alapterülete valamelyest nő, de értékük nem növekszik ezzel egyenes arányban. A periferián gyakoriak a nagy, 61 és 120 négyzetméter közötti lakóingatlanok, de értékük leggyakrabban 3 és 5 millió között mozog. Ennek oka természetesen a központtól való távolságban, az ingatlanok állagában és a lakókörnyezet minőségében keresendő. De a város külső részén, az új építésű kertvárosokban sok 10 millió forintnál is értékesebb házat találni.

9. Táblázat A lakások becsült értékének megoszlása övezetenként (N=895)

	3 milliónál kevesebb	3-5 millió	5-10 millió	10 millió fölött
Centrum	17%	22%	34%	31%
Közbülső terület	29%	26%	15%	13%
Félperiféria	31%	27%	29%	25%
Periféria	23%	25%	22%	31%
<i>Összesen</i>	<i>11%</i>	<i>46%</i>	<i>29%</i>	<i>14%</i>

A lakás-dimenzió kapcsolatai más síkon is vizsgálhatóak, így az írás következő része a kulturális fogyasztás összefüggéseivel foglalkozik.

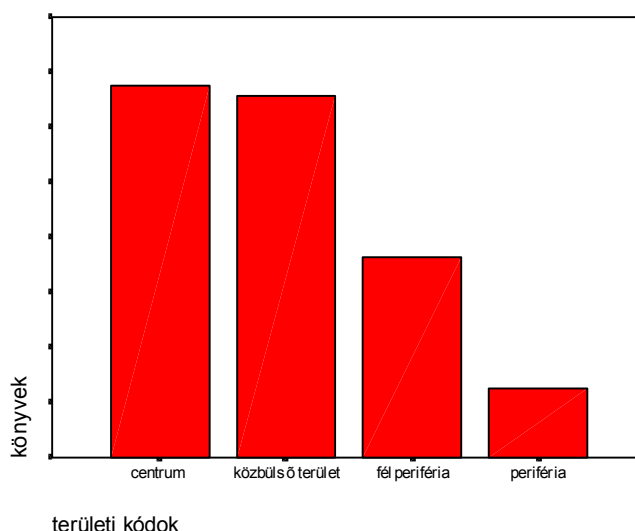
A kulturális fogyasztás alakulása

„A fogyasztás a társadalmi rétegződés leginkább látható dimenziója. Amit az egyén társadalmi hovatartozásáról üzeni akar, azt a fogyasztás nyelvén teszi.”³³ Az intellektuális javak³⁴ fogyasztóinak túlnyomó többsége olyan létfeltételekkel rendelkezik, amelyek lehetővé teszik számukra a legáltalánosabb materiális-civilizációs javak³⁵ megszerzését, birtoklását is. Vagyis azt várhatjuk, hogy az egyének a fogyasztás különböző dimenziói területén elfoglalt pozíciói konzisztensek.

Idevágó hipotézisünk a következő: a lakóövezet presztízse és a kulturális fogyasztás minősége egyenes arányú kapcsolatban állnak. Arra azért fontos odafigyelni, hogy a lakóövezetek területi elhelyezkedése nem áll egyenes arányban a rajta elhelyezkedő lakóingatlanok alapterületével. És itt ez a buktató igen jól megfigyelhető. A lakások alapterületének kategóriái közül a 4. csoport (99 és 120 m² között) leggyakrabban a periférikus területeken fordul elő. Ebben az övezetben az említett nagyságú ingatlanokon „nem túl értékes” családi házakat kell a leggyakoribb esetben (41%) érteni. Ezeknek a jellegzetességük azon kívül, hogy a központtól távol esnek, lakóik alacsonyabb minőségű kulturális fogyasztása.

A kulturális fogyasztást a könyvek száma kiválóan reprezentálja. Ebben a dimenzióban azt találjuk, hogy a periférián élők könyvvél való ellátottsága a legalacsonyabb, míg a centrumban élők rendelkeznek legnagyobb arányban könyvekkel. Ahogy az az ábrán is látszik.

I. Ábra Könyvek számának megoszlása lakóövezetenként (N=1164)



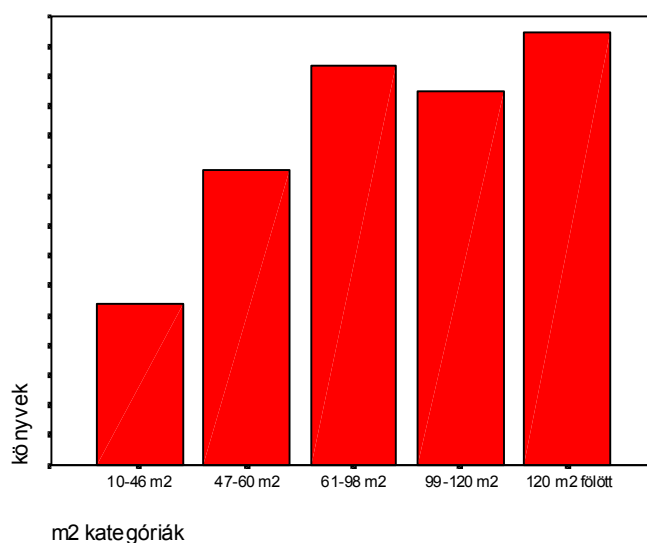
A lakóövezeteknél megfigyelt tendencia a négyzetméter kategóriák változónál is folytatódik. Leszámítva a 99 és 120 m² alapterületű lakások esetében, itt az előzőek során említett összefüggéssel magyarázható a visszaesés.

³³ Fábíán Z. - Kolosi T. - Róbert P. (2000): Fogyasztás és életstílus. In: Társadalmi riport 2000. TÁRKI, Bp. 225.o.

³⁴ A kulturális jellegű árucikkek fogyasztását jelenti (pl. könyv, színház...).

³⁵ A tartós fogyasztási cikkek birtoklását és bizonyos térítéses szolgáltatások igénybevételét értjük rajta.

II. Ábra A könyvek száma a lakások négyzetméter kategóriái szerint (N=1105)



Az újságolvasás rendszeressége a kulturális fogyasztás egyik ismervét jelenti. Ennek a változónak az eloszlása lakóövezetenként egyenletes. A lakások alapterületét alapul véve azt találjuk, hogy a napi rendszerességgel újságot olvasók aránya a legkisebb lakásokban lakóktól a nagyobb lakások irányába haladva egyenletesen nő 54%-ról 89%-ra. Az újságot egyáltalán nem olvasók aránya a kis lakások irányába növekszik (2-ről 10%-ra). Ugyanezt a tendenciát tapasztaljuk az alkalmasszerűen olvasók kapcsán, ahol a 120 m²-nél nagyobb alapterületű lakások lakóinak 9%-os aránya a legkisebb lakások irányában 37%-ra emelkedik.

10. Táblázat Az újságolvasás gyakoriságának eloszlása a lakások alapterülete szerint (N=1096)

	10-46m ²	47-60m ²	61-98m ²	99-120m ²	120m ² -	Összesen
Egyáltalán nem	9%	5%	5%	6%	2%	5%
Alkalmasszerűen	37%	35%	26%	22%	9%	28%
Naponta	54%	60%	69%	72%	89%	67%

A színházba járók hányada a centrális területen a legmagasabb (47%) és a periféria felé haladva fokozatosan csökken (27%-ra). Ebből a szempontból is előnyt élveznek a belváros lakói, mert az ő lakóhelyükhöz esik legközelebb színház. És ez a hátrány a periférián lakókat sújtja leginkább. A színházba járás és a lakóterületi elhelyezkedés közötti kapcsolatot, statisztikai próba is alátámasztotta.

11. Táblázat Az utóbbi egy évben színházi előadáson résztvevők eloszlása övezetenként (N=1063)

	Volt-e az utóbbi egy évben színházban nézőként? (az igen válaszok aránya)
Centrum	47%
Közbülső terület	36%
Félperiféria	34%
Periféria	27%

Az alapterület növekedésével együtt emelkedik ennek a kulturális tevékenységnek az aránya 29-ről 63%-ra. A moziba járás kapcsán azt találjuk, hogy itt is a centrumba tartozók járnak el legnagyobb arányban filmszínházba (43%), viszont itt a közbülső terület lakosi választóvonalat képeznek (30%-kal). A félperiférián 35%-ra emelkedik a mozilátogatók aránya és a perifériához érve 32%-os érdeklődést tapasztalni. Az alapterületek kategóriáit megfigyelve azt mondhatjuk, hogy a növekvő lakásmérettel összhangban növekszik a mozilátogatók aránya 32-ről 49%-ra. A könyvtárlátogatók aránya a centrumban a leggyakoribb (34%) és a periférikus területek felé haladva fokozatosan lecsökken 25%-ra. Ezzel összhangban azt mondhatjuk, hogy a centrumra legjellemzőbb alapterületű lakással (47-98m²) rendelkezők aktívak leginkább a bibliotékák felkeresésében.

A múzeumok, kiállítások, könnyűzenei koncertek és hangversenyek látogatói elsősorban a központi területek lakosai közül kerülnek ki. Az érdeklődés is a periféria felé haladva fokozatosan csökken. A legszorosabb kapcsolatot ezek közül a múzeumok, illetve a kiállítások látogatása és a lakóövezeti elhelyezkedés között találni.

12. Táblázat Az utóbbi egy évben múzeumban és kiállításon, valamint hangversenyen résztvevők aránya városi övezetenként (N=1063)

	Múzeum és kiállítás	Hangverseny
Centrum	62%	27%
Közbülső terület	47%	14%
Félperiféria	45%	15%
Periféria	39%	12%

Az előzőekben felsorolt kulturális tevékenységek kedvelői körében újra felmerül az a lakások alapterületével kapcsolatos probléma, amit már a fejezet bevezetőjében is láthattunk. Nevezetesen, a nagyobb lakással rendelkezők otthonon kívüli kulturális aktivitása nagyobb, kivéve a 4. csoportba (99 és 120m² között) tartozó ingatlanok lakóit. Ez a kategória az, ahová a legtöbb periférikus területen lévő nem igazán értékesnek minősíthető családi ház lakói tartoznak. Ez ad magyarázatot kulturális fogyasztásuk alacsonyabb színvonalára. A könyvesboltok látogatásával is ugyanezt az összefüggést mutatják a lakások alapterületének kategóriái. De a könyvesbolt megmaradt minden társadalmi és lakóövezeti csoport számára kedvelt terep. Míg a centrumban élők 75%-a évente egyszer legalább megfordul itt, addig a periféria lakosságának 60%-a is ellátogat könyvesboltba. A két közbeeső lakóövezet folyamán ez a hányad megközelítőleg egyenes vonalban csökken.

Összegzés

A különböző lakóhelyi csoportok szegregációjának kimutatásához, az őket jellemző demográfiai ismérvek, a lakásminőséget és a kulturális fogyasztás szintjét jelző adatok kerültek felhasználásra és elemzésre. A kiinduló hipotézissel összhangban elmondható, hogy a legtöbb vizsgált dimenzióban egyes területeken (különösképpen Szeged periférikus területein) inkább csak a hátrányok, míg bizonyos területeken jelentős részben az előnyösnek minősíthető jellemzők koncentrálnak. A lakóövezeti kategóriák kis száma miatt egyes területek nem tekinthetők ugyan minden ismérv szerint homogén csoportnak, de a városban elfoglalt lakóhelyi pozíció összefüggést mutat más szociológiai jelzőszámokkal is. Minden lakóövezetnek megvannak a maga jellemző demográfiai, lakásminőséget reprezentáló és a kulturális fogyasztást tükröző sémái, amelyek életforma-alakító értékkel bírnak.

A kapott eredmények igazolják, hogy életkori eloszlás tekintetében szignifikáns különbségek vannak az egyes városi övezetek között. A változó a periférikus területek irányában az idősebb korcsoport felülreprezentáltságát igazolja. Ezek a jellegzetességek sok esetben különbségeket (pl. életkori megoszlás), más esetben egyenlőtlenségeket (mint a lakások piaci értékének csökkenése a központtól kifelé haladva) mutatnak.

A város szerkezete ezen kívül tendenciákat is tükröz. Például minél közelebb lakik valaki a belvároshoz, annál kisebb a valószínűsége, hogy alacsonyabb iskolai végzettséggel rendelkezik. A város széle felé haladva képzettségének szintje következetesen csökken.

A kulturális fogyasztás vizsgálata lakásövezetenként nem lehetséges közvetlen módon. Az oksági kapcsolatok kimutatásához több magyarázó változót kellett beiktatni. Ilyen például a demográfiai ismérvek változóinak csoportja, a lakáshelyzet ismerete stb. Ezek kapcsolatait kölcsönösen meg kell ismerni a kielégítő válasz érdekében. Azt mondhatjuk, hogy a kulturális fogyasztás vizsgálata városi övezetenként nehéz és sok vizsgálati dimenziót igénylő feladat. Ugyanis vannak más olyan változók, amelyek szorosabb kapcsolatban állanak a kultúrálódás különböző módozataival, például az iskolázottság, vagy a jövedelmi helyzet. Az eltérő övezetekben élők kulturális fogyasztás területén betöltött pozíciója legerősebben három változó hatásával igazolható. A múzeumba és kiállításra járás (ezt a két tevékenységet összevonva kezeli a kérdőív), a színházi előadások és a hangversenyek látogatásának sűrűsége. Az adatok elemzése során kimutattuk, hogy a centrumban lakók a legaktívabbak ezekben a tevékenységekben és minél távolabbi övezetben lakik valaki, annál kisebb valószínűséggel keresi ezeket a kultúrálódási formákat. Ezekre a mérőszámokra alapozva azt mondhatjuk, hogy a kulturális fogyasztás mértéke lakóövezetenként változik. A vizsgált változók területenkénti eloszlása alátámasztja a városlakók elkülönülését és az élőhely szegregáltságát.

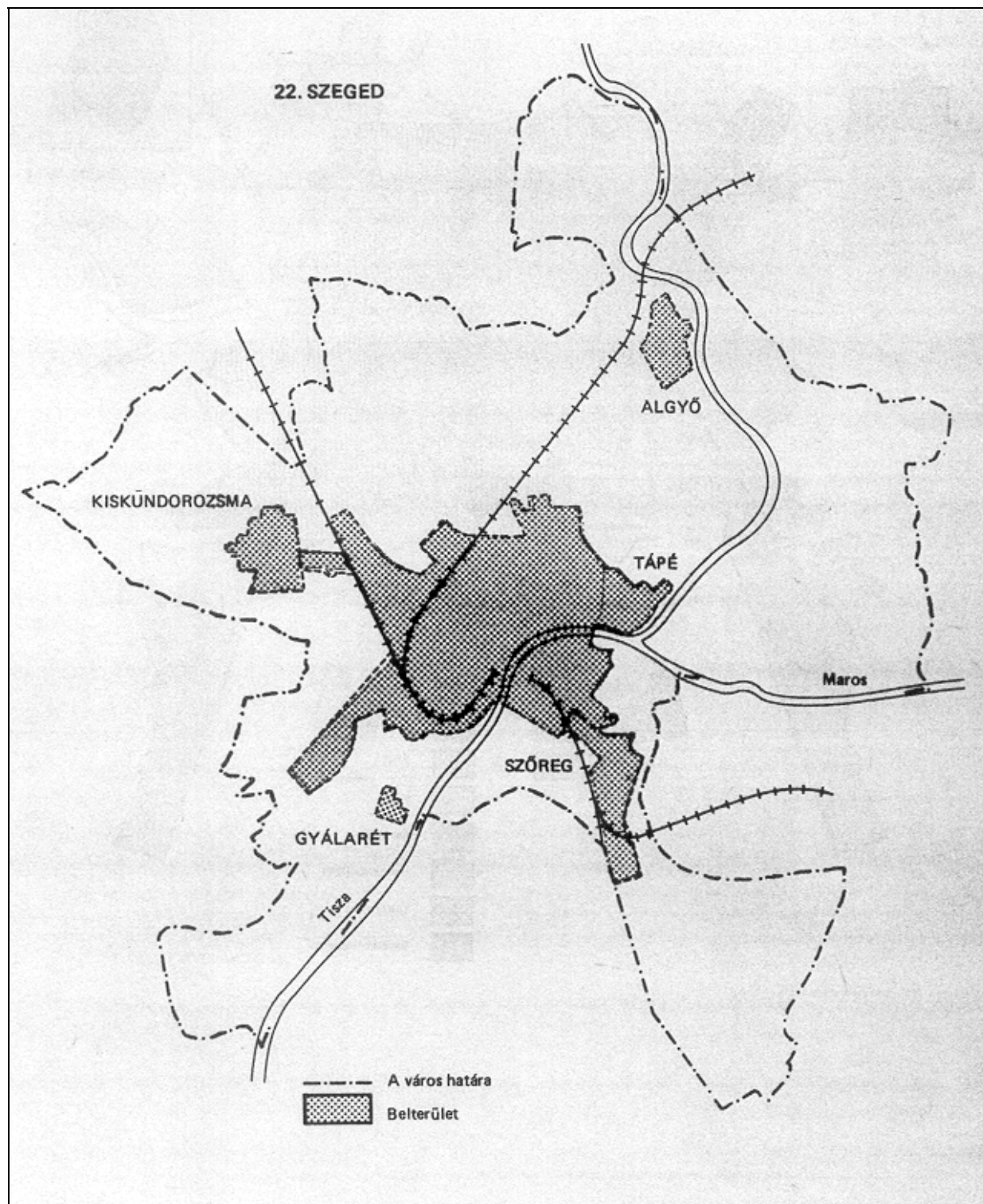
A dolgozatban használt megközelítés, a megfigyelt változók köre (valamint azok kapcsolatai) és a kapott eredmények alapját jelenthetik más, életstílus szempontú felmérések elvégzéséhez. Az előzetesen megfogalmazott vizsgálandó összefüggések jó irányba orientáltak és sokukra sikerült is magyarázatot találni.

Felhasznált irodalom

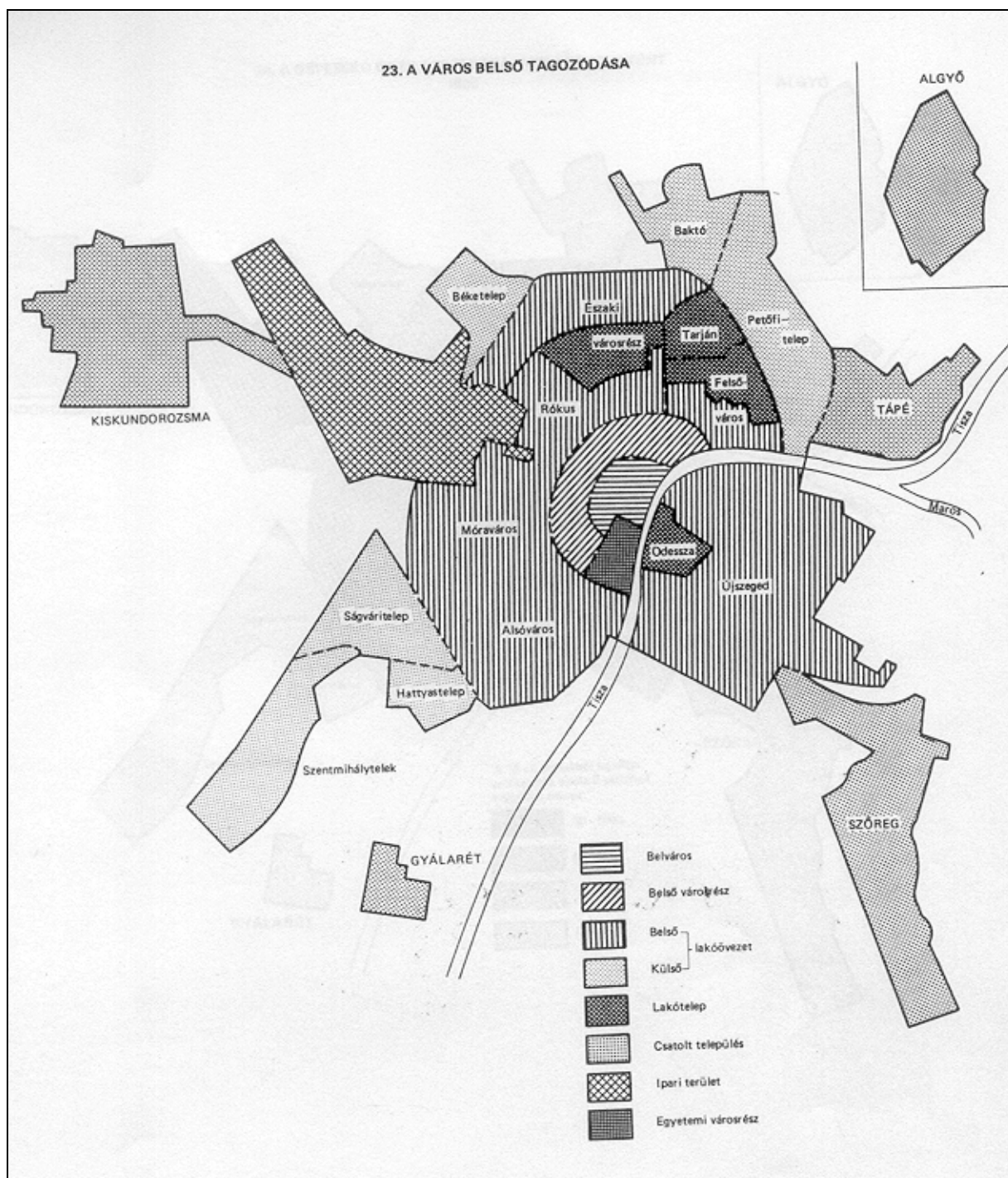
1. Andorka Rudolf (1997): Bevezetés a szociológiába. Osiris Kiadó, Bp.
2. Apró Anikó (2000): Budapest társadalmának szerkezeti és térbeni változásai a 90-es években. Szakdolgozat SZTE BTK, Szociológia Szak, Szeged.
3. Bayer József - Jávor István - Utasi Ágnes (1996): Társadalomismeret. Dinasztia Kiadó, Bp.
4. Bukodi Erzsébet - Róbert Péter (2000): Vagyoni helyzet - kulturális fogyasztás. In: Társadalmi riport 2000. TÁRKI, Bp. 346-376. o.
5. Burgess, Ernest W. (1973): A városfejlődés: hipotézisek egy kutatási javaslatához. In: Városshociológia. KJK, Bp. 147-160. o.
6. Duncan, Otis D. - Duncan, Beverly (1973): Lakóhelyi szegregáció és foglalkozási rétegződés. In: Városshociológia. KJK, Bp. 182-202. o.
7. Fábíán Zoltán - Kolosi Tamás - Róbert Péter (2000): Fogyasztás és életstílus. In: Társadalmi riport 2000. TÁRKI, Bp. 225-259. o.
8. Gans, Herbert J. (1973): A városi és a kertvárosi életmód. A meghatározások újraértékelése. In: Városshociológia. KJK, Bp. 64-87. o.
9. Gereben Ferenc (1982): A könyv és az irodalom közönsége. In: Az olvasás anatómiája. Gondolat, Bp.
10. Giddens, Anthony (1995): Szociológia. Osiris Kiadó, Bp.
11. Greer, Scott (1973): A lakáskérdés és a városfelújítás problémái. In: Városshociológia. KJK, Bp. 147-160. o.
12. Hegedűs József - Tosics Iván (1998): A közép-kelet-európai lakásrendszerek átalakulása. In: Szociológiai Szemle 1998. 2. szám. 5-32. o.
13. Hoyt, Homer (1973): A városi struktúra klasszikus modelljeinek újabb torzulásai. In: Városshociológia. KJK, Bp. 161-181. o.
14. Kolosi Tamás (1987): Tagolt társadalom. Gondolat, Bp.
15. Konrád György - Szelényi Iván (1968): Az új lakótelepek szociológiai vizsgálata. Akadémiai Kiadó, Bp.
16. Konrád György - Szelényi Iván (1971): A késleltetett városfejlődés társadalmi konfliktusai. Valóság, 12. szám. 19-35. o.
17. Musil, Jiři (1974): Lakásshociológia, Kossuth Könyvkiadó, Bp.
18. Nemes Ferenc - Szelényi Iván (1967): A lakóhely mint közösség. Akadémiai Kiadó, Bp. 72-122. o.
19. Riesman, Leonard (1973): Urbanizáció: a városfejlődés tipológiája. In: Városshoc. KJK, Bp. 123-146. o.
20. Róbert Péter (2000): Kulturális fogyasztás. In: Növekedés alulnézetben. TÁRKI monitoring-felvételek, Bp. 2000/12.
21. Sjöberg, Gideon (1973): A preindusztriális város. In: Városshociológia. KJK, Bp. 108-121. o.

22. Szelényi Iván - Konrád György (1969): Az új lakótelepek szociológiai problémái. Akadémiai Kiadó, Bp. 7-92. o.
23. Szelényi Iván (1973): Bevezető tanulmány. In: Városshociológia. KJK, Bp. 7-40. o.
24. Szelényi Iván (1990): Városi társadalmi egyenlőtlenségek. Akadémiai Kiadó, Bp. 15-142. o.
25. Utasi Ágnes (1984): Életstílus-csoportok, fogyasztási preferenciák. Társadalomtudományi Intézet, Bp. 107-144. o.
26. Varga Erika (2000): Lakásmód egyenlőtlenségek Magyarországon 1971-1989 között. Szakdolgozat SZTE BTK, Szociológia Szak, Szeged.
27. Weber, Max (2000): Gazdaság és társadalom 2/4. A gazdaság, a társadalmi rend és a társadalmi hatalom formái. KJK, Bp. 65-109. o.
28. Wirth, Louis (1973): Az urbanizmus elmélete. In: Városshociológia. KJK, Bp. 41-63. o.

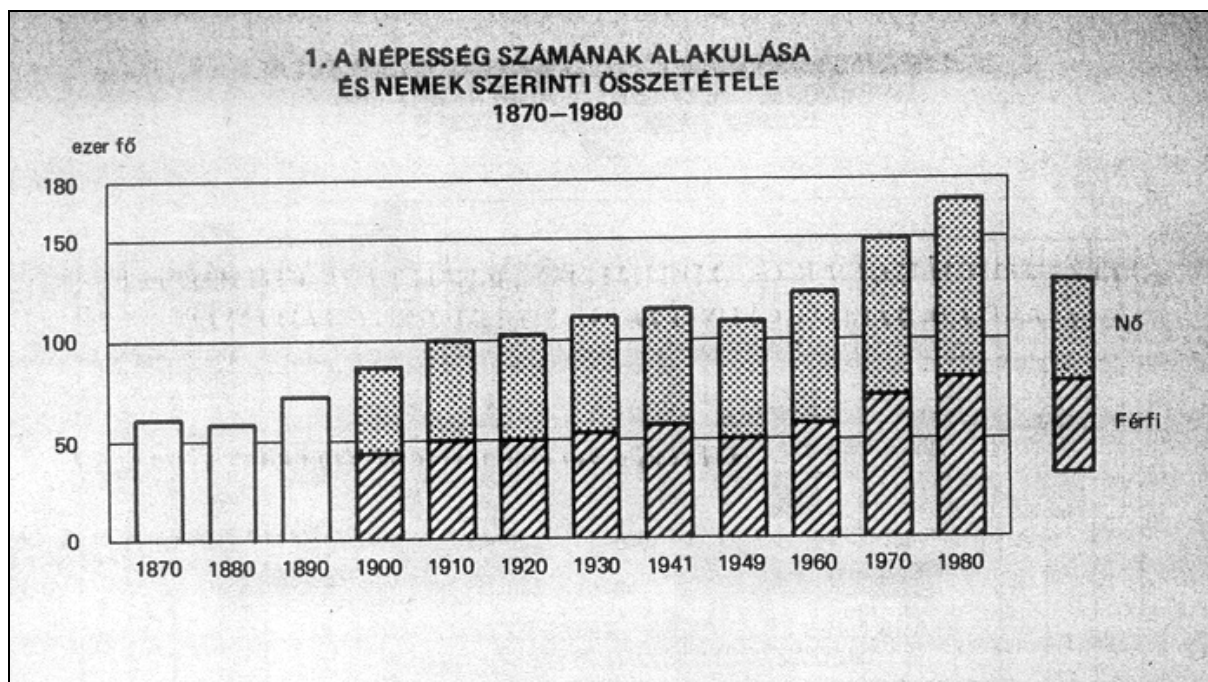
Mellékletek



1. Melléklet: A város bel-és külterülete; 1980 évi népszámlálás (1983) 6.b. Szeged népessége és társadalma. Központi Statisztikai Hivatal, Bp. 65. o.



2. Melléklet: A város belső tagozódása; 1980 évi népszámlálás (1983) 6.b. Szeged népessége és társadalma. Központi Statisztikai Hivatal, Bp. 66. o.



3. Melléklet: A népesség számának és nemek szerinti összetételének alakulása 1870 és 1980 között; 1980 évi népszámlálás (1983) 6.b. Szeged népessége és társadalma. Központi Statisztikai Hivatal, Bp. 55. o.