

**KOSSUTH LAJOS TUDOMÁNYEGYETEM
TERMÉSZETTUDOMÁNYI KAR**

**A szerencsi kistérség munkaerő-piaci jellemzése
az 1995. szeptember - 1997. május közötti időszakban**

Témavezető:

Ekéné Dr. Zamárdi Ilona
egyetemi docens

**Társadalomföldrajzi és
Területfejlesztési Tanszék**

Készítette:

Balcsók István
V. történelem-földrajz

Debrecen, 1998.

TARTALOM

1. Borsod-Abaúj-Zemplén megye munkaerő-piaci helyzetének rövid jellemzése

- 1.1. A munkanélküliek számának alakulása 1987-1996 között
- 1.2. A munkanélküliség földrajzi eloszlása a megyében 1996 augusztusában
- 1.3. Borsod-Abaúj-Zemplén megye közoktatási helyzetének jellemzése
- 1.4. A cigányság helyzete Borsod-Abaúj-Zemplén megyében
- 1.5. Összegzés

2. A szerencsi kistérség munkaerő-piaci helyzetének általános jellemzése

- 2.1. Bevezetés a kistérségről
- 2.2. A munkanélküliek számának alakulása 1991. december és 1996. szeptember között
- 2.3. Területi eltérések jellemzése a kistérségben a munkanélküliségi ráta alapján
- 2.4. A cigányság helyzetének munkaerő-piaci szempontú jellemzése
- 2.5. A foglalkoztatási szerkezet jellemzői a térségben
- 2.6. A regisztrált munkanélküliek számának alakulása a térségben egy éven belül

3. A szerencsi kistérség főbb munkanélküliségi mutatói 1996 szeptemberében

- 3.1. Általános munkanélküliségi mutatók
- 3.2. A munkanélküliek belső tagozódása

4. A munkanélküliség kezelésére felhasznált stratégiák a szerencsi kistérségben

- 4.1. Munkahelyteremtés
- 4.2. Részmunkaidő
- 4.3. Támogatás vállalkozóvá váláshoz
- 4.4. Átképzés
- 4.5. Előnyugdíj
- 4.6. Közhasznú munkavégzés

5. A munkanélküliségi mutatók változásai 1996. szeptember és 1997. május között

- 5.1. Borsod-Abaúj-Zemplén megye jellemzése
- 5.2. Szerencs és körzetének jellemzése
- 5.3. A szerencsi kistérség főbb munkanélküliségi mutatói 1997. május hónapban

6. Összefoglalás

Irodalomjegyzék

1. Borsod-Abaúj-Zemplén megye munkaerő-piaci helyzetének rövid jellemzése

A dolgozatot - mintegy bevezetésként - a Borsod-Abaúj-Zemplén megyei munkanélküliség kialakulásának és mai helyzetének rövid áttekintésével kezdem, hiszen a szerencsi kistérség ezen nagyobb egység szerves része, így munkaerő-piaci folyamatai sem értelmezhetők a megyei adatok legalább részben történő bemutatása nélkül. Mindezt azért is szükségesnek tartottam, mert a szerencsi kistérségre vonatkozó adatokból csak úgy derülnek ki a térség sajátosságai, ha rendelkezésre áll néhány adat a megye egészére vonatkozóan is, lehetővé téve ezzel a szükséges összehasonlításokat.

Bizonyára nem kell különösképpen megindokolni azt, hogy miért érdemes foglalkozni a megye, illetve ezen belül a szerencsi kistérség munkaerő-piaci szempontból történő vizsgálatával. Sajnos már nagyon régóta, gyakorlatilag 1987-től kezdve Magyarország északkeleti régiója a munkanélküliek abszolút számát és a munkanélküliségi rátát tekintve is tartósan az országos élmezőnyben foglal helyet, és bár a munkanélküliség egyes megyékben eltérő okokból jelentkezett, a probléma súlyossága mind a mai napig jellemző az egész országrészben. A fentebb elmondottak ellenére azonban a munkanélküliségi mutatók ebben a térségben is állandóan változnak, ahogyan ezt az **5. Fejezetben** szereplő adatok tanúsítják.

1.1. A munkanélküliek számának alakulása 1987-1996 között

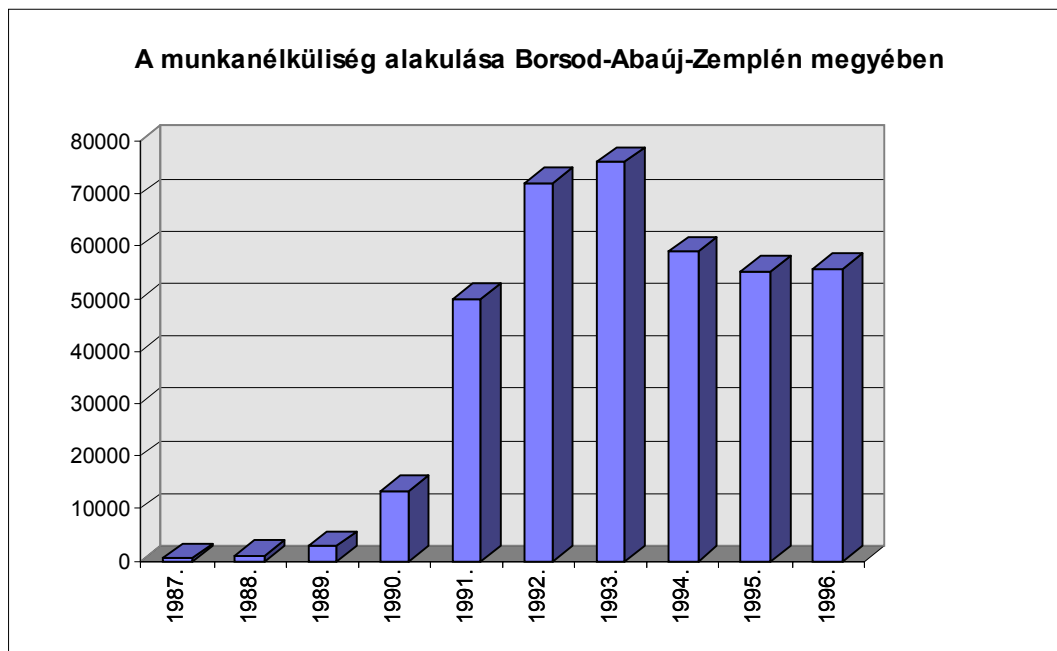
Borsod-Abaúj-Zemplén 7248 km²-es területével az ország második legnagyobb megyéje (az összterület 7,8 %-a). Ezen a kiterjedésen belül igen heterogén adottságok jellemzik, az ipar és a mezőgazdaság szempontjából egyaránt.

Jelenleg a megye az országosnál mélyebb és tartósabb válságban van. Ennek legfőbb oka az, hogy még mindig nem jellemzi a megyét a jól működő piacgazdaság és a beruházási kedv; jellemző viszont a csődbe jutó vállalkozások magas száma, a magas munkanélküliségi ráta és a népesség tartós elvándorlása. A mély válságot jól érzékeltetik azok az adatok, melyek tanúsága szerint az ipari termelés 1988 és 1991 között a 6/10-re esett vissza, ezzel párhuzamosan szétestek a TSZ-ek, és napjainkban is ebben a megyében a legkisebb az egy főre jutó működő vállalkozások száma. Így nem meglepő, hogy Borsod-Abaúj-Zemplén a GDP alapján a megyék rangsorában a csőppet sem előkelő 18. helyet foglalja el. Ennek részben oka, részben következménye az, hogy az országba érkezett működő tőke mindössze 2 %-a jutott a megyének, és ennek is a legnagyobb részét a privatizációs költségekre fordították.

A Borsod-Abaúj-Zemplén megyei munkanélküliség súlyosságát - ezen keresztül pedig a megye általános válságát - nagyon jól mutatja az a tény, hogy a megyei munkanélküliségi ráta az országos rátát mindvégig másfél-kétszeres értékkel haladta meg. Ha áttekintjük a nyilvántartott munkanélküliek számának alakulását a megyében (*I. ábra* illetve *I. táblázat*), akkor jól látható, hogy a munkanélküliek száma 1986 és 1993 között folyamatosan - de nem egyenletesen - emelkedő tendenciát mutatott. Az 1987-es kezdő érték a következő évben 2,75-szorosára növekedett, majd ehhez az értékhez képest 1989-re újabb 145 %-os növekedés következett be.

Az igazán drámai időszak - a megye „mélyrepülése” - 1990-ben kezdődött, és az 1993-as év végéig tartott. Ez a hosszan tartó, igen mély válság több tényező együttes hatása, egy időpontban történő jelentkezése miatt következett be. A megye mezőgazdasági jellegű területein főleg ekkor futott fel a mezőgazdasági munkanélküliség, aminek okát elsősorban a TSZ-ek

szétverésében kell keresnünk. A Borsodi Iparvidéken ugyanebben az időben teljesedett ki a szocialista nagyvállalatok válsága, évről évre tovább növelve ezzel a munkanélküliek egyébként is népes, gyorsan gyarapodó táborát. Az ipari válság természetesen nem csak ezt a régiót érintette, hanem a kihelyezett üzemek leépítése és az ingázók elbocsátása révén éreztette hatását az egész megyében. Ráadásul már ekkor kezdett jellemzővé válni a megyében az életképtelen vállalkozások tömegének sorozatos csődbejutása, és természetesen ez sem hatott jótékonyan a munkanélküliek számának alakulására.



1. ábra

Mindezen tényezők tehát együttesen járultak hozzá ahhoz, hogy ezen a nem túl tág időintervallumon belül a munkanélküliség tömegessé váljon; mindezzel szinte lehetetlen helyzetbe hozva a megyét. A fentebb elmondottak a számok tükrében: 1990-ben az egy évvel korábbihoz képest 4,9-szer több munkanélkülit regisztráltak a munkaügyi kirendeltségek, és ez a következő évben újabb 276 %-kal nőtt. Ettől kezdve egyre lassuló ütemben gyarapodott az álláskereső tömege: 1992-ben már csak 44 %-kal haladta meg az előző évit, és 1993-ban újabb 4.000 fős (mintegy 5 %-os) növekedés után elérte a csúcspontját, azaz az ekkor nyilvántartott mintegy **76.000** főt.

Összegezve tehát elmondható, hogy az **1987 és 1993 között** eltelt időszakban Borsod-Abaúj-Zemplén megyében a nyilvántartott munkanélküliek száma mintegy **190-szeresére** növekedett, és ezen belül az igazán kritikusnak számító **1989 és 1993 közötti** szakaszban kb. a **28-szorosára**. Azt hiszem, a fentebb említett adatok hűen tükrözik azt, hogy ez a négy - tágabb értelemben véve hat - esztendő soha nem tapasztalt, semmihez sem hasonlítható traumát okozott a megye életében. A számos negatív, nehezen kiheverhető következmény közül elég utalni arra, hogy a korábban államilag igen erőteljesen dotált, a KGST országokban piacot találó, vonzó tényezőnek számító nehézipar totális csődje (és persze a TSZ-ek széthullása) miatt 1990 és 1993 között az aktív keresők aránya 43 %-kal csökkent.

Az általános válság következtében óriási demográfiai erózió indult meg (a megye népessége 1987-es 778.659 főről 1994-re 749.568 főre csökkent, ahogy ezt a *II., III. és IV. táblázat* adatai is mutatják), mely oda vezetett, hogy a Csereháton egyes falvak - országosan ismert példa Szanticska - csaknem teljesen elnéptelenedtek, és a megyeszékhely is elvesztette a népességszám alapján elfoglalt országos második helyét (Miskolc népessége az 1987-1994

között eltelt időszakban 205.245 főről 182.099 főre csökkent - lásd a *II. táblázatot*), ezzel átadva a legnépesebb vidéki város címét Debrecennek. Az elvándorlás főleg a fiatalabb és képzettebb társadalmi rétegeket jellemzi elsősorban, így ez a folyamat törvényszerűen negatív irányban befolyásolja a települések lakosságának korszerkezetét és képzettségi-műveltségi szintjét is, tovább nehezítve ezzel a kiútkeresés egyébként sem túl széles lehetőségeit. A negatív természetes szaporulathoz a negatív vándorlási különbözetten túl hozzájárul az is, hogy évről-évre kevesebb gyerek születik (*III. táblázat*). A megye 355 településéből (1996. jan. 1.) 178-ban született tíznél kevesebb gyerek az 1995-ös év folyamán, és emiatt természetesen a fiatalok aránya is csökkenő tendenciát mutat - bár még mindig meghaladja az országos átlagot.

1993 után a számok tanúsága szerint új szakasz kezdődött a megye munkanélküliségi mutatóinak alakulásában: a munkanélküliség hivatalos elismerése óta először mutatott csökkenő tendenciát. Ráadásul ez a csökkenés nem is volt akármilyen: 1994-re a regisztráltak száma mintegy 13.000 fővel esett vissza, majd újabb 4.000 fővel csökkent, és az 1995-ös évihez képest tapasztalt idei 0,7 %-os növekedés ellenére úgy tűnik, hogy ezen a szinten stabilizálódott (bár a jövőre nézve vannak még azért negatív előjelek is...). A regisztráltak szó kiemelése azonban nem a véletlen műve. Ez a látványos csökkenés ugyanis a valóságban csöppet sem örömteli a munkanélküliek számára, hiszen korántsem egy hirtelen jött gazdasági fellendülés miatt következett be. Sokkal inkább az áll a háttérben, hogy az 1989 és 1992 között munkanélkülivé váló óriási tömegek első nagyobb csoportja ekkor került ki a munkanélküli ellátásból és ezen keresztül persze a regisztráltak köréből is.

1.2. A munkanélküliség földrajzi eloszlása a megyében 1996 augusztusában

1996. augusztus hónapban Borsod-Abaúj-Zemplén megyében **55.663** munkanélkülit regisztráltak, és mindez azt jelenti, hogy a megye munkanélküliségi rátája kereken 7 %-kal haladta meg az országos átlagot, amely ugyanebben az időpontban 10,8 %-os volt. A megye 17,8 %-os átlagos rátája mögött azonban igen jelentős eltérések figyelhetők meg (ezeket az eltéréseket az *I. térképen* valamint a *V. táblázatban* tanulmányozhatjuk). A megyét gazdasági és társadalmi struktúra, a keresőképes korú lakosság szakmai összetétele és képzettségi szintje, valamint a megyén belül elfoglalt földrajzi helyzet alapján hat nagyobb kiterjedésű körzetre oszthatjuk fel, melyek a következők: a Borsodi Iparvidék, Dél-Borsod, a Cserehát, Szerencs és környéke, a Zempléni-hegység, valamint a Bodrogház. Ezen körzetek közül - a fentebb említett tényezőket együttesen figyelembe véve - a legsúlyosabb helyzetben a Cserehát települései vannak (akad olyan település is, ahol az összlakosság által befizetett személyi jövedelemadó értéke 1995-ben mindössze **500 forint (!)** volt), míg az ellenkező végletet Dél-Borsod képviseli.

Ha a megye kistérségi beosztását vesszük figyelembe - amelyhez a munkanélkülieket ellátó és nyilvántartó munkaügyi szolgáltató irodák hálózata kapcsolódik -, akkor az adatok tanúsága szerint a 16 kistérség közül a legsúlyosabb helyzetben Encs és Gönc környéke van: ezekben a térségekben a munkanélküliségi ráta meghaladja a 26 %-ot. Ellenkező végletként a tiszaujvárosi kistérség említhető, ahol még az országos rátánál is alacsonyabb, mindössze 9,5 %-os a ráta. Jelenleg azonban a Tiszai Erőmű Rt.-nél az amerikai tulajdonos által tervezett 2.500 fős elbocsátások miatt egyre inkább úgy tűnik, hogy ez az üdítő színfolt is hamarosan eltűnik a megye munkanélküliségi térképéről. A dél-borsodi terület másik három kistérsége közül (ahol ráta 11,1-16 %) csak a mezőcsáti lóg ki (23,5 %-os rátájával meghaladva a megyei ráta átlagos értékét), ezzel bekerülve a hat kistérséget magában foglaló legnépesebb csoportba, ahol a munkanélküliségi ráta értéke 21,1 és 26 % között van. A második

legnépesebb csoportot - négy kistérség - azok a területek alkotják, ahol ennél valamivel alacsonyabb a ráta, vagyis 16,1-21 % közötti értéket mutat.

A munkanélküliek abszolút számát vizsgálva természetesen egészen más sorrendet kapunk: ebben a rangsorban a ráta alapján kedvező pozícióban lévő miskolci térség vezet, majd ezt követi sorrendben Ózd, Kazincbarcika és Szerencs térsége. Ezeknek az eltéréseknek az okát jórészt abban kereshetjük, hogy az egyes kistérségekben meglehetősen különbségeket mutat a népesség száma. A *III. táblázat* adataiból az is kitűnik, hogy a nyilvántartott munkanélküliek számához képest mennyire kevés a munkanélküli járadékban részesülők aránya (ennek okaira a szerencsi kistérség tárgyalása közben még részletesebben is kitérek majd).

1.3. Borsod-Abaúj-Zemplén megye közoktatási helyzetének jellemzése

A végére hagytam két olyan problémakört, melyek ugyan nem derülnek ki a táblázat adataiból, de a megye életében igen nagy és tartósan tűnő gondokat okoznak, és igen erőteljesen meghatározzák a munkaerő-piaci folyamatokat is. Ezek közül elsőként a közoktatás helyzetére térek ki néhány mondatban.

Sajnálatos módon a megyét ezen a területen igen ellentmondásos kép jellemzi. Egyes területeken az országos átlag fölött vannak a mutatók, ugyanakkor máshol riasztó elmaradásról tesznek tanúbizonyságot. Összességében elmondható, hogy a megye népességének iskolázottsági szintje javuló tendenciát mutat ugyan, de még korántsem ad okot a túlzott büszkeségre. Az 1990-es népszámlálás adatai szerint ugyanis mintegy 10.000 főre tehető a funkcionális analfabéták száma, és a népesség 23 %-a nem végezte el a 8 általánost sem. Emellett az is megfigyelhető, hogy a diplomások aránya mindössze 8 % körül mozog, 21 % a középiskolát végzettek aránya, az általános iskolát pedig a népesség 35,6 %-a végezte el.

Munkaerő-piaci szempontból igen kedvezőtlen az a tény, hogy a fizikai munkások mintegy 3/4 része szakképzetlen és / vagy alacsony szinten iskolázott. Mindez természetesen nem kedvez a kvalifikált munkaerőt kívánó modern iparágak idetelepítésének, és az alkalmazásban állók bérszínvonalának sem (a bruttó keresetek az egyes szakmákban 4,6-13,8 %-kal maradnak az országos átlag alatt). Ez - és a minden ötödik családot érintő munkanélküliség - pedig hozzájárul ahhoz, hogy a lakosság mintegy 10 %-a került a véglegesen leszakadók táborába, tovább mélyítve ezzel az általános válságot.

A közoktatás egyes szintjeit tekintve elmondható, hogy az általános iskolai kapacitás az ország egészéhez hasonlóan itt is túlméretezett: a tanköteles korúak száma csökken - a megyében 2010-ig várhatóan 10 %-kal -, az iskolák száma viszont nőtt; így itt az országos átlagnál kevesebb tanuló jut egy iskolára. Ez viszont azt jelenti, hogy egy-egy iskolának kevesebb normatíva jut, így pedig az önkormányzatoknak kell(ene) nagyobb részt vállalniuk az iskolafenntartás súlyos terheiből. Sok helyen viszont csak a minimális működési feltételeket tudják biztosítani, emiatt pedig az iskolák felszereltsége nagyon sok kívánnivalót hagy maga után. Ez különösen súlyos probléma, mert a megyében igen magas azoknak az aránya, akik csak ezt az iskolatípust fejezik be, és ha itt nem kapnak korszerű képzést, akkor jövőbeni képzsük vagy elhelyezkedésük sikere meglehetősen kérdésessé válhat.

A középiskolai oktatásban résztvevő tanulók száma országos szinten emelkedő tendenciát mutat: a szakközépiskolákban 19, a gimnáziumokban 40, a vegyes iskolákban pedig mintegy 69 %-kal tanulnak többen az 1990-es évhez képest. Ez az a terület, ahol a megyének nincs oka a szégyenkezésre, mivel ezek a folyamatok itt is hasonló nagyságrendben mennek végbe; és az 1.000 lakosra jutó 35 középiskolai tanulóval a megye az országos élmezőnyben foglal helyet.

Ezzel együtt jár az az öröndetes tendencia, hogy folyamatosan emelkedik az érettségizettek száma (1991: 4.578, 1995: 5.127), és a gimnáziumokban végzettek mintegy 70 %-a jelentkezik felsőoktatási intézményekbe (a szakközépiskolásoknál ez az arány 36 %). A szakközépiskolai képzésről elmondható, hogy egyre népszerűbb az általános iskolákból kikerülők szemében, hiszen egyre inkább nyilvánvalóvá válik, hogy az érettségi önmagában már nem elegendő az elhelyezkedéshez (ez az oka annak is, hogy gyorsan terjednek az ún. vegyes iskolák, melyekben az addigi gimnáziumi vagy szakmunkásképzés mellett megjelenik a szakközépiskolai képzés is). A tanulói létszám növekedését kissé visszafogja az, hogy a képzés még mindig a megyeszékhelyre összpontosul: Miskolcon található az iskolák fele és a tanulói létszám 62,1%-a.

A nehézipar összeomlását leginkább a szakmunkásképző iskolák szenvedték meg, mivel így megszűnt az a bázis, melyre oktatási struktúrájukat építették. Ezáltal a képzés elmaradt a piaci igényektől, ráadásul a - korábban a nagyvállalatok által biztosított - gyakorlati képzés kereti igen erőteljesen beszűkültek. Mindezen okok miatt teljesen törvényszerű, hogy az iskolatípus népszerűsége meredeken csökken (1990 és 1995 között a tanulók létszáma 64,95 %-kal esett vissza), de még így is 28 %-os arányt képvisel. Bár a nehézipari szakmák keresettsége folyamatosan csökken, de egyes „népszerű” szakmákban tovább folytatódik a „túltermelés”. Emiatt egyrészt tovább nő a pályakezdő munkanélküliek száma, másrészt ezzel összefüggésben a frissen végzetteknek szinte azonnal átképző tanfolyamokra kell jelentkezniük, ha eséllyel akarnak pályázni az elhelyezkedésre. Azonban a szakmunkásképző iskolák számára meglehetősen kérdéses a fejlődés további útja, mivel nincsenek meg a velük szemben megnyilvánuló világos igények, melyekre egy új képzési struktúrát lehetne felépíteni.

A szakiskolákban tanuló 1.179 tanuló (melyből 969 lány) legtöbbje eleve hátrányos helyzetű. Ráadásul ezek az iskolák a mai piacon már nem versenyképesek, így az itt tanulóknak szinte kilátástalan a helyzete az elhelyezkedést illetően. Ez az iskolatípus tehát ugyanolyan válságos helyzetben van, mint a szakmunkásképzés.

Ugyanez mondható el a megyében folyó felnőttoktatásról is, mert a képzés elavult, ráadásul nem is finanszírozott megfelelően. Ezért mind a dolgozók általános iskoláinak, mind a dolgozók középiskoláinak számában drámai csökkenés figyelhető meg, párhuzamosan az ezekben tanulók számának csökkenésével. 1980-ban az 58 dolgozók általános iskolájában még 1.907 fő tanult, 1995-ben pedig 9 iskolában már csak 339 fő. Némileg kisebb csökkenés következett be a dolgozók középiskoláinak esetében: 1980-ban 33 iskolában 10.530 fő, míg 1995-ben 29 iskolában 6.396 fő tanult. Különösen akkor elszomorítóak ezek a számok, ha figyelembe vesszük, hogy a megyében a lakosság 23 %-ának van a 8 általánosnál kisebb végzettsége, és további 35,6 % csak az általános iskolát fejezte be. Tehát a felnőttoktatás fejlesztése indokolt lenne, de ma ezen a területen csak az Észak-magyarországi Regionális Átképző Központ (ÉRÁK) és néhány profitorientált szervezet működik, ezek pedig nem képesek megoldani a leginkább veszélyeztetettek gondjait.

Összegzésként elmondható, hogy a megye lakosságának képzettségi szintjén van még mit javítani. Csökkenteni kell a szakképzetlen munkaerő igen magas arányát, mivel a tartósan munkanélküliek elhelyezkedésének is ez az egyik legfőbb gátja. Ennek érdekében minél előbb meg kellene állítani a felnőttképzés elsorvadását, mert ez egy lehetséges kitörési útvonalat jelent. Legalább ilyen sürgető feladat a szakmunkásképző iskolák képzési struktúrájának átalakítása is, hogy ne termeljék folyamatosan újra az elhelyezkedni képtelen pályakezdeket. A középiskolai oktatás mennyiségi mutatóiban meghaladja az országos átlagot, de ugyanezt el kellene érni a minőségi mutatók esetében is. Kíváncsú lenne a diplomások számának emelkedése (de nem elsősorban a pedagógusoké), és az, hogy a diplomát szerzettek a megyében

maradjanak. Ha mindez legalább részben bekövetkezne, akkor minden bizonnyal csökkenne az az éles ellentét, amely jelenleg jellemzi a munkaerőpiac keresleti és kínálati oldalát.

1.4. A cigányság helyzete Borsod-Abaúj-Zemplén megyében

A másik igen sok gondot okozó, megkerülhetetlen kérdés a cigányság problémaköre; a dolgozat témájából adódóan ezen belül pedig a cigány népesség munkaerő-piaci helyzete. Köztudomású, hogy a megye a becslő adatok alapján a cigányság létszámát tekintve a megyék közti országos rangsorban az első helyet foglalja el. Sajnos a cigányság jelenlegi létszámára vonatkozóan megbízható adatok sem az országra, sem a megyére - azon belül pedig a szerencsi kistérségre - nézve nincsenek (az országosan becslő arányokról a 2. térkép ad némi támpontot).

Az 1990-es népszámlálás adatai szerint a megyében 896 szlovák, 587 német, 292 román és 676 egyéb (ukrán, ruszin, stb.) nemzetiségű lakos él. A cigányság létszáma ugyanekkor 31.882 fő volt. Ezeket az adatokat azonban óvatosan kell kezelni, mert a népszámlálás alkalmával - különböző okok miatt - nem mindenki vallja be nemzetiségi hovatartozását. Közelebb visz bennünket a valósághoz az az 1993-ban készült reprezentatív KSH-felmérés, amely a cigányság létszámát az életvitel alapján próbálta meghatározni. A felmérés adatai szerint Borsod-Abaúj-Zemplén megyében ekkor 54.559 cigány lakos élt (az országban élő cigány népesség 13,9 %-a), és további 8.897 olyan személy, aki életvitele alapján átmenetet képezett a cigányság felé. Teljesen pontos képet azonban ezek a számok sem képesek festeni, mivel a hivatalosnak mondható becslések alapján a cigányság létszáma kb. 75-80.000 fő lehet napjainkban a megye területén, vagyis az össznépesség kb. 10 %-ára tehető.

A kisebbségi önkormányzatok és a munkaügyi kirendeltségek - szintén csak becsléseken alapuló - adatai alapján az a szomorú kép tárul elénk, hogy a cigány népesség keresőképes korú korcsoportjainak mintegy 90 (de az igen óvatos becslések szerint is legalább 80) százaléka munkanélküli. Ennek legfőbb oka minden bizonnyal az egész cigányságra jellemző nagyfokú alulképzettség: az 1993-as KSH-felmérés szerint 23 %-nak nincs meg a 8 általános végzettsége, mindössze 13 % fejezte be a szakmunkásképzőt és alig 1 %-uk rendelkezik gimnáziumi végzettséggel. A számok ismeretében minden túlzás nélkül állítható, hogy a munkanélküli cigányok helyzetének javítására nincs munkaerő-piaci megoldás.

A fentebb leírtak alapján nagy javulást hozhatna a képzettségi szintjük növelése, de ez számos akadályba ütközik. Pedig Borsod-Abaúj-Zemplén megyében az óvodás és általános iskolás korú cigány népesség aránya magasabb az országosnál, és ez a 15 évnél idősebb, 8 általánosnál kisebb végzettségű cigány lakosság arányára is érvényes. Megfigyelhető, hogy az iskolákban az átlagosnál erősebb a szegregáció, és egyáltalán nem jellemző az egymáshoz alkalmazkodás. Azon tervek pedig, melyek az ún. cigány programú képzés kiterjesztését támogatnák, a kisebbségi önkormányzatok a legtöbbször berzenkedve fogadják, mert ezekben az indokolatlan megkülönböztetést látják csupán. A tisztán cigány osztályok létrehozása még ennél is népszerűtlenebb ötlet, így aztán maradnak a „jól bevált” iskolai felzárkóztató foglalkozások, melyek a jelek szerint egyáltalán nem oldanak meg semmit. Hasonlóan tartós gondok jelentkeznek a felnőtt népesség esetében is, mivel a felnőttoktatás válsága leginkább őket sújtja.

A képzettségi szint általános emelésének sikerét erőteljesen megkérdőjelezheti az is, hogy az idézett KSH-felmérés szerint a cigányság nagy tömegei élnek nyomországon, gyakran elképesztő egészségügyi és lakáskörülmények között. Emellett gyakorlatilag mindegyik családot sújtja a munkanélküliség, így a gyermekek iskoláztatását sokszor akkor is képtelenek finanszírozni, ha a megfelelő akarat egyébként meg is lenne hozzá. A jelenleg érvényes ösztön-

díjat biztosító pályázati rendszer pedig nem alkalmas arra, hogy a kérdésben érdemi előrelépés születhessen.

A megyére jellemző, a cigányságot érintő problémáktól természetesen a szerencsi térség sem mentes, sőt néhány területen még a megyei átlagnál is súlyosabbak a gondok. Ráadásul a problémák a jövőben sem fognak csökkenni, mivel a természetes szaporodás mellett eléggé jelentős cigány betelepülés figyelhető meg a térség néhány településén (Prügy, Taktaszada, Taktaharkány, Tiszalúc, Mezőzombor, Megyaszó). Ezen okok miatt erre a kérdésre még visszatérek a későbbiekben is.

1.5. Összegzés

Összefoglalásként tehát elmondható, hogy amint az a fentebb leírtakból is kitűnik, Borsod-Abaúj-Zemplén megye igen súlyos, és a magyar gazdaság jelenlegi helyzetét és folyamatait figyelembe véve jelenleg tartósnak tűnő válságban van. Némi reménysugarat jelent azonban a térségben élők számára, hogy a diósgyőri kohászat - ha igen alaposan megrokkanna is, korábbi létszámának még egyharmadát sem foglalkoztatva - a jelek szerint túléli ezt az igen nehéz periódust, és az ózdi kohászattal kapcsolatban is mintha a változás szelei fűjdogálnának, az utóbbi éveket meghazudtolóan pozitív irányban. Mindez azonban nem jelenti azt, hogy megoldódtak volna a gondok. az előremutató változásokra máris sötét árnyékot vet a fentebb már említett Tiszaújvárosban tervezett létszámcsökkentés, ezenkívül pedig a megyében is egyre több a szinte kilátástalan helyzetbe kerülő - főleg kisebb - települések, illetve önkormányzatok száma. A válságból kivezető hosszú, keserves és minden bizonnyal igen költséges utat azonban az egész ország érdekében minél hamarabb meg kell találni.

2. A szerencsi kistérség munkaerő-piaci helyzetének általános jellemzése

2.1. Bevezetés a kistérségről

A szerencsi kistérség területi kiterjedése 762 km². Ennek 25 %-át az Alföld csücske alkotja, további mintegy 10-15 %-án a Zempléni-hegység magasabb hegyháti területnek el, míg a térség legnagyobb része a Szerencsi-dombság területéhez tartozik. A fentebb említett kiterjedésen belül a kistérség 26 kisebb-nagyobb települést foglal magában, melyekben összesen mintegy 54.000 lakos él. Ezen lakosok közül kb. 26.000 a keresőképes korúak száma, míg a munkaerő-piaci szempontból aktívnak számító népesség mintegy 20.000 főre tehető. A megyére jellemző demográfiai erózió hatásai alól ez a térség sem vonhatta ki magát. Adataim ugyan csak az egykori járás tekintetében vannak (mely hat településsel többet foglalt magában, köztük Tokajt is), de a folyamatot jól érzékelteti, hogy a járás népessége az 1987-es 63.088 fő helyett két év múltán már csak 59.532 fő volt, és ez ilyen rövid idő alatt eléggé jelentős csökkenésnek mondható.

Ezt a kistérséget nem véletlenül sorolták be külön egységként megyén belül, hiszen bár legtöbb mutatója általában illeszkedik a megye egészéhez, de több szempontból nézve átmeneti, egyedi sajátosságokkal is rendelkező terület.

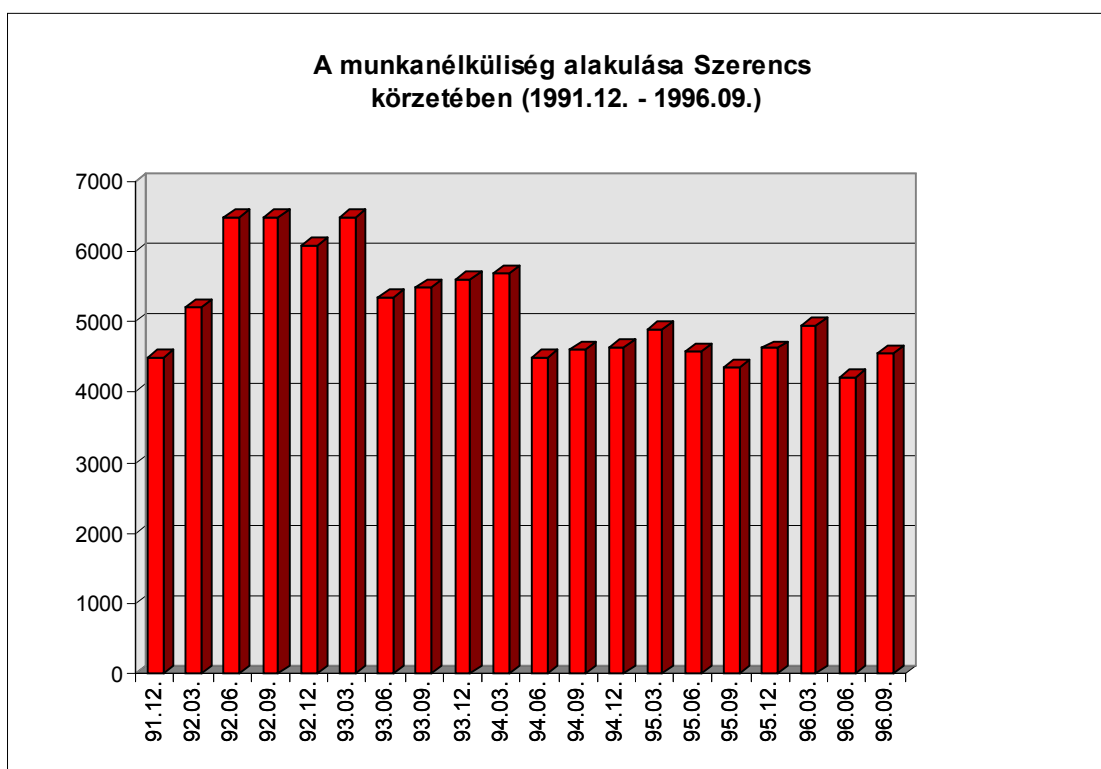
Ha a munkanélküliségi rátáját vesszük figyelembe, akkor a legnépesebb csoportba, a valamivel átlag fölötti rátával rendelkező területek közé tartozik. Foglalkozási szerkezetét tekintve is átmeneti, mert bár természeti adottságai miatt alapvetően mezőgazdasági körzet, de jelen van ugyanakkor az országos hírű édesipar és a bányászat is. Tehát a kistérségben végeredményben - egyes területeitől eltekintve - a foglalkoztatottak ágazati megoszlása nem mutat szélsőségesen egyoldalú képet (többek között éppen ez a foglalkoztatási szerkezet magyarázza meg a térség munkanélküliségi mutatóinak jó néhány sajátosságát). Földrajzi helyzetét tekintve határos a sárospataki, a tokaji, az encsi, a szikszói és a miskolci kistérséggel is - természetesen ez utóbbival van a legszorosabb kapcsolatban. Ebből következően közlekedés-földrajzi fekvése nagyon jó: elég utalni arra, hogy Szerencs a Miskolc-Nyíregyháza vasúti fővonalon fekszik, és elágazása van Sátoraljaújhely, valamint Abaújszántón keresztül Hidasnémeti felé is. Éppen közlekedés-földrajzi fekvésénél fogva is nagyon jól és egyértelműen kirajzolódik a kistérség központi települése, túlmenve természetesen a nagyságán, a népességszámán és az itt központosított infrastruktúráján.

2.2. A munkanélküliek számának alakulása 1991. december és 1996. szeptember között

A munkanélküliek számának alakulását tekintve gyakorlatilag párhuzamot vonhatunk azzal, ahogyan az megyei szinten alakult (2. ábra). Itt is 1991 második felétől vált hirtelen felfutva tömegessé a munkanélküliség, decemberre elérve a 4.500 főt. Itt tartom fontosnak megjegyezni, hogy a munkaügyi szolgáltató iroda is ekkor kezdte meg jelenlegi kiépítettségével az adatgyűjtést, így értékelhető adatok is nagyrészt csak ettől az időponttól állnak rendelkezésre. Az iroda azóta viszont egyre szélesebb körre terjeszti ki gyűjtő és feldolgozó tevékenységét (reprezentatív felmérések, stb.), és ma már gyakorlatilag teljes körű tájékoztatást tud nyújtani a kompetenciájába tartozó kérdésekről.

A munkanélküliek számának felfutását tekintve a legkritikusabb időszakot az 1992-es évben élte át a kistérség, mert ekkor a regisztrált munkanélküliek száma elérte a 6.500 főt, sőt egész évben kb. állandósult is. Az 1993-as esztendő már bizonyos visszaesést hozott, de még ekkor is tartósan 5.500 fő környékén mozgott a regisztrált állástalanok száma. Egy újabb, hasonló méretű és jelentőségű visszaesés következett be 1994 folyamán, 4.600 főre csökkentve le ezzel a regisztrált munkanélküliek számát. A következő évtől kezdve a szerencsi kistérségre is elmondható, hogy beállt a munkanélküliek száma, mivel azóta már nem érte el az 5.500 fős szintet, ugyanakkor viszont nem is csökkent 4.100 fő alá.

Már ezen a háromhavonkénti osztású ábrán is megmutatkozik a térségre jellemző sajátos, a munkanélküliek számában egy éven belül bekövetkező hullámzás, melynek okait később még részletesebben is elemezni fogom.



2. ábra

2.3. Területi eltérések jellemzése a kistérségben a munkanélküliségi ráta alapján

Ha a munkanélküliség területi eltéréseit feltüntető térképre tekintünk (3. térkép), akkor első pillantásra is igen jól megfigyelhető eltéréseket tapasztalhatunk a kistérségen belül, mely eltérések a valóságban még a térkép által föltüntetettnél is jóval nagyobbak - legalábbis a munkanélküliségi ráta alapján. A térkép ugyan az 1995 márciusában felvett adatok alapján készült, de több ok is a bemutatása mellett szól. Egyrészt a térség településein működő önkormányzatok még nem bocsátottak a munkaügyi iroda rendelkezésére újabb adatokat a népesség számára vonatkozóan, és így az akkor kiszámolt ráták valószínűleg jobban fedik a valóságot, mint az azóta készült újabb térképek, melyek ugyanezzel a népességszámmal számolnak. Másrészt az iroda adatai alapján az elmúlt másfél évben a területi különbségeket illetően nem történt lényeges változás az egyes települések között, a kisebb változások miatt pedig nem következett be lényegesebb területi átrendeződés.

Mindezek alapján elmondható, hogy a munkanélküliségi ráta nagyságát tekintve továbbra is Újcsanáros illetve Baskó van a legsúlyosabb helyzetben. Az imént már utaltam arra, hogy a térkép némileg még szépít is az adatokon, és erre ez a két település a legjobb példa, mivel a 40 % feletti ráta Újcsanáros esetében 69,81 %-ot jelent, míg Baskó esetében ugyanez a mutató 69,09 %, jelezvén ezzel is a gondok súlyosságát. Ezek a rendkívül magas mutatók több tényező együttes jelenléte miatt alakultak ki. Ezen tényezők felsorolása előtt azonban érdemes itt elidőzni néhány megjegyzés erejéig. E két település helyzete valóban nem túl rózsás, de egyben iskolapéldái lehetnek annak, hogy a statisztikák sem tükrözik mindig hűen a valóságot. A magas munkanélküliségi ráta ugyanis nem jelenti egyben azt is, hogy óriási lenne a munkanélküliek száma is, ahogyan azt a magas ráta alapján feltételezhetnénk. Ennek oka elsősorban a települések kis népességszámában keresendő, hiszen Újcsanáros népessége 785 fő (ebből 106 a keresőképes korú, így a 69,89 %-os ráta 74 fős munkanélküliséget jelent), míg Baskó lakóinak száma mindössze 297 fő (itt a keresőképes korú lakosok száma 55 fő, tehát itt 38 főt jelent a 69,09 %-os ráta). Az alacsony népességszám miatt kialakuló magas munkanélküliségi rátára azonban van egy még szemléletesebb példa a térségen belül is: Simán a 24 fős állandó népességből 4 fő a keresőképes korú, a munkanélküliek száma mindössze egy fő, ez pedig 25 %-os rátát eredményez a településen. Összehasonlításképpen álljanak itt a térség központjának adatai is: Szerencsen a 10. 983 lakosból 4.000 a keresőképes korúak száma, a munkanélkülieké pedig 689 fő. Annak ellenére, hogy itt csaknem annyi állástalan van, mint Újcsanáros egész lakossága, a nagyobb népességszám miatt Szerencsen a munkanélküliségi ráta mindössze 17,23 %-os volt.

Visszatérve a térségben kialakult messze a legmagasabb munkanélküliségi rátával rendelkező településekhez és a magas mutatók kialakulásának okaihoz elmondható tehát, hogy az itteni ráták kialakulása számos kedvezőtlen tényező együttes hatásának tudható be.

Mindkét település viszonylag messzire fekszik a térség központjától, sőt a szomszédos térségek központjaitól (Encs, Szikszó, Miskolc, Sárospatak) is. Ez önmagában még nem is lenne olyan súlyos probléma, de a nagyobb távolságokon túl Újcsanáros esetében a viszonylagos, míg Baskó esetében a csaknem teljes elzártságához hozzájárul a települések rendkívül rossz megközelíthetősége is (Újcsanáros, ha nehezen is, de két irányból is megközelíthető, viszont Baskó egy zsákvonat végpontjában fekszik). A következő tényező, amely miatt várhatóan szintén nem következik be a beruházási kedv hirtelen fellendülése, a különösen Baskóra jellemző rendkívül rossz infrastrukturális kiépítettség (ez a település emiatt még az alapszintű ellátást sem tudja biztosítani a lakosainak: nincs például óvoda vagy általános iskola sem - bár ezekre a korszerkezetet ismerve nem is lenne túlzottan nagy igény). A rossz infrastrukturális kiépítettség ugyan nem csak erre a két településre jellemző, de elzártságuk folytán még az átlagosnál is lassabban és nehezebben kapcsolódhatnak be a térségben zajló fejlesztésekbe. Azt hiszem, erre jó példa lehet az is, hogy míg Simán a 24 lakosra 16 telefonvonal jut, addig a tőle nem túl messze fekvő Baskón a 297 lakosra mindössze 47.

A magas munkanélküliség kialakulásában nyilván igen erőteljesen szerepet játszik a szélsőségesen egyoldalú foglalkoztatási szerkezet (szinte kizárólag mező- illetve erdőgazdálkodás a jellemző) és a fentebb már említett egyéb tényezők miatt jelentkező elvándorlás is, amely napjainkra erősen előregedő társadalmi struktúrát hozott létre. Egy ilyen öregedő népesség pedig a tapasztalatok szerint már nem mindig vevő a környezetében jelentkező újításokra, fejlesztésekre sem.

Mindezek alapján erről a két településről (főleg Baskóról) túlzás nélkül állítható, hogy jelen pillanatban fogyó népességű, öregedő társadalomszerkezetű, halmozottan hátrányos helyzetű települések; és semmilyen jel nem mutat arra, hogy a közeli jövőben jelentősen javítani tudnának jelenlegi helyzetükön.

A térségben a fentebbi két települést leszámítva a legmagasabb munkanélküliségi rátával (30-40 % között) a Monok-Golop-Tálya-Szegi vonalon kialakult egybefüggő terület rendelkezik. Ez a vonal azért alakulhatott ki, mert az utolsó nagyobb elbocsátási hullám ezt a területet érintette. Az 1996-os évben ezen a területen lassú csökkenés indult meg, egyetlen települést kivéve (Tálya), ahol az önkormányzat igen súlyos anyagi gondokkal küszködik.

Ettől a vonaltól északra csak látszólag alacsonyabb a munkanélküliségi ráta. A kisebb ráta oka egyrészt a települések kisebb mérete (Simán például jelentős rátacsökkenést okozhat akár egyetlen fő elhelyezkedésének megoldása is...), másrészt a nagyarányú látens munkanélküliség is, mivel ezen a területen már többen kerültek ki az ellátási rendszerből. A fentebb említett vonaltól délre viszont valóban alacsonyabb a munkanélküliség, hiszen az itt fekvő települések már közvetlenül Szerencs szomszédságában fekszenek, és a központban természetesen jóval nagyobb az esély az elhelyezkedésre vagy a meglévő állás megőrzésére. Mi sem bizonyítja ezt jobban, mint az, hogy ezen a területen található a térség legkisebb munkanélküliségi rátájával rendelkező települése, Bekecs is (itt a 2.405 lakosból 1.021 keresőképes korú, a településen található munkanélküliek száma 151, így a munkanélküliségi ráta mindössze 14,79 %). Igaz, a település helyzetében azóta némi romlás következett be, de még mindig alig 15 % feletti a ráta. Ennek a térségben irigylésre méltó helyzetnek az oka nyilvánvalóan az, hogy a lehető legközelebb található a térség központjához - gyakorlatilag egyetlen utca választja el Szerencstől -, így az innen bejárókat kevésbé sújtották az elbocsátások.

A kistérség délen fekvő területeire szintén érvényes az az északon megfigyelhető tendencia, hogy a munkanélküliségi ráta Szerencstől a peremterületek felé távolodva rohamosan nő. Kisebb ugyan a növekedés üteme mint északon, és a terület átlagos rátája sem éri el az északi területekét (kivéve Újcsanást és Alsódobozát, mivel ez a két település határozottan „északi” mutatókkal rendelkezik), de az itteni gondok minden valószínűség szerint még az északi területek gondjainál is tartósabbak lesznek. Itt ugyanis az idéz elő a központnál valamivel - a látens munkanélküliséget is hozzászámítva minden bizonnyal nem csak a térképen szereplő értékkel - magasabb rátát, hogy az itt elhelyezkedő települések (főleg Mezőzombor, Taktaszada, Taktaharkány és Tiszalúc) tömörítik a kistérségben élő cigányság legjelentősebb részét.

2.4. A cigányság helyzetének munkaerő-piaci szempontú jellemzése

Létszámukat - csakúgy, mint a megye vagy az ország egész területén - egyetlen ember sem ismeri pontosan, így minden vizsgálat csak becslésekre alapozva dolgozhat, ugyanis maguk a kisebbségi önkormányzatok és az egyéb cigányszervezetek sem képesek tényeken alapuló, megbízható adatokat szolgáltatni a cigány népesség létszámára vonatkozóan. Egy azonban biztos: a cigányság ebben a térségben is szinte teljesen kiszorult a legális munkaerőpiacról, és a mai tendenciákat figyelembe véve a legnagyobb valószínűség szerint tartósan kívül is fog maradni rajta.

Ennek a legfőbb oka mindenekelőtt az, hogy szinte a teljes létszáma jellemző a nagyfokú alulképzettség. Nagyrészt emiatt az alulképzett réteg miatt rendelkezik a térség a megyénél jóval rosszabb mutatóval akkor, ha a nyolc általánosnál kevesebbet végzettenek arányát vizsgáljuk a munkanélküliek iskolai végzettségét feltüntető adatok között. Ráadásul a tapasztalatok

szerint az általános iskola elvégzése sem jelenti minden esetben azt, hogy az illető ne lenne gyakorlatilag félig vagy akár teljesen is analfabéta. Az alulképzettség miatt az átképzés lehetőségei vagy nem is jutnak el hozzájuk, vagy az alacsony képzettségi szint miatt eleve nincs sok esélyük elvégezni a meghirdetett tanfolyamokat. Az is eléggé sűrűn előforduló tapasztalat, hogy - a szintén az alulképzettségükből adódó - viszonylagos szűklátókörűségük miatt nem is fogják fel az átképzés jelentőségét, így aztán a felkínált lehetőségek valamilyen képzettség megszerzésére nem is igazán érdeklik őket.

Az alulképzettségen kívül persze más tényezők is hozzájárulnak a munkaerőpiacról történő kiszoruláshoz. Valószínűleg örökös viták alapjául fog szolgálni az a kérdés, hogy ezek között mekkora súllyal szerepelnek a munkáltatók részéről fellépő negatív előítéletek, így ezt sem ma, sem a közeljövőben nem lehet majd reálisan megítélni.

Jelenlétük miatt viszont tartósan magas marad a térségben a képzetlen munkaerő aránya, ami viszont egyáltalán nem járul hozzá ahhoz, hogy ide modern, képzett munkaerőt igénylő üzemeket telepítsenek, vagyis a közeljövőben nem várható semmiféle komoly befektetés. Így viszont féltő, hogy az általánosan jellemző polarizálódási folyamat során ezek a települések a cigánynépességgel együtt a tartósan leszakadók táborába fognak kerülni (növelve persze ezzel Miskolc jövőbeni gondjait is, hiszen a kilátástalan helyzetből kivezető utat a cigányság már eddig is a nagyvárosokban élő rokonokhoz való menekülésben látta; viszont munkalehetőségek híján ott csak a bűnözők amúgy sem kicsiny táborát növelte tovább, és ez érdemi változások nélkül a jövőben sem fog másként festeni).

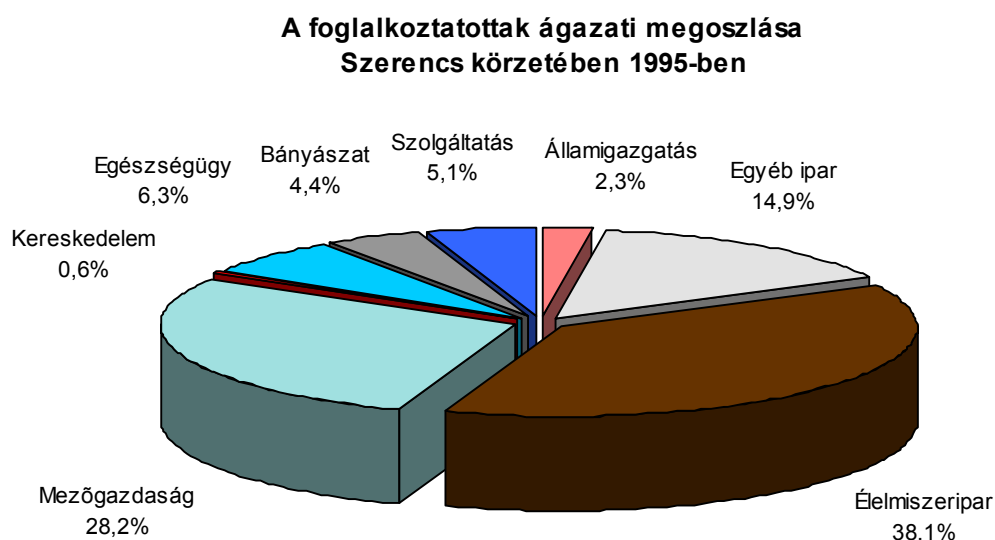
Már a mai viszonyok mellett is óriási problémákat okoz a nagy létszámú állástalan cigány népesség, és a cigányság jelenlegi népesedési folyamatait figyelembe véve a jövőben sem lehet arra számítani, hogy a kérdés súlya bármennyire is csökkenne, arra pedig végképp nem, hogy önmagától megoldódna. Valamit tehát tenni kell, de nagy kérdés, hogy mi az, amit tenni lehet. Az mindenesetre biztos, hogy mindkét félnek változnia kell, legalább megpróbálni alkalmazkodni a másik fél elvárásaihoz. Első lépésként jó lenne elismerni azt (a „minden ember teljesen egyforma, és ezért egyforma módszerekkel oldhatók meg a problémáik is” - beidegződést félretéve), hogy a cigányság problémái nem kezelhetők az egész társadalomra vonatkozó megoldási stratégiákkal, mert a cigányság a magyar társadalom önálló egysége, és bár attól természetesen nem függetleníthető, ugyanakkor sajátos problémái miatt nem is kezelhető egy kalap alatt a többi társadalmi csoporttal. Ehhez persze az is kellene, hogy az utóbbi évtizedek beidegződéseit megváltoztatva el tudjuk fogadni a másságot, elismerve annak értékeit és esetleges hátrányait is. Igaz, hogy ez nem történhet meg egyik napról a másikra, de az egész társadalom érdekében minél hamarabb meg kell történnie, hogy a következő generációkat ne terhelje a mai halogató taktika miatt a jövőben esetleg már kezelhetetlen problémaként megjelenő kérdés.

2.5. A foglalkoztatási szerkezet jellemzői a térségben

A foglalkoztatottak megoszlását az egyes ágazatok között szemléletesen mutatja be a 3. ábra, hozzátéve ugyanakkor, hogy némely ágazatnak a foglalkoztatásban betöltött szerepét nem a valódi helyzetnek megfelelően ábrázolja, némileg torzítva ezzel a teljes képen is. Ez a diagram ugyanis a szerencsi munkaügyi szolgáltató iroda felmérésén alapszik, és ez a felmérés az iroda korlátozott lehetőségei miatt korántsem volt teljes körű. Ez alatt azt kell érteni, hogy a felmérésbe csak a tíz főnél többet foglalkoztató „mamutvállalatokat” tudták bevonni. Tervezik ugyan, hogy a jövőben már az ennél kisebb egységekre is kiterjesztik a vizsgálódási körüket, de az anyagi és az emberi erőforrások szűkössége miatt erre aligha lesz reális lehetőségük. Pedig

ezzel a felmérés legnagyobb hibáját lehetne kiküszöbölni: nevezetesen azt, hogy a felmérés jelen formájában nem tartalmazza a térségben domináns kisvállalkozások foglalkoztatási adatait.

Ezért képviselteti magát mindössze 0,6 %-kal a kereskedelmi, illetve 5,1 %-kal a szolgáltatási szféra, hiszen főleg ezen a két területen jellemzőek a kisvállalkozások. Egyébként is elmondható, hogy a megye egészét tekintve is domináns ez a szervezeti forma, mivel a megyében a vállalkozások mintegy 97 %-a foglalkoztat tíz vagy annál kevesebb alkalmazottat.



3. ábra

Az indok, ami miatt mégiscsak érdemes bemutatni ezt a diagramot az, hogy a fentebb elmondottakkal ellentétben azt azért nagyon jól szemlélteti, hogy a térségben foglalkoztatási szempontból döntő a mezőgazdaság és az erre épülő élelmiszeripar (ezen belül természetesen domináns szerepben van az édesipar, de jelen van például a malom- illetve tejipar is) szerepe. Ez a térség adottságait figyelembe véve érthető is, hiszen túlnyomó része sík- és dombvidéki tájon terül el, a háttérben emelkedő Zempléni-hegység miatt viszonylag bőséges csapadékkal, ezzel a jobb minőségű talajokon ideálisnak mondható termőhelyet biztosítva a cukorrépa és egyéb haszonnövények számára.

A mezőgazdasági szervezetek széthullása (ez a folyamat azt eredményezte, hogy a munkaerő kétharmada vált feleslegessé) miatt kialakult kaotikus állapotok leküzdése után csak lassan térnek magukhoz. Ennek jele az, hogy hosszú évek óta először 1996-ban nő valamelyest az ágazatban foglalkoztatottak száma, azonban ez a munkanélküliség alakulása szempontjából öröndetesnek mondható folyamat nem feltétlenül jelenti egyben azt is, hogy nagyobb vagy akár racionálisabb lenne a kapacitás kihasználtság. Sok helyen még mind a mai napig megosztott maradt a megművelhető terület és a hozzátartozó géppark, és a várható előnyök ellenére sem tapasztalható az önkéntes újrászövetkezés a kárpótlás során földhöz jutottak között. Az egységes fellépés hiánya magyarázható az elmúlt évtizedek negatív tapasztalataival, az egyes termelők gyakran ellentétes érdekeivel, és nem utolsósorban azzal a jellemző beidegződéssel is, hogy az újdonsült gazda mindenképp jobban ért a földműveléshez, így aztán saját megítélése szerint neki nincs is szüksége mások segítségére. Pedig biztosan lenne, mivel az agráröllő tovább nyílik - így a mezőgazdaságból ma sem lehet extraprofitra szert tenni -, és

emiatt a megtermelt javak a legtöbb esetben csupán a gazdaság szintentartására elegendőek, vagy még arra sem. Éppen a költségek várható csökkenése, valamint a közösen könnyebben végrehajtható beruházások indokolnák elsősorban a szövetkezést, de a jelek szerint a közös érdekek felismerésére még ezen a téren is várni kell...

Pedig nagy szükség lenne ennek mihamarabbi megtörténésére, hiszen a prognózisok alapján a mezőgazdaságra további degradáció vár, mivel a keleti piacokon továbbra sincs fizetőképes kereslet, és az Európai Unióhoz (EU) való csatlakozás esetén a hatékonyabb gazdálkodás elérése érdekében majd újabb létszámcsökkenés várható az ágazatban. Ha pedig esetleg mégsem csatlakoznánk, akkor az EU piacaira sem lesz esélyünk betörni - bár ez még a csatlakozás esetén is kérdéses lehet bizonyos területeken.

Megjegyzendő, hogy a mezőgazdaságra is jellemző - az infrastruktúrához hasonlóan - a központosítottság, mert az ágazatban dolgozók mintegy 51 %-a a szerencsi Mezőgazdasági Rt. alkalmazásában áll.

Az élelmiszeripar az elmúlt időszakban végbement jelentős visszaesés ellenére még mindig a legnagyobb foglalkoztatónak számít a térségben. A jelentős visszaesést természetesen az egész ágazat válsághelyzetbe kerülése indokolta, amely mindenekelőtt a totális piacvesztésre (belső és külső egyaránt), és az állami dotáció megszűnésére vezethető vissza. A jelentős visszaesés alatt jelen esetben azt kell érteni, hogy a korábban kb. 2.500 főt foglalkoztató édesipari gyárak ma már ennek a létszámnak alig a felével üzemelnek. Ráadásul a gyárban tervbe vett modernizáció miatt a Nestlé Hungária Kft. az állandó dolgozók közül újabb 30-40 fő elbocsátását tervezi a közeljövőben. A modernizáláson túl valószínűleg az is indokoltá teszi az elbocsátásokat, hogy a francia Beghin Say tulajdonában lévő Cukorgyár Rt.-vel szemben a csokoládégyár még mindig veszteségesen termel. Újabb lépés volt a Nestlé részéről a veszteségek további csökkentése érdekében az is, hogy a gyár kezd átállni arra a cukorgyár esetében már hosszú évek óta sikeresen alkalmazott gyakorlatra, hogy minél nagyobb arányban szerepeljenek a rövid idejű szezonális munkavégzésre felvett alkalmazottak a gyár dolgozói között.

A többi ágazatnak a diagram tanulsága szerint márt közel sem ilyen jelentős a szerepe, így azokat csak nagyon röviden érintem. A bányászatban már korábban jelentős létszámcsökkenés következett be, így ebben az ágazatban már nem várhatók nagyobb elbocsátások, hiszen a további létszámcsökkenés már veszélyeztetné a bányák működőképességét. Az egyéb ipar kategória főként a fémipart takarja, ám ebben az esetben elmondható, hogy a fő foglalkoztató (a Diósgyőri Szivattyúgyár) a kistérség határain kívül üzemel, viszont a nagyobb számú foglalkoztatott miatt érdemes megemlíteni. Ebbe a kategóriába sorolható még az építőipar is, de az itt megkérdezett egyetlen nagyobb cég adatai nem mérvadók, mivel ezt az iparágat is inkább a kisvállalkozások dominanciája jellemzi. Ezeken kívül is található még néhány iparág a térségben (műanyagipar, stb.), de a foglalkoztatási szerkezetben betöltött csekély szerepük nem indokolja bemutatásukat. Az államigazgatási szféra korábbi években mutatott dinamikus növekedése (önkormányzatok megalakulása, stb.) mára már igen erőteljesen lelassult, sőt inkább a stagnálás jellemzi.

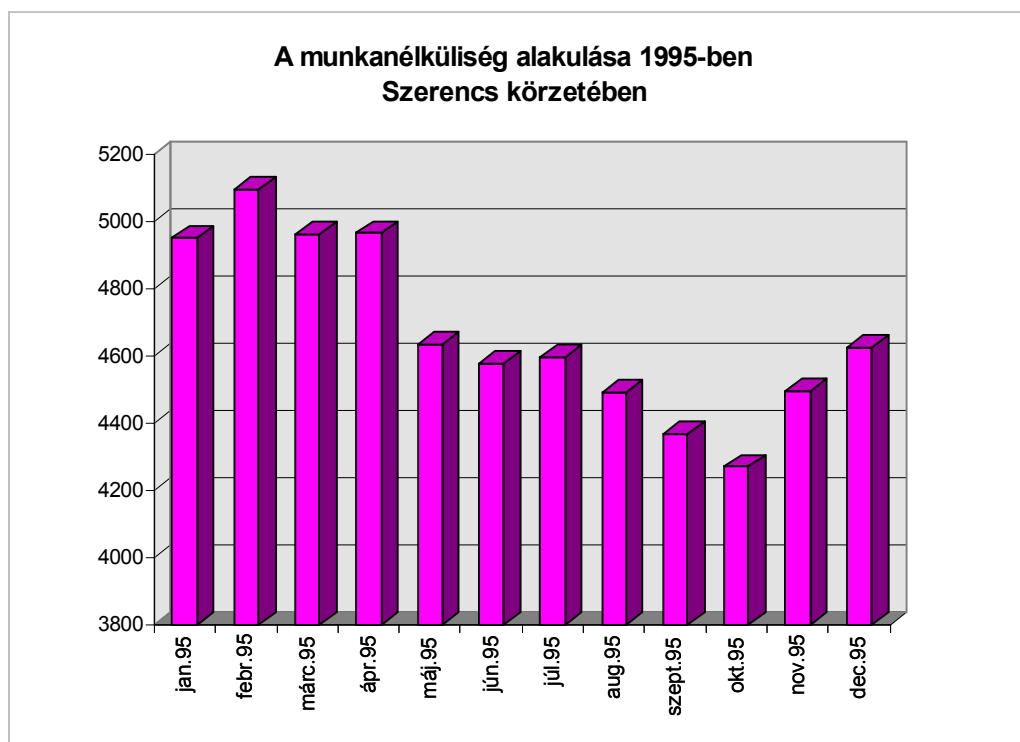
Felmérések hiányában nem lehet tudni, hogy az ágazati megoszlás milyen eltéréseket mutatna a fentebb ismertetetthez képest a regisztrált munkanélküliek táborán belül. Egy ilyen célú vizsgálatnak egyébként is csak az utolsó munkahely lehetne az alapja, ez viszont eleve nem adhatna pontos képet a valós viszonyokról, hiszen ebben az esetben egyáltalán nem mindegy, hogy az illető mennyi időt töltött el az utolsó bejegyzett munkahelyén. Az mindenesetre valószínűsíthető, hogy a nehézipar aránya jóval magasabb lenne, mivel a miskolci nagyvállalatoktól a bevett gyakorlatnak megfelelően elsősorban a bejárókat bocsátották el, súlyosan érintve ezzel

ezt a térséget is. Ha viszont a munkanélküliek jelenlegi elfoglaltságát vesszük figyelembe, akkor minden bizonnyal még tovább erősödne a mezőgazdaság egyébként sem csekély szerepe.

2.6. A regisztrált munkanélküliek számának alakulása a térségben egy éven belül

Ennek a mezőgazdasági és élelmiszeripari dominanciájú foglalkoztatási szerkezetnek van egy, a munkanélküliek számát az év adott hónapjaira nézve igen erőteljesen meghatározó szerepe, mivel ennek a két ágazatnak sajátosan alakul az egy éven belüli munkaerőigénye. Ez a hatás nagyon jól lemérhető a 4. ábrán illetve a IV. táblázat adatsorán, melyek a kistérségben élő regisztrált munkanélküliek számának alakulását mutatják be az 1995. évre vonatkozóan, havi bontásban.

Az ábra is tanúsítja, hogy a mezőgazdasági munkák megkezdésével májusra drasztikusan visszaesik a regisztráltak száma, a márciusban mérthez képest mintegy 300 fővel. A mezőgazdasági idénymunkák jótékony hatását tovább erősíti az, hogy az őszi hónapokban az édesipari gyárakban is beindul a kampány (a cukorrépa érését és betakarítását követően), felszívva ezzel még újabb 350 -400 embert. Fentebb már említettem, hogy a gyáraknál bevett gyakorlat a kötött idejű (általában 90 nap időtartamú) szezonális foglalkoztatás, mivel így nagymértékben csökkenthetők a termelés költségei a megtakarított bérek miatt. Napjainkra már az is elmondható, hogy kialakult egy kb. 500 fős rendszeresen visszatérő, a gyárak által betanított réteg, akikhez ragaszkodnak is az üzemek, mert a kiképzettek körét ők maguk határozhatták meg. Mindezek alapján persze azon sem lehet csodálkozni, a munkaügyi irodának messze ezzel a két céggel alakultak ki a legjobb kapcsolatai (munkaerő-igényeiknek mintegy 92 %-át az irodán keresztül elégítik ki), a néha előforduló kisebb „összezőrdülések” - például az 1995. második félévi prognózis készítése alkalmával a Cukorgyár Rt. indoklás nélkül zárkózott el az adatszolgáltatás elől - ellenére is.



4. ábra

Ezt a térségre jellemző jellegzetes hullámozást ezeken túl még két tényező befolyásolja jelentősebb mértékben. Az egyik a pályakezdő fiatalok megjelenése a regisztrált munkanélküliek között. A pályakezdők számának alakulása már évek óta ugyanazt a periodikus képet mutatja: számuk az év elejétől májusig csökken, ekkor viszont kisebb növekedés tapasztalható. Az igazi növekedés azonban szeptemberben következik be: ekkortól kezdve a pályakezdők száma az ekkor mérhető 300-350 főről az év végéig kb. 500 főig emelkedik. Ennek oka elsősorban az, hogy az iskolából kikerült fiatalokat csak 90 nap elteltével regisztrálják. Az 1996-os pályakezdők pontos számának megállapítását alaposan megnehezíti, hogy ettől az évtől kezdve a pályakezdők már nem jogosultak a pályakezdők munkanélküli segélyére (PMS), mivel ez a támogatási forma megszűnt. Így viszont nem is jelentkezik mindenki, hiszen már nem fűződik hozzá közvetlen anyagi érdekesség. Az 1996 előtti pályakezdők esetében pedig az a probléma, hogy egyre többen merítik ki a jogosultság időtartamát; és miután ez megtörtént, a legtöbben elvesztik a kapcsolatot a munkaügyi irodával, és kikerülnek a regisztráltak táborából. A másik - a jelek szerint egyre inkább erősödő - tényező az, hogy az egyre nagyobb számban foglalkoztatott közmunkások is általában november végén fejezik be a munkákat. Ezzel ez a csoport is erőteljesen hozzájárul a regisztráltak számában tapasztalható dinamikus év végi növekedéshez, másrészt viszont legalább ilyen mértékben segíti elő a kijelölt munkálatok megkezdésével a gyors tavaszi csökkenést is. A közmunkavégzés szerepének tapasztalható növekedése alapján prognosztizálható, hogy ez a csoport a jövőben még inkább hatással lesz az egy éven belüli hullámozásra, tovább erősítve az idényjellegűséget a regisztráltak számának alakulásában.

3. A szerencsi kistérség főbb munkanélküliségi mutatói 1996 szeptemberében

3.1. Általános munkanélküliségi mutatók

A szerencsi kistérségben 1996 szeptember hónapban **4.561** munkanélküli regisztráltatta magát. Mindez azt jelenti, hogy a munkanélküliségi ráta a térség teljes lakosságához viszonyítva 8,44 %, a keresőképes korú lakossághoz viszonyítva 17,54 %, míg a munkaerő-piaci szempontból aktív lakossághoz viszonyítva 21,76 %. Összehasonlításképpen ugyanezek az adatok 1995 szeptember hónapban: a teljes lakossághoz viszonyítva 8,08 %, a keresőképes korú lakossághoz viszonyítva 16,79 %, a munkaerő-piaci szempontból aktív népességhez viszonyítva pedig 20,64 %. Az adatokból tehát az derül ki, hogy a munkanélküliségi ráta kis mértékben nőtt az előző évhez képest. Az év többi hónapjának adatait nézve az is elmondható, hogy a növekedés az egész évre kivetítve várhatóan kisebb lesz, mindössze néhány tized százalék.

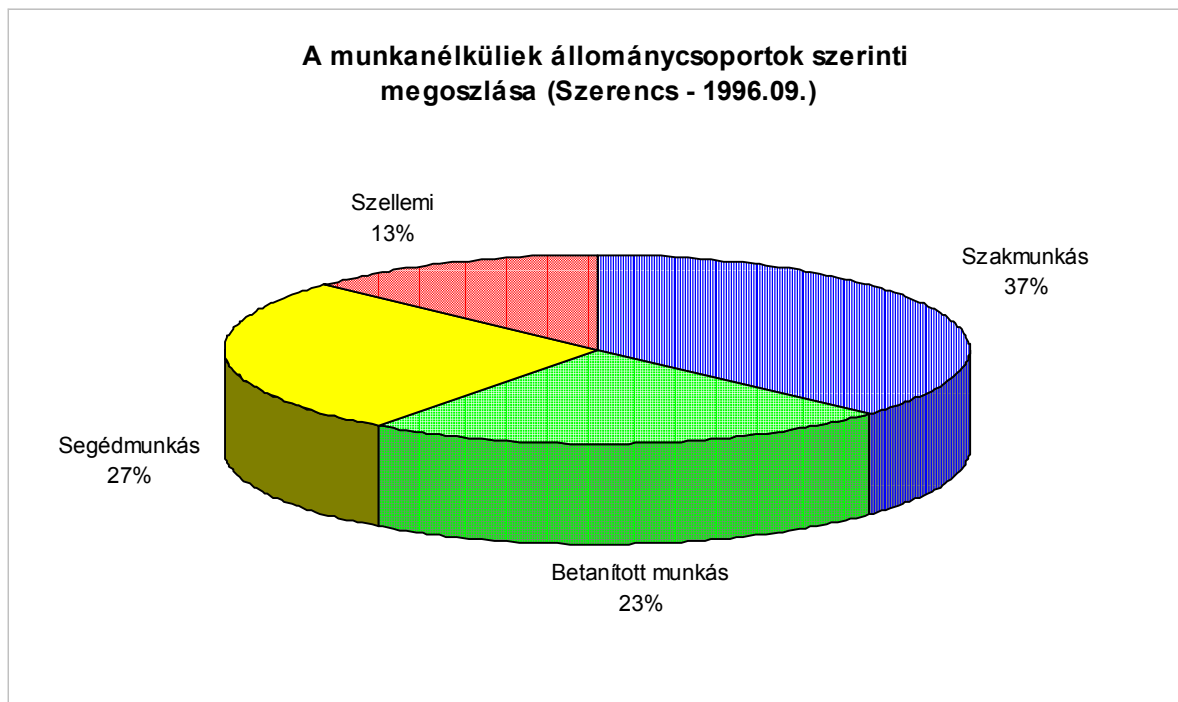
Az üres álláshelyek tekintetében negatív tendencia érvényesült az elmúlt évben. 1995 szeptemberében a 4.367 regisztrált munkanélkülihez még 326 álláshely jutott (azaz száz munkanélkülihez 7,5), ez év szeptemberében viszont a 4.561 munkanélkülihez már csak 159 (száz munkanélkülihez 3,5). Ennek alapján azt kell megállapítanunk, hogy a térségben valódi munkaerőpiac nem igazán működik, mert csak nagyon kevés embernek tudnak állást biztosítani. Azt is tanulságos megemlíteni, hogy a 159 álláshely közül 135 esetben fizikai munkásra volt igény - tehát mindössze 24 szellemi foglalkozású helyezkedhetne el, ez az összes álláshely 15,1 %-át teszi ki -, és ezen belül a szabad álláshelyek 37,7 %-ára várják szakmunkás, 27,7 %-ára segédmunkás, 19,5 %-ára pedig betanított munkás jelentkezését. Valamennyi meghirdetett álláshely teljes munkaidős állást biztosít, viszont 105 esetben határozott (általában 90 nap) időtartamra szól a foglalkozási lehetőség.

3.2. A munkanélküliek belső tagozódása

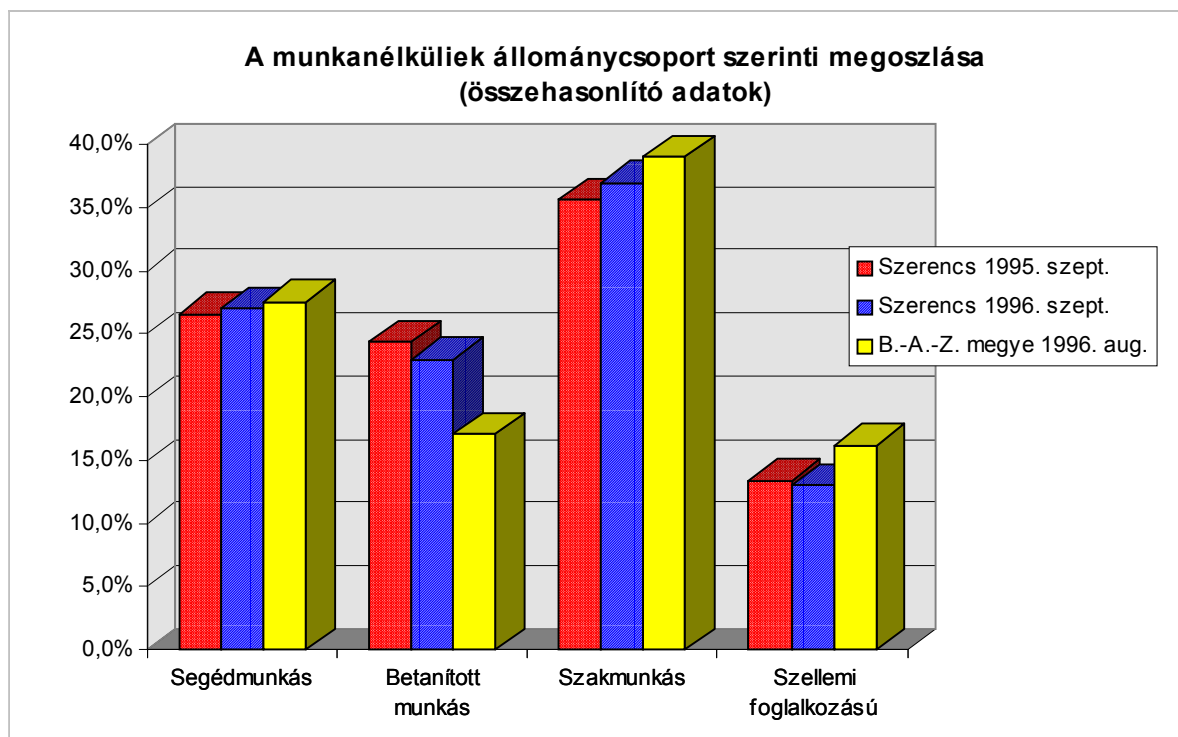
3.2.1. Állománycsoportok szerinti megoszlás

A munkanélküliek állománycsoportok szerinti megoszlását szemlélteti az 5. illetve az 5/a. ábra, valamint az VII. táblázat. Ha az ezek által leírt adatokat összehasonlítjuk, akkor megállapítható, hogy Szerencs térségében az előző évi arányok csak jelentéktelen mértékben változtak meg. Ezen belül is a szakmunkások arányának 1,4 %-os növekedése, illetve a betanított munkások arányának ugyanilyen mértékű csökkenése a legjelentősebb változás. Ez minden bizonnyal azzal is magyarázható, hogy a Nestlé még mindig növeli betanított munkásainak számát a kampányok idejére, így a nagyobb igény miatt kevesebb a munkanélküli státuszban lévők száma ebben az állománycsoportban. A szakmunkások számának növekedése a jelenlegi oktatási struktúra hibájaként róható fel, mivel a jelentkező igényeket a fémipari képzettségűek túlsúlya miatt nem képes kielégíteni a kínálati oldal, „szép” példáját szolgáltatva ezzel a strukturális munkanélküliség kialakulásának legfőbb okára. A megyével összehasonlítva a kistérség adatait elmondható, hogy a növekedés ellenére a szakmunkások aránya még mindig kisebb, mint a megyei átlag. A betanított munkások aránya viszont a korábbi éveknek megfelelően jóval magasabb, mert ebben a térségben eleve nagyobb számban foglalkoztatják

ezt az állománycsoportot. A segéd munkások aránya szinte teljesen megegyezik, ellentétben a szellemi foglalkozásúakéval, mivel elhelyezkedés szempontjából ez a térség nagyobb esélyt nyújt a képzett munkaerő számára, mert jelenleg a megyei átlagnál kevesebb a felsőfokú végzettséggel rendelkezők aránya a népességben belül.



5. ábra

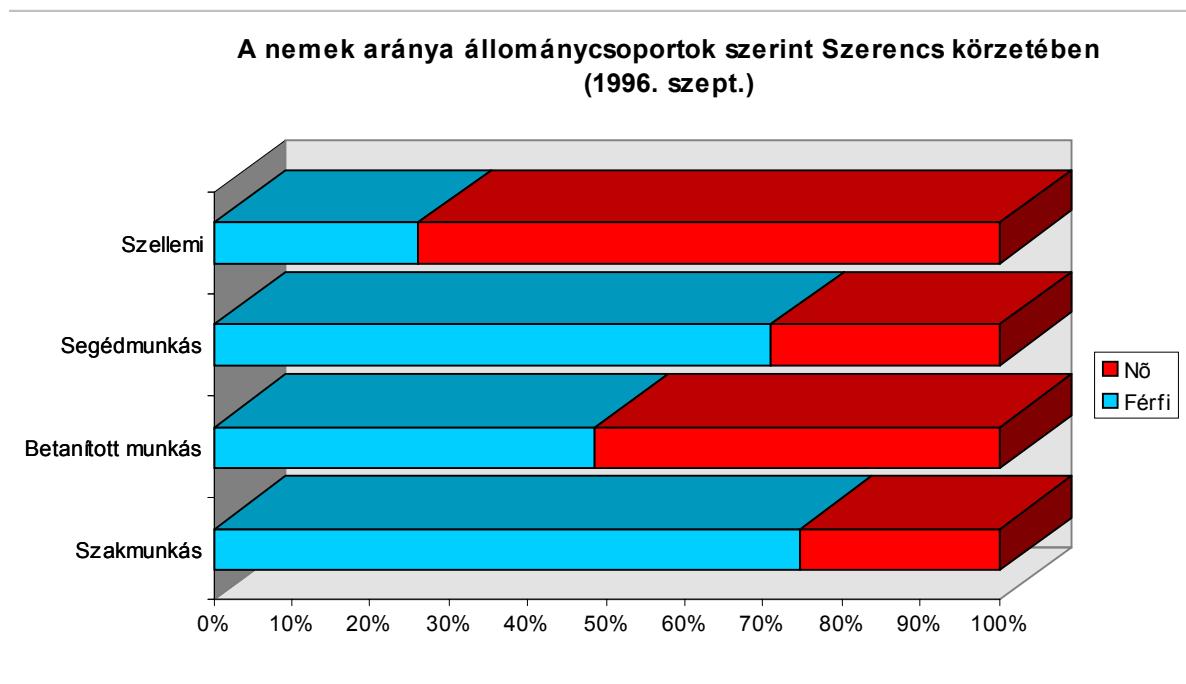


5/a. ábra

3.2.2. A nemek aránya

A munkanélküliséget tekintve ebben a térségben a nőknek mindig kedvezőbb volt a helyzete az átlagos megyei mutatóknál, hiszen a térségben jellemző a betanított munkások nagyobb aránya, és ezen belül is igen magas az olcsóbb munkaerőt biztosító női foglalkoztatottak száma. Összességében tehát a nők könnyebben el tudtak helyezkedni, így a munkanélkülieken belül kisebb az arányuk, mint a férfiaké. Az igazsághoz persze az is hozzátartozik, hogy az utóbbi időszak létszám-racionalizálásai a nőket már nagyobb arányban érintik, mint a férfi munkaerőt; így arányuk ugyan csak lassan, de közelít a megyei átlagértékhez, amely szerint a férfiak aránya a munkanélkülieken belül 60,1 %, míg a nők aránya ebből következően 39,9 %. Szerencs térségében 1995 szeptemberében még 61,3 % a férfiak aránya, a nők 38,7 %-ával szemben, míg egy év elteltével a férfiak aránya 61,1 %-ra csökkent, a nőké pedig 38,9 %-ra nőtt. A 0,2 %-os növekedés ugyan nem tűnik jelentősnek, de az előrejelzések szerint továbbra is ez a tendencia fog érvényesülni, talán a jelenleginél is nagyobb mértékben. A nők munkaerő-piaci helyzetére ebben a térségben is jellemző az az általánosnak mondható jelenség, hogy a tartósan munkanélküli nők ugyan jóval kevesebben vannak, mint a hasonló helyzetben levő férfiak; ugyanakkor elhelyezkedési esélyeik annál jóval korlátozottabbak, a jellemző alacsonyabb képzettségi szintjük miatt igen nehezen mobilizálható csoportot alkotnak.

Érdekes - és egyben tanulságos is - megvizsgálni a nemek megoszlását külön-külön az egyes állománycsoportokon belül is, hiszen az átlag mögött megbújva ebben az esetben is eléggé jelentős különbségeket érhetünk tetten (6. ábra és VIII. táblázat).



6. ábra

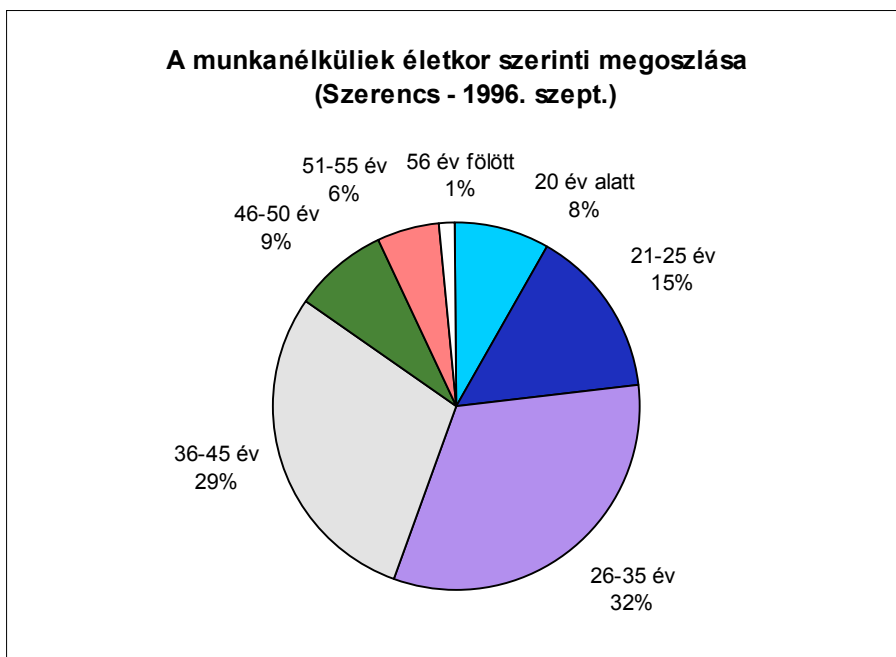
Az előzőekben ismertetett 2/3-1/3-os férfi-nő arány az ábra alapján csak a segédmunkások esetében valósul meg: itt a nők aránya 1995 szeptemberében 29,8, míg 1996 szeptemberében 29,2 % volt. Azonban a térségre is jellemző döntően nehézipari jellegű szakmunkásképzés miatt az érintett állománycsoportban a nők aránya már némileg alacsonyabb az átlagnál: 1995 szeptember hónapban mindössze 23,8 %, míg 1996 azonos hónapjában némi növekedést mutatva elérte a 25,5 %-ot. A férfi szakmunkások számához viszonyított igen alacsony értéket mutató női létszám magyarázható emellett azzal is, hogy például fodrász vagy varrónői

végzettséggel olcsóbb és a várható nagyobb kereslet miatt több reménnyel kecsegtető vállalkozást kezdeni, mint mondjuk esztergályosként. A térség adottságait figyelembe véve az sem meglepő, hogy a betanított munkások között az átlagosnál sokkal magasabb a nők aránya, mely kevéssel meghaladja az 50 %-ot is (1995 és 1996 szeptemberében egyaránt 51,6 %). Első pillantásra talán meglepőnek tűnhet, hogy a szellemi foglalkozású munkanélküliek között a nők aránya az előző év szeptemberében 72,7%, míg idén szeptemberre már elérte a 73,9 %-ot; de ez a megoszlás azonnal érthetővé válik, ha figyelembe vesszük azt a tényt, hogy ezek a munkanélküliek legnagyobb részben ügyintézők vagy ügyviteli alkalmazottak voltak foglalkoztatásuk idején. Azért is nőtt még tovább az arányuk, mert az utóbbi idők elbocsátásai leginkább őket érintették, főleg a mezőgazdaság területén, ahol így a szellemi foglalkozású dolgozók aránya tovább csökkent a fizikai munkásokhoz képest.

Összegezve tehát elmondható, hogy a nők helyzete romlott ugyan a térségben, de a megyéhez viszonyítva még mindig valamivel jobbak az elhelyezkedési esélyeik a betanított munkaerőt nagyobb arányban foglalkoztató édesipar jelenléte miatt.

3.2.3. Életkor szerinti megoszlás

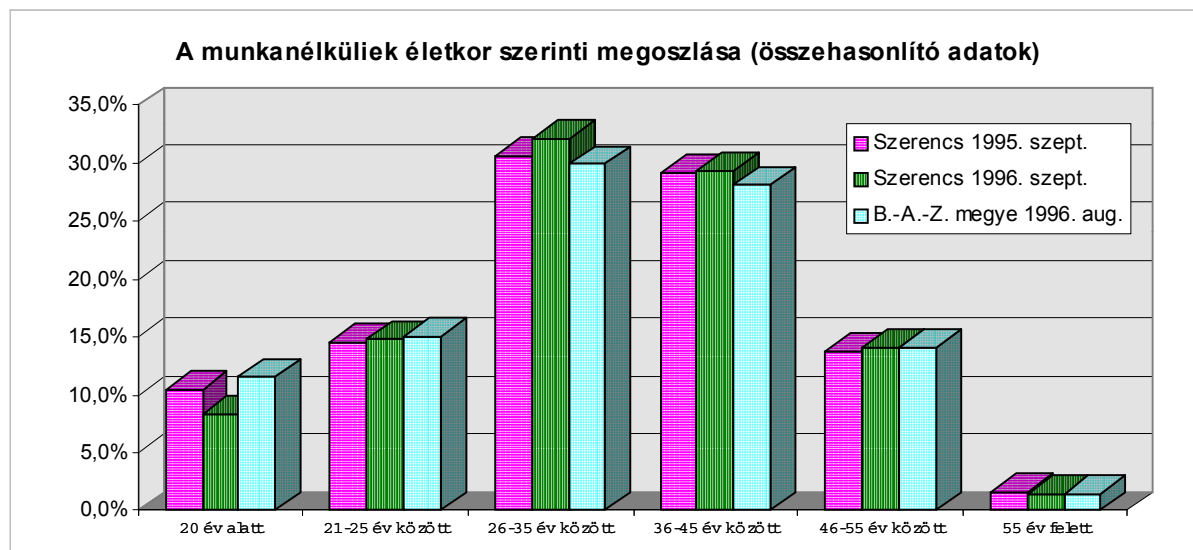
A munkanélküliek életkor szerinti megoszlását tekintve elmondható, hogy a „derékhadat” ebben a térségben is a 26-45 év közöttiek szolgáltatják: 1995 szeptemberében a munkanélküliek 59,7 %-a tartozott ide, és ez az arány 1996 azonos hónapjában 1,7 %-kal még nőtt is, meghaladva így még a megyei átlagot is (lásd a IX. táblázatot, a 7. valamint a 7/a. ábrát).



7. ábra

Ezen a főbb ismérven kívül figyelemre méltó a 20 éven aluliak arányának mintegy 2,2 %-os csökkenése a tavalyi év hasonló időszakához képest. Ennek oka kettős: egyrészt folyamatosan csökkent az oktatási intézményekből kikerülők száma (és ezekből is egyre többen tanulnak tovább, főleg a gimnázium elvégzése után). Másrészt miután megszűnt a PMS, már nincs túlzottan nagy motiváció arra nézve, hogy regisztráltassák magukat az idei pályakezdők; akiknek pedig még járt ez a támogatási forma, azok mára már fokozatosan kimerítették a jogosultság időtartamát. Erre a térségre korábban is jellemző volt az, hogy a fiatalok aránya igen erőteljesen ingadozott, 11 és 25 %-os értékek között mozogva. A számokban történt

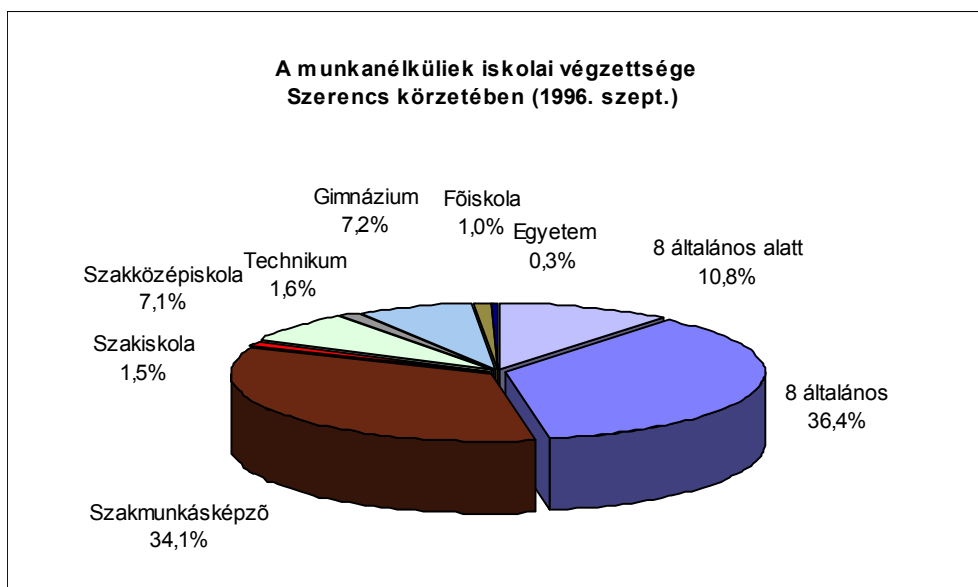
jelentős csökkenés miatt ez a korcsoport még inkább elmaradt a megyei szinten képviselt arányhoz képest, amely egyébként szintén csökkenő tendenciát mutat, hiszen a fiatalabb generációk létszámának csökkenése országos jelenség. A fennmaradó korcsoportok esetében nem történt jelentős változás az előző évhez képest, a munkanélkülieken belül pedig kb. a megyei átlagnak megfelelő az arányuk a térségben.



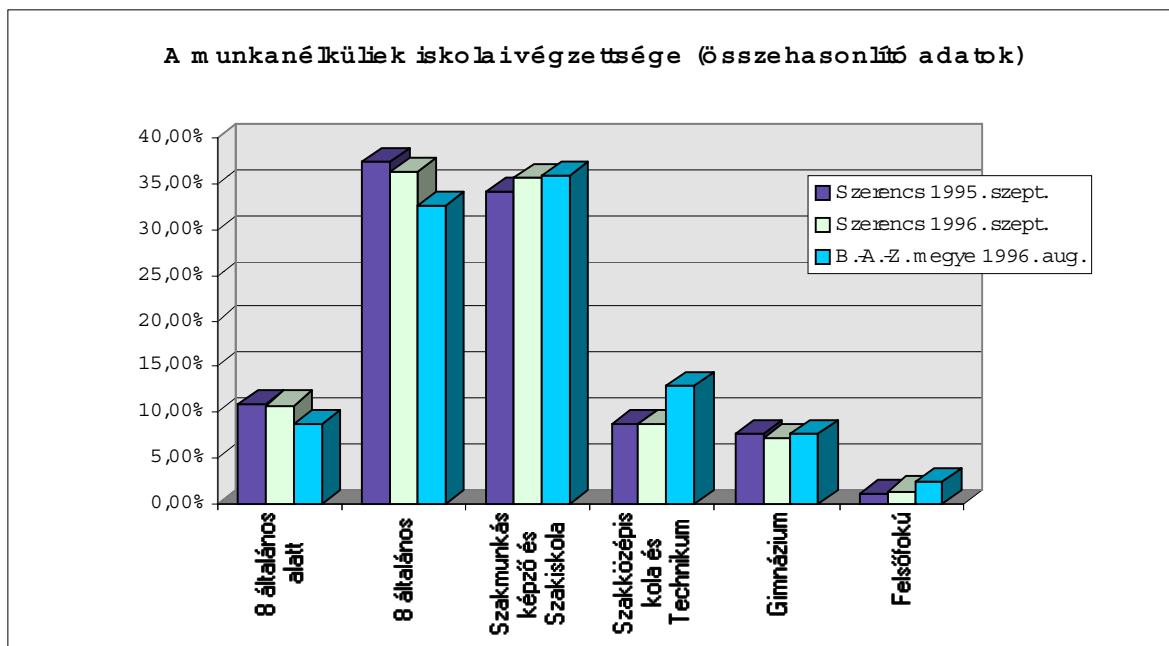
7/a. ábra

3.2.4. A munkanélküliek iskolai végzettsége

Ez az a mutató, melynek adatai hűen jelzik a térség gondjainak súlyosságát, valamint a továbbfejlődés lehetőségének korlátait, így teljes mértékben igazolt viszonylag részletesebb vizsgálata. Emellett pedig a képzettségi szint a jövőben egyre inkább növekvő fontossággal esik majd latba a munkaerőpiacon, és nem mindegy, hogy a jövő munkaerőpiacán milyen alapokról indulhat el, és kell-e majd hordoznia napjaink terhes örökségét (a konkrét adatokra nézve tájékoztatást nyújt a X. táblázat és a 8. valamint a 8/a. ábra).



8. ábra



8/a. ábra

Az ábrák is árulkodnak a térség legnagyobb gondjáról: a regisztrált munkanélküliek 47,1 %-a csak 8 általánost végzett, vagy még annyit sem; és bár ez az arány csökkenő tendenciát mutat, ez a szám még mindig rettentően magas (a megyében sem kevés, de ennél azért jóval alacsonyabb: 41,2 %). Adatok ugyan nem állnak rendelkezésre, de sejthető, hogy az ellátásból kikerültek között ez az arány még ennél is magasabb. Ez a munkaerőtömeg tehát képzettségi szintje miatt igen nehezen mobilizálható, és azt sem lehet mondani, hogy kifejezetten vonzaná a térségbe a befektetőket. Az is elgondolkodtató, hogy mit lehet majd kezdeni velük az esetleges EU-csatlakozás esetén, hiszen abban az esetben tovább csökkennének elhelyezkedési esélyeik a szabad munkaerő-piaci versenyben.

A szakmunkásképzőt végzettek aránya folyamatosan növekszik, lassan elérve a megyei átlagot. Figyelemre méltó az is, hogy bár a gimnáziumi végzettségük aránya megegyezik a megyei átlaggal (ami nyilvánvalóan összefügg a szerencsi Bocskai István Gimnáziumnak a térség oktatási rendszerében betöltött szerepével), a szakközépiskolai illetve technikumi végzettség alacsony részaránya miatt azonban mégis jóval kevesebb a középfokú végzettséggel rendelkezők aránya, mint a megyében. Ugyanez mondható el a felsőfokú végzettségükről tekintve is, hiszen a megyei átlagnak a felénél is alig több a részarányuk. Ez utóbbi két adat akár örömdetes is lehetne, mert a munkanélkülieken belüli alacsonyabb részarányukból kiindulva itt a magasabb képzettséggel rendelkezők könnyedén el tudnának helyezkedni, vagy legalábbis nagyobb esélyük lenne rá. Ez részben így is van, de ennek háttérében az áll, hogy egyébként is kisebb a térségben a felsőfokú végzettségük aránya a teljes népesség számához viszonyítva. Elég csak arra utalnunk, hogy a szellemi foglalkozásúak legnagyobb része középfokú végzettséggel rendelkező ügyintéző vagy ügyviteli dolgozó, vezető-irányító beosztásban a munkanélkülieknek mindössze 4 %-a dolgozott korábban.

Összegzésként elmondható, hogy a térség munkanélküliei kevésbé képzettek, mint a megyei átlag. Ez különösen a kistérség déli területein vet fel súlyos problémákat a jelenre, illetőleg a jövőre nézve egyaránt, mivel az itt élő cigány lakosságnak ezen felül még számtalan problémával kell megküzdenie akkor, ha el akar helyezkedni. Tenni kell tehát annak érdekében, hogy a felhalmozódó képzetlen tömeg miatt ne szakadjon le tartósan a térség a megye és az ország többi részétől. Vannak ugyan próbálkozások ebben a tekintetben, de a jelek szerint még

ennél is több ráfordítás kellene, nem sajnálva a költségeket, hiszen azok a jövőben biztosan megtérülnének.

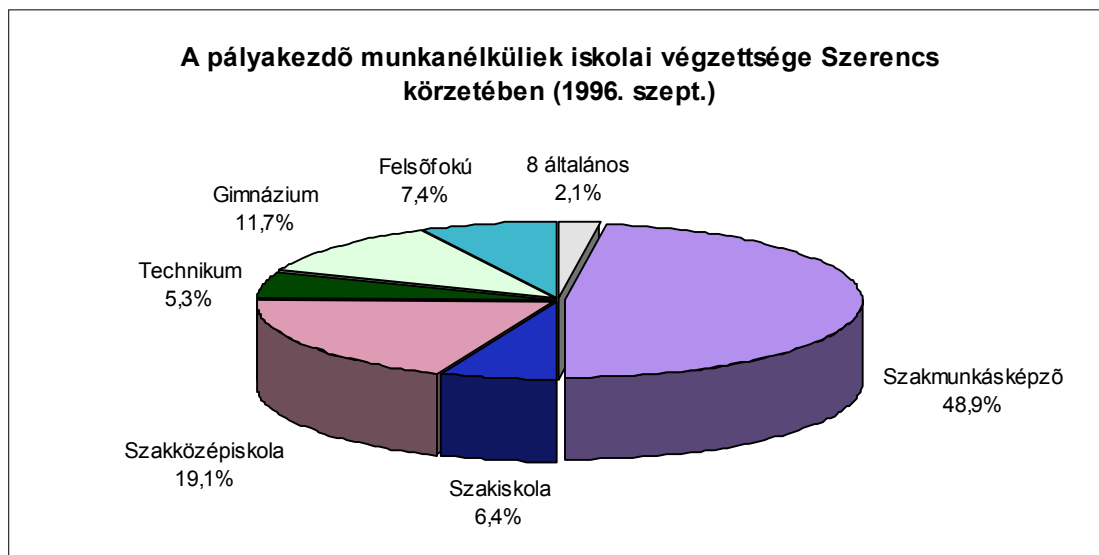
3.2.5. „Problémás” csoportok a munkanélkülieken belül

3.2.5.1. A pályakezdők

A pályakezdő fiatalok problémája legalább akkora, mint a fentebb vázoltak. Itt viszont még fokozottabban sürgőszerű cselekedni, mert ha semmi sem történik, akkor a felhalmozódás miatt kialakuló finoman szólva is kaotikus helyzet kezelhetetlenné fogja tenni a kérdést. A pályakezdők számának alakulására és pontos létszámuk megállapításának nehézségeire már utaltam a **2.6-os fejezetben**. Itt már csak egy apró pozitívumot említenék meg: a PMS megszűntével már nem fűződik közvetlen anyagi érdek a regisztrációhoz, a térségben viszont az országos átlagnál jóval több fiatal regisztráltatta magát ennek ellenére is. Tehát a pályakezdők még bíznak abban, hogy a munkaügyi kirendeltség segítségével el tudnak helyezkedni. A kérdés már csak az, hogy vajon meddig tart ki ez a bizalom.

A tapasztalatok azt mutatják, hogy ebben a térségben sincs ma a piaci igényeknek megfelelő képzés, így a pályakezdők elhelyezkedési esélyei folyamatosan romlanak az egyes szakmákban meglévő túlkínálat miatt. A szerencsi gimnázium a közelmúltban örvendetes fejlődésen ment ugyan keresztül (kollégiuma épült, az általánosan jelentkező igényeket fölismerve közgazdasági szakközépiskolai képzéssel bővült) az oktatási színvonal terén is - mutatja ezt a felsőoktatási intézményekbe felvett tanulók nagyobb aránya -, de eddig sem a gimnázium jelentette a problémák fő forrását az oktatás terén. Sokkal inkább elmondható ez a 118. sz. Ipari Szakmunkásképző Intézet képzési struktúrájáról, de ennek átalakítása nagyon sok pénzt, az új szakmák oktatására megfelelően kiképzett szakembergárdát és természetesen nagyon sok időt igényelne, és jelen pillanatban egyik sem áll rendelkezésre. Arról nem is beszélve, hogy néhány kivételtől eltekintve nehéz megjósolni, hogy a következő év(tized)ekben milyen szakmákra lesz szükség a térségben, így az átalakítás meglehetősen sok kockázatot rejt magában. A vezetők elmondása szerint az 1998-ban bevezetendő Nemzeti Alaptanterv is legfeljebb az oktatás szerkezetét tudja majd megváltoztatni, a milyenségét viszont a felmerülő technikai korlátok miatt előreláthatólag nem számottevően. Az viszont tény, hogy valamerre lépnie kell a szakmunkásképzőnek is, különben a gondok tovább fognak halmozódni, az pedig súlyos hiba lenne, ha abban a meglehetősen csalfa reményben bízánk, hogy majd maguktól megoldódnak.

Az azért elmondható, ha a pályakezdők iskolai végzettségét vizsgáljuk (9. ábra - mely a '96 előtti és a '96-os pályakezdők adatait összevonva ábrázolja -, és XI. táblázat), hogy bár a képzési szerkezettel gondok vannak, emellett a pályakezdők iskolai végzettsége valamelyest nő: a regisztráltak között egyre kevesebb a csak 8 általánost végzettek aránya. Gondot jelent azonban az, hogy az elhelyezkedési esélyek további romlása miatt a pályakezdők számára törvényszerűen csökken annak az esélye is, hogy képzettségük mellé megfelelő szakmai gyakorlatot szerezzenek, így aztán ez a munkaerő-tartalék-bázis munkaerő-piaci szempontból még értéktelenebbé válik. Újabb gondként merül fel az, hogy az átképzésre fordítható összeg csekély (a támogatásokra fordítható keret alig 20 %-a), és ez az összeg is általában csak márciusra áll rendelkezésre. Addigra viszont a nem eléggé elszántak lemorzsolódnak majd, és hitüket veszítve nem jelentkeznék tovább a kirendeltségen.



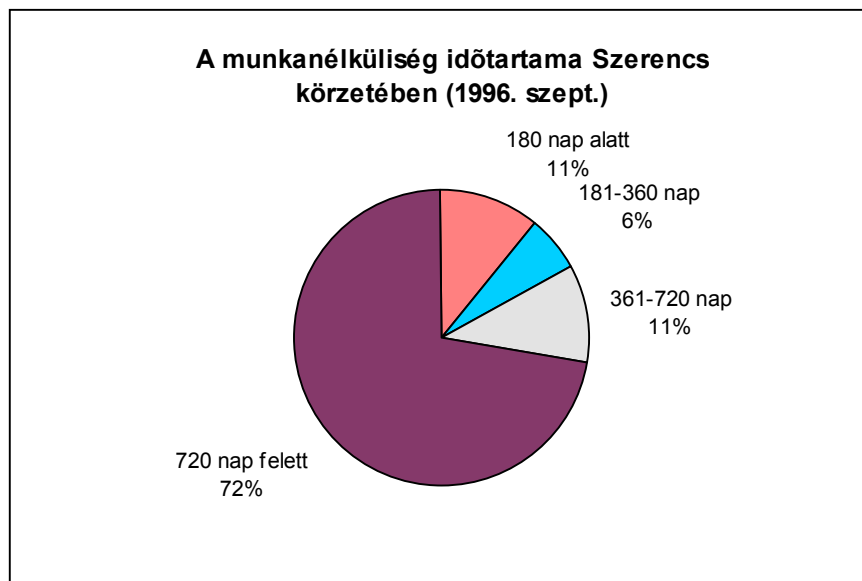
9. ábra

A pályakezdő fiatalokat a mellőzöttség érzésének megerősödése miatt legalább annyira fenyegeti az elfásulás (azon keresztül pedig az alkoholizmus, drogfüggőség, stb.) veszélye, mint az alább következő másik „problémás” csoport, a tartósan munkanélküliségre kárhoztatottak csoportjának tagjait.

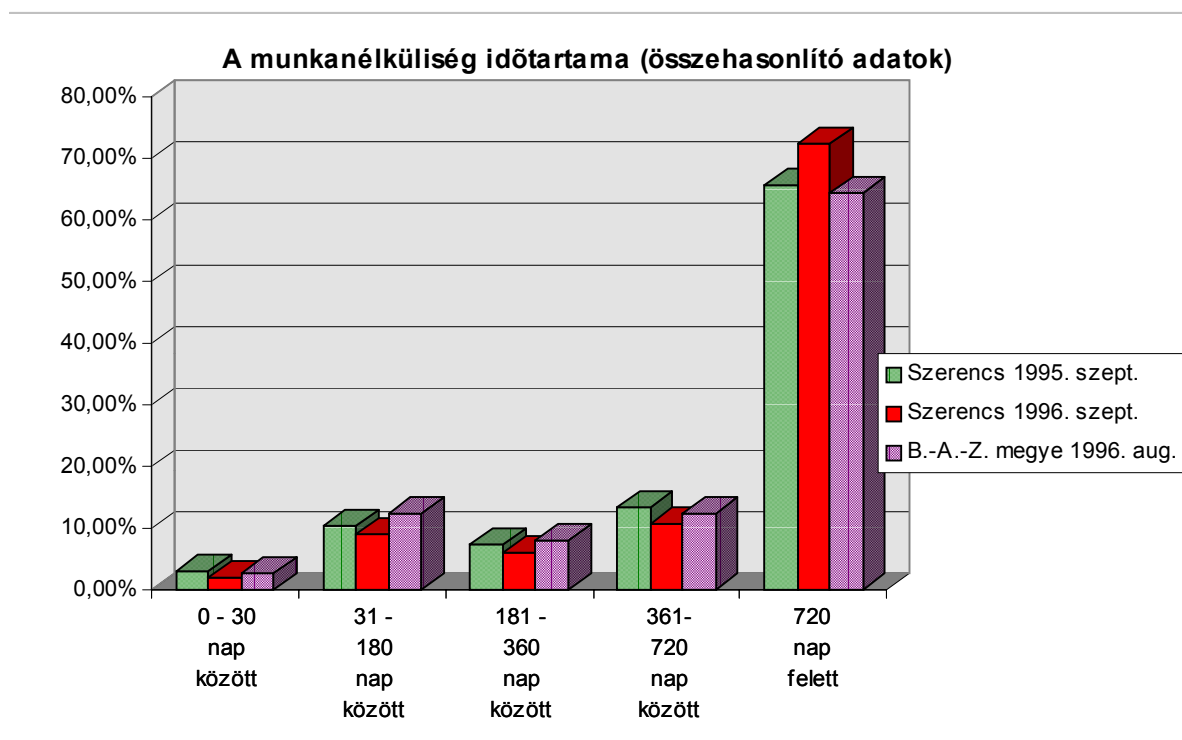
3.2.5.2. A tartósan munkanélkülivé váltak

A pályakezdőkkel szemben róluk még az sem mondható el, hogy csökkenne a számuk, sőt éppen ellenkezőleg: lassuló ütemben ugyan, de folyamatosan emelkedik a részarányuk a munkanélküliek teljes létszámához viszonyítva. Ezek az emberek jelentik a munkanélküliek „kemény magját”, vagyis azt a csoportot, amelynek tagjai már több 720 napja veszítették el az állásukat. Az, hogy ilyen sokan vannak, törvényszerűen következik abból, hogy ezen a területen már régóta folyamatosan magas szinten áll a munkanélküliségi ráta. A régi keletű munkanélküliség ezen következménye természetesen megyei szinten is jelentkezik: a tartósan munkanélküliek aránya a megyében is 61,1%. A 10. ábra tanúsága szerint Szerencs körzetében ez az arány még ennél is magasabb: 1996 szeptemberében már elérte a 72,1 %-ot, és a jelek szerint a növekedés még tovább is fog tartani.

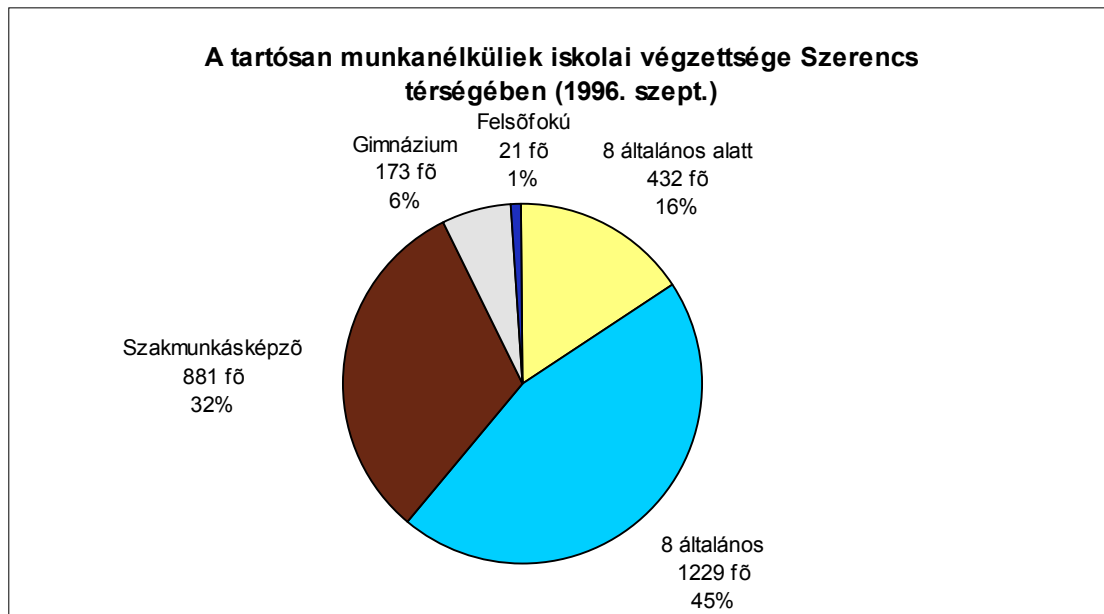
Ezek az emberek azok, akik minden feltétel nélkül elhelyezkednének bármilyen szakmában - függetlenül a képzettségüktől, amely esetükben többnyire meglehetősen hiányos -, ha lenne rá lehetőségük. Ebben a rétegben jellemző ugyanis leginkább az alulképzettség (lásd 11. ábra), tovább rontva ezzel annak esélyeit, hogy gyorsan lecsökkenhető legyen az erre a sorsa kárhoztatottak létszáma. Közismert tény, hogy a tartós munkanélküliség az egyénre nézve is igen káros hatású, mivel meglévő szakmai tudása elévül, önbizalma az idő múlásával párhuzamosan csökken, és a mellőzöttség érzése miatt nagyon sokan menekülnek az alkoholhoz is. Azt hiszem, nem kell különösképpen ecsetelnem, hogy ezzel szintén nem járulnak hozzá ahhoz, hogy „kapósabbak” legyenek a munkaerőpiacon.



10. ábra



10/a. ábra



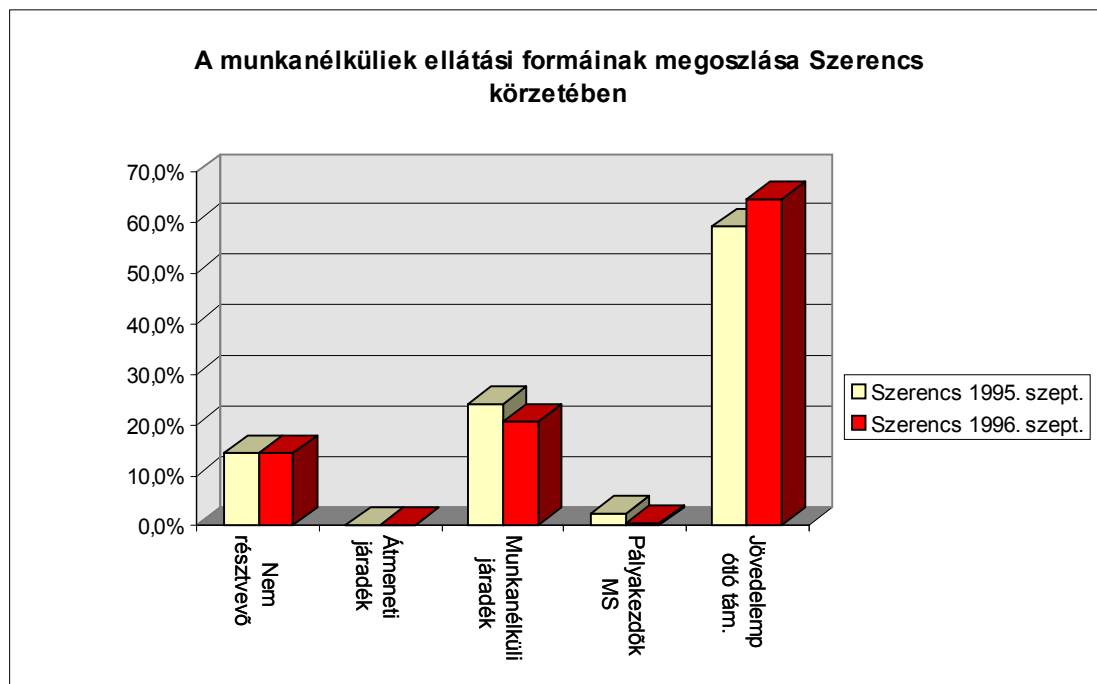
11. ábra

A hitehagyott, a munkaerőpiacról tartósan számkivetettnek számító embereknek így valóban kevés a reális esélyük arra nézve, hogy gyorsan elhelyezkedve kiszabaduljanak ebből a körből. A hosszabb távú túlélésre csak az ad némi reményt, ha a parlament valóban megszavazza azt a tervezett törvényt, amely lehetővé tenné a minden munkanélkülinek járó támogatás bevezetését.

3.2.6. A munkanélküliek támogatási formáinak eloszlása

Az anyagi támogatás formáinak egymáshoz viszonyított arányát leginkább a pályakezdők és a tartósan munkanélküliek számának alakulása határozza meg a térségben (*XIII. táblázat, 12. ábra*).

Elmondható, hogy a PMS-re jogosultak száma folyamatosan csökken, hiszen az 1996-os pályakezdőknek törvény szerint már nem jár ez az ellátási forma, míg a korábbi évek pályakezdői már gyakorlatilag kimerítették jogosultságuk időtartamát. A csökkenő tendenciát jól érzékelteti a következő adatsor: 1994 második félévében még 8 %-ot képviselt ez az ellátási forma, 1995 szeptemberében már csak 2,4 %-ot, az idei év szeptemberére pedig gyakorlatilag megszűnt, mert az ekkor jogosultnak számító 22 fő mindössze 0,5 %-os arányt képviselt az ellátottakhoz viszonyítva.



12. ábra

A munkanélküli járadékban részesülők száma azért csökkent folyamatosan, mert a jogosultság időtartama is csökkent: a kezdeti két év helyett először másfél, majd 1994-től már csak egy évig folyósítható. Ennek következtében egyre többen merítik ki jogosultságuk időtartamát, amit az is mutat, hogy az 1995-ös 23,9 % helyett ez év szeptemberében már csak 20,5 %-ot képviselt ez az ellátási forma (ez a tendencia a *V. táblázat* adatai szerint a megye többi kistérségében is érvényesül).

Viszonylag állandónak mondható az ún. nem résztvevők száma (14,5 illetve 9,9 %), mert gyakorlatilag az 1996-os pályakezdők is annak minősülnek, így a nem résztvevők tényleges aránya - 209 fővel gyarapodva - 1996 szeptemberében is 14,5 %. A nem résztvevők kategóriájába egyébként azok az emberek tartoznak, akik ugyan regisztráltatták magukat elhelyezkedésük megkönnyítésének érdekében, de az ellátásra különböző okokból nem jogosultak. Ilyen oknak számíthat például az is, ha regisztrációjuk után 60 napig egyszer sem jelentkeznek a munkaügyi irodában. Az átmeneti járadékban részesülők száma mindkét alkalommal egy fő volt.

A legnépesebb csoportot a jövedelempótló támogatásban részesülők alkotják ebben a térségben és a megye egészében egyaránt. Arányuk egy éven belül is jelentős hullámzást mutat (az időny - illetve a közmunkák hatása miatt), de meg kell említeni azt is, hogy éves szinten a számokat nem hullámzó, hanem folyamatosan emelkedő tendencia jellemzi. Ennek a tendenciának a legfőbb oka a tartósan munkanélküliek számának folyamatos emelkedésében jelölhető meg, mert ezeknek az embereknek a túlnyomó többsége már csak erre a támogatási formára jogosult. A jövedelempótlósok aránya a kistérségben az 1995 szeptember hónapban regisztrált 52 %-os részaránnyól 1996 szeptemberére 64,5 %-ra emelkedett, tehát elérte a kétharmados arányt az ellátott munkanélküliek táborán belül. Ráadásul ebben az évben már ennek az ellátási formának is szigorították a feltételein: a támogatás csak két évig jár, majd ennek letelte után csak 90 nap munkaviszony (természetesen a közmunkát is ideértve) igazolása esetén folyósítható tovább. A fentebb megismert arányok szintén nem nevezhetők egészségesnek, hiszen tükrözik a tartósan munkanélkülivé váltak igen magas arányát, valamint a pályakezdők esetében arról is adnak némi felvilágosítást, hogy hány ember kerül ki akár hónapról hónapra is véglegesen az ellátottak és ezen keresztül a regisztráltak köréből.

4. A munkanélküliség kezelésére felhasznált stratégiák a szerencsi kistérségben

Ezeket a lehetőségeket szándékosan nem a munkaügyi irodák által használt aktív illetve passzív csoportosítás alapján tekintem át, hanem inkább az általam szemléletesebbnek tartott, **Manfred Ploetz**: A falusi munkanélküliség itthon és külföldön c. munkájában található csoportosítás szerint; amely nem fedi teljes mértékben a fentebb említett csoportosítási kategóriákat, de lényegét tekintve nagyrészt az aktív támogatási eszközök közé tartozó lehetőségeket veszi számba. Ezek között is nagyobb teret szentelek a közmunkavégzésnek és az átképzésnek, melyek közül előbbi a leggyakrabban használt, míg az utóbbi a leginkább kívánatos terápiák egyike a térségben a munkanélküliség jelensége által okozott problémák gyógyítására.

4.1. Munkahelyteremtés

Az összes lehetőség közül ez lenne a leginkább üdvöztető, de éppen ez jellemző a legkevésbé, és nemcsak ebben a térségben, hanem az egész megyét tekintve is. Ez a kistérség egyébként sem vonzotta túlságosan erősen a hazai vagy a nyugati tőkét (alulképzettség, stb.), vagy ha mégis, akkor az a modernizálások miatt inkább még negatívan is hatott a munkanélküliség alakulására (mind a Beghin Say által birtokolt Cukorgyár Rt., mind a Nestlé Hungária estében nyomon követhető ez a tendencia). Ráadásként csendben megjegyezném azt is, hogy a Nestlé szépen fejlesztette ugyan az üzemet, de az igazán modern gépsorok helyett egy szép nagy raktárral növelte a gyár értékét, a hírek szerint a saját, legnagyobb részét külhoni gyártású termékeivel töltve fel azt, a jövőben esetleg ismét fizetőképes kereslettel rendelkező - főként kelet-európai - piacokban bízva. Ezt tehát nem igazán tekinthetjük munkahelyteremtő beruházásnak, hiszen egy raktár munkaerőigénye közismerten nem túl nagy. Nem valószínűsíthető az sem, hogy a közeljövőben majd csöstül érkezne a többi befektető a térségbe.

4.2. Részmunkaidő

Kezd egyre bevettebb gyakorlattá válni - főleg a dolgozók kényszerszabadságolásának formájában -, de ez a forma még mindig csak a munkahellyel már egyébként is rendelkezőket érinti, őket is negatívan. Munkanélkülieket viszont Szerencs térségében sem tavaly, sem az idén nem halmoztak el a munkaadók részmunkaidős állásajánlatokkal, hiszen egyetlen ilyen sem hirdettek meg. A jelentkező igények ellenére tehát a munkáltatók ezt a lehetőséget nem a munkanélküliek foglalkoztatására használják fel, hanem - kényszerűségből - a saját dolgozók megtartása érdekében. Ezért ez a megoldási lehetőség ugyan nem járul hozzá a munkanélküliség csökkentéséhez, de legalább segít abban, hogy az ne növekedjen tovább; hiszen a kényszerszabadságra küldés még mindig jobb, mint az elbocsátás. Arra tehát a jelek szerint még várni kell, hogy nálunk is a nyugati országokban tapasztalható formában és arányban használják ki a munkáltatók az ebben a foglalkoztatási formában rejlő, mindkét fél számára előnyösnek mondható lehetőségeket.

4.3. Támogatás vállalkozóvá váláshoz

Ezt a támogatási formát nem túl sokan veszik igénybe. Ennek legfőbb oka talán abban jelölhető meg, hogy - a munkaügyi iroda felmérései alapján - a térség vállalatainak - vállalkozóinak körében általában elég rossz a magyar gazdaság helyzetének megítélése, és a térségben tapasztalható folyamatok sem hatnak serkentőleg. A csoportos vállalkozások még mindig nem igazán divatosak, az egyéniek pedig többnyire az egyre növekvő súlyos terhek, és a rosszul felmért kereslet vagy a túlkínálat miatt nem életképesek. A támogatási forma nem túl széleskörű igénybevétele mindezen túl azzal is magyarázható, hogy a munkaügyi iroda igyekszik kiszűrni a „kalandorokat”, és pénzt csak az igazán elszántaknak juttatnak, alapos megfontolás után. Tovább szűkíti a felhasználó réteget az is, hogy a pályakezdők nem részesülhetnek a vállalkozóvá válást elősegítő támogatásban, pedig sokuknak nagyon jó ötletei vannak, és a legtöbb esetben az elszántság sem hiányzik...

4.4. Átképzés

Részletesebb tárgyalását indokolja, hogy a térség jelenlegi helyzetét figyelembe véve ez a leginkább használható megoldás; valamint az, hogy a munkanélküliek körében is ez a leginkább keresett lehetőség - még akkor is, ha meglehetősen kevés ember juthat hozzá a szűkös anyagi és technikai feltételek miatt. Az átképző tanfolyamok indítása mellett szól az a szempont, hogy ezek segítségével gyorsabban lehet alkalmazkodni a változó munkaerő-piaci igényekhez. Más kérdés, hogy ma még ez sem működik tökéletesen, hiszen például a földgázprogram megindulásával a térségben nagyon keresetté vált, a fölgázvezetékek bekötésére feljogosító képzettség ma csak a megyeszékhelyen, korlátozott számú jelentkező számára szerezhető meg.

Meg kell említeni azt is, hogy a térségben is fennáll az a paradoxon, miszerint annak a csoportnak a tagjai, akiknek körében a legüdítőbb lehetne a hatása, vagy nem tudnak a kínálatozó lehetőségekről, vagy nem is igénylik azokat az alacsony képzettségükből adódó viszonylagos szűklátókörűségük miatt. Így a legnagyobb érdeklődés a középfokú végzettséggel rendelkezők körében tapasztalható; és ezért érthető az is, hogy bár minden réteg és korcsoport (pályakezdőktől 50 éves korig) számára hirdetnek átképző tanfolyamokat, de a legtöbb ezt a csoportot célozza meg.

Megyei szinten kb. 100 tanfolyam indul évente munkanélküliek számára. Ezekre „ésszerű” határokon belülről lehet jelentkezni, mivel a megye határain túl szervezett tanfolyamok esetében már nem ellenőrizhető hatékonyan a képzés milyensége, valamint a nagyobb távolság költségnövelő tényezőként is hat. Egy-egy tanfolyamon általában 15-25 főt oktatnak, a képzés időtartama pedig 1 és 12 hónap között változik (a legtöbb 6 hónapnyi időt vesz igénybe).

Helyi szinten általában 6-7 kurzus indul évente, kb. 150 fő részvételével. A legtöbb természetesen a munkaügyi iroda szervezésében zajlik (a gimnázium és a szakmunkásképző segítségével), de időnként „belefolynak” az Észak-magyarországi Regionális Átképző Központ (ÉRÁK) programjaiba is. A meghirdetett kurzusokra a legtöbben a kistérség határain belülről jelentkeznek, de számottevő az érdeklődés a szomszédos térségek (Sárospatak) területéről is - sőt kuriózumként megemlíthető 1996 szeptemberében egy mezőkövesdi lakos is.

A munkaügyi kirendeltségek által szervezett átképző tanfolyamok ingyenesek (éppen ezért válogatják meg a résztvevőket), és a jelentkezőknek a kurzus díjának térítésén felül - a bejárást megkönnyítendő - diákigazolványt is biztosítanak. Ezeken kívül adható még a mindenkori minimálbér (1996. szeptember: 14.500 Ft) 75 %-ának a 110 %-a, vagy a napi járadék 110 %-a. Indokolt esetben pedig még a szállás és az étkezés költségeinek fedezését is vállalhatják.

Ezek a tanfolyamok kizárólag a munkanélküliek számára indulnak (mindegyik szakképesítést ad), a fentebb ismertetett kedvezményekkel segítve őket. Azonban a legjobb szándék ellenére is sokan csak nehezen, vagy egyáltalán nem vehetik ezeket igénybe (pl. kisgyermekes anyák, elzárt települések lakói, alulképzettek).

Ezekon kívül indulnak persze egyéb átképző kurzusok is, de ezek egyrészt előképzettséget és / vagy elég sok pénzt igényelnek, és bár modern képzést nyújtanak (nyelvtanfolyamok, számítógép-kezelői és programozói képzés), de a fentebbi okok miatt ezeket igazából nem a munkanélkülieknek találták ki.

4.5. Előnyugdíj

Utoljára maradt, de egyáltalán nem utolsósorban a két legnépszerűbb megoldási stratégia, melyek közül azonban egyik sem igazi megoldás, mindössze a problémák későbbre halasztása, mintegy a szőnyeg alá söprése.

Az egyik lehetőség az előnyugdíj. A részmunkaidő alkalmazásához hasonlóan ez a lehetőség is inkább a meglévő munkaerő megtartását segíti elő, ráadásul az előnyugdíjat igénybe vevő dolgozó esetében a munkáltató megszabadul az elbocsátással járó terhektől is. A korábbi időszakban ez a forma nagy népszerűségnek örvendett, ám az idén - még nem tisztázott okokból - eléggé jelentős csökkenés következett be az előnyugdíj-kérelmek számában.

4.6. Közhasznú munkavégzés

Egyre inkább nő a szerepe. Ezt tovább erősítette az az 1996. szeptemberben hatályba lépett törvény, amely kimondja, hogy a jövedelempótló támogatás két év elteltével csak abban az esetben folyósítható tovább újabb két évig, ha a tartósan munkanélküli illető 90 nap munkaviszonnyal rendelkezik. Miután a törvény nem írja elő, hogy ez a munkaviszony nem lehet közmunka, ezért - úgymond legegyszerűbb megoldásként - az önkormányzatok egyre nagyobb arányban alkalmazzák. Már az idei évben is így akadályozták meg a tartósan munkanélküliek mintegy 90 %-ának esetében azt, hogy kikerüljenek az ellátásból. Másrészt jobb híján az állami támogatási rendszer is ezt preferálja, mert még mindig ez a legolcsóbb módszer. Mivel a legkevesebb utánajárást igénylően erre adnak pénzt, így törvénytörően ez a forma válik tehát uralkodóvá.

Azonban ez sem igazi megoldás, ahogy azt a jó néhány önkormányzat által kiadott „alibi-munkálatok” is jelzik. Gondot jelent az is, hogy egyes munkákat olyan emberekkel végeztetnek el, akiknek nincs meg hozzá a megfelelő képzettségük (pl. kazánfűtés). Másrészt a jövedelempótlós a közmunkavégzés letelte után is jövedelempótlós marad, és semmivel nem lesz könnyebb elhelyezkednie a későbbiekben. Ehhez persze igen erőteljesen hozzájárul az is, hogy a közmunkát végzők mintegy 85-90 %-a betanított- vagy segédmunkás, tehát nem túlzottan kvalifikált munkaerő.

Valamennyi közmunka közül messze a leghasznosabbak a környezetvédelmi céllal meghatározottak, ráadásul ezeknek a száma igen öröndetesen nő, bár még korántsem használják ki valamennyi lehetőséget. Más kérdés ugyanakkor, hogy a Baskón beindult fásítási program például mindössze három embernek biztosított tartósabb munkát, de legalább történt valami. A kellemeset összekapcsolva a hasznossal, ma már az árvízvédelmi töltések felújítását is közmunka keretében próbálják megoldani. Ezekre a munkálatokra valóban nagy szükség van, de az még kérdéses, hogy ezek mekkora hatásfokkal fognak megvalósulni.

Összegezve tehát elmondható, hogy ezt a megoldási terápiát egyre hasznosabb célok érdekében használják fel, és viszonylagos olcsósága is minél szélesebb körű alkalmazására csábít. Ennek ellenére továbbra is elmondható, hogy csak rövid távon használható megoldás, a távolabbi jövőre nézve azonban nem oldja meg a gondokat, és azok tovább fognak szaporodni, ha nem sikerül hosszú távon is használható megoldást találni. Ehhez azonban az egész országban beinduló fellendülésnek kellene bekövetkeznie, mert a tartósan munkanélküliek foglalkoztatásának problémája túlnyúlik az egyes kistérségek keretein, önmagukban nem lehetnek képesek a megoldására.

5. A munkanélküliségi mutatók változásai 1996. szeptember és 1997. május között

5.1. Borsod-Abaúj-Zemplén megye jellemzése

A rendelkezésemre álló adatok szerint az 1996. szeptember - 1997. május között eltelt időszak sem hozott gyökeres változást Borsod-Abaúj-Zemplén megyében illetve Szerencs térségében; sőt a munkanélküliségi mutatók némelyike még romlott is azóta. A megyében 1997. március hónapban **59.772** munkanélkülit regisztráltak. Ez a szám 1.473 fővel haladja meg az egy évvel korábbi létszámot; és így a megyei munkanélküliségi ráta 19,7 %-ra emelkedett, mely az országos rátát 8,7 %-kal haladta meg. Tehát annak ellenére, hogy az országban nőtt az üres álláshelyek száma, ebben a megyében még nem éreztetik a hatásukat a máshol tapasztalható pozitív változások, és a munkanélküliség továbbra is igen magas. A 2,5 %-os rátanövekedés feltételezhető okaira a szerencsi térség tárgyalásakor még visszatérek.

Megyei szinten nem történt lényeges változás a munkanélküliek korösszetételében: továbbra is a 26-45 év közöttiek képviselik a legnagyobb arányt (60 %). Az állománycsoportokat tekintve elmondható, hogy a regisztrált munkanélküliek között tovább nő a szakmunkások aránya, és nagyrészt ennek is köszönhetően a fizikai foglalkozású munkanélküliek aránya elérte a 85 %-ot. Az iskolázottsági szintben nem következett be semmiféle javulás: 8 általánosnál alacsonyabb végzettségű a munkanélküliek 9 %-a, legfeljebb 8 általános végzettségű a regisztráltak 1/3-a. Elgondolkodtató - és egyben sajnálatos - tény, hogy az ellátottak között tovább csökkent a munkanélküli járadékban részesülők aránya (21,1 %), míg a jövedelempótló támogatásban részesülők aránya már 53,3 %, és igen magas a nem résztvevők (regisztráltak, de nem ellátottak) aránya is: jelenleg mintegy 24,6 %.

Azt hiszem, hogy a fentebb leírtak igazolják azt a megállapítást, hogy a megye munkanélküliségi gondjai egyelőre csöppet sem enyhültek. A megye vezetése ugyan nem nézi tétlenül az eseményeket (jelenleg is számottevő infrastrukturális beruházások zajlanak; találkozók sorát rendezik, melyeken megismertetik a megye adottságait az elsősorban Németországból érkező reménybeli befektetőkkel, stb.), de a jelek szerint a jótékony hatású eredményekre még várni kell egy ideig.

5.2. Szerencs és körzetének jellemzése

A térségre továbbra is a leépítés a jellemző, mivel a vállalatok célja a minőség és a mennyiség növelése - a lehető legkisebb számú munkaerő mellett. Ezért törvényszerű, hogy a munkanélküliség továbbra is magas, és ennek negatív kihatásaként gyakran az alkalmazásban állók is csak a minimálbért kapják meg a munkáltatóktól - ez pedig növeli a lecsúszás veszélye által fenyegetett emberek és családok számát. Emiatt pedig továbbra is kérdéses marad a válság leküzdésének lehetősége is...

A térségben domináns foglalkoztatási szerepű mezőgazdaságban továbbra is a nehézségek a legfőbb jellemzők. A piacsabályozás nem kielégítő, és továbbra sem jellemző a keresleti és a kínálati oldal kívánatos összhangja sem. Átmeneti fellendülés után az ágazat foglalkoztatási ereje ismét csökkent. Ennek egyik okaként jelölhető meg az a tendencia, hogy a szőlő-

termelésben megjelenő külföldi tőke szintén a korszerű technológia híve, és az emiatt felszabaduló munkaerőt nem alkalmazza tovább.

Az iparban hasonló folyamatok zajlanak le, ugyanis az ipari üzemeknél is jellemző a további létszámleépítés. A Nestlé Hungária Kft. jelenleg 580 fős állandó létszámot foglalkoztat, emellett pedig mintegy 200-250 főt alkalmaz szezonális munkavégzés keretében. A Beghin Say tulajdonában lévő Cukorgyár Rt.-ről nincsenek adatok (újfent elzárkózott az adatszolgáltatás elől), de annyit tudni lehet, hogy az automatizáltság miatt ők kevesebb szezonális munkaerőt foglalkoztatnak. Egyébként mindkét cégre jellemző a megrendelési okokból elég gyakran előforduló kényszerszabadságolások gyakorlata.

A nehézipart képviselő Diósgyőri Szivattyúgyár korábbi létszámának csak a töredékével dolgozott már eddig is, és ennek a létszámnak is csupán a felét képesek a jövőben tovább foglalkoztatni - tehát innen várható a közeljövőben a legtöbb elbocsátás (előreláthatólag mintegy 90 fő). Hasonlóan kritikus helyzetben van a bútoripar is; így az ágazatban csak a műanyagipar mutat némi fejlődést. Javíthatna a térség gondjain, ha Abaújszántón felépülne a tervezett kerékpárszerelő üzem, amely mintegy 40 főt tudna foglalkoztatni.

A szolgáltatói szektorban nem várható jelentősebb leépítés, az egészségügyben ezzel szemben a szerencsi Egyesített Szociális és Egészségügyi Intézet privatizációja miatt várhatóak kisebb leépítések. A kereskedelemben továbbra is a 10 főnél kevesebb alkalmazottat foglalkoztató vállalkozások dominálnak, és a legtöbbjük továbbra is nagyon rövid ideig marad talpon - így mind a tulajdonosok, mind a foglalkoztatottak köre állandóan változik.

Természetesen mivel a térség gazdaságának szerkezetében a kisebb elmozdulások ellenére alapvető változás nem történt, törvényszerűnek mondható az, hogy a munkanélküliek számában tapasztalható éves hullámozás - az egy évvel korábbihoz képest kisebb eltérésekkel - 1996-ban is nyomon követhető volt. 1996-ban az év legnagyobb részében kevesebb munkanélkülit regisztráltak, mint az előző évben (kivéve augusztus, szeptember és október hónapban), de ez a tendencia 1997-re gyökeresen megváltozott: az eddig eltelt öt hónapban mindannyiszor magasabb volt a regisztráltak száma 1996 azonos hónapjaihoz képest.

5.3. A szerencsi kistérség főbb munkanélküliségi mutatói 1997. május hónapban

1997. májusban Szerencs térségében **5.053** munkanélkülit regisztráltak, és ez 833 fővel haladja meg az 1996. május hónapban regisztráltak számát (+ 19,74 %). Ekkor a munkanélküliségi ráta a teljes népességhez viszonyítva 9,36 %, a keresőképes korú lakossághoz viszonyítva 19,43 %, a munkaerő-piaci szempontból aktív népességhez viszonyítva pedig 24,11 %. Meglepőnek hathat a munkanélküliek számában bekövetkezett eléggé jelentősnek mondható növekedés, de ennek viszonylag könnyen magyarázható okai vannak. Természetesen hozzájárultak a közben történt elbocsátások is, de szerencsére a növekedésben nem ezeknek jutott a döntő szerep. Sokkal jelentősebb tényező az ún. nem résztvevők számának emelkedése, mert egyre többen fogják fel a regisztráció előnyeit, és a rendszeres szociális ellátásban részesülők közül sokan továbbra is együttműködnek a kirendeltséggel. Az együttműködés egyébként nagyon is indokolt, mivel a közhasznú munkavégzés szabályaiban ismételt megszorítások történtek, megszűnt a jövedelempótló közhasznú támogatás, és mindenekelőtt a regisztrált szociális ellátásban részesülők elhelyezése anyagilag is támogatható - vagyis jóval több eséllyel kecsegtet. Mindezek ismeretében tehát az az állítás, hogy a munkanélküliek számának növekedése örömdetesnek (is) mondható, már nem is hat annyira paradoxnak. Többen maradtak kapcsolatban a kirendeltséggel, és így némileg csökkent a látns munkanélküliség - de a valódi adatokról még így sem kaphatunk reális képet.

Az üres álláshelyek számában örvendetes gyarapodás volt tapasztalható (az egy évvel korábbi 273-mal szemben idén már 657 állást ajánlottak); vagyis megfordult az üres álláshelyek számának csökkenését jellemző tendencia: míg 1996 májusában 6,57 állás jutott 100 munkanélküire, addig ez a szám ez év májusára pontosan a kétszeresére emelkedett. A munkáltatók igényeire nézve tanulságos, hogy az álláshelyek 48,2 %-át segéd munkásokkal kívánják betölteni, szakmunkásokat várnak az állások 40,64 %-ára, 9,44 % jut a betanított munkásokra (még messze van az édesipari gyárak kampányidőszaka), míg a szellemi foglalkozásúaknak mindössze 1,52 % jut. Ezzel jól párhuzamba állíthatóak az állások betöltéséhez szükséges iskolai végzettség iránti igények: 85,84 %-hoz elegendő a 8 általános elvégzése (4,87 %-hoz még ez sem követelmény), 7,61 %-hoz szükséges szakmunkásképző vagy szakiskola, 1,67 %-os az igény a középiskolát végzettek, felsőfokú végzettséggel rendelkezők számára pedig egyáltalán nincs ajánlat. A munkaadók továbbra is „óvatosak”: 120 napnál hosszabb időre szóló állásajánlat most sincs, 531 állás pedig 20 napos keretben kínál lehetőséget.

A munkanélküliek állománycsoportonkénti megoszlásában nagyobb eltolódások nélkül továbbra is érvényesülnek az eddig is megfigyelhető tendenciák: tovább nő a szakmunkások aránya (39,5 %), a segéd munkásoké azonos szinten maradt (26,48 %)-a betanított munkásokéhoz (22,38 %) hasonlóan -, míg a szellemi foglalkozásúak aránya (11,64 %) kis mértékben csökkent.

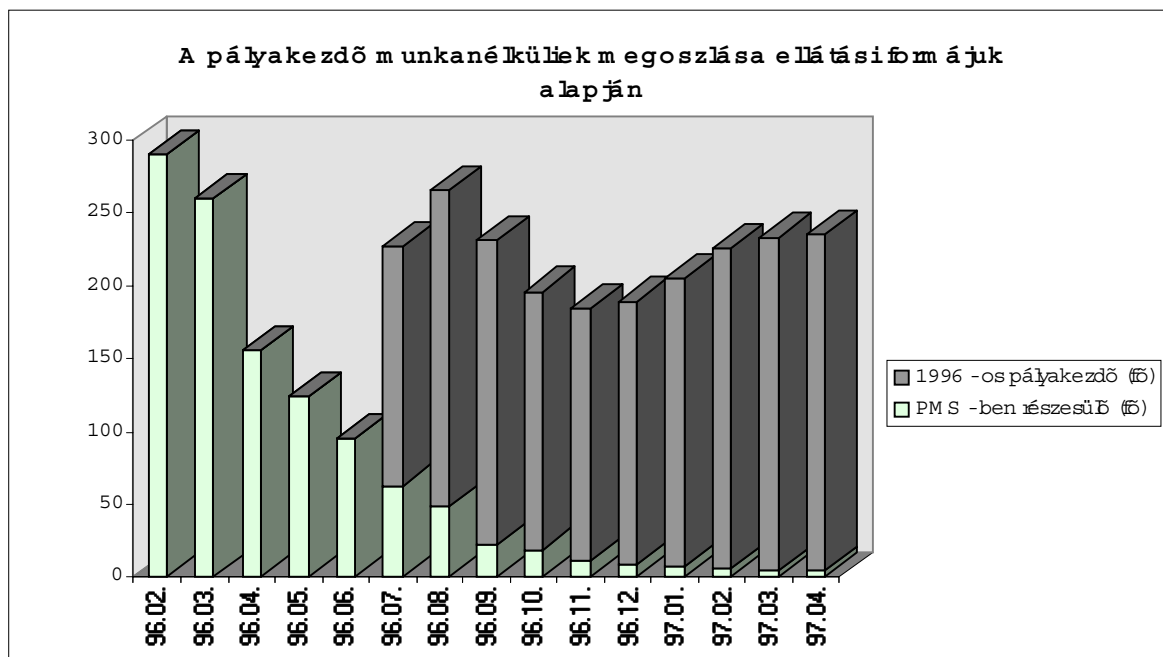
A nemek egymáshoz viszonyított arányában a várakozásokkal ellentétben megállt a nők arányának növekedése: 1997. május hónapban 62,89 % a férfiak, 37,11 % pedig a nők aránya. Ebből még korai lenne levonni bármiféle következtetést, mivel még korántsem biztos, hogy ez a tendencia tartós marad. Azonban érdemes azt megemlíteni, hogy ennek a változásnak talán az az oka, hogy több tartósan munkanélküli személy maradt a regisztráltak körében, és ezek legtöbbször férfiak. Az egyes állománycsoportokon belüli megoszlást nézve viszont érvényesülnek az eddigi trendek. Tovább nőtt a nők aránya a betanított munkások (51,99 %) és a szellemi foglalkozásúak (74,66 %) között, változatlan maradt a segéd munkások esetében (29,22 %), míg a szakmunkások között arányuk egy rövidebb növekedési periódust követően ismét csökkent (22,9 %).

Az életkor szerinti megoszlásban nem történt jelentősebb változás: a munkanélküliek 62 %-át továbbra is a 26-45 év közötti korosztály adja. Említést érdemel, hogy - vélhetően a most belépő korosztály alacsonyabb létszáma és a pályakezdők munkanélküli segélyének (PMS) megszűnése miatt - tovább csökken a 20 év alatti korosztály aránya, mely most 6%-ot képvisel.

A munkanélküliek iskolai végzettségével kapcsolatban elmondható, hogy némileg csökkent a 8 általánost (vagy annyit sem) végzettek aránya: 1997. májusában 46 %-os arányt képviselnek. Ugyanez mondható el a középiskolai végzettségűekről (14,6 %) és a felsőfokú képzettséggel rendelkezőkről (1,07 %) is. Mindezekkel ellentétben viszont tovább nőtt a szakmunkásképzőt vagy szakiskolát végzettek aránya, elérve immár a 38,35 %-os arányt; hüen jelezve ezzel a két iskolatípus tovább mélyülő válságát, a bizonyos szakmákban jelentkező túlkínálat növekedésével együtt.

A pályakezdők helyzetében bekövetkezett legfőbb változást jól szemlélteti a 13. ábra: egyre inkább csökken a még PMS-re jogosultak száma (1997. május: 5 fő). A diagram azt is jól mutatja, hogy az idén már kevesebben regisztráltatták magukat, mint egy évvel korábban. Ahogy erre már fentebb utaltam, ez a közvetlen anyagi érdekeltség hiánya mellett a folyamatosan csökkenő tanulói létszámmal is magyarázható. A pályakezdők esetében az 1997. májusi adatok elemzése értelmetlen lenne, hiszen a friss pályakezdők majd csak a júliusi adatokban

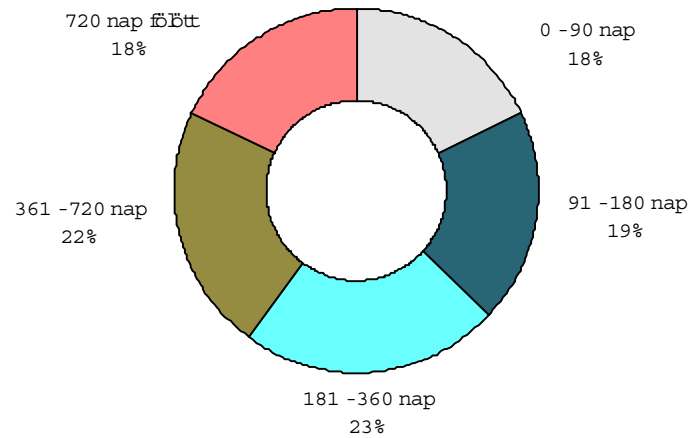
jelentkeznek először (a 90 napos regisztrációs idő miatt) - addig csak az 1996-ról áthúzódó létszámról vannak érdemi információk.



13. ábra

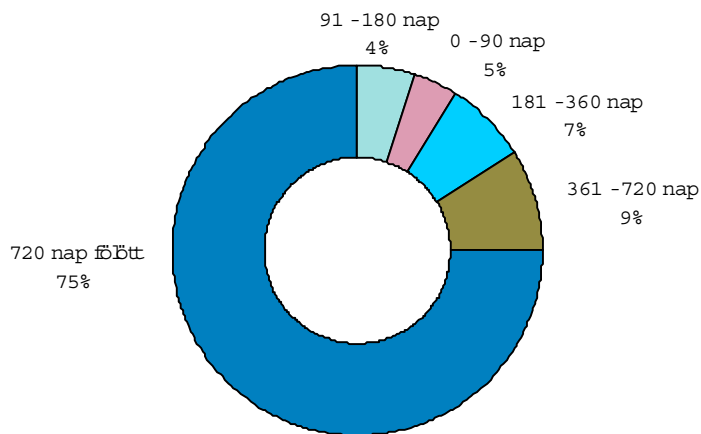
A munkanélküliség időtartamára vonatkozó adatok továbbra is elkeserítő képet mutatnak. Ahogy az megjósolható volt, 1996 végére a közhasznú munkák befejeztével az addig is az ellátásból való kikerüléssel fenyegetett emberek 90 %-a visszakerült ugyanebbe a státuszba. Őket különösen jövőre fogja ismét komolyan fenyegetni ez a veszély, mivel a támogatás további folyósításához 180 napos munkaviszonnyal kell majd rendelkezniük. A munkanélküliség időtartamára vonatkozó adatok arra is nagyon jók, hogy bemutassák a közhasznú munkavégzésnek azt a súlyos hibáját, amely teljes mértékben alkalmatlanná teszi arra, hogy hosszabb távon is megoldja ezeknek az embereknek a problémáját. Ez különösen szembetűnő akkor, ha összehasonlítjuk a 14. és a 14/a. ábrát. A 14. ábrán látható adatok a jövedelempótló közhasznú munkavégzést is figyelembe veszik, így a 720 napnál hosszabb idő óta munkanélküli státuszban lévők aránya 18 %-ra csökken, mivel közhasznú munka keretében mindig ezt a csoportot foglalkoztatták a leginkább. Ha viszont figyelembe vesszük azt a fentebb már említett tényt, hogy ők végül is továbbra is tartósan munkanélküliek maradnak - akkor a 14/a. ábrán látható szomorú ténnyel kell szembesülnünk: a munkanélküliek immár 3/4 része tartozik ebbe a csoportba. Különösen elszomorító - és egyben elgondolkodtató - az a tény, hogy **486 (!)** ember már több mint 3 éve nem talál magának munkalehetőséget.

A regisztrált munkanélküliség időtartama a jövedelem pótló közhasznú munkaviszony figyelembevételével (1997. ápr.)



14. ábra

A regisztrált munkanélküliség időtartama 1997. április hónapban (eltekintve a közhasznú munkaviszonytól)



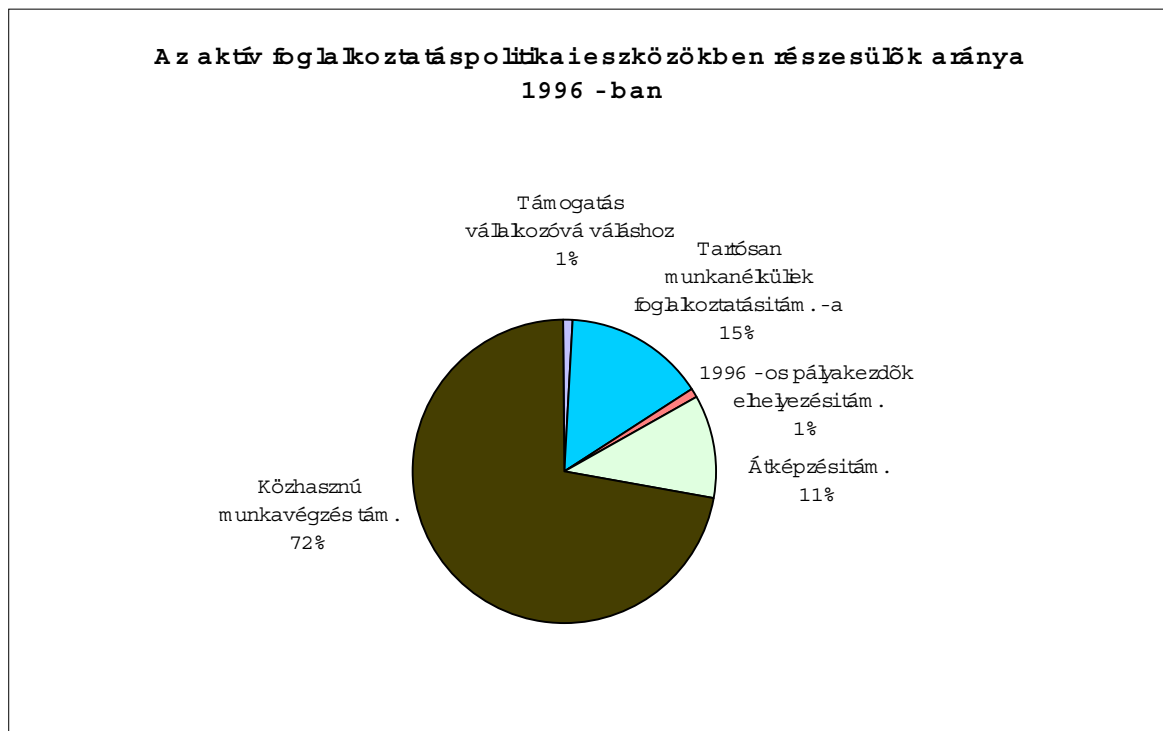
/a. ábra

14

Ezt az igencsak negatív képet nem igazán tudja megváltoztatni az sem, hogy a tartósan munkanélküliek foglalkoztatása örvendetes növekedést mutat (idén már a tavalyi érték kétszerese regisztrálható), főleg az igénybe vehető bértámogatás miatt. Azonban a pénzhiány miatt várhatóan ez a tendencia sem lesz tartós, mivel az erre a célra felhasználható keret gyorsan kimerül - és ez a keret egyébként is meglehetősen szűkös a probléma nagyságához mérten...

A munkanélküliek ellátási formáinak megoszlásában lényeges eltolódás nem történt. Az előre megjósolható volt, hogy a PMS-ben részesülők száma és aránya tovább fog csökkenni: májusban már csak 0,1 %-os arányt képviselnek. 1997. május hónapban átmeneti járadékot már senki sem kapott, de ennek az aránya eddig is jelentéktelen volt. A munkanélküli járadékban részesülők száma kisebb-nagyobb hullámzást mutat ugyan, de mivel a létszám stabilnak mondható (900-1100 fő), ezért arányuk sem változik jelentősen (19,79 % ebben a hónapban). A jövedelempótló támogatásban részesülők száma még mindig növekszik, de arányuk már csak mérsékelten változik (64,36 %). Abszolút létszámát tekintve az ún. nem résztvevők tábora növekszik a leggyorsabban - a fentebb már ismertetett okok miatt. Arányuk egyelőre még nem mutat jelentős emelkedést (15,75 %), de a későbbiekben - a legnagyobb valószínűség szerint - ez is megtörténik majd, mivel a jelenlegi létszám még nem tartalmazza a majdan ebbe a csoportba tartozó 1997-es pályakezdő munkanélkülieket.

A kirendeltség kimutatásai alapján az aktív foglalkoztatáspolitikai eszközökben részesülők között továbbra is csekély azoknak az aránya, akik igénybe veszik a vállalkozóvá válás elősegítéséhez adható támogatást. A 15. ábra szerint az 1996-os pályakezdők elhelyezése sem túl sikeres: a tapasztalatok szerint a munkáltatók bőven válogathatnak a tapasztaltabb munkaerőt képviselő munkanélküliek közül is. Ahogyan arra már utaltam is, a folyósítható bértámogatás miatt örömdetesen nő a tartósan munkanélküliek foglalkoztatása - de ez sem problémamentes, ahogyan már ezt is megemlítettem. Szerencsére azonban a térségben így is tapasztalható, hogy az ilyen módon foglalkoztatottak közül jónéhányan megőrzik állásukat a bértámogatás időtartamának kimerülése után is. Az átképző tanfolyamok finanszírozása az adatok szerint mintegy 11 %-ot képviselt. Ebből 1996-ban 9 helyi tanfolyamot szerveztek (pl. titkár-ügyintéző, vámügyi ügyintéző, mérlegképes könyvelő, stb.), melyek keretében 240 fő részesült képzésben. A tapasztalatok azt mutatják, hogy a tanfolyamokon végzetek mintegy 65-70 %-a egy éven belül el tud helyezkedni.



15. ábra

Az ábra azt is tanúsítja, hogy a térségben továbbra is a közhasznú munkavégzés a „legnépszerűbb” stratégia a munkanélküliség csökkentésének érdekében. 1996-ban 330 főt foglalkoztattak normál, 765 főt környezetvédelmi célú, 906 főt pedig jövedelempótló közhasznú munkavégzés keretében. Erre 1997-ben már nem lesz lehetőség, mert csak a normál és a környezetvédelmi célú közmunkák esetében van meg hasonló létszám foglalkoztatására a pénzügyi keret. Az emellett jelentkező másik, súlyosabb gondra (a jövedelempótlósok a közmunkák végeztével is azok maradnak) már utaltam a korábbiakban.

Arról, hogy az előnyugdíj mennyire alkalmazott megoldás a munkáltatók részéről, nem sikerült pontos képet kapnom: csak annyi információ van, hogy az előnyugdíjazások száma a korábbi csökkenéssel szemben valószínűleg ismét emelkedni fog. A részmunkaidős alkalmazás továbbra sem népszerű megoldás, bár 1997. május hónapban már 2 fő részére hirdettek meg részmunkaidős állást - és az előzményeket ismerve már ez is valami. A munkahelyteremtő beruházásokról azonban továbbra sem lehet elmondani semmi jót, mivel egyáltalán nincsenek (legalábbis a kirendeltséghez senki sem fordult az ezt támogató pénzügyekért), illetve maximum terv szintjén léteznek.

6. Összefoglalás

A sok-sok negatívum bemutatása után nagyon szerettem volna pozitív jövőkép lefestésével befejezni a dolgozatot, de sajnos semmi nem ad reális alapot az optimizmusra (jó példa erre, hogy az állások még a munkaügyi irodában sem mondhatók teljesen biztosnak, pedig munka aztán igazán bőven van...). A vizsgált időszakban Szerencs körzetében néhány pozitív változástól eltekintve alapjában véve nem változott a helyzet. A munkanélküliség továbbra is igen magas, és remény sincs a csökkenésére belátható időn belül. Ha meg is épül az abaújszántói kerékpárszerelő üzem, ez nem lesz képes ellensúlyozni a Diósgyőri Szivattyúgyártól történő elbocsátásokat, és a regisztrációban csak később megjelenő újdonsült pályakezdő munkanélküliek is tovább fogják növelni a munkanélküliséget. Nincs ok tehát az optimizmusra, mert a mai helyzetkép alapján úgy tűnik, hogy hosszabb távon kell berendezkedni legalább ilyen szintű munkanélküliségre a térségben. Ugyanakkor kérdéses az, hogy a társadalom meddig képes elviselni ezt a terhet, az anyagi és a humán terheket egyaránt ideértve.

Az sem ad okot a nagyobb bizakodásra, hogy bár az emberek az eltelt hosszú évek alatt már eljutottak odáig, hogy a munkanélküliséget ne fogják fel bűnnek, és ne az egyének lumpenségét lássák mögötte; ugyanakkor az önkormányzatok a legtöbb esetben még mindig nem érezték át a probléma súlyosságát, és a fennmaradás mindennapi gondjai mellett csak a sokadik helyre sorolják a munkanélküliséget. Ezzel pedig igen erőteljesen beárnyékolják a jövőt, hiszen a térségben nem sokadrangú, hanem alapvető probléma a munkanélküliség, és ameddig csökkenteni sem vagyunk képesek ezt a problémát, addig igen erőteljesen megkérdőjelezhető a jövőbeni fejlődés bármilyen lehetősége. Rá kellene jönni többek között - főleg kormányzati szinten - például arra, hogy munkahelyeket nem csak teremteni lehet, hanem megmenteni is.

Ma már saját bőrünkön is tapasztalhatjuk a munkanélküliség igen költséges és romboló hatású következményeit. Tudomásul kellett vennünk, hogy a vártnál jóval súlyosabb és tartósabb problémákat okoz, de még mindig nehezen fogadjuk el a tényt, hogy mindez nem csak „múltó rosszulát”. Az pedig különösen nehezen megemészthető a térség lakóinak számára, hogy a tartóssá vált magas munkanélküliség miatt a térség a közeljövőben valószínűleg nem lesz képes behozni lemaradását az ország fejlettebb régióihoz képest. Ez különösképpen akkor fenyeget, ha az oktatásban hosszú ideig fog érvényesülni a „maradék-elv”, hiszen a fentebb elmondottakból kiderült, hogy a térség legfontosabb problémája az oktatási szerkezet egyoldalúsága, valamint az alulképzettség. Ezek alapján kijelenthető, hogy a térség munkanélküliségi gondjainak csökkentésére kizárólag munkaerő-piaci megoldások nem alkalmasak. Jónéhány más területen (nem lehet elégszer utalni az oktatásra, hiszen a szerencsi szakmunkásképző által beindított szakközépiskolai képzés is inkább csak tűzoltásnak tűnik a helyzet ismeretében) kell tehát alapvető változásoknak bekövetkezniük ahhoz, hogy ne rójon ekkora terheket a térség lakosságára a munkanélküliség és a hozzá kapcsolódó további problémák.

Az egyetlen pozitívum, hogy az emberek mindezek ellenére sem adják fel. Mivel a térség mezőgazdasági jellegű, így törvényszerű, hogy az itt élők a földművelésben keresnek kiutat. Szinte minden családnál jellemző a konyhakert, és az itt megtermelt javak jelentősen csökkenthetik a kiadásokat. Akinek van rá anyagi lehetősége, az a megmaradt TSZ-ek földjeiből is bérelhet, tovább növelve ezzel a megélhetés lehetőségeit. A túlélésért folytatott harc egyik leggyakrabban használt elemévé lépett elő - más lehetőség nem lévén - sajnos a feketemunka is.

A térség tehát nincs könnyű helyzetben. A kivezető utakat azonban keresni kell, még akkor is, ha ma ez szinte lehetetlennek tűnik. A gondok megoldásához azonban segítségre van szükség, mert ez a térség sem képes egyedül a problémák hosszú távú megoldására. Az ország fejlettebb

területeinek is rá kell ébredniük arra, hogy bár a modernizáció legnagyobbbrészt az ő zsebüket fogja igénybe venni, az nekik is ugyanúgy létérdekük, mint a leszakadófélben lévő ország-részeknek, köztük a szerencsi kistérségnek is. A kiutkeresésre azonban ezeknek a térségeknek is van lehetőségük: a mai helyzettel szembeszállva a széthúzás helyett inkább az összefogást kellene megkísérelni - és nem csak szavakban...

Irodalomjegyzék

Aradi M. 1995 Munkanélküliség Borsod-Abaúj-Zemplén megyében 1990-1993 in Társadalmi Szemle 1995 / 2. pp. 27-37

A Központi Statisztikai Hivatal tájékoztatói a gazdaság és a társadalom éves helyzetéről 1989-1994 in Statisztikai Szemle 1990-1995 / 4-5.

A szerencsi munkaügyi kirendeltség havi gépi statisztikái a munkanélküliségi mutatókról 1995. 01.-1997. 05. (Különös tekintettel az 1995. 09., az 1996. 09. és az 1997. 06. havira)

A szerencsi munkaügyi kirendeltség rövid távú munkaerő-piaci prognózisai 1994. II. félév, 1995. I. félév, 1995. II. félév, 1996. I. félév, 1996. II. félév, 1997. I. félév

Bánfalvy Cs. 1994 Lassú változás a magyarországi munkanélküliségben in Társadalmi Szemle 1994 / 2. pp. 81-86

Borsod-Abaúj-Zemplén megye statisztikai évkönyve 1989-1994

Borsod-Abaúj-Zemplén megye rövid távú munkaerő-piaci prognózisa 1996. augusztus

Csaba E. 1992. A munkanélküliség mérésének statisztikai módszerei Magyarországon in Statisztikai Szemle 1993 / 4-5. pp. 349-364

Dövényi Z.-Tolnai Gy. 1993. A munkanélküliség regionális kérdései Magyarországon in Társadalmi-területi egyenlőtlenségek Magyarországon (Szerk.: Enyedi György) Budapest, 1993. Közgazdasági és Jogi Könyvkiadó pp. 143-174

Enyedi Gy.-Tamási P. 1992. A munkanélküliség Magyarországon in Info-Társadalomtudomány 23. pp. 3-6

Fóti J. 1989. Foglalkoztatás és munkaerőpiac az 1980-as években in Statisztikai Szemle 1989 / 6. pp. 349-564

Fóti J.-Lakatos M.-Mészáros Á. 1991. A munkanélküliség Magyarországon in Statisztikai Szemle 1991 / 8-9. pp. 622-639

Javaslat Borsod-Abaúj-Zemplén megye közoktatási feladatellátási, intézményhálózat-működtetési és fejlesztési tervére 1997. június

Késedi F. 1991. A foglalkoztatottság és a munkanélküliség mérése in Statisztikai Szemle 1991 / 7. pp. 554-562

Kollányi M. 1993. Foglalkoztatottság, munkanélküliség, termelékenység in Statisztikai Szemle 1993 / 8-9. pp. 638-650

Lenotti Sándorné 1990. A foglalkoztatottság és a munkanélküliség nemzetközi összehasonlítása in Statisztikai Szemle 1990 / 1. pp. 29-43

Molnárné Venyige J. 1992. A munkaerő-struktúra jellemzői in Statisztikai Szemle 1992 / 7. pp. 557-573

Nagy Gy. 1991. „Aki segélyért jön és én tudok neki munkahelyet ajánlani, azt kiejtem...” in Mozgó Világ 1991 / 1. pp. 96-103

Nagy Gy. 1992. A munkanélküliség mérése in Info-Társadalomtudomány 23. pp. 37-42

- Németi I.** 1992. A nemzetgazdaság főbb munkaügyi jellemzői az 1991. év közepén in Statisztikai Szemle 1992 / 1. pp. 5-13
- Perge Zs.** 1988. Teljes foglalkoztatás - foglalkoztatáspolitikai - munkanélküliség in Valóság 1988 / 6. pp. 20-31
- Petschnig M. Z.** 1994. Négy év - gazdasági folyamatok és tendenciák 1990-1993. In Társadalmi Szemle 1994 / 8-9. pp. 77-87
- Ploetz. Manfred** 1994. Falusi munkanélküliség itthon és külföldön Miskolc, 1994. Regiocon Kiadó p. 297
- Tímár J.** 1992. Foglalkoztatottság, munkanélküliség, foglalkoztatáspolitikai in Info-Társadalomtudomány 23. pp. 15-24

Borsod-Abaúj-Zemplén megye kistérségeinek főbb munkanélküliségi mutatói 1996 augusztusában

Körzetek	Munkanélküliek létszáma	Változás 1995. aug.-hoz képest	Munkaerő igények	Változás 1995. aug.-hoz képest	Munkanélküli járadékban részesülők	Változás 1995. aug.-hoz képest
Miskolc	17836	366	789	315	4225	-1027
Encs	2553	254	38	32	433	-14
Kazincbarcika	6208	129	330	-117	1507	-216
Tiszaújváros	1457	-46	130	26	379	-89
Mezőkövesd	2266	-229	49	-47	691	-24
Ózd	5502	-684	444	27	1304	-273
Sárospatak	2054	-344	44	34	433	-73
S.újhely	3389	22	213	67	933	68
Szerencs	4540	49	176	-169	934	-229
Edelény	3419	448	132	78	797	95
Szikszo	1893	-170	77	53	363	-17
Tokaj	987	8	18	-15	251	40
Putnok	1064	238	68	36	331	147
Gönc	1021	239	40	8	117	-15
Mezőcsát	1474	85	64	16	267	-3
Összesen	55663	365	2612	344	12965	-1630

(Forrás: Borsod-Abaúj-Zemplén megye rövid távú munkaerő-piaci prognózisa 1996. augusztus)

V. táblázat

A nyilvántartott munkanélküliek számának alakulása
Borsod-Abaúj-Zemplén megyében 1987 és 1996 között

Év	Munkanélküliek létszáma (fő)
1987.*	400
1988.*	1100
1989.*	2700
1990.*	13300
1991.*	50000
1992.*	72000
1993.	75873
1994.	58695
1995.	55298
1996.	55663

* Aradi Mária: A munkanélküliség B.-A.-Z. megyében 1990-1993 című cikkében közölt becslő adatok

I. táblázat

Borsod-Abaúj-Zemplén megye és Miskolc népességszámának
alakulása 1987 és 1994 között

Év	B.-A.-Z. megye népességszáma (fő)	Miskolc népességszáma (fő)
1987.	778 659	205 425
1988.	772 494	204 265
1989.	761 963	196 449
1990.	756 926	194 033
1991.	753 020	192 355
1992.	749 063	191 005
1993.	743 835	189 655
1994.	749 568	182 099

II. táblázat

A munkanélküliek száma a szerencsi kistérségben 1995 folyamán

Hónap	Munkanélküliek száma (fő)
Január	4950
Február	5093
Március	4962
Április	4964
Május	4633
Június	4577
Július	4597
Augusztus	4491
Szeptember	4367
Október	4269
November	4494
December	4624

VI. táblázat

A munkanélküliek állománycsoportok szerinti megoszlása

Állománycsoportok	Szerencs 1995. szept.		Szerencs 1996. szept.		B. - A. - Z. megye 1996. aug.
	Létszám	Százalék	Létszám	Százalék	Százalék
Segédmunkás	1163	26.6	1223	27	27.6
Betanított munkás	1066	24.4	1055	23	17.1
Szakmunkás	1555	35.6	1690	37	39.1
Szellemi foglalkozású	583	13.4	593	13	16.2

VII. táblázat

A nemek aránya az egyes állománycsoportokon belül

Állománycsoportok	Szerencs 1995.szept.		Szerencs 1996.szept.	
	Férfi	Nő	Férfi	Nő
Segédmunkás	817	346	866	357
Betanfőttn munkás	516	550	511	544
Szakmunkás	1185	370	1257	431
Szellemifoglalkozású	159	424	155	438

VIII. táblázat

A munkanélküliek életkor szerinti megoszlása

Életkor	Szerencs 1995.szept.		Szerencs 1996.szept.		B.-A.-Z.megye 1996.aug.
	Létszám	Százaék	Létszám	Százaék	Százaék
20 évalett	457	10.5	378	8.3	11.5
21 -25 év között	634	14.5	677	14.8	15
26 -35 év között	1338	30.6	1465	32.1	29.9
36 -45 év között	1271	29.1	1336	29.3	28.1
46 -55 év között	598	13.7	642	14.1	14
56 év felett	69	1.6	63	1.4	1.4

IX. táblázat

A munkanélküliek iskolai végzettsége

Iskolai végzettség	Szerencs 1995.szept.		Szerencs 1996.szept.		B.-A.-Z.megye 1996.aug.
	Létszám	Százaék	Létszám	Százaék	Százaék
8 általános alatti	480	11	494	10,8	8,7
8 általános	1627	37,3	1658	36,3	32,5
Szakmunkásképző és Szakiskola	1490	34,1	1624	35,6	35,8
Szakközépiskola és Technikum	384	8,8	397	8,7	12,9
Gimnázium	335	7,7	327	7,2	7,7
Felbőfűkú	51	1,1	61	1,4	2,4

X. táblázat

A pályakezdő munkanélküliek iskolai végzettsége

Iskolai végzettség	1995-ös pályakezdők		1996-os pályakezdők		Összesen	
	Létszám	Százaék	Létszám	Százaék	Létszám	Százaék
8 általános alatti	0	0	0	0	0	0
8 általános	0	0	6	2,9	6	2,1
Szakmunkásképző	46	63	89	42,6	135	47,9
Szakiskola	5	6,8	13	6,2	18	6,4
Szakközépiskola	10	13,7	44	21,1	54	19,1
Technikum	1	1,7	14	6,7	15	5,3
Gimnázium	9	12,3	24	11,5	33	11,7
Felbőfűkú	2	2,7	19	9,1	21	7,4

XI. táblázat

A munkanélküliség időtartama

Időtartam	Szeptember 1995.		Szeptember 1996.		B.-A.-Z. megye 1996. aug.
	Létszám	Százalék	Létszám	Százalék	Százalék
30 nap alatt	131	3	95	2,1	2,8
31 -180 nap	455	10,4	308	9,1	12,4
181 -360 nap	326	7,5	272	6	8,2
361 -720 nap	590	13,5	493	10,7	12,5
720 nap felett	2865	65,6	3288	72,1	64,1

XII. táblázat

A munkanélküliek ellátási formái

Ellátási forma	Szeptember 1995.		Szeptember 1996.	
	Létszám	Százalék	Létszám	Százalék
Nem résztvevő	632	14,5	452 (661)	9,9 (14,5)
Átmeneti járadék	1	0,02	1	0,02
Munkanélküli járadék	1042	23,9	937	20,5
Pályakezdekők munkanélküli segélye	105	2,4	22	0,5
Jövedelem pótló támogatás	2587	59,2	2940	64,5

XIII. táblázat

Borsod-Abaúj-Zemplén megye főbb népesedési mutatói 1970-1995 között

Megnevezés	1970	1980	1985	1986	1987	1988	1989	1990	1991	1992	1993	1994	1995
Lakónépesség az év végén (1000 fő)	778,2	811,9	798,7	791,5	782,6	771,5	762	756,9	753	749,1	743,8	749,6	745,8
Házasságkötés	6 995	6 259	5 850	5 946	5 122	5 206	5 220	5 301	4 615	4 316	4 357	4 055	4 003
Válás	1 312	1 804	2 032	2 052	1 957	1 632	1 737	1 791	1 747	1 598	1 518	1 559	1 831
Élvezületés	12 843	12 240	10 867	10 756	10 520	10 486	10 522	10 588	10 616	10 129	9 494	10 046	9 411
Halálozás	7 745	9 787	10 431	10 104	9 976	10 020	10 435	10 480	10 514	10 809	11 257	11 014	10 547
Ebből: 1 éven belül meghalt	492	266	202	226	205	194	201	173	201	153	131	130	101
Természetes szaporodás/fogyás	5 098	2 453	436	652	544	466	87	108	102	-680	-1 763	-968	-1 136
1000 lakosra jutó házasságkötés	9	7,7	7,3	7,5	6,5	6,7	6,8	7	6,1	5,8	5,8	5,4	5,4
válás	1,7	2,2	2,5	2,6	2,5	2,1	2,3	2,4	2,3	2,1	2	2,1	2,5
élvezületés	16,5	15,1	13,6	13,5	13,4	13,5	13,7	13,9	14,1	13,5	12,7	13,5	12,6
halálozás	9,9	12,1	13	12,7	12,7	12,9	13,6	13,8	13,9	14,4	15,1	14,8	14,1
term. szap./fogy.	6,6	3	0,5	0,8	0,7	0,6	0,1	0,1	0,1	-0,9	-2,4	-1,3	-1,5
1000 élvezületthez jutó 1 éven belül meghalt	38,3	21,7	18,6	21	19,5	18,5	19,1	16,3	18,9	15,1	13,8	12,9	10,7

(Forrás: Borsod-Abaúj-Zemplén megye statisztikai évkönyve 1995)

III. táblázat

Borsod-Abaúj-Zemplén megye kistérségeinek főbb népesedési mutatói 1995-ben

Kistérség	A települések száma	Terület (km ²)	Lakónépesség az év végén			Élvezületés	Halálozás	Vándorlási különbözet
			fő	a megyei %-ában	1990=100,0			
Miskolci	42	1 058	280 482	37,6	96,7	11,7	13,2	- 2,9
Edelényi	46	739	36 217	4,9	101,7	15,6	14,4	- 6,2
Encsi	55	796	35 266	4,7	102,1	15,6	13,5	- 4,7
Kazincbarcikai	32	504	66 349	8,9	97,1	12,0	12,2	- 4,1
Mezőkövesdi	23	724	47 110	6,3	100,0	10,6	16,8	+ 1,4
Ózd-putnoki	28	550	77 696	10,4	99,0	13,7	15,5	- 7,9
Sárospataki	16	478	28 610	3,8	100,4	11,3	16,8	+ 0,3
Sátoraljaújhelyi	36	712	44 896	6,0	98,9	14,2	15,4	- 9,0
Szerencs-tokaji	32	837	63 877	8,6	99,4	12,5	15,1	- 1,2
Szikszói	24	312	19 934	2,7	101,8	13,8	15,6	+ 1,1
Tiszaújvárosi-mezőcsáti	20	539	45 365	6,1	100,6	12,9	12,6	- 2,2
KISTÉRSÉGEK ÖSSZESEN	355	7 247	745 862	100,0	98,5	12,6	14,1	- 3,4

(Forrás: Borsod-Abaúj-Zemplén megye statisztikai évkönyve 1995)

IV. táblázat

