

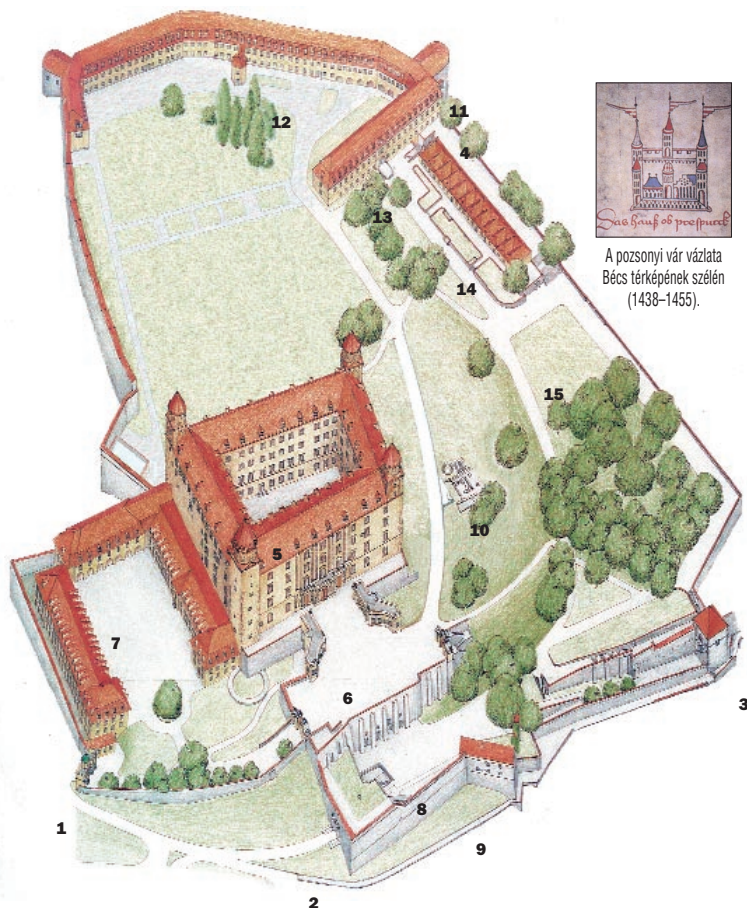


Pozsony A vár



BRATISLAVA

A pozsonyi vár területe



Legenda: 1. Bécsi kapu 2. Lipót-kapu 3. Zsigmond-kapu 4. Miklós-kapu 5. Várpalota (A Szlovák Nemzeti Múzeum történeti tárlata; a Szlovák Nemzeti Tanács reprezentációs terme) 6. Disz tér 7. Épület a nyugati teraszon 8. Lipót-udvar 9. Ház a déli előbástyán 10. A nagymorva bazilika és a Legszentebb Megváltó-templomának területe 11. Luginsland bástya 12. Az északi várfalon álló épület 13. A Miklós-kapu melletti épület 14. Várborozó 15. Szent Erzsébet-szobor

A vár épülete csaknem négyzet alapú, 115 láb magas. Négy emeletnyi magasságba emelkedik, s nagyon kellemes látványt nyújt mindazoknak, akik távolról tekintenek rá. Úgy épült fel, hogy messze kimagasodjon a védműrendszerből, s olyan külsőt nyerjen, amellyel nem büszkélkedhetik semmilyen más várépület egész Magyarországon.

Bél Mátyás: Hungariae novae Notitia historico-geographica, 1735

A POZSONYI VÁR

A pozsonyi vár hosszú évszázadok óta a város – a jelenlegi Szlovákia fővárosa – panorámájának elválaszthatatlan része. Különböző korokban más és más alakban magasodott fölé: mint magaslati település, vár, erődítmény, várkastély, vagy éppen mint málladozó várrom. Képe visszatükröződött a Duna folytonosan változó folyásában, a városkép másik elválaszthatatlan elemében.

A Kis-Kárpátok délnyugati gránitgerincén elhelyezkedő pozsonyi várdomb benépesülésének kezdetét és fejlődését nagyban befolyásolta előnyös fekvése. Fontos kereskedelmi útvonalak csomópontjában helyezkedett el, nem messze attól a természetes kaputól, ahol a Duna utat lel a Kárpátok és az Alpok között, és termékeny belföldi deltává árad szét. A szirtnyelvet délről a Duna, keletről és részben északról merészen magasuló hegyormok védték; a nyugati vonalon a Kis-Kárpátoktól meglehetősen meredek mélyedés választotta el. További kedvező tényező volt a dunai átkelést biztosító gázló a várdomb közelében.

A város benépesülésének első nyomai a késő kőkorszakba nyúlnak vissza (eneolit), körülbelül 4500 évesek. A várdombon ekkor védett magaslati település létezett, amelyet a bádeni kultúra népe lakott. A mai várkastély alagsorában és a magaslat további pontjain is eneolit kori, tipikus vájatos díszítésű, ún kannelúras edények – tálak, fazekak, csészék – töredékeire leltek.

A régészeti leletek tanúsága szerint a várdombot a korai vaskorban (a hallstatti kultúra korában, i. e. 600-500 körül) további erőteljes betelepülési hullám érintette. A finoman kidolgozott és gazdagon díszített, vasra emlékeztető, csillogó grafitfelületű kerámiaedények mellett a mai északkelti torony alatt a kutatók meglették egy sziklapadozatba vájt tűzhelyű házikó alapjait, s nem messze egy további hasonló építmény nyomaira is rábukkantak. A feltételezések szerint ezek a házikók a nagyobb terület védelmi feladatait ellátó várhelyhez tartoztak.



A várdomb jelentősége tovább nőtt az újabb vaskorban (a latén kultúra korában), az időszámításunk előtti utolsó évszázadokban, amely a mai Pozsony területén létezett fejlett kelta oppidum, egy városi jellegű település fennállásával magyarázható. Az i. e. 1. század

Az újkőkorból származó leletek (kb. i. e. 2500).



Kelta pénzermék, ún. biatekek (i. e. 1. sz.).

derekán vert kelta érmék („biatekek”) és más jelentős régészeti leletek a Pozsony és környéken élő kelták technikai és kulturális fejlettségéről tanúskodnak.

A rómaiak, akik az i. e. 1. század végén birodalmuk határát kitolták a Duna középső folyásáig, szintén otthagyták jelenlétük nyomait Pozsonyban és a várdombon. A rómaiak építőtevékenysége a vármagaslaton főleg az építkezési anyagok széleskörű másodlagos fölhasználásával bizonyítható: megmunkált kőhasábokat, különböző architektónikus elemeket, feliratos kőfragmentumokat, téglákat leltek itt a XIV. légió bélyegeivel.

emeket, feliratos kőfragmentumokat, téglákat leltek itt a XIV. légió bélyegeivel.

A stratégiailag jelentős várdomb nem maradt elhagyatott a Nyugatrómai Birodalom felbomlása után sem, azonban azon népek jelenléte, melyek az 5–6. században e területen áthaladtak (hunok, osztrogótok, herulok, longobárdok), illetve letelepedtek (szlávok, avarok), a Nagymorva Birodalom időszakáig, a 9. századig nem támasztható alá.

A 9. század közepén a régészeti feltárások tanúsága szerint a magaslaton hatalmas, fából és fából felhúzott várfallal megerősített szláv vár állt, körülbelül 5,5 hektárnyi, szabálytalan ovális alakú (megközelítőleg 300 x 200 méteres) alapterületen. Az objektum határai csak minimálisan különböztek a későbbi gótikus vár területétől. A Nagymorva Birodalom fennállása alatt a várterület feltehetően fontos közigazgatási, egyházi és védelmi funkciót töltött be. Számos kő- és faépítmény volt található a területén. A jelenlegi Koronatorony közelében kis, kétértemes (12 x 5,5 m alapterületű), megmunkált kőhasábokból felépített palota maradványait tárták fel, a délkeleti sarok közelében pedig egy fagerendákból ácsolt, kővel aláfalazott, tűzhelyet is tartalmazott házíki alapjai kerültek elő (ez utóbbi a feltárás óta szabadtéri régészeti emlékként megtekinthető). A palota körül az építészeti maradványok tanúsága szerint további szállások is léteztek.

A fennsík tetejétől keletre a 9. század második felében háromhajós bazilika épült, amely 13 méteres külső szélességével a legnagyobbak közé tartozott a Nagymorva Birodalom területén (a hosszát nem sikerült megállapítani). Építésénél nagy mennyiségben felhasználták a római kori építmények alapanyagait. Belső terét freskók, valamint figurális és növényi motívumok díszítették. A templom mellett temető terült el, melyből értékes nagymorva ékszerleletek kerültek elő. A bazilika a 10. századig állt fenn, amikor déli oldalán masszív körörfűtő épült. A temetőben a 13. század elejéig helyezték örök nyugalomra halottaikat a vár és környéke lakói.

A Nagymorva Birodalom felbomlásának idejéhez kapcsolódik a pozsonyi várról szóló első írásos említés. A korabeli salzburgi annalesekben említik a Brezalauspurc melletti nagy csatát 907-ben, melyben a honfoglaló magyar törzsek megverték a bajor sereget, ami lehetővé tette, hogy fokozatosan az egész Kárpát-medencét uralmuk alá vonják.

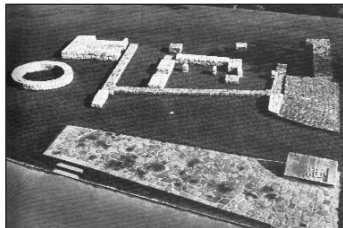
A 11. század elején a bazilika helyén új templom épült. Az írásos dokumentumok a Legszentebb Megváltó-templomának nevezték. Építéséhez a nagymorva bazilika falainak és pilléreinek maradványait is felhasználták. A templomhoz hozzáépítették a prépostság épületét, a temető területén pedig kútszerű csontházat alakítottak ki (a bazilika és a fölé rétegződő épületek helye a régészeti feltárás után kegyeleti régészeti lelőhelyé lett átalakítva, az építmények maradványait a konzerválás után betemették, körvonalaikat a felszínen kijelölték).



A Nagymorva Birodalom széthullása nem jelentette a várdombon található település folytonosságának megszakadását. Sőt, jelentősége megnőtt, mert az új államalakulat, a Magyar Királyság egyik végvárává vált. A vár pontos rajzát ebből az időből nem ismerjük, a korabeli írásos emlékekből azonban kiderül, hogy a 11. század elejétől királyi vár volt. Később a vármegye központja lett, amely élén a főispán állt, majd a prépostság és a káptalan, valamint a káptalani iskola székhelyévé vált. Több magyar uralkodó tartózkodott itt hosszabb-rövidebb ideig, legtovább valószínűleg Salamon, aki 1073–1074-ben a várat meg is erősítette.

A várhoz terjedelmes várbirtok tartozott: számos jobbágytelepülés a vár alján és a környéken, elsősorban a Csallóközben. Ezen települések lakosságából származtak a feudalizmus alatt a várszolgák, s kezdetben a vár helyőrségének egy része is. A történelmi oklevelek tanúsága szerint a vár gyakran vált idegen, főleg cseh és német hadak támadásának célpontjává. Ugyanakkor csak ritkán sikerült bevenniük: 1042-ben III. Henrik német császár, 1146-ban az egyesített szász és bajor sereg volt sikeres. A 11 és 12. században a várat az Árpád-ház tagjainak belviszályai is érintették. Az építmények tovább bővültek: a 12. század második felében kétértemes, földszintes palota épült a várfal szomszédságában, a fennsík nyugati szélén.

1189-ben a pozsonyi várban tartózkodott I. Barbarossa Frigyes német-római császár, aki Pozsony térségében gyűjtötte össze a harmadik keresztes hadjárat seregét. A hagyomány szerint 1211-ben a várban tartották II. András négyéves lányának, Erzsébetnek az eljegyzését türingiai Lajos örgróffal. Erzsébetet – aki felnőtt korában a szegények, betegek istápolója volt, s 1229-ben Magdeburgban megalapította a Szent Erzsébet-rendet – halála után, 1235-ben szentté avatták.



A 9. századból származó nagymorva bazilika és a 11. századból származó Legszentebb Megváltó-templomának mai területe.



A pozsonyi vár a 11. században a Bécsi-krónika ábrázolása szerint (1358).

A 13. század elején megszűnt a vár egyházi szerepe. A pápa jóváhagyásával előbb a prépostság (1204), majd a Legszentebb Megváltó temploma (1221) is a Váraljára költözött, ahol később maga a város fejlődött ki.

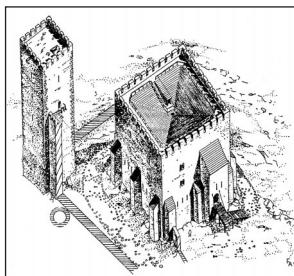
A pozsonyi vár ebben az időszakban az ország legjobban védett erődítményének számított, ami 1241-ben, a tatárjárás idején be is igazolódott. Bár a tatár hordák a környéket feldúlták, a vár – a többi várhoz és alaposan

megerősített helységhez hasonlóan – sikeresen ellenállt a támadásoknak. Éppen ezért IV. Béla a továbbiakban céltudatosan támogatta az új várak (elsősorban kővárak) építését, s a már meglévők megerősítését.

Nem sokkal a tatárjárás után a pozsonyi vár is új alakot kapott. 1245-ben a régi paloták helyén már hatalmas lakótorony állt (22 x 22 m alapterületű, megközelítőleg azonos magasságú). A vastag külső falak 12 támasztópillérrel voltak biztosítva. A tornyot saját költségükön építették fel Leka és Péter várjobbágyok (a fogalom eredetileg a szabad harcosokat, a lovaghoz hasonló jogállású személyeket jelölte) fivéreikkel, ennek fejében a királytól megkapták Nekyje jobbágytelepülést (a torony és a román stílusú palota alaprajza ma sötét kövezzel van kijelölve a nyugati váruddarban és az árkádokban). A lakótoronyt sáncfalak védték, a védműrendszerhez a 13. század 50-es éveitől a délnyugati oldalon – a lakótorony közvetlen közelében – emelt magasabb őrtorony is hozzátartozott, amelyet Roland ispán építtetett, aki egyébként a kerítőfalat is rendbe hozatta. A tornyok tetejét és a várfalakat fogas falpárkányzat szegélyezte. A későbbiekben magasabbra emelt őrtorony ma is létezik, Koronatoronyként ismerjük, mivel a 16–18. században itt őrizték a koronát és a további uralkodói jelvényeket.

A vár déli oldalának védelméhez a gázló közelében épült Duna-parti Víztorony megerősítése is hozzájárult. Az új tornyot János pilisi apát költségén 1254-ben építették; az apát egyike volt a vámszedőhelyként is szolgáló gázló vámbérlőinek.

A 13. sz. második felétől a 14. sz. elejéig a vár nemegyszer hatalmi harcok tárgya volt. 1273-ban a várat rövid időre II. Přemysl Otokár cseh király foglalta el; 1286-ban Kőszegi Miklós tartományúr vette be erőszakkal, egy évvel később pedig Albrecht osztrák herceg szállta meg. Őt 1291-ben Csák Máté, a lázadó trencsényi oligarcha űzte ki, aki a pozsonyi főispán címet is megszerezte.



A lakó- és őrtorony a 13. század közepén (A. Fiala mérnök rekonstrukciós rajza).

Ugyanebben az évben III. András Pozsonyt szabad királyi várossá emelte. A város ezzel kikerült a főispán hatásköréből, s több szempontból is a vár vetélytársa lett. Ezek után a vár közigazgatása alá már csak az erődítetlen Váralja tartozott. 1302-ben a várat Rudolf osztrák herceg vette birtokába, akinek fennhatósága alól 1312-ben az Anjou-házi Károly Róbert szerezte vissza.

Az elkövetkező időszakban, főleg a visegrádi királyi vár felépítése után a pozsonyi vár jelentősége nagymértékben csökkent. A 14. sz. végén a várnak morva helyőrsége volt, mivel Luxemburg Zsigmond 1385-ben elzálogosította morva rokonainál. A zálog lejárta után (1389) a pozsonyi főispánok többnyire továbbra is morva és cseh nemesek voltak. 1390-ben a Váralja déli része is kikerült a vár fennhatósága alól. A várbirtokhoz ezután már csak a vár alatti térség egy kis része tartozott a keleti hegyoldalon, a Szent Miklós-templommal együtt, amelyet a 14. század derekán építettek egy korábbi rotunda helyén.

A 15. sz. húszas-harmincas éveiben a cseh husziták fenyegetése, valamint Luxemburg Zsigmond törekvései hatására – aki uralkodói rezidenciát akart itt kiépíteni – a pozsonyi várdombon nagyobb változtatásokat eszközöltek. Ebben az időszakban húzták fel a külső várfalakat, majd az impozáns várpalatot és több más objektumot. A gótikus várfal alapvetően az eredeti fa és föld alapanyagú védőfal belső vonalát követte. A várfal építésére a parancsot a király 1423-ban adta ki, a munkálatokat Rozgonyi István és György főispán irányította. A vár északnyugati és északkeleti hajlatában két kimagasló, masszív ágyúbástyát emeltek, melyek közül az elsőt nem nevezték el, a második viszont a környékre nyíló szép kilátás miatt a Luginsland nevet kapta. A 30-as években a várfal délkeleti és délnyugati sarkában két kaput alakítottak ki. A délkeleti kapu a városból felvezető úton fennmaradt, s ma a vár építészeti ékességei közé tartozik. Nevét Zsigmond után kapta, de mivel egykor tévedésből Korvin Mátyás uralkodásának idejére helyezték az építését, helytelenül Korvin-kapuként is emlegetik.

Magát a várpalatot 1431-ben kezdték építeni. Az építkezés a várdomb egész területére kiterjedt, beleértve a 13. században emelt lakótorony helyét is. A tágas belső udvarú, négyszárnyú palota alaprajza szabálytalan trapéz alakú volt. A palota szárnyai különböző hosszúságúak voltak, megközelítőleg a négy égtáj irányát követték. Az északi szárny 85,6 m, a déli 83,1 m (ebből 9,85 m a Koronatorony), a nyugati 77,65 m (ebből 9,9 m a Koronatorony), s a legrövidebb, a keleti szárny 60,1 m hosszú volt. Mivel minden egyes szárny más-más feladatot látott el, építészeti megoldásuk sem volt azonos.

A Dunára tekintő déli szárny, melyben az első emeleten a királyi lakosztályt helyezték el, volt a legjobban kiépítve; homlokzatát gazdag kő-



A 15. század első feléből származó gótikus Zsigmond-kapu.

faragásokkal díszítették. A szárny közepén elhelyezett díszkapu máig fennmaradt, a vár felújítása során ismét megnyitották. A déli szárny udvari falának ékessége a 10 m hosszú kétszintes loggia volt, amely páholyként is szolgálhatott a lovagi tornákon és a vándordalnokok fellépésekor. A keleti szárny földszintjét és első emeletét egy 33,2 m hosszú és 10,8 m magas helyiség foglalta el, amelyet Lovagteremnek neveztek (ma ez az Alkotmány terme); bejárata a várudvából nyílt, s a külső oldalról csupán néhány egyszerű, téglalap alakú ablak biztosította a megvilágítását. A Lovagterem fölött egy másik díszterem helyezkedett el, melyet egy sor hármastagolású ablak világított meg.

A nyugati szárnynak kimondottan védelmi funkciója volt. A 7,5 m vastag falba lőréseket és ágyúknak kialakított helyiségeket építettek ki. A fal felső része kőből készült díszes tartóaljazaton álló védőjáraton végződött. A palotához kapcsolódott a délnyugati sarkában álló, 13. századból származó őrtorony (a Koronatorony) is, amelyet később magasabbra emeltek és tetővel fedtek be.

Az 5,5 m vastag külső fallal ellátott északi szárnyban különböző gazdasági helyiségek voltak. Alatta, valamint a nyugati szárny alatt a hatalmas pincékben élelmiszerraktárak helyezkedtek el. A kétszintes palota külalakja az északkeleti sarokban egy nyolcszögű, karcsú tornyocskával egészült ki.

A palota biztonsági okból mély és széles várárokkal volt körbekerítve (a déli oldalról ma is megfigyelhető), amelyen át csak egy felvonóról biztosították a bejutást. A vár az ivóvizet egy 1434–36-ban a sziklába vájta, 84,5 m mély kútból nyerte.

Az 1434-ből származó történeti forrásokból értesülhetünk arról, hogy a palota felépítéséért Rozgonyi György főispán volt a felelős, a munka megszervezését Berényi Kakas Jánosra bízták, az építésvezetői teendőket pedig a császári főépítész, az erlingi Konrád mester látta el. Az építkezésen a hazai kézműveseken és napszámosokon kívül bajor, cseh és francia mesterek és kézművesek is dolgoztak. A gótikus építkezéssel kialakult a vár jellemző vonásainak alapja, mely az elkövetkező korszakokban tovább formálódott.

Mivel Luxemburg Zsigmond halálakor, 1437-ben a palota még nem volt teljesen befejezve és berendezve, nem lehetett az uralkodó székhelye. Jól szolgált viszont paradox módon utódjának, Habsburg Albertnek, aki egy ideig itt tartotta fogva Zsigmond özvegyét, Cillei Borbálát. A vár a későbbiekben sem szolgált állandó királyi rezidenciaként. Sem Zsigmond unokájának, V. („Posztumus”) Lászlónak – aki számára gyámja, Hunyadi János királyi lakosztályt rendezett be – , sem Korvin Mátyásnak, aki szívesebben tartózkodott a városban, sem a lengyel Jagellóknak, Ulászlónak és II. Lajos-



A várkutat 1434–1436-ban ásták ki, a helyiséget a 16. században átalakították.

nak, akik uralkodása idején a vár inkább pusztulásnak indult. A vár sorsa csak 1526-ban a magyar sereg mohácsi veresége után vett fordulatot.

Rögvest a mohácsi csata után éppen a pozsonyi várba szállították át Budáról és Visegrádról a királyi kincstár jelentős részét: luxuscikkeket, művészeti alkotásokat, egyházi ékszereket, öltözeteket és ereklyéket. Az átszállított kincsek között volt a királyi jelvények egy része is – a koronázó kard, a jogar és az arany országalma. Az értéktárgyakat 1527 novemberéig őrizték a palotában, majd nagy részüket Bécsbe szállították, s az ebből nyert nemesfémekből 800 ezer arany értékben pénzérmekeket vertek, az összeget a török elleni védekezésre szánták. A királyi kincstárral kapcsolatos rövid epizódnál lényegesen fontosabb volt az a tény, hogy 1531 után fokozatosan Pozsonyba költözött át az ország valamennyi központi állami és egyházi intézménye. 1536-ban Pozsony hivatalosan is Magyarország fő- és koronázóvárosává, a vár pedig a magyar király legfőbb székhelyévé vált. Többször ülésezett itt a magyar rendi országgyűlés, és más jelentős gyűlésekre is sor került a területén.

A vár azonban nem felelt meg az új igényeknek és szükségleteknek, ezért I. Ferdinánd az országgyűlés 1552. évi ülésén elrendelte az átépítését. Az országgyűlés egyúttal elfogadta azt a határozatot is, melynek értelmében a királyi jelvényeket ezután a pozsonyi várban őrizték. A pozsonyi vár reneszánsz stílusú átépítésére 1552 és 1562 között került sor, az olasz építész és festőművész, Pietro Ferrabosco irányítása alatt. Az átépítés, ha nem is egyformán, a palota mind a négy szárnyát érintette, leginkább azonban a keletit, amely ezután az ország legmagasabb rangú tisztségviselői és a jelentős vendégek szálláshelyéül szolgált. Megszűnt a Lovagterem, belső terét két szintre osztották. Az itt és a déli királyi szárnyban található gótikus ablakokat derékszögös reneszánsz ablakokkal helyettesítették, ami jelentősen megváltoztatta a homlokzat külalakját. A déli szárny udvari faláról eltávolították a hatásos loggiát. A palota bejáratát a délkeleti sarok irányába mozdították el (a bejárat külső kapuja megfigyelhető a palota falában; a belső kapu fennmaradt, s ma a Nagymorva terem előterének bejáratát képezi.)

A reneszánsz átépítési munkálatok befejezése után egy évvel, 1563 szeptemberében koronázták meg II. Miksát, az első uralkodót, akinek Pozsonyban helyezték a fejére a koronát. Az uralkodót a Szent Márton-dómban koronázták meg, ahova erre az alkalomra átszállították a koronaékszereket a várból. A vár ebből az alkalomból csak mint az előkészítő tárgyalások helyszíne és a legelőkelőbb vendégek szállása szolgált, akik számára ünnepi ebédet adtak. A vár új, meglehetősen lehangoló külső megjelenésével éles ellentétben álltak a királyi termek és



Pozsony látképe a reneszánsz stílusban átépített várral. F. Hogenberger 1593-ból származó rézkarca G. Hoefnagel régebbi rajza alapján készült.

a további reprezentációs helyiségek stukkóval, aranyozással, freskókkal gazdagon díszített belső terei. A díszítésről leginkább a délkeleti sarok első emeletén található kicsi, imateremmel ellátott kápolna loggiája ad képet, amely annak köszönhetően maradt fenn eredeti állapotában, hogy a 17. századi átépítés során befalazták. A loggia 1563–67-ből származó díszítése valószínűleg a velencei művész, Giulio Licino munkája. Az átépítési munkálatok a várban szóróványosan folytatódtak a 16. század utolsó harmadában is. A várterület északnyugati részén faházacskákat építettek a várórség számára, átépítették a kút föld alatti helyiségét, és 1582-ben a 15. századból származó nyugati, gótikus kapu helyén nagy fegyvertárat építettek.

A 16. sz. végétől a vár története szorosan összekapcsolódott a Pálffy családdal – Pálffy Miklós nádor elnyerte a várbirtok örökletes, fiaira és unokáira szálló használati jogát II. Rudolftól, s ezzel együtt a pozsonyi főispáni és várkapitányi tisztelet is, amelyet a 17. sz. közepén III. Ferdinánd a Pálffy család valamennyi férfi leszármazottjára kiterjesztett.

1608-ban az országgyűlés megerősítette a királyi koronának és a többi koronázási ékszernek a várban való elhelyezéséről szóló döntést. Az uralkodói jelvényeket a Koronatoronyban helyezték el, a várpalota első emeletének megfelelő szinten. A termet a nádor, valamint három egyházi és három világi méltóság pecsétje biztosította. Az uralkodói jelvények védelméért két, a nemesek soraiból választott koronaőr volt a felelős. Az ékszerek körüli őrszolgálatban előbb 60, majd 1625 után 100 katona váltakozott, ebből 50 magyar (a rendek képviselőjében), 50 pedig német (az uralkodó képviselőjében) volt.

Nyugtalan időköt élt meg a vár a Bethlen Gábor erdélyi fejedelem vezette rendi felkelés alatt. 1619 októberében a fejedelem seregei bevették a várost és a várat is. Egy évvel később a császári zsoldosok próbálták meg visszafoglalni; vezérük, Dampierre tábornok felrobbantatta a vár alatti Víztornyot. A várat azonban így sem sikerült bevenniük, sőt maga Dampierre is az életét vesztette egy támadás során a Zsigmond-kapu közelében. A várat és a várost csak 1621 májusában, súlyos harcok árán tudták visszafoglalni a Buquoy tábornok vezette császári seregek.

A harcok, a természeti csapások, a viharok és az általános elhasználódás következtében a várpalota állaga annyira leromlott, hogy 1635-ben újabb átfogó rekonstrukcióra szorult. A munkálatokat Pálffy Pál ispán kezdeményezte és irányította, az építés finanszírozására saját anyagi eszközeit is felhasználta, amelyeket később, a munkálatok befejezése után, 1649-ben kiszámlázott. A korabakk stílusú átépítés tervét Giovanni Batista Carlone császári szolgálatban álló olasz építész készítette, a kivitelezést az olasz-svájci határvidékről származó Hans Albertal építőmester irányította. A Pálffy-féle átépítés folyamán nyerte el a palota azt a jellegzetes alakot, amelyet ma is ismerünk. A legfeltűnőbb változás a harmadik emelet ráépítése volt a palota valamennyi szárnyára, ezzel az épület elérte mai magasságát, valamint két további torony kialakítása (a délkeleti és az északnyugati sarokban), így a toronyok száma négyre növekedett. A palotának ugyanúgy, mint ma, nyeregteje volt (azonban magasabb, mint jelenleg) és számos, a kemencék füstjét elvezető kémény emelkedett ki belőle. Valamennyi homlokzatot egységesítették, eltávolították

róluk a korábbi erkélyeket és kiugrásokat. A főbejáratot az eredeti helyére, azaz a déli szárny közepére helyezték vissza. A vár körüli árok megmaradt. A déli és a nyugati szárnyhoz az udvar felőli részen széles folyosórészt építettek, amely a földszinten árkados megoldást nyert. A belső térben a legjelentősebb változást a vár kápolnájának áthelyezése jelentette az északi szárny nyugati felébe, ahol az első és a második emeletet foglalta el (a mai Zeneterem), továbbá két patkó alakú lépcsőházat is kialakítottak a nyugati és az északi szárnyban (ma is itt találhatók). Bővítették és átalakították a királyi és a királyné reprezentációs termeit, amelyek a déli és a keleti, s részben az északi szárny első emeletét foglalták el. A földszinten az új kápolna alatt történeti fegyvertárat rendeztek be, ahol régi páncélokat és további hadfelszereléseket állítottak ki, egyebek között Korvin Mátyás vértetét is.

A visszafogott külakkal szemben a palota belső terei királyi csillogást sugároztak. A díszítőelemek közül elsősorban Paul Juvenel nürnbergi festő mennyezeti táblaképei tűntek ki, amelyek II. Ferdinánd fiktív erőnyeit jelenítették meg, továbbá a festett és aranyozott stukkók, a művészi igényvel kidolgozott ajtók és ablakok, a záruk, a kovácsolt fémtárgyak, valamint a cserépkályhák, amelyek a termeket nem kellőképpen kifűtő kandallókat váltották fel.

A palota termei számos célt szolgáltak: az alagsorban készletraktárak, borospincék voltak találhatóak, valamint itt volt a börtön is. A földszint első sorban a várórséget szolgálta, valamint itt szállásolták el a vendégeket. Az első emelet termei kizárólag a király és a királyné igényeit szolgálták, a második emeleten az uralkodó testvérei és az udvaroncok kaptak helyet, a harmadik emeletet pedig Pozsony vármegye hivatalai és a szolgálattelvők foglalták el. Ez utóbbiak egy része, többek között a királyi felcser, a lóistálló felett lakott, amelyet a Luginsland bástyára merőlegesen építettek. A helyőrség tagjai az északi és a keleti teraszokon található faházikókban voltak elszállásolva (ez volt az ún. hajdúváros).

A 17. sz. második felében a török veszedelem fokozódásával összefüggésben a vár védműrendszerét is jelentős mértékben modernizálták. Elsősorban a déli részt korszerűsítették, amelyet teraszossá alakítottak át és három csúcsos kis előbástyát – kettőt az alsó szinten – emeltek ágyúállásokkal. 1674-ben a nyugati előbástya helyén felépítették a Lipót-kaput, amely az uralkodó I. Lipót után kapta a nevét, a keleti előbástyán a 18. században tiszti lakásoknak helyet adó épületet emeltek. A vár előtt a felső teraszon építették fel a harmadik előbástyát (ma kilátóként szolgál). A várfal délkeleti sarkában felépítettek egy további csúcsos előbástyát is. A munka a törökök 1683 szeptemberi, Bécs melletti



Az 1674-ben épített, majd később befallazott Lipót-kapu (1933-as állapotában).



A pozsonyi vár északi látképe a 18. század első felében. Részlet M. Engelbrecht rézkarcából, amely F. B. Werner 1735 körüli rajza alapján készült.

veresége után lelassult. A vár erődítményrendszere kicsit korábban egy rövid ideig Thököly Imre felkelt seregének a megfékezésére szolgált.

A 18. sz. kezdetén a várban újra megindult az építkezés. Az északi várfalnál kaszárnyákat építettek a vár helyőrsége számára (jelenleg a Szlovák Nemzeti Tanács Hivatala), a Zsigmond-kaputól vezető út mentén pedig tiszti szállásokat emeltek. A vár nyugati előterét is rendbe tették, ahol egyenes teraszt és magas kőfalat alakítottak ki. Az előter délnyugati részén 1712-ben III. Károly koronázásának alkalmából egy antik jellegű ünnepi kaput emeltek, a jelenlegi Bécsi-kaput, amely még ma is a várterület főbejárata. A régi Lipót-kaput az új bejárat felépítése után befalazták, a vár körüli árkot pedig betemették.

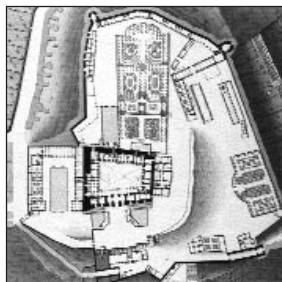
1713-ban Pozsonyt is elérte a nagy pestisjárvány, amelynek a városban összesen 3860 áldozata volt, ebből 120 a vár területén. 1723. április 12-én a palotaépületben iktatták be tisztségükbe az uralkodó új, a magyar korona országainak igazgatásával megbízott testülete, a helytartótanács 22 tagját a főpapság, a mágnások és a köznemesség soraiból. 1729 októberétől vallási okokból a várban raboskodott az evangélikus egyház főintendánsa, a költő Daniel Krman, aki 11 év raboskodás után a várbörtönben halt meg. A vár berendezését és díszítését ebben az időben a híres polihisztor, Bél Mátyás írta le 1735-ben kiadott *Hungariae novae Notitia historico-geographica* (Történelmi-geográfiai ismeretek az új Magyarországon) című művének első kötetében.

Mária Terézia uralkodásának idején (1740–1780) a vár jelentősége nagymértékben megnőtt. Ebben szerepe lehetett annak is, hogy az uralkodónő magyar trónra lépése a pozsonyi várral kapcsolódott össze. Nemcsak az 1741. június 25-i koronázásról és a koronázási ünnepségekről van szó, hanem az országgyűlés szeptemberi, történelmi üléséről is, melyen a magyar nemesség hűséget fogadott a királynőnek. *A Vitam et sanguinem pro regina nostra!* (Életünket és vérünket a királynőnkért!), valamint a *Moria-mur pro regina nostra!* (Meghalunk a királynőnkért!) felkiáltások a pozsonyi várban hangzottak el.

Mária Terézia uralkodásának idején a várat előkelő várkastélykomplexummá alakították át. 1760-ig leginkább a palota belső terét építették át (a királyi szobákat és kápolnákat) a kifinomult korabeli ízlés szerint, melynek célja a lakhatási feltételek és az esztétikum fokozása volt. Továbbá egy nagy virágoskertet létesítettek az északi teraszon és egy kisebbet a keleten.

A palota és környéke alapvető átépítésére 1761-től 1766-ig került sor

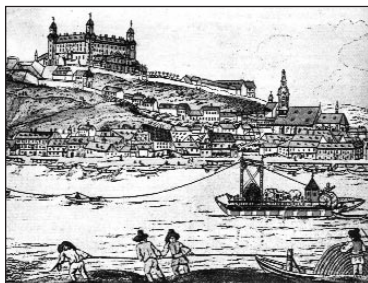
a magyarországi királyi építészeti kamara főépítésének, Franz Anton Hillebrandtnak a vezetése alatt, részben a módosított régi tervek alapján (J. B. Martinelli). A nyugati szárnyban széles diszlépcsőt építettek, melynek a 7,5 m vastag külső falból vájták ki a helyét, s ezzel a fal vastagsága a felére csökkent. Új tagolást nyertek a királyi helyiségek az első emeleten, aminek következtében a déli fal itt is vékonyodott. A palota főbejáratának két oldalán két mellékbejáratot alakítottak ki, s ennek megfelelően kiszélesítették a kapualjat. A vár bejárata előtt, a várárok maradványának széles áthidalásán két földszintes őrbódét építettek, kicsit lejjebb pedig a nyugati és a keleti oldalról, két dekoratív győzelmi kaput – így jött létre az úgynevezett Dísz tér, melyet a déli oldalról a terasz fala határolt. A vár nyugati előterében egy terjedelmes, háromszárnyas épületet emeltek, amelyben loistállók, kocsiszín, a szolgák szállása, konyhák, valamint a középső nyitott területen lovarda volt. A vízelátás területén mutakozó gondokat vízvezetékkel küszöbölték ki, melyen keresztül szivattyúk segítségével vezették fel a Duna partján található kútból a vizet. A szerkezetet a híres pozsonyi feltaláló, Kempelen Farkas tervezte.



Az építkezés következő szakasza Mária Terézia vejének, Albert szász-tescheni hercegnek Magyarország helytartójává való kinevezésével függött össze, akinek székhelye a pozsonyi vár volt. Albert feleségével, Mária Krisztinával 1766 elején költözött a várba, a második emelet helyiségeiben rendezkedett be, melyeket az ispán és hivatala kénytelen volt kiüríteni. Az ifjú házaspár és saját kényelme érdekében Mária Terézia a régi palota keleti fala mellett egy kisebb háromemeletes kastélyt építtetett, az úgynevezett új palotát (a 20. században Terezianumként kezdték emlegetni). Az új palotát, amelynek összesen 61 helyisége volt F.J. Hillebrandt tervei alapján 1767-68-ban építették fel, s az elkövetkező két évben fényűzően berendezték. Albert, aki szenvedélyes gyűjtője és egyben szakértője volt a művészetnek, a földszinten és az első emeleten helyezte el fegyver-, festmény- és grafika-gyűjteményét; a második emeletet Mária Terézia foglalta el; a harmadik emeleten pedig a helytartópár lakása volt. Az új és a régi palota berendezésének kiegészítéséhez Mária Terézia 1770-ben sok bútorral, képpel és más dísz tárggyal, továbbá használati eszközökkel járult hozzá.

Már 1767-ben, merőlegesen a régi palota homlokzatával, hatalmas fedett lovardát építettek, melyet folyosó kötött össze a nyugati teraszon álló épülettel, amelyben a hátsólovak istállói voltak. Az északi terasz franciakerthét és pavilonját is fényűzően rendbehozták. A Dísz tér és a déli alsó terasz közötti jobb összeköttetés érdekében a keleti győzelmi kapu mellett lépcsőt építettek.

Albert tizenöt éves (1766–1780) helytartói tevékenysége a pozsonyi vár aranykora volt. Falai között addig nem tapasztalt társasági élet zajlott, belső



A pozsonyi vár a 18. század második felében.
L. Jansch a színezett karcolata a Schaffner
fivérek rajza alapján készült (1787).

tereit pedig remek művészeti és kézműipari alkotások ékesítették. Mária Terézia halála után (1780 novemberében), részben a körülmények véletlen összjátéka folytán, olyan változásokra került sor, melyek kedvezőtlenül hatottak a vár sorsának további alakulására. Albert herceget egy korábbi mege-

gyezés alapján Németalföld helytartójává nevezték ki, ahová természetesen magával vitte grafikáit, továbbá művészeti gyűjteményeit, melyek később a bécsi Albertinum gyűjteményének alapjává váltak. Az uralkodó, II. József döntése alapján csaknem az egész értékes berendezés és a maradék műtárgy – egyebek között olyan régi mesterek festményei, mint Tiziano, Tintoretto, Dürer, Rubens, Veronese, Brueghel, Cranach, van Leyden stb. – Bécsbe vándorolt.

A képek egy részét ugyan visszahozták, sőt a gyűjteményt még további alkotásokkal is kiegészítették, azonban az egész kollekciót hamarosan végleges hatállyal Budára szállították. Magyarország központi hivatalai is Budára költöztek, ezzel Pozsony – annak ellenére, hogy névlegesen továbbra is megőrizte a koronázóváros címét, valamint az országgyűlés helyszíne maradt – egy vidéki város szintjére kezdett süllyedni. 1784. május 13-án a várból a bécsi császári kincstárba szállították át a magyar királyi koronát is.

A várat ekkor már új szerepére készítették elő: II. József rendelete alapján katolikus papnevelő főszemináriumot rendeztek be a falai között. A Jozef Tallher tervei alapján elvégzett, szükséges átalakítási munkálatok azt a célt követték, hogy minél több tanteremnek, tanulószobának, imateremnek, könyvtárnak, ebédlőnek és szálláshelynek megfelelő helyiség szolgálja a növendékeket. A vár főépületeit érdekes megoldással – fedett fa folyosókkal kötötték össze, 1786-ban pedig villámhárítókat is felszereltek.

A főszeminárium elsősorban azzal írta be magát a szlovák történelembe, hogy falai között tanult Anton Bernolák, aki itt kezdte kialakítani a szlovák irodalmi nyelv első változatának alapjait. Ugyancsak ennek az intézménynek a szemináristája volt Rudnay Sándor, a későbbi esztergomi érsek is. II. József halála után – aki olyannyira szívén viselte a szeminárium sorsát, hogy többször is ellátogatott ide –, 1790-ben az intézmény a pozsonyi várból Nagyszombatba költözött.

1790 novemberében a vár utoljára élhette át a koronázási ünnepség hangulatát. Rögtönzött körülmények között összegyűlt az országgyűlés, a koronázás után pedig ünnepi bált tartottak, amelyen részt vett Albert szász-tescheni herceg is feleségével, Mária Krisztinával. Hogy milyen érzésekkel, nem tudhatjuk.

A következő évtizedben a várnak nem volt pontosabban meghatározott

*Pillantás a kiégett palotaépületre
a nyugati oldalról a 19. század derekán
(L. Rohbock metszete).*

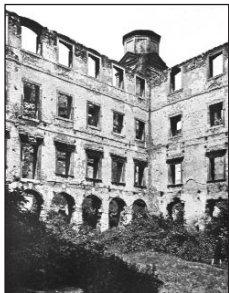


funkciója, mígnem 1802-ben Pulzsky ezredes tervei alapján kaszárnyává alakították át, ami a vár teljes hanyatlását vetítette előre. A napóleoni háborúk idején kétszer is francia katonák vették be. 1805 decemberében néhány napot töltöttek itt, 1809-ben pedig négy hónapra – júlistól novemberig – vették a birtokukba.

1811. május 28. sorsdöntő jelentőségűvé vált a vár történetében. A hadraktárként szolgáló téli lovarda épületében kora reggel tűz ütött ki, s a várdombon általános, erős északnyugati szél következtében a szikrák és a lángok átcsaptak a várpalotára, a nyugati teraszon álló épületre, az új palotára, majd elérték a Váralját is. A tüzet nem sikerült megfékezni, a vár fő épületein kívül a szél által tovább szította lángok martalékvá vált 82 ház a Váralján, s a tűzvész kilenc emberéletet követelt; csupán az északi várfal közelében álló, valamint a terület északkeleti részén található objektumok maradtak sértetlenek. A tűzvész körülményeit külön bizottság vizsgálta, keletkezésének okára azonban nem sikerült fényt deríteni.

A várat a tüzeset után továbbra is a hadikincstár használta: helyőrség tanyázott a falai között, a megmaradt építmények egyebek között kaszárnyaként, raktárként, tiszti lakrészként szolgáltak, az északi épületekben katonai kórház működött. Mindezek ellenére a vár mintha elárvult volna: a jelentős mértékben megsérült várpalota egyre rosszabb állapotba került, az új palotát, a lovardát és a nyugati teraszon álló gazdasági épületet a katonák idővel széthordták, az építőanyagokat eladták, esetleg a további objektumok és a védműrendszer karbantartása során használták fel. Az egykori dicsőségre ugyancsak kevés dolog emlékeztetett, a várat csak néhanapján, jelentős személyiségek látogatásakor emlegették. A történelem menetébe csupán 1849-ben szült bele ismét egy rövid időre: a császáriak egy ideig itt tartották fogva a szabadságharc vezetőjének, Kossuth Lajosnak a gyermekeit, az első felelős magyar kormány vezetőjét, gróf Batthyány Lajost, Guyon Richárd tábornok feleségét és másokat. A foglyok egyikét, Petőcz György pozsonyi alispánt 1849. május 24-én a Koronatorony mellett végezték ki. A vár hadiraktáraiba adták le fegyvereiket 1849 novemberében a szlovák önkéntesek, akik az 1848–49-es forradalmi években a nemzeti szabadságért álltak csatásorba. Hetven évvel később, 1918. június 10-én a kivégzőosztag golyói a Lipót-kapunál oltották ki a háborúellenes lázadást vezető Ján Škapik és Martin Jursa életét.

A több évtizedes katonai igazgatás maradandó nyomot hagyott a váron: az elhagyott és elhanyagolt palotaépület lassan, de biztosan málladozó romhalmazzá változott. A 19. század végén törekvés mutatkozott legalább a Koronatorony megmentésére, amely a vár objektumai közül viszonylag



A várpalota romjai a 20. század 30-as éveiben.

a legjobb állapotban volt. Az 1899-es pozsonyi ipari kiállításon bemutatták annak a kötélpályának a modelljét, amely a tervek szerint a Duna partjáról a helyreállított toronyba vezetett volna. A 20. század elején Batka János városi levéltáros indítványozta az összefogást a vár megmentése érdekében. A kezdeményezések és kísérletek a két világháború közti időszakban is folytatódtak: Dušan Jurkovič építész terve a vár helyreállításával (megyei archívum alapításával, a jogi és bölcsészettudományi kar ideköltöztetésével) számolt; a tervet minden lehetséges módon támogatta a neves festőművész, Janko Alexy is. Egy másik javaslat szerint, amelyet 1937-ben el is fogadtak, a romok végleges elbontása után a vár területén – a Csehszlovákián belül Szlovákia közigazgatását irányító – Területi Hivatal új épületét emelték volna fel. Az egyetemi város tervezésére 1942-ben kiírt nemzetközi pályázatra beérkezett legtöbb munka, így a római La Padula fivérek győztes pályaműve is a palotaépület likvidálásával számolt.

1945-ben, a Pozsony felszabadításáért folyó harcokban megsérült a Luginsland bástya, a városi vezetés azonban helyreállíttatta. Nem sokkal ezt követően – csaknem másfél évszázad után – távozott a várból a katonaság. 1947. május 1-jén a várterületet megnyitották a nagyközönség előtt. A következő évben az északi teraszon hétezer férőhelyes szabadtéri mozit alakítottak ki, amely a 60-as évek közepéig működött. Az északi várfal vonalában található volt laktanyákat és további épületeket a különféle hivatalok és intézmények foglalták el, hosszabb ideig turisztaszálló is működött itt.

Az új helyzetben egyre nőtt az érdeklődés a vár iránt, amelynek jövőjével a kulturális tárca szervei is foglalkozni kezdtek. Megbízásuk alapján 1953–54-ben a Szlovák Műszaki Főiskola Építésfejlesztési Tanszékének munkacsoportja Alfred Pífl professzor vezetésével felmérte a palotaépület építészeti-műszaki állapotát és kidolgozta a terület további kihasználásáról szóló tanulmányt, emellett pedig az építőmunkálatok szervezését is irányította. A tanulmány szerint a palotaépület helyre lett volna állítva, s a továbbiakban múzeumi célokat szolgált volna a szlovák nemzeti kultúra emlékhelyeként. 1955-ben a tervezetet elfogadta a Megbízottak Testülete, azaz a korabeli államigazgatásban Szlovákia legmagasabb szintű végrehajtó szerve.

A Pífl professzor vezette munkálatok, a későbbiekben pedig az ő munkacsoportjának a terve alapján folyó helyreállítás a várpalota, majd az egész épületegyüttes megújulásának kezdetét jelentette. 1958-ban a felújítás szilárdabb szervezeti háttérrel kapott: befektetőként Pozsony városa lépett fel, a tervezési előkészületekkel a Stavoprojektet, a kivitelezéssel a Stavindustria vállalatot bízták meg. Ugyanebben az évben dőlt el, hogy a palotaépületben a Szlovák Múzeum történeti részének kiállításai és munkahelyei kapnak helyet. Ezzel a céllal kezdődött el annak a tervezetnek a megvalósítása, melyet a Dušan Martinček építész által vezetett munkacsoport készített. Az is eldőlt, hogy a palota tetőszerkezetet kap. Ez az ötlet sem a közvélemény, sem a szakmabeliek körében nem aratott osztatlan sikert, hiszen a tető nélküli várrom sokak számára már megszokottá vált. A helyreállítási munkála-

A 15. század első feléből származó
Luginsland-bástya.



tok az északi várfalak
vonalában álló lak-
tanyákra is kiter-

jedtek. Az elfogadott koncepció értelmében a várterület objektumai és terei következetesen azt az alakot kapták vissza, amelyet a 18. században a tereziánus átépítés során nyertek, illetve a tervezet számolt a régebbi épületek maradványainak megőrzésével is. Ebben a szellemben valósult meg az egész újjáépítés, amely napjainkban is folytatódik. Az újjáépítés összehangolásának biztosítására 1959-ben megalakult a Pozsonyi Vár Felújításának Tanácsadó Testülete, melynek ülésin magasrangú állami és politikai tisztségviselők is részt vettek.

Az építómunkával párhuzamosan 1958-ban a terület régészeti feltárása is elkezdődött, melynek során párhátú leletek kerültek elő, elsősorban a Nagymorva Birodalom idejéből, de más korokból is, valamint elkezdődött az építészettani kutatás. Mindezek együtt a pozsonyi vár ismeretlen, távoli múltjára derítettek fényt, s eredményeik alapján a vár 1961-ben nemzeti kulturális műemlékké lett nyilvánítva.

A helyreállítási munkálatok bonyolultak és igényesek voltak, számos nehézség kísérte őket, amelyek főleg a szükséges technika és alapanyag hiányából eredtek. Keresésükben és megszerzésükben fáradhatatlan segítségnek bizonyult Janko Alexy festőművész, aki a tervezet leglelkesebb támogatói közé tartozott. (Emlékére 1986-ban a felújítás során szerzett érdemeiért a palota udvarán emléktáblát és mellszobrot avattak fel.)

1965 elején a Szlovák Nemzeti Tanács (SZNT) elnöksége úgy döntött, hogy a későbbiekben a palota első emeletének egy része az SZNT reprezentációs termeiként szolgál. A határozat számos változtatást követelt, elsősorban a berendezést illetően, beleértve a művészeti alkotásokat, amelyekkel eredetileg csak minimális mértékben számoltak. Az új elképzelés lehetőséget teremtett, hogy a legnevesebb szlovák képzőművészek (többek között L. Fulla, Ester Šimerová-Martinčeková, J. Matejka, J. Alexy, J. Kostka, L. Snopek, E. Zmeták, M. Klimčák, F. Gajdoš) alkotásaikkal hozzájáruljanak a vár új arculatának megalkotásához. 1967 februárjában átadták a palota tetőterét, ahova az év folyamán a Szlovák Nemzeti Múzeum történeti gyűjteményei költöztek. A munkálatokat 1968. augusztus 21-én a Varsói Szerződés csapatainak bevonulása szakította meg, a hadsereg parancsnoksága szeptember 12-éig a várban üttette fel a főhadiszállását. Ennek ellenére a felújítás a tervezett időre, 1968. október 28-ára befejeződött. Közvetlenül utána, október 30-án az első emeleti fogadóteremben írták alá a cseh-szlovák föderációról szóló alkotmánytörvényt. Ezen történelmi esemény emékeire viseli a helyiség a Föderáció-terme elnevezést. Ugyancsak erre az eseményre emlékeztet az a három hársfa, amelyet az élig a várban legmagasabb tisztségviselői ültettek el a palota délkeleti sarkának közelében. 1969. január 2-án ugyancsak a várban ült össze először a szlovák kormány.

A palota a felújítás után két feladatot töltött be: elsősorban az állami reprezentációját (a hivatalos külföldi vendégek fogadása, a kitüntetések és kinevezések átadása valamint itt zajlottak a hivatalos fogadások és kezdetben itt ülésezett a Szlovák Nemzeti Tanács), míg másodsorban a Szlovák Nemzeti Múzeum történeti kiállításai és munkahelyei kaptak itt új otthonot. 1973-ig a várat a múzeum igazgatta, majd a Pozsonyi Várgazgatóság vette át, amely 1990-ig a Szlovák Nemzeti Tanács adminisztratív részlegének volt az önálló egysége. Azóta a vár a Szlovák Köztársaság Nemzeti Tanácsa Hivatalának a hatáskörébe tartozik.

A felújított vár többször is beírta nevét a legújabbkori történelembe. 1990–92-ben a várban (a Luginsland bástyával merőlegesen elhelyezkedő épületben) volt Cseh-Szlovákia elnökének, Václav Havelnek a kihelyezett hivatala. 1992. szeptember 1-jén a Lovagteremben írták alá a Szlovák Köztársaság Alkotmányát. 1993-ban a vár lett a Szlovák Köztársaság első elnökének, Michal Kováčnak a hivatalos székhelye. A palota bejárata előtt – a látogatók nagy örömeire – elnöki díszőrség állt. Hamarosan azonban nyilvánvalóvá vált, hogy az elnöki hivatal számára nem megfelelőek a körülmények, így az elnöki székhely a városba költözött.

Az 1953-ban kezdődött, s a palota 1968-as átadása után a mai napig is folytatódó felújítás eredménye a vonzó, történeti értékű várkomplexum, Pozsony méltóságteljes, uralkodó építménye, ugyanakkor Szlovákia történelmének és jelenének szimbóluma. Nem csoda, hogy a hazai és a külföldi látogatók kedvenc úticélja, mivel olyan helyszíneken időzhetnek, ahol szinte tapintható a történelmi múlt. Megtekinthetik az építészeti emlékeket, a teraszokról, ill. a Koronatoronyból gyönyörködhetnek Pozsony és környéke látképében, s nem utolsósorban megtekinthetik a Szlovák Nemzeti Múzeum kiállításait, az értékes régészeti, történeti és művészeti gyűjteményeket.

PhDr. Pavol Komora

Szakirodalom:

Fiala, A. – Šulcová, J. – Krútky, P.: Bratislavský hrad. Bratislava 1995
Holčík, Š. – Štefanovičová, T.: Bratislavský hrad. Bratislava 1982
Kemény, L.: A pozsonyi vár és váralja. Bratislava 1933
Martinček, D.: Kronika obnovy Bratislavského hradu. Bratislava 1988
Ratkoš, P. – Lichner, J. – Polla, B. – Štefanovičová, T.: Bratislavský hrad, Bratislava 1960
Štefanovičová, T.: Bratislavský hrad v 9.–12. storočí. Bratislava 1975

A fordítás az alábbi kiadás alapján készült:

Vydavateľstvo KT, s. r. o., Komárno, a Szlovák Nemzeti Múzeum–Történeti Múzeum megbízásából,
A Magyar Kultúra Dokumentációs Központjának az együttműködésével 2000 példányban (Bratislava 2002)

Felelős kiadó: Dr. Ing. Szénássy Árpád

Szerző: PhDr. Pavol Komora

Lektorok: PhDr. Štefan Holčík, CSc., PhDr. Jana Šulcová

Fotó: Mikuláš Červeňanský, Olga Šilingerová, a SZNM–HM fotóarchívuma, Pavol Komora

Fordította: Lakatos Krisztina

Előkészítés és nyomda: DOLIS, s. r. o., Bratislava

ISBN 80-8056-287-3

A sorozat kiadványok, megrendelhetők, megvásárolhatók:

Komáromi (Komárno) KT Kiadó Kft., 945 01 Komárno

Mederčská č. 9, Tel.: 035/7700-869



A 18. század második feléből származó díszlépcső a felújítás után.

A CÍMLAPON: A pozsonyi vár, nemzeti kulturális műemlék.

A HÁTSÓ BORÍTÓLAPON: A várpalota bejáratának gótikus díszkapuja.

