



# Nyugdíjasok, nyugdíjak 2008



Központi  
Statisztikai Hivatal

**Központi Statisztikai Hivatal**

**NYUGDÍJASOK, NYUGDÍJAK, 2008**

Veszprém, 2008. július 15.

© Központi Statisztikai Hivatal, 2008

ISBN 978-963-235-175-9 (nyomtatott)  
ISBN 978-963-235-176-6 (online)

*Felelős szerkesztő:* Szemes Mária igazgató

*További információ:* Berta Györgyné tájékoztatási osztályvezető  
[Gyorgyne.Berta@ksh.hu](mailto:Gyorgyne.Berta@ksh.hu) Tel.: 06 (88) 620-205

Internet: <http://www.ksh.hu>  
[informacioszolgalat@ksh.hu](mailto:informacioszolgalat@ksh.hu)  
06 (1) 345-6789 (telefon), 06 (1) 345-6788 (fax)

## **TARTALOM**

<b>MEGJEGYZÉSEK-JELMAGYARÁZAT</b>	<b>4</b>
<b>ÖSSZEFOGLALÓ</b>	<b>5</b>
<b>A NÉPESEDÉSI FOLYAMATOK ALAKULÁSA</b>	<b>7</b>
<b>NYUGDÍJASOK, NYUGDÍJAK</b>	<b>12</b>
<b>A nyugdíjasok száma, ellátási típusok</b>	<b>12</b>
<b>Az ellátásban részesülők életkora, szolgálati ideje</b>	<b>16</b>
<b>Nyugdíjak, nyugdíjszerű ellátások</b>	<b>20</b>
<b>TÁBLÁZATOK</b>	<b>25</b>
<b>MÓDSZERTAN</b>	<b>41</b>

## MEGJEGYZÉSEK – JELMAGYARÁZAT

A százalék- és viszonyszámokat a kerekítés nélküli adatokból számítjuk.

Az adatok és a megoszlási viszonyszámok kerekítése egyedileg történik, ezért a részadatok összegei eltér(het)nek az összesen adatoktól.

A népességre vetített mutatókat lakónépességi adatok alapján számítottuk.

—	A megfigyelt statisztikai jelenség nem fordult elő.
..	Az adat nem ismeretes.
0	A mutató értéke olyan kicsi, hogy kerekítve zérust ad.
+	Előzetes adat.
	A vonallal elválasztott adatok összehasonlíthatósága korlátozott.

## ÖSSZEFOGLALÓ

Hazánk népessége 2008. január 1-jén 10 millió 45 ezer fő volt, közülük az év elején 3 millió 54 ezren részesültek nyugdíjban, járadékban vagy a nyugdíjszerű rendszeres ellátások valamelyikében. A nyugellátásban részesültek 3/4-e öregségi nyugdíjas és az öregségi nyugdíjasok 63%-a nő.

Az időskorú népesség számának növekedése, a nyugdíjjogosultsági rendszer változásai, az ellátási formák bővülése, illetve a 90-es évek átalakuló gazdaságának foglalkoztatási feszültségei a nyugdíjban és nyugdíjszerű ellátásban részesülők számának az ezredfordulóig tartó növekedésével jártak. A nyugdíjkorhatár fokozatos emelésével azonban 1999-től elkezdődött az ellátottak számának lassú mérséklődése.

A nyugdíjak és nyugdíjszerű ellátások forintösszege és a GDP-hez viszonyított aránya folyamatos növekedést mutat. A kiadásokra 2007-ben a GDP 10,9%-át fordították, ami meghaladta a 2769 milliárd forintot és a kiadások az egy évvel korábbihoz képest 10,3%-kal nőttek.

A nyugellátások egy főre jutó átlaga 2008. januárjában 78 597 forint volt. A keresetek és a nyugdíjak közötti olló az elmúlt évben jelentős mértékben zárult, a nyugellátás aránya legalább 4 százalékponttal közelebb került a nettó keresetekhez.

A kiadvány az országban, az ország különböző régióiban élő nyugdíjasok számáról a nyugdíjak, járadékok és nyugdíjszerű ellátások alakulásáról nyújt információkat 2008. január 1-jei állapotnak megfelelően.

Az időskorú népesség arányát és a nyugdíjasok főbb ellátási viszonyait az elemző részt követően területi részletezettségű táblákban mutatjuk be.

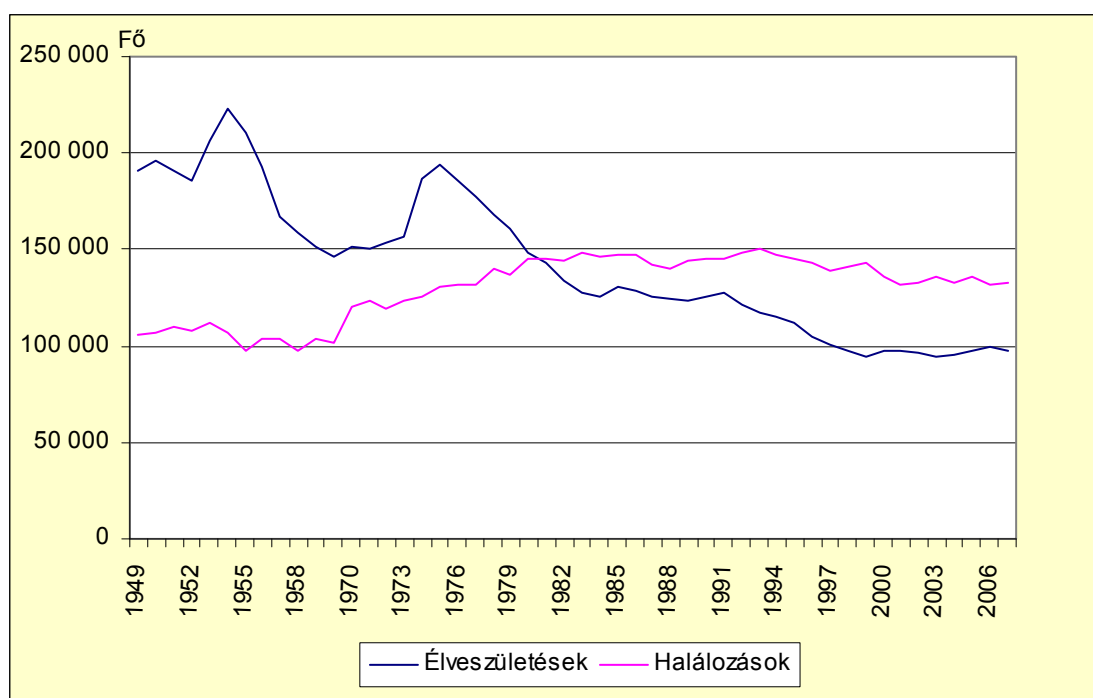


## A NÉPESEDÉSI FOLYAMATOK ALAKULÁSA

Hazánk népessége 2008. január 1-jén 10 millió 45 ezer fő volt. Az ország lakóinak száma 1980 és 2007 között összesen 664 ezer fővel (6,2%-kal) csökkent, 1981 óta különböző intenzitással, de folyamatosan fogyott.

A népesedési helyzet hátterében azok a kedvezőtlen demográfiai folyamatok állnak, amelyek eredményeként a mögöttünk hagyott negyedszázad alatt a halálesetek száma rendre meghaladta az élveszületéseket, amit a 90-es évektől kezdődően a vándorlási többlet valamelyest kompenzált.

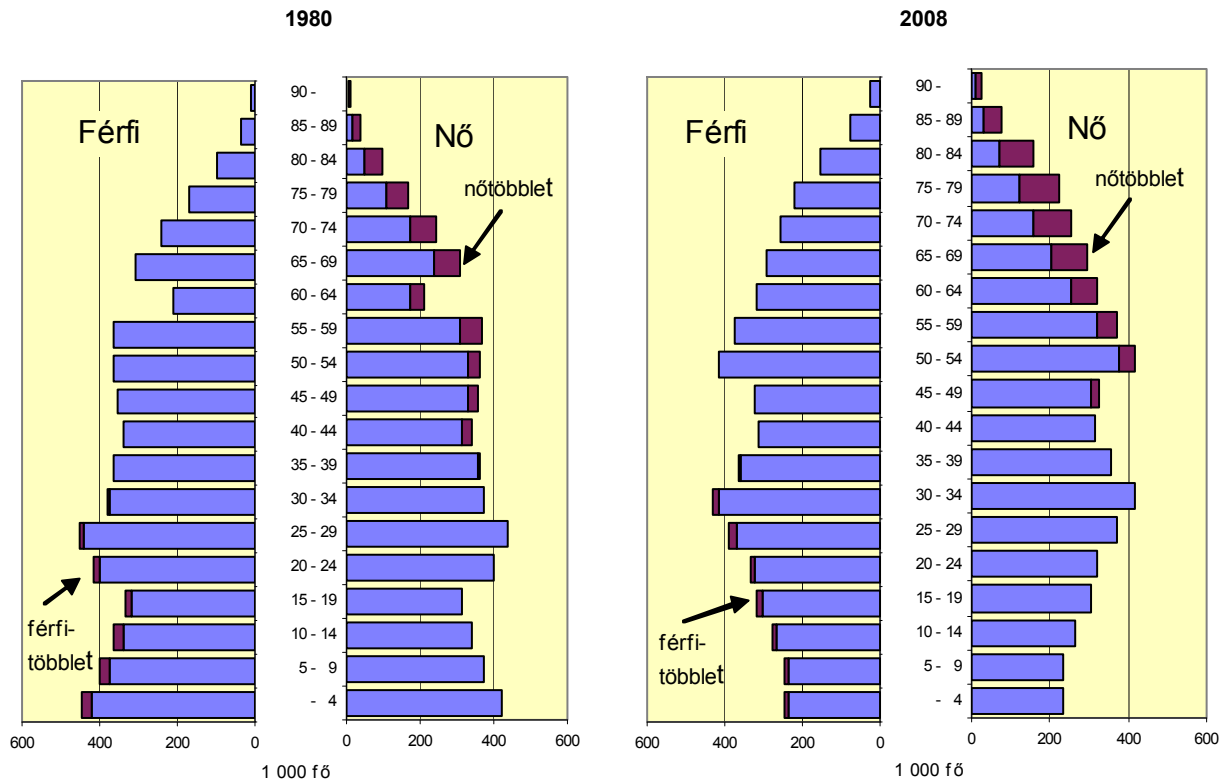
**Az élveszületések és a halálozások száma  
1949-2007**



Az utóbbi évtizedekben a népesség korösszetétele eltolódott az idősebb korosztályok irányába. A születéskor várható élettartam hosszabbodik, a termékenység ugyanakkor alacsony szintű, és e két egymást erősítő folyamat következtében a demográfiai öregedés felgyorsult, a népesség korösszetétele átalakult.



## A népesség száma nem és életkor szerint, év elején



A gyermekkorú népesség (a 14 évesek és fiatalabbak) száma 1980-hoz képest több mint 1/3-ával, mintegy 832 ezer fővel lett kevesebb. A gyermek korosztály aránya 1980-ban még meghaladta a népesség ötödét, 2008 év elején pedig 15% volt. A demográfiai folyamatok e népességcsoport számának és arányának további csökkenésére hatnak. A 60 évesek és idősebbek száma és aránya először 1992-ben haladta meg a 0-14 éves gyermekkorú népességét, 2005 óta pedig már a 65 éves vagy ennél idősebb lakosok is többen vannak, mint a gyermekkorúak. 1980 és 2007 között a 65 éves és idősebb lakosok száma 174 ezer fővel, 12%-kal növekedett.

Az országnak 2008. év elején 1,6 millió 65 éves és ennél idősebb lakosa volt, ami az össznépességnek 16,2%-a. Az időskorúakon belül a 65-74 évesek száma és aránya egyaránt csökkent. A népesség kettős öregedését jól szemlélteti a 75 évesek és idősebbek számának és arányának igen jelentős emelkedése.

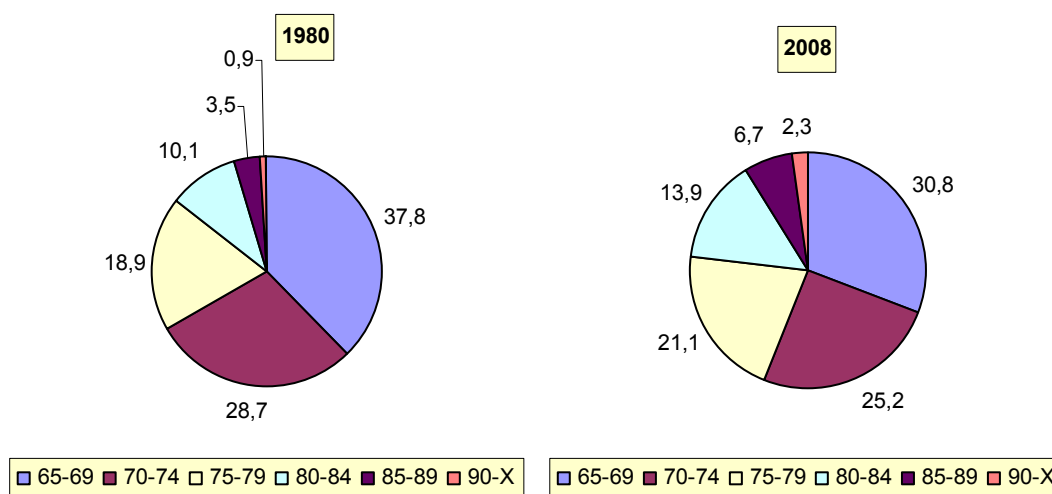
2008. év elején a gyermek- és időskorúak arányában régiók szerint alig voltak különbségek, bár Észak-Magyarországon és az Észak-Alföld megyéiben a gyermekkorúak aránya magasabb, a 65 éves és idősebb lakosok aránya pedig az Észak-Alföldön alacsonyabb volt, mint másutt.

**A népesség korcsoportos megoszlása az év elején,  
területi részletezés szerint**

Év	Közép-Magyarország	Közép-Dunántúl	Nyugat-Dunántúl	Dél-Dunántúl	Észak-Magyarország	Észak-Alföld	Dél-Alföld	Ország
<b>0-14 éves</b>								
1980	19,6	23,6	22,5	21,5	22,7	24,6	21,2	21,9
1990	18,6	22,0	20,9	20,4	21,4	22,8	20,2	20,5
2000	15,5	17,4	16,3	17,1	18,2	19,4	17,1	17,1
2005	14,4	15,7	14,8	15,5	16,8	17,8	15,5	15,6
2006	14,3	15,4	14,5	15,2	16,6	17,4	15,2	15,4
2007	14,3	15,0	14,3	14,9	16,3	17,1	14,9	15,2
2008	14,3	14,8	14,1	14,6	16,0	16,9	14,6	15,0
<b>15-64 éves</b>								
1980	65,8	65,1	64,0	64,9	65,0	62,8	63,6	64,6
1990	65,4	67,0	65,9	66,7	65,9	65,2	65,5	66,2
2000	65,0	69,5	68,9	68,3	67,0	67,0	67,5	68,3
2005	65,1	69,7	69,6	68,6	67,3	67,8	68,1	68,7
2006	65,4	69,7	69,7	68,7	67,4	68,0	68,3	68,8
2007	65,7	69,8	69,7	68,8	67,4	68,2	68,4	68,9
2008	66,1	69,8	69,7	68,8	67,4	68,3	68,4	68,8
<b>65-X éves</b>								
1980	14,7	11,2	13,5	13,6	12,4	12,6	15,1	13,5
1990	14,5	11,0	13,3	12,9	12,8	12,0	14,3	13,2
2000	15,2	13,2	14,8	14,7	14,8	13,5	15,4	14,6
2005	16,1	14,6	15,6	15,8	15,9	14,4	16,4	15,6
2006	16,2	14,9	15,8	16,0	16,1	14,6	16,6	15,8
2007	16,3	15,1	16,0	16,3	16,3	14,7	16,7	15,9
2008	16,4	15,4	16,2	16,6	16,6	14,8	17,0	16,2

A legidősebb népesség korstruktúrájában területi részletezés szerint is jelentős változás történt 1980-hoz képest.

**A 65 éves és idősebb népesség megoszlása korcsoportonként**



**A 65 éves és idősebb népesség alakulása, 2008. január 1.  
(1980=100,0)**

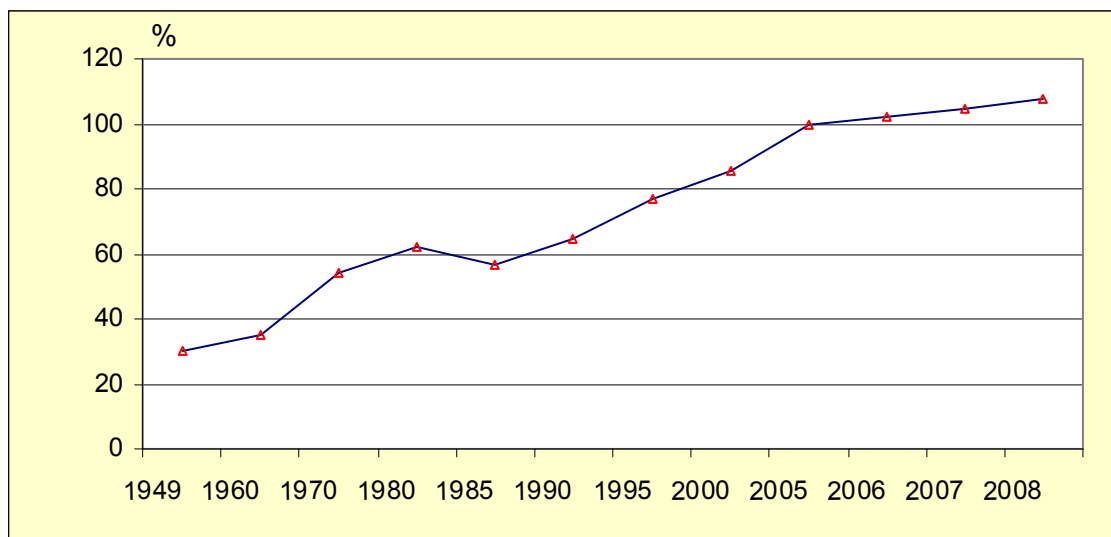
Kor- csoport								(%)
	Közép- Magyarország	Közép- Dunántúl	Nyugat- Dunántúl	Dél- Dunántúl	Észak- Magyarország	Észak- Alföld	Dél- Alföld	Ország
65-69	85,6	113,2	96,8	92,5	95,1	91,0	82,9	91,3
70-74	90,7	123,2	97,3	96,6	109,3	101,9	89,8	98,5
75-79	119,9	147,9	128,8	119,3	133,3	126,6	113,4	124,7
80-84	149,7	175,8	164,8	154,7	158,3	152,0	144,2	154,3
85-89	213,5	239,5	236,3	215,7	214,0	193,1	198,9	212,7
90-X	298,9	314,4	307,4	297,7	257,7	223,3	241,1	275,6
Összesen	107,1	134,4	116,4	110,5	118,2	112,2	102,5	112,0

A népesség korösszetételének ismeretében számolni kell azzal, hogy az idősebbek hányada továbbra is emelkedni fog, a népesség demográfiai öregedése felgyorsul, mivel az ötvenes évek elején-közepén születettek fokozatosan belépnek az idős korosztályokba.

Az öregedési folyamat következtében nő a lakosság átlagos életkora. 2007 elején a nők átlagéletkora 42,4, a férfiaké 38,2 év volt. A népesség-előreszámítás (alapváltozata) szerint 2010-re az ország lakosainak átlagéletkora 41 év lesz, 2030-ra 44 év, és 2050-re az átlagos életkor majdnem eléri a 46 és fél évet.

Az idősek számát a fiatalokhoz viszonyítva az öregedési folyamat mérésére szolgáló mutatószámhoz jutunk, amit a szakirodalom öregedési indexnek nevez.

**Öregedési index\***



\* Száz 0-14 évesre jutó 65 éves és idősebb.

Mivel az időskorúak számának növekedésével párhuzamosan a gyermekkorúak száma csökken, jól látható az öregedési index erőteljes emelkedése, mely tendenciát csak a 80-as évek első felének átmeneti csökkenése tört meg. Az elmúlt 27 év alatt a száz gyermekkorúra jutó időskorúak száma országosan 46 fővel növekedett. (1980-ban száz gyermekkorúra még 62 időskorú ember jutott, 2008. január 1-én már 108.)

### Öregedési index területi különbségei

(%)

Terület	1980	1990	1995	2000	2005	2006	2007	2008
Közép-Magyarország	74,9	78,1	91,2	98,1	112,3	113,1	113,8	114,8
Közép-Dunántúl	47,5	50,2	62,8	75,8	93,2	96,9	100,6	104,2
Nyugat-Dunántúl	59,8	63,8	78,6	90,6	105,5	108,6	111,5	114,8
Dél-Dunántúl	63,2	63,5	75,8	86,0	102,1	105,5	109,4	113,3
Észak-Magyarország	54,6	59,8	71,7	81,1	94,3	97,0	99,9	103,3
Észak-Alföld	51,0	52,8	63,0	69,5	80,9	83,4	85,6	87,9
Dél-Alföld	71,3	70,9	83,3	90,4	106,0	109,3	112,7	116,3
<b>ORSZÁG</b>	<b>61,9</b>	<b>64,5</b>	<b>76,8</b>	<b>85,5</b>	<b>99,9</b>	<b>102,4</b>	<b>104,9</b>	<b>107,6</b>

Az időskorúak számának – máshol ilyen mértékben nem tapasztalható – igen jelentős növekedése következtében az öregedési index értéke több mint a duplájára emelkedett a közép-dunántúli régióban, de jelentősen öregedett Nyugat-Dunántúl és Dél-Alföld lakossága is. A mutató értéke 2008-ban egyedül az Észak-Alföldön volt 100 alatt, és a növekedés mértéke is itt a legkisebb.

Az öregedés mértékének jellemzésére szolgáló függőségi arányszámok az aktív korú népesség eltartási kötelezettségét jelzik.

### Függőségi ráták

(%)

Év eleje	Fiatalkori	Időskori	Teljes	Fiatalkori	Időskori	Teljes
	függőségi ráta			függőségi ráta		
	Eurostat nomenklatúra*			ENSZ nomenklatúra**		
1980	50,8	31,1	81,9	33,8	20,9	54,7
1985	52,3	33,5	85,8	32,6	18,5	51,1
1990	52,5	35,5	88,0	31,0	20,0	51,0
1995	49,2	35,9	85,1	26,9	20,7	47,6
2000	41,6	34,6	76,2	25,0	21,4	46,4
2005	38,6	37,5	76,1	22,8	22,7	45,5
2006	38,0	37,6	75,6	22,4	22,9	45,3
2007	37,5	37,8	75,3	22,1	23,2	45,3
2008	37,2	38,3	75,7	21,8	23,5	45,3

\* A fiatalkor felső határa 19 év, az időskor alsó határa 60 év.

\*\*A fiatalkor felső határa 14 év, az időskor alsó határa 65 év.

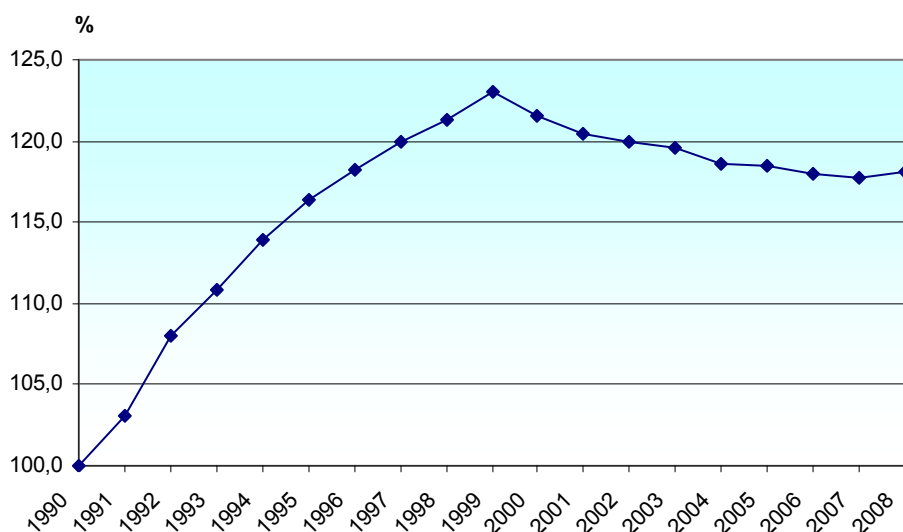
Az időskorúak számának és arányának növekedése fokozódó terhet ró az aktív korú népességre különösen akkor, ha egyre kevesebben lépnek be az aktív korosztályba, és egyre többen lépnek ki onnan. Mindezek a függőségi ráta értékének és egyben a terhek növekedéséhez vezetnek.

## NYUGDÍJASOK, NYUGDÍJAK

### A nyugdíjasok száma, ellátási típusok

Az időskorú népesség számának növekedése, a nyugdíjjogosultsági rendszer változásai, az ellátási formák bővülése, majd pedig a kilencvenes évek átalakuló gazdaságának foglalkoztatási feszültségei a nyugdíjban és nyugdíjszerű ellátásban részesülők számának növekedésével jártak. A nyugdíjkorhatár fokozatos emelésével azonban 1999-től elkezdődött az ellátottak számának lassú mérséklődése.

**Nyugdíjban, nyugdíjszerű ellátásban részesülők számának alakulása,  
(1990. január 1.=100,0)**



A nyugdíjban és nyugdíjszerű ellátásban részesülők száma 1990 január elején mintegy 2 587 ezer fő volt, népességen belüli aránya akkor nem érte el annak negyedét. Öt év alatt az ellátottak száma 16,3%-kal növekedett, számuk 1995-ben megközelítette a 3 010 ezer főt. Az ezt követő öt évben az ellátottak száma már kisebb mértékben (4,5%-kal) emelkedett.

Az 1997. évi nyugdíjtörvény következtében 1999-től az ellátottak számának lassú mérséklődése figyelhető meg. Mint ismeretes a nyugdíjtörvény 2009-ig fokozatosan mindkét nemnél a nyugdíjkorhatárt egységesen 62 évre emelte. A nyugdíjban és nyugdíjszerű ellátásban részesülők száma 2000 és 2008 között összesen 91,2 ezer fővel csökkent.

Az Országos Nyugdíjbiztosítási Igazgatóság 2008. januárjában több mint 3 millió személy részére összesen 226,3 milliárd forint nyugdíjat, járadékot, illetve nyugdíjszerű ellátást folyósított. Az ellátottak száma 2007 januárjához képest alig változott (0,3%-kal nőtt), a folyósított ellátások összértéke ugyanakkor 11,6%-kal növekedett.

A nyugellátásban részesülők száma 2 776 ezer, ennek 3/4-e öregségi nyugdíjas volt. Az egy évvel korábbihoz képest az öregségi nyugdíjasok száma 53,5 ezerrel lett több, elsősorban az előrehozott öregségi nyugdíjra jogosultak számának 13,7%-os növekedése révén. A korbetöltött öregségi nyugdíjasok száma ugyanakkor stagnált, mivel a korhatár-

emeléssel összefüggő létszámcsökkenési tendencia az elmúlt években fokozatosan mérséklődött.

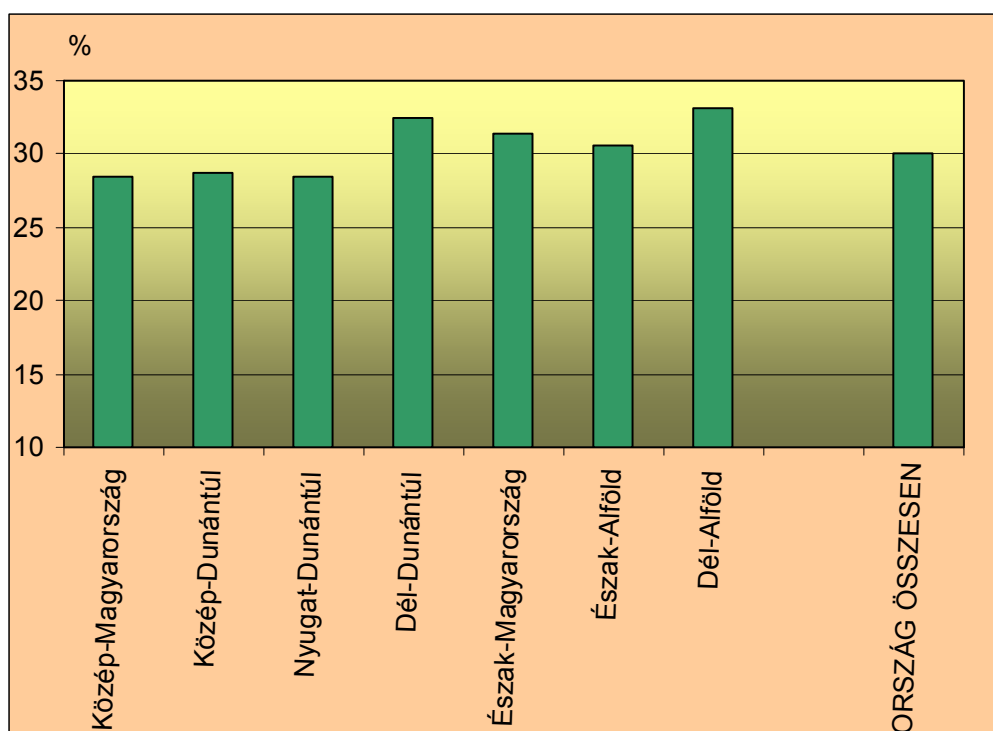
A nyugdíjasok, járadékosok nemek szerinti összetételét szinte valamennyi fő ellátási formában a nőtöbbség jellemzi, ami a nők születéskor várható magasabb élettartamával, népességen belüli részarányuk növekedésével, és a számukra biztosított ma még alacsonyabb nyugdíjkorhatarával indokolható.

**Nyugdíjban, nyugdíjszerű ellátásban részesülők száma,  
népességen belüli aránya nemenként, 2008. január**

Megnevezés	Férfiak	Nők	Összesen
Lakónépesség száma az év elején, fő	4 769 562	5 275 839	10 045 401
A nemek aránya, %	47,5	52,5	100,0
Ellátásban részesülők száma az év elején, fő	1 217 917	1 835 910	3 053 827
A nemek aránya, %	39,9	60,1	100,0
Az ellátottak lakónépességen belüli aránya, %	25,5	34,8	30,4

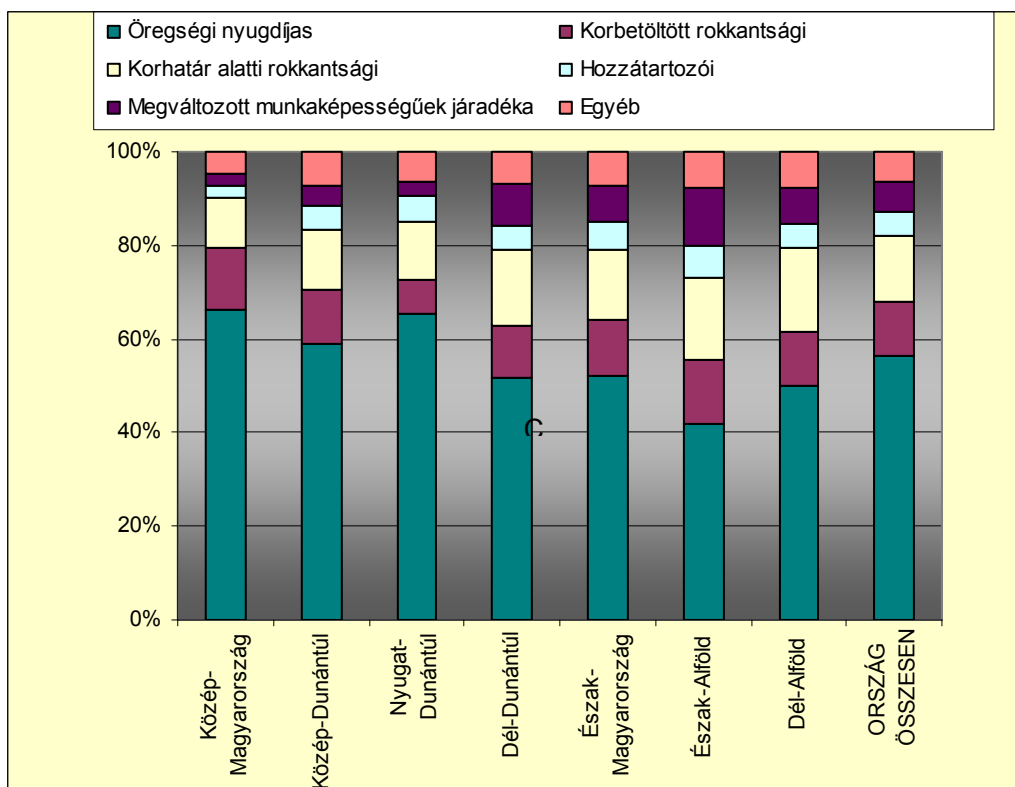
A nyugdíjban, járadékban és nyugdíjszerű ellátásban részesülők népességen belüli aránya az ország nyugati és középső részében mintegy 2 százalékponttal alacsonyabb az országos átlagnál. Az aktív életszakaszukat maguk mögött hagyók, illetve valamilyen nyugdíjszerű ellátásban részesülők aránya átlag feletti a Dél-Alföldön, azon belül Békés megyében (35,9%) és a dél-dunántúli Tolna megyében (33,5%). A nyugdíjasok, járadékosok aránya általában ott a legnagyobb, ahol halmozottan jelentkezik az idős korstruktúra, a térség relatív elmaradottsága, és a kedvezőtlen munkaerőpiaci helyzet.

**Nyugdíjban, nyugdíjszerű ellátásban részesülők népességen belüli aránya,  
2008. január**



Az ellátások fajtáját tekintve az öregségi nyugdíjasok száma az 1990. évhez viszonyítva 17,4%-kal lett több. Legnagyobb létszámnövekedés 2007-ben volt, a nyugdíj-megállapítási szabályok változásai miatt.

**Nyugdíjban, nyugdíjszerű ellátásban részesülők megoszlása ellátási formák szerint, 2008. január**

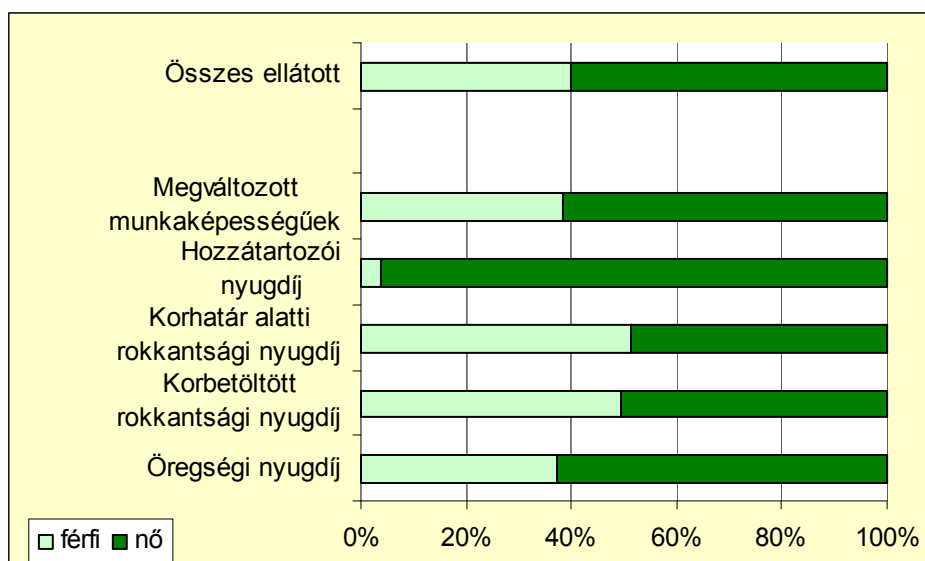


A nyugdíjban és nyugdíjszerű ellátásban részesülők struktúrája az egyes régiókban és az egyes megyék között jelentős eltéréseket mutat. Legalacsonyabb az öregségi nyugdíjasok részaránya az Észak-Alföldön (42%), azon belül Szabolcs-Szatmár-Bereg megyében, ahol nem érte el az ellátottak egyharmadát. A korhatár alatti rokkantnyugdíjasok aránya ugyanitt majdnem 20%, amivel a megyék sorrendjében az első helyen szerepel. Békés és Csongrád megyében, valamint a dél-dunántúli Baranya és Tolna megyékben is hasonló a korhatár alatti rokkantnyugdíjasok aránya.

A legnagyobb területi különbségek a megváltozott munkaképességűek járadékában részesültek között tapasztalhatóak. E réteg az év elején Szabolcs-Szatmár-Bereg megyében az ellátottak mintegy 17%-át tette ki, miközben a többi megyében 10% alatt volt. A fővárosban és a Nyugat-Dunántúl megyéiben – ahol legmagasabb az öregségi nyugdíjasok aránya – kisebb a rokkantsági nyugdíjasok, és különösen alacsony a megváltozott munkaképességűek részaránya.

Az ellátottak egészére nézve a nők aránya 60%, ezen belül az öregségi nyugdíjasok esetében 63%-ot képviseltek. A rokkantsági nyugdíjasoknál ugyanakkor fele-fele arányban képviseltetik magukat férfiak és nők, a hozzátartozói nyugdíjasoknak pedig 96%-a nő.

**A nyugdíjasok nemek szerinti megoszlása főbb ellátási formák szerint,  
2008. január**



A főbb ellátási formák nemenkénti megoszlásában az egyes régiók között az alábbi eltérések tapasztalhatók.

**A nyugdíjasok nemek szerinti megoszlása főbb ellátási formák  
és területi részletezés szerint, 2008. január**

Területi egység	(%)									
	Öregségi nyugdíj		Korbetöltött rokkantsági nyugdíj		Korhatár alatti rokkantsági nyugdíj		Hozzá tartozói nyugdíj		Megváltozott munkaképességűek járadéka	
	férfiak	nők	férfiak	nők	férfiak	nők	férfiak	nők	férfiak	nők
Közép-Magyarország	35,6	64,4	44,2	55,8	49,9	50,1	6,7	93,3	37,8	62,2
Közép-Dunántúl	38,5	61,5	52,1	47,9	52,4	47,6	4,1	95,9	35,9	64,1
Nyugat-Dunántúl	39,0	61,0	52,5	47,5	52,4	47,6	3,2	96,8	35,5	64,5
Dél-Dunántúl	37,1	62,9	52,7	47,3	51,7	48,3	3,3	96,7	41,2	58,8
Észak-Magyarország	36,9	63,1	52,5	47,5	51,5	48,5	3,3	96,7	37,4	62,6
Észak-Alföld	39,2	60,8	51,5	48,5	52,3	47,7	3,0	97,0	38,7	61,3
Dél-Alföld	38,2	61,8	51,2	48,8	50,2	49,8	3,8	96,2	39,5	60,5
<b>ORSZÁG</b>	<b>37,4</b>	<b>62,6</b>	<b>49,6</b>	<b>50,4</b>	<b>51,3</b>	<b>48,7</b>	<b>3,9</b>	<b>96,1</b>	<b>38,6</b>	<b>61,4</b>

Férfitöbbslet kevés kivétellel csupán a rokkantsági nyugdíjasok között figyelhető meg. E tendencia alól csak a közép-magyarországi régió és Somogy megye kivétel. Az év elején 50% alatt volt a korhatár alatti rokkant nyugdíjas férfiak aránya a fővárosban, Somogy, Heves és Csongrád megyékben.

A rokkantsági nyugdíjasok csoportjában megfigyelhető férfitöbbslet mindenképpen összefüggésben van azzal, hogy a férfiak nagyobb arányban végeznek fizikai munkát, többen dolgoznak egészségre ártalmas munkahelyeken, de a rendszerváltást követően a termelői ágazatok nagyfokú létszámleépítése következtében is többen kényszerültek rokkantsági nyugdíjba.

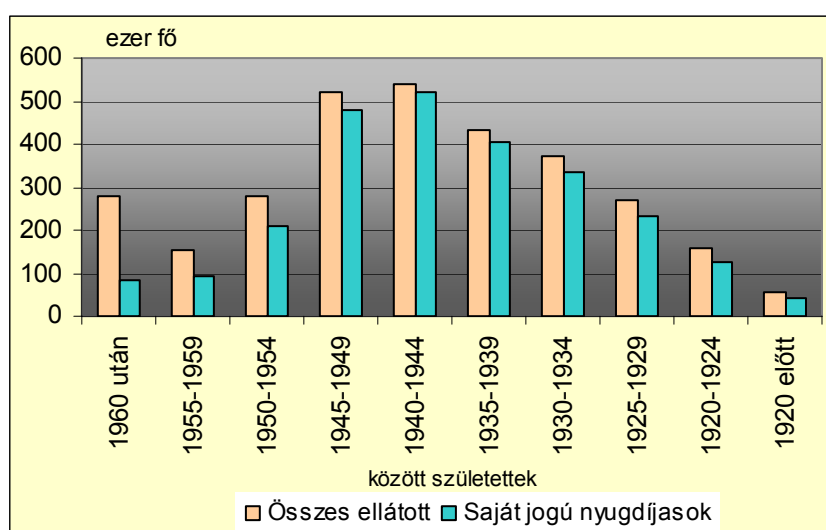


## Az ellátásban részesülők életkora, szolgálati ideje

2008. januárjában az ellátásban részesülők 58%-a 67 éves és az alatti volt, ezen belül a legfeljebb 62 évesek az ellátottak mintegy 40%-át tették ki.

A saját jogú nyugdíjasok képezik az ellátottak kicsit több, mint négyötödét, számuk az év elején meghaladta a 2,5 milliót. E csoporton belül mintegy 55%-uk életkora nem több 67 évnél, és a legfeljebb 62 évesek aránya 34%.

**Nyugdíjasok, járadékosok száma születési év szerint,  
2008. január**



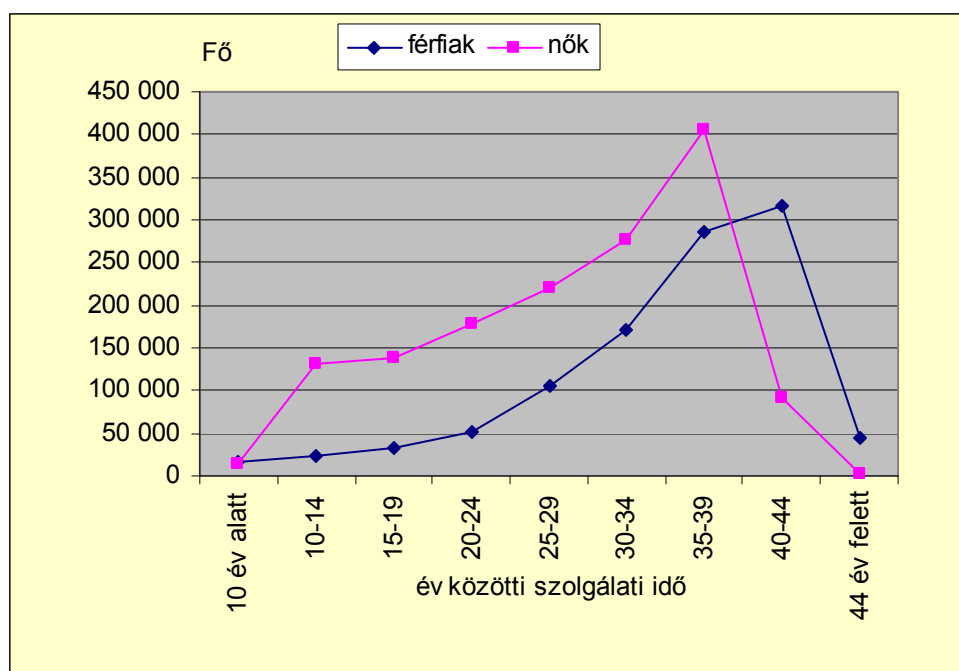
A nyugdíjasok, járadékosok együttes számát életkor és területi egységek szerint vizsgálva jelentős különbségek figyelhetők meg. A Dunántúl középső és nyugati felében, valamint Közép-Magyarországon lényegesen kisebb arányt képviselnek a fiatal, 58 év alatti nyugdíjasok, járadékosok. A főváros 14,4%-os arányszáma egyedülálló, de Zala megyében is 18% alatt volt e fiatal nyugdíjas csoport aránya az év elején. Komárom-Esztergom megye különbözik térsége átlagától, az 58 év alatti nyugdíjasok az ellátottak majdnem negyedét tették ki. Az ország többi megyéjében differenciáltan ugyan, de jóval nagyobb arányt képviselnek e korcsoportoz tartozók. Kiugróan magas, 35,8%-os az arányuk Szabolcs-Szatmár-Bereg megyében, és 30%-ot megközelítő Baranya, Tolna és Békés megyékben is, ami összefüggésbe hozható a megyék kedvezőtlen munkaerőpiaci helyzetével.

**Nyugdíjasok, járadékosok megoszlása életkor szerint,  
2008. január**

Életkor, év	Közép-Magyarország	Közép-Dunántúl	Nyugat-Dunántúl	Dél-Dunántúl	Észak-Magyarország	Észak-Alföld	Dél-Alföld
43 év alatt	4,9	6,8	5,7	7,4	7,1	8,3	7,6
43-47	1,5	2,5	2,0	3,2	2,8	3,4	3,0
48-52	3,1	4,6	3,8	6,4	5,5	7,1	6,1
53-57	7,3	8,7	7,9	10,5	9,9	11,3	10,1
58-62	18,7	17,5	17,8	16,2	16,1	15,7	16,0
63-67	19,7	18,3	18,2	16,2	17,1	15,5	16,4
68-72	14,2	14,9	14,6	13,7	14,6	13,3	13,6
73-77	12,4	12,4	13,0	11,8	12,3	11,4	11,5
78-82	9,7	8,4	9,6	8,5	8,3	8,1	8,8
83-87	5,9	4,4	5,6	4,7	4,7	4,5	5,1
87 év felett	2,4	1,4	1,9	1,5	1,6	1,5	1,8
<b>ÖSSZESEN</b>	<b>100,0</b>	<b>100,0</b>	<b>100,0</b>	<b>100,0</b>	<b>100,0</b>	<b>100,0</b>	<b>100,0</b>

A nyugdíjkorhatár elérése mellett a nyugdíj folyósításának másik feltétele az előírt szolgálati idő, mely nagymértékben befolyásolja a nyugdíjak nagyságát is. A saját jogon nyugdíjszolgáltatásban részesülők 27,5%-a 35 - 39 év közötti szolgálati időt tudhat maga mögött. Szám szerint ebben a kategóriában is lényegesen többen vannak a nők, arányaikat tekintve azonban már alig figyelhető meg eltérés férfiak és nők között. A nyugdíjas nők 27,7%-a, a nyugdíjas férfiak 27,2%-a rendelkezett 2008. januárjában 35 és 39 év közötti szolgálati idővel. A 40 - 44 év közötti szolgálati idővel rendelkezőkön belül a férfiak gyakorisága jóval nagyobb: a férfiak 30%-a, a nőknek csupán 6,3%-a tartozott ide az év elején.

**A saját jogú nyugdíjasok száma szolgálati idő szerint, nemenként,  
2008. január**



Kiemelve a saját jogú nyugdíjasok kétharmadát meghaladó öregségi nyugdíjasokat, az előbbieknél magasabb arányokat találunk. Szolgálati idő és területi részletezés szerint vizsgálva a saját jogú nyugdíjasok számát azt láthatjuk, hogy az ország fejlettebb, nyugati és középső régióinak megyéiben a kevesebb szolgálati idővel rendelkezők kisebb arányt képviselnek, mint az alföldi megyékben, Észak-Magyarországon vagy a Dél-Dunántúlon.

**A saját jogú nyugdíjasok megoszlása területi részletezés és szolgálati idő szerint, 2008. január**

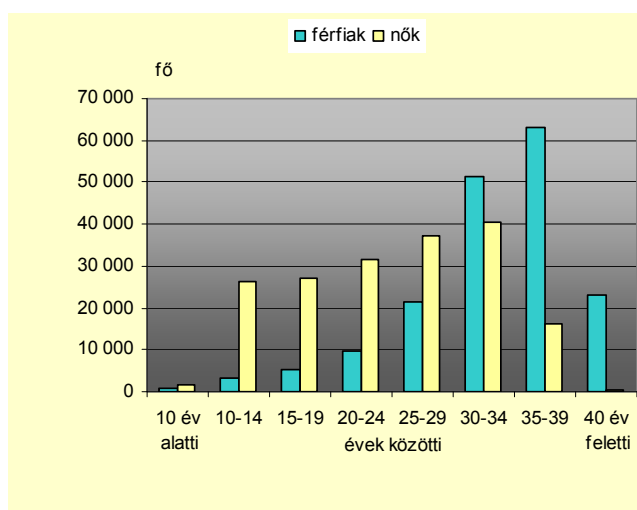
(%)

Beszámított szolgálati idő	Közép-Magyarország	Közép-Dunántúl	Nyugat-Dunántúl	Dél-Dunántúl	Észak-Magyarország	Észak-Alföld	Dél-Alföld	Ország
10 év alatt	1,1	1,2	1,2	1,3	1,2	1,7	1,6	1,3
10-14	3,6	5,4	5,8	6,8	7,1	9,0	7,9	6,2
15-19	4,4	6,0	5,8	7,8	7,9	9,3	8,5	6,8
20-24	6,5	8,3	7,9	10,8	10,5	11,7	11,2	9,2
25-29	10,8	13,0	11,7	14,7	14,4	14,8	14,8	13,0
30-34	17,7	18,1	16,7	18,1	18,1	18,0	18,5	17,8
35-39	32,2	28,5	29,9	25,3	25,8	22,9	23,9	27,5
40-44	20,8	17,5	19,0	13,9	13,8	11,6	12,6	16,3
44 év felett	2,8	2,0	2,1	1,2	1,2	0,9	1,1	1,8
<b>ÖSSZESEN</b>	<b>100,0</b>	<b>100,0</b>	<b>100,0</b>	<b>100,0</b>	<b>100,0</b>	<b>100,0</b>	<b>100,0</b>	<b>100,0</b>

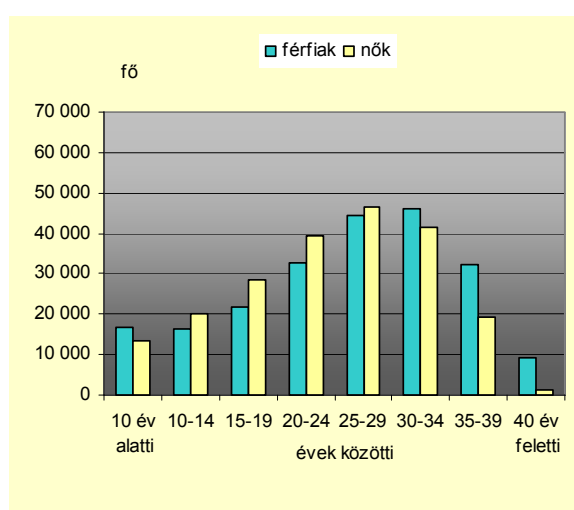
Közép-Magyarországon a hosszú szolgálati idővel rendelkezők aránya jóval nagyobb, mint az ország többi térségében. Budapesten a saját jogú nyugdíjasok 1/4-e 40 év és afeletti szolgálati idővel rendelkezett. A területi különbségek mögött a népesség korstruktúrája, a térségek eltérő munkaerőpiaci helyzete, és nem utolsósorban az ott élők egészségi állapota áll. Mindezek együttes hatása differenciálja az ott élő nyugdíjas társadalmat.

**A rokkantsági nyugdíjasok száma a szolgálati idő nagysága szerint nemeként, 2008. január**

Korbetöltött rokkantsági



Korhatár alatti rokkantsági

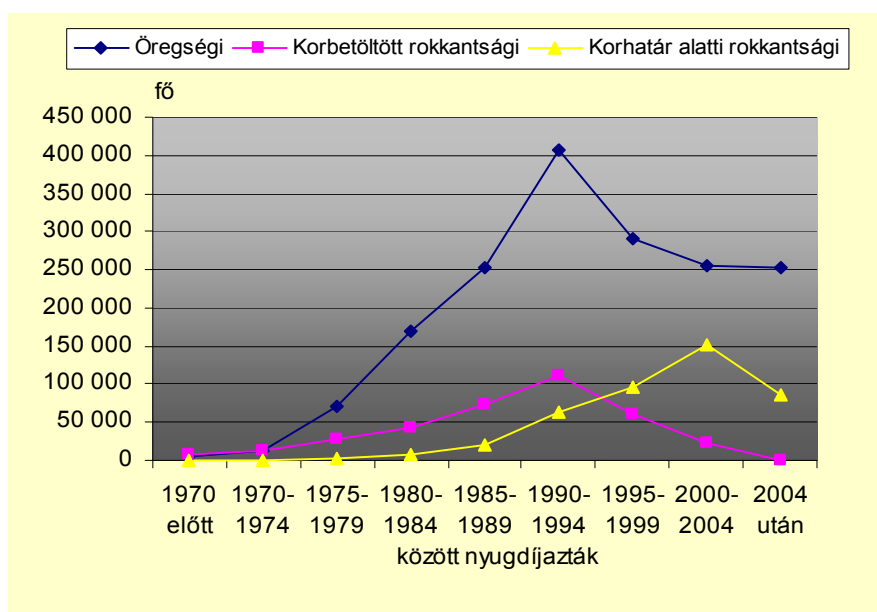


A korbetöltött és a korhatár alatti rokkantsági nyugdíjasok között már gyakoribb a rövidebb szolgálati idő, különösen így van ez a korbetöltött rokkantsági nyugdíjas nők esetében. A korhatár alattiak körében a két nem között nincs nagy különbség, bár a kevesebb szolgálati idő ebben az ellátási formában is a nőkre jellemző.

A szolgálati időhöz hasonlóan a nyugdíjazás éve is befolyásolhatja a nyugdíjasok helyzetét. Ilyen befolyásoló tényező például az, hogy a nyugdíjreformmal összefüggő különböző törvénymódosítások naptári évtől hatályosak, és általában meghatározott születési évjáratokra vonatkoznak. Ebből adódóan egy adott évben éppen nyugdíjba készülő korosztályok helyzetét ez jelentősen meghatározza. E helyen csak utalunk a nyugdíjkorhatár differenciált emelésére, vagy a nyugdíjszámítás tematikájának megváltoztatására.

A saját jogú nyugdíjasok mintegy 72%-át 1990 óta nyugdíjazták, ezen belül legtöbben (23,4%) 1990-1994 között váltak meg munkahelyüktől, élve a jogszabályok adta Korengedményes nyugdíjbavonulás lehetőségével.

**Saját jogú nyugdíjasok száma a nyugdíjazás éve és ellátási formák szerint, 2008. január**



A nyugdíjrendszer finanszírozásával kapcsolatos nehézségek kezelésének egyik lehetséges eszköze a nyugdíjkorhatár emelése. Aktív éveiket maguk mögött hagyó emberek egyre nagyobb arányban alanyai egy olyan ellátórendszernek, amelynek anyagi bázisát egy szűkülő létszámú aktív népességcsoport járulékbefizetőinek kell előteremteni.

A finanszírozási problémák különösen az 1990-es években váltak jelentőssé. A nők nyugdíjkorhatárának fokozatos (kétévenként egy-egy évvel) emelését 1994. december 1-jei hatállyal megkezdték, így 2003-ra a nők nyugdíjkorhatára már 60 évre emelkedett a korábbi 55 év helyett, a férfiaké változatlanul 60 év maradt.

**A saját jogú nyugdíjasok megoszlása területi részletezés  
és a nyugdíjazás éve szerint, 2008. január**

(%)

Nyugdíjazás éve	Közép- Magyar- ország	Közép- Dunántúl	Nyugat- Dunántúl	Dél- Dunántúl	Észak- Magyar- ország	Észak- Alföld	Dél- Alföld	Ország
1970 előtt	0,7	0,5	0,4	0,4	0,5	0,3	0,4	0,5
1971-1974	1,4	1,0	0,9	0,8	1,0	0,8	1,0	1,1
1975-1979	5,0	3,6	3,8	3,5	3,7	3,4	3,9	4,0
1980-1984	9,9	8,0	8,7	8,5	8,2	8,3	8,5	8,8
1985-1989	13,4	14,5	13,3	14,6	14,6	14,3	13,3	13,8
1990-1994	21,2	23,4	22,2	23,3	25,5	24,7	22,8	23,0
1995-1999	17,8	17,1	16,8	18,1	17,7	18,4	18,4	17,8
2000-2004	16,1	17,1	18,1	17,3	16,4	17,5	18,4	17,2
2004 után	14,3	14,8	16,0	13,5	12,4	12,2	13,3	13,8
<b>ÖSSZESEN</b>	<b>100,0</b>	<b>100,0</b>	<b>100,0</b>	<b>100,0</b>	<b>100,0</b>	<b>100,0</b>	<b>100,0</b>	<b>100,0</b>

A területi részletezés szerinti adatok az országos átlag körül nem mutatnak jelentősebb szóródást, kivétel Közép-Magyarország, ahol az 1990 óta nyugdíjazottak aránya területi összehasonlításban a legkevesebb, 2008. január 1-én nem érte el a 70%-ot.

## **Nyugdíjak, nyugdíjszerű ellátások**

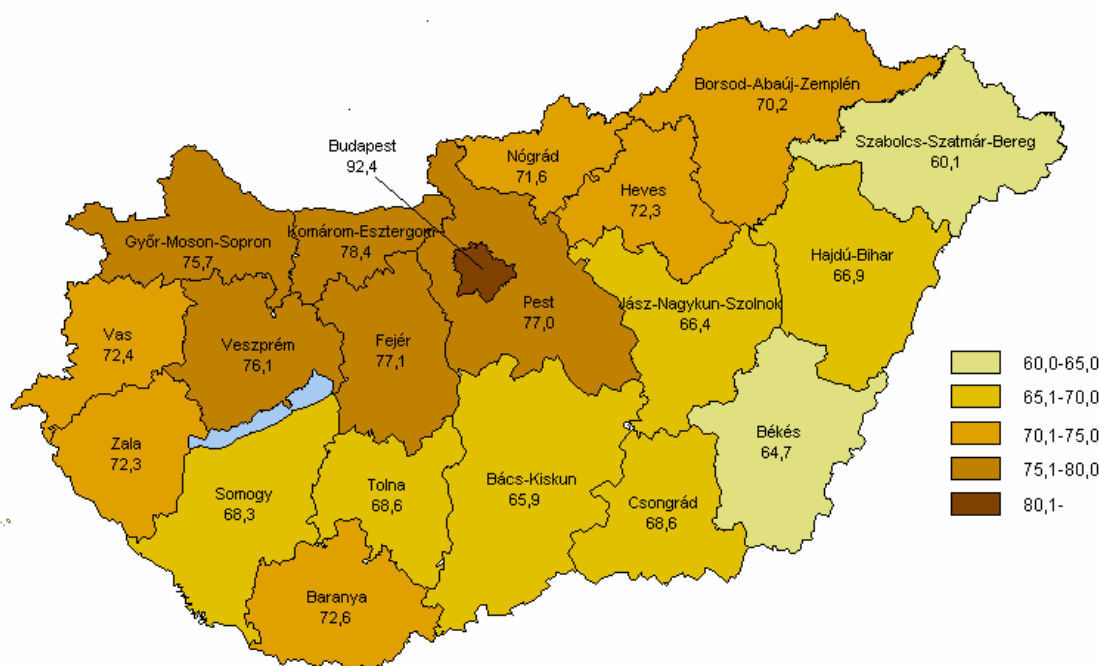
A nyugdíjak és nyugdíjszerű ellátások forintösszege csakúgy, mint a GDP-hez viszonyított aránya folyamatos növekedést mutat. A kiadásokra 1990-ben a GDP 9,7%-át, 2007-ben 10,9%-át fordították, ami meghaladta a 2 769 milliárd forintot és a kiadások az egy évvel korábbihoz képest 10,3%-kal nőttek.

Az ellátások átlaga az év eleji nyugdíjemelés után 2008. januárjában 74 096 forint volt, ezen belül a nőknek átlagosan 69 352 forintot, a férfiaknak pedig 81 248 forintot folyósítottak. A nyugdíjak az egy évvel korábbihoz képest mintegy 11%-kal, a járadékok és különféle pótlékok ennél valamivel kisebb mértékben, 9,3%-kal emelkedtek. Legtöbbet, 132 ezer forintot a kis létszámú (11,8 ezer fő) bányász és korengedményes nyugellátásban részesülő kapott.

Általában magasabbak a korhatár alatti öregségi nyugdíjak a korbetöltötteknél, ugyanakkor a rokkantsági nyugdíjasok esetében fordított az irány. Meg kell azonban jegyezni, hogy a korhatár alatti, baleset miatt rokkanttá váltak nyugdíja kategóriájuk átlagát majdnem 40%-kal, és a főátlagot is közel 20%-kal meghaladta a 2008. januári nyugdíjemelés után.

A nyugdíjak és nyugdíjszerű teljes ellátások havi átlaga Budapesten volt a legmagasabb (92,4 ezer forint), és Szabolcs-Szatmár-Bereg megyében a legalacsonyabb (60,1 ezer forint). Területi összehasonlításban, szinte valamennyi nyugellátási formában a két alföldi régióban legalacsonyabb az ellátmány összege, kiugróan magas viszont Közép-Magyarországon, és átlag fölötti a Közép-Dunántúl megyéiben is.

**A teljes ellátások havi átlaga, ezer forint  
2008. január**



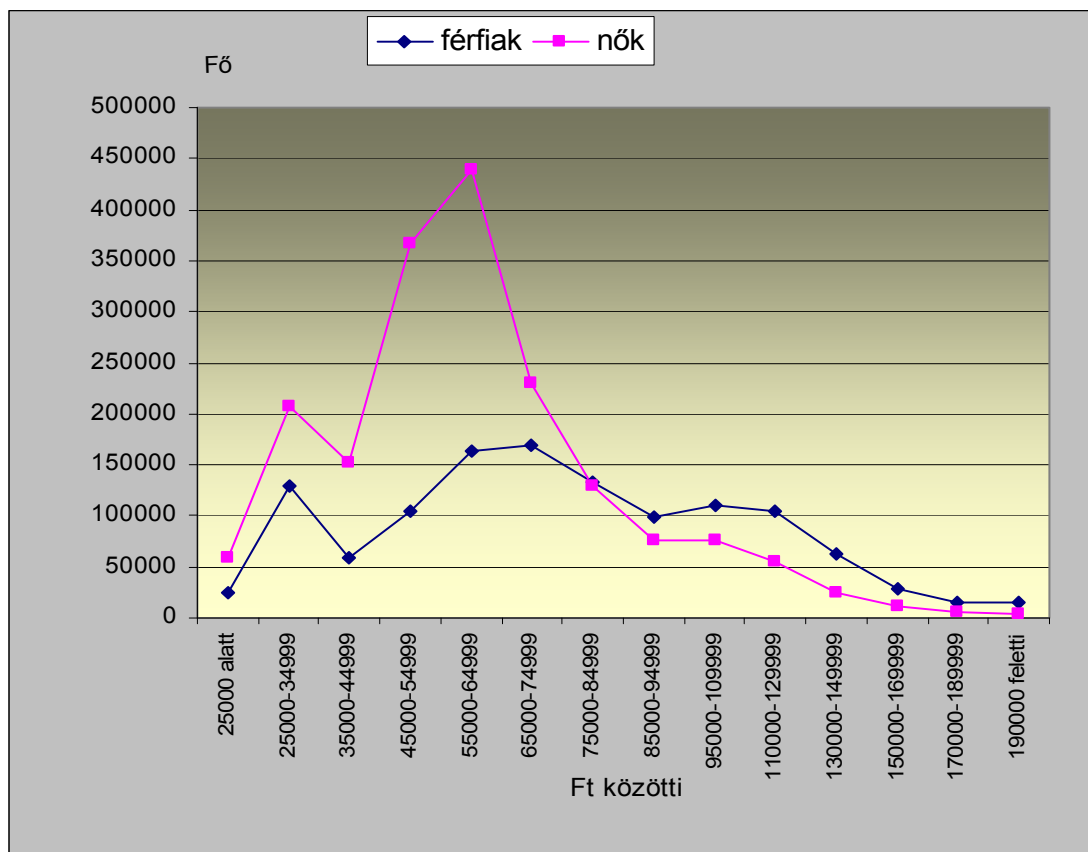
Az átlag körüli szóródás jellemzően a régiók közötti eltérő keresetszínvonallal, a foglalkoztatási gondokkal összefüggő rövidebb szolgálati idővel indokolható. Az ellátások átlagösszegét befolyásoló tényező továbbá a nyugdíjazás előtti foglalkoztatási struktúra, illetve az egyes ellátási formákat igénybe vevők térségenként eltérő arányai.

**A nyugdíjak, nyugdíjszerű ellátások összege területi részletezés  
és ellátási formák szerint, 2008. január**

(forint/hó)					
Területi egység	Öregségi és öregségi jellegű	Korhatár alatti rokkantsági	Hozzá- tartozói	Járadékok, pótlékok	ÖSSZESEN
Közép-Magyarország	95 342	66 367	43 360	29 028	86 619
Közép-Dunántúl	87 715	65 933	46 658	28 730	77 164
Nyugat-Dunántúl	82 481	62 504	47 718	28 087	73 802
Dél-Dunántúl	82 901	62 241	46 560	30 910	70 156
Észak-Magyarország	83 082	63 649	46 921	29 945	71 008
Észak-Alföld	78 921	60 937	45 696	28 436	64 195
Dél-Alföld	78 474	59 522	44 205	29 139	66 373
<b>ÖSSZESEN</b>	<b>85 874</b>	<b>62 820</b>	<b>45 419</b>	<b>29 206</b>	<b>74 096</b>

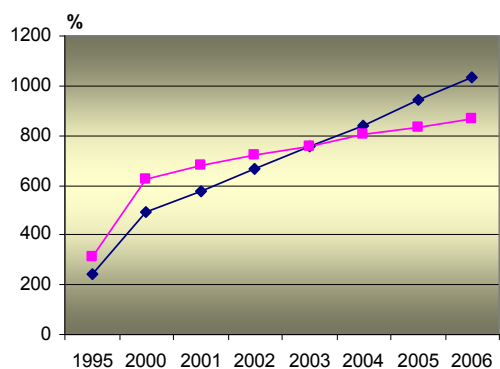
Mint ismeretes a nyugdíjasok zömét – több mint négyötöd részét – a saját jogon szerzett nyugdíjak teszik ki. E nyugdíjak átlaga 2008. év elején mintegy 82 ezer forint volt, ebből a férfiaké 89-, a nőké 77 ezer forintot tett ki. A magasabb nyugdíjak tekintetében a férfiak nőkhöz viszonyított előnye (pl. a hosszabb szolgálati idő, a több jövedelem vagy a munka jellege miatt) meghatározó.

**A saját jogú nyugdíjasok száma a nyugdíjak átlagösszege szerint nemenként,  
2008. január**

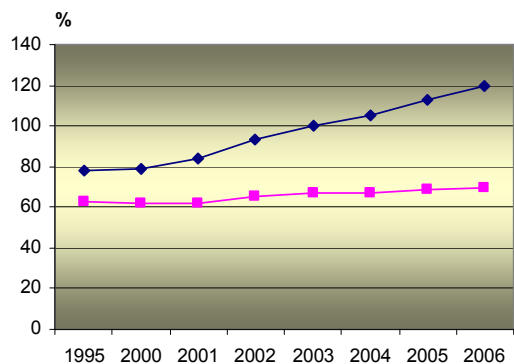


Az egy ellátottra jutó nominálösszeg 2007-ben 76 ezer forint volt, ami a nettó nominál átlagkeresetek 66,9%-át tette ki. Az elmúlt közel két évtizedben a nyugdíjak és egyéb ellátások összege általában a nettó átlagkeresetek 57-62% érte el, ennél csak 1990-ben volt magasabb (66,1%).

**Az ellátások reálértéke  
(1990=100,0)**



— Egy ellátottra jutó havi ellátás nominálösszege  
— Fogyasztói árindex



— Egy ellátottra jutó ellátás havi összegének reálértéke  
— Öregségi nyugdíjminimum reálértéke

A nyugdíjak reálértéke ugyanakkor jóval változatosabb képet mutat. A nyugdíjak legnagyobb reálértékvesztésüket a nyolcvanas évek vége és kilencvenes évek közepe között szenvedték el. A nyugdíjak reálértéke 1990 és 1995 között 22,5%-kal csökkent, és csak 2003-ban érte el az 1990. évi szintet. Az ellátások reálértékének emelkedése csak az 1990-es évek végétől figyelhető meg, ekkortól az ellátási összeg növekedése nagyobb, mint a fogyasztói árindex.

**Nyugdíjminimum, nyugdíjas háztartások létminimuma,  
öregségi nyugdíjátlag, reálkereseti index**

Év	Nyugdíj- minimum, Ft	Létminimum		Saját jogú öregségi nyugdíj <sup>a)</sup> , forint	Saját jogú öregségi nyugdíj reálértéke	Reál- kereseti index
		az egytagú	a kéttagú			
		nyugdíjas háztartásokban, forint			előző év=100,0	
1995	8 400	14 792	12 737	16 648	93,4	87,8
1996	9 600	17 483	15 055	19 391	94,2	95,0
1997	11 500	21 338	18 374	23 306	101,6	104,9
1998	13 700	23 943	20 617	28 172	105,8	103,6
1999	15 350	26 424	22 754	33 120	106,9	102,5
2000	16 600	29 566	26 718	35 931	98,8	101,5
2001	18 310	35 335	30 427	41 002	104,5	106,4
2002	20 100	38 797	33 409	47 561	110,2	113,6
2003	21 800	45 014	38 762	55 105	110,3	109,2
2004	23 200	47 976	41 313	61 188	104,0	99,0
2005	24 700	50 767	43 716	67 183	105,6	106,3
2006	25 800	54 115	46 599	72 161	102,3	103,5
2007	26 830	59 644	51 360	78 577	98,4	95,2

a) Január 1-jén.

Az öregségi nyugdíjminimum reálértéke az 1990. évinek csupán 65,8%-a. Ismeretes, hogy az öregségi nyugdíjminimum, melynek összege 2008. januárjában 28 500 Ft volt, több szociális és egyéb ellátás, valamint juttatás viszonyítási alapja.

Az egy főre jutó összeg ebben az ellátási formában 78 577 forint volt az év eleji adatok szerint, ami a nettó kereseteknek 69%-át tette ki. Valamennyi nyugellátás átlagát (74 096 forint) tekintve ez az arány 65%. A keresetek és a nyugdíjak közötti olló az elmúlt évben jelentős mértékben zárult, a nyugellátás aránya legalább 4 százalékponttal közelebb került a nettó keresetekhez.





## TÁBLÁZATOK



**Lakónépesség az év elején**

(fő)

Főváros, megye, régió	1990	2000	2005	2006	2007	2008
Budapest	2 016 774	1 811 552	1 697 343	1 698 106	1 696 128	1 702 297
Pest	949 749	1 032 672	1 143 629	1 157 564	1 176 550	1 195 020
<b>Közép-Magyarország</b>	<b>2 966 523</b>	<b>2 844 224</b>	<b>2 840 972</b>	<b>2 855 670</b>	<b>2 872 678</b>	<b>2 897 317</b>
Fejér	420 628	423 531	428 798	428 332	428 711	428 572
Komárom-Esztergom	315 208	311 770	315 544	314 783	315 036	314 649
Veszprém	382 153	371 862	366 555	365 009	363 706	361 620
<b>Közép-Dunántúl</b>	<b>1 117 989</b>	<b>1 107 163</b>	<b>1 110 897</b>	<b>1 108 124</b>	<b>1 107 453</b>	<b>1 104 841</b>
Győr-Moson-Sopron	424 439	424 507	439 922	441 606	442 667	444 384
Vas	275 944	266 411	265 229	264 361	263 251	261 877
Zala	306 398	293 233	295 197	294 175	293 443	291 678
<b>Nyugat-Dunántúl</b>	<b>1 006 781</b>	<b>984 151</b>	<b>1 000 348</b>	<b>1 000 142</b>	<b>999 361</b>	<b>997 939</b>
Baranya	418 642	400 806	400 313	398 355	398 215	396 633
Somogy	344 708	330 261	331 802	329 399	328 496	325 024
Tolna	253 675	243 701	245 350	242 946	240 966	238 431
<b>Dél-Dunántúl</b>	<b>1 017 025</b>	<b>974 768</b>	<b>977 465</b>	<b>970 700</b>	<b>967 677</b>	<b>960 088</b>
Borsod-Abaúj-Zemplén	761 963	729 965	731 854	725 779	718 951	709 634
Heves	334 408	322 629	322 756	320 886	319 460	316 874
Nógrád	227 137	216 538	216 501	214 824	213 030	210 182
<b>Észak-Magyarország</b>	<b>1 323 508</b>	<b>1 269 132</b>	<b>1 271 111</b>	<b>1 261 489</b>	<b>1 251 441</b>	<b>1 236 690</b>
Hajdú-Bihar	548 728	541 581	549 372	547 357	545 641	543 802
Jász-Nagykun-Szolnok	426 491	410 694	410 823	407 232	403 622	399 200
Szabolcs-Szatmár-Bereg	572 301	569 676	581 623	578 573	576 054	571 018
<b>Észak-Alföld</b>	<b>1 547 520</b>	<b>1 521 951</b>	<b>1 541 818</b>	<b>1 533 162</b>	<b>1 525 317</b>	<b>1 514 020</b>
Bács-Kiskun	544 748	532 465	540 499	537 862	536 290	533 710
Békés	411 887	391 702	389 590	385 847	382 190	376 657
Csongrád	438 842	417 668	424 849	423 585	423 751	424 139
<b>Dél-Alföld</b>	<b>1 395 477</b>	<b>1 341 835</b>	<b>1 354 938</b>	<b>1 347 294</b>	<b>1 342 231</b>	<b>1 334 506</b>
<b>ÖSSZESEN</b>	<b>10 374 823</b>	<b>10 043 224</b>	<b>10 097 549</b>	<b>10 076 581</b>	<b>10 066 158</b>	<b>10 045 401</b>

**A népesség főbb korcsoportok szerint, 2008. január 1.**

Főváros, megye, régió						(%)
	0 - 14	15 - 39	40 - 59	60-64	65 - X	Összesen
	éves					
Budapest	12,5	36,9	25,7	6,5	18,4	100,0
Pest	16,9	37,0	26,8	5,6	13,7	100,0
<b>Közép-Magyarország</b>	<b>14,3</b>	<b>36,9</b>	<b>26,2</b>	<b>6,1</b>	<b>16,4</b>	<b>100,0</b>
Fejér	15,1	36,6	27,8	5,4	15,1	100,0
Komárom-Esztergom	15,0	36,5	27,8	5,5	15,2	100,0
Veszprém	14,3	35,8	28,3	5,5	16,1	100,0
<b>Közép-Dunántúl</b>	<b>14,8</b>	<b>36,3</b>	<b>28,0</b>	<b>5,5</b>	<b>15,4</b>	<b>100,0</b>
Győr-Moson-Sopron	14,6	37,2	27,2	5,6	15,4	100,0
Vas	14,1	35,0	28,7	5,8	16,3	100,0
Zala	13,4	34,5	29,1	5,6	17,4	100,0
<b>Nyugat-Dunántúl</b>	<b>14,1</b>	<b>35,8</b>	<b>28,1</b>	<b>5,7</b>	<b>16,2</b>	<b>100,0</b>
Baranya	14,5	35,5	28,2	5,4	16,4	100,0
Somogy	14,9	34,0	28,7	5,6	16,8	100,0
Tolna	14,5	34,1	29,0	5,7	16,7	100,0
<b>Dél-Dunántúl</b>	<b>14,6</b>	<b>34,6</b>	<b>28,6</b>	<b>5,5</b>	<b>16,6</b>	<b>100,0</b>
Borsod-Abaúj-Zemplén	16,8	34,8	27,3	5,2	15,9	100,0
Heves	14,9	34,3	27,4	5,8	17,5	100,0
Nógrád	15,1	33,1	28,4	6,0	17,4	100,0
<b>Észak-Magyarország</b>	<b>16,0</b>	<b>34,4</b>	<b>27,5</b>	<b>5,5</b>	<b>16,6</b>	<b>100,0</b>
Hajdú-Bihar	16,4	36,9	26,9	5,1	14,6	100,0
Jász-Nagykun-Szolnok	15,5	34,5	27,5	5,6	17,0	100,0
Szabolcs-Szatmár-Bereg	18,2	36,6	27,2	4,6	13,5	100,0
<b>Észak-Alföld</b>	<b>16,9</b>	<b>36,1</b>	<b>27,2</b>	<b>5,0</b>	<b>14,8</b>	<b>100,0</b>
Bács-Kiskun	15,0	35,0	27,6	5,8	16,6	100,0
Békés	14,3	33,6	28,1	5,9	18,1	100,0
Csongrád	14,4	36,2	27,0	6,0	16,6	100,0
<b>Dél-Alföld</b>	<b>14,6</b>	<b>35,0</b>	<b>27,6</b>	<b>5,9</b>	<b>17,0</b>	<b>100,0</b>
<b>ÖSSZESEN</b>	<b>15,0</b>	<b>35,8</b>	<b>27,3</b>	<b>5,7</b>	<b>16,2</b>	<b>100,0</b>

### Nyugdíjak, nyugdíjszerű ellátások Magyarországon

Megnevezés	1990	1995	2000	2004	2005	2006	2007
Ellátásban részesülők átlagos létszáma, ezer fő	2 520	3 027	3 103	3 041	3 036	3 028	3 025
a népesség %-ában	24,3	29,3	30,4	30,1	30,1	30,0	30,1
A kifizetett összeg, milliárd Ft	202,1	582,2	1 228,5	2 057,7	2 294,5	2 510,3	2 769,3
a GDP %-ában	9,7	10,4	9,3	10,2	10,5	10,7	10,9
Egy ellátottra jutó havi nominálösszeg, Ft <sup>a)</sup>	6 683	16 030	32 986	56 244	62 978	69 088	76 293
a nettó nominál átlagkereset %-ában	66,1	61,9	59,1	60,0	61,1	62,3	66,9
A nyugdíjmelés mértéke, % <sup>b)</sup>	..	15,4	11,2	9,6	9,5	7,6	6,5
Öregségi nyugdíjminimum januárban, Ft <sup>c)</sup>	4 300	8 400	16 600	23 200	24 700	25 800	27 130

**1990=100,0**

Egy ellátottra jutó havi ellátás nominálösszege	100,0	239,9	493,6	841,6	942,4	1 033,8	1 141,6
Fogyasztói árindex <sup>d)</sup>	100,0	309,7	625,3	804,1	833,0	865,5	958,1
Egy ellátottra jutó ellátás havi összegének reálértéke	100,0	77,5	78,9	104,7	113,1	119,4	119,2
Öregségi nyugdíjminimum reálértéke	100,0	63,1	61,7	67,1	69,0	69,3	65,8

**Előző év=100,0**

Egy ellátottra jutó havi ellátás nominálösszege	125,6	114,7	111,3	111,5	112,0	109,7	110,4
Fogyasztói árindex <sup>d)</sup>	128,9	128,2	109,8	107,3	103,9	105,0	110,7
Egy ellátottra jutó ellátás havi összegének reálértéke	97,4	89,5	101,4	103,9	107,8	104,5	99,7
Öregségi nyugdíjminimum reálértéke	95,3	87,6	98,5	99,6	102,5	99,5	95,0

a) 2003-tól tartalmazzák a 13. havi nyugdíj összegét.

b) 2003-tól hozzászámítva a 13. havi nyugdíj bevezetésének hatását.

c) 2008. januárjában 28 500 Ft.

d) 2002-től a nyugdíjasokra számított fogyasztói árindex.

**Forrás:** Országos Nyugdíjbiztosítási Főigazgatóság

**Nyugdíjasok, járadékosok és nyugdíjszerű ellátásban részesülők száma a teljes ellátás alapján**

(fő)

Nyugellátási csoportok	2008. január			2007. január=100,0		
	férfi	nő	összesen	férfi	nő	össze- sen
1. Öregségi és öregségi jellegű	833 618	1 256 485	2 090 103	102,2	102,9	102,6
1.1. Öregségi nyugdíjak	642 189	1 074 126	1 716 315	102,0	102,6	102,4
1.1.1. Korbetöltött öregségi	542 758	911 833	1 454 591	100,2	100,8	100,6
1.1.2. Korhatár alatti öregségi	99 431	162 293	261 724	112,9	114,3	113,7
1.2. Korbetöltött rokkantsági	179 600	182 357	361 957	101,7	104,8	103,3
1.3. Bányász és korengedményes nyugdíjak	11 829	2	11 831	124,1	33,3	124,0
2. Korhatár alatti rokkantsági	221 949	210 891	432 840	95,6	96,0	95,8
2.1. Rokkantsági	218 865	210 251	429 116	95,6	96,0	95,8
2.2. Baleseti rokkantsági	3 084	640	3 724	133,9	99,1	96,7
3. Hozzá tartozói nyugdíjak	5 817	142 364	148 181	97,8	94,1	94,2
3.1. Özvegyi és ideiglenes özvegyi nyugdíjak	5 814	142 246	148 060	97,8	94,1	94,2
3.1.1. Ideiglenes özvegyi	1 579	8 717	10 296	100,5	93,0	94,1
3.1.2. Korbetöltött özvegyi	471	112 987	113 458	101,7	94,2	94,2
3.1.3. Korhatár alatti özvegyi	3 764	20 542	24 306	96,2	94,1	94,4
3.2. Szülői nyugdíjak	3	118	121	75,0	84,9	84,6
4. Árvaellátás	51 316	53 120	104 436	97,7	97,6	97,7
5. Mezőgazdasági, szövetkezeti járadék	848	5 608	6 456	88,1	87,3	87,4
6. Baleseti járadékok	10 947	2 273	13 220	95,3	94,0	95,1
7. Megváltozott munka- képességűek járadéka	75 179	119 798	194 977	94,3	94,3	94,3
8. Rokkantsági járadék	16 628	14 049	30 677	102,5	101,7	102,1
9. Rehabilitációs járadék	-	-	-	-	-	-
10. Házassági pótlék, jövedelempótlék	137	29 026	29 163	89,5	94,4	94,4
11. Egyéb nyugdíjak, járadékok	1 478	2 296	3 774	111,0	101,3	104,9
<b>Összesen</b>	<b>1 217 917</b>	<b>1 835 910</b>	<b>3 053 827</b>	<b>100,1</b>	<b>100,4</b>	<b>100,3</b>
Ebből:						
1-4.,9 Nyugellátások összesen	1 112 700	1 662 860	2 775 560	100,6	101,0	100,8
1-2.,9 Saját jogú nyugdíjak	1 055 567	1 467 376	2 522 943	100,7	101,9	101,4
3-4.,5-8. Hozzá tartozói nyugellátások	57 133	195 484	252 617	97,7	95,0	95,6
10-11. Járadékok, pótlékok	105 217	173 050	278 267	95,8	94,8	95,1

**Nyugdíjak, járadékok és nyugdíjszerű ellátások havi összege**

(forint/hó)

Nyugellátási csoportok	2008. január			2007. január=100,0		
	férfi	nő	összesen	férfi	nő	össze- sen
1. Öregségi és öregségi jellegű	94 706	80 014	85 874	111,8	110,5	111,0
1.1. Öregségi nyugdíjak	97 884	81 262	87 482	112,1	110,8	111,3
1.1.1. Korbetöltött öregségi	93 748	79 315	84 700	111,6	110,3	110,8
1.1.2. Korhatár alatti öregségi	120 463	92 204	102 940	111,7	112,0	111,8
1.2. Korbetöltött rokkantsági	80 883	72 662	76 741	109,8	108,5	109,1
1.3. Bányász és korengedményes nyugdíjak	132 012	138 427	132 013	110,5	162,1	110,5
2. Korhatár alatti rokkantsági	66 634	58 807	62 820	109,2	109,3	109,2
2.1. Rokkantsági	66 325	58 741	62 609	109,2	109,3	109,2
2.2. Baleseti rokkantsági	88 575	80 339	87 160	108,2	109,5	108,3
3. Hozzá tartozói nyugdíjak	29 351	55 444	54 420	104,7	106,3	106,2
3.1. Özvegyi és ideiglenes özvegyi nyugdíjak	29 341	55 440	54 416	104,7	106,3	106,2
3.1.1. Ideiglenes özvegyi	37 993	50 954	48 967	111,0	109,7	109,6
3.1.2. Korbetöltött özvegyi	33 685	59 552	59 444	99,4	106,5	106,5
3.1.3. Korhatár alatti özvegyi	25 168	34 731	33 250	101,3	102,0	101,8
3.2. Szülői nyugdíjak	49 930	59 939	59 691	108,3	107,7	107,7
4. Árvaelátás	32 442	32 846	32 647	106,2	106,4	106,3
5. Mezőgazdasági, szövetkezeti járadék	54 539	59 252	58 633	107,6	108,4	108,3
6. Baleseti járadékok	23 969	22 140	23 654	108,1	110,3	108,5
7. Megváltozott munka- képességűek járadéka	33 031	28 256	30 097	110,4	109,4	109,8
8. Rokkantsági járadék	32 731	32 684	32 710	108,3	108,2	108,2
9. Rehabilitációs járadék	-	-	-	-	-	-
10. Házassági pótlék, jövedelempótlék	16 859	15 759	15 764	108,7	109,5	109,5
11. Egyéb nyugdíjak, járadékok	27 962	27 521	27 694	103,1	101,0	101,8
<b>Összesen</b>	<b>81 248</b>	<b>69 352</b>	<b>74 096</b>	<b>111,9</b>	<b>110,9</b>	<b>111,3</b>
Ebből:						
1-4.,9 Nyugellátások összesen	85 893	73 714	78 597	111,7	110,5	111,0
1-2.,9 Saját jogú nyugdíjak	88 803	76 966	81 919	111,7	110,6	111,1
3-4.,5-8. Hozzá tartozói nyugellátások	32 127	49 303	45 419	106,0	105,9	105,8
10-11. Járadékok, pótlékok	32 122	27 434	29 206	109,7	108,9	109,3



**Nyugdíjban, nyugdíjszerű ellátásban részesülők száma  
az ellátás fajtája szerint, 2008. január**

(fő)

Főváros, megye, régió	Összesen	Ebből:				
		öregségi és öregségi jellegű	korhatár alatti rokkant- sági	hozzá- tartozói nyugdíj- ban	árva- ellátásban	megváltozott munkaké- pességűek járadékaiban
		nyugdíjas		részesülők		
Budapest	514 281	429 715	46 742	9 466	12 934	9 711
Pest	310 852	228 026	40 683	11 307	10 817	13 664
<b>Közép-Magyarország</b>	<b>825 133</b>	<b>657 741</b>	<b>87 425</b>	<b>20 773</b>	<b>23 751</b>	<b>23 375</b>
Fejér	118 151	85 883	13 342	6 213	4 385	4 922
Komárom-Esztergom	93 513	64 110	14 672	4 209	3 327	4 726
Veszprém	104 952	76 074	12 648	5 351	3 709	4 516
<b>Közép-Dunántúl</b>	<b>316 616</b>	<b>226 067</b>	<b>40 662</b>	<b>15 773</b>	<b>11 421</b>	<b>14 164</b>
Győr-Moson-Sopron	124 144	91 837	17 569	5 383	3 580	2 770
Vas	76 596	55 448	9 239	4 357	2 395	2 846
Zala	83 254	60 628	7 917	6 032	2 625	3 150
<b>Nyugat-Dunántúl</b>	<b>283 994</b>	<b>207 913</b>	<b>34 725</b>	<b>15 772</b>	<b>8 600</b>	<b>8 766</b>
Baranya	130 802	80 583	23 595	6 207	3 950	12 807
Somogy	101 340	67 305	12 637	5 614	3 744	8 516
Tolna	79 873	49 040	14 727	4 020	2 687	6 808
<b>Dél-Dunántúl</b>	<b>312 015</b>	<b>196 928</b>	<b>50 959</b>	<b>15 841</b>	<b>10 381</b>	<b>28 131</b>
Borsod-Abaúj-Zemplén	217 642	134 701	31 782	14 451	9 754	20 888
Heves	103 520	70 288	17 216	4 552	3 295	5 608
Nógrád	67 608	46 716	8 784	3 482	2 278	4 477
<b>Észak-Magyarország</b>	<b>388 770</b>	<b>251 705</b>	<b>57 782</b>	<b>22 485</b>	<b>15 327</b>	<b>30 973</b>
Hajdú-Bihar	157 398	93 880	26 083	11 117	6 418	14 439
Jász-Nagykun-Szolnok	131 363	80 586	21 012	8 318	5 034	11 905
Szabolcs-Szatmár-Bereg	175 323	84 167	34 313	12 991	7 820	29 632
<b>Észak-Alföld</b>	<b>464 084</b>	<b>258 633</b>	<b>81 408</b>	<b>32 426</b>	<b>19 272</b>	<b>55 976</b>
Bács-Kiskun	167 451	106 283	25 807	9 702	6 172	11 223
Békés	135 158	79 648	26 035	7 175	4 568	12 838
Csongrád	139 065	87 135	26 990	6 095	4 693	9 529
<b>Dél-Alföld</b>	<b>441 674</b>	<b>273 066</b>	<b>78 832</b>	<b>22 972</b>	<b>15 433</b>	<b>33 590</b>
Külföldre folyósított	21 541	18 050	1 047	2 139	251	2
<b>ÖSSZESEN</b>	<b>3 053 827</b>	<b>2 090 103</b>	<b>432 840</b>	<b>148 181</b>	<b>104 436</b>	<b>194 977</b>

**Nyugdíjak, nyugdíjszerű ellátások összege az ellátás fajtája szerint,  
2008. január**

(forint/hó)

Főváros, megye, régió	Összesen	Ebből:				
		öregségi és öregségi jellegű	korhatár alatti rokkantsági	hozzátartozói nyugdíjban	árva-ellátásban	megváltozott munkaképességűek járadékaiban
		nyugdíjas		részesülők		
Budapest	92 424	99 883	68 155	57 038	33 815	29 419
Pest	77 014	86 785	64 312	53 052	32 672	29 716
<b>Közép-Magyarország</b>	<b>86 619</b>	<b>95 342</b>	<b>66 367</b>	<b>54 868</b>	<b>33 295</b>	<b>29 593</b>
Fejér	77 120	87 495	65 266	55 697	32 863	30 942
Komárom-Esztergom	78 397	89 616	69 159	59 887	33 043	30 526
Veszprém	76 115	86 363	62 895	55 389	32 428	31 212
<b>Közép-Dunántúl</b>	<b>77 164</b>	<b>87 715</b>	<b>65 933</b>	<b>56 711</b>	<b>32 774</b>	<b>30 889</b>
Győr-Moson-Sopron	75 702	83 817	63 176	56 685	33 260	29 247
Vas	72 398	81 453	61 845	54 386	33 082	29 459
Zala	72 260	81 396	61 783	55 778	32 815	29 948
<b>Nyugat-Dunántúl</b>	<b>73 802</b>	<b>82 481</b>	<b>62 504</b>	<b>55 703</b>	<b>33 075</b>	<b>29 568</b>
Baranya	72 565	86 198	63 797	58 578	33 042	35 357
Somogy	68 302	79 964	60 356	53 731	31 612	30 252
Tolna	68 565	81 514	61 365	54 398	32 789	29 407
<b>Dél-Dunántúl</b>	<b>70 156</b>	<b>82 901</b>	<b>62 241</b>	<b>55 799</b>	<b>32 461</b>	<b>32 371</b>
Borsod-Abaúj-Zemplén	70 229	83 848	63 971	56 991	32 012	31 723
Heves	72 287	82 269	63 717	57 135	32 492	29 552
Nógrád	71 559	82 096	62 354	56 093	33 328	30 570
<b>Észak-Magyarország</b>	<b>71 008</b>	<b>83 082</b>	<b>63 649</b>	<b>56 881</b>	<b>32 311</b>	<b>31 163</b>
Hajdú-Bihar	66 888	80 172	62 658	53 902	32 240	29 329
Jász-Nagykun-Szolnok	66 408	79 270	60 472	53 619	32 695	29 161
Szabolcs-Szatmár-Bereg	60 120	77 191	59 914	53 687	31 736	28 988
<b>Észak-Alföld</b>	<b>64 195</b>	<b>78 921</b>	<b>60 937</b>	<b>53 744</b>	<b>32 155</b>	<b>29 112</b>
Bács-Kiskun	65 906	77 623	58 136	51 386	32 411	28 744
Békés	64 687	77 186	59 885	53 546	32 550	29 534
Csongrád	68 575	80 687	60 499	51 319	32 698	28 598
<b>Dél-Alföld</b>	<b>66 373</b>	<b>78 474</b>	<b>59 522</b>	<b>52 043</b>	<b>32 540</b>	<b>29 005</b>
Külföldre folyósított	37 666	39 812	33 511	23 408	23 722	28 550
<b>ÖSSZESEN</b>	<b>74 096</b>	<b>85 874</b>	<b>62 820</b>	<b>54 420</b>	<b>32 647</b>	<b>30 097</b>

**Nyugdíjban, nyugdíjszerű ellátásban részesülők száma  
születési év szerint, 2008. január**

Főváros, megye, régió	(fő)						
	1950 utáni	1945-49	1940-44	1935-39	1930-34	1925-29	1924 előtti
	években született						
Budapest	73 838	94 500	101 890	73 646	66 838	54 584	48 977
Pest	65 648	59 405	61 017	43 818	35 867	25 329	19 762
<b>Közép-Magyarország</b>	<b>139 486</b>	<b>153 905</b>	<b>162 907</b>	<b>117 464</b>	<b>102 705</b>	<b>79 913</b>	<b>68 739</b>
Fejér	25 225	20 988	21 779	17 885	15 258	10 138	6 873
Komárom-Esztergom	23 223	16 159	16 980	13 637	10 920	7 294	5 295
Veszprém	23 099	18 143	19 064	15 681	13 217	9 269	6 477
<b>Közép-Dunántúl</b>	<b>71 547</b>	<b>55 290</b>	<b>57 823</b>	<b>47 203</b>	<b>39 395</b>	<b>26 701</b>	<b>18 645</b>
Győr-Moson-Sopron	24 994	22 484	22 801	17 749	15 527	11 619	8 968
Vas	15 485	13 747	13 783	11 064	9 644	7 192	5 680
Zala	14 794	14 184	15 055	12 765	11 623	8 322	6 510
<b>Nyugat-Dunántúl</b>	<b>55 273</b>	<b>50 415</b>	<b>51 639</b>	<b>41 578</b>	<b>36 794</b>	<b>27 133</b>	<b>21 158</b>
Baranya	37 752	20 637	20 858	17 897	15 073	10 872	7 712
Somogy	24 892	16 870	17 242	14 225	12 426	9 011	6 671
Tolna	23 035	13 140	12 459	10 610	9 173	6 663	4 788
<b>Dél-Dunántúl</b>	<b>85 679</b>	<b>50 647</b>	<b>50 559</b>	<b>42 732</b>	<b>36 672</b>	<b>26 546</b>	<b>19 171</b>
Borsod-Abaúj-Zemplén	58 377	34 332	36 343	31 615	26 095	17 626	13 253
Heves	24 413	16 959	17 809	14 877	13 257	9 141	7 058
Nógrád	15 572	11 222	12 159	10 154	8 531	5 586	4 384
<b>Észak-Magyarország</b>	<b>98 362</b>	<b>62 513</b>	<b>66 311</b>	<b>56 646</b>	<b>47 883</b>	<b>32 353</b>	<b>24 695</b>
Hajdú-Bihar	41 060	25 552	26 363	22 002	18 747	13 473	10 199
Jász-Nagykun-Szolnok	35 457	20 142	21 596	18 616	15 827	11 187	8 532
Szabolcs-Szatmár- Bereg	62 693	27 044	23 788	21 124	18 506	12 904	9 258
<b>Észak-Alföld</b>	<b>139 210</b>	<b>72 738</b>	<b>71 747</b>	<b>61 742</b>	<b>53 080</b>	<b>37 564</b>	<b>27 989</b>
Bács-Kiskun	41 529	27 057	28 272	23 687	20 267	15 206	11 432
Békés	39 481	20 830	20 855	18 138	15 216	11 438	9 200
Csongrád	37 690	22 847	23 173	18 379	15 377	12 055	9 539
<b>Dél-Alföld</b>	<b>118 700</b>	<b>70 734</b>	<b>72 300</b>	<b>60 204</b>	<b>50 860</b>	<b>38 699</b>	<b>30 171</b>
Külföldre folyósított	1 043	2 394	5 057	3 560	2 894	3 373	3 220
<b>ÖSSZESEN</b>	<b>709 300</b>	<b>518 636</b>	<b>538 343</b>	<b>431 129</b>	<b>370 283</b>	<b>272 282</b>	<b>213 788</b>

**Nyugdíjak, nyugdíjszerű ellátások összege születési év szerint,  
2008. január**

Főváros, megye, régió	(forint/hó)						
	1950 utáni	1945-49	1940-44	1935-39	1930-34	1925-29	1924 előtti
	években született						
Budapest	64 311	99 482	94 635	95 853	99 491	98 849	94 613
Pest	55 926	85 453	81 372	81 396	83 241	82 231	80 518
<b>Közép-Magyarország</b>	<b>60 365</b>	<b>94 067</b>	<b>89 667</b>	<b>90 460</b>	<b>93 816</b>	<b>93 582</b>	<b>90 561</b>
Fejér	58 121	86 963	81 610	80 556	81 654	80 503	78 488
Komárom-Esztergom	59 270	84 742	83 349	85 661	86 482	84 649	82 978
Veszprém	58 737	83 778	79 516	79 867	81 801	81 072	78 791
<b>Közép-Dunántúl</b>	<b>58 693</b>	<b>85 269</b>	<b>81 430</b>	<b>81 802</b>	<b>83 041</b>	<b>81 833</b>	<b>79 869</b>
Győr-Moson-Sopron	58 299	83 560	78 856	77 681	79 158	80 533	80 311
Vas	55 736	81 134	75 078	74 579	75 961	75 282	76 203
Zala	54 582	80 328	74 493	74 269	75 797	75 962	74 689
<b>Nyugat-Dunántúl</b>	<b>56 586</b>	<b>81 989</b>	<b>76 575</b>	<b>75 808</b>	<b>77 259</b>	<b>77 739</b>	<b>77 478</b>
Baranya	52 566	79 089	79 250	81 565	82 768	81 947	80 863
Somogy	48 865	75 271	73 060	73 419	75 376	76 042	76 313
Tolna	51 180	77 699	74 099	73 939	75 458	76 132	76 947
<b>Dél-Dunántúl</b>	<b>51 118</b>	<b>77 456</b>	<b>75 870</b>	<b>76 960</b>	<b>78 435</b>	<b>78 483</b>	<b>78 302</b>
Borsod-Abaúj-Zemplén	49 524	77 968	76 428	77 274	79 468	78 304	78 646
Heves	53 323	78 808	76 169	77 282	79 466	79 583	78 960
Nógrád	51 819	76 419	75 381	77 688	79 769	79 077	78 883
<b>Észak-Magyarország</b>	<b>50 830</b>	<b>77 918</b>	<b>76 167</b>	<b>77 350</b>	<b>79 521</b>	<b>78 799</b>	<b>78 778</b>
Hajdú-Bihar	48 574	74 616	72 359	72 044	73 298	74 007	74 801
Jász-Nagykun-Szolnok	48 310	75 403	72 080	71 652	73 092	72 849	73 662
Szabolcs-Szatmár-Bereg	43 251	68 494	68 878	68 724	69 848	71 222	72 778
<b>Észak-Alföld</b>	<b>46 110</b>	<b>72 558</b>	<b>71 121</b>	<b>70 790</b>	<b>72 034</b>	<b>72 705</b>	<b>73 785</b>
Bács-Kiskun	49 411	73 164	69 607	69 181	72 133	72 669	72 675
Békés	47 447	71 869	70 305	70 674	72 528	73 215	74 302
Csongrád	50 399	76 382	74 110	73 580	76 161	76 043	76 902
<b>Dél-Alföld</b>	<b>49 072</b>	<b>73 822</b>	<b>71 252</b>	<b>70 974</b>	<b>73 469</b>	<b>73 881</b>	<b>74 508</b>
Külföldre folyósított	28 772	32 731	33 006	34 118	40 609	41 586	48 708
<b>ÖSSZESEN</b>	<b>52 728</b>	<b>82 325</b>	<b>79 091</b>	<b>79 035</b>	<b>81 319</b>	<b>81 298</b>	<b>80 781</b>

**A saját jogú nyugdíjasok száma a beszámított  
szolgálati idő alapján, 2008. január**

Főváros, megye, régió	10 év alatt	10-24	25-29	30-34	35-39	40-44	(fő) 45 év felett
		év között					
Budapest	4 584	55 165	46 238	83 683	163 325	103 936	14 926
Pest	3 222	52 147	33 581	47 296	74 416	49 869	5 914
<b>Közép-Magyarország</b>	<b>7 806</b>	<b>107 312</b>	<b>79 819</b>	<b>130 979</b>	<b>237 741</b>	<b>153 805</b>	<b>20 840</b>
Fejér	1 201	19 171	12 332	17 057	27 926	18 788	2 018
Komárom-Esztergom	955	15 707	11 106	15 599	21 627	11 962	1 424
Veszprém	1 143	17 306	10 938	15 450	25 938	15 687	1 739
<b>Közép-Dunántúl</b>	<b>3 299</b>	<b>52 184</b>	<b>34 376</b>	<b>48 106</b>	<b>75 491</b>	<b>46 437</b>	<b>5 181</b>
Győr-Moson-Sopron	1 280	19 271	12 612	18 526	33 004	21 455	2 643
Vas	767	12 091	7 369	10 753	19 700	12 370	1 343
Zala	784	15 714	8 240	10 990	19 519	12 091	981
<b>Nyugat-Dunántúl</b>	<b>2 831</b>	<b>47 076</b>	<b>28 221</b>	<b>40 269</b>	<b>72 223</b>	<b>45 916</b>	<b>4 967</b>
Baranya	1 427	25 600	15 814	20 007	26 032	13 456	1 314
Somogy	1 027	21 277	11 438	13 448	20 074	11 367	946
Tolna	828	15 916	9 063	11 168	16 349	9 397	786
<b>Dél-Dunántúl</b>	<b>3 282</b>	<b>62 793</b>	<b>36 315</b>	<b>44 623</b>	<b>62 455</b>	<b>34 220</b>	<b>3 046</b>
Borsod-Abaúj-Zemplén	1 886	42 884	23 271	30 379	43 194	22 044	1 992
Heves	1 150	21 695	13 040	15 929	22 031	12 197	1 086
Nógrád	747	14 024	7 889	9 271	14 129	8 290	768
<b>Észak-Magyarország</b>	<b>3 783</b>	<b>78 603</b>	<b>44 200</b>	<b>55 579</b>	<b>79 354</b>	<b>42 531</b>	<b>3 846</b>
Hajdú-Bihar	1 705	32 565	16 820	22 784	29 308	15 221	1 225
Jász-Nagykun-Szolnok	1 700	26 976	13 817	16 762	25 424	15 016	1 418
Szabolcs-Szatmár-Bereg	2 350	42 195	19 523	21 513	22 834	9 244	552
<b>Észak-Alföld</b>	<b>5 755</b>	<b>101 736</b>	<b>50 160</b>	<b>61 059</b>	<b>77 566</b>	<b>39 481</b>	<b>3 195</b>
Bács-Kiskun	1 881	37 887	19 325	23 570	30 757	16 631	1 362
Békés	1 875	30 825	15 783	19 323	24 410	12 125	946
Csongrád	1 714	28 105	16 620	21 755	28 428	15 464	1 488
<b>Dél-Alföld</b>	<b>5 470</b>	<b>96 817</b>	<b>51 728</b>	<b>64 648</b>	<b>83 595</b>	<b>44 220</b>	<b>3 796</b>
Külföldre folyósított	50	10 423	1 804	1 608	1 918	2 198	992
<b>ÖSSZESEN</b>	<b>32 276</b>	<b>556 944</b>	<b>326 623</b>	<b>446 871</b>	<b>690 343</b>	<b>408 808</b>	<b>45 863</b>

**A saját jogú nyugdíjak összege a beszámított szolgálati idő szerint,  
2008. január**

Főváros, megye, régió	10 év alatt	10-24	25-29	30-34	35-39	40-44	(forint/hó) 45 év felett
		év között					
Budapest	54 968	68 862	80 804	88 753	102 075	114 083	130 993
Pest	53 572	66 367	73 974	79 046	90 483	99 679	112 443
<b>Közép-Magyarország</b>	<b>54 392</b>	<b>67 649</b>	<b>77 931</b>	<b>85 248</b>	<b>98 447</b>	<b>109 413</b>	<b>125 729</b>
Fejér	51 083	66 666	75 206	80 610	91 641	100 877	111 743
Komárom-Esztergom	54 166	68 773	78 906	86 201	93 449	99 705	111 912
Veszprém	50 562	65 506	75 714	80 683	90 476	95 993	106 322
<b>Közép-Dunántúl</b>	<b>51 795</b>	<b>66 915</b>	<b>76 563</b>	<b>82 446</b>	<b>91 759</b>	<b>98 925</b>	<b>109 970</b>
Győr-Moson-Sopron	51 535	64 637	71 489	75 034	85 743	95 403	104 583
Vas	50 542	64 530	70 834	73 803	83 705	92 013	101 465
Zala	52 368	65 597	71 055	74 957	85 932	94 505	105 387
<b>Nyugat-Dunántúl</b>	<b>51 497</b>	<b>64 930</b>	<b>71 191</b>	<b>74 684</b>	<b>85 238</b>	<b>94 253</b>	<b>103 899</b>
Baranya	50 540	65 745	74 025	82 008	90 982	98 449	113 848
Somogy	52 374	65 119	71 137	74 954	84 788	92 587	103 649
Tolna	47 806	63 490	67 800	74 318	87 318	93 347	102 371
<b>Dél-Dunántúl</b>	<b>50 424</b>	<b>64 961</b>	<b>71 562</b>	<b>77 958</b>	<b>88 032</b>	<b>95 101</b>	<b>107 719</b>
Borsod-Abaúj-Zemplén	52 059	64 466	71 338	79 166	90 336	100 286	111 849
Heves	52 024	66 177	70 314	76 023	87 270	96 950	108 271
Nógrád	51 387	66 069	72 131	78 230	88 083	92 694	104 880
<b>Észak-Magyarország</b>	<b>51 915</b>	<b>65 224</b>	<b>71 177</b>	<b>78 109</b>	<b>89 084</b>	<b>97 849</b>	<b>109 447</b>
Hajdú-Bihar	51 626	62 536	68 380	74 127	86 573	97 871	115 358
Jász-Nagykun-Szolnok	51 038	62 219	68 166	73 192	83 817	92 011	106 935
Szabolcs-Szatmár-Bereg	50 782	61 788	66 479	72 286	86 074	99 874	111 161
<b>Észak-Alföld</b>	<b>51 108</b>	<b>62 142</b>	<b>67 581</b>	<b>73 222</b>	<b>85 523</b>	<b>96 111</b>	<b>110 895</b>
Bács-Kiskun	50 482	60 991	67 526	72 739	83 853	92 521	107 025
Békés	49 492	61 551	66 580	72 217	83 218	91 722	102 611
Csongrád	49 258	60 704	67 528	74 470	85 790	95 646	113 940
<b>Dél-Alföld</b>	<b>49 759</b>	<b>61 086</b>	<b>67 238</b>	<b>73 165</b>	<b>84 326</b>	<b>93 395</b>	<b>108 636</b>
Külföldre folyósított	46 878	45 210	50 036	41 293	28 452	21 380	18 628
<b>ÖSSZESEN</b>	<b>51 797</b>	<b>64 139</b>	<b>72 145</b>	<b>78 829</b>	<b>90 959</b>	<b>100 627</b>	<b>114 258</b>

**A saját jogú nyugdíjasok száma a nyugdíjazás éve szerint  
2008. január**

(fő)

Főváros, megye, régió	1975 előtt	1975-	1985-	1990-	1995-	2000-	2007 után <sup>+</sup>
		1984	1989	1994	1999	2006	
		között					
nyugdíjazottak							
Budapest	11 512	77 584	65 161	97 689	83 689	119 237	21 585
Pest	4 059	34 035	35 056	60 625	48 996	72 572	13 366
<b>Közép-Magyarország</b>	<b>15 571</b>	<b>111 619</b>	<b>100 217</b>	<b>158 314</b>	<b>132 685</b>	<b>191 809</b>	<b>34 951</b>
Fejér	1 393	10 890	13 986	23 653	17 172	26 957	5 174
Komárom-Esztergom	1 504	9 623	12 299	18 226	13 078	20 670	3 382
Veszprém	1 028	10 481	12 411	20 507	15 464	24 496	4 335
<b>Közép-Dunántúl</b>	<b>3 925</b>	<b>30 994</b>	<b>38 696</b>	<b>62 386</b>	<b>45 714</b>	<b>72 123</b>	<b>12 891</b>
Győr-Moson-Sopron	1 372	13 947	14 296	23 728	18 102	32 458	5 503
Vas	877	7 876	8 248	13 990	11 324	18 989	3 383
Zala	769	8 423	9 655	16 045	11 243	18 791	3 619
<b>Nyugat-Dunántúl</b>	<b>3 018</b>	<b>30 246</b>	<b>32 199</b>	<b>53 763</b>	<b>40 669</b>	<b>70 238</b>	<b>12 505</b>
Baranya	1 164	12 339	15 555	25 397	19 286	26 264	4 173
Somogy	1 247	10 445	12 188	17 870	14 289	20 172	3 731
Tolna	540	7 037	8 545	14 371	11 250	18 925	3 099
<b>Dél-Dunántúl</b>	<b>2 951</b>	<b>29 821</b>	<b>36 288</b>	<b>57 638</b>	<b>44 825</b>	<b>65 361</b>	<b>11 003</b>
Borsod-Abaúj-Zemplén	1 885	18 568	24 212	43 919	30 868	40 330	6 701
Heves	1 588	11 401	12 672	21 019	14 723	22 513	3 588
Nógrád	1 102	6 896	8 421	13 882	9 130	13 734	2 335
<b>Észak-Magyarország</b>	<b>4 575</b>	<b>36 865</b>	<b>45 305</b>	<b>78 820</b>	<b>54 721</b>	<b>76 577</b>	<b>12 624</b>
Hajdú-Bihar	1 630	14 187	16 911	29 351	22 136	30 959	4 789
Jász-Nagykun-Szolnok	1 131	11 590	14 089	25 231	18 558	26 699	4 300
Szabolcs-Szatmár-Bereg	1 226	13 930	17 640	29 556	21 853	29 712	4 563
<b>Észak-Alföld</b>	<b>3 987</b>	<b>39 707</b>	<b>48 640</b>	<b>84 138</b>	<b>62 547</b>	<b>87 370</b>	<b>13 652</b>
Bács-Kiskun	1 947	15 449	17 507	30 701	23 762	36 648	6 076
Békés	1 408	13 486	14 631	24 735	19 412	27 763	4 248
Csongrád	1 651	14 478	14 560	24 934	21 638	32 275	4 589
<b>Dél-Alföld</b>	<b>5 006</b>	<b>43 413</b>	<b>46 698</b>	<b>80 370</b>	<b>64 812</b>	<b>96 686</b>	<b>14 913</b>
Külföldre folyósított	132	439	280	5 764	2 714	9 262	506
<b>ÖSSZESEN</b>	<b>39 165</b>	<b>323 104</b>	<b>348 323</b>	<b>581 193</b>	<b>448 687</b>	<b>669 426</b>	<b>113 045</b>

**A saját jogú nyugdíjak összege a nyugdíjazás éve szerint,  
2008. január**

(forint/hó)

Főváros, megye, régió	1975 előtt	1975- 1984	1985- 1989	1990- 1994	1995- 1999	2000- 2006	2007 után <sup>+</sup>
		között					
		nyugdíjazottak					
Budapest	87 948	93 158	96 230	94 042	91 698	102 720	115 243
Pest	80 994	82 821	82 351	79 172	78 755	88 224	98 012
<b>Közép-Magyarország</b>	<b>86 135</b>	<b>90 006</b>	<b>91 375</b>	<b>88 348</b>	<b>86 919</b>	<b>97 236</b>	<b>108 653</b>
Fejér	80 252	83 167	83 142	80 427	79 800	89 957	98 024
Komárom-Esztergom	81 508	87 180	89 782	84 093	78 276	87 416	97 852
Veszprém	80 697	84 021	84 265	80 849	77 469	85 293	94 766
<b>Közép-Dunántúl</b>	<b>80 850</b>	<b>84 701</b>	<b>85 613</b>	<b>81 637</b>	<b>78 575</b>	<b>87 645</b>	<b>96 883</b>
Győr-Moson-Sopron	80 655	82 093	80 718	76 256	75 998	83 251	92 790
Vas	78 723	80 583	79 243	74 208	73 828	81 218	92 832
Zala	78 517	80 841	80 578	75 135	74 893	81 481	90 088
<b>Nyugat-Dunántúl</b>	<b>79 549</b>	<b>81 351</b>	<b>80 298</b>	<b>75 389</b>	<b>75 088</b>	<b>82 228</b>	<b>92 019</b>
Baranya	84 525	85 223	85 180	79 384	75 283	81 047	91 023
Somogy	77 256	79 551	77 015	73 361	72 514	79 563	87 570
Tolna	79 737	81 565	78 222	73 902	71 095	77 054	95 393
<b>Dél-Dunántúl</b>	<b>80 577</b>	<b>82 373</b>	<b>80 799</b>	<b>76 150</b>	<b>73 349</b>	<b>79 433</b>	<b>91 083</b>
Borsod-Abaúj-Zemplén	79 691	83 553	82 419	77 506	74 214	82 596	90 208
Heves	77 911	81 562	80 507	75 581	73 479	80 534	89 772
Nógrád	79 620	82 881	82 267	75 539	73 750	80 339	88 016
<b>Észak-Magyarország</b>	<b>79 056</b>	<b>82 811</b>	<b>81 856</b>	<b>76 646</b>	<b>73 939</b>	<b>81 585</b>	<b>89 679</b>
Hajdú-Bihar	78 444	79 898	76 598	72 922	72 356	78 426	90 650
Jász-Nagykun-Szolnok	77 468	79 076	76 424	71 922	70 201	77 569	90 555
Szabolcs-Szatmár-Bereg	74 878	77 445	73 419	68 854	68 439	72 927	85 388
<b>Észak-Alföld</b>	<b>77 070</b>	<b>78 797</b>	<b>75 395</b>	<b>71 193</b>	<b>70 348</b>	<b>76 294</b>	<b>88 861</b>
Bács-Kiskun	77 687	78 841	76 579	70 636	68 598	74 117	86 489
Békés	76 686	78 671	75 176	70 268	68 022	72 574	85 835
Csongrád	80 017	80 391	78 101	72 979	70 951	76 225	90 501
<b>Dél-Alföld</b>	<b>78 174</b>	<b>79 305</b>	<b>76 614</b>	<b>71 250</b>	<b>69 211</b>	<b>74 378</b>	<b>87 537</b>
Külföldre folyósított	75 517	74 608	67 411	52 532	40 734	28 058	37 297
<b>ÖSSZESEN</b>	<b>81 876</b>	<b>84 325</b>	<b>83 141</b>	<b>78 429</b>	<b>76 911</b>	<b>84 108</b>	<b>96 147</b>



**Nyugdíjban, nyugdíjszerű ellátásban részesülők száma  
a teljes ellátás havi összege szerint, 2008. január**

Főváros, megye, régió	(fő)						
	30 000 alatt	30 000- 49 999	50 000- 69 999	70 000- 89 000	90 000- 119 999	120 000- 149 999	150 000 fölött
Budapest	20 366	39 104	88 636	124 771	134 044	66 003	41 357
Pest	23 040	36 338	78 999	86 308	54 476	20 931	10 760
<b>Közép-Magyarország</b>	<b>43 406</b>	<b>75 442</b>	<b>167 635</b>	<b>211 079</b>	<b>188 520</b>	<b>86 934</b>	<b>52 117</b>
Fejér	8 998	14 196	29 074	32 080	21 189	8 585	4 029
Komárom-Esztergom	7 510	10 597	21 850	24 970	17 360	7 833	3 393
Veszprém	8 035	14 015	26 034	28 102	17 575	7 877	3 314
<b>Közép-Dunántúl</b>	<b>24 543</b>	<b>38 808</b>	<b>76 958</b>	<b>85 152</b>	<b>56 124</b>	<b>24 295</b>	<b>10 736</b>
Győr-Moson-Sopron	6 473	15 747	34 385	36 223	20 717	7 299	3 300
Vas	5 496	10 558	22 419	21 678	10 905	3 815	1 725
Zala	6 149	12 433	23 639	22 877	11 483	4 599	2 074
<b>Nyugat-Dunántúl</b>	<b>18 118</b>	<b>38 738</b>	<b>80 443</b>	<b>80 778</b>	<b>43 105</b>	<b>15 713</b>	<b>7 099</b>
Baranya	14 878	18 151	33 651	33 095	18 777	7 993	4 257
Somogy	11 337	16 155	28 773	26 722	11 847	4 463	2 043
Tolna	9 071	13 163	22 803	20 197	9 052	3 434	2 153
<b>Dél-Dunántúl</b>	<b>35 286</b>	<b>47 469</b>	<b>85 227</b>	<b>80 014</b>	<b>39 676</b>	<b>15 890</b>	<b>8 453</b>
Borsod-Abaúj-Zemplén	26 274	32 018	54 195	57 883	30 944	11 858	4 470
Heves	8 306	13 976	28 207	30 529	15 183	5 236	2 083
Nógrád	6 179	9 555	18 186	19 300	9 372	3 659	1 357
<b>Észak-Magyarország</b>	<b>40 759</b>	<b>55 549</b>	<b>100 588</b>	<b>107 712</b>	<b>55 499</b>	<b>20 753</b>	<b>7 910</b>
Hajdú-Bihar	19 811	26 112	46 201	37 225	18 291	6 743	3 015
Jász-Nagykun-Szolnok	16 117	21 950	39 343	32 223	14 242	5 103	2 385
Szabolcs-Szatmár-Bereg	33 055	33 417	50 629	37 311	13 686	5 034	2 191
<b>Észak-Alföld</b>	<b>68 983</b>	<b>81 479</b>	<b>136 173</b>	<b>106 759</b>	<b>46 219</b>	<b>16 880</b>	<b>7 591</b>
Bács-Kiskun	19 979	30 772	50 184	39 136	17 466	6 778	3 136
Békés	16 701	24 818	41 237	32 403	13 533	4 561	1 905
Csongrád	14 758	23 865	39 649	33 715	17 721	6 503	2 854
<b>Dél-Alföld</b>	<b>51 438</b>	<b>79 455</b>	<b>131 070</b>	<b>105 254</b>	<b>48 720</b>	<b>17 842</b>	<b>7 895</b>
Külföldre folyósított	8 805	7 615	2 920	1 404	609	144	44
<b>ÖSSZESEN</b>	<b>291 338</b>	<b>424 555</b>	<b>781 014</b>	<b>778 152</b>	<b>478 472</b>	<b>198 451</b>	<b>101 845</b>

## MÓDSZERTAN

**Nyugdíjban, nyugdíjszerű ellátásban részesül** az a biztosított, aki részére a Nyugdíjfolyósító Igazgatóság vagy a Magyar Államvasutak Rt. Nyugdíjigazgatósága nyugdíjat, járadékot vagy egyéb ellátást folyósít.

Az adatok a januári, nyugdíjemelés utáni állapotot mutatják és személyközpontúak, vagyis minden ellátott csak egy ellátási formánál szerepel. Ez pl. azt jelenti, hogy lényegesen kevesebb nyugdíjas van feltüntetve özvegyi nyugdíjasként, mint ahányan özvegyi nyugdíjat (is) kapnak, hiszen özvegyi nyugdíjasként csak azok szerepelnek, akik főellátásként kapják ezt a nyugdíjat. (Természetesen ugyanez érvényes mindazon ellátások egymás közötti viszonyában, melyek nem zárják ki egymást.)

Az ellátás szerinti besorolás mindig a **főellátás** szerint történik.

**Főellátás:**

- ha valaki csak egyféle ellátást kap, akkor ez az ellátás a főellátás, amely bármelyik ellátási forma lehet.
- ha valaki többféle ellátást kap, akkor az ellátások rangsorában lévő első ellátás.

Az *ellátások rangsora*: nyugdíj, járadék, más nyugdíjszerű ellátás. A rangsorolt ellátásokon belül mindig a saját jogú ellátások állnak elől.

**Nyugellátás:** tartalmazza a saját jogon járó és a hozzátartozói nyugellátásokat.

**Saját jogú nyugdíj:** az öregségi és öregségi jellegű nyugdíjak, valamint a korhatár alatti rokkantsági nyugdíjak.

**Öregségi nyugdíj:** az előírt korhatár betöltése, az előírt szolgálati idő esetén kapott nyugdíj, a karkedvezményes idő beszámításával megállapított nyugdíj, a szolgálati nyugdíj, az előre hozott öregségi nyugdíj, a csökkentett összegű előre hozott öregségi nyugdíj, egyes művészeti tevékenységet folytatók és az egyházi személyek nyugdíja, a képviselői nyugdíj és egyéb kivételes, illetve méltányossági ellátás.

**Öregségi jellegű nyugdíj:** a korengedményes nyugdíj, az előnyugdíj, a bányásznyugdíj és a korbetöltött rokkantsági nyugdíj. *Korengedményes nyugdíj:* az érintettnek a munkáltatóval a nyugdíjaztatásáról szóló megállapodás alapján folyósított nyugdíj. Feltételek: az életkor legfeljebb öt évvel lehet alacsonyabb a nyugdíjkorhatárnál, valamint a jogszabályban előírt szolgálati idővel rendelkezik. *Előnyugdíj:* a munkanélkülivé vált biztosított részére korábban megállapított és az öregségi korhatár eléréséig a Munkaerőpiaci Alapból finanszírozott, 1998. január 1-jével azonban megszűnt forma.

**Rokkant:** az a munkavállalási korú aktív kereső, akinek munkaképessége – az Orvosszakértői Bizottság véleményezése alapján egészségromlás, illetve testi vagy szellemi fogyatkozás miatt legalább 67%-ban, illetőleg szilikózis következtében 50%-ban megromlott. 2007-től ide tartoznak az Egészségbiztosítási Alap finanszírozásából átkerült korhatár alatti III. csoportos rokkant és baleseti rokkant ellátottak is.

**Korhatár alatti rokkant:** az a személy, aki a reá irányadó öregségi nyugdíjkorhatárt még nem érte el és rokkantsági vagy baleseti rokkantsági nyugdíjban részesül.

**Korhatár feletti rokkant:** az öregségi nyugdíjkorhatárt elért rokkantsági, baleseti rokkantsági nyugdíjas.

**Hozzá tartozói nyugdíj:** tartalmazza az özvegyi és ideiglenes özvegyi nyugdíjat, valamint a szülői nyugdíjat. *Özvegyi és ideiglenes özvegyi nyugdíj:* hozzátartozói jogon kapott özvegyi vagy baleseti nyugdíj. *Szülői nyugdíj:* az elhalt szüleit, nagyszüleit megillető ellátás.

**Arvaellátás:** hozzátartozói és hozzátartozói baleseti jogon kapott ellátás.

**Megváltozott munkaképességű dolgozók pénzbeli ellátása:** azoknak a munkahellyel nem rendelkező személyeknek nyújtott anyagi támogatás, akik életkorukra vagy szolgálati idejük tartamára tekintettel nyugellátásra, időskorúak járadékára nem jogosultak, és a

munkanélküli ellátási rendszerből is kiszorultak. Formái: átmeneti, rendszeres szociális és egészségkárosodási járadék.

**Ellátás:** a megfigyelés a teljes ellátás alapján történik. Teljes ellátás: a főellátás és a kiegészítő ellátás(ok) pénzösszege. Kiegészítő ellátás(ok): a főellátáson kívüli összes többi folyósított ellátás.

**Átlagnyugdíj:** a teljes ellátás összege egy nyugdíjasra számítva.

#### **Az ellátások besorolása**

1. Öregségi és öregségi jellegű nyugdíjak
  - 1.1. Öregségi nyugdíjak
    - 1.1.1. Korbetöltött öregségi
    - 1.1.2. Korhatár alatti öregségi
  - 1.2. Korbetöltött rokkantsági
  - 1.3. Bányász és korengedményes
2. Korhatár alatti rokkantsági nyugdíjak
  - 2.1. Rokkantsági
  - 2.2. Baleseti rokkantsági
3. Hozzá tartozói nyugdíjak
  - 3.1. Özvegyi és ideiglenes özvegyi nyugdíjak
    - 3.1.1. Ideiglenes özvegyi
    - 3.1.2. Korbetöltött özvegyi
    - 3.1-3. Korhatár alatti özvegyi
  - 3.2. Szülői nyugdíjak
4. Árvaeállítás
5. Mezőgazdasági, szövetkezeti járadékok
6. Baleseti járadékok
7. Megváltozott munkaképességűek járadéka
  - 7.1. Átmeneti járadék
  - 7.2. Rendszeres szociális járadék
  - 7.3. Bányász egészségkárosodási járadék
8. Rokkantsági járadék
9. Rehabilitációs járadék
10. Házassági pótlék, jövedelempótlék
11. Egyéb nyugdíjak, járadékok

Ebből:

- |           |                              |
|-----------|------------------------------|
| 1-4.,9    | Nyugellátások                |
| 1-2.,9    | Saját jogú nyugdíjak         |
| 3-4., 5-8 | Hozzá tartozói nyugellátások |
| 10-11.    | Járadékok, pótlékok          |