

Központi Statisztikai Hivatal

Tájékoztatási főosztály
Területi tájékoztatási osztály

BUDAPESTI MOZAIK

3. szám

**Háztartások költségvetése – Jövedelmi és kereseti
különbségek**

Budapest, 2006. december

© Központi Statisztikai Hivatal

Tájékoztatási főosztály, Területi tájékoztatási osztály, 2006

ISBN 963 215 933 0 ö
ISBN-10: 963-235-068-5
ISBN-13: 978-963-235-068-4

Főosztályvezető:

Németh Eszter

Osztályvezető:

Vida Judit

Készítették:

Bakos Norbert

Brinszkyné Hidas Zsuzsanna

Kezán András

*Másodlagos publikálás csak a forrás megjelölésével, adatok átadása
csak a KSH Tájékoztatási főosztálya engedélyével történhet!*

A KSH Területi tájékoztatási osztály kiadványai
megrendelhetők:

KSH Statisztikai Szolgáltatások Osztálya
1024 Budapest, Keleti Károly u. 5–7. Telefon: 345-6570, Telefax: 345-6699

megvásárolhatók:

Statisztikai Szakkönyvesbolt
1024 Budapest, Keleti Károly u. 10. Telefon: 212-4348

KSH az interneten: www.ksh.hu

TARTALOM

Bevezető	5
A háztartások költségvetése	6
A háztartástagok jövedelemszerző tevékenysége	6
A háztartások jövedelme	6
A háztartások kiadásai	7
Jövedelmi különbségek a személyi jövedelemadó alapján	11
Kereseti különbségek	14
Módszertani megjegyzések.....	18

Bevezető

A lakosság jövedelmi helyzete az életkörülményeket befolyásoló egyik legfontosabb tényező. A Központi Statisztikai Hivatal háztartási költségvetési felvétele lakossági összeírás keretén belül méri a háztartások jövedelmét, e mellett hasznos információkkal szolgál a jövedelmek felhasználásáról; a háztartások költségvetéséről, fogyasztási szerkezetének alakulásáról.

E reprezentatív felvétel csak nagyobb társadalmi csoportok és területi egységek (a régiók és a főváros) jövedelmi viszonyainak bemutatására alkalmas. Budapest egyes területeit vagy a népesség különböző csoportjait illetően a jövedelmi különbségek vizsgálata más, a jövedelemmel összefüggő adatok felhasználásával lehetséges.

A személyi jövedelemadózással kapcsolatos információk – bár az adózás rendszere nem regisztrálja teljeskörűen a lakossági összes jövedelmet – az adóalapot képező jövedelemben meglévő különbségek feltárásával jól érzékeltetik a budapesti kerületek eltérő jövedelmi helyzetét. Az intézményi munkaügyi statisztika adatai a teljes munkaidőben alkalmazásban állók kereseti jellemzőit ismertetve mutatják be a különböző alkalmazotti csoportok; férfiak és nők, fizikai és szellemi foglalkozásúak, vállalkozásoknál és költségvetési intézményeknél dolgozók kereseti színvonalában fennálló különbségeket.

A háztartások költségvetése

A 2005. évi háztartás-statisztikai költségvetési felvétel teljeskörűsített adatai szerint 774 ezer budapesti háztartás jövedelmeiről és kiadásairól adhatunk számot, melyek az ország háztartásainak ötödét képezik. Az adatfelvétel idején e háztartásokban átlagosan 2,2 fő, összesen 1,7 millió személy élt.

A háztartástagok jövedelemszerző tevékenysége

A budapesti háztartásokban élők országos átlagot meghaladó hányada, 45%-a aktív kereső volt, háromtizedük nyugellátást kapott. A gyermekgondozási ellátás valamely formáját (gyed, gyes, gyet) a háztartástagok 2,4%-a vette igénybe; minden századik személy munkanélküli volt. A háztartástagok 15%-a alap-, közép-, illetve felsőfokú oktatási rendszerben tanult.

A háztartások száma és a háztartásokban élők tevékenység szerinti összetétele, 2005

Megnevezés	Budapest	Ország
A háztartások száma, 1000	774	3 837
A háztartásokban élő személyek száma, 1000 fő	1 689	9 932
Ezen belül: az aktív keresők	45,1	39,2
az inaktív keresők	34,1	35,8
az eltartottak	20,9	25,0
100 aktív keresőre jutó	46,2	63,8
eltartott munkanélküli	2,5	10,6

Az aktív keresők döntő többsége, 81%-a alkalmazásban álló, 17%-uk egyéni vagy társas vállalkozás tagja volt, az alkalmi munkások, a napszámosok és a segítő családtagok együttes részesedése 2,1%-ot tett ki.

A háztartások jövedelme

A háztartási költségvetési felvétel adatai az úgynevezett személyes célú jövedelmek (munkajövedelem, társadalmi jövedelem, egyéb pénzjövedelem és természetben kapott jövedelem) számbavételére terjed ki, nem tartalmazza a természetbeni juttatások (egészségügyi ellátás, oktatás stb.) értékét.*

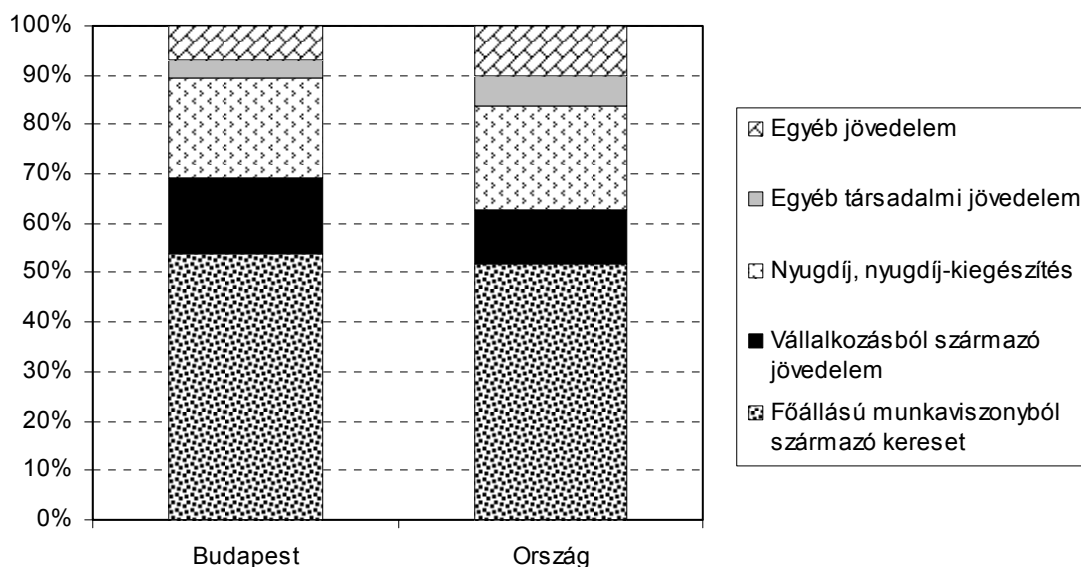
2005-ben a budapesti háztartások egy főre jutó éves bruttó jövedelme 1,4 millió forint volt, 444 ezer forinttal több, mint az országban átlagosan.

A bruttó jövedelem 75%-a (az országosnál 3,6 százalékponttal nagyobb hányada) munkajövedelem, ez a megélhetés legfőbb forrása. A munkajövedelmek legnagyobb hányada, 72%-a főállású munkaviszonyból, ötöde vállalkozásból származott, az egyéb munkajövedelmek (másodállásból, alkalmi munkából, egyéb megbízásból, mezőgazdaságból származó jövedelmek) aránya 6,9% volt. A főállású munkaviszonyból származó jövedelmek országosnál magasabb részesedése összefüggésben áll az aktív keresők átlagosnál magasabb arányával, valamint a munkajövedelmük nagyságával.

*Bővebb módszertan a Háztartás-statisztikai évkönyvben (KSH) található.

A társadalmi jövedelmek a bruttó jövedelmek közel negyedét képezték, arányuk kisebb az országra jellemzőnél. Ezen belül meghatározóak a nyugdíjak, nyugdíj-kiegészítések, melyek egy főre jutó éves összege 290 ezer forint volt, az országos átlagnál 77 ezer forinttal több. A főváros lakóinak korösszetételéből adódóan kevesebb a gyermekellátási juttatások és a családi pótlék egy főre jutó összege. A jövedelmek struktúráját vizsgálva megállapítható, hogy az aktív keresők relatív magas hányadából eredően Budapesten kisebb a nyugdíjak, a nyugdíj-kiegészítések és a munkanélküli-ellátások súlya.

A bruttó jövedelem forrásonkénti megoszlása, 2005



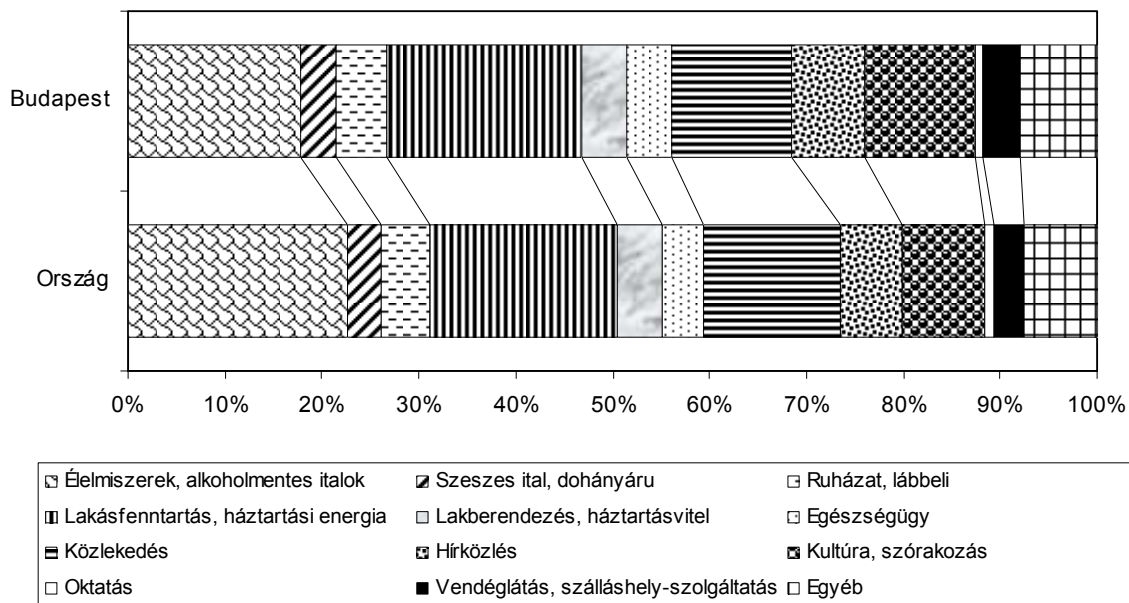
A budapesti háztartásokban 2005-ben az egy főre jutó éves nettó jövedelem 1,1 millió forint volt, 285 ezer forinttal több, mint az országos átlag.

A háztartások kiadásai

A budapesti háztartások 2005-ben egy főre vetítve 863 ezer forintot fordítottak személyes célú kiadásokra, 219 ezer forinttal többet, mint az országos átlag. A nettó jövedelem 226 ezer forinttal meghaladta a kiadások összegét, ami arra utal, hogy a háztartásokban élők megtakarítással is rendelkeznek.

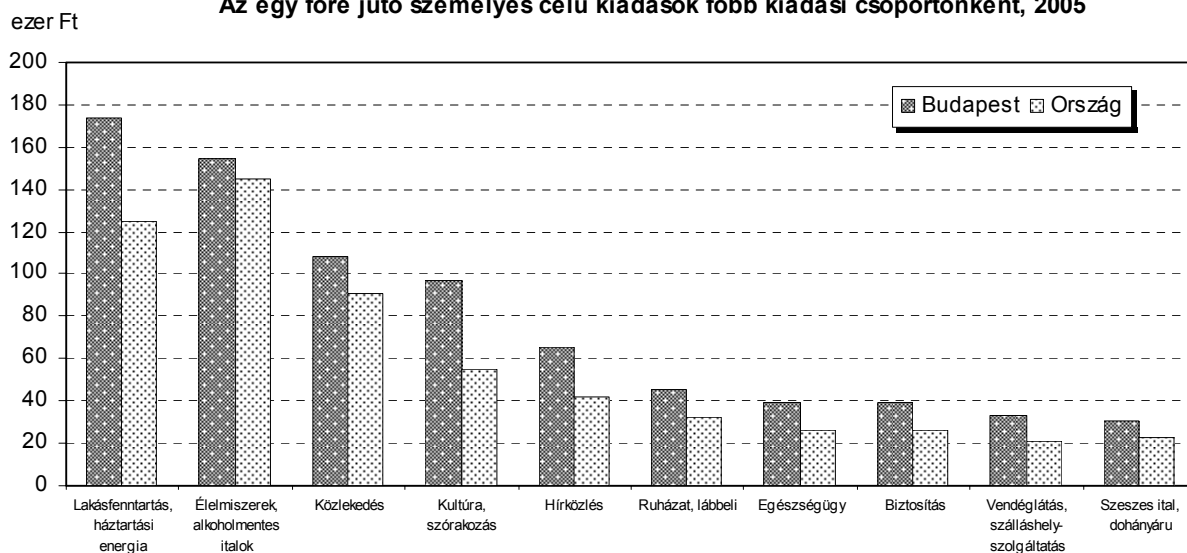
A kiadások szerkezete az országos átlagtól valamelyest eltér. Az országoshoz hasonlóan Budapesten is a kiadások jelentős részét lakásfenntartásra és háztartási energiára (20%), valamint élelmiszerre és alkoholmentes italra (18%) fordították. A lakásfenntartási költségek nagyobb, az élelmiszerre fordítottak kisebb arányt képviseltek az országosnál. A fővárosban az egészségügy, a hírközlés, a kultúra, szórakozás és a vendéglátás költségei is az átlagosnál nagyobb hányadát képezték a kiadásoknak.

**Az egy főre jutó személyes célú kiadások megoszlása
kiadási csoportok szerint, 2005**



Az eltérő kiadási szerkezet – az élelmiszerek kivételével – a ráfordítások összegének különbözőségeit tükrözi. Budapesten az átlagosnál 77%-kal többet költenek személyenként kultúrára, szórakozásra, 60%-kal többet vendéglátásra, szálláshely-szolgáltatásra, továbbá jelentős az eltérés a hírközlésre, egészségügyre, ruházkodásra és biztosításra fordított kiadásoknál is.

Az egy főre jutó személyes célú kiadások főbb kiadási csoportonként, 2005



A legnagyobb súlyt képviselő kiadásra, lakásfenntartásra és háztartási energiára Budapesten évente 174 ezer forintot költenek személyenként, ami négytizeddel meghaladja az országos átlagot. Ez elsősorban a lakbérekre és a közüzemi kiadásokra fordított, átlagosnál nagyobb kiadásokból adódik, ami szorosan összefügg a lakások tulajdonjog és felszereltség szerinti összetételével.

Budapesten a háztartások 12%-a – országosan 6%-a – bérliként használja otthonát. A lakberek éves szinten személyenként mintegy 15 ezer forintos kiadást jelentenek, az országos 5600 forintos átlaggal szemben. Minden harmadik háztartás távfűtéses lakásban él, részesedésük az országos átlag közel kétszerese, így a központi fűtésre, távhőre kifizetett összeg is jelentősen meghaladja az országra jellemzőt. A budapesti háztartások a kedvező közműellátottsággal összefüggően többet költenek vízellátásra, szennyvíz-elvezetésre is.

Az egy főre jutó lakásfenntartásra és háztartási energiára fordított kiadások, 2005

Megnevezés	(forint)	
	Budapest	Ország
Lakberek	14 707	5 674
Lakáskarbantartás, javítás	14 768	13 806
Vízellátás	13 117	10 846
Szemétszállítás	5 566	3 187
Szennyvízelvezetés	12 870	7 361
Máshová nem sorolt lakásszolgáltatások	25 752	9 491
Vízellátás és egyéb lakásszolgáltatás összesen	57 305	30 885
Elektromos energia	36 244	30 421
Vezetékes gáz	26 575	24 233
Palackos gáz	417	2 803
Folyékony és szilárd tüzelőanyagok	1 208	7 138
Központi fűtés, távhő	22 537	9 802
Elektromos energia, gáz és egyéb tüzelőanyagok összesen	86 982	74 398
ÖSSZESEN	173 762	124 762

A második legnagyobb tételt jelentő élelmiszer-kiadások éves szinten személyenként 154 ezer forintot értek el, 9 ezer forinttal többet, mint az országos átlag.

Az élelmiszereken belül az országoshoz hasonlóan a hús- és halfélékre fordított kiadások tették ki a legnagyobb, 30%-os hányadot, ezekre a főváros lakói fejenként 42 ezer forintot költöttek. Személyenként 50 kilogramm húst, húskészítményt, halat fogyasztottak, 10 kilogrammal kevesebbet az országos átlagnál.

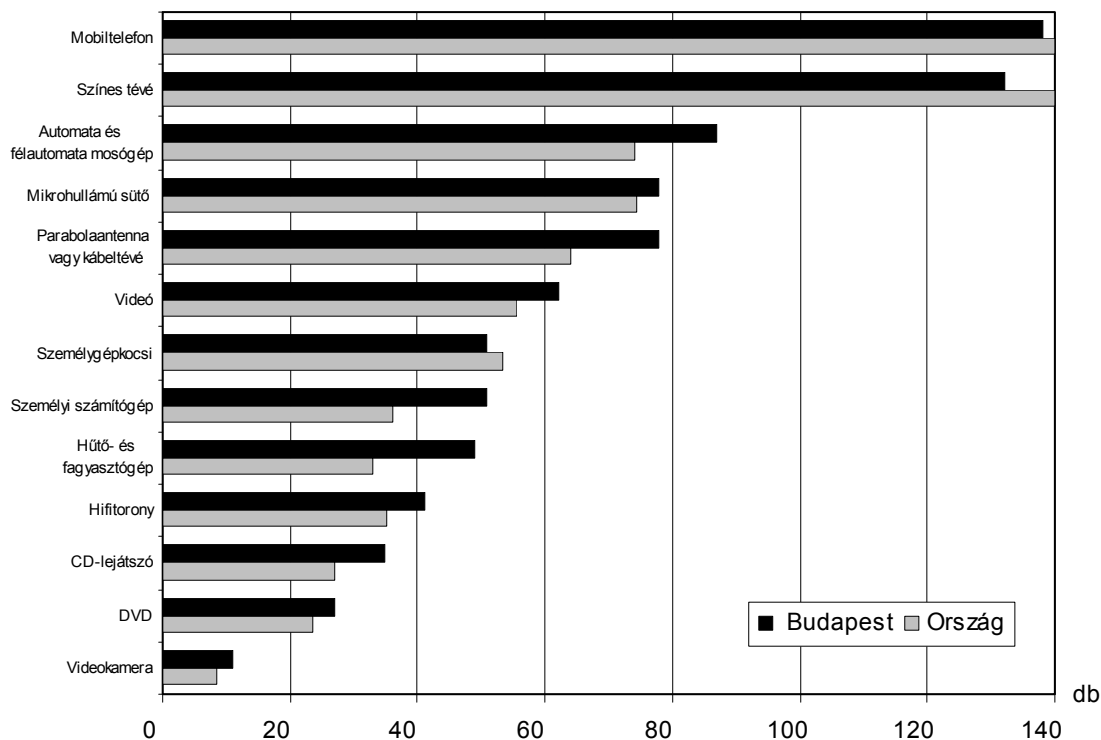
Budapesten a húsféléket követően az élelmiszer-kiadások ötödét, 28 ezer forintot tejre, tojásra, sajtra fordították, cereáliákra 21 ezer forint jutott. A főbb élelmiszerfajták közül a tejre, a zöldségre és gyümölcsre fordított egy főre jutó kiadás nagyobb, a többi termék esetében kisebb volt, mint országosan. A tej-, a zöldség- és gyümölcskiadások nagyobb összege a fővárosi magasabb átlagárakkal hozható összefüggésbe, a fogyasztás átlagos mennyisége valamennyi főbb terméket tekintve kisebb az országosnál. Budapesten zöldségféléből 11%-kal, hús- és halkészítményekből, valamint olajból és zsiradékból 16%-kal kevesebb mennyiség fogyott, mint országosan. A legnagyobb különbség a cukor-fogyasztásban tapasztalható, egy főre jutó mennyisége egyharmadával, a tojás és a kenyérfélék átlagos mennyisége pedig egyötödével kisebb az országosnál.

Az egy főre jutó élelmiszer-kiadás és -fogyasztás főbb élelmiszerfajták szerint, 2005

Megnevezés	Budapest	Ország
Kiadás, Ft		
Hús, hal és készítményeik	42 296	45 099
Tojás	2 544	3 331
Tej	8 435	8 293
Olaj és zsiradékok	6 104	6 614
Kenyér és péksütemény	10 609	12 758
Cukor	1 809	2 782
Zöldségfélék burgonyával	15 146	13 570
Gyümölcsfélék	10 098	8 326
Fogyasztás, kg		
Hús, hal és készítményeik	50,4	60,3
Tojás (db)	130,7	175,1
Tej (liter)	59,7	60,5
Olaj és zsiradékok	15,2	18,2
Kenyér és péksütemény	44,7	60,6
Cukor	9,3	14,5
Zöldségfélék burgonyával	84,0	94,8
Gyümölcsfélék	45,7	45,1

A háztartások tartós fogyasztási cikkekkel való ellátottságáról általánosságban megállapítható, hogy az utóbbi egy–másfél évtizedben megjelent technikai vívmányokból – CD-lejátszó, hifitorony, videó, DVD, videokamera, személyi számítógép – az átlagosnál több található a budapesti háztartásokban. A különálló hűtőgépek és fagyasztók aránya kisebb, a kombinált hűtő- és fagyasztógépeké viszont nagyobb az országra jellemzőnél. Internet 100 háztartás közül 27-ben elérhető az országos 15-tel szemben. A színes televízióval és a mobiltelefonnal való ellátottság teljes körű, míg személygépkocsival a háztartások fele rendelkezik.

100 háztartásra jutó tartós fogyasztási cikk, 2005



Jövedelmi különbségek a személyi jövedelemadó alapján

Napjainkban mind a központi költségvetésben, mind az önkormányzatok gazdálkodásában nagy szerepet játszanak a személyi jövedelemadó-befizetések, hiszen a lakosságnak az állami kiadásokhoz való hozzájárulása főként ezeken keresztül valósul meg. A személyi jövedelemadóval kapcsolatos információk, azon belül is a személyi jövedelemadó-alapot képző jövedelem nagysága lehetőséget nyújthat a vizsgált térségen belüli jövedelemviszonyok bemutatására is.

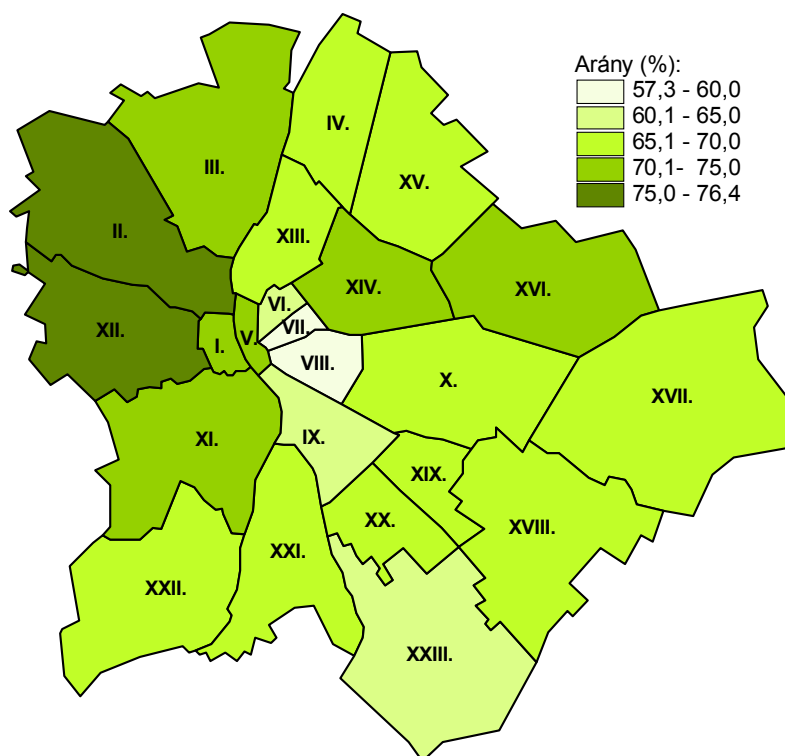
A főváros szerepe az országban befizetett személyi jövedelemadó-bevételek tekintetében meghatározó: az APEH adatai szerint 2005-ben 745 ezer adófizető 411 milliárd forintot meghaladó összeget adózott, ami az országos érték 32%-a. Ez a kimagasló arány a magas népességszámnak, az átlagosnál kedvezőbb jövedelmi helyzetnek és foglalkoztatási viszonyoknak köszönhető. A jó munkaerő-piaci helyzetből adódik, hogy az adófizetőknek a munkavállalási korú állandó népességhez (15–59 éves nők és 15–61 éves férfiak) mért aránya is nagyobb, mint az ország más területein: 2005-ben a munkavállalási korú állandó népességhez viszonyítva az adófizetők aránya 69% volt, ami 5,5 százalékponttal magasabb, mint a vidéki átlag.

Az adófizetők főbb adatai, 2005

Megnevezés	Adófizetők		Egy adófizetőre jutó összevont adóalap		Egy adófizetőre jutó személyi jövedelemadó	
	száma, 1000 fő	a munka- vállalási korú állandó népesség %-ában	1000 forint	az országos %-ában	1000 forint	az országos %-ában
Budapest	745	68,6	2 024	139,6	553	183,3
Vidék	3 474	63,1	1 327	91,5	248	82,1
Ország	4 218	64,0	1 450	100,0	301	100,0

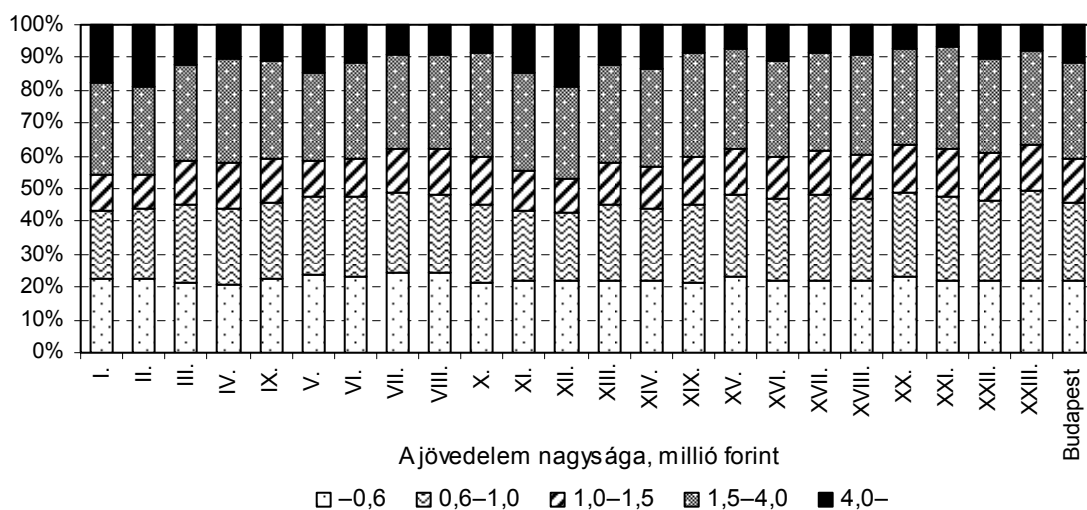
A főváros kerületei közül az adófizetőknek a munkavállalási korú állandó népességhez viszonyított aránya a XII. és a II. kerületben 75%-ot meghaladó mértékű, de jóval átlag feletti a III., XI., XIV. és XVI. kerületekben is. A mutató értéke a VII. és a VIII. kerületben volt a legalacsonyabb, ahol a munkavállalási korú állandó népességhez mérten a személyi jövedelemadót fizetők aránya kevesebb mint 60%.

Az adófizetők munkavállalási korú állandó népességhez viszonyított aránya, 2005



A fővárosi lakosság kiemelkedő jövedelmi helyzetét mutatja az adófizetők jövedelmi kategóriák szerinti vizsgálata is. A budapesti adófizetők 41%-a rendelkezett 1,5 millió forintnál magasabb éves jövedelemmel – azaz jövedelmének ezen összeg feletti része a jelenleg érvényes kétkulcsos adórendszer szerinti felső sáv adókulcsával adózott –, míg vidéken átlagosan ez az érték ennél 12 százalékponttal kisebb, 29% volt.

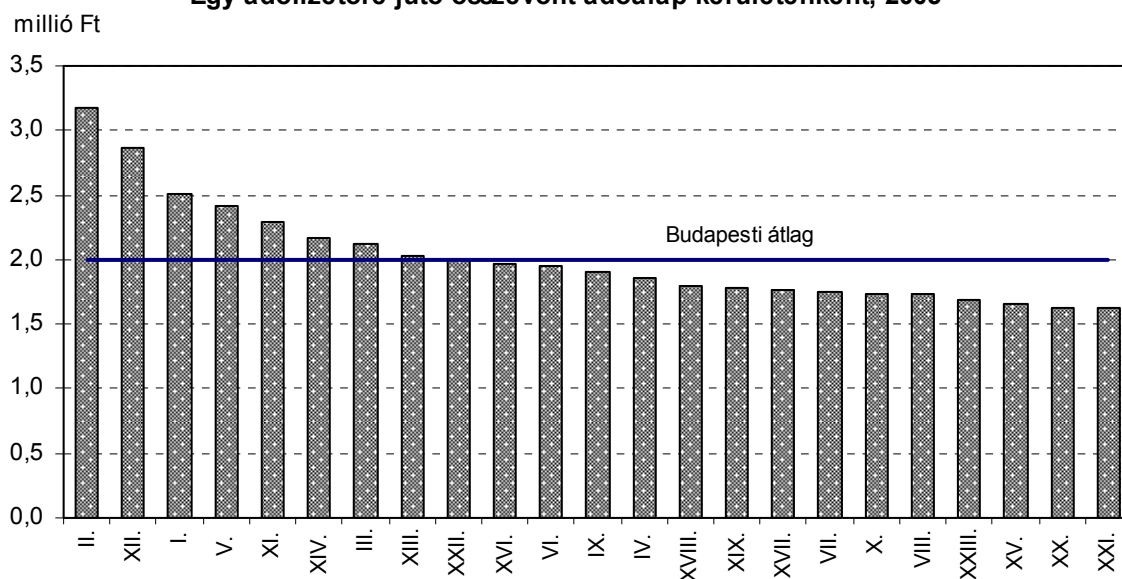
Az adófizetők számának megoszlása jövedelemsávok szerint, kerületenként, 2005



Az 1,5 millió Ft-ot meghaladó éves jövedelemmel rendelkezők aránya a fővárosi kerületek közül a XII., I. és II. kerületekben volt a legnagyobb: 46–47%, és ezekben a kerületekben képviselték a 4 millió Ft feletti adózás előtti jövedelműek is a legnagyobb 18–19% közötti hányadot. Az 1,5 millió forintnál kevesebb éves jövedelemmel rendelkező adófizetők aránya 8 kerületben (a VII. és VIII. kerület mellett többségében dél-pesti kerületekben) több mint 60% volt (ezen belül a XX. és XXIII. kerületben meghaladta a 63%-ot). A legalacsonyabb jövedelmű kerületek közül a VII. és VIII. kerületben a legnagyobb a 600 ezer forintnál alacsonyabb jövedelmű, tehát a minimálbérnél kisebb keresettel rendelkező adófizetők aránya.

A fővárosi kerületek eltérő jövedelmi helyzetéről pontosabb képet kapunk, ha az abszolút számok helyett az egy adófizetőre jutó összevont adóalapot vizsgáljuk. Budapesten 2005-ben egy adófizetőre átlagosan 2 millió forint összevont adóalap jutott, 52%-kal több, mint vidéken átlagosan. Az egy adófizetőre jutó összevont adóalap nagysága alapján a belső budai kerületekben a legnagyobb az átlagjövedelem: a II. kerületben a vizsgált időszakban egy adófizetőre átlagosan 3,2 millió forint személyi jövedelemadó-alap jutott, ezt követi a XII. és az I. kerület 2,9 millió, illetve 2,5 millió forintos mutatóértékkel. A pesti kerületek közül az V. kerület helyzete a legkedvezőbb, ahol egy adófizető átlagosan 2,4 millió forint után fizetett személyi jövedelemadót. A nagy népességszámú XI. és III. kerület az 5. illetve a 7. helyen szerepel a kerületek közötti rangsorban, legkevesebb átlagos jövedelemmel a XXI. kerület adófizetői rendelkeztek: a mutató értéke 1,6 millió forint volt, mintegy fele az élen álló II. kerületben mértnek.

Egy adófizetőre jutó összevont adóalap kerületenként, 2005



Kereseti különbségek

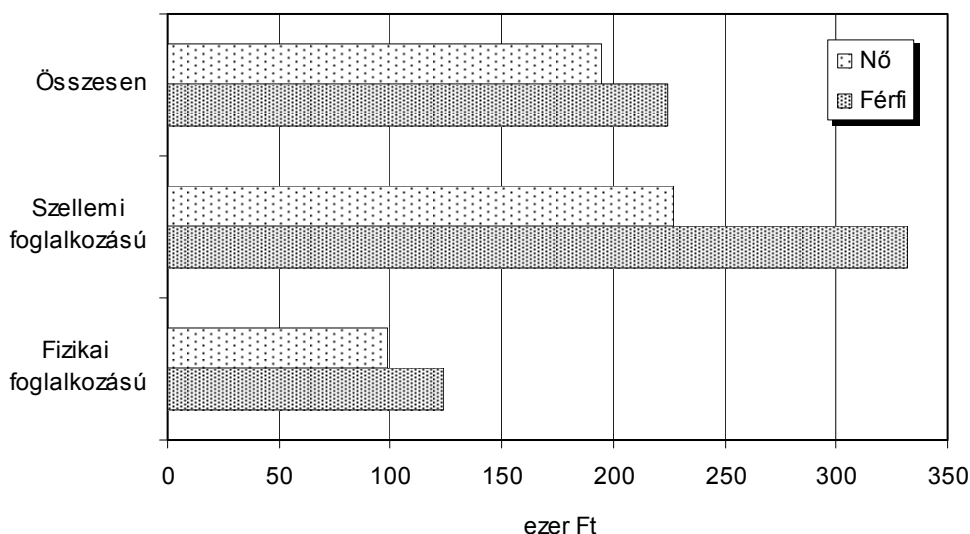
A főváros koncentrált munkaerőpiaca összetételében, struktúrájában jelentősen eltér az ország más területeitől. 2005-ben a legalább 5 főt foglalkoztató vállalkozások, valamint költségvetési és társadalombiztosítási intézmények budapesti telephelyein 767 ezren álltak alkalmazásban, közülük teljes munkaidőben 712 ezren. A munkát vállalók között az országosnál több a magasan képzett szakember, a szellemi munkakörben foglalkoztatottak aránya 2005-ben 60% volt, szemben az országos 47%-kal. A szolgáltatások, a magas technológiai színvonalú ipari termékek előállításának jelentős súlya, az igazgatási funkciók koncentrációja szintén hatással van a foglalkoztatásra és a keresetek színvonalára.

A 4 főnél többet foglalkoztató vállalkozások és költségvetési intézmények budapesti telephelyein teljes munkaidőben alkalmazásban állók havonta átlagosan bruttó 211 ezer forintot kerestek, 32%-kal többet, mint az ország egészében.

A szellemi munkakörben foglalkoztatottak bruttó átlagkeresete 274 ezer forint volt, majdnem 2,3-szerese a fizikai állományba tartozók keresetének (117 ezer forint). Előbbiek 23%-kal, míg az utóbbi állománycsoportba tartozók 13%-kal kerestek többet az országos átlagnál.

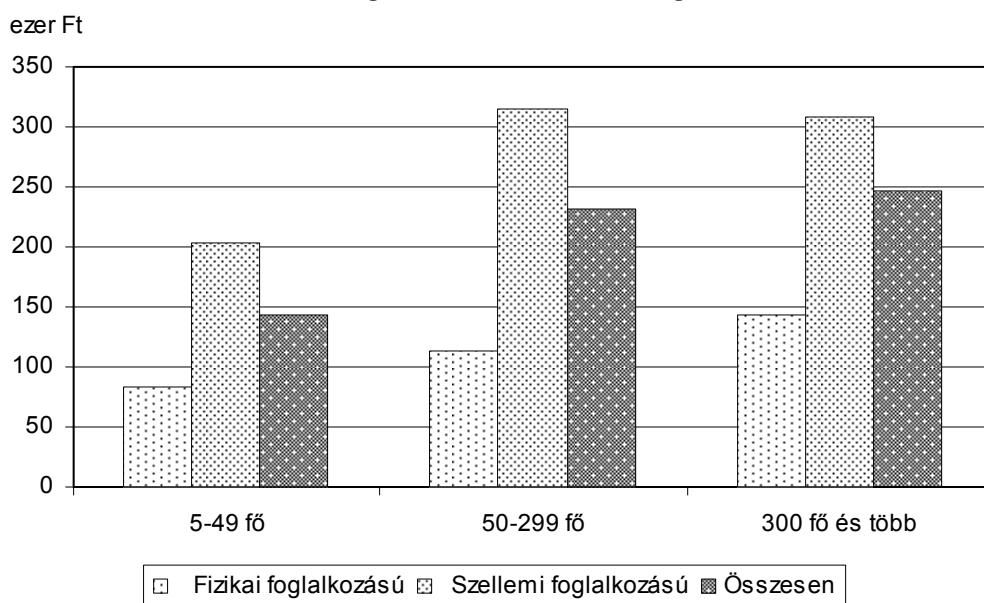
A férfiak keresete csakúgy, mint az ország egészében meghaladta a nőkéét. A különbség a szellemi állományban volt a nagyobb, ahol a férfiak havonta másfélszer annyit vihettek haza, mint az azonos állománycsoportba tartozó nők. A fizikai foglalkozásúak esetében a férfiak 26%-kal kerestek többet.

A havi bruttó átlagkeresetek nemek szerint, 2005



A keresetek színvonala csupán kis mértékben függ a vállalkozás nagyságától, csak az 5-49 fős vállalkozásoknál és költségvetési intézményeknél találkozhatunk a többi kategóriánál számottevően alacsonyabb keresetekkel. Ebben a létszám-kategóriában alkalmazásban állók havonta átlagosan mindössze 143 ezer forintot vihettek haza, szemben a 299 fő feletti nagyvállalkozásoknál dolgozókkal, akik átlagosan bruttó 246 ezer forintot kerestek. Az 50-299 főt foglalkoztató vállalkozások és költségvetési intézmények budapesti telephelyein 232 ezer forint volt a havi bruttó átlagkereset.

A havi bruttó átlagkeresetek létszám-kategóriák szerint, 2005



A fővárosi vállalkozásoknál alkalmazásban állók átlagosan 207 ezer, míg a költségvetési szerveknél és intézményeikben munkát vállalók 223 ezer forintot kerestek. Ez a jelentősnek mondható különbség a fizikai és szellemi állománycsoportba tartozók eltérő arányának következménye. A szellemi és fizikai állományba tartozókat külön-külön vizsgálva kitűnik, hogy a vállalkozási szférában szellemi munkakörben foglalkoztatottak havi munkabére közel 20%-kal volt több, mint a közszférában. A fizikai állománycsoportba tartozók esetében a költségvetési szerveknél és intézményeikben kerestek jobban, havonta átlagosan 8,4%-kal magasabb munkabért kaptak, mint a vállalkozásoknál dolgozók.

A társas vállalkozások közül (összefüggésben a vállalkozásnagysággal) a jogi személyiséggel rendelkezőknél alkalmazásban állók jobban kerestek, mint a jogi személyiség nélküli vállalkozásoknál dolgozók. A különbség különösen a fizikai állományúak esetén volt jelentős, keresetük 80%-kal volt több.

A keresetek minden gazdasági ágban meghaladták az országos átlagot, a szellemi állománycsoportba tartozók esetében a különbség, gyakorta 20–50% volt.

A szellemi és a fizikai állománycsoportot külön-külön vizsgálva az egyes nemzetgazdasági ágakban jellemző keresetek jelentősen eltérnek egymástól. A legnagyobb különbség a szellemi foglalkozásúak esetében mutatkozik. A szellemi munkakörben foglalkoztatottak közül legtöbbször (423 ezer forintot) a pénzügyi közvetítés gazdasági ágban alkalmazásban állók keresték. Magas, 300 ezer forintot meghaladó volt az iparban munkát vállaló szellemi foglalkozásúak bruttó keresete is. (Fontos azonban hozzátenni, hogy az iparban viszonylag alacsony a szellemi foglalkozásúak aránya, s ők is nagyrészt valamilyen vezetői státuszban végzik munkájukat.) Az ipari ágazatok közül a bányászat, valamint a villamosenergia-, gőz-, gáz-, vízellátás területe emelhető ki, ahol a szellemi foglalkozásúak 350 ezer forintot is meghaladó munkajövedelemre tettek szert. Az említett ágazatokban dolgozók keresetének mintegy felét, havi bruttó 182 ezer forintot kaptak az egészségügyi, szociális ellátásban dolgozó szellemi foglalkozásúak, de hasonlóan alacsony volt az oktatás területén munkát vállalók jövedelme is, ők havonta átlagosan 212 ezer forintot kerestek.

A fizikai állománycsoportba tartozók – a szellemiekhez hasonlóan – az ipari ágazatokban, valamint a pénzügyi közvetítés gazdasági ágban keresték a legtöbbet, 150–190 ezer forintot. A legkevesebb a mezőgazdaságban, a szálláshely-szolgáltatás, vendéglátás, az építőipar, az ingatlanügyletek, gazdasági szolgáltatások, valamint a kereskedelem, javítás területén dolgozók kereste volt, havonta kevesebb mint bruttó 100 ezer forint.

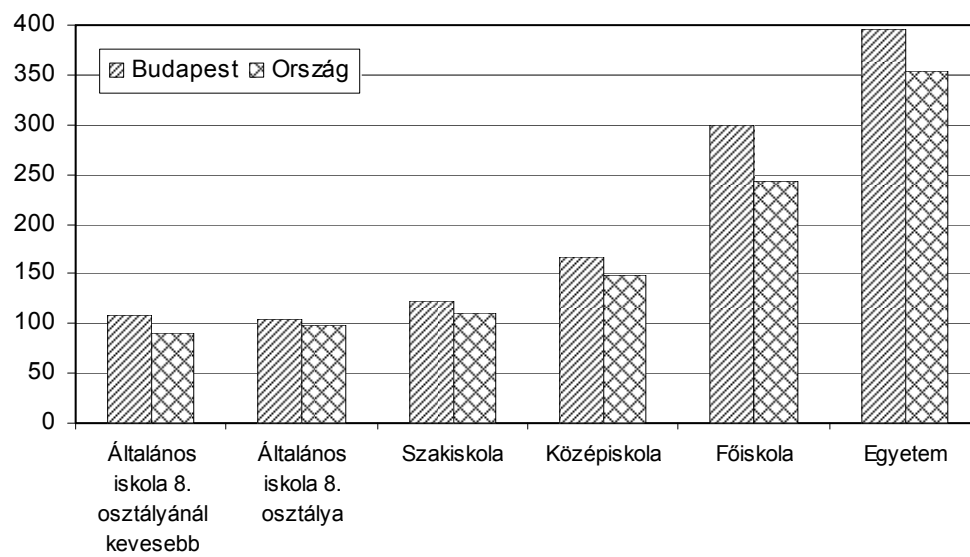
Havi bruttó átlagkeresetek a főbb gazdasági ágakban (telephely szerint), 2005

Nemzetgazdasági ág	Budapest			Ország		
	fizikai	szellemi	együtt	fizikai	szellemi	együtt
Mezőgazdaság, vad-, erdő-, halgazdálkodás	72 001	232 460	129 331	86 409	157 524	102 385
Bányászat	153 311	365 295	188 980	145 673	285 886	174 625
Feldolgozóipar	133 648	324 278	202 579	112 891	263 510	147 227
Villamosenergia-, gáz-, gőz-, vízellátás	190 517	353 286	277 793	158 587	286 710	208 911
Ipar	137 088	327 626	208 322	116 025	266 645	152 315
Építőipar	92 932	221 858	134 119	85 206	180 917	108 044
Kereskedelem, javítás	97 219	265 960	182 695	84 597	202 951	132 203
Szálláshely-szolgáltatás, vendéglátás	85 970	205 818	119 504	76 147	164 933	96 784
Szállítás, raktározás, posta, távközlés	147 795	314 690	232 609	124 477	240 391	171 391
Pénzügyi közvetítés	153 545	422 655	418 106	129 889	351 118	347 279
Ingatlanügyletek, gazdasági szolgáltatás	96 803	260 489	199 012	89 868	231 548	161 872
Közigazgatás, védelem, kötelező társadalombiztosítás	139 157	288 019	258 944	111 574	248 056	207 834
Oktatás	103 646	211 859	196 350	95 358	195 145	181 686
Egészségügyi, szociális ellátás	110 480	182 384	163 017	98 352	161 347	144 286
Egyéb közösségi, személyi szolgáltatás	121 621	242 825	191 298	100 068	203 979	149 488
ÖSSZESEN	116 992	273 689	211 005	103 854	223 347	159 423

A Foglalkoztatási Hivatal felmérése alapján a munkavállalók iskolai végzettsége jelentősen befolyásolta havi keresetük mértékét. Az egyetemet végzettek az általános iskolai végzettségűek bérének közel négyszeresét, a főiskolát végzettek annak 2,9-szeresét, míg a középfokú végzettségűek másfélszeresét keresték. A felmérésből kitűnt az is, hogy a különböző végzettségűek közötti kereseti különbségek nagyobbak a fővárosban, mint az ország egészében.

A havi bruttó átlagkeresetek iskolai végzettség szerint, 2005

ezer Ft



Forrás: Foglalkoztatási Hivatal.

Módszertani megjegyzések

A kiadvány részletes módszertani megjegyzései az alábbi kiadványokban találhatók:

Háztartás-statisztikai évkönyv, 2004

Budapest statisztikai évkönyve, 2005

– 0 0 0 –

A százalék- és viszonyszámok számítása kerekítés nélküli adatokból történt.

Az adatok és a megoszlási viszonyszámok kerekítése egyedileg történt, ezért a részadatok összegei eltér(het)nek az összesen adatoktól.