

ROVARTANI MŰSZÓTÁR.

A LEIRÓ ROVARTAN LEGFONTOSABB MŰSZAVAINAK
FOGLALATJA.

A K. M. TERMÉSZETTUDOMÁNYI TÁRSULAT MEGBIZÁSÁBÓL
S KÜLÖN BIZOTTSÁGÁNAK KÖZREMŰKÖDÉSÉVEL

ÖSSZEÁLLÍTOTTA

DR. DADAY JENŐ.

103 ÁBRÁVAL.

332352

BUDAPEST.

KIADJA A K. M. TERMÉSZETTUDOMÁNYI TÁRSULAT.

1894.

OL
463
D32
1894
ENT

ROVARTANI MŰSZÓTÁR.

A LEIRÓ ROVARTAN LEGFONTOSABB MŰSZAVAINAK
FOGLALATJA.

A K. M. TERMÉSZETTUDOMÁNYI TÁRSULAT MEGBIZÁSÁBÓL
S KÜLÖN BIZOTTSÁGÁNAK KÖZREMŰKÖDÉSÉVEL

ÖSSZEÁLLÍTOTTA

DR. DADAY JENŐ.
///

103 ÁBRÁVAL.

BUDAPEST.

KIADJA A K. M. TERMÉSZETTUDOMÁNYI TÁRSULAT.

1894.

A PESTI LLOYD-TÁRSULAT KÖNYVSÁJTÓJA.

Társulatunknak 1889. évi február 20-ikán tartott választmányi ülésén *Frivaldszky János* és *Horváth Géza*, rámutatva hazai entomológiai irodalmunk terén az elnevezésekben és műszavakban mutatkozó ingadozásra, s kifejezván a rorartani műszavak megállapításának és teljes összegyűjtésének szükségét, a már ez ügyben dolgozó szakbizottság nevében arra kérték a választmányt, hogy a rorartani műszótár anyagának összeállításával *Dr. Daday Jenő*t bizza meg.

A választmány ez indítványt elfogadta s *Daday Jenő*t az összeállítással megbizta.

A titkárság az összegyűjtött anyagot kiszedette s még ugyanazon év június végén a szakembereknek kéziratképen megküldötte, felkérvén őket, hogy az elsorolt műkifejezésekre javaslatukat, megjegyzéseiket október régeig szíveskedjenek beküldeni.

A beérkezett füzetek a bizottsághoz tétettek át, melynek *Szily Kálmán*, majd *Frivaldszky János* elnöklete alatt *Daday Jenő*, *Entz Géza*, *Horváth Géza*, *Mocsáry Sándor* és *Paszlavszy József* voltak a tagjai. E bizottság számos ülésen tárgyalta a műszavakat s 1893 őszén adta át megállapodásának kész eredményét.

Most, ime, a nyilvánosságnak adjuk át s kívánjuk, hogy ne csak szak-entomológusaink vegyék hasznát, hanem más szakbeliek is merítsenek belőle buzgalmat ilynemű szótárak összeállítására s járuljanak hozzá, hogy irodalmunkban a természettudományi műszavak megállapodásra jussanak.

Budapest, 1894. április 4.

Dr. Wartha Vincze,
titkár.

ELŐSZÓ.

Irodalmunkban ez ideig *Frivaldszky János* „A magyarországi Téhely-röpkék (Coleoptera) műszavainak magyarázata stb.” című dolgozata volt az egyedüli oly magyar forrás-munka, a melyből a rovarleirással foglalkozó meríthetett.

Mikor a Természettudományi Társulat Választmányára megbízásból a rovar-tani műszótár anyagának összegyűjtéséhez kezdtem, a *Földi János* „Természethistoriá”-ján kívül első sorban én is ehhez a forráshoz fordultam. De hogy kitűzött feladatomnak annál inkább megfelelhessenek, felhasználtam a *Müller J.* „Terminologia entomologica” című latin-német munkáját és *Redtenbacher L.* „Fauna austriaca” művének ide vonatkozó adatait is.

Főtörekvésem az volt, hogy irodalmunknak oly munkát nyújtsak, a mely a tudomány mai színvonalán nyelvrünk kiránalmainak lehetőleg eleget tegyen s a rovarok leírásáról foglalkozóknak minden tekintetben megbízható és tájékoztató kútforrásul szolgáljon. Tölem telhetőleg kiterjesztettem tehát figyelmemet mindazokra a műszavakra, a melyek egy rovar orismologiai leírásánál tekintetbe jöhetnek. A műszavak kiválasztása és magyarázatuk, tehát e munka tartalmának végleges megállapítása azonban nem csupán rajtam fordult meg, hanem a Természettudományi Társulat Választmányától e feladattal megbízott bizottság véleményén is, a melynek különben egyik tagja lenni magam is szerencsés voltam. Ez az oka egyebek között annak, hogy az egyes rovar-rendek, családok és nemek szárnyerezetének magyar műszavai e munkából kimaradtak. A bizottság ugyanis ezeknek, mint nagyon specialisaknak, végleges megállapítását egyelőre nem tartotta szükségesnek.

Az orismologiai leírásokhoz szükséges műszavakon és magyarázatokon kívül azonban figyelemmel van e munka a rovarrendek és

egyes családok magyar elnevezésére; de e tekintetben, minthogy ez egyenesen a nomenclatura dolga, csakis néhány példát akar szolgáltatni más családok elnevezésének módjára.

A szövegben alkalmazott ábrákat illetőleg megjegyzem, hogy azoknak egy részét természetből, más részét a Müller J., Frivaldszky J. említett munkája, vagy pedig Claus C. és Leunis-Ludwig kézikönyvre nyomán rajzoltam.

Budapest, 1894. április 4.

Dr. Daday Jenő.

ROVARTANI MŰSZÓTÁR.

I.

Abbreviatus — megrövidült.

Abdomen — potroh.

— **campanulatum** — harangforma potroh; pl. az *Eulophus xanthopus*-é (1. ábra).

— **coarctatum** — karcsú tövű potroh, a pikkelyes szárnyúaké s a legtöbb kétszárnyúé (4. ábra).

— **cornutum** — szarvas-potroh; az, a melynek hátán nyujtvány van.

— **dentatum** — fogas potroh; melynek haslemezei valamilyen fogszerű kiemelkedés van.

— **elongatum** — megnyúlt potroh, mint pl. az *Agrion*-é (3. ábra).

— **forcipatum** — ollós potroh; mint pl. a *Forficulá*-é. (2. ábra.)

— **foveolatum** — gödrös potroh.

— **hastatum** — dárdás potroh.

— **laminatum** — lemezes potroh.

— **lobatum** — karéjos potroh.

— **marginatum** — karimás potroh.

— **petiolatum** — nyeles potroh, mint pl. a *Smierá*-é (5. ábra).

— **sessile** — ülő potroh.

— **spinosum** — tüskés potroh, tövises potroh.

Abruptus — megszakadó.

Abrupto-clavatus — hirtelenbunkós.

Abseonditus — rejtett; pl. a *Cassida* feje. (6. ábra).

Acetabulum — ízvápa.

Acienlatus — karczolt; az olyan fölszín, a mely mintha tűvel volna össze-vissza karczolva (7. ábra).

Acridiidae — Sáskafélék.

Acrocephalus — csúcsosfejű.

Aculeatus — tüskés, tövises; a finom, hegyes tüskékkel fedett fölszín, pl. a *Hispa* tüskés szárnyfedői (8. ábra).

Aculeus — tűske, tövis.

— **fulánk**; a méhek fulánkja.

Acuminatus — hegyezett.

Acutus — hegyes.

Adiposus — zsírfényű.

Adnatus — odanőtt, hozzánőtt.

Adpersus, conspersus — hintett, pettyezett; valamely testrész, ha különböző színű kis pettyek vannak rajta tömötten egymás mellett.

Aduncus — horgas.

Aeneus — bronzszínű; a bronznak fémfényű zöldessárga színe.

Aeruginosus — rezes-zöld; a rézrozsdá színe.

Ala — szárny.

Alatus — szárnyas.

Albus — fehér.

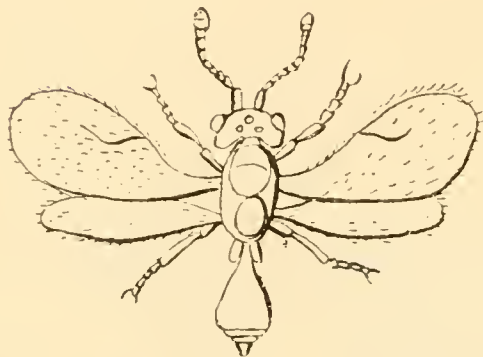
Alligatus — függő, mint pl. „Pupa alligata“.

Ametabola — átnemalakuló rovarok; az olyanok, a melyek lárvái soha sem alakulnak át nyugvó és nem táplálkozó bábbá, hanem

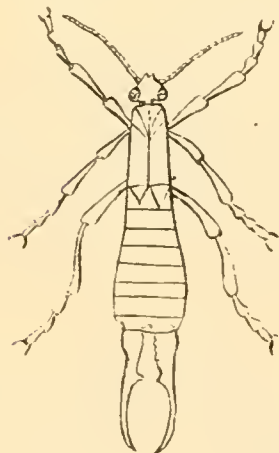
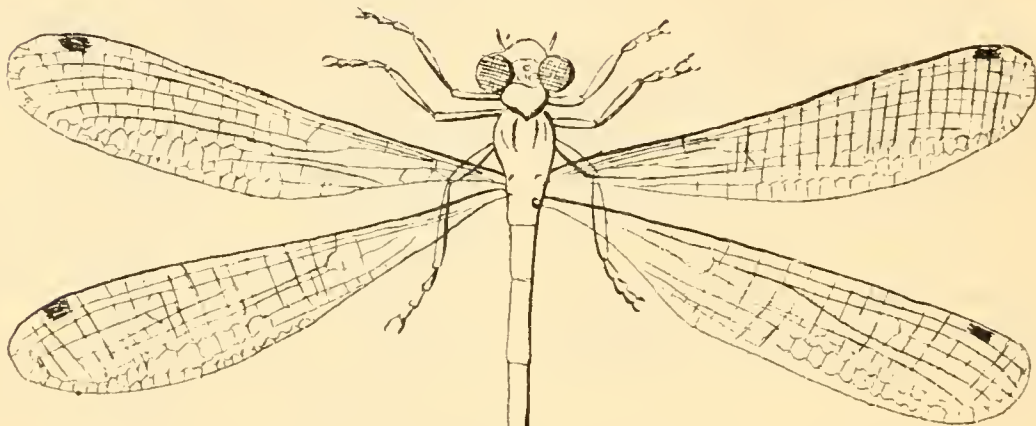
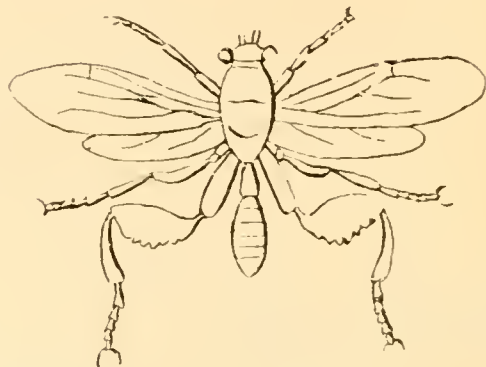
Amethystinus — ametiszt színű világos ibolyaszínű.

Ampliatus és amplificatus — elszélesedett, pl. a *Cassida* szárny-

1.

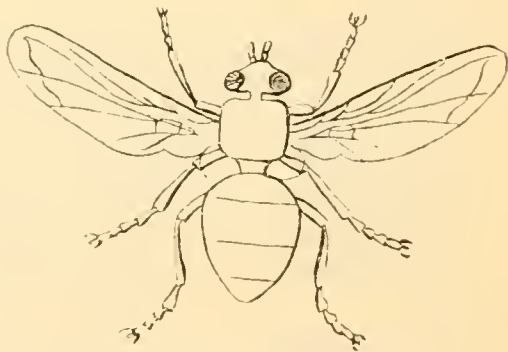


5.



2.

3.



4.

mindig táplálkoznak és mozognak, a míg csak kifejlett rovarokká nem válnak.

fedői (9. ábra).

Ampulla — csuklya; a Hemipteráknál a Tingisfélék előtorának

hátán többé-kevésbé kiemelkedő esuklyaszerű hólyag.

Anastomosis — *összetorkolás*; a szárnyerek végső ágainak összenövése.

Angulus — *szög, szöglet*.

— **apicalis** — *végyszög*, a szárnyak, vagy szárnyfedők végén levő szög.

Angulus humeralis — *vállszöglet*

— **scutellaris** — *paizsszöglet*

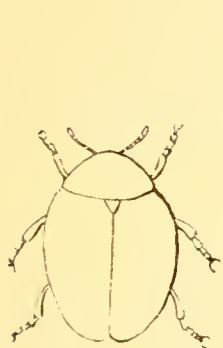
Angustatus — *keskenyedett*.

azok, a melyek sarló módjára hajlottak, mint pl. a *Myrmeleonéi* (11. ábra).

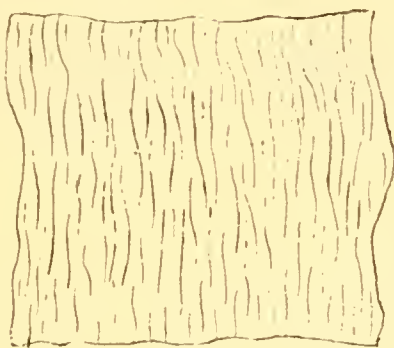
Antennae aequales — *egyenletes csápok*; azok, a melyeknek ízei kivétel nélkül egyformák.

— **approximatae** — *közelálló csápok*; azok, a melyek egymás közelében erednek, mint pl. a *Chrysisekéi* (12. ábra).

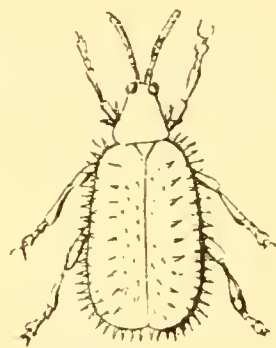
— **attenuatae** — *vékonyodott csápok*; azok, melyeknek kö-



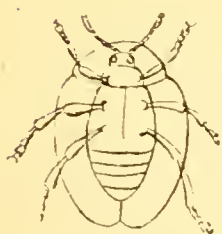
6.



7.



8.



9.



10.



11.



12.



13.



14.

Annulatus — *gyűrűs*.

Antennae — *csápok*.

— **abbreviatae és brevissimae** — *igen rövid csápok*; azok, a melyek a fejnél rövidebbek.

— **abrupto-clavatae** — *csonkabunkójú csápok*; azok, melyeknek bunkója csonkított, mint pl. a *Coccinelláéi* (10. ábra).

— **adunco-falcatae vagy falci-formes** — *sarlóforma csápok*;

zepe vékonyabb, mint két végük, pl. a *Helophorusé* (13. ábra).

— **auriculatae** — *füles csápok*; azok, melyeknek alsó íze kivájt, fülkagylószerű lemezzé szélesedett s a következőt részben eltakarja, mint pl. a *Gyrinusé* (14. ábra).

— **barbatae** — *szakállas csápok*; azok, melyeknek egyik oldalát szőrök fedik.

— **brevirostres** — *orr tövi csá-*

pok; a melyek a száj tövénél erednek.

Antennae breves — *rövid csápok*; azok, a melyek csak oly hosszúak, mint a fej.

— **breviores** — *megrövidült csápok*; azok, a melyek a fejnél hosszabbak, de a testnél mégis rövidebbek.

— **chelatae** — *ollós csápok*, azok a kétágú csápok, a melyeken az egyik ág mozgékony, mint pl. az *Elenchus*-é (15. ábra).

— **ciliatae** — *pillás csápok*, a melyeknek egyik oldala pillaszerűen szőrös.

— **cirratae** — *sallangos csápok*;

vagy fésűformán elállanak, mint pl. a *Lucanus*-én.

— **lamellatae** — *lemezes-bunkójú csápok*; azok, a melyeken a bunkó izei egyik oldalra kinyújtott, széles lemezekéket formálnak, mint pl. a *Melolontha*-én.

— **perfoliatae** — *galléros-bunkójú csápok*; azok, a melyeken a bunkó izei egymástól élesen elkülönültek, mint pl. a *Hydrophilus*-én.

— **clavatae** v. **capitatae** — *bunkós csápok*; azok, a melyek egy hosszú, feltünően elütő alaprészből, a *töböl* — *scapus*; hosszú, többizű középészből, az *ostorból* — *flabellum* — s nagy,



15.



16.



17.



18.



19.



20.



21.



22.

azok, a melyek egyszer vagy kétszer fésűsök és ágaik igen hosszúak, íveltek, szőrözettek, mint pl. a *Lophyrus*-éi (16. ábra).

— **cirrosae** — *pamatos* vagy *csomótás csápok*; azok, melyeken hosszabb, szőresomócskák vannak, mint a *Thryps*-éi (17. ábra).

— **clava exarticulata** vagy **solida** — *tömör-bunkójú csápok*; azok, a melyeken a bunkó izei oly szorosan vannak egymáshoz illesztve, hogy az izesülés alig észrevehető, mint pl. a *Platypus*-én.

— **fissae** — *hasadt-bunkójú csápok*; azok, a melyeken a bunkó izei egyik oldalon fűrész-

széles végrészből, a *bunkóból* — *clava* — állanak. (18. ábra).

— **tunicatae** — *burkolt-bunkójú csápok*; azok, a melyeken a bunkó izei tölesérformán egymásba mélyedtek, pl. *Lethrus* (19. ábra.)

— **clinteriformes** — *korongos csápok*; a melyeknek esúcsíze korongforma, pl. *Clinterocera* (20. ábra).

— **composito-pinnatae** — *kétszer tollas csápok*; azok, melyeknek oldalágai ismét tollasok (21. ábra)

— **dentatae** — *fogas csápok*; azok, a melyeknek izei finom, hegyes tüskékkel fegyverezettek.

Antennae dichotomae v. furcatae

— *villás csápok*; azok, a melyek többé-kevésbbé egész hosszukban két, leggyakrabban egyenlő ágra osztottak. Ha az ágak lantszerűen hajlottak, akkor *lant-ágúak* — *lyrato-dichotomae* (22. ábra).

— *distantes* — *távolálló csápok*; azok, melyek egymástól távol erednek.

— *distichae v. bipectinatae* — *kétsorosan fésűs csápok*; azok, a melyeknek izei két oldalt hosszú nyujtványokkal fegyverzetek. (23. ábra).

— *duplicato-pectinatae* — *ket-tősen fésűs csápok*; azok, a me-

Antennae extraoculares — *a szemektől távolálló csápok*; mint pl. az *Apoderus*-éi (26. ábra).

— *fasciculatae* — *bojtos csápok*; azok, a melyeknek minden egyes ízén egy-egy szembetűnő szőrpamat van, mint pl. az *Eurytoma abrotani*-é, v. a *Rosalia alpiná*-é.

— *filiformes* — *fonálforma csápok*; azok, a melyek alapjoktól hegyökig egyenlő vékonyak és hengeres izekből állanak, mint pl. a *Carabus*-é (27. ábra).

— *fimbriatae* — *rojtos csápok*; azok a melyeknél az izeknek egyik oldalán hosszú, egy-közűen fekvő szőrök vannak.

— *fissae* — *hasadt csápok*;



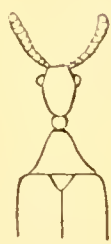
23.



24.



25.



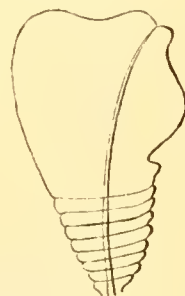
26.



27.



28.



29.

lyeken az izek mindenik oldalán két-két nyujtvány van, mint pl. a *Ctenophoráén* (24. ábra).

— *elongatae* — *megnyúlt csápok*; azok, a melyek oly hosszúak, mint a rovarnak a teste.

— *ensiformes v. pyramidales* — *tőrforma csápok*; azok, a melyek széles alapról indulva, végük felé folytonosan keskenyednek, de emellett meglehetősen rövid és oldalakon élesek, mint pl. a *Tryxalis*-éi (25. ábra).

— *exarticulatae* — *izeletlen csápok*; azok, melyek izeit nem lehet megkülönböztetni, vagy pedig csak egy izből állanak.

azok, a melyek két vagy több ágból állanak (22. ábra).

— *flabellatae* — *legyezős csápok*; azok a leggyakrabban lemezes-végű csápok, melyek rövid végső izének hosszú nyujtványai szorosan egymás mellett állanak (*Evanyocera*) (28. ábra).

— *foliatae* — *levélforma csápok*; azok, a melyek mindkét oldalukon levélszerűleg lapítottak (29. ábra).

— *fornicatae* — *boltozatos csápok*; azok a rövid csápok, a melyeknek külső oldala íves, belső oldala öblös vagy vájt, (*Haemalastor*) (30. ábra).

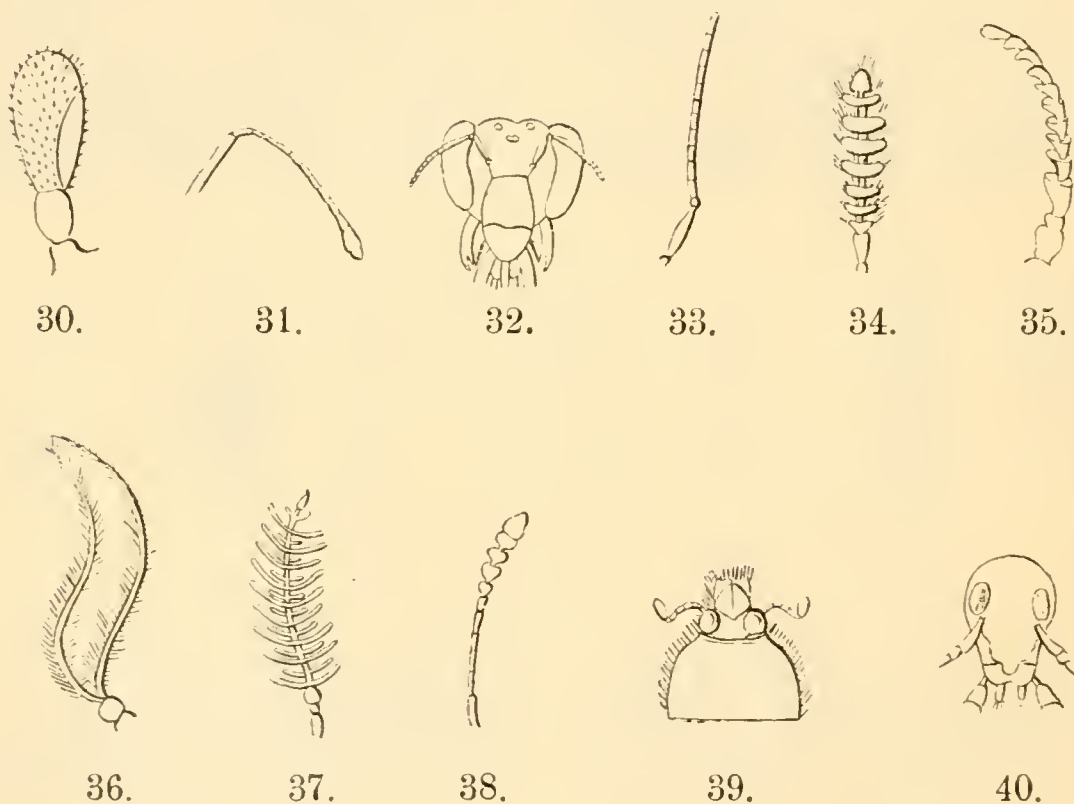
Antennae fractae — *térdes csápok, megtört csápok*; azok, a melyeken a hosszú alapíz a többiekkel szögletet alkot (hanygya). Ezeket *antennae geniculatae*-nak is nevezik. A hosszú alapíz a *tőkocsány*, *scapus*, a többiek a *csápostor*, *funiculus*. (31. ábra.)

— **frontales** — *homlokou álló csápok*; mint pl. a Méhfélékéi (32. ábra).

pok; azok, a melyeknek kúpforma ízei széles végökön vájtak és a következőket félig eltakarják, mint pl. a *Prionuséi* (35. ábra).

Antennae imparipinnatae — *egyenlőtlenül tollas csápok*; azok, a melyeken az egyes ízek oldalnyújtványai mindenik oldalon különböző hosszúnak, mint pl. a *Lophyrusé*. (36. ábra.)

— **inaequaliter-pinnatae** — *váltakozva tollas csápok*; azok,



— **funiculatae** — *ostoros csápok*; az oly térdes csápok, a melyeknek csápostora hengeres, fonálforma, de egyenlő vastag, mint pl. a méhé (33. ábra).

— **fusiformes** — *orsó-forma csápok*; azok, a melyek mindkét végökön vékonyabbak, mint közepökön, de máskülönben rövidek, mint pl. a *Sarrotriuméi* (34. ábra).

— **imbricatae** — *tokolt-izű csá-*

a melyeken az ízek levélforma nyújtványai váltakozva hosszúnak és rövidek (37. ábra).

— **incrassatae** — *vastagodó csápok*; azok, a melyek végük felé fokozatosan vastagodnak mint pl. a *Silpháé* (38. ábra).

— **inferiores** — *alsó-állású csápok*; azok, a melyek a fej alsó felében erednek, mint pl. a *Geotrupesé* (39. ábra).

— **infraoculares** — *szem alatti*

csápok; azok, a melyek a szemek alatt erednek, mint pl. a *Serropalpusé* (40. ábra).

Antennae inoculares — *szemből eredő csápok*; azok, a melyeknek eredéspontját a szemek körül fogják, mint pl. a *Cerambyx-é* (41. ábra).

— **interoculares** — *szemközi csápok*; azok, a melyeknek eredéspontja a szemek között fekszik, mint pl. a *Leptura-é* (60. ábra).

felé fokozatosan keskenyednek és oldalaik élesek (25. ábra).

Antennae longiores — *hosszú csápok*; azok, a melyek kevés-
sel hosszabbak a testnél.

— **longirostres** — *orrközépi csápok*, a melyek az orrmány közepe táján, vagy hátrább erednek.

— **longissimae** — *igen hosszú csápok*; azok, a melyek a testnél többször hosszabbak.



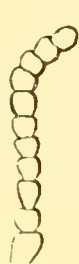
41.



42.



43.



44.



45.



46.



47.



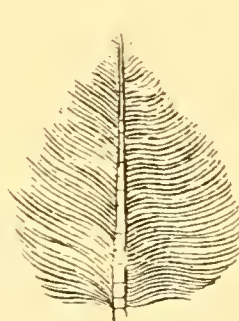
48.



49.



50.



51.

— **irregulares, inaequales, intricatae** — *szabálytalan csápok*; azok, a melyeknek izei feltűnően szabálytalanok, egymáshoz ritkán hasonlítanak s különféle nyujtványokat viselnek.

— **lamellatae** — *lemezes csápok*, ha végizeik egyik oldalán széles lemezek vannak, pl. *Melolontha*.

— **lanceolatae** — *lándsaforma csápok*; azok, a melyek csúcsuk

— **moniliformes** — *füzéres csápok, olvasóforma csápok*; azok, a melyek egyenlő vastagok és izeik egymástól élesen elkülönültek, mint pl. a *Tenebrio-é* (44. ábra).

— **mucronatae** — *tőrös csápok*; azok, a melyeknek utolsó ize hirtelen hegyesedik, mint pl. az *Empis-é* (45. ábra).

— **nodosae** — *csomós csápok*; azok, a melyeknek középső

izei és végső íze a többinél vastagabbak, mint pl. az *Otiorhynchus lugens*-é (46. ábra).

Antennae nutantes — *hajlott-végű csápok*; azok a melyek végükön erősen hajlottak, mint az *Acherontia*-é (47. ábra).

— **palethraceae** — *lapátforma csápok*; azok a melyeknek vég-izei lapátformán szélesedettek, mint pl. a *Palethrocoris*-é (48. ábra).

— **paripinnatae** — *egyenlően*

lönböztetni, mint pl. a *Tanypus* himéi (51. ábra).

Antennae praeculares — *szem előtti csápok*; azok a melyek a szem előtt erednek, mint pl. a *Carabus*-éi (52. ábra).

— **pyriformes** — *körteforma csápok*; azok a melyek csúcsuk felé erősen vastagodnak, csúcsukon kissé bemélyedtek és rövidek, mint pl. a *Nycteribia*-é (53. ábra).

— **ramosae** — *ágbogas csápok*;



52.



53.



54.



55.



56.



57.



58.



59.



60.

tollas csápok; azok a melyeknek mindkét oldalán egyenlő hosszú nyujtványok vannak, mint pl. a *Saturnia*-é (49. ábra).

— **pectinatae** — *fésűs csápok*; azok a melyek ízeinek egyik oldalán nyujtványok vannak, m. pl. a *Cerophytum*-é (50. ábra).

— **plumosae** — *pelyhes csápok*; azok a melyeknek szőrei oly hosszúak, hogy minden szőrt egyenként meg lehet kü-

azok a melyeknek ízei közül csak egyeseken vannak felfelé álló nyujtványkák, mint pl. a *Dicladocerus*-é (54. ábra).

— **rectae** — *egyenes csápok*.

— **replicatae** — *rejtőző csápok*; azok a melyek visszafelé egy mélyedésbe hajlíthatók, mint pl. az *Aphanipterákéi*.

— **scopiferae** = **fasciculatae**

— **serratae** — *fűrészcsápok*; azok a melyeknek ízei egyik

oldalukon fűrészesen fogazottak, mint pl. az Elater-é (55. ábra).

Antennae setaceae — *sörteforma csápok*; azok, a melyek a mellett, hogy hosszúak, egyenletesek, s izeik nem különböztethetők meg élesen, mint pl. a Phryganeá-é (56. ábra).

— **setigeræ** — *sörte-végű csápok*; azok, a melyeknek vég-ize sörteformán vékonyodott, mint pl. a Stratiomyséi (57. ábra). E sörte lehet azután *egyszerű sörte* — seta simplex — v. *pehelyes sörte* — seta plumosa.

— **spathulatae** — *lapostörű csápok*; azok, a melyeknek

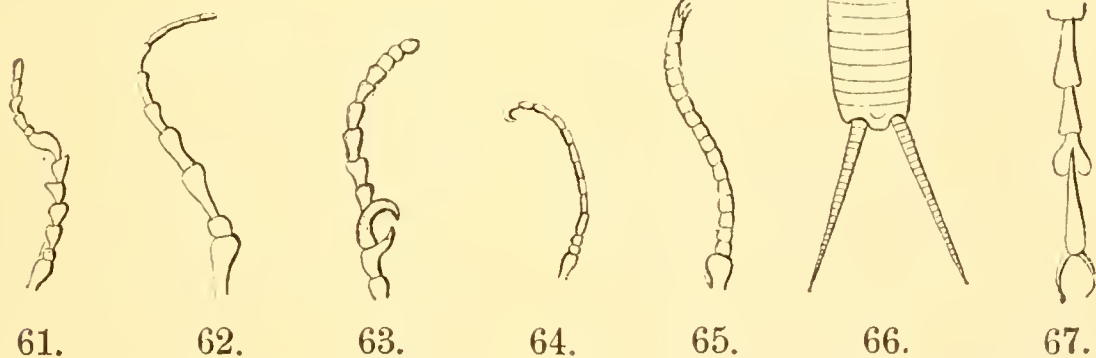
pontjukon erősen meggörbültek, mint pl. a Platygasteréi (61. ábra).

Antennae torulosæ — *bütykös csápok*; azok a melyeknek izei kisebb-nagyobb csomót viselnek, mint pl. a Lamia textor-é (62. ábra).

— **uncatæ** — *gamós csápok*; azok a szabálytalan csápok, a melyeknek egyik-másik ize horgba megy át (63. ábra).

— **uncinatae** — *horgos csápok*; azok, a melyeknek csúcsa az előtte való felé visszagörbült, mint pl. a hím Odyneruséi (64. ábra).

— **ungviculatae v. forcipatae**



törzse lapított, mint pl. a Pausidákéi (58. ábra).

— **subnodosæ** — *gyengén csomós csápok*.

— **subpectinatae** — *gyengén fésűs csápok*.

— **subulatae** — *árforma csápok*; azok a rövid csápok, a melyeknek töizei vastagok, hosszú végizük pedig, vékony és hajlott, mint pl. a Libellulá-é (59. ábra).

— **superiores** — *felsőállású csápok*; azok, a melyek a fej felső részén erednek, mint pl. a Proctotrupeséi (42. ábra).

— **tortæ** — *görbült csápok*; azok, a melyek legalább egyik

— *karmos csápok*; azok, a melyeknek végize egy vagy több karommal fegyverzett, Ascalaphus lárvájáé (65. ábra).

Anthracinus — *kékesfekete, kőszénfekete*; fénylő, kékesbe játszó fekete szín.

Anticus — *mellső*.

Antlia (haustellum) — *szipóka*; a Légyfélék szívó szájszerve.

Anus — *végbélnyílás*.

Aphaniptera — *Bolhák*; a két-szárnyúak egyik alrendje.

Aphididae — *Levéltetűfélék*.

Apidae — *Méhfélék*.

Apophysis — *czombgyűrű*; a tompor és a czomb közé beékelt izületi gyűrű.

Appendices anales — *alfeli függelék*; pl. a Perlái (66. ábra).

Aquamarinus — *tengerzöld*; világos halvány, túlnyomóan kék és kevés szürkével kevert szín.

Arenatus — *íves*; valamely testrésznek a szegélye akkor, ha körívben fut.

Arculus — *szárny-írecske*; az a kis bemélyedés, a mely egyes Neuropterák mellső szárnya végének közelében van.

Area — *szárnyterecske*; mind az az apró terület, a melyet a szárnyerek körülzárnak.

Areola — *szárnytükör*; az Ichneumonidák három hónaljterecskeje közül a középső.

Argentus — *ezüst-színű*; az ezüstnek fémfényű, fénylő, de mindig kevésbé kékesbe játszó fehér színe.

Arolium — *tapadó talpacska*; az a puha, ragadós bőrkarély, a mely a Dipterák és Hymenopterák és némely Orthopterák és Hemipterák karmai között van.

Arthrium — *fióklábfejiz*; az, a többi lábfejizeknél jóval kisebb lábfejiz, a mely a Pseudotetrameráknál és Pseudotrimeráknál fordul elő (67. ábra).

Arthrodium — *fiókcápó*; az a kis mellrészlet, a mely a Dytiscidákon és Melolonthidákon a mellett a csípővel összekapcsolja.

Arthropoda — *izeltlábúak*.

Articulatio — *izülés, esukló*; két szervnek mozgékony összeköttetése.

Articulus — *iz*; a csápoknak és lábaknak összetevő részei, a melyeket azután mindig az alaptól kell számlálnunk.

Asilidae — *Rabló-légyfélék*.

Ater, aterrimus — *tiszta fekete*,

sötétfekete; minden más színkeverék nélkül való fekete szín.

Atomus — *Atom*; apró színes petty.

Atro-coeruleus — *feketés-kék, sötét-kék*; az a sötét-kék szín, a mely feketébe megy át.

Atro-virens — *feketés-zöld*.

Attenuatus — *vékonyodott*; az a hengeres testrész, a mely egyik részén kisebb átmérőjű.

Aurantiacus — *narancs-színű*; a narancs színéhez hasonlító pirossal kevert sárga szín.

Auratus — *arany-színű, aranyos*; az arannak fémfényű, fénylő sárga színe, de a mely kis mértékben zöldesbe játszik.

Aurelia — *fémfoltos báb*; az a báb, a melyen fémfényű foltok vannak, mint pl. a Vanessa cardui stb. bábján.

Aurichalceus — *sárgaréz színű*.

Auriculae — *fülecskék*; némely Libellulida himjének 2-ik potrohgyűrűje oldalain álló dudorkák. Ezeket hasoldali dudorkáknak is nevezik — verrucae ventrales.

Aureus — *hajnalpiros*; halvány világos piros szín.

Axilla — *hónalj*.

Azureus — *égszín-kék, lazur-kék, azur-kék*; fehérrel kevert világoskék szín.

Badius — *gesztenyeszínű*; élénk barna szín sárga tünettel.

Barbatus — *szakállas*.

Basis — *alap, tö*; a szervnek az a része, a mellyel valahová tapad vagy valahonnan kezdetét veszi.

Bathmis — *szárnybog*; = **carpus** és **nodulus**.

Bicuspis — *kélhegyű*, az Anthocoris pini fejének mellső csúcsa. (68. ábra.)

Bifidus — *ketté hasadt*; az olyan szerv, a melyen a hasadás a

- közepén túl, vagy majdnem tövéig halad.
- Bifurcatus** — *cillás*; az olyan szerv, a mely csúcsán hasított-nak látszik, de a hasítás nem terjed a közepén túl s a hasított részek tompák.
- Bilobus** — *kétkaréjú*.
- Blattidae** — *Csótányfélék*.
- Bombifrons** — *duzzadthomlokú*.
- Bombycidae** — *Szövőlepke-félék*.
- Bombyliidae** — *Czinezúr-félék*.
- Bostrichidae** — *Szű-félék*.
- Brachelytra** — *csonkaszárny-fedősök*.
- Branchiae** — *kopoltyúk, szilványok*.
- Braulidae** — *Méhtetűfélék*.
- Bruchidae** — *Zsizsikfélék* régiebb értelemben.
- Brunneus** — *vörhenyesbarna*, az olyan barnaszín, a melyben túlnyomó a vörös.
- Buceatus** — *duzzadt, pofók*.
- Buccula** — *ajaklemez*; a Hemipterák szipókájának tövén lévő két lemez.
- Bullatus, bullosus** — *hólyagos*.
- Buprestidae** — *Díszbogárfélék*.
- Bursa** — *táska*; általában a testnek minden zsebforma mélyedése.
- **copulatrix** — *párhozó-táska*; a női ivarszerv hüvelyének az a toldaléka, mely a hím közösülő szervének befogadására szolgál.
- Bursulae ceriferae** — *viasztáskák*; a dolgozóméhek hasán lévő üregek, a melyekben a viasz kiválik.
- Byrrhidae** — *Pilulabogárfélék*.
- Caesius** — *szürkés-kék*.
- Calcar** — *sarkantyú*; a lábszárnak mozgatható tüskeforma nyujtványa.
- Callosus** — *duzzadékos*; valamely testrész, ha széle duzzadt.
- Callus** — *bütyök*; valamely testrész duzzadt kiemelkedése,
- Callus axillaris v. humeralis** — *vállbütyök*; a szárnyak izesülésénél lévő bütyökszerű külső duzzadás.
- **cubitalis** — *hónaljbütyök*; a szárnyak izesülési pontjánál lévő alsó vagyis belső bütyök.
- **frontalis** — *homlokbütyök*; a csápok között a homlokon lévő bütyök.
- Campanulatus** — *harangforma*.
- Canaliculatus** — *csatornás*; az a szerv, a melyen egyetlen rovátka fut végig.
- Canthus** — *fejpárkány*; a szemeket egészben vagy részben felső és alsó félre osztó kiemelkedés. (Geotrupes.)
- **occipitalis** — *nyakszirttaraj*; némely szitakötőféle fejetetején a szemek mögött lévő haránt kiemelkedés.
- Canus** — *szürkésfehér, fehéres-szürke*.
- Capillatus** — *üstökös*; az a rovar, melynek homlokán szőrök vannak.
- Capillitium** — *szőr-csuklya*; a Bagolypillefélék előtorának hátán lévő szőrkiemelkedés.
- Capitatus** lásd **clavatus**.
- Capitulum** lásd **clava**.
- Capitulum compositum** — *összetett csápbunkó*; az olyan csápbunkó, a mely több részből áll, mint pl. a Necrophorusé (69. ábra).
- **exarticulatum és solidum** — *egyszerű csápbunkó*; az olyan csápbunkó, a mely egyetlen izből áll, mint pl. a Histeré (70. ábra).
- **fissum** — *hasadt csápbunkó*; az olyan, a melynek izeit egyik oldalon bemélyedések választják el egymástól, mint pl. a Lucanusé (71. ábra).

Capitulum inflatum — *duzzadt csápbunkó*; mint pl. a Paususé (72. ábra).

— **lamellatum** — *lemezes csápbunkó*; az olyan, a melynek izei egyik oldalukon lemezekké szélesedettek, mint pl. a Polyphylla fullo-é (73. ábra).

— **perfoliatum** — *galléros csápbunkó*; az olyan, a melynek izei harántúl ívelten állanak el egymástól, mint pl. a Dermestes-é (74. ábra).

egyszerűen v. zezugosan szélesbített és kinyúló. (Atenehus.)

Caput declive — *lejtős fej* (l. c. porrectum).

— **exsertum** — *kitolult fej*; az olyan, a mely a torból kiáll s egyszersmind mintegy kocsánya van, pl. Meloë

— **insertum** — *beékelte fej*; az olyan, a mely hátulsó, nyakforma részével a torba erősen bemélyedt.

— **perpendiculare** — *függő-*



68.



69.



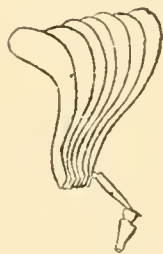
70.



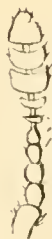
71.



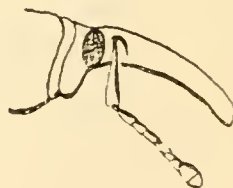
72.



73.



74.



75.

— **tunicatum** — *tölcséres csápbunkó*; az olyan, a melynek izei tölcserformán egymásba illenek és egymást fedik, mint pl. a Lethrus cephalotes-é (19. ábra).

Caput — *fej*.

— **absconditum, obtectum, occultum** — *rejtett fej*; az olyan, a melyet a tor előpárkánya elföd (Cassida).

— **clypeatum** — *pajzsos fej*; az olyan, a melynek előszéle

leges fej; az olyan, a mely a test hosszvonalára függőlegesen áll, pl. Doreadion.

— **porrectum (declive)** — *részútos fej*, mely a test hosszvonalával tompa szögben áll (Amara, Pterostychus).

— **retractile** — *behúzható fej*.

— **retractum** — *behúzott fej*; az olyan, a mely a mellkasba homlokáig bemerül, pl. Anobium.

— **rostratum** — *ormányos fej*; pl. a Curculionidáké (75. ábra).

Caput transversum — *haránt fej*; az olyan, a mely szélesebb, mint a milyen hosszú, mint pl. a *Dicellocerasé* (76. ábra).

— **verticale l. perpendiculare.**

Carabidae — *Futrinkafélék.*

Carbonarius — *szénfekete, koromfekete.*

Cardo — *sark*; az alsó állkapcsoknak az a haránt részlete, a melylyel a fejhez izesülnek.

— **maxillae** — *az alsó állkapocs sarka.*

Carina — *gerincez, borda, orom*; a test valamelyik részén lassan-

játságai a bőr és szarú keverékét teszik, mint pl. a *Thais* *Polyxena* bábburka.

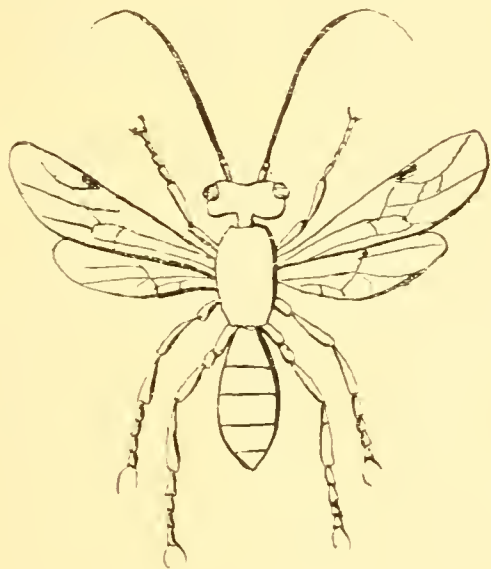
Caryophyllus — *szegfűbarna*; a szegfűszeg barna színe.

Cassididae — *Paizsbogárfélék.*

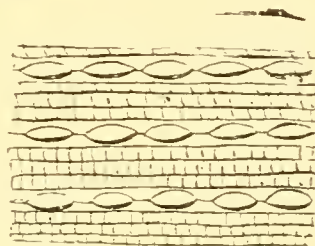
Castaneus — *gesztenyebarna, gesztenyeszínű, rőtarna.*

Catenatus — *láncszerű*; az olyan ékítmény, melyen a hosszúkás, erős kiemelkedések a láncz szemeire emlékeztetőleg következnek egymásután sorokban (77. ábra).

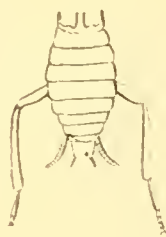
Cauda — *fark*; a potroh far-



76.



77.



78.

ként emelkedő, hosszúranyult, éles kiemelkedés.

Carinatus — *ormos*; az a testrész vagy testfölszín a melyen egy kiemelkedés fut végig.

Cariosus — *rágottas*; az olyan ékítmény, melynek mélyedései hosszúkásak, sokféleképen hajlottak, mintha férgek rágták volna ki.

Carneus — *húspiros, hússzínű.*

Cartilagineus — *porczogószerű*; az olyan szerv, a mely vastag, kissé átlátszó, hajlítható és sa-

gyűrűjén előforduló függelékek.

Caudatus — *farkos*; az olyan potroh, a melynek fargyűrűjén farkforma nyujtványok vannak.

Cecidomyidae — *Gubacslégyfélék.*

Cephalotheca — *fejburok*; a báb-
nak mellső félgömbforma sze-
lete, a mely a későbbi, teljesen
kifejlett rovar fejét zárja ma-
gában.

Ceratotheca — *csápburok*; a báb
burkának az a részlete, a mely
a későbbi, teljesen fejlett rovar
csápjait zárja magában.

Cerci — *fartoldalékok*; az alfel

két oldalán lévő két rövid, izelt függelék, mint pl. a Blattán (78. ábra).

Cervinus — rőrhengesszürke, gimpej, szürkebarna; szennyes vörösbe játszó szürke szín.

Cervix — tarkó; a nyak felső részlete.

Cetoniidae — Virágbogárfélék.

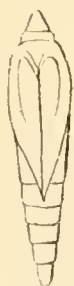
Chalybaeus — aczélkék.

Character—jellem, bélyeg; a fajok,

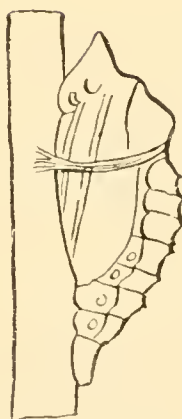
melynek csápburkai fölfelé állók (80. ábra).

Chrysalis cingulata — öres báb; a nappali pillangók szögletes, bábalakja, mely derekán átvetett övvel van odaerősítve pl. Pierisek (81. ábra).

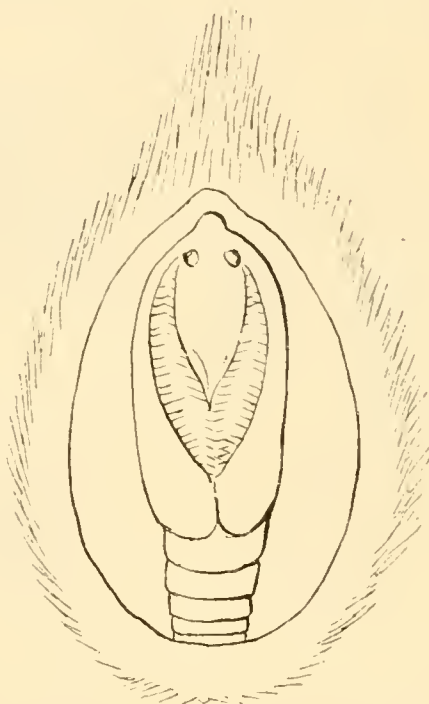
— **custodita** — nyiltgubójú báb; az olyan tökéletes báb, a melynek gubója a fejevégén részben nyitott, mint pl. Satur-



79.



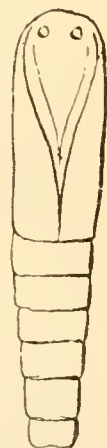
81.



82.



80.



83.

nemek, családok, rendek, osztályok ismertető jelei.

Chelatus — ollóforma, ollós.

Chitin — khitin; az Izetlábú állatok vázának alapállománya.

Chrysalis — báb.

Chrysalis attenuata — orsóforma báb; az, a melynek egyik vagy mindkét vége vékonyodó (79. ábra).

— **aurita** — füles báb; az, a

nia pyri bábja (82. ábra).

— **cylindrica** — hengeres báb; az, a mely mindenütt egyenlően vastag és hengeres. (83. ábra).

— **folliculata** — gubós báb, zártgubójú báb. (84. ábra.)

— **glossata** — ormányos báb; az oly orsóforma báb, a melynek nyelvburka ormányformán kiáll (Sphinx) (85. ábra).

Chrysalis muricata — *tüskés báb*; az olyan, a melynek végén tüskék, az ú. n. bábsegítők vannak (86. ábra).

— **mutica** — *sima báb*; az, a melyen sem fogak, sem szőrök, sem hegyes kiemelkedések nincsenek.

— **nasuta v. personata** — *álorczás báb*; az oly függő báb, a melynek hátán nyújtványok és fémfényű pontok vannak.

— **nuda-mutica**.

— **pendula** — *függő báb*; a nappali pillangóknak oly bábja, a mely farán függ (87. ábra).

— **pollinosa** — *lisztes báb*; a

kedett szegélyű mélyedésekből áll.

Ciliatus — *pillás*; valamely szervnek a széle, mikor rövid, merev szőrök emelkednek rajta.

Cinereus — *hamuszürke, hamuszínű, hamvas*.

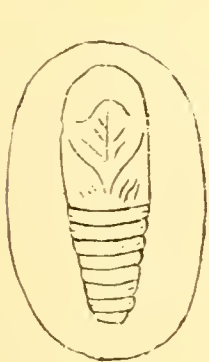
Cingulatus — *öres*; az a színrajz, a melyet más színű szegő minden oldalról körülvesz.

Cinnabarinus — *cinóberveres*.

Circularis — *kerek*.

Cirratus — *kacsakaringós*; az olyan szerv, a mely többszörösen hajlik és hajlott ágakat bocsát,

Cirrosus — *bodros*; az a szerv, a melyen nem igen tömötten



84.



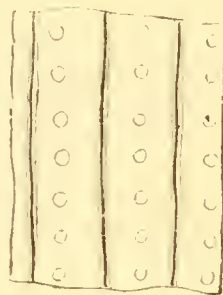
85.



86.



87.



88.

melynek felszínén lisztforma por van szétszórva, mint a Gastropacha neustria-én.

— **pruinosa** — *deres báb*; az olyan, melynek felszínén letörülhető, dérszerű por van.

— **ventricosa** — *hasas báb*; az olyan, mely oldalán erősen kiduzzadt, mint pl. a Diloba coeruleocephala bábja.

Chrysididae — *Fémдарázsfélék*.

Chrysomelidae — *Levélbogár-félék*.

Cicadidae — *Kabócza-félék*.

Cicatricosus — *forradásos*; az ékítmény akkor, ha sorokban fekvő, himlőhelyforma, emel-

álló, hosszú és göndör szőrök vannak.

Citrinus — *citromsárga*; élénk és tiszta, az érett citroméra emlékeztető sárga szín.

Classis — *Osztály*.

Clathratus — *rácsozatos*; az olyan ékítmény, a melyben mélyedések sorban, s ezek között szaggatott hosszanti kiemelkedések vannak, mint pl. a Carabus clathratus szárnyfedőjén (88. ábra).

Clava (capitulum) — *csáp-bunkó, csáp-gomb*; a csápok duzzadt csúcsa.

Clavaceus és clavatus — *bunkós*.

bunkóforma; az olyan hosszú testrész, a mely vége felé fokozatosan vastagodik és csúcsán kerekített.

Clavigeridae — *Hangya-bogárfélék.*

Clinteriformis — *korongforma.*
Lásd *Antennae clinteriformes.*

Clypeatus — *pajzsforma.* Lásd *Caput clypeatum.*

Clypeus — *fejpaizs*; a fej felső részének, a szájszervek felett fekvő, kinyúló része. Ehhez van erősítve a felső ajak.

Coarctatus — *befűződött, karesú*; valamely testrész, ha alapja vagy csúcsa szélesebb és aztán hirtelen elszűkül.



89.

Coccidae — *Paizstetűfélék.*

Coccinellidae — *Katókafélék.*

Coccineus — *skárlátpiros, karmazsinpiros*; kevés kézzel kevert, szép, sötétpiros szín.

Cochlea — *kosárka*; a méhek gyűjtőlábának lábszári mélyedése.

Coeruleus — *égszínkék*, fehérrel kevert világoskék szín, minő a felhőtlen ég.

Coleoptera — *Födelesszárnyúak, Bogarak.*

Collare — *gallér*; a Hymenoptera-ráknál, Neuropteráknál és Lepidopteráknál az előtornak mellső,

néha gyűrűszerűen befűződött és elkülönült részlete, a mely a nyakat fogadja be.

Collum — *nyak*; a fej hátulsó, többnyire vékonyodott része, mely a mellpaizssal áll összefüggésben (89. ábra).

Complanatus — *lapított.*

Compressus — *összenyomott.*

Concavus — *vájt, homorú.*

Concinne — *finom, finomul, ékesen.*

Concolor — *egyenlőszínű.*

Condylus — *czombgyűrű*; a Hymenoptera-k lábain a tompor és a czomb között lévő kis járulékos íz.

Confertim — *esoportosan, tömegesen, sűrűn.*

Confuse — *zavart, zavartan, rendetlenül.*

Congestus — *összefolyt*; valamely színezés akkor, ha még csak igen kis részecskéi is nagyobb csoportokká olvadnak össze; pl. punctis in maculas congestis — foltokká összefolyt.

Conglobatus — *gömbforma.*

Conjunctiva — *kötőhártya*; a potroh gyűrűit és lemezeit összekötő hártya.

Conjunctura — *szárny-ízüvára.*

Coni anales — *alfeli kúpok*; a Nyeteribiák nőtényeinek utolsó potrohgyűrűjén lévő ízeletlen, kúpforma, bibiresos nyujtványok.

Connatus — *összeforrt, összenőtt.*

Connexivum — *összekötő hártya*; a potroh felső lemezeit az alsókkal oldalt összekötő hártya.

Connivens — *egymáshozfekvő, összeillő*; a legtöbb Födelesszárnyú szárnyfedői.

Conspersus — *meghintett, beprezezkelt*; a fölszín akkor, ha az alapszíntől elütő színű apró pettyeeskékkel van tömötten behintve.

Conspurcatus — *rendetlenül pettyezett*; az olyan fölszín, melyen alapszínétől elütő más, vagy sötétebb színű, szabálytalan foltocskák vannak.

Contiguus — *egyirányú*; valamely szerv akkor, ha egy másikkal ugyanabban a vonalban fekszik s nincs tőle elválva, mint pl. rostrum capite contiguum, az ormány a fejjel egyirányú.

Convergens — *összehajló*; az oly ékítmény, vagy rajz, a melynek végei egymáshoz közelednek.

Convexus — *domború*.

Convolutus — *körülgöngyölt*; az olyan szerv, a mely egy másikat hengerformán körül vesz, mint pl. sok Crambida szárnya.

Coprophaga — *Ganajtúrók*.

Copula — *párosodás, párzás*.

Cordatus — *szívforma*.

Cordulae — *húrok*; így nevezi Pungur Gy. a Tücsökfélék felső szárnyában a lanton lévő haránt erecskéket.

Coriaceus — *bőrnemű*.

Coriarius — *kordoványszerű, kerges*; valamely díszítmény akkor, ha a cserzett bőr érdes fölszínéhez hasonló, mint pl. a Prionus coriariusé.

Corisidae — *Vizipoloskafélék*.

Corium — *középtér*; a Hemipterák felemásshárnyának bőrnemű középtere.

Corneus — *szarunemű*; valamely szerv akkor, ha vastag, nem átlátszó, alig hajlítható anyagból áll, mint pl. a legtöbb Coleoptera szárnyfedői.

Cornutus — *szarvas*.

Coronatus — *koszorús, koronás*.

Corticarius — *kéregforma*; egyértelmű a „corticinus“-szal.

Corticinus — *kéregforma*; az olyan fölszín, mely vagy szí-

nével, vagy díszítményeivel a fa kérgére emlékeztet.

Corvinus — *zöldesfekete, hollófekete*; kevés zöldesbe játszó, sötét fénylőfekete szín.

Corypha — *üstök*; a fej felső részén álló hosszú szőrök pamata.

Costatus — *bordás*, valamely díszítmény, ha széles hosszanti barázdák keskeny kiemelkedésekkel váltakoznak.

Costulatus — *bordácskás*; a bordás-nak kicsinyítése.

Coxa — *csípő*; a lábak tőize, melyet az ízvápa vagy egészen vagy részben elfed.

— *floccata* — *bolyhos csípő*; az olyan, melynek alsó részén szőrpamat csüng, mint pl. az Andrenáén.



90.

— *fixa* — *merev csípő*; a mely mozdulatlan.

— *libera* — *szabad csípő*; a mely mozgatható.

Crabronidae — *Földidarázsfélék*.

Cranium — *koponya*.

Crebre — *sűrűen, tömötten*.

Cremanter — *bábfark*; a báb has-takarója utolsó ízének csúcsa.

Crenatus — *csipkés*; valamely testrésznek szegélye akkor, ha kerekített fogait hegyesszögletű éles bemetszések választják el (90. ábra).

Crenulatus — *aprócsipkés*.

Cretaceus — *krétafehér*; kissé sárgába játszó, fehér szín.

Cribratus — *likacsos*; valamely szervnek ékítménye akkor, ha a pontok mélyek.

Cribrosus — *likacsos*; egyértelmű a cribratus-szal.

Crinitus — *hajás*; valamely felszín akkor, ha rajta finom és hosszú szőrök állanak meg-
lehetős gyéren.

Crispatus — *bodros*.

Crista — *taraj*; valamely testrész, főleg a fej és mellkas felső felszínén végig vonuló kiemelkedés.

Cristatus — *tarajos*.

Croceus — *sáfrány-színű, sáfrány-sárga*.

Cruciato-complicatus — *keresztben fekrő*; pl. a Hemipterák szárnyai.

Cruciatus — *keresztes*; ha a sávok és foltok szabályosan váltakoznak s így keresztnek a képét adják, mint pl. a *Panagaeus erux* majoron.

Cryptopentamera — *Álötízesek*; a Coleopterák egy csoportja, melyek öt lábfejeze közül egy igen kicsiny és rejtve van.

Cryptotetramera — *Álnégyízesek*; a Coleopterák az a csoportja, a melyeknek négy lábfejük van, egyik azonban igen kicsiny és el van rejtve.

Cryptotrimera — *Álháromízesek*; Coleopterák, melyek három lábfejük egyike igen kicsiny.

Ctenidiiformis — *fésűforma*; minden oly testrész, a mely a fésűre emlékeztetőleg fogazott.

Ctenidium — *fésű*; az oly mozgatható fogas rész, a melynek fogai a következő gyűrű mélyedéseibe nyomhatók.

— **abdominale** — *hasi fésű*; a potroh hasán.

— **axillare** — *vállfésű*; a hiányzó szárnyak helyén.

— **cephalicum** — *fejfésű*; a fej két oldalán.

— **collare** v. **thoracicum** — *nyakfésű*; az előtor hátán.

Ctenidium dorsale — *háti fésű*; a potroh gyűrűinek hátán.

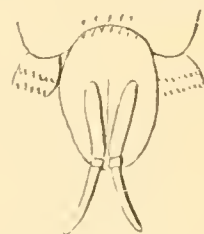
— **labiale** — *felső-ajakfésű*; az oly felsőajak, a melynek szegélye fésűs.

— **hypopygiale** — *farfésű*; az utolsóelőtti potrohgyűrűn a végbélnyílás előtt.

— **ophthalmicum** — *szemfésű*; a szemek előtt, vagy alatt ülő.

— **patellare** — *korongfésű*; az utolsóelőtti potroh-gyűrű két oldalán lévő kitolható és fogas korong, mint pl. a *Nycteribia Dufourii* hímjén (91. ábra).

— **thoracicum** — *mellkasfésű*. Lásd *nyakfésű* — **Ctenidium collare**.



91.

Cubitus — *hónalj-tő-ér*; a szárnynak 4-ik, 5-ik vagy utolsó hosszantiere.

— **anticus** — egyértelmű a „Cubitus“-szal = hónalj-tő-ér.

— **posticus** — *könyöktő-ér*; a szárny alapjáról eredő 5-ik hosszantiér.

— **suturalis** — *könyök-ér*; a szárnytövétől eredő utolsó hónalj-ér.

Cuculina — *kakukméhek*; azok, a melyek petéiket más méhek sejtjeibe csempészik.

Cucullatus — *csuklyás, csuklyaforma*; valamely szerv akkor, ha csuklyaformán van megnyúlva.

Cucurbitaceus — *dinnyeforma*.

Culicidae — *Szunyogfélék*.

Culmen — *léc*.

Cultelli — *késecskék*; így nevezi Kirby a légyszípóka két felső sőrtéjét, a felső állkapcsokat.

Cultratus, cultriformis — *késforma*.

Cuneatus, cuneiformis — *ékeforma*.

Cuneus — *nyakszirt-ék*; a Libellulidák nyakszirtjének az a háromszögletű részlete, a mely fölül a szemvarrat mögött a két szem közé ékelődik; — *szárnyfüggelék*, a Capsidák szárnyfedői bőrnemű részének háromszögletű, megtört vége.

Cupreus — *rézvörös*.

Curculionidae — *Ormányosbogárfélék*.

Cuspidatus — *tűhegyű*; valamely szervnek, vagy testrésznek a vége akkor, ha máskülönben tompa hegyéből hirtelen igen hosszúra nyúlt, majdnem sörteforma, alig hajlékony nyújtvány áll ki egyenes irányban.

Cuspis — *tőr, tű*; a szárnyak szegélyén lévő nyársforma nyújtvány.

Cyaneus — *indigokék, búzavirágkék*.

Cyathiformis — *kehelyforma*.

Cyathotheca — *tor-burok*; a báb burkának azon részlete, a mely a későbbi kifejlett rovar mellkasát fűdi.

Cylindricus — *hengeres*.

Cynipidae — *Gubacsdarázsfélék*.

Declinatus — *hajlott*.

Declivis — *menedékes, lejtős*.

Decumbens — *fekvő, lesímuló*; a szőrözetre vonatkozik.

Decussatus — *keresztező*; a rajz akkor, ha egymáson keresztbe fekvő vonalakból áll, de e vonalak érintkező pontjukon derékszöget nem formálnak.

Deflexus — *aláhajlott*.

Dehiscens — *lekonyult*.

Dentatus — *fogas*, valamely testrésznek szegélye akkor, ha rajta az egyenes és hegyes fogakat kerekített mélyedések választják el (92. ábra).

Denticulatus — *apró-fogú*.

Denudatus — *mezítelen*; az olyan fölszín, a melyen sem szőrözet, sem pikkelyek nincsenek.

Depressus — *lelapított*.

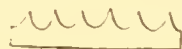
Dermoptera — *Bőrszárnyúak*.

Desectus — *lemetszett*; egyértelmű a truncatus-szal.

Detritus — *kopottas*; az oly fölszín, a melyen csak itt-ott van szőrözet vagy pikkelyzet.

Diaphanus — *áttetsző*; az oly fölszín, a mely nem egészen átlátszó, de e mellett színes is lehet.

Dichotomus — *kétágú*.



92.

Didymus — *kettős, páros*; valamely szerv akkor, ha vagy párosan van meg, vagy pedig közepén befűződéssel látszólag két részre osztottnak látszik.

Difformis — *szabálytalan, rendellenes*; a rendestől eltérő alakú testrész.

Digitatus — *ujjas*; valamely szerv akkor, ha egészen, vagy részben alapjáig osztott pl. Pterophoridák szárnya.

Dilatatus — *kiszélesedett*; valamely testrésznek szegélye, ha a testrészen jóval túl terjed, pl. a Cassida szárnyfedői.

Dilutus — *halvány*; mindig a szín élénkségének alacsonyabb fokát fejezi ki.

Dimeri (pedes) — *kétizű lábak*; az olyanok, a melyeknek csupán két-lábfejjük van.

Dimidiato — *félig, felényire*; egy szó elébe téve azt fejezi ki, hogy az illető szóval megjelölt tulajdonság a szerv, vagy a rovar testének közepéig terjed.

Dimidiatus — *felezett*.

Dimidius — *fél*; az oly szerv vagy rovar, a mely egy másikhoz viszonyítva fél-olyan hosszú.

Dimorphismus — *kétalakúság*.

Diptera — *Kétszárnyúak*.

Discolor — *külön-színű*; ha az azonos szervek különböző színűek, pl. a lábak, ha az elsőek vörösek, a középsők feketék.

Discretus — *élesen különvált*; valamely szerv akkor, ha azt az utánna következőtől erős bemélyedés választja el.

Discus — *korong*.

Disjunctus — *különálló, elválasztott*.

Disperse — *elszórtan, szétszórtan*; valamely tulajdonságot jelentő szó előtt olyankor használjuk, mikor azt akarjuk kifejezni, hogy az a tulajdonság itt-ott van meg, pl. *disperse punctatus* — *elszórtan pontozott*.

Bistans — *távolálló*.

Distichus — *kétsorosan fésűs*.
Lásd „*Antennae distichae*“.

Distinctus — *elkülönített*.

Distincte — *élesen, világosan, szembetűnően*; melléknév elébe téve, jelentését fokozza.

Divaricatus — *szétterpesztett*; két egynemű testrész akkor, ha egymással ellentétes irányban állanak.

Divergens — *széthajló*; valamely szerv vagy rajz akkor, ha két, egymástól elhajló iránya van.

Diversus — *különböző*.

Dorsulum — *hátrészcseke, a*

középtor háta; Kirby szerint a mellkas közepének hátán lévő azon részlet, a mely a *collare* és *scutellum* között fekszik; ezen vannak a felső szárnyak ízvápái — *pteropega*.

Dorsum — *hát*; a potrohnak a háta.

Duplicato-pectinatus — *kettősen fésűs*. Lásd „*Antennae duplicato-pectinatae*“.

Echinatus — *tüskés, tövises*.

Elasticus — *rugalmas*.

Elateridae — *Pattanó bogárfélék*.

Elatus — *kiemelkedő*; valamely szerv akkor, ha a fölület színvonalára fölött áll.

Elevatus lásd **elatus**.

Ellipticus — *ellipszisforma*.

Elongatus — *megnyúlt, kinyúlt*.

Elytra — *szárnyfedők*.

— **abbreviata** — *megrövidült szárnyfedők*; azok, a melyek a potrohnak csak egy részét födik.

— **abscissa** — *metszett, nyesett szárnyfedők*; a melyeknek hátulsó szegélye mintegy egyenesre metszett.

— **ampliata** — *elszélesedett szárnyfedők*; azok, a melyek külső széleikkel a potrohon túl terjednek (93. ábra).

— **auriculata** — *füles szárnyfedők*; az olyanok, melyeknek vállzugában szabadon kiálló függelék van, mint pl. a *Lycus* (94. ábra).

— **brevissima** — *igen rövid szárnyfedők*; azok, a melyek a potroh hosszának felénél rövidebbek, mint pl. a *Staphylinus* é (95. ábra).

— **complicantia** — *egymásra hajló szárnyfedők*; ha egyik a másik fölé hajlik. (96. ábra.)

— **connata** — *összeforradt szárnyfedők*; azok, a melyek

hónaljszegélyökkel összenöttek (99. ábra).

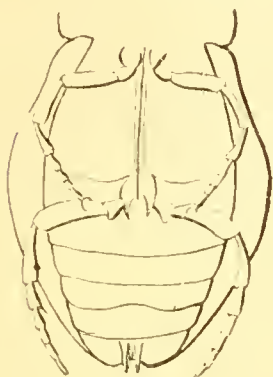
Elytra dehiscencia v. hiantia — szétálló szárnyfedők; azok, a melyeknek hónaljszegélye között hézag van, vagy végükön szétállanak (97. ábra).

— **dimidiata** — félhosszú szárnyfedők; azok, a melyek éppen fél oly hosszúak, mint a potroh,

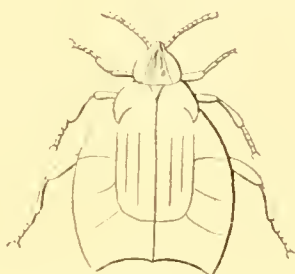
Elytra integra — egész szárnyfedők; azok, a melyek a potrohot egészen befödik (99. ábra).

— **mutillata v. truncata** — csonka szárnyfedők; azok, a melyek a potrohnak egy részét födetlen hagyják (100. ábra.)

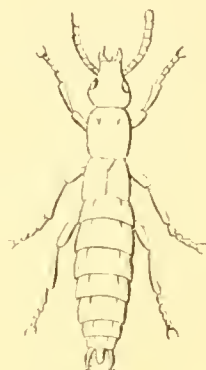
— **subulata** — árforma szárnyfedők; azok, a melyek végük felé keskenyedettek (101. ábra).



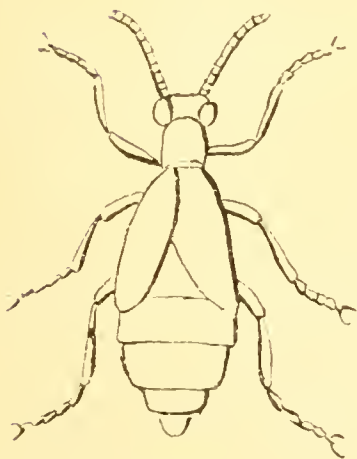
93.



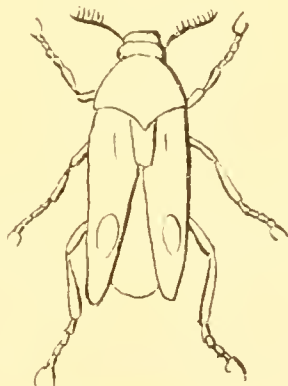
94.



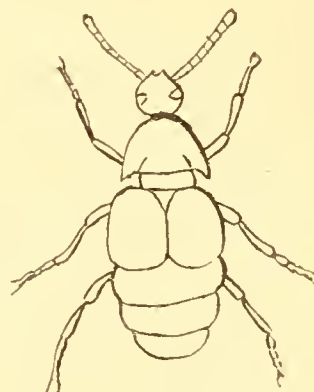
95.



96.



97.



98.

mint pl. a *Canthoderus* (98. ábra).

— **elongata** — megnyúlt szárnyfedők; azok, a melyek jóval hosszabbak a potrohnál, mint pl. a *Lycus* (94. ábra).

— **fastigiata** — peremes szárnyfedők; azok, a melyek a potroh csúcsán túl terjednek, pl. a *Cassida* (9. ábra).

Elytrorum angulus scutellaris

— a szárnyfedők paizs-szöglete; az a részlet, a melyet a szárnyfedők varratszéle a paizs mellett formál.

— **suturalis** — a szárnyak belső varratszöglete; a csonkított szárnyfedők csúcsának belső szöglete.

Elytrorum apex — a szárnyfedők csúcsa.

— **basis** — szárnyfedők töve.

— **discus** — a szárnyfedők korongja.

— **margo lateralis** — a szárnyfedők oldalszéle.

— — **suturalis** — a szárnyfedők varrat-széle.

— **sutura** — a szárnyfedők varrata.

Emarginatus — kikanyarított; az a testrész, a melynek egyik véghatára ívesen bekanyarodik.

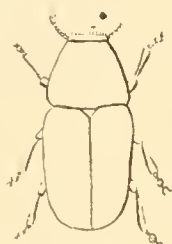
Embolium — szárnytoldalék; a Hemipterák között a Cimicidák szárnyfedőjének oldalszélén lévő terület.

Eruca acrocephala — csúcsos fejű hernyó; bizonyos Sphinx-félék hernyója, a melynek feje kétszúcsú.

— **dendritina** — aknász hernyó; apró hernyók, melyek a levelek szövetében élnek s meneteket rágnak.

— **geometrina** — araszoló hernyó; a Geometridák hernyói olyan 10-, ritkán 12- vagy 14-lábú hernyók, melyek a középső, lábak hiánya miatt araszolva járnak.

— **limaciformis** — csupasz csigaforma hernyó; az olyan hernyó, melynek lábai igen rövidek.



99.



100.



101.

Empodium — fiókkarom; a lábak nagy karmai mellett lévő kis karmok. Lásd *Pseudonychia*.

Ensiformis — törforma.

Entomolin — a elitinnel egyértelmű.

Epimerum — alsó oldalszegy-lemez.

Episternum — felső oldalszegy-lemez.

Epistomis v. epistomum — szájfedő. Lásd „Hypostoma és Clypeus“.

Erectus — fölálló, felmeredt.

Erosus — kirágott; valamely testrésznek a szegélye akkor, ha különbféle szabálytalan apró kikanyarítások vannak rajta.

Eruca — hernyó.

— **saccata** — zsákhordó hernyó; az olyan, a mely növényrészekből kötött zsáokban él és helyváltoztatáskor csak első testgyűrűjét tolja ki belőle.

— **sphingina** — egyszarvú, szarvas-farú hernyó; melynek utolsóelőtti gyűrűjén szarva van.

— **tortricina** — sodró-hernyó.

— **ursina** — medrehernyó, papmaeska; az Arctia-félék merev és hosszúszerű hernyója.

Erucina — álhernyó; a növényevő darázsok hernyóforma lárvája.

Erythrinus — karminpiros; a karminnak legtisztább piros színe.

Evanescens — *elmosódó, elenyésző.*

Exaratus — *barázdás*; a fölszín akkor, ha hosszában mély barázdák futnak végig.

Exarticulatus — *ízeletlen.*

Exasperatus — *érdes.*

Excavatus — *kirájt.*

Excisus — *kimetszett.*

Expansus — *szétterpesztett*; a rovarok szárnyaira alkalmazák, ha nyugalmi állapotban szétterülnék.

Exsculptus — *kivészt*; a diszitmény akkor, ha a fölszínen különbözőféle vésmények vannak.

Exsertus — *kitolult*; valamely testrész akkor, ha teljesen látható s egy másik sehhol sem fedti. Lásd „Caput exsertum“.

Facies — *arcz*; a fejnek a szájfölötti tája, a mely magában foglalja a szájfedőt, a homlokot és a szemek tájékát.

Falcatus, falciformis — *sarlóforma.*

Familia — *család.*

Farinosus — *lisztes*; valamely fölszín akkor, ha kis, nagyítóval egyenként felismerhető pettyecskékkel lisztszerűen fedett.

Fascia — *öv, szalag*; világos, vagy sötétszínű, egyenlő széles és a testen vagy testrészen harántirányban húzódó színrajz.

Fasciatus — *öres, szalagos.*

Fasciculatus — *bojtos, pamatos*; az a fölszín, a melyen hosszabb, tömötten álló szőresomócskák vannak.

Fastigiatus = **emarginatus.**

Favosus — *sejtes*; a diszitmény akkor, ha hatszögletű mélyedései egymás mellé sorakoznak s így a fölszín léphez hasonlít.

Favus — *sejt.*

Femur — *czomb.*

Femoratus — *nagyczombú*; az a

rovar, a melynek czombja feltűnően megvastagodott.

Fenestratus — *ablakos*; az a fölszín, a mely egy vagy több pontján átlátszó.

Ferreus — *vasszínű*; a csiszolt vasnak fémfényű színe.

Ferrugineus — *barnásvörös, rozsdabarna.*

Festivus — *tarka.*

Filamentosus — *fonalas*; minden oly testrész vagy szerv, a mely fonálra emlékeztet.

Filamentum — *fonál*; hosszú, vékony és mindenütt egyenlő nyujtvány.

Filiformis — *fonálforma*; az olyan hengeres szerv, a mely alapjától csúcsáig egyenlő vékony, pl. Antennae filiformes.

Fimbria — *rojt*; valamely szervnek hosszú szőrpamata.

Fimbriatus — *rojtos*; valamely testrész akkor, ha szélén finom szőrpamatok vannak.

Fissus — *hasadt*; az a szerv, a mely alapja felé egészen vagy részben osztott.

Flabellatus — *legyezős*; valamely szerv akkor, ha csúcsán mozgatható, egymásra illeszthető lemezek vannak, mint pl. az Evaniocera csápja.

Flabellum — *ostor, csápostor*; a csápoknak az a része, a mely az alapíz és a bunkó között van.

Flagellum — *ostor.*

Flammeus — *lángpiros*; a tűz lángjának színére emlékeztető tiszta piros szín.

Flavo-virens — *zöldessárga, sárgászöld*; világos zöldszín, túlnyomóan sárgával és igen kevés barnával keverve.

Flavus — *tiszta sárga, sárga.*

Foliatus — *levélforma.* Lásd „Antennae foliatae“.

Folliculus — *báb-burok, gubó*; az a burok, a melyben a bábpihen.

Forceps — *fogó, olló*; a gyűjtőlábak lábfejtövének — metatarsus — felső része. Különben így nevezik a Forficulinák, Nycteribiák és Panorpidák ollóforma farfüggelékét is.

Forcipatus — *ollós, ollóforma*.

Forficatus — *ollóforma*; jelentése azonos a *forcipatus*-éval.

Forficulidae — *Fülbemászó-félék*.

Formicidae — *Hangya-félék*.

Fornicatus — *boltozatos*; valamely testrész, ha kívül domborúan emelkedett.

Fossa tibiae — *lábszárgödör, kanálka, kosárka*; a Méhfélék gyűjtőlábainak lábszárgödre.

Fossulae — *csápgyödröcskék*; a fej két oldalán, vagy az ormányon levő azon mélyedések, amelyekből a csápok erednek, vagy a melyekbe visszahajlíthatók.

Fossulatus — *gödröcskés*; a felszín akkor, ha rajta kerek, vagy hosszukás mélyedések, gödröcskék vannak.

Foveolatus — *gödröcskés*. Lásd *fossulatus*.

Fractus — *térdes, megtört*. Lásd „*Antennae fractae*“.

Frenum — *hónalj-lemez*; az Odonáták és Phryganidák szárnyának alapján lévő azon igen kis, többé-kevésbbé félholdforma vagy háromszögletű részlet, melynek színe és összeállása egészen más, mint a szárny többi részéé.

— — *vállbütyök-lemez*; a Tücskök középtorának hátán álló azon háromszögletű oldalrészlet, a mely a csigával — trochlea — függ össze.

Frons — *homlok*; a fejnek mellső, felső tája a fejpaizstól kezdve a szemek között a fejtetőig.

Frons bullata — *duzzadt homlok*; ha hólyagformán ívelt. Használják ennek kifejezésére a *bombifrons* szót is.

— **excavata** — *kivájt homlok*; ha mélyebben fekszik, mint a szemek s ez esetben a szemek *kidüllők*.

— **horizontaliter prominens** — *vízszintes homlok*; az olyan, melynek kiemelkedése egyenlő széles és vízszintesen fekszik.

— **umbilicalis** — *köldökös homlok*; az, a melynek közepén köldökforma emelkedés van.

— **verticalis** — *függőleges homlok*; az, a melynek síkja a test tengelyére függőlegesen áll.

Frontalis — *homlokon álló*. Lásd „*Antennae frontales*“.

Fulera, Fulerum — *támasztó, segítő*; minden oly szerv általában, a mely egy másiknak támasztójaként szerepel.

Fulgidus — *ragyogó*; valamely felszín akkor, ha világos fénylő csillogása van.

Fuliginosus — *füstösbarna*; oly barna szín, a melyhez sok fekete és kevés vörös van keverve.

Fulvus — *sárgásbarna*; sok sárgával kevert világos barna szín.

Fumatus — *füstszürke*; az oly szürke szín, a mely sötétbarnába megy át.

Euniculus = *flabellum*.

Furca — *villa*.

Fuscus — *barna*; kevés vörössel kevert barna szín.

Fusiformis — *orsóforma*; valamely hengeres testrész akkor, ha két végén lassanként vékonyodik.

Galea — *sisak*; az Orthopterák alsó állkapcsainak külső karéja, a mely sipkaszerűen befüdi a belső karélyt.

Galeotheca — *esiptető*; a Libellulidák lárvájának alsó ajka.

Gasterotheca — *haspólya*; a báb-buroknak az a része, a mely a leendő tökéletes rovarnak potrohát zárja körül.

Geminus — *kettős, páros*.

Gemmatus — *aranyfoltos*; a fölszín akkor, ha rajta aranyfényű gördrücskék vannak; pl. *Carabus gemmatus*.

Genae — *pofák*; a fej két oldala a szemektől kezdve a szájig.

Geniculatus — *térdelt*; az a szerv, melynek térszerű ízesülése van.

Genu — *térd*.

Genus — *nem, nemzetség*.

Geometridae — *Araszoló lepkék*.

Gibbosus — *hoporesos*; a fölszín akkor, ha szabálytalan emelkedések vannak rajta.

Gibbus — *púpos*; valamely fölszín akkor, ha tompa kúpalakban emelkedett.

Ginglymus — *csuklóizület*.

Glaber — *csupasz, kopasz, síma*; az oly fölszín, a melyen szőr vagy pikkely egyáltalán nincs.

Glandula — *mirigy*.

Glaucus — *szürkekék, fehéreskék*; fehérrel erősen kevert világoskék szín, mely szürkébe játszik.

Globosus — *gömbös, tekés, gömbforma*.

Glossa — *szipóka, pörge szipóka*; a pillangók szívószájrésze.

Glossotheca — *szipókaburok*; a lepkék bábburkolatának az a része, a mely a későbbi tökéletes rovar szipókáját zárja

Gramineus — *fűzöld*.

Granulatus — *szemcsés*; az olyan fölszín, a melyen kis kerek kiemelkedések vannak.

Griseus — *szürke*.

Gula — *torok*; a fej alsó oldalának azon tája, a mely a száynyílástól a nyak elejéig terjed.

Gutta — *esepp*; az alapszintől eltérő kerek foltoeska.

Guttatus — *cseppes, babos*.

Habitus — *külső forma, természet*; a test általános külső formája.

Halteres — *rezgetyűk*; a Dipterák elsatnyult alsó szárnyai.

Hamatus — *horgos*.

Hamus alarum — *horog-ér* a Hemipterák bizonyos csoportjaiban az alsó szárny discoidális sejtjébe benyúló csónkaér.

Hastatus — *dárdás*; valamely szerv ha csúcsán egy nagyobb tiiske van.

Haustellum — *szipóka, merítő szipóka*; a Dipterák szipókája.

Hemelytra v. **Hemielytra** — *fél szárnyfedők*; a Hemipterák felső szárnyai.

Hemiptera — *Félfedelesszárnyúak*.

Hermaphroditus — *hermafrodita, hímnős*;

Heterocera — *felemás-esápiák*; azok a Pillangók, a melyeknél a hímek esápija más forma és más szerkezetű, mint a nőtényé.

Heteromera — *felemás-láb-ízesek*; azok a Bogarak, a melyek két első lábpárának lábfeje öt, a hátulsó lábpár pedig négy izból áll.

Heteropalpi — *felemás-tapogatójúak*; az olyanok, a melyeknél az ízék száma a hímeken és nőtényeken más-más.

Heteroptera — *Felemásszárnyúak, Poloskák*; Félfedelesszárnyúak, a melyeknek felső szárnyai félig kemények, félig hártyásak.

Hirtus v. **hirsutus** — *borzas*; valamely fölszín akkor, ha rajta tömötten, rövid és merev szőrök állanak.

Hispidus — *ritka-szőrű*; midőn a merev szőrök szétszórtan állanak.

Holosericeus — *bársonyos*; valamely fölület akkor, ha rajta tömötten, finom, fénylő szőröcskék vannak, a melyek egészen elfedik.

Homelytra — *egyféle szárnyak*; a Homopterák egyforma szerkezetű felső szárnyai.

Homocomeri (pedes) — *egyféle lábízések*; azok, melyeknél a lábfejek száma azonos.

Homoptera — *Egyféle-szárnyúak, Kabóczák*; azok a Hemipterák, a melyek felső szárnyai egész szerkezetökben egyformák.

Humerus — *ráll.*

Hyacinthinus — *jáczintrörös.*

Hyalinus — *átlátszó, üreges.*

Hybridus — *kores.*

Hydrocorisae — *Vízi-poloskák.*

Hymenoptera — *Hártyás-szárnyúak.*

Hypermetamorphosis — *álbábos átalakulás, pl. Meloe, Sitaris, Litta.*

Hypopygium — *alsó farlemez.*

Hypostoma — *szájfedő*; egyértelmű az „Epistomis“-szal.

Ichneumonidae — *Fürkész-darázsfélék, Fürkészek, Nyerges darázsok.*

Ignitus — *tűzpiros, lángvörös.*

Imago — *kifejlett rovar.*

Imbricatus — *cserépes*; a díszítmény akkor, ha ívforma vonalai úgy futnak, hogy a cserépfedélre emlékeztet.

Imparipennatus — *egyenlőtlenül tollas. L. "Antennae imparipennatae."*

Incanus — *szürkésfehér, fehér-szürke.*

Ineisura — *bemetszés.*

Ineisura abdominis — *potroh-bemetszés.*

Incumbens — *rásimuló, ráboruló*; az oly szárny, a mely egy

közesen a másakra fekszik s aztán együtt a potrohot befödik.

Incunabulum — *Lásd Folliculus.*

Inflatus — *hólyagos, felfuródott.*

Infundibuliformis — *tölcsérforma*; az általánosságban kúp- vagy körteforma testrész, a melynek csúcsoldala kúpformán vágjt.

Infuscatus — *füstös.*

Insecta — *Rovarok*

Insaccatus — *bezsákkolt. Lásd „Ova insaccata“.*

Insertus — *beiktatott, beékel, beillesztett*; az olyan szerv, a melynek alapja egy másikba van beillesztve.

Instrumenta cibaria — *szájrészek.*

— — **rodentia** — *rágó szájrészek.*

— — **suctoria** — *szívó szájrészek.*

Intercellula — *középtér.*

Intercostula — *fiókborda, fiókér*; az a szárnyborda, mely a többi bordák vagy erek között csak a szárny szegélyén van jól kifejlődve.

Interrupte-striatus — *szakadozottan rovátkos*; valamely vésmény akkor, ha rajta finom, egyközű és lefutásukban megszakított barázdák vannak.

Interstitia — *közök*; a rovátkos szárnyfödélű Coleopteráknál a szárnyfödők rovátkái között lévő hézagok.

Interstitium — *érköz*; a Hymenopterák felső szárnyán a cubitus csúcsa, a nervus parallelus a és recurrens között fekvő tér.

Intricato-aciculatus — *kúszáltan karcsolt*; valamely vésmény akkor, ha benne sok finom, rövid rovátka van egymáson keresztül-kasúl.

Intricato-rugosus — *kúszáltan ránczos*; az olyan vésmény, a melyben rendetlen kiemelkedések vannak összevissza.

Intricatus — *kúszált*; valamely vésmény akkor, ha a kiemelkedések és bemélyedések szabálytalanul váltakoznak s egymás mellett tömötten állanak.

Investitus — *meztelen*. L. *glaber*.

Involutus és **involutus** *be-pödlött*; valamely szerv akkor, ha csúcsával töve felé begöngyöltett, pl. a Lepkék pörgeszipókája.

Iridicolor és **iridisans** — *szín-játszó*.

Irroratus — *harmatos*; a fölület akkor, ha rajta különböző színű pettyecskék vannak elhintve.

Isabellinus — *izabellasárga*; kevés vörössel és barnával kevert halványsárga szín.

Isopalpi — *egyenlő tapogatók*; az olyanok, melyek mind a két ivaregyénél egyforma számú ízektől állanak.

Jugulum — lásd *gula*.

Junctura — *kapocsér*; a kar-eret a sugár érrel összekötő erecske a szárnyjegy közelében.

Kermesinus — *karmazsinpiros*.

Labellum — *felsőajak-nyújtvány*; a Hemipterák felsőajkának egy kis, hosszúkás lemeze, mely a szipókának tövét és sőrtéit elfedi.

Labis — *farkapocs*; néhány Lepidoptera fargyűrűjének fogóforma nyújtványa.

Labium — *alsóajak*.

— **superius** — *felsőajak*. Lásd *Labrum*.

Labrum — *felsőajak*.

Lacteus — *tejjefhér*.

Laete — *élénken*; ha színrajz előtt áll, *világos*-at jelent.

Laevis — *síma*; az olyan fölület, a melyen sem kiemelkedés, sem bemélyedés, tehát semmi vésmény nincs.

Laevigatus — *símított*; valamely fölület akkor, ha rajta semmiféle vésmény nincs s e mellett kissé fénylő.

Lamellatus — *lemezkés*; valamely testrész akkor, ha egyközűen fekvő levelekből áll.

Lamellicornia — *Lemezes-esápvák*.

Lamina — *lemez*.

Laminae abdominales — *haslemezek*; a potrohgyűrűk hasoldali részei.

Lamina postverticalis — *a fejbúb véglemeze*; a fejbúb hátulso részén emelkedő lemez.

Laminatus — *lemezes*; minden oly szerv, a mely lemezbe szélesedik, pl. Abdomen laminatum.

Lampyridae — *Mécsbogárfélék, Szentjánosbogárfélék*.

Lana — *fargyapjú*; a fargyűrű gyapjas szőrözete, némely pillangónál.

Lanceolatus — *lándzsás, lándzsaforma*.

Lanuginosus — *gyapjas*; az a fölület, a melyen elszórtan hosszabb, göndör szőrök vannak.

Larva — *lárva (álea)*.

Lazureus — *lazurkék*; a lazurkő, vagy a rézlazur színére emlékeztető igen sötétkek szín.

Lateritius — *téglaörös*.

Lenticularis — *lencseforma*.

Lepidoptera — *Pikkelyes-szárnyúak, Pillangók, Lepkék*.

Libellulidae — *Szitakötő-félék, Acsa-félék*.

Ligneus — *fabarna*; világos sárgás-barna szín.

Ligula — *nyelv*; az alsó ajaknak nyelvforma, kiálló részlete.

Ligulatus — *nyelvformán kiálló*;

- valamely testrész, ha oldalain nyelvformán, vagy lapátformán szélesedett.
- Lima** — *reszelő*, a Tüeskök felső szárnyában a szabálytalan érnek bog előtti részén lévő azon készülék, a mely a czirpelés előidézésének egyik főtényezője.
- Limbatus** — *szegélyezett*; az a test, melyet másféle színű szegély vesz körül.
- Limbus** — *szegély*; a felső szárnyak szegélytere általában.
— *szegély*; valamely szervnek keskeny szegélyszéle.
- Limpidus** — *víziszta*, tökéletesen átlátszó.
- Linea** — *vonat*; igen keskeny, egyenes, másféle színű csík.
- Lineatus** — *vonalas*; az a díszítmény, a melyben finom hosszvonalak futnak.
- Lingva** — *nyelv*.
— *spiralis* — *pörge nyelv*; jelentését lásd a glossa-nál.
- Litura** — *mázolat*; elmosott rajz.
- Lividus** — *halványsárga*.
- Lobatus** — *karéjos*; valamely szervnek a széle, ha kerekített karéjait mély kimetszések választják el.
- Locustidae** — *Szöcskefélék*.
- Lora** — *kantár*; a pofáknak a száj közelében lévő részlete.
- Lucidus** — *csillogó, tündöklő*.
- Lunaris** — *holdas*; oly testrész, a melyen félholdforma kinövés, kimetszés, vagy folt van.
- Lunula** — *holdforma folt*; az alapszíntől eltérő színű félholdforma foltoeska.
- Luridus** — *szennyessárga*.
- Lutescens** — *sárgálló*.
- Luteus** — *agyagsárga*.
- Lutosus** — *agyagos*; az olyan fölszín, a melyen tömötten egymásra fekvő szennyes pikkelyek vannak, úgy hogy azt a hatást

- teszik, mintha a fölületen agyag lenne.
- Lyra** — *lant*; így nevezi *Pungur Gy.* a Tüeskök felső szárnyában a szabálytalan értől és hosszúértől körülzárt háromszögű teret.
- Macula** — *folt*; nagyobb terjedelmű szabálytalan színrajz.
- Mala** — *állkapcsi karéj*.
- Mamillosus** — *bibircsós*; valamely fölszín, ha rajta szemölcsforma kiemelkedések vannak.
- Mandibula** — *felső állkapocs*.
- Mantidae** — *Manósáskafélék*.
- Margaritaceus** — *gyöngyházfényű*.
- Marginatus** — *karimás, peremes*; valamely testrész széle, ha éles párkánya fölfelé hajlott és finom karima formán veszi körül a fölületet.
- Margo** — *karima, perem*; valamely testnek, vagy szervnek felhajló széle.
- Marmoratus** — *márványozott*.
- Maxilla** — *alsó állkapocs*.
- Mellifera** — *Méhfélék* = **Apidae**.
- Melolonthidae** — *Cserebogárfélék*.
- Membrana** — *hártya*.
- Membranaceus** — *hártyanemű*.
- Membraneus** — *hártyás*.
- Mentum** — *áll*; az alsó ajak hátulsó része.
- Mesonotum** — *középtor háta*.
- Mesosternum** — *középmell*.
- Mesothorax** — *középtor*.
- Metabola** — *átalakuló rovarok*.
- Metallicus** — *fémfényű*.
- Metamorphosis** — *átalakulás*.
— *progressiva* — *haladó átalakulás*.
— *regressiva* — *hanyatló átalakulás*.
- Metanotum** — *az utótor háta*.
- Metasternum** — *utómell*.
- Metatarsus** — *lábfejtő*; a lábfejnek első íze, ha a többinél szélesebb és hosszabb, pl. méhek.

Metathorax — *utótor.*

Micans — *csillámló, csillogó.*

Miniatus — *ezinobervörös, miniompiros.*

Moniliformis — *olasószerű.*

Monstrosus — *torz.*

Mucoreus — *penészes, penészforma; valamely fölület ha olyan, mintha penész nőtt volna be.*

Mucronatus — *törös.*

Mumia — *mumia-báb. Lásd Pupa.*

Muricatus — *bököcs; ha a szét-szórt kiemelkedések rövidek és hegyesek.*

Murinus — *egérszürke.*

Muticus — *fegyvertelen.*

Mutillatus — *csonkult; az olyan testrész, a mely elmeszettnek látszik.*

Myrmeleonidae — *Hangyaleső-félék.*

Nebulosus — *felhős; az oly színrajz, a melynek fölületén különböző világosabb és sötétebb, de elmosódott rajzok vannak.*

Nectarium — *mézelő-cső; a levéltetvek utolsó előtti potrohgyűrűjén oldalvást kiálló két csövecske.*

Nepidae — *Vízi-skorpiófélék.*

Nervus — *szárnyér.*

Neuroptera — *Reczésszárnyúak.*

Niger — *fekete.*

Nigricans — *feketéllő.*

Nigropiceus — *szurokfekete, barnásfekete.*

Nitidus — *fényes, fénylő.*

Niveus — *hófehér.*

Nodosus — *bütykös; az olyan fölület, a melyen elszórtan gömbös emelkedések vannak.*

Nodus — *szárnybog; a Szita-kötőfélék felső szárnyán azon erős harántér a karér végén, a melynél a szárny válszegélye kissé behorpadt.*

Nodus — *bog; így nevezi Pungur*

Gy. a Tücskök felső szárnyában azt a pontot, a melyben a szabálytalan ér a többivel érintkezik.

Notum — *hát.*

Nympha — *nimfa; a tökéletlen átalakulású rovarok fejlődésének utolsó stádiumában levő lárva, a mely megvedlése után ivarérett rovarrá válik.*

Obeonius — *visszás kúpforma.*

Obcordatus — *visszás szírfforma.*

Obliquus — *ferde.*

Oblongus — *hosszukás.*

Obovalis v. obovatum — *visszás tojásforma.*

Obscure — *homályosan.*

Obsitus — *behintett.*

Obsoleto — *enyészetiesen, elmosódottan.*

Obtectus — *födött.*

Obtusus — *tompa.*

Occiput — *nyakszirt.*

Occlatus — *rejtett; az oly testrész, a mely egészen egy másikba van elrejtve vagy ez azt egészen fűdi.*

Ocellatus — *szemfoltos; valamely színrajz akkor, ha más színű udvarral körített kerek folt van benne.*

Ocelli — *fiók-szemek.*

Ocellus — *szemfolt; az oly színrajz, a mely egy gyűrűből s ennek közepén egy kerek foltból áll. Ezek lehetnek egyszínűek is, de rendszeren különböző színűek. A kerek foltot pupillának hívják, a közte s a gyűrű között lévő tért pedig szívárványnak — iris.*

Ochraceus — *szennyesárga.*

Oculus — *szem.*

Oculi approximati — *közel-álló szemek; azok, a melyeket egymástól csak csekély hézag választ el, pl. Apis ♂ — canaliculati — barázdás*

szemek; az olyanok, a melyeknek közepén egy sekély hosszbarázda vonúl végig pl. *Bruchus auct.*

Oculi compositi — *összetett szemek*.

— **conniventes** — *összeérő szemek*; azok, a melyek egymással közvetlenül érintkeznek pl. *Tabanus*.

— **distantes** — *elálló szemek*; az olyanok, a melyeket széles homlok választ el egymástól pl. *Apis* ♀ és dolgozó.

— **globosi** — *gömbölyű szemek*; a vízszintes irányban egymástól távol álló és gömbforma szemeket nevezik így, pl. *Agrion* és *Carabus*.

— **glomerati** — *csoportos szemek*; azok a fej két oldalán álló szemek, a melyek szorosan egymás mellé csoportosult, erősen ívelt lencséből állóknak látszanak, pl. *Stylops*.

— **hirti** — *szőrös szemek*; azok, a melyeken rövid, tömötten álló, merev szőrök vannak a reczék között lévő vonalakon.

— **nudi** — *csupasz szemek*; az olyanok, a melyeken sem pillaszőrök, sem szőrök, sem tüskék nincsenek.

— **partiti** — *osztott szemek*; azok, a melyeket egy barázda, vagy szarúlécz két félre oszt, pl. *Geotrupes*, *Saperda*.

— **prominentes** — *kiálló szemek*; az erősen ívelt és a fej fölületén túl erősen kiálló szemek, pl. *Cicindela*.

— **semilunares** — *félholdforma szemek*; azok, a melyeknek körvonalai a félholdra emlékeztetnek, pl. *Culex*.

— **simplices** — *egyszerű szemek*; egyértelmű az „ocelli“-vel

— **superciliati** — *pillás szemek*; azok a csupasz összetett

szemek, a melyeknek szélén szőrszegély van, pl. *Melolontha*.

Odonata — *Libellulidae*.

Oestridae — *Bögölyfélék*.

Olivaceus — *olajzöld*.

Onychia — *karmok*; néha az „ungviculi“ helyett használt kifejezés.

Opacus — *homályos*; az átlátszónak ellentétje s ha érezes fölületre vonatkozik *fénytelen*.

Opalinus — *opálozó, színjátészó*; az olyan test, a mely némely opálgyenge színjátékát utánozza.

Operculum — *fedő*.

— **tympanicum** — *dobhártyafedő*; a hím tücskök metanotumának oldalán lévő védő fedő.

— **vaginale** — *hüvelyfedő*.

Ophthalmotheca — *szemburok*; a báb fejburkának azon oldalrész, a mely a későbbi kifejllett rovar szemét takarja.

Orbicularis — *kerek*.

Orbita — *szemkeret*; az összetett szemeket körülzáró szegély.

Ordo — *rend*.

Orichalcus — lásd *aurichalcus*.

Orificium — *nyílás*; rendszeren az alfel- és az ivarnyílás megjelölésére használt kifejezés.

Orismologia — *a külső testrészek leírása*.

Orthoptera — *Egyenesszárnyúak*.

Os — *száj*.

— **mystacinum** — *sörtés száj*; a Dipterák szája akkor, ha szegélyén csak kevés, egyenként álló sörte van.

Ostiolum ederiferum — *bűzmirigy-nyílás*; a Hemipterák metasternumának oldalain lévő azon nyílások, a melyeken át az erősszagú, olajos folyadék kiszivárog.

Ovum — *pete*.

Ovalis — *tojásdad*.

Ovatum — *kerektojásdad.*

Ovipara — *tojó rovarok.*

Ovipositor v. terebra — *tojócső.*

Ovovivipara — *elventojók*; azok a rovarok, a melyek lárvákat szülnék, pl. Sarcophaga.

Paedogenesis — *lárvaemzés*; a szaporodásnak az a módja, midőn a még lárvá stadiumban lévő rovar újabb lárvákat szül.

Palleseens — *halványodó*; a színrajzra vonatkoztatják.

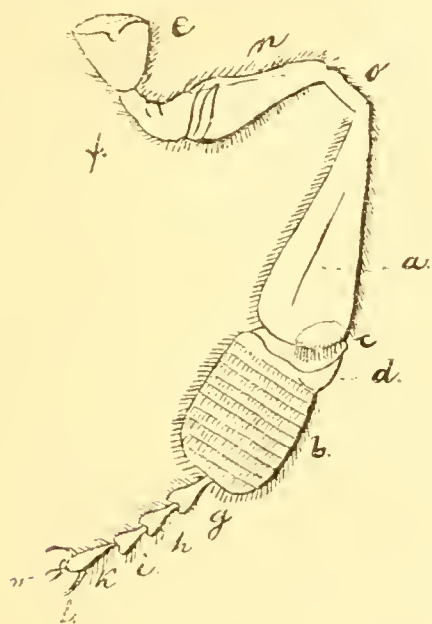
Parapleurae appendiculatae — *alsó oldalszegylemek*; = epimerum.

Parapsidae — *torhíti barázdák*; a hártyásszárnyúaknál.

Parasitica — *elősködők, élősdiek,*

Parastigma — *szárnyjeggy*; egyértelmű a „Pterostigma”-val.

Parthenogenesis — *szüzenszaporodás*; a szaporodásnak az a módja, midőn a nem termékenyített petékből is fejlődnek utódok.



102.



103.

Pallidus *halvány*; a színrajzra vonatkoztatják.

Palpus — *tapogató*; a szájrészek függelékei.

Palpi labiales — *az alsó ajak tapogatói.*

— **maxillares** — *alsó állkapcsi tapogatók.*

Papilla — *szemölcs (fonószemölcs).*

Papillosus — *szemölcsös.*

Paraglossa — *fióknyelv*; a nyelvnek az a darabkája, a mely oldalán van.

Parapleurae — *oldalszegylemek*, az a kis lemez, a mely az utószegy és utótor háta között fekszik = episternum.

Patellae — *korongok*; kerek, tányérforma szervek, a melyek vagy kemények, vagy szivacszerűek s a lábfej alsó oldalán vannak.

Pecten — *fésű*; így nevezik a gyűjtőlábak lábszárának fésűs alsó részét.

Pectinato-fimbriatus — *rojtosan fésűs.* Lásd „antennae pectinato-fimbriatae”.

Pectinatus — *fésűs.*

Pectus — *mell vagy szeggy.*

Pedes — *lábak.*

— **abdominales** — *potrohlábak*; a hernyók ízeletlen potrohlábai.

— **anthophori** — *gyűjtő lábak*;

azok, a melyeknek lábszárán mélyedés van, lábfejüknek első íze (102. ábra *b*) igen széles, kefeformán szőrözött. A lábszár mélyedése a *kosárka* (*a*), a széles lábfejíz a *kefe* — *sarothrum* — (*b*). A lábszár alsó részén *fésű* van (*c*). A lábszár szélesedett felső része a *fog* (*d*), mely utóbbi a viaszlemez előhúzására szolgál. — 103. ábra, az első láb belső oldaláról nézve. (*e*) *Coxa*, csipő; (*f*) *trochus*, ezombgyűrű; *b*, *g*, *h*, *i*, *k* az öt lábfejíz, *l* a karmok, *m* *pulvilli*, a tapadók, *n* *femur*, ezomb, *o* *fiókíz* — *trochus*.

Pedunculus — *nyél*; specialisan a Dipterák rezgetyűinek nyele.

Pellucidus — *áttetsző*.

Pelotta — *tapadó talpacska*; lásd *arolium*.

Penicillatus — *ecsetforma, bojtforma*.

Penis — *hímvesző*.

Pennatus — *tollas*.

Pentameri — *öt-lábfejizesek*.

Perfoliatus — *galléros*. Lásd „*Capitulum perfoliatum*“.

Peritrema — *stigma-keret*.

Persicinus — *barackvirágszínű*.

Petiolatus — *nyeles, kocsányos*.

Petiolus — *nyél, kocsány*; valamely szervnek elkeskenyedett része, mint pl. anyelespotrohnak első, elkeskenyedett gyűrűje.

Phalanges — *a lábfej ízei*.

Phryganidae — *Pozdorjány-félék, Tegezszitakötő-félék*.

Piceus — *szurokfekete*.

Pieza — a Hymenopterák összenyomott, hosszúnyelvű alsó állkapcsai; innen *Piezata* = *Hymenoptera*

Pilosus — *szőrös*; az oly fölület, a melyen hosszú, egyenként álló, puha szőrök vannak

Pinnatus — *tollas, czimpás*; az olyan szerv, a melyen merev szőrök, vagy épen tüskés nyujtványok vannak s ezek egyik, vagy mindkét oldalon állanak.

Plaga — *színfolt*.

Plagiatus — *nagyfoltú*; a fölület akkor, ha közepe táján terjedelmes folt van.

Planta — *talp*; a kifejlett rovarok utolsó lábfejízének alsó fölülete; a hernyóknál pedig a legutolsó, púpforma, kitolható lábpár.

— **lamellato-papillosa** — *szemölcs pikkelyű talp* pl. *Harpalus*.

— **pulvillata** — *húsos talp*; az, a melyen húsos kiemelkedések vannak, mint pl. a *Gryllus*é.

— **scopacea** — *kefeforma talp* pl. *Lamia*.

— **spongiosa** — *szivacsos talp* pl. *Timarcha*.

Plantula — *tapadó talpacska*; egyértelmű az *Arolium*-mal.

Pleura — *melloldal, toroldal*; a tornak az a része, a mely a sternumot a notummal összeköti.

Plumatus = *pinnatus*.

Plumbeus — *ólomszürke*; az ólomnak fémfényű színe.

Plumosus — *pelyhes*; az olyan fölület, a melyen hosszú puha szőrök vannak.

Podotheca — *lábburok*; a báb burkának az a része, a mely a későbbi teljesen fejlett rovar lábait burkolja.

Politus — *csíszolt*; a síma, de nem érczes fölszín.

Pollen — *himpór*; valamely felszínnek olyan finom átomjai, a melyek csak erősebb nagyítással láthatók.

Pollex — *hüvelyk*; a lábszár alsó végének belső felén lévő erős és mozdulatlan tüske, (103. ábra *B. c.*).

Pollinosus — *himporos, lisztes*; valamely fölület akkor, ha kézi nagyítóval (loupe) egyenként felismerhető atomokkal fődött pl. *Lixus, Larinus*.

Porcatus szélesen barázdált; az olyan hosszrovátkás vésmény, a melyben az igen erős mélyedések sokkal szélesebbek, mint a keskeny léczek és bordák (*Abax porcata*).

Porosus — *likacsos*.

Porrectus — *előre álló*.

Postpectus = *metasternum*.

Postscutellum — *másodpaizs*; a metanotum közepén túl, — a végéig terjedő részlete.

Praemorsus — *kirágott*.

Prasinus — *zöldellő, zöldessárga, hagymazöld*; inkább sárgába hajló igen világos zöld szín.

Proboscis — *szipóka*; egyértelmű a „promuscis“-szal.

Processus — *nyújtvány*.

Productus — *kiszökellő*.

Promuscis — *szipóka* l. *proboscis*.

Pronotum — *az előtor háta*.

Propygidium — *előfarfedő*; pl. a Histeridák farfedője előtt fekvő lemez.

Prosternum — *előmell*; a melyen a két első lábpár van.

Prothorax — *előtor*.

Protothorax = *pronotum*.

Pruinosus — *hamvas, deres*; a fölszín akkor, ha kézi nagyítóval alig megkülönböztethető atomok fődik.

Pruinus — *szilvakék, kökénykék, hamvaskék*; az érett szilva színe.

Pselaphotheca — *tapogató-burok*; a báb burkának az a része, mely a későbbi teljesen fejlett rovar tapogatóit zárja magában.

Pseudimago = „*nympha*“.

Pseudochrysalis — *álbáb*; oly báb-forma, a melyből ismét lárvá búvik ki.

Pseudoneuroptera — *Álreczés-szárnyúak*.

Pseudoelytra — *csenevész szárnyak*; a Strepsipterák felső, csenevész szárnyai.

Pseudonychia — *fiókkarmok*; a karmok között párosával lévő sokkal kisebb karmok.

Pseudotetrameri — *álnégylábfej-ízések*. (Lásd Cryptotetrameri.)

Pseudotrimeri — *álháromlábfej-ízések*. (Lásd Cryptotrimeri.)

Pteropega — *szárnyízvápa*; a mesonotumon a felső, a metanotumon az alsó szárnyak tövének befogadására való mélyedés.

Pterostigma — *szárnyjegy*; a felső szárnyak vállszegélyének közelében a bordaér és a karér között fekvő színes tér, pl. *Libellulidae, Tenthredinidae*.

Pterotheca — *szárnyburok*; a bábburkának az a részlete, a mely a későbbi teljesen fejlett rovar szárnyait burkolja.

Pubescens — *pehelydedő, szőrösödő, puhaszőrű*; az oly fölszín, a melyen finom, rövid és puha szőröcskék vannak.

Pulverulentus — *lisztes* = *pollinosus* és *farinosus*.

Pulvillus — *tapadó-talpacska* = *arolium*.

Punctato-striatus — *pontozottan rovátkás*; valamely fölület akkor, ha a vésménynek hosszrovátkáiban apró pontok vannak.

Punctatus — *pontozott*; ha a fölületen parányi bemélyedések vannak.

Punctellum — *szűrő-szipóka*.

Punctulatus — *pontocskázott*.

Punctum — *vésményre vonatkozólag pont, színre petty*.

Puniceus — *bíborvörös*.

Pupa — *báb*.

— *alligata* — *öves báb*; az, a mely egy fonálszállal vala-

- mely tárgyhoz van erősítve pl. *Pieris*.
- Pupa coarctata** — *tonnabáb*, a melyet az utolsó lárvabőr fed. Pl. *Legyek*.
- **libera** — *szabad báb*; melynek végtagjai szabadon kiállanak pl. *Bogarak*.
- **obtectata** — *mumia-báb*; a melynek végtagjai szorosan a testhez fekszenek, de a báb-burkon átláthatók pl. *Pillangók*.
- Pupillatus** — *lyukas varancsú*; az oly felszín, a melynek dudorodásai közepükön lyukacska-val jelöltek.
- Pupipara** — *bábtójók*; azok a *Légyfélék*, a melyek a bebábozódásra érett lárvákat szülnek pl. *Hippobosca*.
- Purpurascens** — *biborszínbehajló*.
- Purpureus** — *biborrörös*.
- Pustula** — *foltpetty*; az alapszíntől eltérő, nagyobb terjedelmű petty.
- Pygidium** — *farfedő*; az utolsó potrohgyűrű hátpaizsa.
- Quadrangulare** — *téglaforma* (szélesebb mint hosszú).
- Quadratus** — *négyszetes*.
- Receptaculum seminis** — *ondótáska*.
- Reniformis** — *veseforma*.
- Reticulatus** — *reczés*.
- Rhomboidalis** — *megnyult rombusforma*.
- Rhopalocera** — *Bunkós-csápúak*.
- Rhombicus** — *rombusforma*.
- Rhynchota** = (Hemiptera).
- Roseus** — *rózsapiros*.
- Rostellum involutum** — *pörge szipóka*; a Lepidopteráknál.
- Rostratus** — *ormányos*.
- Rostrum** — *ormány*; a Hemipteráknál *szipóka*.
- Rotundatus** — *kerekített*.
- Rotundus** — *kerek*.
- Ruber** — *vörös*.
- Rubido-albus** — *vörhenyesfehér*.
- Rufus** — *rőt, vörhenyes*.
- Rudimentum** — *csenevész szerv, csökevény*.
- Ruga** — *ráncz, redő*.
- Rugosus** — *ránczos, redős*.
- Sagitta** — *nyilfolt*; a felső szárny peremének közelében végigvonuló színrajz, számos Lepidopteránál.
- Sagittatus** — *nyílforma*; rendszeren színrajzra vonatkoztatják.
- Sanguineus** — *vérvörös*.
- Sapphirinus** — *zafirkék*.
- Sarothrum** — *gyűjtő-kefe*; a méhek lábának széles lábfejeze.
- Scapula** — *válllemez*; azok a kis chitinlemezek, a melyek a felső szárnyak vállzuga alatt fekszenek.
- Scapus** — *csáptőíz*.
- Scopa ventralis** — *haskefe*; pl. a hassal gyűjtő méhek (*Dasygasterae*) készüléke.
- Scrobiculatus** — *gödrös*; a vésmény akkor, ha tölesérformán keskenyedő mélyedéseit széles, szabálytalan terek választják el.
- Scrobs** — *csápgödör*; a Curculionidák ormányának oldalain lévő mélyedések.
- Scutatus** — *paizsos*; az olyan testrész, a melyen széles chitin-nemű paizs van.
- Scutellum** — *torpaizs*; a mesonotumnak a szárnyak töve között fekvő, leggyakrabban háromszögletű lemeze.
- Securiformis** — *bárdforma, baltaforma*.
- Segmentum** — *testgyűrű, testszelvény*.
- Sericeus** — *selymes*; valamely fölület akkor, ha rajta tömötten, finom, fénylő szőröcskék vannak.
- Serra** — *tojócső-fűrés*; a Tenthredinidák tojócsővének has-

oldalán kiálló chitinnemű, fűrészfogazott részlet.

Serratus — *fűrész*.

Sessilis — *ülő*; az oly szerv, a mely egész széles alapjával ül egy másikon, pl. a *Tenthredinidák* potroha.

Seta — *sörte*.

Setaceus — *setiformis, sörteforma*.

Setosus — *sörtés*; a fölület akkor, ha rajta merev, hosszú szőrök vannak.

Sinuatus — *öblös*; valamely testrésznek a szegélye akkor, ha valamely pontján be van kanyarítva.

Siphunculi = *Nectarium*.

Smaragdinus — *smaragd*zöld.

Somatotheca = *Gasterotheca*.

Spado — *Linné* szerint a társaséletű rovarok dolgozói.

Spatulatus — *lapát*forma.

Sphincter — *alfel csukó*; a Libellulidák alfelnnyílását elzáró lemezke.

Spina — *tüske, tövis*.

Spira — *pörge tojócső*; a Gubacsdarázsok visszahúzható tojócsöve.

Spiraculum — *lélekzőnyílás, stigma*.

Splendens — *fémesfényű*.

Spongiosus — *szivacsos*.

Squama — *pikkely*.

Stellatus — *csillagos*.

Stemma — *fiókszem, egyszerű szem*.

Sternum — *mell*; a tor alsó fele.

Stigma — *lélekző nyílás, stigma*. — *szárnyjegy*; egyértelmű a „pterostigmá“-val.

Stigmatale — *stigmaköz*; a hernyók, lárvák és kifejlett rovarok lélekző nyílásai között lévő köz.

Stimulus — *tüske*.

Stipes — *állkapocs-nyél, az alsó*

állkapocsoknak azon íze, a mely a sarokkal függ össze.

Stomatotheca — *szájburok*; a báb burkának az a része, a mely a szájrészeket veszi körül.

Stramineus — *szalmasárga*.

Striato-punctatus — *rovátkáson pontozott*; a vésmény akkor, ha a bevéssett pontok hosszsorokban fekszenek.

Striatus — *rovátkos*; a fölszín akkor, ha rajta finom és párhuzamos hosszbarázdák vannak.

Striga — *csík*; a testen harántosan futó színvonal.

Strigillatus — *csíkos*.

Striolatus = *striatus*.

Stylifer — *csutás*.

Stylus — *faresuta*; az alfel mellett lévő rövid nyujtvány.

— *csápsörte*; a Dipterák csápjának utolsó ízén lévő, leggyakrabban ízelt sörte.

Subclypeus — *fiókfejpaizs*.

Subimago — *nimfa*; egyértelmű a „nympha“-val.

Subulatus — *ár*forma.

Subuliformis = *subulatus*.

Sulcatus — *barázdás*; az a fölület, a melyen mély és erős hosszanti bevésések vannak.

Sulphureus — *kénsárga*.

Sutura — *szárny-varrat*; a szárnyfedők érintkező belső szegélye.

— *connata* — *összeforrt szárny-varrat*.

— *imbricata* — *fedélszárny-varrat*; az oly szárnyfedők, a melyek közül egyikének szegélye a másikat fedi.

Synciput — *fejbúb*.

Syphon — a Thysanurák szájnnyílása.

Taenia — *galand*; a test hosszában futó színrajz.

Taeniatus — *galandos*.

Tarsus — *lábfej*.

Tegmina = *Elytra*.

Tegula — rezgetyű-pikkely; a Dipteráknál a rezgetyűket fedő két pikkely.

Tempora — halánték.

Terebra — tojócső, a méhek fulánkján méregvezető.

Tergum = *Notum*.

Tesselatus — kockás.

Testaceus — barnássárga.

Tetramera — Négy-lábfejzések.

Theca — bábburok.

Thorax — tor.

Tibia — lábszár.

Tomentosus — molyhos; a fölület akkor, ha rajta hosszú szőrök vannak tömötten és kúszáltan egymáson.

Torulus — forgóíz, orsóíz; a csápoknak legalsó, gömbforma íze, a melynek közbenjárásával függ a csáp az ízvápadban.

Trachea — lélekző cső.

Triangulum — háromszögtér; a Libellulidák szárnytövének közelében lévő háromszögletű tér.

Trimera — Három-lábfejzések.

Trochanter — tompor.

Trochlea — szárnycsiga; az alsó szárnynak gyengén pödört és vastagodott töve pl. *Cicadidae*.

Truncatus — csonkított.

Tuberculum antenniferum — csápdudor, az a kiemelkedés, a melyen a csáp ül.

Tuberculatus — dudorkás; az oly felszín, melyen egy, vagy több kúpforma, púpos kiemelkedés van.

Tuberosus — gumós.

Tubulosus — csöves.

Tubulus — tagolt tojócső; az olyan tojócső, a mely egymásba tolható több ízből áll. Legyek.

Tumidus — duzzadt.

Tumor — duzzadás.

Tunicatus — burkolt.

Turbinatus — kúphegyű.

Turgidus — duzzadt.

Turritus — tornyos.

Tympanum — dobhártya.

Umbilicus — köldök; a közepén bemélyedt kis gömbölyű kiemelkedés.

Umbrinus — umbrabarna.

Uncatus — horgas.

Unci — farhorgok; azok a vastag nyujtványok, a melyek horogformán görbülten az alfelnnyílást zárják el, mint pl. a *Locustánál*.

Uncinatus — horgas.

Uncus — horog.

Undatus — hullámos; a színrajz akkor, ha lefutásában hullámos vonalat ír le.

Undulatus — hullámos.

Ungviculatus — karmos.

Ungvicius — karom.

Ustulatus — perzselt; a színrajz akkor, ha színe az égetett anyagok sajátos barna színét és szabálytalan zigzagos végződését mutatja.

Vagina — hüvely.

Valva = *tegula*.

Valvula — hüvely.

— **aculei** — fulánk-hüvely (*pillenpánty*, Földi).

— **vaginalis** — hüvelypedő.

Variegatus — tarka.

Variolosus — ripacos.

Venosus — eres; az oly színrajz, a mely erekre emlékeztetően van elosztva.

Venter — has.

Ventricosus — hasas.

Verruca — szemölcs.

Verrucatus — szemölcsös.

Verrucosus — varancsos.

Versicolor — sokszínű.

Vertex — fejtető.

Verticillatus — örvös; ha a sörteszőrök egy íznek fölületét illetőleg körületét koszorúformán övezik.

Verticillus — örv.

Verticillus abdominalis — *has-örv*; a hernyóknál és lárváknál.

Verticillus sternalis — *nyak-örv*; a hernyóknál és lárváknál.

Vesicula — *hólyag*.

— **verticalis** — *fejtetőhólyag*; a Libellulidák összeérő szemei között lévő dudor.

Vibrissa — *bajusz*; a Dipterák-pofáján lévő szőrök.

Villosus — *bolyhos*; az a fölület a melyen hosszú szőrök állanak tömötten egymás mellett,

s a fölületet részben, vagy egészen elfödik.

Violaceas — *ibolyakék*.

Viridis — *zöld*.

Vitreus — *üreyszerű*.

Vitrinus — *üregszerű*.

Vitta — *sáv*; az alapszíntől eltérő színű, hosszában futó vonal.

Vittatus — *sávos*.

Vivipara — *elevenszülők*.

Xyphus — *melttövis* pl. *Hydrophilus*.

II.

Ablakos 1. *fenestratus*.
 Aesa-félék 1. *Libellulidae*.
 Aczélkék 1. *chalybaeus*.
 Agyagos 1. *lutosus*.
 Agyagsárga 1. *luteus*.
 Ajak, alsó 1. *labium*.
 — felső 1. *labrum*.
 Ajaklemez 1. *buccula*.
 Ajaknyujtvány, felső 1. *labellum*.
 Alap 1. *basis*.
 — szárnyfedőké 1. *elytrorum*.
 Aláhajlott 1. *deflexus*.
 Alfel 1. *anus*.
 Alfelesukó 1. *sphincter*.
 Alfeli kúpok 1. *coni anales*.
 Aprócsipkés 1. *crenulatus*.
 Aprófogú 1. *denticulatus*.
 Aranyfoltos 1. *gemmatus*.
 Aranyos 1. *auratus*.
 Aranyszínű 1. *auratus*.
 Araszoló lepkék 1. *Geometridae*.
 Arcz 1. *facies*.
 Atomok 1. *atomi*.
 Álbáb 1. *pseudochrysalis*.
 Álbábos átalakulás 1. *hypermetamorphosis*.
 Álcza 1. *larva*.
 Álháromlábfejzések 1. *Pseudotrimera*.
 Álháromizések 1. *cryptotrimera*.
 Álhernyó 1. *erucina*.
 Áll 1. *mentum*.
 Állkapocs, alsó 1. *maxilla*.

Állkapocs felső 1. *mandibula*.
 — sarka, alsóé 1. *cardo maxillae*.
 Állkapcsi karéj 1. *mala*.
 Állkapocsnyél, *stipes*.
 Álnégylábfejzések 1. *Pseudotetramera*.
 Álnegyizések 1. *cryptotetramera*.
 Álötizések 1. *cryptopentamera*.
 Álreczésszárnyúak 1. *Pseudoneuroptera*.
 Ametiszt színű 1. *amethystinus*.
 Árforma, *subulatus*, *subuliformis*.
 Átalakulás 1. *metamorphosis*.
 — álbábos 1. *hypermetamorphosis*.
 — haladó 1. *m. progressiva*.
 — hanyatló 1. *m. regressiva*.
 Átlátszó 1. *hyalinus*.
 Áttetsző 1. *diaphanus*, *pellucidus*.
 Bajusz, *vibrissa*.
 Baltaforma 1. *securiformis*.
 Barackvirágszínű 1. *persicinus*.
 Barázdák, torhái 1. *parapsidae*.
 Barázdált, szélesen 1. *porcatus*.
 Barázdás 1. *exaratus*, *sulcatus*.
 Barna 1. *fuscus*.
 — fabarna, *ligneus*.
 — füstös-, *fuliginosus*.
 — gesztenye-, *castaneus*.
 — rozsda-, *ferrugineus*.
 — rőt-, *castaneus*.
 — sárgás-, *fulvus*.
 — szegfű-, *caryophylleus*.

Barna szürke-, *cervinus*.
 — *umbr-*, *umbrinus*.
 — *rörhenyes-*, *brunneus*.
Barnásfekete 1. *nigropiceus*.
Barnássárga, *testaceus*.
Barnásvörös 1. *ferrugineus*.
Báb 1. *chrysalis*, *pupa*.
 — *álarczás* 1. *chrysalis nasuta*.
 — *deres* 1. *chrysalis pruinosa*.
 — *fémfoltos* 1. *aurelia*.
 — *függő* 1. *chrysalis pendula*.
 — *füles* 1. *chrysalis aurita*.
 — *gubós* 1. *chrysalis folliculata*.
 — *hasas* 1. *chrysalis ventricosa*.
 — *hengeres* 1. *chrysalis cylindrica*.
 — *lisztes* 1. *chrysalis pollinosa*.
 — *mumia* 1. *mumia*, *p. oblecta*.
 — *nyiltgubójú* 1. *chr. custodita*.
 — *ormányos* 1. *chr. glossata*.
 — *orsóforma* 1. *chr. attenuata*.
 — *öves* 1. *chr. cingulata*, *p. alligata*.
 — *sima* 1. *chrysalis mutica*.
 — *szabad* 1. *pupa libera*.
 — *tüskés* 1. *chrysalis muricata*.
 — *tonna* 1. *pupa coarctata*.
Bábburok 1. *folliculus*, *theca*.
Bábfark 1. *cremanter*.
Bábtojók 1. *Pupipara*.
Bárdforma 1. *securiformis*.
Bársonyos 1. *holosericeus*.
Beékelt 1. *insertus*.
Befűződött 1. *coarctatus*.
Behintett 1. *obsitus*.
Beillesztett 1. *insertus*.
Beiktatott 1. *insertus*.
Bemetszés 1. *incisura*.
 — *potroh* 1. *incisura abdominis*.
Bepödött 1. *involutus* és *involutus*.
Bepreczkelt 1. *conspersus*.
Beszegett 1. *cinctus*.
Bezsákkolt 1. *insaccatus*.
Bélyeg 1. *character*.
Bibiresos 1. *mamillosus*.
Biborszínbehajló 1. *purpurascens*.
Biborszínű 1. *purpureus*.

Biborszínű sötét 1. *atro-purpureus*.
Biborvörös 1. *puniceus*, *purpureus*.
Bodros 1. *cirrosus*, *crispatus*.
Bog 1. *nodus*.
 — *szárnybog* 1. *nodulus*.
Bojtforma 1. *penicillatus*.
Bojtos 1. *fasciculatus*.
Bolhák 1. *Aphaniptera*.
Boltozatos 1. *convexus*, *fornicatus*.
Boltozott 1. *arcuatus*.
Bolyhos, *villosus*.
Bördéskás 1. *costulatus*.
Borda 1. *carina*.
Bordás 1. *costatus*.
Borzas 1. *hirtus*.
Bögölyfélék 1. *Oestridae*.
Bökös 1. *muricatus*.
Börnemű 1. *coriaceus*.
Börszárnyúak 1. *Dermatoptera*.
Bronzszínű 1. *aeneus*.
Bunkóforma 1. *clavaceus*.
Bunkós 1. *clavaceus* és *clavatus*.
 — *hirtelen* 1. *abrupto-clavatus*.
Bunkóscsápúak 1. *Rhopalocera*.
Burkolt, *tunicatus*.
Burok, *theca*.
 — *báb*, *folliculus*.
 — *csáp*, *ceratotheca*.
 — *fej*, *cephalotheca*.
 — *láb*, *podotheca*.
 — *száj*, *stomatotheca*.
 — *szárny*, *pterotheca*.
 — *szem*, *ophthalmotheca*.
 — *szipóka*, *glossotheca*.
 — *tapogató*, *pselaphotheca*.
 — *tor*, *cyathotheca*.
Buzavirágkék 1. *cyaneus*.
Bütykös 1. *nodosus*.
Bütyök, *callus*.
 — *homlok*, *callus frontalis*.
 — *hónalj*, *callus cubitalis*.
 — *váll*, *callus axillaris*.
Büzmirigy-nyílás 1. *ostiolum odoriferum*.
Család 1. *familia*.
Csatornás 1. *canaliculatus*.

Csápbunkó, *capitulum*.

- duzzadt, *capitulum inflatum*.
- egyszerű, *capitulum exarticulatum*.
- galléros, *capitulum perfoliatum*.
- hasadt, *capitulum fissum*.
- lemezes, *capitulum lamellatum*.
- összetett, *capitulum compositum*.
- tölcséres, *capitulum tunicatum*.

Csápburok l. *ceratotheca*.**Csápdudor**, *tuberculum antenniferum*.**Csápgödör** l. *scrobs*.**Csápgödröcskék** l. *fossulae*.**Csápok** l. *antennae*.

- alsó állású l. *antennae inferiores*.
- ágbogas l. *antennae ramosae*.
- árforma l. *antennae subulatae*.
- bojtos l. *antennae fasciculatae*.
- boltozatos l. *antennae fornicatae*.
- bunkós l. *antennae clavatae vel capitatae*.
- burkolt-bunkójú l. *antennae clara tunicata*.
- bütykös l. *antennae torulosae*.
- csonkabunkós l. *antennae abrupto-clavatae*.
- csomós l. *antennae nodosae*.
- csomótás l. *antennae cirrosae*.
- egyenes l. *antennae rectae*.
- egyenletes l. *antennae aequales*.
- egyenlően tollas l. *antennae paripinnatae*.
- egyenlőtlenül tollas l. *antennae imparipinnatae*.
- felsőállású l. *antennae superiores*.
- fésűs l. *antennae pectinatae*.
- fogas l. *antennae dentatae*.
- fonálforma l. *antennae filiformes*.
- füles l. *antennae auriculatae*.
- fűrész l. *antennae serratae*.
- füzéres l. *antennae moniliformes*.

Csápok galléros-bunkójú l. *antennae clara perfoliata*.

- gamós l. *antennae uncatatae*.
- görbült l. *antennae tortae*.
- gyengén csomós l. *antennae subnodosae*.
- gyengén fésűs l. *antennae subpectinatae*.
- hajlott-régű l. *antennae nutantes*.
- hasadt l. *antennae fissae*.
- hasadt-bunkójú l. *antennae clara fissa*.
- homlokön álló l. *antennae frontales*.
- horgos l. *antennae uncinatae*.
- hosszú l. *antennae longiores*.
- igen hosszú l. *antennae longissimae*.
- igen rövid l. *antennae abbreviatae et brevissimae*.
- izeletlen l. *antennae exarticulatae*.
- karmos l. *antennae unguiculatae vel forcipatae*.
- kettősen fésűs l. *antennae duplicato pectinatae*.
- kétsorosán fésűs l. *antennae distichae vel bipectinatae*.
- kétszertollas l. *antennae composito-pinnatae*.
- körteforma l. *antennae pyriformes*.
- közelálló l. *antennae approximatae*.
- lapátforma l. *antennae palethraceae*.
- lapos-törű l. *antennae spathulatae*.
- láncaforma l. *antennae lanceolatae*.
- legyezős l. *antennae flabellatae*.
- lemezes l. *antennae lamellatae*.
- lemezes-bunkójú l. *antennae clara lamellata*.
- levélforma l. *antennae foliatae*.
- megnyúlt l. *antennae elongatae*.

Csápok megrövidült 1. *antennae breviores.*

— megtört 1. *antennae fractae.*

— ollós 1. *antennae chelatae.*

— olvasóforma 1. *antennae moniliformes.*

— orrközépi 1. *antennae longirostres.*

— orrtörő 1. *antennae brevirostres.*

— orsóforma 1. *antennae fusiformes.*

— ostoros 1. *antennae funiculatae.*

— pamatos 1. *antennae cirrosae.*

— pelyhes 1. *antennae plumosae.*

— pillás 1. *antennae ciliatae.*

— rojtos 1. *antennae fimbriatae.*

— rejtőző 1. *antennae replicatae.*

— rövid 1. *antennae breves.*

— sallangos 1. *antennae cirratae.*

— sarlóforma 1. *antennae aduncofalcatae vel falciformes.*

— seprős 1. *antennae scopiferae.*

— sörteforma 1. *antennae setaceae.*

— szabálytalan 1. *antennae irregulares.*

— sörtevégű 1. *antennae setigerae.*

— szakállas 1. *antennae barbatae.*

— szem alatti 1. *antennae infraoculares.*

— szemből eredő 1. *antennae inocularis.*

— szemektől távolálló 1. *antennae extraoculares.*

— szem-előtti 1. *antennae praeoculares.*

— szemközi 1. *antennae interoculares.*

— távolálló 1. *antennae distantes.*

— térdes 1. *antennae fractae.*

— tömör-bunkójú 1. *antennae clava exarticulata.*

— törzforma 1. *antennae ensiformes vel pyramidales.*

— törös 1. *antennae mucronatae.*

— vastagodó 1. *antennae incrassatae.*

— váltakozva tollas 1. *antennae inaequalitipinnatae.*

Csápok vékonyodott 1. *antennae attenuatae.*

— villás 1. *antennae dichotomae vel furcatae.*

Csápok ízvápája 1. *canthus.*

Csápostor 1. *flabellum* és *funiculus.*

Csápsörte, *stylus.*

Csáptőiz 1. *scapus.*

Csenevészszárnyak 1. *pseudoelytra.*

Csenevészszerv 1. *rudimentum.*

Csepp 1. *gutta.*

Cseppes 1. *guttatus.*

Cserebogár-félék 1. *Melolonthidae.*

Cserepes 1. *imbricatus.*

Csík, *striga.*

Csíkos, *strigillatus.*

Csillagos, *stellatus.*

Csillámló 1. *micans.*

Csillogó 1. *lucidus, micans.*

Csipkés 1. *crenatus.*

Csípő 1. *coxa.*

— bolyhos 1. *coxa floccata.*

— fiók 1. *arthrodium.*

— merev 1. *coxa fixa.*

— szabad 1. *coxa libera.*

Csiptető 1. *galeotheca.*

Csiszolt 1. *politus.*

Csonkaszárnyfedősök 1. *Bra-chelytra.*

Csonkitott, *truncatus.*

Csonkult 1. *mutillatus.*

Csoportosan 1. *confertim.*

Csótány-félék 1. *Blattidae.*

Csőkevény 1. *rudimentum.*

Csőves, *tubulosus.*

Csőesszöglet, a szárnyfedőké 1. *elytrorum angulus apicalis.*

— külső 1. *elytrorum ang ap. externus.*

Csukló 1. *articulatio.*

Csuklóizület 1. *ginglymus.*

Csuklya 1. *ampulla.*

— szőr, *capillitium.*

Csuklyaforma 1. *cucullatus.*

Csuklyás 1. *cucullatus.*

Csupasz 1. *denudatus, glaber.*
Csutás, stylifer.
Czimpás 1. *pinnatus.*
Czinezur-félék 1. *Bombyliidae.*
Czinobervörös 1. *cinnubarinus, miniatus.*
Czitromsárga 1. *citrinus.*
Czomb 1. *femur.*
Czombgyűrű 1. *apophysis, condylus*
Czombos 1. *femoratus.*
Dárdás 1. *hastatus.*
Deltoidforma 1. *deltoides.*
Deres 1. *pruinosis.*
Dízbogárfélék 1. *Buprestidae.*
Dobhártya, tympanum.
Domború 1. *convexus.*
Dudorkás, tuberculatus.
Duzzadás, tumor.
Duzzadékos 1. *callosus.*
Duzzadt 1. *buccatus, tumidus, turgidus.*
Duzzadthomlokú 1. *bombifrons.*
Ecszetforma 1. *penicillatus.*
Egérszürke 1. *murinus.*
Egész 1. *integer.*
Egyenesszárnyúak 1. *Orthoptera.*
Egyenlőtapogatók 1. *Isopalpi.*
Egyenlőtlenül tollas 1. *imparipinnatus.*
Egyféle-lábízések 1. *Homoeomeri.*
Egyféleszárnyúak 1. *Homoptera.*
Egyirányú 1. *contiguus.*
Egymáshoz fekvő 1. *connivens.*
Egyszerű szemek, stemmata.
Egyszínű 1. *concolor.*
Elenyésző 1. *evanescens.*
Elevenszülők, Vivipara.
Eleventojók 1. *Orovivipara.*
Elkülönített 1. *distinctus.*
Ellipsisforma 1. *ellipticus.*
Elmosódó 1. *evanescens.*
Elmosódott 1. *elutus.*
Elmosódottan 1. *obsolete.*
Előmell 1. *prosternum.*
Előreálló 1. *porrectus.*
Előszegy 1. *prosternum.*
Előtör 1. *prothorax.*
Előtör háta 1. *pronotum.*

Elszélesedett 1. *amplatus, amplificatus és dilatatus.*
Elszórta 1. *disperse.*
Elválasztott 1. *disjunctus.*
Eres, venosus.
Ezüstsínű 1. *argenteus.*
Égkék 1. *coeruleus.*
Égszínkék 1. *azureus, coeruleus.*
Ékesen 1. *concinne.*
Ékforma 1. *cuneatus, cuneiformis.*
Éles 1. *distinctus.*
Élesen 1. *distincte, evidenter.*
Élesen különvált 1. *discretus.*
Élénken 1. *laete.*
Élődiek 1. *parasitica.*
Élősdiek 1. *parasitica.*
Élősködők 1. *parasitica.*
Ép 1. *integer.*
Érdes 1. *exasperatus, scaber.*
Érköz 1. *interstitium.*
Fabarna 1. *ligneus.*
Faresuta, styli.
Farfedő 1. *pygidium.*
 — *elő* 1. *propygidium.*
Fargyapjú 1. *lana.*
Farhorgok, unci.
Fark 1. *cauda.*
Farkapocs 1. *lobis.*
Farkos 1. *caudatus.*
Farlemez,
 — *alsó* 1. *hypopygium.*
Fartoldalékok 1. *cerci.*
Fegyvertelen 1. *muticus.*
Fehér 1. *albus.*
 — *hó* 1. *niveus.*
 — *kréta* 1. *cretaceus.*
 — *szürkés* 1. *canus, incanus.*
 — *tej* 1. *lacteus.*
 — *vörhenyes* 1. *rubido-albus.*
Fehéreskék 1. *glaucus.*
Fehéresszürke 1. *canus.*
Fhérszürke 1. *incanus.*
Fej 1. *caput.*
 — *beékelt* 1. *caput insertum.*
 — *behúzható* 1. *caput retractile.*
 — *behúzott* 1. *caput retractum.*
 — *függőleges* 1. *c. perpendiculare.*
 — *haránt* 1. *caput transversum.*

Fej kitolult 1. *caput exsertum*.
 — ormányos 1. *caput rostratum*.
 — paizsos 1. *caput clypeatum*.
 — rejtett 1. *caput absconditum*.
 — vízszintes 1. *caput horizontale*.
Fejbúb, *synciput*.
Fejburok 1. *cephalotheca*.
Fejeeske 1. *clara*.
Fejpaizs 1. *clypeus*.
 — fiók, *subclypeus*.
Fejpárkány 1. *canthus*.
Fejtető, *vertex*.
Fejtetőhólyag, *vesicula verticalis*.
Fekete, tiszta 1. *ater*, *aterrimus*.
 — barnás 1. *nigropiceus*.
 — holló 1. *corvinus*.
 — kékes 1. *anthracinus*.
 — korom 1. *carbonarius*.
 — kőszén 1. *anthracinus*.
 — sötét 1. *ater*, *aterrimus*.
 — szén 1. *carbonarius*.
 — szurok 1. *nigropiceus*, *piceus*.
 — zöldes, *corvinus*.
Feketellő 1. *nigricans*.
Feketéskék 1. *atro-coeruleus*.
Feketészöld 1. *atro-virens*.
Fekvő 1. *decumbens*.
Felálló 1. *erectus*.
Felemás-esápúak 1. *Heterocera*.
Felemás - lábizesek 1. *Heteromera*.
Felemás-tapogatójúak 1. *Heteropalpi*.
Felemásszárnyúak 1. *Heteroptera*.
Felezett 1. *dimidiatus*.
Felényire 1. *dimidiatus* és *dimidiate*.
Felfuvódott 1. *inflatus*.
Felhős 1. *nebulosus*.
Felmeredt 1. *erectus*.
Ferde 1. *obliquus*.
Fél 1. *dimidius*.
Félfödelesszárnyúak 1. *Hemiptera*.
Félig 1. *dimidiatus* és *dimidiate*.
Félszárnyfedők 1. *hemelytra*.
Fémdarázs-félék 1. *Chrysididae*.
Fémesfényű 1. *splendens*.

Fémfényű 1. *metallicus*.
Fényes 1. *nitidus*.
Fénylő 1. *nitidus*.
Fénytelen 1. *opacus*.
Fésű 1. *ctenidium* és *pecten*.
 — far 1. *ctenidium hypopygiale*.
 — fej 1. *ctenidium cephalicum*.
 — felsőajak 1. *ctenidium labiale*.
 — hasi 1. *ctenidium abdominale*.
 — hát 1. *ctenidium dorsale*.
 — korong 1. *ctenidium patellare*.
 — nyak 1. *ctenidium collare*.
 — szem 1. *ct. ophthalmicum*.
 — váll 1. *ctenidium axillare*.
Fésűforma 1. *ctenidiiformis*.
Fésüs 1. *pectinatus*.
 — kettősen 1. *duplicato-pectinatus*.
 — kétsorosan 1. *distichus*.
 — rojtosan 1. *pectinato-fimbriatus*.
Finomúl 1. *concinne*.
Fiókborda 1. *intercostula*.
Fiókesípő 1. *arthrodium*.
Fiókér 1. *intercostula*.
Fiókfejpaizs, *subclypeus*.
Fiókkarom 1. *empodium*, *pseudonychia*.
Fióklábfejiz 1. *arthrium*.
Fióknyelv 1. *paraglossa*.
Fiókszemek 1. *ocelli*, *stemmata*.
Fodros 1. *crispatus*.
Fogas 1. *dentatus*.
Fogó 1. *forceps*.
Folt 1. *macula*.
Foltpetty 1. *pustula*.
Fonál 1. *filamentum*.
Fonálforma 1. *filiformis*.
Forgóiz, *torulus*.
Forradásos 1. *cicatricosus*.
Födelesszárnyúak 1. *Coleoptera*.
Födő 1. *operculum*.
 — dobhártya 1. *operculum tympanicum*.
 — hüvely 1. *operculum vaginale*, *valvula vaginalis*.
Földidarázs-félék 1. *Crabronidae*.
Fulánkhüvely 1. *valvula aculei*.
Futrinkafélék 1. *Carabidae*.

- Függelékek.** *alfeli* l. *appendices anales*.
Függő l. *alligatus*.
Fülbemászó-félék l. *Forficulidae*.
Fülecskék l. *auriculae*.
Fürészes l. *serratus*.
Fürkészdarázsok l. *Ichneumonidae*.
Füstös l. *infuscatus*.
Füstösbarna l. *fuliginosus*.
Füstszerű l. *fumatus*.
Fűzöld l. *gramineus*.
Galand l. *taenia*.
Galandos l. *taeniatus*.
Gallér l. *collare*.
Galléros l. *perfoliatus*.
Ganajtűrők l. *Coprophaga*.
Gerincez l. *carina*.
Gerinczes l. *carinatus*.
Gesztenyebarna l. *castaneus*.
Gesztenyeszínű l. *badius, castaneus*.
Gim-pej l. *cervinus*.
Gödröcskés l. *fossulatus* és *foveolatus*.
Gödrös l. *scrobiculatus*.
Gömbforma l. *conglobatus, globosus*.
Gömbös l. *globosus*.
Gubacsdarázs-félék l. *Cynipidae*.
Gubacsleány-félék l. *Cecidomyiidae*.
Gubó l. *folliculus*.
Gumós l. *tuberosus*.
Gyapjas l. *lanuginosus*.
Gyöngyházfényű l. *maragaritaceus*.
Gyűjtőkefe l. *sarothrum*.
Gyűrű l. *annulus*.
 — *czomb-, condylus*.
Gyűrűs l. *annulatus*.
Hagymazöld l. *prasinus*.
Hajas l. *crinitus*.
Hajlott l. *declinatus*.
Hajnalpiros l. *aureus*.
Halánték l. *tempora*.
Halvány l. *dilutus, pallidus*.
Halványodó l. *pallescens*.
Halványsárga l. *lividus*.
Hamvas l. *cinereus, pruinus*.
Hamvaskék l. *pruinus*.
Hamuszínű l. *cinereus*.
Hamnszürke l. *cinereus*.
Hangyafélék l. *Formicidae*.
Hangyaleső-félék l. *Myrmeleonidae*.
Harangforma l. *campanulatus*.
Harmatos l. *irroratus*.
Has l. *venter*.
Hasadt l. *fissus*.
Hasas l. *ventricosus*.
Haskefe l. *scopa ventralis*.
Haslemezek l. *laminae abdominales*.
Haspólya l. *gasterotheca*.
Határozott l. *distinctus*.
Határozottan l. *evidenter, exacte*.
Háromlábfejzések l. *Trimera*.
Háromszögtér l. *triangulum*.
Hártya l. *membrana*.
 — *kötő* l. *conjunctiva*.
 — *összekötő* l. *connexivum*.
Hártyanemű l. *membranaceus*.
Hártyás l. *membraneus*.
Hártyásszárnyúak l. *Hymenoptera*.
Hát l. *dorsulum, dorsum, notum, tergum*.
 — *középtöré* l. *mesonotum*.
 — *utótöré* l. *metanotum*.
 — *előtöré* l. *pronotum*.
Hegyes l. *acutus*.
Hegyezett l. *acuminatus*.
Hengeres l. *cylindricus*.
Herényó l. *eruca*.
 — *araszoló* l. *eruca geometrina*.
 — *csúcsos fejű* l. *e. atrocephala*.
 — *csupasz-csigaforma* l. *eruca limaciformis*.
 — *medve* l. *eruca ursina*.
 — *menetrágó* l. *eruca dendritina*.
 — *papmacska* l. *eruca ursina*.
 — *szfinksz* l. *eruca sphingina*.
 — *zsákhordó* l. *eruca saccata*.
Hím-nős l. *hermaphroditus*.
Hímpor l. *pollen*.

Hímporos 1. *pollinosus*.
Himvessző 1. *penis*.
Hintett 1. *adpersus* és *conspersus*.
Hófehér 1. *nireus*.
Holdas 1. *lunaris*.
Holdforma folt 1. *lunula*.
Hollófekete 1. *corvinus*.
Hólyag, *vesicula*.
 — *fejtető*, *vesicula verticalis*.
Hólyagos 1. *bullatus, inflatus*.
Homlok 1. *frons*.
 — *duzzadt* 1. *frons bullata*.
 — *függőleges* 1. *frons verticalis*.
 — *kivájt* 1. *frons excavata*.
 — *köldökös* 1. *frons umbilicalis*.
 — *vízszintes* 1. *frons horizontaliter prominens*.
Homlokbütyök 1. *callus frontalis*.
Homlokonálló 1. *frontalis*.
Homorú 1. *concavus*.
Hónalj 1. *axilla*.
Hónaljbütyök 1. *callus cubitalis*.
Hónaljbütyök-lemez 1. *frenum*.
Hoporesos 1. *gibbosus*.
Horgas 1. *aduncus, hamatus, uncatus, uncinatus*.
Horog, 1. *uncus*.
Horogér 1. *hamus alarum*.
Hosszukás 1. *oblongus*.
Hozzánőtt 1. *adnatus*.
Hullámos, *undatus, undulatus*.
Húrok 1. *cordulae*.
Húspiros 1. *carneus*.
Hússzínű 1. *carneus*.
Hüvely, *vagina, valvula*.
Hüvelyfedő, *valvula vaginalis*.
Hüvelyk 1. *pollex*.
Ibolyakék, *violaceus*.
Ibolyaszínű
 — *világos* 1. *amethystinus*.
Indigókék 1. *cyaneus*.
Ivecske, *szárny*- 1. *arculus*.
Ives 1. *arcuatus*.
Iz 1. *articulus*.
Izabellasárga 1. *isabellinus*.
Izeletlen 1. *exarticulatus*.
Izeltlábúak 1. *Arthropoda*.
Izülés 1. *articulatio*.

Izvápa 1. *acetabulum*.
 — *csápoké* 1. *canthus*.
 — *szárnyé*, *conjunctura*.
Jácintvörös 1. *hyacinthinus*.
Jellem 1. *character*.
Kabócza-félék 1. *Cicadidae*.
Kabóczák 1. *Homoptera*.
Kaeskaringós 1. *cirratus*.
Kakukméhek 1. *Cuculina*.
Kantár 1. *lora*.
Karesu 1. *coarctatus*.
Karczolt 1. *aciculatus*.
 — *kuszáltan* 1. *intricato-aciculatus*.
Karéj 1. *lobus*.
Karéjos 1. *lobatus*.
Karima 1. *margo*.
Karimás 1. *marginatus*.
Karmazsinpiros 1. *coccineus, kermesinus*.
Karminpiros 1. *erythrinus*.
Karmok 1. *onychia*.
Karmos, 1. *unguiculatus*.
Karom, 1. *unguiculus*.
Katóka-félék 1. *Coccinellidae*.
Kehelyforma 1. *cyathiformis*.
Kerek 1. *circularis, orbicularis-rotundus*.
Kerekített 1. *rotundatus*.
Kerektojásdad 1. *ovatus*.
Keresztben fekvő 1. *cruciato-complicatus*.
Keresztes 1. *cruciatus*.
Keresztező 1. *decussatus*.
Keskenyedett 1. *angustatus*.
Kettéhasadt 1. *bifidus*.
Kettős 1. *didymus, geminus*.
Kettősen fésűs 1. *duplicato-petiolatus*.
Kék, *aczel* 1. *chalybaeus*.
 — *buzavirág* 1. *cyaneus*.
 — *ég* 1. *coeruleus*.
 — *égszín* 1. *azureus, coeruleus*.
 — *fehères* 1. *glaucus*.
 — *feketés* 1. *atro-coeruleus*.
 — *hamvas* 1. *pruinus*.
 — *ibolya* 1. *violacens*.
 — *indigo* 1. *cyaneus*.
 — *kökény* 1. *pruinus*.

Kék, lazur l. *azureus*, *lazureus*.
 — sötét, *atro-coeruleus*.
 — szilva l. *pruinus*.
 — szürke l. *glaucus*.
 — szürkés l. *caesius*.
 — zafir l. *sapphirinus*.
Kékesfekete l. *anthracinus*.
Kénsárga, l. *sulphureus*.
Kéregforma l. *corticarius*, *corticinus*.
Kérges l. *coriarius*.
Késecskék l. *cultelli*.
Késforma l. *cultratus*, *cultriformis*.
Kétalakúság l. *dimorphismus*.
Kétágú l. *dichotomus*.
Kéthegeyű l. *bicuspis*.
Kétizű lábak l. *Dimeri*.
Kétkarjú l. *bilobus*.
Kétsorosan fésűs l. *distichus*.
Kétszárnyúak l. *Diptera*.
Khitin l. *chitin*.
Kiemelkedő l. *elatus*.
Kifejlett rovar l. *imago*.
Kikanyarított l. *emarginatus*.
Kimagasló l. *elatus*.
Kimetszett l. *excisus*.
Kinyúlt l. *elongatus*.
Kirágott l. *erosus*, *praemorsus*.
Kiszökellő l. *productus*.
Kitolult l. *exsertus*.
Kivájt l. *excavatus*.
Kivésett l. *exsculptus*.
Kocsányos l. *petiolatus*.
Koczkás, l. *tesselatus*.
Kopasz l. *glaber*.
Kopoltyúk l. *branchiae*.
Koponya l. *cranium*.
Kopottas l. *detritus*.
Kores l. *hybridus*.
Kordoványszerű l. *coriarius*.
Koromfekete l. *carbonarius*.
Koronás l. *coronatus*.
Korong l. *discus*.
 — szárnyfedőké l. *elytrorum*.
Korongforma l. *clinteriformis*.
Korongok l. *patellae*.
Kosárka l. *cochlea*.

Koszorús l. *coronatus*.
Kökénykék l. *pruinus*.
Köldök, l. *umbilicus*.
Körülgöngyölt l. *convolutus*.
Köszénfekete l. *anthracinus*.
Kötőhártya l. *conjunctiva*.
Középtér l. *corium*.
Középtör háta l. *mesonotum*.
Közök l. *interstitia*.
Krétafehér l. *cretaceus*.
Kúpok l. *coni*.
 — alfeli l. *coni anales*.
Kúpforma l. *conicus*.
 — visszás l. *obconicus*.
Kúphegyű, l. *turbinatus*.
Kuszált l. *intricatus*.
Kuszáltan karczolt l. *intricato-aciculatus*.
Kuszáltan ránczos l. *intricato-rugosus*.
Különálló l. *disjunctus*.
Különböző l. *diversus*.
Külön színű l. *discolor*.
Külső forma l. *habitus*.
Külső testrészek leírása l. *orismologia*.
Lant l. *lyra*.
Lapátforma l. *spathulatus*.
Lapított l. *complanatus*.
Lazurkék l. *azureus*, *lazureus*.
Lábak l. *pedes*.
 — gyűjtő l. *pedes anthophori*.
 — potroh l. *pedes abdominales*.
Lábfej, l. *tarsus*.
Lábfejiz, l. *phalanges*.
 — fiók l. *arthrium*.
Lábfej-tő l. *metatarsus*.
Lábszár, l. *tibia*.
Lábszárgödör l. *fossa tibiae*.
Láncsaforma l. *lanceolatus*.
Láncsás l. *lanceolatus*.
Lángpiros l. *flammeus*.
Lángvörös l. *ignitus*.
Lánczszerű l. *catenatus*.
Lárva l. *larva*.
Lárvanemzés l. *paedogenesis*.
Legyezős l. *flabellatus*.
Lejtős l. *declivis*.

Lekonyult 1. *dehiscens*.
Lelapított 1. *depressus*.
Lemetszett 1. *desectus*.
Lemez 1. *lamina*.
 — *has* 1. *lamina abdominalis*.
Lemezes 1. *laminatus*.
Lemezesesápuák 1. *Lamellicornia*.
Lemezkés 1. *lamellatus*.
Lencseforma 1. *lenticularis*.
Lepkék 1. *Lepidoptera*.
Lesimuló 1. *decumbens*.
Levélbogárfélék 1. *Chrysomelidae*.
Levélfóma 1. *foliatus*.
Levéltetűfélék 1. *Aphididae*.
Lécz 1. *culmen*.
Légesövek 1. *tracheae*.
Légyfélék 1. *Muscidae*.
Lélekzőnyílások 1. *spiracula*,
 stigmata.
Likacsos 1. *cribratus*, *cribrosus*,
 porosus.
Lisztes 1. *farinosus*, *pollinosus*,
 pulverulentus.
Lyukas varanesú 1. *pupillatus*.
Manósáska-félék 1. *Mantodea*.
Márványozott 1. *marmoratus*.
Másodpaizs 1. *postscutellum*.
Meghintett 1. *conspersus*.
Megnyult 1. *elongatus*.
Megnyult rombusforma 1. *rhomboidalis*.
Megrövidült 1. *abbreviatus*.
Megszakadó 1. *abruptus*.
Megtört 1. *fractus*.
Mell 1. *pectus*.
Mell 1. *sternum*.
Melloldal 1. *pleurae*.
Mellső 1. *anticus*.
Melltővis 1. *xyphus*.
Menedékes 1. *declivis*.
Mezitelen 1. *denudatus*.
Meztelen 1. *investitus*.
Mézelő-cső 1. *nectarium*.
Mécsbogárfélék 1. *Lampyridae*.
Méhfélék 1. *Apidae*, *Mellifera*.
Méhtetű-félék 1. *Braulidae*.
Miniompiros 1. *miniatus*.
Mirigyek 1. *glandulae*.

Molyhos 1. *tomentosus*.
Mumiabáb 1. *mumia*.
Nagyfoltú 1. *plagiatus*.
Narancsszínű 1. *aurantiacus*.
Nem, nemzettség 1. *genus*.
Négy lábfejzések 1. *Tetramera*.
Négyzetes 1. *quadratus*.
Nimfa 1. *nympha*, *subimago*.
Nyak 1. *collum*.
Nyakszirt 1. *occiput*.
Nyakszirt-ék 1. *cuneus*.
Nyakszirttaraj 1. *canthus occipitalis*.
Nyeles 1. *petiolatus*.
Nyelv 1. *ligula*, *lingua*.
 — *pörge* 1. *lingua spiralis*.
Nyelvformán kiálló 1. *ligulatus*.
Nyerges darázsok 1. *Ichneumonidae*.
Nyel 1. *pedunculus*, *petiolus*.
 — *állkapocsnyél*, *stipes*.
Nyílás 1. *orificium*.
Nyilfolt 1. *sagitta*.
Nyilforma 1. *sagittatus*.
Nyulvány 1. *processus*.
Odanőtt 1. *adnatus*.
Olajzöld 1. *olivaceus*.
Oldalszél, szárnyfedőké 1. *elytrum margo lateralis*.
Olló 1. *forceps*.
Ollóforma 1. *chelatus*, *forcipatus*,
 forficatus.
Ollós 1. *chaelatus*, *forcipatus*.
Ólomszürke 1. *plumbeus*.
Olvasószerű 1. *moniliformis*.
Ondótáska 1. *receptaculum seminis*.
Opálozó 1. *opalinus*.
Ormány 1. *rostrum*.
Ormányos 1. *rostratus*.
Ormányosbogár-félék 1. *Curculionidae*.
Örm 1. *carina*.
Örsóforma 1. *fusiformis*.
Örsőiz 1. *torulus*.
Ostor 1. *flabellum* és *flagellum*.
Osztály 1. *classis*.
Öblös 1. *sinuatus*.
Örv 1. *verticillus*.

Örv, *has, verticillus abdominalis.*
 — *nyak, verticillus sternalis.*
Örvös, *verticillatus.*
Összefolyt l. *congestus.*
Összeforrt l. *connatus.*
Összehajló l. *convergens.*
Összeillő l. *connivens.*
Összekötőhártya l. *connexivum.*
Összenőtt l. *connatus.*
Összenyomott l. *compressus.*
Összetorkolás l. *anastomosis.*
Ötlábúfejzések l. *pentamera.*
Öv l. *fascia.*
Öves l. *cingulatus, fasciatus.*
Paizs l. *scutellum.*
Paizsbogárfélék l. *Cassididae.*
Paizsforma l. *clypeatus.*
Paizsos l. *scutatus.*
Paizs-szöglet l. *angulus scutellaris.*
 — *szárnyfedőké* l. *elytrorum angulus scutellaris.*
Paizstetű-félék l. *Coccidiidae.*
Pamatos l. *fasciculatus.*
Pattanóbogár-félék l. *Elateridae.*
Párkány, fej- l. *canthus.*
Páros l. *geminus.*
Párosodás l. *copula.*
Párvás l. *copula.*
Párvó-táska l. *bursa copulatrix.*
Pelyhedző l. *pubescens.*
Pelyhes l. *plumosus.*
Penészes l. *mucoreus.*
Penészforma l. *mucoreus.*
Perem l. *margo.*
Peremes l. *marginatus.*
Perzselt, *ustulatus.*
Pete l. *ovum.*
Petty l. *punctum.*
Pettyezett l. *adpersus és conspersus.*
 — *rendetlenül, conspurcatus.*
Pikkely, l. *squama.*
Pikkelyesszárnyúak l. *Lepidoptera.*
Pillangók l. *Lepidoptera.*
Pillás l. *ciliatus.*
Pillempánty, l. *valvulae aculei.*

Pilulabogár-félék l. *Byrrhidae.*
Piros, *hajnal* l. *auroreus.*
 — *hús* l. *carneus.*
 — *karmazsin* l. *coccineus.*
 — *karmin* l. *erythrinus.*
 — *láng* l. *flammeus.*
 — *miniom* l. *miniatus.*
 — *rózsa* l. *roseus.*
 — *skárlát* l. *coccineus, kermesinus.*
Pofák l. *genae.*
Pofók l. *buccatus.*
Poloskák l. *Heteroptera.*
Pont l. *punctum.*
Pontoskázott l. *punctulatus.*
Pontozott l. *punctatus.*
 — *rovátkásan, striato-punctatus.*
Pontozottan rovátkás l. *punctato-striatus.*
Porzogószerű l. *cartilagineus.*
Potroh l. *abdomen.*
 — *dárdás* l. *abdomen hastatum.*
 — *fogas* l. *abdomen dentatum.*
 — *gödrös* l. *abdomen foveolatum.*
 — *harangforma* l. *abdomen campanulatum.*
 — *karcsú* l. *abdomen coarctatum.*
 — *karéjos* l. *abdomen lobatum.*
 — *karimás* l. *a. marginatum.*
 — *lemezes* l. *abdomen laminatum.*
 — *megnyúlt* l. *abdomen elongatum.*
 — *nyeles* l. *abdomen petiolatum.*
 — *ollós* l. *abdomen forcipatum.*
 — *szarvas* l. *abdomen cornutum.*
 — *tüskés* l. *abdomen spinosum.*
 — *tövíses* l. *abdomen spinosum.*
 — *ülő* l. *abdomen sessile.*
Pozdorjány-félék l. *Phryganidae.*
Pörge szipóka l. *glossa.*
Pörge tojócső l. *spira.*
Puhaszőrű l. *pubescens.*
Rablólégy-félék l. *Asilidae.*
Ragyogó l. *fulgidus.*
Ráboruló l. *incumbens.*
Rácsozatos l. *clathratus.*
Rágottas l. *cariosus.*
Ránc l. *plica, ruga.*
Ránczos l. *rugosus.*
 — *kuszáltan, intricato-rugosus*

- Rásimuló** 1. *incumbens*.
Reczés 1. *reticulatus*.
Reczésszárnyúak 1. *Neuroptera*.
Redő 1. *plica, ruga*.
Redős 1. *rugosus*.
Rejtett 1. *absconditus, occultus*.
Rend 1. *ordo*.
Rendellenes 1. *difformis*.
Rendetlenül 1. *confuse*.
Rendetlenül pettyezett 1. *conspurcatus*.
Reszelő 1. *lima*.
Rezes-zöld 1. *aeruginosus*.
Rezgetyűk 1. *halteres*.
Rezgetyű-pikkelyek 1. *tegulae valva*.
Rézvörös 1. *cupreus*.
Ripacsos 1. *variolosus*.
Ritkás szőrű 1. *hispidus*.
Rójt 1. *fimbria*.
Rójtos 1. *fimbriatus*.
Rombusforma 1. *rhombicus*.
 — *megnyult* 1. *rhomboidalis*.
Rovarok 1. *Insecta*.
 — *át nem alakuló* 1. *ametabola*.
 — *átalakuló* 1. *metabola*.
Rovátka 1. *stria*.
Rovátkásan pontozott 1. *striato-punctatus*.
Rovátkos 1. *striatus, striolatus*.
 — *szakadozottan* 1. *interrupte-striatus*.
 — *pontozottan* 1. *punctato-striatus*.
Rózsapiros 1. *roseus*.
Rozsdabarna 1. *ferrugineus*.
Rőt 1. *rufus*.
Rőtarna 1. *castaneus*.
Rugalmas 1. *elasticus*.
Sark 1. *cardo*.
 — *alsó állkapocsé* 1. *cardo-maxillae*.
Sarkantyú 1. *calcar*.
Sarlóforma 1. *falcatus*.
Sáfrányszínű 1. *croceus*.
Sárga 1. *flavus*.
 — *agyag* 1. *luteus*.
 — *barnás* 1. *testaceus*.
Sárga citrom 1. *citrinus*.
 — *halvány* 1. *lividus*.
 — *izabella* 1. *izabellinus*.
 — *kén* 1. *sulphureus*.
 — *sáfrány* 1. *croceus*.
 — *szennyes* 1. *luridus, ochraceus*.
 — *tiszta* 1. *flavus*.
 — *zöldes* 1. *flavo-virens, praesinus*.
Sárgarézszínű 1. *aurichalceus*.
Sárgálló 1. *lutescens*.
Sárgásbarna 1. *fulvus*.
Sárgás-zöld 1. *flavo-virens*.
Sáskafélék 1. *Acridiidae*.
Sáv 1. *vitta*.
Sávós 1. *vittatus*.
Segítő 1. *fulcrum*.
Sejt 1. *favus*.
Sejtes 1. *favosus*.
Selymes 1. *sericeus*.
Simított 1. *laevigatus*.
Sisak 1. *galea*.
Sima 1. *glaber, laevis*.
Skarlátpiros 1. *coccineus*.
Smaragd zöld 1. *smaragdinus*.
Sokszínű 1. *versicolor*.
Sörte 1. *seta*.
Sörteforma 1. *setaceus*.
Sörtés 1. *setosus*.
Sötét biborszínű 1. *atro-purpureus*.
Sötétkék 1. *atro-coeruleus*.
Sűrűn 1. *confertim, crebre*.
Stigmakeret 1. *peritreme*.
Stigmaköz 1. *stigmatale*.
Stigmák 1. *spiracula*.
Szabálytalan 1. *difformis*.
Szakadozottan rovátkos 1. *interrupte-striatus*.
Szakállas 1. *barbatus*.
Szalag 1. *fascia*.
Szalmasárga 1. *stramineus*.
Szarúnemű 1. *corneus*.
Szalagos 1. *fasciatus*.
Szarvas 1. *cornutus*.
Száj 1. *os*.
Szájburok 1. *stomatotheca*.
Szájfedő 1. *epistoma, hypostoma*.

Szájrészek l. *instrumenta cibaria*.
 — rágó l. *instrumenta cibaria rodentia*.

— szíró l. i. c. *suctoria*.

Szárny l. *ala*.

Szárnyas l. *alatus*.

Szárnyatlanok l. *Aptera*.

Szárnybog l. *nodulus*.

Szárnyesiga l. *trochlea*.

Szárnyér l. *nervus*.

Szárnyfedők l. *elytra, tegmina*.

— úrforma l. el. *subulata*.

— csonka l. el. *mutillata*.

— csúcsa l. *elytrorum apex*.

— csúcshöglete l. *elytrorum angulus apicalis*.

— egész l. el. *integra*.

— egymásra boruló l. *complicantia*.

— félhosszú l. el. *dimidiata*.

— füles l. *elytra auriculata*.

— igen rövid l. *elytra brevissima*.

— korongja l. *elytrorum discus*.

— külső csúcshöglete l. *elytrorum angulus apicalis externus*.

— megnyúlt l. el. *elongata*.

— megrövidült l. el. *abbreviata*.

— metszett l. el. *abscissa*.

— oldalszéle l. *elytrorum margo lateralis*.

— összeforradt l. el. *connata*.

— paizshöglete l. *elytrorum angulus scutellaris*.

— peremes l. el. *fastigiata*.

— szélesedett l. el. *ampliata*.

— szétálló l. el. *dehiscencia*.

— töve l. *elytrorum basis*.

— varrata l. *elytrorum sutura*.

— varratszéle l. *elytrorum margo suturalis*.

— varratsöglete l. *elytrorum angulus suturalis*.

— vállshöglete l. *elytrorum angulus humeralis*.

Szárnyíveske l. *arculus*.

— terecske l. *area*.

Szárny-izvápa l. *conjunctura, pteropeya*.

Szárnyjegy l. *parastigma, pterostigma, stigma*.

Szárnytoldalék l. *embolium*.

Szárnyvarrat l. *sutura*.

— fedő, l. *sutura imbricata*.

— összeforrt, l. *sutura connata*.

Szegély l. *limbus*.

Szegélyezett l. *limbatus*.

Szegélytér l. *limbus*.

Szegfűbarna l. *caryophylleus*.

Szegy l. *sternum*.

— közép l. *mesosternum*.

— utó l. *metasternum*.

— elő l. *prosternum*.

Szegylemez

— alsó oldal l. *epimerum és parapleurae appendiculatae*.

— felső oldal l. *episternum és parapleurae*.

Szegytövis l. *xyphus*.

Szembetünően l. *evidenter*.

Szemesés l. *granulatus*.

Szemek l. *oculi*.

— barázdás l. *oculi canaliculati*.

— csoportos l. *oculi glomerati*.

— csupasz l. *oculi nudi*.

— egyszerű, l. *stemmata*.

— elálló l. *oculi distantes*.

— félholdforma l. *oculi semi-lunares*.

— fiók l. *oculi simplices, stemmata*.

— gömbölyű l. *oculi globosi*.

— kiálló l. *oculi prominentes*.

— közelálló l. *oculi approximati*.

— osztott l. *oculi partiti*.

— összeérő l. *oculi conniventes*.

— összetett l. *oculi compositi*.

— pillás l. *oculi superciliati*.

— szőrös l. *oculi hirti*.

Szemfolt l. *ocellus*.

Szemfoltos l. *ocellatus*.

Szemkeret l. *orbita*.

Szemölcs l. *papilla, verruca*.

Szemölcsös l. *papillosus, verrucatus, verrucosus*.

Szennyessárga l. *luridus, ochraceus*.

Szentjánosbogár-félék 1. *Lam-pyridae*.

Szénfekete 1. *carbonarius*.

Széthajló 1. *divergens*.

Szétszórta 1. *disperse*.

Szétterpesztett 1. *divaricatus*,
expansus.

Szilvakék 1. *pruinus*.

Szilványok 1. *branchiae*.

Színfolt 1. *plaga*.

Színjátzó 1. *iridicolor* és *iri-disans*.

Szipóka 1. *antlia*, *glossa*, *proboscis*
promuscis.

— *merítő* 1. *haustellum*.

— *pödört* 1. *glossa*, *rostellum in-volutum*.

— *szűrő* 1. *punctellum*.

Szipókaburok 1. *glossotheca*.

Szitakötő-félék 1. *Libellulidae*.

Szivacsos, 1. *spongiosus*.

Szivforma 1. *cordatus*.

— *visszás* 1. *obcordatus*.

Szőeske-félék 1. *Locustidae*.

Szög 1. *angulus*.

— *rég* 1. *angulus apicalis*.

Szöglet 1. *angulus*.

— *váll* 1. *angulus humeralis*.

— *paizs* 1. *angulus scutellaris*.

— *csúcs*, *szárnyfedőké* 1. *elytro-rum angulus apicalis*.

— *varrat*, *belső*, *a szárnyfedőké*
1. *elytrorum angulus suturalis*.

— *paizs*, *a szárnyfedőké*. 1. *ely-trorum angulus scutellaris*.

Szőresuklya 1. *capillitium*.

Szörös 1. *pilifer*, *piliger*, *pilosus*.

Szörösödő 1. *pubescens*.

Szövölepke-félék 1. *Bombycidae*.

Szú-félék 1. *Bostrichidae*.

Szunyog-félék 1. *Culicidae*.

Szurokfekete 1. *nigropiceus*,
piceus.

Szürke 1. *griseus*.

— *barna* 1. *cervinus*.

— *egér* 1. *murinus*.

— *fehér* 1. *incanus*.

— *fehéres* 1. *canus*.

Szürke füst 1. *fumatus*.

— *hamu* 1. *cinereus*.

— *ólom* 1. *plumbeus*.

— *vörhenyes* 1. *cervinus*.

Szürkekék 1. *glaucus*.

Szürkésfehér 1. *canus*, *incanus*.

Szürkés-kék 1. *caesius*.

Szüzen-szaporodás 1. *partheno-genesis*.

Tagolt tojócső 1. *tubulus*.

Talp 1. *planta*.

— *húsos* 1. *planta pulvillata*.

— *kefeforma* 1. *planta scopacea*.

— *szemölcs pikkelyű* 1. *planta lamellato-papillosa*.

— *szivacsos* 1. *planta spongiosa*.

— *tapadó* 1. *plantulae*.

Talpacs-kák 1. *pelottae*.

Talpaeska, *tapadó* 1. *arolia*.

Tapogatók 1. *palpi*.

— *alsó ajki* 1. *palpi labiales*.

— *alsó állkapcsi* 1. *palpi maxil-lares*.

Taraj 1. *crista*.

— *nyakszirt*, 1. *canthus occipitalis*.

Tarajos 1. *cristatus*.

Tarka 1. *festivus*, *variegatus*.

Tarkó 1. *cervix*.

Támasztó 1. *fulera*.

Táska 1. *bursa*.

— *párzó-táska* 1. *b. copulatrix*.

— *viasz* 1. *bursulae ceriferae*.

Távolálló 1. *distans*.

Tegezszitakötő-félék 1. *Phry-ganidae*.

Tejfehér 1. *lacteus*.

Tekés 1. *globosus*.

Teljesen 1. *exacte*.

Tengerzöld 1. *aquamarinus*.

Terecske, *szárny* 1. *area*.

Termet 1. *habitus*.

Testgyűrű 1. *segmentum*.

Testszelvény 1. *segmentum*.

Téglaforma 1. *quadrangulare*.

Téglavörös 1. *lateritius*.

Térd 1. *genu*.

Térdelt 1. *geniculatus*.

Térdes 1. *fractus*.

- Tisztasárga** 1. *flavus*.
Tojásdad 1. *oralis*.
 — *visszás* 1. *obovalis*.
Tojócső 1. *ovipositor, terebra*.
 — *tagolt*, 1. *tubulus*.
Tojócső-fűrész 1. *serra*.
Tojórovarok 1. *ovipara*.
Tollas 1. *pennatus, pinnatus*.
 — *egyenlőtlenül*, 1. *imparipinnatus*.
Tompa 1. *obtusus*.
Tompor, 1. *trochanter*.
Tor 1. *thorax*.
 — *elő* 1. *prothorax*.
 — *közép* 1. *mesothorax*.
 — *utó* 1. *metathorax*.
Torbarok 1. *cyathotheca*.
Tornyos, 1. *turritus*.
Torok 1. *gula*.
Toroldal 1. *pleurae*.
Torz 1. *monstrosus*.
Tő 1. *basis*.
Tökéletesen átlátszó 1. *limpidus*.
Tölesérforma 1. *infundibuliformis*.
Tömegesen 1. *confertim*.
Tömötten 1. *crebre*.
Tőr 1. *cuspis*.
Tőrforma 1. *ensiformis*.
Törös 1. *mucronatus*.
Tövis 1. *aculeus, spina*.
Tövises 1. *aculeatus, echinatus*.
Tű 1. *cuspis*.
Tűhegyű 1. *cuspidatus*.
Tündöklő 1. *lucidus*.
Tüske 1. *aculeus, spina*.
Tüskés 1. *aculeatus, echinatus*.
Tűzpiros 1. *ignitus*.
Ujjas 1. *digitatus*.
Umbrabarna, 1. *umbrinus*.
Utótor háta 1. *metanotum*.
Ülő 1. *sessilis*.
Üstök 1. *corypha*.
Üstökös 1. *capillatus*.
Üveges 1. *hyalinus*.
Üvegszerű, 1. *citreus, vitrinus*.
Varrat, szárnyfedőké 1. *elytrorum sutura*.
Varratszél, szárnyfedőké 1. *elytrorum margo suturalis*.
Varratszöglet, belső, a szárnyfedőké 1. *elytrorum angulus suturalis*.
Vasszínű 1. *ferreus*.
Vájt 1. *concarus*.
Váll 1. *humerus*.
Vállbüttyök 1. *callus axillaris*.
Vállbüttyök-lemez 1. *frenum*.
Váll-lemez 1. *scapulae*.
Váll-szöglet 1. *angulus humeralis*.
 — *szárnyfedőké* 1. *elytrorum angulus humeralis*.
Váltakozva 1. *alternatim*.
Veseforma 1. *reniformis*.
Végbunkó 1. *clava*.
Végszög 1. *angulus apicalis*.
Vékonyodott 1. *attenuatus*.
Vérvörös 1. *sanguineus*.
Viasztáskák 1. *bursulae ceriferae*.
Villa 1. *furca*.
Világosan 1. *distincte*.
Villás 1. *bifurcatus*.
Virágbogár-félék 1. *Cetoniidae*.
Visszás kúpforma 1. *obconicus*.
Visszás szívforma 1. *obcordatus*.
Visszás tojásforma 1. *obovalis, oboratus*.
Vízipoloskák 1. *Hydrocorisae*.
Viziskorpió-félék 1. *Nepidae*.
Víztiszta 1. *limpidus*.
Vonal 1. *linea*.
Vonalas 1. *lineatus*.
Vörös 1. *ruber*.
Vörhenyes 1. *rufus*.
Vörhenyesbarna 1. *brunneus*.
Vörhenyesfehér 1. *rubido-albus*.
Vörhenyes-szürke 1. *cervinus*.
Vörös 1. *ruber*.
 — *barnás* 1. *ferrugineus*.
 — *bibor* 1. *puniceus, purpureus*.
 — *czinober* 1. *cinnabarinus*.
 — *jáczi* 1. *hyacinthinus*.
 — *láng* 1. *ignitus*.
 — *réz* 1. *cupreus*.
 — *tégla* 1. *lateritius*.
 — *vér* 1. *sanguineus*.

Zafirkék 1. *sapphirinus*.

Zavart 1. *confusus*.

Zavartan 1. *confuse*.

Zöld. *viridis*.

— *feketés* 1. *atro-virens*.

— *fű* 1. *gramineus*.

— *hagyma* 1. *prasinus*.

— *olaj* 1. *olivaceus*.

— *rezes* 1. *aeruginosus*.

Zöld sárgás 1. *flavo-virens*.

— *smaragd* 1. *smaragdinus*.

— *tenger* 1. *aquamarinus*.

Zöldellő 1. *prasinus*.

Zöldesfekete 1. *corvinus*.

Zöldessárga 1. *flavo virens*,
prasinus.

Zsírfényű 1. *adiposus*.

Zsizsikfélék 1. *Bruchidae*.

A Természettudományi Társulat kiadványaiból
kaphatók még a következők:

Természettudományi Közlöny, pótfüzetekkel, I—XXV. kötet, 1868—1893. Szerkesztették Szily Kálmán, Pethő Gyula, Fodor József, Paszlavszky József, Lengyel Béla és Entz Géza, 915 ívnyi tartalommal, 1797 rajzzal és 15 műmelléklettel. — Ára együttesen 88 forint. Külön csak a következő kötetek kaphatók: I., V., VI., VIII., IX., XI., XII., XIII., XIV., XV., XVI., XVII., XVIII., XIX., XX., XXII., XXIV. Egy-egy kötet 3 frt, a XX., XXII., XXIV., XXV. kötet a Pótfüzetekkel 4 frt. Egyes füzetek 30 krajczárjával kaphatók.

Monografiák és egyéb kiadványok:

Bartsch: *A sodró-állatkák (Rotatoria) és Magyarországon megfigyelt fajaik.* 4 műlappal. 2 frt, tagoknak 1 frt 50 kr.

Békessy: *A tejgazdaság és sajtkészítés.* 202 rajzzal. 2 frt.

Csanády-Plósz: *A borászat könyve.* 47 rajzzal. Bolti ára 4 frt, tagoknak 3 frt.

Czögler: *A fizikai egységek.* 2 frt, tagoknak 1 frt 50 kr.

Daday: *Magyarországi Cladocerák magánrajza.* 4 táblával. 2 frt.

— *A magyarországi Myriopodák magánrajza.* 4 táblával. 2 frt.

— *A magyar állattani irodalom ismertetése 1880—1890-ig.* 2 frt, tagoknak 1 frt 50 kr.

Emlékkönyv, a Természettudományi Társulat életének félszázados évfordulója alkalmából, 150 szövegbeli és 6 tábla rajzzal. Bolti ára 6 frt, kötve 7 frt; tagoknak 4 frt, kötve 5 frt. (Lásd a Könyvk. Váll. 7. ciklusát.)

Entz: *Tanulmányok a végglények köréből.* 1 kötet. 6 frt, tagoknak 4 frt.

Filarszky: *A charafélék.* 20 ábra, 5 tábla rajz. 2 frt, tagoknak 1 frt 50 kr.

Greguss: *Összegyűjtött értekezései,* kötve 2 frt 50 kr.

Gruber: *Útmutatás földrajzi helymeghatározásokra.* 28 rajzzal. 2 frt.

Hazslinszky: *A magyar birodalom zuzmóflórája.* 2 frt.

— *A magyar birodalom mohflórája.* 2 frt.

Hegyfoky: *A májushavi meteorológiai viszonyok Magyarországon.*
2 frt 50 kr., tagoknak 2 frt.

Hensch: *Az okszerű talajművelés.* 117 rajzzal. 2 frt, tagoknak
1 frt 50 kr.

Herman: *Magyarország pókfaunája.* 3 kötetben, 10 táblával
(csak a II. és III. kötet kapható 8 frtért).

— *A magyar halászat könyve.* I., II. kötet 290 rajzzal és 21 mű-
lappal. Fűzve 12 frt. (Lásd a Könyvk. Vállalat V-ik ciklusát.)

— *Petényi J. S. a magyar tud. madártan megalapítója,* arc-
képpel és színes műlappal. 4 frt, tagoknak 3 frt.

Inkey: *Nagyág földtani és bányászati viszonyai.* 23 rajzzal.
2 frt 50 kr., tagoknak 2 frt.

Krenner: *A dobsinai jégbarlang.* 6 színes táblával. 1 frt 50 kr.

László: *Magyarországi agyagok chemiai elemzése.* Ára 50 kr.

Pungur: *A magyarországi tücsökfélék természetrajza.* 6 tábla rajz-
zal. 2 frt 50 kr., tagoknak 2 frt.

Schenzl: *Útmutató meteoritek megfigyelésére.* 2 rajzzal. 10 kr.

— *Magyarország földmágnességi viszonyai.* 9 frt, tagoknak 7 frt.

— *Útmutató földmágnességi helymeghatározásokra.* 113 rajz. 2 frt.

Simonkai: *Erdély edényes flórája.* 5 frt, tagoknak 4 frt.

Stahlberger: *Az árapály a fiumei öbölben.* 8 táblával. 2 frt.

Szilasi: *Czukrok. Cukros anyagok megvizsgálása.* 1 frt 50 kr.,
tagoknak 1 frt.

Szinnyei: *Magyarország természettudományi és matematikai
könyvészete, 1472-től 1885-ig.* (Száz arannyal jutalmazott
pályamű.) 4 frt.

Ulbricht: *Adatok a must- és borelemzés módszereihez.* Ára 1 frt.

Váangel: *Állatok konzerválása gyűjtemények számára.* 1 frt,
tagoknak 70 kr.

Természettudományi Könyvkiadó-Vállalatból:

IV. ciklus (1881—1883)	5 kötet 18 frt
V. ciklus (1884—1886)	4 kötet 18 frt
VI. ciklus (1887—1889)	12 kötet 18 frt
VII. ciklus (1890—1892)	8 kötet 18 frt

Népszerű természettudományi előadások gyűjteményé-
ből egyes füzetek.

A PESTI LLOYD-TÁRSULAT KÖNYVSAJTÓJA.