

**KÖZPONTI STATISZTIKAI HIVATAL**  
**Szegedi Igazgatósága**

**A NAGYVÁROSOK BELSŐ TAGOZÓDÁSA**

**HÓDMEZŐVÁSÁRHELY**

Kiadás száma: 8/2005.

Szeged, 2005. július

Készült

a Központi Statisztikai Hivatal Tájékoztatási főosztálya Területi tájékoztatási osztályán  
kidolgozott egységes tematika alapján

a KSH Szegedi Igazgatóságán

ISBN: 963 215 834 2

ISSN: 1786-9145

Igazgató:

Végh Zoltán

Tájékoztatási osztályvezető:

Pálfalvi Zsoltné

Készítették:

Bozsikné Vadai Anna

Kovács Andrea

Krucsa Erika

Pálfalvi Zsoltné

Dr. Takács Béláné

Tölcsér Marianna

Szerkesztette:

Bölcsföldi Erzsébet

*Másodlagos publikálás csak a forrás megjelölésével, adatok átadása  
csak a KSH Szegedi Igazgatósága engedélyével történhet!*

A KSH Szegedi Igazgatósága kiadványai  
megrendelhetők, megvásárolhatók:

Szeged, Jobb fasor 6-10. Telefon: 62-623-800 Faxszám: 62-432-438, 432-439

KSH az interneten: [www.ksh.hu](http://www.ksh.hu)

## TARTALOM

BEVEZETŐ .....	5
1. HÓDMEZŐVÁSÁRHELY KIALAKULÁSÁNAK FŐBB ÁLLOMÁSAI .....	7
2. A VÁROS FEKVÉSE, TÉRBELI TAGOZÓDÁSA .....	8
3. A VÁROSRESZEEK ÖSSZEHASONLÍTÓ VIZSGÁLATA .....	10
3.1. Demográfiai jellemzők .....	10
3.1.1. A népesség területi elhelyezkedése .....	10
3.1.2. A népesség korstruktúrája, öregedési index .....	12
3.1.3. A népesség iskolai végzettsége .....	14
3.2. Háztartás, család .....	16
3.3. Foglalkozási helyzetkép .....	20
3.3.1. A népesség gazdasági aktivitása .....	20
3.3.2. A foglalkoztatottak jellemzői .....	23
3.4. Lakóépületek, lakások .....	26
3.4.1. Lakóépületek száma, jellege .....	26
3.4.2. Lakásállomány, laksűrűség .....	27
3.4.3. Tulajdonviszonyok, használati jogcím .....	31
3.4.4. Lakásnagyság .....	32
3.4.5. Komfortosság, felszereltség .....	34
3.5. Vállalkozások területi elhelyezkedése .....	36
3.6. Ellátó intézményrendszer .....	38
3.6.1. Kiskereskedelmi üzlethálózat struktúrája .....	38
3.6.2. Vendéglátás, idegenforgalom .....	39
3.6.3. Pénzintézetek .....	41
3.6.4. Egészségügyi és szociális ellátás .....	42
3.6.5. Oktatás .....	42
3.6.6. Igazgatási intézmények .....	43
3.7. Közlekedési viszonyok .....	43
4. ÖSSZEGZÉS .....	44
TÁBLÁZATOK .....	47
MÓDSZERTAN .....	68

## MEGJEGYZÉSEK

Az adatok alapvetően 2001. február 1-jére, egyéb esetekben, ha más megjegyzés nincs, december 31-ére vonatkoznak.

A százalék- és viszonyszámok számítása kerekítés nélküli adatokból történt.

Az adatok és a megoszlási viszonyszámok kerekítése egyedileg történt, ezért a részadatok összegei eltér(het)nek az összesen adatoktól.

A népességre vetített mutatókat lakónépességi adatok alapján számítottuk.

## JELMAGYARÁZAT

- = A megfigyelt statisztikai jelenség nem fordult elő.
- 0,0 = A mutató értéke olyan kicsi, hogy kerekítve zérust ad.

## BEVEZETŐ

Nagyvárosaink arculata történelmi léptékkal mérve igen rövid idő alatt figyelemre méltóan átalakul, a városlakók száma, összetétele látványosan változik.

A városfejlődésnek az ipari forradalomtól vizsgálva sajátos állomásai vannak. Az első szakasz az iparosítással összefüggő robbanásszerű növekedés, ami Magyarországon a 19. század utolsó harmadában a kiegyezést követően jött létre. A növekvő felvevőképességű ipar a városokba vonzotta a falusi népességet. Ez a folyamat akkor elsősorban a fővárost jellemezte. Ezt a viszonylagos dekoncentráció, az intenzív fejlődés időszaka követi. Fokozódik a tercier szektor részesedése, számottevően fejlődik a helyi infrastruktúra, a zsúfolt központi területekről a népesség átvándorol az elővárosokba, a város népessége növekszik. Magyarországon ez a szakasz a hetvenes években indult el. A harmadik stádium a dezurbanizáció, ami hazánkban jól érzékelhetően még csak Budapesten kezdődött el a kilencvenes években. Jellemzője a foglalkoztatottságban a termelő ágak szerepének radikális csökkenése. A foglalkoztatottak legnagyobb része a tercier szektorban tevékenykedik, amelyen belül kiemelkedő szerepe van a kutatásnak, fejlesztésnek. Megnövekszik a városon, illetve annak agglomerációján kívüli rurális térség szerepe.

A városfejlődéssel egyidejűleg a város belső struktúrája is átalakul, új jelenségek jönnek létre. A városrészek különböző természetes, épített környezeti feltételei között eltérően alakulnak az emberi kapcsolatok, a társadalmi szerveződés formái. Az egyes társadalmi csoportok a különböző városrészekben eltérő arányban vannak jelen. Differenciált a lakosság ellátását szolgáló intézmények kiépítettsége, a vállalkozások jelenléte.

A népszámlálási adatok lehetőséget adnak arra, hogy az egyes városrészekben élők főbb demográfia, foglalkozási, háztartási jellemzőit, lakáskörülményeit összehasonlítsuk. A rendelkezésre álló regiszterekből a lakossági ellátás intézményrendszerének kiépítettségében, a vállalkozások jelenlétében meglévő különbségeket is bemutatjuk.

A nagyvárosok belső szerkezetének, tagozódásának feltárása során nyert értékes információk egyaránt érdeklődésre találhatnak a városkutatás nemzetközi és hazai képviselői, a településfejlesztéssel, -rendezéssel foglalkozók, valamint a széles közvélemény körében.



## 1. HÓDMEZŐVÁSÁRHELY KIALAKULÁSÁNAK FŐBB ÁLLOMÁSAI\*

Hódmezővásárhely már igen régóta lakotthely, a régészek a város határában **6 ezer éves** településnyomokat találtak. A tatárjárás előtt ezen a területen már 7 templomos falu létezett, melyek előbb a tatárok, majd a – később létesülőkkel együtt – a törökök pusztításának estek áldozatul. Az elnéptelenedett falvak területeit később Hódmezővásárhelyhez csatolták, és már ekkor óriásivá növekedett a város határa. A régészeti feltárás közel 20 középkori falu, illetve templom helyét tárta fel. „Hód földjét” legkorábban 1231-ben, Vásárhely nevét pedig egy 1266-ban keletkezett végrendeletben említik. A település ekkor a Hód-tó északi partján feküdt, védettebb fekvését a körülötte lévő vizek biztosították (Hód-tó, Csúcs-tó, Hattyas-tó, Kis-tó, Királyszéki lapos).

A középkori Hódmezővásárhely a Hód, Vásárhely, Tarján és Ábrány falvakból fejlődött várossá a 15. század második felében. Így jött létre az Alföld egyik jellegzetes nagyhatáru mezővárosa. Fekvése kedvezett a kereskedelemnek, a piacok és az állatvásárok biztosították fejlődését. A török uralom idején a megye tiszántúli részével együtt Erdélyhez tartozott, majd az 1552-es hadjárat után a török kezére került. A törökök dúlása miatt elmenekült lakosság csak 1699-ben települt vissza.

A Rákóczi szabadságharc idején a Bercsényieké a város, majd később a Károlyi család birtokába kerül, egészen 1818-ig. Hódmezővásárhely ekkor váltotta meg magát a Károlyiaktól. Az 1848-1849-es polgári forradalom idején rendezett tanácsú város lett. E rang növelte önállóságát és biztosította fejlődését. 1873-ban szakadt ki a megyéből, és önálló törvényhatóságot nyert. Pályázott a megye központja cím megszerzésére, de nem kapta meg. Ettől kezdve mutatkoztak meg az urbanizáció első jelei; a kiszáradt tavak helyét fokozatosan feltöltötték, a közel 805 hektár belterülethez 76 ezer hektár külterület tartozott. Szembetűnően növekedett a népesség: 1890-ben 55 és fél ezer főnyi lakosságával Hódmezővásárhely az ország negyedik legnépesebb városa volt.

A századforduló körül alakult ki a városközpont mai képe. Sajátos település-szerkezet jött létre, nagy határra kiterjedő tanyarendszerrel. Az I. világháború megakasztotta a városfejlődést, és minden téren jelentős veszteségeket okozott. Újabb fellendülést a Horthy-kor első évtizede hozott az alapvetően mezőgazdasági jellegű városnak. A búza értékesítési lehetőségei nőttek, fellendült a sertésenyésztés, nőtt a baromfiexport. 1922-ben alakult meg például az Állatforgalmi és Húsipari Rt, melynek 80 százaléka angol érdekeltségű volt. 1923-ban két kocsigyár jött létre; a téglagyárak helyi nyersanyagra támaszkodva 8-10 millió téglát gyártottak évente. A nagy gazdasági világválság a kezdeti fellendülést tönkretette, a kilábalásra az 1930-as évek második feléig várni kellett. Az 1930-as népszámláláskor 36,8 ezren a belterületen, 23,6 ezren a külterületen éltek. Az 1940-es években 6 ezernél több volt a tanyák száma.

A városon 1944 október 8-án hömpölygött át a II. világháború, a gazdasági felszerelésekben óriási volt a veszteség. Az elhurcolt zsidók, az elesett katonák, a hadifogságban elpusztultak számát több mint kétezer főre teszik. 1948-tól a vagyonosabbak ezreit internálták, vetették börtönbe hamis vádak alapján. Az elkobzott földekből állami gazdaságot és termelőszövetkezeteket alakítottak. 1950-ben a város 76 ezer hektáros határából mintegy 28 ezer hektárt elcsatoltak, ezekből Mártély, Kardoskút, Székkutas néven

Forrás: Hódmezővásárhely, Útikönyv (Lelkes-Szigeti-Kruzslicz), 1992

új községek alakultak. Ekkor alakult ki a mai Csongrád megye, amelynek első székhelye Hódmezővásárhely lett. (A közigazgatási központ 1962 januárjától került Szegedre.)

A tsz-esítést 1960-ban hajtották végre, a lerombolt tanyák helyett tanyaközpontokat alakítottak ki Batidán, Erzsébeten, Kútvölgyön. A következő évtizedekben a városban is megtörténtek azok az építkezések, amelyek során létrejött a város lakótelepe, a Kertváros városrész is ekkor indult fejlődésnek. A város határában ipartelepét hoztak létre, noha a nehézipari termelés soha nem jellemezte a várost. Ekkor jöttek létre azok a nagyvállalatok, amelyek elsősorban a könnyűiparhoz és a mezőgazdasági gépgyártáshoz, valamint az élelmiszeriparhoz kapcsolódtak.

Az 1991. január 1-től Hódmezővásárhely megyei jogú város lett. 1997-ben a magyar városok közül elsőként tüntették ki az Európa Tanács Európa Díjának Becsületászló fokozatával. Ezzel a díjjal ismerték el a vásárhelyiek tevékenységét az uniós eszme, a testvérvárosi kapcsolatok ápolásában, az infrastruktúra fejlesztésében és a környezetvédelemben.

## 2. A VÁROS FEKVÉSE, TÉRBELI TAGOZÓDÁSA

Hódmezővásárhely az Alföld délkeleti részén, a **45-ös és a 47-es számú utak** találkozásánál, Szegedtől 25 km-re található. Két földrajzi tájegység, a Békés-Csanádi Hátság és a Tisza melléki szikes, agyagos rétság határán fekszik. Felszínét a folyóvizek, a szél és a tavak alakították. Az átlagos tengerszint feletti magasság 80-85 méter, az évi átlagos középhőmérséklet 11,6° C, a napsütéses órák száma 2100 évente.

A vízszabályozás előtt 74 tó volt a határban, a legnagyobb a 16 kilométer hosszú és egy kilométer széles Hód-tó. A Tisza 1862-es szabályozása után eltűnt a vízvilág. A város belterületén a tavak helyét házak foglalták el, csak városrész- és utcanevekben maradt fenn emlékük.

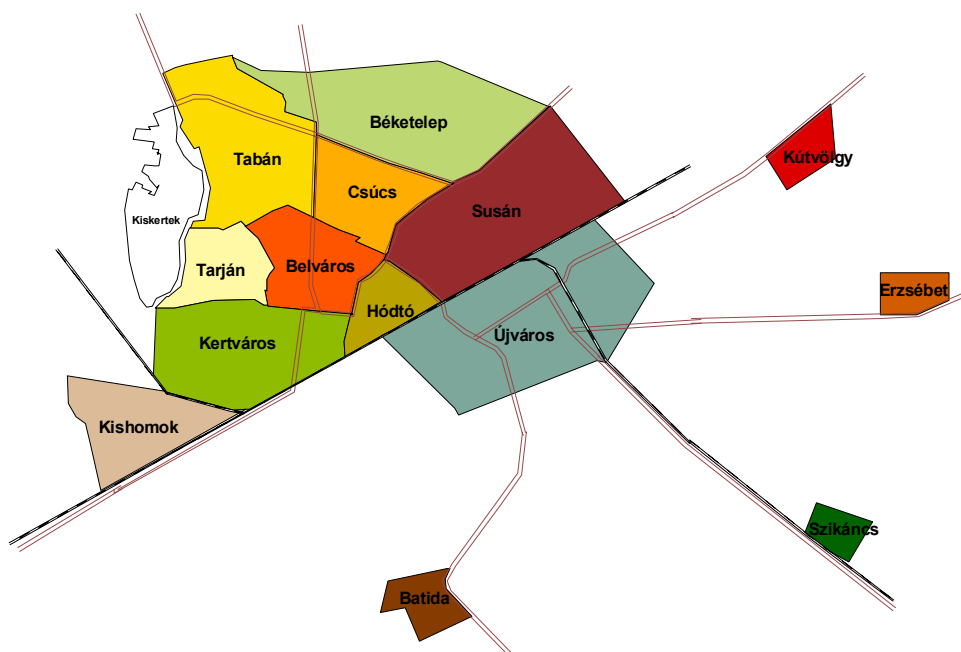
Hódmezővásárhely az ország – főváros utáni – második legnagyobb kiterjedésű települése, melynek súlypontjától kissé ÉNy-i irányban helyezkedik el a központi belterület.

A mai városrészek a központi belterületen

- **Belváros**, amely a Kossuth tér környéki városmagon kívül É-on a Teleki, utca, NY-on a Damjanich, D-en a Tóalj utca, K-en pedig a Kaszap utca és az Andrássy út határáig húzódó területrészt foglalja magába,
- **Tarján**, amely K-en a Belvárossal határos, valamint D-en a Kertvárostól a Kodály Zoltán utca, É-on a Tabántól a László és az Imre utca választja el
- **Tabán**, a mellette húzódó kiskertes résszel együtt K-en Csúcsához a Szántó Kovács János utcával, É-on pedig Béketelephez kapcsolódik,
- **Csúcs**, a Belváros, Tabán, Susán közé ékelt városrész, melyet É-on Béketeleptől a Jókai utca választ el
- **Susán** a Kutasi út és a vasúti pálya között fekvő terület, amelyet DNY-on a Hódtói lakótelep zár le.
- **Hódtó** a vasúti töltés oldalában fekvő városrészt Susán, a Belváros és a Kertváros fogja közre, amelyektől a Bajcsy-Zsilinszky utca, Andrássy út, Népkert vonala választja el,



- **Béketelep**, amely jórészt a Szentesi út Jókai utca, Kutasi út által határolt területeket jelenti,
- **Újváros**, ide sorolva az ipari területrészt az előző városrészekhez képest magányosan nyúlik el a Szeged-Békéscsabai vasútvonal jobboldalán
- **Kertváros** Hódmezővásárhely belterületének Szegedi út és a Belváros közötti része, amely magában foglalja a város kedvelt szabadidőparkját a Népkertet.



Ezek a Belvárosból kiindulón nagyjából gyűrűszerűen helyezkednek el. Bár az 1970-80-as évek emeletes házgyári lakóházaiból a városközpontba is jutott, Vásárhelynek is megvan a maga lakótelepe. A Kertváros Ady Endre utca melletti része a város villanegyede.

A város nagy kiterjedésű külterülettel rendelkezik, ahol – a központi belterülettől 7-10 kilométer távolságban – zárványszerűen helyezkednek el az egykori tanyaközpontok

- Szikáncs
- Erzsébet
- Kútvolgy
- Batida

Ahogy általában a városok környékén, úgy itt is kialakítottak zártkertes részeket. Az egyik Hódmezővásárhely Ny-i határán, Tarján és Tabán városrészek mellett húzódik, a másik pedig

- Kishomok,

amely a Kertváros alatt, a 47. számú főközlekedési út, valamint az ezt kísérő Szeged-Békéscsaba vasútvonal mellett található. Elsősorban a pihenést, kikapcsolódást szolgálja a Holt-Tisza partján fekvő Mártélyi üdülőterület, melynek egy része Hódmezővásárhelyhez tartozik.

### 3. A VÁROSRESZEK ÖSSZEHASONLÍTÓ VIZSGÁLATA

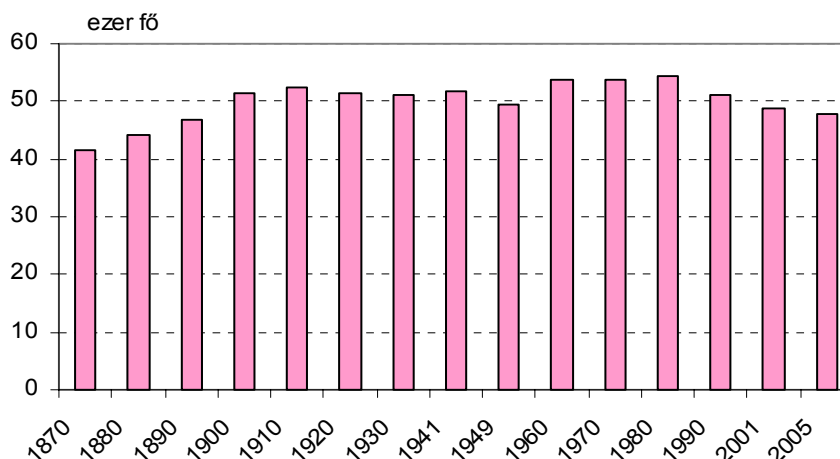
#### 3.1. Demográfiai jellemzők

##### 3.1.1. A népesség területi elhelyezkedése

Csongrád megye második legnépesebb városába, Hódmezővásárhelyre 2005. január 1-jén mintegy 48 ezer fő, a megyei lakosság több mint egytizede koncentrálódott. Hódmezővásárhely tipikus mezővárosként hatalmas területen, több mint 483 négyzetkilométeren terül el. Egy négyzetkilométerére átlagosan 99 ember jut, megközelítőleg ugyanannyi, mint a Csongrád megyei átlag. Ez a népsűrűségi arány azonban csak a fele a megye többi hét városa átlagának. A város területét kiterjedt tanyavilág övezi, ahol a legutóbbi népszámláláskor a népesség 6%-a – 2945 fő – lakott. Ezzel Hódmezővásárhely a megye legtöbb külterületi lakossal rendelkező települése.

A város jelenlegi területén 1870-ben – az első hivatalos népszámlálás idején – megközelítően 41 és fél ezren éltek. A népesség száma dinamikusan emelkedett egészen 1910-ig, majd ezt követően – főleg a két világháború időszakában – fogyásnak indult. 1949-től kezdve azonban újra a népességyarapodásé volt a főszerep. A lélekszám 1980-ban érte el maximumát, ekkor 54 és fél ezren laktak a városban, azóta – akárcsak Csongrád megyében – fogy az itt lakók száma. Így 2001-ben, a legutolsó népszámláláskor Hódmezővásárhely már csak 49 ezer főnek adott otthont. (A népesség fogyása 2001 után tovább folytatódott.)

**A népesség alakulása Hódmezővásárhelyen**



Hódmezővásárhely területén a lakosság nagyon egyenlőtlenül oszlik el, hiszen négy városrész – Belváros, Tabán, Susán és Kertváros – az összlakosság több mint 56%-át koncentrált. E városrészek Tarjánna, Csúccsal, Hódtóval, Béketeleppe, illetve Újvárossal együtt a város központi belterületéhez tartoznak. Az előbb említett kilenc városrész együttesen a lakosság 92%-ának otthona. Jóval kisebb súlyt képvisel ugyanakkor népességszám szempontjából a városközponttól 10-12 kilométerre szigetszerűen elhelyezkedő négy egykori tanyaközpont – Szikáncs, Erzsébet, Kútvölgy, illetve Batida –, a kiskertes Kishomok és az egyéb terület, amely szétszórt tanyákból, illetve a mártélyi üdülőkből áll.

**Lakónépesség városrészenként  
2001. február 1.**

Városrész	Fő	Megoszlás, %
Belváros	6 702	13,6
Tarján	2 675	5,4
Tabán	6 452	13,1
Csúcs	3 631	7,4
Susán	7 984	16,2
Hódtó	4 174	8,5
Béketelep	3 661	7,4
Újváros	3 421	6,9
Kertváros	6 531	13,2
Szikáncs	595	1,2
Erzsébet	178	0,4
Kútvölgy	170	0,3
Batida	235	0,5
Kishomok	464	0,9
Egyéb terület	2 509	5,1
VÁROS ÖSSZESEN	49 382	100,0

A népesség nemenkénti összetételét Hódmezővásárhelyen is enyhe nőtöbbség jellemzi, 2001-ben a lakosságnak 51%-a volt nő, számuk ekkor több mint 1300 fővel haladta meg a férfiakét. A város ennek ellenére kevésbé van elnőiesedve, mint a megye többi része, hiszen 2001-ben 1000 férfira 1056 nő jutott, ami jóval alatta marad mind a Csongrád megyei (1106), mind a szegedi (1171) átlagnak.

**A népesség nemenkénti arányai  
2001. február 1.**

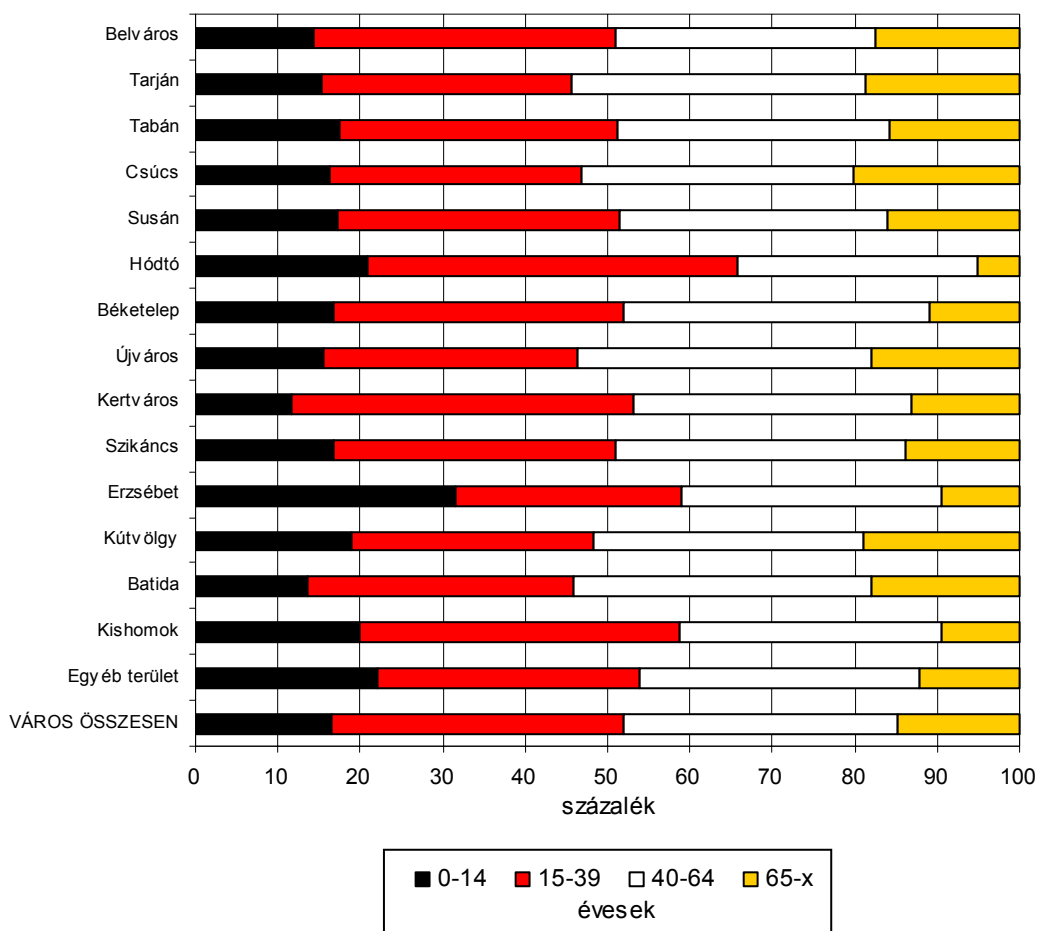
Városrész	Nők aránya, %	1000 férfira jutó nő
Belváros	54,1	1 181
Tarján	51,2	1 048
Tabán	51,0	1 042
Csúcs	53,8	1 164
Susán	52,4	1 101
Hódtó	53,7	1 159
Béketelep	51,2	1 049
Újváros	52,1	1 087
Kertváros	47,1	889
Szikáncs	50,9	1 038
Erzsébet	50,0	1 000
Kútvölgy	44,7	809
Batida	48,5	942
Kishomok	44,6	805
Egyéb terület	46,8	881
VÁROS ÖSSZESEN	51,4	1 056

A népesség nemek szerinti összetételében érdekes különbségek alakultak ki az egyes városrészek között. A kisebb népességű városrészekre többnyire férfitöbbség, a népesebbekre női többség jellemző. Mindkét kategóriában akad azonban egy-egy kivétel, ilyen a kisnépességűeknél Szikáncs, a nagyobbaknál Kertváros, ahol épp fordított a helyzet. Hódmezővásárhely leginkább elnőiesedett területe a Belváros, ahol ezer férfira másfélszer annyi nő jut, mint a másik végletet képviselő Kishomokon.

### 3.1.2. A népesség korstruktúrája, öregedési index

Az általános tendenciának megfelelően Hódmezővásárhely népessége, amellyel, hogy folyamatosan fogyott, a születések számának állandósuló csökkenése és az átlagos élettartam meghosszabbodása következményeként „öregedett” is az utóbbi években. Lakosságának 1990-ben még közel 21%-a volt fiatalabb 15 évesnél, míg 2001 elején már csak 16%-a. Ezzel egyidőben a 64 éven felüliek aránya 14-ről 15%-ra növekedett.

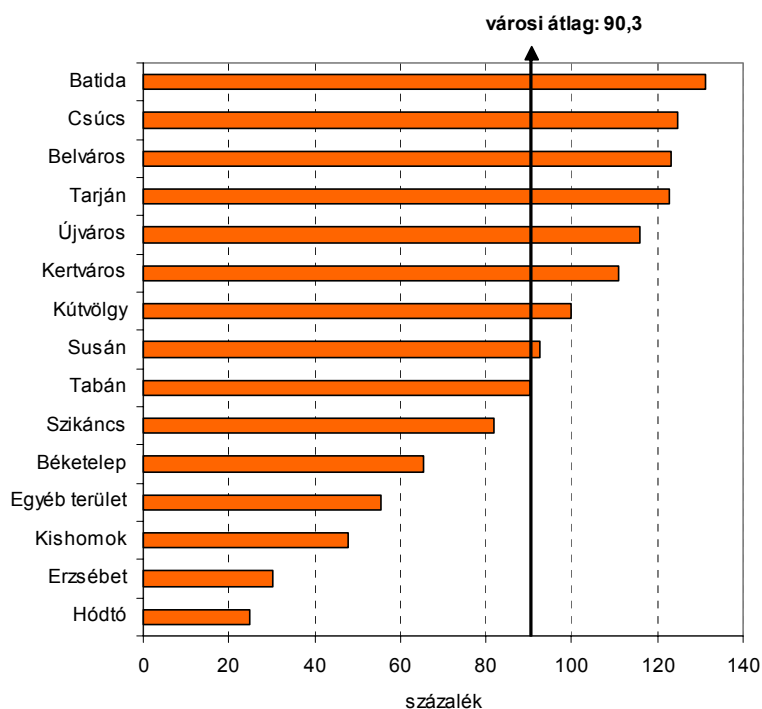
**A népesség főbb korcsoportok szerinti összetétele  
2001. február 1.**



A lakosság kor szerinti összetétele – amely valamivel kedvezőbb a Csongrád megyei átlagnál – városrészenként lényeges területi eltéréseket mutat. A városrészek közül Tarján, Csúcs, Újváros, illetve a két egykori tanyaközpont, Kútvölgy, illetve Batida lakossága a legelöregedettebb, ezeken a területeken a lakosoknak már több mint fele 39 évesnél idősebb. Ezzel szemben a három legfiatalabb népességű városrészen – Hódtón, Erzsébeten, Kishomokon – ugyanez az arány 34-41%. Erzsébeten különösen a gyermekkorúak – a 0-14 évesek – aránya magas, több mint 31%, míg Hódtón, illetve Kishomokon a 15-39 évesek 40% körüli részesedése kiemelkedő a korcsoportok között.

A városrészek korösszetétel szerinti különbségeit még szemléletesebbé teszi az öregedési index, amely a 64 éven felüli népesség arányát fejezi ki a 15 éven aluliakhoz képest. A két pólust képviselő Hódtó, illetve Batida között ötszörös a különbség.

### Öregedési index 2001. február 1.



Korszerkezeti bontásban a nemek közt is lényeges eltérés tapasztalható. Legnagyobb különbség az időskorúaknál figyelhető meg: Hódmezővásárhelyen 2001-ben a nőknek 17%-a, míg a férfiaknak 12%-a volt idősebb 64 évesnél. Ma már a város női lakosságának több mint fele elmúlt 39 éves. A fiúszületési többlet miatt viszont továbbra is több gyermekkorú, illetve fiatal felnőtt korú férfi él a városban, mint nő. A lakosságon belül a 39 évnél fiatalabbak körében férfitöbblet, afelett nőtöbblet tapasztalható. A nők átlagos életkora a legutóbbi népszámláláskor 40,4 év volt, ami majdnem 4 évvel múlja felül a férfiakét.

A két nem kormegoszlása között azonban nem csak Hódmezővásárhely egészében, hanem városrészenként is élesek a különbségek. A gyermekkorúak esetében például a fiúk aránya Kútvölgyön 10 százalékponttal haladja meg a leányokét, míg a 64 évesnél idősebbeknél a Kertvárosban több mint 7 százalékpont a különbség a nők javára.

**A fiatal és idős népesség aránya nemenként  
2001. február 1.**

Városrész	A férfi népességen belül		A női népességen belül	
	0-14	65-x	0-14	65-x
	évesek aránya, %			
Belváros	15,4	13,8	13,3	20,7
Tarján	16,4	15,9	14,3	21,5
Tabán	17,8	13,2	17,1	18,2
Csúcs	16,7	16,4	15,7	23,4
Susán	18,5	12,4	16,1	19,1
Hódtó	22,4	3,9	19,4	6,3
Béketelep	17,3	9,3	16,3	12,5
Újváros	15,4	15,4	15,6	20,3
Kertváros	11,6	9,5	11,8	16,9
Szikáncs	17,5	12,7	16,2	14,9
Erzsébet	29,2	11,2	33,7	7,9
Kútvölgy	23,4	16,0	13,2	22,4
Batida	14,9	14,9	12,3	21,1
Kishomok	18,3	9,3	21,7	9,7
Egyéb terület	21,4	11,5	22,6	13,1
VÁROS ÖSSZESEN	17,0	12,0	15,8	17,5

### 3.1.3. A népesség iskolai végzettsége

Hódmezővásárhely lakosságának is sokat javult az iskolázottsága az elmúlt évtizedekben: a legalább középfokú végzettséggel rendelkezők aránya egyre nagyobb, ugyanakkor egyre kisebb hányadot képviselnek azok, akik még az általános iskola 8. osztályát sem végezték el. A hódmezővásárhelyi népesség iskolázottsága a korábbi évtizedekhez hasonlóan 2001-ben is megegyezett a Csongrád megyei átlaggal.

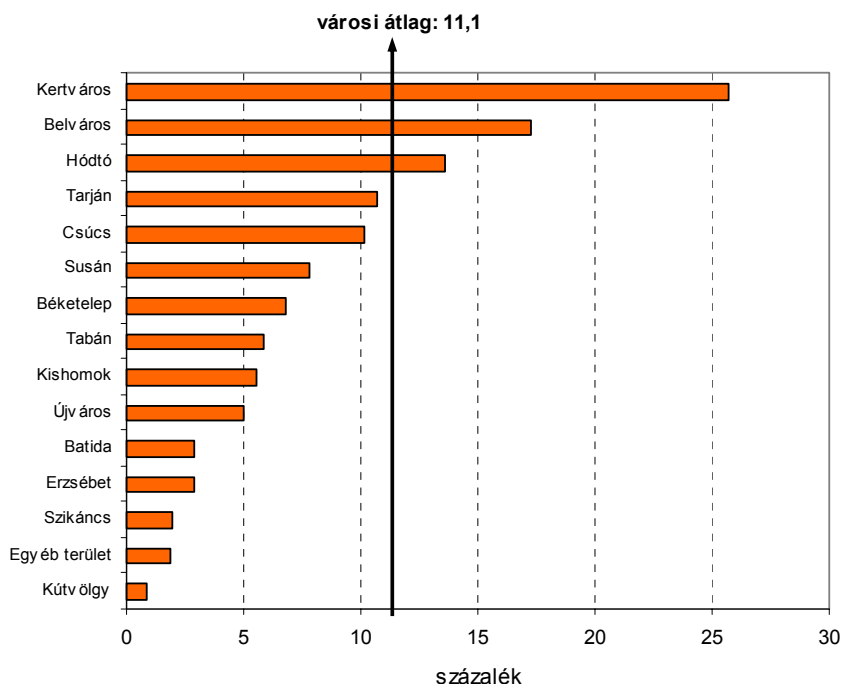
Általánosságban elmondható, hogy a település mérete és lakosságának iskolázottsága között párhuzam vonható. Ez a kapcsolat Csongrád megye esetében is megfigyelhető, azaz a Hódmezővásárhelyen élő emberek iskolázottsága nem éri el a szegediekét, ugyanakkor a többi kisváros átlagát, ha nem is sokkal, de meghaladja. 2001-ben Hódmezővásárhely 18 év feletti népességének megközelítőleg 37%-a rendelkezett legalább középiskolai érettségivel, ugyanakkor Szegeden 54%-os, a többi kisvárosban átlagosan 32%-os volt ez a mutató. A 25 évesnél idősebbek közül Hódmezővásárhelyen minden 9., Szegeden minden 5., a többi városban pedig csak minden 11. lakos diplomás.

**Iskolai végzettség a megfelelő korúak %-ában  
2001. február 1.**

Megnevezés	Hódmező- vásárhely	Szeged	Többi város	Csongrád megye
A 10-x éves népességből az általános iskola első osztályát sem végezte el	0,3	0,3	0,4	0,4
A 15-x éves népességből legalább általános iskolai végzettségű	90,8	93,3	87,5	89,4
A 18-x éves népességből legalább középiskolai végzettségű, érettségivel	36,9	54,0	32,3	38,6
A 25-x éves népességből egyetemi, főiskolai végzettségű, oklevéllel	11,1	20,7	9,1	12,5

Hódmezővásárhely népességének viszonylag kedvező iskolázottsági színvonala mögött markáns különbségek húzódnak meg az egyes városrészek között. A városon belül a kiemelkedő mutatókkal rendelkező Kertváros után a Belváros lakosai a legiskolázottabbak, tőlük viszont jócskán elmarad Újváros lakosságáé. A legalacsonyabb végzettségekkel a város periférikus területein, az egykori tanyaközpontokban és az egyéb lakóterületeken élők rendelkeznek. Az éles különbségeket jól tükrözi, hogy míg Kertváros 25 éves és afelatti népességének negyede egyetemi, főiskolai végzettségű, addig Kútvolgyben ugyanez az arány még az 1%-ot sem éri el.

**A 25 éves és idősebb népességből a diplomások aránya  
2001. február 1.**



### 3.2. Háztartás, család

A legutóbbi népszámláláskor a háztartások száma Hódmezővásárhelyen 1990-hez képest kismértékű csökkenést mutatott, ezzel egy időben – a megyeihez hasonlóan – módosult a háztartások típusok szerinti összetétele: csökkent a családháztartások aránya a nemcsalád típusúak egyidejű növekedése mellett. A népesség öregedése, a fiatalok egyre gyakoribb önállósodása, valamint a válások számának növekedése következtében bővült az egyszemélyes háztartások száma. 2001 elején Hódmezővásárhelyen a háztartások több mint negyedében (Szegeden bő egyharmadában, a többi városban együttesen és a megye egészében is alig több mint 30-30%-ában) egy fő élt.

A társadalomban végbement átalakulás eredményeként a többgenerációs együttélés csaknem teljes megszűnésével mára az egy családból álló háztartás vált általánossá. 2001-ben ebbe a körbe tartozott a hódmezővásárhelyi háztartások csaknem héttizede. Az egy családból álló háztartások közül a párkapcsolatban élők száma és aránya csökkent, miközben a válások gyakoriságának növekedése folytán a „csonka családokból” álló háztartásoké jelentősen bővült, tíz év alatt Hódmezővásárhelyen bő ötödével, a szegediekénél négyszer, a többi városbelieknél kétszer akkora mértékkel. A gyermeküket egyedül nevelő szülők aránya így 2001-re – Szegedhez és a többi városhoz hasonlóan – Hódmezővásárhelyen is meghaladta az egytizedet.

**Háztartások száma és összetétele  
2001. február 1.**

Városrészek	Összes háztartás	Összes háztartásból			
		egy- személyes	egy családból álló	több családból álló	egyéb összetételű
		aránya, %			
Belváros	2 788	35,0	60,8	1,7	2,4
Tarján	1 032	23,7	71,0	2,0	3,2
Tabán	2 414	24,0	69,7	3,3	3,0
Csúcs	1 507	32,6	61,7	2,5	3,1
Susán	2 857	25,1	70,9	1,8	2,2
Hódtó	1 559	22,3	74,1	1,7	1,9
Béketelep	1 287	19,1	75,6	3,4	1,9
Újváros	1 326	26,5	69,1	2,4	2,0
Kertváros	2 412	28,2	69,4	0,7	1,7
Szikáncs	215	21,9	69,8	5,1	3,3
Erzsébet	57	22,8	71,9	1,8	3,5
Kútvölgy	71	43,7	50,7	2,8	2,8
Batida	89	23,6	71,9	2,2	2,2
Kishomok	180	25,6	69,4	2,2	2,8
Egyéb terület	958	29,9	64,8	3,5	1,8
VÁROS ÖSSZESEN	18 752	27,1	68,4	2,2	2,3

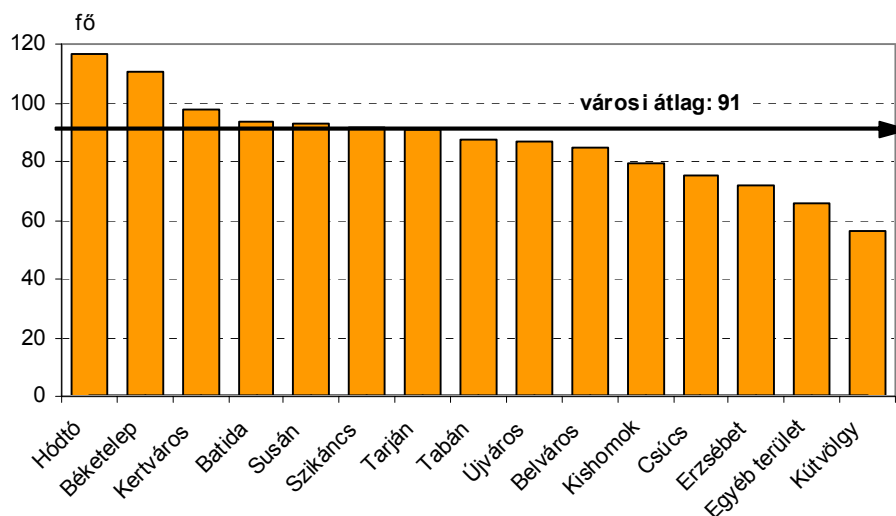


Városrészenként a háztartások összetétele igen eltérő jegeket mutat. A központi belterületen a Belvárosban a legjelentősebb – az összes háztartás több mint egyharmada – az egyszemélyes háztartások aránya, a periférikus területek közül pedig Kút völgy emelhető ki, ahol a háztartások kiemelkedően magas hányadában, 44%-ában él egy személy. Béke telepen található a legkisebb arányban egyedül élő, amit ugyan – Kút völgy kivételével – a korábbi tanyaközpontokban élők nem sokkal meg haladnak. Az egy családból álló háztartások aránya Béke telepen a legnagyobb, több mint az összes háztartás háromnegyede, míg a Belvárosban csak a hattizedet éri el. Ezen háztartások tekintetében a hajdani tanyaközpontok közül egyedül Kút völgy „tűnik ki”, ahol a háztartásoknak mindössze a fele egycsaládos. A több családból álló háztartás Béke telep és Tabán városrészben, illetve a szétszórt lakóterületeken, a korábbi tanyaközpontok közül pedig Szikáncson volt a leggyakoribb, azonban az előbbieken is csak minden harmincadik, az utóbbiban minden huszadik háztartás tartozott ebbe a körbe.

Az utóbbi évtizedekben folyamatosan csökkent a háztartások nagysága, 2001-ben egy átlagos hódmezővásárhelyi háztartás létszáma alig volt nagyobb, mint két és fél fő, bár a 100 háztartásra jutó személyek száma még így is 7 fővel több, mint a megye és a többi város átlaga, a szegedit pedig jelentősen, 22 fővel is meghaladta. A városrészek közül a legnagyobb létszámú háztartások a központi belterületen Béke telepen, az egykori tanyaközpontok esetében pedig Erzsébeten voltak, előbbiben 100 háztartásra 284, utóbbiban 312 személy jutott. A háztartások átlagos létszáma a Belvárosban (225) és a Kertvárosban (233) volt a legkisebb.

A rendszerváltozást követő gazdasági átalakulás a munkanélküliség megjelenésével a foglalkoztatás színvonalának visszaesését eredményezte. Jelentősen csökkent azoknak a háztartásoknak a száma, amelyekben van foglalkoztatott. A foglalkoztatottság csökkenése következtében 2001-ben a 100 háztartásra jutó foglalkoztatottak száma Hódmezővásárhelyen – Szegedhez és a többi városhoz hasonlóan – 100 alá csökkent, a szegedi mutatóval megegyezik, de a többi város és a megye átlagát még így is meghaladja.

**100 háztartásra jutó foglalkoztatott  
2001. február 1.**



A munkanélküliség a társadalom különböző rétegeit nem egyformán érintette, ennek hatására városrészenként igen nagyok a különbségek a foglalkoztatás színvonalában. A 100 háztartásra jutó foglalkoztatottak száma a kiemelkedő értékkel büszkélkedő Hódtón másfélszer akkora, mint a központi belterületen legalacsonyabb értékkel bíró Csúcs városrészben, és csaknem négytizedével több, mint a Belvárosban. A hódói mutatótól nem sokkal elmaradva még Béketelep értéke is kiemelkedik a városrészek közül. Batida és Szikáncs háztartásainak foglalkoztatottsági színvonala nemcsak a korábbi tanyaközpontok között kimagasló, a kilenc városrész többségét, illetve a városi átlagot is felülmúlja. A száznál is kevesebb háztartás által lakott Kútvölgy a hódói értéknek a felét sem, de a Csúcs városrészeinek is mindössze a háromnegyedét érte el.

A megye 120 ezer családjának több mint egytizede Hódmezővásárhelyen lakik. A közel 14 ezer család legnagyobb hányada, 16%-a Susán városrészben él, a családok 12-13%-ának biztosít még lakóhelyet Tabán, a Belváros, illetve a Kertváros. Ezeket követik csökkenő nagyságrendben a Hódtó, Béketelep, Csúcs, Újváros és Tarján városrészekben élők. A szétszórt lakóterületek, az egykori tanyaközpontok, illetve Kishomok együttesen csupán a családok 8%-ának biztosít lakóhelyet.

**A családok száma és létszáma  
2001. február 1.**

Városrészek	Családok		100 családra jutó családtag
	száma	megoszlása, %	
Belváros	1 794	13,1	277
Tarján	775	5,7	293
Tabán	1 841	13,5	297
Csúcs	1 010	7,4	286
Susán	2 130	15,6	297
Hódtó	1 209	8,9	305
Béketelep	1 065	7,8	305
Újváros	986	7,2	290
Kertváros	1 705	12,5	277
Szikáncs	172	1,3	301
Erzsébet	43	0,3	309
Kútvölgy	41	0,3	324
Batida	68	0,5	294
Kishomok	133	1,0	289
Egyéb terület	689	5,0	307
VÁROS ÖSSZESEN	13 661	100,0	292

Hódmezővásárhelyen a családok átlagos létszáma nagyobb, mint a megyében vagy Szegeden: 100 családra 292 fő jutott, 4-gyel több, mint a megyei átlag. A városon belül a legkisebb családok a Belvárosban és a Kertvárosban élnek, Béketelep és Hódtó átlagos

családlétszáma viszont – a szétszórt lakóterület és Szikáncs mellett – meghaladja a három főt. A város átlagánál nagyobb a családlétszám még Susán, Tabán, Tarján városrészekben, illetve Batidán is. A legnépesebb családok mégis a legkevesebb lakossal rendelkező két egykori tanyaközpontban (Kútvölgyön és Erzsébeten) élők közül kerültek ki.

A hódmezővásárhelyi családok – a szegediekhez hasonlóan – héttizedében házaspárok, valamivel több mint egytizedében élettársi kapcsolatban élők, közel egyötödében pedig egy szülő gyermek(ek)kel alkották a családmagot. Az élettársi kapcsolatban élők gyakorisága a hagyományokhoz erősebben kötődő Kertvárosban, valamint a Béketelepen élők körében volt a legalacsonyabb. A családok közel felében párkapcsolaton alapuló családban nevelik a gyermeke(ke)t. Ezeknek a családoknak az aránya Béketelepen, illetve Batidán – ahol a legmagasabb – megközelíti a hattizedet, rajtuk kívül még Hódtón és Tabán városrészen, illetve Szikáncson és a szétszórt lakóterületeken haladja meg az 50%-ot. A központi belterületen a Belvárosban és a Kertvárosban, a korábbi tanyaközpontok között pedig Kútvölgyön a legkisebb (43-44%) a gyermeke(ke)t párkapcsolatban nevelő családok hányada.

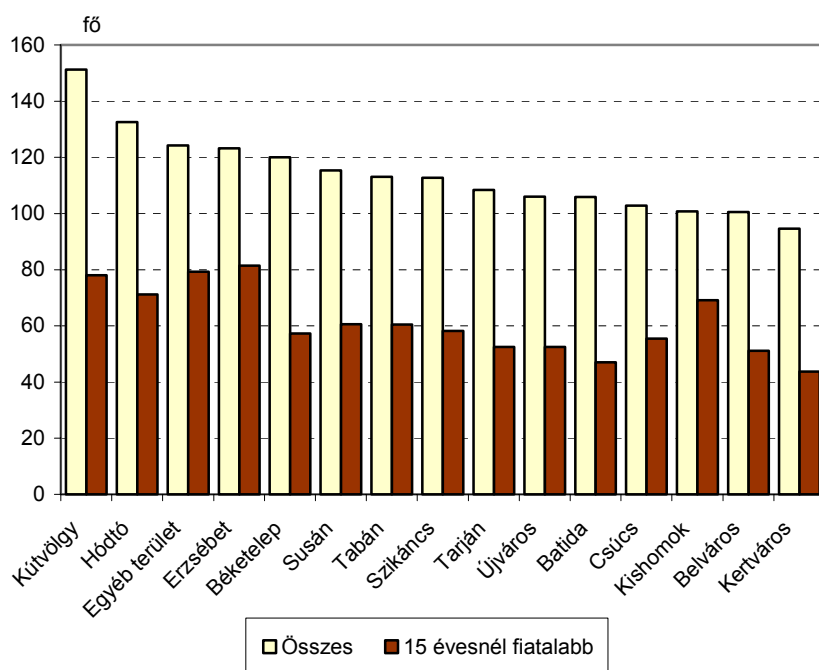
**A család összetétele  
2001. február 1.**

Városrészek	Házaspár	Élettársi kapcsolat	Házaspár	Élettársi kapcsolat	Egy szülő gyermekkel	Összesen
	gyermek nélkül		gyermekkel			
Belváros	26,5	7,2	37,5	5,4	23,4	100,0
Tarján	29,4	6,2	44,8	4,0	15,6	100,0
Tabán	27,9	5,3	43,8	6,6	16,5	100,0
Csúcs	30,7	6,6	39,6	6,6	16,4	100,0
Susán	25,9	6,1	43,3	6,4	18,4	100,0
Hódtó	14,0	6,3	44,1	7,6	28,0	100,0
Béketelep	24,2	3,6	52,6	4,4	15,2	100,0
Újváros	29,9	6,8	42,5	4,6	16,2	100,0
Kertváros	33,4	4,5	40,5	3,5	18,1	100,0
Szikáncs	30,2	4,1	48,3	5,2	12,2	100,0
Erzsébet	32,6	4,7	41,9	7,0	14,0	100,0
Kútvölgy	26,8	2,4	36,6	7,3	26,8	100,0
Batida	23,5	7,4	54,4	2,9	11,8	100,0
Kishomok	26,3	12,8	42,1	7,5	11,3	100,0
Egyéb terület	23,7	8,1	41,7	9,0	17,6	100,0
VÁROS ÖSSZESEN	26,8	6,0	42,8	5,7	18,7	100,0

Hódmezővásárhelyen minden ötödik családban hiányzik az egyik szülő (10 ilyen családból majdnem 9-ben az apa). A városrészek közül a „csonka családok” hányada Hódtón a legnagyobb, itt a családok közel háromtizede tartozik ebbe a körbe, a gyermekeiket egyedül nevelők aránya azonban a Belvárosban is megközelíti az egynegyedet, a tanyaközpontok köréből pedig a kevés család által lakott Kútvölgyben emelkedik ki.

A gyermekek átlagos száma Hódmezővásárhelyen a megye átlagánál magasabb, 100 családra 111 gyermek jutott, 6-tal több, mint a megyében. A családonkénti gyermekek száma a Kertvárosban és a Belvárosban volt a legkisebb, az utóbbival azonosan alakult még Kishomokon. A központi belterületen Hódtón, a hajdani tanyaközpontok között Kútvolgyben jutott a legtöbb gyermek 100 háztartásra. Ettől némileg eltérő a kisgyermekes családok területi eloszlása. A 15 évesnél fiatalabb gyermekek átlagos száma Erzsébeten, a szétszórt tanyákon és Kútvolgyön is magasabb, mint a központi belterületen legmagasabb értékkel bíró Hódtón. A Kertváros azonban itt is a legutolsó helyet foglalja el, de nem sokkal több kisgyermek jut 100 háztartásra Batidán sem.

**100 családra jutó gyermekek száma  
2001. február 1.**



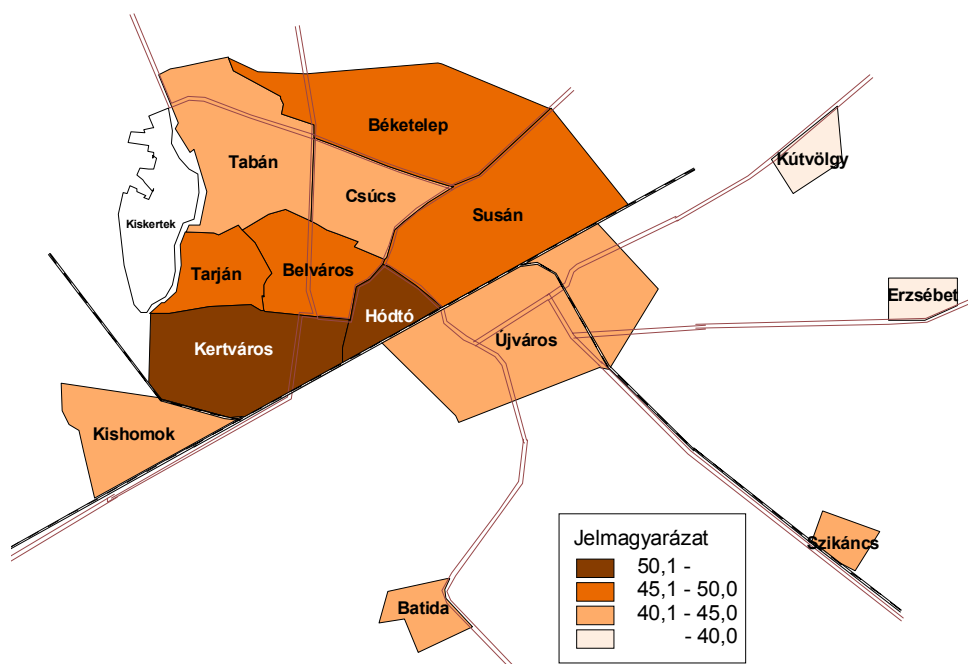
### 3.3. Foglalkozási helyzetkép

#### 3.3.1. A népesség gazdasági aktivitása

A 90-es évek gazdasági változásai kedvezőtlen demográfiai folyamatokkal párosulva jelentős arányeltolódásokat eredményeztek a népesség gazdasági aktivitás szerinti összetételében: a foglalkoztatottak száma drasztikusan csökkent, az ezzel párhuzamosan megjelenő munkanélküliség az évtized elején tömeges méreteket öltött. Jelentősen emelkedett az inaktívok száma is, miközben az eltartottaké – elsősorban a születésszám nagyarányú csökkenése miatt – visszaesett. A népesség aktivitási összetételében bekövetkezett változások Hódmezővásárhelyen a megyeihez hasonlóan alakultak: az 1990-ben foglalkoztatott létszám 20%-a morzsolódott le 2001-re, a munkanélküliek tábora több mint háromszorosára duzzadt, az inaktívok köre csaknem egynegyedével bővült, az eltartottak száma pedig több mint 10%-kal fogyott.

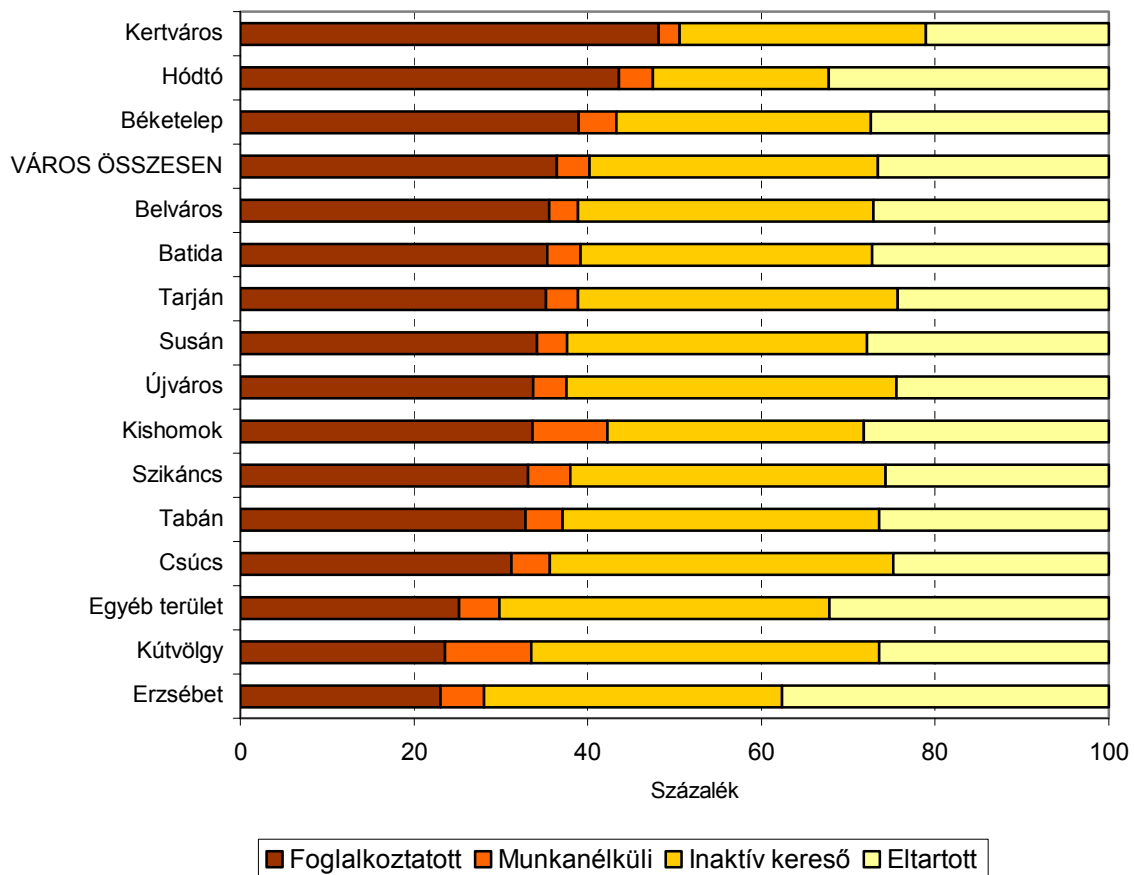
A foglalkoztatottak köre már a 80-as években is csökkent, több mint 3 ezer fővel, amit a 90-es években további bő 4 ezer fős fogyás követett, így 2001-ben már csupán 18 ezer foglalkoztatottat számláltak a városban. Hódmezővásárhely foglalkoztatási helyzete ezzel együtt sem mondható rossznak, hiszen a megyei átlaggal csaknem egyező 47%-os foglalkoztatási ráta – a foglalkoztatottak 15-74 éves népességen belüli aránya – alapján Szeged és Szentés után a harmadik helyet foglalja el a megye városai között. E viszonylag kedvező érték ugyanakkor városrészenként jelentős különbségeket takar: a központi belterületen kiugróan magas volt a mutató értéke a Kertvárosban (58%), illetve Hódtón (57%), míg Csúcs városrészben csak 41%-ot tett ki. A periférikusabb elhelyezkedésű volt tanyaközpontok közül Erzsébeten és Kútvölgyön, valamint a tanyás területeken viszont még ennél is alacsonyabb, nagyjából egyharmados volt a foglalkoztatási arány.

**Foglalkoztatási arány, %  
2001. február 1.**



A munkanélküliek számának alakulása is lényegében követte a megyeit, az évtized első néhány évében tapasztalt hirtelen növekedést viszonylag lassú, de folyamatosnak mondható csökkenés váltotta fel. 2001-re a munkanélküliek népességen belüli aránya – a megyeivel egyezően – 4% alá süllyedt, ezzel együtt is több mint háromszor annyian küzdöttek a városban elhelyezkedési gondokkal, mint 11 évvel korábban. A városon belül e téren is jelentősek a különbségek: a Kertvárosban például alig több mint 2%-ot tett ki a munkanélküliek hányada, míg Béketelepen, Csúcs és Tabán városrészekben 4% feletti volt. A város peremterületein ugyanakkor Batida kivételével mindenhol meghaladta a 4%-ot ez az arány, a legmagasabb Kútvölgyön (10%), illetve Kishomokon (9%) volt.

**A népesség gazdasági aktivitás szerinti összetétele  
2001. február 1.**

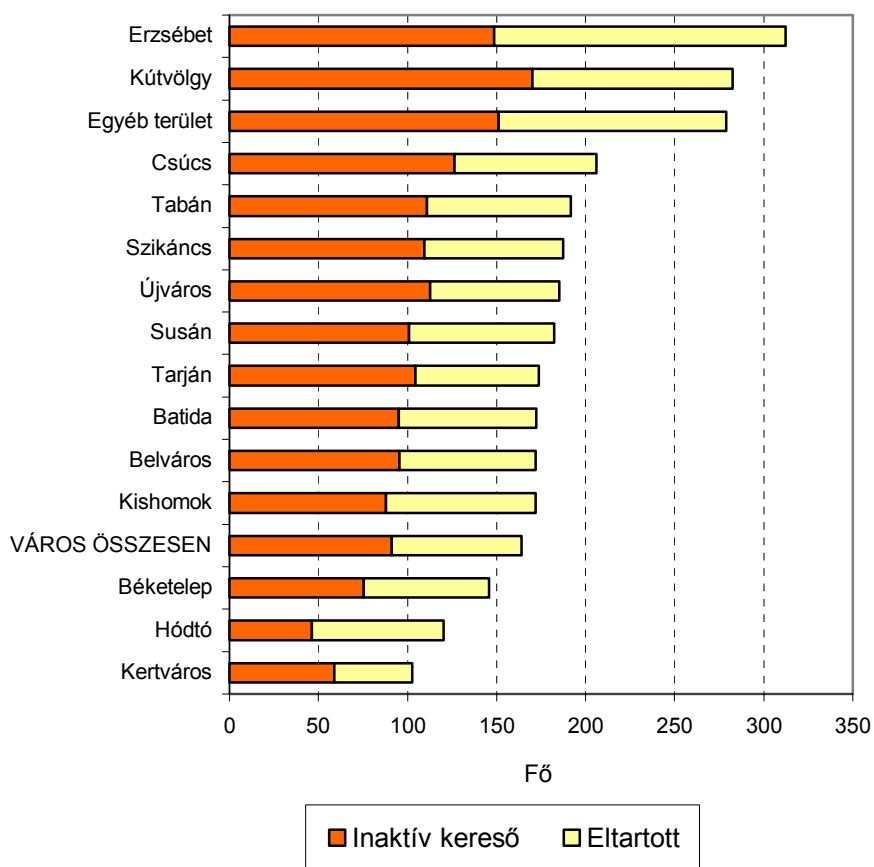


Hódmezővásárhely megyeinél fiatalabb korösszetételére utal, hogy itt az inaktív keresők aránya valamivel alacsonyabb, az eltartottaké pedig magasabb a megyei átlagnál. Az inaktívak hányada a lakótelep jellegű Hódtón a legalacsonyabb, az itt élőknek csupán ötöde tartozott e körhöz, míg az egyik legöregebb népességű Csúcs városrészben, illetve az egykori tanyaközpont Kútvolgyön 40%-ot tett ki arányuk.

Számottevő eltérést mutat az eltartottak népességen belüli aránya is: a két pólust a központi belterületeken Kertváros (21%), illetve Hódtó (32%) képviseli. A külső területeket is figyelembe véve a különbség tovább nő, Erzsébeten már közel 38%-os az eltartottak hányada.

A vázolt munkaerő-piaci folyamatok az aktív személyekre háruló terhek jelentős, bár megyeinél mérsékeltebb növekedését eredményezték. E relatíve kedvezőbb helyzetet tükrözi, hogy Hódmezővásárhelyen minden 100 foglalkoztatottra 164 gazdaságilag nem aktív személy jutott, a megyei átlagnál 6, a megyeszékhely nélküli többi város átlagánál pedig 16 fővel kevesebb. A mutató értéke igen magas Csúcs (206) és Tabán (192) városrészekben, de jellemzően a külterületeken élő foglalkoztatottak eltartási terhei a legnagyobbak, közülük is kiugróan magas Erzsébeten, Kútvolgyön és a tanyás területeken.

**A 100 foglalkoztatottra jutó gazdaságilag nem aktívak száma  
2001. február 1.**



### 3.3.2. A foglalkoztatottak jellemzői

Az elmúlt évtizedben nemcsak a népesség gazdasági aktivitás szerinti összetétele változott számottevően, a mezőgazdaság válsága, az ipari termelés visszaesése a foglalkoztatottak nemzetgazdasági ágak szerinti megoszlásában is gyökeres átalakulást eredményezett. Az ipar, építőipar, de főként a mezőgazdaság jelentős létszámvesztést szenvedett el, miközben a szolgáltatási szektor megerősödött. Igaz ez Hódmezővásárhelyre is, ám a termelő ágazatok foglalkoztatásban betöltött szerepe itt még ma is kiemelkedően magas.

Mindez jól tükröződik a város lakosságának foglalkoztatási szerkezetében. A 2001-es népszámláláskor – a megyei átlagot meghaladva – a mezőgazdaságban, illetve az ipar, építőiparban dolgozott a foglalkoztatottak csaknem fele, míg a tercier szektor 53%-os jelenléte a megyeihez képest szerénynek mondható, ezzel az értékkel Hódmezővásárhely a városok között is csak a 4. helyet érte el.

Az egyes városrészek között e szempontból is markáns különbségek figyelhetők meg. A mezőgazdasági tevékenység a város egyes területein, mint például a Kertvárosban vagy a Belvárosban lényegében elhanyagolható (4-5%), míg a falusiasabb jellegű Béketelepén, illetve Csúcs városrészben valamivel magasabb a városi átlagnál. A külső területeken élők számára általában még ma is fontos megélhetési forrás a mezőgazdasági termelés, jellemzően körükben a legmagasabb a mezőgazdaságban foglalkoztatottak hányada. Közülük is kiemelkedik a szétszórtn elhelyezkedő tanyás terület, illetve Kútvölgy, előbbiben a foglalkoztatottak csaknem fele, utóbbiban négytizede dolgozott e nemzetgazdasági ágban.

**Foglalkoztatottak megoszlása összevont nemzetgazdasági ágak szerint  
2001. február 1.**

(százalék)				
Városrészek	Mezőgazdaság, erdő- gazdálkodás	Ipar, építőipar	Szolgáltatási jellegű ágak	Összesen
Belváros	5,0	35,4	59,6	100,0
Tarján	9,0	36,6	54,4	100,0
Tabán	8,2	43,8	47,9	100,0
Csúcs	9,3	39,8	50,9	100,0
Susán	8,7	43,9	47,4	100,0
Hódtó	4,9	40,5	54,6	100,0
Béketelep	11,5	41,7	46,8	100,0
Újváros	8,8	47,2	44,0	100,0
Kertváros	3,7	27,2	69,1	100,0
Szikáncs	27,9	36,5	35,5	100,0
Erzsébet	-	46,3	53,7	100,0
Kútvölgy	40,0	30,0	30,0	100,0
Batida	20,5	41,0	38,6	100,0
Kishomok	17,9	29,5	52,6	100,0
Egyéb terület	49,8	26,1	24,1	100,0
VÁROS ÖSSZESEN	9,0	38,0	53,0	100,0

Az ipar, építőiparban foglalkoztatottak aránya – az ipartelepeket magában foglaló – Újvárosban a legmagasabb, több mint 47%, míg igen alacsony a Kertvárosban (27%) és a tanyás területeken (26%).

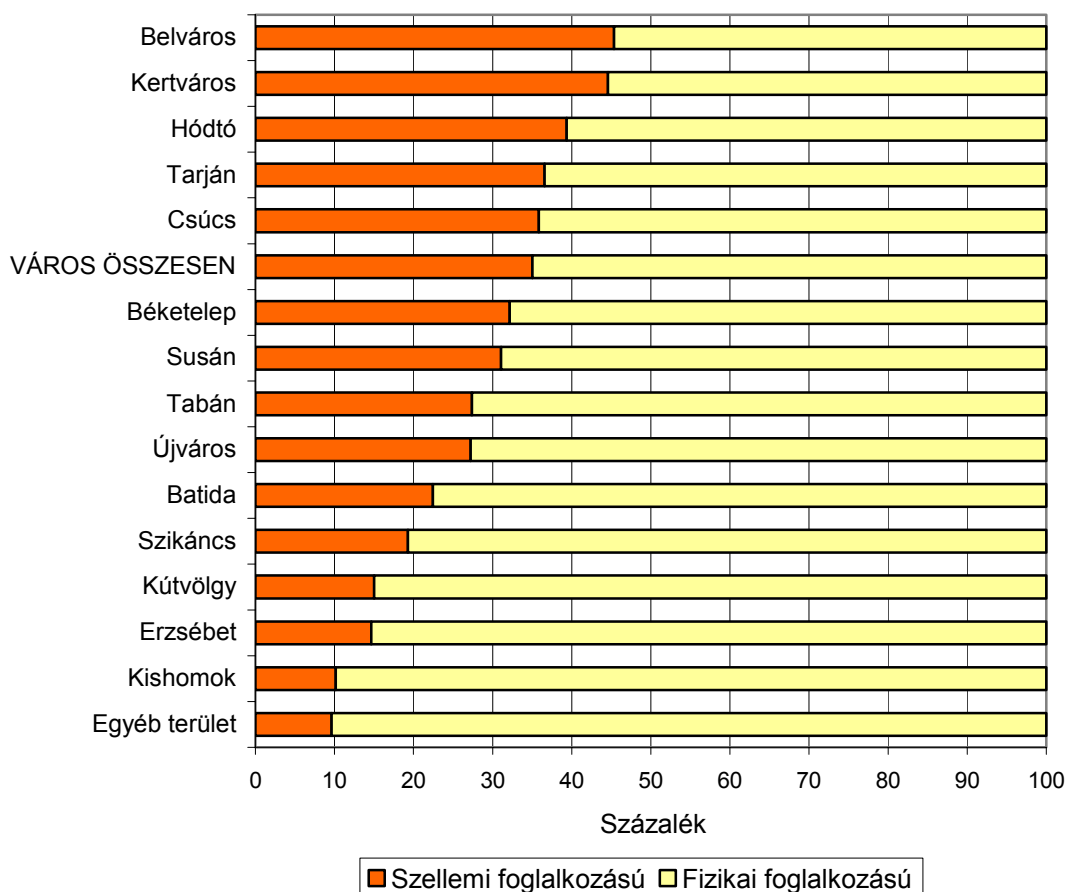
A szolgáltatási ágazatok súlya a Belvárosban, illetve a Kertvárosban élők körében jóval meghaladja a városi átlagot, és általában a város azon részein alacsonyabb, ahol a mezőgazdasági foglalkoztatottság jelentősebb.

A foglalkoztatottak nemzetgazdasági ágak szerinti átrendeződésével párhuzamosan a foglalkozási struktúra is módosult: az alacsonyabb iskolai végzettséget igénylő, általában fizikai foglalkozásúak aránya csökkent, míg a magasabban képzett, szellemi foglalkozású réteg fokozatosan gyarapodott.



A Hódmezővásárhelyen élő foglalkoztatottak iskolázottsági mutatói – a népesség iskolázottsági szintjével összhangban – a megyeszékhely után a legjobbak. Ez a foglalkozási összetételben is tetten érhető, hiszen a szellemi foglalkozásúak aránya a városok között – Szeged és Csongrád után – itt a legmagasabb (35%). (Ez ugyan 3 százalékponttal elmarad a megyei átlagtól, ám ebben egyértelműen Szeged hatása érvényesül.)

**A foglalkoztatottak megoszlása a foglalkozás jellege szerint  
2001. február 1.**



A város viszonylag kedvező értékei mögött nagy szélsőségek húzódnak meg. A Belvárosban és a Kertvárosban lakók 45%-a szellemi foglalkozású, a többi városrészben viszont 60%-ot meghaladó a fizikai foglalkozásúak súlya. Ez az arány a volt tanyaközpontok, Kishomok, illetve a város tanyás területein a legmagasabb, az itt élők zöme (78-90%-a) fizikai jellegű munkát végez. (A különbségeket tükrözi az itt élők iskolai végzettség szerinti összetétele is, hiszen a Kertváros és a Belváros népessége a legiskolázottabb, míg a külterületeken élők között a legkisebb a felső-, illetve középfokú végzettségűek aránya.)

### 3.4. Lakóépületek, lakások

#### 3.4.1 Lakóépületek száma, jellege

Hódmezővásárhely 2001-es népszámláláskor összeírt lakásai 13,3 ezer épületben helyezkedtek el. Ezek túlnyomó többsége – 94%-uk – lakóház, 5%-uk eredendően üdülőnek szánt épület. Azon más célú épületek (iskolák, irodaházak, gyárépületek stb.) részaránya, amelyekben lakás is található – csakúgy mint az intézeti épületeké – elenyésző. A lakóépületek számát tekintve Tabán városrész a legnagyobb, tőle alig marad el Susán, a legkisebb pedig a számos magas házzal büszkélkedő Hódtó. Lakásként használt üdülőházból a legtöbbet a zártkertes Kishomokon és a Tabán városrész melletti, azzal lassan szervesülő, ugyancsak kiskertes részen vették lajstromba.

**Lakó- és üdülőházak megoszlása  
2001.február 1.**

Városrészek	Lakó- és üdülő- házak száma	Lakóházak	Üdülőházak
		megoszlása, %	
Belváros	1 019	8,1	-
Tarján	977	7,8	-
Tabán	2 494	17,6	40,8
Csúcs	1 031	8,2	-
Susán	2 186	17,4	0,6
Hódtó	141	1,1	-
Béketelep	1 193	9,5	0,6
Újváros	1 248	9,9	-
Kertváros	936	7,4	-
Szikáncs	214	1,7	-
Erzsébet	56	0,4	-
Kútvölgy	84	0,6	1,4
Batida	82	0,7	-
Kishomok	568	1,4	56,3
Egyéb terület	1 044	8,3	0,4
VÁROS ÖSSZESEN	13 273	100,0	100,0

Hódmezővásárhely tipikus alföldi mezőváros, nagy kiterjedésű területén – az egykori városlakók igényei szerint kialakított lakókörnyezetet megőrizve – az épületek zöme földszintes. A népszámlálás adatai szerint lakó- és lakott egyéb épületeinek mindössze 3%-a emeletes. Ezen 450 darab földszintesnél magasabb épület 95%-a is csak legfeljebb ötszintes. Ide tartoznak például a századforduló gazdasági fellendülése során épült házak a városközpontban. Ötnél több (ez esetben konkrétan tíz-) szintes lakóépület a város területén összesen 24 darab található, a városrészek közül a Belvárosban, Tarjánban, Béketelepen és Hódtón lelhető fel ilyen – kivétel nélkül házgyári technológiával készült – magasház. Ez utóbbi városrészben a házak fele nyúlik a földszintes épületek fölé.

Az előzőekkel összefüggésben az épületek túlnyomó többségében egyetlen lakás található. A város központi belterületén fekvő városrészek közül Tabán a leginkább családi házas rész. Hódmezővásárhelynek még a belvárosa is inkább földszintes jellegű, az itt álló lakóházaknak csak alig több mint egytizede emeletes, és nagyjából egynegyedében található egynél több lakás.

**Lakó- és lakás céljára szolgáló egyéb épületek megoszlása  
emelet és lakásszám szerint  
2001. február 1.**

Városrészek	Épületek száma összesen	Ezen belül:						
		földszin- tesek aránya, %	1	2-5	6-	1	2-3	4-
			emeletes épületek aránya, %			lakásos épületek aránya, %		
Belváros	1 030	87,7	2,8	8,5	1,0	72,8	13,2	14,0
Tarján	977	99,8	0,2	-	-	95,6	4,2	0,2
Tabán	2 502	100,0	0,0	-	-	97,7	2,1	0,2
Csúcs	1 034	97,3	-	2,7	-	90,1	6,3	3,6
Susán	2 197	98,5	0,1	1,2	0,1	94,4	4,0	1,6
Hódtó	141	50,4	1,4	40,4	7,8	31,9	13,5	54,6
Béketelep	1 195	99,0	0,9	0,1	-	97,3	2,5	0,2
Újváros	1 252	99,8	0,2	-	-	95,3	4,6	0,1
Kertváros	939	81,6	5,9	12,6	-	78,2	3,8	18,0
Szikáncs	215	99,5	0,5	-	-	100,0	-	-
Erzsébet	57	100,0	-	-	-	100,0	-	-
Kútvölgy	85	100,0	-	-	-	95,3	4,7	-
Batida	82	100,0	-	-	-	98,8	1,2	-
Kishomok	571	100,0	-	-	-	100,0	-	-
Egyéb terület	1 062	99,9	0,1	-	-	96,0	3,4	0,6
VÁROS ÖSSZESEN	13 339	96,6	0,8	2,4	0,2	92,2	4,2	3,6

### 3.4.2. Lakásállomány, laksűrűség

Hódmezővásárhelyen 2001. február 1-jén több mint 19 ezer lakást írtak össze, egytizedével többet, mint 31 évvel korábban. A **lakásállomány** illetén bővülése nem tekinthető különösebben lendületesnek, a dinamika főként a 90-es évtizedben csökkent igen alacsony szintre. Az építések legintenzívebb szakasza ebben a városban is 1970 és 1980 közé esett, amikor az újonnan használatba vett lakások száma meghaladta az 5 ezret. A 80-as években már jelentősen csillapodott a lakásépítési hullám, abban az évtizedben nagyjából feleannyi lakás készült el, mint az előzőben. 1991-2000 közötti 10 évben tovább negyedelődött az új otthonok száma; az évtizedkezdet kivételével minden évben 100-nál kevesebb lakást vettek használatba. Az utóbbi években 2003 számított viszonylag kiugró évnak, a többi nem hozott lényeges változást az előző évtizedhez képest. Napjainkban a belső városrészekben található foghíjtelkek vagy az erősen leromlott állagú házak helyének beépítése mellett a városi kiskertek területein történő lakásépítések a jellemzőek.

A népszámlálás időpontjában a lakásállomány 7%-a – az 1970-es népszámláláshoz képest, folytonos növekedést követően, közel kétszer nagyobb részaránya – üresen állt. Mivel számos tanyát csak az év egy részében használnak, a nem lakott lakások súlya a külterületi részeken volt a legnagyobb, megközelítette az egyötödöt. Ennél sokkal kisebb, de az átlagosnál magasabb volt még a Belvárosban is az üres lakások hányada, ahol egy-egy öreg ház rekonstrukciója idejére a lakók általában átmenetileg elköltöznek. A nem eredeti rendeltetésének megfelelően, hanem például irodaként, orvosi rendelőként funkcionáló 127 lakás – az állomány kevesebb mint 1%-a – legnagyobb része ugyancsak a Belvárosban található.

A lakott lakások közel 18 ezres állományából való részesedése alapján a Belváros és Susán Hódmezővásárhely legnagyobb városrészei, melyeket nem sokkal lemaradva a Kertváros, majd Tabán követ. E négy városrészben található a település lakásállományának 56%-a.

**Lakott lakások száma és megoszlása városrészenként\***  
**2001. február 1.**

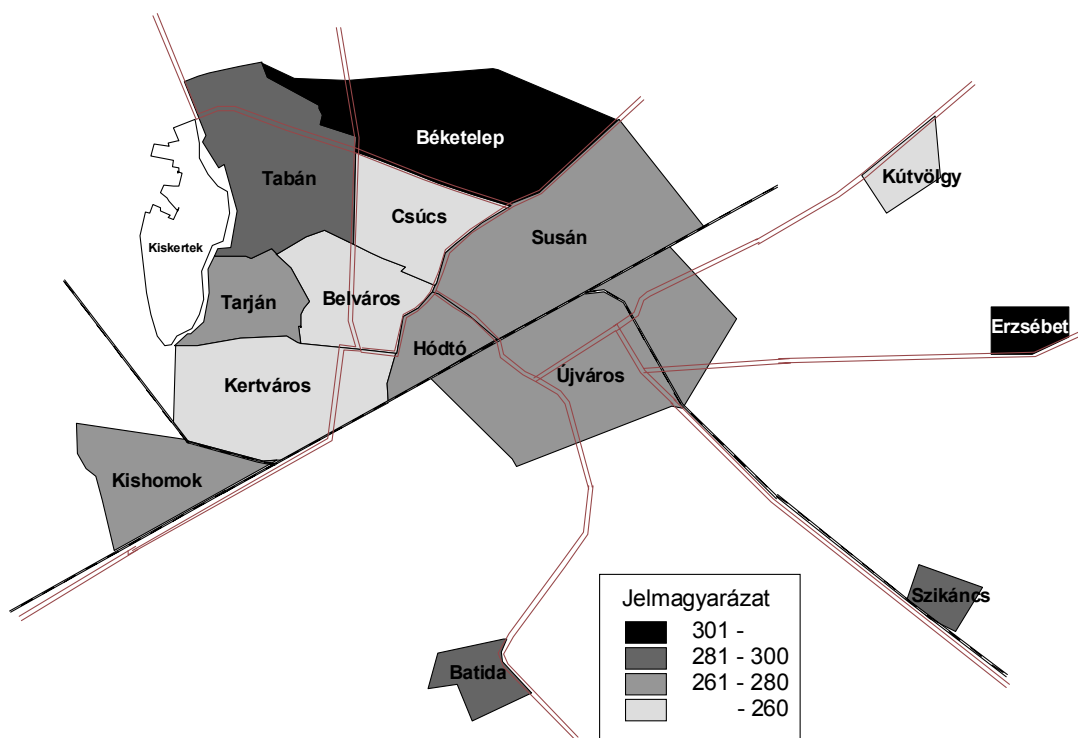
Városrészek	Lakások száma	Lakások megoszlása, %
Belváros	2 674	15,1
Tarján	983	5,5
Tabán	2 207	12,4
Csúcs	1 433	8,1
Susán	2 687	15,1
Hódtó	1 506	8,5
Béketelep	1 188	6,7
Újváros	1 232	6,9
Kertváros	2 364	13,3
Szikáncs	211	1,2
Erzsébet	55	0,3
Kútvölgy	67	0,4
Batida	83	0,5
Kishomok	168	0,9
Egyéb terület	905	5,1
VÁROS ÖSSZESEN	17 763	100,0

\*Lakott üdülővel együtt.

A népesség és a lakások számának ellentétes irányú változása következtében az utóbbi évtizedekben – az országos tendenciának megfelelően – folyamatosan csökkent Hódmezővásárhely **laksűrűsége**. A folyamat a 90-es években is tartott, bár az előzőeknél mérsékeltebb ütemben, hiszen a lakásépítés visszaesett, és a lakásállománynak is egyre nagyobb hányada maradt ilyen-olyan okból üresen. 100 lakott lakásra és lakott üdülőre a legutóbbi népszámláláskor átlagosan 267 lakó jutott, 8-cal kevesebb, mint 11 évvel korábban, de 9-cel több, mint Csongrád megye egészében. Az eltérés a megyeközpont, Szeged mutatójához képest különösen szembetűnő: Hódmezővásárhelyen 100 lakásonként 18-cal több a lakó. A városrészek közül a mutató a Belvárosban a legkisebb, ahol a népesség előregedése játszik jelentős szerepet a lakottság alacsonyabb szintjében. A

helyzet nagyon hasonló a Kertvárosban is, és valószínűsíthetően az ok is ugyanaz, mint az előző városrész esetében. Ezzel szemben a legsűrűbben lakottak a központi belterületen Béketelep lakásai, ahol 100 lakott lakásra 74-gyel több lakó jutott, mint a Belvárosban. Az egykori tanyaközpontok közül a legkedvezőbb helyzetben Kútvölgy lakói vannak, míg a legsűrűbben az erzsébetiek laknak, ott ez a mutató a kútvölgyinél 70-nel nagyobb.

**100 lakott lakásra jutó lakosok száma  
2001. február 1.**



Hódmezővásárhely lakóinak megyeinél kissé kedvezőtlenebb helyzete a szobák és a lakók számának egybevetésével számított **zsúfoltsági mutató** alapján is megállapítható. 2001-ben a városban 100 szobánként valamivel – 15-tel – több lakó jutott a megyei átlagnál. A városrészek közül – a központi belterületen – Tabán lakásai voltak a legjobban, míg a villákkal tarkított Kertvároséi a legkevésbé zsúfoltak, a különbség ez esetben már tetemesebb, mintegy négytizednyi. A szobákra jutó lakók száma alapján felállított rangsor elején a várostól távolabb fekvő területrészek, a tanyák valamint az egykori tanyaközpontok állnak.

**Lakásállomány főbb mutatói**  
**2001.február 1.**

Városrészek	100 lakásra jutó szoba	100 lakásra	100 szobára
		jutó lakó	
Belváros	240	234	97
Tarján	251	272	109
Tabán	243	292	120
Csúcs	235	251	107
Susán	249	276	111
Hódtó	244	277	114
Béketelep	271	308	114
Újváros	248	278	112
Kertváros	275	238	86
Szikáncs	227	282	124
Erzsébet	220	324	147
Kútvölgy	191	254	133
Batida	195	283	145
Kishomok	204	265	130
Egyéb terület	186	276	148
VÁROS ÖSSZESEN	246	267	108

Bár a lakásállomány folyamatos megújuláson megy keresztül, Hódmezővásárhely lakásállománya nem tekinthető éppen fiatalnak, nagyjából annyi épült 1970 előtt – azaz minimálisan 56 éve –, mint ahány azután. A **lakásállomány korösszetételéből** jól kirajzolódik a város időbeli fejlődése. A megyeszékhelyhez képest itt jóval nagyobb részarányt képviselnek az 1945 előtt tető alá hozott otthonok; az állománynak csak közel 8%-a az, amelyik a második világháború utáni pangás éveiben – az 1945-1960-as években –, háromtizede viszont a 70-es évekbeli nagy lakásépítési „boom” idején készült. A városrészek közül – nevével ellentétben – Újváros lakásai a leginkább elöregedettek, a tanyák java része is 1945 előtt épült, míg Hódtó lakásainak túlnyomó többségét, panelos technológiával a 70-es, 80-as években húzták fel.

**A lakott lakások építési év szerinti megoszlása  
2001. február 1.**

(százalék)

Városrészek	1945 előtt	1945-1969	1970-1989	1990-2001	Összesen
	épült lakások aránya				
Belváros	30,9	23,6	42,0	3,6	100,0
Tarján	45,2	15,9	34,9	4,1	100,0
Tabán	40,5	17,4	37,6	4,4	100,0
Csúcs	38,9	36,4	22,6	2,1	100,0
Susán	42,5	13,0	39,6	4,8	100,0
Hódtó	5,1	3,3	88,2	3,3	100,0
Béketelep	20,5	9,2	60,7	9,7	100,0
Újváros	64,4	13,5	19,4	2,7	100,0
Kertváros	6,1	21,4	70,0	2,5	100,0
Szikáncs	0,9	52,1	40,8	6,2	100,0
Erzsébet	0,0	47,3	40,0	12,7	100,0
Kútvölgy	13,4	65,7	20,9	0,0	100,0
Batida	1,2	66,3	31,3	1,2	100,0
Kishomok	17,9	25,0	39,3	17,9	100,0
Egyéb terület	60,6	26,4	9,1	4,0	100,0
VÁROS ÖSSZESEN	32,2	19,1	44,6	4,1	100,0

### 3.4.3. Tulajdonviszonyok, használati jogcím

Jelentősen módosult az elmúlt évtizedekben a lakások **tulajdoni jelleg**, illetve ezzel összefüggésben használati jogcím szerinti összetétele. A személyi tulajdonban lévő lakások aránya az 1980-as népszámláláskor még csak kissé haladta meg a nyolctizedet; az arány a 90-es évek elejére 91%-ra, a 2001-es népszámlálás idejére 96%-ra emelkedett. Tarján Hódmezővásárhely egyetlen városrésze, ahol csak magántulajdonú lakás található. E településen is beszélhetünk lakásprivatizációról, melynek során az önkormányzati tulajdonban lévő lakások egy részét értékesítették, de már a kiindulási alap sem volt, még hódmezővásárhelyi viszonylatban sem számottevő – 1990. január 1-jén mindössze 1183 volt az akkor még tanácsi bérlakások száma –, ami 11 év alatt nagyjából megfeleződött. (Összehasonlításként Szegeden 1990-ben a lakott lakások egyharmada volt önkormányzati tulajdonban, 11 év után ez az arány már a 7%-ot sem érte el.)

A legutóbbi népszámláláskor önkormányzati tulajdonban lévő 537 lakásból – a lakott lakások 3%-a – Tarján és Kishomok kivételével valamennyi városrész osztozott, bár nem egyenletesen: a Belvárosban volt több mint egyharmada és Csúcsban közel egynegyede. Városrészekben belüli súlya viszont Csúcsban volt a legnagyobb és csak utána következett a Belváros. Egyéb, vállalkozás vagy egyéb szervezet tulajdonában a lakásállomány kevesebb mint 1%-a volt.

**A lakott lakások tulajdoni jelleg szerinti összetétele  
2001. február 1.**

(százalék)				
Városrészek	Természetes személyek tulajdona	Önkormányzati	Egyéb	Összesen
		tulajdonú		
Belváros	92,4	6,9	0,7	100,0
Tarján	100,0	-	-	100,0
Tabán	96,7	3,3	0,0	100,0
Csúcs	90,8	8,7	0,5	100,0
Susán	98,1	1,1	0,9	100,0
Hódtó	93,1	4,9	2,0	100,0
Béketelep	99,7	0,1	0,3	100,0
Újváros	99,4	0,4	0,2	100,0
Kertváros	98,7	1,1	0,2	100,0
Szikáncs	98,6	0,9	0,5	100,0
Erzsébet	98,2	1,8	-	100,0
Kútvölgy	98,5	1,5	-	100,0
Batida	97,6	2,4	-	100,0
Kishomok	98,8	-	1,2	100,0
Egyéb terület	95,1	1,8	3,1	100,0
VÁROS ÖSSZESEN	96,3	3,0	0,7	100,0

Főként a tulajdonviszonyok átalakulásával módosult a lakások **használati jogcím** szerinti összetétele is. 2001 elején a lakások bő kilenctizedében maguk a tulajdonosok laktak; az önkormányzat, magánszemélyek és egyéb szervezetek lakását bérliként, valamint szolgálati lakás lakójaként használók aránya együttesen 6%-ot tett ki. Városi átlagot meghaladó súlyú az utóbbi használati forma a Belvárosban és Csúcs városrészben, elsősorban az önkormányzati bérlakások viszonylag nagyobb tulajdoni hányada miatt. Az átlagosnál ugyancsak magasabb Hódtó esetében, ahol számos magánszemély hasznosítja lakását bérbeadással.

#### **3.4.4. Lakásnagyság**

Miként a megyében és a települések többségében általánosan, Hódmezővásárhely esetében is a lakások **szobaszám** szerinti összetételében a kétszobások súlya a legnagyobb, és ez a leggyakrabban előforduló típusú lakás a városrészek többségében is. Egyetlen kivételként a Kertváros emelhető ki, ahol a háromszobás lakásméret a jellemzőbb. Az egyetlen szobából álló lakások aránya a központi belterületen Csúcs városrészben, illetve a tanyák és – Szikáncs kivételével – a tanyaközpontokban a legnagyobb, de ez utóbbiak városon belüli súlya elenyésző. A népszámláláskor összeírt összesen 2001 darab egyszobás lakásból a legtöbb a Tabánban nyújt viszonylag olcsó lakhatási lehetőséget az ezekben élőknek, számuk a város összes egyszobás lakásának 15%-át adta. A legnagyobbak, a négy és több szobás lakások aránya Béketelepen haladta meg jelentősen a hódmezővásárhelyi átlagot, de szám szerint a legtöbb nagylakás a Kertvárosban található.

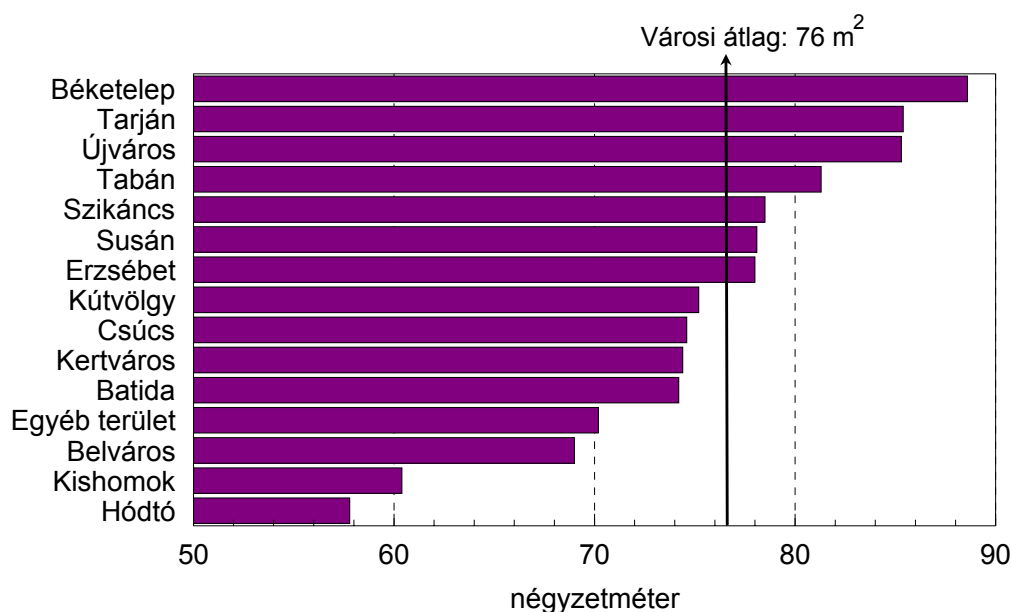


**A lakott lakások szobaszám szerinti összetétele**  
**2001. február 1.**

Városrészek	(százalék)				Összesen
	Egy-	Két-	Három-	Négy és több	
	szobás				
Belváros	10,4	51,8	28,6	9,3	100,0
Tarján	11,4	45,3	29,3	14,0	100,0
Tabán	13,8	44,9	30,7	10,7	100,0
Csúcs	16,7	47,4	25,1	10,9	100,0
Susán	8,3	49,0	31,9	10,8	100,0
Hódtó	3,4	54,9	36,3	5,4	100,0
Béketelep	7,9	38,3	35,2	18,6	100,0
Újváros	11,0	44,5	34,1	10,5	100,0
Kertváros	5,4	34,3	46,4	13,9	100,0
Szikáncs	9,5	60,2	25,1	5,2	100,0
Erzsébet	20,0	50,9	23,6	5,5	100,0
Kútvölgy	25,4	62,7	9,0	3,0	100,0
Batida	32,5	45,8	15,7	6,0	100,0
Kishomok	28,6	47,0	18,5	6,0	100,0
Egyéb terület	34,8	48,7	12,9	3,5	100,0
VÁROS ÖSSZESEN	11,3	46,2	31,9	10,6	100,0

A lakott lakások nagyságának városon belüli eltéréseit a szobaszám mellett a lakások **alapterület** szerinti összetétele is jelzi. Jelentős, 31 négyzetméter a különbség a legnagyobb alapterületű lakásokkal rendelkező Béketelep és a legkisebbeket magában foglaló Hódtó, többségében többszintes, panelos házaiban lévő lakások átlagos alapterülete között. Meglepő módon, a szobaszám alapján képzett rangsorban a legelőkelőbb helyet megszerző Kertváros (100 lakásonként 275 szobával) e kritérium szerint a mezőny második felében foglal helyet, lakásai jó egy négyzetméternyiivel a városi átlagnál is kisebbek. Igaz, a több, de kisebb szobával rendelkező lakás – főleg, ha van egy nagyobb helyiség a családi együttlétre – a tapasztalatok szerint a mai kor igényeinek, azaz a használhatóság és a gazdaságosság szempontjainak leginkább megfelelő forma.

### A lakott lakások átlagos alapterülete 2001. február 1.

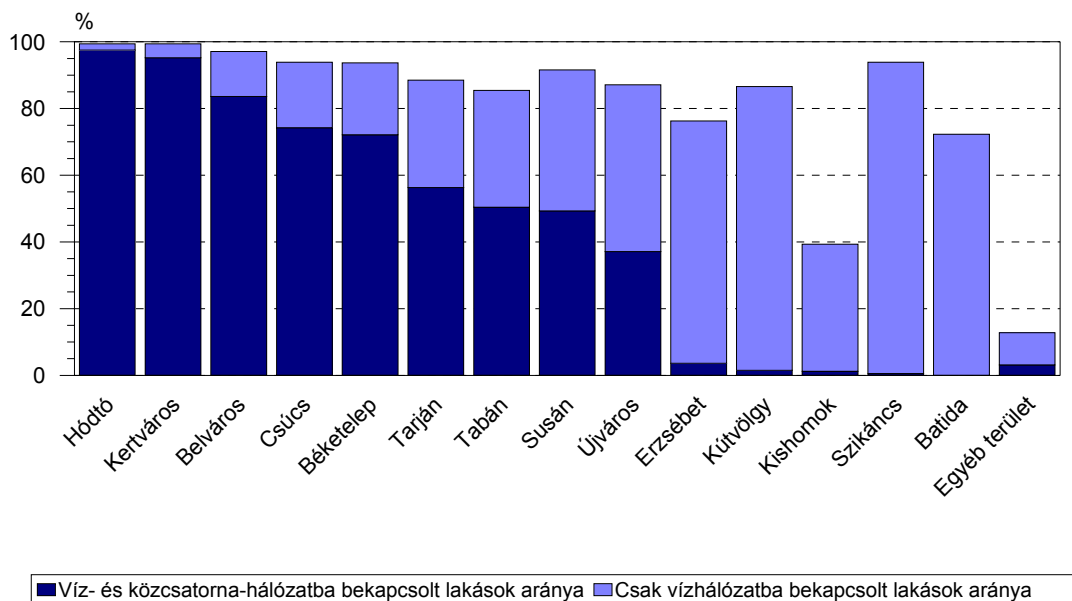


#### 3.4.5. Komfortosság, felszereltség

Hódmezővásárhely lakásainak döntő része rendelkezik hálózati **vízvezetékekkel** és vezetékes gázzal, az ezekkel való ellátottság aránya azonban 2001-ben nem érte el a másik megyei jogú város, Szeged szintjét. A közüzemi vízvezeték-hálózatba bekapcsolt lakások hányada a központi belterület minden városrészében meghaladta a 96%-ot. A volt tanyaközpontok ezen a téren alig különböznek a városközponttól. Még Kishomok lakott üdülőinek is felét rákötötték a vízhálózatra, míg természetesen a tanyáknak csak töredékét. A **gázellátottság** 80%-os városi átlaga alatti volt a mutató értéke a belterületi városrészek közül Tabánban, Tarjánban és Újvárosban. A tanyaközpontok közül Kútvölgy van ebből a szempontból kitüntetett helyzetben, hiszen 2001-ben az itteni 70%-kal szemben a többiben legfeljebb 1-2%-os volt az ellátottság. Ez utóbbi területeken a komfortot a palackos megoldás mellett a tartályos gáz teremtheti meg.

A rendszerváltás utáni évek egyik legnagyobb infrastrukturális fejlesztése – többek között amiért kiérdemelte a város az Európa-díjat – a csatorna-hálózat kiépítése volt, a hozzátartozó szennyvíztisztítóval együtt. Ennek ellenére még a 2001. évi népszámláláskor is a közműellátottság szempontjából a városrészeket leginkább differenciáló elem a **közcsonna-hálózat** kiépítettsége volt, pontosabban az, hogy a csatornahálózatba a lakások mekkora hányada volt már bekötve. E téren még nagyok voltak a különbségek a város különböző részei között. Hódtó és Kertváros lakott lakásai szinte teljes körűen kapcsolódtak a hálózathoz, míg az iparterületekkel kibővült Újvároséi csak nem sokkal több mint egyharmadában. A várostól több kilométeres távolságra fekvő tanyaközpontokban lényegében nem volt csatornázott lakás. Ez különösen sok gondot okoz, hiszen a csatornázatlan helyekről főként szikkasztókon keresztül távozó szennyvíz súlyos környezetkárosító tényező. (A népszámlálás óta természetesen már javulhattak az arányok, az időközben bevezetésre került környezetterhelési díj is a bekötésekre ösztönözte a lakosságot.)

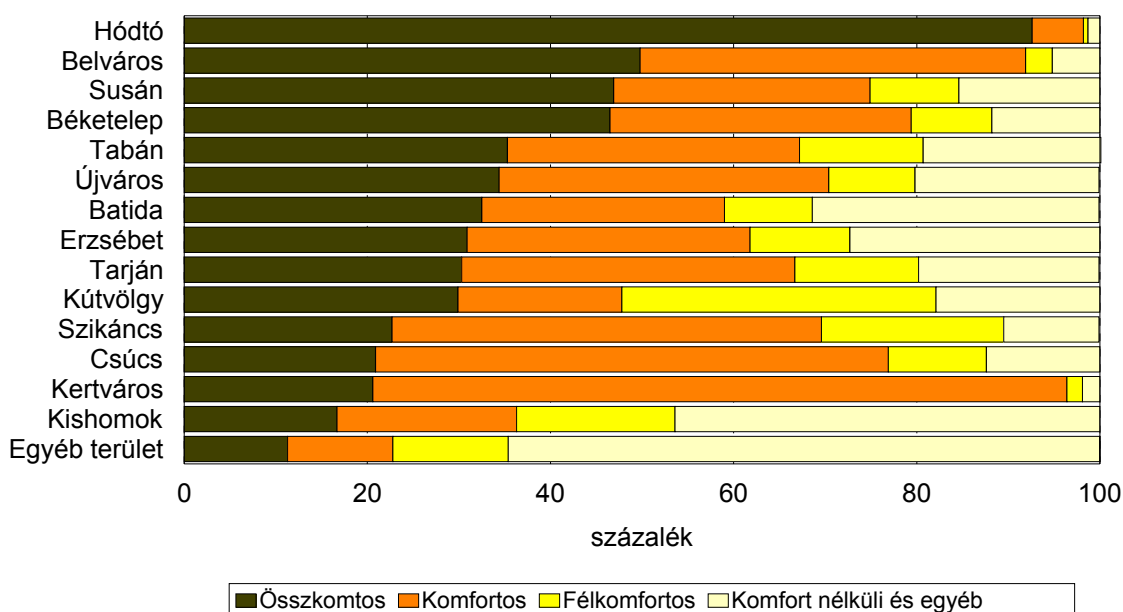
**A lakott lakások vízellátottsága és csatornázottsága  
2001. február 1.**



A lakások minőségének meghatározója a **fűtés** típusa is. Hódmezővásárhelyen a népszámlálás idején a központos és egyedi módon fűtött lakások száma – a megyeszékhely 65-35%-os arányaival szemben – 43-57%-ban oszlott meg. A központos fűtés súlya a város különböző területein a tanyák 16%-os és Hódtó 93%-os arányai között szóródott. Ezen belül a távfűtött lakások részesedése 15%-ot tett ki. A városban együttesen 2680 távfűtött lakás van, bő fele Hódtón, több mint negyede a Belvárosban, egyötöde Susánban.

Hódmezővásárhely lakásállományának minőségi színvonala a népszámláláskor nem érte el a Szeged értékei által magasra helyeződött megyei átlagot. Az egyes fűtési, felszereltségi tényezőket ötvöző komplex mutató, a **komfortosság** szerint lakott lakásainak négytizede összkomfortos és csaknem ugyanannyi komfortos. (A megyeszékhelyen ugyanezen arányok: több mint hattized, illetve háromtized.) A félkomfortos lakások aránya 8, a komfort nélküli és a szükséglakások pedig együttesen 14%-ot tettek ki. A legmagasabb komfortfokozatú lakásokkal rendelkező, lakótelepszerű Hódtóhoz képest minden további városrészben lényegesen kisebb az összkomfortos lakások hányada. A Kertvárosban – a túlsúlyban lévő egyedi helyiségfűtés miatt – a komfortos lakások a legjellemzőbbek. A tanyás külterület az egyetlen városrész, amelyben a lakások többsége minden komfortot nélkülöz. Figyelmet érdemel, hogy Kishomok lakott üdülőinek több mint egyötödét a bentlakók szükséglakásnak minősítették.

**A lakott lakások komfortosság szerinti összetétele  
2001. február 1.**



### 3.5. Vállalkozások területi elhelyezkedése

2004. év végén a megyében a regisztrált vállalkozások bő egytizede választotta székhelyéül Hódmezővásárhelyet, számuk meghaladta az 5 ezret. Az állomány nagysága alapján a város a megyei rangsorban Szeged után a 2. helyen áll. (Csongrád megye 46 ezer vállalkozásának több mint fele a megyeszékhelyen található.)

A **vállalkozói aktivitás** – a lakosság számához mért vállalkozásszám – tekintetében Hódmezővásárhely jóval elmarad a szegedi átlagtól (141), de valamivel a megyeitől is, 2004 végén 1000 lakosra 104 vállalkozás jutott. A vállalkozássűrűség a legnagyobb a Belvárosban és a Kertvárosban, de átlagot meghaladó volt Csúcs városrészben és Béketelepen is. A tanyaközpontok közül jelentősen kiemelkedett Kútvölgy, ahol az 1000 lakosonkénti 118 vállalkozás többszöröse a legalacsonyabb mutatójú területekének. Szikáncson, Erzsébeten és Batidán az ötvenet sem éri el a mutató értéke, de vállalkozási szempontból a város leggyéresebb része Kishomok, ahol csak 13 vállalkozás jutott ezer főre.

**Regisztrált vállalkozások megoszlása és a vállalkozói aktivitás  
2004. december 31.**

Városrészek	Regisztrált vállalkozások		1000 lakosra jutó vállalkozás a/
	száma	megoszlása, %	
Belváros	1 011	19,6	151
Tarján	271	5,3	101
Tabán	504	9,8	78
Csúcs	414	8,0	114
Susán	706	13,7	88
Hódtó	390	7,6	93
Béketelep	405	7,9	111
Újváros	336	6,5	98
Kertváros	895	17,4	137
Szikáncs	25	0,5	42
Erzsébet	3	0,1	17
Kútvölgy	20	0,4	118
Batida	5	0,1	21
Kishomok	6	0,1	13
Egyéb terület	160	3,1	64
VÁROS ÖSSZESEN	5 151	100,0	104

a/ A 2001. február 1-jei népességre számolva.

2004. december 31-én az 5 ezer hódmezővásárhelyi **regisztrált vállalkozás** legnagyobb része – több mint fele – három városrésze koncentrált. A Belvárosban található a vállalkozások csaknem ötöde, a Kertvárosban 17, Susán városrészben pedig 14%-a. A központi belterületeken kívül a vállalkozások száma elenyésző, arányuk az 1%-ot sem érte el. Ez alól csak a szétszórt tanyák jelentenek kivételt, ahová a vállalkozások valamivel több mint 3%-át jegyezték be.

A Csongrád megyei társas vállalkozások 9, az egyéniek 12%-a hódmezővásárhelyi székhelyű. Összességében a megyei jogú városban regisztrált vállalkozások bő egynegyede tartozott az előbbi és csaknem háromnegyede az utóbbi kategóriába. Az egyéni vállalkozások aránya a megyeinél 5, a szegedinél 11 százalékponttal nagyobb, ennek megfelelően a társas vállalkozásoké ugyanennyivel kisebb. Az **egyéni vállalkozások** bő hattizedét négy városrészben regisztrálták, a legtöbbet a Belvárosban, valamint a Kertvárosban, Susán és Tabán városrészekben. A központi belterületek mellett a szétszórt lakóhelyeken jelentős még az egyéni vállalkozók száma, hiszen a tanyákon nyilvánvalóan a gazdálkodáson kívül kevés más munkalehetőség adódik az emberek számára.

A **társas vállalkozások** száma a Belvárosban és a Kertvárosban a legmagasabb, ezzel szemben Tarján és Tabán városrészekben ezeknek csak töredéke található. Részarányuk alapján azonban a Belváros után a város ipari térségeit magában foglaló Újváros következik, – itt a vállalkozások háromtizede társas formában működik –, de a városi átlagot meghaladó a részesedésük Hódtó városrészben is. A tanyaközpontokban, a kiskertes és szétszórt tanyai területeken ebben a formában természetesen csak igen kevés vállalkozást regisztráltak, arányuk összességében az 5%-ot is alig érte el.

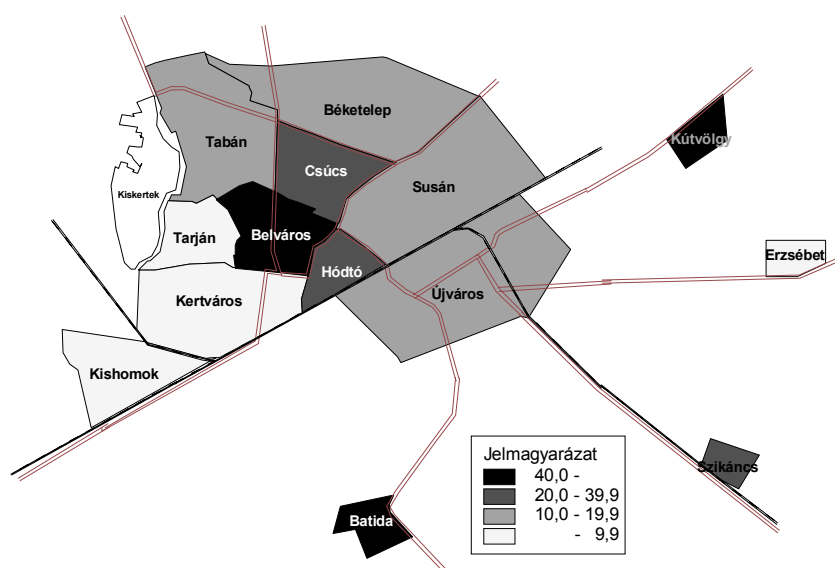
A **gazdasági ágak szerinti összetételét** tekintve 2004 végén a hódmezővásárhelyi vállalkozások zöme – több mint háromnegyede – szolgáltató tevékenységet végzett, az ipari tevékenység 10, az építőipari 8, a mezőgazdasági csupán 5%-ot képviselt. A városi átlagot meghaladó a szolgáltatási jellegű tevékenységet végzők (kereskedelem, vendéglátás, szállítás, pénzügyi közvetítés, gazdasági szolgáltatás, stb.) hányada a Kertvárosban, Hódtón, a Belvárosban, valamint Csúcs városrészben. Az ipari- és építőipari tevékenység a központi belterületen Béketelepén, Újvárosban, valamint Tabánban a legnagyobb súlyú; a mezőgazdasági pedig Csúcsban, illetve Újvárosban a legjelentősebb.

### 3.6. Ellátó intézményrendszer

#### 3.6.1. Kiskereskedelmi üzlethálózat struktúrája

Hódmezővásárhelyen közel 1000 kiskereskedelmi üzlet kínálja áruit a fogyasztóknak, ez a megyeinek mintegy 14%-a. Bár a város a megyeszékhelynél csaknem kétszer nagyobb területen fekszik, az itt található boltok száma mindössze harmada a Szegedinek. Ez elsősorban a laza településszerkezetből adódik, hiszen a nagykiterjedésű külterületeken a boltsűrűség igen alacsony. A boltok döntő hányada, csaknem négytizede a Belvárosban található, itt az ellátottság ezer lakosként meghaladja az 50 egységet. A központi belterület legkevesébé ellátott részei a Kertváros, illetve Tarján, míg a volt tanyaközpontok közül kiemelkedik Batida, illetve Kútvolgy boltsűrűsége.

**Kiskereskedelmi boltok száma, 1000 lakosra  
2004**



A belváros kivételével valamennyi városrészben a főként élelmiszereket és vegyes árucikket értékesítő boltok és áruházak vannak többségben. Az üzletláncok is elsősorban ebben az üzletágban képviseltetik magukat. A városban boltot üzemeltet itt a Penny Market, a Profi, a Lidl, a Csemege-Smatch és a Spar is. Ezek a kor követelményeihez igazodó, új vásárlási szokásokat kielégítő üzletek, áruházak főként a Belvárosban, illetve a lakótelepen nyitották meg üzleteiket. A város egyetlen hipermarketje, a Tesco, szintén a Hódtói lakótelep mellé épült. A családirházas környezetben a mindennapi szükségletet kielégítő boltok mellett jelentős számban találhatók vasáru-, festék- és üvegszaküzletek, míg a Belvárosban és a lakótelepen a ruházati szaküzletek vannak magasabb arányban. A gépjárműzemanyag-töltő állomások a főútvonalak (45-ös, 47-es) városból kivezető szakaszai mellé települtek.

**Fontosabb üzletkörök aránya a kiskereskedelmi bolthálózatban  
2004**

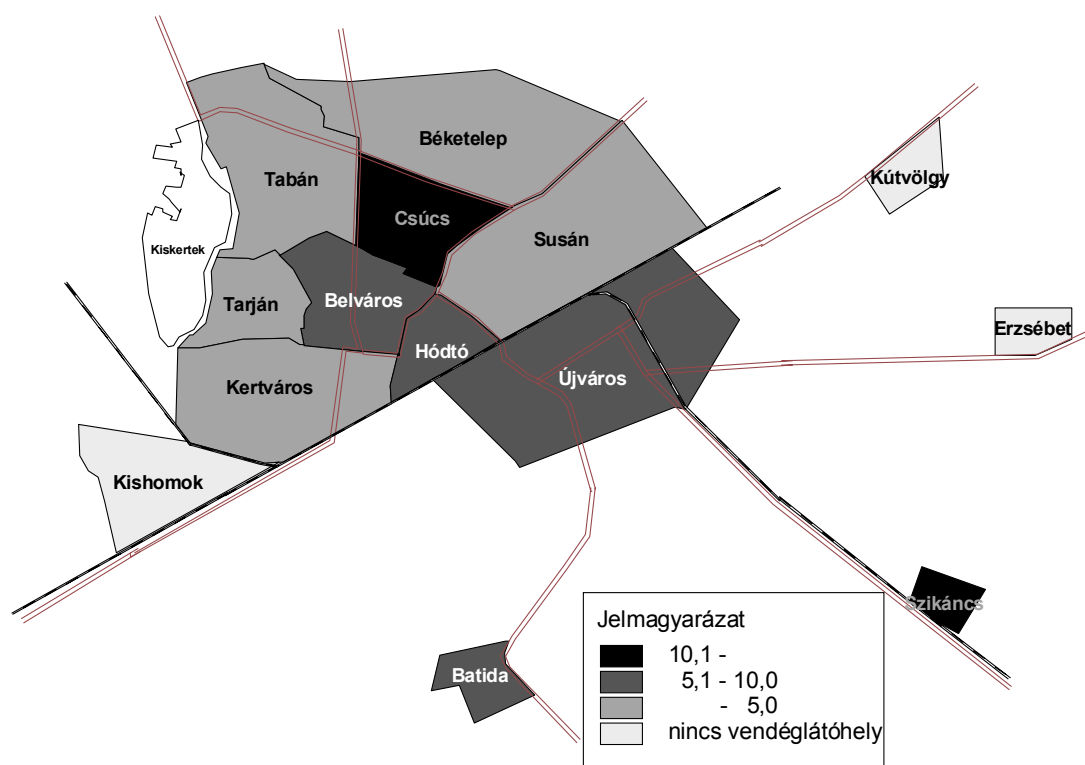
Városrészek	Kiskereskedelmi boltok száma	Ezen belül:				
		élelmiszer jellegű üzlet és áruház	ruházati szaküzlet	vasáru-, festék-, üveg-szaküzlet	elektromos háztartási cikkek szaküzlete	gépjármű-üzem-anyag-töltő állomás
		aránya, %				
Belváros	365	7,7	17,3	6,8	7,7	-
Tarján	18	55,6	-	-	-	-
Tabán	87	28,7	1,1	9,2	3,4	1,1
Csúcs	99	17,2	9,1	5,1	-	3,0
Susán	114	21,9	2,6	14,9	2,6	-
Hódtó	86	16,3	11,6	3,5	9,3	1,2
Béketelep	59	16,9	-	10,2	1,7	11,9
Újváros	48	22,9	-	14,6	-	2,1
Kertváros	53	34,0	3,8	9,4	-	-
Szikáncs	12	50,0	-	-	-	-
Erzsébet	1	100,0	-	-	-	-
Kútvölgy	10	10,0	10,0	10,0	-	-
Batida	11	45,5	9,1	9,1	-	9,1
Kishomok	3	33,3	-	-	-	-
Egyéb terület	12	58,3	-	25,0	-	-
VÁROS ÖSSZESEN	978	18,3	9,2	8,3	4,4	1,4

### 3.6.2. Vendéglátás, idegenforgalom

A város kiterjedt területének következtében a vendéglátóhelyek sűrűsége is meglehetősen alacsony. A 10 négyzetkilométerenkénti 6 egység valamivel több, mint a megyei átlag, de egy átlagos Csongrád megyei város üzletsűrűségét már nem éri el (10 egység/km<sup>2</sup>). A szomszédos megyeszékhely jóval színesebb vendéglátó palettájával az átutazó vendégek zömét elhódítja a várostól. Hódmezővásárhelyen a megye vendéglátó egységeinek csupán egyhetede található, több mint 300 étterem, cukrászda, bár, illetve borozó.

A település területén a vendéglátóhelyek koncentráltan helyezkednek el. A vendéglátók többsége a belvárosban nyitott üzletet, ahol a legtöbb a potenciális vendég. A népességszámhoz viszonyított ellátottság ugyancsak itt, illetve az országos főútvonalak mentén fekvő Csúcs városrészben a legkedvezőbb: az 1000 lakosra jutó vendéglátóhelyek száma 10, illetve 13 egység. A tanyaközpontok közül Szikáncs ellátottsága a legjobb. A többségükben étkezési lehetőséget is nyújtó vendéglátóhelyek az itt lakók igényei mellett az országhatár irányába tartó forgalmat is kiszolgálják. A Szikáncsnál 6-szor népesebb, de ugyancsak 10 vendéglátóegységgel rendelkező Béketelep ellátottsága a legrosszabb: 1000 lakosonként mintegy 3 egység. Ugyanakkor a központi belterülettől távolabb elhelyezkedő három városrész (Erzsébet, Kútvolgy, Kishomok) teljesen ellátatlan maradt.

**Vendéglátóhelyek száma, 1000 lakosra  
2004**



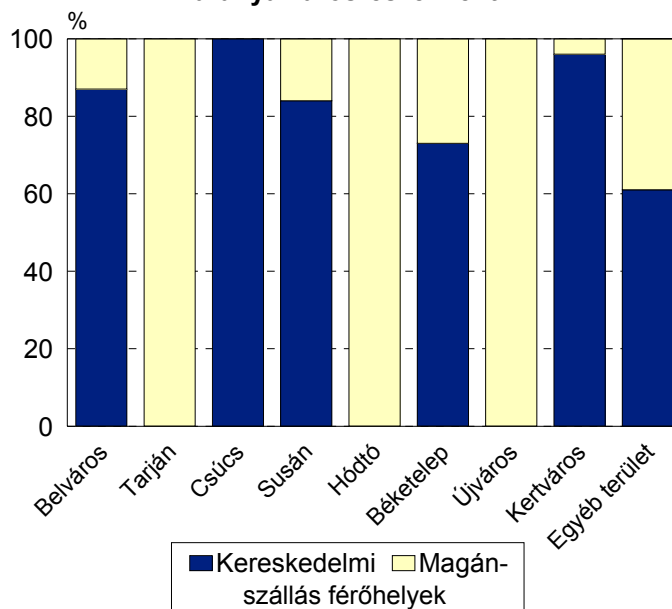
A városrészekben a vendéglátóhelyek zöme étterem és cukrászda, a bárók és a borozók Béketelepen, illetve Újvárosban vannak többségben.

Hódmezővásárhely idegenforgalmának sem túlzottan kedvez Szeged szomszédsága. A város nehéz helyzetben van, ha át szeretné csábítani a megyeszékhelyre érkező vendégeket. A Kertváros zöldövezetében elterülő termál- és gyógyfürdő, valamint az ugyancsak ebben a városrészben található művésztelep számos érdeklődőt vonz a városba. Nagy érdeklődésre tart számot a 19. század közepén Csúcs, Tabán és Újváros városrészekbe betelepült fazekasmesterek életét és munkáit bemutató Csúcsi Fazekasház és az újvárosi Majolikagyár állandó kiállításai. A külterületeket átszelő csatornák, holtágak, valamint a Tisza-part a vízisportok kedvelőinek alkalmas üdülőhely.



Hódmezővásárhely közel 1000 kereskedelmi szállás-férőhelyét a város 2 szállodája, 3 panziója, 2 turistaszállója, valamint 1-1 ifjúsági szállója, üdülőháza és kempingje biztosítja. Itt található a megyei szállásférőhelyek 8%-a. A kereskedelmi szálláshelyek kínálatát a fizetővendéglátás, illetve a tanyavilágban a falusi szállásadás egészíti ki kerekén 200 ágygal.

**Kereskedelmi- és magánszálláshelyek férőhelyeinek aránya városrészenként**



A városrészek közül Tabánban, a volt tanyaközpontokban és a kiskertes övezetben nincs idegenforgalmi szálláslehetőség, míg Tarjánban, Hódtón és Újvárosban csak magánszálláshelyek működnek. A férőhelyek zöme a – város egyik szállodájának és a kempingnek helyet adó – Kertvárosban, valamint – a nyaranta turistaszállóként működő egyetemi, illetve középiskolai kollégium központi fekvése következtében – a Belvárosban található. A közigazgatásilag Hódmezővásárhelyhez tartozó mártélyi üdülőterület további több mint 150 kereskedelmi-, illetve magán-szállásférőhelyet kínál a vízparti pihenésre vágyóknak.

### 3.6.3. Pénzintézetek

Hódmezővásárhelyen 7 pénzintézet egy-egy fiókja áll az ügyfelek rendelkezésére. A ma már szinte minden városban megtalálható OTP fiók mellett a CIB, az Erste Bank, a Kereskedelmi és Hitelbank, a Magyar Külkereskedelmi Bank, valamint a Székkutas és Vidéke Takarékszövetkezet nyújt banki szolgáltatást. A bankfiókok a város kereskedelmi és közintézményekkel legjobban ellátott területére vagy annak közvetlen közelébe, a Belvárosba települtek.

A bankfiókok többségében üzemel az ügyfelek 24 órás kiszolgálását biztosító bankjegykiadó automata. A 13 ATM automatából 8-at a Belvárosban, 3-at a lakótelepen, 1-1-et pedig Susánban, illetve Újvárosban helyeztek üzembe. A bankfiókok mellett az automaták megtalálhatók a buszpályaudvar, a kórház, a Porcelángyár, valamint a nagyobb áruházak területén.

Bankfiókokat és bankjegykiadó automatákat egyaránt nélkülöző területek számára jelenthetnek megoldást az egyre népszerűbb, telefonon vagy Interneten hozzáférhető mobilbanki szolgáltatások.

#### **3.6.4. Egészségügyi és szociális ellátás**

Hódmezővásárhely betegeinek ellátásáról 24 háziorvos és 9 házi gyermekorvos – a megye alapellátásban dolgozó orvosainak valamivel több mint egytizede – gondoskodik. A legtöbb háziorvos és házi gyermekorvos a város központjában, a Belvárosban rendel. A központi belterületen belül egyedül Tarjánban nincs háziorvosi rendelő, de ezt a gondot enyhíti a belvárosi rendelők közelsége. Sokkal inkább az egykori tanyaközpontokon, és a külterületeken lakók számára jelent problémát a háziorvosi rendelés hiánya. Ők panaszaikkal a lakóhelyüktől távolabb eső belső lakóövezetek orvosaihoz fordulhatnak. Mivel a lakosság nem feltétlenül a lakóhelyének körzetében veszi igénybe az orvosi ellátást, egy-egy orvosnak esetenként jóval több pácienssel kell számolnia, mint amit a városrészben lakók száma indokolna.

Az egészségügyi ellátás további szintjeit képviselő rendelő-, és gondozóintézetek, valamint a város kórháza a belvárosban helyezkednek el. A gyermek pszichiátria kivételével valamennyi gondozási ág képviselteti magát a városban.

A város lakóit kiszolgáló 10 gyógyszerár többsége a Belvárosban az egészségügyi intézmények közvetlen közelében található. Ezen kívül Tabánban, Csúcsban, Susánban, illetve Újvárosban működik még patika.

A szociális ellátás keretén belül a legkisebb gyermekek, a nyugdíjasok, a fogyatékosok, illetve a hajléktalanok napközbeni ellátásáról 3 intézmény tagintézményei gondoskodnak. A város 3 bölcsődéje közül 2 a Belvárosban, 1 pedig a kertvárosban várja a három év alatti gyermekeket. Idősek klubja működik a Belvárosban, Tarjánban és Tabánban, fogyatékosokat foglalkoztató intézmény Hódtón, a hajléktalanokat pedig nappali melegedő várja a Belvárosban.

#### **3.6.5. Oktatás**

Az oktatási intézmények területi eloszlása, lényegében követi a népességét; a két legnépesebb városrészben, Susánban és a Belvárosban működik a legtöbb oktatási intézmény. Az óvodába és az általános iskolába járás csaknem minden városrészben helyben megoldható. A szétszórtnan elhelyezkedő tanyákon élő gyermekeknek sem kell hosszú távon ingázniuk, őket a szüleik a legközelebb eső egykori tanyaközpontok alapfokú oktatási intézményeibe írathatják.

Hódmezővásárhely 8 középfokú oktatási intézményében a város és a környező községek gyermekei tanulnak. A középiskolák a központi városrészekbe – Belváros, Susán, Hódtó, Kertváros – koncentrálódnak. A két gimnázium mellett az ipari, vendéglátóipari, mezőgazdasági, műszaki szakközép-, illetve szakiskolákban különböző szakmákat sajátíthatnak el a diákok.

**Oktatási intézményekkel való ellátottság  
2004**

(H= az adott intézmény helyben megtalálható)

Városrészek	Óvoda	Általános iskola	Szakiskola	Szakközép-iskola	Gimnázium
Belváros	H	H	-	H	H
Tarján	H	-	-	-	-
Tabán	H	H	-	-	-
Csúcs	H	H	-	-	-
Susán	H	H	H	H	-
Hódtó	-	H	-	H	H
Béketelep	H	-	-	-	-
Újváros	H	H	-	-	-
Kertváros	H	H	H	H	-
Szikáncs	H	H	-	-	-
Erzsébet	H	H	-	-	-
Kútvölgy	H	H	-	-	-
Batida	H	H	-	-	-
Kishomok	-	-	-	-	-
Egyéb terület	-	-	-	-	-

A Belvárosban működik a jelentős múltra visszatekintő Szegedi Tudományegyetem Mezőgazdasági Főiskolai Kara, valamint Csúcs városrészben talált otthonra az informatikai képzést nyújtó Gábor Dénes Főiskola Konzultációs Központja.

### 3.6.6. Igazgatási intézmények

Hódmezővásárhely igazgatási intézményeinek zöme a belvárosban működik. A centrumban található a város Polgármesteri Hivatala, a Bíróság, az Ügyészség, az Okmányiroda, az APEH Megyei Igazgatósága, valamint a Megyei Munkaügyi Központ kirendeltsége, a Rendőrkapitányság, a Körzeti Földhivatal, a Nyugdíjbiztosítási Igazgatóság, az Egészségbiztosítási Pénztár, az Agrárkamara, a Kereskedelmi és Iparkamara stb. Ugyanakkor a Városi Levéltár Susánban, a rendvédelmi szervek közül a Tűzoltóság Csúcs városrészben, a Honvédség parancsnoksága pedig a Kertvárosban működik.

### 3.7. Közlekedési viszonyok

Hódmezővásárhelyet közúton a 45-ös és 47-es másodrendű főúton lehet megközelíteni. Mindkét közút egyelőre áthalad a városon, forgalmuk így jelentősen megterheli a központi belterületet. A főutak három megyeszékhellyel – Békéscsaba, Szolnok, Szeged – kötik össze a várost. Hódmezővásárhely két vasútállomása (a Kertvároshoz tartozó Hódmezővásárhely-Népkert, valamint az Újváros és Hódtó határán fekvő Nagyállomás) a sebes- és gyorsvonal közlekedtetésre alkalmas Szeged-Békéscsaba vasútvonal mentén található, illetve kiindulópontjai a Szentcsaba-Szolnok, valamint a Makó felé tartó gyorsvonatoknak.

A helyi tömegközlekedést a városban 16 autóbuszvonal biztosítja. Ezek legtöbbje átlósan szeli át a települést, összekötve egymással egy-egy „peremvárosrészt”: Tabánt Újvárossal, Újvárost Béketelepkel és a Kertvárossal, Tarjánt Susánnal, vagy a kishomoki kerteket a

lakóteleppel. A külső lakóövezetekbe irányuló járatok áthaladnak a Belvároson, illetve a helyközi-autóbuszállomásnak és a város hipermarketjének otthont adó Hódtón; így ezekben a városrészekben a legtöbb a párhuzamos vonalak száma. Ezzel szemben a külső városrészek és a központi területek kapcsolata helyi viszonylatokkal nem megoldott, a város ezen területeit a helyközi járatok kapcsolják be a tömegközlekedésbe.

#### Helyi autóbusz-közlekedés

Vonalak száma	Városrészek
11 -	Belváros, Hódtó
8 - 10	Tabán, Susán, Csúcs
5 - 7	Újváros, Béketelep, Kertváros
1 - 4	Kishomok
nincs autóbusz vonal	Szikáncs, Erzsébet, Kútvölgy, Batida, külterület

Az autóbuszjáratok alig fele közlekedik egész nap, többségüket csak a közlekedési csúcsidőben állítják be a forgalomba. Ez utóbbi járatok a népesebb lakóterületeket kötik össze az újvárosi iparteleppel.

A főbb útvonalak mentén kiépített bicikliút védi a kerékpározókat a közúti forgalomtól. A kerékpárutakon a város viszonylag jól átjárható. A Kertvárosból a Tabánon át Kincsestelepre, Csúcson át pedig Béketelepre, Susánba, illetve Újvárosba elkülönített utakon lehet biciklizni.

## 4. ÖSSZEGZÉS

Hódmezővásárhely, Csongrád megye második legnépesebb városa, közel 50 ezer főnek az otthona. **Lakosságának** 92%-a a kilenc népesebb városrész – Susán, Belváros, Kertváros, Tabán, Hódtó, Béketelep, Csúcs, Újváros, illetve Tarján – alkotta központi belterületen él. Jóval kisebb súlyt képvisel ugyanakkor lakosságszám szempontjából a négy egykori tanyaközpont – Szikáncs, Erzsébet, Kútvölgy, illetve Batida –, a kiskertes Kishomok és a szétszórt tanyákból, illetve a mártélyi üdülőkből álló egyéb terület. A nemek szerinti összetétel érdekessége, hogy a kisebb népességű városrészekre többnyire férfiféltet, a népesebbekre nőféltet jellemző. A népesség általános öregedése mellett Tarjánban, Csúcson, Újvárosban, illetve a két egykori tanyaközpontban, Kútvölgyön és Batidán élők között a legmagasabb az időskorúak aránya, ezeken a területeken a 2001. évi népszámlálás időpontjában a lakosságnak már több mint fele elmúlt 39 éves. A város népességének viszonylag kedvező iskolázottsági színvonala mögött markáns különbségek húzódnak meg az egyes városrészek között. A városon belül a kiemelkedő mutatókkal rendelkező Kertváros után a Belváros lakosai a legiskolázottabbak, míg a legalacsonyabb végzettségekkel a város periférikus területein, az egykori tanyaközpontokban és az egyéb lakóterületeken élők rendelkeznek.

A többgenerációs együttélés csaknem teljes megszűnésével mára az egy családból álló **háztartás** vált általánossá. Másfelől bővül azoknak a száma, akik nem családban élnek; 2001 elején a hódmezővásárhelyi háztartások több mint negyedében egy fő élt. A városrészek közül a legnagyobb létszámú háztartások a központi belterületen Béketelepen, az egykori tanyaközpontok esetében pedig Erzsébeten találhatók. A városban élő 14 ezer **család** héttizedében házaspárok alkotják a családmagot. Az élettársi kapcsolatban élők gyakorisága a hagyományokhoz erősebben kötődő Kertvárosban, valamint a Béketelepen élők körében volt a legalacsonyabb. A családok közel felében párkapcsolaton alapuló családban nevelik a gyermeke(ke)t. A gyermekek átlagos száma a megye átlagánál magasabb, 100 háztartásra a központi belterületen Hódtón, a hajdani tanyaközpontok között Kútvolgyben jutott a legtöbb, a Kertvárosban és a Belvárosban pedig a legkevesebb gyermek.

A 90-es évtized gazdasági-társadalmi változásai jelentős hatást gyakoroltak a népesség **gazdasági aktivitás** szerinti összetételére. E folyamatok Hódmezővásárhelyen a megyeihez hasonlóan alakultak: az 1990-ben foglalkoztatott létszám több mint 20%-a morzsolódott le 2001-re, a munkanélküliek táborra több mint háromszorosára duzzadt, az inaktívak köre csaknem egynegyedével bővült, az eltartottak száma pedig több mint 10%-kal fogyott. A foglalkoztatási arány 2001-ben a városrészek közül a Kertvárosban, illetve Hódtón volt a legmagasabb, míg a periférikusabb elhelyezkedésű volt tanyaközpontok közül Kútvolgyön és Erzsébeten, illetve a szétszórta elhelyezkedő tanyás területeken a legalacsonyabb. Ezzel összefüggésben a munkanélküliség is leginkább a peremterületeken élőket sújtotta. Az inaktívak aránya az egyik legöregebb népességű Csúcs városrészben, illetve Kútvolgyön, míg az eltartottak hányada – a 14 éves gyermekek magas arányából adódóan – Erzsébeten volt a legmagasabb.

A népesség gazdasági aktivitás szerinti összetételének változásával párhuzamosan a **foglalkozási struktúra** is jelentősen átrendeződött, hiszen az ipar, építőipar, de főként a mezőgazdaság jelentős létszámvesztést szenvedett el, miközben a szolgáltatási szektor megerősödött. Igaz ez Hódmezővásárhelyre is, ám a termelő ágazatok foglalkoztatásban betöltött szerepe itt még ma is kiemelkedően magas: a 2001-es népszámláláskor – a megyei átlagot meghaladva – a mezőgazdaságban, illetve az ipar, építőiparban dolgozott a foglalkoztatottak csaknem fele, míg a terciér szektor 53%-os jelenléte a megyeihez képest szerénynek mondható. A mezőgazdasági tevékenység a város belterületén kevésbé jelentős, csupán Béketelepen és Csúcs városrészben haladta meg a városi átlagot az e nemzetgazdasági ágban foglalkoztatottak hányada. A külterületeken ugyanakkor – Erzsébet kivételével – magas volt ez az arány, legtöbbször a tanyavilágban élők közül foglalkoztak mezőgazdasági termeléssel. Az ipar, építőiparban foglalkoztatottak aránya az iparterületeket magában foglaló Újvárosban volt a legmagasabb, míg a szolgáltatási ágazatok súlya a Belvárosban és a Kertvárosban haladta meg számottevően a városi átlagot. Ezzel összefüggésben e két utóbbi városrészben lakók 45%-a volt szellemi foglalkozású, a többi városrészben viszont a fizikai foglalkozásúak súlya a 60%-ot is meghaladta.

Hódmezővásárhely tipikus alföldi mezőváros, nagy kiterjedésű területén a 13 ezer **lakóépület** zöme földszintes. A mindössze 450 darab földszintesnél magasabb épület túlnyomó többsége is csak legfeljebb ötszintes. Ennél magasabb, konkrétan tízszintes lakóépület a város területén összesen 24 darab található. Hódmezővásárhelynek még a belvárosa is inkább földszintes jellegű, az itt álló lakóházaknak csak alig több mint egytizede emeletes, és nagyjából egynegyedében található egynél több lakás.

Hódmezővásárhely **lakásállományát** 2001. február 1-jén több mint 19 ezer lakás képezte, amelynek 7%-a üresen állt. A lakott lakások állományából való részesedése alapján a Belváros és Susán Hódmezővásárhely legnagyobb városrészei, melyeket nem sokkal lemaradva a Kertváros, majd Tabán követ. E négy városrészben található a település lakásállományának 56%-a. 100 lakott lakásra és lakott üdülőre átlagosan 267 lakó jut, a városrészek közül a mutató a Belvárosban a legkisebb, ahol a népesség előregedése játszik jelentős szerepet a lakottság alacsonyabb szintjében. Hódmezővásárhely lakásállománya nem tekinthető éppen fiatalnak, nagyjából annyi épült 1970 előtt, mint ahány azután. A városrészek közül – nevével ellentétben – Újváros lakásai a leginkább előregedettek, a tanyák java része is 1945 előtt épült, míg Hódtó lakásainak túlnyomó többségét, paneles technológiával a 70-es, 80-as években húzták fel. A lakások szobaszám szerinti összetételében a kétszobások súlya a legnagyobb, és ez a leggyakrabban előforduló típusú lakás a városrészek többségében is. Egyetlen kivétellel a Kertváros emelhető ki, ahol a háromszobás lakásméret a jellemzőbb. A város lakásállományának négytizede összkomfortos és csaknem ugyanannyi komfortos. A legmagasabb komfortfokozatú lakásokkal rendelkező, lakótelepszerű Hódtóhoz képest minden további városrészben lényegesen kisebb az összkomfortos lakások hányada.

2004. év végén a megyében **regisztrált vállalkozások** bő egytizede választotta székhelyül Hódmezővásárhelyet. A valamivel több mint 5 ezer vállalkozás több mint fele három városrészre koncentrálódott: a Belvárosba a vállalkozások csaknem ötöde, a Kertvárosba 17, Susán városrészbe pedig 14%-a települt. A vállalkozói aktivitás – a lakosságszámhoz mért vállalkozásszám – is a Belvárosban és a Kertvárosban volt a legnagyobb.

A közintézmények, a kereskedelmi- és vendéglátó egységek a város központi területeire koncentrálódnak. A Belváros ellátottsága ezekkel a létesítményekkel messze fölülmúlja a többi városrészben tapasztaltat. A szálláshelyek eloszlását a városban az idegenforgalmi adottságok határozzák meg, kiemelkedik a Belváros, a Kertváros, és a Mártélyi üdülőterületet is magában foglaló egyéb külterületek kínálata. A várost pókháló alakzatban átszövő tömegközlekedés központja szintén a Belváros, míg a külső lakóövezetek kimaradnak a helyi tömegközlekedésből.

# TÁBLÁZATOK

## TÁBLAJEGYZÉK

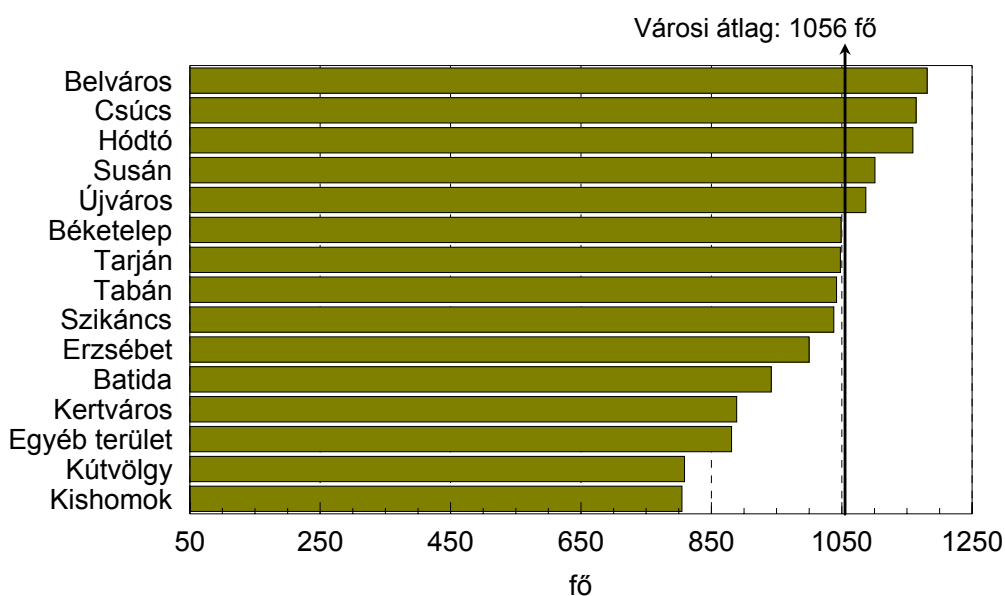
A népesség száma nemenként, 2001. február 1. ....	49
A népesség korcsoportok szerint, 2001. február 1. ....	50
A népesség kormegoszlásának főbb mutatói, 2001. február 1. ....	51
A 7 éves és idősebb népesség a legmagasabb iskolai és szakmai végzettség szerint, 2001. február 1. ....	52
A népesség iskolai végzettség szerint, 2001. február 1. ....	53
A háztartások főbb adatai, 2001. február 1. ....	54
A családok főbb adatai, 2001. február 1. ....	54
A népesség gazdasági aktivitás szerint, 2001. február 1. ....	55
Foglalkoztatási és aktivitási arányszámok, 2001. február 1. ....	56
A foglalkoztatottak összevont nemzetgazdasági ág szerint, 2001. február 1. ....	56
A foglalkoztatottak összevont foglalkozási főcsoportok szerint, 2001. február 1. .	57
Lakó- és lakás céljára szolgáló egyéb épületek, 2001. február 1. ....	58
Lakásállomány, 2001. február 1. ....	58
A lakott lakások száma, laksűrűsége, átlagos alapterülete, 2001. február 1. ....	59
A lakott lakások alapterület szerint, 2001. február 1. ....	59
A lakott lakások építési év szerint, 2001. február 1. ....	60
A lakott lakások szobaszám szerint, 2001. február 1. ....	61
A lakott lakások komfortosság szerint, 2001. február 1. ....	62
A lakott lakások felszereltség szerint, 2001. február 1. ....	63
A lakott lakások fűtési mód szerint, 2001. február 1. ....	64
A lakott lakások tulajdonjelleget és használati jogcím szerint, 2001. február 1. ....	65
Regisztrált vállalkozások, vállalkozássűrűség, 2004. december 31. ....	65
Kiskereskedelmi üzletek száma üzlettípus szerint, 2004. ....	66
Vendéglátás, idegenforgalom, 2004. ....	66
Egészségügyi és szociális ellátás, 2004. ....	67



**A népesség száma nemenként  
2001. február 1.**

Városrészek	Népesség, fő			Népesség megoszlása, %
	férfi	nő	összesen	
Belváros	3 073	3 629	6 702	13,6
Tarján	1 306	1 369	2 675	5,4
Tabán	3 159	3 293	6 452	13,1
Csúcs	1 678	1 953	3 631	7,4
Susán	3 800	4 184	7 984	16,2
Hódtó	1 933	2 241	4 174	8,5
Béketelep	1 787	1 874	3 661	7,4
Újváros	1 639	1 782	3 421	6,9
Kertváros	3 457	3 074	6 531	13,2
Szikáncs	292	303	595	1,2
Erzsébet	89	89	178	0,4
Kútvölgy	94	76	170	0,3
Batida	121	114	235	0,5
Kishomok	257	207	464	0,9
Egyéb terület	1 334	1 175	2 509	5,1
VÁROS ÖSSZESEN	24 019	25 363	49 382	100,0

**Az 1000 férfira jutó nők száma  
2001. február 1.**



**A népesség korcsoportok szerint  
2001. február 1.**

Városrészek	Összesen	Ebből			
		0-14	15-39	40-64	65-X
		éves			

**Száma**

Belváros	6 702	953	2 469	2 105	1 175
Tarján	2 675	410	810	952	503
Tabán	6 452	1 125	2 177	2 135	1 015
Csúcs	3 631	587	1 110	1 202	732
Susán	7 984	1 377	2 732	2 602	1 273
Hódtó	4 174	868	1 875	1 214	217
Béketelep	3 661	614	1 284	1 362	401
Újváros	3 421	530	1 055	1 221	615
Kertváros	6 531	766	2 699	2 216	850
Szikáncs	595	100	203	210	82
Erzsébet	178	56	49	56	17
Kútvölgy	170	32	50	56	32
Batida	235	32	76	85	42
Kishomok	464	92	180	148	44
Egyéb terület	2 509	552	800	850	307
<b>VÁROS ÖSSZESEN</b>	<b>49 382</b>	<b>8 094</b>	<b>17 569</b>	<b>16 414</b>	<b>7 305</b>

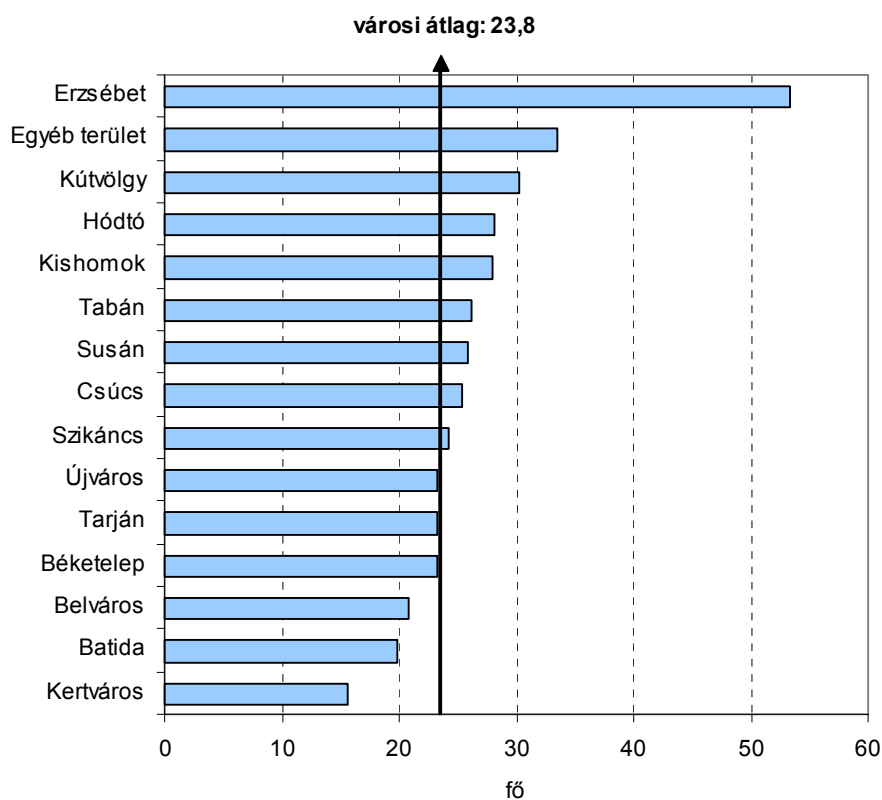
**Megoszlása, %**

Belváros	100,0	14,2	36,8	31,4	17,5
Tarján	100,0	15,3	30,3	35,6	18,8
Tabán	100,0	17,4	33,7	33,1	15,7
Csúcs	100,0	16,2	30,6	33,1	20,2
Susán	100,0	17,2	34,2	32,6	15,9
Hódtó	100,0	20,8	44,9	29,1	5,2
Béketelep	100,0	16,8	35,1	37,2	11,0
Újváros	100,0	15,5	30,8	35,7	18,0
Kertváros	100,0	11,7	41,3	33,9	13,0
Szikáncs	100,0	16,8	34,1	35,3	13,8
Erzsébet	100,0	31,5	27,5	31,5	9,6
Kútvölgy	100,0	18,8	29,4	32,9	18,8
Batida	100,0	13,6	32,3	36,2	17,9
Kishomok	100,0	19,8	38,8	31,9	9,5
Egyéb terület	100,0	22,0	31,9	33,9	12,2
<b>VÁROS ÖSSZESEN</b>	<b>100,0</b>	<b>16,4</b>	<b>35,6</b>	<b>33,2</b>	<b>14,8</b>

**A népesség kor megoszlásának főbb mutatói  
2001. február 1.**

Városrészek	100 felnőttkorúra jutó			100 gyermek- korúra jutó időskorú
	gyermek- és idős-	gyermek-	idős-	
	korú			
Belváros	46,5	20,8	25,7	123,3
Tarján	51,8	23,3	28,5	122,7
Tabán	49,6	26,1	23,5	90,2
Csúcs	57,1	25,4	31,7	124,7
Susán	49,7	25,8	23,9	92,4
Hódtó	35,1	28,1	7,0	25,0
Béketelep	38,4	23,2	15,2	65,3
Újváros	50,3	23,3	27,0	116,0
Kertváros	32,9	15,6	17,3	111,0
Szikáncs	44,1	24,2	19,9	82,0
Erzsébet	69,5	53,3	16,2	30,4
Kútvölgy	60,4	30,2	30,2	100,0
Batida	46,0	19,9	26,1	131,3
Kishomok	41,5	28,0	13,4	47,8
Egyéb terület	52,1	33,5	18,6	55,6
VÁROS ÖSSZESEN	45,3	23,8	21,5	90,3

**100 felnőttkorúra jutó gyermekkorú  
2001. február 1.**



**A 7 éves és idősebb népesség a legmagasabb iskolai és  
szakmai végzettség szerint  
2001. február 1.**

Városrészek	Összesen	Ebből					
		általános iskola		középiskola		egyetem, főiskola	
		8. év- folyamnál alacso- nyabb	8. évfolyam	érettségi nélkül	érettségi- vel	oklevél nélkül	oklevéllel

**Száma**

Belváros	6 323	903	1 382	1 234	1 704	266	834
Tarján	2 540	501	652	590	543	42	212
Tabán	5 991	1 311	1 885	1 505	952	65	273
Csúcs	3 410	663	1 018	726	667	53	283
Susán	7 471	1 614	2 086	1 798	1 401	124	448
Hódtó	3 861	659	727	1 048	987	80	360
Béketelep	3 438	619	962	951	663	62	181
Újváros	3 219	721	977	820	536	39	126
Kertváros	6 205	615	1 130	1 263	1 871	172	1 154
Szikáncs	559	106	221	150	64	6	12
Erzsébet	155	52	51	34	13	2	3
Kútvölgy	155	42	74	27	10	1	1
Batida	226	60	84	64	12	1	5
Kishomok	414	76	117	127	75	1	18
Egyéb terület	2 257	591	1 047	440	140	3	36
<b>VÁROS ÖSSZESEN</b>	<b>46 224</b>	<b>8 533</b>	<b>12 413</b>	<b>10 777</b>	<b>9 638</b>	<b>917</b>	<b>3 946</b>

**Megoszlása, %**

Belváros	100,0	14,3	21,9	19,5	26,9	4,2	13,2
Tarján	100,0	19,7	25,7	23,2	21,4	1,7	8,3
Tabán	100,0	21,9	31,5	25,1	15,9	1,1	4,6
Csúcs	100,0	19,4	29,9	21,3	19,6	1,6	8,3
Susán	100,0	21,6	27,9	24,1	18,8	1,7	6,0
Hódtó	100,0	17,1	18,8	27,1	25,6	2,1	9,3
Béketelep	100,0	18,0	28,0	27,7	19,3	1,8	5,3
Újváros	100,0	22,4	30,4	25,5	16,7	1,2	3,9
Kertváros	100,0	9,9	18,2	20,4	30,2	2,8	18,6
Szikáncs	100,0	19,0	39,5	26,8	11,4	1,1	2,1
Erzsébet	100,0	33,5	32,9	21,9	8,4	1,3	1,9
Kútvölgy	100,0	27,1	47,7	17,4	6,5	0,6	0,6
Batida	100,0	26,5	37,2	28,3	5,3	0,4	2,2
Kishomok	100,0	18,4	28,3	30,7	18,1	0,2	4,3
Egyéb terület	100,0	26,2	46,4	19,5	6,2	0,1	1,6
<b>VÁROS ÖSSZESEN</b>	<b>100,0</b>	<b>18,5</b>	<b>26,9</b>	<b>23,3</b>	<b>20,9</b>	<b>2,0</b>	<b>8,5</b>

**A népesség iskolai végzettség szerint  
2001. február 1.**

Városrészek	A 10-X éves népességből az általános iskola első évfolyamát sem végezte el	A 15-X éves népességből legalább az általános iskola 8. évfolyamával	A 18-X éves népességből legalább középiskolai érettségivel	A 25-X éves népességből egyetemi, főiskolai oklevéllel
		rendelkező		

**Száma**

Belváros	14	5 390	2 804	794
Tarján	3	2 029	797	206
Tabán	35	4 659	1 290	262
Csúcs	8	2 738	1 003	262
Susán	58	5 823	1 973	422
Hódtó	4	3 179	1 427	342
Béketelep	8	2 803	906	167
Újváros	12	2 487	701	121
Kertváros	3	5 562	3 197	1 079
Szikáncs	-	450	82	8
Erzsébet	3	103	18	3
Kútvölgy	-	113	12	1
Batida	1	166	18	5
Kishomok	1	338	94	17
Egyéb terület	3	1 660	179	32
VÁROS				
ÖSSZESEN	153	37 500	14 501	3721

**A megfelelő korú népesség %-ában**

Belváros	0,2	93,8	51,3	17,2
Tarján	0,1	89,6	36,9	10,7
Tabán	0,6	87,5	25,4	5,9
Csúcs	0,2	89,9	34,3	10,1
Susán	0,8	88,1	31,6	7,8
Hódtó	0,1	96,2	46,3	13,6
Béketelep	0,2	92,0	31,4	6,8
Újváros	0,4	86,0	25,3	5,0
Kertváros	0,0	96,5	57,7	25,7
Szikáncs	-	90,9	17,4	2,0
Erzsébet	2,0	84,4	15,1	2,9
Kútvölgy	-	81,9	9,2	0,9
Batida	0,5	81,8	9,3	2,9
Kishomok	0,3	90,9	26,3	5,6
Egyéb terület	0,1	84,8	9,6	1,9
VÁROS				
ÖSSZESEN	0,3	90,8	36,9	11,1

**A háztartások főbb adatai  
2001. február 1.**

Városrészek	Összes háztartás	Ebből		100 háztartásra jutó	
		egyszemélyes	több családból álló	személy	foglalkoztatott
Belváros	2 788	977	48	225	85
Tarján	1 032	245	21	259	91
Tabán	2 414	580	79	267	88
Csúcs	1 507	492	38	239	75
Susán	2 857	718	52	260	93
Hódtó	1 559	348	26	268	117
Béketelep	1 287	246	44	284	111
Újváros	1 326	351	32	258	87
Kertváros	2 412	681	16	233	98
Szikáncs	215	47	11	277	92
Erzsébet	57	13	1	312	72
Kútvölgy	71	31	2	239	56
Batida	89	21	2	264	93
Kishomok	180	46	4	251	79
Egyéb terület	958	286	34	262	66
VÁROS ÖSSZESEN	18 752	5 082	410	253	91

**A családok főbb adatai  
2001. február 1.**

Városrészek	Összes család	Ebből: egy szülő gyermekkel	100 családra jutó		
			családtag	összes	15 évesnél fiatalabb
				gyermek	
Belváros	1 794	419	277	101	51
Tarján	775	121	293	108	53
Tabán	1 841	303	297	113	60
Csúcs	1 010	166	286	103	55
Susán	2 130	391	297	115	61
Hódtó	1 209	339	305	133	71
Béketelep	1 065	162	305	120	57
Újváros	986	160	290	106	53
Kertváros	1 705	309	277	95	44
Szikáncs	172	21	301	113	58
Erzsébet	43	6	309	123	81
Kútvölgy	41	11	324	151	78
Batida	68	8	294	106	47
Kishomok	133	15	289	101	69
Egyéb terület	689	121	307	124	79
VÁROS ÖSSZESEN	13 661	2 552	292	111	58

**A népesség gazdasági aktivitás szerint  
2001. február 1.**

Városrészek	Összesen	Ebből			
		foglalkoztatott	munkanélküli	inaktív kereső	eltartott
Száma					
Belváros	6 702	2 382	225	2 277	1 818
Tarján	2 675	941	100	984	650
Tabán	6 452	2 117	278	2 349	1 708
Csúcs	3 631	1 135	158	1 436	902
Susán	7 984	2 729	276	2 755	2 224
Hódtó	4 174	1 821	162	845	1 346
Béketelep	3 661	1 425	159	1 073	1 004
Újváros	3 421	1 154	130	1 300	837
Kertváros	6 531	3 143	159	1 852	1 377
Szikáncs	595	197	29	216	153
Erzsébet	178	41	9	61	67
Kútvölgy	170	40	17	68	45
Batida	235	83	9	79	64
Kishomok	464	156	40	137	131
Egyéb terület	2 509	631	118	953	807
VÁROS ÖSSZESEN	49 382	17 995	1 869	16 385	13 133
Megoszlása, %					
Belváros	100,0	35,5	3,4	34,0	27,1
Tarján	100,0	35,2	3,7	36,8	24,3
Tabán	100,0	32,8	4,3	36,4	26,5
Csúcs	100,0	31,3	4,4	39,5	24,8
Susán	100,0	34,2	3,5	34,5	27,9
Hódtó	100,0	43,6	3,9	20,2	32,2
Béketelep	100,0	38,9	4,3	29,3	27,4
Újváros	100,0	33,7	3,8	38,0	24,5
Kertváros	100,0	48,1	2,4	28,4	21,1
Szikáncs	100,0	33,1	4,9	36,3	25,7
Erzsébet	100,0	23,0	5,1	34,3	37,6
Kútvölgy	100,0	23,5	10,0	40,0	26,5
Batida	100,0	35,3	3,8	33,6	27,2
Kishomok	100,0	33,6	8,6	29,5	28,2
Egyéb terület	100,0	25,1	4,7	38,0	32,2
VÁROS ÖSSZESEN	100,0	36,4	3,8	33,2	26,6

**Foglalkoztatási és aktivitási arányszámok  
2001. február 1.**

Városrészek	Foglalkoztatási arány, %	Munka-nélküliségi ráta, %	Aktivitási arány, %	100 foglalkoztatottra jutó		
				inaktív kereső	eltartott	inaktív kereső és eltartott
Belváros	45,4	8,6	49,7	96	76	172
Tarján	45,7	9,6	50,6	105	69	174
Tabán	43,2	11,6	48,9	111	81	192
Csúcs	41,1	12,2	46,8	127	79	206
Susán	45,2	9,2	49,8	101	81	182
Hódtó	56,6	8,2	61,6	46	74	120
Béketelep	49,1	10,0	54,5	75	70	146
Újváros	43,9	10,1	48,8	113	73	185
Kertváros	57,8	4,8	60,7	59	44	103
Szikáncs	41,5	12,8	47,6	110	78	187
Erzsébet	34,8	18,4	42,6	149	163	312
Kútvölgy	30,8	29,8	43,8	170	113	283
Batida	44,4	9,8	49,2	95	77	172
Kishomok	44,7	20,4	56,2	88	84	172
Egyéb terület	33,8	15,8	40,1	151	128	279
VÁROS ÖSSZESEN	47,0	9,4	51,8	91	73	164

**A foglalkoztatottak összevont nemzetgazdasági ág szerint  
2001. február 1.**

Városrészek	Mezőgazdaság és erdőgazdálkodásban	Iparban, építőiparban	Szolgáltatási jellegű ágakban	Mezőgazdaság és erdőgazdálkodásban	Iparban, építőiparban	Szolgáltatási jellegű ágakban
	foglalkoztatottak száma			foglalkoztatottak aránya, %		
Belváros	119	843	1 420	5,0	35,4	59,6
Tarján	85	344	512	9,0	36,6	54,4
Tabán	174	928	1 015	8,2	43,8	47,9
Csúcs	105	452	578	9,3	39,8	50,9
Susán	237	1 198	1 294	8,7	43,9	47,4
Hódtó	89	738	994	4,9	40,5	54,6
Béketelep	164	594	667	11,5	41,7	46,8
Újváros	101	545	508	8,8	47,2	44,0
Kertváros	115	855	2 173	3,7	27,2	69,1
Szikáncs	55	72	70	27,9	36,5	35,5
Erzsébet	-	19	22	-	46,3	53,7
Kútvölgy	16	12	12	40,0	30,0	30,0
Batida	17	34	32	20,5	41,0	38,6
Kishomok	28	46	82	17,9	29,5	52,6
Egyéb terület	314	165	152	49,8	26,1	24,1
VÁROS ÖSSZESEN	1 619	6 845	9 531	9,0	38,0	53,0



**A foglalkoztatottak összevont foglalkozási főcsoportok szerint  
2001. február 1.**

Városrészek	Vezető, értelmiségi	Egyéb szellemi	Szolgál- tatási	Mező- gazdasági	Ipari, építőipari	Egyéb
	foglalkozásúak					
	<b>Száma</b>					
Belváros	570	510	406	45	652	199
Tarján	169	175	161	31	327	78
Tabán	266	314	331	61	936	209
Csúcs	209	198	140	31	422	135
Susán	388	460	386	97	1 047	351
Hódtó	279	438	301	26	597	180
Béketelep	205	253	215	49	571	132
Újváros	131	183	152	47	545	96
Kertváros	821	580	1 010	41	542	149
Szikáncs	10	28	25	25	94	15
Erzsébet	2	4	5	1	23	6
Kútvölgy	1	5	6	5	19	4
Batida	5	3	11	12	41	11
Kishomok	16	19	19	20	54	28
Egyéb terület	25	39	55	187	246	79
VÁROS ÖSSZESEN	3 097	3 209	3 223	678	6 116	1 672
	<b>Aránya, %</b>					
Belváros	23,9	21,4	17,0	1,9	27,4	8,4
Tarján	18,0	18,6	17,1	3,3	34,8	8,3
Tabán	12,6	14,8	15,6	2,9	44,2	9,9
Csúcs	18,4	17,4	12,3	2,7	37,2	11,9
Susán	14,2	16,9	14,1	3,6	38,4	12,9
Hódtó	15,3	24,1	16,5	1,4	32,8	9,9
Béketelep	14,4	17,8	15,1	3,4	40,1	9,3
Újváros	11,4	15,9	13,2	4,1	47,2	8,3
Kertváros	26,1	18,5	32,1	1,3	17,2	4,7
Szikáncs	5,1	14,2	12,7	12,7	47,7	7,6
Erzsébet	4,9	9,8	12,2	2,4	56,1	14,6
Kútvölgy	2,5	12,5	15,0	12,5	47,5	10,0
Batida	6,0	3,6	13,3	14,5	49,4	13,3
Kishomok	10,3	12,2	12,2	12,8	34,6	17,9
Egyéb terület	4,0	6,2	8,7	29,6	39,0	12,5
VÁROS ÖSSZESEN	17,2	17,8	17,9	3,8	34,0	9,3

**Lakó- és lakás céljára szolgáló egyéb épületek  
2001. február 1.**

Városrészek	Össze- sen	Ebből						
		lakóház	üdülő- ház	föld- szintes	0-1	2-3	4-10	11-
					lakásos			
Belváros	1 030	1 019	-	903	750	136	67	77
Tarján	977	977	-	975	934	41	2	-
Tabán	2 502	2 207	287	2 501	2 444	52	4	2
Csúcs	1 034	1 031	-	1 006	932	65	15	22
Susán	2 197	2 182	4	2 165	2 075	87	7	28
Hódtó	141	141	-	71	45	19	10	67
Béketelep	1 195	1 189	4	1 183	1 163	30	2	-
Újváros	1 252	1 248	-	1 249	1 192	58	1	-
Kertváros	939	936	-	766	735	36	89	80
Szikáncs	215	214	-	214	215	-	-	-
Erzsébet	57	56	-	57	57	-	-	-
Kútvölgy	85	74	10	85	81	4	-	-
Batida	82	82	-	82	81	1	-	-
Kishomok	571	172	396	571	571	-	-	-
Egyéb terület	1 062	1 041	3	1 061	1 020	36	6	-
VÁROS ÖSSZESEN	13 339	12 569	704	12 889	12 295	565	203	276

**Lakásállomány  
2001. február 1.**

Városrészek	Lakás	Ebből			Lakott üdülő	Lakás és lakott üdülő együtt
		lakott	nem lakott	egyéb célra használt		
Belváros	3 003	2 674	259	70	-	2 674
Tarján	1 033	983	46	4	-	983
Tabán	2 334	2 204	113	17	3	2 207
Csúcs	1 523	1 433	88	2	-	1 433
Susán	2 868	2 684	173	11	3	2 687
Hódtó	1 591	1 506	78	7	-	1 506
Béketelep	1 229	1 184	43	2	4	1 188
Újváros	1 320	1 232	84	4	-	1 232
Kertváros	2 548	2 364	178	6	-	2 364
Szikáncs	219	211	8	-	-	211
Erzsébet	57	55	2	-	-	55
Kútvölgy	74	67	7	-	-	67
Batida	83	83	-	-	-	83
Kishomok	172	164	6	2	4	168
Egyéb terület	1 117	903	212	2	2	905
VÁROS ÖSSZESEN	19 171	17 747	1 297	127	16	19 187

**A lakott lakások\* száma, laksűrűsége, átlagos alapterülete  
2001. február 1.**

Városrészek	Lakás	100 lakásra jutó szoba	100 lakásra	100 szobára	Átlagos alap- terület, m <sup>2</sup>
			jutó lakó		
Belváros	2 674	240	251	104	69,0
Tarján	983	251	272	109	85,4
Tabán	2 207	243	292	120	81,3
Csúcs	1 433	235	253	108	74,6
Susán	2 687	249	297	119	78,1
Hódtó	1 506	244	277	114	57,8
Béketelep	1 188	271	308	114	88,6
Újváros	1 232	248	278	112	85,3
Kertváros	2 364	275	276	100	74,4
Szikáncs	211	227	282	124	78,5
Erzsébet	55	220	324	147	78,0
Kútvölgy	67	191	254	133	75,2
Batida	83	195	283	145	74,2
Kishomok	168	204	276	136	60,4
Egyéb terület	905	186	277	149	70,2
VÁROS ÖSSZESEN	17 763	246	278	113	75,6

**A lakott lakások\* alapterület szerint  
2001. február 1.**

Városrészek	-29	30-39	40-49	50-59	60-79	80-99	100-X	Összes lakás
	m <sup>2</sup> alapterületű lakás							
Belváros	26	134	504	780	512	300	418	2 674
Tarján	7	11	58	79	222	316	290	983
Tabán	26	59	129	168	590	751	484	2 207
Csúcs	27	150	147	195	257	370	287	1 433
Susán	16	71	259	444	638	688	571	2 687
Hódtó	-	36	335	691	390	25	29	1 506
Béketelep	4	13	42	75	259	418	377	1 188
Újváros	6	23	47	82	295	434	345	1 232
Kertváros	8	47	77	664	894	270	404	2 364
Szikáncs	1	-	9	20	76	69	36	211
Erzsébet	1	-	5	5	15	20	9	55
Kútvölgy	1	2	7	6	13	30	8	67
Batida	-	1	7	21	21	17	16	83
Kishomok	19	20	24	30	35	17	23	168
Egyéb terület	21	37	117	165	280	166	119	905
VÁROS ÖSSZESEN	163	604	1 767	3 425	4 497	3 891	3 416	17 763

\* Lakott üdülővel együtt.

**A lakott lakások\* építési év szerint  
2001. február 1.**

Városrészek	1945 előtt	1945-1959	1960-1969	1970-1979	1980-1989	1990-2001	Összes lakás
		között					
	épült						

**Száma**

Belváros	826	183	447	979	144	95	2 674
Tarján	444	73	83	244	99	40	983
Tabán	894	118	267	636	194	98	2 207
Csúcs	557	345	177	205	119	30	1 433
Susán	1 143	89	261	584	481	129	2 687
Hódtó	77	4	46	357	972	50	1 506
Béketelep	243	54	55	495	226	115	1 188
Újváros	794	72	94	168	71	33	1 232
Kertváros	145	65	441	1 350	304	59	2 364
Szikáncs	2	53	57	45	41	13	211
Erzsébet	-	21	5	19	3	7	55
Kútvölgy	9	38	6	13	1	-	67
Batida	1	49	6	16	10	1	83
Kishomok	30	29	13	26	40	30	168
Egyéb terület	548	163	76	37	45	36	905
VÁROS ÖSSZESEN	5 713	1 356	2 034	5 174	2 750	736	17 763

**Megoszlása, %**

Belváros	30,9	6,8	16,7	36,6	5,4	3,6	100,0
Tarján	45,2	7,4	8,4	24,8	10,1	4,1	100,0
Tabán	40,5	5,3	12,1	28,8	8,8	4,4	100,0
Csúcs	38,9	24,1	12,4	14,3	8,3	2,1	100,0
Susán	42,5	3,3	9,7	21,7	17,9	4,8	100,0
Hódtó	5,1	0,3	3,1	23,7	64,5	3,3	100,0
Béketelep	20,5	4,5	4,6	41,7	19,0	9,7	100,0
Újváros	64,4	5,8	7,6	13,6	5,8	2,7	100,0
Kertváros	6,1	2,7	18,7	57,1	12,9	2,5	100,0
Szikáncs	0,9	25,1	27,0	21,3	19,4	6,2	100,0
Erzsébet	-	38,2	9,1	34,5	5,5	12,7	100,0
Kútvölgy	13,4	56,7	9,0	19,4	1,5	-	100,0
Batida	1,2	59,0	7,2	19,3	12,0	1,2	100,0
Kishomok	17,9	17,3	7,7	15,5	23,8	17,9	100,0
Egyéb terület	60,6	18,0	8,4	4,1	5,0	4,0	100,0
VÁROS ÖSSZESEN	32,2	7,6	11,5	29,1	15,5	4,1	100,0

\* Lakott üdülővel együtt.

**A lakott lakások\* szobaszám szerint  
2001. február 1.**

Városrészek	1	2	3	4-X	Összes lakás
	szobás				

**Száma**

Belváros	277	1 385	764	248	2 674
Tarján	112	445	288	138	983
Tabán	304	990	677	236	2 207
Csúcs	239	679	359	156	1 433
Susán	224	1 316	858	289	2 687
Hódtó	51	827	546	82	1 506
Béketelep	94	455	418	221	1 188
Újváros	135	548	420	129	1 232
Kertváros	127	811	1 097	329	2 364
Szikáncs	20	127	53	11	211
Erzsébet	11	28	13	3	55
Kútvölgy	17	42	6	2	67
Batida	27	38	13	5	83
Kishomok	48	79	31	10	168
Egyéb terület	315	441	117	32	905
VÁROS ÖSSZESEN	2 001	8 211	5 660	1 891	17 763

**Megoszlása, %**

Belváros	10,4	51,8	28,6	9,3	100,0
Tarján	11,4	45,3	29,3	14,0	100,0
Tabán	13,8	44,9	30,7	10,7	100,0
Csúcs	16,7	47,4	25,1	10,9	100,0
Susán	8,3	49,0	31,9	10,8	100,0
Hódtó	3,4	54,9	36,3	5,4	100,0
Béketelep	7,9	38,3	35,2	18,6	100,0
Újváros	11,0	44,5	34,1	10,5	100,0
Kertváros	5,4	34,3	46,4	13,9	100,0
Szikáncs	9,5	60,2	25,1	5,2	100,0
Erzsébet	20,0	50,9	23,6	5,5	100,0
Kútvölgy	25,4	62,7	9,0	3,0	100,0
Batida	32,5	45,8	15,7	6,0	100,0
Kishomok	28,6	47,0	18,5	6,0	100,0
Egyéb terület	34,8	48,7	12,9	3,5	100,0
VÁROS ÖSSZESEN	11,3	46,2	31,9	10,6	100,0

\* Lakott üdülővel együtt.

**A lakott lakások\* komfortosság szerint  
2001. február 1.**

Városrészek	Összkom- fortos	Komfortos	Fél- komfortos	Komfort nélküli	Szükség- és egyéb lakás	Összes lakás
<b>Száma</b>						
Belváros	1 331	1 125	78	112	28	2 674
Tarján	298	358	133	157	37	983
Tabán	779	703	297	368	60	2 207
Csúcs	299	802	154	132	46	1 433
Susán	1 260	753	260	276	138	2 687
Hódtó	1 394	84	8	15	5	1 506
Béketelep	553	391	104	98	42	1 188
Újváros	424	444	116	190	58	1 232
Kertváros	488	1 792	40	17	27	2 364
Szikáncs	48	99	42	14	8	211
Erzsébet	17	17	6	15	-	55
Kútvölgy	20	12	23	11	1	67
Batida	27	22	8	26	-	83
Kishomok	28	33	29	42	36	168
Egyéb terület	102	104	114	548	37	905
VÁROS ÖSSZESEN	7 068	6 739	1 412	2 021	523	17 763
<b>Megoszlása, %</b>						
Belváros	49,8	42,1	2,9	4,2	1,0	100,0
Tarján	30,3	36,4	13,5	16,0	3,8	100,0
Tabán	35,3	31,9	13,5	16,7	2,7	100,0
Csúcs	20,9	56,0	10,7	9,2	3,2	100,0
Susán	46,9	28,0	9,7	10,3	5,1	100,0
Hódtó	92,6	5,6	0,5	1,0	0,3	100,0
Béketelep	46,5	32,9	8,8	8,2	3,5	100,0
Újváros	34,4	36,0	9,4	15,4	4,7	100,0
Kertváros	20,6	75,8	1,7	0,7	1,1	100,0
Szikáncs	22,7	46,9	19,9	6,6	3,8	100,0
Erzsébet	30,9	30,9	10,9	27,3	-	100,0
Kútvölgy	29,9	17,9	34,3	16,4	1,5	100,0
Batida	32,5	26,5	9,6	31,3	-	100,0
Kishomok	16,7	19,6	17,3	25,0	21,4	100,0
Egyéb terület	11,3	11,5	12,6	60,6	4,1	100,0
VÁROS ÖSSZESEN	39,8	37,9	7,9	11,4	2,9	100,0

\* Lakott üdülővel együtt.

**A lakott lakások\* felszereltség szerint  
2001. február 1.**

Városrészek	Összes lakás	Ebből			
		hálózati- vízvezetékekkel	köz-	házi-	hálózati gázzal
			csatornával		
			ellátott		

**Száma**

Belváros	2 674	2 597	2 236	364	2 508
Tarján	983	870	553	320	733
Tabán	2 207	1 885	1 113	789	1 571
Csúcs	1 433	1 345	1 063	285	1 241
Susán	2 687	2 461	1 324	1 148	2 176
Hódtó	1 506	1 497	1 469	28	1 475
Béketelep	1 188	1 114	857	259	1 034
Újváros	1 232	1 073	457	628	937
Kertváros	2 364	2 349	2 250	99	2 318
Szikáncs	211	198	1	197	175
Erzsébet	55	42	2	40	-
Kútvölgy	67	58	1	57	47
Batida	83	60	-	60	1
Kishomok	168	66	2	110	3
Egyéb terület	905	116	28	330	44
VÁROS ÖSSZESEN	17 763	15 731	11 356	4 714	14 263

**Aránya, %**

Belváros	100,0	97,1	83,6	13,6	93,8
Tarján	100,0	88,5	56,3	32,6	74,6
Tabán	100,0	85,4	50,4	35,7	71,2
Csúcs	100,0	93,9	74,2	19,9	86,6
Susán	100,0	91,6	49,3	42,7	81,0
Hódtó	100,0	99,4	97,5	1,9	97,9
Béketelep	100,0	93,8	72,1	21,8	87,0
Újváros	100,0	87,1	37,1	51,0	76,1
Kertváros	100,0	99,4	95,2	4,2	98,1
Szikáncs	100,0	93,8	0,5	93,4	82,9
Erzsébet	100,0	76,4	3,6	72,7	-
Kútvölgy	100,0	86,6	1,5	85,1	70,1
Batida	100,0	72,3	-	72,3	1,2
Kishomok	100,0	39,3	1,2	65,5	1,8
Egyéb terület	100,0	12,8	3,1	36,5	4,9
VÁROS ÖSSZESEN	100,0	88,6	63,9	26,5	80,3

\* Lakott üdülővel együtt.

**A lakott lakások\* fűtési mód szerint  
2001. február 1.**

Városrészek	Összes lakás	Ebből			
		központos	ebből		egyedi helyiség-
			táv- (tömb-)	etázs-	
			fűtéssel ellátott		

**Száma**

Belváros	2 674	1 370	702	581	1 299
Tarján	983	345	-	335	637
Tabán	2 207	912	4	888	1 290
Csúcs	1 433	329	1	321	1 095
Susán	2 687	1 360	557	755	1 325
Hódtó	1 506	1 404	1 377	27	102
Béketelep	1 188	598	1	587	587
Újváros	1 232	500	9	467	730
Kertváros	2 364	507	29	470	1 855
Szikáncs	211	57	-	57	154
Erzsébet	55	18	-	18	37
Kútvölgy	67	35	-	33	32
Batida	83	29	-	29	54
Kishomok	168	52	-	50	115
Egyéb terület	905	146	-	116	751
VÁROS ÖSSZESEN	17 763	7 662	2 680	4 734	10 063

**Megoszlása, %**

Belváros	100,0	51,2	26,3	21,7	48,6
Tarján	100,0	35,1		34,1	64,8
Tabán	100,0	41,3	0,2	40,2	58,5
Csúcs	100,0	23,0	0,1	22,4	76,4
Susán	100,0	50,6	20,7	28,1	49,3
Hódtó	100,0	93,2	91,4	1,8	6,8
Béketelep	100,0	50,3	0,1	49,4	49,4
Újváros	100,0	40,6	0,7	37,9	59,3
Kertváros	100,0	21,4	1,2	19,9	78,5
Szikáncs	100,0	27,0	0,0	27,0	73,0
Erzsébet	100,0	32,7	0,0	32,7	67,3
Kútvölgy	100,0	52,2	0,0	49,3	47,8
Batida	100,0	34,9	0,0	34,9	65,1
Kishomok	100,0	31,0	0,0	29,8	68,5
Egyéb terület	100,0	16,1	0,0	12,8	83,0
VÁROS ÖSSZESEN	100,0	43,1	15,1	26,7	56,7

\* Lakott üdülővel együtt.



**A lakott lakások\* tulajdonjelleg és használati jogcím szerint  
2001. február 1.**

Városrészek	Természetes személyek tulajdona	Önkormányzati	Egyéb	Összes lakás	Ebből	
		tulajdonú			tulajdonosi	bérleti, szolgálati
Belváros	2 471	184	19	2 674	2 341	320
Tarján	983	-	-	983	970	11
Tabán	2 134	72	1	2 207	2 113	88
Csúcs	1 301	125	7	1 433	1 256	168
Susán	2 635	29	23	2 687	2 560	114
Hódtó	1 402	74	30	1 506	1 332	167
Béketelep	1 184	1	3	1 188	1 171	14
Újváros	1 225	5	2	1 232	1 214	16
Kertváros	2 334	25	5	2 364	2 241	112
Szikáncs	208	2	1	211	206	5
Erzsébet	54	1	-	55	53	2
Kútvölgy	66	1	-	67	65	2
Batida	81	2	-	83	81	2
Kishomok	166	-	2	168	156	10
Egyéb terület	861	16	28	905	806	71
VÁROS ÖSSZESEN	17 105	537	121	17 763	16 565	1 102

\* Lakott üdülővel együtt.

**Regisztrált vállalkozások, vállalkozássűrűség  
2004. december 31.**

Városrészek	Mező- gazda- ság, erdő gazdál- kodás	Ipar	Építő- ipar	Szolgál- tatási jellegű ágak	Össze- sen	Ebből		1000 lakosra jutó vállal- kozás a
						társas	egyéni	
						vállalkozás		
Belváros	45	96	50	820	1 011	316	695	151
Tarján	14	24	23	210	271	58	213	101
Tabán	25	57	50	372	504	91	413	78
Csúcs	29	39	25	321	414	102	312	114
Susán	33	75	60	538	706	161	545	88
Hódtó	8	33	31	318	390	108	282	93
Béketelep	19	47	41	298	405	104	301	111
Újváros	22	40	31	243	336	100	236	98
Kertváros	35	68	56	736	895	229	666	137
Szikáncs	-	3	3	19	25	5	20	42
Erzsébet	-	-	1	2	3	1	2	17
Kútvölgy	-	1	5	14	20	6	14	118
Batida	1	1	1	2	5	2	3	21
Kishomok	-	1	1	4	6	1	5	13
Egyéb terület	50	11	12	87	160	47	113	64
VÁROS ÖSSZESEN	281	496	390	3 984	5 151	1 331	3 820	104

a/ A 2001. február 1-jei népességre számolva.

**Kiskereskedelmi üzletek száma üzlettípus szerint  
2004**

Városrészek	Összesen	Ebből				Gyógyszertár a/
		élelmiszer jellegű üzlet és áruház	ruházati szaküzlet	vasáru-, festék-, üveg szaküzlet	elektromos háztartási cikk szaküzlete	
Belváros	365	28	63	25	28	4
Tarján	18	10	-	-	-	-
Tabán	87	25	1	8	3	1
Csúcs	99	17	9	5	-	2
Susán	114	25	3	17	3	2
Hódtó	86	14	10	3	8	-
Béketelep	59	10	-	6	1	-
Újváros	48	11	-	7	-	1
Kertváros	53	18	2	5	-	-
Szikáncs	12	6	-	-	-	-
Erzsébet	1	1	-	-	-	-
Kútvölgy	10	1	1	1	-	-
Batida	11	5	1	1	-	-
Kishomok	3	1	-	-	-	-
Egyéb terület	12	7	-	3	-	-
VÁROS ÖSSZESEN	978	179	90	81	43	10

a/ Közforgalmú gyógyszertárak.

**Vendéglátás, idegenforgalom  
2004**

Városrészek	Vendég- látóhely	Ebből		Kereske- delmi szállás- helyek férőhelyei	Ebből		Magán- szállás- helyek férőhelyei a/
		étterem, cukrászda	bár, borozó		szálloda	panzió	
Belváros	67	52	12	434	-	-	64
Tarján	11	6	5	-	-	-	14
Tabán	24	13	10	-	-	-	-
Csúcs	48	28	18	50	-	50	-
Susán	38	20	15	44	44	-	8
Hódtó	32	23	6	-	-	-	8
Béketelep	10	4	5	22	-	22	8
Újváros	22	10	12	-	-	-	4
Kertváros	23	17	4	310	44	-	13
Szikáncs	10	8	2	-	-	-	-
Erzsébet	-	-	-	-	-	-	-
Kútvölgy	-	-	-	-	-	-	-
Batida	2	2	-	-	-	-	-
Kishomok	-	-	-	-	-	-	-
Egyéb terület	18	11	7	127	-	20	81
VÁROS ÖSSZESEN	305	194	96	987	88	92	200

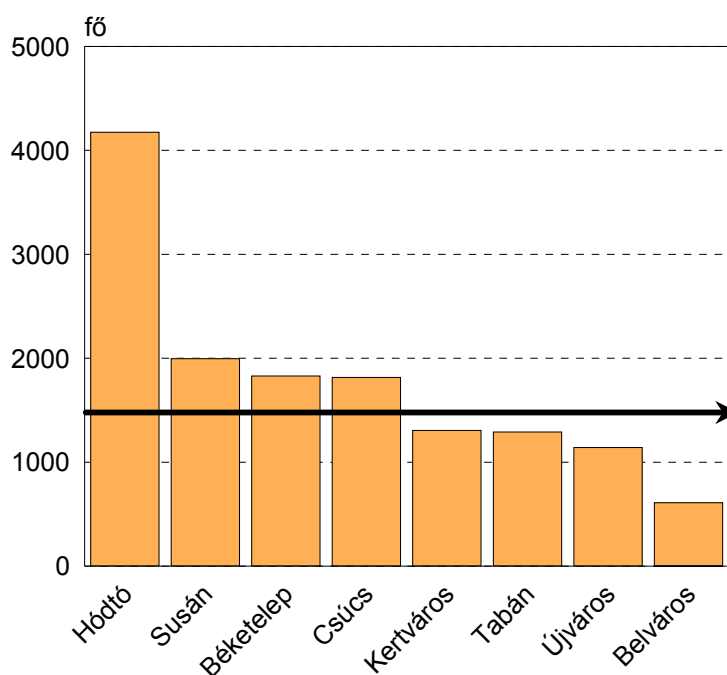
a/ 2005. júliusi adatok, ágyak száma.

**Egészségügyi és szociális ellátás  
2004**

Városrészek	Háziorvos	Házi gyermekorvos	Egy háziorvosra és házi gyermekorvosra jutó lakos	Idősek klubja férőhelyei <sup>a/</sup>
Belváros	7	4	609	30
Tarján	-	-	-	20
Tabán	4	1	1 290	20
Csúcs	1	1	1 815	-
Susán	4	-	1 996	-
Hódtó	1	-	4 174	-
Béketelep	2	-	1 830	-
Újváros	2	1	1 140	-
Kertváros	3	2	1 306	-
Szikáncs	-	-	-	-
Erzsébet	-	-	-	-
Kútvölgy	-	-	-	-
Batida	-	-	-	-
Kishomok	-	-	-	-
Egyéb terület	-	-	-	-
VÁROS ÖSSZESEN	24	9	1496	70

a/ Szállást adó idősek klubja adatai nélkül.

**Egy háziorvosra és házi gyermekorvosra jutó lakos  
2004**





## MÓDSZERTAN

### **A városrészek összehasonlító vizsgálata során**

- a demográfiai jellemzők
- a család- és háztartásnagyság
- a foglalkozási helyzetkép
- a lakásállomány, lakásellátottság

elemzését **a 2001. február 1-jei népszámlálás adatai alapján** végeztük.

Az alkalmazott fogalmak magyarázata megtalálható a népszámlálás területi adatait publikáló kötetekben.

Az eltartottsági ráták és öregedési index számításánál

- gyermekkorúnak a 0-14 éveseket,
- felőttkorúnak a 15-64 éveseket,
- időskorúnak a 65-x éveseket tekintettük.

**A népesség gazdasági aktivitásához** kapcsolódó arányszámokat a 15-74 éves népességre vonatkozóan számítottuk.

*Aktivitási arány:* a foglalkoztatottak és munkanélküliek együttes száma a népesség százalékában.

*Foglalkoztatási arány:* a foglalkoztatottak száma a népesség százalékában.

*Munkanélküliségi ráta:* a munkanélküliek a gazdaságilag aktív népesség százalékában.

**Az ellátó intézményrendszer, a vállalkozások** területi elhelyezkedését taglaló fejezetekben szereplő fogalmak leírását a megyei statisztikai évkönyvek megfelelő fejezeteinek módszertana tartalmazza.

## KIADVÁNYAJÁNLAT

### Magyar statisztikai zsebkönyv, 2004

Ez a kis formátumú, jól használható zsebkönyv minden évben az első átfogó tájékoztatást nyújtja az előző év társadalmi és gazdasági folyamatainak alakulásáról. A tájékozódást számos grafikon teszi szemléletessé. A zsebkönyv első része a társadalmi jelzőszámokat tartalmazza, tehát a népesség és a foglalkoztatottság alakulásáról, a háztartási jövedelmek és fogyasztás nagyságáról, az egészségügyi és szociális ellátás, valamint az oktatás és kultúra helyzetéről közöl adatokat.

A kiadvány második része a gazdasági jelzőszámokat mutatja be, ezek között a gazdasági szervezetek alakulásának, átalakulásának, illetve megszűnésének adatait, az egyes gazdasági szektorok jelzőszámait, a szolgáltatások szférájának teljesítményét. Külön rész foglalkozik nemzetközileg összehasonlítható adatokkal, a honvédelem, a határőrség és a rendőrség főbb adataival. Az egyes számok értelmezését módszertani leírás segíti. A kötet végén a Központi Statisztikai Hivatal kiadványainak jegyzéke segítséget nyújt az olvasónak egy-egy részterület mélyebb vizsgálatára. A Magyar statisztikai zsebkönyv, 2004 című kiadvány tartalma alapján joggal állítható, hogy nem hiányozhat sem a társadalmi és a gazdasági élet iránt érdeklődők, sem a gyakorló üzletemberek és vállalkozók könyvespolcáról, de sokféle ismeretet nyújt a statisztika iránt érdeklődők számára is. A kiadvány angol nyelven is megjelenik.

**Ára: magyar nyelven: 1900 Ft,**  
**angol nyelven: 2600 Ft**

### Magyarország, 2004

A Központi Statisztikai Hivatal évente elkészíti ezt az átfogó szöveges elemzést a társadalmi és gazdasági folyamatokról az ország politikai, gazdasági vezetésének és a közvéleménynek. Az áttekintés a környezetről, a népességről, a gazdasági aktivitásról, a jövedelmekről, a fogyasztásról, az életkörülményekről, a gazdasági fejlődésről és színvonalról szól.

**Ára: 2900 Ft**

# A magyar régiók zsebkönyve, 2004

A kiadvány a legfrissebb ismert adatok alapján egymáshoz és az országos adatokhoz hasonlítva mutatja be a 7 tervezési-statisztikai régiót, figyelmet fordít a közép-magyarországi régió kívüli helyzetre, táblázatokkal és grafikonokkal szemlélteti a régiók gazdasági-társadalmi helyzetét, fejlődését.

A zsebkönyv korábbi megjelenésével a regionális fejlesztési tanácsoknak, a programkészítő tervezőknek, a területfejlesztéssel foglalkozó államigazgatási szakembereknek nyújt *gyorsabb áttekintő* információkat, mint a részletes, de későbbben megjelenő Területi statisztikai évkönyv. Hasonlóképpen elégíti ki a gyors adatokra váró tudományos kutatás, az oktatás és a nagyközönség érdeklődését is.

A zsebkönyv tartalmával, példányszámával és árával egyaránt a szélesebb igényeknek kíván megfelelni. Angol nyelvű változatban is megjelenik.

**Ára: magyar nyelven: 700 Ft**  
**angol nyelven: 1 100 Ft**

## Csongrád megye kistelepüléseinek helyzete

Az elmúlt évtized gazdasági-társadalmi változásai átalakulást eredményeztek a településrendszerben is. A gyorsuló urbanizációs folyamattal párhuzamosan a falvakban élők életkörülményei, infrastrukturális ellátottságai is fejlődtek, de természetesen kisebb léptékben, mint a városokban élőké. A községek és a városok egymástól való eltávolodásának egyértelmű vesztesei a legkisebb falvak.

A kiadvány az ország egyik leginkább urbanizált megyéjének 1000 fő alatti lélekszámú falvait mutatja be, összefoglalva az erre a községcsoportra vonatkozó adatfeldolgozások főbb eredményeit. Az elemzés a többi község, a városok, illetve a megye egészéhez viszonyítva tárja fel az eltéréseket, amit részletes táblázatok egészítenek ki.

**Ára: 2000 Ft**

# MEGRENDELŐ

Megrendeljük Önöktől az alábbi kiadványokat:

KIADVÁNY MEGNEVEZÉSE	PÉLDÁNYSZÁM

## A megrendelő adatai:

gazdasági szervezet neve: .....

címe: .....

ügyintéző neve: .....

telefonszáma: .....

Dátum: .....

Ph.

.....

cégszerű aláírás

Miután kitöltötte megrendelését, az alábbi módokon juttathatja el részünkre:

**Levélcímünk:** Központi Statisztikai Hivatal Szegedi Igazgatósága  
6726 Szeged, Jobb fasor 6-10.

**Telefaxszámunk:** 62/623-805

**E-mai cím:** [tajekoztatas.szeged@ksh.hu](mailto:tajekoztatas.szeged@ksh.hu)

**Keresse és használja Ön is a  
Központi Statisztikai Hivatal kiadványait!**