

ERDÉLYI TUDOMÁNYOS FÜZETEK

SZERKESZTI
DR. GYÖRGY LAJOS

1928. „ERDÉLYI IRODALMI SZEMLE“ KIADÁSA 13. SZ.

A Becse-Gergely nemzetség, az Apafi és a Bethleni gróf Bethlen család címere

IRTA

Keöpeczi Sebestyén József



CLUJ-KOLOZSVÁR
LAPKIADÓ NYOMDAI MŰINTÉZET R.-T.
1928.

ERDÉLYI TUDOMÁNYOS FÜZETEK

SZERKESZTI
DR. GYÖRGY LAJOS

1928. „ERDÉLYI IRODALMI SZEMLE“ KIADÁSA 13. SZ.

A Becse-Gergely nemzetség, az Apafi és a Bethleni gróf Bethlen család címere

IRTA
Keöpeczi Sebestyén József



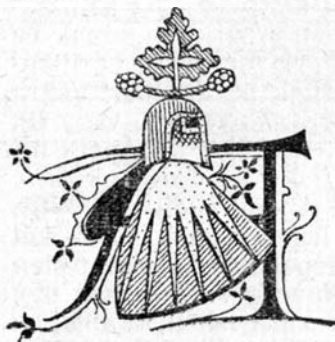
A
Magyar Nemzeti Múzeum
Könyvtárában
tisztelettel
Keöpeczi, 1929. febr. 12.
Sebestyén József

CLUJ-KOLOZSVÁR
LAPKIADÓ NYOMDAI MŰINTÉZET R.-T.
1928.



A Becse-Gergely nemzetség, az Apafi és a Bethleni gróf Bethlen család címere.

Irta: KEÖPECZI SEBESTYÉN JÓZSEF.



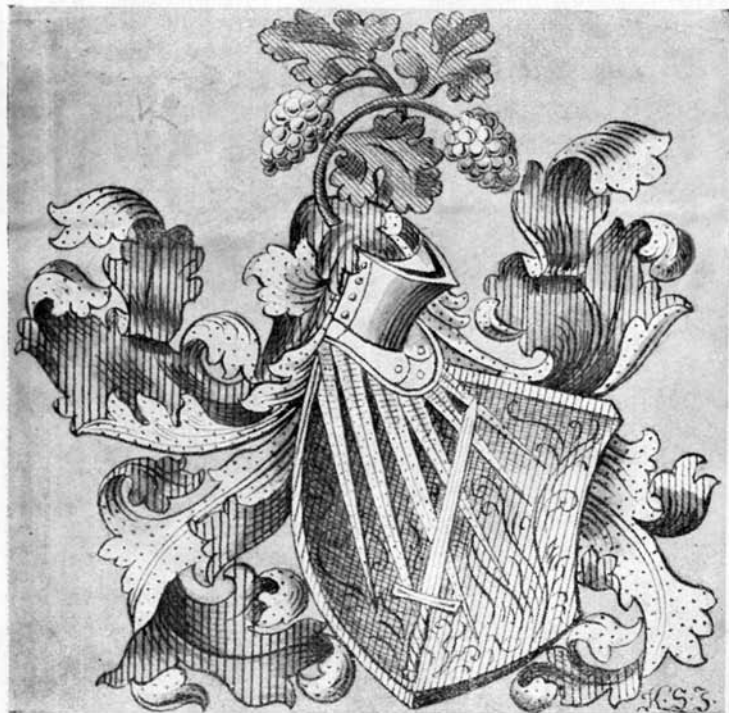
fejedelemséget viselt, kihalt Apafi, a történelmi szereplésű Bethleni gróf Bethlen család néhány rég kihalt családdal együtt a XII. század óta oklevélileg ismert Becse-Gergely nemzetségből származott.

E génusnak az emlékekből kimutathatólag megvolt a nemzetségi címere, melyet családokra szakadva különbözőképen formáltak és viseltek.

Első ismert címeres emlékét a nemzetségnek az általuk építtetett, anjoukori, felségesen szép freskókkal ékített almakeréki templom szentélybeli boltívzáróköve őrizte meg. E szép, ősi kőemlék nem a teljes címert mutatja, hanem csak a nemzetség oromdíszes sisakját. Kerek, széles legendakörrel övezett, bemélyített mezejében domború, profilban ábrázolt csuporsisak foglal helyet, melynek kúpszerű csúcsára sisakdíszképen egy kissé lefelé ívelt szőlőág van fektetve, ennek mindkét vége egy-egy szőlőgerezdben végződik; az ág közepén a sisak csúcsa felett egy szőlőlevél áll, erősen hangsúlyozott, keresztformájú levélbordával. A sisakon egy csipkézett, s e felett egy sima vörös vonal húzódik a szemréstől harántosan hátra, a takaró csipkézett szélét és efölötti beszegését jelezve, a sisak hátsó részénél pedig egy vörös, lepelszerű takaró van az alapra festve. A domborúan kifaragott és a kő természetes színében hagyott sisak alapja kékeszöld színű, a szőlő zöldesszürke, szára és a levél zöld, a levél keresztbordája pedig sűrűs fehér; utóbbi tehát színével is ki van emelve. A legenda: AN • AVTV • APPA • † nagyon nemes formájú maiusculái vésettek és aranybarnára színezettek.¹

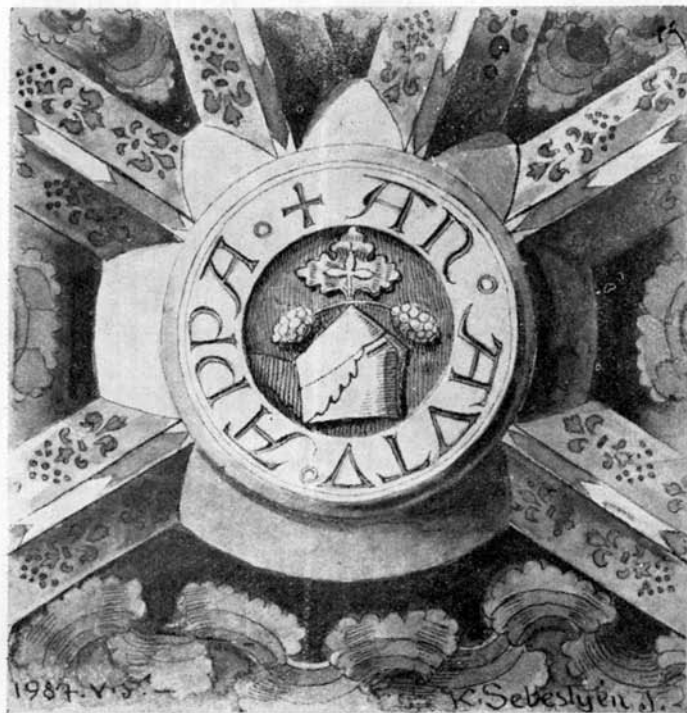
A sisak formája a XIV. század divatját mutatja, mely az u. n.

¹ Lásd a mellékleten, 1. sz.



2. sz.

Az Apafi-ház régi címere, az almakeréki ev. templom oltárának predelláján



1. sz.

Az almakeréki templom boltívezőrköve,
a Becse-Gergely nemzetség oromdiszes sisakjával

csuporsisaknak (heaume, Topfhelm) egy fejlettebb alakja. E sisakforma a XII. század vége felé jött divatba, eleintén lapostetejű volt, csak a fejet fedte, s erre nehezedett. E lapos tetőre erősítették fel viselőjének sisakdíszét. A későbbieknek, melyek sorába az almakeréki kődomborműben ábrázolt csuporsisak is tartozik, már domború, vagy kúpszerűen csúcsos tetejük volt s az arcél előtti részén a szemrést keresztben felezve egy éles orompánt vonult végig, mely az almakeréki sisakábrázoláson is látható. Később e sisakban ezen arcélpánt elmaradt, s így az egész szemrés nyitott lett. E sisak fejlettebb formáját, mely már nem a fejre, hanem a vállakra nehezedett, *csöbörsisaknak* (grand heaume, Kübelhelm) nevezték. A csöbörsisak a XIV. század közepe után jött divatba, tehát az almakeréki csuporsisak korát kúpszerű teteje és arcélpántja határozza meg, vagyis ez a XIV. század elejénél nem korábbi és e század közepétájánál nem későbbi, hanem az évszázad derekátájáról való.

E korra mutat a sisak háttérébe festett lepeltakaró is, mert a korábbi típusu csuporsisaknak alsó szélénél alig hosszabb, kámzszerű takarója volt. Legendája a sisak eredetije tulajdonosának és e felségesen szép, köríves alapon épült, kora csúcsíves, bazilika-alapgonдолatu templom áldozatos építetőjének nevét is tudtunkra adja. Ez *Appa*, a legenda írásmódja szerint *Appa* volt, II. vagy III. *Appa*, a Becse-Gergely nemzetség Bethlen ágából.¹ II. *Apára* dr. Lukinich Imre pompás műve, a *Bethleni gróf Bethlen család története* szerint okleveles adatok 1325—36-ból, III. *Apára* pedig 1355—68. évekből maradtak napjainkra. A zárókö legendájának másik két rövidített szavát nem tudjuk megoldani. A lepeltakaró a sisaktesten — úgy lehet — szándékosan és nem tudatlanságból van csak egy vonallal jelölve, nehogy az egész ábrázolás a magasban, az ablakok színes világánál bizonytalanná váljék, mert a templomalapító főúr sisakja képe a szindús freskók közt dominálnia kellett. A sisakdísz ábrázolásának stílusa határozottan román stílus. Nem dönthető el, hogy a szőlőlevél erősen hangsúlyozott keresztbordája nem akarta-e valamely rend jelvényét ábrázolni, mely rendnek az építető főúr tagja volt. Az is lehet, hogy egy keresztalakú ércpánt képe ez, mely a sisakon a valamelyes masszából formált szőlőlevél kifeszítésére és fenntartására szolgált. Annyira erős domborítású és fehéres színével is kiemelkedő, hogy egyik feltevés sem jogosulatlan.

¹ Dr. Roth Viktor: Az almakeréki templom és műkincsei. *Dolgozatok az Erd. Nemz. Múz. Érem és Régiségtárából*, 1911. 128—173 l. A zárókö legendájának olvasása ez értekezésben hibás; nem GEN(tile SCVTVM APPAE a legenda, hanem AN° AVTV° APPA°†. Továbbá a Dr. Roth által írt galambokat sem tudjuk a sisakon felfedezni. Bizonyosan szerző sem fogalmazta német anyanyelvén így, hanem Táube-nak, s olvasáshiba folytán lett a magyarra való átültetésben galamb-Taube. A sisak karddal sincs — és nem is lehet ez időtájt — „átütve“, mint azt Dr. Szádeczky Lajos látni vélte. L. az Apafiak sírboltja és hamvai. *Századok*, 1909. E hibák az emlék nagyon nehezen való megközelíthetése folytán keletkeztek. Ez értekezés szerzője két ízben vizsgálta meg a helyszínen, s rajzolta le magas létráról.

E sisakdísz, tekintve, hogy a festett ármálisok későbbben, a XV. század legelején, jöttek nálunk divatba, nem adományoztatott uralkodóilag, hanem önjogulag vétetett fel. Tehát ezen emlékből megállapítható, hogy a *Becse-Gergely nemzetség címerének sisakdíszé szőlő*.

A nemzetségi címer pajzsát egy későbbi, ugyancsak az almakeréki templomban levő emlékről ismerjük meg. Ezt a templom XV. század közepe táján készült hatalmas szárnyasoltára őrizte meg, predellájának baloldali mezejében. A jobboldali predellamezőben minusculás írás nyomai láthatók. Az írás úgy lepattogzott, hogy egyetlen szava sem olvasható. A bal, ívelt szélű predellamezőre a következő címer van festve: balradülő, vörös tárcsapajzs peremének jobb- s jobboldalának felső részéből előtörő, sugárszerűen szétágazó, a pajzs szembefekvő oldalát és talpát nem érintő hat arany ék; az egészre, cölöp helyén — hegyével felfelé — ezüst pallós van helyezve. Koronátlan, vörös-arany takarós, balra fordított csórsisakjának díszé: két, leveles, ívben hajló és egymást keresztező zöld szőlőág, egy-egy fehérés-zöld szőlőgerezddel¹. A pajzs damaszkolt, vörös mezeje, mint a kései gótikában szokásos, teknőszerűen, homorúnak van ábrázolva. A sisakdíszül szolgáló szőlő pedig a boltzárókó még romános stílusú ábrázolásához képest naturalisztikus felfogású. Hiányzik itt a záró-kő szőlőlevelének erősen prononszírozott keresztbordája, mert e naturalisztikus ábrázolásnál, akár rendjelt jelentett eredetileg, akár feszítőpánt képét mutatta, nem volt a kompozíció megbontása nélkül ábrázolható.

E címer az első pillanatra elárulja, hogy egy eredeti, XV. század közepetáján kelt ármális címerének meglehetősen pontos, ügyeskezü mesterre valló másolata. Középkori ármálisaink címeinek színes kiadványait a *Turul* évfolyamaiban címerünkkel összehasonlítva, azt találjuk, hogy ez feltűnő hasonlatosságot mutat Hunyadi János országhormányzó két ismert címeradományával, különösképen a Pogány Miklós tordai polgár részére 1447-ben adományozottal.² Úgy a pajzsforma, mint az egész beállítás és a takarók tagoltsága, kivéve a címerünk takaróin látható visszatüresket, melyek a másoló egyéni ízléséből fakadtak, azt tanúsítják, hogy e címert Hunyadi János eredeti ármálisáról másolták az oltár predellájára. Berekszői Péter Hunyadi János által adományozott címerének (1448)³ tárcsaalakú pajzsához szintén hasonlít címerünk pajzsa; a Berekszői címernek azonban, szokatlanul, lepel-takarója van, mely már az adományozás idejében régen divatját multá. Az ármális a címer felfestése idejében még egészen új lehetett, mert az oltár a maga egészében — tehát predellájával együtt — a XV. század közepéről való.

E hatalmas és művészettörténelmi szempontból is kiváló becsű szárnyasoltár főképe, a szűzanya mellett alapítójának, egy Apafi

¹ Lásd a melléklet 2. sz. képét.

² *Turul* VIII. évf.

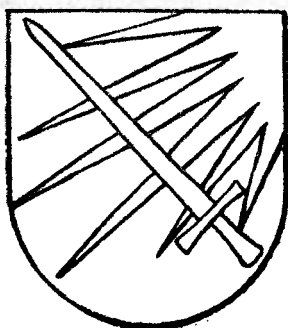
³ *Turul* VIII. évf. 411.

nének fiáért való szívbemarkoló bánatát örökíti meg, s az egész mű úgy látszik e fájdalomnak köszöni létrejöttét. Mindkettőnek, anyának és fiának ott látjuk képét az oltáron, a szűzanya előtt térdelve, a legegyszerűbb darócruhában, a bűnbánat viseletében. Mily reménytelenül fájdalmas az anya arca, mily kifejezők imára kulcsolt kezei az *Ora pro me sancta dei genetrix* feliratu mondat-szalagot tartva! Vele szemben térdel beteges, halvány fia. Szőke fűrtjei, nagy kék szemei, kis kerek álla, domború homloka a gr. Bethlenekben ma is élő családi típusát tünteti fel. Összekulcsolt keskeny kezében a mondat-szalagon fájdalmas felsóhajtása: *O fili dei, miserere mei*, van megörökítve. Az oltár baloldali szárnyán, belül ugyanezen ifju látható, csillagos, sötétkek égben, fehér szárnyakkal, a gyümölcsoltó boldogasszony jelenetében. Itt már díszes, főrendű öltözetben van ábrázolva, szép fehér velencei virágmintás, aranszegélyű köntösben, bíbor köpennyel, baljával három hosszúszáru fehér lilomot, jobbával pedig fehér szalagot tartva, *ave gracia plena dominus tecum* felirattal. Előtte virágos baldachin alatt, irópuht előtt a glóriás szűzanya térdel, imára kulcsolt kezekkel.

Az oltárpredellán megörökített címer stílusa azt mutatja, hogy a nagy Hunyadi János a Becse-Gergely nemzetség néhány tagjának, valószínűleg csak az Apafi családbelieknek, ősi címerét meg-erősítette és meg bővítette. Ha az ősi sisakdísz lényegtelen stílárís különbségeket leszámítva változatlanul megmaradt, úgy minden bizonynal a címer főalkotórésze, az ősi pajzsna k címer ábrázolása sem változott meg, legalább lényegében nem. E címer pajzsa két címeralkotórészt mutat: egy *mesteralakot*, a sugár szerint rendezett ékcsopórtózatot és egy *címerképet*, a pallóst, mely a mesteralakos pajzsra van helyezve. Ha a pallóst elvesszük a pajszról, úgy előtünk áll egy tipikusan középkori, teljes egészét mutató, heraldikailag kifogástalanul szép, mesteralakos címerpajzs, a *Becse-Gergely nemzetség címerpajzsa*, melyre a pallós utólag s nem is egészen kifogástalan heraldikai érzékkel van ráhelyezve. Ha a festett címer stílusa alapján eldöntöttnek vesszük s nyugodt lelkiismerettel vehetjük, hogy eredeti, Hunyadi János kormányzósága idejéből származó eredetiből másoltatott, úgy teljes bizonyossággal állíthatjuk, hogy az ősi, nemzetségi címerre pallóssal meg bővült s ha az ősit rekonstruálni akarjuk, úgy a pallóst belőle el kell hagynunk. Ami még marad, az ékcsopórtos pajzs kevés stílárís változással, a Becse-Gergely nemzetség ősi címerpajzsa. A festett címer sisakjának mindkétoldali vörös-arany takarója is a pajzs színét és a mesteralak mázát ismételvén és hangsulyozván, ezen meggyőződésünket erőteljesen támogatja.

A középkori címerek ismerete és a helyes heraldikai érzék alapján valószínűbb, hogy az ősi Becse-Gergely nemzetség címerpajzsán a sugárszerű ékcsopórt nem a jobb, hanem a felső bal sarkából indult ki és az egész pajzsmezőt betöltötte, az egyes ékek hegyei a pajzs szélét érintvén. Ilyen pajzscímert mutat Nagyapa-

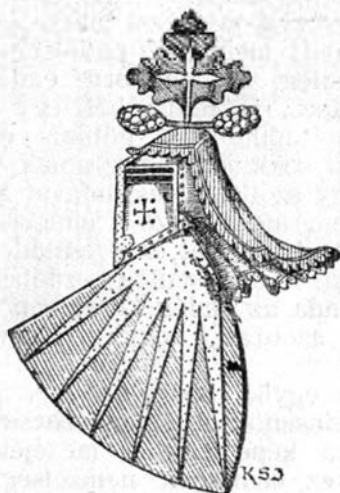
falvi Apafi Ferenc 1493. április 6-án kelt okiratának pecsétje.⁴ Hogy a predellán és a teljes joggal feltételezett eredetin miért van és volt a címer balfelé fordítva, pajzsbeli ékcsoportjával együtt,



Nagyapafalusi Apafi Ferenc

pecsétjének címere 1493

azt az a középkori heraldikai felfogás magyarázza meg, hogy a magyar ármálisokon a címer a szöveg elejére lévén festve — idegen ármálisokkal szemben, hol a diploma közepét foglalta el — nem fordíthatott hátat az adományozó uralkodó nevének, templomban az oltárnak, ez oltárpredellán pedig a predella középső főképének, Krisztusnak sirból való kiemelkedése jelenetének.



A Becse-Gergely nemzetség

rekonstruált címere

A bemutatott három emlék alapján megkísérelhetjük a Becse-Gergely nemzetség ősi címerének megszerkesztését. E címer a bemutatott emlékek, egykorú példák és heraldikai ismereteink alapján a következő volna:

Jobbra dülő, háromszögű, vörös pajzs, melynek mezejét a pajzs bal felső

⁴ Csergheő Géza: Az Apafiak, Rhédeyek és Wesselényiek legrégibb, ismert címerei. *Turul* VIII. 83—86.

surokrészből előtörő, sugárszerűen szétágazó, hat arany ék szeli. Csupor-sisakjának disze: egy fekvő, kissé felfelé ívelt zöld szőlőág, mindkét végén egy-egy zöldesfehér gerezddel és közepén egy felfelé álló zöld szőlőlevéllel, melyet a sisak ormába tűzött egyenes száru, hosszú levélalakú csúcsú és karú ezüst keresztpánt tart kifeszítve. A sisak kamzszerű takarója vörös és arany.

Címereink mesteralakjainak formálásában elég korán jelentkezett a természetes ábrázolásra való törekvés. Így változott át a Becse-Gergely nemzetség mesteralakja is címerképpé, az ékcsoportból egyenes és lányszerű sugarakból alakított, előtűnő, u. n. „déli” nappá, melynek váltakozva ékformájú és lányszerű sugarai már nem a pajzs egyik vagy másik sarkából indulnak ki, hanem hogy félreérthetetlenül napot mutassanak, a pajzsperem közepéből legyezőszerűen terjednek szét a pajzs mezejében. E felfogásnál új az elhelyezés és más a lényeg, melyet a lányszerű sugarak hangsúlyoznak. Ilyen példát mutat az a szép, bár nagyon töredezett köemlékünk az Erdélyi Nemzeti Múzeum Régiségtárában, — egy XV. százévi Apafi sirfedőlap — melyet Marosvásárhelyen, a református temetőben, egy építőanyagalmazban Kelemen Lajos talált és mentett meg a beépítéstől. E hosszas négyszögű (kb. 175 × 102 cm.) emlék feliratos kerettel körülvett, bemélyített mezejének felső felében van a nagyon plasztikusan kifaragott címer. Az egyenesen álló, kissé kerekaltalpú felé domborodó háromszögű pajzs peremének közepéből déli nap tűnik elő, melynek hat ékformájú hosszabb sugara közt öt lányszerű sugara van; az egészre — balharántpallós van helyezve, hegyével felfelé. Sisakjából csak egy kis domborulat maradt meg, így ennek formája nem határozható meg; valószínűleg, az egykorú emlékek tanúsága szerint csőrsisak lehetett. Sisakdíszéből egy fűrt szőlő s egy szőlőlevél töredéke látható. A gótikus ornamenszerű sisaktakarók a pajzslábnál sokkal alább nyulnak le s ezek alatt még egy díszítés, talán egy szőlőleveles indával körülfont pálca foglal helyet, mely már nem alkotórésze a címernek, mégis a sisakdíszül szolgáló szőlő kedveltségét és a család szemében való fontosságát hangsúlyozza. A maiusculás kezdőbetűjű minusculás, nagyon töredezett legenda az emlék keretében csak töredékesen olvasható. Úgy látszik azonban, hogy a család egy *Mihály* nevű tagjára vonatkozik.¹

Nagyon szép az egyik, bizonyára egy románkori festett initialéről másolt *M* maiuscula. A legendasorban alul még egy kis, jobbraduló pajzsocska képe látható, mezejében ágaskodó oroszlánal. Alkalmasint ez ősmagyar nemzetségnek a mesteralakos címere előtt oroszlános címere volt, mert mindenütt, hol századok óta laktak e nemzetség családjai, Keresden, Bethlenben, Bethlenszentmiklóson, Bonyhán, stb., megtaláljuk az oroszlán kőből faragott képét, ha nem is heraldikus formában, mégis önállóan, saját magukért; rendszerint a kastélyok előkelő címert megillető helyén, elhelyezésükre készült fülkébe helyezve. E sirfedőn heral-

¹ Lásd a melléklet 3. sz. képét.



3. sz.

Apafi-sírfedőlap a XV. századból,
az Erd. Nemz. Múzeum Régiségtárában

dikus formában, pajzsba foglalva jelenik meg az oroszlán. Lehet, hogy az alatta nyugvó Apafi családbeli anyjának vagy feleségének volt a címere, de az sem lehetetlen, hogy a legősibb nemzeti címet óhajtották vele emlékezetben tartani. Minden ősi, mes-



A keresdi

kőoroszlán

teralakos címer előtt egy más, címerképes keresendő. Tudjuk, hogy a dinasztiai címerei a fennmaradt emlékek szerint a XIII. évszázad második negyedében csaknem mind megváltoztak. E változás a keresztesháborúk alatt ment tulajdonképpen végbe, még pedig hadi szükségből. Egy viharban lobogó, vagy szélcsöndben lefüggő zászlón a címerkép, bármily egyszerűen formáltatott is, nem volt oly könnyen felismerhető, mint a sávozás, négyelés stb., egyáltalán a mesteralak. Ezek eredetileg kétségtelenül hadi jelvények voltak s csak azután lettek a dinasztiai és saját csapatok alakítására és vezetésére jogosított előkelő főurak címereibe foglalva, az ősi oroszlán, sas, medve, rózsza, liliom stb. címerkép helyett. Középkori magyar címeres emlékeink, épen a legelőkelőbbeké bizonyítják, hogy főuraink is hódoltak e szükségszerű szokásnak, mint a sasos címerű Aba nembeliek személyenként különbözőképpen formált polyás, vagy vágásos címerei, vagy a hársfaleveles címerű Rathold nembeli Roland nádor kettőskeresztes címere mutatják.

A címereknek is megvolt a maguk rendszeres fejlődésük, bár nem tartottak sohasem lépést a műstílusok egymásra következőjével, hanem mindig a régiesség látszatát óhajtván kelteni, régebbi, már elmúlt, vagy múltfélben levő műízlésben ábrázoltattak. Ennek szép példáját mutatja az almakeréki boltzárókó sisakcímere is, mely a gyönyörű gót környezetben az elmúlt román ízlést érzékelteti, holott a templommal egykoru.

Úgy az Apafi, mint a gróf Bethlen címernek az ősi, nemzeti címerből való kifejlődése rendkívül érdekes és tanulságos.

Vizsgáljuk meg először, hogy fejlődött ki az ősi nemzeti címerből a kihalt Apafiház ismert címere. Ez három fejlődési fokozatot mutat. Az első változása, mikor az ősi mesteralakos pajzs a címerképpel, a pallóssal meg bővül. Ez az első módosulás nem önkényes, mert kétségtelenül uralkodói kegyképen, az udvari kancellárián szerkesztetett.

A második fejlődési fokot az ismertetett XV. századi kőszírfedő címere mutatja. E címerváltozat már a mesteralaknak magyarázatot igyekszik adni, illetve azt természetesen törekszik ábrázolni; ezzel a mesteralakból címerkép lett.

A harmadik és utolsó változat, mely már az ősi nemzeti címerhez legkevésbé sem hasonlít, mert abban az éksoportozatot, vagy az ebből fejlődött „déli” napot egyáltalán nem találjuk meg, az a címer, mely viselője, Apafi Mihály fejedelem révén oly nagy



Az Apafi-ház

renaissanceskori címere

szerepet vitt Erdély történetében. Erdély főrangú családainál gyakori szokás volt, hogy címerpajzsukban nem a címerképet viselték és viselik ma is, hanem a sisakdísz, leginkább a sisakkoronából növekedve. Így van a báró Bánffyknál, kik egész griffjük helyett sisakdíszüket, a koronából növekedő griffet viselik pajzsukban és sisakjukon egyaránt. A nemes és gróf Kendeffyeknél, kik térdelő nyílasként helyett régi sisakdíszüket, a koronából növekvő, vörös ruhás nyilast használják pajzsukban és sisakjukon; a grófok pajzsa ezüst, a nemeseké pedig kék. Milyen érdekes a Wesselényiek koronás, rózsacsokrot tartó szirén címerképének kifejlődése, mely az ősi sisakdísznek egy változata. A Gyerő-nembeli kihalt Magyarbikali báró Vitéz család ősi címere kékben, zöld pázsiton ágaskodó szarvas volt, mindkét agancsán egy-egy zöld koszorúval; sisakdíszül ugyanezt használták, növekedő formában. Később az ugyanazon nemzetségbeli báró Keményekhez hasonlóan pajzsukban a sisakdísz viselték: a koronából kinövő koszorús agancsu szarvast; félhold és csillag kísérettel. A koszorú itt a *címertörésnek* egy

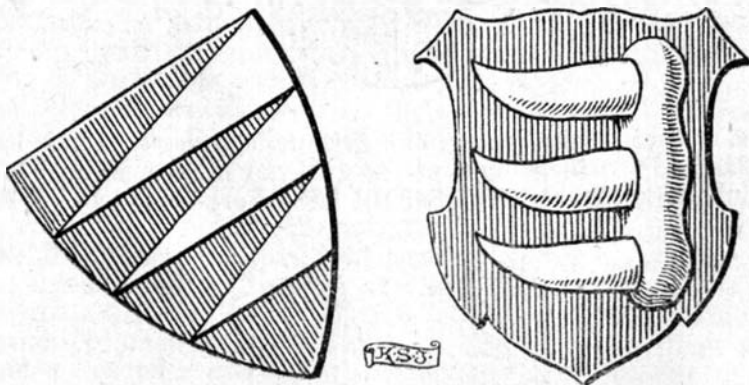
érdekes példája, mert a Gyerő nemzetségnek csak a Vitéz családja viselte.

Az Apafiak sisakjukat szőlő sisakdíszével együtt vették fel pajzsukba; azért a sisakkal együtt, mert ez, mint az alma-keréki oltár címerén, valamint más példákon is láttuk, nem volt koronás. A régi pajzscímerből megtartották a harántos helyzetű pallóst; a napsugár csoport nem férvén el, egészen elmaradt. A szőlőt pedig nem a sisakból növekedve ábrázolták, hanem a pajzslábban lebegő csonkból kinövő venyigeként, mely felül, a sisak felett gyümölcsös és leveles szőlőággá lombosodik. A csőrsisakból rákfarkas, fül- és orrvédős rohamsisak lett. Az Apafi címer utolsó változata, mellyel a történelem szinpadáról le is tűnt: *vörös pajzsban, balharánt, arany nyírkolatú és védővasú pallós lebeg, hegyével felfelé; ezt a pajzslábban lebegő, természetes színű csonkból kinövő, felül zöldleveles és zöldesfehér gyümölcsös lombozatú szőlővenyige cölöpmenti szára keresztezi; a kereszteződésen jobbra fordított, orr- és fülvédős, rákfarkas hadisisak nyugszik.* Rajzunk az Apafi címert harmadik és utolsó változatában mutatja be.

*

A Bethleni gróf Bethlen címer egyetlen átalakuláson ment át, valószínűleg még a XV. század első felében. Azóta majdnem fél-ezer éve, változtatás nélkül viseli e történelmi szereplésű, ősi, magyar főrangú család.

A Bethlen címernek a Becse-Gergely nemzetség címeréből való kifejlődése épen azt az átalakulást mutatja, mint a Guthkeled nembeli Báthoriak címere. Mint a hogy az ősi, mesteralakos Guthkeled nemzetségi címerből, a háromszor vágott és sávonként, —



A Guth-Keled nembeli Báthori-ház középkori, mesteralakos és renaissancekori címerképes (sárkányfogas) címere

az alsót kivéve, — vörösre és ezüstre balharánt szelt pajzs ékformájú mesteralakjaiból a lebegő inyből kinövő, hármass „sárkányfog“ lett, épen úgy változott át a Becse-Gergely ékcsoport mesteralakból a kigyó, melynek fején a korona s szájában az országalma már természetes következménye volt a Bethlenek

országos szereplésének és a környezetükhöz viszonyított nagyhatalmi állásának. Nincs kizárva, hogy Gara Miklós nádornak IV. Károly francia király által, 1416-ban adományozott és Zsigmond királyunktól megerősített ármálisának⁵ koronás, országalmát tartó, arany kigyós címere is befolyással volt az ősi nemzetségi címer átalakulására, de sokkal valószínűbb az, hogy III. Bethlen Gergelynek olaszországi útján látott címerek is befolyással voltak arra, hogy mesteralakos, nemzetségi címerét megváltoztassa. Dr. Lukinich Imre nagyértékű Bethlen művéből tudjuk, hogy Bethlen Gergely Zsigmond királynak testőre volt; 1431-ben Milánóban, 1433-ban pedig Zsigmondnak római császárrá koronázásán Rómában szerepelt. Milánóban láthatta e hercegségnek, a Sforzáknak, gyermekeket elnyelő koronás, kigyós címerét, mely később Izabella királynő címerében, anyja Sforza Bona révén nálunk is sze-



Izabella királyné címere

(I. 1-4 Szapolyai, 2-3 Magyar-ország, II., Lengyelország, III., Sforza (Milánó), IV., Dalmáciaország)

repelt s melyet Alsórákoson, Olthévizén, egyszerű falusi házak oromfalán, népies formában, ma is gyakran láthatunk. Első ismert emlékünkn a Bethlenek kétségtelenül középkori olasz jellegű, koro-



Bethlen Miklós 1489

és 1504 évi gyűrűpecsétje

nás, országalmát tartó, kigyós címeréről Lukinich műve szerint Bethlen Miklósnak 1489. évi pecsétjén látható. E címer azóta sohasem változott meg, hűséggel kitartott mellette a család, a későbbi

⁵ Br. Nyáry Albert: A heraldika vezérfonala. A 238 és 39 lapok közötti színes címer.

rangemelkedéseknél is. A Bethlenek egyik legjellegzetesebb tulajdona az alkotás, az építkezés és a művészetek alkotó egyéniségükből folyó pártfogása volt. Tekintsünk végig a Sajó és Nagyszamos völgyében levő középkori, XIII., majd XV. század közepén és a legújabb korban épített (ma mind református, magyar) templomaink egész során, a várkastélyokon, udvarházakon, melyeket e nagy családunknak köszönhetünk, hogy megtudjuk ítélni, hogy nemzeti és kulturális életünkben mit jelentettek és jelentenek a Bethlenek. Nincs Erdélyben olyan család, mely annyit építkezett volna, s oly értékes építészeti és szobrászművészeti emlékeket hagyott volna ránk, mint e főrendű nemzetség. A címerről értekezvén, meg kell jegyezzük, hogy más alkotóknál épen az a jellegzetes, hogy címerüket nagyon sokszor variálják; gondoljunk csak a nagy alkotó és műbarát Mátyás- király nagyszámu címervariánsára.⁶ A Bethlenek mélységes szeretettel és tradicionális hűséggel voltak mindig címerük iránt; úgy használják ma, mint közel félezer évvel ezelőtt. Idők, divatok, szokások jöttek, multak, de címerük lényegén nem változtattak semmit. Sisakdíszt sohasem viseltek, talán, hogy koronás, országalmát tartó kigyójuk imperiális megjelenését el ne homályosítsák. Egyébiránt ez is valamelyes bizonyítéka annak, hogy e címer III. György olaszországi útja alatt keletkezett, mert az olaszok, s egyáltalán a latin nemzetek csak pajzscímert viseltek. A germán nemzetek pedig a sisakot és annak címerszerű, öröklődő díszét kultiválták erősen. A német befolyásnak tulajdonítható, hogy nálunk oly erősen kifejlődött a sisakdísz jelentősége, hogy sokszor még a pajzsképet is helyettesítette.

Az ősi szőlő sisakdísznek emléke azonban úgy látszik, nem merült teljesen feledésbe, mert Bethlen Sámuelnek, a Bethlen János kancellár fiának I. Leopold király által Bécsben, 1693 március 1-én adományozott bárói címerének sisakdíszén szerepel a szőlő.⁷ E bárói címer a diploma festménye szerint a következő: *Ovális kék pajzsan, cölöp helyén, négyszer görbülő, kettős nyelvét kiöltő, ezüst kigyó lebeg. A pajzson leveles korona nyugszik, melyen két arany, kettősfarkú griff ágaskodik szemközt, közösen egy zöldlevelesszárú szőlőgerezdet tartva. A koronából jobbról kék-arany, balról vörös-ezüst foszlányok omlanak alá. A diploma, mely Bethlen Sámuel régi családi címerének kibővítéséről tudósít, zöld pázsitot említ a pajzs alján, mely a festményen hiányzik. Továbbá a takarók leírásánál sisakot ír, mely a festményen szintén hiányzik. Ezek nem lényeges különbségek; nagyobb és bántóbb hiányossága a címernek az, hogy a kigyó fejéről a korona s szájából az országalma elmaradt. Sok ősi címerünk változott meg a bécsi kancellárián s vetkőzött ki klasszikus szépségéből. A két griff — nem a pajzsképet ismételvén meg —*

⁶ Keöpeczi Sebestyén József: A brassói fekete templom Mátyás kori címerai, 10 l. Erdélyi Tudományos Füzetek, 8 sz.

⁷ Dr. Áldásy Antal: A Magy. Nemz. Múz. könyvt. címereslevelei 260 l. CDXXV. sz. címereslevél.



5. sz.

Bethlen Elek nagycimere Bethlenben,
gróf Bethlen Pál kastélyának ebédlőtermében



4. sz.

Bethlen Elek kiscimere Bethlenben,
gróf Bethlen Pál kastélyának oromfalán

ez esetben *segédsisakdisznek* tekintendő; az általuk közösen tartott szőlőgerezd pedig a *tulajdonképeni sisakdisz*, az ősi nemzetségi címer sisakdisze. A kígyónak sisakdiszkepen való megismétlődését a Haller nemzetségekönyvben találjuk a Haller Péterné—Bethlen Zsófia és Haller Györgyné—Bethlen Éva arcképe melletti címeren.⁸ A zöld leveles száru piros rózsza pedig, melyet mint *sisakdiszt a kiadott címergyűjtemények inmertetnek* az ősi szőlő-sisakdisznek félreértéséből származik.



Bethlen Sámuel bárói címere 1693

Bethlen Elek⁹ (1643—1696), ki a keresdi, bonyhai és bethleni várkastélyokat kiváló izléssel átépíttette s kit előkelő műízlése, formaérzéke, áldozatkészsége és történelmi tudásáért Erdély fejedelem-

⁸ Dr. Lukinich Imre: A Bethleni gróf Bethlen család tört. 43 és 123 sz. illusztráció.

⁹ A nagy építkező Bethlen Elek nemcsak a saját családja emlékeit gyűjtötte össze és gondozta, hanem Wass György naplója (222. l.) szerint 1696-ban a gyulafehérvári templomban levő „régí királyok s méltóságos emberek monumentumainak köveit kerestette s szedette s rakatta össze.” (L. Lukinich J. Bethlen cs. tört. 364—365 l. Jegyzetek). E halhatatlan, nagy alkotó Bethlen kétségkívül külön monografiát érdemelne, hiszen nálánál többet és szebben senki sem építkezett Erdélyben, s mennyi urasztali kelyhe, kancsója, pohara maradt napjainkra, egyházaink tulajdonában!

kori műtörténelmében a legelőkelőbb hely illet meg, kétféle típusú címet faragtatott; a *kiscímet*, mely gyümölcs ornamentáció közé, olaszkoszoruba foglalt pajzsban csak a pajzscímet tünteti fel és a *nagycímet*,¹⁰ mely hasonló díszes keretben a pajzscímet, koronás, nyílt sisakkal és igen szépen formált takarókkal mutatja, de sisakdísz nélkül. Mindkét típusból több példány hirdeti ma is Bethlen Elek előkelő műízlését a keresdi várban, a bonyhai és bethleni kastélyokban. Ezen emlékek igazgyöngyei fejedelemkori szobrászművészetünknek és címeres emlékeinknek.

*

Még a gróf Bethlen címer színeiről kell megemlékeznünk.

A gogánváraljai templom mennyezetén — mely most Budapesten, a Szépművészeti Múzeumban van elhelyezve — szerepel kétséggel a legrégibb *színes* Bethlen címer. A mint e mennyezet a templomban el volt helyezve, ennek déli részén, a keletről nyugatra menő második sor, második kazettáján volt. E címer vörös tárcsapajzsban, cölöp helyén, balra fordult, négy hajlású, szürkés-fehér (ezüst) kígyó, szájával arany országalmát tartva. A kígyó fejről a korona elmaradt. — E címer balra fordul, az ugyanezen sorban az utolsóelőtti kazettában elhelyezett magyar országcímer felé. Nemcsak az elhelyezés szimmetrikus, de a tárcsák is, mert a Bethlen pajzson a bal — az országcímer pajzsán pedig a jobb pajzsfél van kikanyarítva és így tárcsává alakítva.

E mennyezetet kétséggel a Mátyás korában nagy szerepet vitt Bethlen Miklós készítette, ki Ujvárat (Gogánvár) és Váralját megszerezte, tehát e címer az övé. A Garai címer nem lehet, mert ennek pajzsa az 1416. évi ármális szerint kék és a kígyó arany. A Dorozsma nemzetség tagjai itt birtokosok nem voltak, tehát e nemzetség valamely tagjáé sem lehetett. A mennyezet készítésének korát a tárcsapajzsok a XV. század utolsó negyedére, vagy a XVI. század legelső éveire határozzák meg.

Korra nézve a második adat a Bethlen címerpajzs vörös mázára a goroszlói csatában (1601) kézrekerült erdélyi zászlók közt a Bethlen-címeres zászló, melynek színe vörhenyes sárga¹¹. Ez kétséggel vörös volt, mert e színből a napsütés, ázás és hosszú használat folytán ilyen vörhenyes-sárga válhatott, de a kék színből soha.

A nagy építkező Bethlen Elek családjának első genealogusa és historikusa volt. Levéltárukat rendezte és jegyzetekkel látta el. Ő volt Bethlen Farkasnak Erdély történeti megírásában a legteljesebb munkatársa, s e műnek kinyomatására keresdi várában sajtót rendeztetett be. Két nagy, díszes kiállítású, az udvari kancellárián készült, pergamentre írt és festett genealogiai táblája maradt napjainkra: egy Bethlenben, gróf Bethlen Pál, és egy Keresden gróf Bethlen Bálint tulajdonában. Mindkét táblán úgy az Apafi, mint a Bethlen címer pajzsa vörös. E címerek készítőjükhöz és készítésükhöz

¹⁰ Lásd a melléklet 4 és 5 sz. képét.

¹¹ Turul 1893, a 9. laphoz való műmellékleten.

helyüknél fogva is teljes hitelt érdemelnek. Nem tételezhető fel, hogy az udvari festő hibázott volna fejedelme és a hatalmas szereplésű Bethlen család címerének megfestésében, melyre bizonyára a nagy építkező, tudós Bethlen Elek is a legnagyobb figyelemmel volt. Jellemző ez alkotó főúrra, hogy keresdi nyomdájából egyetlen nyomtatott ívet sem bocsátott ki, míg azt saját maga felül nem vizsgálta. E gondosság semmi esetre sem hiányozhatott e genealogiai táblák elkészítésénél sem. Az almakeréki sisak vörös takarójából és az oltárpredellára festett címerből, a gogánváraljai címer és a goroszlói zászló szinadataiból, valamint Bethlen Elek genealogiai tábláin levő címerekből az következik, hogy a Bethlen címer pajzsa eredetileg a XVII. század végéig *vörös* volt. A XVII. század végétől pedig — alkalmasint Bethlen Sámuel már említett bárói címere folytán — kék lett a pajzs színe, s e színek használá-



A Bethleni gróf

Bethlen család címere

lata azóta általános. A nagybúni Bethlen címeres emlékeken¹² a pajzslábban a zöld pázsitot is megtaláljuk, melyet a bárói diploma leír, ugyan, de festett címerén nem szerepel.

¹² A nagybúni Bethlen címeres emlékek, melyeken a pajzs alján zöld pázsit van, a következők:

1. Nagy, empire stílusú márvány címer, a földcsuszamlás következtében erősen megrongált és lebontott középkori, református templom kriptájából. A cser- és babérággal övezett empire háromszög pajzsban a koronás és országalmát tartó ötször hajló, cölöphelyéni kigyó farka a pajzs talpát elfoglaló zöld pázsiton fekszik. A gyöngyös grófi korona összes gyöngyei barbár módon letörtettek. E nagyon gondos kidolgozásu, szép emlékek felirata, vagy évszáma nincs.

2. Gróf Bethlen Klára (szül. 1784, † 1844), gróf Bethlen Gergely özvegyének kettős, házassági címere, barna selyemre festve. A kigyó itt arany mindkét címeren.

3. Gróf Bethlen László (szül. 1811, okt. 11-én, meghalt 1875, febr. 21-én) temetési címere. Ovális pajzsban a zöld halmon ágaskodó kigyó *arany*. A grófi koronából kék-arany, vörös ezüst foszlányok övezik a pajzsot. Fehér selyem.

4. Gróf Bethlen Gergely (meghalt 1835 március 1-én, 57 éves korában). Címer mint előbbin; fehér selyem.

A Bethleni gróf Bethlen család címere; *kék pajzsban, cölöp helyén, ötször hajlott, koronás fejű és szájában arany abroncsos és talpas-keresztes arany országalmát tartó, ezüst kígyó lebeg. A pajzson a régi emlékek szerint leveles, régi grófi — az ujabbakon pedig gyöngyös, újabb grófi korona nyugszik. Néha a pajzsra koronás, nyílt sisak van helyezve — sisakdísz nélkül — kék-arany, vörös-ezüst takarókkal.*



Bethlen kőcímer 1649-ből a keresdi várkertben (Elias Nicolai szobrász műve.)