



Nyugdíjasok, nyugdíjak, 2009

Tartalom

Összefoglaló	2
A népesedési folyamatok alakulása	2
Nyugdíjasok, nyugdíjak	9
A nyugdíjasok száma, ellátási típusok.....	9
Az ellátásban részesülők életkora, szolgálati ideje.....	13
Nyugdíjak, nyugdíjszerű ellátások	18
Módszertan	23

Táblázatok

Megjegyzések

Jelmagyarázat

Elérhetőségek

Összefoglaló

Hazánk népessége 2009. január 1-jén 10 millió 31 ezer fő volt, közülük az év elején 3 millió 31 ezren – az előző évinél 23 ezerrel kevesebben – részesültek nyugdíjban, járadékban vagy a nyugdíjszerű rendszeres ellátások valamelyikében. Az ellátottak 57%-a, összesen 1 millió 731 ezer fő öregségi nyugdíjas volt.

A korbetöltött öregségi nyugdíjasok száma (1,4 millió) 2,2%-kal kevesebb, a korhatár alattiaké (308 ezer fő) 17,7%-kal több, mint 2008 elején.

A második legnagyobb csoportot a rokkantsági nyugdíjasok alkotják, a korbetöltött és a korhatár alattiak száma együtt 779 ezer fő, 16 ezerrel kevesebb, mint egy évvel korábban.

A nyugdíjak és nyugdíjszerű ellátások forintösszege és a GDP-hez viszonyított aránya folyamatos növekedést mutat. Ezen kiadásokra 2007-ben a GDP 10,9%-át, 2008-ban 11,6%-át fordították, ami 3062,6 milliárd forintot tett ki, és a kiadások az egy évvel korábbihoz képest 10,6%-kal nőttek.

Az öregségi nyugdíj egy főre jutó átlaga 2009. januárjában 93 256 forint volt, ami a 2008. évi nettó átlagkeresetek 76,4%-át tette ki. A keresetek és a nyugdíjak közötti olló az elmúlt évben jelentős mértékben zárult, a nyugdíjak összege közelebb került a nettó keresetekhez.

A nyugellátások havi összege 83 730 Ft, a saját jogú nyugdíjasoké 87 247 Ft volt a 2009. januári emelést követően, 6,5%-kal több, mint egy évvel korábban. A hozzátartozói nyugdíjak havi összege (46 980 Ft), a járadékok, pótlékoké (29 897 Ft) 3,4-, illetve 2,4%-kal több a 2008 januárjánál.

Az országban, az ország különböző régióiban élő nyugdíjasok számáról a nyugdíjak, járadékok és nyugdíjszerű ellátások alakulásáról szóló információkat megyei részletezettségű táblázatokkal tesszük teljessé.

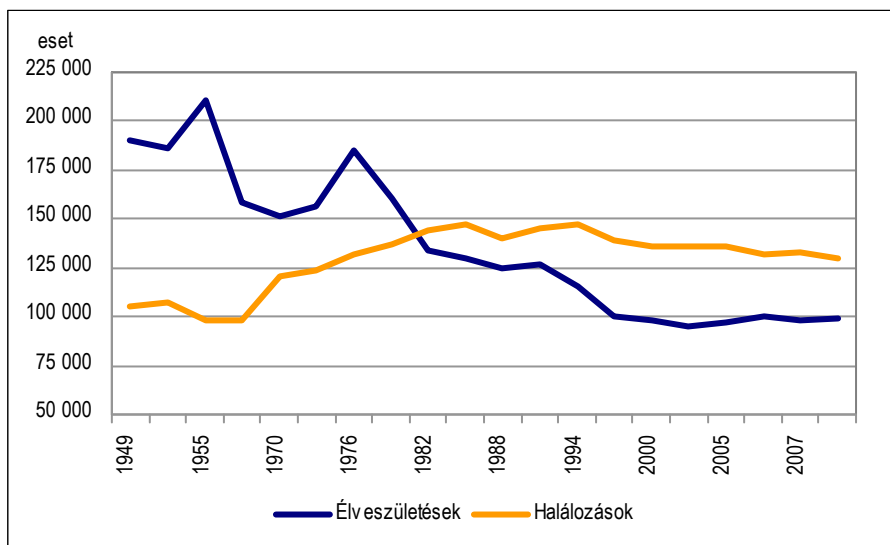
A népesedési folyamatok alakulása

Hazánk népessége 2009. január 1-jén 10 millió 31 ezer fő volt. Az ország lakóinak száma 1980 és 2008 között összesen 678 ezer fővel (6,3%-kal) csökkent, 1981 óta különböző intenzitással, de folyamatosan fogyott.

A népesedési helyzet hátterében azok a kedvezőtlen demográfiai folyamatok állnak, amelyek eredményeként a mögöttünk hagyott negyedszázad alatt a halálesetek száma rendre meghaladta az élveszületéseket, amit a 90-es évektől kezdődően a vándorlási többlet valamelyest kompenzált.

1. ábra

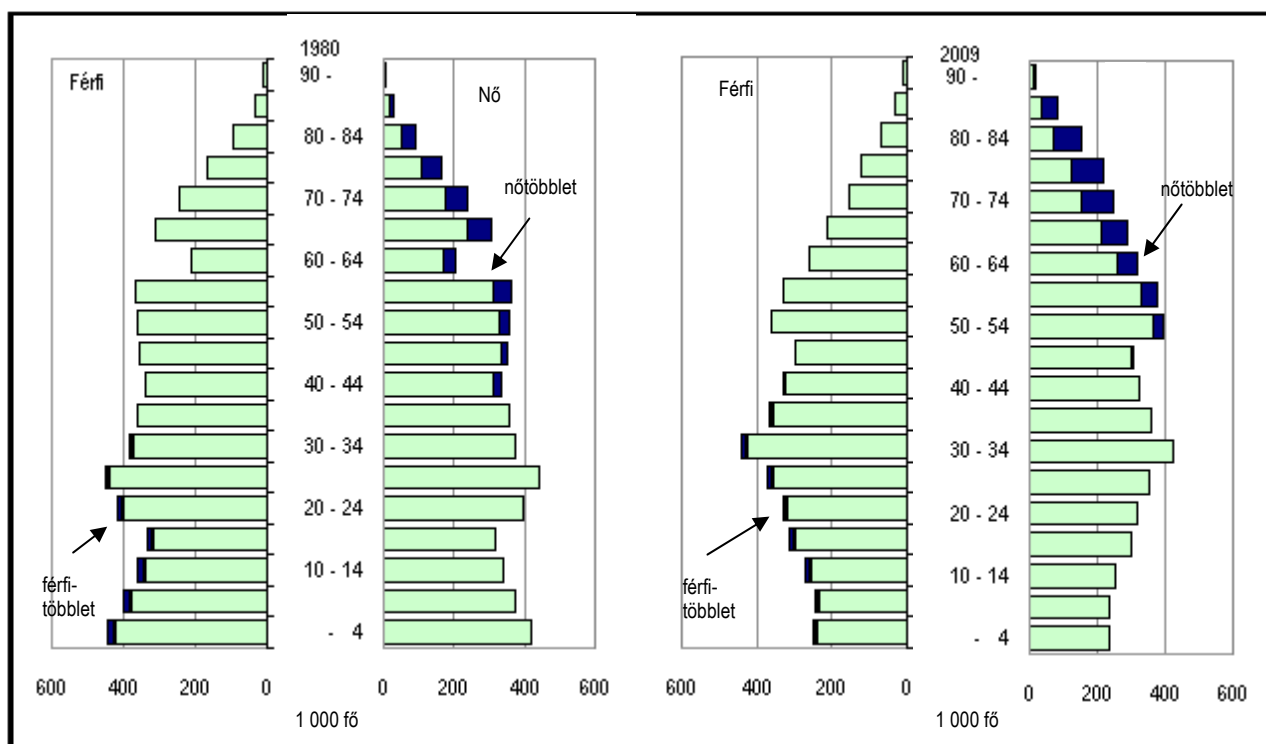
Az élveszületések és a halálozások száma 1949–2008



Az utóbbi évtizedekben a népesség korösszetétele eltolódott az idősebb korosztályok irányába. A születéskor várható élettartam hosszabbodik, a termékenység ugyanakkor alacsony szintű, és e két egymást erősítő folyamat következtében a demográfiai öregedés felgyorsult, a népesség korösszetétele átalakult. 1980 és 2008 között a 60 éves és idősebbek száma 364 ezerrel lett több, lakosságon belüli aránya pedig (4,7 százalékponttal) 21,8%-ra emelkedett.

2. ábra

A népesség száma nem és életkor szerint, év elején



A gyermekkorú népesség (a 14 évesek és fiatalabbak) száma 1980-hoz képest 36%-kal, mintegy 849 ezer fővel lett kevesebb. A gyermek korosztály aránya 1980-ban még meghaladta a népesség ötödét, 2009. év elején pedig nem érte el annak 15%-át. A demográfiai folyamatok e népességcsoport számának és arányának további csökkenésére hatnak.

A 60 évesek és idősebbek száma és aránya először 1992-ben haladta meg a 0-14 éves gyermekkorú népességét, 2005 óta pedig már a 65 éves vagy ennél idősebb lakosok is többen vannak, mint a gyermekkorúak. 1980 és 2009 között a 65 éves és idősebbek száma 191 ezer fővel, 13,2%-kal növekedett.

Az országnak 2009. év elején 1,6 millió 65 éves és ennél idősebb lakosa volt, ami az össznépességnek 16,4%-a. Az időskorúakon belül a 65-74 évesek száma kissé csökkent, népességen belüli arányuk azonban nem változott. A népesség kettős öregedését jól szemlélteti a 75 évesek és idősebbek számának és arányának igen jelentős emelkedése. 1980 és 2009 között a 75 éves és idősebbek száma másfélszeresére, arányuk pedig 4,5%-ról 7,2%-ra növekedett.

2009. év elején a gyermek- és időskorúak arányában régiók szerint alig voltak különbségek, bár Észak-Magyarországon és az Észak-Alföld megyéiben a gyermekkorúak aránya magasabb, a 65 éves és idősebb lakosok aránya pedig az Észak-Alföldön alacsonyabb volt, mint másutt.

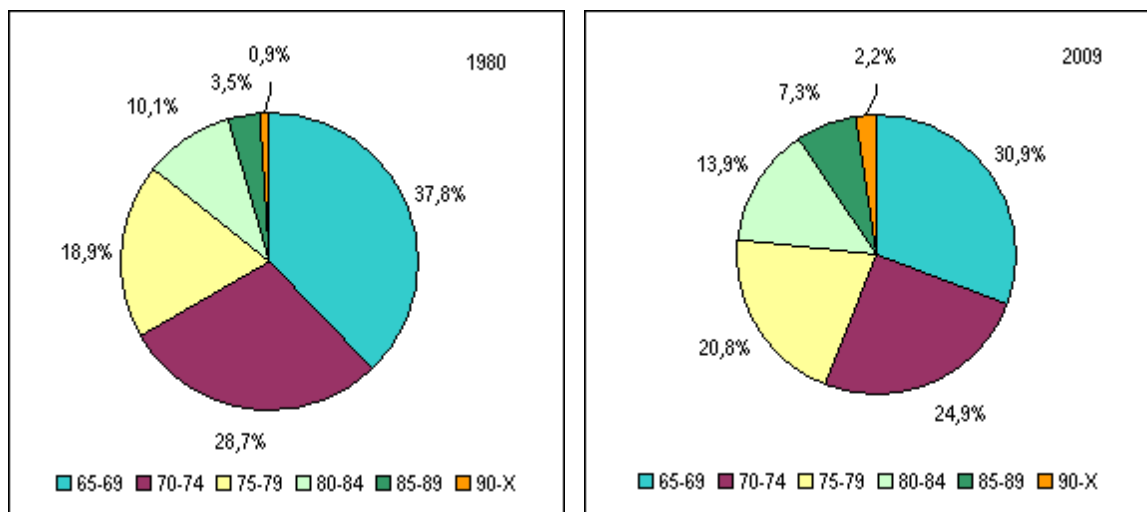
1. tábla

**A népesség korcsoportos megoszlása az év elején,
területi részletezés szerint**

(%)

Év	Közép-Magyar-ország	Közép-Dunántúl	Nyugat-Dunántúl	Dél-Dunántúl	Észak-Magyar-ország	Észak-Alföld	Dél-Alföld	Ország
0–14 éves								
1980	19,6	23,6	22,5	21,5	22,7	24,6	21,2	21,9
1990	18,6	22,0	20,9	20,4	21,4	22,8	20,2	20,5
2000	15,5	17,4	16,3	17,1	18,2	19,4	17,1	17,1
2005	14,4	15,7	14,8	15,5	16,8	17,8	15,5	15,6
2006	14,3	15,4	14,5	15,2	16,6	17,4	15,2	15,4
2007	14,3	15,0	14,3	14,9	16,3	17,1	14,9	15,2
2008	14,3	14,8	14,1	14,6	16,0	16,9	14,6	15,0
2009	14,3	14,6	14,0	14,4	15,9	16,6	14,4	14,9
15–64 éves								
1980	65,8	65,1	64,0	64,9	65,0	62,8	63,6	64,6
1990	65,4	67,0	65,9	66,7	65,9	65,2	65,5	66,2
2000	65,0	69,5	68,9	68,3	67,0	67,0	67,5	68,3
2005	65,1	69,7	69,6	68,6	67,3	67,8	68,1	68,7
2006	65,4	69,7	69,7	68,7	67,4	68,0	68,3	68,8
2007	65,7	69,8	69,7	68,8	67,4	68,2	68,4	68,9
2008	66,1	69,8	69,7	68,8	67,4	68,3	68,4	68,8
2009	69,1	69,7	69,6	68,8	67,3	68,4	68,4	68,8
65–X éves								
1980	14,7	11,2	13,5	13,6	12,4	12,6	15,1	13,5
1990	14,5	11,0	13,3	12,9	12,8	12,0	14,3	13,2
2000	15,2	13,2	14,8	14,7	14,8	13,5	15,4	14,6
2005	16,1	14,6	15,6	15,8	15,9	14,4	16,4	15,6
2006	16,2	14,9	15,8	16,0	16,1	14,6	16,6	15,8
2007	16,3	15,1	16,0	16,3	16,3	14,7	16,7	15,9
2008	16,4	15,4	16,2	16,6	16,6	14,8	17,0	16,2
2009	16,6	15,7	16,4	16,8	16,8	15,0	17,2	16,4

3. ábra

A 65 éves és idősebb népesség megoszlása korcsoportonként

A legidősebb népesség korstruktúrájában területi részletezés szerint is jelentős változás történt 1980-hoz képest.

2. tábla

**A 65 éves és idősebb népesség alakulása, 2009. január 1.
(1980=100,0)**

Korcsoport	Közép-Magyar-ország	Közép-Dunántúl	Nyugat-Dunántúl	Dél-Dunántúl	Észak-Magyar-ország	Észak-Alföld	Dél-Alföld	Ország összesen
65–69	88,9	114,0	97,5	91,6	94,5	91,4	83,8	92,5
70–74	90,9	122,3	97,5	96,1	108,3	100,9	89,5	98,1
75–79	118,7	150,6	127,9	119,2	134,4	126,3	112,8	124,4
80–84	151,1	179,5	166,2	157,1	159,1	153,0	145,4	155,8
85–89	233,5	266,9	263,1	238,1	233,1	213,7	219,4	234,2
90–X	291,8	302,4	292,6	289,2	249,0	210,8	224,3	264,9
Összesen	109,0	136,1	117,4	110,9	118,6	112,7	103,3	113,2

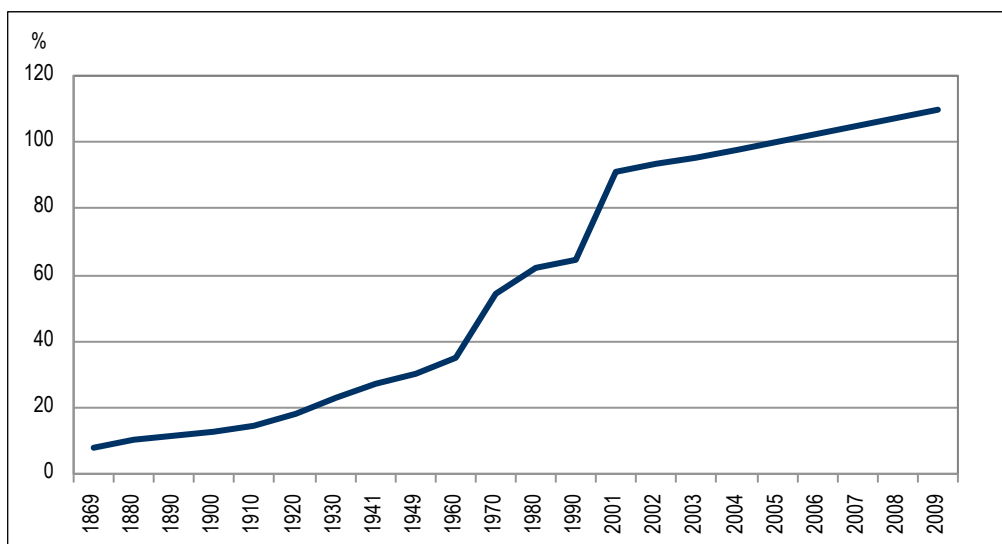
A népesség korösszetételének ismeretében számolni kell azzal, hogy az idősebbek hányada továbbra is emelkedik, a népesség demográfiai öregedése felgyorsul, mivel az ötvenes évek elején-közepén születettek fokozatosan belépnek az idős korosztályokba.

Az öregedési folyamat következtében nő a lakosság átlagos életkora. 2007 elején a nők átlagéletkora 42,4, a férfiaké 38,2 év volt. A népesség-előreszámítás (alapváltozata) szerint 2010-re az ország lakosainak átlagéletkora 41 év lesz, 2030-ra 44 év, és 2050-re az átlagos életkor majdnem eléri a 46 és fél évet.

Az idősök számát a fiatalok számához viszonyítva az öregedési folyamat mérésére szolgáló mutatószámhoz jutunk, amit a szakirodalom öregedési indexnek nevez.

4. ábra

Öregedési index*



* Száz 0–14 évesre jutó 65 éves és idősebb.

Mivel az időskorúak számának növekedésével párhuzamosan a gyermekkorúak száma csökken, jól látható az öregedési index erőteljes emelkedése, mely tendenciát csak a 80-as évek első felének átmeneti csökkenése tört meg. Az elmúlt 28 év alatt a száz gyermekkorúra jutó időskorúak száma országosan 48 fővel növekedett. (1980-ban száz gyermekkorúra még 62 időskorú ember jutott, 2009. január 1-én már 110.)

3. tábla

Öregedési index területi különbségei

(%)

Terület	1980	1990	1995	2000	2005	2007	2008	2009
Közép-Magyarország	74,9	78,1	91,2	98,1	112,3	113,8	114,8	115,6
Közép-Dunántúl	47,5	50,2	62,8	75,8	93,2	100,6	104,2	107,2
Nyugat-Dunántúl	59,8	63,8	78,6	90,6	105,5	111,5	114,8	116,9
Dél-Dunántúl	63,2	63,5	75,8	86,0	102,1	109,4	113,3	116,4
Észak-Magyarország	54,6	59,8	71,7	81,1	94,3	99,9	103,3	105,8
Észak-Alföld	51,0	52,8	63,0	69,5	80,9	85,6	87,9	90,2
Dél-Alföld	71,3	70,9	83,3	90,4	106,0	112,7	116,3	119,7
Ország összesen	61,9	64,5	76,8	85,5	99,9	104,9	107,6	109,9

Az időskorúak számának igen jelentős növekedése következtében az öregedési index értéke több mint a duplájára emelkedett a közép-dunántúli régióban, de jelentősen öregedett Nyugat-Dunántúl és Dél-Alföld lakossága is. A mutató értéke 2009. év elején csak az Észak-Alföldön volt 100 alatt, és a növekedés mértéke Közép-Magyarországon volt a legkisebb.

4. tábla

Függőségi ráták

Év eleje	Fiatalkorú	Időskorú	Az eltartott	Fiatalkorú	Időskorú	Az eltartott
	népesség			népesség		
	Eurostat nomenklatúra szerint*			ENSZ nomenklatúra szerint**		
1980	50,8	31,1	81,9	33,8	20,9	54,7
1985	52,3	33,5	85,8	32,6	18,5	51,1
1990	52,5	35,5	88,0	31,0	20,0	51,0
1995	49,2	35,9	85,1	26,9	20,7	47,6
2000	41,6	34,6	76,2	25,0	21,4	46,4
2005	38,6	37,5	76,1	22,8	22,7	45,5
2006	38,0	37,6	75,6	22,4	22,9	45,3
2007	37,5	37,8	75,3	22,1	23,2	45,3
2008	37,2	38,3	75,5	21,8	23,5	45,3
2009	36,9	39,0	75,9	21,6	23,8	45,4

* A fiatalkor felső határa 19 év, az időskor alsó határa 60 év.

**A fiatalkor felső határa 14 év, az időskor alsó határa 65 év.

A függőségi ráták¹ a fiatalabb, illetve az idősebb korosztályok arányát fejezik ki az aktív népességhez viszonyítva. Egyben mutatják a népesség demográfiai öregedését is: az idősebbek függőségi (vagy eltartottsági) rátája folyamatosan nő, a fiatal korúaké ezzel párhuzamosan csökken. A táblázatból látható, akárhol is húzzuk meg a két korosztály határait, az ENSZ és az EUROSTAT számítási módja is ugyanezt mutatja.

Az időskorúak számának és arányának növekedése fokozódó terhet ró az aktív korú népességre különösen akkor, ha egyre kevesebben lépnek be az aktív korosztályba, és egyre többen lépnek ki onnan. Mindezek a függőségi ráta értékének és egyben a terhek növekedéséhez vezetnek.

¹ [Lásd 23. oldal Módszertan.](#)

NYUGDÍJASOK, NYUGDÍJAK

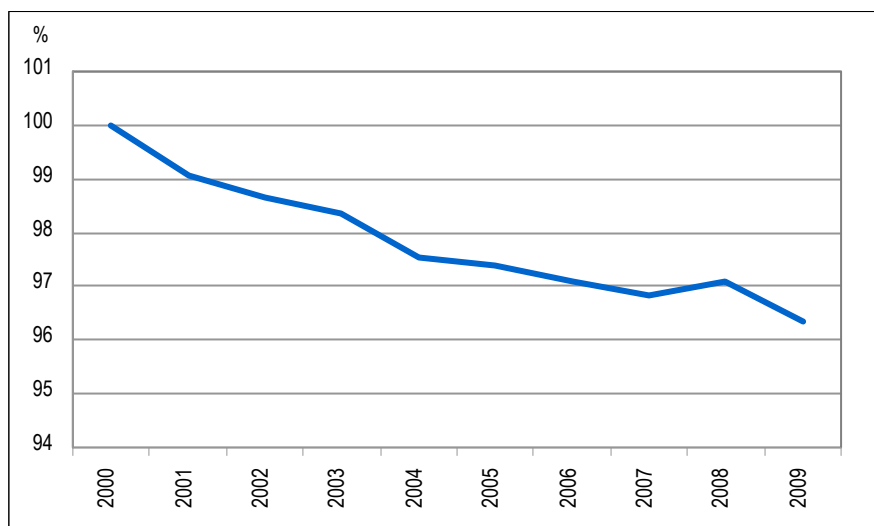
A nyugdíjasok száma, ellátási típusok

A társadalmi-gazdasági változások, a munkaerőpiac átalakulása és a nyugdíjazás feltételeinek szigorítása miatt 1999 óta csökkent a nyugdíjasok száma az országban. A csökkenésben szerepe volt a nyugdíjkorhatár emelésének, valamint annak, hogy az előnyugdíj megszűnt és a korengedményezett nyugdíjazás feltételei szigorodtak.

Az Országos Nyugdíjbiztosítási Igazgatóság 2009 januárjában több mint 3 millió 31 ezer személy részére összesen 239,5 milliárd forint nyugdíjat, járadékot, illetve nyugdíjszerű ellátást folyósított. Az ellátottak száma 2008 januárjához képest 0,8%-kal csökkent, a folyósított ellátások összértéke ugyanakkor 5,8%-kal növekedett.

5. ábra

**Nyugdíjban, nyugdíjszerű ellátásban részesülők számának alakulása,
(2000. január 1.=100,0)**



A nyugellátásban részesülők száma 2,8 millió, háromnegyedük öregségi és öregségi jellegű nyugdíjat kapott. Az egy évvel korábbihoz képest az öregségi nyugdíjasok száma mintegy 15 ezer fővel lett több úgy, hogy a korbetöltött öregségi nyugdíjasok száma 31 ezerrel (2,2%-kal) csökkent, miközben a korhatár alatti öregségi nyugdíjasok száma 46 ezerrel (közel 18%-kal) növekedett. 2007-ben 202 926, 2008-ban 168 168 nyugellátási igényt teljesítő határozatot adott ki az ONYF². A 2008. évi módosítások miatt, aki tehetett, már 2007-ben igényelte a nyugdíjat. Az öregségi és öregségi jellegű új nyugdíjasok száma 2007-ben 106 763,

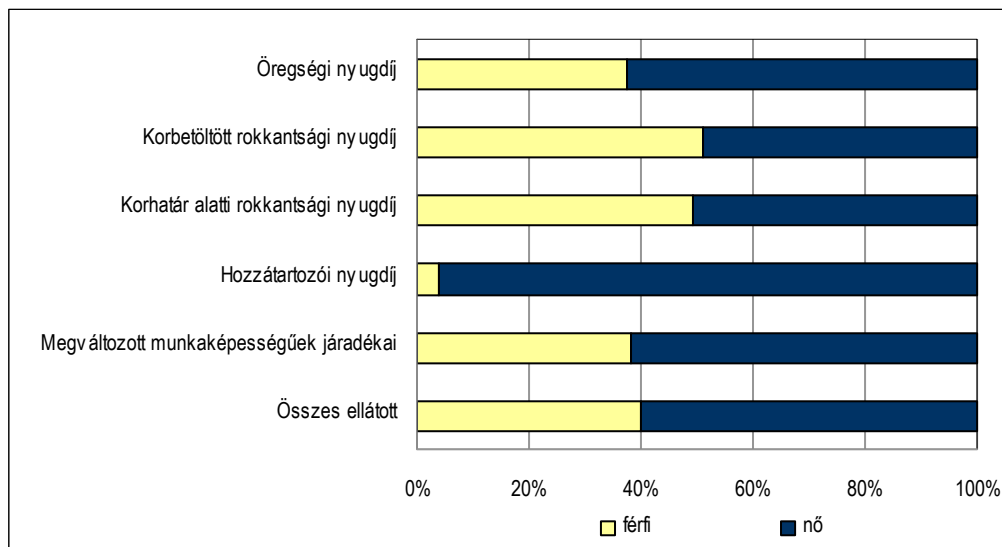
² Lásd: http://www.onyf.hu/?module=news&fname=onyf_left_menu_kiadvany&root=ONYF
ONYF 2008. évi évkönyv, 124. oldal.

2008-ban pedig 79 785 volt, rokkantsági nyugdíjba 2007-ben 34 386-an, 2008-ban 26 272-en mentek.

A nyugdíjasok, járadékosok nemek szerinti összetételét szinte valamennyi fő ellátási formában a nőtöbbség jellemzi, ami a nők születéskor várható magasabb élettartamával, népességen belüli részarányuk növekedésével, és a számukra biztosított ma még alacsonyabb nyugdíjkorhatárral hozható összefüggésbe.

6. ábra

A nyugdíjasok nemek szerinti megoszlása főbb ellátási formák szerint, 2009. január

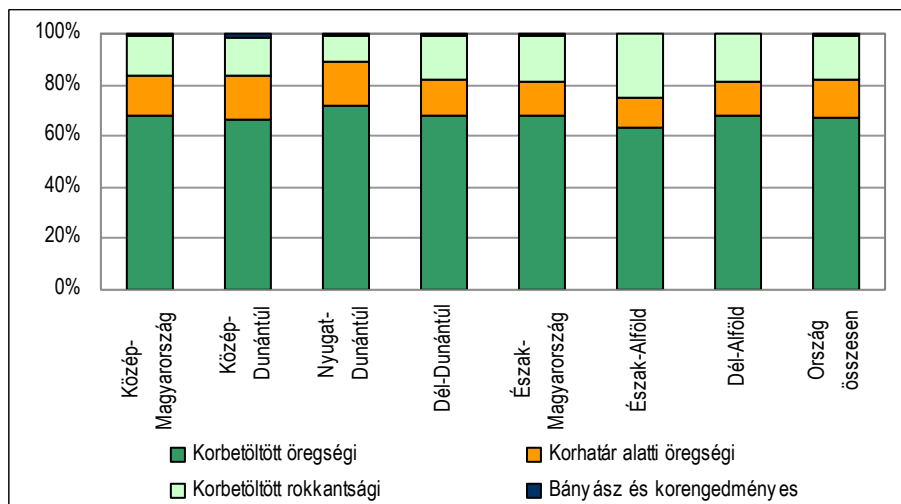


A nyugdíjban, járadékban és nyugdíjszerű ellátásban részesülők népességen belüli aránya az ország nyugati és középső részében 1–2 százalékponttal alacsonyabb az országos átlagnál.

A területi különbségek jól megfigyelhetők a nyugdíjasok gerincét alkotó, mintegy 2,1 millió fő öregségi és öregségi jellegű nyugdíjasok között is.

7. ábra

Öregségi és öregségi jellegű nyugdíjban részesülők megoszlása, 2009. január



Az aktív életszakaszukat maguk mögött hagyók, illetve valamilyen nyugdíjszerű ellátásban részesülők aránya Közép-Magyarországon és a közép-dunántúli, valamint a nyugat-dunántúli régió megyéiben alacsonyabb az átlagnál, az ország többi megyéjében kisebb-nagyobb szóródások mellett magasabb. Ez alól csak az észak-alföldi Hajdú-Bihar megye kivétel, a nyugdíjasok, járadékosok aránya ott 28,7%. Legnagyobb arányban pedig a dél-alföldi Békés megyében élnek, népességen belüli hányaduk 2009 januárjában 35,8% volt. A nyugdíjasok, járadékosok aránya általában ott a nagyobb, ahol halmozottan jelentkezik az idős korstruktúra, a térség relatív elmaradottsága, és a kedvezőtlen munkaerőpiaci helyzet.

5. tábla

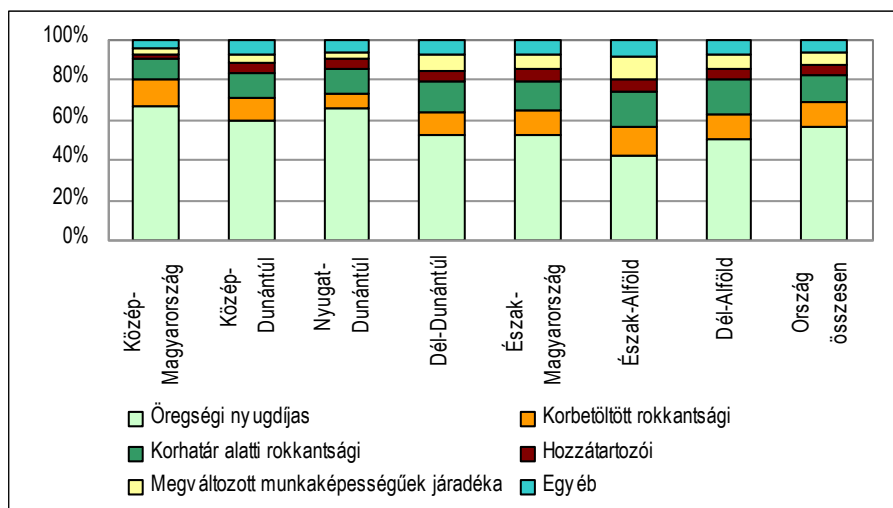
Nyugdíjban, nyugdíjszerű ellátásban részesülők száma, népességen belüli aránya nemenként, 2009. január

Megnevezés	Férfiak	Nők	Összesen
Lakónépesség száma az év elején, fő	4 763 050	5 267 925	10 030 975
A nemek aránya, %	47,5	52,5	100,0
Ellátásban részesülők száma az év elején, fő	1 207 512	1 823 159	3 030 671
A nemek aránya, %	39,8	60,2	100,0
Az ellátottak lakónépességen belüli aránya, %	25,4	34,6	30,2

A nyugdíjban és nyugdíjszerű ellátásban részesülők struktúrája az egyes régiókban és az egyes megyék között jelentős eltéréseket mutat. Az *öregségi nyugdíjasok* részaránya az Észak-Alföldön 43%, azon belül Szabolcs-Szatmár-Bereg megyében a legalacsonyabb, ahol nem érte el az ellátottak egyharmadát. A *korhatár alatti rokkant nyugdíjasok* aránya ugyanitt majdnem 20%, így a megyék sorrendjében Békés megyével együtt az első helyen szerepelnek, amit Csongrád és Tolna megye követ.

8. ábra

Nyugdíjban, nyugdíjszerű ellátásban részesülők megoszlása ellátási formák szerint, 2009. január



A legnagyobb területi különbségek a *megváltozott munkaképességűek* járadékában részesültek között tapasztalhatóak. Szabolcs-Szatmár-Bereg megyében az ellátottak mintegy 16%-át tette ki a megváltozott munkaképességűek aránya, a többi megyében 10% alatt maradt. A fővárosban és a Nyugat-Dunántúl megyéiben – ahol a legmagasabb az öregségi nyugdíjasok aránya – kisebb a rokkantsági nyugdíjasoké, és különösen alacsony a megváltozott munkaképességűek részaránya.

Az ellátottak egészét tekintve a nők aránya 60%, ezen belül az öregségi nyugdíjas nőké 62,5%. A rokkantsági nyugdíjasoknál nagyjából fele-fele arányban képviseltetik magukat férfiak és nők, a hozzátartozói nyugdíjasoknak pedig 96%-a nő.

Az egyes régiók, illetve a megyék között és a főbb ellátási formák tekintetében is eltérő a nemek aránya. A saját jogú nyugdíjasok körében Budapesten a legalacsonyabb (37,4%) a férfiak aránya, ugyanakkor a hozzátartozói nyugdíjasoké itt a legmagasabb (8,3%, országosan 4%.)

6. tábla

A nyugdíjasok nemek szerinti megoszlása főbb ellátási formák és területi részletezés szerint, 2009. január

(%)

Területi egység	Öregségi nyugdíj		Korbetöltött rokkantsági nyugdíj		Korhatár alatti rokkantsági nyugdíj		Hozzátartozói nyugdíj		Megváltozott munkaképességűek járadéka	
	férfiak	nők	férfiak	nők	férfiak	nők	férfiak	nők	férfiak	nők
Közép-Magyarország	35,6	64,4	44,2	55,8	49,9	50,1	6,7	93,3	37,8	62,2
Közép-Dunántúl	38,5	61,5	52,1	47,9	52,4	47,6	4,1	95,9	35,9	64,1
Nyugat-Dunántúl	39,0	61,0	52,5	47,5	52,4	47,6	3,2	96,8	35,5	64,5
Dél-Dunántúl	37,1	62,9	52,7	47,3	51,7	48,3	3,3	96,7	41,2	58,8
Észak-Magyarország	36,9	63,1	52,5	47,5	51,5	48,5	3,3	96,7	37,4	62,6
Észak-Alföld	39,2	60,8	51,5	48,5	52,3	47,7	3,0	97,0	38,7	61,3
Dél-Alföld	38,2	61,8	51,2	48,8	50,2	49,8	3,8	96,2	39,5	60,5
Ország összesen	37,4	62,6	49,6	50,4	51,3	48,7	3,9	96,1	38,6	61,4

Férfitöbbslet a korbetöltött rokkantsági nyugdíjasoknál a leggyakoribb (ez alól csak a közép-magyarországi régió és Somogy megye kivétel). A korhatár alatti rokkant nyugdíjasoknál egy évvel ezelőtt még határozott férfitöbbslet mutatkozott, ami 2009 januárjára a megyék többségében megszűnt.

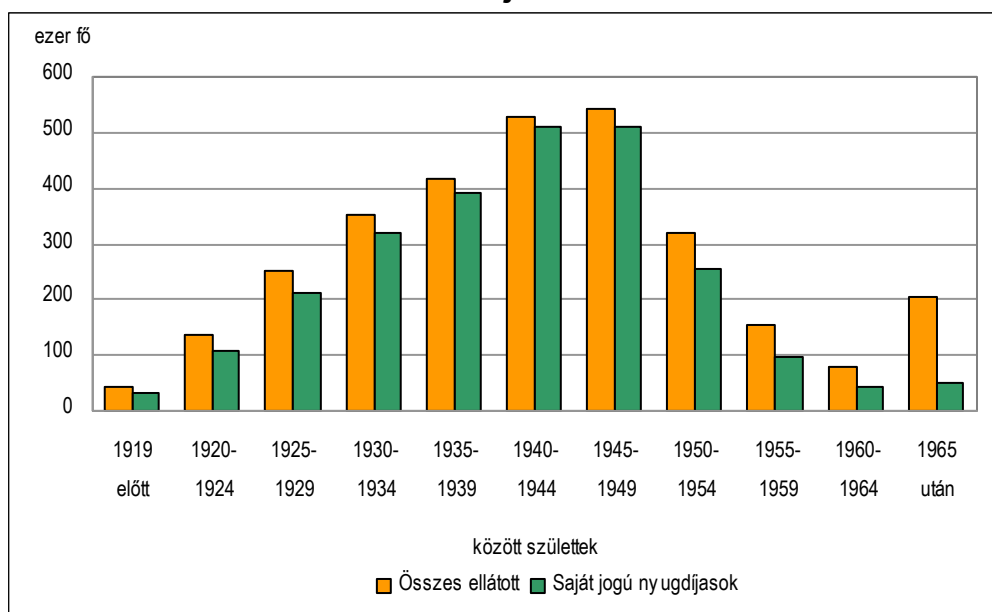
Az ellátásban részesülők életkora, szolgálati ideje

2009 januárjában az ellátásban részesülők 43%-a 64 évesnél fiatalabb volt, ezen belül az 59-63 évesek korcsoportja az ellátottak 18%-át képviselte.

A saját jogú nyugdíjasok az ellátottak kicsit több, mint négyötödét tették ki, és számuk az év elején meghaladta a 2,5 milliót. E csoport 38%-ának életkora nem több 64 évnél, és egyötödük 59-63 éves volt.

9. ábra

**Nyugdíjasok, járadékosok száma születési év szerint,
2009. január**



A nyugdíjasok, járadékosok együttes számát életkor és területi egységek szerint vizsgálva jelentős különbségek figyelhetők meg. A Dunántúl középső és nyugati felében, valamint Közép-Magyarországon lényegesen kisebb arányt képviselnek a fiatal, 58 éves és fiatalabb nyugdíjasok, járadékosok. A főváros 16,2%-os arányszáma a legkisebb, de a nyugat-dunántúli régióban, azon belül Zala megyében is alacsony (20,1%) volt e fiatal nyugdíjas csoport aránya az év elején. Az ország többi megyéjében differenciáltan ugyan, de jóval nagyobb a részarányuk. Az országos átlaghoz (25%) képest kiugróan magas, (37,1%-os) Szabolcs-Szatmár-Bereg megyében, és 30%-ot meghaladó Baranya, Tolna és Békés megyékben, ami összefüggésbe hozható e megyék kedvezőtlen munkaerőpiaci helyzetével is. 2009 januárjában nyugdíjban, járadékban részesülők egynegyede (a férfiak 28,4%-a, a nőknek pedig 22,8%-a) volt 58 éves, vagy annál fiatalabb.

7. tábla

**Nyugdíjasok, járadékosok megoszlása életkor szerint,
2009. január**

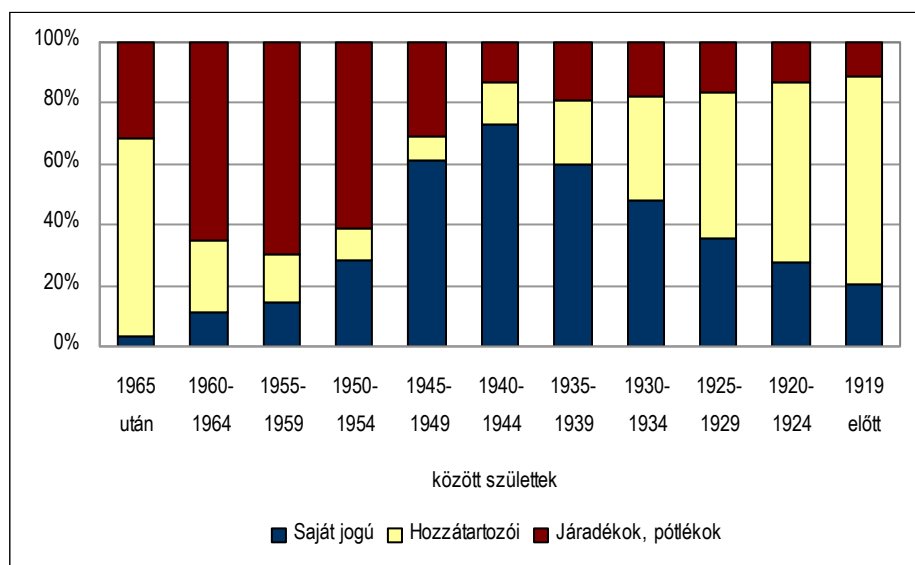
(%)

Életkor, év	Közép-Magyar-ország	Közép-Dunántúl	Nyugat-Dunántúl	Dél-Dunántúl	Észak-Magyar-ország	Észak-Alföld	Dél-Alföld	Ország összesen
44 év alatt	5,1	6,9	5,9	7,5	7,3	8,5	7,8	6,8
44–48	1,6	2,6	2,1	3,3	2,9	3,5	3,2	2,6
49–53	3,2	4,7	4,0	6,6	5,7	7,2	6,3	5,1
54–58	9,0	10,5	9,8	11,7	11,2	12,3	11,2	10,5
59–63	19,7	18,3	18,8	17,0	16,8	16,4	16,8	17,9
64–68	19,5	17,9	17,8	16,0	16,9	15,3	16,2	17,4
69–73	13,9	14,4	14,2	13,4	14,3	13,1	13,4	13,8
74–78	11,9	11,8	12,3	11,3	11,8	11,0	11,1	11,6
79–83	9,0	7,7	8,8	7,9	7,7	7,5	8,2	8,3
84–88	5,2	3,9	4,8	4,1	4,1	4,0	4,5	4,5
88 év felett	1,9	1,1	1,5	1,2	1,3	1,2	1,4	1,5
Összesen	100,0	100,0	100,0	100,0	100,0	100,0	100,0	100,0

A különböző nyugellátási formák természetesen szoros összefüggésben vannak az ellátottak életkorával, amit a következő ábra szemléltet.

10. ábra

**Nyugdíjasok, járadékosok megoszlása születési év szerint
2009. január**

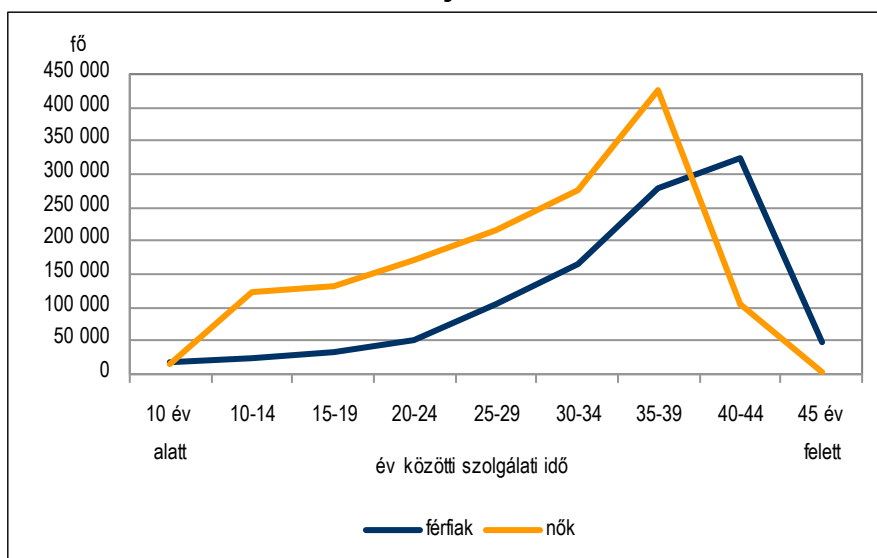


A nyugdíjkorhatár elérése mellett a nyugdíj folyósításának másik feltétele az előírt *szolgálati idő*, ami nagymértékben befolyásolja a nyugdíjak nagyságát is. A saját jogon nyugellátásban részesülők 28,1%-a 35–39 év közötti szolgálati időt tudhat maga mögött. Szám szerint ebben a kategóriában is lényegesen többen

vannak a nők, arányaikat tekintve azonban már kisebb eltérés figyelhető meg. A nyugdíjas nők 29%-a, a nyugdíjas férfiak 26,8%-a rendelkezett 2009 januárjában 35 és 39 év közötti szolgálati idővel. 40–44 év közötti szolgálati ideje a férfiak 31%-ának és a nők 7%-ának volt. Az öregségi nyugdíjasoknál ilyen hosszú szolgálati idővel a férfiak 45-, a nők 9,5%-a rendelkezett. A nőkre jellemző kevesebb szolgálati idő az alacsonyabb nyugdíjkorhatár mellett, családi szerepvállalásukkal is indokolható.

11. ábra

A saját jogú nyugdíjasok száma szolgálati idő szerint, nemenként, 2009. január



Szolgálati idő és területi részletezés szerint vizsgálva a saját jogú nyugdíjasok számát azt láthatjuk, hogy az ország fejlettebb, nyugati és középső régióinak megyéiben a kevesebb szolgálati idővel rendelkezők kisebb arányt képviselnek, mint az alföldi megyékben, Észak-Magyarországon vagy a Dél-Dunántúlon.

8. tábla

**A saját jogú nyugdíjasok megoszlása területi részletezés
és szolgálati idő szerint, 2009. január**

(%)

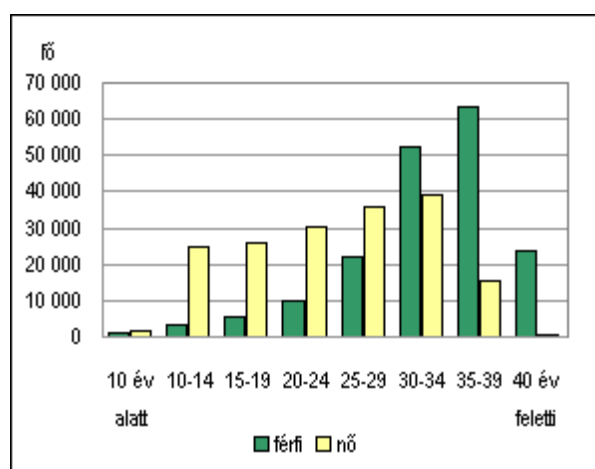
Szolgálati idő, év	Közép- Magyar- ország	Közép- Dunántúl	Nyugat- Dunántúl	Dél- Dunántúl	Észak- Magyar- ország	Észak- Alföld	Dél- Alföld	Ország összesen
10 év alatt	1,1	1,2	1,1	1,3	1,2	1,7	1,6	1,3
10–14	3,4	5,0	5,3	6,4	6,7	8,5	7,5	5,8
15–19	4,2	5,7	5,6	7,6	7,6	9,0	8,2	6,6
20–24	6,3	8,0	7,6	10,5	10,3	11,5	10,9	8,9
25–29	10,5	12,6	11,4	14,5	14,2	14,6	14,6	12,8
30–34	17,4	17,9	16,4	18,0	18,0	17,9	18,4	17,6
35–39	32,7	29,0	30,4	25,9	26,3	23,4	24,4	28,1
40–44	21,6	18,5	20,0	14,5	14,4	12,3	13,3	17,1
45 év felett	2,9	2,1	2,2	1,3	1,3	1,1	1,2	1,9
Összesen	100,0	100,0	100,0	100,0	100,0	100,0	100,0	100,0

Közép-Magyarországon a hosszú szolgálati idővel rendelkezők aránya jóval nagyobb, mint az ország többi térségében. Budapesten a saját jogú nyugdíjasok 1/4-e 40 év és afeletti szolgálati idővel rendelkezett. A területi különbségek okai a népesség korstruktúrája, a térségek eltérő munkaerőpiaci helyzete, és nem utolsósorban az ott élők egészségi állapota lehet. Mindezek együttes hatása differenciálja a nyugdíjas társadalmat.

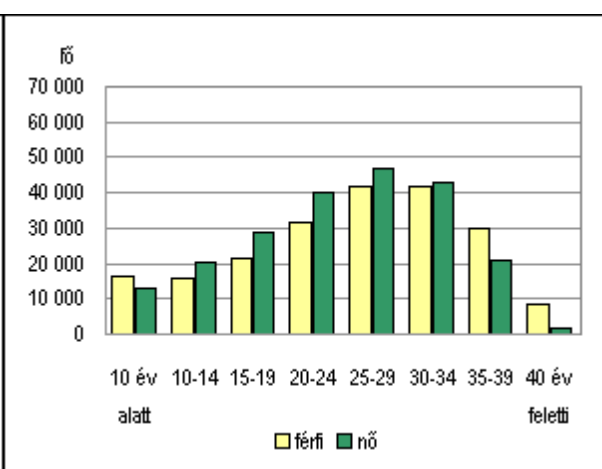
12. ábra

A rokkantsági nyugdíjasok száma a szolgálati idő nagysága szerint nemenként, 2009. január

Korbetöltött rokkantsági



Korhatár alatti rokkantsági



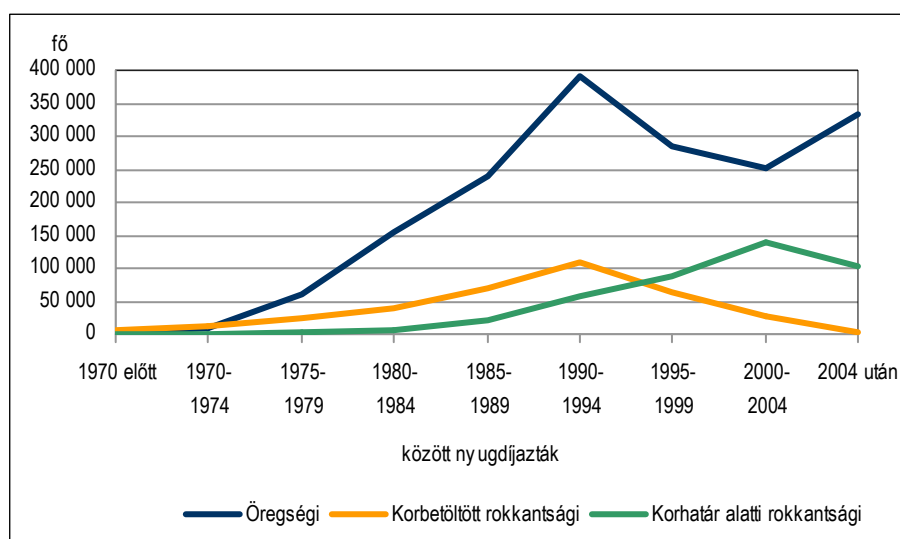
A rokkantsági nyugdíjasoknál már gyakoribb a rövidebb szolgálati idő, különösen a korbetöltött rokkantsági nyugdíjas nők esetében. A korhatár alattiak körében a két nem között nincs nagy különbség, bár a kevesebb szolgálati idő ebben az ellátási formában is a nőkre jellemző.

A szolgálati időhöz hasonlóan a *nyugdíjazás éve* is befolyásolhatja a nyugdíjasok helyzetét. Ilyen befolyásoló tényező például az, hogy a nyugdíjreformmal összefüggő különböző törvénymódosítások naptári évtől hatályosak, és általában meghatározott születési évjáratokra vonatkoznak. Egy adott évben nyugdíjba készülő korosztályok helyzetét ez jelentősen befolyásolja. (Gondoljunk a nyugdíjkorhatár differenciált emelésére, vagy a nyugdíjszámítás tematikájának megváltoztatására.)

A saját jogú nyugdíjasoknak háromnegyedét 1990 óta nyugdíjazták, ezen belül legtöbbször (30%) 1990-1994 között váltak meg munkahelyüktől, élve a jogszabályok adta korengedményes nyugdíjba vonulás lehetőségével.

13. ábra

Saját jogú nyugdíjasok száma a nyugdíjazás éve és ellátási formák szerint, 2009. január



A nyugdíjrendszer finanszírozásával kapcsolatos nehézségek kezelésének egyik lehetséges eszköze a nyugdíjkorhatár emelése. Aktív éveiket maguk mögött hagyó emberek egyre nagyobb arányban alanyai egy olyan ellátórendszernek, amelynek anyagi bázisát egy szűkülő létszámú aktív népességcsoport járulék-befizetőinek kell előteremteni.

A finanszírozási problémák különösen az 1990-es évektől váltak jelentőssé. A nők nyugdíjkorhatárának fokozatos (kétevenként egy-egy évvel) emelését 1994. december 1-jei hatállyal megkezdték, így 2003-ra a nők nyugdíjkorhatára már 60 évre emelkedett a korábbi 55 év helyett, a férfiaké változatlanul 60 év maradt. 1997. január 1-jétől mindkét nem nyugdíjkorhatára lépcsőzetesen tovább emelkedett, és 2009-től egységesen 62 év lett az öregségi nyugdíjkorhatár, ami 2012-ben vált volna teljessé. Az életbe lépő szabályozás szerint mindkét nemre vonatkozóan a nyugdíjkorhatár 65 év. E szabályozás az 1952-ben és utána született korosztályokat érinti

mégpedig úgy, hogy 2012-től születési évjáratonként a nyugdíjkorhatár fél évvel növekszik, aminek következtében elsőként az 1957-ben született korosztály, 2022-ben, 65 éves korában lesz jogosult öregségi nyugdíjszolgáltatásra.

9. tábla

**A saját jogú nyugdíjasok megoszlása területi részletezés
és a nyugdíjazás éve szerint, 2009. január**

(%)

Nyugdíjazás éve	Közép-Magyarország	Közép-Dunántúl	Nyugat-Dunántúl	Dél-Dunántúl	Észak-Magyarország	Észak-Alföld	Dél-Alföld	Ország összesen
1970 előtt	0,6	0,4	0,3	0,3	0,4	0,3	0,4	0,4
1971–1974	1,2	0,9	0,7	0,7	0,8	0,7	0,8	0,9
1975–1979	4,5	3,1	3,3	3,1	3,2	3,0	3,4	3,5
1980–1984	9,1	7,3	7,8	7,7	7,5	7,6	7,8	8,0
1985–1989	12,7	13,6	12,4	13,8	13,9	13,6	12,6	13,0
1990–1994	20,5	22,4	21,2	22,5	24,6	24,0	22,2	22,2
1995–1999	17,4	16,6	16,2	17,7	17,3	18,0	18,0	17,3
2000–2004	15,7	16,6	17,5	16,8	16,0	17,1	17,9	16,7
2004 után	18,3	19,2	20,6	17,4	16,2	15,8	16,9	17,8
Összesen	100,0	100,0	100,0	100,0	100,0	100,0	100,0	100,0

A területi részletezés szerinti adatok nem mutatnak jelentősebb szóródást, kivétel Közép-Magyarország, ahol az 1990 óta nyugdíjazottak aránya területi összehasonlításban a legkisebb, 2009. január 1-én mintegy 72% volt, bár a többi régióban is 75% körül mozgott.

Nyugdíjak, nyugdíjszerű ellátások összege

A nyugdíjak és nyugdíjszerű ellátások forintösszege csakúgy, mint a GDP-hez viszonyított aránya folyamatos növekedést mutat. A kiadásokra 2008-ban a GDP 11,6%-át fordították, ami 3062,6 milliárd forintot tett ki, és a kiadások az egy évvel korábbihoz képest 10,6%-kal nőttek.

Az ellátások havi átlaga az év eleji nyugdíjmelés után 2009 januárjában 79 033 forint volt, ezen belül a nőknek átlagosan 73 811 forintot, a férfiaknak pedig 86 918 forintot folyósítottak. Legtöbbet, 138 ezer forintot a kis létszámú bányász és korengedményes nyugellátásban részesülők kaptak. A nyugdíjak az egy évvel korábbihoz képest mintegy 6,5%-kal, a járadékok és különféle pótlékok ennél jóval kisebb mértékben, 2,4%-kal emelkedtek.

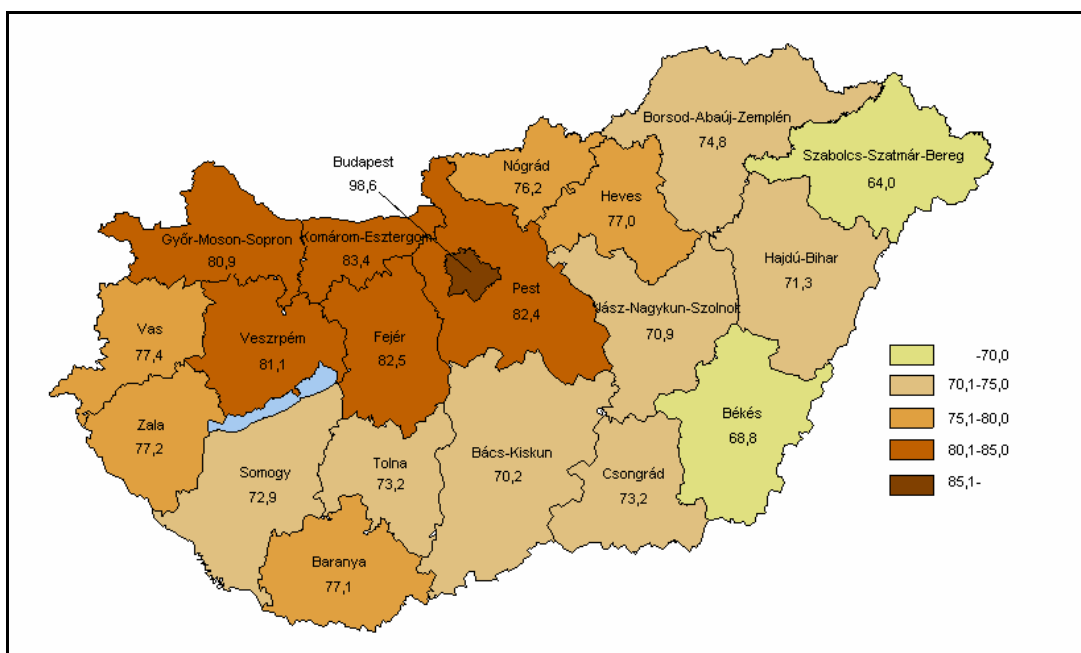
Általában magasabbak a korhatár alatti öregségi nyugdíjak a korbetöltötteknél, ugyanakkor a rokkantsági nyugdíjasok esetében fordított az irány. Meg kell azonban jegyezni, hogy a korhatár alatti, baleset miatt rokkanttá váltak nyugdíja kategóriájuk

átlagát 39%-kal, és az általánosan jellemző összeget is közel 17%-kal meghaladta a 2009 januári nyugdíjemelés után.

A nyugdíjak és nyugdíjszerű teljes ellátások havi átlaga Budapesten volt a legmagasabb (98,6 ezer forint), és Szabolcs-Szatmár-Bereg megyében a legalacsonyabb (64 ezer forint). Területi összehasonlításban, szinte valamennyi nyugellátási formában a két alföldi régióban legalacsonyabb az ellátmány összege, kiugróan magas viszont Közép-Magyarországon, és átlag fölötti a Közép-Dunántúl megyéiben is.

14. ábra

**A teljes ellátások havi átlaga, ezer forint
2009. január**



Az átlag körüli szóródás jellemzően a régiók közötti eltérő keresetszínvonallal, a foglalkoztatási gondokkal összefüggő rövidebb szolgálati idővel indokolható. Az ellátások átlagösszegét befolyásoló tényező továbbá a nyugdíjazás előtti foglalkoztatási struktúra, illetve az egyes ellátási formákat igénybe vevők térségenként eltérő arányai.

10. tábla

**A nyugdíjak, nyugdíjszerű ellátások összege területi részletezés
és ellátási formák szerint, 2009. január**

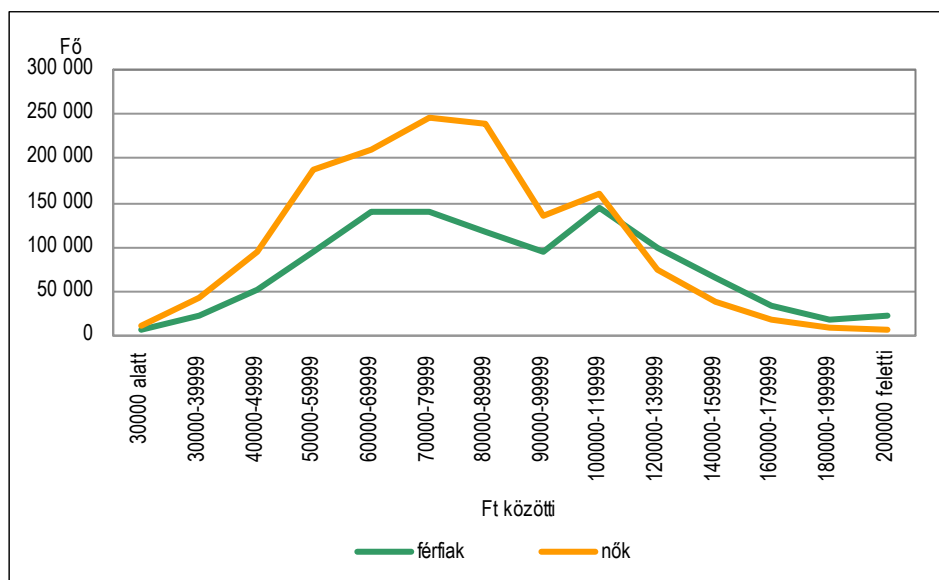
(Ft/hó)

Területi egység	Öregségi és öregségi jellegű	Korhatár alatti rokkantsági	Hozzá tartozói	Járadékok, pótlékok	Összesen
Közép-Magyarország	101 605	70 078	44 820	29 757	92 466
Közép-Dunántúl	93 401	69 785	48 362	29 415	82 308
Nyugat-Dunántúl	88 015	66 169	49 483	28 721	78 857
Dél-Dunántúl	88 255	65 706	48 381	31 637	74 720
Észak-Magyarország	88 427	67 371	48 613	30 591	75 656
Észak-Alföld	84 165	64 563	47 253	29 082	68 439
Dél-Alföld	83 536	63 023	45 647	29 899	70 705
Ország összesen	91 455	66 455	46 980	29 897	79 033

A nyugdíjasok zömét – több mint négyötödét – a saját jogon szerzett nyugdíjak teszik ki. E nyugdíjak átlaga 2009. év elején mintegy 87 ezer forint volt, ezen belül a férfiaké 95-, a nők 82 ezer forintot tett ki. A magasabb nyugdíjak tekintetében a férfiak előnye a hosszabb szolgálati idő, a több jövedelem vagy a munka jellege miatt meghatározó.

15. ábra

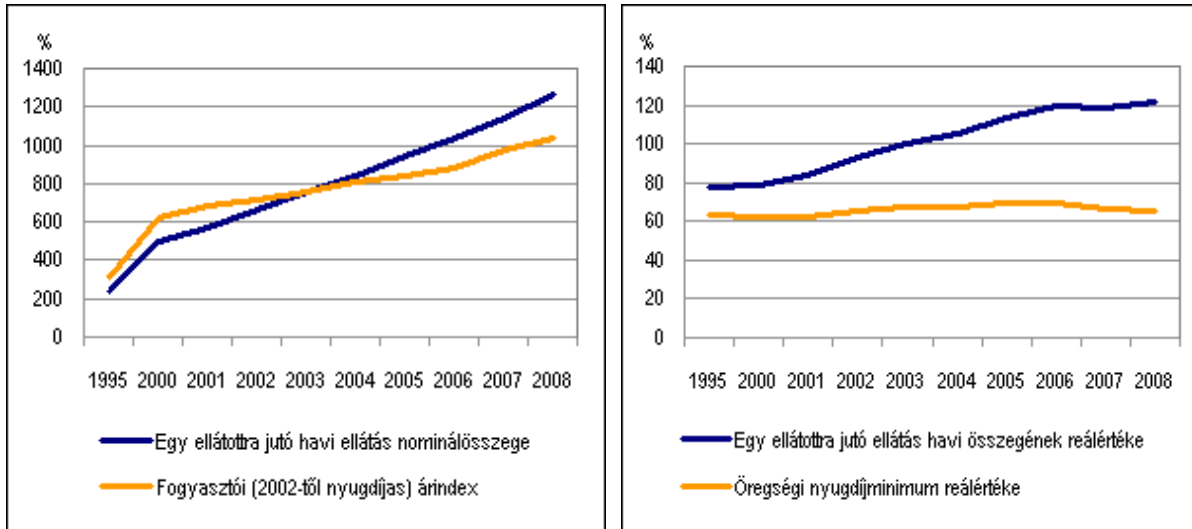
**A saját jogú nyugdíjasok száma a nyugdíjak átlagösszege szerint nemenként,
2009. január**



Az egy ellátottra jutó nominál összeg 2008-ban 84 ezer forint volt, ami a nettó nominál átlagkeresetek 69,1%-át érte el. Az elmúlt két évtizedben a nyugdíjak és egyéb ellátások összege ebben az évben közelítette meg legnagyobb mértékben a nettó átlagkereseteket.

16. ábra

**Az ellátások reálértéke
(1990=100,0)**



A nyugdíjak reálértéke ugyanakkor változóan alakult. A nyugdíjas ellátások legnagyobb reálérték vesztesüket a nyolcvanas évek vége és kilencvenes évek közepe között szenvedték el. (1990 és 1995 között 22,5%-kal csökkent, és csak 2003-ban érte el az 1990. évi szintet.) A nyugdíjak reálértékének emelkedése az 1990-es évek végétől figyelhető meg. Ettől kezdve a nyugdíjak összegének növekedése nagyobb, mint a fogyasztói árindex, illetve 2002 után a nyugdíjasok sajátos fogyasztási szerkezetét is figyelembe vevő nyugdíjas fogyasztói árindex. Összességében a 2000–2008 közötti években évenként átlagosan 5,5%-os ütemben emelkedett a nyugdíjak reálértéke.

11. tábla

**Nyugdíjminimum, nyugdíjas háztartások létminimuma,
öregségi nyugdíjátlag, reálkereseti index**

(Ft/hó)

Év	Nyugdíj- minimum	Létminimum		Saját jogú öregségi nyugdíj ^{a)}	Saját jogú öregségi nyugdíj reálértéke	Átlagkeresetek reálértéke
		az egytagú	a kéttagú			
		nyugdíjas háztartásokban			előző év=100,0	
2000	16 600	29 566	26 718	35 931	98,8	101,5
2001	18 310	35 335	30 427	41 002	104,5	106,4
2002	20 100	38 797	33 409	47 561	110,2	113,6
2003	21 800	45 014	38 762	55 105	110,3	109,2
2004	23 200	47 976	41 313	61 188	104,0	98,9
2005	24 700	50 767	43 716	67 183	105,6	106,3
2006	25 800	54 115	46 599	72 161	102,3	103,6
2007	27 130	59 644	51 360	78 577	98,4	95,4
2008	28 500	64 562	55 595	87 482	104,1	100,7

a) Január 1-jén.

Az egy főre jutó öregségi nyugdíj összege 2009 januárjában 93 256 forint volt. A nyugdíjasok legnépesebb csoportjának, a saját jogú öregségi nyugdíjasoknak 2009 januári nyugdíja – nominál értéken – két és félszerese volt a 2000. évinek. Reálértékét tekintve 2008 végéig közel másfélszeres ez a növekedés, ami a nyolc év átlagában évenkénti 4,8%-os emelkedésnek felel meg. A nettó átlagkeresetek reálértéke ugyanebben az időszakban évenként átlagosan 4,1%-kal nőtt, így az átlagnyugdíj átlagkeresetekhez viszonyított aránya 2003 óta javult.

A fentiek megítélésénél figyelembe kell venni, hogy az átlagnyugdíjak változását a személyenkénti nyugdíjak konkrét emelkedése mellett a nyugdíjas réteg korábban vázolt strukturális módosulásai is befolyásolják.

Módszertan

Függőségi ráták

Fiatalkori függőségi ráta: 20 év alattiak a 20–59 évesek (Eurostat nómenklatúra), illetve 15 év alattiak a 15–64 évesek (ENSZ nómenklatúra) %-ában.

Időskori függőségi ráta: 60–x évesek a 20–59 évesek (Eurostat nómenklatúra) illetve 65–x évesek a 15–64 évesek (ENSZ nómenklatúra) %-ában.

Teljes függőségi ráta: Fiatalkori + időskori ráta.

Nyugdíjban, nyugdíjszerű ellátásban részesül az a biztosított, aki részére a Nyugdíj-folyósító Igazgatóság vagy a Magyar Államvasutak Rt. Nyugdíjigazgatósága nyugdíjat, járadékot vagy egyéb ellátást folyósít.

Az adatok a januári, nyugdíjmelés utáni állapotot mutatják és személyközpontúak, vagyis minden ellátott csak egy ellátási formánál szerepel. Ez pl. azt jelenti, hogy lényegesen kevesebb nyugdíjas van feltüntetve özvegyi nyugdíjasként, mint ahányan özvegyi nyugdíjat (is) kapnak, hiszen özvegyi nyugdíjasként csak azok szerepelnek, akik főellátásként kapják ezt a nyugdíjat. (Természetesen ugyanez érvényes mindazon ellátások egymás közötti viszonyában, melyek nem zárják ki egymást.)

Az ellátás szerinti besorolás mindig a **főellátás** szerint történik.

Főellátás:

- ha valaki csak egyféle ellátást kap, akkor ez az ellátás a főellátás, amely bármelyik ellátási forma lehet.
- ha valaki többféle ellátást kap, akkor az ellátások rangsorában lévő első ellátás.

Az *ellátások rangsora*: nyugdíj, járadék, más nyugdíjszerű ellátás. A rangsorolt ellátásokon belül mindig a saját jogú ellátások állnak elől.

Nyugellátás: tartalmazza a saját jogon járó és a hozzátartozói nyugellátásokat.

Saját jogú nyugdíj: az öregségi és öregségi jellegű nyugdíjak, valamint a korhatár alatti rokkantsági nyugdíjak.

Öregségi nyugdíj: az előírt korhatár betöltése, az előírt szolgálati idő esetén kapott nyugdíj, a korkedvezményes idő beszámításával megállapított nyugdíj, a szolgálati nyugdíj, az előre hozott öregségi nyugdíj, a csökkentett összegű előre hozott öregségi nyugdíj, egyes művészeti tevékenységet folytatók és az egyházi személyek nyugdíja, a képviselői nyugdíj és egyéb kivételes, illetve méltányossági ellátás.

Öregségi jellegű nyugdíj: a korengedményes nyugdíj, az előnyugdíj, a bányásznyugdíj és a korbetöltött rokkantsági nyugdíj. *Korengedményes nyugdíj:* az érintettnek a munkáltatóval a nyugdíjaztatásáról szóló megállapodás alapján folyósított nyugdíj. Feltételek: az életkor legfeljebb öt évvel lehet alacsonyabb a nyugdíjkorhatárnál, valamint a jogszabályban előírt szolgálati idővel rendelkezik. *Előnyugdíj:* a munkanélkülivé vált biztosított részére korábban megállapított és az öregségi korhatár eléréséig a Munkaerőpiaci Alapból finanszírozott, 1998. január 1-jével azonban megszűnt forma.

Rokkant: az a munkavállalási korú aktív kereső, akinek munkaképessége – az Orvosszakértői Bizottság véleményezése alapján egészségromlás, illetve testi vagy szellemi fogyatkozás miatt legalább 67%-ban, illetőleg szilikózis következtében 50%-ban megromlott. 2007-től ide tartoznak az Egészségbiztosítási Alap finanszírozásából átkerült korhatár alatti III. csoportos rokkant és baleseti rokkant ellátottak is.

Korhatár alatti rokkant: az a személy, aki a reá irányadó öregségi nyugdíjkorhatárt még nem érte el és rokkantsági vagy baleseti rokkantsági nyugdíjban részesül.

Korhatár feletti rokkant: az öregségi nyugdíjkorhatárt elért rokkantsági, baleseti rokkantsági nyugdíjas.

Hozzá tartozói nyugdíj: tartalmazza az özvegyi és ideiglenes özvegyi nyugdíjat, valamint a szülői nyugdíjat. *Özvegyi és ideiglenes özvegyi nyugdíj:* hozzátartozói jogon kapott özvegyi vagy baleseti nyugdíj. *Szülői nyugdíj:* az elhalt szüleit, nagyszüleit megillető ellátás.

Árvaellátás: hozzátartozói és hozzátartozói baleseti jogon kapott ellátás.

Megváltozott munkaképességű dolgozók pénzbeli ellátása: azoknak a munkahellyel nem rendelkező személyeknek nyújtott anyagi támogatás, akik életkorukra vagy szolgálati idejük tartamára tekintettel nyugellátásra, időskorúak járadékára nem jogosultak, és a munkanélküli ellátási rendszerből is kizorultak. Formái: átmeneti, rendszeres szociális és egészségkárosodási járadék.

Ellátás: a megfigyelés a teljes ellátás alapján történik. Teljes ellátás: a főellátás és a kiegészítő ellátás(ok) pénzösszege. Kiegészítő ellátás(ok): a főellátáson kívüli összes többi folyósított ellátás.

Átlagnyugdíj: a teljes ellátás összege egy nyugdíjasra számítva.

Az ellátások besorolása

1. Öregségi és öregségi jellegű nyugdíjak
 - 1.1. Öregségi nyugdíjak
 - 1.1.1. Korbetöltött öregségi
 - 1.1.2. Korhatár alatti öregségi
 - 1.2. Korbetöltött rokkantsági
 - 1.3. Bányász és korengedményes
2. Korhatár alatti rokkantsági nyugdíjak
 - 2.1. Rokkantsági
 - 2.2. Baleseti rokkantsági
3. Hozzá tartozói nyugdíjak
 - 3.1. Özvegyi és ideiglenes özvegyi nyugdíjak
 - 3.1.1. Ideiglenes özvegyi
 - 3.1.2. Korbetöltött özvegyi
 - 3.1-3. Korhatár alatti özvegyi
 - 3.2. Szülői nyugdíjak
4. Árvaellátás
5. Mezőgazdasági, szövetkezeti járadékok
6. Baleseti járadékok
7. Megváltozott munkaképességűek járadéka
 - 7.1. Átmeneti járadék
 - 7.2. Rendszeres szociális járadék
 - 7.3. Bányász egészségkárosodási járadék
8. Rokkantsági járadék
9. Rehabilitációs járadék
10. Házassági pótlék, jövedelempótlék
11. Egyéb nyugdíjak, járadékok

Ebből:

- | | |
|-----------|------------------------------|
| 1-4.,9 | Nyugellátások |
| 1-2.,9 | Saját jogú nyugdíjak |
| 3-4., 5-8 | Hozzá tartozói nyugellátások |
| 10-11. | Járadékok, pótlékok |

Megjegyzések:

A százalék- és viszonyszámokat a kerekítés nélküli adatokból számítjuk.

Az adatok és a megoszlási viszonyszámok kerekítése egyedileg történik, ezért a részadatok összegei eltér(het)nek az összesen adatoktól.

A népességre vetített mutatókat lakónépességi adatok alapján számítottuk.

Jelmagyarázat:

– = a megfigyelt statisztikai jelenség nem fordult elő.

.. = az adat nem ismeretes.

0 = a mutató értéke olyan kicsi, hogy kerekítve zérust ad.

+ = előzetes adat.

| = a vonallal elválasztott adatok összehasonlíthatósága korlátozott.

Elérhetőségek:

Felelős szerkesztő: Szemes Mária igazgató

További információ: Berta Györgyné tájékoztatási osztályvezető

Telefon: (06-88) 620-205, gyorgyne.bera@ksh.hu

[Információs szolgálat](#), telefon: (06-1) 345-6789, fax: 345-6788