

**ERDÉLYI TUDOMÁNYOS FÜZETEK**

SZERKESZTI  
**SZABÓ T. ATTILA**

1941.

AZ EME KIADÁSA

126. SZ.

RÉGI SZÉKELY NÉPI EREDETŰ  
MŰEMLÉKEINK

IRTA

KEÖPECZI SEBESTYÉN JÓZSEF



MINERVA IRODALMI ÉS NYOMDAI MŰINTÉZET R.-T. KOLOZSVÁR  
1941.



11213/126

|                    |          |
|--------------------|----------|
| ORSZ. SZ. KÖNYVTÁR |          |
| I. oszt. könyvtár  |          |
| 1942. év.          | 3975 sz. |





## Régi székely népi eredetű műemlékeink.

Nemzeti, virágos formakincsünk templomainkban — úgy látszik — csak festéssel díszíthető helyeken, mint mennyezeteken, padokon s más, fából készült szerkezeti, vagy berendezési tárgyakon juthatott szerephez; a nagyobb előkészületet és erőfeszítést kívánó kőemlékeken csak nagyon ritkán.

A falusi, fúró-faragó, de nem mesterség-tanult ember az általa elkészítendő templomi tárgyat „*templomi formában*“, vagyis tanult mesterek modorában igyekezett elkészíteni. Miután a tanult mesterek nem használták fel virágos formakincsünket, mert az nem igen volt beilleszthető a nyugati építészeti formák és díszítések közé, e nem mesterségtanult embereknek is le kellett mondaniok templomi munkájuk alkalmával velük született örökségükről. Bizonyos tudákoság jellemzi ez emlékek legtöbbjét, azonban, ha nem stíluskritikai szempontból nézzük ilyenemű emlékeinket, egyikét-másikat szépek találjuk.

Stílusuk, a legkorábbiakat kivéve, mikor itt megelőző keresztény stílus nem volt, kevert. A legkorábbiak román stílusuak; a későbbiek pedig a készülés ideje és az azelőtti stílusokat egymás mellett egybe-forrva tüntetik föl.

Miután ezen emlékeken semmi sincs készítőjük lelkiségéből, ezek — kevés kivétellel — sem művészetünk, sem pedig népművészetünk emlékei közé be nem sorozhatók.

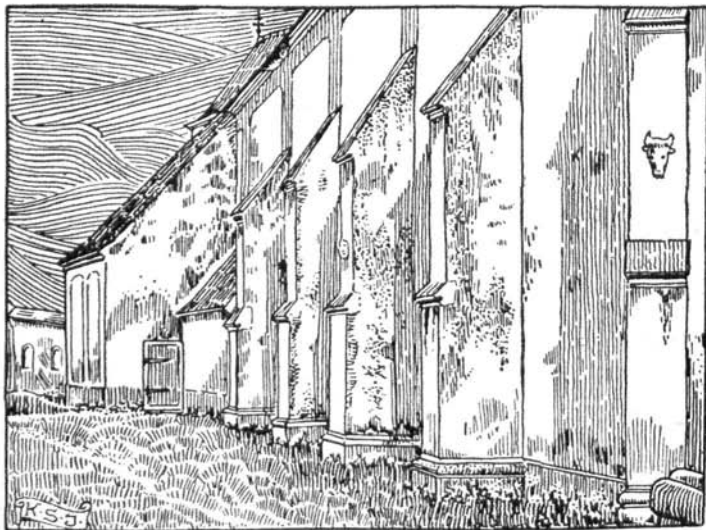
Keletkezésüket valószínűleg annak köszönhetik, hogy a templom-építkezéssel a pénz elfogyván, ezen tárgyak elkészítésére már a költség nem futotta, s így falusi ügyeskedő emberek kegyes felajánlkozását kellett igénybe venni.

Alkalmasint a falusi ügyeskedők kezét már a végzendő munka megbeszélésekor megkötötték, nehogy világi elemeket, vidám virágos díszítést vigyenek a templomba.

A festéssel természetesen már más volt a helyzet, mert olyan komoly dolgokat díszítésképen nem lehetett festeni, mint a bemuta-

tandó emlékek. A festőnek különben is más eszközök és kifejezés-módok állanak rendelkezésére, mint a kőfaragónak és szobrásznak.<sup>1</sup>

1. Két legöregebb, népi eredetű emlékünknél a **kézdiszentléleki** öreg, XV. századeleji r. kat. vártemplom északi, toronymelletti első és a templomhajó második (tehát az előbbtől harmadik) támasztópillérének



1. A kézdiszentléleki róm. kat. templom északi támasztó pillérei.

felső szakaszába van befalazva. Az első egy szembenéző, kőből kifaragott ökörfő, a második pedig egy emberi arc szemben, bajusz és szakáll nélkül, lágy homokkőből kifaragva; így már mindkettő anyagánál fogva is erősen meg van viselve. Formájuk, kidolgozásuk kezdetleges; össze sem hasonlítható e szép és gazdag kőfaragódíszű templomnak kiváló jó kőből való, gondosan kidolgozott, gótikus ajtó és ablakbélleteivel, s különösen szép, gótikus szentségfülkéjével.

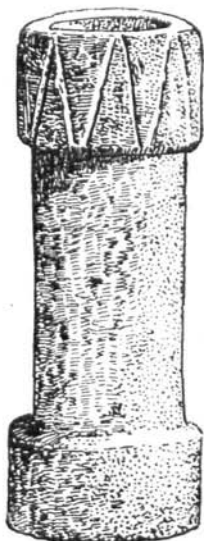
Az ökörféjet a 22 évig itt uralkodott románok Moldva címerképének tartották, habár hiányzik itt minden címerképbeli kísérete (csillag, rózsza, félhold) s nincs pajzsba foglalva; valamely uralkodói jelvény is volna rajta, ha valamely vajda emlékére készült volna, valamint kissé előkelőbb helyen helyzetetett volna el, mint az északi támasztó pillér. Mindezt nem tekintve, az a jogos kérdés merül fel, hogy akkor mi az a kétségtelenül egykorú, egyforma anyagú és kidolgozottságú emberi arc-ábrázolás? A megoldás eléggé kézenfekvő, t. i. e két dombormű nem más, mint a négy evangélista közül kettőnek, Szt. Lukácsnak és Szent

<sup>1</sup> Az itt bemutatott emlékek egyrésze megjelent a dr. György Lajostól szerkesztett Erdélyi Tudományos Füzetek sorozatában levő „A nyugati műveltség legkeletibb határai” c. munkámban.

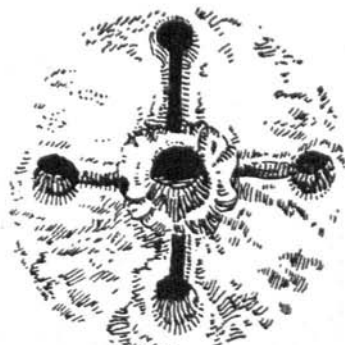
Máténak jelvénye. A másik kettő, Szent János sasa és Szent Márkus szárnyas oroszlánja tönkrement, elveszett, vagy valahol lappang. Úgy lehet, hogy ezen ősi helyen egy másik, árpádházkori templom állott, s ezen lehettek a jelképek elhelyezve.

Népi eredetükre a gyenge alakítási készség, s a gyöngye anyag a bizonyíték. Korukat a XI—XIII. századra tehetjük; pontosabban, stíluskritikailag épen népi eredetüknél fogva nem határozhatók meg.

2. *A csíkpálfalvi kő keresztelőkút.* Ez árpádházkori emlékünknél medencéje hengerded, oldalán mélyen bevésett zeg-zúg vonallal. Ezek a vonalak a medencetag peremétől az aljáig vannak nem egészen szabá-



2. A csíkpálfalvi keresztelőkút.



3. A csíkmenasági körablak.

lyos elhelyezkedéssel bevésve. Szára vékonyabb henger; talapzata a medencével egyforma méretű. Az egésznek cséveformája van. Kidolgozottsága kezdetleges. Bizonyára a csíksomlyói zárdából került e XIX. század eleji templomocskába; Somlyón dr. Hirsch Hugó, csíkszeredai főorvos talált egy hasonló kidolgozottságú és díszítésű követ, a templomfront déli oldalának folytatásán, a zárdaszögletén.<sup>2</sup> E kő hengerded, alsó része kissé szélesebb. Itt karimája van, melynek felső szélé vésett zeg-zúg vonaldíszítésű. A peremnél mélyített alappal szintén hasonló zeg-zúg fut körül. A henger felső körlapját hármasszeg-zúgos szélű, csillagszerű dísz tölti ki; a legnagyobb a perem szélét éri s zeg-

<sup>2</sup> Hálás köszönetemet nyilvánítom dr. Hirsch Hugó főorvos, ferenczerendi confráter (†) úrnak sokrendben tapasztalt szíves támogatásáért és áldozatkészségéért, melyet munkám közben — csíki tanulmányutamon — kegyes volt irányomban tanusítani. A fent ismertetett emléken kívül a gyergyószárhegyi keresztelőkút megismerhetését is a főorvos úr tette lehetővé.

zúg-csúcsaival a háromszögek alapjait, a legbelső pedig csúcsaival a közbelső háromszögeinek alapjait érinti. E zeg-zúgok alapjai ki vannak mélyítve. Magassága 34 cm, felső átmérője pedig 40 cm.

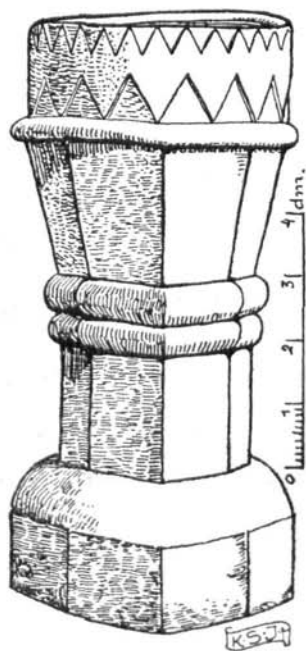
3. A *csikmenasági keresztalakú, világító ablak*. Ez emlékünkn megkeresztelkedésünk első idejéből való, s bizonyára a gyönyörű freskókkal ékített, eredetileg korai árpádházkori templom nyugati oromfalába volt helyezve. Jelenleg másodlagos helyén, a sekrestye oromfalába van beépítve.

A kőlap alakja kör; magas elhelyezésénél fogva nem volt mérhető. A körlap közepén fúrat van, domborúan faragott levélkoszorúval övezve. E koszorún kívül van az áttört, négy kereszt szár, melyek mindegyike — külső végén — kis körre szélesül.

4. A *miklósvári kő keresztelőkút*. Egészében búzakéve alakú. A domborúan kifaragott kötél szerű nódus a kéve alakot még jobban



4. A miklósvári kő keresztelőkút.



5. A szárhegyi kő keresztelőkút.

hangsúlyozza. E nódus részsutósan haladó, felül és alul szélesedő, csonkakúp-hosszszetszerű cikkeket köt össze. E cikkek felül és alul (felül a medencerész, pereme alatt) bevéselt háromszögekkel vannak

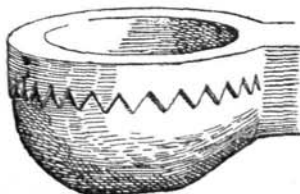
ékítve. — A felső háromszögek csúcaikkal lefelé vannak kidolgozva, két szélső oldaluk pálcatagszerű alakítású. Felső szélüket a perem képezi. Az alsó cikkek kevésbé gondos kidolgozottságúak. Az emlékek alul erőteljes csapja van, hogy talapzatvésetében biztosan álljon. A talapzat nincs meg. E töredezett kömök a XII—XIII. századból való. 85 cm magas és a Barcasági Szász Múzeumban van elhelyezve, Brassóban.

5. *A gyergyószárhegyi kő keresztelőkút.* Ez emlékünk is árpádházkoriak látszik; kecses formájánál fogva egyike legszebb népi eredetű emlékeinknek.

Egy darab kőből van. Felső medencéje hengerded; ezt kívül a pereme körül bevésett zeg-zúgvonal, alább pedig bemélyített alapú, nagyobb zeg-zúgsor díszíti. E rész alját erős, kissé kajszán faragott félhengertag övezi. Alább, a kút szára nyolcoldalal, fordított csonkagula alakú, t. i. lefelé keskenyedő. A csonkagula alatt kettős, nyolc oldalú, félhengertag van; a felső félhengertag vaskosabb az alsónál. E nódus alatt a szár nyolc oldalú hasáb. A talp felül lapított gömb-szeletszerű, alul pedig nyolc oldalú.

Úgy látszik, ezen emlékek fa eredetije lehetett, bizonyára karcsúbb formában, vagy fafaragó székely készítette. Igen hasonlít a ma Csíkban szélteben faragott tornácoszlopok középréséhez.

6. *A csíkkozmási szenteltvíztartó.* Szabálytalan félgömb alakú kőemlék, mely álló téglalapmetszetű szárával a falba van erősítve. Medencéjének felső szélét alul zeg-zúgszegélyű pánt övezi. Felső átmérője 27 cm. — E forma Franciaországban volt szokásos a román korszakban.



6. A csíkkozmási kő szenteltvíztartó.

Az eddig ismertetett emlékek árpádházkoriak, egységes, román stílusúak. Az alább bemutatandók már kevert stílusúak.

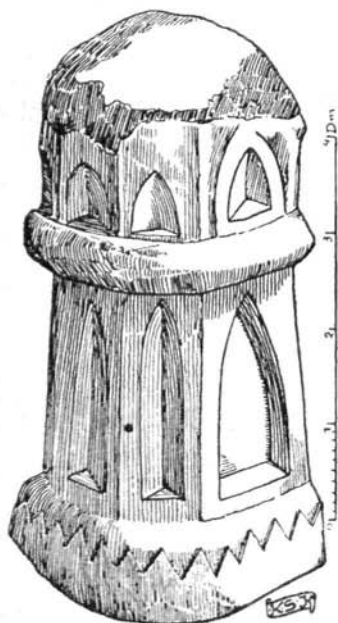
7. *A köpecsi kő keresztelőkút töredéke.* Medencerésze teljesen hiányzik, letöredezett. Stílusa már kevert, románkori és gótikus. Szára szabálytalan, nyolc oldalú hasáb, ennek oldalai alul 12—23 cm közti szélesek. A nódus alatti szár felfelé keskenyedő, csonkagulaszerű, a felső szár pedig vaskosabb hasáb.

Római stílusú rajta a vaskos, nagyrészt félhengerszerű nódus, s talpának bevésett alapú, szabálytalan, zeg-zúg díszítésű alsó széle, s az egésznek vaskos alakja. Gót stílusú a nódus feletti és alatti szárlapokba bevésett fülkesor. Minden lapon egy-egy különböző nagyságú fülke; a keskenyebb lapokon levők horonyszerűek.

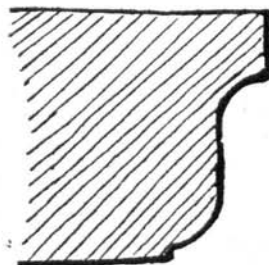


E köemlék a köpeci református, árpádházkori templom keresztelőkútja volt, jelenleg a papi ház pincéjében van.

Fiatalabb a templomnál, mely freskókkal volt kívül-belül ékítve. A kőből épült fal téglával borítottatott be a XVIII. században, hogy „szép síma” legyen. E században a templom hajója is megnyújtatott nyugat felé. Nehány évvel ezelőtt a déli hajófal egy részét lebontották, hogy a déli szárnyat felépítsék. Ekkor a fal alapjából egy bevéssett



7. A köpeci kő keresztelőkút töredéke.



8. A köpeci templom régi koronázópárkánya.

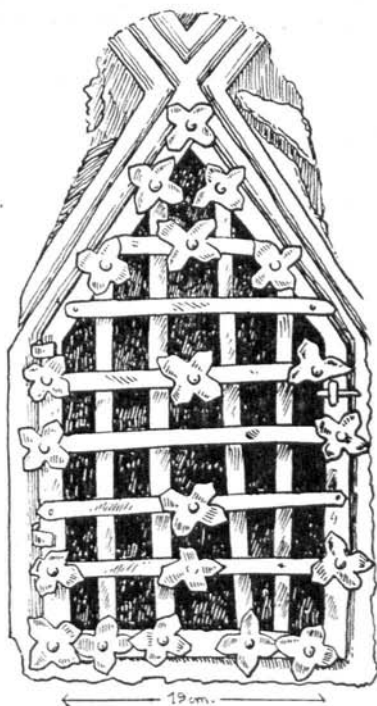
Krisztus monogramos és alatta kerek mélyedéssel, négyszögű, faragott alapkö, s egy román kori, papi síremlék alsó része került napvilágra. A lebontandó falon élénk színezésű freskórészletek kerültek elő; ezek másolata megvan Sepsiszentgyörgyön, a Székely Nemzeti Múzeumban. A fal pereméről 7 méter hosszúságban román kori, darázskőből faragott és vörösre festett koronázópárkány-részlet is előkerült. — E köemlékek sajnos, mind elvesztek, illetőleg az akkori lelkész rendeletére az alapba beépítették.

E párkányt metszetben bemutatom, mert ritka. Gótikus koronázópárkányunk már több van (Csíkrákos, Csíkszentmihály, Kilyén, Tekerőpatak, Szárhegy stb.). Ezek általában függőleges sík alatt nagy, negyedívnyi hornyolatból, s ennek alján egy pálcátagból állanak. Sokszor szép, sgrafittó-díszesek, mint Csíkrákoson és Szárhegyen; ez utóbbi bemeszelve.

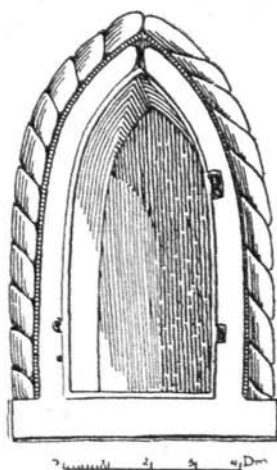
8. A csíksicsói kő szentségfülke. Ez az emlék másodlagos helyen,



az oltármenza evangéliumi, keskeny oldalába van beépítve. E köemlék szintén kétféle stílusú. Szekrényének oldallapjai szögbe törve, magas csúcsba futnak össze. E rész gótikus; ilyen ablakai vannak a csíkszentimrei Szent Margit kápolnának is. A felső, csúcsbafutó részt hármastapas, félhengeridomú, széles pálcátág kíséri, s ezek a csúcs felett kereszteződnek; sajnos, a kereszteződés felett letörtek, s így nem tudjuk,



9. A csíkszászi kő szentségfülke.



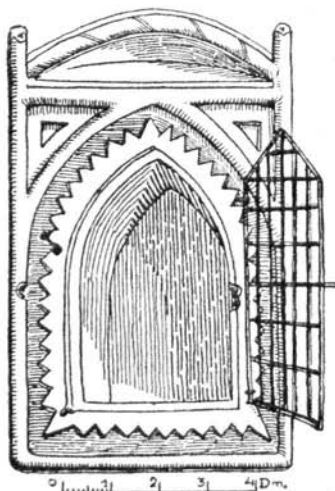
10. A csíkdélcei kő szentségfülke.

hogyan végződhetek. E pálcátágok a szekrény oldalait is övezték, de itt is letöredezték. Figyelemreméltó e fülkének meglevő, egykorú, kovácsoltvasból való, rácsos ajtaja, a rászögecselt négyszirmú, kissé domborított rózsáival.

9. *A csíkdélcei szentségfülke.* E köemlék a középkori, nagyon szép, festett kazettás mennyezetű (1613-ból való e virágdíszes mennyezet) Szent János templom hajójában, a lecke oldali falban egy stallum mögé van beépítve. Stílusa kettős. Szekrénye csúcsíves, ennek külső szélét — a talpát kivéve — vaskos, csavart ú. n. hajókötel övezi, mely formát készítője, a gót stílus korában, a XV. században élt, fűrő-faragó székely, bizonyosan valamely árpádházkori templomban láthatta. A csúcsíves formát pedig az ottani templom ablakairól másolhatta. A fülke felett, a keretlap csúcsában egy véset van, alkalmasint az

elveszett vasrácsos ajtócska csúcsát ékítő kereszt elhelyezkedésére. Az elveszett ajtó két sarok- és egy reteszfurata a kőben látható.<sup>3</sup>

10. *A csíkszentléleki szentségfülke.* A gótikus, középkori templom szentségfülkéje, mely ma is eredeti helyén van, az előbbivel egykorúnak látszik, s talán ugyanazon ügyeskedő, falusi ember kezemunkája. Szekrénye csúcsíves. Ezt kívül bevéssett alapú zeg-zúgszélű keret övezi. A lap, amely a zeg-zúgos keret alapját képezi, szintén csúcsíves és pálcataggal keretelt. Ennek fiálészerű csúcsai, melyek bizonyára kereszt-



11. A csíkszentléleki kő szentségfülke.

rózsákban végződtek, letörték. A felső keretet képező ívszeletet csavart pálcatag díszíti. Ez emléken a gótikus szekrény formáján és az ezt követő pálcatagon kívül, minden román stílusú.

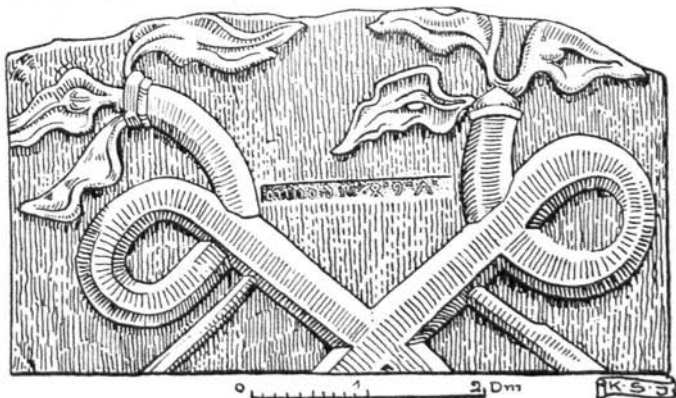
Egyszerű, minden díszítés nélküli kovácsoltvas ajtaja valószínűleg eredeti.<sup>4</sup>

11. *A kilyéni kő szentségfülketöredék.* A most unitárius, középkori, gótikus templom egykori szentségfülkéjének töredéke másodlagos helyen, a torony alatt, a nyugati bejáró fölé, kívül van befalazva. Ezen

<sup>3</sup> E szentségfülkét ismertette még Vámszer Géza „*A csikdelnei Szent János templom*“ c. munkája 6. lapján.

<sup>4</sup> Kiadva még a néhai Gyárfás Tihamér szerkesztette Batthyáneum I. 109. A furó-faragó székely zeg-zúgdiszítést környékén többet láthatott. Pl. Tusnádon, a nagyon szép arányú, képzett mestertől származó keresztelőkúton (kiadva előbb jelzett munkámban, 10 sz. kép). Csikkozmaszon, a szenteltvíztartón (i. h.). Az itt először publikált szárhegyi keresztelőkúton, továbbá a bizonyára Csiksomlyóról Pálfalvára, a múlt század elején épített, kisdud kat. templomba átvitt szenteltvíztartón, stb.

emléknek csupán felső része maradt ránk, de ez kiáltó példája annak, hogy mennyire elfajulhatnak a gótika nemes formái a tanulatlan falusi ember kezében, s mennyire helyesebb lett volna, ha ez emlék elkövetője örökölt formakincsét használhatta volna fel, az egyház kegyeletes szolgálatában, mert faragni tudott, készsége megvolt hozzá, s magától egész



12. A kilyéni kő szentségfülke töredéke.

bizonyosan sokkal szébbet teremtett volna. Ezen emlék keletezve van. E keletezést — bemélyített alapon, a lap síkja magasságában kihagyott betűkkel és számokkal (1497) bizonyára nem a díszítést faragó székely véste.

12. *A csíkszentmártoni szentségfülke.* Ez is másodlagos helyen, a templomvár falának belső oldalába van beépítve. E kőnek bár igen tetszetős formája, de mégis hiányzik belőle a gótika szerkezetszerűsége, s ez mutatja, hogy nem tanult mester, hanem falusi ügyeskedő ember munkája. Az egyforma, párhuzamos, felül rácsszerű pálcatagokkal erősen hangsúlyozott keret, a vízszintes, felső küszöbvel elválasztott, két hármas karajos ív egymás felett, bár tetszetős, de a gótika szellemével ellenkező alakítás.

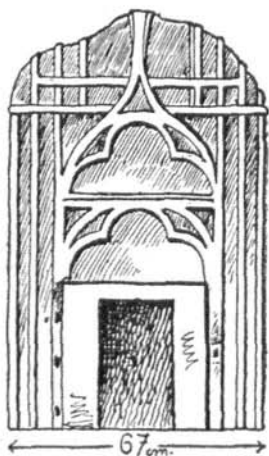
Felső része letörött, s így nem tudhatjuk, hogy a felső félkör feletti timpanonból kiemelkedő és felfelé elszélesedő fiálé, valamint a pálcatagok miben végződtek. Ez emléken vörös festésnyomok láthatók. Készítésének idejét a XV. század végére, vagy a XVI. század elejére tehetjük.<sup>5</sup>

13. *A gelencei szentségfülke.* A gyönyörű freskóiról közismert árpádházkori templom kő szentségfülkéje eredeti helyén, a románkori félkörös záródású apsis alapja köré épített poligon záródású szentély evangéliumi oldalán van. Ez emlékünknél formájánál és keletkezésénél fogva e sorozat legérdekesebb darabja.

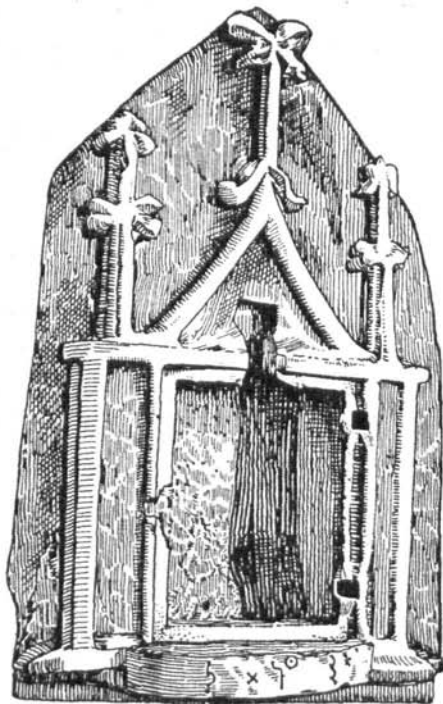
<sup>5</sup> Batthyáneum I, 108.

Tervezésének alapgondolata a szárnyas oltár lehetett, szétnyitott szárnyakkal. Alkalmasint e templomnak is, a mai barokk oltára előtt szárnyas oltára volt s ezt másolta le a falusi székely úgy, ahogy épen tudta. Stílusa az ügyeskedő székely ember gótikája.

Szekrénye négyszögű; ezt mindnégy oldalán téglalap metszetű, lécszerű keret övezi. E keretet kétoldalt készítője megkettőzte, s közükben a nyitott olárszárnyak utánzataképen széles lapot hagyott. A keret a szekrény alatt széles, előre domborodó formájúvá van képezve, s ebbe van készítésének éve (1503) érdekes korai renaissance számjegyekkel bevésve.<sup>6</sup>



13. A csíkszentmártoni kő szentségfülke.



14. A gelencei kő szentségfülke.

A keret felső részén — a szekrény felett — két vaskos hengertag egy, háromszögű timpanont zár be; a csúcsból pedig, két erősen népiesgót, lefelé hajló, vaskos levéltár (Krabbe) közül fiálé emelkedik fel, egy fekvő, rézsútos keresztalakú, vaskos keresztrózsával koronázva. A timpanon két oldalán, a bemélyített síkok felett, tehát szerkezetileg hibásan, egy-egy fiálé emelkedik, középen dült, keresztszerű levéldísszel, s a csúcsokon az előbbihez hasonló keresztvirággal. A szekrényből a

<sup>6</sup> E számjegyeknek rumén részről való hibás megfejtése (5703) majdnem a templom elvételére vezetett.

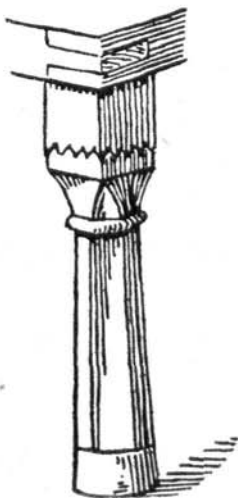
timpanonba hatoló bevágás az elveszett, rácsos vasajtó keresztjének elhelyezkedésére szolgálhatott.

E szentségfülke festéssel volt ékítve, de bemeszelték. A leggondosabb munkával sem sikerült a mészréteget úgy leválasztani, hogy az alatta levő festett díszítést magával ne hozza. Egész magassága 108.5 cm.

Mikor 1930-ban e templomot restauráltam, a mai apsis egy részét ki kellett bontatnom. Kitűnt, hogy a régi, félkörös záródású apsis anyagából ennek fundamentuma köré épült az újabb. A régi freskó-díszes volt. Egy darabka freskós vakolat a fal belsejéből aláhullott, s ennek freskós felébe egy pár székely rovásírással betű van bekarcolva. A festés hússzínű. Kétségtelenül ez a legrégibb az eddig felfedezett ilyenemű emlékek közt. A mai apsis a szentségfülke kelte szerint 1503-ban épült. A freskók a templomban a XIV. század második felében készültek, tehát ezen rovásírással emlék XIV—XV. századbéli. Eredeti je birtokomban van. A nagykászonai templom átépítésénél is, a szentélyben két kétsoros rovásírás került napvilágra, közel egy 1466-os, bekarcolt dátumhoz.

A gelencei templom szentélyének boltgyámkövei is népi eredetűek; ezek közül kettő arcképes.

14. *A csíkcátószegei keresztelőkút.* E kömemléket három történelmi stílusban készítette a falusi mester. Természetesen az emléken előforduló legkésőbbi, renaissance stílus idejében. Az egy darab kőből készült



15. Román stílusú fűtőláb a XIX. század elejéről Csikmenaságon.

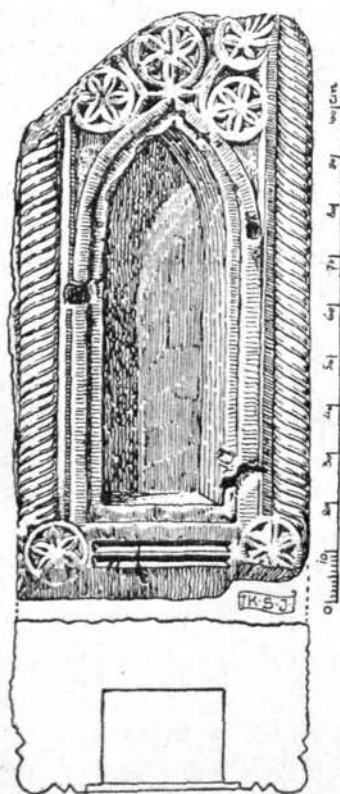


16. A csíkcátószegei kő keresztelőkút.

emlékek románkori kehely alakja van. Medence-része alul lekerekített, alacsony henger, minden díszítés nélkül. Alatta a felül ferdesíkfű, hornyolt gyűrűtag már néhány gótikus, csíki templom eredeti koronázópárkányát juttatja eszünkbe. E gótikus tagozat alatt románkori stílusú.

hajókötél díszítés fut körül. Alatta pedig, csonkakúpszerűen van a láb felső része kiképezve, melyre négy lefelé irányuló, domború, renaissance stílusú levéldísz van faragva; ezeknek csúcsa hiányzik. Ilyennek készült-e, vagy letöredezett, nem tudhatjuk. E tagozat alól e tárgy a kerek alapú, díszítetlen, csonka kónikus formájú talpba megy át. Ha részleteit nem tekintjük, az egész emlékek kissé románkori jellege van. Ez emlék a XVI. század második felében készülhetett; a nagy, erősen domború levéldísz valószínűleg valamely lengyel emlékről, talán Báthori István, vagy Kristóftól származó ármálsírról másolhatta a mester.

15. *A nagygalambfalvi szentségfülke.* E köemlék a Székely Nemzeti Múzeum ú. n. cinterme északos oldalához van támasztva. Ezt is három



17. A nagygalambfalvi kő szentségfülke.

történelmi stílusban készítette mestere. Természetesen nem tudatosan használta a három stílust, hanem mindazt kifaragta rajta, ami neki az ottani, vagy más templomban megtetszett. Ez emlék felső része letört, s így nem tudhatjuk, hogy laposan, vagy csúcsban végződött-e

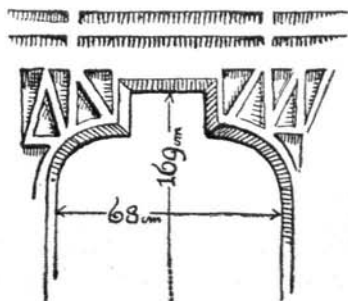


felül. Szekrénye magas csúcsíves. Két oldalát egy-egy vaskos, sűrűn csavart, hajókötélszerű oszlop, illetőleg pillér határolja; ezeket belül és az emlék két keskeny, a falból kiálló oldalán ormóskeret szegélyezi.

A felső virágdísz — bemélyített alapon — három rozettából, s a jobboldali, épebben maradt sarokban egy palmettából áll. Ilyen palmetta lehetett a másik sarokban is, de ez letörött. A fafaragó modort utánzó rozetták körlapba vannak vésve, s a körző sugárnyílása által adott hatszirmúak. Ugyanígy az alsó sarokbeliek is.

Ez emléken románkori stílusú a két hajókötélszerű pillér. Gót stílusú a csúcsíves szekrény, renaissance pedig a virágdíszítés. E mű természetesen az utóbbi műízlés korában készült, valószínűleg a XVI. században.<sup>7</sup>

16. *A kászonfeltízi Katalin kápolna és kő ajtóbéltete.* E kápolna kelet felől szabálytalan ötszög három oldalával záródik; diadalíve nincs. Egész hossza belül 12.10, szélessége 3.60, belső magassága 3.19 méter. Egyszerű deszkamenyezete van, boltozva nem volt. Nyugat és dél felől van bejárója, leszelt ívű kő ajtóbéltettel. Itt rajzban a nyugati kő ajtó-



18. A kászonfeltízi Katalin kápolna kő ajtóbéltete.

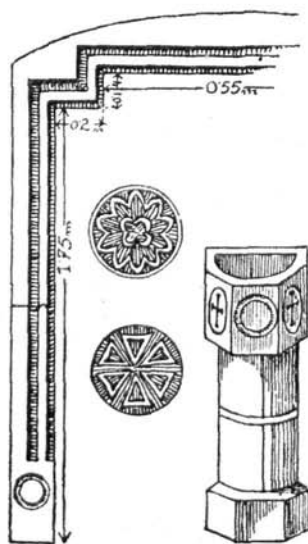
béltetet mutatjuk be; ez nem tanult mester munkája. Feltűnően alacsony és keskeny. A déli ajtókeret minden dísz nélküli, hasonló méretű. Apsis részéből délre és délkeletre egy-egy csúcsíves, egyszerű, kőbéltetű ablak nyílik. Az egyik 13.5 m  $\times$  32 cm, a másik pedig 1.30 m  $\times$  28 cm méretű. A kápolna tengelye a szögletes záródás felől 22°-kal tér észak felé el.

E kápolnát a földcsúszamlás teljesen deformálta, falai megszakadtak, ezért elhatározták lebontását, s helyébe egy keresztnek felállítását. Ajtó és ablakbélteteit a nagykászoni r. kat. templomba falazzák be.

<sup>7</sup> Ezen emléket a hasonló, rozettás díszítésű szentimrei, Hunyadi János által átépített új szentéllyel, támasztópillérekkel és toronnyal ellátott templom ma befalazott, románkori déli bejáratával együtt ismerteti *Treiber Gusztáv, Germanische Schmuckformen in Siebenbürgen* címen a *Siebenbürgische Vierteljahrschrift*-ben (1935, I—II, 134—5. l.).



17. *A csíkverebesi kő templomajtókeret és szenteltvíztartó.* A templom erősen elbarokkosított középkori, gótikus templom. A sokszögű záródású apsis szögeiben a boltívek helyei megvannak. Diadalíve félkörös, Sekrestyéje középkori dongaboltozatú. Két bejárójának kőbéllete



19. A csíkverebesi kő templomajtókeret és szenteltvíztartó.

renaissancekor. Egyformák, de a nyugatin, a belső két oldalán egy-egy körkörös dísz van, mely nem tanult mester műve. Az egyik egy tíz szirmú virágot, a másik hat, a csúcsukkal a középpont felé irányuló, áttört háromszöget foglal magában.

A szenteltvíztartó — szintén kőből — ugyanazon falusi mesternek műve lehet, mint aki az ajtóbélletet készítette.

18. *A nagykászoni templom karrikaturája.* E középkori templom bemeszelt, al secco képes hajójának lebontása és nagyobb hajó építése alkalmával a sokszögű záródású apsis meghagyatott, az új hajó szentélyéül. Ennek többszöri meszelését és vakolását letakarították. Az egyik meszelési rétegen a szentély kelet-délkeleti szögében egy pompás, szénnel rajzolt férfiarc tűnt elő. Egy bajusz- és szakálltalan kövér férfi elszenderedett a misén, s egy istenáldott tehetségű rajzos néhány vonással lerajzolta arcát, amint kissé elmosolyodva szundított.

Bármely azóta élt, vagy élő karrikaturista is büszke lehetne e rajzra. Sajnos, az eredeti nem maradhatott fenn, az ablak kibővítése miatt. E bizonyára első, ismert magyar karrikatura le van fényképezve.

A szentély evangéliumi oldalán, a sekrestye ajtaja mellett egy szénrel készült felirat volt: 1585. *János pap halála.* Körülbelül egykorú lehet a karrikatura e szintén lefényképezett felirattal.

Sok szénnel való firkálás, jegyzés volt e meszelési rétegen; ez azt tanúsítja, hogy a templomban, a XVI. században nem gyertyákkal, hanem fenyőfaszálkával világítottak.

A szentély keleti falában, az oltár mögött van az a kétsoros, bekarcolt, székely rovásírásos-felirat is, melyet már említettem. Ezek szintén fényképen vannak megörökítve.



20. A nagykászoni templom karrikatúrája.

A karrikatura magasabb művészi tehetségről adván tanuságot, nem sorozható az itt bemutatott népi eredetű művek közé, mégis itt mutatom be, mert olyan őstehetségnek megnyilvánulása, akinek semmiféle iskola bátorságát el nem vette, egyéniségét le nem törte.

Az itt bemutatott népi eredetű, de nem népi stílusú emlékeinkhez hasonló még sok lehet erdélyi egyházaink tulajdonában, de vannak olyanok is, melyek nem csupán értelmetlen utánzásnak eredményei, hanem már művészi becsűek, régi népművészetünk emlékei; ezekből is be fogok egy sorozatot mutatni.