



Makkay János

Vésztő-Mágor Ásatás a szülőföldön



Vésztő-Mágor
Ásatás a szülőföldön

Vésztő-Mágor Ásatás a szülőföldön

**írta:
Makkay János**

Békéscsaba, 2004



BÉKÉS MEGYEI
MÚZEUMOK
IGAZGATÓSÁGA

CSOLT MONOSTOR –
ROMKERT ÉS
KIÁLLÍTÓHELY



Szerkesztette:

Szatmári Imre

Borító fotók: Munkácsy Mihály Múzeum fotótára
(fotózta Váradi Zoltán)

Légi felvétel: Juhos János

Tördelés, borítóterv: Grafikai Művek Bt.

A kiadványt támogatta:



Vésztő Város Önkormányzata

ISBN 963 721 9498



Kiadja a Békés Megyei Múzeumok Igazgatósága

H-5600 Békéscsaba, Széchenyi u. 9; Telefon/fax: 00 36 66 323 377

Honlap: www.bmmi.hu; www.munkacsy.hu; E-mail: mmmm@bmmi.hu

Felelős kiadó: dr. Szatmári Imre megyei múzeumigazgató

Készült 1000 példányban, a Kolorprint Kft. gondozásában

*Drága kis húgom, Cuni emlékének,
aki Vésztőn született 1936. július 14-én,
és távol Germániában halt szörnyű halált
2004. január 23-án.*

VÉSZTŐ RÉGEN

Fényes Elek 1851-ben megjelent Geographiai Szótára szokatlanul hosszan és kedvesen írt Vésztőről. Csaknem teljes terjedelmében idézem:

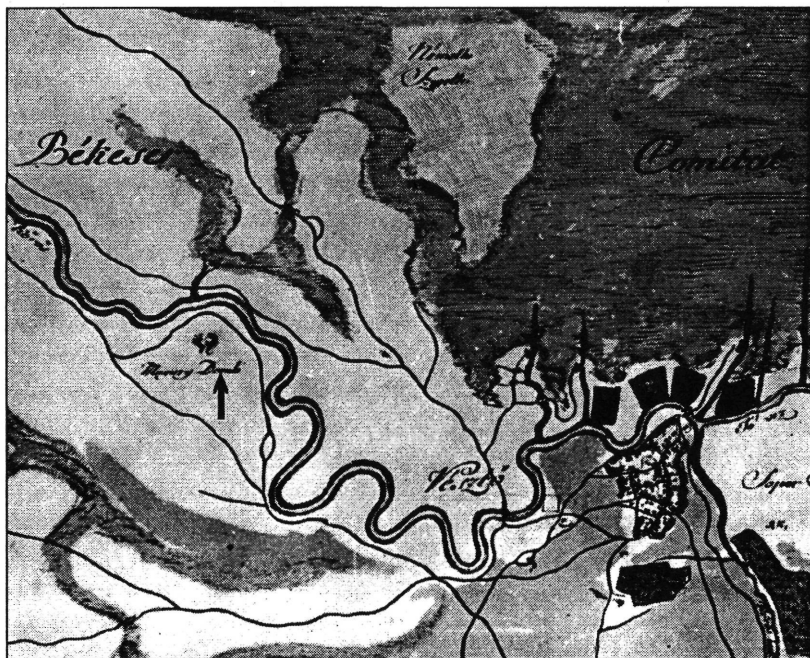
„Vésztő régi magyar helység a Sebes Körös mellett, 11 katolikus, 4000 református és 9 óhitű lakossal. Elsőbben a tatárok, majd 1680 után a rácok elpusztítván, csak a templom kőfala állott fenn több évekig, míglen a 18-dik század elején ezt is meg kezdték ülni némelly Bihar vármegyei [Bakonszegről jött] lakosok. Van itt szép tornyos református templom, s iskolák, 460 díszesen épült parasztház, urasági ház, 1 vízi-, 7 száraz, 2 olaj-malom. Határa lapályos fekete föld, s nagy részt rétes a vízáradások miatt. Ezek okozták azt, hogy hajdan 621 urbáriális jobbágytelek levén itt [egy telek 22–60 hold között volt], már 1798-ban csak 27 telket lehetett szántani. Egyébiránt az árvizek meggátlására sok munkát tettek ezen helység lakosai. Így a Köröspartot magas, széles töltéssel körülvették, hogy a helység lapályos részét, az úgynevezett Babylont megszabadíthassák a gyakori árvíztől, 1808-ban pedig 2000 ölnyi hosszú csatornát ástak a réten keresztül, melly által sok ezer holdat kiszárítván, a nádgyökeret, zsombikokat kiégetvén, most már ez a határnak legtermékenyebb része. Termesztének a lakosok búzát, árpát, zabot, kölest, kukoriczát, tartanak szép szálas marhát, lovat, birkát keveset, magyar juhott többet, sertést sokat. Az uraság selymes birkákat és gulyát tart, ezenkívül sok tiszta búzát, árpát, tengerit termesztet. Szőlője a helységnek nagy kiterjedésű, s boldog időben 6000 akót megterem. Gyümölcse, mint meggy, szilva, cseresznye van elég, de az oltáshoz még nem értenek. Az uraságnak a mágori dombon van szép szőlője, melylyen volt 1200 táján a csolti apáturság temploma s klastroma, későbbben a vörös barátoké. Ezen templomnak kettős tornya 1786-ban ledőlt; köveit a vésztői lakosok hordták el. E domb tetején van az uraság szép lakháza, alatta derék pinczével. Az urasági 4 szakaszban levő s körülárkolt erdők tilalmasok. A helységnek is van fűzfaerdeje.

A Körösben sok rákot és halat fognak. Ezelőtt a nádasokban sok tekenő békát is fogtak, de most nincsen. Van sok vadlud, kacs, buvár, gém és kócsag. Gr. Wenckheim Ferencz öröksége.”

Egy régen elsüllyedt világ emlékezetét őrzik ezek a már-már romantikus sorok, pedig mindössze másfél-két évszázadnyi távolság választ el bennünket tőle. Ki tudja már a faluban (2001 óta városban), miért hívták egykor a lapályos részt Babilonnak? Én sem tudom. Talán az Ótestamentum 137. zsoltárára gondoltak, amelyben a Bábelbe száműzött zsidók a folyók, azaz vizek mentén ültek és sírtak. Milyen lehetett a boldog idők vésztői bora, különösen a régi Wenckheim-szőlőkben, a Mágori-dombon szűrt (és hány akóval szüretelnek manapság)? A múlt század negyvenes éveinek végén nyoma sem volt már az uraság szép lakházának, és azóta nemcsak a teknőcök tűntek el újból (talán azért, mert olyan sokat vittek fel Bécsbe a Sárrétről a császári asztalra vizes darával teli hordókban), hanem a gémek és kócsagok is. Nincsenek már díszesen épült parasztházak. Mai szemmel nézve barbár környezetrombolás zajlott a lecsapolások idején a földéhség miatt, meg azóta is, és a régi vízi világot szó szerint a gyökerekig kiégették. Nem szórakozásból vagy barbárságból: a pusztító török és főleg gyilkos ráciz világ után a XVIII. századi császári béke nagy népszaporulattal járt, kellett a jobbágyoknak – és az uraságnak – a szántóföld minden áron. Jött is azután az 1863–1864-es iszonyú aszály, amikor Vésztő 5557 lakosából 2891 kereset és élelem nélkül maradt. Érdemes volt teljesen lecsapolni a folyókat? Nem kellene a holtágakba visszaengedni a vizeket?

Ki gondolt akkor – és ki törődik ma? – a túrkevei Balog János intelmeivel, aki a Sárrét másik szélének ősi állapotait ugyan nem láthatta már, de még érezte és óvta a maradékát. És vajon az augusztusi országos birkapörköltfőző verseny helyi résztvevői tudják-e még, mi a különbség a magyar juh és a birka között? A selymes birka (vagy régebben selyemnyáj) persze egyszerűen az a merinói (régében Electoral-) finomgyapjas állat, melyet 1772-ben hoztak be spanyol földről, és egykor az uradalmak tartották keresztezett fajtáját,

a magyar fésűs birkát. Arra azonban nincs érdembeli régi adat, hogy melyik adja a legjobb húst a pörköltözhöz. Pedig egy összehasonlításban én is benne lennék! Komáromi Gábor barátom majdcsak meghív az egyik versenyre.



1. kép: II. József 1783-as felmérésének részlete Békés és Bihar határvidékével, benne Vésztővel (egy Prohaska nevű huszáralhadnagy – Unterliutnant – felmérése)

Hajdan egy-egy nagyobb áradás után az általában szárazon fekvő részek is mocsárrá változtak a Sárreten, és így a falvak csak a lapályos kiemelkedéseken települhettek meg, többnyire elszigetelten a világtól (1. kép).

Vésztőt is csak északnyugat-nyugat felől lehetett viszonylag könnyen megközelíteni, egyébként iránycsónakokkal közlekedtek. A Sárréti-medence jelentős és folyamatos süllyedése miatt a Sebes-Körös állandóan változó medrekben áramló vize nemcsak hegyvidéki eredetű talajokat hozott ide és rakott le, hanem eróziója a településre alkalmas, víz nem járta porongokat rendre felszabdalta, szigetekké alakította, elmosta. Ezek a körülmények már a nagyon régi időkben is ilyenfélék voltak, és meghatározták az őskori és későbbi települések helyét. Az ármentesítés egyik fő következménye azonban mégsem Vadvízország szinte teljes eltűnése volt.

A lecsapolásokkal és szabályozásokkal a folyóvizek felszínformáló tevékenysége megszűnt. A nagyfokú kiszáradás miatt megindult viszont a defláció, a főleg a szél által okozott talajlepusztulás: a szél elfújja a tőzeg és a kotu (a felszínre került tőzeg) kiszáradt feketé, az izzadt bőrt annyira csípő porát. Az esők lassan lemossák és elmosják az agyagra települt vékony termőréteget. A kiszáradó kotu pedig össze is tömörül, nehezen művelhető talajjá válik. Soroljam tovább a kiszáritott Sárrét szenvedéseit? Minden rossz között mégis az talán a legrosszabb, hogy megindult a szikesedés. A szürkésfehér szik nappal jobban visszaveri a napfényt, mint más talajok, kevesebb energia marad a térségben. Ez a kevesebb mégis magasabb talaj menti hőmérsékletet eredményez: nyáron nagyon felmelegszik (télen viszont nagyon lehűl). A viszonylag alacsony csapadékkal együtt (az évi átlag a múlt század eleji 586 mm-ről 1931–1960 között 563-ra csökkent, tehát éppen egy kiadós májusi eső vagy júliusi zápor vízával) mindez egyre inkább száraz, alkalmanként sztyeppi jelleget ad a tájnak. A kiégetett – egyébként termékeny – kotut rég elhordta a szél, ma már csak kis foltokban található meg. Vadvízország utolsó maradványai is eltűnőben vannak. Egy kis részüket őrzi a Körös–Maros Nemzeti Park a Mágori-domb körül.

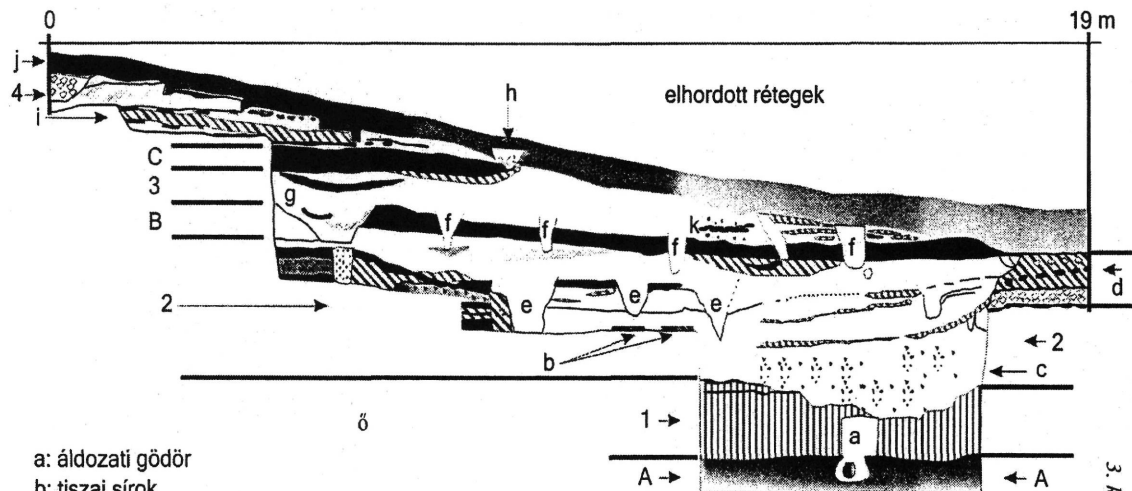
VÉSZTŐ NEVÉRŐL ÉS MÚLTJÁNAK KUTATÁSÁRÓL RÖVIDEN

1968 és 1975 között nagyszabású régészeti munkák folytak Vésztőn és környékén, az egykori szeghalmi járás területén. Nem ásatások, hanem olyan gyűjtőmunkák, amelyeket terepjárásnak nevezünk. Ez a fő módszere a régészeti topográfia készítésének. Azt célozza, hogy egy-egy – geográfiaiilag lehetőleg zárt terület (vagy hajdani járás) – minden megtalálható régészeti lelőhelyét (egykori települések és temetők helyét) felderítse. Főleg a szántásokban, árkokban, agyag- és homokbányákban sokfelé előforduló régészeti edények töredékeinek segítségével, de figyelve minden más régészeti leletre is: kőeszközökre, fémekre, embercsontokra, égett tapasztásokra, régi téglákra, egyebekre.

Vésztő 12.583 hektárnyi területén összesen 149 ilyen cserepes helyet – lelőhelyet – sikerült felderíteni. Közülük a Mágori-domb kapta a 15. sorszámot.



2. kép: a Mágori-domb nyugatról nézve, középen a Wenckheim-pince, jobbra a monostor feltárása, balra Hegedűs Katalin ásatási szelvénye



- a: áldozati gödör
 b: tiszai sírok
 c: a tiszai kultúra házrétegei
 d: a tiszai kultúra legkésőbbi háza
 e: a „d” szakasz cölöphelyei
 f: rézkori cölöphelyek
 g: tiszapolgári és bodrogkeresztúri rétegek
 h: Árpád-kori sír csontmaradványai
 i: bronzkori településrétegek
 j: jelenlegi humusz, rigolított talaj
 k: kagylók a tiszapolgári áldozóhely szélén

- A: ősi humusz
 B: késő újkőkor végi és kora rézkori humusz
 C: késő rézkori - korai bronzkori humusz
 // égett rétegek
 1: szakállhátú rétegek
 2: a tiszai kultúra rétegei
 3: rézkori rétegek
 4: középső bronzkori rétegek

3. kép: az 1986-os feltárás szelvé-
 nyének keleti faláról készült,
 az eredetiben színes metszel-
 rajz vázlata

A 150–153 méter hosszú, keresztben kelet-nyugati irányban 100 méter széles, a környezetből 7–8 méter magasra kiemelkedő, manapság már kettős domb – régészeti nevén településhalom vagy tell – nemcsak a Alföld egyik legnagyobb újkőkori lakóhelye, hanem az egész Kárpát-medence legmagasabb tellje a maga 703 cm-nyi (hajdanában valamivel még vastagabb) rétegeivel (2. kép). Tengerszint feletti magassága kerekén 94 méter, és 9 méternyire emelkedik ki a hajdani ártérből, tehát egy valaha 2 méternyi magasságú folyóparti hátton áll. Rétegei alulról felfelé haladva az Alföld eddig megismert őskorának viszonylag teljes keresztmetszetét adják az újkőkor elejétől egészen a bronzkor végéig. Legalább háromezer év történetének anyagi maradványait őrzik. Ott vannak legalul – jöllehet egyelőre csak szórványos darabokkal képviselve – az Alföld korai és középső újkőkorának, a Körös kultúrájának és az Alföldi Vonaldiszes Kerámiának az edénycserepei is (valahol a 3. képen látható „A” rétegben vagy akár feljebb, másodlagos helyzetben). A 149 lelőhely közül sok máson (például a mágori legelőn, Kót-pusztán, Kertmezen, Perecesen) talált ilyen cserepekkel együtt azt bizonyítják, hogy a Kr. előtti V. évezredben a Vadvízországból kissé kiemelkedő porrongokon már mindenfelé megtelepedett az ember.

Vésző elődei tehát nagyon régi dolgok, pontosan olyan régiek, mint amilyen ősi származásra megy vissza a község neve. Két önálló tagból áll: *vész* és *tő*. A vész nem azt jelenti, amire önkéntelenül gondolnánk: veszély, veszedelem, tatárdúlás, törökvész. Hanem a régi, középkori előfordulások szerint vejsze szavunkból ered. A Néprajzi lexikonban a sekély állóvizek, kisebb lassú folyók – ilyen volt a hajdani tekervényes Sebes-Körös is – rekesztőhalászatának eszköze: nádból vagy vesszőből font alacsony falat rögzítettek a víz fenekén a halak vonulásának irányába, amely egy szűk nyíláson át egy spirális alakú fogó részbe (kürtő, vejszefő) terelte a halakat. Ezek nem találták meg a kifelé vezető utat, és így nem is maradt más teendő, mint a szákkal kimeríteni őket. Lehet, hogy még ősibb nyelvi soron ez a vejsze mégiscsak a halak vesztét jelentette? Halvész vagy *halveszejtő*?

Valahogy úgy, ahogyan Kézai Simon írta volt A magyarok cselekedeteiről, amikor Aba Sámuel király és a német császár csatájáról van szó Ménfőnél 1044. július ötödikén: a harcban Aba Sámuel vereséget szenvedett, de számtalan német is elesett, ezért azt a helyet a mi nyelvünkön mindmáig Vésznémetnek (*Weznemut*) hívják – németvész vagy németveszejtő. A régi magyar szójegyzékekben akad is egy *vejszécske* (*Veséchkke*) szó, aminek a jelentése *vészecske*.

A *vejsze* szónak a származása ma még ismeretlen, mert egy nagyon régi ősfoglalkozás, a halászat szintén ősi formájához kötődik, amely egész Euráziában ismert volt. Egyszerű szerkezete – és vele együtt maga a szó is – még a finnugor együttélés korából származó örökségünk. Legalább a Krisztus előtti harmadik évezredből. A környező szláv országokban egy teljesen azonos halászó szerkezetnek más neve van (*kotdod*), ami a magyar nyelvben nem honosodott meg. Egyértelmű a következtetés, hogy népünk a VI–VIII. századi beköltözésekor ősi nevével együtt ezt a halászati módot is hozta magával. (Nem történt tehát meg az, ami a *zablával*: ez az átvett szláv szó az ősi ugor kori *fék* és még régebbi *emik* ~ *emlő* szavainkat jött helyettesíteni, és magyarosan zabolának ejtjük.) Fontos körülmény, hogy a különböző változatok közül a *vész* a Tiszántúlra jellemző, a *vejsze* a Dunántúlra (a legrégebbi okleveles források is ezt bizonyítják).

A szó megtalálható már a tihanyi apátság 1055-ben íródott alapító levelében: *Inter Seku ueieze, (et) uia(m) quę ducit ad portu(m), siue in piscationib(us) seu in arundinetis eide(m) eccl(es)ę adpendent*: „Ugyanezé az egyházé [tehát a tihanyi apátságé] lettek mindazok a halászhelyek és nádasok, amelyek a *Seku ueieze* és a révhez vezető út között fekszenek.” Ennek a *Seku ueieze* helynévnek a jelentése *Székvejszéje*, tehát Szék halász szerszáma, vejszéje. Vésztőiek figyelem: a *Szék* itt nem a *Szík*-et jelenti! A régi magyar nyelvben a *szék* vagy *szik* jelentése időszakos vízállást, nyáron kiszáradó tavat, vizenyős rétet jelentett, de a Szék személynév jelentése – számomra – ismeretlen.

Egy másik említés olvasható Szent László király 1086-ban a bakonybéli Szent Móric monostornak kiadott oklevelében: *ad exitu(m) riui, q(uo)d d(icitur) Veieztue* – egy patak torkolatánál, amit *Veieztue*-nek mondanak. Ez a hely a mai Győr-Sopron megyei Árpás falu határában volt. Ebben azonban már nem csak a *vejsze*, hanem a *tő* is szerepel. Ez a szavunk szintén ősi örökség a finnugor nyelvi korszakból, jelentése ‘folyótorkolat’ és egyben ‘fatönkö’. A község neve egyébként először egy 1350. évi oklevélben fordul elő: *Veyzetheu*, azaz ‘Vejszető’, majd fokozatosan alakult ki a *Veeztheu*, *Vezteu*, mai írással *Vésztő* név, amelyben tényleg a Tiszántúlra jellemző *vész* szó jutott érvényre. Ebből arra is szabad következtetnünk, hogy a mai város közvetlen elődje a XIV. század első felében halászfaluként alakult ki. De ugyanakkor talán lehet arra is, hogy a dunántúli példák alapján ítélve ez a kimondottan ómagyar névadás már Szent István király idején elterjedt volt. Így semmi akadálya azt feltételezni, hogy a mai Vésztő területén hajdan volt több tucat Árpád-kori hely közül egyet már a Csolt-monostor építése idején, tehát a XI. század elején *Vésztő*nek hívhattak. Annál is inkább, mert valószínű, hogy ilyen régi jellegű – ősmagyar – helynévadás az Árpád-kor után, az Anjou-királyok idején már nem volt szokásban. Ismét más kérdés, hogy az ősi finnugor korban lehetett egy másik szavunk is az ilyesféle rekesztőhalászatra: a *pada* szóból a finnben *pato* lett, jelentése *halfogó sövény*; a magyarban a *fal* szó származik ebből, eredetileg tehát *sövényfal*, *paticsfal*, *tapasztott sövény* (Gombocz Zoltán in: Magyar Nyelv 27, 1918, 23).

Vésztővel ellentétben a *Mágor* név eredete ismeretlen. Lehet, hogy egy régi magyar nemzetség- és személynévből keletkezett: *Mogor*, *Mogurdi*, de ez csak bizonyítatlan feltevés, a biztos választ nem ismerjük.

Köztudott, hogy a török világ legvégén, a császári seregek török ellenes harcai idején Békés megye – Vésztővel együtt – csaknem teljesen elnéptelenedett, a korábbi hadjáratok során 1590 körül felégetett monostor tovább romlott. Bizonyára akadtak azonban

olyanok, akik a Sárret mocsarai közé menekülve ezeket az éveket is átvészelték. 1700-ban a falunak 14–16 lakott háza volt, majd a Rákóczi-szabadságharc után (amit a nép szintén a sárréti mocsarakban vészelt át) 1711 húsvétjának hetében a Bihar megyei Bakonszegről érkeztek új betelepülők. Az ősi vésztfői hagyományok így – bár a falu nevét megőrizték az utódok – bizonyára megkoptak. Amikor 1733-ban jegyzékbe foglalták a megye elpusztult templomait, a Mágori-dombról a következőket jegyezték fel: „Itt még ma is mutatkozik két torony, és sokan mondják, hogy itt szerzetesi kolostor is volt, és amiként a tornyokat és a templomot, úgy a kolostort is a törökök döntötték romba. De hogy milyen szerzethez tartozott a kolostor, senki sem tudja.” Ez a két torony dőlt le 1786-ban, köveit széthordták a vésztfőiek. Megkezdődött a végső enyészet, de az őskori domb belseje jobban átvészelte az évezredek, mint a felszínén a kéttornyú templom és a kolostor az évszázadokat.

A MAJDNEM TELJES PUSZTULÁS UTÁN AZ ÚJ KEZDET

Az első régiségek – és az első korszakok

A hódoltság kora után III. Károly császárkirály 1720-ban Harrucker János György (1729-től Harruckern néven magyar báró) felső-ausztriai polgárnak és a hadi élelmezés császári biztosának (1664–1742) ajándékozta a Békés, Csongrád és Zaránd megyékben fekvő hajdani királyi, vagy az immáron magyargyűlölő „magyar” királyra visszaháramló földeket, benne Vésztőt és Szeghalmot. A fél Alföldre kiterjedő birtokokat 1789-ben felosztották az örökösök között, és a békési részt Vésztővel Wenckheim József Ágost báró és testvérei kapták meg. József Ágost ugyanis feleségül vette Harrucker János György leányát, és ezzel a gyulai uradalom örököse lett. Fia, Wenckheim Xavér Ferenc (1736–1794) a bárói ághoz tartozott. Az ő fia volt Wenckheim József (1778–1830), Arad megye lassacskán talán már magyarrá váló főispánja, aki nagy buzgalommal kezdte el a Békés megyei mocsaras területek lecsapolását, köztük Vésztőn is. Jelentősen és máig tartó hatással beavatkozott a Mágori-domb sorsába is.

A hajdani mágori pince homlokzatán ott látható az a kőlap, amelyet József báró 1812-ben helyeztetett el frissen felépített derék borospincéjére, a szép lakháza alatt. A felirat szerint „Colles hos Magor olim celebres iniuria temporum penitus neglectos ob exundationes Crisii Velocis raro accessibiles ANNO MDCCCX viribus implantando hocque aedificio ANNO MDCCCXII e fundamentis exstructo sibi et posteris utiles reddere voluit – COMES FRANCISCUS VENCKHEIM.” Tehát a Sebes-Körös áradásai miatt csak ritkán megközelíthető, az idő igazságtalanságából teljesen elfeledett, hajdan híres mágori dombokon 1810 és 1812 között erős fundamentumból építtette a maga és utódai hasznára.

Néhány év múlva a nemrég (1802-ben) alapított Magyar Nemzeti Múzeum legelső, még könyvként nyomtatott leltári listájába (Cimeliotheca Mvsei Nationales Hvngarici. Budán, 1825-ben) be-

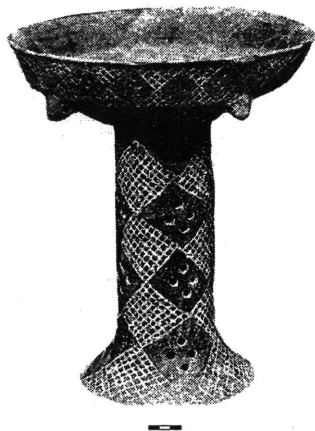
vezettek néhány tételt, amelyek őskori edények voltak, és Wenckheim báró ajándékozta őket az új nemzeti gyűjteménynek. Három méretes agyagbögre feketés színű volt és fényezett felületű, kissé sérült, szélesen kihajló peremmel és gömbölyded fenékkal, de külön talprész nélkül, mindkét oldalon füllel. Kiásattak Vésztőn, más edények töredékeivel együtt. További, letört fülű, nagyobb méretű edények is találtattak, szintén fekete színűek, és ezeket etruszk edényekhez lehetne hasonlítani. Három, szintén sötét színű, nem teljesen ép váza elég gyatra készítmény volt (*minus fabre efficta*). Ezekről megtudjuk, hogy 1816-ban találták őket (a dombon az építkezések vagy az útépitések tehát még akkor is folytak). Azt viszont nem lehetett kideríteni, hogy mire is szolgáltak valaha (*Cui haec olim vsui accommodatae fuerint, non liquet*).

Színük, formájuk, füles voltuk és az etruszk edényekhez való hasonlóságuk okán ezeket joggal lehet bronzkori bögréknek és faze-kaknak tartani, tehát a tell legfelső őskori rétegeiből származó leleteknek (3. kép, 4. réteg). Más a helyzet a 101. tétel alatt bevezetett tárgyakkal:

Aliud specialis formae, ac incerti vsus. Pars quippe inferior, campanam repraesentat, cui instar turriculae tubus incumbit, in octo locis perforatus, cauitate tamen interna per campanam haud transeunte; etiam ex argilla nigra effictum. Tehát: további, szintén ismeretlen rendeltetésű különös formák. Az alsó rész leginkább harangra hasonlít, amelyre torony módjára támaszkodik egy olyan cső, amely nyolc helyen át van fúrva, azonban ennek belseje nem csatlakozik a harangéhoz. Szintén fekete agyagból készült. A jegyzet még hozzátézi: rejtélyes munkák ezek (*Oedipo fortasse opus est*), formájuk pedig (az egyébként ismeretlen) rendeltetésüknek felel meg. A régiségekről szóló írárok (*Scriptores rei antiquariae*) mit sem tudnak ilyen edényekről. Vésztőn kerültek elő, Franciscus Wenckheim báró ajándékozta – az előbbiekkal együtt – őket a Nemzeti Múzeumnak.

Az átfúrt különös csövek kérdése még sokáig nem oldódott meg, és lehet, hogy éppen ilyen nagyon korai előkerülésük miatt marad-

tak rejtélyesek. Jómagam nem is tudom, mikor jöttek rá a kutatók az átfűrt csövek rejtélyére. A debreceni múzeum kiváló történésze, Zoltai Lajos írta a hajdúszoboszlói pályaudvaron talált tiszapolgári korú sírokról múzeumának 1928-as jelentésében, hogy néhányukban „a misztikus talpcsőves tál is előfordult”. Az egyik ilyen tál égett, pernyés földdel volt tele, benne kevés faszenet is leltek. Lehet, hogy rá sem kellett jönni a régi rejtélyre, mert a XIX. század utolsó harmadától kezdve a *Cimeliotheca* vésztői leletei nem kerültek szóba. Wosinsky Mór szekszárdi apátplébános (1854–1907), a szekszárdi



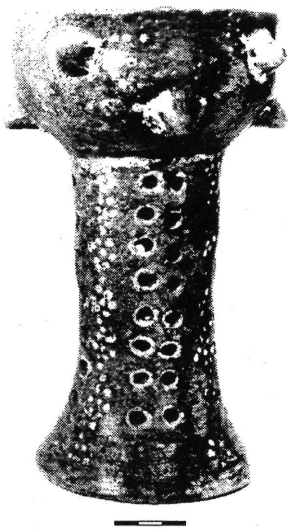
4. kép: csőtálpas tál Hege-
dűs Katalin 1975-ben feltárt
35. sírjából

múzeum alapítója sokat törte a fejét ezeknek az átfűrt csöveknek a rendeltetéséről, anélkül, hogy tudott volna a vésztői darabokról. Az Archaeologiai Értesítő 1891. évi számában azután arra a megállapításra jutott, hogy ezek a leginkább csak halottak mellett előforduló agyag állványok áldozati edények voltak, és a csöveken előforduló, [nem mindig] összeviszsa elhelyezett lyukak rendeltetése nem lehet csupán díszítés, hanem valószínűleg füstölésre voltak szánva, s „így a szárnak lyukain kitóduló füsttel tömjéneztek a tálban lévő áldozatokat.”

Wosinsky ebben a nevezetes trójai ásató, Heinrich Schliemann véleményét követte. Való igaz, Schliemann

1881-ben megjelent könyvében (Ilios, 223–224) hivatkozik is Trója környéki, átfűrt talpú edények kapcsán Magyarországra, de nem a vésztőiekre, hanem a jóval későbbi, Pilinyben talált késő bronzkoriakra. Felvilágosításait a Nemzeti Múzeum őrétől, Hampel Józseftől kapta, illetve nála olvasta, feltehető tehát, hogy 1876-ban a vésztői csőtálpak már nem voltak meg, vagy nem figyeltek fel rájuk.

Ezekről a Mágori-dombból 1810–1812-ben és 1816-ban előkerült tárgyakról azóta mind a helyiek, mind a tudomány, mind a Nemzeti Múzeum megfeledkezett. Úgyannyira, hogy ma már nem is található meg a hatalmas gyűjteményben, és ezért sem a rézkori kultúrák monográfiusa, Kutzián Ida, sem a szeghalmi járás említett régészeti topográfiája nem értekezett róluk. Pedig kétszeresen is a világsők közé tartoznak. A rézkor emlékei közül ezek a „harangos csövek” kerültek legelőször múzeumba az egész Kárpát-medencében, évtizedekkel minden más egyéb előtt. A bronzkori „etruszkos” edényekkel együtt pedig alighanem a legelsőek egész Euráziában, amelyek egy tellről egy nagy állami múzeumba jutottak. Annyira legelsőek, hogy meg is lehetett róluk feledkezni.



5. kép: csőtalpas tál az 1986. évi 2. sírból

A harangos részhez csatlakozó átfúrt csövek megoldása – jóllehet sokáig váratott magára – roppant egyszerű: úgynevezett csőtalpas edények voltak. Olyasfélék, mint manapság egy széles felső részű talpas gyümölcsöstál. Időnként szép a díszítésük, van közöttük feketés színűre égetett, és a csőtalp gyakran kerek lyukakkal van áttörve (4–6. kép). Ezek szerepét máig nem ismerjük, lehet, hogy csak a díszítés okán készültek ilyenre, de az is lehet, hogy az égetés követelte meg: azért, hogy ezek a még korong nélkül formázott hosszú csövek ne veszítsék el alakjukat a hevítéskor. Valójában tehát pontosan az ellenkező módon használták őket, mint a *Cimeliotheca* vélte volt: nem a széles, harangosodó

részükön, a tálon állottak, hanem a tálak voltak karcsú csőtalpakra állítva. Feltehetően arra szolgáltak, hogy gömbölyded fenekű kisebb

bögréket tegyenek rájuk. A talpak egyik fajtáját (de nem a tálját!) ma is harangos csőtálnak hívjuk, hiszen olyan a formája. Egy kolléga, aki véletlenül ugyanazokkal a Tolna megyei rézkori leletekkel foglalkozik, mint hajdanában Wosinsky Mór, tehát Zalai-Gaál István barátom lehetségesnek tartja, hogy ezeket a – szépen, sőt gyönyörűen díszített – csőtálpas tálakat talán vallásos ceremóniákon ülték körül, és belőlük fogyasztották el az áldozatokból megmaradó étkeket. Ez a megoldás nem zárható ki a lehetőségek közül! Az átfűrésok mellett jellemző e tárgyakra a karcolt vagy benyomott mintákat kitöltő vagy befedő mészbetét, sőt az átfűrésok szélét is így díszítették.

Felteheti az olvasó a kérdést, miért éppen ilyen átfűrt csőtálpak és bronzkori bögrék jutottak legelőször múzeumba. Azért, mert a rézkori sírokba tett edények és a viszonylag kisebb bronzkori bögrék és tálak azoknak a leleteknek a sorába tartoznak, melyek általában épen vagy csaknem épen szoktak napvilágra kerülni a földmunkák során. Akkoriban pedig mindenféle törött cserepekre, kőszilánkokra és hasonlókra a múzeumok még nem igen tartottak igényt. Ezeket az edényeket mégiscsak egy előkelő család tagja küldte ajándékba. Ráadásul ezek a korai rézkori edények mai szemmel is nagyon szépek. Ez lehetett az oka annak, hogy 1936-ban a mágori Wenckheim-uradalom még egyszer küldött leleteket a Nemzeti Múzeumnak: szintén a tiszapolgári kultúra síredényeit, rézcsákányát (33. kép) és kőbaltáját. Lehet, hogy a tiszapolgári kultúra legnagyobb (vagy egyik legnagyobb) sírszámú temetője a Mágori-dombon volt (lásd lejjebb a sírstatisztikát!)? Hiszen bárhol ásnak a dombon, ilyen sírokat mindig találnak. Akkor is, amikor a pincemúzeumot fedő épület bal oldali első oszlopának alapárkát csinálták 1986-ban (6. kép).



6. kép: csőtalpas tál az 1986. évi 6. sír megmenekült leletei közül

A régészet tehát tiszapolgári kultúrájának nevezi az ilyen edények és társaik körét. A magyarországi rézkor három szakasza közül a legkorábbiba, a korai rézkorba tartoznak, a III. évezred közepe táján készültek (a 3. képen a 3. rétegek). A korszakbeosztás – és általában minden nagyon régi emberi időszak – egy-egy fontos, esetenként kizárólagos eszközanyag után kapta a nevét. A fémek ismerete előtt voltak a kőkorok: őskőkor, középső kőkor és újkőkor. Tartamuk hozzánk közeledve egyre rövidebb: több százezer év, tízezer év, 3–4 ezer év. Az őskőkor az emberré válással indult valamikor. Az utolsó szakasz, az újkőkor kezdete világreszenként változik, nálunk úgy Kr. előtt az V. évezredben köszöntött be.

A kőkorokat követték a sokkal rövidebb tartamú fémkorok: a réz, a bronz, majd a vas (nálunk a harmadik évezred valamelyik korai századától a római hódításig terjedő idő). Annak a sorrendnek megfelelően, ahogyan az egyes fémércek olvasztási hőfoka, majd az ötvözés bonyolultsága lehetővé tette a korai fémművesek számára a tömeges kiolvasztást és megmunkálást.

Először érthetően a természetes formájában is előforduló, akár hidegen is kovácsolható és a természetben elég gyakori réz, majd nem sokkal később az arany és az ezüst felfedezésére, használatára és feldolgozására került sor. Ez jelentette a kőkorok, jelesen az újkőkor végét. A rézét a bronz előállítását követte, már nem fémércekből, hanem a megolvasztott réz és arzén, réz és ón, ritkábban réz és antimon ötvöztetésével. Egy igazi, új, a természetben nem létező műanyag jött ezzel létre. Lényegében egyidőben a szintén műanyag

üveg és fajansz felfedezésével. Egy teljes korszakkal – az újkőkorról – később történt ez meg, mint a legeslegelső műanyag, az égetett agyagedény feltalálása a középső kőkor és az újkőkor határán. Végül eljött a magas olvadáspontú, viszont minden más fémnél kiválóbb használati tulajdonságokkal rendelkező, kemény, élesre fenhető, jól hajlítható és könnyen kovácsolható vas felfedezése, valamikor a Kr. e. II. évezred első felében a Kaukázus déli lábainál.

Nagyjából tehát abban a sorrendben történt mindez, ahogyan azt a görög Hésziodosz „Munkák és Napok” című verses tanköltményében megénekelte, jóllehet az ő sorrendjét az egyes fémek akkori értékviszonyai némileg eltérően határozták meg: arany – ezüst – nyersréz – vas:

*Emberi nemzetséget először fényes aranyból
készítettek az istenek, ők, az Olymposon élők.
Akkor még mindenki fölött Kronos égi király volt,
s könnyű szívvel, akárcsak az istenek, élt a halandó,
távol a bajtól, távol a jajtól, ...*

.....

*Másodikul sokkal satnyább rend jött, az ezüsthép,
úgy rendelték ezt el, akik lakják az Olympost,
testben-lélekben nem volt az aranyra hasonló. ...
Zeus Kronidés haragos szívvel rejtette el őket,
merthogy a boldog olymposi isteneket nem imádták.*

.....

*Zeus atya akkor harmadikul más rendet, a rézkort:
új embert formált, az ezüstkorhoz se hasonlót,
kőrisfából, durva, kemény fajt, melynek Arés kell,
gőgje alatt jajszó támad, nem is él gabonával,
lelke szilárd és meg nem hajlik, mint a rideg vas,
izmában szörnyű hatalom van, nagy keze vállból
nő ki hatalmas tagjaihoz, s közeledni sem enged.
Rézből voltak a fegyvereik, rézből a lakásuk,
rézszerszámmal dolgoztak, nem járta a vas még.*

*Egymással harcoltak s egymást gyűrte le karjuk,
így érték el a hús Hadés tágas palotáját,
névtelenül: feketén, bár rettentő erejük volt,
értük jött a halál, s el kellett hagyni a napfényt.*

Ezután Zeusz isten ismét más embert állított ebbe a világba, és bár e negyedik rend esetében nem esik szó a bronzról, tudjuk, hogy a Tróját is megostromló mükénéi hősök, a hőrozsok, a győzhetetlen Akhilleusz, a ravasz Odüsszeusz, gőgös Agamemnon, öreg és bölcs Nesztor homéroszi világáról van szó, amikor már valóban bronzból készültek a fegyverek, mindenféle eszközök, és az arany mellett az ékszerek is:

*más embert állított Zeus ismét a világba,
jobb s igazabb volt, mint az előbbi, ez új, negyedik rend,
isteni hősök rendje, nevük félisten a földön,
föld végnélküli térein ők jártak mielőttünk.
Emberölő csata, irtó harc pusztítja ki őket,
részben a hétkapujú Thébaiban, a kadmosi földön,
míg a Dagadtilábú dús nyájaiért tusakodnak,
másokat elcsalt messzire, tengeren át a hajókkal
szépfürtű Helenáért Trója alatt tusakodni.
Ott a halál végzése homályba takarta be őket,
ám egy részét Kronidés, ki az emberi sorsot
két mértékkel méri, a föld peremére helyezte.
Ott laknak ...
távol az isteni székhelytől s Kronos ott a királyuk.
Aztán létrehoz ismét egy más emberi fajtát,
sok népet tápláló földön most ezek élnek.
Csak ne születtem volna e most élő ötödik rend
embereként, meghalni előbb, vagy a messze jövőben
élni szeretnék, mert melyben mi vagyunk, ez a vaskor.
Éjjel-nappal nincs pihenésünk, pusztul az ember
gondban, bajban, az istenek így szabták ki a sorsunk.*

.....

*Nem becsülik meg a jót, az igazt, aki őrzi az esküt,
inkább azt, aki gögijében mindig gonoszat tesz,
tisztelik, és markában a jog mindenkinek és nem
ismeri senki a szegyet, árt az igaznak az álnok,
mert hamisan szól és nem fél megszegni az esküt.
Sok baj sújtja a népet, s köztünk jár az Irigység,
annak örül, ha baj ér, csúf hangja van, arca kegyetlen.*

(A Dagadtlábú Oidipus: Théba királya.)

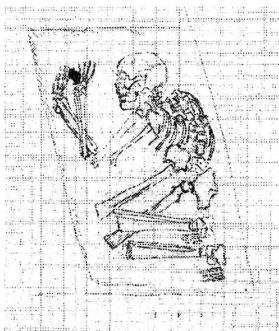
A sor tehát nemcsak az istengenerációkkal egyezik meg (az őseredeti Uranost fia, Kronos, az aranykor Kronosát az ő fia, az olimposi istenek ura, Zeus Kronides követte), hanem nagyjából és egészében a fémek használatba vételének sorrendjével is. A rézkorban valóban rézből volt már a fegyverek és a szerszámok egy része, a házak persze nem. Az ősi görög istenmonda szerint Kronos apjától, Uranostól úgy vette el a hatalmat, hogy megférfitlanította egy sarlóval. Őt viszont nagy nehezen megmenekült fia, Zeus taszította le az istenek királyának trónjáról. Weöres Sándor alig ismert drámai költeményében, a Theomachiaban így számolt be erről Okeanosnak, a tengerek urának:

*Atyánknak átka rámlép és belémnyilall.
Tudod: megöltem egykor őt, Uranos őst,
a millió csillaggal égő ős-eget,
mert nem virult, csak élet nélkül tündökölt
s én vágytam, hogy tenyészet és élet legyen.
Gyomrára térdepeltem, torkon nyestem és
a mindenség élettelen leplére dús
élő pirosság szökkent. Vastagon lefolyt
szénnyilt nyakán s vonagló két szájszögletén.
Amint a gégejébe markolt görcsösen,
nyöszörgött még, hogy így-úgy, majd egy magzatom
úgy bánik el kurtán velem, mint én vele.
Ezért fölfaltam három lányom s két fiam.*

A harmadik fia Zeus volt, akit anyja, Rhea úgy mentett meg a felfalástól, hogy helyette egy vászonba tekert kódarabot nyújtott át Kronosnak. Zeus győzött apja fölött, akit még a lángot és orkánt okádó sárkánykígyó, Typhon sem tudott megvédeni.

Rézkorról csak kevés országban esik szó, ott tartanak nyilván ilyet az őstörténészek, ahol nagyon gazdag a legkorábbi, rézből készült eszközök és ékszerek tárháza. Tehát általában a természéz lelőhelyek vidékén, közelében, de mégsem mindenütt. A Kárpát-medencében, tehát a hajdani Nagy-Magyarországon a rendkívül gazdag erdélyi (és részben felvidéki) aranytermő helyek mellett gazdag rézérc-előfordulások is voltak. Egyik-másik vidéken még a múlt század harmincas éveiben is lehetett tiszta fém természérrögöket találni a felszínen, így Rozsnyón, Rudnóbányán és Recsken is.

A vésztoi ásatások során a korai rézkorszakból, a tiszapolgári kultúra idejéből került elő 20 temetkezés, ebből 17 Hegedűs Katalin feltárásain (lásd lejjebb a sírtáblázatot). A sírokban talált edények szerint a tiszapolgári időszaknak inkább a vége felé temették el ezeket a halottakat (7. kép, 8. kép), és a sírgödröket a valamivel korábbi tiszapolgári típusú település személtretegén át (a 3. képen a 3. réteg alsó része) még mélyebbre ásták, bele az újkőkori maradványokba. 1986-ban is találtunk ilyen sírokat, az egyik a fedett kiállításon is látható a bejárattal mindjárt szemben (7. kép; a melléje tett leletek nem az ő mellékletei voltak). Egy másik temetkezésre a tető egyik lábának alapozásánál bukkantunk. Ez lehetett az egyik legérdekesebb sír, remek edényekkel (6. kép; a kiállításon az előbb említett csontváz mellé van téve). Az 1986-os gyermeksírból (86/2. sír) 5 edény is volt, egyikük az 5. képen látható, teljesen épen megmaradt, fehér festéssel díszített kis csőtálcás tál (ott láthatók a kiállításon a rézkori házaldozat előtti padkára rakva). Nyilván annak a meglehetősen nagy temetőnek a további temetkezéseiről van szó, amelyek megtalált leleteiből a Wenckheimék küldték a furán átfúrt csöveket a Nemzeti Múzeumba.



7. kép: az 1986. évi 1. sír csontváza, keze ügyében egy kővéső



8. kép: a Hegedűs Katalin által feltárt 35. sír rajza az edényekkel (lásd a 4. képet)

A település-domb vagy tell

Már az eddigiekből is kiderült, hogy a Mágori-domb – bár vannak benne temetkezések is – nem sírhalom. Tehát nem az Alföldön sokfelé megtalálható kunhalmok, kurgánok, korhányok sorába tartozik. A vésztőiek ilyen késő rézkori sírdombot, kurgánt például az okányi országút északi oldalán láthatnak: ott áll a Nagyhalom. Még nála is magasabb a Kalaphalom a Pereces-dűlőben. Néhány évtizede még legalább 28 ilyen, négyezer évesnél idősebb sírdombot lehetett látni a város határában, de szántással és földmunkákkal mind látható kiemelkedésük, mind számuk rohamosan csökken. Megérdemelnék, hogy gazdáik legalább úgy vigyázzanak rájuk, mint a Körös–Maros Nemzeti Park a Mágori-dombra.

A Mágori-domb tehát egymást követő települések (és temetkezések) maradványaiból emelkedett évezredek során hét méternél magasabbra. A régészek tellnek nevezik az ilyen településhalmokat, egy ősi eredetű, harmadik évezredi, még sumer kori, de akkád, tehát sémi eredetű szóval: *tillu*, *tilu*. Azt jelenti, hogy ‘domb’. Az ilyen tellek igazi hazájában, a Két Folyó völgyében, valamint Szíria és

Törökország csatlakozó vidékein vannak 50–60, sőt 70 méter magas településdombok is. Ezeken néha hét évezred során rakódtak egymásra a rétegek-romok, fontos eszközt adva a régész kezébe: a felül lévő réteg időben későbbi az alatta fekvőnél. Esetenként még az is kiderül, hogy egy réteg közvetlenül követte-e az előzőt, vagy eltelt valamennyi idő a keletkezésük között, megszakadt-e a folyamatosság.

Az ilyesféle megszakadásoknak a rétegsorban két különböző oka lehet. Az egyik esetben a már dombot alkotó település egy részén nem állottak házak, hanem szabad térség alakult ki, ahová például temetkeztek is, vagy ahol a mindennapi és a társadalmi élet zajlott. A másik lehetséges ok, hogy az egész település elnéptelenedett, lakói máshová költöztek, és bizonyos idő múlva ők maguk, utódaik – vagy egészen új népesség emberei – tértek vissza vagy érkeztek. Ilyenkor általában sötétebb színű humuszos, úgynevezett steril réteg keletkezik, amelynek vastagsága az újabb megtelepedésig eltelt idő hosszától is függ. Az első esetben – a nem teljes megszakadáskor – ez a réteg általában vékonyabb, nem annyira eltérő színű, és bőven vannak benne olyan leletek, amely a telep más részén folytatódó életről tanúskodnak. A legmagasabbra nőtt tellemekre éppen az a jellemző, hogy ilyen megszakadások, steril rétegek nincsenek, vagy csak alig. A Mágori-dombban azonban van ilyen, nem is egy, és valószínűleg mind a két alapesetre akad példa: teljes megszakadás történt a tiszai kultúra késői szakaszában, majd a rézkor után (3. kép, B és C), nem teljes pedig akkor, amikor a tiszai kultúra a domb egy részét temetőnek, a másikat pedig lakóhelynek használta (3. kép b, illetve d).

Ha megelőlegezzük itt egy pillanatra a Mágori-domb rétegződésének egész sorozattörténetét (3. kép), akkor az derül ki, hogy a legalul lévő legelső megtelepedéstől egészen a monostorig, sőt valójában a derék Wenckheim-pincéig és az uraság szép lakházáig (mint a tell legutolsó alkotó rétegéig) eltelt legalább hatezer év, talán még több is. Leszámítva az említett két vagy három steril réteget,

a mezopotámiai vagy kis-ázsiai hatalmas tellekhez hasonlítva a Mágori-domb magassága (eredetileg bizonyára több, mint hét méter) mégis kevésnek tűnik föl. A különbség a lakók lélekszámában és életük intenzitásában is keresendő: errefelé hajdanában nem használták például a legtöbb törmelékét, romot felhalmozó vályogot vagy a követ az építkezésekhez.

Elvileg tehát kétféle tell létezik: hosszú vagy nagyon hosszú ideig folyamatos település, illetve többszöri vagy sokszori megtelepedés, megszakadásokkal. Az eredmény mindkét esetben ugyanaz, tell alakul, steril rétegekkel vagy azok nélkül. Vésztő a megszakadó fajta tartozik (ezért „csak” hét méter magas), azzal a további megjegyzéssel, hogy a meglévő rétegek nem is mindegyike származik tellépítő, tell-lakó, tell-életformájú művelődésekből.

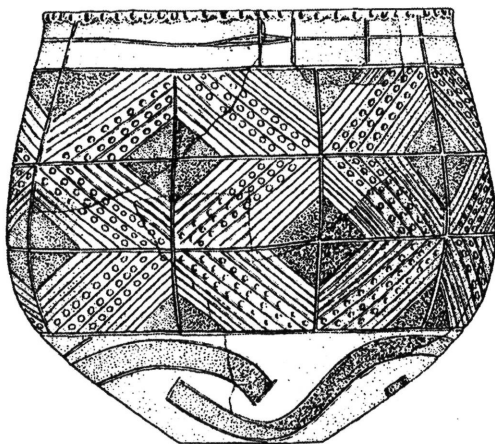
Tellalkotó művelődések azok, amelyek a folyamatos típusnak megfelelően egymaguk is telleket alakítanak vagy alakíthatnak ki, hiszen lakóik helyhez kötött életformája miatt általában hosszú ideig élnek – építkeznek–laknak–temetnek – egy helyben. A sokáig ugyanahhoz a helyhez kötődő életforma egy olyan korai időben, mint az újkőkor – főleg annak az eleje –, még nem jelent kizárólagos mezőgazdaságot. Hiszen éppen Európa e részén a földművelés során (az óriás folyók – Nílus, Eufrátesz, Indus – iszaplerakódásainak hiányában és öntözés nélkül) a földek hamar kimerültek, odébb kellett állniuk, és erdők felégetésével új szántókat feltörniük. Az állandó telep – tehát előbb-utóbb tell – kialakulásához így a legkorábbi időkben még kellett valamilyen más tényező. Ez lehetett nyersanyag-lelőhely, kiváló termőföld, egy bővizű forrás (mint a bibliai Jerikó hatalmas telljénél), vagy előnyös földrajzi fekvés (kereskedelmi utak csomópontjában). Nos, az Alföldön nincsenek sem akkor szükséges anyagok – elsősorban kövek – nyersanyag-lelőhelyei, sem források. Megvoltak viszont a vízi összekötő utak, és természetes, hogy a Mágorral egykorú másfél tucatnyi alföldi tell mindegyike jelentős folyóvizek találkozásánál alakult ki. Szeghalmon a Kovácshalom a Sebes-Körös és a Kis-Körös találkozásánál. Békés-Povád közel a

Fehér- és a Fekete-Körös összefolyásához, Hódmezővásárhely-Kökénydomb és Szegvár-Tűzköves pedig a Tisza és hajdani Körös-ágak csomópontjánál. És így tovább. Valószínűleg nem ismerjük még minden alföldi tellünk ilyesféle csomóponti helyzetének földrajzi, gazdasági és társadalmi tényezőit, lehetnek közöttük akár vallásos központok is. Maga Mágor viszonylag távol van ilyen folyótorkolatoktól, és lehet, hogy helyi energiáit talán éppen a vizek közé zártságának köszönhette. Továbbá annak, hogy a Sebes-Körös három oldalról körül folyja: jól védhető helyen emelkedik. Mindez persze csak feltevés, és a kérdés tisztázása mégiscsak egy nagyszabású feltárára vár. Ami kétségtelen, az az, hogy a tiszai kultúra telljei nagyjából és egészében 20 km-nyi távolságra találhatók egymástól az Alföldön.

Valószínűleg a szükséges geográfiai-gazdasági tényezők is hiányoztak – vagy mások voltak – a korábbi Körös kultúra és az AVK (Alföldi Vonaldíszes Kerámia) esetében, ezért – és sok más okból – sem alkottak telleket. Például alacsony volt a lélekszám. Az előző kultúra esetenként hosszú ideig élt egy adott telepen, de nem ugyanazon a helyen építette fel házait, hanem mindig egy kicsit odább, a közelben. Ráadásul kétféle módon, és ezek egyike sem volt tellalkotó forma. Az egyik esetben a több családból álló közösség (mondjuk egy nagycsalád 25–30 fője) egy árvízmentes folyóparton mozgott mindig arrébb és arrébb: generációnként új és új házakat építve a hosszan elnyúló háton. Nem ritkán lehetett olyan is, hogy egy magában élő 6–10 fős – a rokonoktól azonban nem elszigetelt – kiscsalád építette fel új házát a régi mellett a keskeny folyóparti sávon.

A másik típus az egy mag köré alakuló telep volt. Ez már eredetileg is egynél több lakóházból kellett, hogy álljon, feltehetően egyetlen nagycsalád épületeiből. Ezeknél a telep nem lineárisan, vonalasan terjeszkedett egy-egy folyóparti háton, hanem egy igen alkalmas helyen keletkezett (például az élő folyó medrétől csak alacsony vízálláskor elvágott, öbolszerű régi folyóág mel-

letti magaslaton). Ilyen Körös-telep volt Endrődön, a Szujókereszt mellett. Ezeken a telepeken esetenként megújították a régi házakat is. Általában azonban (20–25 évenként, tehát nemzedékenként) új házat emeltek, a telep addig beépítetlen helyén. Mind a két esetben alacsony volt az egy telepen egy adott időben álló házak száma: a ma ismert adatok szerint csak ritkán haladhatta meg a fél tucatot, és ennek megfelelően alacsony volt az ilyen kis telepecskék lakóinak a száma is: legfeljebb néhány tucat, általában még annyi sem. Arányosan kevés az eltemetett halottak száma is, sőt az említett endrődi településen 4–5 feltárt lakóépület és sok hulladékgyűjtő mellett egyetlen egy sírt sem találtunk. Az idő szempontjából nézve mindezt: ha a Körös kultúra élete valóban 800–1000 év hosszúra nyúlt volna (mint sokan feltételezik), akkor még ilyen települési szerkezet mellett is telleket alkotott volna. De nem alkotott. Egyetlen Körös-telt sem ismerünk.



9. kép: 18,2 cm magas, kiegészített agyagedény a szakálhádi és a tiszai kultúra átmenetének, a korai tiszai kornak az idejéből, alul szakálhádi (sötétre fényezett felületű spirálisok vörösre festett mezőben), felül bekarcolt és fényezett tiszai mintával

A lényeg az, hogy hazánkban – és általában a Kárpát-medencében – a legelső korszak, amelyben tellalkotó kultúrák éltek (egy-két Al-Duna menti kivételtől eltekintve), az újkőkor harmadik vagy késői szakasza volt a Kr. előtti negyedik-harmadik évezred fordulója táján. Tehát a tiszai kultúra életének a kezdete. A tellesedés folyamata ennek a kornak már a legelején megindult, és ezt nevezzük a szakálhát-tiszai átmenet idejének (9. kép). Ekkor történt ez meg Mágoron is (a 3. képen az 1. rétegződés felső része), jóllehet a legelső megtelepedés sokkal korábbi, a Körös kultúrával kezdődött el a helyi újkőkor legelején. Hat- vagy hétezer év múlva pedig a monostor pusztulása után a Wenckheim házzal és a pincével ért véget. Egészen pontosan a monostor fölé épített szép lakház romjaival. Hiszen egy tellen minden, évezredek alatt épített bármilyen létesítmény a tell része, beleértve még a középkori pincemúzeum jegykiadó fülkéjét, vagy a Szent László-szobor talapzatát is.

SZÍKI KÖZJÁTÉK

1948 nyarán Kalmár Sanyi barátommal jártam először Mágoron, amikor már nemcsak a monostor, hanem a szép lakház és alatta a derék pincze is odavolt. Ami megmaradt, azt szétverte a Vörös Hadsereg, meg a rá következő szabad rablás: kétes elemek törték fel, és rabolták ki az üzleteket és házakat, írta a Vésztő története 1973-ban. Majd jött a földosztás, és természetesen a Wenckheimék 1297 kataszteri holdas mágori uradalma sem kerülhette el a sorsát: 1795 igénylő között 5896 hold földet osztottak ki. Úgy esett, hogy Kalmár Mihály bátyámra és öt gyerekére – Piroska, Miska, Sanyi, Margit, Eta – is esett néhány hold, éppen a Mágori-domb déli részének leg-tetején, a borospince mögött.

Valamelyik nyári vasárnapon Kalmár (Juliska) néni tyúklevest akart főzni, és Sanyival kigyalogoltunk a dombra. Négy vagy öt kilométer a távolság a szíki iskolától, és bár közben lubickoltunk valami csatornában is, hamar megtettük. Sietnünk kellett, hogy déli harangszóra kész legyen az ebéd. Sanyi barátom nem vacakolt azzal, hogy beterelje a vesszőkerítés között szabadon tartott baromfikat a kezdetleges ólba. Felvett egy 40–50 cm hosszú botot, lehajolt, és laposan elhajította. Két dobás, két törött lábú jérce. Míg ez zajlott, nézelődtem a tyúkudvarban, és tégladarabokra, itt-ott embercsontokra, közöttük koponyára figyeltem fel. Valamelyik régi koponyatető a kacsáknak szolgált itatóul, legalábbis abban fecsertek. A Csolt-monostor romjai fölött voltunk, de én akkor megelégedtem Sanyi magyarázatával: „vót itt valami régi épület, nem is nagyon szeretjük ezt a földet, mert egyre kövekre találunk, mikor szántunk vagy kapálunk.” (Mai tanya-lakók figyelem: Kalmárék akkoriban kinn tartották a baromfiudvart egy olyan telken, ahol tanyaépület nem is volt, csak egy árva kutya. Mégsem tűnt el soha egyetlen tyúk sem! Hacsak a rókák el nem kap-tak néha egyet-egyet.)

Hogyan és főleg miért kerültem azonban én 1948-ban a mágori pusztára és a romokra? Kalmárék régi parasztháza pontosan szemben

állott a szíki iskolával, a kis mellékutca szemben lévő sarkán. Jómagam pedig 1933. augusztus 30-án a szíki iskolában születtem, ahol édesanyám és édesapám néptanítók voltak. 1936 nyaráig éltünk ott kinn, majd rövid belső tanítóskodás után Mezőberénybe kerültünk. Szüleim tanítói állását édesanyám testvérének, Klára nénémnek a férje, Buzai Sándor foglalta el. Miután elmúlt a háború és a megszállás közvetlen fenyegetése, évente megfordultam náluk, hiszen Békésen jártam gimnáziumba. A kollégium kissé éhezős világából gyakran kilátogattam hozzájuk, oda, ahol még a kenyér-, cukor- és húsjegyek világában is bőséggel volt minden. Különösen azok a gyönyörű vésztoi házi kenyerek! 1948 nyarán pedig az én feladatomból volt vigyázni az egész Szíkre, több száz tyúkra, libára, kacsára, pulykára, kappanra, amíg a Buzai-család hat hétig Szegeden nyaralt. Abban maradtunk, hogy gyerekként csak nappal leszek egy szál magamban az iskolában, és Kalmáréknál alszom. Ismét összebarátkoztunk Sanyival, akivel 12–14 évvel korábban alighanem egyazon óvodába jártunk. Azután Klára nénémék Szegedre költöztek, én pedig soha többet nem láttam Miska bátyámat és feleségét. A testvérekkel (Miskával, Margittal, Sanyival, Etával) is csak 1986-ban találkoztam újra. Akkor, amikor a domb északi felén látható őskori pincekiállítás gödrének feltárását végeztem. Addig azonban csaknem négy évtized telt el, ami nem mellékes a Mágori-domb legújabb történetében.

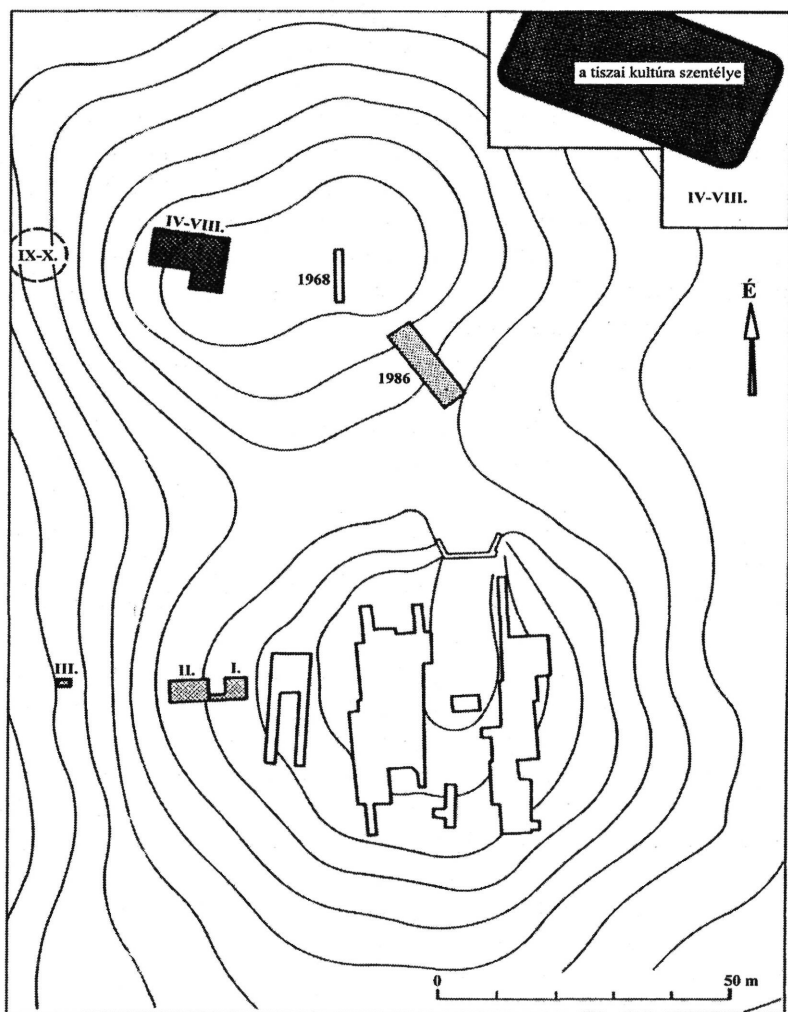
Valamikor 1950-ben, majd 1960-ban a Kalmárék kis parcellája is tsz lett. Olvasóim ne értsék félre, ami most következik: az nem tagadható, hogy a nagy parcellás szövetkezeti gazdálkodás egy szempontból biztosan előnyösebb volt a régészkedésnek, mint a sok apró magántulajdon. Egy több ezer hektáros gazdaságban könnyebb volt meggyőzni a tulajdonost, hogy néhány négyzetméterre ásatás céljából van szükség. Sőt, megértő vezetők esetében általában kártérítést sem kellett adni, és azt hiszem, országosan ez volt a leggyakoribb. Elvégre tsz-vezetők később kikerültek már a helyi lokálpatrióták közül is.

Vésztő nagyon régen **A MÁGORI ÁSATÁSOK**

Nos, alighanem így történt ez Mágoron is. 1962-ben a hajdani Aranykalász tsz szőlőt telepített a dombon (nosztalgiából a hajdani szép urasági szőlők hatezer akó bora után a boldog időkben?). A hivatatosan két ásonyomnyira – 60 centire, Villányban a régi római szőlők után 80-ra – hatoló (1986-as ásatási szelvényünkben azonban legfeljebb 40–45 cm mély: a j. réteg a 3. képen; a forgatást végző zsellérek bizony átvették az inzselléreket!) szőlő alá forgatás vagy rigolírozás a lehető legveszedelmesebb a nem mélyen rejtőző régészeti maradványok számára. A forgatás miatti leletmentés pedig az egyik leggyakoribb esete a régészeti ásatásnak. Dombunkon kétszer is telepítettek szőlőt, és a forgatások nyomai jól látszottak a metszettel legfelső rétegének porhanyósságán és egyöntetűségén: sem a néhány Árpád-kori csontváz (a 3. képen a h), sem a legfelső bronzkori réteg nem maradt sértetlen, sőt! Éppen ezért nem tudjuk, hogyan és miért ért véget a bronzkori tell élete a Kr. e. második évezred középső harmadában.

Kutatóásatásra csak 1968. novemberében került sor az északi dombrészen, nem messze az őskori pincemúzeumtól (a 10. képen a IV–VIII. és az 1986 szelvények közötti árok). Ekkor a szőlők már termőre fordultak, és így a kutatóárkot csak a sorok között lehetett meghúzni, ott is csak másfél méter mélységig. Ez volt az első alkalom, amikor kezdtek feltárulni a tudomány számára a domb múltjának mélységei. Ez alkalommal középső bronzkori lakóházak, tárolók és hulladékgödrök nagyrészt feldúlt maradványai, valamint Árpád-kori és még későbbi temetkezések bolygatott sírjai kerültek elő.

A módszeres régészeti kutatások 1970-ben (a monostor), illetve 1972-ben (az őskor) kezdődtek meg. Az előbbieket egészen 1978 végéig tartottak, amit a Csolt-monostor maradványainak máig tartó, ismételt kiegészítése, állagmegőrzése követett. Minket a továbbiakban az őskori pincemúzeum alapjait megeremlítő őskori ásatások érdekelnek, tehát a tell feltárásai.



10. kép: vázlatos helyszínrajz a mágori ásatásokról. Az I–X. szelvények Hegedűs Katalin szelvényei, a világosan hagyottak pedig a monostor feltárásai

Először egy olyan kérdésre kell válaszolni, amelyet sok látogatónk alighanem feltesz magának: miért nem tárnak fel egy tellt a maga teljes egészében. A válasz egyszerű: ilyenre sehol a világon nem került még sor. Még a leghatalmasabb országok sem voltak eddig képesek erre: sem az amerikaiak a Közel-Keleten (otthon náluk indián tellek nem voltak), sem az oroszok a megszállt Közép-Ázsiában (tellek az eredeti orosz földeken sem voltak), sem az indiaiak otthon (nekik vannak saját telljeik). Nem is beszélve a tellek ezrei fölött rendelkező törökökről. Így még a nevezetes Trója hatalmas dombját sem sikerült teljesen kiásni – legfeljebb csak szétrombolni – a csaknem másfél százada (1870-től) folyó öt nagy ásatás során. Mágor 4,25 hektáros területéből az őskori szelvények teljes felülete körülbelül 220–230 négyzetméter, tehát alig több mint fél százalék (10. kép).

A magyarázat részben a modern ásatásoknak a szakmai pontosságot követelő és abból eredő aprólékossága, tehát az időigény. Egy negyedszázada meghalt kiváló angol régész, Max Mallowan (1904–1978), aki évtizedekig dolgozott Mezopotámiában, többek között az uri királysírok feltárásán (egyébként Agatha Christie volt a felesége), ezt a kérdést önéletrajzában így fogalmazta meg: manapság tízszer alaposabban, tehát lassabban ásnak már, mint mi hajdanában, de éppen ezért tízszer kevesebb leletet, tehát az őstörténetíráshoz felhasználható adatot találnak. Akár eljöhét az az idő is, amikor semmilyen aprócska részlet sem kerül el a régész figyelmét, de akkor meg aligha tárnak fel majd valamit is (Mallowan's Memoirs. London, 2001, 302). A teljes vagy csak nagyszabású telepfeltárások tehát egyre ritkulnak.

Egy másik akadályozó vagy lassító tényező a tengernyi előkerülő lelet megtisztítása, restaurálása, feldolgozása, tárolása, megőrzése. Ne feledjük el, hogy egy múzeumban elméletileg mindörökre helyezik el a tárgyakat. Jó-jó, ez a mindörökre jelentsen most „csak” két évszázadot (mint láttuk, ennyi évvel ezelőtt alakult meg a Nemzeti Múzeum, a világon a harmadik nemzeti gyűjteményként).

Egyszóval legalább kétszáz évig kell őrizni, világítani, fűteni, javítani, restaurálni az illető épületet, 25–50 évenként újracsomagolni a leletdobozokat, átírni a leltári számokat, új helyre költöztetni az egész gyűjteményt, eltüntetni a csőrepedések, beázások, betörések, sőt alkalmasint háborúk, bombázások (Budapest 1944–1945 és 1956, Bagdad 2003!) okozta károkat, és így tovább. Ne feledjük el, hogy még kétszáz év sem telt el, és Wenckheim vésztői ajándékai már régen nem találhatók meg a Nemzeti Múzeumban.

Ami pedig a leletanyag mennyiségét és az időigényt együtt illeti, kiszámolták, hogy a bibliai Ninive, az asszír királyok fővárosa (területe hét és fél négyzetkilométer!) teljes feltárása 3000 fős óriásbrigáddal is kerek 300 esztendeig tartana, és a világ ma létező minden múzeuma megtelne a leleteivel. A tudományos feldolgozás pedig – főleg az ősi írásos tábláké – legalább egy évezredig tartana. Ilyesmit még egy olyan tudományterület sem vehet komolyan tervbe, amely tőlünk visszafelé valóban évezredekkel, sőt évtízezrekkel számol, tehát az ősrégészet.

Az ősrégész így azt csinálta Vésztőn, amit ezek az alapszabályok – és velük együtt a mifelénk egyelőre csekélyebb lehetőségek, főleg a pénzügy – előírtak és lehetővé tettek. Ilyenkor kerül sor a szondázásra: egy bármilyen lelőhely arányosan vagy akár aránytalanul kis részét, 1 százalékát vagy még kevesebbet tární fel, hogy fogalmat kapjunk az időrendjéről. Ami általában sikerül. Továbbá, ha lehet, a lelőhely kiterjedéséről, belső rendszeréről, a házak eloszlásáról, a sírok számáról és csoportosulásáról, a településhez tartozó központi (szentély, templom, palota, székhely, hivatal, laktanya) és kiegészítő (kemencék, műhelyek, kutak, raktárak, gabonátárolók és egyebek) építményekről. Ami szondázáskor már csak ritkán sikerül. Az ilyen szonda fölöttébb szokásos az egész világon, és a régészen múlik, hogy a lelőhely mely részén nyitja meg. Általában egy olyan helyen, ahol valamilyen okból sűrűsödnek a felszínen a leletek: szőlő alá forgatás, mélyszántás, gödrök ásása, egyebek. Az úgynevezett egyréteges vagy sík lelőhelyek esetében van némi kockázat, hogy

jó helyre kerül-e a szonda: vannak-e éppen ott sírok, megbújnak-e valamilyen építmény maradványai, egyebek. Például a Körös kultúra esetében a jellemző hulladékgyödör, tele törött edénycserepekkel. A Mágori-dombban a négy őskori szonda (10. kép) közül egyikbe sem esett bele a Körös kultúra vagy az Alföldi Vonaldiszes Kerámia legálul lévő valamelyik hulladékgyödre. Pedig az alsó rétegekben mindkét kor edénycserepei előkerültek: a gyödreik valahol a közelben a legal-só humuszcserétegbe beásva rejtőznek (3. kép A). Mivel a tell későbbi rétegei többszörösen fedik őket, már évezredek óta nem kerülhetnek a domb mindenkori tetejére, és így a mai felszínre sem (legfeljebb a tell legszélén). Egy szonda pedig vagy megtalálja őket, vagy nem.

Egy tellen nem lehet tévedni a szonda helyének kijelölésében. Viszont egy megszakadó jellegű tellnél nem lehet előre tudni azt, hogy a kijelölt helyen a tellet alkotó rétegek (korszakok) mindegyike vagy legtöbbje képviselve van-e, és ha igen, akkor a főbb régész-kérdésekre jó választ adó módon (például az idő két szempontjára: mikor volt és milyen hosszú ideig tartott valami). Sem a régész, sem a múzeum és a látogató számára nem mellékes persze az sem, hogy látványos és érdekes leletek kerülnek-e majd elő. Vannak azután további tudományos kérdések is: a korabeli környezet növény- és állatvilága, a temetkezések, a népességszám, a betegségek és így tovább.

Nos, ilyen szempontokból is nézve a dolgokat, a kiváló régész, dr. Hegedűs Katalin (akkoriban a Szentesi Múzeum igazgatója, ma angol nyelvtanár az USA-ban) által 1972 és 1976 között végzett hat őskori célú ásatás fölöttébb elérte a célját: választ adott a tell felhalmozódásának egész történetére, megtalálta a megtalálható temetkezéseket, és egy látványos építményt (egy szentélyt: 14–24. képek), valamint remek tárgyakat hozott napvilágra. Nézzük azonban röviden, mit is akar jelenteni a *megtalálható temetkezés*!

A TEMETKEZÉSEK

A temetkezési szokások története úgy alakult, hogy a halottégetés viszonylag későn jelent meg, nem sokkal korábban, mint amikor a tiszapolgári kultúra embere élt. Előtte a korai őskőkör középső szakaszától kezdve (nagyjából a neandervölgyi ember idejétől, tehát kb. százezer évvel ezelőttől) az volt az általános szokás, hogy a holttestet temették el (ha egyáltalában eltemették). A magyar tudományos nyelv ezt szebb szó híján hullatemetésnek nevezi, ha nem akarja használni a téves csontvázak temetés kifejezést (hiszen csontvázakat nagyon ritkán temettek el, csak a megtalált maradvány a csontváz). Az eltemetés általában összezsugorított vagy kuporított helyzetben történt: felhúzott lábakkal és a test elé hajlított karokkal, esetenként szorosan össze is kötözve az elhunytat (a 11. képen látható, koporsóba temetett tiszai kori holttestek két lábát össze kellett kötni ahhoz, hogy ilyen szorosan feküdjenek egymáson). A megkötözés okát általában a halál után a másvilágon tovább élőnek – és a hátrahagyottakkal szemben nem mindig barátságosnak – vélt halottól való ősi rettegéssel magyarázzák.



11. kép: a tiszai kultúra koporsóba temetett és okkerfestékkel beszórt halottai, a 7., a 13. és a 36. sír (a részletekre lásd a sírtáblázatot!)

Az ilyen összekuporított testeket jobb vagy bal oldalukra fektetve tették a rendszerint kis sírgödörbe, sokáig koporsó nélkül, esetleg begöngyölve valamibe: textilbe, gyékényszövetbe, bőrbe, miegyebekbe. A férfiakat inkább a jobb, a nőket a bal oldalukra fektették már az újkőkor végén, amely szokás azután a rézkori és bronzkori utódoknál is tovább élt, de sohasem volt kizárólagos (vagy nem mindig pontosak az embertani meghatározások). Mágoron például a tiszai sírok között jócskán akad a bal oldalára fektetett férfi (a 7., 13–14. és 16., a 36., 39. és 42. sírok), és van a jobb oldalára fektetett nő is (az 1. sír). A fakoporsó Mágoron nem mellékes kérdés: a Kárpát-medencében itt sikerült először megfigyelni fakoporsókat, mégpedig a tiszai kultúra 24–29 sírjából 15 vagy 16 esetben (11. kép). Ezek a mélyebben fekvő, tehát a korábbi tiszai temetkezések voltak (esetleg a fadeszkák csak a mélyebben fekvő sírok esetében maradtak meg). Általában be is fedték őket deszkákkal, oldaldeszkáik pedig 5–10 cm-rel túlnyúltak a koporsóvégeken. Volt egészen kicsi gyermekkoporsó is (30x50 cm-es: a 12. sír), a zsugorított helyzetű felnőttek számára persze nagyobbak készültek (60x134 cm: a 13. sír). Magasságukat egy esetben (14. sír) 25 cm-ig lehetett megfigyelni, de a koporsóládák eredetileg, az eltemetéskor valószínűleg 60–70 cm magasak lehettek. A 6. és 7. sír koporsójának deszkái szilfából (*Ulmus levis*) készültek, de egyikük lehetett kőrisfa is (*Fraxinus excelsior* vagy *excelsa*). Akadt közöttük olyan lapos évgyűrűs is, amely hatalmas fatörzsre utal. A 14. sír famaradványai között dr. Stieber József meghatározása szerint volt somág, vastag kőrisdarab, nyárfa, galagonya, vadkörte, mogyoró és tölgy: egész kis sárréti botanikus kert.

A halottak az újkőkor előtti ősvilág még gyakran mozgó kis népcsoportjainál ott kerültek sírba, ahol a továbbélők éppen jártak: alkalmi tanyahelyek mellett, nem egy esetben magán a lakóhelyen. Például annak a barlangnak a félreeső részében vagy tűzhelye mellett, ahol meghúzódtak. Bizonyára előfordult, hogy a halál után csakhamar útra is keltek, esetleg éppen a haláleset miatt kerestek

új helyet. Az újkőkor elején és fejlett időszakában ezek az ősi temetkezési szokások folytatódtak. A Körös kultúra és az őt követő vonaldíszes kerámia embere ezért egyaránt a telephelyén temette el a halottakat, de utána általában egyikük sem indult el új tanyahelyet keresni és alapítani. Az előbbi szinte kizárólag a hatalmas méretű hulladékgödreibe, alkalmasint a házak közötti szabad térségeken is, de mindig közel az álló és élő építményekhez. A vonaldíszes kerámia főleg az Alföldön, de kezdetben talán a Dunántúlon is, valamint tovább nyugatra ugyanezt tette. Annyi különbséggel, hogy idővel megnőtt náluk a házak közötti vagy házakhoz közeli nyílt térségeken egy csoportba – kezdődő temető – elhantolt sírok aránya. A lakosság számának gyarapodásával párhuzamosan pedig megszorodtak a nyílt térségen immáron családi–nagycsaládi csoportot alkotó sírok is: számuk eléri az egy-két tucatot, sőt akár a félszázat-százat is. Ezek már kimondott temetőt alkottak, ahol egy-két-három generáció halottai nyugodnak a földben (már ameddig egy-egy ásatás fel nem tárta és ki nem szedte őket), de továbbra is a lakótelep területén vagy szűk körzetén belül.

Az újkőkori népességekre nálunk általában jellemző volt, hogy alig-alig temettek el a halottakkal valamit: csak elvétele találunk tehát mellékleteket: egy-két agyagedényt, ékszerként gyöngyöket, olykor-olykor kőbaltát. A túlvilági útra szóló valamilyen élelmet (ránk maradó szilárd része főleg az állatcsont, vagy furcsa lerakódások az edények belsején) pedig szinte egyáltalában nem. A sírmellékletek száma azonban az idő múlásával párhuzamosan szaporodott. Jól szemlélteti ezt a mágori tiszai és tiszapolgári sírok összevetése (lásd lejjebb a sírtáblázatot): a tiszai sírokban még alig-alig van edény, mindössze két esetben egy-egy (1. és 31. sírok), míg a tiszapolgáriak között több mint gyakori: 20 nyilvántartott sírból 16-ban volt edény, egy darabtól (18. gyermeksír) a 21. gyermeksír 11 edényéig. Férfiak és nők mellett egyaránt voltak edények.

Érdekes a mellékletek között a kövésők ügye: mindkét korban tettek vésőt a sírokba, a tiszaiak csak a férfiak mellé, a tiszapolgáriak

egy nő és egy férfi számára (a 37., illetve a 40. sír, ha a 37. esetében jó az embertani meghatározás). Mindkét korszakban előfordult, hogy a vésőt a halott kezébe vagy kezéhez tették (a tiszai 2. és 86/4. sír, illetve a 7. képen a 86/1. tiszapolgári sír), hogy másvilági élete kezdetén rögtön a keze ügyében legyen e fontos szerszám.

Sajátos összefüggés, hogy a 6. és 42. tiszai korú sírokban a halott színes okkerrögöt kapott az eltemetéskor a markába. A vörös, ritkábban sárgás okker használata a tiszai korban szinte általános volt a temetéskor (18 okkeres sírról tudunk), a tiszapolgáriak között viszont elő sem fordult. A mészkőből, márványból faragott átfúrt gyöngyök, ritkán rézgyöngyök viszont az utóbbiaknál voltak valamivel gyakoribbak: míg a tiszai sírok közül csak négyben volt gyöngy (igaz, a 31. sírban 73 darab), addig a későbbiekben öt sírban találtak ilyesmit, nem is egyszer márványszemekből fonott egész öveket (például a 28. sír 7 éves gyermeke mellett). Réztárgy a tiszai kultúra sírjaiból nem került napfényre, előfordult viszont egy-egy apró darab a tiszapolgáriak némelyikében (a 18., 21. és 28. sírok). A Nemzeti Múzeumba került hatalmas rézcsákány (33. kép) tehát kivételes leletnek számít, és ha sírban találták, akkor az abba eltemetett férfi alighanem az egész közösség főnöke, bírása, vezetője lehetett életében. Mindkét korban általános volt, hogy a holttestet (esetenként a mellékletekkel együtt) gyékénybe csavarták, a tiszapolgári sírok közül kettőt pedig állatbőrbe (a 26. és 28. sírok). Egy esetben a tiszai korban egy ilyen gyékényes sír alja még sárga agyaggal is ki volt tapasztva. Egyik sem volt drága dolog: gyékény is, agyag is bőven volt a Sárréten.

Koporsósak a mélyebb szinteken fekvő sírok voltak, és ezekben volt gyakori a vörös festék, az okker is: a test általában fedetlen részeit, tehát az alkart, a lábszárat és a fejtetőt vastag vörös festékréteg borította. Az arcon viszont nem találtak okkert: lehet, hogy valamiféle szemfedő borította? Más megfigyelések alapján talán csak azért nem látszik az arcon a vörös szín, mivel a vékonyabb, szivacsosabb csontok kevésbé őrzik meg a festéket, hiszen természetesen nem a csontokat fedték be vörössel, hanem a még el nem temetett

holttestet, és az elenyészés (porrá válás) után rakódott le a festék a csontokra. Általános felfogás szerint a vörös szín az életet, a vért, a továbbélő halottat, a túlvilági élet lehetőségét jelképezte. A felsőbb rétegben nem voltak már koporsók, és ritka lett az okker, mindössze egyetlen esetet figyeltek meg. Gyakoribbá váltak viszont a mellékletek, főleg a gyöngyök.

Sokkal inkább jellemző volt a korai rézkori sírokra az edények mellékelése, főleg a remekbe szabott csőtálpas edényeké, a gyöngyöké, sőt gyöngyből fonott öveké. Ezek az övek persze nem mellékletek voltak a szó szoros értelmében, hanem a mindennapi vagy a temetési ruha részei. A kiásott 18+2 tiszapolgári sír mindegyike a kultúra késői (már említett, ún. kisértparti szakaszába) tartozik.

BŐVEBBEN A TELEPÜLÉSDOMBOKRÓL ÉS A MÁGORI-DOMB KORAI ÉVSZÁZADAIRÓL

Ekkor, a tiszai kultúra és az önálló temető lassú kialakulása idején érkezünk el hazánk területén a legelső tellek létrejöttéhez. Aligha véletlen, hogy a települések koncentrációja tellekbe és a temetők kialakulásának folyamata időben egybeesett. A lakótelepek méretének megnövekedése (paraszti majorságok › kis falvacskák › nagy falvak) a tellek egész világában, a Közép-Kelettől Kis-Ázsián, Görögországon és a Balkánon át a Duna (majd fokozatosan a Tisza) völgyéig mindenfelé megfigyelhető az újkőkornak szinte az elejétől kezdve. Sőt, a késő újkőkori tellek legészakibb és legnyugatibb előfordulásai (egész Euráziában!) éppen az Alföldön vannak, közülük néhány még Vésztőtől is északabbra (például Polgár mellett a Csőszhalom).

A tellek kialakulása gazdasági és társadalmi folyamatok eredménye volt, és gazdasági, valamint társadalmi következményekkel járt. Maga a folyamat roppant egyszerű: valamiért egyre többen és sokkal hosszabb ideig laktak egy helyen. A több lakó és a huzamoság számos okra vezethető vissza, melyek közül most csak néhány fontosat említek meg:

– A népszaporulat, amely az új életforma kezdetétől lassan indult, majd egyre gyorsult. Eredője az volt, hogy bőségebb, változatosabb, biztonságosabb és gazdagabb lett a táplálkozás, egészségesebb az életmód. A gazdagabb főleg több szénhidrátot és tejet jelent, a változatosság például a főzelékféléket, a tejtermékeket és a termelhető gyümölcsöket, a biztonságosabb a termelt javak egy részének (gabonafélék, szárzészta, bab, borsó, szárított gyümölcsök) eltartóhatóságát zordabb télidőkre. A házasított állatok ólakban–kertekben–nyékekben tartása is jelentős téli tartalékokat jelentett: nem voltak annyira kitéve a vadászat esetlegességének, több napig tartó hóvihárban, dermesztő hidegben is rendelkezésre állott a friss hús, a gyerekeknek tej. Nem is beszélve arról, hogy a nagyobb állatok télen

meleget is adhattak a házakba szorult lakóknak. Másrészt a háziastott állatoknak egy adott élettérre eső arányos száma és egyedeinek súlya (a hús mennyisége) is megnőtt a vadvilághoz képest. A népszaporaságot tovább fokozta a várható átlagos életkor növekedése is.

- A földművelési technológia fejlesztése, amely nálunk bizonyára az állat által vont eke bevezetésével érte el csúcspontját, éppen a tisztai kultúra idején.

- Az állattenyésztésben megjelent a szelekció, a növénytermesztésben a kezdeti nemesítés. Megnőtt a mezőgazdaság termelékenysége olyan tényezők révén is, mint a kezdeti vetésforgó, a gyomirtás, a vetőmag kiválasztása és hasonló.

- Az általános emberi haladás, amely a neolithikum kezdete óta felgyorsult.

- Állandóan meglévő külső ösztönzések, amelyek kisebb-nagyobb erővel szüntelenül sugároztak a civilizációs folyamat élén járó mediterrán világból a tőle északra, Eurázsia középső sávjában élő 'barbár' társadalmak felé.

- A kezdődő társadalmi koncentrációnak voltak olyan, egyre jelentősebbé váló előnyei, mint például a külső támadásoktól való fokozott biztonság. Sőt, a külső erők elleni védekezés mindenképpen koncentrációt elősegítő folyamat: erős belső kapcsolatok és összetartás (kohézió), a (lassan-lassan felfegyverkezett) erők összevonásának és a feladatok megosztásának lehetősége.

- A munkamegosztás és gazdasági előnyei is kezdtek tehát érvényesülni. Specializálódott foglalkozások alakultak ki: például a gölöncséreké, a kőeszközmestereké, szövő-fonóké, ácsoké, hajó- vagy csak csónaképítőké, építőmestereké, majd a fémkovácsoké. A koncentráció kezdetével időben mindenütt egybeesett a fémművészség kialakulása.

- Megfigyelhetők ezeknek a technikai-gazdasági folyamatoknak a társadalmi következményei is: a közösségek által élelemmel és más (presztízs- vagy luxus-) javakkal ellátott réteg kezdett kialakulni. Egyelőre persze csak csírájában: vallási vezetők és társadalmi

felelősök, fejlettebb vidékeken (ahol már módszeresen öntözték a földeket) „mérnöki réteg”, a nyilvántartás (írás) első használata az írásokkal, a katonai hivatás és a parancsnoki réteg a vezérrel.

A társadalmi következmények között legalább két fontos szempontot kell kiemelni:

- Megjelentek a tagolódo – osztály- – társadalom előzményei.

- A nagyobb telepekre való beköltözéssel elkezdődött a hajdani vérségi alapon szerveződött és települt nemzetségi-törzsi társadalom átalakulása földrajzilag szervezett társadalommá; vérrokonság helyett lassan-lassan az egy nagy központhoz való tartozás tudata vált fontossá! Nem egy-egy kiscsalád vagy egy nagycsalád élt már együtt, mint a Körös kultúra folyóparti kis telepein, hanem sok, talán nem is közeli rokonságban álló nagycsalád egy olyan hely tagolt körzetében, amelyből hamarosan tell lesz. A vérségi kapcsolatokat egy-egy ilyen nagy egységen belül ápolták, de rendkívül szívéosan.

E folyamatok a maguk egészében tőlünk távoli vidékeken indultak meg és teljesedtek ki. Legjobban a negyedik évezred végén, a harmadik évezred elején Mezopotámiában és Egyiptomban figyelhetők meg, de hatásuk távoli vidékeken is jelentkezett. Nálunk csak a legkezdetibb lépésekre került sor, azokra is csak jelentős időbeli késéssel. E változások olyan elemi tényezőkre korlátozódtak, amelyek a civilizációs világ e távoli peremeire mint már csillapodó hullámvérések értek el. Úgy tekinthetjük őket, mint egy kívülről jövő kulturális ösztönzésre adott helyi alkalmazó (adaptáló) válaszokat. Ezek a kezdetek azonban sem időben nem voltak elegendően tartósak, sem szerkezetileg nem voltak elég erősek 10–20–30 méter magas és óriási méretű tellek (az első városok) kialakítására: a kb. 3,5–3,7 méternyi rétegfelhalmozódás után (a 3. kép szakálhái és tiszai rétegei) a tellesedés, a koncentráció folyamata Vésztőn és általában nálunk és a Balkánon (egymást követő időkben) megszakadt, összeomlott, nem folytatódott. Pedig a civilizáció, a korai állam felé való további fejlődés útja másutt éppen az ilyen nagy városiasodó telleken át vezetett!

E megszakadás okai ma még (sajátos ellentmondásként éppen a nagyméretű tellfeltárások hiánya miatt) jórészt ismeretlenek. Ráadásul a hajdani tiszai tellek legfelső rétegei – amelyek az összeomlás körülményeinek régészeti jeleit (például általános tűzvész nyomait) megőrizhették volna – jórészt megsemmisültek. Mágoron nem következett volna be ez, hiszen az első steril humusz, meg a rézkori és a bronzkori rétegek megvédték volna őket a pusztulástól. Itt viszont a tell még a végső összeomlás előtt elnéptelenedett: a tiszai kultúra középső szakaszának végén (de még a tiszai kultúra vége előtt) valószínűleg az egész telep leégett (3. kép d). Azért az egész telep, mert semmi nyoma nincs egészen kései tiszai leleteknek vagy síroknak – ha ma jól gondoljuk, hogy milyenek lehetnek az egészen kései tiszai leletek. Arra nem tudok választ adni, hogy Mágoron az összeomlás miért következett be hamarabb, mint másutt. Talán azért, mert a koncentrációs folyamat során a sárréti vizekben nem létesülhettek a nagy központi tellekhez tartozó földművelő majorságok.

Az újkőkor végi rendszerösszeomlás eseményeinek Mágoron tehát már nem éltek sem szereplői, sem szemtanúi, nem maradtak ránk tárgyi emlékei. Az okok között ott vannak vagy lehetnek a következők:

– A lakók szétköltözése, esetleg időjárási okokból, de inkább a gazdaság mély válsága és a telepen élők számának túlságos megnövekedése miatt is. A tellek körül a Sárréten a földek nagy része nem volt művelhető, éppen úgy nem, mint a XIX. század közepe előtt. Az adott termőterületen pedig a gabonatermelés hozama öntözés hiányában nem volt növelhető. Nem lehetett volna azonban fokozni a mezőgazdaság fejlődését öntözéssel sem, hiszen az az Alföldön nem volt lehetséges olyan (többnyire egyszerű gravitációs) módszerekkel, mint akár Egyiptomban, akár Mezopotámiában. Az edényes vagy bármely mechanikus módszerű öntözés pedig gabona esetében nem gazdaságos. Egyre távolabbi, nehezen elérhető földeket kellett tehát bevonni a művelésbe a növekvő számú népesség ellátására. Ez a központosítás ellen hatott, hiszen ki kellett költözni a földek mellé.

Ez először csak kis csatlakozó majorságokat hozott létre. Valóban, a nagy tiszai telleket általában körülveszik a kisebb majorságok, jölehet éppen a Mágori-domb körül ilyen helyzetet még nem sikerült kimutatni, viszont megtalálták nyomait például a szeghalmi Kováshalom körül. Ezek a majorságok jelentették a magját a következő korszak, a rézkor számos kis telepből álló településrendszerének.

– Nagyobb számú népesség fokozottan ki volt téve olyan veszélyeknek, mint az időjárás-változások, törvényszerűen beköszöntő szárazságok, járványok és hasonlók. Viszonylag fejletlen kereskedelmi rendszer esetén (amely elsősorban egzotikus javak: festékek, kagylók, kövek, vagy már a réz és az arany beszerzésével törődik), és még szállító járművek hiányában (a kocsi csak a rézkor végén, a bodrogkeresztúri kultúra után jelent meg a Kárpát-medencében) nem volt lehetőség gabonaimportra a szükséghelyzetek áthidalására: éhínségek pusztíthattak. Másrészt honnan is lehetett volna gabonát és állatokat importálni akkor, amikor több száz kilométeres körzetben hasonló gazdasági rendszerek éltek, és hasonló válságok köszönthettek be. Továbbá: mivel fizettek volna az árukért, amikor egyszerű termékeik (edények, textilek, fonott kosarak, miegyebek) minden közösség számára rendelkezésre állottak. Ráadásul a távoli vidékekről származó gyöngyök, kagylók, festékek, kövek, fémek (nyersanyagok, de inkább már késztermékek) vásárlói pedig éppen az alföldiek voltak, és fizetniük kellett értük. Mivel?

– Mindenféle belső társadalmi feszültségek is létrejöhetnek kivételezettek és termelők között, nem is beszélve a vérségi és földrajzi csoportosulások ősi ellentéteiről.

– Felmerülhet annak az elméleti lehetősége is, hogy a civilizációs fejlődés következő lépése a várossá fejlődés útján – a kis vagy legfeljebb közepes méretű tellből kialakuló nagy tell – egyébként sem következhetett be errefelé. Például az akkori mezőgazdasági termelés kedvező időjárási feltételeinek (meleg, több eső, tengerek közelsége) hiánya miatt.

A végeredmény a tiszai kultúra inkább kis, mint közepes méretű tellekre és a körülöttük szerveződött majorságokra épülő rendszerének a felbomlása volt. A telepesek pici telepekre költöztek szét, és közben anyagi kultúrájuk is megváltozott: a régészet által maig megismert ilyen kis telepeken már a következő korszak, a tiszapolgári kultúra embere élt. Magának a szétköltözésnek az idejéből egyelőre semmit sem ismerünk, vagy még nem tudjuk, mely lelőhelyek azok. Elképzelhető, hogy a feltárásokból alig-alig ismert – említett – majorságok egy része tartozik a felbomlás, majd átmenet idejébe? Csak a folyamat végeredményét ismerjük, éspedig onnan, hogy a Körösök völgyében egykor volt hat – vagy Bihar egykorú, úgynevezett herpályi telepeivel együtt 15 – központi telep és a hozzájuk társuló 20 kisebb tanyahely vagy majorság helyett ebben a következő korszakban immáron legalább 250 a tiszapolgári korú, és 70 az arra következő borogkeresztúri kultúrába tartozó lelőhelyek – önálló temetők és telephelyek – száma. Ha ezeket időrendi okokból el is osztjuk kettővel (hiszen bizonyára volt két szakasz mind a két kultúra életében, míg a nagy telepek csaknem mindenütt végigélték a tiszai kort), akkor legalább négyszeresére-ötszörösére nőtt a tellrendszer felbomlása utáni önálló kis telephelyek száma. Mivel ekkora népszaporulatra ilyen rövid időn belül egyébként sem számíthatnánk, az egyetlen logikus következtetés: kis telepek jöttek létre, kevés – egyenként negyedannyi-tizedannyi, szétszóródott régi – lakóval. Lehet, hogy a nagy központok vérségi kapcsolatokat őrző kis csoportjai telepedtek meg így, külön-külön. A lakosság összlétszáma azonban nagyjából és egészében ugyanaz maradt. A tellekre épülő, koncentrált gazdasági-társadalmi rendszer felbomlott, széthullott.

Mágor környékén is több kis tiszapolgári település (vagy temető) esik két hajdani tell környékére: Kereksár, a mágori legelőn két hely is (Pákász-zug, Hordó-zug), Bikeri – erről később még lesz szó! –, Kót-puszta és Kertmeg-puszta, Cigoró, Veres-láp, Vadas, Görög-halom, Pocfenéki-erdő, Vásártér, Aranybaltás, Bálványos-ér. Viszonylag magas számuk (a Körös-völgy más területeihez

viszonyítva) azt sejteti, hogy lakóik elődei hajdan valóban két nagy tellen (Mágor és a már említett szeghalmi Kovácsshalom) laktak. Ezek a kis falucskák vagy majorságok alacsonyabban fekvő helyeken, lapos partokon állottak. Semmi sem zárta ki azonban azt, hogy akár a Mágori-dombon is megtelepedjenek. Így is történt, de ezek a rézkoriak már nem voltak tellalkotó népek. Úgy növelték a tell magasságát, hogy szinte véletlenül ültek meg a már akkor is négy méter magas, de valamikor a tiszai kultúra idejének végére egy időre elnéptelenedett dombon.

A település lakottságának hosszú időre való megszakadását régészetileg többek között az bizonyítja, hogy mindmáig nem tudjuk: a tiszai kultúra edényeiből hogyan lettek tiszapolgári típusú edények. Hogyan nőtt az alacsony csőtálpakból néhány évtized alatt magas csőtálp sok átfűréssal, hogyan változott meg az edények színe téglavörösről szürkésre-barnásra-feketésre, simítottról fényezettre, miért raktak a tiszapolgári fazekasok az edények oldalára hegyes, néha szinte szúrós kúpformájú bütyköket. És így tovább. Ez a (legfeljebb néhány évtizednyi) átmenet egyelőre sem itt, sem az Alföld más lelőhelyein nem fogható meg igazán.

Érdekes módon éppen a koncentrációt követő széttelepülés idején ellentétes irányú folyamat – mondhatnánk koncentráció – zajlott le a temetkezésekben. Magyarázata az lehet, hogy a tellek kis közösségekbe széttelepülő népei szétköltözésüket követően is őrizték hajdani összetartozásukat, és néhány halottjukat telepeiken kívül, de tőlük nem távol nyitott közös temetőbe hantolták el. Ezért és ekkor jöttek létre nálunk az első olyan zárt temetők, amelyek már határozottan elkülönültek az egyébként kis telepektől: önálló régészeti lelőhelyek, hiszen nem egy-egy kis közösség saját temetői voltak. Bizonyára a telepek közelében voltak, és sírszámuk a beléjük temetkező féltucatnyi-tucatnyi falucska kis lélekszámának (és fennállásuk rövid idejének) megfelelően nem túl magas. Abban a néhány esetben, amikor az ilyen önálló temetőknek elegendően nagy részét feltárták, legfeljebb 50–100 tiszapolgári korú sír található bennük:

kis létszámú közösségek néhány generációnyi időre terjedő sírkertjei voltak ezek. Például egyetlen nagycsalád (25–30 fő) négy generáción, 100–120 éven át temette beléjük halottait. Tiszapolgáron 200–215 sír került a földbe nyolc generáció alatt, tehát egyetlen nagycsalád temetkezéseiről van szó. Ha növeljük az időt (nyolc generáció helyett tizenhat, tehát $16 \times 25 = 400$ év), akkor csökkenteni kell(ene) a temetkező közösségek létszámát: 30 helyett 15. Csakhogy törvény, hogy egy nagycsaládnál kisebb önálló közösségek soha nem léteztek az emberi történet folyamán, hiszen életképtelenek lettek volna. Marad tehát a rövidebb időtartam, minden következményével.

Honnan tudjuk mindezt? Részben az eltemetett halottak alacsony számából, valamint abból, hogy 25–30 fősnél kisebb önálló társadalmi szervezeti egységek soha nem léteztek a földön. Tehát egy-egy olyan közösség, amely a temetőt „használta”, legalább 25–30 főből állott. Továbbá a sírok csontjainak embertani vizsgálatából és általános megfontolásokból:

- A tiszai kultúra temetkezései mindeddig még sohasem kerültek elő olyan lelőhelyről, ahol ne lenne tiszai telep is. Magános tiszai sírokról és temetőkről nem tudunk. Ez a helyzet a Mágori-dombon is.

- Ezzel pontosan ellentétesen: még sohasem került elő olyan tiszapolgári korú temető, amely a kultúra azonos korú telepén lett volna. Teljesen azonos korú sírokról van szó, a mágori tiszapolgári sírok például későbbiek az itteni, ugyancsak tiszapolgári korú telep-maradványoknál. Éppen most láttuk, hogy a rézkor temetői már a telepektől különválva, önálló lelőhelyeken találhatók. A Mágori-dombban pedig a tiszapolgári kultúra korábbi, korai szakaszának teleprétegébe vannak ásva a későbbi tiszapolgári fejlődési szakasz sírjai. Ez egyébként rendkívül ritka eset az egész Alföldön. Ezt a késői, kisértparti típusnak is nevezett szakaszt elsősorban a magas csőtalpak szép mintázata jellemzi (4–6. képek).

A tiszapolgári kultúra népességének élete úgy alakult, hogy továbbra is megmaradt a szétszórta elhelyezkedő kis telepek rendszere. Sőt a következő korszak, a bodrogkeresztúri kultúra idején

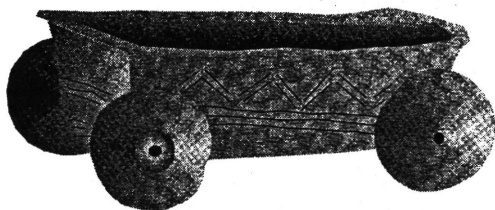
alighanem meg is fogyatkozott a lakosság száma (vagy maga az időszak volt még rövidebb). Legalábbis ezt mutatják a lelőhelyek a Mágori-domb és a Kovácshalom vonzáskörzetében: 10–12 aprócska telep és/vagy temető, amelyeknek a régészeti munka alig-alig találta meg a nyomait. Mindenesetre a két, egymást követő korszak eddig feltárt legnagyobb közös temetőjében – Tiszapolgárott (ma Polgár) a hajdani Basatanyán – a feltehetően 200–215 eltemetett fele tartozott a korai, és másik fele a középső rézkorba.

A bodrogkeresztúri időre következő késői rézkornak és korai bronzkornak (nagyjából a harmadik évezred utolsó és a második legelső századainak) mindmáig nincs semmi nyoma a dombon. Sőt, hasonlóan az újkőkor és korai rézkor közötti átmeneti időhöz, ezt is egy olyan szürke réteg jelzi (3. kép C), amely a tell akkori felszínének elhumuszosodott növényeiből keletkezett. Érdekes módon, ennek a kései rézkornak az emlékei – elsősorban a már említett sírhalmok, a kurgánok – szép számmal sorakoznak a falu területén, különösen sűrűn a Sebes-Körös mai medre közelében. Ha jól számolom a régészeti topográfia térképén, legalább 28 – főleg alacsony és kis átmérőjű, tehát kevés halottat magában rejtő – kurgán. Hasonlóan csekély a kurgánok idejébe tartozó telephelyeknek a száma is, ezek jelentik a badeni kultúra idejét. Egészen szórványos telepeik népének egy része lehet a korábbi rézkori lakosok tovább ritkult utóda. Más kései rézkori lakosok a kurgánok emberei közül kerültek ki.

A kurgánok halottai idegen eredetű népek voltak: ők (vagy már közvetlen elődeik) a Kárpátokon túli végtelen sztyeppéről nyomultak be Erdélybe és az Alföldre a bodrogkeresztúri és a badeni kultúrák élete közötti átmenet idején, és azt követően. Lehet, hogy éppen ők vetettek véget annak a folyamatos ethnikai és kulturális fejlődésnek, amely az Alföldi Vonaldiszes Kerámiával kezdődött, és a szakálhádi, tiszai, tiszapolgári és bodrogkeresztúri kultúrák hosszú évszázadai után lassan elenyészett, de úgy, hogy majdnem minden ősből sokat megőrzött. Például a nyelvet. A behatolók nemcsak idegen anyagi műveltséget, eltérő temetkezési formát, hanem új ethnikumot és más

nyelvet (jelesen nagyon korai iráni jellegűt) is hoztak magukkal. Jellemzően azonban a külső behatolók szokásos sorsára jutottak: csekély számuk miatt csakhamar beolvadtak Erdély és az Alföld továbbélő, de azért sok mindenben átalakuló, majd a korai bronzkorban egy új úton elinduló őslakóinak soraiba.

Ez az új út a bronzkorban – a Krisztus előtti második évezred első felében – rövidebb idő alatt szinte megismételte azt, ami a Körös kultúrától a tiszai kultúráig a Mágori-dombon – és persze az Alföld ezen részén – lezajlott. A korai bronzkor legeleje még nem volt mindenütt tell-lakó vagy tellalkotó. Azonban csakhamar újra megindult a koncentrációs folyamat, és szabályos tellek alakultak ki, ezer évvel a korábbiak elnéptelenedése után. Ennek a folyamatnak az eredőit a hazai régészet még nem próbálta meg feltárni, bizonyára vannak a korábbi folyamattal azonos, ahhoz hasonló és eltérő tényezői is. A tellképződés formai jellemzőiben azonban szinte minden azonos. Hasonló a központi nagy telepek – csekély – száma is: Békés megyében a szarvasi Arborétumban található, a Berettyó mentén pedig a Túrkevéen lévő (és régészetileg alaposan feltárt) tell-domb nevezetes. Vésztőt a tudomány ugyan nem szerepelteti ezeknek a bronzkori telleknek a sorában, holott az egy métert is bőven meghaladó – a szőlőtelepítésekkel megtizedelt – legfelső rétegek vastagsága, azok intenzitása mindenben megfelel egy hosszú életű, koncentrált, nagy telep fogalmának. Ehhez hozzá kell még számítani a legfelső, feldúlt és lepusztult humuszt is (a 3. képen a j réteg), hiszen ennek északi része jórészt a középső bronzkori telep életét lezáró rétegből keletkezett.



12. kép: a monostor romjai alatt talált, rekonstruált bronzkori kocsimodell

Erről az időszakról magáról Mágorról nem sok ismerettel rendelkezünk, éppen a szőlőtelepítések rombolásai miatt. Kiemelkedő lelet egy kis agyagkocsi, amely bizonyára nem gyermekjáték volt, hanem a vallásos élet valamilyen (ismeretlen) szokásához készült, és darabjai a monostor feltárásai során kerültek elő (12. kép). A látogatók a pincemúzeum tárlóiban láthatnak további részleteket, főleg különböző agyagedényeket (30–31. képek), tűzikutyákat, csonteszközöket és hasonlókát.

A legfelső réteg elpusztítása volt az oka annak is, hogy nem ismerjük pontosan, mikor és miért néptelenedett el Krisztus előtt úgy 1500–1400 körül mintegy 2500 évnyi időszakra a tell, egészen a monostor megalapításáig. Nem beszélve most a közbeeső korszakok olyan esetleges, szórványos leleteiről: amikor a késői bronzkor, a vas-kor, a kelták, szarmaták, germán gepidák, a hunok, az avarok egy-egy vándora, kereskedője, de inkább harcosa fellovagolt a dombra, és néhány óráig vagy akár napig megpihent ott, időnként körbepillantva a tájon, vadra, vendégre, vagy éppen ellenségre lesve. Amikor e két és fél évezred pásztorai legeltettek füvel benőtt felszínén. Vagy a nagy áradások idején a közelben lakók erre a magaslatra menekültek. Az ilyesféle emlékek azonban – éppen azért, mert nem tartós megtelepülésen, például tellegen lakók hagyatékáról lenne szó – jórészt elenyésztek az időben. Egy nagyobb méretű feltárás bizonyára megtalálná ideiglenes építményeiket és néhány magános sírjukat a domb egyik vagy másik részén, elhagyott pénzürméiket valamelyik felső rétegben. Bár ha az egész dombon szőlőtelepítés volt, akkor ezeknek a későbbi emlékeknek a száma alaposan megtizedelődött.

Kétségtelen tény tehát, hogy az Alföldön kétszer is történt kísérlet az éppen legmagasabb fejlettségű, úgynevezett civilizációs út kezdeti lépéseinek megtételére. Mind a két alkalommal a tellegen koncentrálódó élet és termelés mint fejlett mezőgazdasági életforma keretében. Először a harmadik évezred elején, másodszor ezer esztendővel később. Egyik kísérlet sem járt sikerrel. A bukás okait csak sejthetjük, és az is gyanítható, hogy itt és akkor az ilyen kezdemények

eleve kudarcra voltak ítélve. Éppen úgy, ahogyan a Kárpát-medence felzárkózási kísérletei a mindenkori legfejlettebb világrendhez később is sorra meghiusultak. Példa lehet erre a római kor vége a hunok és germánok érkezésével, a tatárjárással lassan bevégződő Árpád-kor, vagy akár a török áfium a sikeres reneszánsz magyar királyságot követően. De akár a valamelyes technológiai fejlődést hozó, viszont rabságot jelentő osztrák századok. Nem is beszélve most a csupa hátrahúzó erőt jelentő szovjet uralomról. Aligha pusztán véletlen, hogy mindezek a bukások, megtorpanások és visszaesések egyetlen kivétellel keletről jövő inváziók miatt következtek be, de legalábbis követték őket. Hunok Róma után, majd avarok. Tatárok az Árpád-ház sikereit követően, törökök Mátyás virágzó országára. Az osztrák kivétel viszont már egy új korszakba, a modern gyarmatosítás világába tartozik: Ausztria nem Afrikában, hanem a Duna völgyében gyarmatosított, amikor a cári Oroszország Szibériában, majd szovjet utóda 45 esztendeig hazánkban is.

A tiszai kultúra rendszerének bukása viszont inkább a belső folyamatok lehetetlenségének és eredménytelenségének tudható be. A bronzkori végben pedig akár nyugatról érkező idegeneknek is lehetett szerepe.

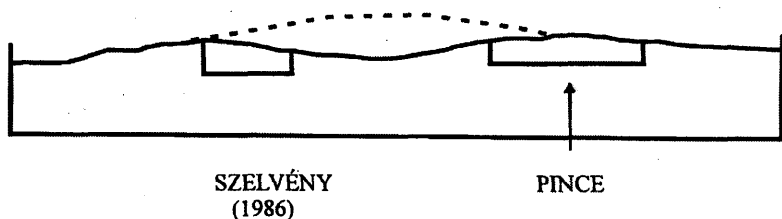
Lépünk most azonban be a tell belsejébe az őskori pincemúzeum segítségével!

AZ ŐSKORI PINCEMŰZEUM

Amikor a látogató a Sebes-Körös hajdani ágától három oldalról körbevett szépséges réten át bevezető gáton sétálva a Mágori-domb kettős kúpja felé közeledik (a 2. képen az ellenkező, nyugati oldal látható), egy darabig még csak a látvány külső formáit élvezi: a ma már két részre váló domb szimmetrikus körvonalát, a bal oldali részt koronázó ősi romokat, a tudományos kutatások eredményeit bemutató két pinceorom egymásnak szinte felelő egyszerű tömbjeit, közöttük Szent László király szép és méltóságteljes szobrával. Balra a Csolt-monostor és feltárásánk történetét láthatjuk, együtt az őskori ásatások során a nyolc szelvényben talált válogatott leletekkel. A jobb oldalon, a domb testébe hatoló őskori pincemúzeumban részben a régészeti kutatás módszereibe pillanthatunk be, részben pedig megfigyelhetjük, hogyan rakódtak egymásra egy tellben az évezredek emlékei: települések és temetők maradványai, főleg a házak romjai és az őket egykoron építő emberek sírjai. Ezt a szelvényt 1986 nyarán a pincemúzeum számára tártam fel: egyetlen ásatáson a szülőföldön.

A 3. kép egy leegyszerűsített vázlat az ásatási szelvény nagyjából Vésztő, tehát északkelet felé eső faláról. A szelvény 19 méter hosszú és felül 4,5 méter széles. Ahogyan a látogató a bal oldalán befelé halad, úgy követheti folyamatosan nyomon az idő múlását, azaz a településhalom rétegeinek felhalmozódását. Ez azt is jelenti, hogy csak a bejárat közelében mentünk a feltárással olyan mélyre, hogy elérjük az ősi humuszréteget, a szűztalajt (a 3. képen az A). Sajnos, a tell teljes rétegsora itt sem látható, mert legfelül a monostor- és később a Wenckheim-építkezések elhordták a rézkori humusz (3. kép C) fölötti bronzkori és későbbi maradványokat, dél (tehát a bejárat) felé haladva egyre mélyebb szintben vágva el a rétegeket. Ebből a földből építették meg a dombra (és a hajdani pincéhez) vezető gátat, rajta az úttal. (Az út alapozása zsúfolva lehet rézkori és bronzkori leletekkel, egyszer – gazdagabb időkben – majd érdemes lenne átszítálni.) Ez a hajdani lehordás nagyjából a Wenckheim-pince

közepénél kezdődik, és ez okozta azt, hogy a hajdani nagy tell ma a felső részében két külön kúpnak látszik.



13. kép: a mágori domb eredeti formájának rekonstrukciója nyugat felől, a Wenckheim-pince és az 1986-os szelvény helyzetével; a rekonstruált középső rész magassága méretében a szemléltetés céljából túlzott

A domb eredeti formájának egyik lehetséges rekonstrukciója látható a 13. képen. Hozzá kell tennem, hogy a tell szintvonalas felmérése nem jelzi azt a jelentős horpadást, amely az őskori pincemúzeumtól balra, Szeghalom felé szabad szemmel jól látható (a 10. képen a IV–VIII. szelvénytől délre). Csak ásatás dönthetné el, hogy hordtak-e el innen is rétegeket a bejárati út feltöltéséhez.

A szűztalaj (3. kép A) a jégkor elmúta után, Krisztus előtt 10 és 5 ezer között keletkezett, folyami hordalékból és növényi humuszból. Ezen vertek tábort a legelső megtelepülők az V. és IV. évezred fordulójának táján, ők egyúttal az Alföld e részének legelső ismert lakói. Ennek a két időszaknak (tehát a Körös kultúrának és az Alföldi Vondaldiszes Kerámiának) a maradványait ebben az 1986-os szelvényben nem találtuk meg, feltárta viszont szórványos edénytöredékeit Hegedűs Katalin a IV–VIII. szelvények legalsó részén. Valahol a domb legmélyén azonban ott kell rejtőzködniük cölöpökből szerkesztett és agyaggal vastagon tapasztott falú házaiknak, a háztartási hulladékokat, elsősorban az ezernyi eltört agyagedény cserepeit őrző hulladékgödreknek, sőt alkalmasint temetkezéseiknek is.

A bejáratnál tehát azt a sötétbarna ősi televényt látjuk a legmélyebb részen, amelyre a vonaldíszes kerámia késői szakaszában, a szakálhái csoport idején a legelső házak épültek. Jól megfigyelhetők a kelet-nyugat (esetleg délkelet-északnyugat) irányú, általában 6–8 méter hosszú, 2–3 méter széles házak vörösre égett romjai, amelyek mindkét irányban kinyúlnak a szelvényből. A vörös szín annak a következménye, hogy a beomlott tető, a falak, sőt az agyagpadló is erősen átégett. A tűz miatt a felmenő falakból semmi sem maradt ránk. Sűrűn fonott ágakra tapasztott és cölöpökkel erősített paticsfal vagy vert fal egyaránt lehetett. Látható viszont a gabona tárolására szolgáló nagy edény. A legelső házak valamelyikéhez tartozott az altalajba mélyedő kis gödör is (3. kép a). Szerepe aligha mindennapi volt, inkább az építkezés elején bemutatott házalapítási áldozatot fogadta magába, amire többek között egy benne talált, szájával lefelé fordított, szinte épen ránk maradt edény is utal.

Hegedűs Katalin ásatásai teljesen feltártak egy ilyen szakálhái korú házat, két másiknak pedig kis szögleteit találták meg a legelső rétegben, 670 cm mélyen. Közöttük keskeny, 80–120 cm széles sikátor volt (a tell lényege a koncentráció), a padlóra többször is újratapasztott peremes agyagtűzhely volt építve.

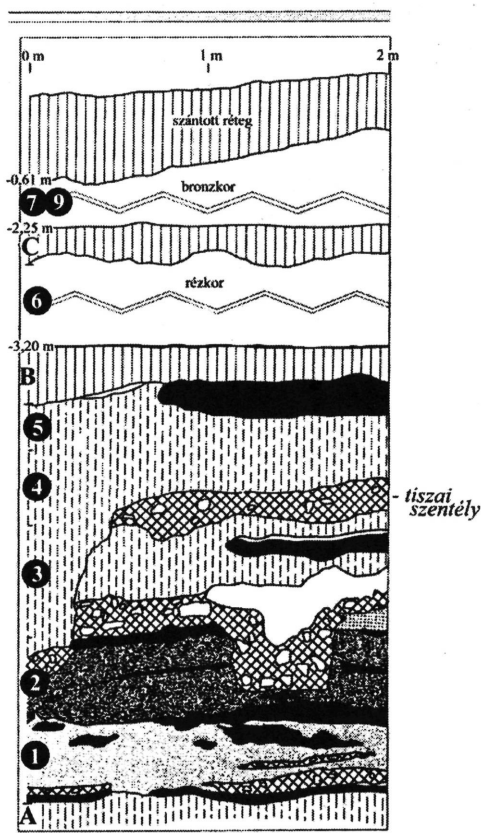
A következő rétegben, 630 cm mélyen egy még mindig a szakálhái korba tartozó két helyiséges épületet találtak, mellette egy másik hasonló húzódtott. Hossza 11 méternél több volt, és a belső osztófal 620 cm-nyire volt a nyugati bejáratnál szemben lévő főfaltól. A belső szoba tehát méretes volt. Padlóját egyszer megújították. Falai sűrűn egymás mellé ázott kis karók köré tapasztott agyagból voltak, vastagságuk elérte a 30 centimétert.

Idővel – a tellek természetének megfelelően – a házakat helyben megújították (az egymásra rakódó szakálhái, tiszai és későbbi házrétegeket mutatja a 14. kép). Érdekes módon nemcsak az ősi agyagtechnikával. Sajnos, túlságosan kicsinyek azok a szürkésfehér porfoltokká enyészett részek, amelyek a hajdan vízszintesen lefektetett gerendák megmaradt metszetei (rajzunkon a metszet piciny

vonalkázásai jelzik a 3. kép c rétegében). Eszerint a szakálhái csoportból fokozatosan kialakuló tiszai kultúra az újkőkor legutolsó szakaszában (a Kr. előtti III. évezred első harmadában) egy sajátos építési technikát használt: a régi, elegyengetett romokat friss agyaggal borították be. (Az ilyesmit növelik igazán a tellek magasságát.) Az ilyen rétegek jól láthatók a délnyugati, azaz a nézők lába alatt lévő hosszanti falon, és a koponyájával a bejárat felé néző tiszapolgári csontváz tömbjének oldalában. Majd erre az agyagrétegre deszkákból, gerendákból, sőt ágakból szerkesztett vastag padlózatot fektettek. A csontváz melletti mélyebb részen ilyesféle padlók rétegei több mint egy méter vastagon követték egymást. A falak alsó és talán középső részét hosszanti irányban fekvő vagy a falak mellett kívül levert deszkák vagy gerendák támasztották meg az építés idején (vert falak). Ezek a tiszai házak olyan tájolásúak voltak, mint a korábbiak. Padlójuk földalapozásra felhordott, alaposan ledöngölt sárga agyagból volt. A paticsos-agyagtapasztásos építéstechnika sem merült azonban feledésbe, erről tanúskodik a jobboldali sarokban már csaknem a mai felszín közelében lévő házrom, de ennek csak egy kis sarka esett a feltárt területre (3. kép d). Mellette, de tovább befelé is látszanak azok a cölöplyukak a metszettel középső sávjában, amelyek részben a legkésőbbi tiszai házréteghez (3. kép e), részben pedig már a rézkor elején és közepén emelt építményekhez és más szerkezetekhez (3. kép f) tartozhatnak. Jól felismerhetők lefelé hegyesedő, kúpos formájukról és laza kitöltésükről.

Az 1972–1976-os ásatásokon a tiszai kultúra rétegében talált házak közül a legalsó 540–570 cm között volt, ezt kétszer megújították. Szélessége legalább 6 méternyi volt. A megújított házak közül a legfelső 300 centiméternél feküdt: 20–30 cm vastagságú égett törmelékből állott, ami az egész telep már említett pusztulását jelzi a kultúra középső, klasszikus szakaszának végén vagy valamivel az után. Ez jelenti a tell elnéptelenedését is. Ennek a nagy égésnek a nyomai láthatók a metszettel jobb sarkánál lévő, már említett házrétegben is (3. kép d). Összességében véve legalább hat építési

réteget figyeltek meg a IV–VIII. szelvényekben feltárt szakálhádi és tiszai maradványokban, további kisebb átalakítások stb. nyomaival (láthatók a 14. kép alsó részén).

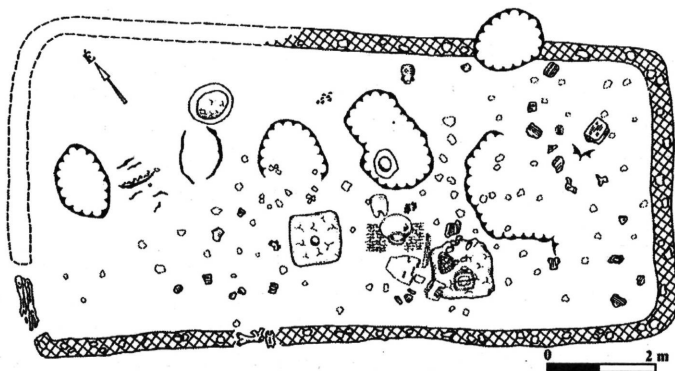


14. kép: metszet Hegedűs Katalin IV–V. szelvényének 2 m széles északi falrészletéről; az 1–2. réteg a szakálhádi korbba, a 3–5. a tiszai kultúrába, a 6. a maga négy szintjével a rézkorba, a 7–9. pedig a bronzkorba tartozik (láthatók az A–B–C humuszok, és a 4. rétegben a tiszai kori szentély sarkának sávja)

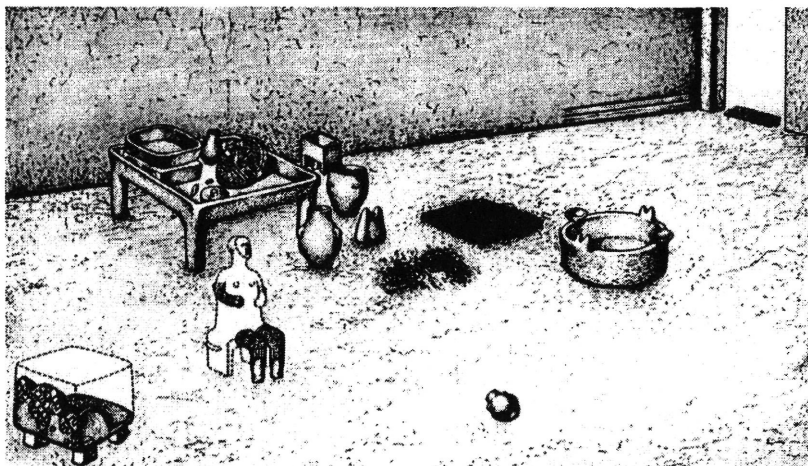
A megújítások falai általában a korábbi házfalak alapjain fekszenek, vagy azok irányát követik, és így viselkedik az említett belső osztófal is. Az alább ismertetendő szentély kultusztárgyainak megfelelő helyen volt a két utolsó megújítás tűzhelye. Mindez a folyamatosságra utal, a tellek fontos jellemzőjére. Ez a folyamatos építési tevékenység viszonylag rövid ideig tartott: a szakálhádi kultúra közepe után kezdődött, és a belőle genetikusan kifejlődött tiszai kultúra klasszikus korszakával véget ért. Ez – a folyamatosság mellett – azt bizonyítja, hogy az egész fejlődés nem tarthatott évezredekig, legfeljebb egy-két évszázadig, valamikor a IV. és III. évezred fordulóján.

A TISZAI KULTÚRA SZENTÉLYE, BERENDEZÉSE ÉS FELSZERELÉSE

Hegedűs Katalin ásatásainak egyik kiemelkedő eredménye volt az immáron világhíres szentély feltárása. Építéstörténete nagyon jól mutatja a tellemekre annyira jellemző folyamatosságot. A szentély alatti legelső tiszai korú ház 30 cm mélységű, ugyancsak 30 cm széles árkokba épített alapfalait belemélyítették – áttörve az egészen vékony legkorábbi tiszai réteget – a szakálhádi házak romjaiba. Ezt követően két friss agygréteget terítettek a későbbi ház tervezett belsejének felszínére 10–15 cm vastagságban, és gondosan elegyengették. Majd az árkok mindkét oldalára 15 cm szélességű deszkákat vertek le, és ezek közé döngölték be az agyagot. Szabályos vert falú ház épült fel; olyan, amilyeneket még nemrég is mindenfelé építettek az Alföldön, így Vésztőn is.



15. kép: a tiszai kultúra szentélyének rekonstruált alaprajza



16. kép: a tiszai kultúra szentélyének részben rekonstruált berendezése (Dékány Ágoston rajza)

A szükséges földet a tell testéből termelték ki, mert edénycserepeket és égett rögöket tartalmazott. A déli alapfal nyugati részéből egy csaknem ép szarvaskoponya került elő, az agancssal. Sajátos építési áldozat volt ez, hasonlóra majd láthatunk példát a rézkori rétegekben is. Maga az épület 12–13 méter hosszú volt, és mintegy 6 méter széles.

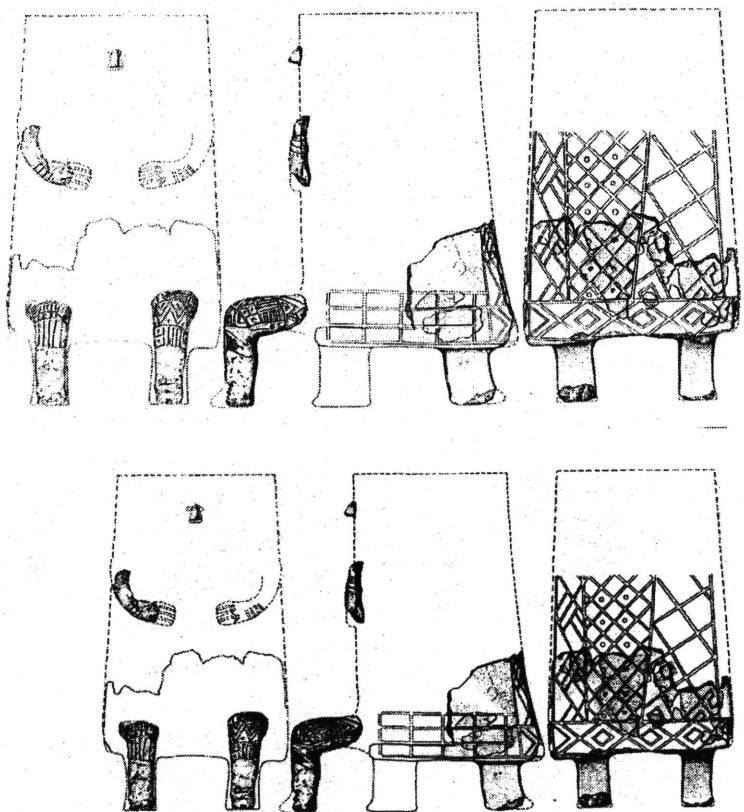
E fölé az – egyszer még át is épített – korai tiszai ház fölé épült fel a 4. rétegben a nevezetes szentély (15. kép). Alapárkai szintén 30 cm mélyek voltak a padlóhoz viszonyítva, és 488–490 cm-ig nyúltak le. Az alapozás és a padló hasonló volt a korábbi házakéhoz, a falépítési technika viszont eltért a fentebb leírtak egy részétől: a levert karók közeit ágfonattal töltötték ki, és azt tapasztották be. Ez a paticsszerkezet. Helyenként azonban találtak falvédő vagy falrakó deszkákat is. Az ily módon készült vert- és paticsfalak 20 cm vastagok voltak, és 20–25, egyes helyeken 40, sőt 70 cm-es magasságig megmaradtak. A tető bizonyára agyaggal tapasztott nádkötegekből ál-

lott, hiszen a leégett épület bezuhant tetőmaradványai 40 cm vastagon borították be a padlót, és a lehullott égett tömbökön jól látszottak a nádszálak párhuzamos lenyomatai. Az épület keskeny, 1 méter széles faküszöbös bejárata a nyugati sarkon volt, és két helyiségből állott (15. és 16. kép, az osztófal nincs ábrázolva). Mindkét helyiségben volt egy padlóra rakott és többször megújított agyagtűzhely (a 16. képen nincsenek ábrázolva). A nyugat felé eső szobában, tehát a bejárat közelében rengeteg halpikkely hevert a padlón, amelyet legalább háromszor tapasztottak újra. Másutt apró kőszilánkok voltak, amelyek arra utalhatnak, hogy eszközöket is pattintgattak az épületben.

Ezeket a jeleket a feltáró Hegedűs Katalin részben úgy értékelte, hogy az épület egyben lakóház is volt. Tudjuk, hogy a fontos tápláléknak számító halak elfogyasztása része lehetett újkőkori vallásos szertartásoknak, és akár rituális kőeszközkészítés is szerepelhetett a ceremóniák során. Jóllehet kétségtelen, hogy az épület felszerelésében mind a romok között, mind alattuk a padlón voltak nyilvánvalóan hétköznapi dolgok is (összetört edények, szögletes agyagláda, csiszolt és pattintott kőeszközök, csontszerszámok, szövőszéknehezékek), más leletek és jelenségek egyértelműen szentélyre mutatnak. Az ilyen jellegű tárgyak száma legalább 39, de valójában még több, és három csoportban, illetve szétszórva heverték a ház padlóján, természetesen összetört állapotban (egy részük a padlóba mélyített gödörben). A szentély felszerelését egyébként megbolygatták olyan gödrök és sírgödrök, amelyeket a szentély korát követő tiszai időkben ástak be felülről az akkor már betemetődött szentélyromba (a 38. és 39. számú gyermeksírok). A szakrálisnak tekinthető felszerelés rövid listája a következő (17–25. kép):



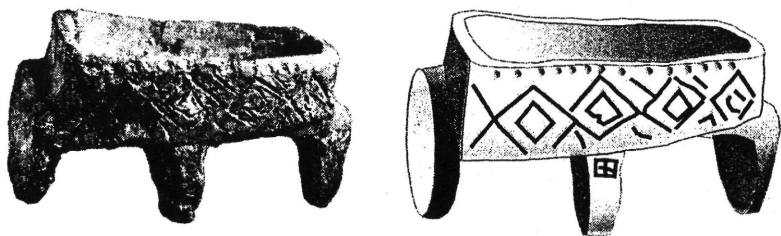
17. kép: a férfit ábrázoló szentélyszobor Hegedűs Katalin által rekonstruált formája



18. kép: a megmaradt darabokból Dékány Agoston által rekonstruált ember (nő?) alakú edény, a rekonstruált tárgy magassága 73 cm

Néhány töredék, amelyek egy emberábrázolás, mégpedig egy trónuson ülő, kb. 80 cm magas nőszobor részei voltak (két láb, jobb kar, orr) szétszórva hevert a rétegekben (17. kép). Esetleg úgy is ki lehet egészíteni, mint egy hasonló méretű nő alakú edényt (18. kép), amilyenek egyébként gyakoriak a tiszai kultúra leletei között (például a hódmezővásárhelyi Kőkénydomb ásatásán talált kőkénydombi

Venusz). Feltehető, hogy ez volt a szentélyben tisztelt nőistenség kultuszszobra, a bálvány. Ha pedig tényleg edény volt, akkor abba hoztak a szentélyben tisztelt istenségnek áldozatokat. Valószínű, hogy közvetlenül a szentély elpusztulása vagy inkább elpusztítása előtt vagy éppen annak során a szobrot (edényt) szándékosan összetörték és szétszórták, és ezért csak néhány darabjára találtak rá a feltárt szelvényekben (további részei ott heverhetnek még a tell mélyében). A megmaradt csuklón négymenetes réz (arany?) karperec domborműves megmintázása látható, és feljebb, a felkaron is lehetett egy vastag fém- vagy kagylóperec. Karperec látható a tiszai kultúra Szegvár-Tűzkövesen talált, férfiistent ábrázoló agyagszobrának csuklóján is.

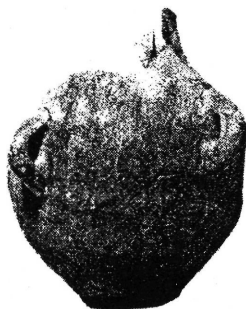


19. kép: három széles talpon álló áldozati tál vagy oltár, 18 cm magas

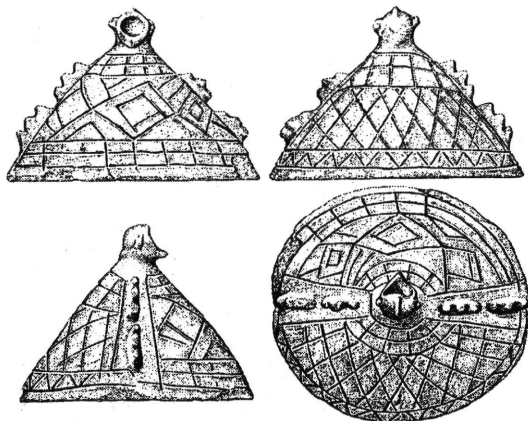
A következő egység a déli fal melletti nyugati sarokban hevert, részben a padlón, részben egy alacsony agyagemelvénnyen: egy négy alacsony lábon álló és favázra tapasztott peremes agyagasztal (a 16. képen a fal mellett), mellette egy három széles talpra épített és kerekdeden négyszögletes áldozati tál (19. kép), előoldalán díszítéssel. Egy megégett szarvasagancs is feküdt ezen a tálon vagy az asztalon (a 16. képen nem szerepel). Vagy az áldozati tűzben, vagy az épületet elhamvasztó lángokban égett meg.

A csoporthoz tartozott még egy kis füles korsó, egy kis tál, egy gömbölyű csésze, továbbá egy, a padlóba beásott nagy gabonataroló edény (16. és 20. képek). Előkerült még itt egy agyagból mintázott madárfej, amely valamiről letörtött. Mibenlétét jól mutatja az együt-

tesben teljesen épen megmaradt agyagfedő, amelynek fogantyúja egy hasonló madárfej, nyitott csőrrel (21. kép). Ez a fentebb említett tálat borította. Találtak még itt egy lapos agyagkorongot fogantyúval, amely egy másik fedőféle volt. A peremes asztalon három trapéz alakú kővéső, egy fehér kavics és egy obszidiánpenge hevert, körülöttük pedig szarvasmarha, szarvas és vadkacsa megégett csontszilánkjai. Mindez füstöléssel egybekötött égett (véres, hús-) áldozatra, továbbá a termés zsengéjének feláldozására utal. Számításba jöhet azonban a padlóba ácsott nagy edényben elhelyezett vetőmag termékenységeinek biztosításával kapcsolatos valamilyen szertartás is.

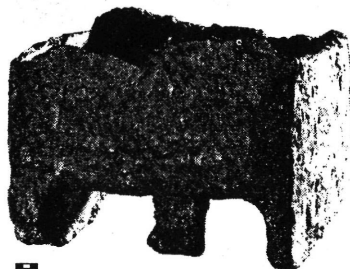


20. kép: nagy, kétfülű gabonátároló korsó, sérült peremmel, 33 cm magas

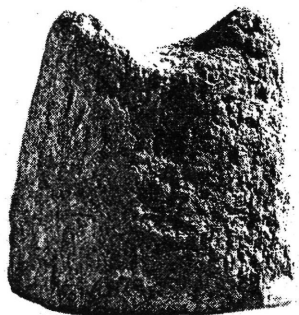


21. kép: fedő, madárfejes fogantyúval és a tiszai kultúra jellegzetes díszítésével, 19,7 cm magas

Egy következő leletcsoport az előbbitől mindössze 80 cm távolságban került elő, de már egy másik – az V. – szelvényben. Így is valószínű azonban, hogy darabjai az előbbivel azonos együttesbe tartoznak, esetleg egy másik szertartás részeként.

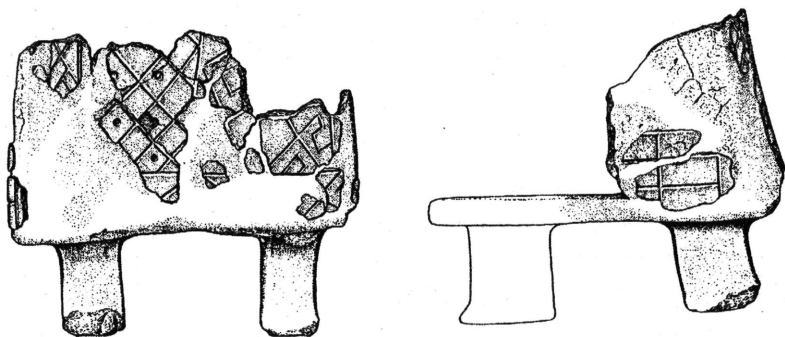


22. kép: két szélső talpon és emberi lábon álló áldozati tál vagy oltár, 28,5 cm magas



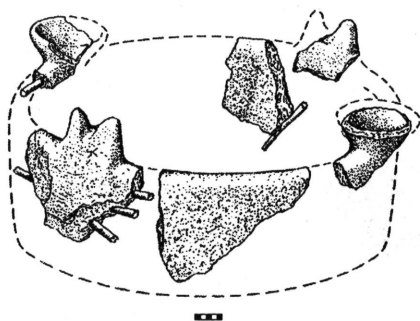
23. kép: agyag áldozati szarv, 26 cm magas

Az előbbihez hasonló, három talpon álló áldozati tál vagy oltár, a középső talp emberi láb alakú (22. kép). Hasonlóan az előbbi csoporthoz, ezen az áldozati tálon is volt két trapéz alakú kővéső, egy obszidiánpenge, egy kovapenge és egy kupac égett állatcsont. Ez az együttes is tartalmazott egy füles agyagkorsót, benne megégett állatcsontokkal. Mellette állott a padlón egy kúpos, tömör, teljes ép-ségében megmaradt agyagtárgy (23. kép). Az ilyen tárgyakat a szak-régészet áldozati szarvnak nevezi: bika fejét sematikusan ábrázoló darabról van szó, amely bizonyára már a korai neolithikumtól kezdve a vallásos ábrázolások, szertartások és tisztelet tárgya volt, kapcsolatban a termékenységet hajdanában talán leginkább kifejező bikakultusszal. A romok között előkerült még egy másik áldozati szarv is, ez jóval alacsonyabb és karcsúbb, viszont szélesebb volt az előbbinél.



24. kép: ember alakú edény rekonstruált alsó része, 36,5 cm magas

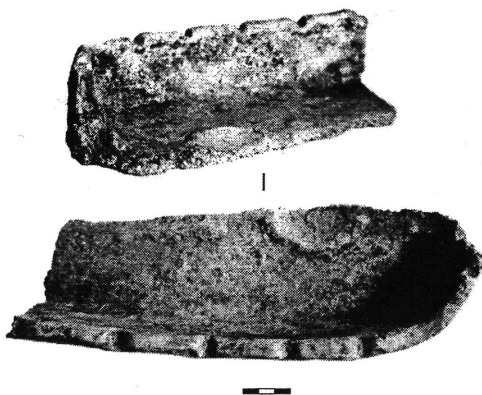
Egy harmadik, feltehetően önálló csoport a szentély északkeleti sarkában volt, három méternyi távolságban az elsőtől, és két, emberi láb formájú talpra állított áldozati oltáredényből vagy ember alakú edényből (24. kép), valamint egy, falhoz épített nagy agyag tároló ládából állott. Ennek belsejében a kiégetése előtt egy kutya is megfordult, lábának lenyomata jól látható a töredékeken. Az oltár javasolt kiegészítése lényegében hasonló a fentebb leírt bálványkép vagy bálványedény formájához (18. kép), ami azt jelenthetné, hogy a szentélyben legalább két önálló szertartási felszerelés-sorozat egyes részei maradtak fenn.



25. kép: a padlóra tapasztott tál, két csészécskével és szarvacskával a peremén

Vannak végül olyan darabok is, amelyeknek a pontos helyzete nem állapítható meg. Van közöttük két kis emberi láb két különböző agyagszobrocskából, egy ember alakú talp, amely egy gerendákra tapasztott nagyobb méretű asztalhoz tartozhatott. Volt még egy, valószínűleg a padlóra tapasztott kerek áldozati tál vagy oltár: tapasztott falának peremén szimmetrikusan elhelyezve két apró áldozati szarv és két kis kerek csészécske volt elhelyezve (25. kép). Párhuzamát sehonnan nem ismerem, rendkívüli voltából is következik, hogy vallásos szerepe lehetett.

Akadtak még ismeretlen rendeltetésű, áldozati tálakhoz, oltárokhöz tartozó agyaglabák, -rudacsok, kúpos tömör agyagdarabok, amelyek oda voltak tapasztva vagy illesztve valamilyen laphoz vagy a padlóhoz, közülük kettőn állatfej vagy emberi arc egyszerű ábrázolásával. Hármát közülük újratapasztottak, ami azt jelenti, hogy valamilyen érdek fűződött ezeknek az egyébként egyszerű és bármiikor elkészíthető daraboknak a megőrzéséhez. Legalább további féltucat agyagedény is tartozott az együttesekhez. Végül csak az ásatási rajzok alapján ismerjük azt a lapos és lekerekítetten szögletes agyaglapot, amely a padlóra volt tapasztva, és közepén egy kis kerek mélyedés volt (a 16. képen a sötét folt közepén). Rendeltetése ismeretlen, de aligha volt kapcsolatban az egyszerű mindennapokkal.



26. kép: 1986-ban talált agyagtál darabja, belsejében kerek, peremes mélyedéssel

Összefoglalóan: az egész délkelet-európai régészeti panorámában párját ritkító együttes minden bizonnyal vallásos rendeltetésű volt, hiszen az akár a mindennapokkal is kapcsolatba hozható tárgyak (kőmegmunkálás hulladéka, két tűzhely, kemence, szövőszék-nehezékek, parázstartók) mindegyike szerepelhetett a vallásos szertartásokban is. Ugyanakkor bőséggel akadtak olyan tárgyak és szerkezetek, amelyek nem a mindennapi élet formái és tárgyai, viszont szimbolikus jelleggel és kultikus rendeltetéssel bírnak, nem is beszélve magáról az egy – vagy akár két vagy több – kultuszszoborról vagy edényről. Egy ilyen jellegű tárgy az 1986-os feltárás tiszai rétegeiből is előkerült: lapos, ovális tál töredéke, amelynek szélesedő végén egy domborműves csészecske vagy mélyedés látható. A mindennapi profán életben aligha használhatták valamire is (26. kép).

Magukra a szentélyben bemutatott szertartásokra csak kevés adat utalt, elsősorban az égett agancs és állatcsontok, a gabonamagvak, továbbá a nyilván gondos kiszámítottsággal elhelyezett kőbalta és kőpengék. Ilyesmikre a tiszai kultúra más lelőhelyeiről is akadnak példák. Azt lehet megállapítani, hogy a termés zsongéinak feláldozása mellett szerepelt a véres húsáldozat, sőt vannak jelei az italáldozatnak és a főleg füstöléssel való tisztító áldozatnak is. Hogy a szertartásokra minden esetben a szentélyben került-e sor, vagy részben kint a szabadban mutatták be azokat, azt nem lehet eldönteni. Tény, hogy magában az épületben nem került elő olyan áldozati gödör, amelyben a földistenségnek vagy akár a halottak szellemeinek mutattak volna be áldozatokat, az ilyen gödrök azonban lehettek a szentélyen kívüli szabad térségeken is. Szintén semmi nyoma nem volt az ősök kultuszának, ezek tisztelete azonban feltehetően régészetileg más – Vésztőn elő nem került – formákkal (például a koponyakultusszal) lehetett kapcsolatban. A hasonló korú dunántúli emléktárgyakban, a lengyeli kultúra temetőiben van nyoma ilyesféle szokásoknak.

Itt az alkalom tehát, hogy röviden visszatérjünk a temetkezésekre: mindmáig 55 temetkezést sikerült feltárni, ebből 49-et He-

gedűs Katalin ásatásai során (volt közöttük három olyan sír is, amely két csontvázat rejtett magában). Ezek közül egy a szakálhátú korszak, 30 a tiszai kultúra, 18 pedig a korai rézkori tiszapolgári kultúra korából való. 1986-ban további két korai rézkori sírt találtunk, valamint hármát a tiszai időszakból (a pincemúzeumban a kiemelt pódiumon látható az egyik tiszapolgári sír, de eredetileg csak egy kőbalta volt a kezébe téve (7. kép). Az 1986-os tiszai sírok a metszettel előtt a mélyebb szinten láthatók.

A Hegedűs Katalin által feltárt újkőkori sírokat a korabeli telep szegélyén temették el, éppen építmények nélküli térségeken, kis családi sírkertekbe. A feltárások során azt tapasztalták, hogy minden halott feje keletre nézett, de a zsugorított testhelyzetben eltemetett halottak közül a férfiakat inkább a jobb, a nőket inkább a bal oldalukra fektették, éppen úgy, mint a tiszapolgár-basatanyai korai rézkori sírokban.

A tiszapolgári sírok gödreit általában a korai tiszapolgári rétegbe (a 20. sírt egy tiszapolgári házba), néhány esetben viszont a még mélyebben fekvő élső steril humuszba (a 3. képen a B réteg) ásták be. A Hegedűs Katalin által feltárt 18 rézkori temetkezés zöme (legalább 12) gyermek vagy csecsemő volt. Közülük hat vagy hét a III. szelvény területén egy leégett tiszapolgári korú ház romjaiba volt beásva. Itt tehát egy kis külön gyermektemető lehetett. Megváltozott ebben a korban a tájolás: a sírok fejjel inkább délkelet felé fekszenek. Érdekes módon a basatanyai temetőben a hasonló korú sírok tovább őrizték a pontos kelet-nyugati irányt, fejjel viszont szinte kivétel nélkül nyugatnak, arcukkal a fektetés szerint délre vagy északra.

A már említett kiváló Zoltai Lajos írta a hajdúszoboszlói rézkori halottak tájolásáról: „a halottak vagy jobb, vagy baloldalukon, az arc elé emelt kezekkel és erősen felhúzott lábakkal pihentek; fejük délnek, helyesebben délkeletnek esett, lábaik pedig északnyugat felé nyúltak. Mit jelenthet ez a különbség a tetemek sírba fektetésénél? Talán az eltemetettnek a nemét jelölték meg ez által a gyászolók? A jobb oldalukon fekvő, arccal napfeljöttének néző csontvázak mel-

lett többnyire fegyvert (buzogányt, baltát, nyílhegyet) és késpengét találtunk. Míg a baloldalan pihenő halottak egyikénél sem fordult elő sem fegyver, sem kés. Ellenben két ilyen sírban a derék táján, a hasüreg helyén gyöngyöket lőtünk. A napkeltére figyelő holtak eszerint férfiak, a lenyugvó napba tekintők nők voltak?! Vajon nem a nap- és holdimádásra vezethető-e vissza az a szokás, hogy a férfiak a természeti vallásokban rendesen hímneműnek képzelt Napisten, a nők pedig a nőneműnek ábrázolt Holdisten felé fordultak a halál után következő új életük megkezdésekor?” A józan paraszti ésszel gondolkodó – egyébként Földesen született parasztgyermek – Zoltai feltevését támogatni látszik az, hogy az ókori görögök két napistene – Apollón, Héliosz – férfi volt, míg a Holdat nőisten jelképezte: Szelené (római megfelelője Luna). Ezzel szemben a tiszapolgári korszaknak jobban megfelelő, két évezreddel korábbi Mezopotámiában mindkét istenalak férfi volt: a sumer Utu (az akkádoknál Samas) volt a Nap, Nanna vagy Suen (az akkád Szin) pedig a Hold.

Néhány tiszapolgár-basatanyai sírban ott lehetett találni a vadkan vagy a házi kandisznó agyaráit. Általános szokás volt ez a korai és a középső rézkorban, sőt már a lengyeli kultúra idejében is. A basatanyai temetőben mind a vad, mind a háziasított sertés alsó állkapcsát, mandibuláját megtalálták mellékletként a sírokban, férfiak és nők mellett vegyesen, akár kanokét, akár emsékét. Szerepük nem az volt, hogy táplálékot biztosítsanak a túlvilági útra és életre: ezeken a csontos részekeken alig van hús, és a sírokban sem arra a helyre tették őket, ahol az igazi húsmellékleteket helyezték el. Lehet, hogy a totemizmus jelei voltak. Egy esetben a – talán rituális okokból – hiányzó koponya helyén volt egy vaddisznó alsó állkapcsa. Nem lehet meglepő, hogy a Mágori-dombban feltárt korai rézkori ház építési áldozatának maradványai között is találkoztunk sertésállkapcsokkal, jóllehet a mágori sírokban nem került még elő ilyesmi.

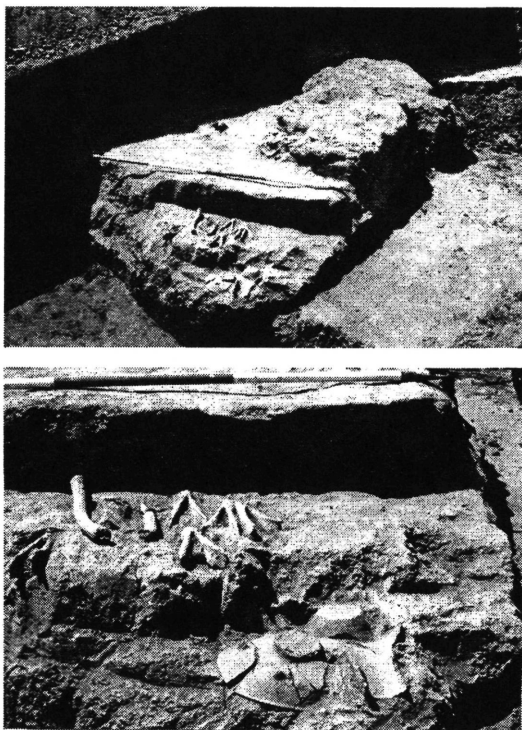
A pincemúzeum látogatója a bejáráthoz közeli tiszapolgári sír mögött láthatja balra fenn egy tiszapolgári korú háznak az átégett romjait (mögötte egy másik tiszapolgári ház részlete látszik sok edénnyel).

A leégett ház alatt és előtt látható a padkán hagyott áldozati együttes (27–28. kép). Minden bizonnyal a ház építési áldozatáról van szó, amelynek rövid leírása a következő:

A szelvény nyugati oldalánál (tehát a látogatóknak szinte a lábánál) kevéssel a felszín alatt vastag és erősen égett romokat találtunk, a korai tiszapolgári kultúra tűzvészben elpusztult, agyaggal tapasztott házának maradványait. Valamivel beljebb, a megőrzött házromok mögött, közvetlenül a felső humusz alatt a bodrogkeresztúri kultúra edényei és edénydarabjai, valamint mélyre ásott gödre került elő (3. kép C, g), amely szétrombolta a két tiszapolgári házrészlet közötti részt. A házromok keleti sarka alatt, pontosan 100 cm-es mélységben az 1986-os dombfelszíntől, a B humuszcserépréteg tetejébe lapos kenyér metszetéhez hasonló, ovális mélyedést ástak. Az egész feltárt, ovális alakú együttes átmérője a kagylóréteg nélkül 140 cm. A szertartás során ezt a mélyedést alul és oldalt 2–2,5 cm vastagon kitapasztották friss sárga agyaggal. A nyugati rész a házromok alá nyúlt, amit fel sem tártunk, hiszen akkor nem tudtuk volna bemutatni. A tapasztott mélyedés keleti végébe elhelyezték egy nagy csőtálcás edény darabjait: a szándékosan letört tálat lefelé fordítva, mellé tették az eltört csőtálcát nem minden darabját, és lefedték őket egy nagy tál alsó részével. Ezt a szándékos széttörést, amelynek sokféle rituális oka lehet, cserepcsínálásnak nevezi a tudomány. A cserepcsínálás egyik oka például az, hogy a szertartásban szereplő edényt többé semmiféle célra ne használhassák.

A cserepek maguk is sárga agyagba voltak ágyazva. Az egészet öt ferde réteggel borították be: sorrendben sárga agyaggal, szürke földdel, ismét agyaggal, majd szürke földdel, és végül agyaggal. Az egészet vékony sárga agyagréteg fedte. Szokásos rendszere ez a korábbi és korabeli áldozati gödröknek, amelyekben a váltakozva ismétlődő – steril sárga és szerves anyagokat tartalmazó sötét – rétegek az áldozatok megújítását és lezárását jelzik: a szürkés vagy feketés föld tartalmazza a növényi és más áldozati maradványokat, a sárga pedig az egyes szertartások utáni zárást. A lezárás jelezhetette az áldozat

sikerét: az isten elfogadta az áldozatot. Valahogyan úgy, ahogyan *Ovidius* leírta azt, amikor Róma alapításakor *Pales* (a nyájakat és pásztorokat védő istennő) ünnepén Romulus áldozatot mutatott be:



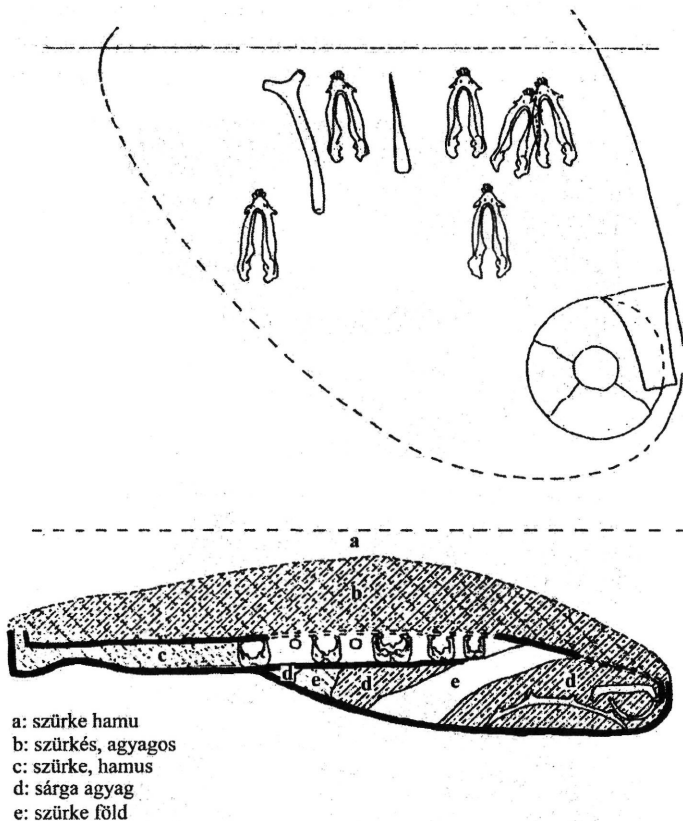
27. kép: építési áldozati együttes a tiszapolgári kultúra háza alatt, a ház romjai a mérőlécz mögött láthatók

*Ástak mély üreget, gabonát szórtak fenekére,
szomszéd telkéről hozva reája rögöt.*

És amikor tele lett földdel, ráépül az oltár.

Kész van az új oltár, s rajta kigyullad a láng.

(Római Naptár, IV:821–824)



28. kép: az áldozati együttes alaprajza és metszete; a kagylóréteg a metszet jobb oldalán, közvetlen a tapasztás mellett kezdődött

A szürkés rétegek lehetnek a növényi (gabona-) áldozatok maradványai, a hozott rögök pedig a sárga zárórétegek. Annyi különbség persze van, hogy Vésztőn nem épült oltár az áldozat fölé, de sok olyan ősi áldozógödör van a Kárpát-medencében és körülötte, ahol a lángok – a tűzoltár – maradványait is megtalálták.

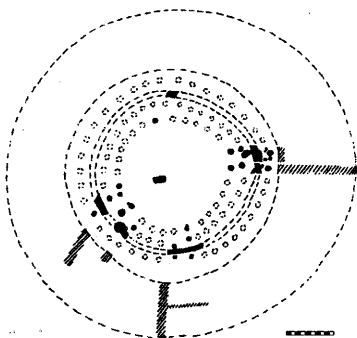
Ezt követően az ismétlődő öt réteget a feneket és az oldalakat kitapasztó sárga agyag folytatásával beborították, szintén keskeny csíkban. A 28. kép metszetrajza szerint ez a réteg az idők folyamán a nyugati részén megsüllyedt, folytonossága megszakadt. Majd erre a zárórétegre elhelyeztek hat kandisznóállkapcsot, háziasított állatok mandibuláit, a fogakkal észak felé. A balról második állkapcsot egy hegyes agancseszköz és egy agancsból faragott baltanyél vette közre. Ezt követően egy szintén keskeny, helyenként az állkapcsok közé süllyedt agyagréteggel borították be az állkapcsokat. Ez a fedőréteg az edényeknél a tapasztott falhoz kapcsolódott, a másik végén pedig éles szögben felfelé fordult. Ugyanezen az oldalon megfigyeltük azt is, hogy az alapozó sárga tapasztás is felfelé fordult, és lehet, hogy egy olyan sárga rétegben folytatódott, amely az egész együttest még magasabban befedte az állkapcsokat takaró sárga csíkra felhalmozott szürkés agyagos töltés fölött. Ez, a ház közvetlenül rá következő építésekor megsérült réteg azonban nem volt jól megfigyelhető.

Feltehető, hogy az áldozati együttes folytatódik a ház tömbje alatt, amit akkor lehet majd csak feltárni, amikor a pincemúzeum annyira előregszik, hogy valamikor ebben az évszázadban meg kell újítani, vagy meg kell szüntetni (azaz teljesen ki lehet ásni).

Ebből az áldozati együttesből ma lényegében minden ott látható, amit megtaláltunk. A hitelesség céljából sem a csőtalpas edényt, sem az állkapcsokat, sem az eszközöket nem vettük ki, tehát további részleteket nem is figyelhettünk meg. A magam részéről biztosra veszem, hogy a ceremónia szoros kapcsolatban volt a fölötte lévő ház építésével, amolyan rézkori Kőmíves Kelemenné formájában, az épület fennállását és lakóinak jólétét, egészségét biztosítandó. Kiszedtük viszont azt a sok ezernyi folyami kagylóhéjat, amelyek az edényektől közvetlen keletre egy nagy halomban voltak, és a szelvényfalban még mindig láthatók a keleti vég darabjai (a 3. képen a B humusz felett a k jelzi a helyzetüket; most a ház nyugati részén, a fal mellett van felhalmozva egy részük). Nem kétséges, hogy ezt a rengeteg kagylót a ceremónia során fogyasztották el, és a szertartási la-

koma szereplői voltak. Van néhány adat a tiszapolgári korú sírokból, amelyek az ilyen kagylók szerepére utalnak a temetési szertartásban: közvetlenül a 17. gyermeksír felett valamilyen kagylókkal kapcsolatos ceremóniát figyelt meg Hegedűs Katalin.

Az áldozati együttes tehát egyszerre tanúskodik a kor vallásos életének egy részéről, a Mágor körüli termékeny vízi világról, a vadászatról, a sok háziállatról, és – ha a szürke rétegek valóban a termés zsongéinak hamuvá vált maradványait tartalmazzák, akkor – a mezőgazdaságról. A rézkori vallásos élet ritka emlékééről van szó, és mivel a tiszapolgári és a bodrogkeresztúri kultúrák időszakából mindmáig alig-alig sikerült feltárni lakótelepeket, vagy akár csak telepek részleteit vagy egyes házakat, egyelőre nem ismerünk hozzá hasonlót. Pedig akár a tiszapolgári, akár a rá következő bodrogkeresztúri kultúra vallásos élete bizonyára nagyon határozott szokásokkal bírt. Mielőtt megemlíteném ennek az állításnak egyik legfontosabb, éppen Vésztőn megfigyelt bizonyítékát, meg szeretném ismételni, hogy Vésztő-Mágoron a tiszapolgári kultúra korai, de nem a legeslegkorábbi szakaszában ismét megtelepedtek azon a tellen, amely a tiszai kultúra életének második felében, de nem a legvégén elnéptelenedett. Tehát azon a B humuszrétegen, amely a tiszai házak romjai és a hozzájuk tartozó családi sírkertek alacsony sírdombjai fölött keletkezett. Ezek a korai tiszapolgári korú emberek az éppen akkoriban kialakuló új szokásnak (önálló, elkülönült temető) megfelelően nem a tellen, hanem valahol a közelben temették el halottaikat (ezt a temetőt még nem találták meg a kutatások, valahol a közelben keresendő). Egy következő, késő tiszapolgári szakaszban viszont nem a tellen laktak már, de itt nyitottak temetőt: ezekben a sírokban találjuk a szépen díszített csőtálpas tálakat. Egy-egy ilyen temető nem egyetlen apró telepnek volt a családi sírkertje, hanem egy tágabb körzet néhány kis közösségének.



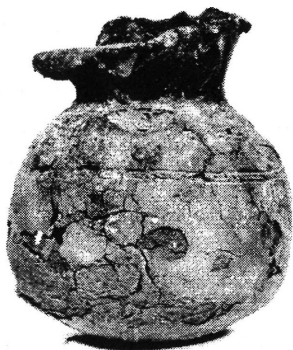
29. kép: a tiszapolgári és bodrogkeresztúri kultúrák átmenetének idejébe tartozó szarvasi körszentély alaprajza; a ferde vonalkázás a széles körárok átvágásait, a fekete a palisád és a cölöplyukak feltárásait jelzi

Ugyanerre mutat a tiszapolgáriak vallásos életének egy másik emléke, amelyet a William Parkinson vezette magyar-amerikai, közös régészeti ásatások során 2003 augusztusában fedeztek fel. Éppen ezért nem is tudok végleges eredményekről beszámolni, sőt magát a feltárt emléket is csak a szinte teljesen hasonló, Szarvason két évtizede feltárt körszentély vázlatos rajzával tudom szemléltetni (29. kép).

Vésztfő határának nyugati peremén, a Körösladánytól elválasztó hajdani Körös-meder, a Dió-ér (ma csatorna) északi partján a Bikeridűlőben van egy kis ovális, alig kiemelkedő dombocska. Mintegy két kilométernyire délre található légvonalban a mágori telltől. A néhány éve zajló – tavaly sajnos idő előtt befejezett – ásatások során először arra gyanakodtak (és azt is keresték), hogy itt a tiszapolgáriak korai szakaszának egyszerű lakótelepe volt, ugyanabból a korszakból, amelyben Mágoron is álltak a házak. A légifelvételek viszont érdekes, kör alakú árkokat mutattak (ugyanilyeneket jeleztek az éppen itt kanyarodó ér másik, körösladányi oldaláról is). Végül kiderült, hogy egy (a szarvasitól kissé eltérően elég sekély) árokkal teljesen körülvett, mintegy 40 m átmérőjű központi térséget úgy zártak el a külvilágtól, hogy az árkon belül még két sor cölöpből álló sövényfal, palisád is volt. Valószínű, hogy ennek a kör alakú szent helynek négy, az égtájaknak megfelelően elhelyezett bejárata volt. (Ilyeneket Szarva-

son is jelzett a légifelvétel, de az ásatásokon nem találtuk meg őket, Bikeriben viszont a korai befejezés miatt nem keresték meg őket). A csaknem szabályos kör alakú belső térségen egy nagyméretű, kelet-nyugat irányban tájolt, téglalap alakú épület alapárkait találták meg, a déli oldalánál rengeteg, szertartások során összetört, de összeállítható agyagedény töredékével, amelyekből máris csaknem százat sikerült rekonstruálni. Ennek a hatalmas edényhalmaznak a fel nem tárt területen maradt egy része.

Az ilyesféle kerek szentélytérsegeknek a hajdani mivoltát ma még nem ismerjük pontosan. Az a valószínű, hogy egy-egy nagyobb területi közösség néhány településének központi találkozóhelyei voltak, ahol alkalmanként vallásos szertartásokra (tavaszünnap, aratóünnap), az öregek tanácsának, sőt az egész felnőtt (férfi-) közösségnek a tanácskozásaira, nagy vallásos lakomákra, sportversenyekre és hasonlókra került sor.



30. kép: tűzvészben átégett bronzkori edény



31. kép: hatalmas méretű bronzkori tárolóedény

A két rézkori kultúra települése, temetője és ismételt települése után valamikor a Kr. e. harmadik évezred második harmadában a Mágori-domb ismét elnéptelenedett, és néhány évszázadig lakatlan

maradt, legalábbis a domb ásatásokkal megkutatott részei. Biztos tehát, hogy amikor a korai bronzkor legvégén, Kr. e. 1700 táján ismét megtelepedtek rajta, akkor teljesen új lakosság érkezett: bronzkori földművelők, akik legfeljebb igen kései utódai lehettek a rézkoriaknak, de lehet az is, hogy egészen új jövevények voltak. Viszont ők is olyan életformában éltek, amely tellt alakított ki. Ennek legalább négy építési rétege került a C humusz fölé. Ezek maradványait azonban a szőlőtelepítés és a tell közepének lehordása, továbbá a Csolt-monostor körüli élet és temetkezései annyira megbolygatták, hogy általános megállapításokon kívül további ásatásokig részleteket alig lehet mondani róluk. A korszakot gyulavarsándi kultúrának nevezzük. Szerette az áradásos térségekből kiemelkedő magaslatokat, és itt készen állott számára egy ilyen hely, a mágori tell. Ennek ellenére gondosan előkészítette házainak helyét, legyalulta a kiemelkedéseket, és feltöltötte a gödröket. Majd sok agyagból és fából megépítette a házait, melyek lényegében nem különböznek az újkőkoriaktól. Gyakran pusztította őket tűzvész: ezt tapasztaljuk a pincemúzeum végében látható vörösre átégett rétegekből, a fekete, kormos-hamus csíkokból, a nem egyszer szinte üvegesre átégett agyagedényekből (30–31. kép).

Fejlődött viszont a házak berendezése: épített tűzhelyek voltak, sőt agyagkatlanok is (az egyik metszete ott látható a szelvény északi, végső falán). A padlót általában gyékényszőnyegekkel fedték (gyékény mindig bőven volt a Sárréten), a tűzhelyek felszerelése igyekezett a kényelmet is szolgálni: például az edényeket megtámasztó agyag tűzikutyákkal. Gyakoriak a házakban a szövőszékre utaló agyagnehezékek (amelyek a függőlegesen álló kézi szövőszék láncfonalait feszítették egyenesre). A négy építési réteg közül a legkorábbihoz itt is tartozott egy építési áldozat: maradványai, egy kutya vagy juh csontváza a felső lépcső belső, a néző felőli oldalánál alul vannak, kívülről csak nehezen látható.

A legbelső sarokban a legfelső réteg vörös színe elárulja, hogy a középső bronzkor végén az egész telep leégett, elnéptelenedett.

Okait, a történelmi körülményeket nem ismerjük: helyközi csetepaté éppen úgy lehetett, mint az Alföld keleti részére kiterjedő háborúskodás.

Ezt követően egészen az Árpád-kori monostor építéséig csak ideiglenesen jártak-keltek emberek a tellen, és hagyatékukat csak a véletlen szerencse – vagy egy még kilátásban sem lévő nagy ásatás – hozhatja napvilágra. A metszetrajzon (3. kép) láthatjuk, hogy a tell belsejében az alsó rétegek többnyire vízszintesen futnak, a szelvény déli harmadában egy kis süppedéssel. Ennek ellenére a dombot ma az őskori pincemúzeum fölött borító humusz délkelet felé szinte mere-deken lejt, és közben minden vízszintes réteget átvág, egészen a jobb sarokban lévő tiszai házromokig. A helyzet egyértelmű: hajdanában a Mágori-halom nem ikerdomb volt: egészen a Wenckheim-uraság szép lakházának és alatta derék pinczéjének megépítéséig, vagy még inkább a Csolt-monostor építéséig. Hiszen a XI. században is kellett egy bejáratú út a nevezetes templomig, és ezt a mai bejáratú utat a tell földjéből építették meg valamikor. Wenckheim 1812-es felirata már azt írta, hogy két dombról (colles) beszél a múlt. Eredetileg nem ikerdomb emelkedett ki tehát a sárréti vizekből, hanem egyetlen, hatalmas, talán a 8 méteres magasságot is elérő tell (13. kép), amelyből az őskori rétegek vastagsága legalább hét méter lehetett. Eredetileg azonban lehetett a helyzet olyan is, hogy a szakálhái és tiszai emberek a Körös part két egymás melletti eredeti kis kiemelkedésén telepedtek meg (ezért lenne az elhordott föld alatt az említett süppedés). Ezt a feltevést sok minden támogatja, de némileg ellene mond neki a rétegek említett, vízszintes volta. A tellek saját szabálya egyébként az, hogy a kúp alakú tellek belsejében az egyes rétegek is kúppalástnak megfelelően rétegződnek egymásra.

Az viszont tény, hogy ennek a hatalmas, a maga akárcsak 7 méter vastagságú rétegeivel az egész Kárpát-medencében párját ritkító tellnek a déli felén épült fel és dacolt évszázadokig besenyővel, kunnal, úzzal, tatárral, belső pártütésekkel, pogánylázadásokkal (talán már Vata fia Jánossal is?) a monostor. Először nagy tömbjével még

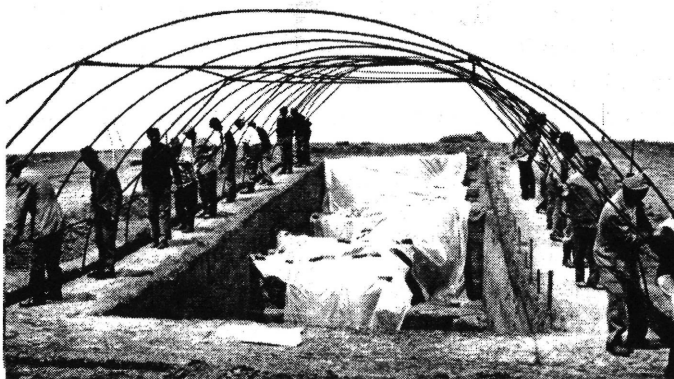
erőben, később egyre pusztuló romjaival már gyengén, hiszen a romok csak arra voltak már jók, hogy valamivel (de nem sokkal) megegyeljék a domb magasságát, meg néhány tízezer téglát – és követ – adjanak a török pusztítás utáni újraépítkező vésztőieknek.

A Wenckheim-pince építésekor a monostor körüli – a hajdan-volt cinteremben elhantolt – temetkezések egy részét is megtalálták. Ezeket kegyelettel ismét elföldelték a humuszcétegben. Ásatásunk során több ilyen másodlagos temetkezésnek a csontjait is meglettük, ezeket azonban a szőlő alá forgatások alkalmával ismét megbolygatták. Ezért nem tudtunk róluk kifogástalan régészeti dokumentációt készíteni. Mintha tiltotta volna valami szörnyű végzet – vagy tatár, török és német –, hogy a Vésztőt alapító régi magyarok biztonságban várhassák szülőföldjük sírjaiban a feltámadást és az örök életet.

EPILÓGUS

Tizenöt éves sihederként 1948-ban fogalmam sem volt arról, hogy mit rejt magában e domb. Két évvel később azonban, amikor régészkedni kezdtem Derecskén a Kődombon, spekulálni kezdtem, mi a különbség Mágor és a Kődomb között. Akkor még nem jöttem rá, ma már tudom: Mágoron egy tellre, a Kődombon egy kurgánra épült rá a Szent István és Szent László közötti magyarok temploma. Mindkettőből csak szomorú törmelékek maradtak, amelyek állandóan kicsorbították a kapát. A körülmények azután azt hozták magukkal, hogy Komáromi Gábor barátom kérésére rám hárult az 1986-os pincemúzeumi ásatás feladata. Be kell vallanom: amennyire nem tudtam 1948-ban, hogy mi van a lábam alatt Mágoron, annyira nem hittem abban, hogy szülőfalum közössége, főleg kedves barátommal, Komáromi Gáborral, soha ki nem apadó energiáival és nemzeti történelmünk iránti szeretetével létre tudja hozni ezt a kiállítást. Az tény, hogy 1986 nyarának két hetében két brigáddal váltott műszakban 14 napon át napi 16 órát dolgoztunk a hatalmas szelvény feltárásán.

Szeretném, ha a látogató tudatában lenne annak, nem valami csekélyiségről van szó. Valamilyen őskori régiségek ilyen nagyszerűen, de egyszerűen befedett – néhány évtizedre szóló – megőrzésére Európa e részében még sehol sem, vagy csak elvétve került sor 1986 előtt (32. kép). Bárhol a világon, de különösen a Viharsarok környékén mindenütt jogosan el lehet mondani: minek ide vagy oda pincemúzeum, amikor nincs pénz óvodára, iskolára, orvosságra. Olyan vita lehet ez, amelyben mind a két félnek tökéletesen igaza van. Ha azonban mindig így gondolkodunk, akkor soha és sehol nem épül majd ilyesféle látnivaló. Óvoda, iskola előbb-utóbb mégiscsak lesz mindenfelé, szabadtéri kiállítás viszont csak ott, ahol egyelőre több adatik makacs, elszánt kitartásból, mint pénzből. Persze a pénz sem utolsó, ezt bizonyítja az ország másik megőrző bemutatója Százhalombattán, az ország legnagyobb üzemének tövében: kedves barátom, Poroszlai Ildikó remek vaskori halomsírja. Ő is olyan makacs magyar lehet, mint Komáromi.



32. kép: az 1986. évi feltárás szelvénye, középen a műanyaggal lefedett rézkori áldozati együttes, előtte az első sír sarka, továbbá az ideiglenes tető elhelyezése és befedése 1986 őszén

Kis magyar vidéki történet: 1972. szeptember 23-án egy tudós bizottság kimondta: jóllehet Mágóri kulturtörténeti értékei nagy horderejűek, a mágóri feltárások eredményeit és szelvényeit – tehát a monostort – vissza kell temetni, hiszen Mágóri a fővárostól távol esik, és a helyreállításra nincs elegendő pénz. Azt, hogy nemzeti múltunk megőrzésére és bemutatására soha nincs elegendő pénz, mindnyájan jól tudtuk és tudjuk. Tudta ezt Komáromi Gábor is, aki akkor éppen három hónapja és hét napja volt tanácselnök a szülőfalumban. Felállt a gyűlésben, és azt kérdezte: mi lesz a döntés, ha Vésztő a feltárás és a helyreállítás munkáit magára vállalja? A válasz így hangzott: akkor mehet! Most Komáromi Gábor 1998. február 27-én kelt írásából idézek:

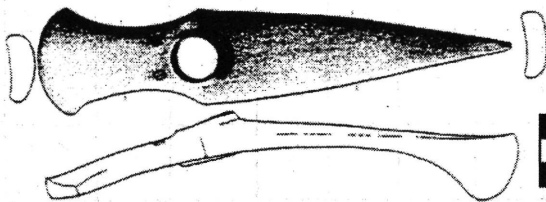
„Rájöttem, mennyire főváros centrikus az ország vezetése. Mennyire nem érdekli még a szakmát sem az, ami vidéken van. Mondanom sem kell, hogy az általam elmondott egy mondat meghatározta a következő 20 éves munkámat, a felelősségemet a község lakosságával szemben, hiszen a feltáráshoz és a helyreállításához szükséges pénzeszközöket elő kellett teremteni. Ennek tudatában dolgoztam a következő tíz évben, úgy, hogy a község tanácsa és végrehajtó bizottsága meghozta a szükséges döntéseket, és minden esztendőben megteremtette a költségvetésben a szükséges forrásoldalt. Ezeket a döntéseket jól koordinálva nem volt olyan munkanapom, hogy Mágóron meg ne jelenjek. Azt csak megjegyzem, hogy sok igazi támogatóra, barátira, és persze ellenségre is találtam a 10 év alatt. Voltak nehéz pillanataim a munkában akkor is, amikor a korokat bemutató pincemúzeum kialakításáról kellett döntenem. Ekkor több neves professzort kerestem meg azzal, hogy mondjon véleményt (nevüket mellőzőm), egyetlen személy javasolta, hogy építsük, négy személy lebeszélte róla, akkor javasoltam a testületünknek, hogy építsük meg. Akik nem javasolták, szerintem szakmai irigységből tették. Az idő minket igazolt, tíz év óta áll a pincemúzeum.”

Az egész mágóri tájvédelmi körzet 1998-ig 25 millió forintba került (ebből 17-et Vésztő fizetett), no meg sok helyi és környező

üzem, vállalat, állami gazdaság és tsz támogatása is segített. 1997-ben 27 ezren látogatták meg az emlékhelyet, a világ csaknem minden országából volt már Mágoron turista. Garzó Pista bácsi pedig (édesanyám hajdani tanítványa) 350 birkát főzött meg az építkezések tíz éve alatt. Előbb-utóbb az egyik legvénebb vésztői születésű polgárként mondom: Köszönjük, Gábor!

Persze, vele együtt meg szeretném érni még, amikor egy fiatal utód igazi nagy ásatást csinál a Mágoron.

Benne van az eddigi eredményekben az ásatási munka lapátos-ásós részét végző két brigád kéthetes lelkes munkája is, amiből sok más mellett különösen megmaradt számomra Zsiga bácsi emléke. Nemcsak ásni tudott, hanem ősi módon tapasztani is. Ezzel az ásatás leginkább rám háruló hibáiból a falon keletkezett likakat-omlásokat tüntettük el. Több sikerrel, mint a legmodernebb német vegyszerek tették. Reméljük, látogatóink számára tanulságos a látvány, és marandó emlékekkel távoznak. Engedjenek meg azonban egy tanácsot: ha van rá lehetőségük, akkor két alkalommal keressék fel Mágort. Először gondosan nézzék meg a monostort és a borospince-múzeumot, és vessenek egy alapos pillantást az őskori pincemúzeumra is. Majd mindkét vezetőt olvassassák el. Amikor egy következő alkalommal módjuk adódik ismét felkeresni a Sárréti Nemzeti Parkot (amely újabban a Körös-Maros Nemzeti Park része), sokkal többet fognak meglátni és megérteni a romokból és a kiállításokból, köztük az őskori metszetsfalból.



33. kép: rézkori
rézcsákány, ame-
lyet a Magyar
Nemzeti Múzeum-
ban őriznek

A Mágori-dombon feltárt őskori temetkezések összefoglaló táblázata

szám	kor, nem	fektetés ^a	tájolás	koporsó	okker	edény	gyöngy	kőesz.k.	egyéb
1	felöltt nő	jobb	K-Ny		+	+		vészó	
2	felöltt férfi	jobb	K-Ny		+	-	+	vészó	
3	felöltt férfi	jobb	K-Ny		+	-			maturus
4	felöltt nő	bal	K-Ny		+	-	+		adultus
5	gyermek								magános koponya
6	felöltt nő	bal		+	+	-			maturus
7	felöltt férfi	bal	K-Ny	+	+			vészó	maturus
7/a	gyermek				+				csak koponya infans I
8	gyermek	bal	K-Ny		+				infans I ^b gyékény
9	gyermek	bal							infans I
10	felöltt	jobb	K-Ny		+	? +			adultus
11	gyermek	bal	K-Ny	+					infans I gyékény
12	gyermek	bal	K-Ny	+	+				infans II ^c
13	felöltt férfi	bal	K-Ny	+	+				adultus
14	felöltt férfi	bal	K-Ny	+				vészó	adultus
15	felöltt								kettős temetkezés
15/a	gyermek								látogatók feldúlták
16	felöltt férfi	bal	K-Ny	+					maturus csont hajtú
17	gyermek	bal	DK-ÉNy			2			infans II állatcsont

szám	kor, nem	fektetése	tájéolás	koporsó	okker	edény	gyöngy	kőesz.	egyéb
18	gyermek	bal	DK-ÉNy			1			infans I; rézgyékény
19	gyermek	bal	DK-ÉNy				+		infans I
20	gyermek	jobb	DK-ÉNy			11			9–10 éves gyékény
21	gyermek	jobb	K-Ny			8			7 éves; réz, karperec
22	gyermek	?				5			infans I; feldúlták
23	gyermek					2			infans I.
24	gyermek								infans I.
25	gyermek								infans I.
26	gyermek	jobb	K-Ny	+		5			6–7 éves, bőrtakaró ^d
27	gyermek	bal	DK-ÉNy			2			7–8 éves
28	gyermek	bal	DK-ÉNy	+		9	márvány		7 éves ^e
29	felnőtt férfi	jobb	K-DK			3			24–25 éves
30	felnőtt férfi	jobb	K-Ny	+	+		+	véső	35–40 éves
31	gyermek	bal	K-DK ^f		+	1	73 db	véső	10–12 éves, gyékény
32	felnőtt férfi	jobb	K-DK ^f					véső	maturus
33	felnőtt	jobb	K-DK ^f	+	+				18–20 éves, gyékény
34	felnőtt férfi	jobb	K-Ny						adultus
35	felnőtt nő	bal	DK-ÉNy			5			maturus
36	felnőtt nő	jobb	DK-ÉNy	+					20 éves, szakálhát

szám	kor, nem	fektetése	tájolás	koporsó	okker	edény	gyöngy	kőesz.k.	egyéb
36a	gyermek								1-3 éves, szakálhát
37	nő	jobb	K-DK ^f			4		véső	adultus ^h gyékény
38	gyermek	bal	DK-ÉNy	+					4 hónapos, gyékény ^g
39	felelőtt férfi	bal	DK-ÉNy		+				maturus, gyékény
40	felelőtt férfi	jobb	K-Ny	+		8		véső	adultus ^h
41	fiatal férfi?	bal	K-Ny	+?		6		véső	juvenis ^j , gyékény
42	felelőtt nő	bal	DK-ÉNy		+ ^j				senium ^j , gyékény
43	felelőtt nő	bal	K-DK ^f	+					25-30 éves, gyékény
44	felelőtt férfi	jobb	K-DK ^f					véső	35-40 éves, gyékény ^k
45			K-DK ^f		+				feldűlt sír
46						5			feldűlt sír
86/1	felelőtt	jobb	DK-ÉNy					véső	
86/2	gyermek								
86/3	gyermek	bal	K-DK ^f	+					csecsemő
86/4	felelőtt	jobb	K-DK ^f		+			véső	
86/5	felelőtt	jobb	K-DK ^f		+				
86/6			?		+ ^j				

kövérrrel az újkőkori (szakálháti és tiszai kori),
ferdével a tiszapolgári korú sírok

- a = minden tetem zsugorított helyzetben volt eltemetve
(kivéve természetesen a magános koponyákat)
- b = hét évesnél fiatalabb
- c = 7–14 éves
- d = a holttestet bőrbe burkolták, a sírgödröt deszkák fedték be
- e = a testet gyékénybe burkolták és állatbőrre fektették,
a gyöngyök között volt egy rézszem is
- f = a tájolás tehát KDK–NyDNY
- g = a sír alja agyaggal volt kitapasztva
- h = voltak a sírban állatcsontok, továbbá egy csonteszköz is;
adultus = 18/20–40 éves; maturus = 40–60 éves
- i = hasonlóan a 6. sírhoz, az okkerrögöt itt is a holttest
kezébe tették
- j = iuvenis: 14–18/20 éves; senium: 60 év fölötti,
a legidősebb eltemetett halott volt
- k = a deréktájtól egy 10 cm széles sötét sáv látszott lefelé,
amely textil ágyékkötő vagy hasonló ruhadarab
maradványa lehetett
- l = a pincemúzeum földemének építésekor a délkeleti pillér
alapozásánál találták a munkások

További olvasmányok

A monostorról és a kapcsolatos munkákról Juhász Irén dr. Vésztő – [A] Mágori-domb című kis füzete számol be. Bővített második kiadása 1996-ban jelent meg. Vö. még Juhász Irén: A Csolt-nemzetség monostora. Műemlékvédelem 1992: 2, 95–105. A legjobb összefoglalás: Juhász Irén: A Csolt nemzetség monostora. In: Kollár Tibor (szerk.): A középkori Dél-Alföld és Szer. Szeged, 2000. 281–303.

Vésztő és környéke régészeti lelőhelyeire és magára a Mágori-dombra lásd Torma István (szerk.): Békés megye régészeti topográfiaja. A szeghalmi járás. Budapest, 1982. 180–206 (Vésztő).

Vésztő földrajzi környezetére és régi történetére lásd Szabó Ferenc (szerk.): Vésztő története. Vésztő, 1973. 2., változatlan kiadás Vésztő, 1982.

A városra vonatkozó legkorábbi, középkori írásos forrásokra lásd T. Juhász Irén és Kristó Gyula tanulmányát a Vésztő történetében: Vésztő a középkorban, 85–110.

A tell korai történetéről és a szentélyről Hegedűs Katalin és Makkay János írt: Vésztő-Mágor. In: The Late Neolithic of the Tisza region. Budapest–Szolnok, 1987. 85–103.

A temetkezésekre lásd Hegedűs Katalin kiadatlan doktori értekezését: A Vésztő-Mágordombi újkőkori és rézkori temetkezések. Budapest, ELTE Bölcsészkar, 1977.

Általában felhasználtam Hegedűs Katalin ásatási naplóit, rajzait és fényképfelvételeit, továbbá szíves szóbeli közléseit, mindegyikért hálás köszönetet mondok. Pontos megfigyelései, sír- és rétegrajzai párjukat ritkítják a magyar régészetben. Kár, hogy nem folytathatta vésztői ásatásait.

Az amerikai-magyar ásatásokkal kapcsolatos néhány bikeri adat az ásatás vezetőjétől, William A. Parkinsontól származik. Doktori értekezése a tiszapolgári kultúra kérdéseivel foglalkozik, és gyakran előfordul benne a Mágori-domb említése: The social organization of

Early Copper Age tribes on the Great Hungarian Plain. Ann Arbor,
The University of Michigan, 1999. Kézirat. Disszertációja egyébként
a Mágori-domb rézkori leletanyagára épült.

A Munkácsy Mihály Múzeum

arany fokozatú főtámogatója:



INTER-FLOTT CENTER KFT.

Médiapartnere a:



Bronz fokozatú támogatója:

ALLIANZ HUNGÁRIA Biztosító Rt., Autó Körös Kft.

Első fokozatú támogatója:

CSABAHÚS Kft., GALICOOP PULYKAFELDOLGOZÓ Kft.

TONDACH MAGYARORSZÁG JAMINA TÉGLA- és CSERÉPGYÁRTÓ Rt.

Másod fokozatú támogatója:

COFINEC KNER CÍMKEGYÁRTÓ Kft., PRIMA PROTETIKA Kft.

UNICON RUHÁZATI és SZOLGÁLTATÓ Rt.

* * *

Csolt Monostor – Romkert és Kiállítóhely

5530 Vésztő, Mágori-domb; telefon: 00 36 66 477 148

Nyitva tartás: április 1–30-ig 10–16 óráig, május 1–október 31-ig 9–18 óráig. Szünnap nincs.

