

ERDÉLYI TUDOMÁNYOS FÜZETEK

134. SZ.

SZERKESZTI

SZABÓ T. ATTILA

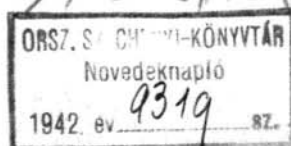
**A CSICSÓKERESZTÚRI
RÓMAI KATOLIKUS TEMPLOM**

ÍRTA

ENTZ GÉZA

**AZ ERDÉLYI MŰZEUM-EGYESÜLET KIADÁSA
KOLOZSVÁR, 1942**

Különlenyomat
az ERDÉLYI MÚZEUM
1942. évfolyamának 1. számából



A csicsókeresztúri római katolikus templom

A Désről Besztercére vezető út az Ilosva patak torkolatától nem messze egy szerényen meghúzódó kis falun fut át. A dombok mentén sorakozó házacskák szinte eltűnnek a bokrok, fák és a vetés között. Följűk kecsesen szökken a magasba egy templom karcsú, arányos tornya. Ez a kis falu Csicsókeresztúr, melynek római katolikus egyháza nem hiába hívja fel figyelmünket. A sötét fenyők közül elővillanó fehér torony és templomtest rendkívül kedves képet nyújt. A kis dombon álló épület határozottan uralkodik a környezeten. Szinte érthetetlen, hogy főútvonal menti fekvése ellenére sem igen vették eddig észre. Pedig falai a magyar múlt hosszú századainak sok szépségét és értékét őrzik még ma is. Úgy érezzük, hogy ugyanazzal a szeretettel kell vele foglalkoznunk, mint amely vallamikor életre hívta és fejlődését lépésről-lépésre végigkísérte.

A templom az írott források szerint már a XIV. században fennállt. A pápai tizedjegyzék 1332 és 1337 között kétszer is megnevezi Miklós nevű plébánosát, aki előbb 4, majd 3 garast fizetett.¹ A falut egy 1405. június 1-én Budán kelt oklevél is említi. Ebben Zsigmond király Losonczy Istvánnak és fivérének a morva hadjáratban tanúsított vitézségükért Újvárt és Csicsó várát adományozza. E várakhoz tartozó birtokok közt szerepel Keresztúr is mint magyar falu.² A templomról magáról a XVIII. század közepéig csak nagyon gyér adatok állnak rendelkezésünkre. A XVI. században az unitáriusok, a XVII-ben a reformátusok tartják kezükben. Az 1500-as évek közepén szerepel Csicsókeresztúron birtokosként az első Torma-családtag: Dániel. Ettől az időtől kezdve a család története teljesen egybeforr a falu és a templom sorsával. 1715-ben Torma Miklós és neje Baranyai Kata az egyházat ismét a római katolikusoknak juttatja vissza. A dűlledező templomot két évvel később helyreállítják.³ A század közepétől mintegy 60 éven át a család rendkívül bőkezűen gondoskodik nemcsak az épületről, hanem művészi felszereléséről is, mígnem 1806 táján elkészül a plébánia mai alakja. Amilyen gazdag adatokban ez az utolsó korszak, olyan kevés a források nyújtotta támpont az előző századok életére nézve. Maga a műemlék azonban gondos vizsgálat után sok kérdésre ad választ s nem egy meglepetést tartogat az érdeklődő számára.

A középkori templomból még ma is áll a déli kapu és a szentély a maga egészében. A hajó és a sekrestye alapfalai is feltétlenül középkori eredetűek. A gótikus szentély a tompa csúcsívben végződő diadalívvlel együtt elég jó állapotban maradt fenn, csak a régi ablakok tűntek el.

¹ Monumenta Vaticana. I. ser. I. tom. 114 és 126.

² Oklevéltár a Tomaj-nemzetségbeli losonczy Bánffy család történetéhez. Szerk. Varju Elemér. Bp., 1908. I. 483.

³ Kádár József: Szolnok-Doboka vármegye monographiája. Ds, 1900. II, 419—20.

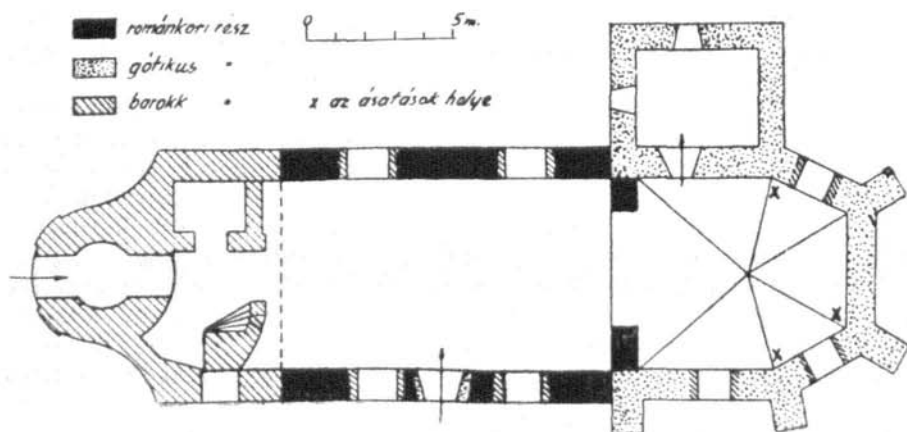


A csicsókeresztúri római katolikus templom délről.



A csicsókeresztúri római katolikus templom keletről.

A csicsókeresztúri róm. kat. templom alaprajzi vázlatja



Van tehát elég részlet arra, hogy a templom pályafutását a gótikában, sőt a román korban is legalább nagy vonásokkal felvázolhassuk.

Hogy a mai templom helyén már az Árpádkorban állott épület, azt történeti meggondolás is támogatja, hiszen tudjuk, hogy a Szamos völgye egyike a legkorábbi erdélyi magyar településeknek. Ezért önmagában is valószínű, hogy e vidéken már a gótika előtt voltak templomok. Ez általános érvényű megállapítás mellett Csicsókeresztúron az épület szerkezeti elemeinek megfigyelése határozott eredményekre vezet. Egy, a mainál korábbi templom létezése mellett szól a diadalív, mely a hajó és szentély közé beugró két falrészre támaszkodik. Ami a diadalív elhelyezésében feltűnő, az az a körülmény, hogy tengelye sem a szentély, sem a hajó tengelyével nem egyezik, hanem tőlük észak felé feltűnően eltolódik. Az eltolódás abból származik, hogy a szentély és hajó közé észak felől beszögelő falrész mintegy 40 cm-rel rövidebb déli párjánál. Lehetne ezt talán véletlennek tartani. Ebben az esetben azonban inkább arról lehet szó, hogy a diadalív elhelyezésének ez a sajátja egy régebbi, még a gótikus szentély megépítése előtti állapotot őriz. Ha a sokszögű szentélylezárodás alaprajzát megvizsgáljuk, feltűnik, hogy az egyenes zárófal hossza belül kerekén 1 méterrel haladja meg a ferde oldalfalak belső hosszát. Pedig a szentély rendesen a sokszög egyforma oldalaival zárul. Valami oka tehát mindenképpen volt annak, hogy a szentélyt nem a megszokott módon zárták le; ennek következtében annak falai szélesebb, a félkörívhez közelebb álló formát mutatnak. K. Sebestyén József figyelmeztetett arra a körülményre, hogy a gótikus falakat valószínűleg a románkori apszis köré építették. Az ő biztatására a szentély belsejét három helyen felásattam, mégpedig a sokszögzárodás két déli és egy északi sarkán. Az északi ponton nem találtam semmit, a délin viszont a gótikus faltól beljebb, a padozat alatt 36—40 cm-re faragatlan kővekből álló falra bukkantam, melynek az oltár felé eső oldala 60, az ellenkező pedig 70 cm-re állt el a jelenlegi faltól. Egy méter mélységig lejutva a fal egyenes belső széle határozottan kirajzolódott. A kővek között jól ki lehetett venni a nagy mészszeccsel kevert habarcsréteget. A régi fal a mai alá húzódik. Kővei nagyságban és minőségben egyaránt elütnek a gótikus részt alkotó kővektől. A fal folytatását a szentélyzárodás délkeleti sarkán is megtaláltam. Ott még 1 m-re a mai faltól is összefüggő körétegre bukkantam. Belső szélét sajnos, az oltár miatt nem tudtam már megkeresni. A gót falak alatt így sikerült megtalálni egy régebbi épület alapfalait, melynek legkésőbb a XIII. században kellett keletkeznie. A megtalált részletek nem elegek ahhoz, hogy a románkori tempomról biztosan lerögzíthető képet adhatnának. Néhány következtetést azonban már ezek alapján is levonhatunk. Mindenekelőtt kétségtelen, hogy a csúcsíves templomot egy románkori, valószínűleg XIII. századi templom előzte meg. Ez az árpádkori épület talán a XIII. század végi zavaros időkben tönkrement s a XIV. század elején már gótikus stílusban újjáépült. A szentély román alapfalait részben körülépítették, részben felhasználták. Erre vallana az a tény, hogy az északi román falat a mai falon belül nem találtam meg. Lehetséges, hogy azon a helyen éppen elpusztult. Valószínűbb azonban, hogy ott a gótikus falat nagyobb mértékben építették rá, mint a déli oldalon. Ha ez tényleg így történt, akkor az árpádkori szentély

tengelye az új templomban nem maradt meg, hanem dél felé eltolódott. A régi tengelyt csak a diadalív őrizte meg, melynek két fala bizonyára a régi templomból származik. Ezáltal a mai templom erős tengely-eltolódása magyarázatot nyerhet. Ez utóbbi feltevés természetesen csak akkor válhatnék bizonyossággá, ha a szentélyt kívül és belül rendszeresen felásnák, mert csak így lehetne a régi alaprajzról, valamint a román és gót templom építészeti kapcsolatáról végleges képet alkotni.

A keresztyúri egyház az Árpádkorban egyhajós, torony nélküli kis falusi templom lehetett, olyanszerű, mint nem messze tőle a néhány évvel ezelőtt lebontott bacai románkori templom.⁴ Alaprajza félkörívű apszissal lezárt szentélyből, egy hajóból és a két tér közé kiugró, diadalívet alátámasztó falból állhatott. Torony hiányában a homlokzat hangsúlyát a szatmármegyei Sima község egyházához hasonlóan⁵ a nyugati kapu adhatta meg. A csicsókeresztyúri templom mai hajója bizonyára szintén a román alaprajzot követi. Részletesebb vizsgálat e részen is kideríthetné az árpádkori alapokat. Valószínűtlen ugyanis, hogy a gótikus átépítés a hajót lényegesen megváltoztatta, vagy kibővítette volna. Kézenfekvőbb az a feltevés, hogy a románkori alapfalakat a maguk teljes egészében felhasználták. A mai kórus előtt mintegy félméterrel a falon kívül belül egyaránt meglehetősen szabályos, egyenes repedés húzódik végig jelölve annak, hogy a tőle nyugatra eső rész a mai toronnyal együtt toldás. És valóban, ha az 1801. május 21-én kelt építési szerződés 2. pontját elolvassuk, abban Fráter Antal főkurátor kifejezetten azt kívánja az építészől, Berbald Józseftől, hogy „a Kórust nagyobbítsa, levervén a mostani frontispiciumát a Templomnak.”⁶ A repedés mutatja tehát a régi homlokzat vonalát, melynek lebontása után a templomot új kórossal és a jelenlegi toronnyal toldták meg. Innen magyarázható a mai hajó aránylag hosszú volta. A repedés egyszersmind a középkori épület kiterjedését is mutatja. Az eképpen adódó, pontosan másfél négyszögi hosszúság is a hajó románkori eredetére vall. Így csillannak át a későbbi építészeti elemeken az árpádkori templom hozzávetőleges körvonalai.

A történeti és szerkezeti mozzanatokon kívül fennmaradt még egy emlékszerű bizonyíték is az első templomról. A szentély déli falában egy széles lóhereívvvel lezárt nyílás hívja magára figyelmünket.⁷ Nagysága, elhelyezése egyaránt arra vall, hogy papi ülőfülkével van dolgunk. Ebből egész sorozat található nemcsak Erdélyben, hanem az ország más vidékein is, főleg a Felvidéken. A legtöbb közöttük késői és már a fejlett gótika korából származik. Ezért meglepő a csicsókeresztyúri példány, melynek lezáródása egészen korai formákat mutat. A lóhereív a maga nemes tisztaságában érvényesül. A keret voltaképpen egyetlen erős hengertagból áll, mely egy síma tagozatra tapad. A tagozás csak vállmagasságig ér s ott megszakad. A kétségtelenül románkori lóhereív a XIII. század jellegzetes

⁴ Debreczeni László szíves közlése.

⁵ Henszlmann Imre: A szatmári püspöki megyének középkori építészeti régiségei. Arch. Közl. IV. 134.

⁶ A csicsókeresztyúri Torma-család levéltára az Erdélyi Nemzeti Múzeum Levéltárában.

⁷ Magassága: 124 cm. Szélessége: 122 cm. A középső ív szélessége: 60 cm.



A templom belső nézete.



Papi ülőfülke a szentély déli falában.



Szent István szobra a főoltárról.
Schuchbauer Antal műve.



Szent László szobra a főoltárról.
Schuchbauer Antal műve.

eleme.⁸ Ha falusi műemlékeknél számolni is kell a konzervatív hajlammal, a fülke faragott lezáródását a XIII. század második felénél későbbre nem tehetjük. A hármass osztatú ív tehát világosan bizonyítja a templom árpádkori eredetét. Hogy abban milyen szerepet töltött be, biztosan nem állapítható meg. Formája és nagysága szerint a jáki déli és méginkább a bátmonostori timpanon alapján⁹ leginkább a régi templom nyugati kapuoromzata belső keretének tarthatnók. Az épen maradt keretet azután a csúcsíves átépítéskor a lóhereív formáinak megfelelően kivágott papiülfülke záródásaként alkalmazták. Az ülfülke ezek szerint a XIV. század első felében feltételezett első gótikus építkezés idején keletkezett s így másodlagos elhelyezésű, románkori lezáródásával egyike legrégebb hasonló emlékeinknek.

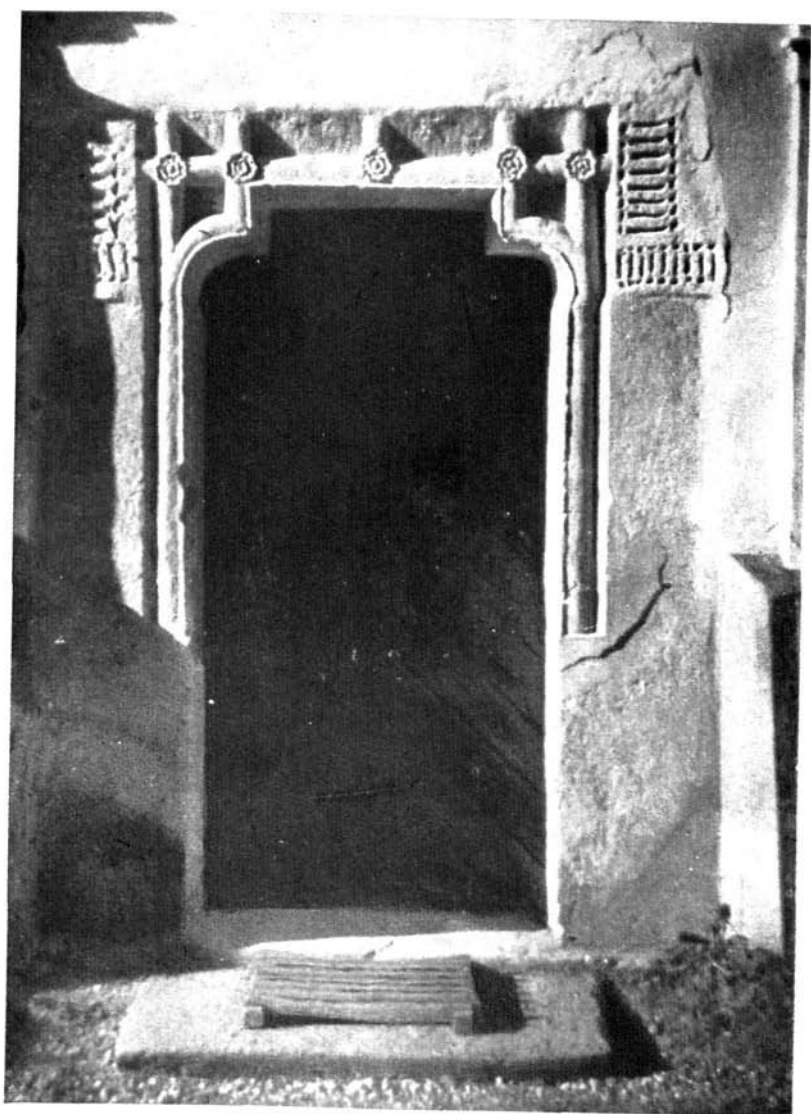
A bizonyára erősen megrongált árpádkori egyházat a XIV. század első felében építették át. A félkörívív apszist mintegy keretező, a megszokott formától eltérő gótikus szentély tehát körülbelül a pápai tizedjegyzékben szereplő Miklós plebános idejében keletkezett. A ma is álló falak az elpusztult ablakok vonaláig Anjou-koriak. A szentély keleti és déli oldalán helyezkedik el a négy vastag, kétértékű támpillér. Egyszerű profilú esövetőjük, de különösen zömök arányaik a korábbi építési korszakba sorozzák őket. Ugyancsak ezekkel lehet egykorú minden más részlet híján egyedül alaprajzi elrendezése szerint a sekrestye is. A laposan záródó diadalív két oldalán két egészen egyszerű vállkövet találunk. Tökéletesen azonos elrendezésben gyakran fordulnak elő vállkövek Szatmár megyében, a Székelyföldön és a Szepességben. Ez utóbbi vidéken erős vízszintes fagerendát hordanak, melyen fából faragott Kálvária-csoport tölti ki a gerenda és a diadalív alkotta timpanonszerű teret.¹⁰ Az erdélyi kis falusi templomokban szerepük csak az ívhajlás indításának hangsúlyozására szorítkozott. Ezt a rendeltetést töltik be a csicsókeresztúri diadalíven is, melynek nyomott arányai, valamint szelvéskészítésének kezdetleges formái (két horony között hármass osztású primitív hengertag) szintén a XIV. századra vallanak.

Az első gótikus építési korszakot a XV. és XVI. század fordulóján egy második követte. Ebbe tartozik a mostani hat cikkelyes szentélyboltozat egyszerű, rézsűs testű hordáival. A zárókövet sajnos, lefaragták s barokkori Mária-monogrammot véstek reá. Még későbbi a sekrestye leszelt íví kőajtaja; ennek későgót formái a XVI. század elejére jellemzőek. Vele egykorú a rendkívül érdekes déli kapu. Míg a sekrestyeajtóról minden díszítés hiányzik, addig a déli kapu meglepő faragásai már első pillantásra megragadják figyelmünket. A leszelt íví kaput erősen kiemelkedő, hengeres pálcátág keretezi, követve annak vonalát. Ebből emelkedik ki a szemöldökig öt rövid függőleges pálcátág, mely az ajtó felett végigfutó vízszintes tagot ugyanannyi helyen vágja át. A metszőpontokon a faragó öt rozettát helyezett el. A kis kapu már világos és szimmetrikus elrendezése által is a kezdődő renaissance-ra emlékeztet; ennek formai kivirágzásai a

⁸ Vö. A gyulafehérvári székesegyház északi mellékhajója belső záródásának vakarkád-jait, valamint a jáki templom homlokzatának szoborfülkéit (Gerevich Tibor: Magyarország románkori emlékei. Bp., 1938. X., CCIII. és CCVII. tábla.).

⁹ Gerevich: i. m. LXXVII. és CCXV. tábla.

¹⁰ Schürer—Wiese: Deutsche Kunst in der Zips. Brünn—Leipzig, 1938. 89—90. kép.



A déli kapu (1510—1520.)



Pieta. Nacstigall János műve.

finoman és csinosan odaillesztett rozetták. A gótika és renaissance bájos ölelkezése különösen vonzóvá teszi e remek falusi emléket. Még ennél is érdekesebb és tudomásom szerint egyedülálló az a díszítés, mely a kapu felső részét két oldalt elosztva L alakban keretezi. Az ember azt hinné, hogy gótikus feliratot lát, csak mikor betűzni kezdi, akkor derül ki, hogy csupán díszítésről van szó. A helyi mester nyilván írástudatlan lévén, valahol majuszkulás feliratot látott s ez annyira megtetszett neki, hogy legközelebbi megbízatásakor kifaragta. Reá a betű csak dekoratív elemként hatott s ezt az élményét ügyesen és ötletesen köbe véste, különlegesen kedves hangsúlyt adva az amúgy is egyénien megfogalmazott, üde benyomású kapunak. Egy letűnő és egy feltörő művészet elemeinek ez a varázslatos játéka teszi a csicsókeresztúri templom déli kapuját középkorvégi népi művészetünk egyik legjelentősebb megnyilatkozásává. Izlés, ötletesség, könnyedség és világos meglátás jellemzi az ismeretlen magyar mester alkotását. Ezzel az 1510—1520 körül faragott kapuval zárul a templom középkori építéstörténete.

A mohácsi vész idejétől kezdve szinte két évszázadon át, mialatt a templom előbb az unitáriusok, aztán a reformátusok birtokába került, semmiféle emlék nem maradt fenn. Ezalatt a középkori egyházi felszerelés is teljes egészében eltűnt. A XVIII. század elején a templom meglehetősen siralmas látványt nyújtott. Ajtók, ablakok a fedéllel együtt hiányoztak, a falak és boltozatok omladoztak.¹¹ Ezt a düledező és bizonyára még tisztán középkori templomot állította helyre 1717-ben Torma Miklós és felesége, miután sikerült az egyházat ismét a római katolikusok számára biztosítani. Ettől az időponttól kezdve a templom életét mind részletesebben ismerjük. Legnagyobb jótévedője és kegyura a Torma-család. Torma Dániel 1757. október 28-án Csicsókeresztúron kelt végrendeletében¹² 50 frt-ot hagyományoz az „Eclésiának építésére, vagy a mire már inkább szükséges lészen.“ Ezen kívül 165 frt-ot Mátis András plébános szabad rendelkezésére bocsát. Torma János († 1770) végső akarata az egyháznak 250 frt-ot biztosít.¹³ 1784-ben nagyobbarányú helyreállítási munka folyt. Istók János plébános elszámolásában ez évről ezt olvassuk: „In Structuram, Fenestras, Sanctuarium et Dealbationem totius Templi expendit Ecclesia Rf 268 Xr 14.“ A következő évben a 3. szám alatt ez áll: „Pars posterior Ecclesiae sub Turri noviter tecta est.“ Ebből a megjegyzésből megtudjuk, hogy a templom liturgikus értelemben vett hátsó, tehát nyugati részén torony volt. Sőt az is kiderül, hogy ez a torony a tetőre helyezett kis huszártorony lehetett, s az alatta lévő tetőrészen megújították a zsindelyt.¹⁴ 1786-ban készítette egy ilosvai magyar kőfaragó a templom mostani, négyszögű kőlapokkal borított padlózatát és a lépcsőket 73 frt 21 kr-ért. Igazolja ezt Istók János számadása mellett az illető mesterembernek 1803. június 3-án kelt, magyar nyelvű bizonyoságlevele, melyben elismeri, hogy munkájáért a pénzen kívül a plébánostól gabonát is kapott.¹⁵ A helyreállított templomot 1787-i vizi-

¹¹ Kádár: i. m. 419.

¹² Torma-es. lvt.

¹³ Istók János számadása 1803. március 4. — Másolat a csicsókeresztúri plébánia irattárában. L. Függelék 2. sz.

¹⁴ U. o.

¹⁵ Torma-es. lvt. L. Függelék 3. sz.

tációja alkalmával Batthyány Ignác gróf erdélyi püspök ünnepélyesen újra felszenteli.¹⁶ Rá tizennégy évvel, 1801-ben nagyobbszabású átalakítási munkálatok indultak meg; ennek eredményeképpen alakult ki a templom mai képe. Erre az átépítésre adatok bőven állnak rendelkezésre. Mivel éppen ez az átalakítás a templom építéstörténetének eddigi utolsó fejezete, indokolt, hogy részletesebben foglalkozunk vele.

Abban a szerencsés helyzetben vagyunk, hogy a Torma-család levéltára megőrizte számunkra azt a szerződést, melyet érkeserői Fráter Antal, az egyház akkori főkurátora Berbald József, ilosvai kőfaragó és kőműves-mesterrel 1801. május 21-én kötött.¹⁷ A 10 pontba foglalt szerződés lényege a következő: A pallért kötelezi, hogy a templomot meghosszabbítva, hozzá 10 öl magas tornyot építsen „a kirajzolás szerint”. A kórus megtoldása következtében a régi homlokzatot le kell bontania. Tartozik ezen kívül egy nagyon meggyengült oszlopot teljesen újjáépíteni, a külső párkányt elkészíteni, az épületet kívül-belül kimeszezni és minden esetleges javítást elvégezni. Ezért a munkáért 530 frt-t kap, valamint természetbeni szolgáltatásokat. Az anyagot és a szerszámokat az építető teremti elő és bocsátja a pallér rendelkezésére. Az építkezés hamarosan megindult, mégpedig az egész katolikus környék cselekvő és — úgy látszik — lelkes közreműködésével. A munkálatok főgazdája nem Fráter Antal, hanem kézdíszentléleki Kozma Ferenc, id. Torma Mihály veje, aki a költségek jó részét előlegezte. A munka menetére érdekes részleteket tudunk meg Torma Miklós és sógornőjének, ifj. Torma Mihály özvegyének Kozma Ferencné Torma Krisztina ellen folytatott peréből.¹⁸ Ebből a vastag iratból kiderül, hogy a Torma fiúág Kozmának a felőri és keresztúri hatán mentén Ográda nevű, két nyíl nagyságú szántóföldet engedett át, „hogy légyen munkás és szorgalmatos igyekezettel az ide való Templomnak a legjobban való építtésében, és hogy az építtés meg ne álljon, kölcsön előre is a magáébolis adjon.” Kozma Ferencen kívül Fráter Antal 300, Torma Miklós 90, ifj. Torma Mihály 50 frt-tal segítette az építkezést. Mások is megígérték pénzbeli támogatásukat. Az így összegyűlt pénz id. Torma Mihály kezében „egy szép summává vált”, amint azt a Miskolczi György egyházfinál lévő kimutatás igazolja. A templom építését ugyancsak Miskolczi tanúsága szerint „a Szomszéd Faluban lako nemes urakis, az ide valo Possesor urakkal erőssen segillytették a mint hallottam, minden tekintetre nézve minden szükségseiben.” Az építés igazi szellemi mozgatója id. Torma Mihály volt, aki nemcsak állandóan küld pénzt a torony építésére, hanem valósággal lelkesít mindenkit a szent cél érdekében. Meghatóan kedves az a levél, melyet unokaöccsének, az ifjabb Mihálynak ír 1805. augusztus 9-én, halála előtt néhány hónappal. Kéri öccsét, hogy az 50 frt-on kívül még adjon a templom számára, mert a munkálatok annyi költséggel járnak, hogy másnap már nem tudja kifizetni a pallér járandóságát.¹⁹ Ugyanez év július 17-én kelt végrendeletében így ír: „Minden kevés felkelhetőimet

¹⁶ Szepeszy Ignác br., erdélyi római katolikus püspök 1822. nyarán történt kanonika vizitációjának decretuma. 1823. ápr. 2. A csiesókeresztúri plébánia irattárában.

¹⁷ L. Függelék 1. sz.

¹⁸ Torma-cs. lvt.

¹⁹ U. o. L. Függelék 4. sz.

pénzé téven megmaradott kész pénzzel edgyütt hagyom Lelkem üdvösségiért, felit a Deési Pater Franciscanusoknak szolgáló Szent Misékért, felit pedig a Cs. Keresztúri Catholicum Templom renovatiojának potlására vagy egyéb szükségire.”²⁰ Már ebből a szövegezésből kitűnik, mennyire szíven viselte a templom építését, amely akkor már befejezéséhez közelgett. A köztudat is tisztában volt Torma Mihály érdemeivel. Bizonyosság erre az a végrendeletének külső lapján álló feljegyzés, mely szerint Torma Mihály 1805. december 28-án „a Boldogok halálával hala meg, midőn Septembertől kezdve a 80-ik Esztendőt töltene és temettetett a Familia ugyan ezen meg holt igaz Kereszténytől meg ujíttatott Kápolna Kriptájába.”

A birtokosok mellett kivette részét a munkából a nép is. A falusiak Keresztúrról, Felőrből, Kuduból kalákába fuvaroztak és dolgoztak a mestere emberek mellett mégpedig ingyen, csupán „keresztényi jo indulatból.”²¹

Az átalakítási és toldási munkálatok elég nagyszabásúak voltak. Az említett 1813-ból fennmaradt tanuvallomások egybehangzóan állítják, hogy sok építőanyagot használtak fel. A régi templomot is alaposan átalakították. A vakolást leverték s belőle meg a padlásról vagy 60 jó tölgyfagerendát bontottak ki. A karesú, magas torony három emeletes állványzatot kívánt. Az összes ablakok klasszicista ízlésű, új formát kaptak. A régi ablakok tehát, úgy látszik, már az átépítés előtt elpusztultak vagy legalább is annyira tönkrementek, hogy nem lehetett már őket kijavítani. Ezért csak helyük származik a középkorból, formájuk teljesen új. Ebből az is következik, hogy a középkori fal ma már legfeljebb az ablakok vonaláig terjedhet. Az északi fal két ablaka természetesen a maga egészében mult századi; ezeket valószínűleg a torony építésével egyidejűleg törték. Az 1801-ben megkezdett építkezés 1805 őszén — Torma Mihály említett levelének tanúsága szerint — még nem készült el, de valószínűleg már csak kevés lehetett hátra. 1807 április 20-án Torma Miklós és ifj. Torma Mihály Kozma Ferencsel kötött adásvételi szerződésben már úgy említik a templomot, mint amely már teljesen készen áll. Ezek alapján mondhatjuk, hogy az egyház mai alakja 1806-ban készült el.

Az építkezés egészében és részleteiben egyaránt sikerültnek mondható. Elsősorban áll ez a megállapítás a toronyra, mely a maga köralaprajzával, csinos arányaival és még a barokkra emlékeztető díszítéseivel teljes mértékben megérdemli az 1836-i püspöki vizitáció jegyzőkönyvének „elegans” jelzőjét.²² A körallaprajzú torony két oldalt ívelten előrehajló falrésszel kapcsolódik a hajóhoz. Ezáltal a templom homlokzata erősen mozgalmas, domború hullámzással rajzolódik ki egészen a kolozsvári minorita-templomhoz hasonlóan. De a két torony között nemcsak az alaprajzban, hanem a részletekben is sok egyezést találunk. Az ablakok, valamint a nyugati bejárat formái, a torony lapos pillérekkel való tagozása erős rokonságot árulnak el Blaumann János formakincsével és stílusával. Kétségtelennek tartom, hogy Berbald József Blaumann egyik tehetséges segédje volt, ki mestere stílusát már a klasszicizmus felé fejlesztette tovább.

²⁰ U. o. ²¹ U. o. Az 1813-ból való tanuvallomás;

²² Kovács Miklós erdélyi római katolikus püspök vizitációjának jegyzőkönyve. 1836. A csiesókeresztúri plébánia irattárában.

A szerződés ilosvai építésznek nevezi. Alsóilosván néhány évvel a csicsókeresztúri templom átépítése előtt épült a Petrichevich-Horváth-kastély, melynek mestere ezek szerint csak Berbald lehetett. A kastély még mai átalakított formájában is kedves emléke a századfordulónak. Erkélye toszkán oszlopsorával és szűkszavú díszítésével egészen empire benyomást kelt. Ugyanezt a szigorú, antikizáló felfogást látjuk viszont a keresztúri templom lapos, vakolt mennyezetén, melyet egyszerű, fogsoros díszű párkány koszorúz. A torony felépítésében viszont még kísért a barokk. Kedvessége — akárcsak a déli kapu esetében — épen a két stílus szerencsés keveredésében rejlik. Ha Blaumann kolozsvári tornya méltóságteljesebb és monumentálisabb, Berbald finomabban, kecsesebben, könnyedebben fogalmazza meg mondanivalóját. Kihasználja a ritka köralaprajz minden előnyét s megalkotja Erdély egyik legbájosabb falusi templomtornyát. Berbald a szerződés szerint maga fogadta meg a mesterembereket. Ezek szintén Ilosváról jönnek. Egy 1809. április 10-én kelt tanuvallomásból tudjuk, hogy Kozma Ferenc felőri és keresztúri építkezéseihez a követ Ilosván fejtették.²³ Az említett névtelen mester, aki 1786-ban a padlózatot borító kőlapokat és a lépcsőket faragta, szintén ilosvai volt. Ilosván tehát abban az időben állandó kőfejtés folyt, mely a szomszéd csicsókeresztúri templom építését is el tudta látni.

Az építkezés teljes költsége 2387 frt. 7 kr-t tett ki. Ebből 500 a hívek áldozatkészségéből gyűlt össze, a többit Kozma Ferenc előlegezte. 1807-ben 887 frt-ot, két évvel később pedig a hátralévő 1000-et kézhez is vette a vallásalapból.²⁴ Az 1813-ban lefolyt és már említett perben az egyik tanu még részletesebben világítja meg ezt a körülményt: „Püspök Urunk ő Excellentiája azon nagy készséget ígérte, hogy ennek (t. i. a csicsókeresztúri templomnak) építtésére fundust fog ki csinálni, a mint hogy csináltis, mert a pénzt a mit a Templom építtésére költött (t. i. Kozma Ferenc) aztott a Désaknai So Tisztségtől régen még életében kezéhez vette az hová volt assignálva.”

Végül meg kell emlékeznünk a templom cintermét körülölelő kőfalról; ezt a beléje illesztett tábla szerint Torma Zsuzsanna költségén Was Antal építési biztos emeltette 1821-ben.²⁵ Ugyanekkor tették le a papi lak alapkövét is.

A templom épülete után vizsgáljuk meg belső berendezését. Sajnos a XVIII. századnál korábbi időből nem maradt fenn semmi. A felszerelés igazi értékei a barokk-korból származnak. Létüket a Torma-család áldozatkészségének köszönhetik. Közöttük legrégibb a hajó északkeleti szögletében álló Szt. Antal-oltár. Magának a névadó szentnek szobra elveszett. Helyén mai gyári munka áll. Az oltár különben teljesen ép és színezése is jól megmaradt. Dagadó barokk építménye és dús díszítése minden ne-

²³ Torma-es. lvt.

²⁴ U. o. Jelentés Szepesy Ignác br. püspöknek. 5067/E 126. guberniumi szám alatt. 1823. május 21. L. Függelék 5. sz.

²⁵ A felirat szövege: „Ast injuria temporis desolatum ex pia munificentia ill. D. L. B. Weisz supervigilan (tis) Magistri et consortis ejusdem M. Dnae Susannae Torma de novo aedificatum curante D. Antonio Waas de Osdola Cott. Szolnok int veomite anno MDCCCXXI.”

hézkes, vidékies zamata ellenére is érdekes. A felső középső mezőben három oroszlán közt térdepel Dániel próféta. Kezét segélytkérően nyújtja fel az égből feléje lebegő Uristen felé. A domborművet balról a sisakos Szt. Mihály, jobbról egy magyar ruhás kisfiú kedves szobrocskája keretezi. A kisfiú Torma Dánielt, az oltár építetőjét ábrázolja, aki a családi hagyomány szerint az oltárt három nagynénjétől való szabadulása emlékére emeltette. Torma Dániel 1757-ben halt meg. Az oltár nem sokkal ezelőtt készülhetett. 1785-ben valamit javítanak rajta. Az asztalos 5 frt-ot kap munkájáért.²⁶ Torma Dániel hátrahagyott ingóságainak jegyzéke²⁷ az iratokat felsoroló részben megemlíti három levelet „az oltár Csinálójától”. Hogy ki volt a mester, nem tudjuk. A főoltárral nem hozhatjuk kapcsolathoz. Hiszen annak nyugodt, világos tagolása, felépítésének klassziciztikus zamata, valamint magasabb művészi értékei határozottan elütnek a Szt. Antal-oltár szervesen és még teljesen barokk szemléletben gyökerező gomolyagától. Mindamellet ez utóbbi a durvább kivitel és nehézkes arányok ellenére is szép és érdekes példája a magyar falusi barokknak.

Az egyszerűen, de ízlésesen megfogalmazott főoltár Torma József feljegyzése szerint Torma János († 1770) bőkezűségét dicséri. 1767-ben állították fel.²⁸ Az építmény négy korinthusi oszlopból áll, mely az erősen tagolt, magas párkányzatot tartja. Két oldalt a szélen Keresztelő és Evangélista Szt. János szobrai látjuk. A két belső oszlop fölött egy-egy angyal foglal helyet, közöttük a boltozatig emelkedő mezőben az Atyaisten trónol lába alatt a Szentlélek galambjával. Közvetlen a tabernákulum fölött a csodatévő Mária képe függ; ennek keretét Bécsből hozatta Torma Dánielné br. Dujardin Mária.²⁹ A kép alatt két gyertyát tartó angyalka húzódik meg. Az oszlopok közötti teret két oldalt Szt. István és Szt. László új, e századból való szobrai töltik ki. Az oltárt a két szélen erőteljesen megmintázott, növényi elemekből álló füzér zárja le. A két szent magyar király eredeti szobrai is sikerült megtalálni a templom padlásán.³⁰ A festés kissé megkopott rajtuk s Szt. László bal kezefeje letörött. Egyébként sértetlenek. Az oltár mesterére, valamint készítésének körülményeire vonatkozólag írott adat nem került elő. Úgy hisszük azonban, hogy a stíluskritika módszere elég támpontot nyújt meghatározására. Amint az új templom épülete Kolozsvár felé mutat, épügy barokk szobrászati felszerelése is a kincses városra irányítja figyelmünket. Tudjuk, hogy a XVIII. század negyvenes és ötvenes éveiben az erdélyi barokk szobrászat két vezető mestere: Nachtigall János és Schuchbauer Antal faragta a Szt.

²⁶ Istók János i. számadása.

²⁷ Torma-es. lvt.

²⁸ Torma József e feljegyzése a dési ref. esperesi levéltárban van. Kádár id. művében e feljegyzés adatait is közli (420 l.). Sajnos, Torma József ezen adatainak forrását nem sikerült megtalálni.

²⁹ L. Torma József id. feljegyzését. Dujardin Mária nevét a templom cintermének falában a következő felirat őrzi: „IHS Deo uni et trino qui pupillum et viduam suscipiet posuit Ill D Anna Maria Dujardin nata baronissa ... quondam D Danielis iunioris Torma de CKeresztur relicta vidua. Anno reparate salutis MDCCLX.” A tábla jelenleg a külső falban a Torma Zsuzsanna-féle felirat mellett van elhelyezve.

³⁰ Magasságuk: 120 cm. A templom védőszentje a XVIII. századtól Szt. István király. A középkori templomot valószínűleg a Szent Kereszt tiszteletére emelték. A falu elnevezése is innen ered.



A szentély záródása.



A főoltár. Schuhbauer Antal műve. 1767.



Immaculata.
A kolozsvári ferences templom bejárata fölött.
Nachtigall János műve.



Szent József.
A kolozsvári Báthory-Apor szeminárium
bejárata fölött. Nachtigall János műve.

Mihály templom remek plasztikai díszét. Schuchbauer kolozsvári tartózkodására utolsó adatunk 1763-ból maradt fenn, de már 1762-től dolgozik a marosvásárhelyi Toldalaghy-házban vagy tizenkét éven át.³¹ Időben tehát jól el tudjuk helyezni a csicsókeresztúri oltárt a mester művei között. Ami a művészi munkát, formakincsét és kifejezést illeti, egészen közeli és meggyőző emlékekre hivatkozhatunk, a mester két legkésőbbi kolozsvári oltárára: a Szentháromság- és a Nep. Szt. János-oltárokra. Az első 1757-ben, a második 1758-ban készült el.³² A csicsókeresztúri főoltár építménye az utóbbival áll rokonságban. Az a benyomásom róla, mintha a helyszűke miatt összenyomott kolozsvári oltár Csicsókeresztúron szélesen, kényelmesen kitárulna. A függőleges hangsúly így a vízszintes felé tolódik el. Természetes, hogy a keresztúri oltár egyszerűbb a kolozsvárinál, a lényeges szerkezeti elemek azonban egyeznek. Megtaláljuk a négy korintusi oszlopot, a felső középső mezőt, az alsó rész hármastagoltságát. Biró József helyesen figyelte meg, hogy Schuchbauer első oltáraival szemben a Nep. Szt. János-oltár érezhetően a klasszicista ízlés felé fordul.³³ A fejlődésnek ebben az irányában újabb lépést jelent a csicsókeresztúri oltár. Ha már most a szobrokat vizsgáljuk meg, nem maradhat kétségünk a felől, hogy a két kolozsvári és a keresztúri oltár plasztikai díszét ugyanaz a kéz faragta. Szt. István és Szt. László szobrai szinte egyszerű átfogalmazásai a Szt. Mihály templomban lévő Három királyok-oltára két jobboldali alakjának. A mozdulatok majdnem teljesen egyeznek. A súlyosan aláomló, belül érdes köpeny a kolozsvári oltár koronás szobrán szórul-szóra megvan, sőt a Szt. László bal karja alatti sajátságos félkör szerű türemlés sem hiányzik róla. A keresztúri szobrok arc-típusa viszont feltűnően emlékeztet a Szentháromság-oltár félalakos szintjeire, valamint a Nep. Szt. Jánosra. Az oltárt koronázó Atyistennek és Krisztusnak alakjához szervesen kapcsolódik a csicsókeresztúri Atyaisten és Ker. Szt. János. A Szentháromság-csoport elrendezését, díszítését és megoldását pedig leegyszerűsítve látjuk viszont falusi templomunkban. A ruharedők kissé elnagyolt puhasága is mindkét műemlék szobrainál azonos. A keresztúri angyalok is édes testvérei a kolozsváriaknak. Kétségtelen, hogy a keresztúri főoltár szobrai meglehetősen közepes színvonalon mozognak. Minőségileg is elmaradnak Schuchbauer reprezentatív alkotásai mögött. A Szentháromság- és Nep. Szt. János-oltár szobrászati díszé viszont semmivel sem jobb a keresztúri főoltár szobrainál. Bár hajlandók volnánk ez utóbbiakat Schuchbauer műhelyébe utalni, ezt az óvatosságot az említett körülmény feleslegessé teszi. A két utolsó kolozsvári oltár levéltári adatokkal igazolt műve a mesternek; ehhez szervesen kapcsolódik a csicsókeresztúri főoltár. Ezáltal újabb szilárd pont adódik Schuchbauer művészi pályafutásában éppen abból az időből, mikor csak nagyon keveset tudunk róla.

Akad azonban a csicsókeresztúri templomban egy olyan barokk szobor, mely nemcsak messze felülmúlja a két oltár szobordíszét, hanem egyszersmind a magyarországi barokk plasztikai alkotások legelsői közé

³¹ Biró József: A kolozsvári Szt. Mihály-templom barok emlékei. Kolozsvár. 1934. 29—30.

³² I. h. 58—59. — Képeik a 62. és 64. lap után vannak.

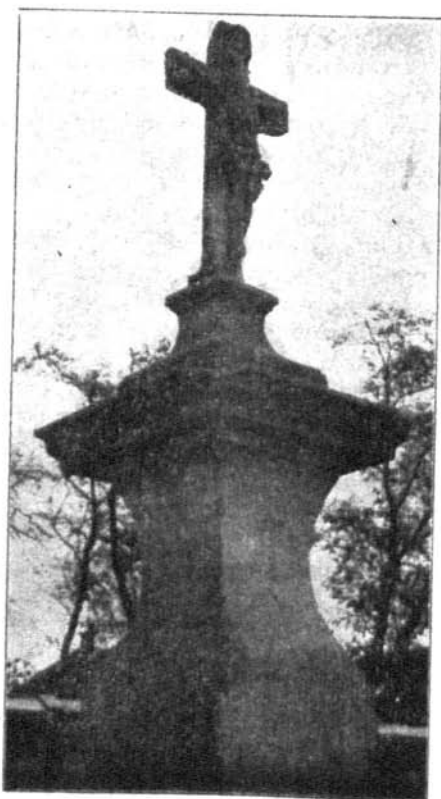
³³ I. h. 59.



Pieta. Nachtigall János műve,



A templom nyugati kapuja.



Feszület. A XVIII. század második fele.

kívánczik. A már ismertelett papi ülőfülkében elhelyezett remek pieta-csoportra gondolok.³⁴ Ez ennek háromosztatú nyílásába oly kitűnően beleilleszkedik, hogy minden valószínűség szerint egyenesen ide készült. Erre vall egy nézetre való beállítottsága és a szobor háti részének kidolgozatlansága is. A festett faszobor teljesen ép, az eredeti színezés megmaradt. Mária ölére támasztva ábrázolja a halott Megváltót. A fájdalmas anya piros ruhájának és zöld leplének sűrű redői előtt szinte döbbenetes erővel rajzolódik ki Krisztus élettelen, vérfoltos, sápadt teste. A faragás anatómiailag kitűnő. Különösen a karok és a törzs elsőrangú tudással készültek. A kezek roppant finomak. A két egymásra fektetett balkézben az élet és halál találkozik. A kompozícióban a mélyre ható jellemzés párosul a fölényes formai tudással. Gyöngédség, szeretet és fájdalom sugárzik Mária ég felé emelt, könnyes tekintetéből. Krisztus elkínzott arca a halál árnyékában is fenséget és lelki nagyságot áraszt magából. Érdekes, hogy a szenvedélyes tárgyválasztás túlzásait a művész mennyire elkerülte és letompította. A barokkban szokatlan döntő főnézetre való szerkesztés a csoportot formailag is világossá, könnyen érthetővé teszi. Gondoljunk csak az egykorú német pietákra! Ez a tartózkodás tartalomában is kifejezésre jut. A mester kihasználja az ellentétek szembeállításának hatását. A tragédia sötét nagysága egész valójában érződik, az Anya és Fiú mégis megnyugvásban, a nehéz küzdelem utáni megdicsőülésben egyesül. Ebben rejlik a csoport fel-emelő heroizmusa, mely talán nem egészen mentes a színpadiasságtól, de mindenesetre őszintébb és mélyebb a kor hasonló megnyilatkozásainál.

A szobor egyetlen zavaró eleme Krisztus kissé aránytalan feje. Ez azonban a kifejezés fokozásának szándékával magyarázható. Egyébként a pieta kifogástalanul magas művészi színvonalon áll. Mestere nem lehet más, mint a kolozsvári Nachtigall János. Minden leolvasható formai és tartalmi érték szála hozzá vezet. Az erdélyi barokk emlékek között páratlanul kimagasló volta már önmagában is Nachtigallra terelné a figyelmet. A mester drámai ereje, fájdalmas és tépelődő egyénisége szebb témában alig tudott volna kivirágozni. Ha a csicsókeresztúri szobor hangulati elemei közel állnak Nachtigall lelkéhez, a részletmegfigyelések formailag is teljesen meggyőző eredményre vezetnek. Vessünk egy pillantást a kolozsvári ferenciek templomának kapuja föltöt lebegő Immaculata-szoborra. Rögtön szembetűnik a felemelt fej és az arc formáinak a csicsókeresztúri Máriával való egyezése. Különösen jellemző az áll kidudorodó gömböcskéje. Ugyanerre az eredményre jutunk, ha a Szt. Mihály templom északnyugati fala előtt álló keresztrefeszítés Magdolnáját³⁵ vesszük szemügyre. Ugyane csoport nagyszerű anatómiai készséggel megmintázott Krisztusa édes testvére a keresztúri halott Megváltónak. Krisztus fejtípusát a kolozsvári Báthory-Apor-szeminarium bejárata fölött álló névadó szent szobrában találjuk meg; ennek szenvedő arca, egymáshoz közel élesen metsződő szemöldökei, mélyen és az orrtól távol ülő szemei elég bizonyítékot nyújtanak arra, hogy a két szobor egy mester műve. A pieta a művész teljesen érett megnyilatkozása; fejlettségénél fogva — úgy hiszem — legkésőbbi Nachtigall eddig

³⁴ Magassága: 114 cm. Szélessége: 77 cm (A talapzattal együtt).

³⁵ Biró: i. m. 46. Képpel.

ismert munkái között. Keletkezési idejét 1753 és 1761 közé teszem s így benne a mester utolsó évei eddig ismeretlen alkotásainak egyikét látom.

Istók János már említett számadásaiából tudjuk, hogy Torma József, id. Torma Mihály és Dániel unokatestvére 1782-ben két alabástrom edényt csináltatott a keresztelőkút és a szentelt víz számára.³⁶ Ez utóbbi ma is megvan. Elég egyszerű, aranyozott díszítésű barokk edény; felirata így szól: „Fieri curavit Josephus Torma de Csicsó Kersztur 1782.” A kis edény egy meglehetősen nehézkes formájú, laposan faragott késő-renaissance törpe oszlopon áll. Ennek párdarabja a déli bejárat mellett található. Valamelyik közeli udvarházból kerülhetel mindkettő a templomba. Díszítésük a XVIII. század első felére vall.

A templomnak a szertartáshoz szükséges egyházi felszerelése a XIX. század elejének összeírásai szerint meglehetősen gazdagnak mondható. 1821-ben Angyal Ignác plébánossága idején pl. a következő tárgyak vannak az egyház birtokában: egy aranyozott szentségmutató, egy aranyozott cibórium, két ezüst kehely, egy ezüst tömjéntartó kanállal, két ezüst kanácska tálccával a bor és víz számára, egy ezüst ostyatartó, egy ezüst pacificale, tizenkét angyalokkal ékített, aranyozott gyertyatartó, tizenhárom teljes miseruha, négy palást és nyolc selyem kehelytakaró. Valószínű, hogy e felszerelés nagy része még a XVIII. századból származott. Ma már e régi készletből sajnos csak két szép barokk miseruha maradt meg. Az egyik lila selyem, közepén ezüsthrokát díszítéssel, a másik fekete bársony, nagy ezüst virágos hímzéssel. Ez utóbbi talán azonos azzal a fekete kazulával, melyet 1786-ban Istók János vett 10 frt-ért. Ezen kívül 1821-ben a plébánia könyvtárában 94 teológiai, 10 jogi, 34 vallásos, 3 bölcséleti, 6 történelmi és 24 vegyes tárgyú, összesen 171 könyvet tartottak számon.³⁷

A faluban a templomon kívül még két barokk kőszobor hirdeti a Torma-család buzgalmát és áldozatkészségét. Az egyik egy feszület, melynek főleg érdekes és mozgalmas körvonalú talapzata érdemel figyelmet. 1823-ban ifj. Torma Mihály özvegye javíttatta meg és vétette kerítéssel körül. A másik egy ma már meglehetősen agyonmeszelt Nep. Szt. János szobor a Torma Miklós-féle udvarház bejáratával szemben. Kis kápolnaszerű fülkében van feje állítva; ez a templom tornyával egy időben készült.³⁸

Amennyire lehetőségeim megengedték, nagy vonalakban felvázoltam a csicsókeresztúri templom fejlődését. Végleges eredményre több ponton nem juthattam s olykor a felvetődő kérdésekre is csak nagyjából adhattam feleletet. Az azonban már most is bizonyos, hogy a csicsókeresztúri egyházban egy rendkívül érdekes, változatos és sok művészi értéket magában

³⁶ Istók János i. számadása.

³⁷ Angyal Ignác plébános összeírása. 1821. július 15. A csicsókeresztúri plébánia irattárában.

³⁸ Simai Lukács főesperes vizitációjának jegyzőkönyve. 1823. júl. 12. A csicsókeresztúri plébánia irattárában. A két kőszoborról a következő leírást adja: „Sectio Xa. Crux una lapidea in medio Pagi sita fundata est ab inelyta Familia Tormiana, quae ad Festum Theophaniae fuit hoc anno reparata et sepibus circumdata ex munificentia M. Dominae Michaelis Tormianae et Catholicae. Est etiam alia Statua erecta in h. S. Joannis Nepomuceni ad rivum Illosvensem, quam praefata sepe laudata Familia egregie conservat hodie.”

egyesítő magyar falusi templomot ismertünk meg. Fejlődésében a középkortól kezdve nyomon tudtuk kísérni az erdélyi táj és a benne élő magyar ember sajátos ízlését és művészi törekvéseit. A XVIII. században eltűnik a névtelenség homálya a mecénások és művészek alakjáról. A Torma-család szerető, bőkezű gondoskodása nemcsak vallásos buzgalmat árul el, hanem egyszersmind helyes művészi érzéket, mikor megbízatásaival az erdélyi barokk gyújtópontja: Kolozsvár felé fordul. Nem tekintve a középkori részeket, a mai templom Kolozsvárnak mint művészeti központnak egyik legmesszebbre jutott s egyúttal egyik legértékesebb kisugárzása.

A templom fejlődésében az Árpádkortól egészen a klasszicizmusig minden művészi irány visszatükröződik. A román kori egyházra a gótika épített rá egy XIV. századi és talán több késői építési korszakban. A protestantizmus két évszázada után a XVIII. században két nagyobb szabású átépítés következik, hogy 1801 és 1806 között véglegesen kialakuljon annak a templomnak képe, mely mindenkor szorosan összeforrott a körülötte hullámzó magyar élettel. Belőle táplálkozott, róla tett mindig tanúságot és fölötte örökösödik még ma is

FÜGGELÉK.

1.

Csicsokeresztúr, 1801. május 21.

Fráter Antal főkurátor és Berbald József pallér szerződése a csicsokeresztúri r. kat. templom kibővítésére és tornyának megépítésére.

„Alább irtak adgyuk ezen Contractualis Levelunket egymásnak kézbé adással, hogy tudni illik én Fráter Antal mint a' Cső. Kereszturi R. Catholica Eclésianak Fő Curátora fogadtam és szegődtem meg a' Ns Megye edgyezéséből ezen Tktes Nemes Vgye öblében it Illosván Commoráló Kőmives Pallér Perentpált Josef eőklnít, hogy a' Cső. Kereszturi R. Catholica Ecclesia Templomához a' kirajzolás szerent építsen egy Tornyt és a' szükséges renovatiokat is a' Templomhoz az alább irt mód szerent megtegye ugymint:

- 1őben a' Torony légyen fundámentumostol edgyütt a' kirajzolás szerent tiz 10 ölnyi magasságu vastagságu pedig a meg kívántato illendőséghez kepest.
- 2szor A' Templomat meghoszsza bitván a' kiásot Fundámentom serént a Chorust nagyobitsa levertén a' mostani frontispiciumát a' Templomnak a' midőn kívántatik.
- 3szor Egy nagyon meggengült oszlopát a' Templomnak tartozik egészszén ujra építeni, a' tobbet pedig rénoválni a' hol szükséges leend.
- 4szer Tartozik a' Pallér a' Templomot körödös körül kiparkányozni annak rendi szerént és kívül kimeszelní, ugy nem külömben belől a' Templomba a' hol hibák vadnak és renovatiok kívántatnak azokat renovalni stukaturástól edgyüt és belől is kimeszelní.

5ör Hogy ha ezen fel fogadott, és el készülendő munkája leg kisebb repedést vagy romlást szenvedne 6 Esztendőök alatt tartozik a' maga költségén fel építeni és meg igazítani.

6szor Tartozik a Pallér az apro műveseket és napszámosokat fogadni, és maga fizeti, ugyhogy a' dato presentium Esztendőre a' Tornyt és a' Templomat készen adgya melyet ha nem tselekednék

7szer a kéz bé adás szerent tartozik 20. husz arany vinculumban curálni és az Eccliának minden kárai meg fordítani.

8or Igértém én a' fen tiszte[lt Eccliának] Curátora a' fen irt Pallérnak a' fen irt... 530 ötszáz harminc Nforintokat két ved[er]... [ve]der pálíntát és 24 huszonnégy véka [kenyérne]k valo buzát ezen kívül

9szer Mindennémű matérálékat állásnak valo fákat vasat Deszkákat Tsigát és ahoz valo köteleket melyeket hanem prestálnék annak sokszor irt Pallérnak a' maga rendes idejében hogy néki a' miatt kára törtennek kötelezem magamat a' 7dik Pont szerent hogy az Ecclesia a' meg irt vinculumat meg fizesse, ugy abba a' történetbeis.

10szer a' meg álló fél a' meg nem állon a' 7ik pontba kitett büntetést megvehesse és vétethesse minden törvényes ki fogást kirekesztvén. Mely dologrol mait fellyebbis adgyuk ezen tulajdon kezünk alírásával, és szokott petsétünkkel megerősített Levelunket 21dik napjan Sz Iván havának 1801ik esztendőbe.

Frater Antal a' fenn tisztelt

Josepf Berbal'd

Ekkla Curatora

LS

Steinmetz und Mauer Poller
in Inyswo LS

Elöttem Waas Antal Ns Belső Szolnok Vrgye Jurassora előtt LS."

Kivül: „*Contractualis Levél A' Csicsó Kereszturi R. Catholicum Temp-loma Igazításához és egy uj Tornya fel állításához meg kívántató Kömives Munkának tellyesítéséről.*“

Eredetije a Torma-esalád leváltárában.

2.

Csicsókeresztúr, 1803. március 4.

Részletek Istók János plébános-administrator elszámoltatásából.

| | | |
|---|-----|-----|
| „Ao 1782 a Sp. Dno Josepho Torma procurati sunt duo lapides | Rf. | Xr. |
| ex alabastro cum operculis lapideis pro fonte Baptismali, et aqua | | |
| lustrali pro quorum duobus ahenis cupreis expensi sunt | 4 | 36 |
| Ao 1783 Mficus Dnus Josephus Torma refici curavit organum | 32 | 18 |
| Ao 1784 In Structuram, Fenestras, Sanctuarium, Sacristiam et | | |
| Dealbationem totius Templi expendit Ecclesia | 268 | 14 |
| Ao 1785 Pro Arcularii Labore Arae S. Antonii soluti sunt | 5 | |

| | | |
|--|----|--------------------------------|
| 3o Pars posterior Ecclesiae sub Terri noviter tecta est, in quod pro Scandulis | 7 | 33 |
| Anno 1786 in Nova quercina Scamna Ecclesiae expensi sunt | 79 | 22 |
| 2o In Casulam nigram cum appertinentiis. | 10 | |
| 3o In Ecclesiae Pavimentum, sectis lapidibus stratum | 73 | 21 |
| Anno 1787. Pro Pluviali cum Stola expensi | 9 | 19 |
| 2o In dous lapides loco portatilium, et in necessaria Solemnitatis visitationis Episcopalis expensi sunt | 11 | 43 |
| 1790 2o Ex votis Argenteis ab ara majore depositis procuratus est Calix tertius major 36 lathonum, pro ejus labore, et inauratione expendit Ecclesia | 22 | 21 |
| 1792. 5o In Candelas Cereas, in tectum, et reparationem Turris, et Thure | 25 | 42 ¹ / ₂ |

Eredetiye a r. kat. plébánia irattárában.

3.

Alsóilosva, 1803, június 12.

Névtelen ilosvai magyar kőfaragó bizonyáglevele.

Alább Nevemet irt adom e bizonság Levelemet arról, hogy Anno 1786dik Esztendőben, én magam faragván a Cső Krszturi Templomnak padimentom, és Grádits köveit a pénz fizetésem mellett bizonyos Számu Gabonatis vettem de menyit nem emlékezem a Tisztelendő Plébanus urtól melynek ugy leterol jo Lelki isméréttel adom ezen tulajdon kezem al irasavall erőll tett bizonság Levelemet Also Ilosván 1803dik ben Juniusnak 13dik napján.

Eredetiye a Torma-család levéltárában.

4.

Csicsókeresztúr, 1805. augusztus 9.

Id. Torma Mihály levele ifj. Torma Mihályhoz, melyben pénzbeli segítségét kéri a csicsókeresztúri templom építéséhez.

Kedves Eötsém Uram!

Mig 1803ban Augustusnak 30ik napján, midőn az Besztertzei Cserép csinálokkal Miklos Eötsémmel edgyütt alkalomban mentünk, és elő pénztis 63 Rf és 45X adtunk, akkor Eötsém Uram Miklos Eötsémmel edgyütt adván 50 Rf 39 X. kívánnám tudni, hogy kívané még többetis adni, és menyit, mely adományáért maga részéről (Isten Dicsőségére lévén) Eő Szentfelségétől nagy Lelki és Testi jutalmat remélhatt, és most ha itten létiben adhatna, szükséges lenne, mert holnapi Napon kelleitvén a Pallérnak adni az eddig lévő perceptum annyira ell költ, hogy nem lészen elég-

séges az holnapi naponis kifizetnem, melyről midőn jó lelki indulattal valo favorabilis válaszát írásban ell várnám, vagyok Kedves Eötsém urk igaz Attyafia idősb Torma Mihály.

Kívül: Kedves Eötsém Uramnak iffiabb Torma Mihályk attyafisággal Cs. Xtur."

Eredetije a Torma-család levéltárában.

5.

Kolozsvár, 1823. május 21.

Az erdélyi gubernium levele Szepesy Ignác br. erdélyi püspökhöz a csicsókeresztúri templom építkezési költségeiről.

Illustrissime, ac Reverendissime Domine Episcopo, Nobis observandissime! Ad Representationem Illustritatis vestrae de 1 Maji a. c. horsum praestitam, circa preces Nicolai Torma, et Judithae Mosa Viduae Michaelis quondam aequae torma, Viduae Francisci Kozma ad Rationes reddendas adstringi petentium, acclusis remissis hisce rescribitur: ad reparationes Templi, et Turris Ecclesiae R Catholicae in Pago Csitso-Keresztur suscipiendas, vigore Benigni Decreti Regii de 22a Maji anni 1806 Nro Aulico 1220 exarati, Guberniali vero 4523 signati praeter 500 idest quingentos Rfloros a Parochianis oblatos, e publico Religionis Fundo 1887 idest mille octingentos octuaginta septem Rflnos, 7 seu septem cruciferos elementer resolutos fuisse, ex quibus Franciscus Kozma Ecclesiae Curator juxta ordinationem de 4 Aprilis Anni 1807 Nro 2392 E 61 editam 887 seu octingentos octuaginta septem Rfloros 7 seu septem cruciferos, et juxta aliam ordinationem de 8a Aprilis anni 1809 Nro 2749 E 43 exaratam residuos 1000, seu mille Rflnos percepit, super quibus summis Vidua Francisci Kozma, Christina Torma, Rationes sub Nro 3785 E 72 anni 1818 exhibuit, et facta revisione de 30a Maji eodem anno 1818 Nroque 5364 E 108 non tantum absolutionem, sed etiam refusionem supererogatorum in Schaedis Bancalibus 373 idest tercentorum septuaginta trium Rflorenorem, 46 seu quadraginta sex cruciferorum obtinuit; officium autem solutorium Camerale sub articulo erogationum 1818 anni 1819 citatas omnes has summas ad valorem Viennensem reductas in 452 seu quadringentis quinquaginta doubus Rfloris, 15, seu quindecim cruciferis VV. connotavit. Supplices proinde quoad expensas in dictam Ecclesiam e publico Fundo factas in horum conformitate edocendas venire; In reliquo debita observantia manentes Illustritatis Vestrae E Regio Magni Principatus Transilvaniae Gubernio Claudiopoli die 21a Maji 1823 obligatissimi J. B. Josika mp Ladislaus Csedő mp Antonius Sebes mp Secr.

Eredetije a Torma-család levéltárában.

