

Molnár Mária

**EGY BORSOD MEGYEI KÖZSÉG  
TÁRSADALMI ÁTRÉTEGZŐDÉSE  
Borsodgeszt 1945–1978**

MISKOLC, 1986





A MISKOLCI  
HERMAN OTTÓ MÚZEUM  
NÉPRAJZI KIADVÁNYAI  
XX.





Molnár Mária

**EGY BORSOD MEGYEI KÖZSÉG  
TÁRSADALMI ÁTRÉTEGZŐDÉSE  
Borsodgeszt 1945–1978**

**MISKOLC, 1986**

*Lektorálta:*  
Szilágyi Miklós

*Szerkesztette:*  
Viga Gyula

ISSN 0544-4233  
ISBN 963-01-7429-4

Kiadja a miskolci Herman Ottó Múzeum  
Felelős kiadó: dr. Szabadfalvi József

---

Szedte a Borsodi Nyomda – Nyomta a B.-A.-Z. megyei Levéltár nyomdaüzeme  
Engedély száma: B.-A.-Z. Megyei Tanács műv. oszt. 2/1986.

## TARTALOM

BEVEZETÉS .....	7
I. A KÖZSÉGET ELHAGYÓK .....	11
II. A KÖZSÉGBEN MARADTAK .....	25
A) Társadalmi rétegek, foglalkozási kategóriák .....	25
B) Családtípusok .....	39
C) Az életmód változása .....	47
JEGYZETEK .....	55
GESELLSCHAFTLICHES UMSCHICHTUNG EINER GE- MEINDE IM BEZIRK „BORSOD” – BORSODGESZT 1945– 1978 (Auszug) .....	57
RE-DIFFERENTIATION OF A VILLAGE IN COUNTY BOR- SOD – BORSODGESZT 1945–1978. (Abstract) .....	61

## INHALT

EINLEITUNG .....	7
I. DIE ABWANDERUNG .....	11
II. DIE IM DORF GEBLIEBENEN EINWOHNER .....	25
A) Soziale Schichten, Berufskategorien .....	25
B) Familien-Typen .....	39
C) Die Veränderung der Lebensweise .....	47
NOTIZEN .....	55
GESELLSCHAFTLICHES UMSCHICHTUNG EINER GE- MEINDE IM BEZIRK „BORSOD” – BORSODGESZT 1945– 1978 (Auszug) .....	57
RE-DIFFERENTIATION OF A VILLAGE IN COUNTY BOR- SOD – BORSODGESZT 1945–1978 (Abstract) .....	61

## CONTENTS

INTRODUCTION .....	7
I. THOSE WHO LEFT THE VILLAGE .....	11
II. THOSE WHO STAYED IN THE VILLAGE .....	25
A) Social strata, occupational categories .....	25
B) Family types .....	39
C) The changing of the way of life .....	47
NOTES .....	55
GESELLSCHAFTLICHES UMSCHICHTUNG EINER GE- MEINDE IM BEZIRK „BORSOD” – BORSODGESZT 1945– 1978 (Auszug) .....	57
RE-DIFFERENTIATION OF A VILLAGE IN COUNTY BOR- SOD – BORSODGESZT 1945–1978 (Abstract) .....	61

## BEVEZETÉS

A dolgozat 1978-ban készült el doktori disszertációként.<sup>1</sup> Az 1977 és 1978-ban végzett helyszíni gyűjtéseimet megelőzte egy 1960–61-es gyűjtés. E korábbi vizsgálat célja a község gazdasági-társadalmi fejlődésének megrajzolása a jobbágyfelszabadítástól 1945-ig, majd ennek tükrében, ezzel összefüggésben megállapítani a párválasztás okait, tényezőit. Különösen a gazdasági, társadalmi kép rendkívül sokrétű adatgyűjtést igényelt, lényegében összefoglaló ismertetését jelentette a község kultúrája azon néhány elemének, melyek a gazdasági-társadalmi fejlődés mutatóiként jelentkeztek.

Bizonyos szempontból kísérletnek számított az a vizsgálat is, ami a község két háború közti időszak társadalmi rétegeinek meghatározását célozta. Az igazi problémát az jelentette, hogy a vagyoni megoszláson túlmenően, melyek azok a tényezők, amelyek nagymértékben meghatározzák az egyes rétegeket és melyek azok a jelenségek, amelyek befolyásolják ezeknek a tényezőknek a működését. Lényegében a parasztgazdálkodás jellege, a gazdálkodás szintje az egyes rétegek meghatározója.

Az átlag középparaszti réteg tagjai annyi földterülettel rendelkeztek, ami elegendő volt a család igényeinek kielégítésére (ez a földterület vizsgált községünkben 15 hold körül mozgott, amelynek egy része szőlő volt), a család rendelkezett elegendő számú munkaerővel és igaerővel, sőt, ha a családtagok száma nagy volt, bér munkát is tudtak vállalni.<sup>2</sup> Ehhez az átlagos sinthez viszonyítva állapítottunk meg még három réteget: egy átlag alattit, egy jó átlagot és egy átlag feletti réteget.<sup>3</sup> Minden esetben tehát a vagyoni helyzet, a munkaerőmegosztás, a szakismeret, valamint a gazdaság önellátó ill. árutermelő volta adja az egyes rétegeket. Figyelembe vettük ezenkívül a korábbi, rendi társadalomban kialakult rétegeképítő tényezőket is, amelyek még az 1960-as években is hatottak – erősítették vagy gyengítették – a lényegében vagyoni helyzetre alapuló rétegződést.<sup>4</sup>

Az egyes rétegekbe tartozó családok kultúrája bizonyos területeken eltért egymástól. Ezt az eltérést a település, az építkezés, a lakásbelső és a táplálkozás elemzésével vizsgáltuk. Részletes elemzést végeztünk továbbá a párválasztás szempontjainak összegyűjtésével.<sup>5</sup>

A község Borsod-Abaúj-Zemplén megyében, a mezőkövesdi járásban van a Hegyháton, Emőd, Vatta, Kisgyőr és Sály községek szomszédságában.

1945-ig Mezőkövesd vonzási körzetébe tartozott, azután egyre inkább Miskolc a gazdasági, kereskedelmi és kulturális központ. A környező főút-vonal és vasútvonal mentén települt helységeknek Miskolc mellett számottevő az elszívó hatása.

Borsodgeszt híres történelmi bortermő vidéken van. A szőlőművelés máig meghatározója a község gazdálkodásának, szerepe jelentős a község társadalmában is. Annak, hogy már 1/2 hold szőlő egy család bizonyos szintű megélhetési alapja lehetett, jelentős szerepe volt a helyi proletarizálódás ütemének lelassulásában. A felszabadulás előtti társadalmi mozgás alapját éppen a szőlőműveléshez szükséges szakismeret képezte.

A község társadalmában alapvető változást 1945 hozott. A földreform átalakította a birtokmegosztás arányait,<sup>6</sup> ezzel azonban nem változott meg a rétegződés, csupán az átrétegződés lehetőségét adta meg. A birtoknagyság külső hatásra, adminisztrációs úton történő változása különböző előjelű társadalmi mozgást eredményezett.

A földreform következtében némiképpen kiegyenlítődtek a birtokmegosztás arányai. Az 1–2 holddal rendelkezők kaptak földet, számszerint 82-en, a nagycsaládosok 4, a kiscsaládosok 3 holdat. Szőlőt a földhöz juttatottak mintegy harmada kapott, általában 600–700 négyszögölt. A felosztásra kerülő szőlőnek igen nagy volt a jelentősége, mivel egy hold szőlő már alapját képezhette egy négytagú család megélhetésének, biztosíthatta egy önálló parasztgazdaság kialakulását.

Ennek ellenére a földosztás nem biztosította a birtokos parasztság nagyobb részének azt a minimális földterületet, ami az önálló parasztgazdaság kialakításához szükséges. Ehhez járult még az igaerő, valamint a szakértelem hiánya is. Így sok esetben az újonnan földhöz juttatottak az eredménytelen kísérlet után, a megfelelő feltételek hiányában lemondtak az önálló parasztgazdaságról. Az átlag feletti réteghez tartozók közül azok, akik 20–25 hold földnél nagyobb birtokkal rendelkeztek, a kedvezőtlen körülmények kényszerítő hatására igyekeztek megszabadulni a feleslegtől.<sup>7</sup> Ezáltal a korábbi, főként a vagyonra és a gazdálkodásra alapuló társadalmi struktúra felbomlott s a legkülönbözőbb irányba kezdett átalakulni. Megindult egy mozgás a különböző területek között, a mezőgazdaság és az ipar különböző területei között, s ezt követően bizonyos társadalmi mozgások is történtek a falu közösségén belül. Az így átalakulófélben levő közösség belül kereste ki-ki a helyét, kihasználva az új lehetőségeket és megőrizve a régi lehetőségek adta pozíciókat, sok esetben megszerezve az utóbbiakat.

Szinte senki sem maradt helyén a korábbi társadalmi ranglétrán, bizonyos helyekre sokkal többen kerültek, bizonyos helyek teljesen üresen maradtak, s többen helyet cseréltek. Az egész községet megváltoztató, átalakító mozgásból kiválasztottunk két példát, mégpedig a felfelé mobil rétegből.

Az egyik példánk R. N. K. 76 éves, 1945 előtt föld nélküli, az átlag

alatti társadalmi rétegbe tartozó, a földreformot követően középparaszt lett, az átlagos szintbe került át.

Apja fél hold szőlővel rendelkező pásztoember volt. Ő maga 10 évig cselédkedett, 21 éves koráig, amíg meg nem nősült. Azután egy ideig szakmányosként dolgozott feleségével, 1929-től pedig csordás, postás, éjjeliőr. A földosztáskor 3 hold földhöz jutott, s a fiával együtt kezdett el gazdálkodni. Több mezőgazdasági szakkönyvet beszereztek, fia mezőgazdasági iskolába járt. Vállaltak hozzá néhány holdat felesbe, s a gazdálkodás eredményeképpen 1960-ra 6 hold földjük, 4 ökrük és számos egyéb állatuk lett. „Mikor tsz lett, sírtam mint egy gyerek, nem akartam belépni.” Házukat újjáépítették, modernizálták.

A másik példánk szereplője még ennél is nagyobb lépést tett, szegény-paraszti, átlag alatti rétegből a legfelső, az átlag feletti rétegbe került:

B. S. néhány holddal, eredetileg pár száz négyszögöl szőlővel s egy kis házzal rendelkezett, szaktudása révén vincellér lett. A falu parasztársadalmában körében természetesen a vincellérségből adódó tekintélyt nem sorolták egy szintűnek a többihez, mivel nem volt mögötte a szükséges nagyságú földterület. Bár 1945 előtt is szépen gyarapodott anyagilag, a szegény-paraszti szint legmagasabb fokánál feljebb nem juthatott el. A földosztás után azonban megfelelő mennyiségű munkaeszközzel rendelkezett, és az egész faluban kimagasló szaktudással rendelkezvén, gyerekei segítségével (egyik boltos, másik varrónő) nemcsak földterületét tudta növelni több mint 8 holdra, hanem házat is kicserélte. A főútvonalra került, az 1945 előtti legelső gazda házába, s ezzel az egész falu szemében kivívta az első gazdák között a helyét. Hozzájárult még ehhez az is, hogy az újat, az új öltözködést, az új ételeket, de mondhatjuk, hogy az új életformát ő, illetve a vele egy háztartásban élő lánya, valamint a fia és annak családja közvetítette illetve képviselte a faluban.

A községünkéről megrajzolt kép az adatgyűjtés idejében (1978) még a mozgásban levő társadalomra jellemző. Éppen ezért sok esetben csupán a tendenciák megrajzolása volt lehetséges.

Az elmúlt két-három évtizedben igen jelentős volt az elvándorlás. E nagyarányú elvándorlás csak részben jelzi a mezőgazdaságból az iparba való elvándorlást, mivel a helyi tényezők következtében a község fejlődése megállt, így a mezőgazdaságban tovább dolgozók egy részét is elköltöztetésre készítette. Hiányoztak a községben az infrastruktúra fejlődéséhez szükséges lehetőségek és feltételek. Ez a hiány sodorta el a lakosság jelentős hányadát a környező helységekre.

A disszertáció a községből szemlélve elemzi az elvándorlás, elköltöztetés okait, körülményeit. A községben maradt lakosság vizsgálatát még tovább szűkítve, a közösségből kiindulva végeztük el. A községben 1945 előtt létezett egy közösség, amely elsősorban gazdasági közösség volt, erre épült egy társadalmi rétegződés, amelynek legfontosabb kialakító tényezője egyre

inkább a vagyon lett, de még bizonyos mértékig tovább működtek a gazdaságra épülő faluközösség jegyei is. A közösségen belül változott az életmód, az együttélést szabályozó értékrend is. A vizsgált időszakban egyre kisebb jelentősége lesz ennek a gazdaságra épülő közösségnek, a mezőgazdaságból teljes egészében kikerült családok el is szakadnak tőle; s csak azok kötődnek egyre lazuló szálakkal a közösséghez, akik mezőgazdaságban dolgoznak továbbra is, valamint a legidősebb generáció tagjai. Tovább gyengítette a közösség fennmaradásának lehetőségét a közigazgatási önállóság elvesztése, de nagymértékben hozzájárult ehhez az egyház szerepének gyöngülése is.

Jelen tanulmány a fentiekben vázolt jelenségek a disszertáció konkrét adatokra épülő elemzéseit közli.



## I. A KÖZSÉGET ELHAGYÓK

A népesség alakulására jellemző, hogy 1870–1969 között a község lakossága 355 fővel csökkent. (40.) Az elvándorlás 1949–1969 között 20 éves intervallumban 217 fő, míg egyedül 1970-ben 113 fővel csökkent a lakosság száma. Ez a tendencia tovább tart 1970–78 között, a szaporulat ismét negatív előjelű, –180 fő.<sup>8</sup>

Ennek oka elsősorban az, hogy számosan költöztek el Borsodgesztről. Az elköltözés közvetlen okai történeti, politikai, gazdasági, közigazgatási változásokban keresendők.

E téma vizsgálatához számtalan adatot használtunk fel. Részben a gyűjtött anyagot, részben pedig az elköltözöttek valamennyi lényeges adatát.<sup>9</sup> Ily módon rendelkezésünkre áll 1952-től 1978-ig minden elköltözött személyről a következő adat: születési éve, foglalkozása, a hely, ahová költözött, az elköltözés időpontja, s ezeket kiegészítve saját, illetve családja termelészövetkezet előtti birtokának nagyságával, illetve társadalmi rétegével.

Az elköltözés időpontjában:

1–14 éves	15 fő
15–20 éves	40 fő
21–25 éves	48 fő
26–30 éves	31 fő
31–35 éves	14 fő
36–50 éves	20 fő
50 év feletti	19 fő
	<u>187 fő</u>
nem értékelhető	18 fő
<b>Összesen:</b>	<b>205 fő</b>

Az elköltözöttek 63,6%-a 15–30 év közötti volt, 50 évesnél idősebb mindössze 10,1%; ez érthető, hiszen a kényszerűségből, vagy családotól elköltözötteken kívül az új életet kezdők, a családot alapítók változtatnak életmódjukon. Ezen belül is a 21–25 év közötti korosztály a legtöbb, mintegy az összes elvándoroltnak negyede (25,6%-a).

Az elköltözés időpontját tekintve látható, hogy az elvándorlások száma az 1959–60-as években megugrik, utána azonban erősen lecsökken, majd 1965-től kezdve ismét emelkedik, s legtöbb 1970–71–72-ben. Az első emelkedés időpontja a termelőszövetkezet megalakulásával esik egybe, illetve az azt közvetlen megelőző időszakkal, a második a termelőszövetkezet egyesítése illetve az önálló tanács megszüntetése körüli időszakra esik. 1945 után lényegében ez az a két esemény, amely alapvetően befolyásolta a község életét.

Megvizsgáltuk azt is, hogy hová történt az elköltözés, konkrétan milyen helységekre:

Miskolcra elköltözött	91 fő
Budapestre elköltözött	15 fő
Vattára elköltözött	24 fő (környező községek)
Emődre elköltözött	10 fő
Sályra elköltözött	10 fő
Harsányba elköltözött	6 fő
Mezőkeresztesre elköltözött	11 fő
Mezőkövesdre elköltözött	5 fő
Mályiba elköltözött	5 fő
Kisgyőrbe elköltözött	2 fő
Bükkábrányba elköltözött	1 fő
Tarra elköltözött	3 fő (távolabbi helys.)
Felsőzsolcára elköltözött	2 fő
Mezőcsátra elköltözött	2 fő
Egerbe elköltözött	2 fő
Tiszapalkonyára elköltözött	2 fő
Érd, Sajóhídvég, Tatárszentgyörgy, Bogács, Hajdúböszörmény, Szendrő, Gesztely, Mórág, Esztergom helységekre	1–1 fő
Dunántúlra elköltözött	1 fő
Külföldre távozott	2 fő
<b>Összesen:</b>	<b>205 fő</b>

Miskolc a legnagyobb ipari központja megyénknek, s ezen túlmenően is az ország második legnagyobb városa, így érthető, hogy elenyészően kevés a Budapestre költözöttek száma (7,3%).

A szomszéd helységekről némi magyarázattal kell szolgálnunk. Vatta a legközelebb eső helység, amely a Budapest–Miskolc főútvonal mentén fekszik, sűrűbb az autóbusszközlekedése is, mint Borsodgesztnek; Emőd, Mezőkeresztes, Mezőkövesd vasúttal is rendelkezik; Sály jelentőségét pedig növelte az, hogy hozzákapcsolták, és a termelőszövetkezetek egyesí-

tése után az ottani termelőszövetkezet lett a központ. Súlyban egyébként is több a munkalehetőség.<sup>10</sup>

Az 1967-es statisztikai adatok közül kiemeljük a lakóhely-változtatásokra vonatkozókat. Összehasonlításképpen idézzük az állandó lakóhely-változtatók adatait:<sup>11</sup>

	oda	el
Mezőkövesdi járás	1 136	1 631
B.-A.-Z. megye	20 565	23 545
Miskolc	4 896	3 407

Az egész megyére nézve az elköltözés 1980-nál, az összes költözés 53,3%-kal több az odaköltözésnél, még nagyobb az elvándorlás a mezőkövesdi járásból, ahol vizsgált községünk van (58,9%-a). Jellemző a Miskolcra vonatkozó adat, az összes miskolci lakóhelyváltoztatás 58,9%-a odaköltözés.

A Miskolcra való költözések száma az összes elvándorló számához arányítva a legnagyobb. A szomszéd helységekbe való elköltözések száma a termelőszövetkezet megalakulása és a község önállóságának elvesztése idején emelkedik nagyobb mértékben. Ez az elköltözőknek az a része, amely nem akar életmódot változtatni, csupán a községben kapott lehetőségekkel nincs megelégedve. (Az elköltözőknek 38%-a, több mint a harmada.)

A Miskolcra költözöttek közül 84-nek ismerjük a születési évét, így meg tudjuk állapítani, hogy az elköltözés idejében kor szerint milyen volt a megoszlásuk:

1-14 éves	7 fő
15-20 éves	24 fő
21-25 éves	17 fő
26-30 éves	<b>9 fő</b>
31-35 éves	<b>4 fő</b>
36-50 éves	10 fő
50 év feletti	13 fő

A legtöbb (62%) 15-30 éves kora között hagyta el a községet és ment Miskolcra. Ez az adat megközelítőleg azonos az összes elköltözőtéval.

Tanulságosabb ennél, ha az egyes korosztályokat hasonlítjuk össze. Azt látjuk, hogy a legfiatalabb korosztálynak majdnem a fele (46,6%), a 36-50 éveseknek ugyancsak a fele, a 31-35 éveseknek majdnem a harmada (28,6%), s a 15-30 éveseknek kétötöde (42%-a) költözött Miskolcra. Az elköltözők teljes populációjának 44,4%-a ment Miskolcra, így lényegében csak két korosztály adata nem azonos az átlaghányadossal; a 31-35 éve-

seké és a legidősebb generációé. A legidősebb generáció tagjainak egy része a gyermekeihez ment, miután a házastárs halála után egyedül maradt.

Ki kell emelnünk egy részadatot, mégpedig a 15–20 évesekét, mivel ennek a korosztálynak 60%-a költözött Miskolcra. Ha emellé az adat mellé odatesszük a szomszéd községbe költözöttek korosztály szerinti megoszlását, azt látjuk, hogy lényegében a kettő kiegészíti egymást.

Szomszéd községbe költözöttek	Összes elköltözött	
1–14 éves	7	15
15–20 éves	11	40
21–25 éves	24	48
26–30 éves	16	31
31–35 éves	4	14
36–50 éves	7	20
50 év felett	2	18

Itt éppen a 15–20 éves korosztály a kevesebb, a másik kettő, a 21–25 és a 26–30 éveseknek viszont fele az összes elköltözöttnek. Feltűnik egy olyanfajta tendencia, hogy azok számára, akik már felnőtt korban költöznek el a községből, a környező községek a megfelelőbbek, amelyek továbbra is lényegében egyfajta paraszti, vagy mezőgazdasági, egyszerű falusi életformát biztosítanak. Egyébként ezt látszik igazolni az is, hogy ezekbe a helységekre való elköltözés éppen abban az időszakban a legtöbb, amikor már kialakulnak a kedvező feltételek, melyek közül legfontosabbak a munkalehetőségek és az ehhez kapcsolódó közlekedési lehetőség.

Még egy szempontot kell figyelembe venni az elvándorlók alapadatainak elemzésekor, mégpedig a nemek szerinti megoszlást.

A 205 fő közül 116 nő 56,6%

89 férfi 43,4%.

Ha a nemek szerinti elvándorlás arányát összevetjük az elköltözések helyével, azt látjuk, hogy nem azonos a férfiak és a nők aránya. Ebből a szempontból a Miskolcra és a szomszéd helységekre távozókkal hasonlítjuk össze a nemek szerinti megoszlást.

Miskolcra költözött 91 fő, ebből 33 férfi 33,3%

58 nő 66,7%.

Szomszéd helységbe költözött 74 fő, ebből 33 férfi 44,6%

41 nő 55,4%.

Látható, hogy a szomszéd helységbe távozottak nemek szerinti megoszlása megegyezik az összes elköltözöttével; nem így van ez a Miskolcra vándoroltaknál. Ott ugyanis túlságosan magas a nők aránya a férfiakéval szemben. Azt kell itt figyelembe vennünk, hogy az önálló nők számára lényegesen több a munkalehetőség városban, mint községben, arról nem is

szólva, hogy szinte megoldhatatlan nehézségbe ütközik egy önálló, egyedülálló nőnek a lakását, életmódját megoldani egy községben; nem is tartja helyesnek a közvélemény, hacsak nem tanítónők, orvosok vagy egyéb értelmiségiek. Példáinkban azonban igen elenyésző ennek a rétegnek a száma, így ez a szempont elhanyagolható.

Megismervén az elköltözötték alapadatait – hová költöztek, mikor, életkorukat, a nemek szerinti megoszlást – vizsgálódásunk szempontjából a két leglényegesebb tényezőt kell elemeznünk az előbbiekkal összefüggésben: az elköltözötték földosztás előtti társadalmi rétegződését, valamint jelenlegi foglalkozásukat.<sup>12</sup>

Vizsgáljuk meg először az elköltözést a földosztás előtti társadalmi rétegek kategóriák tükrében.<sup>13</sup>

A földosztás előtti társadalmi rétegek		elköltözött
I. Átlag feletti	0,50%	6,29%
II. Jó átlag	25,36%	28,34%
III. Átlagos	22,23%	22,83%
IV. Átlag alatti	52,75%	42,51%
	100,0%	100,0%

Jellemző, hogy az elköltözötték az 1945 előtti réteg megoszlást veve figyelembe az átlagos rétegbe tartozók esetében mutat azonos arányt, többen költöztek el az eredetileg átlag feletti, illetve a jó átlagba tartozók közül, de jóval kevesebben költöztek el viszont az átlag alatti rétegből.

Adataink mintegy negyede nem értékelhető az 1945 előtti birtokmegoszlás szerint. Ez azonban az adatok értékét nem befolyásolja, mivel 17 fővel kell számolnunk, mint ismeretlen adattal, ami az adatok 8,3%-a. A földosztás előtti társadalmi réteg szerint nem értékelhető az elköltözöttekből 55 fő, ebből 36 nő, 19 férfi, tehát a nagyobbik fele eleve nem kereső családtag volt. Tovább elemezve a nem értékelhető adatokat, a következő megállapítást tehetjük:

Az 55 fő közül 31-nek ismert jelenlegi foglalkozása:

háztartásbeli	22 fő
juhász	5 fő
postamester	1 fő
kéményseprő	1 fő
ref. lelkész	2 fő

A juhászok: cigányok, akik elég sokat vándorolnak az országban, s korábban egyáltalán nem volt a községnek cigány lakossága, jelenleg is elenyésző a számuk. A további – felsorolt – 4 fő nem mezőgazdasággal foglalkozó. Ehhez számítjuk még azt a 7 főt, aki nem borsodgeszti születésű, csak házasság révén került a községbe, s szinte kivétel nélkül születési helyére ment vissza.

Vessük össze az elköltözések idejével az 1945 előtti társadalmi rétegződést: (lásd I. táblázat). A következő törvényszerűséget állapíthatjuk meg: mindenekelőtt van egy elköltözési hullám 1959–60-ban a termelőszövetkezet megalakulásával egy időben, mint azt már jeleztük. Ez valamilyen réteget egyaránt érintette a rétegmegoszlással azonos arányban. Az 1963–64-től megnövekedett elköltözések elsősorban az átlagos és az átlag alatti réteget érintették. Ez volt az az időszak, amikor már a termelőszövetkezet néhány éve működött, s ekkor már kiderült, hogy a számítását nem mindenki találta meg benne. Ennek a konzekvenciája tükröződik az elköltözések növekedésében.

A harmadik nagy költözési hullám 1970–73 között, amikor a község gazdasági és közigazgatási önállóságát elvesztette, elsősorban a leggazdagabb, az átlag feletti réteget érintette. Megjegyezzük, hogy ebből a rétegből származók alig 1–2 kivétellel 1972 után költöztek el a községből. Ez már a második generáció, tehát nem a korábban kuláklistákra kerültekről van szó, hanem gyermekeikről, akik erre az időre váltak felnőttekké, és a lehetőségeket figyelembe véve az akkori foglalkozásnak megfelelően választottak maguknak szakmát.

I. táblázat

A földosztás előtti társadalmi rétegek

Elköltözés ideje	I.	II.	III.	IV.	V.	VI.	VII.	Nem értékelhető családtag	Összesen
1952			1						1
1956				1					1
1959		2	1	2	3		1	6	15
1960	1	1	5	4	1			8	20
1961			1					1	2
1962				2					2
1963		1			1				2
1964		1	2					1	4
1965		2	1	4		1		1	9
1966		1	1	5		3		4	14
1967		5		1		4	2	2	14
1968		2	3	4		2		2	8
1969		2	4	2			1	2	9
1970	1	6	2	2				7	18
1971		4	1	4				3	17
1972	2	1	1	6			3	3	21
1973			2	7		1		1	8
1974	1	1		3		2	2	4	10
1975	2			1			1	1	6
1976	1			1				2	4
1977			1	1				1	2
	8	32	25	51	5	9	8	49	187
Az elköltözés éve szerint nem értékelhető:									18

Mielőtt folytatnánk az elvándoroltak társadalmi rétegződés szerinti vizsgálódását, elemeznünk kell jelenlegi foglalkozásukat.<sup>14</sup>

A jelenlegi foglalkozás szerinti megoszlás:

háztartásbeli	31 fő	15,1%
tsz-tag	8 fő	3,9%
segédmunkás	28 fő	13,6%
betanított munkás	31 fő	15,1%
szakmunkás	27 fő	13,2%
szolgáltatásban	22 fő	10,7%
egészségügyben	6 fő	2,9%
adminisztrátor	14 fő	6,8%
értelmiségi	10 fő	4,8%
alkalmazott	9 fő	4,4%
rendőr, katona	4 fő	2,0%
	<hr/>	
	190 fő	
nem értékelhető	15 fő	
	<hr/>	
Összesen:	205 fő	

Kiemelkedően nagyszámú háztartásbeli költözött el. Ez érthetővé válik, ha figyelembe vesszük, hogy sokan költöztek el családotól. Ezzel a kérdéssel a későbbiekben még foglalkozunk. Ugyanilyen jelentős az elvándorolt betanított munkások száma, amely elsősorban a nagyszámú sofőr és traktoros elköltözéséből adódik.

Betanított munkáshoz soroltuk:

sofőr	12 fő
traktoros	5 fő
targoncás	2 fő
varrónő	5 fő
fonónő	2 fő
vill.-vez.	1 fő
fűtő	2 fő
egyéb	2 fő
	<hr/>
Összes:	31 fő

Jelentősnek mondható a szakmunkásréteg elvándorlása is. Egy része – a hagyományos szakmával rendelkezőké – azért kénytelen elköltözni, mivel a községben nem tudja folytatni munkáját; más része pedig – a jellegzetesen ipari és egyéb új szakmunkásréteg – kénytelen ott elhelyezkedni, ahol szakismeretére igény van.

Az egyes szakmák között elég nagy a szóródás, a szakmák számának a felét csak egy-egy munkás képviseli.

**Jelentősebb szakmák:**

kőműves	5 fő
szabó	4 fő
gépszerelő	5 fő
kovács	2 fő
1-1 összesen	11 fő

**Összes: 21 fő**

(Egy-egy munkás által képviselt szakmák: asztalos, szakács, autófényező, repülőgép-szerelő, pék, lakatos, cipész, műszerész, hentes, cukrász, szíjgyártó.)

Meg kell említenünk a szolgáltatást, amely egyre nagyobb jelentőséggel bír.

A szolgáltatásban dolgozók megoszlása:

közlekedés és posta területén dolgozik	9 fő
bolti eladó	8 fő
egyéb kereskedelem területén dolgozik	2 fő
vendéglátónál	2 fő
kéményseprő	1 fő

**Összesen: 21 fő**

A segéd munkások mintegy ötöde takarítónő.

Az alkalmazotti réteg megoszlása:

juhász	3 fő
portás	2 fő
éjjeliőr	2 fő
raktáros	1 fő
temetőőr	1 fő
<b>Összesen:</b>	<b>9 fő</b>

Az elköltözöttek, – mint az ismeretes – nagyobbik fele nő, kisebbik fele férfi. Nézzük meg a foglalkozások megoszlását a nemek szerinti megoszlással összefüggésben (lásd II. sz. táblázat).

A segéd- és betanított munkások harmada, a szakmunkások negyede nő. Bizonyos szakmákban – szolgáltatás, egészségügy, adminisztráció – szinte alig fordulnak elő férfiak, az elköltözöttek körében is női foglalkozásnak tekinthetjük. Ezzel szemben fordítva jelentkezik ez az alkalmazotti réteg esetében. Csak utalni szeretnénk az alkalmazottak foglalkozásának konkrét felsorolására (lásd fenti táblát).

Lényegében az elköltözöttek új lakóhelyének ipari, vagy mezőgazdasági, városi vagy falusi jellege határozza meg a különböző foglalkozásúak területi szóródását (lásd III. sz. táblázat).



II. táblázat

Jelenlegi foglalkozás	Nő	Férfi	Összesen
Háztartásbeli	31	—	31
Segédmunkás	10	18	28
Betanított munkás	11	20	31
Szaktmunkás	6	21	27
Szolgáltatásban dolgozó	18	4	22
Egészségügyi dolgozó	6	—	6
Adminisztrátor, államigazgatás	11	3	14
Értelmiségi	4	6	10
Alkalmazott	1	8	9
Rendőr, katona	—	4	4
Nem értékelhető	11	4	15
	116 56,6%	89 43,4%	205

III. táblázat

Jelenlegi foglalkozás	Elköltözés helye				Összesen
	Miskolc	Szomszéd h.	Egyéb h.	Budapest	
Háztartásbeli	9	16	6	—	31
Tsz-tag	—	5	3	—	8
Segédmunkás	14	10	2	2	28
Betanított munkás	11	14	2	4	31
Szaktmunkás	17	9	—	1	27
Szolgáltatás	12	5	2	3	22
Egészségügyi	5	—	—	1	6
Adminisztrátor	8	4	1	1	14
Értelmiségi	3	3	4	—	10
Alkalmazott	5	1	3	—	9
Rendőr, katona	1	1	—	2	4
Nem értékelhető	6	6	2	1	15
	91	74	25	15	205

Miskolcra költözött a segédmunkások és a szaktmunkások nagyobbik fele, hiszen gyárakban, üzemekben van szükség nagyobb számban szaktmunkásra, de segédmunkásra is. Ezért van az, hogy a tipikusan gyárakhoz kötődő foglalkozásokat elsősorban Miskolc vonzza. Ugyanezt mondhatjuk el a jellegzetesen városokhoz, a városi életmódhoz, a városi életszükségletek kielégítését szolgáló foglalkozásokról, úgymint a szolgáltatás, egészségügyi területén foglalkoztatott, az adminisztrátor és az alkalmazotti rétegekről.

Szükségszerű, hogy a legtöbb háztartásbeli a szomszéd helységekbe távozott, hiszen ha csak a család egy tagjának kell új munkalehetőséget keresni, akkor azt könnyebb megtalálni a környező községekben, nem szükséges városba költözni. Hozzájárul ehhez az egész életforma kérdése is.

Azok a családok, amelyekben a nő nem dolgozik, olyan életformát folytatnak, aminek sokkal inkább megfelel egy kisebb falusi közösség, mint a városi.

De így azok a családok, amelyekben a nő nem dolgozik, sokkal inkább megtalálják a kiegészítő jövedelmet, amelyet a háztartásbeli feleség szerez meg mezőgazdasági környezetben.

A betanított munkások nagyobb arányát az magyarázza, hogy közöttük sok a sofőr, traktoros, valamint a fehérnemű-varrónő. Mivel a termelőszövetkezet központja átkerült Sályba, valamint Vattán létrehoztak egy fehérnemű-varrodát, a két foglalkozási ág esetében nagyobb a jelzett szomszédos helységek vonzása, elszívó hatása.

Az elköltözés helye összevetve a foglalkozásokkal, ugyancsak jól mutatja, hogy az a jelentős számú elköltözött, mely a szomszéd helységekbe ment, csupán a jobb életkörülményeket, a jobb lehetőségeket kereste, illetve választotta, s nem a városi életmóddal akarta elcserélni a falusit. Másképpen meg akarta tartani korábbi, falusi életközösségben kialakított életigényét.

A foglalkozások életkor szerinti megoszlásának (lásd a IV. sz. táblázatot) tanulsága szerint az idősebb generációnál (az 1920-as évek előtt születettek) igen nagy szóródást mutatnak az egyes foglalkozások.

IV. táblázat

Jelenlegi foglalkozás	Születési év								Összes
	1900	1900-10	10-20	20-30	30-40	40-50	50-60	60	
Háztartásbeli	3	3	2	5	6	16	2	-	31
Tsz-tag	-	-	-	-	3	3	2	-	8
Segédmunkás	1	-	2	2	7	14	2	-	28
Betanított munkás	-	-	-	2	16	13	6	-	31
Szaktmunkás	-	-	1	2	3	12	9	-	27
Szolgáltató	-	2	1	-	2	8	9	-	22
Egészségügy	-	-	-	-	-	2	4	-	6
Adminisztrátor	-	-	-	2	1	7	4	-	14
Értelmiségi	-	-	3	-	2	3	2	-	10
Alkalmazott	1	2	-	3	3	-	-	-	9
Rendőr, katona	1	2	-	-	1	3	-	-	4
Nem értékelhető + katona	-	-	-	1	-	2	10	2	15
	5	7	9	17	38	77	50	2	205

Az 1930-40 között születettek majdnem fele segédmunkás, a szakmunkás pedig kevés. Az 1940-50 közötti időszakban született korosztály majdnem fele segédmunkás, betanított munkás és szakmunkás, körülbelül egyenlő arányban. Esetükben tehát számolnunk kell a jelentősebb számú szakmunkással. Ugyancsak ennél a korosztálynál legjelentősebb a szolgál-

tatásban és az adminisztrációban való részvétel. A legfiatalabb generáció (1950–60 között születettek) foglalkozásánál még inkább eltolódik az arány a szakmunkák és a szolgáltatás felé.

Lényegében ugyanaz a kép rajzolódik ki az elvándorlás időpontjainak vizsgálatakor (lásd az V. sz. táblázatot).

V. táblázat

Jelenlegi foglalkozás	Elköltözés ideje							Összesen
	1950–55	56–60	61–65	66–70	71–75	76–	Nem ért.	
Háztartásbeli	–	8	3	9	10	1	–	31
Tsz-tag	–	–	1	1	3	–	3	8
Segéd munkás	–	6	3	9	6	–	4	28
Betanított munkás	–	5	2	12	7	2	3	31
Szakmunkás	–	3	5	7	9	1	2	27
Szolgáltató	–	1	1	8	10	–	2	22
Egészségügyi dolgozó	–	–	–	2	2	1	1	6
Adminisztráció, államigazg.	–	3	2	5	3	–	1	14
Értelmiségi	–	1	1	1	6	–	–	10
Alkalmazott	–	2	1	3	3	–	–	9
Államhatalmi	1	1	–	–	2	–	–	4
Nem értékelhető	–	5	–	7	1	1	1	15
Összesen:	1	35	19	64	62	6	18	205

Az 1966–70 között elköltözöttek legnagyobb része segéd- és betanított munkás, de jelentős már a szakmunkások és a szolgáltatásban dolgozók száma is. Az 1971–1975 között elvándoroltak legnagyobb mértékben szakmunkások és a szolgáltatásban dolgozók, azonban jelentős még az elvándorolt segédmunkások és betanított munkások száma is; az értelmiség nagyobb része is ebben az időszakban költözött el a községből. Jellemző, hogy az értelmiség elvándorlása egybeesik a község közigazgatási önállóságának megszűnésével.

Az elköltözöttekre jellemző társadalmi mobilitás a jelenlegi foglalkozás és a földosztás előtti társadalmi rétegződés összehasonlításával mérhető (lásd a VI. sz. táblázatot).

A mezőgazdasággal foglalkozó átlag feletti és átlag alatti réteg esetében világos a tendencia és egyértelmű (I. és IV. csoport). Az átlag feletti rétegből származó elköltözöttek ma valamennyien betanított munkások, szakmunkások, a szolgáltatás vagy az egészségügy területén dolgoznak. Az átlag alatti rétegből került ki a legtöbb segédmunkás, az összesnek mintegy a harmada. Lényeges azonban, hogy a szakmunkások fele szintén innen jött és harmadával vannak képviselve a szolgáltatásban dolgozók között is. Tapasztalhatjuk az átlag alatti réteg kétféle mozgásirányát: egy része a korábbi napszámmunkát felcserélte hasonló szintű, értékű munkára (több-

Jelenlegi foglalkozás	A földosztás előtti rétegek								Összesen
	I.	II.	III.	IV.	V.	VI.	VII.	Nem érték.	
Háztartásbeli	–	2	1	4	1	1	–	22	31
Tsz-tag	–	–	3	4	–	1	–	–	8
Segédmunkás	–	4	5	10	–	1	1	7	28
Betanított munkás	2	7	5	6	–	2	–	9	31
Szaktmunkás	1	6	3	14	1	–	–	2	27
Szolgáltató	3	4	4	7	–	–	–	4	22
Egészségügy	1	2	2	–	–	–	–	1	6
Admin. – államigazg.	–	3	3	3	1	–	1	3	14
Értelmiségi	–	2	2	1	–	–	3	2	10
Alkalmazott	–	3	1	2	–	–	–	3	9
Rendőr, katona	–	2	–	1	1	–	–	–	4
Nem értékelhető	1	1	–	2	2	4	3	2	15
Összesen:	8	36	29	54	6	9	8	55	205

nyire kubikosmunkára), most már azonban nem a mezőgazdaságban, hanem az iparban dolgozik; másik része azonban nem mezőgazdasági jellegű szakismeret megszerzésére törekedett.

Kiemeltük az elköltözötték közül a nőket, mivel bizonyos társadalmi mozgások, azok törvényszerűségei jobban mérhetők esetükben, mivel a nők kevésbé mozgékonyak a férfiaknál ha foglalkozást, lakóhelyet, életmódot kell változtatni. A kiemelés szempontja az volt, hogy egyedül, vagy családdal együtt költöztek-e el a nők. Eszerint a megoszlás a következő: a nők 3/5-e egyedül, 2/5-e pedig családdal együtt távozott.

Az elvándorolt nők elköltözési időpontjának megoszlása a fent jelzett kategória szerint (egyedül vagy családdal):

Elköltözés ideje	Egyedül	Családdal	Összesen
1950–1955	–	–	–
1956–1960	6	17	23
1961–1965	7	4	11
1966–1970	19	17	36
1971–1975	25	9	34
1976–	2	1	3
Összesen:	68	48	116

A legtöbb nő elköltözésének időbeli megoszlása megegyezik az összes elköltözőttével.

Az egyedül elköltözött nők több mint a negyede 1966–1970 között,

még nagyobb része – 36,7%-a – vándorolt el 1971–1975 között. Ez egyrészt abból adódik, hogy az 1960-as évek végére, az 1970-es évekre lesz egyre általánosabb a községből az elvándorlás, mint az életforma-változás egyik formája, másrészt pedig erre az időszakra nő fel a háború után született generáció, mely a legjelentősebb arányban szerepel az összes elköltözött esetében is. Az persze, hogy az egyedül elköltözött nők nagy része, 64,6%-a, a fent jelzett időpontban hagyta el a községet, az elvándorlások általánossá válását jelzi. Egybeesik ezzel a nők nagy arányának kikerülése a mezőgazdasági munkából, és ezzel egy időben más területen történő munkába állása. Az elvándorolt nők születési éve szerinti megoszlása egyedül, vagy családdal:

Születési év	Egyedül	Családdal	Összesen
–1900		3	3
1900–1910	2	2	4
1910–1920	2	4	6
1920–1930		5	5
1930–1940	9	8	17
	13	22	35

Születési év	Egyedül	Családdal	Összesen
	13	22	55
1940–1950	29	13	42
1950–1960	25	15	38
1960–1970	1	–	1
Összesen:	68	48	116

Az elköltözött nők jelentős része (68,9%-a) 1940 és 1960 között született; közülük családdal távozott el mintegy a harmada (32,5%). Az egyedül elköltözött nők legnagyobb része – 81,3%-a – szintén ebbe a korosztályba tartozik.

Nézzük meg a szám szerinti adatokat arra vonatkozólag is, hogy Miskolcra vagy pedig a környező helységekbe vándoroltak-e el a nők, és e két helyre való elköltözésnél milyen arányban egyedül, és milyen arányban családdal együtt:

	Egyedül	Családdal	Összesen
Miskolcra	34	20	54
Szomszéd helységekbe	18	23	41
	52	43	95

A női lakosság nagyobbik része – mint arra már korábban is utaltunk – Miskolcra költözött, de ezen belül még nagyobb azoknak az aránya, akik egyedül költöztek el (65,4%). A szomszéd helységekbe távozottak nagyobb része férjhez ment.

Ugyanezt a szempontot vettük figyelembe a foglalkozási megosztottság elemzésénél is (lásd a VII. sz. táblázatot).

## Nők

VII. táblázat

Jelenlegi foglalkozásúak	Egyedül	Elköltözés családdal	Összesen
Háztartásbeli	4	27	31
Tsz-tag	7	–	7
Segédmunkás	7	3	10
Betanított munkás	7	4	11
Szaktmunkás	6	–	6
Szolgáltatás	17	1	18
Egészségügy	5	1	6
Adminisztrátor	6	5	11
Értelmiségi	3	1	4
Alkalmazott	1	–	1
Nem értékelhető	5	6	11
Összesen:	68	48	116

A családdal elköltözött nők több mint fele (56,2%) háztartásbeli. A többi foglalkozás alig-alig van képviselve: az adminisztrátorság az egyetlen, ami nemcsak a háztartásbeli után következő legnagyobb szám, de az összes adminisztrátornak majdnem a fele a családdal elköltözött csoporton belül.

Ezzel szemben az egyedül elvándorolt nők nagyobb része rendelkezik szakmával, több esetben középfokú képzettséggel. Negyede a szolgáltatásban dolgozik, de jelentős a betanított munkások, a szaktmunkások száma, valamint az egészségügy területén dolgozóké. Azok között a nők között, akik egyedül költöztek el, mindössze 25% nem rendelkezik tanult szakmával. A családdal elköltözött nőknél az arány fordított, közülük 75%-nak nincs szakmája.

Összefoglalva: az elvándoroltak egy része az átlag alatti rétegből került ki, amely korábban is a legmozgékonyabb volt, gyakran kellett munkalehetőséget keresni az ország más részén is. E réteg tagjainak és hozzátartozóinak mozgását a megváltozott társadalmi helyzet csak elősegítette. A politikai, gazdasági kényszer következtében költözött el az átlag feletti, tehát a legtöbb földbirtokkal rendelkező réteg, illetve azok családtagjai. A legfiatalabb generáció elvándorlását már a szakmaválasztás determinálta.

## II. A KÖZSÉGBEN MARADTAK

1957-ben van 152 ház, ebből 76 1945–1977 között épült, tehát majdnem a fele. A házépítés ugyanolyan rendszer szerint történik, mint az 1920-as években. Tehát egy-egy telken általában két korszakban épített épület van, a régebbit lakják, az újabbat ritkán, esetleg a fiatalok. Most az újonnan épített házak egy része a régi hosszú, tornácos ház elé épül, vagy pedig építenek a telken még egy kicsi, új épületet is a lakókonyhával és mellékhelyiségekkel.

Nem történt azonban változás a község középületeit tekintve. Jelenleg is csak egy kicsiny postaépület, egy kultúrház – amely általában moziként funkcionál –, egy egytantermes iskola, egy vegyesbolt és egy italbolt működik. A tanácsháza szinte teljesen üres, csak egyetlen egy helyiségét használja délelőttönként a tanácsnál dolgozó hivatalsegéd, aki kihordja az adóíveket, feljegyzí, hogy hová kell mennie a tv-szerelőnek, számon tartja, hogy mikor jön az állatorvos stb., egyszóval mindenféle közigazgatási funkciót lát el.

Naponta több autóbuszjárat van, amely a Miskolc felé menő és onnan jövő vonatok idejéhez, illetve a munkaidő kezdéséhez és befejezéséhez igazodik.

Az útviszonyok rosszak, a járda csak néhány kőből áll, s a mellékutcák esős időben szinte járhatatlanok, mivel az eljáró csorda és gulya felhordja a sarat a keskeny járdára.

### A) A TÁRSADALMI RÉTEGEK, FOGLALKOZÁSI KATEGÓRIÁK

Az újonnan földhöz jutottak az 1945 előtt kialakult gazdálkodási rendszert folytatták, annak elérését tekintették követendőnek.

Bizonyos változásokat észlelhetünk a termelészerkezetben. Lényegében megmaradt a század első harmadában kialakult termelési rendszer, számottevő növekedést mutat azonban a takarmánynövények vetési aránya.

A szegény- és középparaszti réteg gyümölcsstermesztése jelentős volt. Az 1950-ből származó összeírás<sup>15</sup> szerint Borsodgeszten mintegy 8000 gyümölcsfa volt, ebből jelentős mennyiséget tett ki az őszibarack- és szilvafa

(2000–2000). A gyümölcsösnek jövedelem-kiegészítő szerepe volt, piacra hordták a gyümölcsöt Miskolcra, Mezőkövesdre, sőt eleinte a Diósgyőri Vasgyár is jó eladóhelynek bizonyult. Háton, szekéren, később kerékpárral, autóbusszal (1958-tól) vitték a gyümölcsöt a városokba eladni. Általában a háztartás, a konyhaszükségletek hiányzó cikkei fedezték a gyümölcs árából, de számottevő a ruhaneműek vásárlása is a gyümölcs árából.

1945 után megtörténtek bizonyos társadalmi mozgások: földterületek cseréltek gazdát, ki eladta a földjét, ki elcserélte a szántót szőlőre, a 25 holdnál nagyobb földterülettel rendelkezők igyekeztek megszabadulni főlő földjeiktől.

Az igaerő számához igazodott a gazdasági eszközök, gazdasági gépek birtoklása. A gazdasági eszközök száma, minősége társadalmi szintkülönbséget jelzett, a gépek meglelte pedig egyértelműen a legfelső réteghez köthető. 1945-ben kilenc vetőgép volt a községben, név szerint lehetett azonosítani a legtöbb földterülettel rendelkezőket. Magtakarója 15–20 gazdának volt, cséplőgép kettő volt a faluban; az első világháború után parasztgazdák voltak a tulajdonosok, az 1930-as években az egyik tulajdonos volt csak parasztgazda, a másik egy vállalkozó szellemű kovács. 1945-ben ugyancsak két cséplőgép van a községben, az egyik tulajdonosa nagybirtokos, a másik kovács.<sup>16</sup>

A századfordulón következett be az a gyökeres változás a termelő-szerkezetben, amely a község mezőgazdaságának szerkezetét jellemezte 1945-ben is. Ekkor váltotta fel ugyanis ezen a területen a zöld ugar a fekete ugart, ugrásszerűen megnőtt a takarmánynövények mennyisége, mely az állattartás fellendülésének az alapja. A jelentős mértékű állattenyésztés aztán megváltoztatta a termelt növények vetésarányát; csökkent a gabona vetésterülete, s növekedett a takarmánynövényeké.

A gazdálkodás profilja a következő volt: – kialakult egy fejlett áruter-melés; szőlő- és állattenyésztés, valamint olyan szántóföldi növénytermesz-tés, amely biztosította a megélhetést és kiszolgált az állattenyésztést.

Az egykori rendi társadalom formai nyomai még a 60-as években is élénken éltek a parasztság emlékezetében: nemes, zsellér megnevezéssel il-lették a leggazdagabb és legszegényebb réteget, tekintélyes gazda az volt, akinek „nyomásban” volt a földje. Ugyan alapos jelentésváltozáson men-tek át a fent idézett kifejezések, lényegében az egyes rétegek egymáshoz való viszonyát ugyanúgy mutatták a 40-es években, mint a rendi társada-lomban.

1960-ra, közvetlenül a termelőszövetkezet megalakulása előtti időre a birtokmegoszlás a következőképpen alakult.<sup>17</sup>

10–24 hold	31 gazdaság	16,75%
5–10 hold	85 gazdaság	45,94%
0– 4 hold	69 gazdaság	37,29%



Eszerint a 4 holdnál kisebb földterülettel rendelkezők száma alig több, mint a gazdaságok harmada. Jelentős mértékben csökkent (10%) a középparasztság száma, viszont megnőtt az 5–10 holdas gazdaságoké (12%-kal), a gazdaságok majdnem felét teszi ki ez a réteg. A 25 hold földterülettel rendelkezők erre az időszakra teljesen eltűntek.

A fenti táblázatunkat kiegészítve a szőlőterületek megoszlását jelző táblázattal:

Összes földterület megoszlása	Szőlő nagysága holdban						Összesen
	0–1	1–2	2–3	3–4	4–5	5–6	
10–24 hold	17	15	7	1	1	1	32
4–10 hold	45	21	4				60 + 25 85
0– 4 hold	20	4	4				28 + 41 69
	56	72	40	15	1	1	

A strukturális változás lehetőségét jelenti 1960, a termelőszövetkezet megalakulása. 1961-ben, a termelőszövetkezet megalakulását követő évben a földdel rendelkezők 71,9%-a tagja lett a szövetkezetnek. A termelőszövetkezeti tagok megoszlása az 1960-as, közvetlenül a szövetkezet megalakulását megelőző időszak birtokkategória szerint.<sup>18</sup>

10–20 hold 31 gazdaság

4–10 hold 72 gazdaság

0– 3 hold 30 gazdaság

(ebből minimum 1 hold 1 gazdaság).

A 10–20 hold földdel rendelkező gazdák mindannyian beléptek a termelőszövetkezetbe, mindjárt megalakulásakor, a 3 holdnál kevesebb földterülettel rendelkezők azonban még feleannyian sem.

Az önálló gazdák birtokkategória szerinti megoszlása:

4–10 hold 13 gazdaság

0– 3 hold 39 gazdaság

(ebből minimum 1 hold 1 gazdaság).

A magángazdák háromnegyed részének 3 holdnál kisebb földterülete volt, a negyedrészenek 4–10 hold. A 4 holdnál kisebb földterülettel rendelkezők lényegében nem mezőgazdasággal foglalkoztak, hanem eljártak a községből ipari munkára. Az önálló gazdák közül 27 egy évvel a megalakulás után, 1961-ben lépett be a termelőszövetkezetbe.

Érdemes birtokkategória szerint megnézni ezt a 27 tagot:

4–10 hold 14 gazdaság

0– 3 hold 13 gazdaság

(ebből minimum 1 hold 1 gazdaság).

Ha összevetjük a termelőszövetkezeti tagokat feltüntető táblázattal, kitűnik, hogy a 3 holdnál kisebb földterülettel belépőknek majdnem a fele egy évvel később, 1961 tavaszán lépett be. Ehhez kiegészítésül még két adat; az egyik, hogy 1961-ben a termelőszövetkezeti tagok fele olyan, aki földosztáskor kapott földet, a másik: 1961-ben a magángazdáknak harmada a földosztáskor földhöz juttatott család.

A termelőszövetkezet megalakulása után a kezdeti években ugyanúgy működött, mint ahogyan korábban a kisgazdaságok funkcionáltak. Változás sem a munka szervezésében, sem a gazdálkodás szerkezetében, színvonalában nem volt tapasztalható. A belépők – függetlenül attól, hogy milyen társadalmi rétegből jöttek – a legkülönbözőbb munkakört látták el. Néhány példa ennek illusztrálására:

1. Cs.K. 24 holddal lépett be; munkája a következő volt: a lovakat ápolta, kerülő volt, tanyásgazda, éjjeliőr.
2. K.T.B. 11 holddal lépett be; munkája a következő volt: szántott, szőlőben kapált.
3. K.V.K. 9 holddal lépett be; amíg tagja volt a szövetkezetnek, kocsis volt.
4. T.N.K. 6 holddal lépett be, 1945 előtt pásztor volt; a termelőszövetkezetben szántott, vetett, aratott, takarmányt hordott, volt éjjeliőr, fejő, juhász.
5. M.B. 18 holddal lépett be; volt elnök, jelenleg brigádvezető.
6. N.B. 18 holddal lépett be; volt tanyásgazda és brigádvezető, jelenleg is brigádvezető.

A tagok a legkülönbözőbb munkakörben dolgoztak, úgy tűnik, állandó jellegű munkája leginkább a korábban több földterülettel rendelkező, fiatalabb tagoknak volt. Ez a sokféle munka elsősorban a termelőszövetkezet kezdeti stádiumára jellemző, amikor még nem alakultak ki a nagyüzemi gazdálkodásnak a feltételei, de hiányzott a szükséges szakismeret is.

A társadalmi megkülönböztetés nem új alapokon történt, mivel a kezdetben biztos megélhetést számukra csupán a háztáji jelentett, így ennek a nagyságán mérték le az egymás közötti vagyoni különbséget.

A termelőszövetkezet tagjainak hivatalosan 800 négyszögöl szőlő a háztáji, gyakorlatilag azonban egyes tagoknak ennél jóval több, kétszerese, háromszorosa volt. Eleinte a kertet és a kenderföldet mindenki megkapta saját használatára, s ezt nem számították bele a háztájiba hivatalosan. A kert nagysága azonban változó volt, a főútvonal mentén lakók kertje 1 hold is megvan, a szegényparasztság és a földnélküliek házához viszont semmi, vagy nagyon csekély nagyságú kert tartozott. E két réteg tagjai a két háború közötti időszakban nem költöztek le a patak, a főútvonal mentére, maradtak a régi házukban, a régi falurészen, ahol alig tesz ki 100 négyszögölt egy-egy telek nagysága. Így mindkét esetben kedvező helyzetbe a volt gazdagparaszti réteg került a termelőszövetkezetben.

Ez az oka annak, hogy átmenetileg a termelőszövetkezeten belül tovább éltek a korábban kialakult társadalmi rétegek.

A művelési ágak arányában a legnagyobb változás éppen az 1945 utáni időszakra esik, ekkor csökkent le a szántóterület nagysága mintegy háromnegyedére, s emelkedett a gyümölcsös területe mintegy ötödével.

Ha a kenyérgabona vetésterületének módosulását nézzük, egyértelmű a folyamatos csökkenés a takarmánynövények javára. Majdnem 20 év alatt 10%-os a csökkenés. Az adatok nagymértékű csökkenést mutatnak a kukorica vetésterületében is.

Az 1970-es népszámlálás adatai szerint Borsodgeszten 251-en dolgoztak a mezőgazdaságban.<sup>19</sup>

A termelőszövetkezetben munkaegységre dolgoznak és pénzbéres elszámolás van. Az a termelőszövetkezeti tag, aki a növénytermesztésben dolgozik, Borsodgeszten 2000 forint körüli havi keresettel rendelkezik, amihez természetbeni juttatás is járul (1977-ben például 6–8 q termés). A község közvéleménye is azt tartja ideálisnak, ha valakinek állandó munkája van a termelőszövetkezetben: „Annak jobb most, aki állandóan a termelőszövetkezetben van, állandó munkás, jószággal van, traktoros vagy brigadéros, jó fizetése van, annak jó, nem annak, aki csak az időt nézi, lehet-e menni dolgozni.”

Mostanában egyre nagyobb jelentőséget kap a termelőszövetkezetben a szőlő- és gyümölcstermesztés. Részben ezekre a termékekre épült Sályban a palackozó üzem, amely igen jelentős, egyrészt mert a felesleges munkaerőt leköti, másrészt pedig a tsz-en belüli munkalehetőséget differenciálja. E differenciálódás az alapja a község társadalmán belüli különbségeknek, amelyekről a következő fejezetekben részletesen szólnunk.

A háztáji kezelésben lévő szőlők és gyümölcsösök rohamos pusztulása kezdődött meg az utóbbi években a községből történő nagyarányú elvándorlással egy időben. Csak az idősebb generáció gondolja a szőlőket, s az elköltözött fiatalok csekély hányada, amelyik 1970 előtt költözött el a községből. A gyümölcsfákról nem szedik le a termést, csak annyit, ami saját szükségletükre kell. Nem egy adatközlő emlékszik korábban saját tulajdonú – jelenleg háztáji – szőlőben lévő gyümölcsfáira, mint 2–3 évtizeddel ezelőtti egyik legfontosabb készpénzforrására. Sőt, ma is úgy becsülik meg a termés mennyiségét, a fa értékét, hogy hány forintot lehetne belőle kiárulni. Ez azonban nem adna rendszeres jövedelmet, a folyamatos, s az állandó készpénzbevételt pedig akadályozná a gyümölcsfák rendszeres gondozása. Egyszóval a gyümölcsadta lehetőségek háztáji módon történő kihasználása egy olyan életmódot, egy olyan életformát feltételez, amely a gazdaság, a háztartás adottságaira épül, a kisárutermelő gazdaság adottságaira. Éppen ez az oka másrésztől viszont, hogy nagymértékben megnőtt a szarvasmarha-állomány a háztájiban. A szarvasmarha-tenyésztés a tejhozamra alapszik. Szinte saját szükségletre nem is tenyésztik, csak eladásra.

A tejterméket, túrót, tejfölt, ritkán vaját a boltban vásárolják meg, az ott-hon előállított tejtermék felhasználása elenyésző.

Alapvetően változott meg a termelőszövetkezet szerepe a községben 1973 óta. Ebben az évben egyesült a borsodgeszti termelőszövetkezet a sá-lyival. Sály a nagyobb, jobban fejlesztett község, a termelőszövetkezet az ott élők számára kínál jobb és több lehetőséget.<sup>20</sup> 1973-ban megszűnt a köz-ség közigazgatási önállósága, Sályhoz csatolták.

Ha a közigazgatási központtal, Sállyal összehasonlítjuk, azt látjuk, hogy a számára biztosított feltételek kedvezőbbek. Sokkal nagyobb a köz-ség, ennek megfelelően olyan szociális és kulturális felszereltséggel rendel-kezik, mint körzeti orvosi, védőnői, szülésznői körzeti székely, van óvo-dája, piaca. Rendelkezik olyan munkalehetőségekkel, amelyek éppen a női munkaerő-felesleget kötik le. Az ott működő községi tanács és termelő-szövetkezeti központ csak tovább javítja a község helyzetét, s így egyre nagyobb különbség alakul ki Borsodgeszt rovására.

A két község életmódjában lényegi különbség tapasztalható. Az 1945 előtti birtokviszonyokból eredően 1960-ban a termelőszövetkezet megalu-lásakor a statisztikai adatok jól mutatják, hogy községünk mezőgazdasá-gi, ennek megfelelően a gazdaságra épülő közösség volt.<sup>21</sup>

Mint azt említettük, 1978-ban nagymértékben lecsökkent a község népességének a száma, mindössze 405 személlyel számolhatunk (nem hiva-talos népszámlálási adat).

A lakosság foglalkozás szerinti megoszlása:<sup>22</sup>

termelőszövetkezetben dolgozik		129 fő
nyugdíjas	62	
tag	58	
ebből brigádvezető	2	
alkalmazott	9	
községben dolgozik		19 fő
szolgáltatásban	9	
alkalmazott	1	
iparos	6	
értelmiségi	3	
községből eljáró		128 fő
nyugdíjas	18	
aktív dolgozó	110	
htb., tanuló, gyermek stb.		129 fő
háztartásbeli	66	
gyerek, tanuló, katona	59	
nem értékelhető		4 fő
Összesen:	405	405 fő

A keresettel rendelkezőket három nagy csoportba osztottuk: a termelőszövetkezetből élők, a községben dolgozók, de nem mezőgazdaságból élők, valamint a községből eljárók. Külön csoportba soroltuk a keresettel nem rendelkező családtagokat. A teljes lakosságot tekintve a népességnek körülbelül a harmada (31,6%) jár el a községből rendszeresen.

Családtagok, eltartottak 129-en vannak, nyugdíjasok 80-an (18 ipari nyugdíjas, 62 tsz-nyugdíjas). Az aktív keresők száma: 196, valamivel kevesebb, mint az össznépességnek a fele (48,4%), 66 a háztartásbeliek száma, akik ugyan nem rendelkeznek keresettel, mégis azt kell mondanunk, hogy egy részük (mintegy 2/3-uk) tevékenysége lényeges a család jövedelme szempontjából.

Igen nagy a nyugdíjasok száma, különösen a tsz-nyugdíjasoké, 80 fő, az össznépességnek mintegy ötöde (19,7%). Nem sokkal több ennél azoknak az aktív keresőknek a száma, akik a termelőszövetkezetben, vagy a községben dolgoznak (86 fő), a lakosságnak 21,2%-a; ha ehhez hozzászámítjuk a már említett háztartásbeliek közül azt a 42 főt, akik hozzájárulnak a család jövedelmének emeléséhez, akkor azt látjuk, hogy a mezőgazdaságból, illetve a községből élők és az eljárók száma hozzávetőlegesen megegyezik. (A mezőgazdaságból, községből élők száma így 128, 31,6%, az eljárók száma: 110, 27,1%.)

A községben dolgozó, nem mezőgazdaságból élő 19 személy összetétele (lásd a VII. sz. táblázat) mutatja, hogy lényegében a hagyományos foglalkozásokkal, kereseti lehetőségekkel számolhatunk csupán, nem úgy, mint a jobban fejlődő községekben, ahol megváltoztak a településen belüli munkaalkalmak fajtái, lehetőségei. Vizsgált községünkben ez az új réteg az eljárók között található meg, elemzésére ott tértünk ki. Nem számítottuk eljáróknak azokat, akik a termelőszövetkezetben dolgoznak, még akkor sem, ha munkájukat a termelőszövetkezet központjában, Sályban végezték.

A 6 iparos közül 1 asztalos, a többi kőműves. A kőművesek nem csupán a községben dolgoznak, hanem a szomszéd helységeiben is. A fenti táblázatban (lásd az előző oldal) jelzett 1 alkalmazott a tanácsnál dolgozik, hivatalsegéd. A három értelmiségi: a tanítónő, az agronómus és a református lelkész. A termelőszövetkezetből élők közül tag: 58, nyugdíjas 62, alkalmazott: 9. (Ezek az adatok csak községünkre vonatkoznak.)

Az egész termelőszövetkezetben tag:	319 fő
nyugdíjas	178 fő
alkalmazott	59 fő
időszaki munkás	87 fő

Ha összehasonlítjuk a termelőszövetkezet összlétszámát a borsodgesztiékel, azt látjuk, hogy a tagoknak 18,1%-a a borsodgeszti, körülbelül ugyanilyen arányban van az alkalmazotti réteg, ezzel szemben szinte kétszerese a nyugdíjasoké, az össznyugdíjas 34,8%-a borsodgeszti.

A termelőszövetkezetben dolgozók mintegy hatoda valamilyen formában kiemelkedett a növénytermesztők, illetve az állattenyésztők, s a kertészek közül: brigádvezetők, traktorosok, sofőrök és adminisztrátorok.

Az iparosok száma körülbelül ennyi volt az 1930-as, 1940-es években is, csupán szakma szerinti megoszlásuk volt változatosabb a szükségletnek megfelelően.

A szolgáltatásban dolgozók száma sem változott az elmúlt évtizedekben, mivel a kereskedelmi egységek és szolgáltatási egységek változatlanok maradtak.

A kereskedők nagyobbik fele nem a mezőgazdaságban dolgozik, naponta, hetente eljár a községből.

Az eljárók munkahelyének helység szerinti megoszlása:

Miskolcra jár dolgozni	66 fő
ebből a Diósgyőri Vasgyárba	10 fő
Kazincbarcikára jár dolgozni	3 fő
Leninvárosba jár dolgozni	1 fő
Budapestre jár dolgozni	2 fő
Emődre jár dolgozni	14 fő
Vattára jár dolgozni	11 fő
Mocsolyásra jár dolgozni	6 fő
Mályiba jár dolgozni	1 fő
Sályba jár dolgozni	1 fő
	<hr/>
	105 fő
nem ismert	5 fő
	<hr/>
Összesen:	110 fő

Az elköltözötteknél is láthattuk, hogy Budapestnek csekély a vonzása, az eljáróknál is így van, mindössze 2%. Legtöbben Miskolcra járnak el dolgozni, 62,8%-a az eljáróknak, de elég magas a számuk azoknak is, akik a környező községekbe járnak 31,4%. A Miskolcra járók közül tízen A Diósgyőri Vasgyárban dolgoznak. Ennek hagyománya van a községben. A Diósgyőri Vasgyárral más módon is kapcsolatba került a község. Az 1940-es években a szőlő, gyümölcs és bor eladásának alkalmi vásárlói éppen a vasgyári munkások közül kerültek ki.

Emődre járnak a kubikusok, Vattára a varrónők, akik a fehérneművarrodában dolgoznak, Mocsolyáson erdőgazdaság van.

Az eljárók foglalkozás szerinti megoszlása:

Segédmunkás	36 fő	32,7%
ebből takarítónő	4	
kubikos	12	
Betanított munkás	36 fő	32,7%
ebből varrodás	11	

sofőr	11		
fűtő	6		
Szakmunkás		22 fő	20,0%
Szolgáltatásban dolgozik		4 fő	3,6%
Alkalmazott		10 fő	9,0%
ebből portás	3		
éjjeliőr	3		
Egészségügy területén dolgozik		2 fő	2,0%
Összesen:		110 fő	

Legtöbben. – harmada-harmada – segéd munkás, illetve betanított munkás. Ötödét teszik ki a szakmunkások, igen csekély a szolgáltatásban és az egészségügy területén dolgozók száma (kb. 5%), az alkalmazottak az eljárók 9%-át teszik ki.

Külön megjelöltük a táblázatban az egyes foglalkozási ágakon belül a legtöbb, vagy legjellemzőbb szakmák, foglalkozások számát. Az elvándoroltaknál már szó esett a kubikosokról, ezek egy része otthon maradt, de továbbra is folytatja munkáját. Bár számszerűen nem jelentős a takarítónők csoportja, (az összes segéd munkások hatoda), mégis külön kiemeltük, mivel a szakképzettséggel nem rendelkező asszonyok számára egyfajta kereseti lehetőség a korábbi társadalmi rétegüktől függetlenül.<sup>23</sup>

Az eljárók közül jelentős a varrodában dolgozók és a sofőrök száma. Az alig néhány kilométerre lévő Vattán két műszakban üzemel egy fehérnemű-varroda és a két műszak különösen előnyös a nők részére, mivel fél napot otthon tölhetnek a háztartási munkák elvégzésére.

Az eljáró szakmunkások harmada a középgenerációba tartozik, 2/3-a azonban már a legfiatalabb generáció képviselője.

Külön választottuk azokat a szakmákat, amelyek a gyakorlatban elsajátítható ismereteken túl rövidebb-hosszabb ideig tartó elméleti ismeretek megszerzését igénylik.

Szakismeret nélküli eljárók foglalkozás szerinti megoszlása:

Segéd munkás	36 fő	
Betanított munkás	14 fő	
Alkalmazott	10 fő	
Összesen:	60 fő	54,6%

Szakismerettel rendelkező eljárók foglalkozás szerinti megoszlása:

Szakmunkás	22 fő	
Betanított munkás	22 fő	
Szolgáltatás	4 fő	
Egészségügyi	2 fő	
Összesen:	50 fő	45,4%

Valamivel több azoknak a száma, akik nem rendelkeznek szaktudással az eljáró dolgozók közül (9,2%). E foglalkozások közül kiemeljük azt a néhányat (16), amely népszerű a községben:

Takarítónő	4 fő
Portás	3 fő
Éjjeliőr	3 fő
Fűtő	6 fő
Összesen:	16 fő

az eljárók 14,5%-a, a szakmával nem rendelkező eljárók 26,6%-a. E foglalkozások esetében éppen az a lényeges a munkavállaló számára, hogy a munka mezőgazdasági, és készpénzfizetéssel jár.<sup>24</sup> Az elvándorlás mellett a továbbtanulást helyesli a község közvéleménye, fontos kiemelkedési lehetőségnek tartja.<sup>25</sup> A továbbtanulási igény természetesen nem ilyen általánosan fogalmazódik meg, az adatok többségében szakmunkásképzőt, esetleg szakközépiskolát jelent. Elsősorban valamilyen szakma megtanulása a cél. „Akiknek élesebb a figyelme, mind mester lesz”. Egy másik adat: „... de már ő is kiemelkedik, mert a lányokat férjhez adta, a vők mesteremberek.” Vagy egy másik: „A gyerekek szabadlábon vannak már, úri gyerekek.” – Vagyis szakmájuk van.

Nem mindegy azonban, hogy milyen a kitanult szakma, meg is fogalmazták pontosan: „Most azt nézik, kinek milyen a szakmája.” Egy 62 éves asszony meséli az egyik lányáról: „férje hegesztő, de van lakatos vizsgája is.” Jó szakmák az idősebb generáció véleménye szerint: gyári munkás, sofőr, géplakatos, esztergályos. A szakmát tanulók között a felsorolt ideálisan jó szakmák valóban megtalálhatók, de egyre inkább újabbak kerülnek a foglalkozási presztízs legfelső fokára: autómotor-szerelő, repülőgép-szerelő, telefonszerelő.<sup>26</sup>

A mezőgazdaság területén senki nem tanul tovább, egy mezőgazdasági szakközépiskolát végzett fiatalról tudunk, aki azonban nem a szakmájában dolgozik. A továbbtanulás során sem említik egyetlen egy esetben sem, még csak a szakmák között sem. A termelőszövetkezetben dolgoznak néhányan, akik sofőrök vagy traktorosok, ami korábban eléggé kedvelt volt az eljárók, sőt az elvándoroltak körében is. Egyetlen egy alkalommal történt említés arra vonatkozólag, hogy a mezőgazdaság területén továbbképezték magukat hárman, akik tanfolyamot végeztek. Ők most brigádvezetők; „most nekik jobb dolguk van, de nem is lehet sajnálni tőlük, nem volt más, aki jelentkezett volna akkor a tanfolyamra”.

Célunk a község társadalmi rétegeinek megrajzolása volt. Éppen ezért a társadalmi rétegződés megállapításakor a községből indultunk ki, a község érdekeit vettük figyelembe. Az egyes társadalmi szintek megállapításakor elsősorban a mobilitást, a szakmai előrehaladás képességét vettük figyelembe. A vezető réteg tagjait a gyűjtött adatok alapján állítottuk össze.



Figyelembe vettük a tényleges társadalmi hierarchiát, másrészt pedig a község helyzetéből, illetve az ezt tükröző körülményekből következő adottságokat. Mint arról már a fejezet elején szóltunk, jelenleg a kereső népességet három foglalkozás szerint csoportosítottuk: a mezőgazdasággal foglalkozók – ezek nagyobb része termelőszövetkezeti tag; – a községben dolgozó nem mezőgazdasági munkások, valamint a községből eljárók. A három területen dolgozókat munkamegosztás, beosztás, illetve foglalkozás szerint oly módon csoportosítottuk, hogy összegezni tudjuk az azonos társadalmi rétegbe tartozókat. Célunk az egész község társadalmi rétegződésének megrajzolása, ehhez pedig az szükséges, hogy megállapítsuk az egyes területen dolgozók közül mely foglalkozási csoportok, beosztások azok, amelyek azonos szintet jelentenek.

Külön rétegbe soroltuk az értelmiségieket (I.), akik lényegében nem töltönek be vezető szerepet a község életében, kivülesnek a község társadalmán.<sup>27</sup> A tulajdonképpeni vezető réteget (II.) azok alkotják, akik a termelőszövetkezetben brigádvezetők – aránylag magas, *állandó* keresetük van – a bolti eladók, a postán dolgozók, a tanácsi alkalmazottak. A szakismerettel – akár mezőgazdasági, akár ipari, akár egyéb – rendelkezők az össznépességnek 19,8%-át teszik ki (III.). Igen jelentős azoknak a száma (IV. jelölt csoport), akik a mezőgazdaságban (a háztartásbelinek jelöltek a termelőszövetkezeten kívül, háztájiban) dolgoznak, valamint azoknak a községből eljáróknak, akik olyan területen dolgoznak, amely nem igényel szaktudást (49%). A lakosságnak majdnem fele nyugdíjas és eltartott. (V. jel. csop.) – (Lásd a VIII. sz. táblázatot!)

VIII. táblázat

Mezőgazdaságban	Községben	Eljárók	Összesen	
I. értelmiségi	1 I.	3 I.	I.	4 1,4%
II. brigádvezető	2 II. alkalmazott szolgáltató	9 II.	II.	11 3,4%
III. alkalmazott sofőr traktoros adminisztr.	8 III. iparosok	6 III. szakmunkások sofőrök varroda szolgáltatás egészségügy	22 11 11 4 2	III. 64 18,8%
			50	
IV. tsz-tag	56 IV.	IV. segédmunkás betanított m. alkalmazott	36 14 10	IV. 158 49%
			60	
V. nyugdíjas eltartott	62 V.	1 V.	18	V. 85 26,4%
			322	
			83	
			405	

1945 előtt a község képviselőtestületének 12 tagja, – élén a bíróval – vett részt a község irányításában. Valamennyien az átlag feletti rétegből kerültek ki. A vezető rétegen kívül tekintélye volt valamennyi 20 hold feletti gazdának, a vincelléreknek. Ez utóbbi azért jelentős, mert a földtulajdon mellé járuló szakismeretnek köszönhetően vezető beosztásukat, tovább növelve ezzel tekintélyüket és anyagi javaikat egyaránt. Meg is fogalmazták pontosan: „Tekintélye volt annak, akinek volt földje, vagy értett a szőlőhöz. A tanácselnök szinte automatikusan átvette 1945 után a bíró tekintélyét a község szemében. Ez azonban csupán a funkció tekintélye volt, mert ha valaki nem töltötte már be e tisztséget, csak abban az esetben tartozott a vezető réteghez, ha egyéb, a község életében jelentős területen tevékenykedett.

1973-tól a község közigazgatási önállóságának megszűnése óta folyamatosan vette át ezt a szerepkört a község véleménye szerint Sz. Gy.-né, aki beosztása szerint hivatalsegéd, ténylegesen azonban ő látja el azokat a feladatokat, amelyeket az egyesített tanácsnak helyben kell megoldania. Az 1945 előtti társadalmi rétegződésben családja a legelső helyen állt, s a jelenlegi növekvő tekintélyében ez is jelentős szerepet játszik.

A község vezető rétegének tagjai azok, akik a termelőszövetkezetben, illetve a községben valóban, vagy legalábbis anyagilag kulcspozíciót töltenek be. Például a brigádvezetők a termelőszövetkezetben (állandó, aránylag magas fizetésük van, beosztásukból adódóan valóban rendelkeznek is hatalommal), a kocsmáros, a boltos, a terményraktáros, aki egyben felvásárló is. Nincs külön jelentősége sem a párttitkár, sem a tanácsstagok funkciójának, mivel e tisztség viselői a község vezető rétegéből kerülnek ki az esetek többségében.

Mivel a község társadalmi rétegződésének vizsgálatakor a községből indultunk ki, a község szempontjából végezzük el az elemzést, ezért beosztásunkban más helyre kerül ugyanaz a foglalkozás, ha a községben üzik, és más helyre, ha máshova járnak el dolgozni ugyanazzal a foglalkozással. Például a bolti eladó a községen belül azonos társadalmi szinten van a tsz-brigádvezetővel, azonban ha eljáró, akkor rangja azonos egy tanult szakmával rendelkezővel.

A változásnak, mobilitásnak a következő módosítai vannak:

1. Lényegében azonos szinten maradtak csoportjai: ide tartoznak a volt átlag alatti réteg, és az átlagos egy része; a lakosságnak mintegy 40%-át teszi ki.

2. A felfelé egyenletesen mobilok csoportja: ide tartoznak a volt átlag feletti réteg kivételével valamennyi volt társadalmi rétegből azok, akik szakismeretet szereztek akár a mezőgazdaság, akár az ipar valamely más területén. A lakosságnak mintegy 30%-át teszik ki.

3. Az a csoport, amelynek tagjai nagy ugrást tettek felfelé: ide tartozik a volt átlag alatti réteg kis része. A lakosságnak mintegy 2–3%-át teszik ki.

4. A lefelé mobilok csoportja: ide tartoznak a kiöregedettek, akik valamennyien korábbi réteget képviselnek. A lakosságnak mintegy 20%-át alkotják.

5. A lefelé, majd felfelé mobilok csoportja: ide tartozik a volt átlag feletti réteg nagyobbik fele. A lakosságnak mintegy 1–2%-át alkotják.

6. A felfelé, majd lefelé mobilok csoportja: ide tartozik a volt átlag alatti réteg és az átlagos kis része, (az egy ideig választott funkciót betöltők).

Az azonos szinten maradók közé soroljuk azokat az eljárókat is, akik szakképzettséggel nem rendelkeznek. (Lényegében a falu társadalmában a IV-gyel jelölt csoportba tartoznak.)

Mindazokat, akik valamilyen szakképzettséget szereztek, függetlenül attól, hogy jelenleg hol állnak, amennyiben az előző társadalmi réteghez képest emelkedést mutatnak a felfelé egyenletesen mobilok csoportjába soroltuk.

Azok, akik nagy ugrást tettek felfelé, jelenleg a község vezető rétegét alkotják, részben pedig azok, akik korábban az átlag alatti rétegből kerültek ide.

A lefelé mobilok csoportjába azokat soroltuk, akik kiöregedtek, s még ha rendelkeznek is bizonyos mennyiségű pénzzel, életszintjük a legminimálisabb igények kielégítését jelenti. Ez a réteg, amelyet összehasonlíthatunk minden formalitás nélkül az 1945 előtti átlag alatti réteggel. Nem egy esetben ma is eljárnak „napszámba”.

A lefelé, majd felfelé mobilok csoportjába azokat az önálló gazdákat sorolhatjuk, akik a „kulákrendszer” idején teljesen lecsúsztak, ma azonban gyermekeik szakismerettel rendelkeznek, érettségizettek, sőt közülük bekerült egy a község jelenlegi vezető rétegébe is.

Végezetül az utolsó csoportba, a felfelé, majd lefelé mobilok közé azokat a volt átlag alatti rétegbe tartozókat soroltuk, akik 1945 után általában az 1960-as évekig a község vezető emberei voltak, és azokat, akik a földosztás után hirtelen felemelkedtek, a termelőszövetkezetben azonban nem találták meg a helyüket, s a hirtelen felemelkedés után visszaestek.

Egy-egy példát idézünk mindegyik csoport képviselői közül:

1. csoportból (azonos szinten lévők):

G. I. 68 éves, 1945 előtt aratók, szakmányosok voltak a feleségével együtt. A földosztáskor kaptak földet, örökölték hozzá, lett 8 holdjuk, 2 ökrük. Ez a nagyobb földterület igen rövid ideig jelentett emelkedést, mivel az 50-es években a beszolgáltatási rendszer nem segítette elő a kisbirtokosok előrejutását. 1959-ben a férj elment kubikosnak a mélyépítőkhöz, onnan ment nyugdíjba. Ma is ugyanabban a házban laknak, ahová feleségével együtt költözött 1937-ben, házasságkötésükkor.

2. csoportból (felfelé egyenletesen mobil):

N. B. 53 éves. 1945 előtt 18 hold földjük volt, házuk a Fő utcán van, igen

nagy kerttel, udvarral, gazdasági épületekkel. A termelőszövetkezetben brigádvezető, házat újjáépítette, gyerekei tanultak valamilyen szakmát, lánya érettségizett, egyik fia autószerelő, a termelőszövetkezetben sofőr.

3. csoportból (nagy ugrás felfelé):

B. B. 58 éves. Földet a földosztáskor kaptak. 1947-ben a fogyasztási szövetkezet egyik megalapítója volt. 1963–71 között tanácselnök, jelenleg a vegyesbolt vezetője. Gyermekai Miskolcon dolgoznak, ott is laknak, egy közülük boltvezető, egy szakács, egy cukrász és egy villanyszerelő. Jelenleg is a község egyik vezető egyénisége.

4. csoport (lefelé mobil):

K. T. B.-né 69 éves. 1945 előtt 14 hold földjük volt. 1960-ban beléptek a termelőszövetkezetbe, egy évig dolgozott ott a férje, mint kocsis, utána éjjeliőr lett Miskolcon. Jelenleg egyedül él régi házukban, nyugdíját alkalmi napszámmal egészíti ki.

5. csoportból (lefelé, majd felfelé mobil):

É. L. lányai. Egyikük 1940-ben, másikuk 1949-ben született. 40 hold földjük volt. A lányok nem tanulhattak, segítettek a mezőgazdasági munkában. A termelőszövetkezetbe nem léptek be, Miskolcon a szolgáltatásban dolgoznak, építkeznek, egyiknek autója van.

6. csoportból (felfelé, majd lefelé mobil):

T. D. 83 éves. 1945 előtt alkalmi napszámossgot vállalt és summáskodott. 1949-ben tanácselnök volt, s ezt a tisztséget 1963-ig, nyugdíjazásáig ellátta. Házat nem újíttatta, nyugdíjazása óta teljesen kiszorult a község periferiájára, háztáji szőlőjét műveli, apróbb házimunkákat végez otthon. Ritkán elhívják előadást tartani a felszabadulás előtti kommunista agrárproletárok életéről. Ma is harcos, friss szemmel nézi a községben végbemenő változásokat.

Összegzésül nézzük meg a község egészének társadalmi fejlődési irányultságát, különös tekintettel a mobilitásra. Az aránylag kedvezőtlen helyzet abból adódik, hogy a lefelé mobil rétegbe tartozók száma nagy (20%), de az azonos szinten élők is igen jelentős, ennek kétszerese (40%). Mindkét réteg helyzetét alapvetően generációs hovatarozásuk határozza meg. A társadalmi fejlődés akkor a legegészségesebb, a legstabilabb egy adott községben, ha egyre nagyobb az aránya a felfelé egyenletesen mobilok csoportjának. Ez községünkben a lakosságnak megközelítően 1/3-át teszi ki. Erősen gyengíti azonban a fejlődést a nagyszámú lefelé mobil csoport, amelyben a község egészségtelen fejlődésének, pontosabban a község kihalásának, megszűnésének jeleit kell látni. Hiszen az elköltözötték igen nagy része csupán kényszerűségből vállalta a lakóhelyváltozást, a jobb munkakörülményeket és munkalehetőségeket kereste.

Napjainkban, úgy látszik, a tendenciák afelé mutatnak, hogy a község fokozatosan megszűnik, bár meg van a lehetősége annak is, hogy tovább

fejlődjön. Van egy harmadik lehetőség, amelynek csírái jelentkeznek, az tudniillik, hogy a község üdülőhellyé alakul át. A miskolciak közül néhányan már vásároltak kisebb házat a községben. Egyelőre azonban a község és vele szoros összefüggésben társadalmának fejlődése nyitott kérdés, több lehetőség kínálkozik a megoldásra. A fejlődés különböző módjának tendenciái jól mutatják azt a fajta átmenetiséget, amely jellemzi nagyjában, egészében községünket.

## B) CSALÁDTÍPUSOK

Borsodgeszten nagycsaládrendszer volt, a ma élő legidősebb generáció még ebben a nagycsaládrendszerben élt. Az 1930-as években férjhez ment lányok a férj szüleihez költöztek – ez volt az általános. Az emlékezetből kitetszik, hogy ezeknek a nagycsaládoknak a szervezete némiképpen megváltozott, többnyire egy, legfeljebb két fiúnak és feleségének együttélését jelentette a fiú szüleivel. A század első évtizedeire úgy alakul az együttélés, hogy külön szobában laktak az idősek és külön szobában a fiatalok, azonban többnyire „a szülők rendelkeztek, a fiatalok csak dolgoztak”.

1978-ra a családstruktúra teljesen megváltozott.

Jelenleg 154 család él a községben, ebből 29 családtöredék, ami azt jelenti, hogy csak egyedülálló, idős tagja van.<sup>28</sup>

Egy generációs család	105 van a községben
Két vagy három generációs	20 van a községben

Tehát a családok nagyobbik része (84%) kiscsaládban él, vagyis apa, anya, gyerek élnek egy családközösségben. A többi 16%-ában pedig két vagy három generáció él együtt, vagy a kiscsaláddal élnek még egy nagycsalád közösségben a férj, vagy feleség egyik, vagy mindkét szülője. Ez a szám valószínűleg azért ilyen kicsi, mivel – mint erről már szóltunk – igen sok fiatal korában vándorolt el a községből, s ezek szülei mind idős, sok esetben egyedülálló emberek. A kiscsaládok mintegy negyede nyugdíjas, idős tagokból áll.

Az egy vagy több generációs családok nagysága, a családtagok számának aránya:

2 személyből álló család	59 47,2%
3 személyből álló család	26 20,8%
4 személyből álló család	22 17,6%
5 személyből álló család	16 12,8%
6 vagy több	2 1,6%

Az 1960-as népszámlálásból ismerjük a családok nagyságát, amely összehasonlítva a jelenlegivel, igen nagy változást jelez.

1960-ban a családok 15%-a volt családtöredék, ez tehát 1978-ra növekedést mutat.

A családtagok számának aránya	1960-ban	1978-ban
2 személyből álló család	37%	47,2%
3 személyből álló család	29,4%	20,8%
4 személyből álló család	18,8%	17,6%
5 személyből álló család	8,8%	12,8%
6 vagy több	5,8%	1,6%

A négy tagból álló családok száma szinte változatlan. Nagymértékű növekedést látunk a két személyből álló családoknál; 1978-ra a családok majdnem a fele (47,2%) ilyen, míg 1960-ban még csak 36%. 1978-ra csökkent a 3 személyből álló családok aránya, valamint a hat, vagy ennél több tagú családoké. Csekély mértékű emelkedést mutat azonban az öt tagú családok aránya 1978-ra.

Igen jellemző a családokra, gazdasági állapotukra és a falu közösségében való részvételükre, hogy a tagjai közül hány a kereső és hány az eltartott. 1960-ban a családokban élők 38,1%-a kereső, a többi (61,9%) eltartott.<sup>29</sup> Sokkal kedvezőbb ez az arány 1978-ra, amikor is pontosan fele-fele a keresők és az eltartottak aránya. Ez utóbbi arány annál is inkább kedvező, mivel aránylag elég sok a kereső nélküli család 1978-ban Borsodszentén.

1978-ban a családok megoszlása a keresők száma szerint:

nincs kereső	25 családban	20%
1 kereső van	36 családban	28,8%
2 kereső van	43 családban	34,4%
3 vagy több kereső van	21 családban	16,8%

Az egy keresővel rendelkező családok az összesnek még a harmadát sem érik el, ezzel szemben rendkívül magas a két, illetve több keresővel rendelkező családok száma.

1960-hoz képest nagy a fejlődés a család kereső és eltartott tagjainak arányában.<sup>30</sup>

	1960-ban	1978-ban
nincs kereső	12,9%	20%
1 kereső	55,8%	28,8%
2 kereső	27,0%	34,4%
3 vagy több kereső	4,2%	16,8%

A családok több mint felében kettő, vagy több kereső van 1978-ban, míg 1960-ban a családoknak több mint fele csupán egy keresővel rendelkezett.

Az 1960-as és 1978-as családok kereső és eltartott tagjainak arányát összehasonlítva feltűnő a község anyagi téren történő nagyfokú fellendülése. Ezt az anyagi emelkedést szembesítjük a továbbiakban az egyes családok fejlődésével, a fejlődés szintjével, a különböző fejlettségi szinten élő családok megoszlásával.

**A családok foglalkozás szerinti megoszlása:**

**A 154 család közül**

tisztán mezőgazdasági és a községben dolgozik 61 család

tisztán eljáró 42 család

vegyes 51 család

A község jelenlegi népességének foglalkozását vizsgálva kitűnik, hogy a mezőgazdasággal foglalkozók és a községben dolgozók száma nagyjából megegyezik az eljárók számával. Ha a családok összességének foglalkozás szerinti megoszlását vizsgáljuk, azt látjuk, hogy pontosan harmada vegyesnek mondható; a mezőgazdasággal foglalkozó és a községben dolgozó, valamint az eljáró családok megoszlása már nem ilyen egyenletes. A mezőgazdaságban foglalkoztatottak a községben dolgozókkal együtt 12%-kal többen vannak, mint az eljárók.

Vizsgáljuk meg a nem mezőgazdasággal foglalkozó és nem a községben dolgozó családokat, valamint a foglalkozás szempontjából vegyes családokat.

Községünkben van 42 tisztán eljáró család, ebből 28 olyan, ahol a férj segédmunkát végez, vagy pedig szakismeret nélküli betanított munkás vagy alkalmazott (fűtő, portás). Ez teszi ki az eljáró családok kétharmadát (66,6%-át).

**E családok tagjainak foglalkozás szerinti megoszlása:**

feleség:	háztartásbeli	22 családban
	segédmunkás	11 családban
	betanított munkás	5 családban
gyerekeik:	segédmunkás	6 családban
	szakmunkás	6 családban

A feleségek 78,5%-a háztartásbeli, 17,8%-a azonban varrodába jár, a fennmaradó csekély százalék takarítónő.

Gyermekük között egyforma arányban találjuk meg a segédmunkásokat.

Mindössze 11 olyan család van, amelyben a férj szakmunkás a tisztán eljárók között.

**A családok tagjainak foglalkozás szerinti megoszlása:**

férj:	szakmunkás	11 családban
feleség:	háztartásbeli	7 családban
	segédmunkás	3 családban
	betanított munkás	11 családban
gyermekük:	szakmunkás	4 családban

Ezen családokban a feleségeknek már csak 63,6%-a háztartásbeli, az eljárók foglalkozása azonban szaktudást nem igényel. Igen kedvező az összehasonlítás, ha gyermekek foglalkozását nézzük, akik valamennyien szakmunkások.

Összetettebb elemzést kíván a foglalkozás szerinti megoszlása vegyes családok esetében. Községünkben 51 ilyen család található. Nézzük meg ezek típusait a családtagok foglalkozási megoszlása szerint:

- |   |              |
|---|--------------|
| 1. apa mezőgazdaságban dolgozik<br>anya mezőgazdaságban dolgozik<br>gyerek bejáró | 10 családban |
| 2. apa mezőgazdaságban dolgozik<br>anya bejáró                                    | 4 családban  |
| 3. apa bejáró<br>anya mezőgazdaságban dolgozik                                    | 19 családban |
| 4. apa bejáró<br>anya mezőgazdaságban dolgozik<br>gyerek bejáró                   | 8 családban  |
| 5. apa bejáró<br>nagyszülő mezőgazdaságban dolgozik                               | 7 családban  |
| 6. apa bejáró<br>gyerek mezőgazdaságban dolgozik                                  | 7 családban  |

(Két család több helyen szerepel, mert a két gyerek közül az egyik bejáró, a másik mezőgazdaságban dolgozik.)

E családok mintegy negyedében (27%) az apa mezőgazdaságban dolgozik, 3/4 részében pedig eljáró. Ha a mezőgazdaságban dolgozik az apa, akkor az anya is ott dolgozik és csak a gyerek eljáró a családok majdnem 3/4 részében (71,4%).

Az olyan típusú vegyes családok közül, amelyekben az apa eljáró, a nagyobbik része (69,2%), ahol az anya a mezőgazdaságban dolgozik, harmadában azonban már a gyerek is eljár a községből. Legcsekélyebb azoknak a családoknak a száma, amelyekben a szülő, de még kevesebb, amelyekben a gyerek foglalkozik a mezőgazdasággal. Ez utóbbi mindössze tízeze a vegyes családoknak.

Az elemzésből kitűnik, hogy a foglalkozás szerinti vegyes családok tendenciájukban a tiszta eljáró családok felé közelítenek.

A családok további elemzésekor kiemeltük az egyes családok közül a feleségek foglalkozását, s ahhoz viszonyítottuk a férj, illetve a gyermekek foglalkozását.

Mindenekelőtt nézzük meg a feleségek foglalkozását az összes családon belül:

Háztartásbeli	64 családban	53,3%
Tsz-tag	35 családban	35,0%
Községben dolgozik	7 családban	
Eljáró	14 családban	11,7%
Ebből: varrodás	8 családban	
Nem értékelhető	5 családban	

Összesen: 125 család



Több mint fele családban a feleség háztartásbeli, több mint a harmada termelősövetkezetben, illetve a községben dolgozik, legkevesebb az eljáró, mindössze 11,7%

A feleségek foglalkozásához hasonlítjuk a család többi tagjának foglalkozását. Először azokat a családokat vesszük sorra, amelyekben a nők háztartásbeliek. A család tagjainak foglalkozás szerinti megoszlása:

A feleség háztartásbeli	64 családban
A férj tsz-tag	24 családban
Községben dolgozik	4 családban
Eljáró	36 családban

Valamivel több a községből eljáró férfiak száma (56,3%), mint a mezőgazdaságban, illetve a községben dolgozóké együttvéve.

A feleség háztartásbeli	64 családban
Gyerek	nincs 31 családban
	tanuló 16 családban
	eljáró 15 családban
	tsz-ben 9 családban
	községben 1 családban

(Egy-egy családban több gyermek adatait kellett figyelembe venni.)

Szembetűnő, hogy a családok majdnem felének nincs gyermeke. Ez hozzávetőlegesen megegyezik a nyugdíjas, idős házaspárok számával.

A továbbiakban a dolgozó gyermekeknek a foglalkozását elemezzük, akik nem házasodtak meg, és szüleikkel egy családközösségben élnek.

A háztartásbeli feleségek dolgozó gyermekeinek foglalkozási megoszlása megközelítőleg azonos képet mutat a férjekével (60%-uk eljáró).

Tehát a háztartásbeli feleségek esetében a család inkább eljáró jellegű, vagyis az eljáró jellegű családok többségében a feleségek háztartásbeliek.

Abban az esetben, ha a feleség termelősövetkezeti tag, a férfiak foglalkozási megoszlása:

A feleség tsz-tag	36 családban
A férj tsz-ben dolgozik és a községben	15 családban
ebből: tsz-tag	6
agronómus	1
traktoros	1
nyugdíjas	2
iparos	3
A férj eljáró	21 családban

---

Összesen: 36 család

Ez esetben még több az eljáró férj, mint a háztartásbeli feleségek esetében volt, itt az arány 58,3%-ra emelkedett. A feleség tsz-tag vagy a községben dolgozik 36 családban, a gyerekek foglalkozás szerinti megoszlása:

Nincs gyerek		17 családban
Tsz-ben dolgozik		4 családban
Ebből: tag	2	
traktoros	1	
admin.	1	
Eljáró		8 családban
Tanuló		8 családban

---

Összesen: 37 családban

(Egy családban két gyerek van, az egyik eljáró, a másik tsz-tag.)

A feleség tsz-tagságával a család a második gazdaságot is bevonja, s így elsősorban azokat a természetbeni juttatásokat és előnyöket akarja biztosítani, amelyek csak a tsz-tagokat illetik meg, s csak másodsorban számít kiegészítő keresetnek. A vegyes foglalkozású családok másik nagy típusa ez.

Mindössze 14 feleség jár a községből máshová dolgozni, ezek közül is a vattai fehérmű-varrodába nyolcan.

A feleség eljáró	14 családban
A férj tsz-ben dolgozik	4 családban
Eljáró	10 családban

Az eljáró feleségek házastársa is eljáró az esetek többségében.

A gyerek foglalkozás szerinti megoszlása:	
A feleség eljáró	14 családban
Nincs gyerek	7 családban
Eljáró	3 családban
Tanuló	4 családban

A dolgozó gyerekek között sem tsz-tag, sem alkalmazott nem szerepel, valamennyi szakmunkás.

Többségében vannak tehát községünkben azok a családok, amelyekben a férj eljáró, a feleség pedig a mezőgazdaságban dolgozik, vagy háztartásbeli. Ez a típusú család jellegzetes életmódot feltételez, a feleség a második gazdaságban dolgozik, tsz-tag, vagy háztartásbeliként állatot nevel.

Elenyészően csekély azoknak a családoknak a száma, amelyekben a feleség eljár, a férj pedig marad a mezőgazdaságban. Ha a feleség eljár a községből, az egész család jellege megváltozik, alapvetően kifelé irányul nemcsak a községből, hanem a mezőgazdasági munkából is.

Végezetül a családok foglalkozás szerinti megoszlását közelítjük a mobilitás szerinti típusokhoz.

A termelőszövetkezetben dolgozók három alaptípusát különböztetjük meg. Az első csoportba soroltuk azokat, akik a mezőgazdaságban ma-

radtak, szakismeretüket magasabb szintre emelve. Népesnek mondható az a réteg is, amely a mezőgazdaságban maradt, hagyományos gazdasági ismerettel rendelkezik; ide soroltuk be azokat a nőket is, akik a második gazdaságban dolgoznak.

Azok, akik szakismereteiket kibővítették a mezőgazdaság területén is, lényegében kiemelkedtek a földmunkát végzők – a növénytermesztők, szőlőművelők, kertészek – és állattenyésztők közül. Ez kétféleképpen lehetséges: valamilyen munkagépet kezelnek, esetleg a termelőségvetésben adminisztrálnak; vagy közvetlen irányítói lesznek a termelésnek, pl. brigádvezetők.

Aránylag nagy réteget alkotnak az elmaradottak, – a kiöregedettek csoportja –, a társadalmi fejlődés tekintetében. Ez nemcsak az életmódban, de a végzett munkamódban, stílusban, szervezésben is megnyilvánul. A községből eljáróknál két nagy csoportot különböztetünk meg: a szakismerettel rendelkezők és a szakismeret nélküliek csoportját. Mindkét csoport eljárását más és más okok motiválják. Elemzésünkben az egyik lényeges kategóriának tekintettük a szakismeretet megszerzettek csoportját.

A foglalkozás és mobilitás szerinti családtípusok:

1. Szakismeret bővítése a mezőgazdaságban	8cs.	5,2%
2. Azonos szinten maradtak a mezőgazdaságban	16 cs.	10,3%
3. A fejlődésben elmaradottak, kiöregedettek	37 cs.	24,0%
4. Eljárók a községből, szakismeret nélkül, készpénzért, a család 1 tagja, legtöbb esetben a nő mezőgazdaságban dolgozik	20 cs.	13,0%
5. Eljárók a községből szakismerettel, a család egy tagja, legtöbb esetben a nő mezőgazdaságban dolgozik	31 cs.	20,1%
6. Az egész család eljáró, szakismeret nélkül általában	29 cs.	18,8%
7. Az egész család eljáró, szakismerettel	13 cs.	8,4%

Legnagyobb a fejlődésben elmaradott családoknak a száma, mely az összes családnak majdnem a negyedét teszi ki (24%). Aránylag magas azoknak a vegyes családoknak a száma, melyek eljáró tagjai szakismerettel rendelkeznek, egy-egy tagjuk a mezőgazdaságban dolgozik, ez ötöde a családoknak. Közelít ehhez nagyságrendben azoknak a tisztán eljáró családoknak a száma, amelyekben a család tagjai legnagyobb részt nem rendelkeznek szakismerettel. Kicsi az azonos szinten maradók száma (10,3%), amely tisztán mezőgazdasági családokra vonatkozik.

A családok összességét tekintve legkisebb azoknak a száma, amelyek kizárólag mezőgazdasággal foglalkoznak és szakismeretüket a mezőgazdaság területén bővítették. Vizsgáljuk meg, hogy a családoknak a foglalkozás szerinti három nagy csoportján belül milyen arányok vannak a mobilitás szempontjából:

Tisztán mezőgazdasággal foglalkozó családok: 61

- |                         |       |
|-------------------------|-------|
| 1. szakismeret bővítése | 13,1% |
| 2. azonos szinten       | 26,2% |
| 3. elmaradottak         | 60,7% |

Vegyes családok száma: 51

- |   |       |
|---|-------|
| 1. mezőgazdaságban dolgozik +<br>eljáró, szakismeret nélkül | 39,2% |
| 2. mezőgazdaságban dolgozik +<br>eljáró szakismerettel      | 60,8% |

Tisztán eljáró családok: 42

- |                       |       |
|-----------------------|-------|
| 1. szakismeret nélkül | 69,0% |
| 2. szakismerettel     | 31,0% |

A tisztán mezőgazdasággal foglalkozó családok több mint a felét (60,7%) teszik ki a fejlődésben elmaradott családok; valamivel több mint negyedét (26,2%) az azonos szinten maradtak, s így e csoporton belül sem kedvező túlságosan azoknak a családoknak a száma, amelyek szakismeretüket bővítették.

A vegyes családokat tekintve lényegesen jobb az aránya azoknak a családoknak, amelyekben az eljárók szakismerettel rendelkeznek (60,8%).

Ezzel szemben a tisztán eljáró családoknál fordított az arány, a szakismerettel rendelkező családok a tisztán eljáró családoknak mindössze 31%-át teszik ki.

A felfelé mobilitás érvényesüléséhez a társadalmi stabilitás szükséges. A jelenlegi társadalmi rétegződésben azok a típusú családok a felfelé mobilok, amelyek megtartották a hagyományos falusi életmódot, bizonyos szempontból annak teljes kötöttségével, szabályaival együtt. Úgy tűnik, éppen a hagyományos életmód megtartása az, ami a stabilitást adja meg ezeknek a családoknak. A „nagy ugrás felfelé” megnevezés csak ritkán jelenti a családok társadalmi stabilitását.

Végezetül a családok mobilitásának elemzését oly módon végezzük el, hogy a szakismerettel rendelkező családokat kiemeljük az eljárók, a mezőgazdasági és a vegyes családok közül. Ugyanezt tesszük a szakismerettel nem rendelkező családokkal, amelyek megközelítőleg azonos szinten maradtak. A harmadik szempont a kiöregedtség, a fejlődésben lemaradottság mértéke.

Eszerint a családok megoszlása a következő:

#### I. Felfelé mobil családok

- |  |                |
|--|----------------|
| 1. szakismeret bővítés a mezőgazdaságban | 8 cs. (1)      |
| 2. eljáró, szakismerettel + mezőgazd.    | 31 cs. (5)     |
| 3. eljáró, szakismerettel                | 13 cs. (7)     |
| Összesen:                                | 52 cs. (33,7%) |

## II. Azonos szinten maradó családok

1. mezőgazdasággal foglalkozók	16 cs. (2)
2. eljárók, szakismeret nélkül + mezőg.	20 cs. (4)
3. eljárók, szakismeret nélkül	29 cs. (6)

Összesen: 65 cs. (42,3%)

## III. Lefelé mobil családok

1. lemaradt, kiöregedett	37 cs. (3)
--------------------------	------------

Összesen: 37 cs. (24,0%)

Összefoglalva megállapíthatjuk, hogy túlságosan nagy a lefelé mobil réteg aránya, mely réteg kivétel nélkül az előregedett családokból, család-törődékekből áll össze, s lényegében az elvándorlás következtében alakult ki. Ez a típusú család az elvándorolt tagjaival együtt nem a lefele mobil rétegbe tartozna, a vizsgált faluközösségben azonban jellegük egyértelmű.

A másik két réteg összehasonlítása azt mutatja, hogy nem sokkal marad el a felfelé mobil családok száma az azonos szinten maradóktól.

A családok fejlődésének irányultságát tekintve megállapíthatjuk, hogy Borsodgeszt társadalmi mobilitása nem egyértelműen felfelé mutat; társadalmi rétegei együttvéve, az egész faluközösséget figyelembe véve nem stabilak. Ez azt is jelenti, hogy nem biztosított teljes mértékben a falu közösségének fejlődése.

## AZ ÉLETMÓD VÁLTOZÁSA

Az előző fejezetben bemutatott családtípusok egyben egy-egy életmódtípust képviselnek. A fejlődés szempontjából három nagy típust állítottunk fel; a fejlődő, az azonos szinten maradt és az elmaradott családok csoportját. A három típust úgy alakítottuk ki, hogy az önálló gazdaságokból álló falusi közösségekhez viszonyítottunk, annak szempontjából értékeltük a szintentartást, a fejlődést és az elmaradást. Az életmódtípusok elkülönítésekor nem vettük figyelembe az életszínvonal változását. Az életmódvizsgálathoz ugyan hozzátartozik bizonyos életkörülmények megváltozásának, az életszínvonal emelkedésének regisztrálása is, azonban csupán ezen a területen végbement változás nem jelent életmódváltozást; vizsgálatunk egyik tárgyának éppen azt tekintette, hogy az életkörülményekben, az életvitelben beálló változások mennyiben alakítják át az életmódot, és melyek az átalakulást gátló tényezők. Ehhez tudnunk kell, hogy az egyes családok társadalmi mobilitásának melyek a fejlődésbeni irányultságai. Arról van szó, hogy ha az életmód szerint vizsgáljuk meg a családokat, akkor az így keletkezett típusok nem felelnek meg teljes egészében a mobilitásadta típusoknak, mivel az életszínvonalban ugyan jelentős emelkedés

regisztrálható, az életmód azonban ettől némiképpen eltér. A családtípusok differenciáltságára jellemző életmódváltozásnak ismertetését egy-egy jellegzetes példával mutatjuk be.

A felfelé mobil családok csoportjából három példát emelünk ki:

1. E család megmaradt a falusi életmódon belül. A régi mellé új házat épített, három tehenük van, fejőgépük, mielőtt beléptek a termelőszövetkezetbe egy traktorral is rendelkeztek. 1945 előtt az átlag alatti társadalmi rétegbe tartoztak, a földosztás után a családfő képezte magát, fia mezőgazdasági szakiskolában tanult. A tsz-be belépés után is számos állatot tartottak (4 tehenet, 16 sertést, 20 juhot), így próbálván fenntartani a korábban elért életszínvonalukat, életmódjukat.
2. A másik család a községben, a tsz-en belül a társadalmi ranglétrán is felemelkedett, életmódját a városihoz közelítőnek ítéljük. A lehetőség szerint mindent készpénzért szereznek be, házukat újjáépítették, a fürdőszobát felszereltették, autót vásároltak. Mindemellett az az igényük, hogy a falu közössége őket ismerje el a legelső családnak. A feleség vágyai viszik előre a családot, amióta felnőtt a lányuk – aki védőnő és Miskolcon lakik – ő fogalmazza meg a család életmódideálját. A feleség úgy érzi, elérte, hogy ő a legelső asszony a faluban, s ha valaki ezt származása miatt kétségbe vonja (családja 1945 előtt az átlag alatti rétegbe tartozott), így vélekedik: „ne azt nézzétek, hogy mi voltam, hanem azt, hogy most mi vagyok!”
3. Ez a család eljáró, 45 előtt az átlagos társadalmi rétegbe tartozott. A családfő szakmunkás, Miskolcon dolgozik. Mindkét gyermek tanul, az egyik orvostanhallgató. A család nem él benne a falu közösségében, nem is igényli azt. Életmódjuk a városihoz közelít.

Az azonos szinten maradt családok a következők:

1. A példánkban szereplő család férfi tagja termelőszövetkezetben dolgozik, két tehenet, három disznót tart, felesége az állatokat látja el és műveli az egy hold kukoricaföld háztájit. Portájuk olyan kicsi, hogy a melléképületek szinte minden szabad helyet elfoglalnak az udvarból. Kertjük nincs, házukat nem építették át.
2. A család '45 előtt az átlag alatti társadalmi rétegbe tartozott, jelenleg a férj kubikos. Nem tudja életét elképzelni máshol, csak a községben. Ugyanabban a házban laknak, mint korábban, a ház berendezése sem változott. Gyerekei a községben élnek. A családfő benne él a falu közösségében, tisztséget is vállalt: presbiter. „Távol vagyunk a vasúttól, amióta nincs itt a tanács, még rosszabb a helyzetünk, de én most sem mennek el innen sehová, inkább itt maradok.”
3. E család 1945 előtt a jó átlagos társadalmi rétegbe tartozott. A családfő a termelőszövetkezetben kocsis lett, jelenleg fűtőként Miskolcon dolgozik, felesége háztartásbeli. Házuk az egyik legrégebbi a községben. Semmi átalakítást nem végeztek rajta, berendezése teljes egészében

megfelel a 40-es évekbelieknek, az azóta eltelt évek változásai meg sem látszanak sem a bútorok fajtájában, sem elrendezésükben. Mindkét lányuk érettségizett, adminisztrátorok, férjhez menetelük után elköltöztek a községből. Fiuk telefonszerelő-tanuló.

A községből eljárókról mondja a volt tanácselnök: „Sok része ide-oda vágott, nem tudta, hogy hol álljon meg.” Ez az a réteg, amelyik életmódjában ugyan azonos szinten maradt, társadalmilag azonban állandó mozgásban van.

A lefelé mobil családok példái:

1. A család 1945 előtt az átlag feletti rétegbe tartozott. Mindkét lány elköltözött a községből, bár nem tanultak tovább: betanított munkásként dolgoznak. Az idős házaspár régi házukban lakik, a ház berendezése század eleji, nagygazdaszínten maradt, amit kiegészít egy-egy, a század első évtizedéből származó bútordarab.
2. A család 45 előtt az átlagos rétegbe tartozott. Házuk 1870-es években épült, a konyha földes, berendezése az 1930-as évekből való, néhány bútordarab még ennél is korábbi. Fiaik társadalmi státusukat és életmódjukat tekintve felfelé mobilok, foglalkozásukra nézve traktorosok. Egyik Miskolcon, a másik Emődön lakik. Az idős házaspár napszámba jár, hogy a szükséges készpénzt biztosítani tudják. Lényegében életmódjuk az 1945 előtti átlag alatti rétegre jellemző.

A foglalkozás és társadalmi mobilitás szerinti családtípusokat az életmód alapján három nagy csoportba sorolhatjuk:

1. Nagymértékben fejlődött (társadalmilag felfelé mobil)
2. Azonos szinten maradt, vagy a korábbihoz képest visszafelé fejlődött (társadalmilag lefelé mobil)
3. Fokozatosan, mérsékelten fejlődött (társadalmilag azonos szinten lévő)

E három csoport megfelel a mobilitás és foglalkozásadta nagy csoportoknak. A jelenlegi foglalkozás, mobilitás és életmód szerinti társadalmi csoportok közti különbségekről, összehasonlítva a korábbival (a két háború közti és az 1960-as évek) a továbbiakban az életmód elemzésekor szolunk.

Sorra vesszük azokat a változásokat, amelyek a ház, a lakás- belső, a textília és a táplálkozás terén következtek be 1945 óta napjainkig.

A község lakóházainak mintegy fele 1945 után épült, ennek majdnem fele 1960 és 1969 között. Ez volt a legdinamikusabban fejlődő időszak a lakóházak építése terén. Azóta is jelentős a lakóház-építkezés, fejlődés azonban jóval kisebb mértékű: 1970-től 1977-ig a lakóházaknak mintegy negyede, 27,7%-a épült. Ezek a házak szinte kivétel nélkül két- vagy annál több szobásak, kevés azonban azoknak a száma, amelyekben vízvezeték is van.

A lakóházak mintegy felében ismét helyet kapott a tisztaszoba. Ezek a szobák az elmúlt tíz évben kapható modern bútorokkal vannak berendez-

ve, nem laknak bennük, elvértve, csak a legfiatalabb generáció használja. A lakóházak háromnegyed részében az 1930–40-es években új, tehát az akkori tisztaaszobában lévő bútorokat használják. Ritkán előfordul, hogy a lakószobát új bútorokkal rendezik be, ez esetben azonban nem különböznek az 1930–40-es években kialakult lakásbelsőktől, sem az elrendezés módjában, sem a használhatóság tekintetében. Szinte valamennyi lakóházban van egy olyan konyha, amelyet valóban használnak. Ez megfelel az 1930-as, 40-es években használt lakókonyhával, berendezési darabjai századfordulóiak.

A viselet megváltozásánál elsősorban generációs különbségeket kell tekintetbe venni. Az 1945 előtti adatok szerint a viselet különbségeit elsősorban a társadalmi rétegződés határozta meg. Jelenleg a legidősebb generáció az 1940-es években is hordott ruhaféléket használja, a középkorú és a legfiatalabb generáció a ma Magyarországon mindenhol általánosan használt, konfekcióban kapható ruhaféléket hordja. Bizonyos ruhadarabok használata nagyobb gyakorisággal fordul elő, mint városokban – gumicsizma, kötény, kendő – ezek használatát azonban a környezetadta feltételek konzerválták. Kivételt képez néhány olyan jelenség, amely magatartásbeli jellegzetességet takar: a templomba menő asszonyok ma is a zsoltároskönyvvel egy tiszta zsebkendőt visznek magukkal, amelyet nem használnak. Használatra egy másikat, kevésbé szépét, kevésbé finomat visznek.

Részletesebb elemzést igényel a táplálkozás, ételmezéskultúra, mivel szoros összefüggésben van az életmód változásával. Társadalmi vonatkozásai is jelentősek. Változás történt az egyes ételféleségekben, de alapvetően változott meg az étrend is. Még mindig jellemző az ételekre a habarás, gyakoriak a levesek, az ételféleségek azonban sokkal változatosabbak. Elszaporodtak a főzelékfélék. Rétest ritkán sütnek, helyette inkább különböző aprósüteményeket és kelt tésztákat. A tejfelt, a túrót, sőt néha a tejet is a boltból szerzik be, még akkor is, ha tehenet tartanak. Így lényegesen olcsóbb, mintha saját maguk állítják elő.

1968-tól a következőképpen alakult az élelmiszer-forgalom a községi vegyesboltban:<sup>31</sup>

ezer Ft-ban

1968	822
1969	916
1970	830
1971	934
1972	923
1973	948
1974	1114
1975	1168
1976	1276
1977	1217



Az 1973-as évben bekövetkezett változás (a tsz egyesítése) hatással volt a népesség táplálkozáskultúrájára is. Az 1970-es évektől nemcsak az eljárók igénylik a másfajta étrendet, étkezési időt, hanem a tsz-ben dolgozók is. Ők is előfizetnek az ebédre, amit kivisznek a mezőre, a szőlőbe, a gyümölcsösbe, ahol éppen dolgoznak. A felsőtagozatba járó gyerekek napközisek, a szomszéd községbe – Vattára – járnak iskolába. A gimnáziumba járók általában kollégisták. Így maradnak otthon napközben a háztartásbeliek, a községben dolgozók, a nyugdíjasok. Számukra megszűnt az ebédfőzés kényszere, így vagy egyáltalán nem főznek, vagy pedig csak estére, valami gyors ételt. Az otthon maradók általában hideget ebédelnek, az eljárók is visznek magukkal hideg élelmet. A disznóvágások bizonyos ideig megoldják ezt a gondot, azonban az év nagyobbik felére többnyire csak szalonna marad. Ennek következtében igen megszorodott a konzervek fogyasztása. Mivel csak igen kis mértékben bővült a bolt élelmiszer-választéka, napjainkban ugyan jobb minőségű és több kalóriaértékű ételeket fogyasztanak községünkben is, a fogyasztott ételek egysíkúak, egyoldalúak. A bolti választékot némiképpen kiegészítik azok az élelmiszerek, amelyeket az eljárók szereznek be, vagy a község lakói egy-egy hivatalos úttal egybekötve vásárolnak.

Az 1945 előtt időszakra jellemző kisbirtokrendszer mellett, a csekély készpénz miatt rákényszerültek az önellátásra, amely mainál változatosabb étrendet biztosított. 1945 után az első évtizedekben ez az étrend minőségében, mennyiségében, fajtájában fejlődött, változatosságát azonban megtartotta. Az utóbbi években rohamos romlás tapasztalható e téren. A gazdasági helyzet – készen megvenni olcsóbb mint házilag előállítani – a megváltozott életvitel, életmód kényszerítőleg hatott az önellátás megszüntetésére; mindamellettt nincsenek meg a készen vásárolt élelmiszerekkel történő táplálkozás feltételei. Hiányoznak egyrészt a boltban kapható választékos élelmiszerek, de hiányzik a lakosság erre költhető készpénzmennyisége is, valamint a változatosabb és egészségesebb élelmezés igénye. A készpénzt, ugyanúgy mint korábban, nagyobb beruházásokba fektetik: beteszik a takarékbba, egy részét pedig a külsőségekben is kifejezhető dologi javakra fordítják.<sup>32</sup> Igényesebb étrend általában csak vasárnap és ünnepnap van, amikor a községből elköltözött családtagok is hazalátogatnak.

Községünkben az új feltételeknek megfelelően átalakult az értékrend, amely mutatja azokat a kategóriákat, amelyek a jelen társadalomban egy-egy réteget létrehozhatnak. Ezek az új értékek részben megegyeznek a régiekkel, részben pedig újonnan alakultak. A régi értékek szerepe változott meg az új helyzetnek megfelelően. Lényegében tehát az értékek jelentik a rétegeképző tényezőket már most, vagy pedig jelzik az azá válásuk lehetőségét. Némelyek az egyén rétegen belüli pozícióját határozzák meg. Az 1940-es évekig az értékrend alapja a föld volt, emellé járult még a szőlőműveléshez szükséges szakismeret. Mára ez az értékrend teljesen felborult. Az alapvető érték a pénz, a készpénz mennyisége. A pénznek a község társadalmi

rétegződésére nincs olyan differenciáló hatása, mint korábban a birtokmegosztásnak, tehát nem tekinthető réteggépző tényezőnek. 1945 előtt kevés készpénz volt a faluban, felesleget csupán a jó átlagos és az átlag feletti társadalmi rétegbe tartozók tudtak előállítani. Ekkor a pénz mennyisége társadalmi fokmérő is volt, erősítette a rétegbe tartozók pozícióját. Ennek az értékítéletnek a továbbéléséről van szó, amely azonban némiképpen módosult; erősödött azáltal, hogy az egyedüli fokmérő lett a földtulajdon megszűnésével. A pénzmenyiség különbözősége azonban nem alakított ki rétegződést, amely az életmódban is jelentkezett volna. A pénznek önmagában – gyakran a társadalmi rétegtől függetlenül – van szerepe az értékrendben.<sup>33</sup> Sok esetben nem az életmódban, hanem a takarékból lévő pénz mennyiségén méri le a falu közössége az egyes családok vagyoni helyzetét.

Megnőtt az olyan munkák értéke, amelyek nyugdíjjal járnak. A nyugdíj, különösen a nők körében, jelentkezik problémaként. A családok ott-hon dolgozó tagjai állattartással jelentős pénzösszeget szereznek, s a szerződéses állattartásért, a csarnokba bevitt tejért, az állami felvásárlónak leadott tojásért és sertésekért nyugdíját váránának el.

Az eljárók egy jelentős része szakismerettel nem rendelkezik, s az eljárás elsőrendű célja a pénz szerzése, illetve a nyugdíj biztosítása. Nem egy esetben tapasztalható, hogy egy-egy asszony inkább lemond a háztáji föld, a kert műveléséről, az állattartásról, s az ezért járó pénzről, amely egyébként jóval nagyobb összeget jelentene, mint amennyit bejáróként keres. Az indok minden esetben a nyugdíj. Ma már csak a legidősebb generáció tagjai tartják számon, hogy kinek a szőlője, gyümölcsöse a leggondozottabb. Ők azok, akik az anyagi javakon túl is fontosnak tartják a szőlőművelés színvonalát, véleményük szerint az hozzátartozik az emberek megítéléséhez. Az idősebb generáció körében bizonyos különbségtevés tapasztalható a készpénz értékének megítélésében. Abban az esetben, ha közvetlen megélhetésükről van szó, nem pénzben gondolkoznak, hanem átszámítják búzára. „Havonta 8 mázsa búzát kapok nyugdíjba.” – határozza meg egy 70 éves férfi a nyugdíját. Ennek a generációnak a szemében a készpénznek csak a megélhetésen túl van külön értéke.

Pénzzel olyan anyagi javak szerezhetők be, amelyek megléte egy-egy réteghez kapcsolódik, jelzi az egyén rétegbeli hovatartozását. Ugyan számszerű adatokkal nem rendelkezünk a pénz befektetését illetően, a főbb tendenciák a gyűjtött anyagból kirajzolódnak. Mindenekelőtt a legnagyobb befektetés a ház, még községünk esetében is, ahonnan pedig nagy számban elköltöztek. Második helyen szerepel a bútor, amit még abban az esetben is kicserélnek, ha jó minőségű, s a célnak is megfelel. Az utóbbi két-három évben megjelent az autó, ez azonban még nem általános. Ugyanúgy mint korábban, a viseleti darabok felhalmozása is jelentős anyagi befektetésnek számít. Nagy mennyiségben állnak a szekrényekben a használat szempontjából feleslegesen megvásárolt ruhafélék, viseleti da-

rabok, ágynemű, törölköző stb. E ruhanemű mennyisége szintén fokmérője lehet egy-egy család boldogulásának a közösség szemében.

A konyhai eszközök a legrégebbiek, ez az a terület, amelyen legkevésbé mérhető le az életmódváltás. Megtaláljuk ugyan majdnem valamennyi háztartásban az új tálalóedényeket, amelyeket a tiszta szobában tartanak, de a konyhában a régi eszközöket használják.

A családi munkamegosztás is a lényegesebb értékmérők közé tartozik; az a kérdés, hogy hány kereső van a családban.<sup>34</sup> Emellett azonban fontos az is, hogy legalább egy családtag a mezőgazdaságban is dolgozzék, ezáltal biztosítva legyen a háztáji és az otthoni teendők ellátása mellett tudjanak pénzt szerezni az állattartással is. Ez utóbbi szempontok fontosságát mutatja egyrészt az eljáró férfiak feleségének foglalkozásbeli megoszlása (nagyobb részük háztartásbeli vagy tsz-tag), másrészt pedig érvényesül az értékrend megfogalmazásában is. Mikor a legelső család után érdeklődünk a község lakói között, általában ugyanazt a két-három családot emlegette mindenki, egyről azonban megemlítették, hogy addig voltak ők az elsők, amíg élt a feleség anyja, aki a mezőgazdaságban, a háztartásban dolgozott.<sup>35</sup> A család mezőgazdaságban való tevékenysége elsősorban a középső és a legidősebb generáció szemszögéből kap ilyen nagy jelentőséget. A közösségekben végzett mezőgazdasági tevékenység az alapja a közösségbe való tartozásnak. A közösségen belül kialakult hierarchikus rendben az első helyen azok a családok szerepelnek, amelyek a közösségben magasabb funkciót töltenek be. Ha a család eljárással kikerül a község közösségéből, nem marad annak aktív tagja, részese, úgy nem is kerülhet soha a hierarchia magasabb fokára, a közösség tagjai az ilyen családot számon sem tartja.

Ahhoz, hogy valaki a község által jómódúnak elismert legyen, fontos, hogy épített-e új házat, hol van a telke, milyen bútora van, rendelkezik-e elegendő mennyiségű ruhaneművel. A falu közössége még ma is számon tartja, hogy egy család 1945 előtt melyik társadalmi rétegbe tartozott, s a család jelenlegi helyzetének megítélésében ez is szerepet játszik. Egyetlen olyan terület van, ahol teljes mértékben érvényesülnek a korábbi társadalmi különbségek, és ez a község periferiájára szorult egyházi élet.

A református lelkész a falu közösségében különnek számít, nem érti meg a gazdasági-társadalmi változásokat, sok esetben megbántja az embereket, elriasztja őket. Megítélésében szerepet játszik életmódja is. Egyedül él, a község egyik legidősebb asszonya főz számára, fia – aki szellemileg elmaradott – látja el a harangozó teendőket. A lelkész egyben a kántor is, az istentisztelet alatt felváltva orgonál a karzaton és végzi az istentiszteletet. Visszatérítési módszerei a legbígottabb hittérítéshez hasonlatosak; az általánosan igénybe vett egyházi szertartásokat (esküvő, temetés) használja fel arra, hogy bírálja a lakosságot, egy-egy személyt, sok esetben éppen a szertartás szereplőit. Ez teljesen idegen attól, amit az emberek elvárnak az ilyen szertartásoktól, melyeknek az volna a célja, hogy a szertartás ünnepé-

lyességét emeljék és megadják a tisztességet. A templomba járás társadalmi szerepe ugyan megszűnt, a templomba járók azonban ragaszkodnak korábbi státusukhoz: „a kulákok még mindig tartják a helyüket. még ma is megvan, hogy ki hova ülhet. Ők a nagyapjuk után járnak abba a székre, pedig már ki van jelente, hogy mindenki menjen sorba, és üljön oda, ahova akar.” Mivel rendkívüli módon lecsökkent a templomba járók száma, ez a fajta társadalmi ellentét nem játszik szerepet a község életében. Vasárnaponként 1945 előtt, de még az 1950–60-as években is mindenki eljárt istentiszteletre. Az idősebbek a délutáni istentisztelet után kiültek a házak elé, a fiatalok pedig sétáltak, beszélgettek, moziba mentek. Ma ebből csupán annyi maradt, hogy délutánonként kiülnek az emberek a ház elé, vagy az udvaron tartózkodnak, többnyire beszélgetnek, nézik a gyerekek játékát, el-el szaladnak a szomszédba, barátnőkhöz, délelőttönként azonban főznek, vagy a szőlőben dolgoznak, nem járnak el a templomba.

A társadalmi mobilitásnak egyik legérzékenyebb mutatója a párválasztás. Az életmódváltozásnak és ezzel összefüggésben az értékrend megváltozásának egyenes következménye. A párválasztás legfontosabb szempontja, hogy a választott fél rendelkezzen olyan munkahellyel, amely jó keresetet biztosít. „Most ha két fiatal összeházasodik, azt kérdezik, hol dolgozol, milyen szakmád van, mennyit keresel?” Lényeges szempont ugyan a pénz mellett az is, hogy legyen szakmája, ez azonban közvetlen összefüggésben van a pénz mennyiségével, mivel a közösség megítélése szerint az a jó szakma, amivel jól lehet keresni. Az idősebb generáció számára a szakma társadalmi szintet jelentett, amelyben a paraszti társadalomban a mezőgazdasággal foglalkozóknál magasabb rétegbe tartozó iparosok, mesteremberek megbecsülése játszik szerepet. Bárhol tettük fel a kérdést a párválasztásra vonatkozóan, vagy a pénzt, vagy a pénzért megszerezhető anyagi javakat sorolták fel egy-egy házasságkötés előnyeinek bizonyítására.

1971–78 között a községben mindössze 11 házasságkötés volt.<sup>36</sup> E csekély adat nem elegendő a párválasztás társadalmi mozgatójának részletes elemzésére. A megfogalmazott vélemények az ideált fogalmazzák meg a kisgazdaságra, a földtulajdonra épülő szempontok érvényesülésével szemben.

\* \* \*

Az adatgyűjtés 1977-ben lezárult és 1978-ban megtörtént az elemzés is. Az elemzés aktualitása megmaradt, a konkrét adatok alapján felvázolt tendenciák miatt.

A dolgozat az adatok elemzésén túlmenően számos elméleti és módszertani kérdést érint. A társadalmi rétegződés, valamint a jelenlegi paraszti társadalom kultúrájában jelentkező változások vonatkozásában; felhívja a figyelmet a közösségek vizsgálatának fontosságára a társadalmi rétegződés kutatásában.

A kutatómunka során szerzett tapasztalatok és az elemzés eredményei, illetve hiányosságai alapján kirajzolódtak azok az elméleti és módszertani kérdések, amelyek további kutatást igényelnek.

## JEGYZETEK

1. A disszertáció egyes fejezeteinek eredményeit jelen bevezetőben összefoglaltam, az átrétegződés, életmódváltozás konkrét adatokra épülő elemzésével foglalkozó fejezeteket pedig lerövidítettem.
2. A család fiatal tagjai vállaltak bér munkát: kapálást, vagy igaerővel végzett munkát. A családfő csak szakértelmet igénylő munkát vállalt bérben.
3. A rétegek a következők:
  - a) Átlag alatti réteg: többnyire bér munkából élt: napszámos, kepés, summás, cseléd, gyári munkás. Igaerővel nem rendelkezett.
  - b) Átlagos réteg: földbirtoka elegendő volt a család szükségleteinek kielégítésére. A szükséges munkaerővel és igaerővel rendelkezett (maga végezte a kapálást és aratást). Jövedelmét bér munkával egészítette ki.
  - c) Jó átlagos réteg: földbirtoka elegendő volt a család szükségleteinek kielégítésére. Felesleges igaerővel rendelkezett. Felesleggel rendelkezett, amelyet munkabérre fordított. Idegen munkaerővel dolgoztatott (kapálás, aratás), gyerekcselédet tartott. Nagycsalád esetében a családtagok bér munkát vállaltak.
  - d) Átlag feletti réteg: jövedelme fedezte a szükségleteket. Eladásra is termelt, a terményfelesleget munkabérre fordította. Többlet igaerővel rendelkezett. A kapálást és aratást idegen munkaerővel végeztette. Gyerekcselédet és embercselédet is tartott.
4. Az egykori rendi társadalom formái nyomai tovább éltek a parasztság emlékezetében; nemcsak, zsellér megnevezéssel illeték a leggazdagabb, illetve legszegényebb réteget. Tekintélyes gazda csak az lehetett, akinek „nyomásban” volt a földje.
5. Lásd: *Molnár Mária*: A párválasztás és házasság néprajzi vizsgálatához. Néprajzi Közlemények X. 1–2, 395. oldal.
6. A földosztás után a birtokmegoszlás a következőképpen alakult:
 

25–50 hold	1 gazdaság	0,49%
10–25 hold	53 gazdaság	26,05%
5–10 hold	66 gazdaság	33,49%
0–5 hold	81 gazdaság	39,90%
7. 1945 után politikai változások, a tervgazdálkodás, a beszolgáltatási rendszer, valamint a kulákszisztem megváltoztatták a birtokmegoszlást; hiszen rákényszerültek a gazdák, hogy minél kevesebb földdel rendelkezzenek, csak annyival, ami még elegendő a megélhetéshez, azonban kevésbé sújtják a beszolgáltatási rendszer előírásai. Így a legfelsőbb réteg tagjai igyekeztek megszabadulni „feleslegessé vált földjüktől”, a szegények pedig vagy elmentek az iparba, vagy feltornázták magukat a középrétegbe.
8. Községi összeírás. Országos adatok: *Tekse Kálmán*: A demográfiai elemzések hozzájárulása az urbanizációs politika kialakulásához Magyarországon. Demográfia, 1978.
9. Községi összeírás az elköltözötték személyi adataival.
10. Lásd: *Kenéz Győzőné*: A települési tényezők szerepe a családok életformájának alakulásában. Szociológia, 1978. 4. sz.
11. B.-A.-Z. Megye Statisztikai Évkönyve 1968.
12. A 3. sz. jegyzetben ismertetett társadalmi rétegződés a mezőgazdaságban dolgozókat vette figyelembe. Az elköltözés okait, körülményeit vizsgálva nem hagyhatjuk figyelmen kívül a községben élő egyéb rétegbe tartozókat sem.

13. A további elemzéshez használt táblázatban a római számokkal a következő rétegeket jelöltük:
  - I. Mezőgazdasággal foglalkozó átlag feletti réteg
  - II. Mezőgazdasággal foglalkozó jó átlagos réteg
  - III. Mezőgazdasággal foglalkozó átlagos réteg
  - IV. Mezőgazdasággal foglalkozó átlag alatti réteg
  - V. Iparosok
  - VI. Alkalmazottak (postás, éjjeliőr, portás)
  - VII. Értelmiségiek
14. Az iparban dolgozókat a szakismeretnek, a többieket pedig a gazdaság különböző területeinek, ágazatainak megfelelő csoportokba soroltuk be.
15. Központi Statisztikai Hivatal, 1949. évi népszámlálása.
16. Miskolci Állami Levéltár 55/1945.
17. Községi összeírás.
18. 1948-ban
 

kenyérgabona	a földterület 49,3%-a
takarmánygabona	a földterület 22,0%-a
kukorica	a földterület 27,8%-a
takarmánynövények	a földterület 0,9%-a

  
 1962-ben
 

kenyérgabona	a földterület 43,0%-a
takarmánygabona	a földterület 17,9%-a
kukorica	a földterület 21,9%-a
takarmánynövény	a földterület 17,2%-a

  
 1967-ben
 

kenyérgabona	a földterület 40,3%-a
takarmánygabona	a földterület 20,5%-a
kukorica	a földterület 12,4%-a
takarmánynövény	a földterület 26,8%-a
19. Központi Statisztikai Hivatal 1970. évi népszámlálása.
20. A szőlő megléte emelte ki a községet az országos általános szintből és a termelőségvetkeznek jelenleg is ez adja a legnagyobb jövedelmet. Ezért érzik a borsodgesztiek kétszeresen is, birtokosi tulajdonérzetből, valamint a jelenlegi lehetőségekből való részesedés szempontjából egyaránt kedvezőtlennek, sőt igazságtalannak helyzetüket a sályiakkal szemben.
21. Központi Statisztikai Hivatal 1960. évi népszámlálása.
22. Saját gyűjtés.
23. Az össztársadalmi felfogással ellentétben Borsodgeszten a takarítónőket nem sorolják a társadalmi hierarchia legalsó fokára.
24. Nem elhanyagolható az a szempont sem, miszerint a meglévő ismeretekkel el tudják látni új munkakörüket a korábban mezőgazdaságban dolgozók.
25. 52 éves adatközlő vallja a lányai továbbtanulásáról: „Két lányom van, a nagyobbik elment gimnáziumba, mondtam a kicsinek, maradj itthon kislányom. De ő azt mondta: Lidike úr lesz, én meg paraszt? Így oszt elengedtem őt is, mind a kettő édeslányom.”
26. Lásd: A foglalkozási presztízsek. Tanulmányok. Budapest, 1977.
27. Hegedűs András: A mai falu és a falusi munkaviszonyok szociológiai vizsgálatáról. Tanulmányok a mai faluról, Budapest, 1964.
28. Saját gyűjtés.
29. Központi Statisztikai Hivatal 1960. évi népszámlálása.
30. B.-A.-Z. Megye Statisztikai Évkönyve, 1969–77. évfolyamok.
31. B.-A.-Z. Megye Statisztikai Évkönyve, 1969–77. évfolyamok.
32. Például bútorzat, ruhafélék, tálalóedények.
33. Idézetek a pénz értékének fontosságáról: „Most nem az a gazdag, akinek földje van, hanem akinek több a pénze.” – „Most a pénz a fontos, pénzért mindent meg lehet venni, régen a föld volt a lényeg.” – „Régen a föld számított, most az, hogy kinek milyen a munkahelye, mennyi a keresete.” – „Pénz van most, aki tud dolgozni, annak jó, mert van pénze.”
34. „Akinék van két-három fia, akik gyárban dolgoznak, annak jó.” – „Az is fontos, hogy mind a ketten dolgozzanak a családban, nemcsak az, hogy jól keressenek.”
35. A legelső családok a község vezető rétegét alkotják, az egyenletesen felfelé mobil családok közül kerülnek ki a helyi mezőgazdaságban dolgozók.
36. B.-A.-Z. Megye Statisztikai Évkönyve, 1971–77. évfolyamok.

# GESELLSCHAFTLICHES UMSCHICHTUNG EINER GEMEINDE IM BEZIRK „BORSOD“

BORSODGESZT 1945–1978

(Auszug)

Die Untersuchung wurde auf Ergebnisse einer früher gemachten Forschung erbaut. Der Zweck dieser Forschung war die Ursachen, Faktoren der Paarwahl festzustellen. Die Klärung dieser Faktoren ergibt einen sozialhistorischen Überblick ab Leibeigenebefreiung bis 1945. Die Untersuchung legt den Akzent auf die Zeit zwischen den zwei Weltkriegen. Die Dissertation vergleicht die in der Gemeinde ab 1945 bis 1978 erfolgten soziale Änderungen zur sozialen Umschichtung, bzw. gemeinschaftlicher Kultur, dieser Epoche.

Gemeinschaftliche Anschauung der vorliegenden Forschung ist; namentlich: es betrachtet die in der Gemeinde erfolgten Abwanderungen gesellschaftliche Umordnungen und Änderungen in Lebensweise nach Gesichtspunkt der Gemeinschaft. Es zählt die Fortzüge von der Gemeinde zusammen (zieht in Betracht) untersucht die Ursachen, Komponente. Zur Untersuchung berücksichtigt es vielerlei Faktoren: Zeit der Fortzuges dessen Richtung Ort, die soziale Zugehörigkeit des Abgewanderten, sein Geschlecht, Alter. Die Fortzüge haben nach 1955. begonnen, wurden immer häufiger in der zweiten Hälfte 1960-er Jahren. Es ist hervorragend ihrem grösseren Verhältnis, die erste Hälfte der 1970-er Jahren. Diese Daten zeigen eigentlich die Zeit jener Ereignisse, die in allen Siedlungen des Landes bedeutender oder weniger bedeutend Abwanderungen ausgelöst haben. Die Begründung der Landwirtschaftlichen-Produktions-Genossenschaften bildet den Grund, d.h. es handelt sich um Ablieferungssystem, die zweimalige Begründung der LPGs, sowie Daten des Behebens der Produktion, – bzw. Verwaltungs-Selbst-Ständigkeit von den kleinen Gemeinden. Diese Untersuchung hat eine andere Lehre, namentlich: Die Abwanderungen wurden nicht durch Anziehung der Städte ausgelöst (hervorgehoben bzw. beschleunigt, sondern jene Ereignisse, die die Aussichten der Entwicklung von einer Siedlung in grossem Masse verschlimmert haben. Erheblicher Teil der dörflichen Einwohnergemeinschaft will nicht die dörfliche Lebensform mit der städtischen Form vertauschen, nur wählt jene Siedlungen als sein Wohnort, die ihm günstigere Lebensbedingungen bieten.

Die Untersuchung analysiert Beruf der Fortzogenen, verglichen mit der früheren- vor 1945- sozialen Schicht. Diese Analyse hat die Lehre, dass der grosse Prozentsatz der früher zur unterdurchschnittlichen Schicht Ge-

hörenden nach dem Fortzug ungelernter Arbeiter wurde, ihr erheblicher Teil jedoch davon nach Erwerben irgendeinerlei Fachkenntnisse gestrebt hat. Von der unterdurchschnittlichen Schicht sonst sind diejenige hinausgekommen, die als ärmste Schichte der Periode vor 1945 gelangten oft bis zu anderen Gebieten des Landes, ersuchend nach Arbeitsgelegenheit.

Die überdurchschnittliche Schicht war durch politische, wirtschaftliche Änderungen veranlasst fortzuziehen. Ihre Mitglieder sowie Nachkommenschaft sind fast ausnahmslos Facharbeiter, die in Dienstleistung oder auf dem Geiet des Gesundheitswesens eine Stelle gefunden haben. Die Abwanderung der jüngsten Generation hat hervorragend grosses Verhältnis, die durch Berufwahl determiniert, bzw., orientiert sind.

Der Grössere Teil der Arbeit untersucht die in Gemeinde Gebliebenen. Als Erster zählt es die soziale Schichte und berufliche Kategorien zusammen. Etwa Eindrittel der Einwohnerschaft in der Gemeinde geht auf Arbeit ab, ohne seinen Wohnort verändert zu hatten. 21,2% der Einwohnerschaft arbeitet in der Landwirtschaft, das Verhältnis der Rentner fast ebensogross ist, die meist Rentner der LPGs. sind. Bei Feststellung der einzelnen Schichte hat man in Betracht ausser dem Vermögensstand diejenige soziale Positionen – gezogen die unter den Mitgliedern der Gemeinschaft bezeichnend sind. Davon hebt man noch abgesondert jene beruflichen oder politischen Funktionen, die in Hinsicht der Gemeinschaft bedeutend sind.

Ausführlich analysier die Arbeit im weiteren diejenige Änderungen, die im Hinsicht der Mobilität festgestellt hat, als wichtigste: im Verhältnis zu den Zuständen vor 1945 stellt diejenige Gruppen fest, die also im Hinsicht der Mobilität auf gleichem Niveau geblieben waren, oder selbst verändert entweder in positive oder negative Richtung.

Die im wesentlichen auf gleichem Niveau Bleibenden bilden etwa 40% der gegenwärtigen Einwohnerschaft, es ist erheblich deren Zahl, (30%) die zur aufwärts gleichmässig mobilen Schicht gehören; in der Entwicklung machten jedoch nur Einige einen grossen Fortschritt (Sorung) endlich etwa 20% der Einwohner – schaft bildet die abwärts mobile Schicht, man kann feststellen, dass wie bei der aufwärts grossen Sorung gemachten Gruppe, ebenfalls hat eine geringe deren Zahl, die sicher der Entwicklung in verschiedene Richtung bewogen haben, zuerst abwärts, dann aufwärts oder doch umgekehrt.

Die verschiedene Familientypen eregeben sich aus sozialen Schichten, beruflichen Gruppen, sowie dem Niveau der Mobilität, bzw. deren Richtung. Zusätzlich diser Standpunkte hat man die Arbeit die folgenden Faktoren in Betracht gezogen: ob das Individuum sein Fachkenntnis erweitert hat, ist auf gleichem Niveau geblieben, oder doch sein Fachkenntnis in der Entwicklung zurückgeblieben ist. Im Fass dieses Faktors wie im früheren, zeigt den Vergleich Zustand der Periode vor 1945 a. (bedeutet).



Dieselbe Gesichtspunkte sind zur Geltung gekommen, im Fall der Untersuchung der Abgänger. Betonend befasst sich dieser Teil der Arbeit mit der Erscheinung, dass jemand von Familienmitglieder der Abgänger in der Landwirtschaft arbeitet. Dies ist ein wesentlicher Standpunkt, weil die landwirtschaftliche Arbeit die Familie mit Gemeinschaft der Gemeinde verbindet. Wen alle Mitglieder einer Familie Abgänger sind, (Abgewanderte) gehört diese Familie zur Gemeinschaft nicht mehr.

Aufgrund der oben Faktoren hat man die folgenden Familientypen festzustellen:

#### I. Aufwärts mobile Familien

1. erweitert Fachkenntnis in der Landwirtschaft	8 Familien
2. Abgänger, mit Fachkenntnis + Landwirtschaft	31 Familien
3. Abgänger, mit Fachkenntnis	13 Familien

Insgesamt: 52 Familien  
(33,7%)

#### II. Auf gleichem Niveau bleibende Familien

1. mit Landwirtschaft Beschäftigten	16 Familien
2. Abgänger, ohne Fachkenntnis + Landwirtschaft	20 Familien
3. Abgänger, mit Fachkenntnis	13 Familien

Insgesamt: 65 Familien  
(42,3%)

#### III. Abwärts mobile Familien

1. Zurückgebliebenen, Veralterten	37 Familien
-----------------------------------	-------------

Insgesamt: 37 Familien  
(24,0%)

Die Änderung von Lebensweise Analysiert der Autor auf einigen Gebieten: dem Geiet der Wohnung, der Tracht, der Verköstigung. Die Wohnungskultur folg dem in Früheren Jahrzehnten entstandenen Entwicklungs-, – Umwandlungs Verlauf. In den neu – aufgebauten, oder erweiterten Wohnhäusern auch bilden sich die Reinzimmer heraus, in welche die Möbel nach der neusten Mode (letzten Schrei) gestellt werden, und man lässt sich immer ältere Möbelstücke in den tatsächlich gebräulichen Räumen befinden. Die Tracht allerdings folgt der heutigen Mode, doch ihre Wertanhäufungsrolle (akkumulation) auch ferner bewahrt hat, Grundlegende Eigenart der Verköstigungskultur ist, dass sie in keinem vollständigen Masse auf Selbst-Verpflegung gebaut wird. Sogar in jenem Fall nehmen die Käufer die im Laden erhältlichen Lebensmittel in Anspruch, wenn sie die Verpflegung durch sebst-beratetss Lebensmittel lösen könnten, insofern das Letztes wirtschaftlicher ist. Die Ordnung der Ernährung auch hat sich verändert, will (sich) die Heimgebliebenen doch am anspruchs-los-möglichen ernähmen.

Die Dissertation analysiert die veränderte Wertordnung der Gemeinschaft. Diese neue Wertordnung setzt sich aus den folgenden zusammen: einem Teil der alten Werte, neuen Werten, älteren Werten mit veränderter Rolle. Die Arbeit nimmt der Reihe nach die Wertbildner vor: Grund, Fachkenntnis, Bargeld, Rentner-Stelle, die Arbeitsteilung, (Beteiligung an der Landwirtschaft); die verschiedenen Geldanlagenformen: Haus, Möbel, Kleider, Zeuge der Anrichtung.

Es ist erfolgreich zu sagen, Untersuchung der solchen kleinen Gemeinschaften aus diesem Standpunkt, dass sich Gelegenheit bietet, im vollständigen Besitz der Benötigten Daten die Analyse durchzuführen. Im Lauf der Analyse konnte man Karrieregeschichte fast aller Mitglieder von Gemeinschaft, ihre Änderung in Lebensweise verfolgen. Es sich jene Faktoren abgezeichnet, die die Schichten innerhalb der Gemeinschaft bestimmen, sowie diejenigen, die Ort, Lage, Position des Individuums innerhalb eigenen Schicht bezeichnen.

RE-DIFFERENTIATION OF A VILLAGE  
IN COUNTY BORSOD  
(BORSODGESZT, 1945-1978)  
(Abstract)

This study is based on the results of a former research. The aim of that research was to determine the reasons and factors of pair selection. To clarify these, the work gives a brief socialhistorical review from the abolition of serfdom until 1945. It thoroughly studies the period between the two World Wars. The dissertation makes a comparison between the social differentiation and common culture of that age and the social changes in the village between 1945 and 1978.

The present research has a communal aspect, i.e. it studies the migrations, social re-arrangements and the changes in the way of life taking place in the village with respect to the community. It considers the movings from the village and examines their reasons and component-factors. The work takes various factors into account in this research: the time, direction and place of the moving-outs, the social status, profession, sex and age of the persons leaving the village. Beginning after 1955, the departures become ever frequent in the second half of the 60-s. The first half of the 70-s is the most considerable with its biggest departure rate. These years indicate the date of the events that brought about more or less significant migrations in all settlements of the country. They tell the time of the organization of the agricultural cooperatives, the compulsory product delivery, the second organization of the cooperatives and the cessation of the producing and administrative independence of the small villages. There is another lesson of this study, i.e., the departures were not caused or accelerated by the attraction of the towns but by the events that greatly harmed the chances of the settlement development. It is not the country life what a considerable part of the village folk wants to change for the town's way of life but they merely chose those settlements as residence which provide them more favourable living conditions.

The study analyses the profession of the persons having left the village by comparison to that of the former - before 1945 - social stratum. The result of this analysis is that having left the village a high percentage of the persons formerly belonging to the below the average stratum would become unskilled labourers, but a considerable number of them endeavoured to acquire some trade. Incidentally, from below the average strata came those who - being the poorest of the age upto 1945 - often got even to the

remote areas of country to find job. The stratum over the average was forced by political and economic changes to move out. The members and their progeny of this stratum became, nearly without exception, skilled labourers finding occupation in the health care or the services. The migration of the youngest generation has a considerably high rate which is determined or oriented by their trade selection.

The vast part of the work studies those who have remained in the village. First, it considers the social strata and profession categories. About one third of the inhabitants of the village travels daily to work without having changed residence. 21,2% of the inhabitants works in agriculture and the pensioners give nearly the same percentage (19,7%) who mostly are the pensioners of the cooperative. Determining the individual strata the social positions being determinants in the community have also been considered beside the financial standing. Among them, those professional or political functions have been underlined that are significant from the point of view of the community.

The work further on analyses in detail those changes that have been taken the most important, in comparison to the conditions before 1945; it classifies the groups which in respect of mobility have remained on the same level or changed either in positive or in negative direction. About 40% of the present inhabitants is made up of those remaining essentially on the same level; there is a considerable number of those (30%) who belong to the upward evenly mobile stratum: there are only a few who have made a big leap upwards in the development; and finally, 20% of the inhabitants gives the downward mobile stratum. It can be concluded that similarly to the stratum having made an upward leap, there are only some which have moved on in the development in either directions, first upwards, then downwards, or reverse.

The different family types are given by the social strata, profession groups and the level and direction of mobility. In addition to these aspects, the following factors are considered: has the individual improved his expert knowledge or remained on the same level or if he has fallen behind with his expert knowledge in the development. As earlier, the ground for comparison for this factor, too is the conditions before 1945.

The same aspects have been applied in the study of those travelling daily to work. This section of the study emphatically deals with the question if anyone from the families of the daily travellers works in agriculture. This is an important aspect as agricultural work connects up the family to the village community. When all members of a family are commuters, that family does not any longer belong to this community.

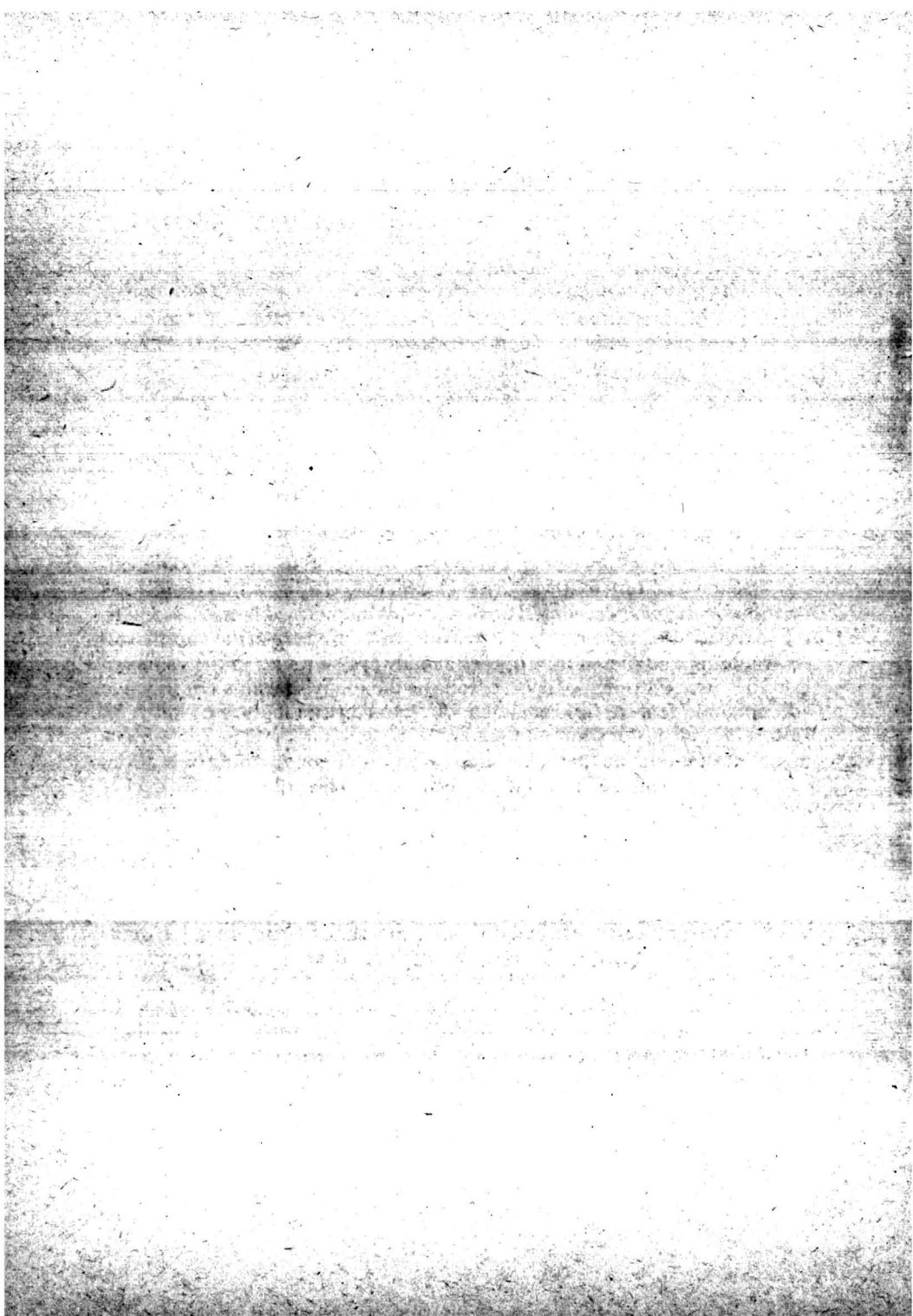
On the basis of the above factors the following family types can be determined:

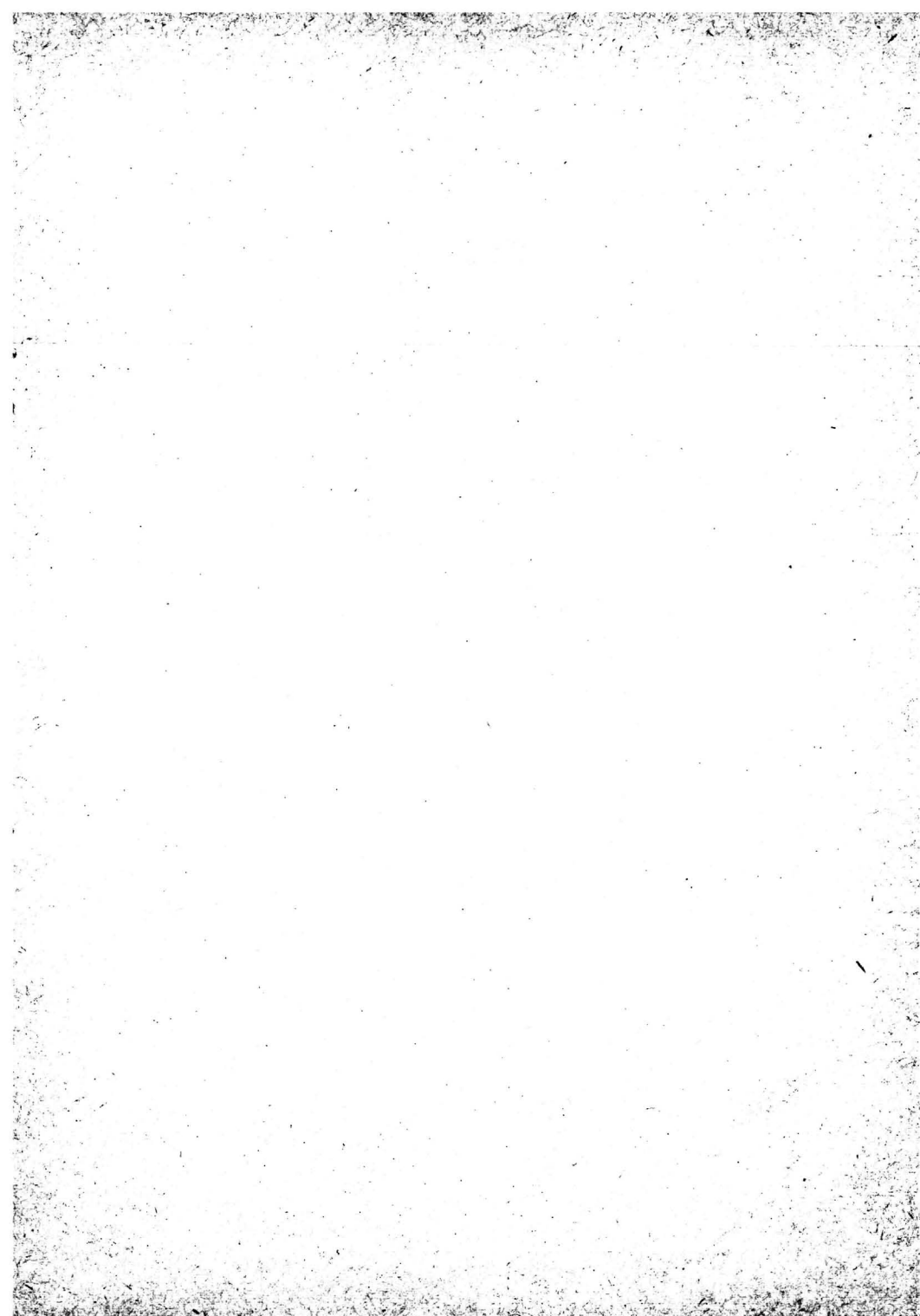
<b>I. Upward mobile families</b>	
1. Improves expert knowledge in agriculture	8 families
2. Commuter with expert knowledge + agriculture	31 families
3. Commuter with expert knowledge	13 families
Total:	52 families (33,7%)
<b>II. Families remaining on the same level</b>	
1. Working in agriculture	16 families
2. Commuters without expert knowledge + agriculture	20 families
3. Commuters without expert knowledge	29 families
Total:	65 families (42,3%)
<b>III. Downward mobile families</b>	
1. Fallen behind, aged out	37 families
Total:	37 families (24,0%)

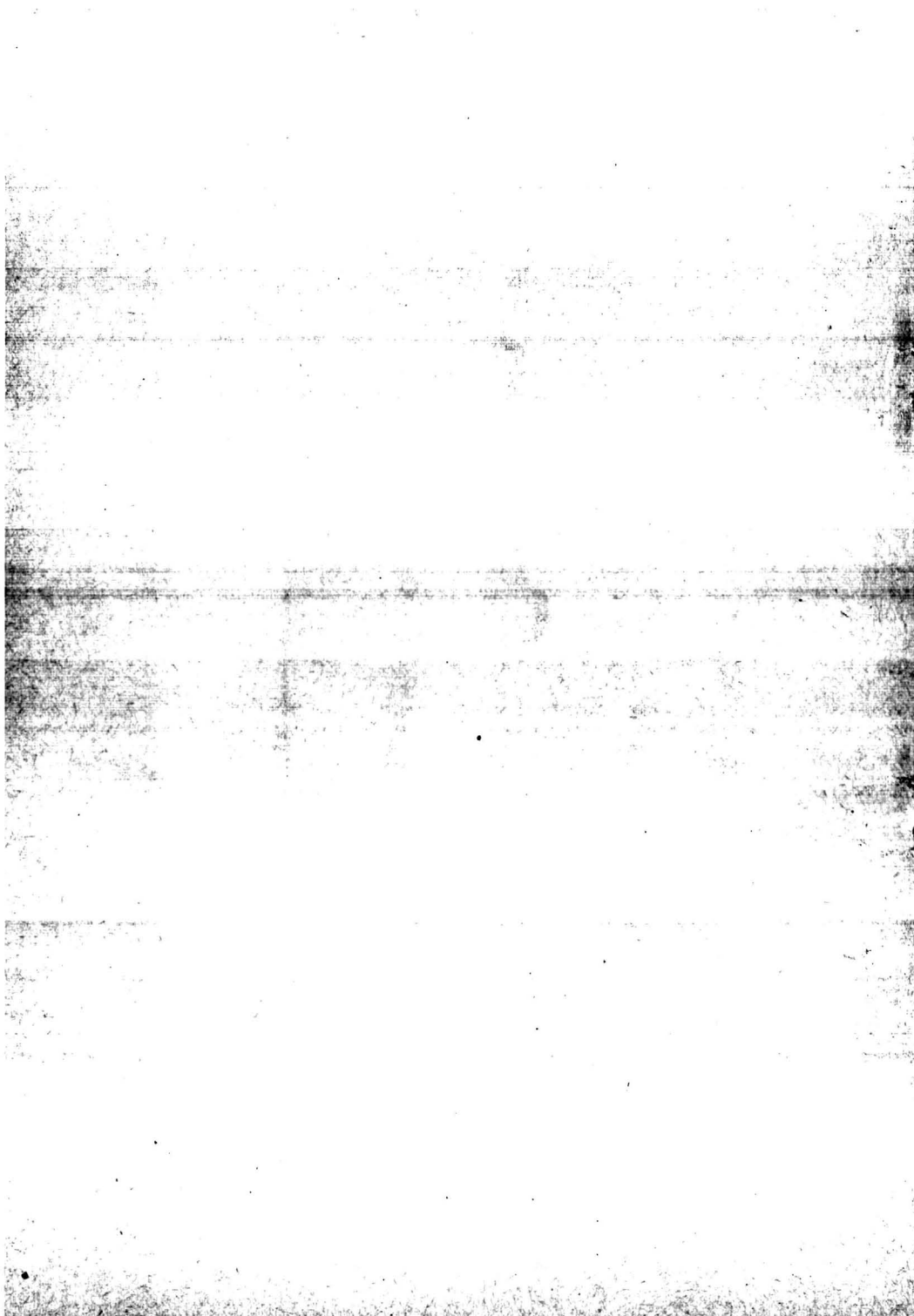
The author analyses the changes in the way of life: home, dress and nutrition. The home culture follows the development and transformation process that rose in the past decades. The newly built or enlarged houses also have the so called "clean room" equipped by the new furniture in the latest fashion, while the old pieces of furniture can always be found in the rooms of everyday use. Clothing, of course, follows the today's fashion but its value accumulating feature has remained. A characteristic feature of nutrition culture is that it does not completely rely on autarchy. The inhabitants make use of food available in the shops even if food supply could be realized with home made food, if the latter is economic. The order of nutrition has changed, too, since the workers and students do not have their meals at home and the remainders eat as simply as possible.

The work analyses the changed scale of values of the community. This new scale of values consists of the following: some part of the old values, new values and old values with new features. The value-creating factors are examined in the work, namely: land, expert knowledge, cash, job entitling to pension, division of labour (participation in agriculture), various forms of investment, i.e., house, furniture, cloths, and means of serving.

The study of such small communities can be effective as it gives an opportunity to carry out the analysis in full possession of the necessary data. During the analysis the career history and changes in way of life of nearly each member of the community can be followed. The categories of the scale of values determining the strata within the community and also the ones indicating the individual's place, state, and position within his own stratum have become apparent.











15,- Ft.



A MISKOLCI HERMAN OTTÓ MÚZEUM NÉPRAJZI KIADVÁNYAI XX.