

11.213/1
150

ERDÉLYI TUDOMÁNYOS FÜZETEK

150. SZ.

**SZOLNOK-DOBOKA
KÖZÉPKORI MŰVÉSZETI EMLÉKEI**

ÍRTA
ENTZ GÉZA

**AZ ERDÉLYI MÚZEUM-EGYESÜLET KIADÁSA
KOLOZSVÁR, 1943**

43
ERDÉLYI TUDOMÁNYOS FÜZETEK

150. SZ.

**SZOLNOK-DOBOKA
KÖZÉPKORI MŰVÉSZETI EMLÉKEI**

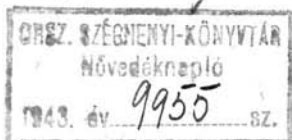
ÍRTA
ENTZ GÉZA

**AZ ERDÉLYI MÚZEUM-EGYESÜLET KIADÁSA
KOLOZSVÁR, 1943**

Különlenyomat
az EME Désen, 1942. október hó 18—20. napján tartott
tizenhetedik vándorgyűlésének Emlékkönyvéből.



11.213/150



Szolnok-Doboka középkori művészeti emlékei

Erdély északi részének hazatérte óta a magyar közönség és tudomány figyelme egyszerre a Királyhágón túli bérces haza felé fordult. Talán nem tévedek, ha azt állítom, hogy az érdeklődés középpontjába a műveltség területén elsősorban a művészet került. Aki a rövid két év alatt csak futólag is megismerkedett az erdélyi művészettel, ámulva tapasztalhatta, hogy különösen a magyar lakosságú vidékek a multnak minő gazdag, változatos és egyéni színezetű emlékeit őrzik. Feltűnő, hogy e műalkotásoknak túlnyomó részét nemcsak a művelt közönség, hanem még a szakemberek is — nem tekintve egyes tiszteletreméltó kivételeket — csak igen hézagosan vagy egyáltalán nem ismerik. Legújabbban megjelent műtörténeti munkákban is hiába keressük őket. Amit mi eddig általában Erdély művészetének tartottunk, a szász és a városi műalkotásokon túl alig terjedt. Hogy ezeken kívül él még itt egy sajátos areulátú, mélyen erdélyi magyar művészet, mely a falusi nép és földesúri réteg közös igényéből és ízléséből táplálkozott, arra csak most kezdünk ráeszmélni. Éppen ezért az erdélyi művészettörténeti kutatásra a nagy mulasztások után súlyos feladatok várnak. Alapos, de egyszersmint fokozott gyorsaságú munkára van szükség, hogy egyrészt útját állhassuk a pusztulásnak, másrészt minél hamarabb feldolgozhassuk a rendelkezésünkre álló páratlan anyagot. Legelső teendő a helyzet lehető legpontosabb és legteljesebb rögzítése. Csak ezután következhetik az elmélyedő, komoly részletkutatás, amelyen végül felépíthetünk egy megbízható összefoglalást. Ez a szerkesztési munkamenet természetesen hosszú időt és sok kutatást igényel. Éppen ezért, ha ma akárcsak egy kisebb területről is átfogó képet akarunk nyújtani, annak fogyatékoságai éppen a pontos részletismeretek hiánya miatt kiküszöbölhetetlenek. Mikor Szolnok-Doboka vármegye középkori műemlékeiről rövid áttekintést kell adnom, nem hangsúlyozhatom eléggé, hogy az előadás távolról sem eredmények leszűrése, hanem ellenkezőleg csupán kérdések felvetésének sorozata. A helyzetet csak nagyjából lehet felvázolni, a vázlat nagy hézagainak kitöltése a jövő égető feladata.

Az elmondottak talán érthetővé teszik, hogy a megyének csak magyar műemlékeivel foglalkozom, azoknak is kizárólag középkori részével. E megszorítást nemcsak a szétszóródás veszélye teszi indokolttá, hanem az a körülmény is, hogy középkori műalkotásaink egyrészt a magyarság megtelepülésének és a megyében játszott fontos szerepének kérdéseit világítják meg, másrészt egységes jellegükkel népünk sajátos műveltségére, ízlésére, művészi igényére és alkotó-

képességére kézzelfogható bizonyítékot nyújtanak. Ezeket az eredményeket éppen a mohácsi vést megelőző idők művészetétől joggal várhatjuk, hiszen a magyarság kétségtelen számbeli és művelődési fölénye akkor szilárdan biztosítva volt. Ez az oka annak is, hogy román és gótikus művészetünk gyökerezett országszerte legmélyebben és legerősebben a magyar talajban. A középkori művészi termelés túlnyomóan egyházi jellege magyarázza azt, hogy jelen vizsgálódásunk csak templomokra terjeszkedik ki.

Ha mind a forrásokban említett, mind pedig a ma is meglévő szolnok-dobokai templomokat térképre vetítjük, hozzávetőlegesen elénk rajzolódik a vármegye középkori településének képe. A település súlypontja a két Szamos, valamint a Sajó folyó völgyeire esett. Innen húzódtak fel később a települők a patakok mentén. A déli fél sűrűségével szemben az északi hegyes, szűkebb völgyektől átszabdalt részen alig akadunk középkori templomra (Magyarláros, Domokos).¹ A templomok lerögzítése természetesen nem mutatja a település egészen pontos képét, csak annak arányait érzékelteti. A megye területét a magyarság már a X. század folyamán megszállotta (honfoglaláskori lelet Magyardécsén) s a gyepüvonal lassú kitolódása következtében a termékeny völgyeket a XIII. századig teljesen kitöltötte. A félköríves stílus tehát az északi hegyes vidék kivételével mindenütt nyomot hagyott. Az 1332 és 1337 között a pápai tizedjegyzékben szereplő templomok jó részének keletkezését legalább is a XIII. századra kell tennünk. Közöttük természetesen akadhatnak fából készült építmények is, de ezek a megmaradt emlékek tanúsága szerint az egyházak összességének bizonyára csak kisebb hányadát tették ki.

Most pedig röviden vázoljuk fel a fejlődés menetét a műtörténeti megfigyelések és a szórványosan fennmaradt történeti adatok együttes világánál.

A magyar település a Meszes-kapun át a Szamos felé húzódó patak völgyeken történt, tehát Szolnok-Doboka megye területét délnyugat felől közelítette meg. Az első gyepüvonal körülbelül a Kiszamos mentén, valamint Al- és Felőr tájékán lehetett. A legrégebb templomok ennél fogva e vonaltól nyugatra keresendők. Falusi emlékekről lévén szó, természetes, hogy valami nagy változatosságot nem várhatunk. Mégis megállapítható, hogy az említett vonaltól keletre eső románkori templomok a stílus fejlettebb fokát képviselik, főleg, ha még Beszterce-Naszód vármegye nyugati szélét is tekintetbe vesszük.

Szerkezetileg két alaptípust különböztethetünk meg. Mindkettőt a kétsejtű térrendszer jellemzi. A négyszögletű hajóhoz az első csoportban félkörívű, a másodikban egyenes lezáródású szentély csatlakozik. A zömök formák tömegszerűségét csak a déli oldalra tekintő keskeny ablakok, valamint a nyugati, esetleg déli bejáró egyszerű nyílásai bontják meg. Belül a szentélyt félkörívű diadalív választja el a hajótól. Szobrászati díszítés általában hiányzik. Belül legfeljebb a Szent-

¹ Ez utóbbi, amint Debreczeni László legújabb ásatásai bebizonyították, a késő románkorból származik.

ség vagy más istentiszteleti tárgyak befogadására szolgáló fülkét, kívül pedig vakárkádsort találunk (Sajóudvarhely). E korai falusi templomok megjelenése egészen egyszerű. Az építtetők csak arra törekedtek, hogy az egyház istentiszteleti rendeltetésének megfeleljen. A vázolt alapszerkezet még gótikus átépítés esetén sem változott lényegesen, sőt középkorvégi építkezéseinkre is jellemző. Az első csoportba tartoznak a lebontott bacai és a ma már csak a padlózat alatt, alapfaláiban meglévő, régi csiesőkeresztúri templom. Talán nem tévedek, ha ide sorolom a cecei református templomot is. Bár a XVIII. században teljesen újraépítették, a régi szerkezetet ma is tisztán megőrizte. Ebből arra következtethetünk, hogy az egyház a régi alapfalak szerint épült fel ismét. Egyenes záródású szentélyt találunk Némán, Magyarderzsén, Kozárváron, Ördöngösfüzesen és Sajóudvarhelyt, valamint Szásznyíresen. Ez a megoldás még a gótika idejében sem vesz ki, amint azt Ormány, Felső- és Alsótök XIV. és XVI. századi templomai bizonyítják. A szentély egyenes lezárása a III. Bélától betelepített ciszterciek építkezésének jellegzetes vonása. Szétterjedése a XIII. század folyamán az egész országban tapasztalható (Egregy, Révfülöp, Mánfa, Kismacséd, Szádok, Zsegra, Eger, Farnos, Kisperleske, Óraljaboldogfalva stb.). Érdekes, hogy Erdélyben főleg Szolnok-Doboka és Kolozsvár-megye területén, különösen a magyar vidékeken ez a szerkezet mennyire elterjedt.²

Az eddig említett templomokat még az is jellemzi, hogy tornyot egyiken sem találunk. Dunántúli és felvidéki falusi templomoknál a homlokzati torony az általánosan elterjedt típus szerves tartozéka. Velük ellentétben Erdély középkori magyar templomai között a torony nélküli megoldás sokkal gyakrabban fordul elő (A székelyföldi erődtemplomok külön csoportot alkotnak és így nem tartoznak ide). Még a vármegye legnagyobb szabású temploma, a széki is eredetileg torony nélkül épült. Ez a háromhajós bazilika a XIII. századi erdélyi építkezés egyik legmagasabb színvonalú teljesítménye. Szorosan összefügg a kerei ciszterci templommal. A koragótikus részletek, a mellékhajók egyenes végződése, az apsis gyámköves párkányzata és a szentély ablakai felett nyíló, ma befalazott háromkaréjos körablakok mind olyan részletek, melyek félreérthetetlenül Kerec felé mutatnak. A torony már a XV. században épült a főhajó első szakasza fölé. Románkori tornyos megoldásról biztosan csak Désen tudunk. Az elpusztult óvári templom tornyának emeletét a XIII. századra jellemző, bimbós fejezetű oszloppal elválasztott ikerablakok törték át. A homlokzaton elhelyezett tömzsi oszlopok viszont az építkezés XI. századi megindulását bizonyítják.

A románstílusú egyházak korára vonatkozóan a részletformák tanúságára vagyunk utalva. Mivel a felsorolt templomok túlnyomó hányada éppen egyszerűségénél fogva alig mutat korhatározó jegyeket, pontosabb keltezésük legalább is egyelőre nem igen lehetséges. Való-

² Közkezdveltségét azonban hihetőleg nem annyira a ciszterci hatás, mint inkább a szerkezeti egyszerűség magyarázza.

színű, hogy valamennyi már a XIII. század terméke. Előző századokra valló formák eddig sehol sem bukkantak fel. A fentebb vázolt építészeti megoldás egyszerűsége mégis arra mutat, hogy eredete a XII. századra nyúlik vissza. Ennek kétségtelen megállapítása ismét a jövő feladatai közé tartozik.

Már említettem, hogy az épület díszítése a románkorban feltűnően szegényes. A szerény igények is magyarázhatják e jelenséget. Mivel azonban a díszítéssel való takarékoskodás egész művészetünkben lépten-nyomon tapasztalható, nyugodtan állíthatjuk, hogy e tényben a magyar ízlés mérséklete is megnyilvánul. A díszítés szerves jellegét bizonyítja, hogy szorosan alkalmazkodik az építészeti kereteihez. A szentély halszavú ékítésére a sajóudvarhelyi templomot hozhatjuk fel példaként. A pillér- és oszlopfők szerény, de ízléses faragása a szerkezeti fontos részek hangsúlyozottabb kiemelését szolgálják. Ugyane rendeltetést töltik be a dési óvári templom tornyának ikerablakai, a bálványosvára-ljai diadalív pillérei és a széki szentély boltozatát tartó oszlopok bimbós fejezetei. A csicsókeresztúri papifülkét keretező lóhereív a fejlett románkori művészet emléke. Egészen egyedülálló a sajóudvarhelyi északi bejárónak az előző példákhoz képest gazdagnak mondható szobrászati dísz, melyet a mészréteg alól Debreczeni László szabadított ki. A két bimbós oszlopfő hasábosan és hengeresen profilált félköríveket tart. A külső ív lapos homlokoldalán félgömbök dudarodnak (Ez a díszítés Jákon is előfordul). Az ívmezőben a Gonosz ellen küzdő Szent Mihály látható. A jelenet minden érdekessége ellenére is megkapó és drámai erővel telített. A sajóudvarhelyi északi kapu egyike Erdély legjelentősebb Árpád-kori szobrászati emlékeinek. Pontosabb meghatározása és vizsgálata bizonyára érdekes eredménnyel járna.

Már az eddig elmondottakból is kitűnik, hogy a román és gót stílus meglehetősen összefonódik egymással. Ez a kapcsolódás többféleképpen történhetik. Leggyakoribb az átépítés. Igen sűrűn fordul elő a kibővítés vagy a románstílusú szentélyhez gótikus hajó építése. E különböző átalakítások leggyakoribb indítókai a régi templom bizonyosfokú pusztulása vagy a népesség szaporodása. A gótikus átalakítás egyik legérdekesebb példája a csicsókeresztúri templom, melynek félkörívű apsisát a XIV. században sokszögzáródású gótikus szentélyvel építik körül. A hajó alapfalait azonban megtartották. Románkori szentély bővült ki Magyarborzáson, Szamosújvárnémetin³ és a lebontott bacai templomban is. Némán viszont a hajó épült a XIV. században a korábbi szentélyhez. A gótika tevékenysége néha csak egyes részletekre terjedt ki. Ilyenkor a templomot új bejáróval, ablakokkal, támpillérekkel látják el (Sajóudvarhely, Csicsókeresztúr). Érdekes, hogy a Dunántúl románkori templomai csak kevés gótikus nyomot mutatnak. Ugyanakkor Erdélyben, főleg a XV. század második felében széleskörű csücsíves stílusú átalakítás folyt, mely szinte minden Árpád-kori templomon jelentős változásokat okozott. Valószínű, hogy e

³ Szamosújvárnémeti jelenlegi református temploma a réginek csak szentélye volt.

jelenség felidőzésében a gazdasági fellendülés mellett a gyakori török beütések pusztításai is részesek. Az átalakítások mellett természetesen új templomok is épültek, elsősorban ugyancsak a XV. század folyamán, Zsigmond és Mátyás uralkodásának idején.

A gótika előretörése mégsem jelent a falusi építészetben gyökeres változást. Mint említettem, a románkori téralakítás lényegében tovább élt. Különösen az Anjou-korban alig tapasztalunk feltűnő eltérést a régi gyakorlattól. A noszolyi templom pl. mindenben a XIII. századi hagyományok nyomán jár. Egyedüli eltérés a sokszögű szentélyzáródás és az ablakok csücsíves, kórácsos alakítása. Ezt tapasztaljuk Mezőveresegyházaán, sőt több XV. századi templomnál is (Vice, a rombadőlt Szeszárma). A gótika korában is két alaprajzi típus uralkodik: az elsőnél a hajóhoz sokszögzáródású szentély járul, a másodiknál ezen kívül a homlokzati torony is megtalálható. Végeredményben mindkét térfűzés románkori alapvetésre megy vissza. Az, hogy hatásuk mégis gazdagabb, könnyedebb, az új stílus megváltozott törekvéseivel és szellemével magyarázható. A formák megnyúlása, a szövevényesebb szerkesztések, a boltozat és a dúsabb díszítés alkalmazása: valamennyi a gótikának lényeges vonása, mely friss vérkeringést hozott és a művészi ízlés elevenebb liktetését vonta maga után.

Az első, torony nélküli típus a középkor végén is uralkodik vármegyénk területén. Nemesak régi templomok átalakítása által keletkezik (Magyarborzás, Mezőveresegyháza, Csicsókeresztur), hanem az újak is e rendszer szerint épülnek (Apanagyfalu, Vice, Felőr, Kecsed, Szépkenyerűszentmárton, Almásmálom stb.). A szentély többnyire egyszerű boltozással fedett, szemben a hajó lapos famennyezetével. E kettős megoldás a templom belsejébe változatosságot visz. Arányai-val, karcsú formáival különösen az apanagyfalusi egyház válik ki. A hatalmas sátozottó a benyomást meghitté varázsolja. Művészi hatáshoz jelentékenyen hozzájárul a kedves tájképi környezet. — Vicén, Szépkenyerűszentmártonban a kései gót szentély nagyobb a hajónál. Az épületek tömegét két- és háromszögű támpillérek bontják fel a nélkül, hogy az egységes megjelenést zavarnák. A falusi gótika e kiegyensúlyozott, bájos alkotásait az őket körülölelő cinterem és a mellettük őrt álló faharangláb teszi még vonzóbbá.

A tornyos típus legkiválóbb képviselője a dési volt Szent István-plébánia, ma református templom. Ez a XV. századi erdélyi művészet egyik legnagyobb és legszerencsésebb megoldású remeke. Mivel külön tanulmányban bővebben foglalkoztam vele (Erdélyi Tudományos Füzetek, 141. sz.), most csak az általános fejlődés szempontjából szölok róla. Kialakulása a XV. század első harmadától mintegy száz évig tart. Külső és belső hatásának titka a szentély, hajó és torony mes-teri térfűzésében rejlik. Bár méretei a szövevényesebb megoldást is megengedték volna, lényegében követi a már ismertetett vidéki templomok szerkezetét. Benne a magyar ízlésnek megfelelő, magyar földben gyökerező templomépítészet elvei monumentális megfogalmazásban testesülnek meg. Építészetünk páratlan arányvérékére a dési templomnál nehezen találunk szebb bizonyítékot. A dési alaprajzzal

függ össze Szentbenedek és Bethlen; ez utóbbinak tornya azonban a mult század kiegészítése. Szentélyének a hajóhoz képest feltűnően hosszú volta mégis világosan Désre utal. Lehetséges, hogy ez a megoldás a hazánkban közkedvelt ferences templom-típus hatásában gyökerezik. Ismét olyan kérdés, melyre feleletet ma még teljes határozottsággal nem adhatunk. Annyi kétségtelennek látszik: a szolnok-dobokai emlékek vizsgálata megerősíti azt a feltevést, hogy a magyar városi és vidéki templomok kialakulására a szerzetesi építkezések a gót stílus korában elég erős befolyást gyakorolhattak. Mint láttuk, a ferences rendszer a XV. században nem szerzetes egyházakon is kimutatható. A szentbenedeki kápolna tornya rendkívül kecses és könnyed s így a désire emlékeztet. Négyzetes alapja fölött az emeletek falai nyolcszögűre törnek. Ez a ritka megoldás még légiesebbé teszi a kápolna egyébként is magas, keskeny arányait. A kései gótika ég felé törő lendülete belőle époly tisztán csendül ki, mint a dési egyház szinte zenei szépségű arányaiból.

Külön kell megemlékeznünk a somkeréki egyházzól, melyet 1333-ban Gombási András fia, Domokos alapított a Boldogságos Szűz Mária tiszteletére. Eredetileg csak hajóból és szentélyből állott. A XV. század folyamán újjáépítették, a hajót megmagasították s délnyugati sarkához zömök, de arányos tornyot forrasztottak. A nyugati homlokzat hatalmas felületeinek szinte zord fensége meglepően oldódik fel a szentély felőli nézet változatos és díszes tagoltságában. Az épület tömegeinek ritmusa ismét a dési példát juttatja eszünkbe.

Az architektonikus díszítés a gótikában a román kornál sokkal nagyobb szerepet játszik. Szobrászi alkotásokat mégis hiába keresünk. A faragványok kizárólag szorosabb értelemben vett építészeti rendeltetésben fogannak és a régi elvnek megfelelően szinte állandóan a szerkezetileg hangsúlyos részekben jelennek meg. A boltozati bordák hálózata nemcsak tartó, sztatikai, hanem díszítő, dekoratív szerepet is tölt be. A bordák metszési pontjait gyakran zárókő emeli ki. Rajtuk címer vagy rozetta ékeskedik. A gyámkövek és pillérlábazatok finom faragásaikkal válnak ki. A legszebb ilyenemű példákkal a dési templomban találkozunk. Különösen csinos és változatos annak a pillértalapatnak megmintázása, melyen függöny alatt gyümölcslécszék húzódik meg. Szinte minden templomnál legnagyobb gondot a nyugati és főleg a déli bejáróra fordítottak. A kapuk két csoportra oszlanak. Az első a csücsív, a másodikat a leszelt ív jellemzi. Az előbbit a hornyok közül kiemelkedő henger- vagy körtetagok teszik változatossá, az utóbbin nagyrészt pálcetagok rétegei jelennek meg. A románkorban szokásos oszlopos megoldás helyébe a gótika ezen egységes vonalrendszere lép. A csücsíves bejárók a XV. század végéig virágzanak. A leszelt ívű ajtók a kései gótika formagazdagságát tükrözik. Legszebb példányai 1500 körül keletkeztek. Az első típusra a széki nyugati, a dési nyugati és déli, valamint a somkeréki nyugati bejárókat említem. A második még gyakrabban fordul elő a tagozás nélküli formától egészen a szövevényes pálcarétegekig. A dési sekrestyeajtó vagy sajóudvarhelyi déli kapu egyszerűsége mellett méltán megcsodálhat-

jük a szamosújvári Salamon-templom nyugati, a betleni déli és a dési északi pálcatagos bejárók gazdag vonalharmóniáját. Egyike a legeredetibb, már a népi művészet határát suroló alkotásoknak a csicsókeresztúri déli kapu, melynek pálcametsződésein renaissance rozetták virítanak. A kapu felső részét pedig gótikus minuszkulás írásra emlékeztető díszítés keretezi.

Az ablakokat kőráccsal tették változatossá. A nyílást két vagy három osztással lazítják fel, a felső, csúcsíves teret pedig orr- vagy lóhereívekkel, három-négykaréjos motívumokkal, vagy legutóbb változatos ú. n. halhólyag idomokkal töltik ki. Efféle díszítések még kis templomokban is előfordulnak (Szentbenedek, Apanagyfalu, Noszoly, Felőr, Magyarborzás, Kecsed stb.). Igen szép kőrácsok vannak Somkeréken és Bethlenben. A legfejlettebbeket természetesen Désen találjuk.

A kései középkorban mindenütt elterjedt a szentségfülke; itten az Oltáriszentséget helyezték el. Nyílását rendszeren a szentély északi falába vágták. Néha egészen dísztelen (Noszoly), máskor szép tagozással keretezik (Apanagyfalu, Bethlen). A szentély déli falának síkját olykor papi fülke szakítja meg. Egyike a legkorábbiaknak a csicsókeresztúri (XIV. század). A késői típust Felőrben láthatjuk. Jelentős díszítésként tűnik fel a XIV. és XV. században a falfestés. E célra elsősorban az ablak nélküli északi falat használták fel. Sajnos, e freskók ma már jórészt eltűntek. Alapos azonban az a feltevés, hogy a mész- és újabb vakolatréteg alatt a letisztítás után sok helyen elő fog-nak bukkanni a középkori freskók. Így pl. Széken gazdag kompozíciók kandikáltak ki a lepattogott mészréteg alól. Ezért lenne kíváncsi minden középkori templomnak ilyen szempontból történő megvizsgálása. Nem túlzás, hogy ezáltal a magyar művészet jelentékenyen gazdagodnék, sőt középkori műveltségünkről alkotott kép is erősen kibővülne.

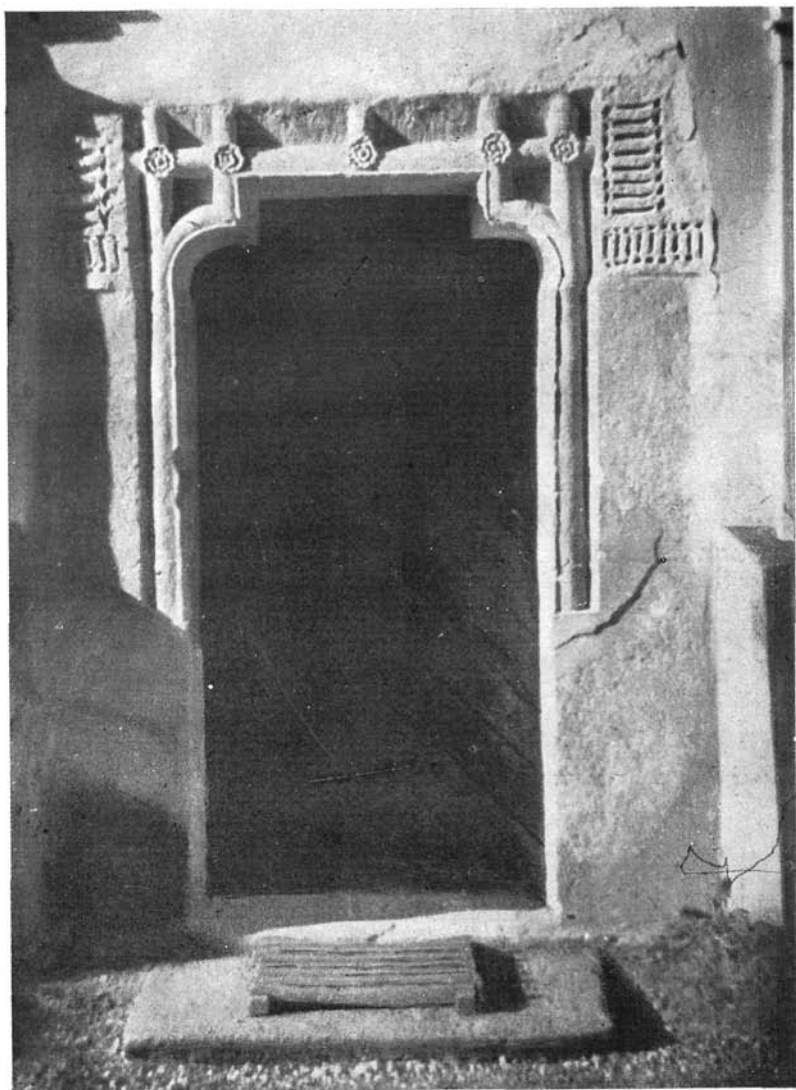
A szorosabb értelemben vett építészeti díszítésen kívül középkori templomaink felszereléséből országszerte igen-igen kevés maradt fenn. Már csak azért is elsőrangú fontosságú az az egy fából faragott és díszes vasalással ellátott ajtó, melyre Kelemen Lajos útmutatása alapján Szentgyedén bukkantam. A századunk elején lebontott régi templom ajtaját később egy pajtába illesztették be. Hatalmas, nehéz keményfaszárnyát két sorban gazdag kovácsolt és sodrott vasdís szeli át. A kettős ívek finoman stilizált anjoukori lilomokban végződnek. A díszítés alapján az ajtó a XIV. század alkotása. Viszonylag jó állapotra, művészi színvonala és korai keltezése folytán mindenképpen megérdemelte, hogy 1942. novemberében bejusson az Erdélyi Nemzeti Múzeum Régiségtárába.

Természetes, hogy Szolnok-Dobokamegye középkori műemlékei nem állanak elszigetelten, hanem szervesen bekapcsolódnak a környezet egykorú tevékenységébe. A kapcsolat főleg Szilágy, Beszterce-Naszód, Kolozs, Szatmár vármegyékkel fűződött szorosra, de emellett megyénk zökkenésmentesen illeszkedik bele a teljes magyar fejlődésbe. A vázolt románkori és gótikus templomtípusok nemcsak Er-

délyben, hanem kisebb-nagyobb eltérésekkel minden vidékünkön megtalálhatók. Hangsúlyoznunk kell, hogy Szolnok-Doboka a Királyhágón inneni művészetben nem vitt vezetőszerepet. Műveltségi útőere a Szamos völgye, mely az erdélyi központ, Kolozsvár és a Maros felől hozta az ösztönzéseket, de egyszersmind lehetővé tette az ország nyugatibb részéből jövő hatásoknak a Szilágyságon és Szatmáron át történő beáramlását. Megyénk művészi függését bizonyítja országos színvonalú remeke: a dési templom is, mely éppen a Szilágyság és Kolozsvár irányából sugárzó művészi hatások találkozásának legszebb termése. Az a körülmény, hogy e másodlagos terület is ennyi és ilyen színvonalú műemléket mondhat magáénak, sejtetni engedi azokat az értékes eredményeket, melyeket Erdély művészetének alapos feltárásától joggal remélhetünk.

A kép, mely e vázlatos áttekintés során élénk rajzolódott, távolról sem teljes. Megállapításaink több tekintetben ideiglenes jellegűek. Ennek ellenére talán e szűkebb területen is sikerült lerögzíteni azokat a vonásokat, melyek művészetünket jellemzik. Ezek: egyszerű, áttekinthető szerkesztés, világos előadásmód s ezek ellensúlyozásaképpen finom arányérzék és eleven, de mértéket tartó díszítőkedv. Minden felsorolt műemlék a magyar ízlésnek e sajátságait tükrözte. Szolnok-Doboka vármegye középkori műemlékeinek e rövid seregszemléje nem lezárás, hanem kiindulás egy olyan útra, mely — reméljük — nemzeti művészetünk teljes megismeréséhez, mibenlétének megértéséhez és a mainál sokkal mélyebb és igazabb átértéséhez fog vezetni.





A esicsókeresztúri római katolikus templom déli kapuja (1510—1520).



A dési óvári torony.

E műemléket 1938. november 8-án éjjel lerombolták; kővei megsemmisültek.



Az Óvári-torony középső része; az ablak-oszlopok XII. századiak.

Knizsek Károly felv.



A dési református templom (XV. század vége).

A múlt század végi felvételen látszik a régi várfal egy részlete is.



A templom mai képe délkelet felől.

A Fctofilm feiy.



A somkeréki református templom.
XV. század.



A szentbenedeki Kornis-kápolna.
XVI. század eleje.



A noszolyi református templom.
XIII–XIV. század.



SZOLNOK-DOBOKA VÁRMEGYE KÖZÉPKORI TEMPLOMAI

JELMAGYARÁZAT:

- ÁRPÁDHÁZ-KORI TEMPLOM
- ▲ XIV. SZÁZADI
- ▲ XV.
- ▲ XIVSZDÍ, ÁRPÁDHÁZ-KORI ALAPON.
- ▲ XVSZDÍ, ÁRPÁDHÁZ-KORI ALAPON
- A PÁPAI TIZEDJEGYZÉK BEN (1332-37) ELŐFORDULÓ HELYNEVEK
- ALÁ VANNAK HÚZVA,
- AZON KÖZSÉGEK NEVE, MELYEKNEK KÖZÉPKORI TEMPLOMA ELPUSTULT, SZAGGATOTT VONALLAL VAN ALÁHÚZVA

A térkép csak a jelenleg ismert helyzetet mutatja az irodalmi és műtörténeti adatok alapján.

