



**Kisfaludi Strobl Zsigmond**  
(1884–1975)



A zalaegerszegi  
**Kisfaludi Strobl Zsigmond**  
gyűjtemény katalógusa

Catalogue of collection of  
**Zsigmond Kisfaludi Strobl**  
in Zalaegerszeg

Zalaegerszeg, Göcseji Múzeum  
2004

A katalógust szerkesztette  
és a bevezető tanulmányt írta:

**DR. KOSTYÁL LÁSZLÓ**

A fényképeket készítette:

**MÉSZÁROS T. LÁSZLÓ**

Angol fordítás:

**KŐFALVI CSILLA**

Tördelés, nyomdai előkészítés:

**MÉSZÁROS RÓBERT**

Mészi Műhely Kiadó, Zalaegerszeg

[www.meszi.hu](http://www.meszi.hu)

Felelős kiadó:

**DR. VÁNDOR LÁSZLÓ** igazgató  
Zala Megyei Múzeumok Igazgatósága

ISBN 963 7205 40 3

A katalógus megjelenését támogatta:



Zala Megyei Közgyűlés Kulturális Javak és Szolgáltatások Bizottsága  
Zalaegerszeg Megyei Jogú Város Millecentenáriumai Közalapítványa



## Kisfaludi Strobl Zsigmond (1884–1975)

*„A kritikusok neoklasszikusnak mondják, de még akt tanulmányain sincs egyetlen görög vonal sem. Vonalai saját korának élő vonalai, amelyeket nemes formában egyesít. Ő is, mint Pheidiasz és Praxitelész, kora egyéniségének megfelelően ábrázolja az emberi testet. Minden egyes mellszobra nem csak autentikus és felismerhető képmás, több ennél: művészi alkotás!”*

*(George Bernard Shaw Kisfaludi Strobl Zsigmondról)*

*„Régi módi művész vagyok, nem absztrakt. Az érthetőséget keresem. A szoborban legyen dinamikus erő, mondjon valamit, és hasson a szemlélőre. Azok a művészek, akik más művészek munkáit nézik, amikor dolgoznak, sohasem alkothatnak eredetit. Az igazi művészet legnagyobb mestere a természet.”*

*(Kisfaludi Strobl Zsigmond)*

Értékelésében még ma is bizonytalan a művészettörténet. Klasszikus stílusa nem illik a 20. századi művészet impozánsan magasra ívelő, ám ennek következtében nem csupán a látványtól, de saját közönségétől is mindinkább elrugaszkodó (neo-, poszt-, transz- stb.) avantgárd és „modern” művészetének reprezentánsai közé, azonban hallatlan mesterségbeli tudással készített alkotásainak kifejezőereje nem engedi őt a „futottak még” kategóriába sorolni sem. Gyakran illetik azzal a váddal, hogy minden társadalmi fordulat után túlzottan gyorsan és simulékonyan találta meg a helyét, s hogy a mindenkor hatalom hivatalos szobrásza volt, azonban hihetetlen népszerűsége és az a tény, hogy a mögöttes politikummal szemben mindig magát a művészetet helyezte előtérbe, és vele szemben alázatos tudott maradni, ellensúlyozza e vádat. „Térfényképész” volt, nem tudott a látványtól elvonatkoztatni, pedig a 20. század művészete erről szól – harsogta az egyik oldal, míg a vele szemben álló másik a két és fél évezredes, időtlen klasszicizmus továbbélhető mesterének tartja. Ki is volt hát ez az életében nem csak országszerte, de kétségkívül a nagyvilág számos pontján is elismert, rendkívül termékeny művész, akiről halálát követően alig született számottevő értékelő tanul-

mány, a művészetének monografikus feldolgozása pedig mindmáig várat magára? Hogyan látjuk ma Kisfaludi Strobl Zsigmond szerepét, hogyan határozhatjuk meg adekvát helyét az elmúlt évszázad mind letisztultabban láttott művészeti történeteiben?

Kezdjük az elején. 1884. július elsején nagy öröm töltötte be a szerény külsejű alsórajki tanítói lakot. A tanító, Strobel Zsigmond és felesége, Hampó Rozália harmadik gyermekük születésének örvendeztek, akit apjához hasonlóan Zsigmond névre kereszteltek. Két idősebb testvére korán (egyikük még Zsiga születése előtt) meghalt, így jóval idősebb anyai féltestvérei mellett szülei egyetlen közös gyermekeként maradt a családban.

Az apa elszegényedett nemesi családból származott: az armálist Mária Terézia 1745-ben állította ki Strobel Jánosnak, az alsólendvai Eszterházy-uradalom tisztartójának. Bő évszázad múltán utódja, az idősebb Strobel<sup>1</sup> Zsigmond falusi tanító lett. Későbbi feleségével, a nála jó ideig háziasszonyi teendőket ellátó s tíz évvel idősebb, háromgyermekes, 1874 óta özvegy Hampó Rozáliával első állomáshelyén, Csáfordon ismerkedett meg, és 1882-ben vette őt feleségül. Hamarosan Alsórajkra helyezték – itt született a későbbi szobrászművész –, majd 1887-ben Nagypáliba. Házassága a nagy kor- és műveltségbeli különbség miatt korán megromlott, felesége elhagyta őt, visszatért Csáfordra, itt is halt meg.<sup>2</sup> Strobel tanító hosszú ideig egyedül nevelte fiát, s nagy gonddal igyekezett szellemét a szép és a jó iránt fogékonnyá formálni. 1896-ban elvitte Budapestre a millenniumi kiállításra, és az ott látott pompa és csillogás élménye örökre beleivódott a nyiladozó értelmű fiú emlékezetébe. Ugyanebben az évben a tanítót a Baranya megyei Borjádra helyezték át, ahol nemsokára újból megnősült: egyik kollégája özvegyét, a söjtöri tanító leányát vette feleségül, aki Zsigát saját gyermekeként szerette és sokat tett pályája egyengetéséért. 1901-ben

---

<sup>1</sup> Strobel az eredeti családi név, a későbbi művész 1902-ben még ezt használta: az Orsz. Magyar Iparművészeti Főiskola 1902. évi végkielégítője az 54. oldalon tudósít arról, hogy az iskola pályázatán kispasztika kategóriában az első díjat Strobel Zsigmond nyerte. A Magyar Iparművészet 1903-ban a pályázatról szóló tudósításában előbb Kisfaludi Strobl Zsigmondként, néhány oldallal arrébb Strobel Zsigmondként említi (140. és 143. p.). A név rövidítése ismereteink szerint a Strobl Alajos iránti tiszteletből származik, a Kisfaludi (ritkán Kisfaludy) előnév használata a tőle való megkülönböztetésül szolgál.

<sup>2</sup> A Kisfaludi Strobl Zsigmond szülei házasságáról szóló adatokat 1954. augusztus 27-én jegyezte le Székelyhídi Vilmos, a Zalaszentgróti Tanács VB-nek a helytörténet iránt érdeklődő és e területen tájékozott titkára az akkor már 80 év feletti Baksáné Kovács Mária csáfordi betegségben történt elbészése nyomán. Baksáné Hampó Rozália lánya, a művész féltestvére volt. Meg kell jegyezni, hogy a művész önéletrajzában apjának az anyja korai halála miatt bekövetkező egyedül maradásáról ír, s nem említi féltestvéreit sem.

közösen írták azokat a leveleket, amelyek eredményeképpen a rajzban és mintázásban egyaránt tehetségesnek bizonyuló fiút, rajzainak megtekintése után Kiss György felvételire ajánlotta az Iparművészeti Iskola tanárához, Mátrai Lajoshoz. A vizsga eredményes volt, bár az iskolát csak vendéghallgatóként kezdhetette meg, hisz a középiskola négy osztályát nem végezte el.

A tanulás nehezen indult. A falusi tanító által biztosítani tudott havi tízforintos apai ellátmányból nagyon kevésre futotta a fővárosban, s nehezen azért is, mert Mátrai a korábban elmulasztottak párhuzamos pótlása miatt amúgy is döcögős első év végén meg akarta buktatni az ifjút, és a mintázás helyett a fafaragást ajánlotta neki. Zsiga ekkor átkérte magát Lóránfi Antal kispasztikai osztályába, ahol a következő két évet kitüntetéssel végezte. 1904-ben elsőként kapta meg Zala vármegye Deák Ferenc Alapítványának évi 200 forintos ösztöndíját, aminek révén lehetőségei megnöttek. Egy tanévet a bécsi Stadtgewerbe Schulében töltött az ismert bécsi szobrász, Anton Brenek tanítványaként, és a tőle tanultak mellett a császárvárosban látottak és átélt élmények is nagy hatással voltak későbbi pályájára. A bécsi tanév végén a polgármester pénzjutalmával térhetett vissza Budapestre, ahol az Országos Mintarajziskolába iratkozott be, s a következő hat szemeszter során az intézményben tanult, Székely Bertalan és Radnai Béla irányításával. Itt kapta első műtermét, s ekkor jelentkezett először a Nemzeti Szalon kiállításán is. A kiállítási részvétel azonban még tanárai engedélyéhez volt kötve, s 1908-ban, miután iskolai hozzájárulás nélkül állított ki a Műcsarnokban, a negyedik évre szóló felvételi kérelmét – „már éppen eleget tud” megjegyzéssel – elutasították. Szorult helyzetében a neves műgyűjtő, Ernst Lajos sietett segítségére, aki frissen épülő Akácfa utcai házában felajánlott neki egy műtermet, s a jó szemű mecénás nemes gesztusa „sínre tette” a pályakezdő művész további sorsát, és 1909-ben, a Művészházban megrendezhette első gyűjteményes kiállítását is.

A következő évek szorgalmas munkával teltek. Kisfaludi Strobl 1911-ben az akkor induló kecskeméti művésztelep tagja lett, Csikász Imrével ketten voltak szobrászok. A telep célként szintetizáló törekvéseket tűzött maga elé: egyesíteni akarta a nagybányaiak első és a neósok által képviselt második generációjának, valamint a szecessziónak eredményeit. Nem képezett ugyanakkor sem stílusbeli, sem tematikus egységet, tagjai a későbbiekben különböző utakon jártak. Vezetője Iványi Grünwald Béla volt, akivel a fiatal művész ekkor került jó kapcsolatba. A kecskeméti kaszinó nagytermének pannóját és homlokzatán a falkép-sorozatot Iványi Grünwald, a záróparkány

dekoratív díszítését (több más kecskeméti épülethez hasonlóan) Kisfaludi Strobl készítette.

Kat. 3. A szobrász hamarosan kedvelt alakja lett a főváros pezsgő művészeti életének, neve ismertté vált, a megrendelések száma nőtt, néhány évvel később pedig az első jelentős sikerek is elérkeztek. 1912-ben a Képzőművészeti Társulat igazgatósága neki ítélte a gróf Nemes Nándorné Ransonnet Eliza bárónő által alapított 900 koronás ösztöndíjat, nem sokkal ezután pedig a Múcsarnokban kiállított *Finálé* c. szobráért megkapta a 6900 koronás Rudicsdíjat, s a szobrot az állam további 2000 koronáért megvásárolta a Fővárosi Képtár számára. A szűkös esztendőknek vége szakadt, és megnyílt a lehetőség a hosszabb utazások és az új szellemi impulzusok előtt. Róma, Firenze, Nápoly, Velence, Párizs, Brüsszel, Düsseldorf... Részt vett a Velencei Biennálén (a *Mosó leány* c. szobrával, 1912-ben). Nyaranta a párizsi Julien Akadémia tanfolyamain fejlesztette tovább művészetét. 1913-ban megnyerte a szentesi Horváth Mihály-emlékszobor elkészítésére kiírt zártkörű pályázatot (a szobor felállítására csak 1934-ben kerülhetett sor). A lüktető, bohém életnek a világháború kitörése vetett véget. Hamarosan polgárőrnek állt, majd hadiönkéntesként őt is besorozták katonának. A kiképzést követően az Andrássy úti hadikórházban (a Képzőművészeti Főiskola épületében) lett kosztfelíró, ahol számos portrét készített sebesült katonákról, hadiápolónőkről. Innen hamarosan „szobrászi munkára” vezényelték: az V. hadsereg főhadiszállásán készített portrékat a hadsereg tisztikaráról. 1916-ban megnősült: a háborúban elesett Sámuel Kornél szobrász özvegyét vette feleségül, majd hamarosan a császári és királyi sajtófőhadiszállásra került, ahonnan különböző hadszínterekre küldték ki a főtisztek szoborportréjának elkészítésére. Munkáját 1917 áprilisában a Ferenc József Rend hadiékítményes lovagkeresztjével ismerték el, és az Ernst Múzeumban gyűjteményes kiállítást rendezett. A frontszolgálat alól a nem sokkal korábban portretírozott Arthur von Arz vezérezredes, az Osztrák-Magyar Monarchia haderejének akkori legfőbb parancsnoka segítségével sikerült mentesülnie, amiben a magas kitüntetés is közrejátszott. Ekkor a gorlicei áttörés emlékművének elkészítésével bízták meg a kassai katonai akadémia udvarára, azonban ennek befejezését a katonai összeomlás megakadályozta, bár a két fő alak, Ferenc József és IV. Károly életnagyságú büsztje elkészült.<sup>3</sup>

<sup>3</sup> A két szobornak a háborút követő elpusztítása kapcsán a művész a hágai nemzetközi bíróság előtt beperelte a csehszlovák államot. A sajtótudósítások alapján a per évekig elhúzódott, végső kimeneteléről nincsen tudomásunk. Ld. Az Est 1928. június 8. Kisfaludi Strobl Zsigmond pórt indított Cseh-Szlovákia ellen.

A háborús vereséget követően 1919 tavaszán részt vett a kéreszéletű munkáshatalom művészeti életének szervezésében, amiért a későbbiekben támadások is érték. 1919-ben megkapta a Lipótvárosi Kaszinó díját. Intenzíven dolgozott, 1918-1919-ben készült többek között az *Íjász*, az *Őszirozsás katona*, a *Vénusz születése*, az 1920-as évek elején számos aktszobor és portré, valamint a budapesti Szabadság téren felállított négy irredenta szobor egyike, az *Észak*,<sup>4</sup> az első hősi emlékmű, a kapuvári, amit hamarosan több másik követett (Rákoskeresztúr 1924, Sopron 1924, Füzesabony 1926, Nyíregyháza 1928. stb.). 1922-ben Signum Laudis kitüntetést kapott, továbbá az Erzsébetvárosi Kaszinó díját, s 1917 és 1921 után újabb retrospektív tárlatot rendezett az Ernst Múzeumban, ezúttal Iványi Grünwald Bélával közösen. Néhány évvel később, 1925-ben elnyerte a Műcsarnok óriási közönség sikert eredményező aktkiállításának egyik szobrászati díját.

Kat. 10.

Kat. 15.

Kat. 59.

A háborús vérvesztés és a trianoni területvesztés okozta sokkból csak lassan tért magához az összezsugorodott ország. A művészeti élet fejlődése megtört, konzervatívabb irányba fordult. A megalakuló új művészcsoportok közül a lehangsúlyosabb és legnagyobb befolyással bíró az 1920-ban létrejött Szinyei Társaság volt, amely elsősorban a nagybányai hagyományokat hangsúlyozta, bár közel sem volt egységes. Kisfaludi Strobl az alapító tagok között szerepelt, együtt Iványi Grünwalddal és több más társával a kecskeméti művésztelepről. A nemzeti tradíciókat és a természetelvűséget preferáló Társaság gondosan megválogatta tagjait, így hamarosan a művészeti élet elit társasága lett, amely a Képzőművészeti Főiskola irányvonalának kijelölésével (Lyka Károly és Réti István révén), valamint a különböző díjak és támogatások odaítélésével meghatározó szerepet játszott, és a hivatalos kultúrpolitika is elfogadta partnerének. Az amúgy is rendkívül produktív és magas színvonalon dolgozó Kisfaludi Stroblt 1924-ben Lyka a Képzőművészeti Főiskola fizetés nélküli, ideiglenes tanárává hívta meg (kinevezett tanárrá 1930-ban vált, fizetést csak 1933-tól kapott), s ottani tevékenységét 1925-ben kormányfőtanácsosi címmel, majd 1931-ben Corvin koszorúval ismerték el. A Főiskolán töltött három és fél évtized alatt (1960-ig) művész-képzésünk egyik legmarkánsabb alakjaként generációk egész sorának szemléletét formálta nyitottá a klasszikus szépségek iránt.

<sup>4</sup> E szoborra is utalt Székely András a következő szavakkal: „Történelmietlen szemlélet volna az irredenta művészet művelőiben csak a jobboldali vagy éppen fasiszta nevelés szellemi segédcapatát látnunk; maguk az alkotók ugyanis művüket éppúgy a nemzeti szellem megnyilvánulásának vélték, mint a történelmi festészet képviselői a 19. század második felében.” Magyar Művészet 1919-1945. A magyarországi művészet története 7. Főszerk. Aradi Nóra, szerk. Kontha Sándor. Bp. 1985; 202. p.

A hazai sikereket immár egymás után követték a külföldiek is. 1927-ben a varsói magyar kiállításon „mention honorable” oklevelet, Philadelphiában<sup>5</sup> aranyérmet kapott, Pittsburg-ben a város aranykulcsával jutalmazták, 1929-ben pedig, a barcelonai nemzetközi kiállításon szintén aranyéremmel, együtt a neves francia szobrászsal, Émile-Antoine Bourdelle-lel. 1930-ban Monzában Diploma di Partecipazione-díjat ítéltek neki. 1926-ban egy amerikai mágnes megvásárolta az *Íjászt* és a *Vénusz születését*, 1927-ben pedig William Randolph Hearst, az amerikai újságtröszt elnöke a *Reggelt*. Ma a kaliforniai Santa Barbarába került *Íjász* egy-egy további példánya látható a budapesti Műjégpálya előtt, a szentpétervári Ermitázsban, a stockholmi Nemzeti Múzeumban, Djakartában, az indonéziai kormányzói palota előtt, valamint Zalaegerszegen, a sportcsarnok mellett.

A Hearst által megrendelt szobrot alkotója személyesen vitte Amerikába, majd a hazafelé vezető utat megszakította Angliában, hogy Budapest városa megbízásából megmintázza lord Rothermere-t, a magyar revízió ügye iránt mélyen elkötelezett angol arisztokratát és sajtófejedelmet. A művész önéletrajza szerint ekkor kezdődött életének 1939-ig tartó második szakasza, amelynek jelentős részét a szigetországban töltötte. A lordról büszt és egész alakos plasztika is készült, mindkettő nagy sikert aratott. 1931-ben Rothermere közreműködésével ismét Angliába utazott, s Londonban önálló műtermet rendezett be, amelyet egészen 1939-ig fenntartott. Érkezését követően Ian Hamilton tábornokról készített portrét, majd egy évvel később a brit drámaírás óriásáról, az akkor már 76 éves George Bernard Shaw-ról. Utóbbiról írta a szobrászt barátságába fogadó író az egyszerű, s ugyanakkor nagyszerű elismerést: „A szobor jobb, mint az eredeti”. Shaw révén ismerkedett meg a londoni közélet számos befolyásos képviselőjével, később a királyi család tagjaival is, akikről ragyogó portrékat készített. Earl of Athlone, György kenti herceg, Erzsébet hercegnő, Lady Astor, Austin Chamberlain, Arthur Henderson, Sir Oswald Mosley... Utóbb már nem a szobrász kereste modelljeit, hanem azok adták egymásnak a kilincset műtermében. Az 1935-ben rendezett londoni kiállításának katalógusához Shaw írt megtisztelő, utóbb világszerte idézett előszót. A Daily Telegraph „Egy nagy szobrász sikere Londonban” címmel tudósított a tárlatról, azt a legjobb londoni szobrászati kiállításnak minősítve. Kisfaludi Strobl megítélésére és a modern művészek-

<sup>5</sup> Philadelphiában már korábban is szerepeltek alkotásai. A számos szobrász között őt is rendszeresen foglalkoztató, Ligeti Miklós Művészeti Kerámiaműhelye (vagy Angyalföldi Műhely) néven ismert csoportosulásnak 1922-ben, 1925-ben és 1926-ban is volt kiállítása a városban. Ld. Magyar művészet 1919-1945; 90. p.

hez való viszonyára jellemző az alábbi kis párbeszédes történet: Paul Konody magyar származású amerikai műkritikus a brit fővárosban szobrot rendelt a művésznél magáról, illetve feleségéről. A művész meglepve kérdezte tőle:

– De Mr. Konody, hiszen ön csak a legmodernebbekről ír, miért nem megy például Dobsonhoz? (Frank Dobson absztrakt angol szobrász – K. L.)

– Hát igen, azokról írok, de az ön munkáit szeretem.

Bár kevesebbet tartózkodott itthon, az elismerések itt sem maradtak el, s ez különösen így volt az angliai sikerek hallatán. 1929-ben a művész kis állami aranyérmet kapott munkássága elismeréseként, 1930-ban, a Műcsarnokban rendezett Szent Imre-kiállításon a *Madonnával* elnyerte az Ipolyi Arnold díjat, majd a következő évben kapta a Corvin koszorút. Közben a göteborgi Svéd Nemzeti Múzeum megvásárolta a *Fésülködő nőt* (1928-ban), aminek jelentős hazai visszhangja volt. Az 1937-es párizsi világkiállításra a magyar szervezők az *Ad Astrát* is kiküldték, amiért a szobrász Diplome d'Honneur-t kapott. A következő évben elnyerte a Madách-émlékműre kiírt pályázatot – ezzel kapcsolatosan szélsőjobb oldali sajtótámadások is érték állítólagos szabadkőműves múltja és korábbi baloldali kapcsolatai miatt – (az elkészült öntőminta a világháborúban elpusztult), 1940-ben a Képzőművészeti Szövetség társelnökévé választották, 1941-ben pedig újabb magas állami kitüntetést kapott, a Magyar Érdemrend Középkeresztjét. 1942-ben megbízást kapott a repülőgéppel az orosz fronton lelőtt kormányzó-helyettes, Horthy István emlékművének megmintázására, a monumentum két alakja el is készült, azonban a munkát a háború miatt már nem fejezhette be.

Budapest ostromát, majd a háború befejeződését követően új korszak vette kezdetét történelmünkben, és Kisfaludi Strobl művészetében is. Bár közsímet a történet, hogy a Szövetséges Ellenőrző Bizottság szovjet elnöke, Vorosilov marsall a Városligetben álló *Íjászt* meglátván hogyan kerestette meg a művészt, hozatta rendbe műtermét s küldetett neki élelmiszert, valamint fűtőanyagot, nyilvánvaló, hogy az új hatalom művészetének szervezői a könnyen megnyerhető – mert dolgozni akaró – emblemikus mesterben a művészeti élet folyamatosságának jelképét is látták. Ezért kapta ő a megbízást a monumentális budapesti *Felszabadulási emlékmű* elkészítésére, majd több más szoborra is. A főváros jelképévé vált Szabadság-szobor felavatását követően újra és újra felütötte fejét a pletyka, hogy a művész a tervezett Horthy István-émlékmű főalakját adaptálta a Gellért-hegyre. Ezt Kisfaludi Strobl szóban és írásban is cáfolta, s a zalaegerszegi emlékkiállítás látható *Horthy-géniusz*nak valóban nincsen köze a *Szabadság-szobor*-

Kat. 25.

Kat. 23.

Kat. 130-131.

Kat. 31., 136.

hoz. Tekintélye, hírneve és szakmai színvonala elhallgattatta rosszakaróit és irigyeit. A Szabad Nép riportere (Ö. I.) 1949-ben hosszabb, sokatmondó interjút készített a szobrásszal, amelyben kényes témákat is felvetett. Megemlíti például, hogy Kisfaludi Strobl mégiscsak évtizedeken keresztül választott szobrásza volt a honi és a nyugati felső tízezernek.

– Egy szobrász – szólta a művész diplomatikus válasza – nem maga választja a modellt, mert csak azon dolgozhatik, amit megrendelnek. Minden szobor temérdek pénzbe kerül.

Ezt követően Kisfaludi Strobl a riportban azon kesereg, hogy az egyszerű emberek folyamatosan megnyilvánuló szeretete ellenére „a szakmája kivette magából”:

– Nem a Párt vezette ezt a szakmát, ami örvendetes lett volna, hanem egy klikk uralkodott, ami hiba, sőt bűn – mondta.

A nyilatkozat és a bevezetőben említett vádak egybe csengenek, azonban tévúton járnánk, ha egy egész életpálya megítélésében ennek túlzott jelentőséget tulajdonítanánk. A két kis párbeszédet együttesen kell figyelembe venni. A szovjet megszállást követően a szobrász stílusa alapvetően nem változott, csak a tematikája. A reprezentatív klasszicizálás éppen úgy megfelelt az új kultúrpolitikusoknak, mint a korábbiaknak, de az új szobrok már egy másik Magyarország megteremtéséről szóltak. A középpontban az egyszerű, dolgozó emberek álltak (*És mégis megindult a munka*, 1946, *Kőfejtők*, 1949, *Agronómus*, 1950 k, *Ózdi hengerész* 1952. stb.). A portrék modelljei többnyire az új hatalom képviselői. A szobrász Vorosilov marsallal kötött ismerete a röpké másfél esztendő alatt elkészült monumentális *Felszabadulási emlékmű* révén elmélyült, több utazást is tett a Szovjetunióba, ahol kitüntető figyelemmel fogadták, és közvetlen kapcsolatba kerülhetett a szovjet művészeti élet számos kiválóságával. 1955-ben M. G. Manyizerrel, a neves szobrásszal nemes verseny keretében egymást mintázták meg: egy óra alatt, élő televíziós nyilvánosság előtt kellett a másik portréját kölcsönösen elkészíteni, teljes sikerrel. Számos szovjet városban, Moszkvában, Leningrádban (Szentpétervár), majd Kijevben, Ogyesszában, Harkovban, Lvovban, utóbb Tallinban és Rigában mutatták be gyűjteményes kiállítását (1955–1957), amelyet Moszkvában az első napon tízezren tekintettek meg. 1958-ban a Szovjetunió Művészeti Akadémiájának tiszteletbeli tagjává választották.

Itthon elkészítette *Kossuth Lajos szobrát* a Parlament előtti térre (1952), *II. Rákóczi Ferenc* és ugyancsak *Kossuth szobrát* a Millenniumi emlékműre (1953–1955), s több más emlékművet. Közülük kiemelkedik a nagyszerű

Kat. 33.

Kat. 172., 38.

Kat. 130–137.

Kat. 37.

és 178–181.

Kat. 184–185.

és 182–183.



*Végvári harcok* az egri vár alatt (1967). A Sztálin 70. születésnapja alkalmából készített *Hála c. szobrát* (1949), valamint a budapesti Szabadság téren felállított *Hálaemlékművet* (1950, megsemmisült) követően, 1950-ben megkapta a frissen alapított Kossuth-díjat. További elismerését jelzi, hogy 1952-ben a Magyar Népköztársaság Kiváló Művésze lett, 1953-ban ismét Kossuth-díjat kapott, 1954-ben, 1959-ben és 1970-ben a Munka Vörös Zászló Érdemrendjével, 1974-ben a Magyar Népköztársaság Zászlórendjével tüntették ki. 1954-ben, a Műcsarnokban rendezett hatalmas retrospektív tárlatán összesen 144 alkotását állította ki. Az 1960-as évek első felében több alkalommal is meglátogatta Ahmed Sukarno, Indonézia akkori elnöke, és összesen tizenkét szobrot rendelt nála.

Kat. 101.

Kat. 149.

Kisfaludi Strobl Zsigmond idős koráig fáradhatatlanul dolgozott, s nem kopott népszerűsége sem. Rendszeresen szerepelt a sajtóban, és számos szakmai, illetve társadalmi szervezet (Magyar Képzőművészek és Iparművészek Szövetsége, Művészeti Alap, Hazafias Népfront, Magyar-Szovjet Baráti Társaság stb.) választotta vezetőségi tagjává. Műtermében egymást érték tisztelőinek egyéni és csoportos látogatásai. 1975. augusztus 14-én hunyt el, Budapesten. Halálával nem csak egy hét évtizedet átölelő korszak reprezentáns művésze, hanem a magyar szobrászat Ferenczy Istvánnal kezdődő klasszicista vonulatának egyik utolsó képviselője szállt a sírba.

A hét évtized során számtalan szobra és vázlata készült. A művész stílusa alapvetően egységes, nem próbálkozott járatlan utakkal, csupán hangsúlyváltásokat figyelhetünk meg alkotásain. Fiatalkori munkáin érezhető még az útkeresés, bár az alapvető irányt a századforduló Budapestjének reprezentatív, klasszicizáló szobrászata megadta. 1907-ban, még a Mintarajziskolában készítette *Rózsi – Fekvő női akt c. alkotását*, amely a szecesszióval való kacérkodás határozott jeleit mutatja. A felhúzott lábakkal az oldalán fekvő nőalak karján nyugvó fejét szinte teljesen eltakarja dús, leomló haja. A dekoratív hajkorona, a hullámozó vonaljáték a Jugendstil sajátja, azonban a női test klasszikus szépsége nem oldódik fel a dekorativitásban, az csupán megéri. A póz nem csupán keresetlen, de öntudatlan is: a kényelmes, békés álomba szenderült emberé. A test tömbjének zártságát csak a hozzá simuló végtagok és a kendőnek is érzékelhető hajkorona hullámjátéka enyhíti. A nőies lágyaságot tükröző szobornak éppen ellentéte az öt évvel későbbi (1911), férfias erőt sugárzó *Dávid*. Lerí róla az itáliai tanulmányút hatása, Donatello s Michelangelo firenzei szobrainak ismerete, de Dávid itt nem fiatal, félig még gyermek birkapásztorként jelenik meg, hanem ellensége fe-

Kat. 1.

Kat. 4.

lett győztes és éppen megpihenő daliaként. Jobbja földre támasztott, függőleges kardján nyugszik, bal lábával ellensége levágott fejére tapos. A hajviselet görögös, és a kontraposztos állást is az ókori szobrokról leshette el a művész, de a diadalmasan magabiztos, mégis szerény tartás mögött teljesen autentikus alkotás rejtőzik. Nincs győzedelmes öröm e tartásban, inkább szomorkás elgondolkozás. A félreforduló arc, a földön fekvő Góliát-fejre irányuló tekintet mögött annak vágya húzódik meg, hogy az élet nagy küzdelmeiben a kard helyett bárcsak a szellem fegyverével lehetne felülkerekedni.

Kat. 4.

Kat. 3.

A *Dáviddal* egy időben készült a talán legkorábbi többalakos kisplasztika, a *Finálé*. A később az első jelentős sikert arató szobor egy szerelmi csatlódást követő elválás, majd egy azt betetőző tragédia lelki megrázkódtatásának hatására született. A három ruhátlan, fiatal nőalak közül az egyik társnője vállára borulva zokog, a másik kettejüktől eltávolodva búcsúzóul a középső harmadik vállára helyezi kezét. Utóbbi lehunyt szeme, kissé felfelé forduló arca mély belső megrendülést mutat. A baloldalt álló, de társnői felé forduló távozó alakja beletörődő szomorúságot tükröz. Pompás a három alak aszimmetrikus csoportosítása és ritmusjátéka, művészileg figyelemre méltóan érett a köztük lévő szoros kapcsolat kifejezése. Mindhárman kontraposztos tartásban állnak, amitől alakjuk természetessé válik. A kinyújtott, egymásba fonódó karok egyszerre jelzik az eltávolodást és az összetartozást. A három alak között bizonyos hierarchia érezhető, miután egyikük bánatában eltakarja arcát, másikuk pedig eltávolodik társnői kettősétől, viszont a középső leány arca érzelmileg rendkívül kifejező, mintegy ő képviseli a csoport középpontját. A fiatalság, a szépség és a fájdalom egy alkotásba fogalmazása különösen megkapóvá teszi ezt az alkotást.

Kat. 1.

A *Vénusz születése* (1918) legsikeresebb aktszobrainak egyike, Barcelonában aranyéremmel értékelték, s több példánya látható ma is köztereken és múzeumokban. Az első világháború utolsó évében készült szobor a szerelem istennőjét ábrázolja, amint a tenger vizéből egy kagylón kiemelkedik. Vénusz szeme még csukva, feje fölött nyújtózkodva, még félig öntudatlanul összekulcsolódó két kezével megemeli dús hajkoronáját. A mozdulatot akár kacérságnak is érezhetnénk, de alakjában nyoma sincs ilyesminek, az maga az ártatlan természetesség. A nőalak nem mereven áll a kagylón, hanem a víz felszínére érve azonnal le is lép róla, így mitológiai születése benne rejtőzik a szimmetriát megtörő mozdulatban. A figura testének vonala S-formát leírva hullámszik, s ezzel felidézi a tenger vizének hullámlását. Az ébredés pillanata, a szerelem megszületése áll előttünk, az édes titok, amelyet újra és újra átélünk, de sohasem érthetünk meg teljesen. Szinte párdarabja e

szobornak a *Reggel* (1924). A vonzóan gyönyörű fiatal nő az új nap születésének jelképe. Egy kivágott fa tuskóján ül, jobb lábát maga alá húzza, a másikat kinyújtja. Feje oldalra fordul, lehunyt pillái mögött még az utolsó álom emlékképe lebeg, arcát szélesen előmlő mosoly teszi még kedvesebbé. Hosszú, dús haját baljával felemeli, és a jobb kezében tartott fésűvel igyekszik az éjszaka gubancait kifésülni belőle. A napfény, a friss levegő, a jókedv, a tisztaság sugárzik alakjáról, vagyis mindaz, ami az új nap ígéreteit hordozza. A szobor kompozíciója ragyogó. A két lábszár a talaj vonalával egyenlő szárú háromszöget zár be, azonban a test organikus formája nem a háromszög csúcsán, hanem az egyik sarka vonalában lévő fatörzsön magasodik, a fésűt tartó kar vonala pedig éppen az említett csúcs fölött ér véget, míg a kinyújtott, térdtől kissé behajló lábszár enyhe íve pontosan a fejtetőt érinti. Bár egy szobor szükségszerűen mindenkor körüljárható, esetünkben mégis egy nézetre komponált.

Kat. 17–18.

Jelképes alkotás a Párizsban arany diplomával díjazott, 1927-ban készült *Ad Astra* is. A ruhátlan férfialak elrugaszkodik a posztamentumként (is) szolgáló globustól, egyik lába már a levegőben, a másik éppen csak érinti a talajt. Kezeit mellkasa, szíve elé emeli, karjai szétfeszülnek, feje hátrahajlik, teste impozáns ívben mutat a csillagok felé. Szája hatalmas sóhajjal kinyílik, szemeit lehunyja. Statikai szerepe van a jobb vállról hátul leomló drapériának: az alappal csupán egyetlen pontban érintkező testet támasztja meg. A merészen felfelé törő férfialak a mindenkori alkotó ember allegóriája: a földtől, a valós világtól és olykor a realitásoktól is elrugaszkodó, sikert csak a csillagok magasságában remélő emberé. Miként a lehunyt szem jelzi, nem fizikai csúcsokra, testi valónkban elérhető hegyormokra tör, hanem ember által még nem járt szellemi magaslatokra. Ha körbejárjuk a szobrot, a spirális kompozíció hatására érzékelhetővé, szinte kézzelfoghatóvá válik a felfelé irányuló mozgás.

Kat. 23.

Kisfaludi Strobl Zsigmond egyik legérzékletesebb alkotása az Ipolyi-díjjal kitüntetett *Madonna* (1928). Ritkán használta szobrai alapanyagául a fát, így a Szűzanya finom képmása előtt kicsit meglepődve áll meg a szemlélő. A késő-gótikus Madonna-szobrok ihletett, azokhoz hasonlóan nyújtott arányú utódja áll előttünk, kecsesen, S-alakban meghajló testtel, kissé fel-emelt, hívogató kezekkel. A sudár nőalak testének formái feloldódnak a dús redőkben leomló ruha alatt. Fejét alázatosan meghajtja, mintha Gábiel arkangyal „Ave Maria...” kezdetű szavait hallgatná. Alakja engedelmességet és szelidséget sugároz. Egyszerre láthatjuk benne a fiatal zsidó lányt, aki, bár még nem tudja pontosan, mi vár rá, hódolattal engedelmeskedik az isteni

Kat. 25.

szózatnak, és a mindenkit magához hívó, az övéit megoltalmazó Szűzanyát, az ország Patrónáját.

Kat. 101.

Az 1930-ban készült *Végvári harcok* felnagyított változatát több mint három és fél évtized múlva köztéren is felállították (Eger). A három lovas küzdelmét ábrázoló csatajelenet hihető megkomponálása a legbonyolultabb szobrászi feladatok közé tartozik, aminek Kisfaludi Strobl fölényes magabiztossággal tett eleget. A végül köztérre került változat némileg eltér az eredeti kisplasztikától, de kisugárzó erejük és plasztikai izgalmasságuk hasonló. A magyar-török háborúk e hősi jelenetében egy végvári vitéz két török ellen hadakozik. Kardjának csapása alatt az egyik támadó már lehanyatlik térdre roskadó lováról, míg a másik paripáját éppen megfordítva indul újabb támadásra. Ágaskodó lovak, csavarodó testek, egymást gyilkosan metsző pillantások, kavargó mozgás... Szinte halljuk magunk körül a csatazajt, s minden nézőpontból új részletek tűnnek a szemünkbe. Barokkos teatralitást is említhetünk a szoborral kapcsolatban, a hősiesség megnyilvánulását, de pátoszt nem. A hősiesség mellett a magyar virtust érezzük benne, amely oly sok sikert és oly sok keserűséget is hozott számunkra. E küzdelem egyszerre volt tragikus és magasztos, és a ragyogó részletezéssel kialakított szobor történelmünknek e kettős jellegét hatásosan állítja a szemlélő elé.

Kat. 26.

A művész portréi közül talán a legismertebb *G. B. Shaw arcma*sá. Első pillantásra nem több egy szakállas, gunyoros tekintetű öregember büsztségénél, azonban alaposabb szemlélődés során sokkal többet mond ennél. A magas, bárázdált homlok a fölényes szellemi intellektus tükre. Az egészen enyhén összehúzott jobb szem egyrészt megtöri az arc szimmetriáját, másrészt – Shaw meglátása szerint – a két arcfélnek eltérő karaktert ad: az egyik a drámai, a másik a szatirikus íróé. Az áthatóan vizslató tekintet, ami a szemlélőt a legjobban megragadja a szobron, az események lényegét kutatja, s mindig a dolgok mélyére ás. Tudjuk, hogy Shaw kíméletlenül szókimondó kritikus volt, aki véleményét mindenkor logikus, elemző érvekkel építette, aminek következtében meglehetősen nehéz volt vitába szállni vele. Az arc egészen enyhe mosolya és a jobb szem hunyorítása ugyanakkor jóindulatot tükröz. A kritika célja soha nem a rombolás, a vizsgált alkotás nimbuszának széttűzése, hanem egy magasabb rendű igazsághoz, szépséghez (vagyis az ideához) való viszonyítás által való építése. A portréről pontosan leolvasható az írónak az a széles tapasztalatokon alapuló bölcsessége, amelyért kortársai olyan nagyon tisztelték őt.

Kat. 41.

Ugyancsak pompás karakterábrázolás az agrárszocialista mozgalmak veteránjának és munkásmozgalmi írónak, *Hunya Istvánnak portréja* (1958). A kedélyesen mosolygó, idősebb férfi bal kezével a szájában tartott pipát

fogja, szeme kissé összehúzódik, vastag bajusza kétoldalt felfelé pödrött. Tekintete inkább joviális, mint átható, a beérkezett, a világra a maga mögött tudott eredményes munka jó érzésével tekintő emberé, vagy akár az unokáira pillantó nagypapáé. Magunk előtt látjuk őt elégedetten hátradőlni a karosszékekben. A kerek, nyugalmat árasztó arc Shaw-étól nagyon távoli jellemet állít elénk. A drámaíró arcú – bár megmintázásakor jó tíz évvel idősebb volt Hunyánál – nem a beérkezettséget, hanem a folyamatos szellemi aktivitást, sőt erőfeszítést tükrözi. Karaktere éppen a Hunyával, mint hétköznapi emberrel való összehasonlításban domborodik ki igazán, s kerül még közelebb a szemlélőhöz.

Végül vessünk egy pillantást egy pompás mozgástanulmány-kisbronzra, a *Hortobágyi csikósra* (1957). A lovas-szobor témája, mint az európai szobrászat egyik legnagyobb szakmai felkészültséget igénylő feladata, visszavisszatér Kisfaludi Strobl művészetében. Az ágaskodó, csavarodó testű lovon biztosan ülő, kezében kardot, vagy ezúttal ostort tartó lovas nehéz, de hálás téma. A *Hortobágyi csikós* esetében szinte a *Véguári harcok* magyar vitézét látjuk viszont, azonban a ló és a lovas mozgásának iránya itt attól eltérő: a ló feje balra fordul, az ostorával durrogató csikós felsőteste pedig jobbra, sőt, kicsit le is hajlik a nyeregből. A kis szobrot e két ellentétes irányú mozdulat, valamint az ágaskodó ló révén felfelé irányuló harmadik, plasztikailag különösen izgalmassá teszi, méltó utódjává Leonardo da Vinci budapesti, kisméretű ágaskodó lovasának. A merész mutatóványokra is képes, szilaj lovon vágtató hortobágyi csikós pedig a hasonló paripákon száguldó, a távoli pusztaságokról érkező honfoglaló magyarok távoli utódja, s mint ilyen, jelkép is, nemzeti identitásunk fontos szimbóluma.

Kat. 40.

Kat. 40., 101.

Kisfaludi Strobl Zsigmond egész pályáját a századforduló szobrászatának Fadrusz János, Zala György, Teles Ede, Strobl Alajos művészete által fémjelzett akadémikus, klasszicizáló törekvései határozták meg. Művészeti hitvallásában a természet-közelséget hangsúlyozta, s ez az ő értelmezésében a közérthetőséget és a látványhoz való viszonyulását is jelentette. Elutasította az avantgárd művészet újabb és újabb formai törekvéseit, művészet-elméleti kérdéseket felvető irányzatait, s következetesen haladt a megkezdett úton. Nem érintette meg pályakezdése időszakának, a 19–20. század fordulójának az újításokat eredményező szellemi és kulturális válsága, úgy érezte, hogy a hagyományos formanyelv tökéletesen megfelel művészi mondanivalójának kifejezésére. Fontos volt számára a megrendelővel és a közönséggel való közvetlen és jó kapcsolat, de ez nem ment az igényesség rovására. Képes volt egyenletesen magas színvonalon dolgozni, amit nem

csak csodálói, de irigyei is elismertek. Ha a 20. század művészetének történetét elsősorban a progresszív művészet történetének, a folyamatos formai megújulás és a mű-értelmezés állandó változása történetének tartjuk – amint erre napjaink művészettörténet-írása hajlamos –, akkor e folyamatban kétségkívül csupán szerény hely illeti meg őt a „többiek” között. Ha azonban a művészet fogalom értelmezésekor az elmúlt évezred viszonylatában bizonyos állandóságot látunk, s értékelésünk kiindulási alapjaként ezt figyelembe véve stílusoktól, irányzatoktól, emberi habitustól függetlenül a művészi kvalitást helyezzük előtérbe, akkor Kisfaludi Strobl Zsigmondot az elmúlt évszázad legkiemelkedőbb, valós igényeket kielégítő magyar művészei között kell emlegetnünk.

Talán nem minden gondolatában értünk egyet Sebestyén Károly 1926-ban leírt soraival, de a lényegét ma sem látjuk másképpen: „Strobl, az ember megmaradt a kis magyar falu fiának, modorában, fellépésében egyszerű és természetes, távol áll attól, hogy a nagyok kegyét hajhássza, hogy ússzék a divatos áramlatokkal, hogy zajos sajtóreklám útján keresse az érvényesülést... Honnan van mégis nagy, egyre gyarapodó népszerűsége? A magyarázat nem is olyan nehéz. Strobl azért „divatos”, mert tehetségében nincs semmi, ami a divat elmúló szeszélyétől függne. Azért divatos, mert nem hódol be a divatnak. Strobl művészi talentumának vannak immanens vonásai, amelyeket mindig értékelni fognak. Mi a szobrász hivatása? Hogy megküzdjön a mulandósággal... De aki sikeresen meg akarja kísérelni a harcot a mulandóság ellen és az örökkévalóság érdekében: annak magának is örök értékekkel ékesnek kell lennie. Kisfaludi Strobl Zsigmondban megvannak ezek az értékek.”

A művész halálát követően alkotói hagyatéka egyetlen leányára szállt, aki apja végakarátának megfelelően, jelképes összegért átengedte azt Zalaegerszeg városának. A mester kívánsága az volt, hogy életművének a műtermében, illetve a család tulajdonában lévő része együtt maradjon, és egy azt megbecsülő és megfelelő formában bemutató közgyűjteménybe kerüljön. Kisfaludi Strobl a Zala megyei Alsórajkon született (1944-től a község díszpolgára), s a vármegye életének egy nehéz szakaszában három éven keresztül támogatta őt a Deák Ferenc Alapítvány ösztöndíjával. Zalaegerszeg városa a művész életében több köztéri szobrát (*Cs. és Kir. 48. gyalogezred emlékműve* 1930, *Kis makrancos* 1966, *Liliom* 1967, *Vándorló Petőfi* 1974) is felállította, 1970-ben pedig díszpolgári címet adományozott neki, ezért kézenfekvő volt, hogy a hagyaték a zalai megyeszékhely múzeumában leljen otthonra. A Szabó István belsőépítész által tervezett kiállítás 1976. szeptem-

ber 15-én nyílt meg a Göcseji Múzeum déli szárnyában lévő földszinti kiállítóteremben.<sup>6</sup> Öt év múlva, 1981-ben elkészült a kiállítás első katalógusa, amely felsorolta a teljes hagyatékot, magyar és német nyelven évszámokhoz kötődő életrajzi vázlatot, továbbá bibliográfiai válogatást adott, valamint a kor színvonalán álló, fekete-fehér fénykép-illusztrációkat. 1988-ban a hagyaték egy része (37 tétel) a németországi Kuselben került bemutatásra. Ehhez a kiállításhoz e sorok szerzőjének bevezetőjével és az életrajzi adatokkal, valamint fekete-fehér fotókkal német nyelvű katalógus készült. 1990-ben a Tájak-Korok-Múzeumok Kiskönyvtára sorozatban új ismertető jelent meg a kiállításról, szintén kétszínnyomású illusztrációkkal. Az emlékkiállítás 1991-ben került mai helyére, ahova a korábbi helyszínéül szolgáló terem installációját adaptáltuk. 2003-ban a terem részleges felújításra került, de belső kiképzése megtartotta korábbi formáját. A mostani katalógus a művész születésének 120. évfordulója alkalmából jelenik meg, célja a hagyaték minél szélesebb körű megismertetése szakemberekkel és művészetszerető érdeklődőkkel egyaránt.

**Kostyál László**

---

<sup>6</sup> A hagyatékban lévő gipszmintákból ezt követően öntötték bronzba és állították fel a Göcseji Múzeum előtt az *Ijászt* és az *Ad Astrát*. Néhány évvel később ugyanitt került felállításra a *Vénusz születése*. Az *Ijász* 1985-ben került mai helyére, a (zalaegerszegi) sportcsarnok mellé.

## **Zsigmond Kisfaludi Strobl (1884–1975)**

Estimation of his work even now is questionable in art history. His classical style does not belong to artistic works of representatives of the 20<sup>th</sup> century, which art was impressively rising high, therefore pushed off not only from spectacle, but from own public. However the great expressiveness of style and works of art of Kisfaludi Strobl – which works were made with incomparable professional knowledge – won't let him be ranked into the category of "also ran". Kisfaludy Strobl is often accused of having found his position fast and accommodatingly after every changing of social conditions, and he was the official sculptor of the existing government. However his incredible popularity and the fact that he always emphasized the art and manifested humility with respect to art, counteracted the opposer's accusations. Who was also this – in his own life not only in his country, but surely in all parts of the world acknowledged – prolific artist, about whom after his death scarcely a few considerable evaluative essay or publication, which elaborating a work art of artist was published? What is our opinion of role of Zsigmond Kisfaludi Strobl, how can we locate his position in events of art of the past century, which was settled down now for us?

Zsigmond Kisfaludi Strobl was born in Alsórajk in Zala County in 1884. Between 1904 and 1907 he attended the National School of Design Drawing in Budapest, which was the predecessor of the Academy of Fine Arts, and he passed the first three years. He could not finish his studies, because he participated in exhibition of his professors without permission. His talent, diligence and fortune did not leave him, he was given a studio, he worked hard, and his sculpture entitled "Finale", a composition with three nude figures won him the significant public Rudics Prize in 1912. During the World War I he also moulded a number of company officers of Austro-Hungarian Army. After the war he was the popular and often-employed sculptor of official personage, he produced monuments, portraits, nude figures. From 1924 until 1960 he was the professor of the Academy of Fine Arts. In the 1930s as the fashionable sculptor of the royal family and the high society he spent a long time in England. An introduction to the catalogue of his exhibition in London in 1935 was written by G. B. Shaw, portrait of whom Kisfaludi Strobl created before. After the World War II he joined the employment of a new public order, his relation to his programme of traditional classical style of his sculptures has a complete change, still the popularity and request of Kisfaludi was remained.

Among his numerous assignments the best-known work of art is the sculpture of "Liberty" in Budapest. During his long life he got a lot of honours, his works of art are found in several important museums of world and great towns.



The whole career of Zsigmond Kisfaludi Strobl determined the atmosphere of Hungarian millenium (1895–1896) and the academical, neoclassic efforts of the turn of the century established by arts of János Fadrusz, György Zala, Ede Telcs, Alajos Strobl. In his artistic profession of faith he insisted on the importance of nature-neighbouring, and this means for him the clarity and his relationship to spectacle. He refused the formal efforts and trends of avant-garde art raised questions of theory of art, and steadily progressed along a beginning path. He was not touched by the intellectual and cultural crisis of the turn of the 19–20<sup>th</sup> centuries, which generated innovations, he perceived that the traditional form of expression is perfect for him to manifest his artistic message. The direct and suitable contact with costumer and public was important for him, but it was not attributed to the detriment of quality.

He was qualified to work on a steadily high level, that must be admitted not only by his admirers, but a lot of people envy him. If the history of art in the 20<sup>th</sup> century is defined as the history of advanced art and the history of continuous formal renewing and permanent changing of connoisseurship – as the studies in the history of art about this are susceptible – than in this process surely a modest place may concern to him among “the others”. But as interpretation of concept of art if we perceive definite steadiness, and this fact as the basic point of departure of our appreciation considered, and we emphasize the artistic quality apart from styles, trends, disposition, Zsigmond Kisfaludi Strobl was reckoned one of the most remarkable, acceptable real demands Hungarian artists of the last century.

After the death of the artist the heritage devolved to his only daughter, who – with compliance with the last will of her father – handed it over the town of Zalaegerszeg in return for a small consideration. According to the master's wish the sculptures of his life-work in studio and the works which were family's property were held together, and became into a public collection where the collection received with recognition and exhibited subject the conditions. Zsigmond Kisfaludi Strobl, who was born in Zala county, and in times of need of his life-period the county aided him during 3 years by stipend of Deák Ferenc Foundation, therefore it was obvious that the estate has been found at home in the museum of county town.

The formal opening of the exhibition was on 15. September 1976, the scene of this exhibition was the ground floor in the south side of the Gőcseji Museum, in an exhibition room of the building. After 5 years, in 1981 the first catalogue of the exhibition was completed, then in 1990 a new, descriptive booklet of small size about the exhibition was published, similarly to the former catalogue with bicoloured illustrations. The commemorative exhibition was given its present place in 1981. In 2003 the room was partly renewed, but the interior details preserved the earlier forms. The present catalogue is published on the occasion of the 120. anniversary of the artist's birth.

*László Kostyál*

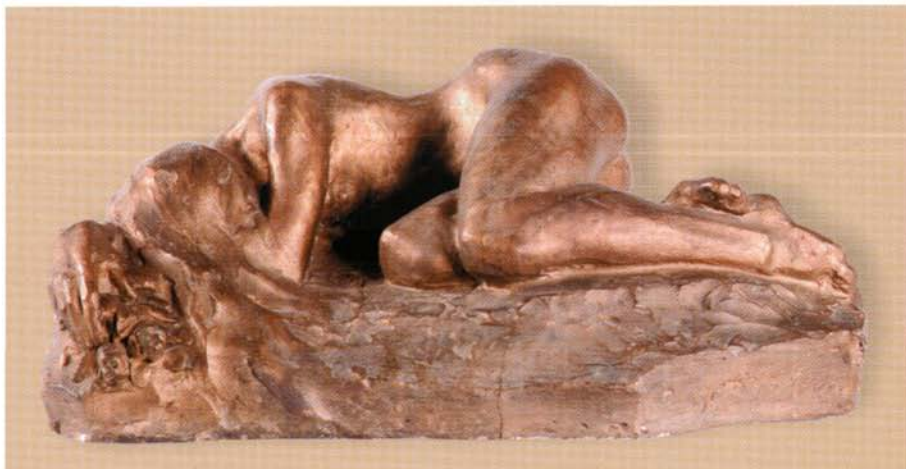
# Irodalom (válogatás)

## Bibliography (selection)

1. *Hírek*. A Drawing and Design 1925. júniusi számában megjelent Kineton Parkes-kritika ismertetése Kisfaludi Strobl Zsigmond londoni kiállításáról. Művészet 1925, 178.
2. **Sebestyén K.**: *Kisfaludi Strobl Zsigmond*. Magyar Művészet 1926, 555–565.
3. **Boross M.**: *Rákosi Jenő szobra, vagy Rákosi Jenő szobor*. Művészi vita Kisfaludi Strobl Zsigmonddal, Képzőművészet, 1929, 83–85.
4. **GY. N.**: *Magyar mesterek*. Kisfaludi Strobl Zsigmond, Képzőművészet, 1931, 56–59.
5. **Shaw, G. B.**: *Portraits and figures by Sigismund de Strobl* (Kisfaludi Strobl Zsigmond gyűjt. kiáll., kat. bev., London, White Alton G., 1935.)
6. **Lázár B.**: *Kisfaludi Strobl Zsigmond újabb művei*, Magyar Művészet, 1936.
7. **Vargha B.**: *Új magyar szobrászat*, Bp. 1948.
8. **Pogány Ö. G.**: *Három Kossuth díjas szobrász. Kisfaludi Strobl Zsigmond*, Szabad Művészet, 1950/3–4.
9. **Halápi L.**: *Az új budapesti Kossuth-szobor*, Szabad Művészet, 1952/10, 496–498.
10. **Mikós S.**: *Kisfaludi Strobl Zsigmond művészete*, Szabad Művészet, 1954/10.
11. **Gogolák L.**: *Kisfaludi Strobl Zsigmond portréművészete*, Szabad Művészet, 1954/10.
12. **Mihályfi E.**: *Kisfaludi Strobl Zsigmond gyűjteményes kiállítása* (kat. bev., Műcsarnok, 1954.)
13. **Pogány Ö. G.**: *Ungarische Bildhauerkunst*, Bp. 1955.
14. **Gádor E.**: *Budapest szobrai*, Bp. 1955.
15. **Kopp J.**: *Kisfaludi Strobl Zsigmond*, Bp. 1956.
16. **Hermann L.**: *A művészasztal*, Bp., 1958.
17. **Vucsetics, J. V.**: *Kisfaludi Strobl Zsigmond*, Moszkva, 1960.
18. **Thyihomirov, A.**: *Iszkusztvo Vengrii IX–XX*, Moszkva, 1961.
19. **Soós Gy.**: *M. G. Manyizer portré szobra*, Bulletin du Musée Hongrois des Beaux-Arts, 1961, 19.
20. **Czeizling L. – D. Fehér Zs.**: *Művészek*, Bp. 1963.
21. **Lenyel G.**: *A nyolcvanéves Kisfaludi Strobl Zsigmondnál*, Művészet, 1964/7, 3–6.
22. *Magyar művészet 1800–1945. A magyarországi művészet története II.* Szerk. Zádor A., 3. kiadás, Bp. 1964, 378–381.
23. **D. Fehér Zs.**: *Húsz év után*, Művészet, 1965/4.
24. **N. Péntes É.**: *A tülerővel szemben. Kisfaludi Strobl Zsigmond: Végvári vitézek*, Művészet, 1968/11, 41.
25. **Kisdéginé Kirimi I.**: *Kisfaludi Strobl Zsigmond*, Művészet, 1969/7, 8–10.
26. **Kisfaludi Strobl Zs.**: *Emberek és szobrok*, Bp., 1969.
27. **N. Péntes É. – Pogány Ö. G.**: *Kisfaludi Strobl Zsigmond* (áll. kiáll. kat., Göcseji Múzeum, Zalaegerszeg, 1981)
28. *Magyar Művészet 1890–1919. A magyarországi művészet története 6.* Főszerk. Aradi N., szerk. Németh L. Bp. 1981
29. **N. Péntes É.**: *Szobrász és modelljei, Kiállítás Kisfaludi Strobl Zsigmond centenáriuma* (kat. bev., MNG, 1984.)
30. **Szűcs Gy.**: *Szobrász és modelljei*, Művészet, 1984/10, 64.
31. *Magyar Művészet 1919–1945. A magyarországi művészet története 7.* Főszerk. Aradi N., szerk. Kontha S. Bp. 1985
32. **Aljesina, L. Sz.**: *Zsigmond Kisfaludi-Strobl*, Moszkva 1986.
33. **Kostyál L.**: *Zsigmond Kisfaludi Strobl*. (kiáll. kat. Stadt- & Heimatmuseum Kusel, 1988.)
34. **Kostyál L.**: *A zalaegerszegi Kisfaludy Strobl Zsigmond-gyűjtemény*, Tájak-Korok-Múzeumok Kiskönyvtára 367. Bp. 1990.
35. **Pótó J.**: *Emlékmű, politika, közgondolkodás*, Bp. 1990,
36. **Frank J.**: *Habent sua fata*, Élet és Irodalom, 1991. nov. 29.
37. **Kovács P.**: *A tegnap szobrai*, Szombathely 1992; 11–12.
38. *Kortárs Magyar Művészeti Lexikon*, 2. kötet. Főszerk. Fitz P. Bp. 2000. 380–384. **Bánóczy Zs.** szócikke
39. **Egri M.**: *Adalékok Kisfaludi Strobl Zsigmond munkásságához*, Zalai Múzeum 10. (2001); 277–286.
40. *Kisfaludi Strobl Zsigmond*. In: *Képzőművészet Magyarországon*. Készítette Krén E. – Marx D. URL: <http://hungart.euroweb.hu/index4h.html> (2004. X.)

## Katalógus · Catalogue

Az emlékkiállításban szereplő alkotások  
The exhibited works of collection



1. **RÓZSI – FEKVŐ NŐI AKT**, 1907.  
festett gipsz, 20 cm  
J.b.h.: Kisfaludi Strobl 1907.  
Ltsz.: 76.3.125.

**RÓZSI – LYING FEMALE NUDE FIGURE**, 1907.  
painted plaster, 20 cm  
Marking on the left, behind: Kisfaludi Strobl 1907.  
Inv. n.: 76.3.125.



2. **TOLNAY ÁKOSNÉ**, 1910.  
bronz, 49 cm  
J.h.: K. Strobl  
Ltsz.: 76.3.74.

**MRS. ÁKOS TOLNAY**, 1910.  
bronze, 49 cm  
Marking behind: K. Strobl  
Inv. n.: 76.3.74.



3. **FINÁLÉ**, 1911.  
bronz, 51,5 cm  
J.h.: *K. Strobl*  
Ltsz.: 76.3.6.

**FINALE**, 1911.  
bronz, 51.5 cm  
Marking behind: *K. Strobl*  
Inv. n.: 76.3.6.



4. **DÁVID**, 1911.  
bronz, 52,5 cm  
J.h.: *Kisfaludi Strobl Zs.*  
Ltsz.: 76.3.11.

**DAVID**, 1911.  
bronz, 52.5 cm  
Marking behind: *Kisfaludi Strobl Zs.*  
Inv. n.: 77.2.2.

5. FÜRDŐ ELŐTT, 1911.

márvány, 68 cm

J.j.: K. Strobl

Ltsz.: 76.3.9.

**BEFORE THE BATH, 1911.**

marble, 68 cm

Marking on the right: K. Strobl

Inv. n.: 76.3.9.



6. GÖRGEY ARTÚR, 1913.

kő, 31,5 cm

J.j.: K. Strobl 1913.VI.2.

Ltsz.: 76.3.32.

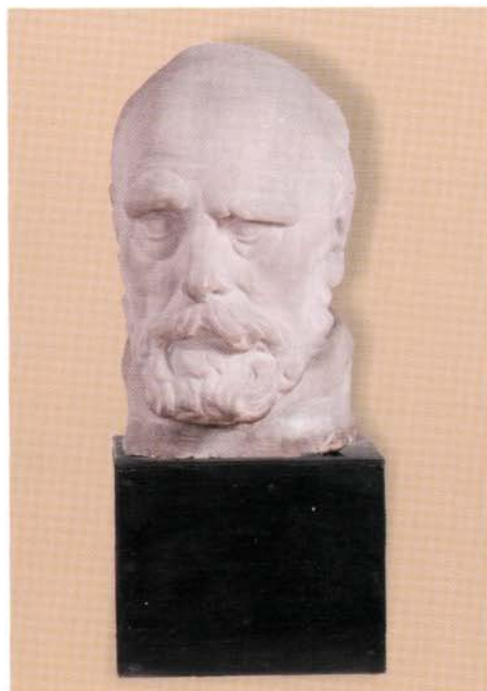
**ARTÚR GÖRGEY, 1913.**

stone, 31.5 cm

Marking on the right:

K. Strobl 1913.VI.2.

Inv. n.: 76.3.32.







7. **GUGGOLÓ LEÁNY**, 1915.  
márvány, 45 cm  
J.j.: *Strobl*  
Ltsz.: 76.3.46.

**CROUCHING GIRL**, 1915.  
marble, 45 cm  
Marking on the right: *Strobl*  
Inv. n.: 76.3.46.



8. **KÁLLAY ERZSÉBET ÉS LENKE,**  
**MINT HADIÁPOLÓNŐ**, 1915.  
fajansz, 40,5 cm  
J.j.: *Kisfaludi Strobl Zs. 1915.*  
Ltsz.: 93.2.

**ERZSÉBET AND LENKE KÁLLAY,**  
**AS WAR NURSES**, 1915.  
faience, 40.5 cm  
Marking on the right: *Kisfaludi Strobl Zs. 1915.*  
Inv. n.: 93.2.

**9. FELESÉGEM, 1916.**

márvány, 36 cm

J.n.

Ltsz.: 76.3.27.

**MY WIFE, 1916.**

marble, 36 cm

without marking

Inv. n.: 76.3.27.



**10. ŐSZIRÓZSÁS KATONA, 1918.**

festett gipsz, 71 cm

J.h.: Kisfaludi Strobl 1918.

Ltsz.: 76.3.2.

**SOLDIER OF THE REVOLUTION,  
1918.**

painting plaster, 71 cm

Marking behind: Kisfaludi Strobl 1918.

Inv. n.: 76.3.2.



**11. ÉNEKLŐ FEJ (AVE MARIA), 1921.**  
kő, 41 cm  
J. a bal vállon: *K. Strobl*  
Ltsz.: 76.3.10.

**SINGING HEAD (AVE MARIA),**  
1921.  
stone, 41 cm  
Marking on the left shoulder: *K. Strobl*  
Inv. n.: 76.3.10.



**12. A GYÍK, 1921.**  
márvány, 80 cm  
J.h.: *K. Strobl*  
Ltsz.: 76.3.7.

**THE LIZARD, 1921.**  
marble, 80 cm  
Marking behind: *K. Strobl*  
Inv. n.: 76.3.7.



**13. A KIS MAKRANCOS, 1921.**

terracotta, 68 cm

J.j.: Kisfaludi Strobl

Ltsz.: 76.3.79.

**THE LITTLE UNRULY, 1921.**

terracotta, 68 cm

Marking on the right: Kisfaludi Strobl

Inv. n.: 76.3.79.



**14. PÁZMÁNY PÉTER EMLÉKMŰ**

**KISMINTÁJA, 1922.**

bronz, 31 cm

J.j.h.: Kisfaludi Strobl

Ltsz.: 76.3.57.

**MODEL OF MONUMENT OF**

**PÉTER PÁZMÁNY, 1922.**

bronze, 31 cm

Marking on the right, behind:

Kisfaludi Strobl

Inv. n.: 76.3.57.



15. **VÉNUSZ SZÜLETÉSE**, 1923. k.  
bronz, 238 cm  
J.j.: *Kisf. Strobl*  
Ltsz.: 76.3.12.

**BIRTH OF VENUS**, about 1923.  
bronze, 238 cm  
Marking on the right: *Kisf. Strobl*  
Inv. n.: 76.3.12.



16. **STRANDOLÓ**, 1923.  
márvány, 67 cm  
J.j.: *Strobl*  
Ltsz.: 76.3.15.

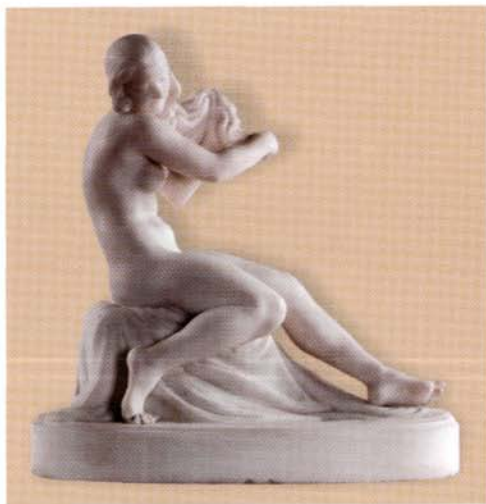
**BATHER**, 1923.  
marble, 67 cm  
Marking on the right: *Strobl*  
Inv. n.: 76.3.15.

17. **REGGEL**, 1924.

márvány, 45 cm  
J.j.: *K. Strobl*  
Ltsz.: 76.3.42.

**MORNING**, 1924.

marble, 45 cm  
Marking on the right: *K. Strobl*  
Inv. n.: 76.3.42.



18. **REGGEL**, 1924.

gipsz, 126 cm  
J.n.  
Ltsz.: 77.2.1.

**MORNING**, 1924.

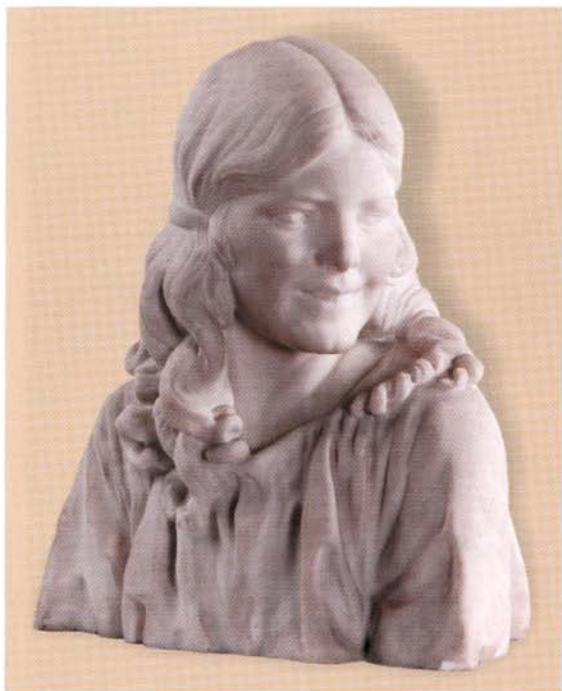
plaster, 126 cm  
Without marking  
Inv. n.: 77.2.1.





**19. IVÁNYI GRÜNWALD BÉLA, 1924.**  
festett gipsz, 42 cm  
J.n.  
Ltsz.: 76.3.78.

**BÉLA IVÁNYI GRÜNWALD, 1924.**  
painted plaster, 42 cm  
Without marking  
Inv. n.: 76.3.78.



**20. DÁN KLÁRI, 1925.**  
márvány, 44 cm  
J.j.: K. Strobl  
Ltsz.: 76.3.33.

**KLÁRI DÁN, 1925.**  
marble, 44 cm  
Marking on the right: K. Strobl  
Inv. n.: 76.3.33.



**21. DÁN MÁRTA, 1925.**

márvány, 44 cm

J.j.: *K. Strobl*

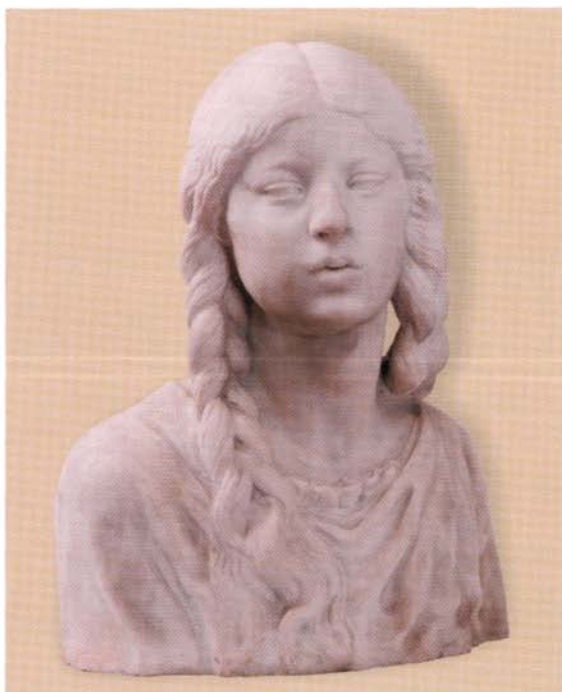
Ltsz.: 76.3.26.

**MÁRTA DÁN, 1925.**

marble, 44 cm

Marking on the right: *K. Strobl*

Inv. n.: 76.3.26.



**22. TISZA ISTVÁN GRÓF, 1925.**

festett gipsz, 66 cm

J.n.

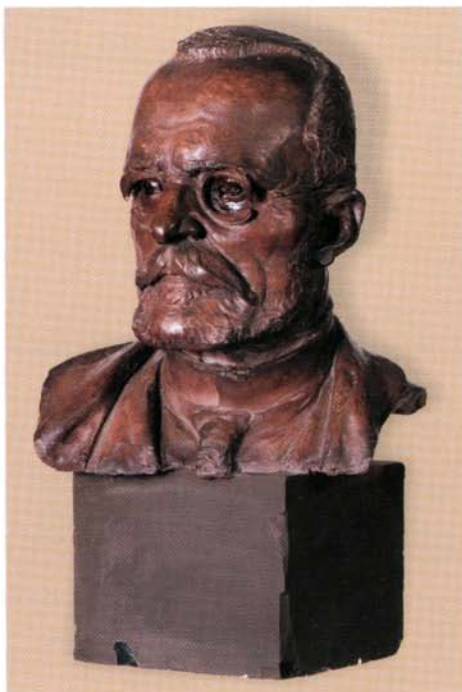
Ltsz.: 76.3.150.

**COUNT ISTVÁN TISZA, 1925.**

painted plaster, 66 cm

Without marking

Inv. n.: 76.3.150.





**23. AD ASTRA, 1925.**  
bronz, 220 cm  
J.h.: Kisfaludi Strobl  
Ltsz.: 76.3.115.

**AD ASTRA, 1925.**  
bronz, 220 cm  
Marking behind:  
*Kisfaludi Strobl*  
Inv. n.: 76.3.115.



**24. LÁSZLÓ FÜLÖP, 1927.**  
festett gipsz, 65 cm  
J.n.  
Ltsz.: 76.3.94.

**FÜLÖP LÁSZLÓ, 1927.**  
painted plaster, 65 cm  
Without marking  
Inv. n.: 76.3.94.

**25. MADONNA, 1928.**

fa, 100 cm

J.j.: *Kisfaludi Strobl*

Ltsz.: 76.3.58.

**MADONNA, 1928.**

wood, 100 cm

Marking on the right: *Kisfaludi Strobl*

Inv. n.: 76.3.58.



**26. G. B. SHAW, 1932.**

bronz, 50 cm

J.h.: *Kisfaludi Strobl Malvern 1932*

Ltsz.: 76.3.23.

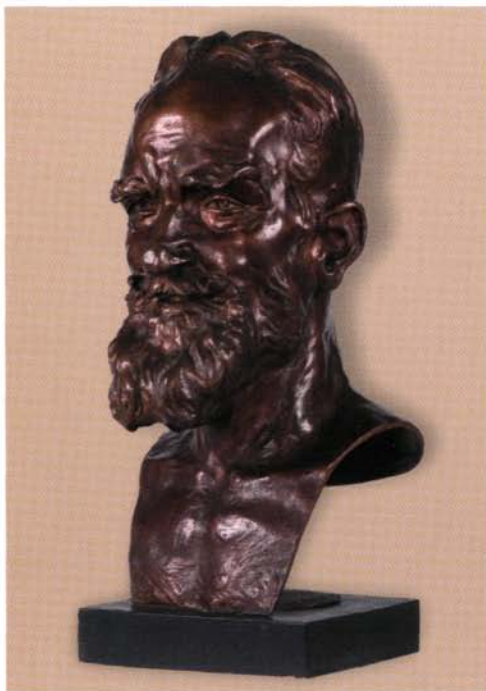
**G. B. SHAW, 1932.**

bronze, 50 cm

Marking behind:

*Kisfaludi Strobl Malvern 1932*

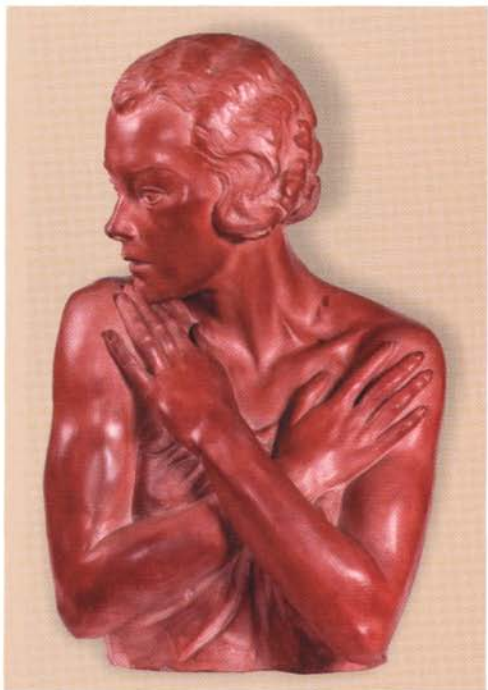
Inv. n.: 76.3.23.





**27. LADY PLUNKETT, 1932.**  
festett gipsz, 35 cm  
J.n.  
Ltsz.: 76.3.83.

**LADY PLUNKETT, 1932.**  
painted plaster, 35 cm  
Without marking  
Inv. n.: 76.3.83.



**28. BAJOR GIZI, 1933.**  
terrakotta, 57 cm  
J.n.  
Ltsz.: 76.3.86.

**GIZI BAJOR, 1933.**  
terracotta, 57 cm  
Without marking  
Inv. n.: 76.3.86.



29. **A KENTI HERCEG**, 1933.  
festett gipsz, 53 cm  
J.n.  
Ltsz.: 76.3.184.

**PRINCE OF KENT**, 1933.  
painted plaster, 53 cm  
Without marking  
Inv. n.: 76.3.184.



30. **ERZSÉBET, ANGOL HERCEGNŐ**,  
1936.  
festett gipsz, 57 cm  
J.j.: *Strobl 1936 London*  
Ltsz.: 76.3.90.

**ELISABETH, PRINCESS OF  
ENGLAND**, 1936.  
painted plaster, 57 cm  
Marking on the right:  
*Strobl 1936 London*  
Inv. n.: 76.3.90.





**31. GÉNIUSZ**  
(A Horthy István  
emlékmű részlete),  
1943.  
festett gipsz, 300 cm  
J.n.  
Ltsz.: 76.3.72.

**GENIUS** (Detail of  
monument of István  
Horthy), 1943.  
painted plaster,  
300 cm  
Without marking  
Inv. n.: 76.3.72.



**32. SÁRKÁNYÖLŐ** (Szoborterv a  
Felszabadulási emlékműhöz), 1945.  
bronz, 50 cm  
J.j.: Strobl 1945.  
Ltsz.: 2004.23.1

**DRAGONKILLER** (Plan of statue to  
Monument of Liberation), 1945.  
bronze, 50 cm  
Marking on the right: Strobl 1945.  
Inv. n.: 2004.23.1

**33. ÉS MÉGIS MEGINDULT**

**A MUNKA**, 1946.

festett gipsz, 67 cm

J.n.

Ltsz.: 76.3.146.

**AND THE WORK STARTED ALL**

**THE SAME**, 1946.

painted plaster, 67 cm

Without marking

Inv. n.: 76.3.146.



**34. SOMERSET MAUGHAM**, 1949.

bronz, 35 cm

J.j.: Kisfaludi Strobl London 1949.

Ltsz.: 76.3.30.

**SOMERSET MAUGHAM**, 1949.

bronze, 35 cm

Marking on the right:

Kisfaludi Strobl London 1949.

Inv. n.: 76.3.30.





35. **SZAKASITS ÁRPÁD**, 1949.

festett gipsz, 50 cm

J.j.: K. Strobl

Ltsz.: 76.3.22.

**ÁRPÁD SZAKASITS**, 1949.

painted plaster, 50 cm

Marking on the right: K. Strobl

Inventory number: 76.3.22.



36. **ÓZDI KOHÁSZ**, 1952.

bronz, 40 cm

J.h.: Kisfaludi Strobl Zs.

Ltsz.: 76.3.70.

**FOUNDRYMAN FROM ÓZD**, 1952.

bronze, 40 cm

Marking behind: Kisfaludi Strobl Zs.

Inv. n.: 76.3.70.



**37. KOSSUTH SZOBORTERV**

(Millenniumi emlékmű), 1953.

festett gipsz, 56 cm

J.j.: K. S. Zs.

Ltsz.: 76.3.89.

**SKETCH OF STATUE OF**

**KOSSUTH** (Millennial monument),

1953.

painted plaster, 56 cm

Marking on the right: K. S. Zs.

Inv. n.: 76.3.89.



**38. ÓZDI HENGERÉSZ, 1953.**

bronz, 40 cm

J.h.: Kisfaludi Strobl 1953.

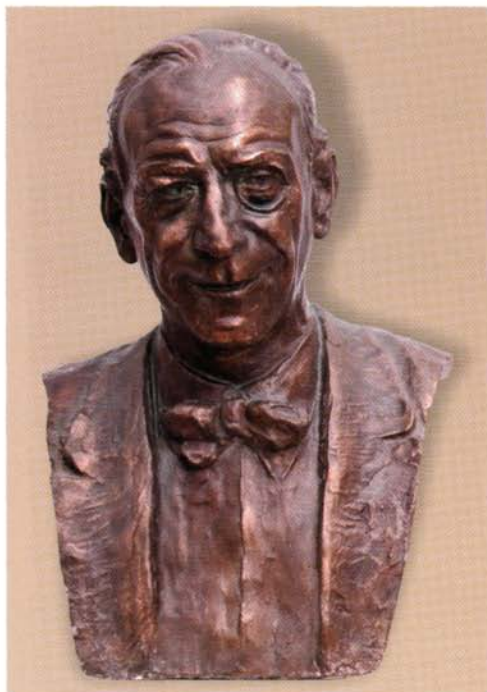
Ltsz.: 76.3.41.

**SMELTER FROM ÓZD, 1953.**

bronze, 40 cm

Marking behind: Kisfaludi Strobl 1953.

Inv. n.: 76.3.41.



**39. LATABÁR KÁLMÁN, 1955.**  
festett gipsz, 53 cm  
J. a bal vállon: *K. Strobl 1955.*  
Ltsz.: 76.3.99.

**KÁLMÁN LATABÁR, 1955.**  
painted plaster, 53 cm  
Marking on the left shoulder:  
*K. Strobl 1955.*  
Inv. n.: 76.3.99.



**40. HORTOBÁGYI CSIKÓS, 1955. k.**  
bronz, 30 cm  
J.j.: *Kisfaludi Strobl*  
Ltsz.: 76.3.44.

**HORSEHERD OF HORTOBÁGY,**  
about 1955.  
bronze, 30 cm  
Marking on the right: *Kisfaludi Strobl*  
Inv. n.: 76.3.44.

**41. HUNYA ISTVÁN, 1958.**

festett gipsz, 57 cm  
J. a bal váll vágásán:  
*Kisfaludi Strobl 1958.*  
Ltsz.: 76.3.28.

**ISTVÁN HUNYA, 1958.**

painted plaster, 57 cm  
Marking on bord of left shoulder:  
*Kisfaludi Strobl 1958.*  
Inv. n.: 76.3.28.



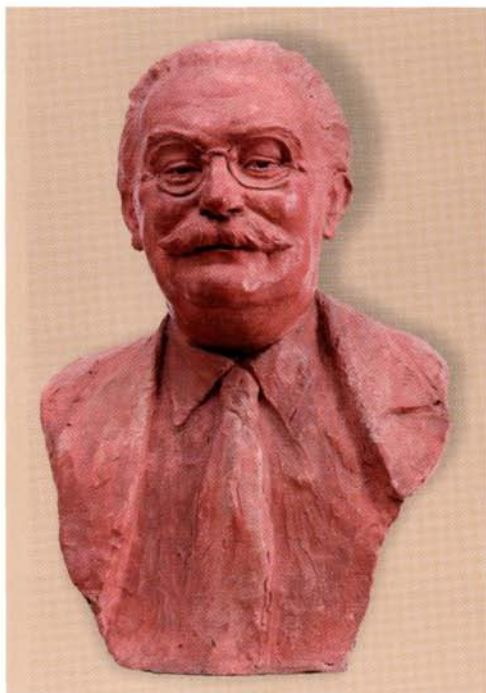
**42. KODÁLY ZOLTÁN, 1959.**

festett gipsz, 48 cm  
J. a bal vállon: *Kisfaludi Strobl 1959.*  
Ltsz.: 76.3.92.

**ZOLTÁN KODÁLY, 1959.**

painted plaster, 48 cm  
Marking on the left shoulder:  
*Kisfaludi Strobl 1959.*  
Inv. n.: 76.3.92.





43. **PÁTZAY PÁL**, 1961.  
terracotta, 53 cm  
J. a bal váll alatt: *Kisfaludi Strobl 1961.*  
Ltsz.: 76.3.98.

**PÁL PÁTZAY**, 1961.  
terracotta, 53 cm  
Marking under the left shoulder:  
*Kisfaludi Strobl 1961.*  
Inv. n.: 76.3.98.



**A kiállításban nem szereplő alkotások**  
**The works of collection not shown in the exhibition**



**44. GREGERSEN BABY, 1906.**  
festett gipsz, 57 cm  
J.j.h.: Kisfaludi Strobl Zs. 1906. V/3.  
Ltsz.: 77.2.2.

**GREGERSEN BABY, 1906.**  
painted plaster, 57 cm  
Marking on the right, behind:  
*Kisfaludi Strobl Zs. 1906. V/3.*  
Inv. n.: 77.2.2.



**45. ALLEGÓRIA, 1906.**  
gipsz, 38,5 cm  
J.j.l: Strobl Zs. 1906.  
Ltsz: 98.3.

**ALLEGORY, 1906.**  
plaster, 38.5 cm  
Marking on the right, below:  
*Strobl Zs. 1906.*  
Inv. n.: 98.3.



**46. ANYA GYERMEKÉVEL, 1907.**  
gipsz, 54,5 cm  
J.h.j: Kisfaludi Strobl 1907.  
Ltsz: 98.2.

**MOTHER WITH HER CHILD, 1907.**  
plaster, 54.5 cm  
Marking behind, on the right:  
*Kisfaludi Strobl 1907.*  
Inv. n.: 98.2.



**47. NŐI SZOBOR – RÓZSI, 1907.**  
gipsz, 76 cm  
J.l: Kisfaludy Strobl 1907.  
Ltsz: 87.17.

**FEMALE STATUETT – RÓZSI, 1907.**  
plaster, 76 cm  
Marking below:  
*Kisfaludi Strobl 1907.*  
Inv. n.: 87.17.



48. **MOSÓ LEÁNY**, 1910.  
bronz, 40 cm  
J.j.: Kisfaludi Strobl Zs. 1910.  
Ltsz.: 76.3.14

**LAUNDRESS**, 1910.  
bronze, 40 cm  
Marking on the right:  
*Kisfaludi Strobl Zs. 1910.*  
Inv. n.: 76.3.14.



49. **TAVASZ**, 1913.  
műkő, 67 cm  
J.n.  
Ltsz.: 76.3.5.

**SPRING**, 1913.  
artificial stone, 67 cm  
without marking  
Inv. n.: 76.3.220.



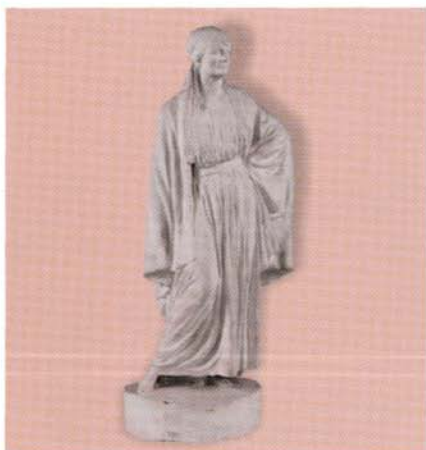
50. **GUGGOLÓ LEÁNY**, 1915.  
terracotta, 63 cm  
J.b.: Kisfaludi Strobl  
Ltsz.: 76.3.76.

**CROUCHING GIRL**, 1915.  
terracotta, 63 cm  
Marking on the left:  
*Kisfaludi Strobl*  
Inv. n.: 76.3.76.



51. **BOROEVIC SVETOZAR**, 1915.  
festett gipsz, 65 cm  
J.n.  
Ltsz.: 76.3.220.

**BOROEVIC SVETOZAR**, 1915.  
painted plaster, 65 cm  
without marking  
Inv. n.: 76.3.220.



52. **ÁPOLÓNŐ**, 1915.  
festett gipsz, 55 cm  
J.b.l.: *Kisfaludi Strobl Zs. 1915.*  
Ltsz.: 76.3.174.

**NURSE**, 1915.  
painted plaster, 55 cm  
Marking on the left, below:  
*Kisfaludi Strobl Zs. 1915.*  
Inv. n.: 76.3.174.



53. **ÉVA LÁNYOM KÉTÉVES KORÁBAN**,  
1917.  
festett gipsz, 43 cm  
J.n.  
Ltsz.: 88.2.

**MY DAUGHTER EVE AT TWO YEARS  
OLD**, 1917.  
painted plaster, 43 cm  
without marking  
Inv. n.: 88.2.



54. **ZENESZERTŐ PORTRÉJA**, 1917.  
gipsz, 46,5 cm  
J.j: *Kisfaludi Strobl 1917.*  
Ltsz.: 84.26.

**PORTRAIT OF COMPOSER**, 1917.  
plaster, 46.5 cm  
Marking on the right:  
*Kisfaludi Strobl 1917.*  
Inv. n.: 84.26.



55. **BÜCHER ANDRÁS**, 1918.  
festett gipsz, 38 cm  
J.n.  
Ltsz.: 76.3.183.

**ANDRÁS BÜCHER**, 1918.  
painted plaster, 38 cm  
without marking  
Inv. n.: 76.3.183.





56. **KRENKÓ JÁNOS**, 1919.  
bronz, 35 cm  
J.h. a bal vállon: *K. Strobl 1919*  
Ltsz.: 76.3.97.

**JÁNOS KRENKÓ**, 1919.  
bronz, 35 cm  
Marking behind, on the left shoulder:  
*K. Strobl*  
Inv. n.: 76.3.97.



57. **SALM GRÓFNÉ**, 1920 k.  
márvány, 41 cm  
J. a bal vállon: *K. Strobl*  
Ltsz.: 77.2.5.

**COUNTESS SALM**, about 1920  
marble, 41 cm  
Marking on the left shoulder:  
*K. Strobl*  
Inv. n.: 77.2.5.



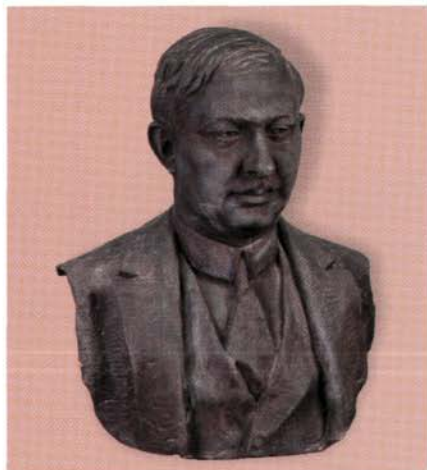
58. **„ÉSZAK” SZOBORVÁZLAT**, 1920.  
terracotta, 18 cm  
J.n.  
Ltsz.: 76.3.153.

**SKETCH OF STATUETT OF „NORTH”**,  
1920.  
terracotta, 18 cm  
Without marking  
Inv. n.: 76.3.153.



59. **„ÉSZAK” SZOBRA**, 1920.  
bronz, 26 cm  
J.n.  
Ltsz.: 76.3.152.

**STATUETT OF „NORTH”, 1920.**  
bronz, 26 cm  
Without marking  
Inv. n.: 76.3.152.



**60. DÁNOS, 1920 k.**  
bronz, 53 cm  
J. a bal vállon: *K. Strobl*  
Ltsz.: 76.3.148.

**DÁNOS, about 1920**  
bronze, 53 cm  
Marking on the left shoulder: *K. Strobl*  
Inv. n.: 76.3.148.



**61. DÁNOSNÉ, 1920 k.**  
márvány, 50 cm  
J.n.  
Ltsz.: 77.2.4.

**MRS. DÁNOS, about 1920**  
marble, 50 cm  
without marking  
Inv. n.: 77.2.4.



**62. DÁNOS BÖSKE, 1920 k.**  
márvány, 43 cm  
J.n.  
Ltsz.: 77.2.3.

**BÖSKE DÁNOS, about 1920**  
marble, 43 cm  
Without marking  
Inv. n.: 77.2.3.



**63. SZÁRKOFÁG (Sármány), 1922. k.**  
festett gipsz, 25 cm  
J.n.  
Ltsz.: 76.3.162.

**SARCOPHAGUS (Plan of Sepulchre), about 1922.**  
painted plaster, 25 cm  
Without marking  
Inv. n.: 76.3.162.



64. **A GYÍK**, 1921.  
terracotta, 52 cm  
J.j.h.: *Kisfaludi Strobl*  
Ltsz.: 76.3.121.

**THE LIZARD**, 1921.  
terracotta, 52 cm  
Marking on the right, behind:  
*Kisfaludi Strobl*  
Inv. n.: 76.3.121.



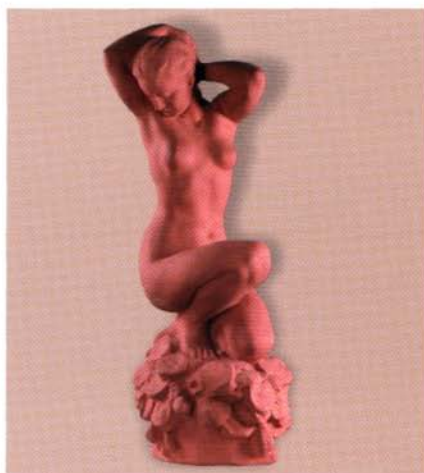
65. **A GYÍK**, 1921.  
mázás kerámia, 53 cm  
J.j.: *Kisfaludi Strobl*  
Ltsz.: 76.3.123.

**THE LIZARD**, 1921.  
glazed ceramics, 53 cm  
Marking on the right:  
*Kisfaludi Strobl*  
Inv. n.: 76.3.123.



66. **LILIOM**, 1922.  
terracotta, 65 cm  
J.b.: *Kisfaludi Strobl*  
Ltsz.: 76.3.77.

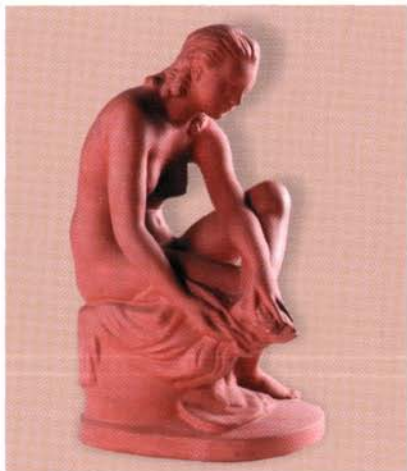
**LILY**, 1922.  
terracotta, 65 cm  
Marking on the left: *Kisfaludi Strobl*  
Inv. n.: 76.3.77.



67. **LILIOM**, 1922.  
terracotta, 65 cm  
J.h.: *Kisfaludi Strobl*  
Ltsz.: 76.3.229.

**LILY**, 1922.  
terracotta, 65 cm  
Marking behind: *Kisfaludi Strobl*  
Inv. n.: 76.3.229.





68. LÁBÁT TÖRLŐ ASSZONY, 1922.

gipsz, 35 cm  
J.j.: Kisfaludi Strobl  
Ltsz.: 77.8.3.

**WOMAN WIPING HER LEG**, 1922.

plaster, 35 cm  
Marking on the right: Kisfaludi Strobl  
Inv. n.: 77.8.3.



69. JESZENSZKY MÁRIA, 1922.

festett gipsz, 33 cm  
J.n.  
Ltsz.: 77.2.6.

**MÁRIA JESZENSZKY**, 1922.

painted plaster, 33 cm  
Without marking  
Inv. n.: 77.2.6.



70. PALLAVICINI GYÖRGY ÖRGRÓF,

1922. (?)  
festett gipsz, 57 cm  
J.h. a bal váll alatt: K. Strobl 1922. (?)  
Ltsz.: 77.2.19.

**MARGRAVE GYÖRGY PALLAVICINI**,

1922. (?)  
painted plaster, 57 cm  
Marking behind, under the left shoulder:  
K. Strobl 1922. (?)  
Inv. n.: 77.2.19.



71. PILLANGÓ, 1923. k.

bronz, márvány, 27 cm  
J.h.: K. Strobl  
Ltsz.: 76.3.55.

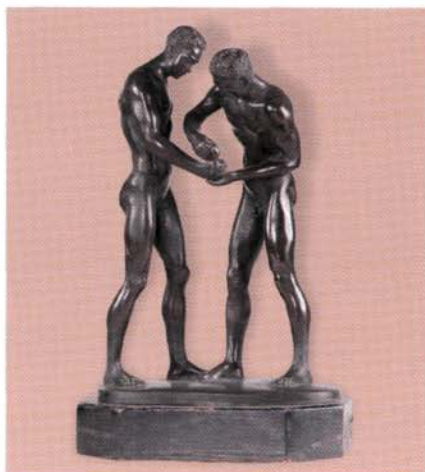
**BUTTERFLY**, 1923. k.

bronze, marble, 27 cm  
Marking behind: K. Strobl  
Inv. n.: 76.3.55.



72. **BOXOLÓ**, 1923.  
festett gipsz, 38 cm  
J.n.  
Ltsz.: 76.3.130.

**BOXER FIGHTER**, 1923.  
painted plaster, 38 cm  
Without marking  
Inv. n.: 76.3.130.



73. **BANDAGE-KÖTŐ**, 1924.  
bronz, 37 cm  
J.j.: K. Strobl 1924  
Ltsz.: 76.3.48.

**BANDAGE-BINDING**, 1924.  
bronze, 37 cm  
Marking on the right: K. Strobl 1924  
Inv. n.: 76.3.48.



74. **KLEBELSBERG KUNÓ GRÓF**, 1924.  
bronz, 65 cm  
J.h. a bal karon: Kisfaludi Strobl  
Ltsz.: 76.3.149.

**COUNT KUNÓ KLEBELSBERG**, 1924.  
bronze, 65 cm  
Marking behind, on the left arm:  
*Kisfaludi Strobl*  
Inv. n.: 76.3.149.



75. **SZERELMES PETŐFI**, 1925.  
festett gipsz, 51 cm  
J.j.: K. Strobl  
Ltsz.: 76.3.144.

**PETŐFI IN LOVE**, 1925.  
painted plaster, 51 cm  
Marking on the right: K. Strobl  
Inv. n.: 76.3.144.





76. **MAGURÁNYI JENŐNÉ**, 1925.  
festett gipsz, 46 cm  
J.n.  
Ltsz.: 77.2.12.

**MRS. JENŐ MAGURÁNYI**, 1925.  
painted plaster, 46 cm  
Without marking  
Inv. n.: 77.2.12.



77. **PETŐFI SÁNDOR**, 1925.  
terracotta, 41 cm  
J.n.  
Ltsz.: 76.3.185.

**SÁNDOR PETŐFI**, 1925.  
terracotta, 41 cm  
Without marking  
Inv. n.: 76.3.185.



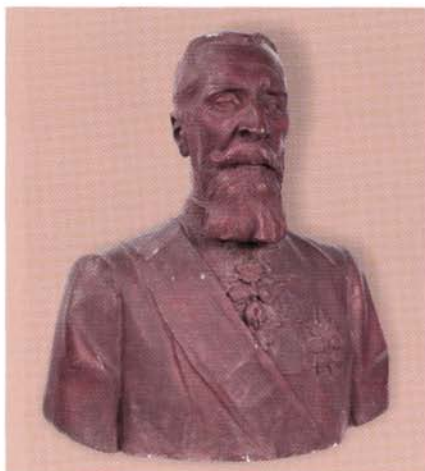
78. **PETŐFI SÁNDOR**, 1926.  
aluminium, 23.5 cm  
J. a bal galléron: *Strobl*  
Ltsz.: 76.3.120.

**SÁNDOR PETŐFI**, 1926.  
aluminium, 23.5 cm  
Marking on the left collar: *Strobl*  
Inv. n.: 76.3.120.



79. **ÜLŐ NŐ**, 1926.  
terracotta, 22 cm  
J.n.  
Ltsz.: 76.3.64.

**SITTING WOMAN**, 1926.  
terracotta, 22 cm  
Without marking  
Inv. n.: 76.3.64.



80. APPONYI ALBERT GRÓF, 1926.

festett gipsz, 65 cm

J. a bal karon: *Kisfaludi Strobl*

Ltsz.: 76.3.186.

COUNT ALBERT APPONYI, 1926.

painted plaster, 65 cm

Marking on the left arm: *Kisfaludi Strobl*

Inv. n.: 76.3.186.



81. ÁGASKODÓ LÓ, 1926.

festett gipsz, 54 cm

J.n.

Ltsz.: 76.3.1.

REARING HORSE, 1926.

painted plaster, 54 cm

Without marking

Inv. n.: 76.3.1.



82. NIKITINA, 1927.

bronz, 38,5 cm

J.j.: *Kisfaludi Strobl 1927*

Ltsz.: 76.3.50.

NIKITINA, 1927.

bronze, 38.5 cm

Marking on the right:

*Kisfaludi Strobl 1927*

Inv. n.: 76.3.50.



83. LORD ROTHERMERE, 1927.

bronz, 12 cm

J. a vállon hátul: *K. Strobl*

Ltsz.: 76.3.117.

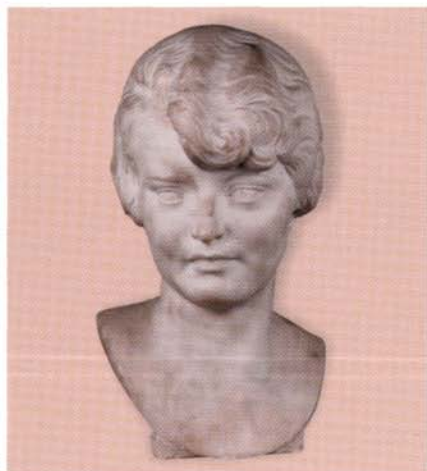
LORD ROTHERMERE, 1927.

bronze, 12 cm

Marking on the shoulder, behind:

*K. Strobl*

Inv. n.: 76.3.117.



**84. RIMÉLYI GYÖNGYI, 1928.**  
márvány, 41 cm  
J.h.: K. Strobl  
Ltsz.: 76.3.31.  
**GYÖNGYI RIMÉLYI, 1928.**  
marble, 41 cm  
Marking behind: K. Strobl  
Inv. n.: 76.3.31.



**85. LOVAS HUSZÁR, 1928.**  
bronz, 34 cm  
J.j.: K. Strobl Zs.  
Ltsz.: 76.3.56.  
**MOUNTED HUSSAR, 1928.**  
bronze, 34 cm  
Marking on the right: K. Strobl Zs.  
Inv. n.: 76.3.56.



**86. KARDJÁT NÉZŐ HUSZÁR, 1928.**  
bronz, 47 cm  
J.h.: K. Strobl  
Ltsz.: 76.3.82.  
**HUSSAR LOOKING HIS SWORD, 1928.**  
bronze, 47 cm  
Marking behind: K. Strobl  
Inv. n.: 76.3.82.



**87. KARDJÁT NÉZŐ HUSZÁR, 1928.**  
festett porcelán, 40 cm  
J.n.  
Ltsz.: 76.3.34.  
**HUSSAR LOOKING HIS SWORD, 1928.**  
painted porcelain, 40 cm  
Without marking  
Inv. n.: 76.3.34.





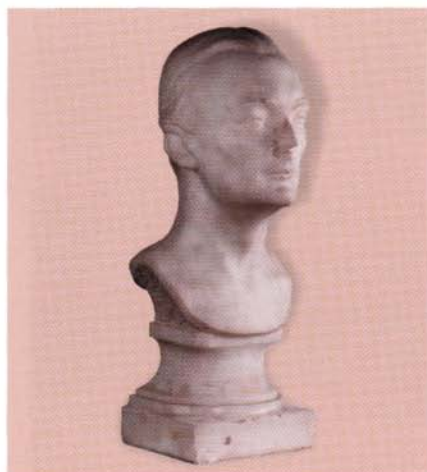
**88. VÉNUSZ SZÜLETÉSE**, 1928.  
fa, 41 cm  
J.h.: *Kisfaludi Strobl*  
Ltsz.: 76.3.192.

**BIRTH OF VENUS**, 1928.  
wood, 41 cm  
Marking behind: *Kisfaludi Strobl*  
Inv. n.: 76.3.192.



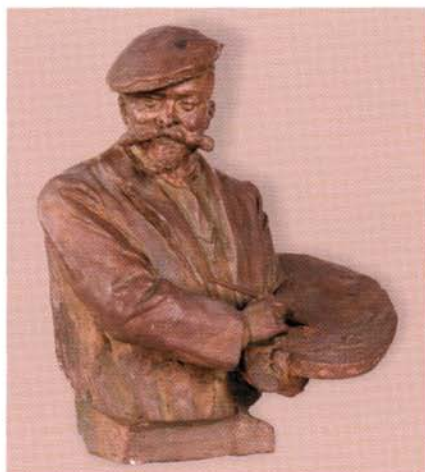
**89. RÁKOSI JENŐ EMLÉKMŰ  
KISMINTÁJA**, 1928.  
bronz, 37 cm  
J.b.h.: *Kisfaludi Strobl*  
Ltsz.: 76.3.193.

**MODEL OF MONUMENT OF  
JENŐ RÁKOSI**, 1928.  
bronze, 37 cm  
Marking on the left, behind: *Kisfaludi Strobl*  
Inv. n.: 76.3.193.



**90. BÁRCZIHÁZI BÁRCZY ISTVÁN**, 1928.  
márvány, 56 cm  
J.n.  
Ltsz.: 76.3.69.

**ISTVÁN BÁRCZIHÁZI BÁRCZY**, 1928.  
marble, 56 cm  
Without marking  
Inv. n.: 76.3.69.



**91. BENICZUR GYULA SZOBORTERV**, 1929.  
festett gipsz, 25 cm  
J.j.h.: *Strobl*  
Ltsz.: 76.3.68.

**PLAN OF STATUETT OF GYULA  
BENICZUR**  
painted plaster, 25 cm  
Marking on the right, behind: *Strobl*  
Inv. n.: 76.3.68.



**92. SZENT IMRE HERCEG EMLÉKMŰ  
KISMINTÁJA, 1929.**  
bronz, 37 cm  
J.n.  
Ltsz.: 76.3.143.

**MODEL OF MONUMENT OF PRINCE  
SAINT IMRE, 1929.**  
bronze, 37 cm  
Without marking  
Inv. n.: 76.3.143.



**93. SZENT IMRE HERCEG, 1929.**  
festett fa, 38 cm  
J.j.: Kisfaludi Strobl  
Ltsz.: 76.3.142.

**PRINCE SAINT IMRE, 1929.**  
painted wood, 38 cm  
Marking on the right: Kisfaludi Strobl  
Inv. n.: 76.3.142.



**94. RÁKOSI JENŐ MELLSZOBRA, 1929.**  
festett gipsz, 48 cm  
J.n.  
Ltsz.: 76.3.147.

**BUST OF JENŐ RÁKOSI, 1929.**  
painted plaster, 48 cm  
Without marking  
Inv. n.: 76.3.147.



**95. PROHÁSZKA OTTOKÁR  
EMLÉKMŰTERV, 1929.**  
bronz, 43 cm  
J.h.: K. Strobl  
Ltsz.: 76.3.132.

**PLAN OF MONUMENT  
OF OTTOKÁR PROHÁSZKA, 1929.**  
bronze, 43 cm  
Marking behind: K. Strobl  
Inv. n.: 76.3.132.



**96. SZENCZI MOLNÁR ALBERT**

(Emlékműterv), 1925–1930.

festett gipsz, 46 cm

J.n.

Ltsz.: 76.3.88.

**ALBERT SZENCZI MOLNÁR** (Plan of monument), 1925–1930.

painted plaster, 46 cm

Without marking

Inv. n.: 76.3.88.



**97. HUSZÁR GÁL** (Emlékműterv), 1926–1930.

festett gipsz, 45 cm

J.n.

Ltsz.: 76.3.17.

**GÁL HUSZÁR** (Plan of Monument), 1926–1930.

painted plaster, 45 cm

Without marking

Inv. n.: 76.3.17.



**98. KOMÁROMI CSIPKÉS GYÖRGY,**

1928–1930.

festett gipsz, 48 cm

J.n.

Ltsz.: 76.3.87.

**GYÖRGY KOMÁROMI CSIPKÉS,**

1928–1930.

painted plaster, 48 cm

Without marking

Inv. n.: 76.3.87.



**99. MÉLIUS JUHÁSZ PÉTER,** 1928–1930.

festett gipsz, 48 cm

J.n.

Ltsz.: 76.3.3.

**PÉTER MÉLIUS JUHÁSZ,** 1928–1930.

painted plaster, 48 cm

Without marking

Inv. n.: 76.3.3.





**100. CSERKÉSZ, 1929.**

bronz, 50 cm

J.h.: K. Strobl

Ltsz.: 76.3.21.

**SCOUT, 1929.**

bronze, 50 cm

Marking behind: K. Strobl

Inv. n.: 76.3.21.



**101. VÉGVÁRI HARCOK, 1930.**

festett gipsz, 57 cm

J.n.

Ltsz.: 76.3.199.

**COMBATS IN FORTRESS, 1930.**

painted plaster, 57 cm

Without marking

Inv. n.: 76.3.199.



**102. DARÁNYI IGNÁC EMLÉKMŰ**

**KISMINTÁJA, 1930.**

bronz, 28 cm

J.j.: K. Strobl

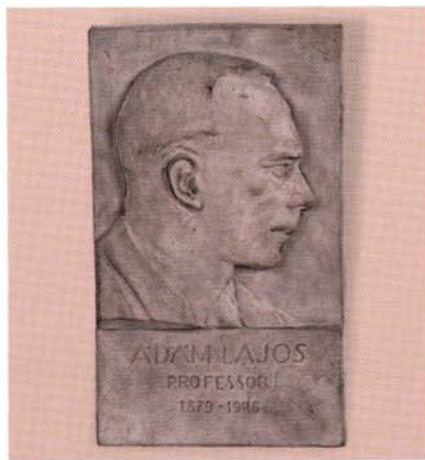
Ltsz.: 76.3.47.

**MODEL OF MONUMENT OF IGNÁC  
DARÁNYI, 1930.**

bronze, 28 cm

Marking on the right: K. Strobl

Inv. n.: 76.3.47.



**103. ÁDÁM LAJOS PROFESSOR, 1930.**

gipsz plakett, 255×157 mm

J.b.l.: K. Strobl

Ltsz.: 76.3.126.

**PROFESSOR LAJOS ÁDÁM, 1930.**

plaster plaquette, 255×157 mm

Marking on the left, below: K. Strobl

Inv. n.: 76.3.126.





**104. GYÓGYSZERÉSZ EMLÉKMŰTERV,** 1930. k.  
terracotta, 33 cm  
J.n.  
Ltsz.: 76.3.62.

**PLAN OF MONUMENT OF  
PHARMACIST,** about 1930.  
terracotta, 33 cm  
Without marking  
Inv. n.: 76.3.62.



**105. EMLÉKMŰTERV,** 1930. k.  
terracotta, 26 cm  
J.n.  
Ltsz.: 76.3.75.

**PLAN OF MONUMENT,** 1930. k.  
terracotta, 26 cm  
Without marking  
Inv. n.: 76.3.75.



**106. SZENT JÓZSEF,** 1930. k.  
festett gipsz, 108 cm  
J.n.  
Ltsz.: 76.3.191.

**SAINT JÓZSEF,** about 1930.  
painted plaster, 108 cm  
Without marking  
Inv. n.: 76.3.191.



**107. DR. PERCEL MIKLÓS,** 1931. k.  
bronz, 51 cm  
J.h: K. Strobl  
Ltsz. 85.2.

**DR. MIKLÓS PERCEL,** about 1931.  
bronze, 51 cm  
Marking behind: K. Strobl  
Inventory number 85.2.



**108. LABDARÚGÓ, 1932.**  
bronz, 31 cm  
J.h.: Kisfaludi Strobl 1932.  
Ltsz.: 76.3.43.

**FOOTBALLER, 1932.**  
bronze, 31 cm  
Marking behind: Kisfaludi Strobl 1932.  
Inv. n.: 76.3.43.



**109. LADY ALEXANDRA METCALFE, 1932.**  
festett gipsz, 38 cm  
J.n.  
Ltsz.: 76.3.137.

**LADY ALEXANDRA METCALFE, 1932.**  
painted plaster, 38 cm  
Without marking  
Inv. n.: 76.3.137.



**110. JAN HAMILTON, 1932.**  
festett gipsz, 43 cm  
J.h.: Strobl 1932.  
Ltsz.: 76.3.81.

**JAN HAMILTON, 1932.**  
painted plaster, 43 cm  
Marking behind: Strobl 1932.  
Inv. n.: 76.3.81.



**111. LÁNYOM, 1932.**  
festett gipsz, 54 cm  
J.n.  
Ltsz.: 76.3.93.

**MY DAUGHTER, 1932.**  
painted plaster, 54 cm  
Without marking  
Inv. n.: 76.3.93.



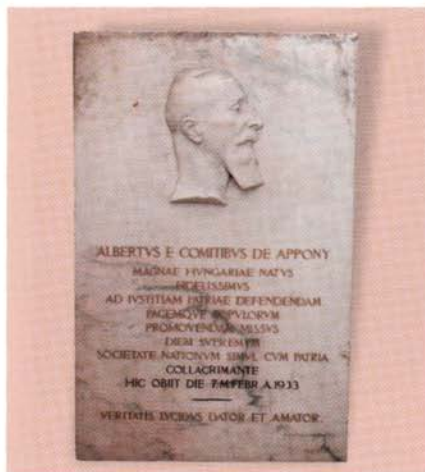
- 112. EGY ÉPÍTÉSZ EMLÉKÉRE (vázlat), 1932.**  
terracotta, 33 cm  
J.n.  
Ltsz.: 76.3.63.

**TO THE MEMORY OF ARCHITECT**  
(Sketch), 1932.  
terracotta, 33 cm  
Without marking  
Inv. n.: 76.3.63.



- 113. ÍRÓ KÉZ (Rothermere-é), 1933.**  
bronz, 102×215 cm  
J. a csukló vágásánál: *Lord Rothermere hand by Strobl London 1933.*  
Ltsz.: 76.3.54.

**WRITING HAND (Rothermere's), 1933.**  
bronz, 102×215 cm  
Marking at the wrist: *Lord Rothermere hand by Strobl London 1933.*  
Inv. n.: 76.3.54.



- 114. APPONYI ALBERT GRÓF, 1933.**  
márvány dombormű, 1500×1000 mm  
J.j.l.: *Fecit S. Strobl*  
Ltsz.: 80.10.

**COUNT ALBERT APPONYI, 1933.**  
marble relief, 1500×1000 mm  
Marking on the right, below: *Fecit S. Strobl*  
Inv. n.: 80.10.



- 115. GEORGE SLOCOMBE, 1934.**  
bronz, 37 cm  
J.n.  
Ltsz.: 76.3.25.

**GEORGE SLOCOMBE, 1934.**  
bronz, 37 cm  
Without marking  
Inv. n.: 76.3.25.





**116. TÁNCOLÓ NŐ—CLAIRE LUCE, 1934.**  
bronz, 42 cm  
J.h.: K. Strobl  
Ltsz.: 76.3.49.

**DANCING WOMAN—CLAIRE LUCE,**  
1934.  
bronze, 42 cm  
Marking behind: K. Strobl  
Inv. n.: 76.3.49.



**117. TÁNCOLÓ NŐ—LADY PLUNKETT, 1935.**  
festett gipsz, 48 cm  
J.n.  
Ltsz.: 76.3.128.

**DANCING WOMAN—LADY  
PLUNKETT, 1935.**  
painted plaster, 48 cm  
Without marking  
Inv. n.: 76.3.128.



**118. G. B. SHAW KEZE, 1935.**  
gipsz, 25×20 cm  
J.n.  
Ltsz.: 76.3.116.

**HAND OF G. B. SHAW, 1935.**  
plaster, 25×20 cm  
Without marking  
Inv. n.: 76.3.116.



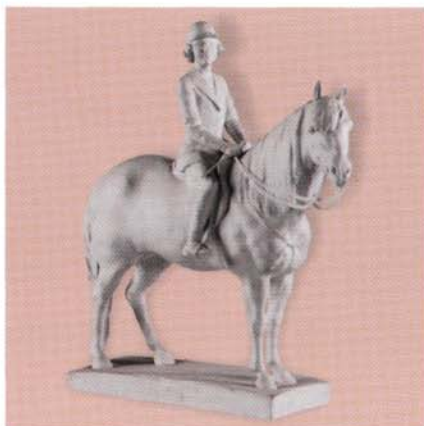
**119. HEGEDŰS LÓRÁNT, 1935.**  
bronz, 64 cm  
J.b: Kisfaludi Strobl 1935.  
Ltsz.: 95.32.

**LÓRÁNT HEGEDŰS, 1935.**  
bronze, 64 cm  
Marking on the left: Kisfaludi Strobl 1935.  
Inv. n.: 95.32.



**120. ADORATIO, 1936.**  
fa, 44 cm  
J.j.: *Strobl*  
Ltsz.: 76.3.51.

**ADORATIO, 1936.**  
wood, 44 cm  
Marking on the right: *Strobl*  
Inv. n.: 76.3.51.



**121. ERZSÉBET HERCEGNŐ LOVAS SZOBRA, 1937. (1971-es másolat)**  
herendi porcelán, 45 cm  
J.b.h.: K. Strobl Zsigmond 1937.  
Ltsz.: 76.3.53.

**EQUESTRIAN STATUE OF PRINCESS ELISABETH, 1937. (copy from 1971)**  
porcelain from Herend, 45 cm  
Marking on the left, behind:  
*K. Strobl Zsigmond 1937.*  
Inv. n.: 76.3.53.



**122. MADÁCH EMLÉKMŰTERV I. (részlet), 1937. k.**  
festett gipsz, 80 cm  
J.n.  
Ltsz.: 76.3.86.

**PLAN OF MONUMENT OF MADÁCH I. (detail), about 1937.**  
painted plaster, 80 cm  
Without marking  
Inv. n.: 76.3.86.



**123. MADÁCH EMLÉKMŰTERV I. (részlet), 1937. k.**  
festett gipsz, 35 cm  
J.n.  
Ltsz.: 76.3.198.

**PLAN OF MONUMENT OF MADÁCH I. (detail), about 1937.**  
painted plaster, 35 cm  
Without marking  
Inv. n.: 76.3.198.



**124. GYÖRGYI DÉNES, 1937.**  
festett gipsz, 40 cm  
J.n.  
Ltsz.: 76.3.139.

**DÉNES GYÖRGYI, 1937.**  
painted plaster, 40 cm  
Without marking  
Inv. n.: 76.3.139.



**125. MADÁCH EMLÉKMŰTERV II., 1938.**  
festett gipsz, 112 cm  
J.n.  
Ltsz.: 76.3.198.

**PLAN OF MONUMENT OF  
MADÁCH II., 1938.**  
painted plaster, 112 cm  
Without marking  
Inv. n.: 76.3.198.



**126. HERCZEG FERENC, 1939.**  
festett gipsz, 53 cm  
J.n.  
Ltsz.: 76.3.20.

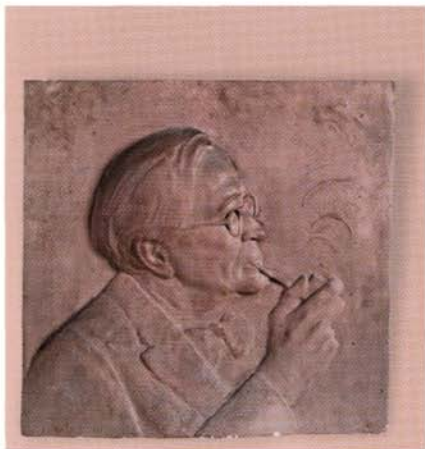
**FERENC HERCZEG, 1939.**  
painted plaster, 53 cm  
Without marking  
Inv. n.: 76.3.20.



**127. HORTHY ISTVÁN EMLÉKMŰTERV  
(részlet), 1942.**  
festett gipsz, 84,5 cm  
J.n.  
Ltsz.: 76.3.171.

**PLAN OF MONUMENT OF ISTVÁN  
HORTHY, (detail), 1942.**  
painted plaster, 84.5 cm  
Without marking  
Inv. n.: 76.3.171.





**128. RÓZSAHEGYI KÁLMÁN**, 1943.  
gipsz dombormű, 550×530 mm  
J.b.l.: K. S. Zs. 1943.  
Ltsz.: 77.8.5.

**KÁLMÁN RÓZSAHEGYI**, 1943.  
plaster relief, 550×530 mm  
Marking on the left, below: K. S. Zs. 1943.  
Inv. n.: 77.8.5.



**129. PÁSZTOR JÁNOS**, 1944.  
festett terrakotta, 46 cm  
J. a bal váll alatt: K. Strobl 1944.  
Ltsz.: 76.3.96.

**JÁNOS PÁSZTOR**, 1944.  
festett terracotta, 46 cm  
Marking under the left shoulder:  
K. Strobl 1944.  
Inv. n.: 76.3.96.



**130. SÁRKÁNYÖLŐ** (Szoborterv a Felszabadulási emlékműhöz), 1945.  
festett gipsz, 50 cm  
J.j.: Strobl 1945.  
Ltsz.: 76.3.84.

**DRAGONKILLER** (Plan of statue of Monument of Liberation), 1945.  
painted plaster, 50 cm  
Marking on the right: Strobl 1945.  
Inv. n.: 76.3.84.



**131. SÁRKÁNYÖLŐ** (Szoborterv a Felszabadulási emlékműhöz), 1945.  
festett gipsz, 50 cm  
J.j.: Strobl 1945.  
Ltsz.: 76.3.228.

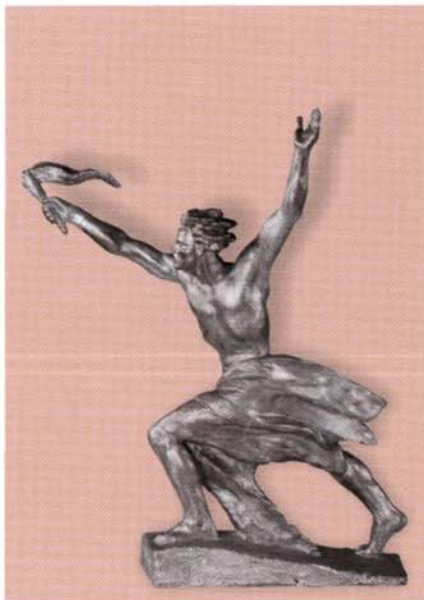
**DRAGONKILLER** (Plan of statue of Monument of Liberation), 1945.  
painted plaster, 50 cm  
Marking on the right: Strobl 1945.  
Inv. n.: 76.3.228.





**132. SZOVJET KATONA** (Szoborterv a Felszabadulási emlékműhöz), 1946.  
festett gipsz, 51 cm  
J.n.  
Ltsz.: 76.3.169.

**SOVIET SOLDIER** (Plan of statue for Monument of Liberation), 1946.  
painted plaster, 51 cm  
Without marking  
Inventory number.: 76.3.169.



**133. FÁKLYAVIVŐ** (Szoborterv a Felszabadulási emlékműhöz), 1946.  
festett gipsz, 50 cm  
J.j.: Strobl 1946  
Ltsz.: 77.2.15.

**TORCH BEARER** (Plan of statue for Monument of Liberation), 1946.  
painted plaster, 50 cm  
Marking on the right: Strobl 1946  
Inv. n.: 77.2.15.



**134. KÖZÖS MUNKA DOMBORMŰTERV**  
(Felszabadulási emlékmű, Budapest), 1946.  
festett gipsz, 580×340 mm  
J.n.  
Ltsz.: 76.3.195.

**PLAN OF RELIEF OF COMMON WORK**  
(Monument of Liberation, Budapest), 1946.  
painted plaster, 580×340 mm  
Without marking  
Inv. n.: 76.3.195.



**135. BARÁTSÁG DOMBORMŰTERV**  
(Felszabadulási emlékmű, Budapest), 1946.  
festett gipsz, 340×700 mm  
J.n.  
Ltsz.: 76.3.194.

**PLAN OF RELIEF OF FRIENDSHIP**  
(Monument of Liberation, Budapest), 1946.  
painted plaster, 340×700 mm  
Without marking  
Inv. n.: 76.3.194.



**136. A FELSZABADULÁSI EMLÉKMŰ  
FŐALAKJÁNAK KISMINTÁJA**, 1946.  
terracotta, 68 cm  
J.j.: *K. Strobl*  
Ltsz.: 76.3.163.

**MODEL OF THE MAIN FIGURE OF  
MONUMENT OF LIBERATION,**  
(Figure with Palm Leave), 1946.  
terracotta, 68 cm  
Marking on the right: *K. Strobl*  
Inv. n.: 76.3.163.



**137. A FELSZABADULÁSI EMLÉKMŰ  
KISMINTÁJA**, 1946.  
festett gipsz, bronz, 100 cm  
J.n.  
Ltsz.: 76.3.189.1-5.

**MODEL OF MONUMENT OF  
LIBERATION**, 1946.  
painted plaster, bronze, 100 cm  
Without marking  
Inv. n.: 76.3.189.1-5.



**138. KUBIKUS SZOBORTERV**, 1946.  
terracotta, 30 cm  
J.j.: *Strobl 1946*  
Ltsz.: 76.3.38.

**PLAN OF STATUE OF NAVVY**, 1946.  
terracotta, 30 cm  
Marking on the right: *Strobl 1946*  
Inv. n.: 76.3.38.



**139. TIMUR FRUNZE**, 1946.  
festett gipsz, 60 cm  
J. a bal váll vágásán: *Strobl*  
Ltsz.: 76.3.188.

**TIMUR FRUNZE**, 1946.  
painted plaster, 60 cm  
Marking on the cut of shoulder: *Strobl*  
Inv. n.: 76.3.188.



**140. M. E-NÉ PORTRÉJA**, 1946.  
festett gipsz, 34 cm  
J.n.  
Ltsz.: 76.3.141.

**PORTRAIT OF MRS. E. M.**, 1946.  
painted plaster, 34 cm  
Without marking  
Inv. n.: 76.3.141.



**141. VALI**, 1947.  
festett gipsz, 57 cm  
J.j.: Kisfaludi Strobl 1947.  
Ltsz.: 76.3.227.

**VALI**, 1947.  
painted plaster, 57 cm  
Marking on the right: Kisfaludi Strobl 1947.  
Inv. n.: 76.3.227.



**142. FŰRÉSZELŐ SZOBORTERV**, 1947.  
terracotta, 29 cm  
J.n.  
Ltsz.: 76.3.37.

**PLAN OF STATUE OF SAWYER**, 1947.  
terracotta, 29 cm  
Without marking  
Inv. n.: 76.3.37.



**143. LAPÁTOLÓ SZOBORTERV**, 1947.  
terracotta, 33 cm  
J.h.: K. S. Zs.  
Ltsz.: 76.3.35.

**PLAN OF STATUE OF SCOOPER**, 1947.  
terracotta, 33 cm  
Marking behind: K. S. Zs.  
Inv. n.: 76.3.35.





**144. NAGYSELMECZY LÁSZLÓNÉ, 1948.**  
terracotta, 35,5 cm  
J.j.l: *Kisfaludi Strobl 1948.*  
Ltsz.: 96.4.

**MRS. LÁSZLÓ NAGYSELMECZY, 1948.**  
terracotta, 35,5 cm  
Marking on the right: *Kisfaludi Strobl 1948.*  
Inv. n.: 96.4.



**145. LABDÁZÓ LÁNY, 1948.**  
festett gipsz, 47 cm  
J.n.  
Ltsz.: 76.3.173.

**BALL PLAYER GIRL, 1948.**  
painted plaster, 47 cm  
Without marking  
Inv. n.: 76.3.173.



**146. AKT SZŐLLŐVEL, 1948.**  
festett gipsz, 112 cm  
J.n.  
Ltsz.: 76.3.187.

**NUDE MODEL WITH GRAPE, 1948.**  
painted plaster, 112 cm  
Without marking  
Inv. n.: 76.3.187.



**147. START, 1948.**  
festett gipsz, 48 cm  
J.n.  
Ltsz.: 76.3.175.

**START, 1948.**  
painted plaster, 48 cm  
Without marking  
Inv. n.: 76.3.175.



**148. SÍREMLÉK TERV, 1948.**

festett gipsz, 50 cm

J.n.

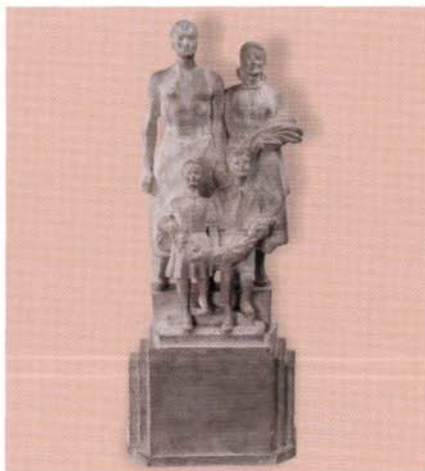
Ltsz.: 76.3.138.

**PLAN OF SEPULCHRAL MONUMENT,**  
1948.

painted plaster, 50 cm

Without marking

Inv. n.: 76.3.138.



**149. HÁLASZOBOR TERV, 1949.**

gipsz, 83 cm

J.j.: Strobl

Ltsz.: 77.2.10.

**PLAN OF STATUE OF**  
**THANKSGIVING, 1949.**

plaster, 83 cm

Marking on the right: Strobl

Inv. n.: 77.2.10.



**150. VÁNDORLÓ PETŐFI, 1949.**

bronz, 34,5 cm

J.b.: Kisfaludi Strobl

Ltsz.: 76.3.45.

**PETŐFI, THE WANDERER, 1949.**

bronze, 34.5 cm

Marking on the left: Kisfaludi Strobl

Inv. n.: 76.3.45.



**151. VÁNDORLÓ PETŐFI, 1949.**

festett gipsz, 65 cm

J.n.

Ltsz.: 76.3.85.

**PETŐFI, THE WANDERER, 1949.**

painted plaster, 65 cm

Without marking

Inv. n.: 76.3.85.





**152. MÁRIA UNOKÁM**, 1949. k.  
festett gipsz, 37 cm  
J.n.  
Ltsz.: 76.3.95.

**MY GRANDDAUGHTER MÁRIA**,  
1949. k.  
painted plaster, 37 cm  
Without marking  
Inv. n.: 76.3.95.



**153. BOMBA**, 1949.  
festett gipsz, 66 cm  
J.j.: Strobl Zs. 1949.  
Ltsz.: 76.3.225.

**BOMB**, 1949.  
painted plaster, 66 cm  
Marking on the right: Strobl Zs. 1949.  
Inv. n.: 76.3.225.



**154. NÉGYALAKOS EMLÉKMŰTERV**,  
1949. k.  
terracotta, 21 cm  
J.n.  
Ltsz.: 76.3.159.

**PLAN OF MONUMENT WITH FOUR  
FIGURES**, about 1949.  
terracotta, 21 cm  
Without marking  
Inv. n.: 76.3.159.



**155. HÁROMALAKOS EMLÉKMŰTERV**,  
1949 k.  
terracotta, 23,5 cm  
J.n.  
Ltsz.: 76.3.160.

**PLAN OF MONUMENT WITH THREE  
FIGURES**, about 1949.  
terracotta, 23.5 cm  
Without marking  
Inv. n.: 76.3.160.



156. **ERZSIKE UNOKÁM**, 1949.  
festett gipsz, 65 cm  
J.n.  
Ltsz.: 76.3.80.

**MY GRANDDAUGHTER, ERZSIKE**,  
1949.  
painted plaster, 65 cm  
Without marking  
Inv. n.: 76.3.80.



157. **VÍZBELÉPŐ**, 1950.  
festett gipsz, 74 cm  
J.n.  
Ltsz.: 76.3.8.

**TAKING A STEP INTO THE WATER**,  
1950.  
painted plaster, 74 cm  
Without marking  
Inv. n.: 76.3.8.



158. **ÉBREDÉS**, 1950. k.  
terracotta, 49 cm  
J.j.: K. Strobl  
Ltsz.: 76.3.119.

**AWAKENING**, about 1950.  
terracotta, 49 cm  
Marking on the right: K. Strobl  
Inv. n.: 76.3.119.



159. **VITORLÁZÓREPÜLŐK**, 1950.  
terracotta, 56 cm  
J.j.: Strobl Zs.  
Ltsz.: 76.3.154.

**GLIDERS**, 1950.  
terracotta, 56 cm  
Marking on the right: Strobl Zs.  
Inv. n.: 76.3.154.



**160. KÉTALAKOS EMLÉKMŰTERV**, 1950. k.  
terracotta, 22 cm  
J.n.  
Ltsz.: 76.3.67.

**PLAN OF MONUMENT OF TWO  
FIGURES**, about 1950.  
terracotta, 22 cm  
Without marking  
Inv. n.: 76.3.67.



**161. KÉTALAKOS EMLÉKMŰTERV**, 1950. k.  
terracotta, 22 cm  
J.n.  
Ltsz.: 76.3.136.

**PLAN OF MONUMENT OF TWO  
FIGURES**, about 1950.  
terracotta, 22 cm  
Without marking  
Inv. n.: 76.3.136.



**162. KRISZTUS**, 1950. k.  
gipsz, 61 cm  
J.n.  
Ltsz.: 76.3.196.

**CHRIST**, about 1950.  
plaster, 61 cm  
Without marking  
Inv. n.: 76.3.196.



**163. MADONNA**, 1950. k.  
terracotta, 53 cm  
J.n.  
Ltsz.: 76.3.145.

**MADONNA**, about 1950.  
terracotta, 53 cm  
Without marking  
Inv. n.: 76.3.145.





**164. MÉLIUS PÉTER SZOBORVÁZLAT,**  
1950.  
terracotta, 33 cm  
J.n.  
Ltsz.: 76.3.66.

**SKETCH OF STATUE OF PÉTER  
MÉLIUS, 1950.**  
terracotta, 33 cm  
Without marking  
Inv. n.: 76.3.66.



**165. HUSZÁR GÁL SZOBORVÁZLAT,** 1950.  
terracotta, 34 cm  
J.n.  
Ltsz.: 76.3.39.

**SKETCH OF STATUE OF GÁL HUSZÁR,**  
1950.  
terracotta, 34 cm  
Without marking  
Inv. n.: 76.3.39.



**166. SZENCI MOLNÁR ALBERT  
SZOBOR-VÁZLAT,** 1950.  
terracotta, 33 cm  
J.n.  
Ltsz.: 76.3.65.

**SKETCH OF STATUE OF ALBERT  
SZENCI MOLNÁR, 1950.**  
terracotta, 33 cm  
Without marking  
Inv. n.: 76.3.65.



**167. TÁMASZKODÓ AKT,** 1950. k.  
aluminium, 36,5 cm  
J.j.: Kisfaludi Strobl  
Ltsz.: 76.3.122.

**LEANING NUDE FIGURE,** about 1950.  
aluminium, 36,5 cm  
Marking on the right: Kisfaludi Strobl  
Inv. n.: 76.3.122.



**168. ELŐREHAJLÓ LENIN**, 1950.  
festett gipsz, 44 cm  
J.j.: K. Strobl 1950.  
Ltsz.: 76.3.13.

**LEANING FORWARD LENIN**, 1950.  
painted plaster, 44 cm  
Marking on the right: K. Strobl 1950.  
Inv. n.: 76.3.13.



**169. LENIN SZOBORVÁZLAT**, 1950. k.  
terracotta, 30 cm  
J.n.  
Ltsz.: 76.3.36.

**SKETCH OF STATUE OF LENIN**, about 1950.  
terracotta, 30 cm  
Without marking  
Inv. n.: 76.3.36.



**170. SZÖRÉNYI ÉVA**, 1950.  
terracotta, 65 cm  
J.n.  
Ltsz.: 76.3.172.

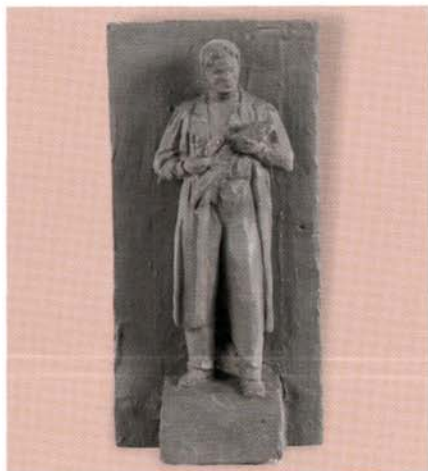
**ÉVA SZÖRÉNYI**, 1950.  
terracotta, 65 cm  
Without marking  
Inv. n.: 76.3.172.



**171. NŐI PORTRÉ**, 1950. k.  
festett gipsz, 42 cm  
J.n.  
Ltsz.: 76.3.18.

**WOMAN'S PORTRAIT**, 1950. k.  
painted plaster, 42 cm  
Without marking  
Inv. n.: 76.3.18.





**172. AGRONÓMUS**, 1950. k.  
festett gipsz, 30 cm  
J.n.  
Ltsz.: 76.3.155.

**AGRONOMIST**, about 1950.  
painted plaster, 30 cm  
Without marking  
Inv. n.: 76.3.155.



**173. MUNKÁS EMLÉKMŰTERV**, 1950. k.  
festett gipsz, 90 cm  
J.n.  
Ltsz.: 76.3.224.

**PLAN OF WORKER'S MONUMENT**,  
about 1950.  
painted plaster, 90 cm  
Without marking  
Inv. n.: 76.3.224.



**174. MUNKÁS-DIÁK EMLÉKMŰTERV**,  
1950. k.  
festett gipsz, 34 cm  
J.n.  
Ltsz.: 76.3.156.

**PLAN OF MONUMENT OF WORKER  
AND STUDENT**, about 1950.  
painted plaster, 34 cm  
Without marking  
Inv. n.: 76.3.156.



**175. ŐRSÉGEN**, 1950.  
festett gipsz, 56 cm  
J.n.  
Ltsz.: 76.3.200.

**ON GUARD**, 1950.  
painted plaster, 56 cm  
Without marking  
Inv. n.: 76.3.200.



**176. ORTUTAY GYULA**, 1950. k.  
festett gipsz, 52 cm  
J. a bal váll vágásán: *Kisfalud...*  
Ltsz.: 76.3.223.

**GYULA ORTUTAY**, 1950. k.  
painted plaster, 52 cm  
J. a bal váll vágásán: *Kisfalud...*  
Inv. n.: 76.3.223.



**177. NŐI AKT SZOBORVÁZLAT**, 1950. k.  
agyag, 36 cm  
J.n.  
Ltsz.: 76.3.157.

**SKETCH OF STATUE OF FEMALE NUDE FIGURE**, about 1950.  
clay, 36 cm  
Without marking  
Inv. n.: 76.3.157.



**178. KOSSUTH SZOBORVÁZLAT**, 1951.  
terracotta, 20 cm  
J.n.  
Ltsz.: 76.3.61.

**PLAN OF MONUMENT OF KOSSUTH**, 1951.  
terracotta, 20 cm  
Without marking  
Inv. n.: 76.3.61.



**179. KOSSUTH EMLÉKMŰ FŐALAKJA**  
(Kossuth Lajos téri), 1951.  
terracotta, 56 cm  
J.n.  
Ltsz.: 76.3.167.

**MAIN FIGURE OF MONUMENT OF KOSSUTH** (at the Lajos Kossuth square), 1951.  
terracotta, 56 cm  
Without marking  
Inv. n.: 76.3.167.



**180. KOSSUTH EMLÉKMŰ FŐALAKJA**

(Kossuth Lajos téri), 1951.

terracotta, 56 cm

J.j.: Strobl

Ltsz.: 76.3.34.

**MAIN FIGURE OF MONUMENT OF KOSSUTH** (at the Lajos Kossuth square), 1951.

terracotta, 56 cm

Marking on the right: *Strobl*

Inv. n.: 76.3.34.



**181. KOSSUTH EMLÉKMŰ FŐALAKJA**

(Kossuth Lajos téri), 1952. k.

festett gipsz, 110 cm

J.j.: *Strobl*

Ltsz.: 76.3.164.

**MAIN FIGURE OF MONUMENT OF KOSSUTH** (at the Lajos Kossuth square), about 1952.

about 1952.

Marking on the right: *Strobl*

Inv. n.: 76.3.164.



**182. KOSSUTH SZOBORVÁZLAT**

(Millenniumi emlékmű), 1952. k.

terracotta, 32 cm

J.n.

Ltsz.: 76.3.60.

**SKETCH OF STATUE OF KOSSUTH**

(Millennial monument), about 1952.

Without marking

Inv. n.: 76.3.60.



**183. KOSSUTH SZOBORVÁZLAT**

(Millenniumi emlékmű), 1952. k.

terracotta, 33 cm

J.n.

Ltsz.: 76.3.59.

**SKETCH OF STATUE OF KOSSUTH**

(Millennial monument), about 1952.

Without marking

Inv. n.: 76.3.59.





**184. II. RÁKÓCZI FERENC SZOBORTERV**  
(Millenniumi emlékmű), 1952.  
festett gipsz, 31 cm  
J.n.  
Ltsz.: 77.2.14.

**PLAN OF STATUE OF II. FERENC RÁKÓCZI** (Millennial monument), 1952.  
painted plaster, 31 cm  
Without marking  
Inv. n.: 77.2.14.



**185. II. RÁKÓCZI FERENC SZOBORTERV**  
(Millenniumi emlékmű), 1952.  
terracotta, 52 cm  
J.j.: Stro...  
Ltsz.: 76.3.133.

**PLAN OF STATUE OF II. FERENC RÁKÓCZI** (Millennial monument), 1952.  
terracotta, 52 cm  
Marking on the right: Stro...  
Inv. n.: 76.3.133.



**186. HUNYADI JÁNOS EMLÉKMŰTERV,**  
1952.  
festett gipsz, 51 cm  
J.n.  
Ltsz.: 77.2.16.

**PLAN OF MONUMENT OF JÁNOS HUNYADI,** 1952.  
painted plaster, 51 cm  
Without marking  
Inv. n.: 77.2.16.



**187. HUNYADI JÁNOS EMLÉKMŰTERV,**  
1952.  
festett gipsz, 68 cm  
J.n.  
Ltsz.: 76.3.221.

**PLAN OF MONUMENT OF JÁNOS HUNYADI,** 1952.  
painted plaster, 68 cm  
Without marking  
Inv. n.: 76.3.221.



**188. TORNÁSZNŐ – KELETI ÁGNES, 1952.**  
festett gipsz, 50 cm  
J.n.  
Ltsz.: 77.2.9.

**FEMALE GYMNAST – ÁGNES KELETI,**  
1952.  
painted plaster, 50 cm  
Without marking  
Inv. n.: 77.2.9.



**189. PAPP LÁSZLÓ, 1952.**  
festett gipsz, 38,5 cm  
J.n.  
Ltsz.: 76.3.131.

**LÁSZLÓ PAPP, 1952.**  
painted plaster, 38.5 cm  
Without marking  
Inv. n.: 76.3.131.



**190. ESZE TAMÁS ÉS RÁKÓCZI FERENC TALÁLKOZÁSA DOMBORMŰTERV (Millenniumi emlékmű), 1953. k.**  
festett gipsz, 310×660 mm  
J.n.  
Ltsz.: 76.3.135.

**PLAN OF RELIEF NAMELY APPOINTMENT OF TAMÁS ESZE AND FERENC RÁKÓCZI (Millennial monument), about 1953.**  
painted plaster, 310×660 mm  
Without marking  
Inv. n.: 76.3.135.



**191. KOSSUTH LAJOS Ceglédi Beszéde, DOMBORMŰTERV (Millenniumi emlékmű), 1955. k.**  
festett gipsz, 350×600 mm  
J.n.  
Ltsz.: 77.8.4.

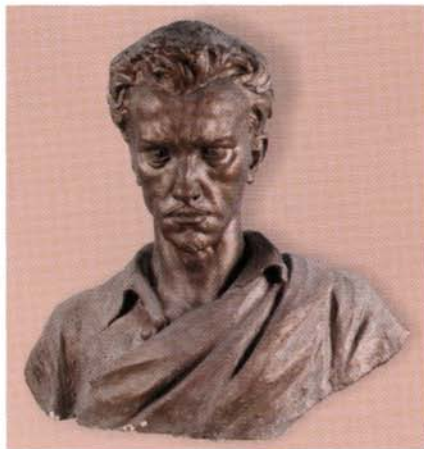
**ORATION OF LAJOS KOSSUTH IN Cegléd, PLAN OF RELIEF (Millennial monument), about 1955.**  
painted plaster, 350×600 mm  
Without marking  
Inv. n.: 77.8.4.





**192. MUNKÁS ÉS KATONA – EMLÉKMŰTERV**, 1954.  
festett gipsz, 30 cm  
J.n.  
Ltsz.: 76.3.190.

**WORKER AND SOLDIER – PLAN OF MONUMENT**, 1954.  
painted plaster, 30 cm  
Without marking  
Inv. n.: 76.3.190.



**193. PETŐFI SÁNDOR**, 1954.  
festett gipsz, 87 cm  
J.n.  
Ltsz.: 76.3.179.

**SÁNDOR PETŐFI**, 1954.  
painted plaster, 87 cm  
Without marking  
Inv. n.: 76.3.179.



**194. ADY EMLÉKMŰTERV**, 1954.  
terracotta, 27,5 cm  
J.j.: *Strobl 1954*.  
Ltsz.: 76.3.40.

**PLAN OF MONUMENT OF ADY**, 1954.  
terracotta, 27.5 cm  
Marking on the right: *Strobl 1954*.  
Inv. n.: 76.3.40.



**195. ADY EMLÉKMŰTERV**, 1954.  
terracotta, 52 cm  
J.j.: *K. Strobl*  
Ltsz.: 76.3.151.

**PLAN OF MONUMENT OF ADY**, 1954.  
terracotta, 52 cm  
Marking on the right: *K. Strobl*  
Inv. n.: 76.3.151.



196. „A FELSZABADULÁS ÖRÖME”

EMLÉKMŰTERV, 1954.

festett gipsz, 71 cm

J.n.

Ltsz.: 76.3.170.

„REJOICING OF LIBERATION” PLAN  
OF MONUMENT, 1954.

painted plaster, 71 cm

Without marking

Inv. n.: 76.3.170.



197. SARJÚKASZÁLÓ, 1954.

bronz, 42 cm

J.h.: Kisfaludi Strobl

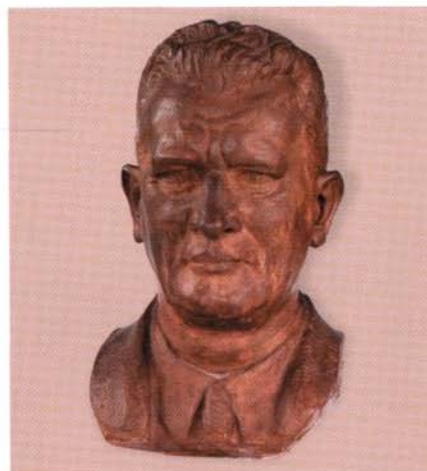
Ltsz.: 76.3.71.

MOWING A SECOND TIME, 1954.

bronze, 42 cm

Marking behind: Kisfaludi Strobl

Inv. n.: 76.3.71.



198. PONGRÁCZ KÁLMÁN, 1954.

festett gipsz, 40 cm

J.n.

Ltsz.: 77.2.7.

KÁLMÁN PONGRÁCZ, 1954.

painted plaster, 40 cm

Without marking

Inv. n.: 77.2.7.



199. PONGRÁCZ KÁLMÁN, 1954.

terracotta

J.n.

Ltsz.: 84.25.

KÁLMÁN PONGRÁCZ, 1954.

terracotta

Without marking

Inv. n.: 84.25.



**200. EDVI ILLÉS ALADÁR**, 1954.  
festett gipsz, 43 cm  
J. a bal váll vágásán: *Kisfaludi Strobl*  
Ltsz.: 76.3.24.

**ALADÁR EDVI ILLÉS**, 1954.  
painted plaster, 43 cm  
Marking on the bord of the left shoulder:  
*Kisfaludi Strobl*  
Inv. n.: 76.3.24.



**201. DÓZSA GYÖRGY EMLÉKMŰTERV**,  
1954-55.  
festett gipsz, 95 cm  
J.n.  
Ltsz.: 76.3.226.

**PLAN OF MONUMENT OF GYÖRGY  
DÓZSA**, 1954-55.  
painted plaster, 95 cm  
Without marking  
Inv. n.: 76.3.226.



**202. K. J. VOROSILOV**, 1955.  
festett gipsz, 73 cm  
J. a bal karon:  
*Kisfaludi Strobl Moszkva, 1955.*  
Ltsz.: 76.3.91.

**K. J. VOROSILOV**, 1955.  
painted plaster, 73 cm  
Marking on the left arm:  
*Kisfaludi Strobl Moszkva, 1955.*  
Inv. n.: 76.3.91.



**203. M. G. MANYIZER**, 1955.  
terracotta, 42 cm  
J. a bal vállon: *K. Strobl*  
Ltsz.: 76.3.73.

**M. G. MANYIZER**, 1955.  
terracotta, 42 cm  
Marking on the left shoulder: *K. Strobl*  
Inv. n.: 76.3.73.





**204. M. N. TYIHOMIROV, 1956.**  
gipsz, 45 cm  
J. a bal vállon: *Kisfaludi Strobl 1956.V.12.*  
Ltsz.: 76.3.19.

**M. N. TYIHOMIROV, 1956.**  
plaster, 45 cm  
Marking on the left shoulder:  
*Kisfaludi Strobl 1956.V.12.*  
Inv. n.: 76.3.19.



**205. AMERIKAI KISLÁNY PORTRÉJA, 1960.**  
festett gipsz, 36 cm  
J. a bal váll vágásán: *Kisfaludi Strobl 1960.*  
Ltsz.: 76.3.181.

**PORTRAIT OF AMERICAN GIRL, 1960.**  
painted plaster, 36 cm  
Marking on bord of left shoulder:  
*Kisfaludi Strobl 1960.*  
Inv. n.: 76.3.181.



**206. AMERIKAI KISFIÚ PORTRÉJA, 1960.**  
festett gipsz, 35 cm  
J. a bal váll vágásán: *K. Strobl*  
Ltsz.: 76.3.180.

**PORTRAIT OF AMERICAN BOY, 1960.**  
painted plaster, 35 cm  
Marking on bord of left shoulder: *K. Strobl*  
Inv. n.: 76.3.180.



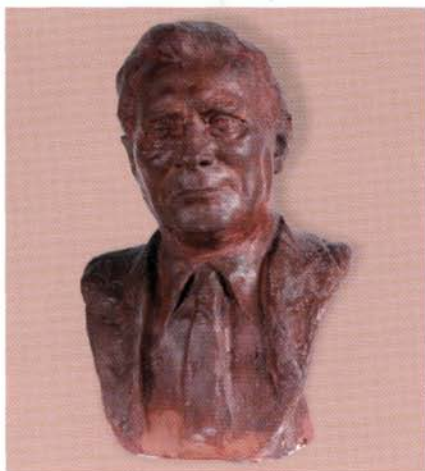
**207. AMERIKAI KISFIÚ PORTRÉJA, 1960.**  
festett gipsz, 37 cm  
J. a bal váll vágásán: *K. Strobl 1960.*  
Ltsz.: 76.3.182.

**PORTRAIT OF AMERICAN BOY, 1960.**  
painted plaster, 37 cm  
J. a bal váll vágásán: *K. Strobl 1960.*  
Inv. n.: 76.3.182.



**208. FRICSAI FERENC**, 1960. k.  
festett gipsz, 69 cm  
J.n.  
Ltsz.: 76.3.124.

**FERENC FRICSAI**, about 1960.  
painted plaster, 69 cm  
Without marking  
Inv. n.: 76.3.124.



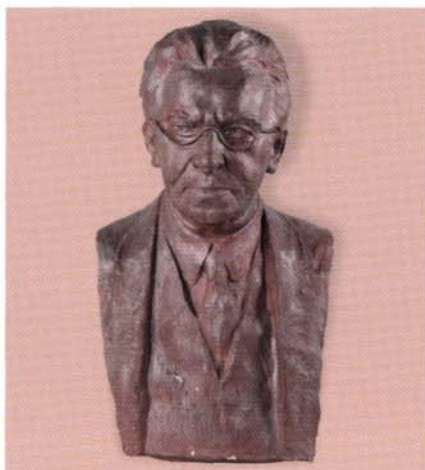
**209. GERMANUS GYULA**, 1960.  
festett gipsz, 47 cm  
J. a bal váll vágásán: *Kisfaludi Strobl*  
Ltsz.: 77.2.8.

**GYULA GERMANUS**, 1960.  
painted plaster, 47 cm  
Marking on bord of left shoulder:  
*Kisfaludi Strobl*  
Inv. n.: 77.2.8.



**210. KÁLLAI GYULÁNÉ**, 1960. k.  
gipsz, 55 cm  
J.n.  
Ltsz.: 76.3.140.

**MRS. GYULA KÁLLAI**, about 1960.  
plaster, 55 cm  
Without marking  
Inv. n.: 76.3.140.



**211. KORDA SÁNDOR**, 1960. k.  
festett gipsz, 64 cm  
J.n.  
Ltsz.: 76.3.178.

**SÁNDOR KORDA**, about 1960.  
painted plaster, 64 cm  
Without marking  
Inv. n.: 76.3.178.





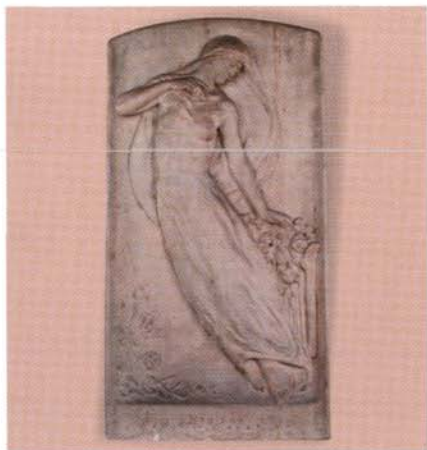
**212. LENIN SZOBORTERV** (Kecskemét),  
1960. k.  
festett gipsz, 71 cm  
J.n.  
Ltsz.: 76.3.166.

**PLAN OF STATUE OF LENIN**  
(Kecskemét), about 1960.  
painted plaster, 71 cm  
Without marking  
Inv. n.: 76.3.166.



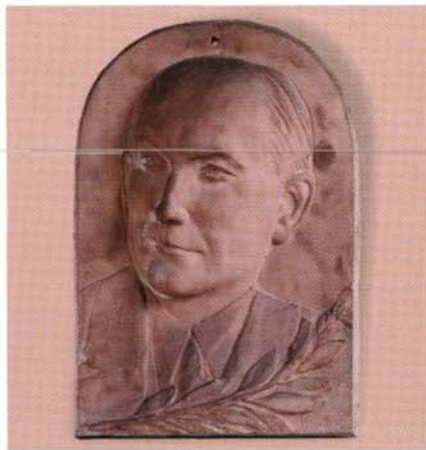
**213. LENIN SZOBORTERV** (Szombathely),  
1960. k.  
festett gipsz, 116 cm  
J.n.  
Ltsz.: 76.3.165.

**PLAN OF STATUE OF LENIN**  
(Szombathely), about 1960.  
painted plaster, 116 cm  
Without marking  
Inv. n.: 76.3.165.



**214. HUSZKA JENŐ SÍREMLÉKTERV,**  
1960-as évek  
gipsz dombormű, 1150×620 mm  
J.n.  
Ltsz.: 77.2.18.

**PLAN OF TOMB OF JENŐ HUSZKA,**  
the 1960s years  
plaster relief, 1150×620 mm  
Without marking  
Inv. n.: 77.2.18.



**215. DINNYÉS LAJOS,** 1960-as évek  
gipsz dombormű, 500×330 mm  
J.j.l.: K. S. Zs.  
Ltsz.: 76.3.202.

**LAJOS DINNYÉS,** the 1960s years  
plaster relief, 500×330 mm  
Marking on the right, below: K. S. Zs.  
Inv. n.: 76.3.202.



**216. PARTIZÁN EMLÉKMŰTERV,**  
1960-as évek  
festett gipsz, 50 cm  
J.n.  
Ltsz.: 77.2.13.

**PLAN OF MONUMENT OF PARTISAN,**  
the 1960s years  
painted plaster, 50 cm  
Without marking  
Inv. n.: 77.2.13.



**217. INDONÉZ NŐ, 1963.**  
festett gipsz, 51 cm  
J.n.  
Ltsz.: 76.3.197.

**INDONESIAN WOMAN, 1963.**  
painted plaster, 51 cm  
Without marking  
Inv. n.: 76.3.197.



**218. BIZALOM SZOBORTERV (Kalocsa),**  
1963. k.  
agyag, 39 cm  
J.n.  
Ltsz.: 76.3.129.

**PLAN OF STATUE OF CONFIDENCE**  
(Kalocsa), about 1963.  
clay, 39 cm  
Without marking  
Inv. n.: 76.3.129.



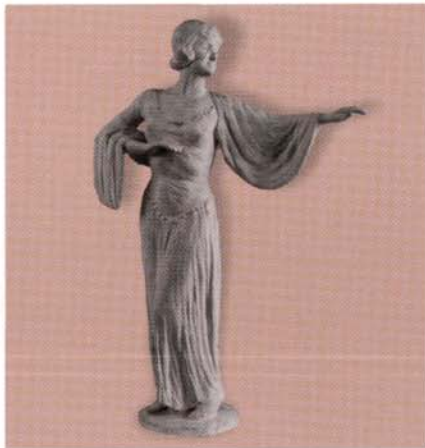
**219. RÓZSAHEGYI KÁLMÁN**  
**SÍREMLÉKTERV, 1963.**  
agyag, 44 cm  
J.n.  
Ltsz.: 76.3.161.

**PLAN OF TOMB OF KÁLMÁN**  
**RÓZSAHEGYI, 1963.**  
clay, 44 cm  
Without marking  
Inv. n.: 76.3.161.



**220. LIBÁS KÚT SZOBORTERV**  
(Hódmezővásárhely), 1963. k.  
festett gipsz, 73 cm  
J.n.  
Ltsz.: 76.3.168.

**PLAN OF STATUE OF FOUNTAIN  
WITH GOOSE** (Hódmezővásárhely),  
about 1963.  
painted plaster, 73 cm  
Without marking  
Inv. n.: 76.3.168.



**221. DELLY RÓZSI**, 1964.  
gipsz, 74 cm  
J.j.: Kisfaludi Strobl 1964.  
Ltsz.: 76.3.222.

**RÓZSI DELLY**, 1964.  
plaster, 74 cm  
Marking on the right: Kisfaludi Strobl 1964.  
Inv. n.: 76.3.222.



**222. VIKÁR BÉLA**, 1964.  
gipsz plakett, 225×160 mm  
J.n.  
Ltsz.: 76.3.127.

**BÉLA VIKÁR**, 1964.  
plaster plaque, 225×160 mm  
Without marking  
Inv. n.: 76.3.127.



**223. A MAGYAR NÉPKÖZTÁRSASÁG  
CÍMERE**, 1965.  
gipsz, 720×630 mm  
J.n.  
Ltsz.: 76.3.176.

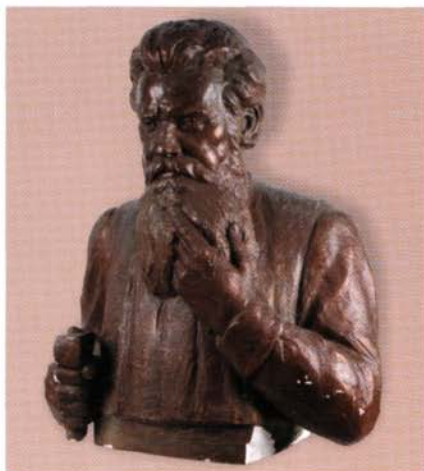
**THE ARMS OF THE PEOPLE'S  
REPUBLIC OF HUNGARY**, 1965.  
plaster, 720×630 mm  
Without marking  
Inv. n.: 76.3.176.





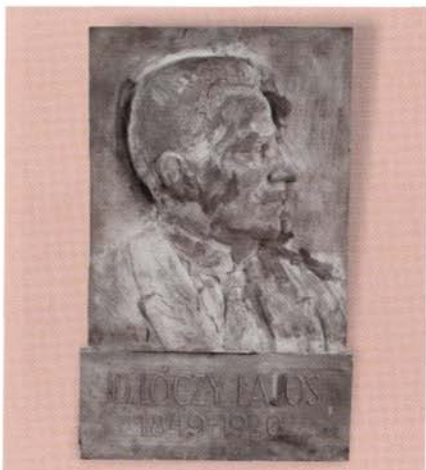
**224. KODÁLY ZOLTÁNNÉ, 1966.**  
festett gipsz, 50 cm  
J.n.  
Ltsz.: 76.3.134.

**MRS. ZOLTÁN KODÁLY, 1966.**  
painted plaster, 50 cm  
Without marking  
Inv. n.: 76.3.134.



**225. IZSÓ MIKLÓS, 1969.**  
festett gipsz, 88 cm  
J.j.: Kisfaludi Strobl Zs.  
Ltsz.: 76.3.219.

**MIKLÓS IZSÓ, 1969.**  
painted plaster, 88 cm  
Marking on the right: Kisfaludi Strobl Zs.  
Inv. n.: 76.3.219.



**226. DR. LÓCZY LAJOS, 1969.**  
gipsz dombormű, 670×400 mm  
J.n.  
Ltsz.: 76.3.177.

**DR. LAJOS LÓCZY, 1969.**  
plaster relief, 670×400 mm  
Without marking  
Inv. n.: 76.3.177.



**227. J. V. VUCSETICS, 1970.**  
festett gipsz, 47 cm  
J.n.  
Ltsz.: 77.8.2.

**J. V. VUCSETICS, 1970.**  
painted plaster, 47 cm  
Without marking  
Inv. n.: 77.8.2.





**228. ŐSMAGYAR LOVAS**, 1971.  
festett herendi porcelán, 28 cm  
J. elöl: *Kisfaludi Strobl*  
Ltsz.: 76.3.52.

**MOUNTED ANCIENT HUNGARIAN  
WARRIOR**, 1971.

painted porcelain of Herend, 28 cm  
Marking in front: *Kisfaludi Strobl*  
Inv. n.: 76.3.52.



**229. SÁRDI JÁNOS**, 1971.  
festett gipsz, 64 cm  
J. a bal váll vágásán: *Kisfaludi Strobl*  
Ltsz.: 77.8.1.

**JÁNOS SÁRDI**, 1971.

painted plaster, 64 cm  
Marking on the bord of left shoulder:  
*Kisfaludi Strobl*  
Inv. n.: 77.8.1.



**230. WARLY ZOLTÁNNÉ**, 1973.  
festett gipsz., 55 cm  
J. a jobb váll vágásán: *Strobl 1973*.  
Ltsz.: 77.2.11.

**MRS. WARLY ZOLTÁN**, 1973.

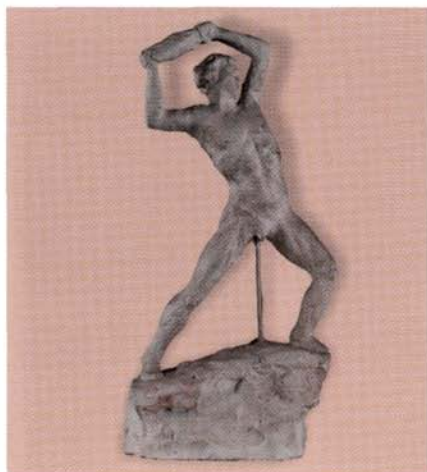
painted plaster, 55 cm  
Marking on the bord of right shoulder:  
*Strobl 1973*.  
Inv. n.: 77.2.11.



**231. 1848–49-ES EMLÉKMŰTERV**  
festett gipsz, 58 cm  
J.n.  
Ltsz.: 77.2.17

**PLAN OF MONUMENT OF  
REVOLUTION IN 1848–49.**

painted plaster, 58 cm  
Without marking  
Inv. n.: 77.2.17



**232. KŐHAJÍTÓ SZOBORVÁZLAT**

festett agyag, 42,2 cm

J.n.

Ltsz.: 76.3.158.

**SKETCH OF STATUE OF STONE'S  
THROWER**

painted clay, 42,2 cm

Without marking

Inv. n.: 76.3.158.



**233. MAGYAR VÉNUSZ**

gipsz, 48 cm

J.j.l: *Strobl*, j.h.l: *K. Strobl*

Ltsz: 96.5.

**HUNGARIAN VÉNUSZ**

plaster, 48 cm

Marking on the right below: *Strobl*,

Marking on the right behind below: *K. Strobl*

Inv. n.: 96.5.

**Érmek, plakettek**  
**Coins and plaques**



**234. PROGRESSIO, 1911.**  
bronz, öntött érem, 38 mm  
J.k.l.: K. S. ZS.  
Ltsz.: 76.3.111.

**PROGRESSIO, 1911.**  
bronze, cast coin, 38 mm  
Marking on the left, below: K. S. ZS.  
Inv. n.: 76.3.111.



**235. A 32. TÁBORI ÁGYÚS EZRED  
JELVÉNYE, 1915.**  
fémötvözet, 14×50 mm  
J.n.  
Ltsz.: 76.3.114.

**BADGE OF THE 32ND FIELD  
ARTILLERY REGIMENT, 1915.**  
alloy metals, 14×50 mm  
Without marking  
Inv. n.: 76.3.114.



**236. WESSELÉNYI VÍVÓ CLUB 1895-1920,  
1920.**  
bronz plakett, 59×60 mm  
J.k.l.: K. Strobl Zs.  
Ltsz.: 76.3.113.

**WESSELÉNYI FENCING CLUB  
1895-1920, 1920.**  
bronze plaque, 59×60 mm  
Marking at the centre, below: K. Strobl Zs.  
Inv. n.: 76.3.113.



**237. HONVÉD TISZTI VÍVÓ CLUB, 1924.**  
bronz, öntött érem, 70 mm  
J.k.l.: K. Strobl  
Ltsz.: 76.3.108.

**HUNGARIAN SOLDIER OFFICER'S  
FENCING CLUB, 1924.**  
bronze, cast coin, 70 mm  
J.k.l.: K. Strobl  
Inv. n.: 76.3.108.





**238. KLEBELSBERG KUNÓ GRÓF, 1924.**

bronz, öntött érem, 120 mm

J.b.k.: K. S.

Ltsz.: 76.3.103.

**COUNT KUNÓ KLEBELSBERG, 1924.**

bronze, cast coin, 120 mm

Marking on the leftk.: K. S.

Inv. n.: 76.3.103.



**239. DR. GRÓSZ EMIL, 1925.**

bronz, öntött érem, 250 mm

J.k.l.: K. Strobl

Ltsz.: 76.3.16.

**DR. EMIL GRÓSZ, 1925.**

bronze, cast coin, 250 mm

Marking at the centre, below: K. Strobl

Inv. n.: 76.3.16.



**240. KORÁNYI SÁNDOR, 1926.**

gipsz érem, 210 mm

J.b.k.: K. Strobl 1926.

Ltsz.: 76.3.118.

**KORÁNYI SÁNDOR, 1926.**

plaster coin, 210 mm

Marking on the left, at the centre:

K. Strobl 1926.

Inv. n.: 76.3.118.



**241. EURÓPA TISZTI**

**VÍVÓBAJNOKSÁGOK, 1929.**

bronz, vert érem, 57 mm

J.j.l.: K. Strobl

Ltsz.: 76.3.236.

**EUROPE OFFICER'S FENCING**

**CHAMPIONSHIPS, 1929.**

bronze, truck coin, 57 mm

Marking on the right, below: K. Strobl

Inv. n.: 76.3.236.





**242. DR. TÓTH LAJOS, 1931.**  
bronz, öntött érem, 68 mm  
J.b.k.: K. Strobl 1931.  
Ltsz.: 76.3.107.

**DR. LAJOS TÓTH, 1931.**  
bronz, cast coin, 68 mm  
Marking on the left, at the centre:  
K. Strobl 1931.  
Inv. n.: 76.3.107.



**243. ÁGOSTON MANÓ, 1930. k.**  
bronz, öntött érem, 152 mm  
J.j.l.: K. S.  
Ltsz.: 76.3.101.

**MANÓ ÁGOSTON, 1930. k.**  
bronze, cast coin, 152 mm  
Marking on the right, below: K. S.  
Inv. n.: 76.3.101.



**244. SZÉCHENYI ISTVÁN GRÓF, 1938.**  
bronz plakett, 217×154 mm  
J. a bal váll alatt: K. Strobl  
Ltsz.: 76.3.100.

**COUNT ISTVÁN SZÉCHENYI, 1938.**  
bronze plaque, 217×154 mm  
Marking under the left shoulder: K. Strobl  
Inv. n.: 76.3.100.



**245. PETŐFI SÁNDOR** (Magyar Pen Club), 1948.  
bronz, öntött érem  
J.k.l.: K. S. Zs.  
Ltsz.: 76.3.102.

**SÁNDOR PETŐFI** (Hungarian Pen Club), 1948.  
bronze, cast coin  
Marking at the centre, below: K. S. Zs.  
Inv. n.: 76.3.102.



**246. A MAGYAR-ANGOL TÁRSASÁG  
HEVESI SÁNDOR EMLÉKÉRE**, 1948.  
bronz, öntött érem, 69 mm  
J.n.  
Ltsz.: 76.3.109.

**SÁNDOR HEVESI MEDALLION OF  
HUNGARIAN-BRITISH SOCIETY**,  
1948.  
bronze, cast coin, 69 mm  
Without marking  
Inv. n.: 76.3.109.



**247. MAGYAR ÖTTUSA SZÖVETSÉG**, 1948.  
bronz, öntött érem, 40 mm  
J.n.  
Ltsz.: 76.3.110.

**HUNGARIAN PENTATHLON  
SOCIETY**, 1948.  
bronze, cast coin, 40 mm  
Without marking  
Inv. n.: 76.3.110.



**248. KRÓNITS MIKLÓS, 1962.**  
bronz, öntött érem, 90 mm  
J.k.l.: K. Strobl  
Ltsz.: 76.3.104.

**MIKLÓS KRÓNITS, 1962.**  
bronz, cast coin, 90 mm  
Marking at the centre, below: K. Strobl  
Inv. n.: 76.3.104.



**249. BUDAPESTI ÉPÍTŐK S. C., 1970.**  
bronz, vert érem, 60 mm  
J.k.l.: K. S. Zs.  
Ltsz.: 76.3.105.

**BUILDERS' S. C. OF BUDAPEST, 1970.**  
bronz, struck coin, 60 mm  
Marking at the centre, below: K. S. Zs.  
Inv. n.: 76.3.105.



**250. PRO URBE JÁSZBERÉNY, 1969.**  
bronz plakett, 80×53 mm  
J.n.  
Ltsz.: 76.3.112.

**PRO URBE JÁSZBERÉNY, 1969.**  
bronz plaque, 80×53 mm  
Without marking  
Inv. n.: 76.3.112.





**251. EÖTVÖS LÓRÁND, 1848–1919.**

bronz, öntött érem, 60 mm

J.j.: *Strobl*

Ltsz.: 76.3.106.

**LORÁND EÖTVÖS, 1848–1919.**

bronze, cast coin, 60 mm

Marking on the right: *Strobl*

Inv. n.: 76.3.106.



## Rajzok Drawings



**252. KENYÉRMEZEI ÜTKÖZET, 1896.**  
papír, ceruza, 290×410 mm  
J.j.l.: *Strobl Zs., 1896. június 12.*  
J.k.l.: *A Kenyér mezői ütközet*  
Ltsz.: 76.3.211.

**BATTLE IN KENYÉRMEZŐ, 1896.**  
paper, pencil, 290×410 mm  
Marking on the right, below:  
*Strobl Zs., 1896. június 12.*  
Marking at the centre, below:  
*A Kenyér mezői ütközet*  
Inv. n.: 76.3.211.



**253. ÚT A GOLGOTÁRA, 1898.**  
papír, sz. ceruza, 540×770 mm  
J.j.l.: *S. Zs. Uzd – Borjád, 1898. május 30.*  
J.k.l.: *Út a Golgothára*  
Ltsz.: 76.3.203.

**PATH TO THE GOLGOTHA, 1898.**  
paper, coloured pencil, 540×770 mm  
Marking on the right, below:  
*S. Zs. Uzd – Borjád, 1898. május 30.*  
Marking at the centre, below:  
*Út a Golgothára*  
Inv. n.: 76.3.203.



**254. NAGY SOMLYÓ, 1898.**  
papír, ceruza, akvarell, 230×360 mm  
J.k.l.: *Nagy Somlyó, 1898.VII.14.*  
Ltsz.: 76.3.206.

**GRAND SOMLYÓ, 1898.**  
paper, pencil, aquarelle, 230×360 mm  
Marking at the centre, below:  
*Nagy Somlyó, 1898.VII.14.*  
Inv. n.: 76.3.206.



**255. FORUM ROMANUM, 1913.**  
papír, ceruza, 205×310 mm  
J.k.l.: *Forum Romanum, 1913. Szept. 12.*  
Ltsz.: 76.3.207.

**FORUM ROMANUM, 1913.**  
paper, pencil, 205×310 mm  
Marking at the centre, below:  
*Forum Romanum, 1913. szept. 12.*  
Inv. n.: 76.3.207.



**256. FIRENZE A MICHELANGELOÉRÓL NÉZVE**, 1913.  
papír, ceruza, 220×310 mm  
J.b.l.: 1913.IX.22. Strobl  
J.j.f.: Firenze a Michelangelóról nézve  
Ltsz.: 76.3.208.

**FIRENZE SEEN FROM THE MICHELANGELO**, 1913.  
paper, pencil, 220×310 mm  
Marking on the left, below:  
1913.IX.22. Strobl  
Marking on the right, above:  
Firenze a Michelangelóról nézve  
Inv. n.: 76.3.208.



**257. ARCO DI CONSTANTINO**, 1913.  
papír, ceruza, 230×320 mm  
J.j.l.: Arco di Constantinó, hátul a Colosseum. Róma, 1913. szept. 8-án  
Ltsz.: 76.3.210.

**ARCO DI CONSTANTINO**, 1913.  
papír, ceruza, 230×320 mm  
Marking on the right, below: Arco di Constantinó, hátul a Colosseum. Róma, 1913. szept. 8-án  
Inv. n.: 76.3.210.



**258. VÁNDORLÓ PETŐFI**, 1960. k.  
papír, sz. ceruza, akvarell, 425×300 mm  
J.n.  
Ltsz.: 76.3.204.

**PETŐFI, THE WANDERER**, about 1960.  
paper, coloured pencil, aquarelle,  
425×300 mm  
Without marking  
Inv. n.: 76.3.204.



**259. MOSZKVA, A VÖRÖS TÉR**, 1965.  
papír, sz. ceruza, akvarell, 310×280 mm  
J.k.l.: 1965.VI.19.  
Ltsz.: 76.3.205.

**MOSZKVA, THE RED SQUARE**, 1965.  
paper, coloured pencil, aquarelle,  
310×280 mm  
Marking at the centre, below: 1965.VI.19.  
Inv. n.: 76.3.205.

**A művész Zalaegerszegen felállított köztéri szobrai**  
**Stauary of artist erected on public places of Zalaegerszeg**

**VÁNDORLÓ PETŐFI, 1974.**  
**PETŐFI, THE WANDERER, 1974.**

**CS. ÉS KIR. 48-AS GYALOGEZRED**  
**EMLÉKMŰVE, 1930.**  
**MONUMENT OF IMPERIAL AND ROYAL**  
**48<sup>TH</sup> INFANTRY REGIMENT, 1930.**



**LILIOM, 1967.**  
**THE LILY, 1967.**



**KIS MAKRANCOS, 1966.**  
**THE LITTLE UNRULLY, 1966.**



**ÍJÁSZ, 1985.**  
**THE ARCHER, 1985.**





## Tartalom • Contents

Kisfaludi Strobl Zsigmond (1884–1975) .....	3
Zsigmond Kisfaludi Strobl (1884–1975) .....	18
Irodalom • Bibliography .....	20
Katalógus • Catalogue	
Az emlékkiállításban szereplő alkotások	
The exhibited works of collection .....	21
A kiállításban nem szereplő alkotások	
The works of collection not shown in the exhibition .....	43
Érmek, plakettek	
Coins and plaques .....	91
Rajzok	
Drawings .....	97
A művész Zalaegerszegen felállított köztéri szobrai	
Stauary of artist erected on public places of Zalaegerszeg .....	99







GÖCSEJI MÚZEUM