

**ERDÉLYI TUDOMÁNYOS FÜZETEK**

---

SZERKESZTI

**DR. GYÖRGY LAJOS**

---

1935.

AZ ERDÉLYI MÚZEUM-EGYESÜLET KIADÁSA

75. SZ.

---

# **A BONCZHIDAI BÁNFFY-KASTÉLY**

IRTA :

**DR. BIRÓ JÓZSEF**



**CLUJ**

MINERVA IRODALMI ÉS NYOMDAI MŰINTÉZET RT. NYOMÁSA

1935.

**ERDÉLYI TUDOMÁNYOS FÜZETEK**

---

SZERKESZTI

**DR. GYÖRGY LAJOS**

---

1935.

AZ ERDÉLYI MÚZEUM-EGYESÜLET KIADÁSA

75. SZ.

---

# **A BONCZHIDAI BÁNFFY-KASTÉLY**

IRTA:

**DR. BIRÓ JÓZSEF**



CLUJ

MINERVA IRODALMI ÉS NYOMDAI MŰINTÉZET RT. NYOMÁSA  
1935.

LOSONCZI GRÓF  
BÁNFFY MIKLÓS  
ÚRNAK,  
E MUNKA ÁLDOZATKÉSZ TÁMOGATÓJÁNAK  
AJÁNLVA



A honfoglaló vezérek korában letelepedett Tanuzapa besenyővezér ivadéka, a Tomaj nembeli losonci Bánffy-nemzetség, Magyarország s Erdély egyik legnagyobb történelmi multú családja. A Bánffy-nemzetségnek egyénileg legkimagaslóbb s az ország történetében fontos szerepet vívó tagjai közül számosan a család bonczhidai ágához tartoznak. Ennek az ágazatnak történetével, nemzedékeinek életével elválaszthatatlanul forrott egybe a bonczhidai várkastély, amely évszázadok óta áll őrt Kolozsvártól északra,<sup>1</sup> a Kis-Szamos partján, Erdély legnagyobb s csodálatos szépségű parkjának közepén. A bonczhidai kastély története nem csupán a Bánffy család históriájának fontos mozzanata. A magyar művészettörténet — kutatói talán nem ismerték közelebbről — nem méltányolta mindezekig a kastély művészeti szépségeit, amelyek a változó korok és stílusok szellemét maradéktalanul tükröztetik vissza. A Bánffy-család kimagasló egyéniségeinek életén, gondolkozásmódján, ízlésén át az európai nagy stíláramlatok magyar s erdélyi változatainak sajátosságait képviseli Bonczhida: a félköríves stílus templomtól kezdve, az azzal részleteiben egykorú erődített kúrián át a fejedelemség korának renaissance-várkastélyáig, majd a barokk-rocokó, az empire s a romantika korának toldásaig és átalakításáig. „Úgy hat reánk, mint valami organizmus, amely folyton változott, fejlődött, nőtt, gyarapodott“. Fejlődésében lett egyéniséggé: átépítései, toldásai a Bánffyak egyéni életformáját, világszemléletét, vágyait, ízlését tükröztetik vissza s egyben őrzik az erdélyi művészet sok sajátosságát az alkotó mesterek művészetében.

\*

Történeti kútfőink nagy hiányossága miatt az első Bánffyaknak Bonczhidával s az ott folyó építkezésekkel való kapcsolatait csak nehezen körvonalazhatjuk. A család szétszóródása, elágazása, majd elemi csapások, tűzvészek s más pusztítások miatt sok elveszett a Bánffyak gazdag középkori oklevéltárából.<sup>2</sup> Az egyetemes történetből jól ismert azonban, hogy a Bánffyak s a velök egy törzsből eredt, de azóta kihalt Losonczyak ősei, a Tomaj nemzetség tagjai, milyen jelentős szerepet töltöttek be az Árpádkori Magyarország közéletében.<sup>3</sup>

<sup>1</sup> A két megye határán, eredetileg Doboka-, később azonban Kolozsmegyéhez tartozott.

<sup>2</sup> Varjú Elemér: *A Tomaj nemzetségbeli Losonci Bánffy család története. Oklevéltár a Tomaj nembeli Losonci Bánffy család történetéhez*, Bp. 1918. I. 1214—1427. Előszó, VIII.

<sup>3</sup> Hóman—Szekfű: *Magyar Történet* II. 55., 87., 88., 90., 100., 102., 103., 127., 134. etc.

Tomaj nembeli Dénes fia Dénes — amint Hóman Bálint kimutatta — II. Endre udvarában képviselte Béla herceg érdekeit és politikáját.<sup>4</sup> Endre király alatt 1224—1226, majd 1227—30 közt tárnokmester volt, 1233—34-ben pedig erdélyi vajda (a családnak ez a legrégebbi, ismert kapcsolata Erdéllyel.<sup>5</sup>) Béla pártjának az udvarban való győzelme után Tomaj Dénest hűségéért s becsületességéért a nádori széssel jutalmazták.<sup>6</sup> 1235-től 1241-ig volt nádorispán s ekkor elesett a mohi csatában.<sup>7</sup> A tatárjárás után egymásután emelkedtek Magyarhonban a várak, erődítések. Béla, aki egymaga nem rendelkezett elég anyagi erővel, egyre-másra osztogatta a várépítési engedélyeket a főuraknak. Sok vár emelkedik Erdélyben is, az addig szervezetlen királyi várbirtokokon.<sup>8</sup> Dénes nádor ivadéakai Losonc és Divény várát építették fel,<sup>9</sup> ezért Losoncról írta magát később a család. A nádor fia, Dénes, 1275—77-ben visszakarta az időközben idegen kézre jutott Losoncot; 1297-ben még élt.<sup>10</sup> Fia, Tamás (1319-ben székely ispán), volt a Bánffyak őse. Még 1351-ben életben volt.<sup>11</sup>

A régi, Doboka-vármegyei Bonczhida a XII. században már nem jelentéktelen helység. Későbbi okleveleink is bizonyítják, hogy Bonczhida kezdettől fogva királyi birtok volt s eredetileg a szomszédos széki királyi sóbányákhoz tartozott. A kastély mellett álló templom egy része — Posta Béla megállapítása szerint is,<sup>12</sup> — még XII. századi építmény; legkorábbi, nyugati és déli falrészén a megpörkölt kövek mutatják egykori leégését. Ez a nyilván még III. Béla korában épült félköríves stílusú templom leégése csak a tatárjárás pusztításainak következménye lehet. Az 1241-i nagy mongol horda egyik hadserege, amely Radna felől tört be, Rogerius adatai szerint e völgyön vonult fel Várad felé. Székről a sötét a régi Dobokamegye nyugati részébe kétségtelenül ezen a völgyön át hozták. Ezeket az utakat a kereskedők és a sóhordók mind ismerték s a tatár csapatok kalauzolására kényszerített szászok sem kerülhették el. Ennek eshetett áldozatul Bonczhida.<sup>13</sup>

<sup>4</sup> Hóman—Szekfű, 88—90. l.

<sup>5</sup> Hóman—Szekfű, Táblázat, ad 48. l.

<sup>6</sup> Hóman—Szekfű, 102. l.

<sup>7</sup> Hóman—Szekfű, 103., 134. l.

<sup>8</sup> Hóman—Szekfű, 148—149. l.

<sup>9</sup> Hóman—Szekfű, 149. l.

<sup>10</sup> Nagy Iván: *A Losonczyak és Bánffyak nemzedékrendje. Turul*, I. 1888. 16—26., I. tábla, 23. l. Egyéb, a Bánffyak családfájára vonatkozó közlemények: Nagy Iván: *Igazító adalék a Bánffyak családfájához. Turul*, u. o. 150 l. — Ugyanő: *Helyreigazítás a Losonczyak és Bánffyak nemzedékrendjéhez. Turul*, II. 1884. 88. l. Gr. Lázár Miklós: *Egy oklevél Nagy Iván „A Losonczyak és Bánffyak nemzedékrendje” című közleményéhez. U. o. 79—81. l.* Továbbá (a XII kötetes Nagy Iván idevonatkozó cikkein kívül) Kempelen Béla: *Magyar nemes családok*. Bp. 1911. I. 343—345. l. Ugyanő adja a család történetére vonatkozó genealógiai irodalom bibliográfiáját. Ez a genealógiai irodalom megvan az *Erdélyi Múzeum* levéltáraiban őrzött *Köblös Z. Sándor* kéziratos genealógiai könyvészetében, de szempontunkból nincs használható adata.

<sup>11</sup> Nagy Iván, i. h.

<sup>12</sup> Kelemen Lajos nb. közlése. A templom régi, nyugatra néző s befalazott ajtaját néhány évvel ezelőtt Debreczeni László állapította meg.

<sup>13</sup> Kelemen Lajos föltevése.

A tatárjárás után a XIII. század közepén megindult telepítések alkalmával Bonczhida nagyrészt új, *hospes*, de nem szász lakókat kap.<sup>14</sup> Ekkor a templom újra kiépül, a szükséghez képest megnagyobbítva. Az új, de még mindig kéthajós templom a XII. századi falak egy részét magában foglalta és az előzőhöz hasonló stílusban épült fel, félköríves ablakokkal.<sup>15</sup> Délnyugati sarka és keleti oldala a régi templom fent említett megpörkölt köveiből áll. Hogy ekkor, a tatárjárás utáni időkben, a templom kiépítésekor valamiféle erősítés is épült volna Bonczhidán, — nem tudjuk, de valószínűnek tartjuk.

Bonczhida az idők folyamán mindjobban fejlődött. A legrégebbi ismert s eddig kiadatlan okleveleink tanúsága szerint<sup>16</sup> 1321-ben már Dobokamegye legjelentősebb városa „*villa Bonchyda*“. Dobokavármegye itt tartotta üléseit s vámszedő hely volt malmokkal.<sup>17</sup> Valószínűleg a széki sóút emelte a jelentőségét. 1366-ban Lajos király személyesen intézte el a közte és Szék városa között fölmerült határpert. A főurak körében a Csepegő hegyére állva, saját kezével mutatott a határra, amelyet azóta Királyhatárának („*Kyralhatara*“) neveznek. Nagy Lajos mindkét helység lakóit ekkor „*populi nostri*“-nak nevezte.<sup>18</sup>

Úgy látszik azonban, hogy a határkiigazítások a XIV. század közepén még nem értek véget Bonczhidán. 1369-ben Imre erdélyi vajda a kolozsmonostori konventnek parancsot adott a „*Bunchyda*“-i telepések

<sup>14</sup> A Zimmermann—Werner-féle *Urkundenbuch* első két kötetének oklevelei is megemlékeznek erről. A „*hospes*“ kifejezés nemcsak német jövevénynépet jelentett. Ugyanis a szászok minden ilyen oklevelet éppen azért adtak ki, mert szász történelmi adatnak tekintették a hospesekre vonatkozó dokumentumokat.

<sup>15</sup> Gerecze Péter (*Magyarország műemlékei*. II. 426. l.) Gróf Esterházy János jelentése nyomán (*Műemlékek Országos Bizottsága*, 1872. 94. sz.) kora csúcsívesnek tartotta a templomot. Esterházy János műleírásáról az 1872. évi 159. sz. a. jegyzőkönyv is megemlékezik, de a leírás itt sem található. Valószínűleg időközben kikérték az irattárból.

<sup>16</sup> Csánki Dezső: *Magyarország történelmi földrajza a Hunyadiak korában* c. nagy művének Dobokamegyére vonatkozó része a szerző halála miatt kiadatlan maradt. Dobokamegye kész vázlatos történelmi földrajza a Csánki-hagyatékban, a Magyar Tudományos Akadémia levéltárában őriztetik (1888. febr. 3-án készült el). Csánki-hagyaték, 12. fasc. Ebből merítettük a Bonczhidára vonatkozó eddig ismeretlen XIV. és XV. századi oklevelek jegyzékét. A hagyaték tanulmányozásának lehetővé tételéért Dr. Balogh Jenő v. b. t. t. és Dr. Gróf Zichy István uraknak mondunk hálás köszönetet.

<sup>17</sup> Csánki Dezső kiadatlan kéziratában. Az 1321. évről M. O. D. L. 29442 sz. oklevelet jegyzi fel forrásként (M. Kir. Országos Levéltár). Ez azonban (papír, vörös viasz zárópecsét nyomaival). Zsigmond királynak 1387. szeptember 12-én kelt s Viszenth János és István részére szóló adománylevele; Bonczhida benne elő nem fordul. Csánki itt téves számot jegyzett fel, ami annál is különösebb, mivel többször idézi ezen okmányt Bonczhidával kapcsolatban.

<sup>18</sup> Csánki Dezső kéziratában. A szám, melyre hivatkozik, M. O. D. L. 28783. (M. kir. Országos Levéltár.) Ezen oklevél azonban Lépes Loránt erdélyi vajdának a kolozsmonostori konventhez intézett meghagyása, 1415. nov. 28. és 1416. jan. 28-i kelettel s Bonczhidára nem vonatkozik. (Papír, rongált, zárópecsét helye.) Sajnos, itt is téves az oklevél száma.

és a kendilónai nemesek közötti határkiigazításra, amely 1370-ben véglegesen meg is történt.<sup>19</sup> Ekkor is az oklevelekben „villa regalis“, „possessio regalis“ néven szerepel „Bonchya“.<sup>20</sup> Ezidőtájt, a korai XIV. századi oklevelekben még nem találjuk az „oppidum“ elnevezést, amely egyébként minden vásár-, szabad bíró- és sokszor papválasztás jogával felruházott nagyobb s népesebb helyet megilletett. Mindez bizonyítással Bonczhidának is kijárt.<sup>21</sup>

A XIV. század végén kapcsolódik egybe a Bánffy-család története Bonczhidával. Tamás, a székely ispán fia, az először 1383-ban említett Dénes, Lajos király leányának, Máriának, kedvelt embere s udvarában nevelkedett. Felesége Genyő Anna volt.<sup>22</sup> Nagy hatalomra s befolyásra tett szert s Mária királynő férje, Zsigmond király, Dénesnek — „magistri Dionisi filii quondam Thomae de Lossunch comitis Zolyensis“, azaz zólyomi ispánnak „villam nostram regalem Bonczhyda vocatam“ a hozzátartozó helyiségekkel együtt új adományként adta, 1387 június 3-án, Budán kelt adománylevelében.<sup>23</sup> Ekkor, majd a következő évben a gyulafehérvári, illetve a váradi káptalan Dénest, az ekkor már horvát-dalmát bánt beiktatta.<sup>24</sup> Az 1389-i privilegiális alakban írt bonczhidai adománylevél „fidelis noster dilectus baro magnificus vir Dionisius filius Thomae de Losonch regnorum nostrorum Dalmaciae et Croaciae banus“ -nak nevezi.<sup>25</sup> 1405-ben már nem élt Dénes bán. Zsigmond ugyanis „notae infidelitatis“ címén elkobozta fiától, Lászlótól és Györgytől, Bonczhidát, de 1405-ben kegyelemből visszaadta s a kolozsmonostori konvent annak rendje-módja szerint abba visszahelyezte őket.<sup>26</sup> Dobokamegye egy oklevele 1426 december 3-án s egy másik

<sup>19</sup> Varjú: *Oklevéltár*, I. CCIX. sz. Datum Torda, 1369. nov. 11., Orsz. Levéltár, Dl. O. 28718. sz.: „Bunchya“. — CCXXII. 1370 máj. 15. Kolozsmonostor; Orsz. Levéltár, Dl. O. 31065., Teleki-család okmt. I. köt. 161. l. CXVIII. sz. — CCXXV. 1370. jún. 3. Gyulafehérvár („Bonczhyda“): *Bánffy-család levéltára Kolozsvárt*.

<sup>20</sup> *Oklevéltár*, I. CCXXV. sz.

<sup>21</sup> Ezek az „oppidum“-nak kijáró vásárvámok nagyban növelték a földesurak jövedelmét. Hasonlóan 1410-ben kap Zsigmond királytól vásárjogot a tőle 20 km-re fekvő mezőségi Szóvát a Suckyak javára. Ez azonban a kedvezőtlenebb fekvése miatt csak alvó jog maradt, míg Bonczhida a széki sóútban vásár- és hídvámjával jóval többet jelentett.

<sup>22</sup> Kőváry László: *Erdély nevezetesebb családai* (Kolozsvárt, 1854.) 20. l. Nagy Iván: *Magyarország családai címerekkel és nemzedékrendi táblákkal*, II. 163 ff. és ugyanő, Turul, i. h.

<sup>23</sup> *Oklevéltár*, I. CCLXXIII. sz.

<sup>24</sup> *Oklevéltár*, I. CCLXXXIV. sz. 1387 jún. 4., Buda; — CCLXXXVII. sz. 1387 júl. 6. Gyulafehérvár; — CCXCVIII. sz. 1388. jún. 19. Visegrád („Bonczhyda“); — CCXCIX. 1388 júl. 30. Várad.

<sup>25</sup> *Oklevéltár*, I., CCC. sz. 1389. jan. 11. *Bánffy-család levéltára*.

<sup>26</sup> *Oklevéltár*, I. CCCLI. sz. 1405 jún. 19. Buda („Bonchhyda“); — CCCLII. 1405 jún. 22. Buda; — CCCLIII. 1405 aug. 28. Kolozsmonostor; CCCLVI. 1406 ápr. 11. Nem vonatkozik Bonczhidára ugyan, de a Bánffyak történetének adaléka, mely szerint a kolozsmonostori konvent 1415 febr. 23-án kelt oklevele értelmében Dénes fiai, György és László, Ugrócz és Szunyogszeg helyett cserében Nyírest kapják. M. kir. Országos Levéltár, Dl. O. 27149. sz. (hártya, függőpecsét helye).

ugyanaz év december 31-én<sup>27</sup> „Bonczhydá“-n kelt. Bonczhida ekkor László volt (†1427),<sup>28</sup> majd Istvánra szállott, az összes élő losonci Bánffyak közös ösére. Ezt az Istvánt 1427-ben királyi udvarnoknak említik; 1441-ben székely ispán s még 1453-ban is élt.<sup>29</sup> Bánffy Istvánt 1441-ben, I. Ulászló alatt több birtokadományozási és rendezési oklevél említi Bonczhidával kapcsolatban.<sup>30</sup> Egyik fia, György, aki magát „de Bonczhyda“ kezdi írni, a Bánffyak bonczhidai ágának őse. Felesége Lorántffy Kata volt.<sup>31</sup> Az ő idejéből 1455 július 8-án kelteződik egy oklevél,<sup>32</sup> majd 1467-ben Bálványosvár Doboka-megyei tartozékainak elvesztésével kapcsolatban történik említés róla.<sup>33</sup> István már állandóan Bonczhidán él; innen intéz levelet 1469 augusztus 3-án Beszterce város tanácsához egy familiarisa ügyében.<sup>34</sup> Egy 1471 január 8-án kelt s Hidalmás községre vonatkozó dobokamegyei záloglevélben „una cum nobilibus comprovincialibus in Bonchya sede nostra pro tribunali in iudicio nobiscum existentibus“ kitétel áll.<sup>35</sup> Dobokamegye tehát itt tartotta üléseit a XV. században. 1473-ban,<sup>36</sup> majd egyik erdélyi alvajda 1487-ben „oppidum“-nak címezi „Bonczhydá“-t.<sup>37</sup>

<sup>27</sup> M. kir. Országos Levéltár, Dipl. Oszt. 28193. sz. (papír, rongált, külső szürke viaszpecsét töredékeivel) és Dipl. Oszt. 28799.: Lépes Loránt erd. alvajda a kolozsmonostori konventhez, 1426 dec. 31. és 1427 jan. 5. (igen rongált papíron, külső pecsét helye). Hasonlóan kiadatlan az az 1439 július 14-én kelt inductorium, amely szerint Dénes fia László fiai László és István a Lászlónak Zsigmond király által élte fogytáig adott fele Teke és Sajó helyiségeket a László halálával zálogba veszik Albert királytól. M. kir. Országos Levéltár, Dl. O. 27161. (papír, egérrágásos, papírral fedett piros külső viaszpecsét).

<sup>28</sup> Nagy Iván, Turul, i. h. II. tábla, 24. l.

<sup>29</sup> U. o.

<sup>30</sup> Oklevéltár, I. CCCCLI. 1441. okt. 2., Nagyfalun. — E korból való ismeretlen Bánffy-okmányok: I. Ulászló 1441 máj. 23-án kelt adománylevele Losonczy Dezső, erdélyi vajdának, Lekence, Vermes és Tacs falvakról. M. kir. Országos Levéltár, Dl. O. 27304. (papír, rongált, viaszpecsét-töredékekkel). — Ugyanerre vonatkozik a Dl. O. 27303. sz. okm. is: I. Ulászló, 1441. márc. 20. (papír, vörös viasz külső pecsét helye).

<sup>31</sup> Nagy Iván, i. h.

<sup>32</sup> *Remissio et Relaxatio Portionis Possionarium Christophorum et Nic. Dobocai* ... etc. Datum in Bonczhyda. M. kir. Országos Levéltár. Dl. O. 27311. (papír, rongált, külső pecsét).

<sup>33</sup> Csánki-hagyaték, id. h.

<sup>34</sup> Oklevéltár, II. (szerkesztette: Dr. Iványi Béla, 1458–1526. Bp. 1928.) CV. sz. („Bonczida“).

<sup>35</sup> M. kir. Országos Levéltár, Dl. O. 27338. sz. (papír, rongált, külső pecsét).

<sup>36</sup> *Kol. mon. Prot.* (Csánki jegyzete) 1473. — Oklevéltár, II. CXXXVI. sz. 1473. aug. 21., Kolozsmonostor.

<sup>37</sup> Székely Okmánytár, I. 267. l. — „Datum in Bonczida“ kelt 1483 jun. 21-én egy oklevél. (Oklevéltár, II. CCXCVII). — Ismeretlen Bánffy-okmány, amely szerint 1486 máj. 16-án Ferenc zálogba veszi nejétől, Dobokai Katalintól, Doboka, Jenő, Lozsád, Maró, Egregy, Vármező, Kékes, Romlott és Nyárló községeket. M. kir. Országos Levéltár, Dl. O. 37373. *Kol. mon. konv.* (papír, zárópecsét helye).

Bánffy György 1499-ben már nem él. Fiai osztoznak s István kapja „Oppidum Bonczhydá“-t.<sup>38</sup> Felesége Báthori Zsófia.<sup>39</sup> István fiúk neve 1508-ban,<sup>40</sup> majd László testvérével 1519-ben végbement birtokcserével kapcsolatban fordul elő.<sup>41</sup> Feleségének neve az okmányok hiányossága miatt nem ismeretes.<sup>42</sup> A Bánffy-család kiadott okleveleiben 1522-ben „Castrum Sebesvar“ mellett „possessio Bonczhyda“ kitétel áll.<sup>43</sup> Tudjuk még, hogy Bánffy Istvánt 1523-ban II. Lajos király maga elé idézi.<sup>44</sup> Ekkor a XV. század végétől kezdve a Bánffyak már nagy hatalmat képviseltek. Szekfű Gyula említi, hogy birtokuk 800 portán is felül rúgott.<sup>45</sup>

A Bánffyaknak a mohácsi vészt megelőző időkből származó okmányai hallgatnak arról, hogy a templom mellett valamiféle erődítés vagy kúria állott volna a tatárjárást követő időkben. A terraszból kb. három méterrel emelkedik a Kis-Szamos síksága fölé, a folyó ártere legszélén. Kétségtelennek kell azonban látnunk, hogy a Bánffyaknak, akik a XIV. század vége óta állandóan Bonczhidán éltek, valamiféle kuriájuk állott e helyen. Nagy valószínűsége van annak, — ezt tartja Kelemen Lajos is, — hogy az 1437-i parasztlázadás után a Bánffyak, nevezetesen István, László fia, Albert királytól vagy Ulászlótól várépítési privilégiumot kapott. Ekkor ugyanis több nagy és kiváltságos familia nyert várépítési jogot. Ismeretes, hogy ekkor épül fel az erdélyi püspökök számára Gyalu vára: először 1438—39-ben említik a források. A Bethlenek bethleni várának fennmaradt emléktáblája az Albert királytól engedélyezett 1439 körüli építésről beszél; ezt Albert királynak 1438 május 22-én kelt kiváltságlevele is igazolja. A somkerek-i Erdélyi család gernyeszegi vára is ezidőtájt épülhetett.<sup>46</sup> Ezekből az időkből való a Bánffyak egykori erődített nagyfalusi kastélya is. A parasztlázadás tanulságai, a vezető családok létfenntartási védelme s a rend biztosításának vágya hozta létre ezeket a XV. századi erődített castellumokat vagy udvarházakat. Minden jogunk megvan hinni, hogy a Bánffyak Bonczhidára vonatkozólag is kaptak hasonló privilégiális levelet. Hiszen az 1437-i parasztlázadás itt is dúlhatott; innen húsz kilométerre van Alparét mellett a Bábolna-hegy, ahol a legkeményebb harcok pusztítottak. Erre az 1437 utáni kiváltságlevélre vonatkozó adat a Bánffy-levéltárak hiányos bonczhidai anyagában nem

<sup>38</sup> Oklevéltár, II. CCLXXXIX. Torda. Orsz. Ltár. Dl. O. 29578.

<sup>39</sup> Nagy Iván, i. h.

<sup>40</sup> Oklevéltár, II. CCCXXXIX. sz. 1508 jun. 6., Székesfehérvár (castrum Sebeswar, castrum Walko, oppidum Bonczhida).

<sup>41</sup> Oklevéltár, II. CCCLXIV. 1519 okt. 9. Orsz. Ltár. Dl. O. 30998. sz.

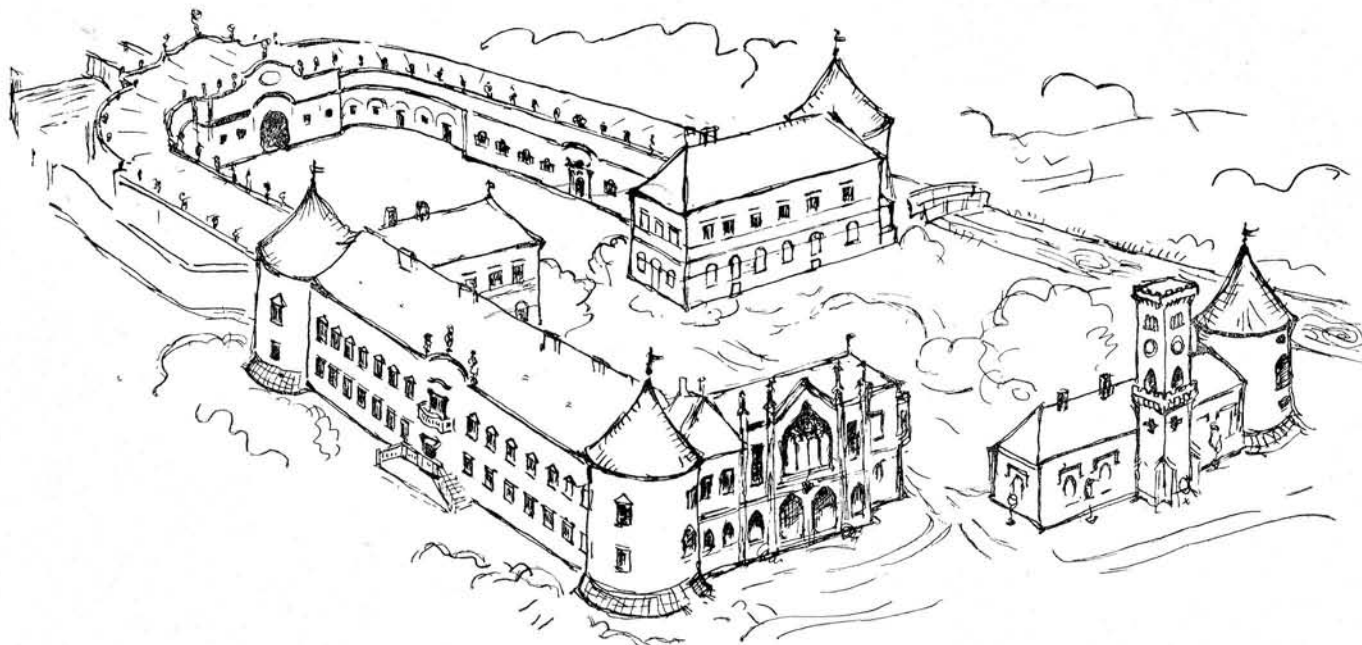
<sup>42</sup> Nagy Iván, i. h.

<sup>43</sup> Oklevéltár, II. CCCCXIX. sz. 1522. jan. 8. Kolozsmonostor.

<sup>44</sup> Oklevéltár, II. CCCCXXV. 1523. máj. 25. Buda.

<sup>45</sup> Hóman—Szekfű: *Magyar Történet*, IV. 182. l.

<sup>46</sup> L. Lukinich Imre: *A bethleni Gróf Bethlen-család története*. A gernyeszegi vár legrégebbi adata 1477-ből való. Csánki Dezso: *Magyarország történelmi földrajza a Hunyadiak korában* (Bp., M. T. Akad., 1913) V. köt. 669. l. — Forrása: Orsz. Ltár. Dl. O. 27062. sz. A gernyeszegi régi várral a gernyeszegi Teleki-kastélyról készülő tanulmányunkban fogunk behatóan foglalkozni.



A bonezhidai kastély madártávlati képe.  
(Szerző rajza.)

található meg,<sup>47</sup> de az egyetemes történelemből jól ismert, hogy a fenyegető török veszedelem következtében is, a XV. század folyamán, az erősségek száma meg többszöröződött.

A síkföldi, községi várak egyébként a középkori Magyarországon erősen el voltak terjedve. A XIV. században e váraknak Felsőolaszországból származó olyan formája alakult ki, amely az elterjedtsége és hosszu ideig tartott divatja után joggal nevezhető magyar típusnak.<sup>48</sup> Ez négyszögű, szabályos udvart körülvevő, sarkain egy-egy toronnyal ellátott, négy zárt szárnyból álló, egy vagy két emelet magasságú erősség volt. Hasonló magyar vártípus alakját mutatja a mai várkastély is. Nagy terjedelme (legrövidebb, északi szárny 50.40 m. hosszú) arra vall, hogy XV. századi erősítésként föld vagy palánk állhatott. Az építésnek nyugati szárnyába belefoglalhatták azt a régebbi épületet is, melynek kétméteres közfalai, de főleg pincéjének kőből épült donga boltozása — Fitler Kamill megállapítása szerint<sup>49</sup> — a templommal egykorúnak tartható. E véleményt megerősíti, hogy a kőanyag azonos és a régóta kimerült kolozsvári kőbányából származik. Azonkívül a mai várkastély északkeleti sarkbástyájának dongázott téglarakásos pinceboltjai után következő s ma már befalazott részek — Posta Béla megállapítása szerint is — a XV. századból valók.<sup>50</sup> Mindez egyezik a történelemből ismert fent vázolt körülményekkel. A kövek beszéde nyomán kétségtelen, hogy az 1437 utáni időkben Bonczhidán már valamiféle udvarház, kuria vagy szerényebb castellum állott, A víz melletti fekvés is magától értetődővé tette az erősítést ezekben a cseppet sem bátorságos időkben.

A Bánffyoknak a mohácsi vészt követő s Iványi Bélától összegyűjtött, de eddig még kiadatlan oklevelei<sup>51</sup> csak egynéhány elszórt, de becses adattal világítják meg a bonczhidai kúriát. Egy 1536 augusztus 10-én (hihetőleg Bánffy István idejében) kelt oklevél Bonczydán nemesi kuriát említ.<sup>52</sup> Hasonlóképen egy 1543 augusztus 13-án (Bánffy

<sup>47</sup> Ha volt is ilyen, akkor az 1514-i parasztlázadásnak áldozatul eshetett a nagyfalusi erősített udvarház feldúlásakor. Nyilván ezért hiányozhatnak Bonczhida középkori oklevelei is.

<sup>48</sup> Varjú Elemér: *Magyar várak*, Bp. 209—210. l.

<sup>49</sup> Bánffy Miklós gróf nb. közlése.

<sup>50</sup> Bánffy Miklós gróf, valamint Kelemen Lajos közlései nyomán. Pincéi ma már csak az északi épületrésznek, a nyugati és a délkeleti szárnynak vannak. Donga, illetve a két bástya alatt kupolabolt, négyzetes téglarakással. Az északi traktus alatt régi, bemehosodott téglarakás van; a két bástya alatt azonban a vakolás friss, hihetőleg XIX. századi renoválás nyoma. A keleti szárnyon, a XIX. századi újjáépítések következtében a pincét befalazták; a téglarakás helyett azonban a már említett XV. századi kőboltozás maradványai láthatók. A nyugati szárny dongázott pinceboltjai a már említett, a templommal egykorú faragott kövekből vannak rakva. Bizonyos, hogy ásatásokkal az egykori vár egész alaprajzát meghatározhatnánk, de erre ma már nem lehet gondolni.

<sup>51</sup> Iványi Béla egyetemi tanár a Bánffy-oklevéltár III. kötetét rendező sajtó alá a család megbízásából. Az ő nagylelkű közléseinek köszönjük a XVI. és XVII. századra vonatkozó okleveles utalásokat.

<sup>52</sup> M. kir. Országos Levéltár, Kolosmon., Cottus Colos. B. 132.

István fia István idejében) kelt oklevélben „oppidum Boneczida“ szerepel, „*cum curia nobilitari*“.<sup>53</sup> Egy 1547-i s a Bánffy-családban tartandó esküvő meghívója írja, hogy „*nuptiae in domo nostra bonchydagensi fient*“.<sup>54</sup> 1578 április 9-én István fia Farkasnak, a Bethlen Klára urának, idejében a Bánffyak új kiváltságlevelet vesznek javaikra s a dobokai főispán uralkodik Boneczhidán.<sup>55</sup> Fia, Mihály (de Zentelke), idejéből egy 1614-i oklevél Boneczhidán udvarházat említ.<sup>56</sup> 1624-ben szintúgy „*Bonczyda cum curia nobilitari*“ kitétel fordul elő.<sup>57</sup> Kétségtelen, — mint Iványi Béla is véli,<sup>58</sup> — hogy ezt a nemesi kúriát vagy domust a XVI—XVII. században nehezen lehetne valamiféle nyílt, ambitusos, egyszerű háznak elképzelni. Olyanféle „ház“ lehetett ez, mint amilyen a felvidéki nagyóri, vagy a XVI. század elején a korábbi középkori alapokra épült márkusfalvi kuria volt,<sup>59</sup> amelynek négy sarkán torony emelkedett és vízárok vette körül az építményt. Ebbe eresztették aztán bele a Poprád, illetve a Hernád vizét, akárcsak a Kis-Szamos vizét a boneczhidai várarakba.

Egykorú rajz vagy metszet teljes hiányában a XV—XVI. századi boneczhidai erődítményeket még csak képzeletben sem tudjuk rekonstruálni. Annyi bizonyos, hogy a Szamos ártere fölé emelkedő erődítménv körül mély árkok húzódtak. Két, északra fekvő, párhuzamos várarak nyomai még ma is kivehetők: László János 1831-i terve fel is tünteti őket. A falu és a vár között felvonóhíd vezethetett a mai híd helyén. A várarak körül palánk, s még tovább leányvár állott, melynek alapzata s földsáncai még most is kirajzolódnak a vártól mintegy 500 m.-nyire északnyugatra. László János rajzán üresen hagyott folt jelzi a leányvár helyét.

A boneczhidai kastély legrégebbi fennmaradt ábrázolása Bánffy Dénes grófnak, a Mária Terézia főlovászmesterének, Martin van der Meytenstől (1695—1770) festett arcképén látható. Ez 1740 után, de mindenesetre 1748 előtt készült.<sup>60</sup> A kép bal alsó sarkának háttérében magas, zárt négyszögű, saroktoronyokkal ellátott, kaputornyos kastély látható. Északra erődítések nyomai, keleten elővár építményei emelkednek. Noha az ábrázolás Boneczhida XVIII. századeleji alaprajzi elrendezésének megfelel, kétségtelen, hogy Meytens sosem látta Boneczhidát s a főlovászmester szóbeli leírása után festette le a kastélyt. Szürke hegység előtt, magas, egyemeletes lovagvárat ábrázolt a mester, négyzetes alapú, karcsú, sátortetős saroktoronyokkal, szemben a szélesen terjeszkedő síkföldi magyar-olasz típusú renaissance-várkastéllyal s

<sup>53</sup> Bánffy-levéltár Kolozsvárott.

<sup>54</sup> Nagyszében város levéltára, 1547. No. 553.

<sup>55</sup> Kőváry, i. m. 21. l. Forrása: *Fiscal Archiv. fasc. 324. A. (?)*

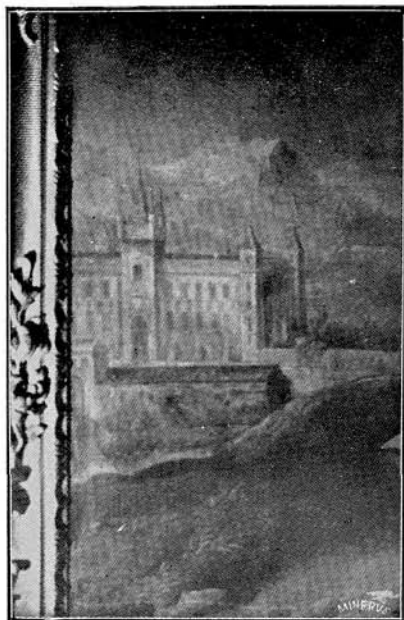
<sup>56</sup> Bánffy-levéltár Kolozsvárt, No. 7. Fasc. O.

<sup>57</sup> M. kir. Országos Levéltár, Kolosmon. Cottus Colos S. 160.

<sup>58</sup> 1935. ápr. 4-én kelt nb. levele szerint.

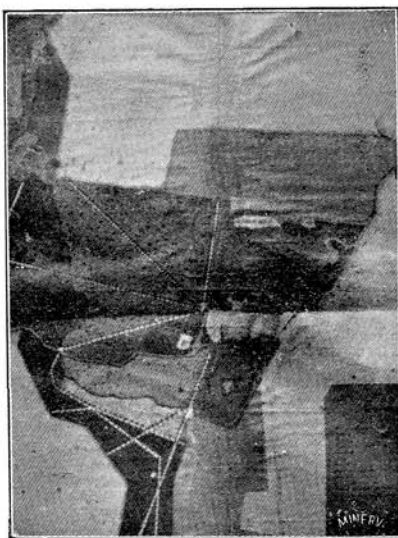
<sup>59</sup> Képét és alaprajzát l. Varjú, i. m. 100. l.

<sup>60</sup> Bánffy Miklós gróf budapesti palotájában. Vászonn, olajfestmény, 1,17 m. széles, 2,05 m. magas. Hátsó oldalán: „COMES DIONISIUS BANFFY L. B. DE LOSONCZ. MEYTENS FECIT“. é. n.



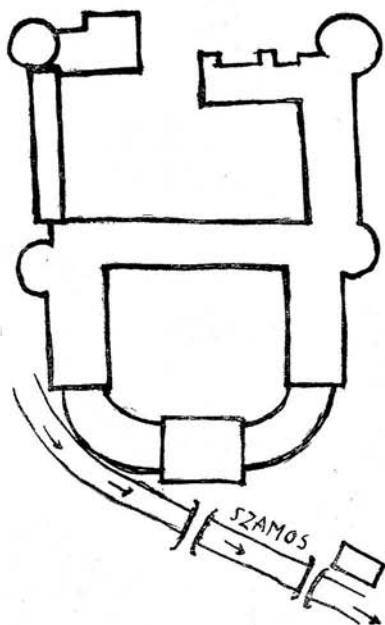
A bonezhidai kastély képe  
Meytens festményén.

(Szerző felvétele.)

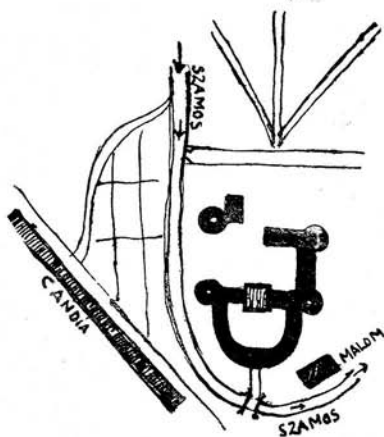


Johann Christian Erras terve  
a bonezhidai parkhoz.

(Szerző felvétele.)



A bonezhidai kastély rajza  
az Erras-féle terven.



A bonezhidai kastély rajza  
a Roschkoschnik-féle terven.

kövér, hengeres, kúptetős bástyaival. A festett főhomlokzat közepén magas, négyzetes alapú kaputorony emelkedik; a főkapú s az emeleti ablak fölött kiugró rondellákon szökik az égnek magas, hegyes toronysisakja, négy hegyes, kúptetős fióktornyával. Ez a kaputorony valóban állott egykor a főhomlokzat közepén; négyzetes alaprajza Leder József XVIII. századvégi átalakítási alaprajzán is látható. A XIX. század első tizedeiben is állott a torony, de akkor, 1816 körül egy sikertelen bővítési kísérlet miatt a kapu boltívei annyira meghasadoztak, hogy le kellett bontani az építményt. A kastély akkori urát, Bánffy Józsefet, inkább a saját átépítései foglalkoztatták, mintsem a régi épületrészek konzerválása. A Meytens-féle ábrázolás tehát nem hiteles<sup>61</sup> s így valószínűnek tarthatnók, hogy a kaputorony is a XVII. században keletkezett, mivel elhelyezése megfelel a XVII. századi erdélyi renaissance-kastélyok koncepciójának. Meggondolásra csupán az késztet, hogy a családi hagyomány a Meytens-képnek megfelelő formában írja le a kaputorony kiképzését. Viszont megtörténhetett, hogy ezt a kiképzést a XVII. században nyerte, ami végre is nem volt szokatlan ekkor. Feltelezhetjük azonban, hogy a középkori építés e kaputorony helyén állott. Az említett XV. századi alapkövek a kaputorony helyétől északra eső épületszárny pincéiben láthatók.

Az 1578-i adománylevélben előforduló Bánffy Farkas, a dobokai főispán fia, Mihály (de Zentelke), volt Bonczhida ura a XVII. század elején. Első felesége Károlyi Fruzsina volt, a második feleségétől, Kapi Judittól, 1638 körül<sup>62</sup> született fia, Dienes, Doboka- és Kolozsmegye főispánja, kolozsvári főkapitány, Erdélyország fővezére, Apafi tragikus véget ért tanácsosa építtette át a mai kastélyt.

A halódó, „duodec abszolutizmusban“ élő erdélyi fejedelemség egyik legkimagaslóbb s legnagyobb tehetségű alakja volt Bánffy Dénes, akiről méltán írja Szekfű Gyula, hogy „eleganciában, bátorságban, hatalomban mindenkit fölülmúlt“.<sup>63</sup> A politikai történelemből jól ismert a Bánffy Dénes históriája. Legelsőnek látta meg a török hatalom belső korhadását és ezért a másfél évtized múlva bekövetkezett bécsi orientációt ajánlotta. Folyton növekvő hatalma, önálló végvári tevékenysége a gyenge Apafi Mihály féltékenységét felkeltette, s noha felesége, Bornemissza Kata révén sógora is volt a fejedelemnek, hosszadalmas csel- szövények és üldözések után elfogták és lefejezték.<sup>64</sup>

<sup>61</sup> Így pld. az északkeleti bástyától a kaputoronyig terjedő rész a festményen csak öt tengelyes, szemben a Leder-féle terven látható kilenc tengellyel.

<sup>62</sup> Zsinka Ferenc (*Losonczy Bánffy Dénes és kora. Történeti Értekezések*, 4. sz. 1914. 6. l.) szerint Bánffy Dénes 1630 körül született. A Bánffy Miklós gróf birtokában levő kézirat XVIII. századi genealógia eddig ismeretlen adata szerint 1638 év van jelezve.

<sup>63</sup> Hóman—Szekfű: *Magyar Történet*, V. 262. l.

<sup>64</sup> Szekfű, i. m. 262—263. l. Bánffy Dénes históriájának egyébként nagy s jól ismeretes irodalma van. A 62. jegyzetben említett Zsinka-féle tanulmányt megelőzőleg Szilágyi Sándor akadémiai székfoglaló értekezése is Bánffy Dénes históriájáról szól (*Bánffy Dénes kora és megöletése. Magy. Akad. Ért.* Pest. 1859).

Építkezéséről semmiféle levéltári adat nem maradt ránk.<sup>65</sup> A szélesség ismeretes 1674-i bonczhidai pusztítása alkalmával a levéltárat is feldúlták és tűzre tették,<sup>66</sup> amelyben a bonczhidai Bánffyak legkorábbi, XIV—XVII. századi okmányai őriztetek s amelyek a várkastélyra vonatkozó legkorábbi írott forrásainkat szolgáltatathatnák. Csupán Rettegi Györgynek, a legjelesebb XVIII. századi erdélyi emlékirónak, egyik mellékmondata utal arra, hogy „a bonczidai kastélyt ez (t. i. Bánffy Dienes) építette volt a dobokai várnak köveiből.”<sup>67</sup> Rettegi György híradása annyival is hitelesebb, mivel jól ismeretes, hogy a XVII. századi török háborúk korában a bonczhidai vár a legjobb erdélyi erődítések közé tartozott.<sup>68</sup> Az 1680-i kortárs az „*arculis et castris aequipaanda beneque munita*” községi *castellumok* között a szentbenedeki Kornis-vár után Bonczhidát sorolja fel.<sup>69</sup> Így kétségtelen, hogy Bánffy Dénes építette fel a várkastélyt mai főalakjában, mindenesetre a XVII. század ötvenes éveinek végétől kezdve. 1657 előtt az akkor még alig 19 éves Bánffy Dénes nem szerepel s már csak ezért is valószínű, hogy a bástyák építésében atyjának vagy nagyatyjának is része volt.

Ez az építkezés hosszabb ideig húzódott, s úgy látszik, nem egységes terv irányította. A Barta-féle zavarokban összeomlott XI. századi dobokai vár<sup>70</sup> kövei kiváló anyagot szolgáltatottak a kastély építéséhez. A régebbi építmények megkötötték a tervező kezét, kinek személyét mély homály borítja. A régi, hagyományos, négy sarokbástyás magyar vártípus éled újra Erdélyben, a XVII. században. Régebbi korokba visszanyúló példái a diósgyőri vár,<sup>71</sup> a XV. századi Fogaras vára,<sup>72</sup>

<sup>65</sup> Teleki Mihály levelezésében semmi nyoma nincs a bonczhidai építkezéseknek.

<sup>66</sup> L. többek között a 69. jegyzetben említett emlékiratot, továbbá Szilágyi i. m. 55. l. Érdekes, hogy Zsinka (i. m. 69 l.) „udvarház”-nak nevezi a kastélyt, noha kétségtelen, hogy ekkor már az egész felépült. Ebből is láthatjuk, hogy a források „*curia*” jelzése nem mindig vonatkozik egyszerű házra. Zsinka egyébként alapos tanulmánya 1658-ban (9. l.), 1659-ben (u. o.) és a Barsay Ákos ellen való hadbaszállással kapcsolatban 1660-ban (II. l.) említi Bonczhidát. Bánffy Dénes pompakedvelésére s művészszeretetére vonatkozólag is érdekes adatokat közöl (60. l.). Ugyanott írja, hogy Bánffy Dénes az irásokat megvetette s okmányokat nem gyűjtött. Innen is magyarázható, hogy az építkezéseire semmi levéltári adat nem maradt fenn.

<sup>67</sup> Rettegi György *Emlékiratai*. III. 1718—1767. Közli: Torma Károly. *Hazánk* (Szerk. Abafi Lajos és Szokoly Viktor), Bp. I. 1884. 298. l.

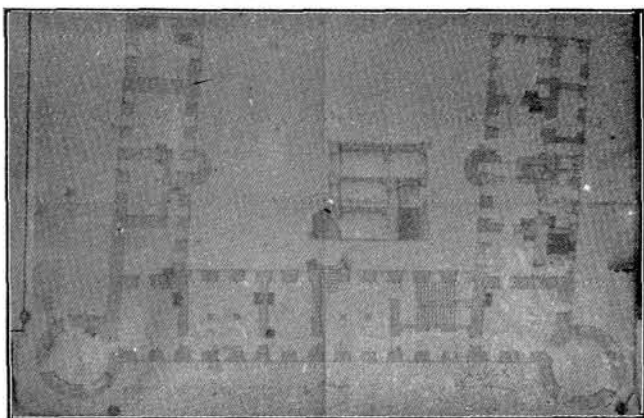
<sup>68</sup> Kőváry László: *Erdély régiségei* 1852. 204—205. l. és ugyanő: *Erdély építészeti emlékei*. 1866. 262. l.

<sup>69</sup> Joannes Vitézy 1680 dec. 21-én, Pozsonyban kelt emlékirata „*Trannia, hoc est, brevis ac succincta regionis illius descriptio... etc.*” A bécsi udvari könyvtárban, Schwartzner hagyatékában, kézirat, 16 folio. Siebenbürgische Zustände unter M. Apaffi I. Geschildert von einem Zeitgenossen. *Archiv des Vereins für Siebenbürgische Landeskunde*. Neue Folge, I. 1853. 277. l. A szélesség dulására is érdekes részleteket találhatunk, 283—284. l.

<sup>70</sup> Kőváry: *Erdély régiségei*, 85—86. l. Hodor: *Dobokamegye természeti és polgári ismertetése*, 1837. 611. l. Tagányi—Réthy—Pokoly: *Szolnokdobokamegye monográfiája*, III. 335—336. l.

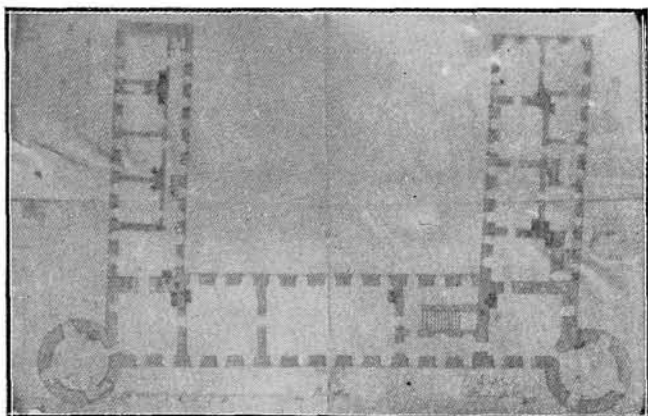
<sup>71</sup> Varjú, i. m. 40—41. l.

<sup>72</sup> Varjú, i. m. 44—45. l.



Leder József XVIII. századvégi alaprajza a bonyhádai  
kastély északi traktusának földszintjéről.

(Szerző felvétele.)



Leder József XVIII. századvégi alaprajza a bonyhádai  
kastély északi traktusának emeletéről.

(Szerző felvétele.)

majd a dunántúli Egervár,<sup>73</sup> az újabb korokból a bozói prépostság (XVI. század eleje),<sup>74</sup> a Felvidéken a középkori alaprajzra épített árva-megyei Nagybicse vára<sup>75</sup> s némileg, alaprajzi elrendezésében, a XVII. századvégi brunói várkastély.<sup>76</sup> Kivált a radnóti<sup>77</sup> és az aranyosmedgyesi várkastélyok, a bonczhidai kastély legközelebbi rokonai,<sup>78</sup> amelyeket a stílusuk s erdélyi voltak is közelebbi vonatkozásba állítják Bonczhidával. A radnóti várkastély szűk udvara és rövid szárnyai bizonyítják, hogy mestere, a Rákóczi György kedvelt építésze, a velencei Agostino Serena, a XVI. századeleji alaprajz megkötöttségéből indul ki,<sup>79</sup> szögletes saroktornyai egyeznek az aranyosmedgyesi vár bástyáinak szerkezetével (1630—1647). Bonczhida ezzel szemben kőalapú sarokbástyákkal van szegélyezve, akárcsak a nagybicsei vár, vagy a küküllővári s bonyhai kastély.<sup>80</sup> Az aranyosmedgyesi vár kaputornyának elrendezése is Bonczhidára emlékeztet.

Radnót, Aranyosmedgyes és Bonczhida közös vonásai az erdélyi renaissance jellemző ablaklezárásai, a háromszögletes szemöldökpárkányok.<sup>81</sup> Jogosan feltételezhető, hogy a bonczhidai várkastély átépítését is valamelyik kiváló olasz mester vezette. A XVI—XVII. században a várépítés mesterei Magyarországon s az erdélyi részekben is csaknem kizárólagosan az olaszok s ezek a felsőolasz várkastély-típust honosítják meg nálunk,<sup>82</sup> amely azonban középkori magyar hagyományokra nyúlik vissza. Bonczhida végeredményben Aranyosmedgyes várához áll legközelebb időben és stílusban. Művészi kiképzése azonban sokkal fejlettebb, homlokzatmegoldása harmónikusabb, arányai kellemesebbek. Inkább a derűs, de méltóságteljes kastély, mint a zordon s harcias vár benyomását adja.

Az építkezés, mint fent említettük, különböző meglévő épületrésze-

<sup>73</sup> Varjú, i. m. 42—43. l.

<sup>74</sup> Varjú, i. m. 22—23. l.

<sup>75</sup> Varjú, i. m. 110—111. l.

<sup>76</sup> Varjú, i. m. 28—29. l.

<sup>77</sup> Varjú, i. m. 132—133. l.

<sup>78</sup> Varjú, i. m. 10—11. l.

<sup>79</sup> Varjú, i. m. 68. l. Balogh Jolán mindezzel szemben (*A renaissance-építészet és szobrászat Erdélyben*, Magyar Művészet, X. 1934. 5. sz. 149. l.) az alaprajzi elrendezést is a velencei mesternek tulajdonítja.

<sup>80</sup> A bonyhai kastély (Kőváry, 235. l. *Oszták—Magyar Monarchia Irás-ban és Képben*. Magyarország, VII. 495. l.) az utóbbi időkben sajnálatosan lebontatott. Kitűnő fényképét őrzi a Csányi Károly felvétele (Dr. Gróf Teleki Domokos gyűjteményében).

<sup>81</sup> Balogh Jolán, i. m. 154. l. írja, hogy a „tipikusan barokk kastélyokon is nem egyszer előfordulnak a háromszögű lezárásu ablakok“, mint a bonczhidai Bánffy kastélyon, stb. A bonczhidai kastélyt azonban vajmi nehéz „tipikusan barokk“ kastélynak nevezni.

<sup>82</sup> Balogh, i. m.

ket kapcsolt össze. A négy sarokbástya elhelyezése s méretei bizonyítják ezt. A kastélynak mind a négy bástyája eltér egymástól nagyságban; a déliek belső építészeti megoldásukban sem egyeznek az északiakkal. Így a délnyugati toronynak pinceboltozata magasabb, egy félemeleti szobája van, az is boltozott és fölötte magas falak támasztják alá a fedélzetet. A délnyugati torony falai 3.30 m. vastagok, földszínti terme alacsony, keresztboltozatos, szemben az északi bástyák fiókboltozásaival. Valószínű, hogy a négy torony közül legkorábban épült ez a 9.4 m. átmérőjű bástya, mindenesetre még a Bánffy Dénest megelőző időkben. Valamivel későbbi lehet a délkeleti bástya, amelynek átmérője 9 méter. A déliek a méretükben s boltozásaikban is eltérnek az északiaktól (ezeknek az átmérője 11.5, illetve 13.4 m.); falaik tömegesebbek, boltozásaik alacsonyabbak s az ablaknyílások kisebbek. Sem helyzetük, sem az őket összekapcsoló későbbi épületszárnyak nyomán nem rajzolhatunk szabályos négyszöget a kastély alaprajzául. A déli bástyák egymástól 14 méterrel távolabb állanak, mint az északiak. Az északi tornyoktól ferde szögben induló épületszárnyak falai jóval vastagabbak az északiénál s az alaprajz is igazolja, hogy ezek az épületek a mai főszárnynál korábbiak. Mindez bizonyítja, hogy a XVII. századi építés nem nöhetett elő varázsütésre a semmiből, hanem elhelyezkedésében alkalmazkodnia kellett a régebbi építményekhez, így a régi kaputorony helyéhez, valamint a meglévő szárnyépületekhez és bástyákhoz.

Az 50.40 m. hosszú északi szárny azonban kétségtelenül Bánffy Dénes építése és máig is csorbítatlan egészet alkot. Szegélyező bástyáitól az említett régebbi épületszárnyak indulnak dél felé. A keleti oldalon lévő az egykori kaputoronyt közrefogva, a mintegy 60 méternyi távolságban álló délkeleti bástyáig vezetett. A nyugati, legrégebbi szárny csonka; csak a fele (22 m.) volt meg, s mint az említett Leder-terven<sup>83</sup> látható, 10 tengely hosszúságig s a keleti szárnynál 5.6 méterrel szélesebben. Innentől a sarokbástyáig a XVIII. század elején leégett és további részeit lebontották. A délnyugati bástya mellé, de a főszárny tengelyén kívül egy földszintes épületet emeltek, melynek nyugati homloka a toronnyal együtt a XIX. században neogotikus kiépítést kapott.

A család bonczhidai levéltárában fekvő két legkorábbi XVIII. századi park-terv nyomán még más, esetleg XVII. századi épületekre következtethetünk. Mindkét rajz sajnálatosan keltezetlen, de mindenesetre 1750 után, a főlovászmester Dénes gróf építéseit követő időben keletkezett. A korábbi, amely „Johan Christian Erras“ marcheggi kertész terve a franciás barok parkhoz,<sup>84</sup> a keleti, keskeny épületszárnyat is végig kiépülve mutatja; a nyugati szárny fele ekkor már nyilván leégett. A délnyugati saroktoronytól a fent említett új építmény látható, a mai konyhaépület helyén. Ez az épületszárny azonban nem helyezhető

<sup>83</sup> L. lejjebb.

<sup>84</sup> „Gezeichnet v. mit Johan Christian Erras Gärtner zu Marchegg“. Dátum nélkül. Gr. Bánffy-család bonczhidai levéltára. A tervek csoportjában.



A bonyhádai kastély északi homlokzata.  
(Veress F. felvétele 1878-ban.)

egy vonalba a kiszögelléses északnyugati csonka szárnyépülettel. A déli oldalon viszont keskeny épületszárny (nyilván gazdasági épület) köti össze a déli bástyákat. A következő uradalmi térképen, amely Bánffy Dénes gróf és Bánffy Farkas báró bonczhidai birtokának elhatárolásául szolgált s amelyet „*Joh. Roschkoschnik*“ szígnált,<sup>85</sup> ez a déli szárnyépület már nem látható s a keleti építmények is más elhelyezést mutatnak. A rajz azonban elég kezdetleges s így nem szolgáltathat biztos útmutatást.

Az emeletes épületek északi kerti frontja 15 tengelyes; a bástyákon 3—3 ablak nyílik. A XVII. században az ablaksor egyöntetűségét nem bontotta meg semmi; a középrész lépcsőfeljárós, emeleti erkélyes s oromzati szobros hangsúlyozása XVIII. századi, így a fölépcsőház is. Az északi front a bástyák felé keskeny szögű törést mutat; a szélső tengelyek keskenyednek, s ez is bizonyítja, hogy a bástyák korábbi építmények, amelyekhez a XVII. századi mesternek alkalmazkodnia kellett. Az emeleti ablakok háromszögű lezárásuak, a földszíntiek vízszintes, szépen profilált szemöldökpárkánnyal díszesek. Övpárkány vagy lizenák nem zavarják a homlokzat méltóságteljes, nyugodt s harmónikus kiképzését. Itt már eltűnik a szűk nyílású radnóti ablakok komorsága s az aranyosmedgyesi várszerűség. A tengelyek keskenyebbek, az ablakok tágabbak, a homlokzat benyomása barátságosabb; inkább kastélyra, mint várra mutat. A magát biztonságban érző, nyílt, bátor s pompakedvelő Bánffy Dénes ízlése teremti meg ezt a XVII. században Erdélyben még korainak tetsző világiass renaissance-kastélyt. Bonczhida kétségtelenül egyike a legszebb XVII. századi erdélyi renaissance-kastélyoknak, ha ezt a koncepciót a saroktoronyok várszerű emlékei s a sok későbbi barokk-rokókó, empire és romantikus hozzátoldás nem is teszi első pillanatra egészen világossá. Az ablakok renaissance-lezárása mind a négy bástyán megmaradt s eredeti szépségükben díszítik azokat. Hasonlóan megmaradt ez az ablakmegoldás az északi szárny délre néző, belsőudvari 11 tengelyes homlokzatán is. Itt azonban már övpárkány és emeleti lizena tűnik fel, azonkívül Nachtgall szobrai s Blaumann erkélyes portálja a barokk középhangsúlyt emelik ki.

A belső kiképzés tekintetében a földszínti termek fiókos dongával, az emeletek síkmenyezettel vannak fődve. A lépcsőház ballusztérjei s a stukkódíszek XVIII. századiak. A kastély mai szárnyépületei, valamint a többi építmények sem őrzik az eredeti tagozást. Itt már az új stílus új mesterei lépnek fel.

<sup>85</sup> „Planimetrische aus mesung und Oeconomische Beschreibung Einen Teil von denen grundstiken in Boncida zu geherig denen zween herschaften, seiner Excellenz Graff Banfi Denisch und seiner genaden Baro Banfi Forckasch die abwechslung in an bauen und Brachligen... das Andere Jaher, der Plan ist nach denen posesores also illuminirh Sign. *John Roschkoschnik*“. Dátum nélkül. *Gróf Bánffy-család bonczhidai levéltára*.

Bánffy Dénes 1674-i lefejeztetése után<sup>86</sup> Erdélynek a szent korona országaival való 1790-i egyesüléséig a bonczhidai Bánffyak, — noha Erdély rendei igyekeztek jóvátenni a Bánffy Dénessel szemben elkövetett igazságtalanságokat<sup>87</sup> — elég válságos helyzetben éltek s ez nem kedvezett a kastély állapotának sem. Az erődítések, a leányvár s általában a várkastély régi védelmi tartozékai nyilván ezidőtájt indultak pusztulásnak. A XVII–XVIII. század fordulóján Bonczhida igen megviselt s elhanyagolt állapotban volt.

A Bánffy-család régi fénye Lipót korában újra felragyogott. György, Dénes fia († 1708), mint a vértanu gyermeke, az osztrák ház nagy kegyeibe jutott. Elkobzott birtokaikat teljes egészében visszakapta s ő lett az erdélyi fejedelemség első főkormányzója; 1696-ban grófi rangra emelte a király. A Bánffy-család levéltáraiban azonban nincs nyoma annak, hogy akár a gubernátor, akár fia, György gróf, a dobokai főispán, Thorotzkay Agnes férje († 1735), a bonczhidai kastély szomorú állapotán bármit is változtattak volna. Kelemen Lajos közlése szerint azonban a Teleki-levéltárban több, a XVIII. század első negyedéből való missilis levél említi köhordást Lónáról Bonczhidára. Ez kétségtelenül valamely építést bizonyít.

György gróf fia, Dénes, a kolozsi főispán, Mária Terézia titkos tanácsosa s főlovászmestere, vette aztán kezébe az elhanyagolt bonczhidai kastély ügyét. Levelezései is bizonyítják, hogy a főlovászmester nagyon szíven viselte az ősi várkastély sorsát. Neki köszönhető, hogy a bonczhidai kastély a barok-korban olyan építészeti s kivált plasztikai emlékekkel gazdagodott, amelyek a magyar nyelvterületen általános viszonylatban is jelentős értékelésre tarthatnak számot s a gubernium-korabeli Erdély barokkművészetének talán legfigyelemreméltóbb alkotásai.

\*

Bánffy Dénes arcképéről középtermetű, telt, piros arcú, élénk pilantású férfi néz le reánk. A pompa s a fény volt az eleme; nagy lábon élt s könnyen, generózusan bánt a pénzzel.<sup>88</sup> Óriási birtokainak jóvödelmét feleségének, Barcsay Agnesnek, a nagy hozománya is növelte. Jóságkormányzói, tisztartói rendre meggazdagodtak; nem egy alkalmazottjának sikkasztásairól nehéz fasciculusok regélnek a családi levél-

<sup>86</sup> Cserei Mihály: *Magyarország Históriaja*, 79. l., a székelység 1674-i pusztításával kapcsolatban érdekes esemény emlékét jegyzi föl. Mikor Bánffy Dénes Koppándról is elmenekült s a székelység Bonczhidán nem találta, a pusztítás közben a mézes s boros hordók fenekét beverték; egy elázott székely a pincében előbb a mézbe s aztán az ágyneműkből kirázott tollba heveredett s elétántorgott. A székelységet páni rettegés szállta meg erre s szájról-szájra járt, hogy ime előjött a „Bánfi Dénes ördöge” és agyonütötték. Említi Kőváry is, i. m.

<sup>87</sup> Az 1678-i diéta a Bánffy György circumscriptionját törölte; az 1682-i a Bánffy Dénes elleni ligát; az 1684-i fogarasi gyűlés a birtokokat oldotta fel a nota alól (L. bővebben Szilágyi, i. m. 82. l.), Bánffy György később II. Apafi Mihály kancellárja lett (Zsinka, i. m. 72. l.).

<sup>88</sup> Kőváry László, *Erd. Múz.* 1901. XVIII. 129–134. l., valamint a *Gróf Bánffy-család levéltára*, II. koffer, 17. fasc. „Curiosa” esomókat (1751–57.) és másutt is. Erdélyi Múzeum.



A bonyhaidai kastély belsőudvari homlokzata a nyugati szárny részletével.

(Mara István felvétele.)



A bonyhaidai kastély belsőudvari homlokzata a keleti szárny részletével.

(Szerző felvétele.)

tárakban. A művészet virágzása azonban pompakedvelő főurak s mecénások nélkül nehezen volt elképzelhető a barok-korban. A XVIII. századi szűkös viszonyok között tengődő Erdélyben ritkaság volt Bánffy Dénes, aki a bécsi pompában sem felejtkezett meg szűkebb pátriájáról. Dénes gróf már a családi hagyományok útján is a bécsi udvarhoz vonzódott, amely Mária Terézia édesgető politikája következtében az erdélyi arisztokrácia súlyosabb egyéniségeit a császárváros virágzó „Hochbarock“-jának légköréhez idomította. Nem közönséges esze, műveltsége és finom politikai tehetsége miatt nagy kegyben állott a bölcs királynő előtt. Titkos tanácsossá lett s a nagy súlyt és díszet jelentő főlovászmesterséget is elnyerte. Nem csoda, hogy Erdélybe hazatérve, szomorúan látta az elhanyagolt, omlásnak indult s minden világias renaissance-a ellenére is komor, bástyás kastélyt, harcias kaputornyával; amely azonban ősi családi vára volt, s mint a fiával, György gróffal, folytatott levelezése is bizonyítja, rendkívül szívéhez nőtt.

Ekkor már, a negyvenes években, béke honolt Erdélyben. A török, tatár végleg kitakarodott s letűnt a magyar történelem színpadáról. Az előző századok csatazajától s véráldozataitól kimerült ország lassan-lassan magához tért, az új uralom megszilárdult, a hitvallások között az egyenetlenkedések annyira-amennyire elcsitultak s mindjobban tért hódított a nyugaton már alkonyodó barokkművészet is.

Más helyütt már részletesen ismertettük az erdélyi barokkművészet kezdeteit, megindulását, fontosabb gócpontjait s vezető mestereit.<sup>89</sup> Mint a régebbi korokban, a barok században is Kolozsvár falai között éltek a kiválóbb építészek, kőfaragók, szobrászok; itt alkotják legjelentősebb műveiket, innen hívják őket az egyházak s a főnemesi családok — katolikusok s protestánsok egyaránt — szerte Erdélybe, templomaik, kastélyaik, palotáik megépítésére, felékesítésére. Az újra díszesedő Szent Mihály-templom melletti műhelyekben élnek s dolgoznak, amikor Kolozsvár a századforduló nyomorúságai után újra épül a XVIII. század közepén. Bánffy Dénesnek szerencséje volt s nem kellett idegenből hozatnia mestereket, hogy új építéseit megvalósíthassa.

A negyvenes években már nem volt szükség erődítésekre, komor várakra; ekkor már a kastély kényelme, lakályossága, világiassága volt a vezető szempont. Az új építés tervében nagy szerepet vitt a Bánffy Dénes udvari méltósága s nagy érdeklődése és szeretete a lótenyésztés iránt. Olyan pompás istállót és „Reitschule“-t akart építeni Bonczhidán, amely különb s díszesebb legyen, mint bármelyik erdélyi vagy akár magyarországi mágnásé. Terve rendkívül szerencsés formában valósult

<sup>89</sup> Biró József: *A kolozsvári Szent Mihály-templom barok emlékei*, Cluj-Kolozsvár, 1934., *A kolozsvári Bánffy-palota és tervező mestere, Johann Eberhard Blaumann*, Erd. Múzeum, 1933. XXXVIII. 10—12. sz. és Erd. Tud. Füzet. 63. sz., *Két kolozsvári főúri barokk-palota*, Arch. Ért. 1934. XLVII. 116—132. l., *Ujabb adatok Erdély művészettörténetéhez*, Előadás 1935. ápr. 3-án az Országos Magyar Régészeti és Művészettörténeti Társulatban.

meg, s Bonczhida így a világi magyar baroképítészetben párját ritkító építményekkel gazdagodott.

Bánffy Dénes a kastély keleti sáncainak helyén nyíló nagy térségre építtette az új istállót és a lovardát. A két épület a kastély keleti homlokzatától a délkeleti, illetve az északkeleti bástyák belső oldaláról indul ki. Ehhez kapcsolódnak a különféle gazdasági épületek: kocsi-színek, szerszámosház, sütőház, mosókonyhák, személyzeti lakások. Ezek az épületek az istállótól és a lovardától félkörívben indulnak ki s elől, a malom-árok hídjánál, a boltozott áthajtóhoz vezető díszkapunál találkoznak. Az 51 méter legnagyobb hosszúságú s 40 méter széles patkóudvar megkapó térhatású s megfogalmazásában egészen más „cour d'honneur“-t ad, mint az előrenyúló □ szárnyú XVIII. századi kastélyok. A négy sarokbástyás renaissance-kastélyhoz szerencsésen simul ez a hatalmas előudvar, amely gyönyörű díszkapujával, ritka szépségű lovarda- és istállókapujával s főképen az attikán végigvonuló szoborgalériával valóban fejedelmi keretet kölcsönöz a főépületeknek s a bástyák harcias benyomását a rokokó világias pompájával enyhíti. Ugyanekkor ebben az időben a kastély belső és homlokzati kiképzésén is folyt a munka. Ezek az átalakítások is szerencsésen simulnak a XVII. századi részekhez.

Ki volt ennek az építkezésnek tervezője vagy elgondolója? Nem tudjuk. Olyan természetű szerződés vagy egyéb levéltári nyom, amely útbaigazítana, nem maradt reánk. Fontos támpont azonban e tekintetben a Bánffy Miklós gróf megfigyelése. A 32 lóra tervezett köistálló alaprajza a bécsi udvari istálló, a Hofstallung, belső koncepciójával és méreteivel megegyezik,<sup>90</sup> s ez arra enged következtetni, hogy az előudvar terve Bécsből került Bonczhidára.<sup>91</sup>

A XVIII. század tér- és tömegmegoldása előszeretettel alkalmazta a barok gondolatnak megfelelő ívben hajlított építményeket. Bernini s Borromini nagy kezdeményezésének északi folytatói a legváltozatosabb formákban valósítják meg ezt a barok fogalmazást. Bonczhidára közvetlen hatással a *Fischer von Erlach* tervei lehettek. A bécsi barok e nagy mestere Károly császár megbízásából kezdte építeni 1721-ben a Hofstallung épületeit. Az öreg Fischer von Erlach az *Entwurf einer historischen Architektur* című híres művében közli a 600 ló számára való Hofstallung hatalmas tervét; nagyszabású terve azonban halála miatt (†1723) nem valósult meg.<sup>92</sup> Fia, Joseph Emanuel (†1742) foly-

<sup>90</sup> Nagybecsű szóbeli közlése.

<sup>91</sup> A családi hagyomány szerint is. Már említettük ezt: *A .... Szent Mihály-templom*, etc. 84. jegyzet.

<sup>92</sup> Dreger: *Baugeschichte des K. K. Hofburg in Wien. Öst. Kunsttopographie*, Bd. XIV. Wien, 1914. 241. ff., valamint: *Wien, Berühmte Kunststätten*, Bd. 67. Wien, E. A. Seemann, 1923. 169–70. l. Thieme–Becker, *Künstlerlex.*, XII. 44–49. Fischer munkájának első kiadása Bécsben, 1721-ben jelent meg; második kiadása 1725-ben Lipcsében. A Hofstallung terve: Bd. IV., Tafel XVI. L. még Hans Sedlmayr: *Fischer von Erlach der Ältere*. (München, 1925.) Abb. 54.



A bonyhídai előudvar díszkapuja.

(Szerző felvétele.)

tatja atyjának a Hofburghoz kapcsolódó munkásságát; ő építi fel a Hofstallung első épületeit. Az apa és fiú munkáját nehéz elválasztani egymástól; Joseph Emanuel hűvösebb, franciás hatás alatt dolgozott.<sup>93</sup> Kleiner metszete is reprodukálja az azóta sok átalakításon átment Hofstallung fischeri megfogalmazását.<sup>94</sup> A Burgtor felé néző főépület után következő Caroussel-udvart kétoldalt az istálló s a lovarda fogja közre, amelyet félkörívben fog össze egy földszintes épület, az „amphiteatrum“. Fischer von Erlach elképzelése elevenedik meg Bonczhidán is, természetesen jóval szerényebb megfogalmazásban és kivitelben. Nem lehetetlen, hogy Joseph Emanuel rajzolta meg a bonczhidai udvar terveit, de ha nem is ő, mindenesetre egy olyan bécsi mester, aki az ő körükhöz tartozott és az „Entwurf“ szellemében nevelkedett. Így *Jadot de Ville-Issey*, aki a téli lovarda és a Stallburg átalakításához készített többek között terveket, egyik rajzán Bonczhidáéhoz hasonló félkörívben tervezte meg az Augustinerstrasse felé elhelyezett istállókat.<sup>95</sup> Így, ha a bonczhidai előudvar tervezőjét személy szerint nem is ismerhetjük, kétségtelen, hogy a bécsi Hofburgnak a Károly vagy a Mária Terézia uralkodása idejében működő egyik mesterében kell keresnünk, aki Fischer von Erlach hatása alatt dolgozott. Bonczhida mindenesetre rokokóbb benyomást kelt, s ebben már nagy szerepe van a kolozsvári szobrásznak is. Azon sem lepődhetünk meg, hogy az építészeti részek kivitelében némi vidékiesség érezhető rajta. Kolozsvár Béctől vajmi meszsze esett.

Az építkezés idejéről fennmaradt számadások csak 1751-ben kezdődnek. A lovarda kapuján a griffektől tartott emblemák azonban 1748 évszámot mutatnak.<sup>96</sup> Nyilván ezidőtájt kezdődött az építkezés. Az egykorú számadások 1751 április 24-től 1753-ig tartanak. Bárdosi György perceptor elszámolásai ezek;<sup>97</sup> de a fölülvizsgálásuk még 1756-ban is

<sup>93</sup> Ugyanezen helyeken. Joseph Emanuelre vonatkozólag l. Thieme-Becker, *Künstlerlex.*, XII. pp. 49–50.

<sup>94</sup> Kleiners *Wiener Ansichtenwerke*, Bd. IX. Taf. 8. Reprodukálja Dreger is, *Öst. Ksttop.* Bd. XIV. Abb. 181. Solomon Kleinerre vonatkozólag l. Thieme-Becker: *Künstlerlex.*, Bd. XX. 452–456. l.

<sup>95</sup> *Öst. Ksttop.* Bd. XIV. Abb. 266. I. Nicolas Jadot, Baron de Ville-Issey (1710–1761.) életét és tevékenységét, l. Thieme-Becker, XVIII. 321–322. l.

<sup>96</sup> A lovarda kapuján a baloldali griffmadár által tartott pajzsos „CDB/de L“ (Comes Dionisius Bánffy de Losoncz), a jobboldalt „ANO 1748“ látható. Az istállón viszont „CDB/LB/DL“ és „Ao 1751“ olvasható. Ugyancsak 1751 évszám látszik az északi front közepére emelt áltány bal szélső konzolján.

<sup>97</sup> Demonstratio Perceptoralis Illmo Dno Comiti, Dno Dionisio Bánffy L. Baroni de Losontz, SSmae Caoe Regiae Caoe Regiae Matis Camerarius et S. R. I. Equiti, Tabulae Item Reae in Trannia Judice Jurato Assessori, et Inelyti Cottus Zarand Supremo Adtori offert... Absolutionem instat Humillime Perceptor Georgius Bárdosi. Demonstratio Perceptoralis sub serius integri anni revolutione die videlicet 24-a Apr. 1751 ad 24-tum Apr. 1752. — Secunda Demonstratio Perceptoralis a die 24-ta Apr. 1752 incip... etc. — III. Demonstratio Perceptoralis pro 1753. *Erdélyi Múzeum, Gróf Bánffy-család levéltára, II. Rokonságok*, II. koffer 17. Fasc. Idéztük már: *A ... Szent Mihály templom* etc.

tart.<sup>98</sup> A sokáig húzódó munkát elégedetlenül szemlélhette Bánffy Dénes, s ettől fogva nagy bizalmatlansággal nézte a hazai mestereket. Amikor fia, Bánffy György, a kolozsvári palota építéséhez fogott, ezt írja neki 1774 november 12-én: „...láddé fiam, már én próbáltam azt, amit te most kezdesz próbálni, én tudom mit ér az Erdélyi mester ember, mert nem csak hogy rossz munkát téssen, de e mellett az ember soha végét nem éri, akármilyen erős contractust is tsinálljon véle...“<sup>99</sup>

Az építőmester „*Kőmives Pallér Grimmer Péter Uram*“ volt; kolozsvári nemesember s jómódú építkezési vállalkozó a XVIII. század közepén. Életének eddig ismert mozzanatait már más helyütt közöltük.<sup>100</sup> Valószínű, hogy nemcsak a Bánffyak szolgálatában dolgozott. Az „Ikldöd felől lévő bonczidai épületet“, azaz a lovardát 2000, az istállót pedig 1300 forintért fogadta fel 1750-ben. Járandóságait csekély kivétellel 1753-ban már megkapta.<sup>101</sup> 1752 áprilisában a válaszüti istállót és vendégfogadót is felfogadta. Az ácsmunkákat az istállón „Osváld Róberger“,<sup>102</sup> a lovardán Csoma István végezte.<sup>103</sup> A források részletesen emlékeznek meg az összes mesteremberekről: téglavetők, asztalosok, lakatosok, üvegesek, stb. munkáiról,<sup>104</sup> ami azt bizonyítja, hogy az egész kastély alapos renováción ment keresztül. Bánffy Dénesnek tehát nagy érdemei vannak az elhanyagolt bonczhidai kastély helyreállításában.

Az elszámolásokból Hoffmayer József kőfaragó, Romanus Léhel stukkturás s kivált *Nachtigall János* képfaragó nevei tűnnek ki. Nekik van a művészi munkálatokban a legfontosabb szerepük. A Nagy-

<sup>98</sup> Ezek az elszámolások nem voltak egészen rendben s A. Török de Almás, Rationum exactor átnézte őket s tetemes hiányt állapított meg bennük. *Difficultates ex Ratione Perceptorali Dni Georgii Bárdosi a die 24-a Apr. 1751 ad eundem diem Anni 1752 executi.* — *Difficultates ex Secunda Raone die 24-a Apr. 1752—53. etc.* — *Ex Raone Tertia Anni 1753 dni G. Bárdosi a 24-a Apr. 1753 usque ad 24-ta Aug. Ai 1756 decurrere eratae Exactorales Difficultates.* Elaboravit et extradavit Claudiopolis, 6. 8-br 1756. *Erdélyi Múzeum*, Gróf Bánffy-család levéltára, II. Rokonságok, II. koffer, 17. fasc.

<sup>99</sup> Bánffy Dénes grófnak Kolozsvárt 1774 nov. 12-én kelt levele Bánffy György grófhhoz. *Gróf Bánffy-család levéltára, II. Rokonságok*, I. koffer, 30. fasc.

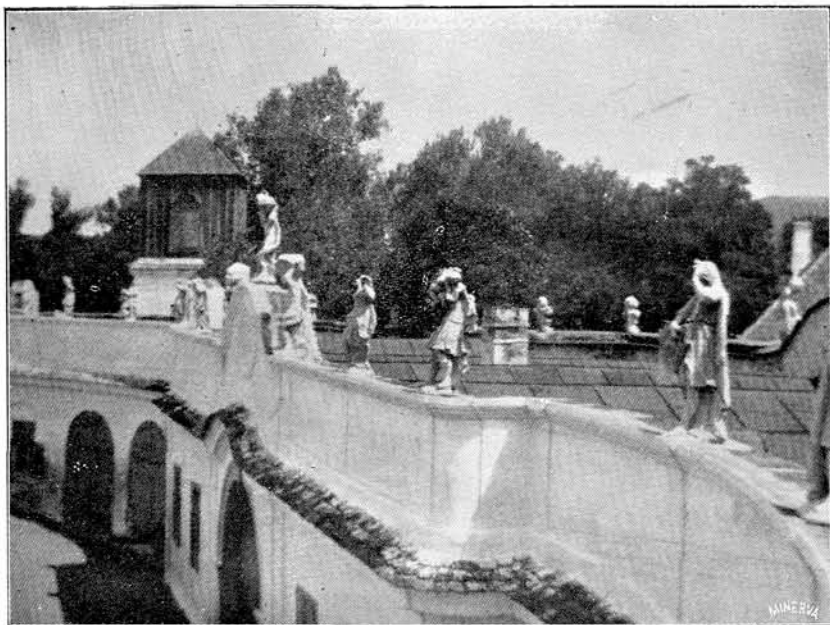
<sup>100</sup> *A ... Szent Mihály-templom etc.* 21—22. l.

<sup>101</sup> I. Dem. Perc. pag. 25. § 1., II. Dem. Perc. pag. 17. § 1., III. Dem. Perc. pag. 13. § 1.

<sup>102</sup> I. Dem. Perc. pag. 26. § 2.

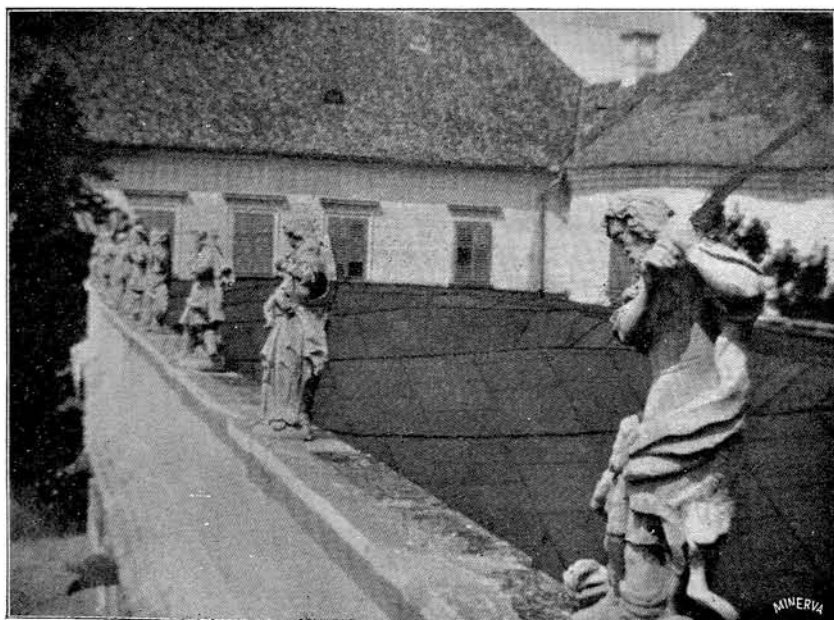
<sup>103</sup> I. Dem. Perc. pag. 26. § 3., II. Dem. Perc. pag. 18. § 2.

<sup>104</sup> Szászcsanádi, bonczhidai, örményesi téglavetők, „Kolozsvári téglás Varga Mihály“, „Kolozsvári cserépesináló Simon István“, „Kolozsvári üveges német Hermán Sámuel“, „Kolozsvári Német Lakatos Ditrich Ferner“, „Szebeni német lakatos Rothmayer Simon“, „Bonzchidai szász asztalos Stajbmel Mihály“ s még mások nevei a Dem. Perc. paragrafusaiiban. L. még *A ... Szent Mihály-templom etc.* 25. l.



Részlet az elődvar belső homlokzatáról.

(Szerző felvétele.)



Részlet Nachtigall János szoborgalériájából. Jobbról: Theseus, Medea, Acteon szobrai.

(Szerző felvétele.)

váradról 1744 körül Kolozsvárra vándorolt s itt megtelepedett Hoffmayer József a legkeresettebb erdélyi kőfaragók egyike volt; fiával, Simonnal együtt, Erdély legtávolabbi részeiben is dolgozott. A család élettörténetét s eddig ismert tevékenységét másutt ismertettük.<sup>105</sup> József a hetvenes évek végén még élt; jól ismeretesek a Szent Mihály templomban végzett munkálatai. Bonczhidán az új istálló s a lovarda ablakköveit, ajtóit, az északi fronton épített altányt, grádiesköveit s az istállóban lévő kő-ló fundamentumát vállalta fel s faragta ki, — szokás szerint — az elébe adott rajzok alapján. Járandóságairól is téjékozódhatunk.<sup>106</sup> „Bonczhidai stakaturás Romanus Léhel“ neve 1753-ban merül fel; 150 rajnai forint ára munkát végzett, ami azonban nincs specifikálva.<sup>107</sup> A kastély stukkóinak tervezője a szoborgaléria mestere volt, Nachtigall János, az erdélyi barokszobrászat ragyogó tehetségű alakja.

Nachtigall János 1717 körül született, kolozsvári származású ember volt s itt is halt meg 1761-ben. Családja élettörténetét már részletesen feltártuk.<sup>108</sup> A Szent Mihály-templom restaurációja alkalmával végzett plasztikai munkái az erdélyi XVIII. századi művészet legelső vonalában állanak s egyetemes tekintetben sem jelentéktelenek. Kőszobrászatban s fafaragásban egyaránt kiváló alkotott. Nemcsak a főtemplomban, hanem a jezsuiták s a ferencesek szolgálatában is dolgozott.<sup>109</sup> Nagy s kiterjedt munkássága a maga egészében még feltárássra vár; bizonyos azonban, hogy a bonczhidai szobrok tevékenységének legjelentősebb állomásai. Az alkotásban itt jóval több szabadságra is nyílt alkalmá.

Bánffy Dénes Kolozsvárt nagy elismeréssel szemlélhette János mester gyönyörű szószekét, kőfeszületét, s a Katalin-oltárat a Szent Mihály-templomban, amelyek 1750 körül készültek el. Valószínűleg a személyes rokonszenvennek volt szerepe abban, hogy őt s nem a kongeniális nagy munkatársát, Schuchbauer Antalt, szemelte ki a bonczhidai szobrok megfaragására. Az okmányok szerint Nachtigall János vállalta magára az istálló s a lovarda ajtajának kifaragását, metszését, az előudvar belső homlokzatán álló 36 kőszobrot, az istállóban álló kőlovat, a díszkapu homlokzatának szobrai s a lovarda külső frontján elhelyezett urnadíszeket. Az „Északi Tractusra kívántató Hat Statuák“ alatt a kastély főépületének két homlokzatát koronázó 3—3 szobrot kell értenünk. Láthatólag az ő munkája a díszkapu homlokzatába helyezett, hatalmas griffektől tartott Bánffy-címer is. 1751 július 27-én és 1752 feb-

<sup>105</sup> A ... *Szent Mihály-templom*, 22—25. l.

<sup>106</sup> II. Dem. Perc. pag. 19. § 3., I. Dem. Perc. pag. 27. § 4., III. Dem. Perc. Pag. 14. § 2., *Difficultates ad I. Dem. Perc.* pp. 27—28. § 4.

<sup>107</sup> II. Dem. Perc. pag. 26. §. 1., II. Dem. Perc. pag. 15. § 6.

<sup>108</sup> L. A ... *Szent Mihály-templom*, etc. 26—28. l.

<sup>109</sup> Ugyanott.

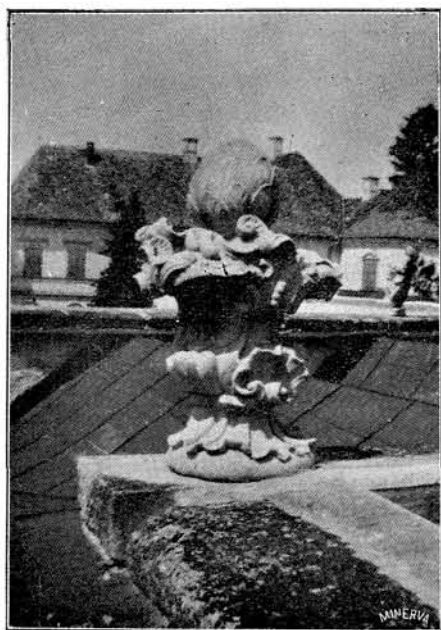
ruár 13-án kelt contractusok szerint vállalta fel e munkákat<sup>110</sup> s 1753-ban már készen is állhattak, bár ez a forrásokból világosan meg nem állapítható.

Az istálló s a lovarda udvari homlokzata mutatja a díszesebb kiépítést. A kastély falától kiindulva 9—9 tengelyesek ezek az épületek; a három axisos, legömbölyített sarkú rizalit közepén nyílnak a díszes kapuk. Fölöttük a párkányzat ívalakúan megtörik. A lizenákkal tagozott, félkörös ablaksor után az ívben hajló, 5—5 tengelyes gazdasági épületek következnek s ezeket a széles rizalitot adó öttengelyes épület fogja össze. A párkányzaton felül magas attika vonul végig s ezen foglal helyet a szoborgaléria. A kapunyílás fölött az attika is ívelten magasodik ki.

A híd felé néző homlokzaton két-két négyzetablak között táruul a díszkapu hatalmas íve. Fölötte nagy plaszticitással s elevenességgel faragott két griffmadár tartja a Bánffy grófok gazdagon dekorált címérét. Az attika legtetetjén Atlasz pompás, erőtől duzzadó figurája emeli görnyedt vállain a világögömböt. Kétoldalt, a kaput szegélyező pillérek tetején két hatalmas titán nehéz sziklákat emel fenyegetődzve. Ezekből oldalra emberfős urnadísz van elhelyezve, majd az épület két sarkán párját ritkító szépségű Louis XV. urnák láthatók. Ezek az urnák a lovarda külső homlokzatának peremén egészen a kastély faláig folytatódhatnak. Emberfő-díszes, majd bogyo- s lángdísszel váltakozó tizenöt nagyszabású urna, dekorációik szabad, friss, kötetlen lendületével, a rocaille-oknak, cartouche-oknak, növényindáknak egész arzenáljával. Nachtigall díszítő művészetének minden pompája, eredetisége s ötletessége visszatükröződik ezen a tizenhét urnán.

A díszkapu előkelőségének s nagyvonalúságának kellemes benyomását csak fokozza a patkóudvar belső monumentalitása. Az attikán minden ötödik méterén mintegy másfél méter magas kőszobor áll. Az antik mitológia, amely a XVIII. század művészetének is annyi hálás tárgyat nyújtott, elevenedik meg a Nachtigall szobraiban. Ovidius Metamorphosisa táruul fel a bonczhidai kastélyban, bibliai alakokkal s

<sup>110</sup> I. Dem. Perc. pag. 30. § 12.: Kolosvári német képfaragó Nachtigall János. 1751 27-a Julii... adtam magának az ujj kö Istálló ajtója kifaragásáért, metszéséért Rf 21 fac Hfl 25 de 20. — 1751 27-a Julii et 1752 13-a Febr contractus tenora szerint... az uj köistállóban levő 36 emberfőkre erogaltam Rfl 98 fac Hfl 117 de 60. Notandum Az emberfőkért restal Rf 10 azonkívül a státuákért és kőlóért. II. Dem. Perc. pag. 20. § 6.: „Ao 1752 11ma 7bris A Köistállóban levő emberfőkért hátra maradott Rf 10., Hfl 12. Adeoque az ember főként restal nihil. Eodem die a' Kö Istallo tetejére kívántató hat statuákért ...erog. Rf 93 fac ... Hfl 111, den 60. Ao 1753 24-ta Martii az észak felől levő tractusra tsinált hat Státuákért ... Rf 108, egyet-egyet Rf 18... fac Hfl 129 den 6.“ III. Dem Perc. p. 14. § 3.: „Anno 1753 23-tia Aug. A köistálló tetejére készített Hét statuáknak árrokat már felvette. Restantiában maradott 4 Statuáknak arok a Rf 15 ½ egynek-egynek. Az Északi Tractusra kívántató Statuáknak arrok pedig egészen kiadtam in 2-da dem. A köistállóban levő lóra semmit sem adtam.“ Azonkívül: Difficultates ex Secunda Raone § 3.



Dísz-urnák az istálló külső homlokzatáról. A háttérben az északkeleti bástya.  
(Szerző felvétele.)



Részlet a szoborgalériából. A jobbszálen Ceres alakja.  
(Szerző felvétele.)

allegorikus figurákkal elegyesen. Attributumaik azonban gyakran hiányzanak; a munkaprogramm sem maradt ránk s így nem mindegyikét azonosíthatjuk.

A lovarda belső szélén harcos vitéz alakja áll. Mellette Perseus karddal s a levágott meduzafejvel. Koronás, kardos férfialak, ezt medvefejes, erőteljes figura (Anubis?) követi, utána Diana látható a vadkanal. A lovarda kapuja fölött hatalmas sas szárnyán lovagol az ifjú Ganymedes. Mellette sisakos, mellvértes, szakállas vitéz — talán Kreon — tört márt kebelébe; utána Hera, kedvenc pávájával. Mellette Acteon horgasztja le bús szarvasfejét; Medea ritka szépségű alakja követi, amint tört emel alélt gyermeke testének. Theseus heves fordulattal, nagy lendülettel emeli kardját a hidra fejének. Utána Delila áll előtünk nagy ollóval és Sámson hajfűrtjeivel. Sisakos, kardos vitéz jó, majd Deukalion és Pyrrha emelik gondterhelten s hajítják hátuk mögé a nehéz köveket. Dyonisios figurája után női alak következik. Az áthajtó fölötti oromzaton három sziklát emelő titán áll, majd újólág női alak tűnik föl. A rizalit szélén Kronos falja fel gyermekét, utána a kétszarvú Mózes és egy szakállas próféta köti le figyelmünket. Egy vergődő s fényesen mintázott redőzetű nő után Ceres következik, bőségszarut és gyümölcsöket ölelve magához. A szakállas, sisakos Neptun hálót emel, lábai alatt delfin búvik meg; Mars után kardot emelő koronás királyt, majd a méltóságteljes Ariadnét látjuk. Az istálló kapuja fölött Helios hajtja négy tüzes lovát; mellette Hermes s utána Thyestes falja fel a csecsemőt. A tegezes Adonis mellett Herakles támaszkodik bunkójára s a kastély falánál Hephaistos emeli kalapácsát.

Ahány alak, annyi egyéniség, annyi változat és felfogás. A beállítás eredetisége, a mozdulatok gazdagsága és bátorsága, a heves contrapostóban csavart testek tökéletes anatómiai mintázása révén ezek az erőtől duzzadó, zömök, nehézkes lábú s cseppet sem dekadens alakok Nachtigall szobrászati talentumának legszebb termékei. A barok mozgalmasság itt-ott lecsiszolja a szabályos formákat s egyes szobrokon (mint a vonagló Deukalionon) az alkotás láza ömlik végig. A Szent Mihály-templom szószékköblének komor evangelistái, fájdalmas arcú egyházatyái elevenednek meg itt, de a szabadon álló szobor mozgási lehetőségeinek lendületében.<sup>111</sup> A rokokó báj és szenvedés hiányzik Nachtigall szobrain; az erős, pompás fizikumu isten- s hitregeszobrok arcáról hiányzik az olyposi derű s a görög sorstragédiák sötét szelleme lebeg fölöttük. Nachtigall János talán egyéni érzelmeinek fájdalmát is köbe faragja; s amint egyházi alkotásain sem érzik a diadalmas, derült katolicizmus magabizó bája s játékos mosolya, úgy e mitológiai figurákat sem élteti a görög tavasz optimizmusa, — a játékos rokokóra termett urnák dekorációit is vad viharok szele rázza. Ki tudja, hogy e ritka tehetségű, magányos mester, aki életében talán ki sem mozdult Erdélyből, nem érezte-e át a szegény, félreeső, szűkös, elnyomott ország

<sup>111</sup> V. ö. *A ... Szent Mihály-templom, etc.* 47—50. l.

fölött lebegő s e kastélyra is ránehezedő balvégzetek lelkeségét s nagyra hívatott művészi talentumának tengődését e távoli tartományban?

\*

A lovarda s az istálló díszes kapuit, mint forrásaink bizonyítják, szintén Nachtigall János faragta.<sup>112</sup> A konzolfejes szegélyező pilléreken, a frizben s a belső tereket kitöltő síkon a kolozsvári Katalin-oltárra emlékeztető rocaille-, inda- s akantuszlevéldíszek fonódnak össze, finom stílérzékkel összerendezett harmóniában. A lovarda-kapu ívét emberfejes zárókő díszíti s a fölötté nyíló szoborfülkében magyarruhás lovász színezett lovasszobra áll.<sup>113</sup> Az ívelten tört zárópárkányt kagylódísz koronázza, s a széleken kardos, szárnyas griffek tartják az említett emblémákat. Az istálló kapuja hasonlóképen van megszerkesztve, csupán a szoborfülkében áll profilban egy ló figurája. A két sor pillérrenddel tartott csehkupola-boltozatú, 32 lóra épített istálló közepén, hármás fülké előtt hatalmas s klasszicizáló modorban faragott kő-ló áll, lángdíszes talapzaton s orra likain át fújja a vizet a nyolcszögletű medencébe.<sup>114</sup>

Az építkezések alkalmával az északi traktuson is jelentős átalakítások történtek. A főépület ablaksorainak renaissance-egyöntetűségét középhangsúly kiemelésével bontották meg a kor ízlésének megfelelően. Mindkét homlokzat koszorúpárkányát a középső tengelyben ívszelvény-nyel kiemelték s három-három szoborral látták el. A belső homlokzat bejáratát később átalakították, az északi homlokzat azonban a lefejezett Dénes idejének emlékét őrzi. A koszorúpárkány szegmentális íve alatt levő középső ablak helyére erkélyre nyíló ajtó került. Ez ívelt hajlatú szemöldököt kapott s finoman profilálták az erkélyajtót. Három egyszerű konzol tartja a kidomborodó mellvédű díszes baluszterekkel szegélyezett áltányt; köveit Hoffmayer József faragta. Különösen szépen tagozott a kertre nyíló homlokzati kapú, amelyhez kétkarú lépcsőfeljáró vezet. Korlátjának szallagfonatai azonban Blaumann korára, a XVIII. század nyolcvanas éveire vallanak. Az oromzatokon álló három-három szobor azonban Nachtigall alkotása. Az északi fronton feltűrt redőjű ruhában, kecses szarvassal áll Diana, baloldalán méltóságteljes nőalak oroszlánna (Kybele?), jobbról virágos faággal talán Flóra van ábrázolva. A belső homlokzaton középpüzt szárnyas angyal s kétoldalt harcos figurák láthatók. Ezeken a szobrokon nincs mozgalmasság, nyu-

<sup>112</sup> L. a 110. jegyzetet.

<sup>113</sup> A családi hagyomány szerint, midőn az ablakfák még nem voltak felrakva, egy megvadult ló lovászával kiugrott a nyíláson és semmi bajuk nem történt. Ennek az emlékét őrzi ez a megkapó báju figura. Bánffy Miklós gróf nb. közlése.

<sup>114</sup> Itt említjük meg, hogy a bonczhidai középkori templom barok kapubejárata fölé helyezett három, igen megviselt állapotban levő angyalszobrot stílkritikailag szintén Nachtigallnak adhatjuk. Az embléma 1747 évszámot mutat. V. ö. *A ... Szent Mihály-templom*, 50 l. A templom renaissance-szókészékének rokokó koronáját, annak kisszerűsége miatt határozottan nem attribúálhatjuk, de alkotója nem eshetett messze Kolozsvártól.



Az istálló kapuja. Fölötte balról Ariadne, Helios  
és Hermes szobrai.  
(Szerző felvétele.)



A lovarda kapuja.  
(Szerző felvétele.)

godt méltóságteljesség ömlik el rajtuk. A szobrász étérezte a barok lendület stilszerűtlenségét a renaissance-homlokzaton.

A belső kiképzésre is nagy gondot fordított Bánffy Dénes. Ő építette be az előző kor külső s valószínűleg falépcsője helyett a belső főlépcsőházat. Az orsós mellvédet is ő készítette. Nachtigall rajzai nyomán készült a stukkatura. A mennyezet játékos fantáziájú indas szalagdiszei ékítik a lépcsőházat; az ebédlő bejárata fölött a griffes Bánffy-címer tűnik szembe. Az emeleti nagy ebédlő mennyezetének s az ablakmélyedések oldalfalainak stukkaturája a kolozsvári oltárok díseit idézik emlékeztünkbe. A kastély belső berendezésének legkorábbi darabjai is a Bánffy Dénes idejéből valók.

A főlovaszmester figyelme nemcsak az előépületek s a kastély díszítésére terjedt ki. Ő adja meg a kastélyt körülvevő park mai kiképzésének alaptervét, amely a maga négyszáz holdnyi terjedelmével az erdélyi részekben páratlan nagyságú s pazar flórájával csodálatos szépségben pompázik. A XVIII. században a kertművészet a barok kastély kiképzésének legfontosabb járuléka s díszítője volt. Versailles, Nymphenburg, Schönbrunn és Eszterháza nyomán a francia kert nagyvonalúságát akarta Bonczhidára varázsolni Bánffy Dénes.

A francia barok szellemű vadaskert koncepciója elevenedik meg a park legkorábbi fennmaradt tervén, amelyet a már említett Johann Christian Erras marcheggi kertész rajzolt. A kastély nyugati oldaláról sugárszerűen indul ki a három, közel ezer méter hosszú, hársfákkal ültetett allée, amely a maga végtelenbe nyúló távlatával jelenítette meg a barok-kertet. E három út egy hídnál egyesült s egy negyedik északra indult ki. A kastélytól nyugatra eső fácskoskertet is széles utak hasítják végig. A beültetett részben vadászlakok, grották helye látszik. A Roschkoschnik-féle terven is látszik ez a franciás vadaskert, amelyet a Szamos egyik árka szel át. A park azonban a XIX. század elején az angolpark divatjának hatása alatt egészen megváltozott. Erről alább még szólni fogunk.

\*

A XVIII. század ötvenes éveinek végén a bonczhidai kastély és park teljes pompájában állott s a híres Bánffy-ménes is méltó otthont kapott. Ez a rózsás helyzet azonban nem volt tartós; az idő nem mult el nyomtalanul Bonczhida fölött. A hetvenes évek elején, 1771-ben panaszosan írja a főlovaszmester fiának, György grófnak: „...hát ha még látnád Bonczhidán a nagy szegénységet, a hol is olyan fekete és alávaló kenyérrel eszik még a páter is, hogy a paraszt ember annál szebb kenyérrel él... a szobák is a kastélyban minden órán béomlanak, úgy járja az esső egyszóval sír az ember ha ott jár...”<sup>115</sup> Sürgeti a renovációt s 1772-ben írja: „...kérjed a gubernátort, ... igazítsasson a bonczhidai házak fedelén valamit, ne essék be mégis az esső...”<sup>116</sup> Dénes

<sup>115</sup> Bánffy Dénes grófnak 1771 dec. 6-án Kolozsvárt kelt levele Bánffy György grófhhoz. *Erdélyi Múzeum, Gróf Bánffy-család levéltára, II. Rokonságok*, I. koffer, 30. fasc.

<sup>116</sup> Ugyanő ugyanahhoz, Kolozsvárt, 1772. nov. 29.

grófnak annyira a szívéhez nőtt Bonezhida, hogy midőn a fiával való osztozás terve fölmerült, magának Bonezhidát kívánta.<sup>117</sup> Érthető tehát, hogy a kastély állapotát tragikus színben látta. 1773 májusában írja fiának: „... Én Bonezhidán úgy concipáltam magamat, mintha a Trója ruinái között mulattam volna... Isten tudja, mikor lehet csak a ruinákat reparálni...”<sup>118</sup> Minden gondja a kastély volt s egyáltalában nem volt elragadtatva fia tervétől, hogy Kolozsvárt fényes palotát építtet a piacsoron.

A Bánffy Dénes fia, az ekkor még 26 éves György gróf, ezidőtájt fogott hozzá a kolozsvári palota építéséhez. Bánffy György nagyratörő s becsvágó ember volt; bécsi kancelláriai szolgálat után 1787-től az 1822-ben bekövetkezett haláláig ült Erdély főkományszóí székében. Fényes tehetségének tulajdonítható, hogy a Bánffy-család a guberniumkori Erdély történetében mindvégig vezető szerepet vitt. Köréje s felesége, Palm Jozefa grófnő, köré csoportosult az egész főnemesség. Nagy történeti érdeme, hogy ő helyeztette át a guberniumot Nagyszebenből Kolozsvárra. A művészettörténet is igen sokat köszönhet neki, Kolozsvár XVIII. századvégi fellendülését az ő építkezése indítja meg.

A kolozsvári ház építését *Johann Eberhard Blaumannra*, a württembergi származású szebeni szobrászra és „Stadtbaumeister“-re bízta, aki a XVIII. század harmadik negyedének legkiválóbb erdélyi mestere volt.<sup>119</sup> Dénes gróf ellene volt e tervnek, Blaumannal sem rokonszenvezett. 1774 nyarán írja fiának: „... Éppen ilyen punctum az is, hogy én új nagy épületeket ne tsinálljak: szeretném bizony látni, kicsoda kezdene a Bonezhidai jószággal egyedül egy nagy épületet...”<sup>120</sup> Majd a terv nagyszabású voltának szegült ellen s fiával állandó nézeteltérései voltak e miatt.<sup>121</sup> Bonezhidán ellenben új virágházat akart létesíteni.<sup>122</sup> Ekkor, 1775-ben merült fel a főépület belső homlokzata elé építendő portálé gondolata, valamint az északra nyíló lépcsőzet terve. „... Blaumannal én most nem régiben is beszéltem, hogy a grádits, mind a portál iránt gondolkozzék s tsinálja ki valamiből a riszt (tervet), de nem tud talán hozzá, mert csak mellőzi a dolgot, denique én meg nem engedem addig, hogy hozzá fogjon, mig azt ki nem tsinálja...”<sup>123</sup> 1776-ban nagynehezen megindul a virágház építése,<sup>124</sup> de a kolozsvári palota erősen hátráltatja a munkát. A javítások azonban sürgősek, mert 1778-

<sup>117</sup> Ugyanő ugyanahhoz, Kolozsvárt, 1773. márc. 10.

<sup>118</sup> Ugyanő ugyanahhoz, Kolozsvárt, 1773. máj. 15.

<sup>119</sup> Blaumann élettörténetét, műveit s a kolozsvári palota építéstörténetét 1. *A kolozsvári Bánffy-palota etc.*; v. ö. még: *Két kolozsvári főuri barokk-palota*, Arch. Ért. 1934. XLVII. köt.

<sup>120</sup> Bánffy Dénes grófnak Kolozsvárt 1773. júl. 31-én kelt levele Bánffy György grófhhoz. I. h.

<sup>121</sup> A... *Bánffy-palota*, etc. 7—8. l.

<sup>122</sup> Bánffy Dénes grófnak Kolozsvárt 1775. ápr. 8-án kelt levele Bánffy György grófhhoz.

<sup>123</sup> Ugyanő ugyanahhoz, Bonezhidán, 1775. jún. 21.

<sup>124</sup> Márgai Ferenc inspektornak 1776. szept. 14-én kelt levele Bánffy György grófhhoz. *Gróf Bánffy-család levéltára, I. Nemzeti levéltár.*



Blaumann portáléja a bonezhidai kastély belsőudvari  
homlokzatán.  
(Szerző felvétele.)

ban a fedélzettel is baj van s tavasszal a nagy istálló boltozatában repedések mutatkoznak. Ez év tavaszán némi lendületet vesz a helyreállítás Márgai inspektor vezérlete alatt,<sup>125</sup> ami viszont a kolozsvári munkát hátráltatja. Bánffy Dénes halála évétől, 1780-tól nehézkes menetben állandó javítgatások folynak a kastély fedélzetén és a „két áltán fölött való statuák mellett“.<sup>126</sup> 1782 őszén Blaumann feléje sem néz Bonczhidának,<sup>127</sup> de 1783 őszén egészen elkészül a virágház.<sup>128</sup> Azonban „... a Nagy Palota eleiben való Áltánkát mind eddig nem lehetett felállítanunk...“<sup>129</sup> Sok a húzavona s a kétfelé való munka miatt gyakoriak az összekülönbözések. E zaklatottságok okozzák, hogy Blaumann csak 1784-ben készül el a bonczhidai portáléval, amit az emeleti ablak szemöldökének felírása is bizonyít: RESTAURARI CURAVIT COMES GEORGIUS BANFFI L: B: DE LOSONTZ /S: C: R: A: M: CAME-RARIUS INSIGNIS ORD: S: STEPHANI REGIS APLICI COMENDATOR/ HUNGARICO ET TRANNICO AULICUS CANCE-LARIUS ANNO 1784. Ekkor már az északi homlokzat lépcsőfeljárata is be van fejezve.<sup>130</sup>

E munkálatok célja inkább az ötvenes évek alkotásainak reparációja volt. A Blaumanntól épített s a délkeleti bástya mellett álló nagyszabású, nyitott üvegfalú virágház csak kortörténeti tekintetben jelentős. Annál figyelemreméltóbbak a kastélyon végzett munkák. Az északi front kétkarú lépcsőfeljárója szerencsésen egészíti ki a barokk toldások ünnepléses jellegét. A déli homlokzaton a ferdén álló, hornyolt korinthusi fejes oszlopok a kiöblösödő mellvédes erkélyt tartják. A megfogalmazás s a díszítmények részletei a kolozsvári palota főhomlokzati erkélyére ütnek. Különösen szép a kapu ívétől kiinduló konzol. Az emeleti ablak nyitott háromszöges szemöldökében női buste áll s fölötté a griffektől tartott Bánffy-címer tölti ki a Nachtigall szobrai alatt levő falmezőt. A portálé kecses, előkelő, letompított megoldása szerencsésen símul a XVII. századi olasz mester munkájának homlokzatához.<sup>131</sup>

A bonczhidai kastély belső berendezése legnagyobbbrészt a XVIII. századból való s részben a XV., részben a XVI. Lajos-stílust képviselik.

<sup>125</sup> Márgai Ferencnek 1778. febr. 18-án, Kolozsvárt kelt levele Bánffy György grófhhoz. *Gróf Bánffy-család levéltára, II. Rokonságok*, I. koffer, 35. fasc. Ugyanő 1778. márc. 25-én kelt levele Bánffy Dénes grófhhoz. Ugyanott. Ugyanő 1778. máj. 6-án kelt levele Bánffy György grófhhoz. *I. Nemzetiségi levéltár*. Ugyanő Bonczhidán, 1778. máj. 26-án kelt levele ugyanahhoz. *II. Rokonságok*, I. koffer, 35. fasc.

<sup>126</sup> Márgai Ferenc levelei Bánffy György grófhhoz: Bonczhida, 1780. szept. 30.; Kolozsvár, 1780. okt. 26.; Kolozsvár, 1780. okt. 23.; Kolozsvár, 1780. dec. 5.; Kolozsvár, 1781. ápr. 14.; Kolozsvár, 1781. máj. 17.; Bonczhida, 1781. dec. 26. *I. Nemzetiségi levéltár*.

<sup>127</sup> Ugyanő ugyanahhoz, Bonczhidán, 1782. szept. 21. és nov. 22. Ugyanott.  
<sup>128</sup> Ugyanő ugyanahhoz, Bonczhida, 1783. jún. 12., aug. 22. és nov. 10., Kolozsvárt, szept. 22. és nov. 16. Ugyanott.

<sup>129</sup> Ugyanő ugyanahhoz, Bonczhidán, 1783. jún. 12. U. o.

<sup>130</sup> Márgai leveleiben már nem említi a befejezést. Ekkor már a kastélyban nem folyt jelentősebb munka.

<sup>131</sup> V. ö. *A ... Bánffy-palota, etc.*

A fehér kályhák közül a kék szalon ismeretlen mesterű gyönyörű Louis XV. kályhája a legszebb. A pazar üvegfüggős barok csillárokat már Márgai Ferenc is említi.<sup>132</sup> A nagy ebédlőben lévők nyilván Bánffy Dénes szerzeményei. Az ajtók copf-fafaragása a jozefinizmus korára vall. A szebbnél-szebb bútorok és dísz tárgyak között külön említést érdemelnek a GBG betűkkel ellátott, fából faragott méteres nagyságú emberfejes sakkfigurák. Bánffy György és Palm Jozefa levelezése bizonyítja,<sup>133</sup> hogy mennyi gonddal és figyelemmel foglalkozott a család Bonczhida díszítésével.

Bánffy György idejéből valók a kastély két legrégebbi reánk maradt alaprajzi felvételei. Az északi épület és mellékszárnyainak alaprajzi felvételeit „*Joseph Leder Maurer Pallier mp*“ szignálta évszám nélkül.<sup>134</sup> Leder József, a kolozsvári Farkas-utcai Teleki-ház tervezője, a századvégi Erdély egyik legjobban foglalkoztatott építőmestere volt.<sup>135</sup> A tervek a kilencvenes években keletkezettek. Nyilván a főkormányzót is foglalkoztatták a kastélyon tervbevetett változtatások, mint a mellékszárnyak félkörös lépcsőfeljárói.<sup>136</sup> A változtatásokat azonban nem ő, hanem fia, József gróf, vitte véghez, aki még a gubernátor életében kapta Bonczhidát osztályrészül.

\*

A főkormányzói ág utolsó sarja rendkívül zárkózott, magábavonult életű ember volt. A főkormányzói tanácsosságon kívül más hivatalt nem is viselt. Ügyszólván élete végéig, 1858-ig ki sem mozdult Bonczhidáról. Egészen elfoglalták a kastélyon véghezvitt átépítések s változtatások. Ezek azonban már nem voltak olyan szerencsések, mint elődeié. Levelezései semmi támpontot nem adnak terveihez; a nagy Bánffy-levéltárban legalább is ilyen természetű adat nem található.

A barok-rokokó ideje már elmúlt s a jozefinizmus bágyadt sugarai is leáldoztak. Az empire-ízlés lassan-lassan teret nyert, ez azonban már nem új kezdetekből indult ki, hanem szerves és szinte észrevétlenül átmenetű folytatása volt a XVIII. századvég letompított művészetének. A kolozsvári mesterkör a XIX. század első felében is vezető szerepet vitt Erdélyben s általánosan elterjesztette a neoklasszicizmus magyar változatú építészeti formáit. Erdély szívesen fogadta az új klasszicizmust, amely a magyar néplélek nyugodt, harmonikus művészi formálásátának jól megfelelt.<sup>137</sup> Bánffy József is legnagyobbbrészt a kolozsvári mestereket foglalkoztatta, bár külföldiek is megfordultak kastélyában. Rendkívüli érdeklődéssel viseltetett a művészet iránt. Minden új, divatos irányt azonnal felkarolt s tekintet nélkül arra, hogy a kastélynak használt-e vele vagy sem, nyomban kipróbálta. A családi levéltárban őrzött rengeteg terv, amely sok új mesternévvel ismertet

<sup>132</sup> Márgai Ferenc Kvárt, 1786. júl. 26-án kelt levele Bánffy György grófhhoz.

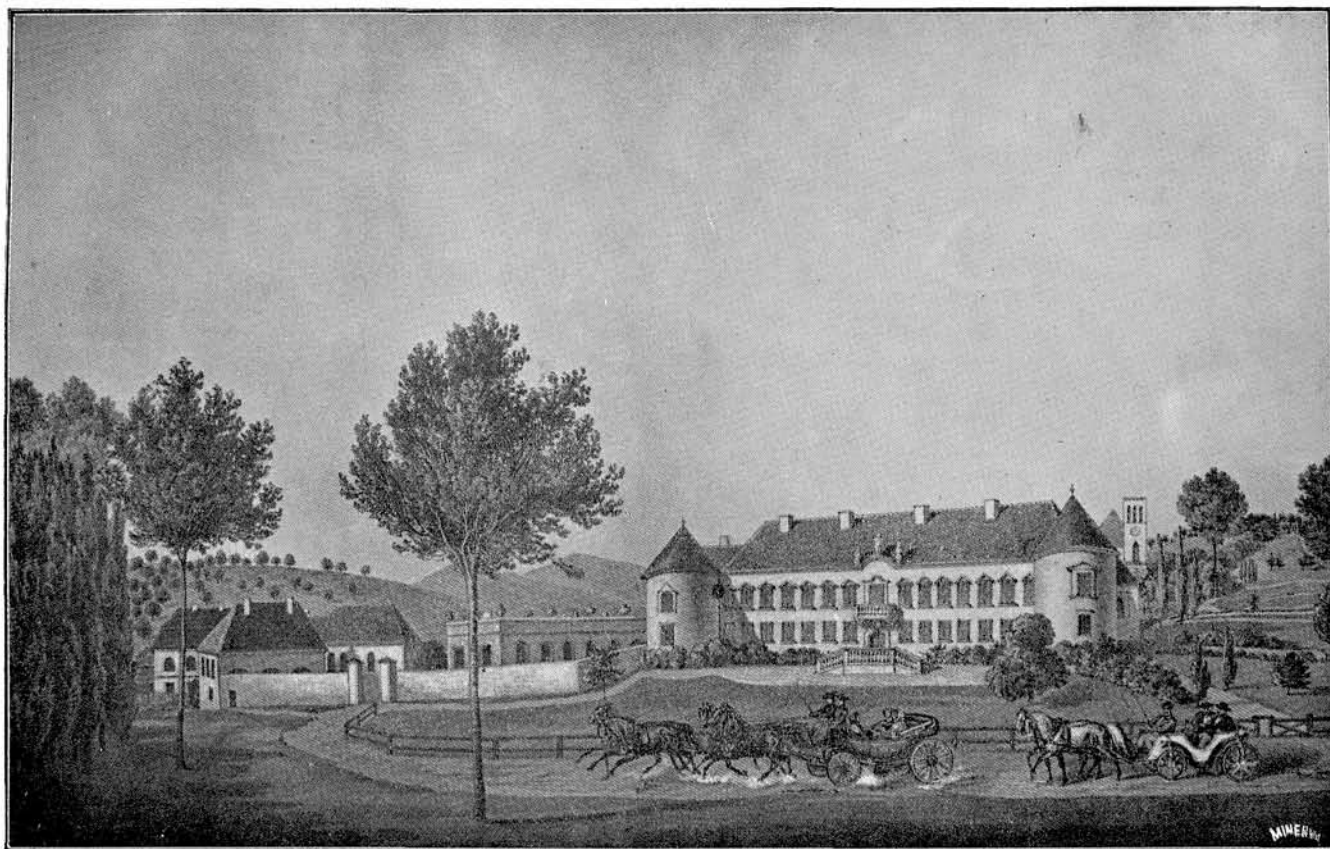
<sup>133</sup> *Bonczhidai családi levéltár.*

<sup>134</sup> *Bonczhidai családi levéltár.* A tervek csoportjában.

<sup>135</sup> *L. Két kolozsvári főúri barokk-palota.*

<sup>136</sup> Ugyanott, 118. l.

<sup>137</sup> Gerevich Tibor: *Erdélyi művészet.* Magyar Szemle, 1934. XXII. 2. (86.)



A bonczhidai kastély a XIX. század 40—50-es éveiben. H. Engel kőrajza.  
(Magyar Tört. Arcképesarnok.)  
(Magyar Film Iroda felvétele.)

meg bennünket, eleven tanubizonysága a Bánffy József építőszenvédélyének.

Figyelmét elsősorban a park kötötte le. Az angol hellenisztikus irányú újklasszicizmus korában William Kent kezdeményezése indítja meg a naturalisztikus park formáját. Romantikus berkek s ligetek kezdik körülvenni az angol főnemesség görög portikuszos vidéki villáit. Az angol kert megbontja a francia ízlés diktálta geometriai formákat, eltörli az egyenes utak uralmát, a sugárutakat s helyükbe mesterséges ligeteket, kanyargós utakat varázsol a szabad fejlődésnek engedett fák s bokrok közé. Bánffy József a bonczhidai kertet angol parkká alakította át. Hermann Sámuel mérnök év nélkül való<sup>138</sup> s László János 1831-ben rajzolt<sup>139</sup> tervei mutatják a parkon végzett átalakításokat. A gróf a három sugárút belső harmadát kivágatta s kanyargós utakkal, mesterségesen elrendezett bokrokkal, elszórt virágágyakkal vétette körül a kastélyt. A tervezők valóban nagyszabásút alkottak, noha a parkban elhelyezendő építmények csak részben valósultak meg. A tervmagyarázatok részletesen sorolják fel a romantikus főúri park rekvizitumait: halászkunyhó, emlékek, padok, „Schweizerey“, magányosság temploma, gloriette, Pán-templom, kútak, pavillon, eremitage, botanikus kert, gyümölcsaszaló, méhészet, obelisz, napóra díszítette volna a parkot.<sup>140</sup> Ezeknek egyike-másika meg is valósult; ma a Pán-szobor, a vadászkunyhó s néhány Louis XVI. urna emlékeztet a romantika korára. A százados fák s a park töretlen pompája megkapóan koszorúzza most is a kastélyt.

Sajnálatosan Bánffy József bontatta le a tizes évek végén a kaputornyot, a XVII. század harcias emlékét.<sup>141</sup> A XIX. században nem volt konzerváló hajlandóság, s nagy kár, hogy a gróf újító szenvedélyének a donjon áldozatul esett. Így a kastély keleti traktusa két épületté vált és széles út vezetett a patkó-udvarba. A lebontás adta meg a grófnak az ösztönzést új építései keresztülviteléhez. Elődei példáján fellelkesülve, ő is meg akarta örökíteni nevét és tevékenységét. Elsősorban a lebontás után csonkán maradt s egyébként is megviselt keleti szárny újjáalkotása foglalkoztatta. A családi levéltárban őrzött tervek részletesen szemléltetik Bánffy József szándékát. A kilenc rajzot „*Luigi Pichl Architetto membro dell' Accademia in Roma*“ szignálta. Az olasz mester 1783-ban született; testvére volt Pichl Ferdinánd főhercegi építésznek. A bécsi Akadémián tanult s az osztrák főhercegi udvarok-

<sup>138</sup> „Plan des dem Herrn Joseph Banffi angehörigen Gartens in Bonczhida. Aufgenommen von Samuel Hermann mp. Ingenieur“. *Bonczhidai családi levéltár*.

<sup>139</sup> „Fekvési rajza a Losonczy Méltsgos L. B. és Grof Bánffy Josef Ur eő Nagysága Curialis Telkének 's e' körül lévő Angoly, Fátzányos (vagy kis Sziget) kerteknek és a gazdasági Udvarnak az ahoz tartozókkal egyetemben 1831. László János által.“ *Bonczhidai családi levéltár*.

<sup>140</sup> „Erklärung der in diesen Gartenplan vorkommenden Gegenstände: etc.“ Hermann Sámuel tervén.

<sup>141</sup> A családi hagyomány szerint Bánffy Miklós gróf, a kir. főpohárnokmester, gyermekkorában még épen látta a tornyot. Bánffy Miklós gróf közlése.

nak, így Mária Beatrix főhercegnőnek és Ferenc főherceg, modenai hercegnék kedvelt építészé volt. Számos bécsi palota s villa örzi kiterjedt tevékenységének emlékét.<sup>142</sup>

Mikor s hogyan juthatott Pichl érintkezésbe Bánffy Józseffel, nem tudjuk. Annyi bizonyos, hogy a bécsi arisztokrácia ajánlásával került Pichl Bonczhidára, mindenesetre 1831 után. A tervek Pichl harmincas éveinek modorára vallanak s többek között erős rokonságot mutatnak a bécsi Döblinger Hauptstrasse 96. sz. alatt levő Wertheimstein-villával, amelyet Pichl 1834–35 között épített.<sup>143</sup>

Pichl a keleti szárny helyére hatalmas épületet tervezett az északolasz klasszicizmus modorában. Az új épület patkóudvari homlokzata 15 tengelyes lett volna, közepén 9 tengelyes rizalittal. Ennek közepén a terv szerint új rizalit áll, amelynek emeleti ión oszlopai a címeres timpanont tartják. A földszint félkörös ablakai s az emelet vízszintes zárópárkányú ablaksora tagozta volna a díszesebb kiképzésű belsőudvari homlokzatot is, amely 19 tengelyes hosszúságban húzódik a rajzon. A szélső hármass ablakok után 5–5 tengelyes középrész következik; a háromkapus középrizalit emeletén ión oszlopok tartják a timpanont. A központi épületet lapos kupola zárja le.

Ez a nagyszabású klasszicista terv azonban nem valósult meg, nyilván anyagi okok miatt. Pichl az új tervein egyszerűbbre módosította az elképzelését. Az északi traktus nagy ebédlőjét ión oszlopokkal akarta átépíteni, hogy a díszterem köralaprajzú, előcsarnokos kiképzést nyerjen.<sup>144</sup> Mindezek azonban pusztá tervek maradtak, egyedül a kápolna- és oltártervei kerültek kivitelre.<sup>145</sup>

A keleti szárnyépületek azonban mégis átfarmálódtek. A mai helyzetnek megfelelő rajzok a levéltárban jelzet s évszám nélkül fennmaradtak.<sup>146</sup> A rajztechnika semmiesetre sem a Pichlé s a megfogalmazás is szerényebb ízlésű, provinciálisabb, mondhatni magyarosabb. Az észak felé eső szárny belsőudvari homlokzata hat tengelyes lett. A sávózás-

<sup>142</sup> Pichl Luigi műveit és bibliográfiáját E. Hainisch adja, Thieme—Becker, XXVI. 585. l.

<sup>143</sup> *Öst. Ksstop.* Bd. II, p. 373. Fig. 446.

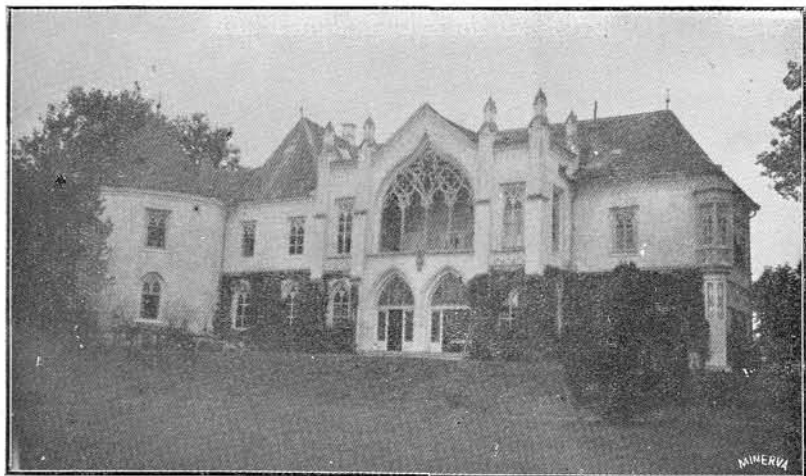
<sup>144</sup> A két homlokzati terv egy-egy lapon, mindkettőhöz az alaprajz, külön lapon; egy lapon a keresztmetszet; egy lapon az egyszerűsített homlokzattervek, egy-egy lapon az ezekhez való alaprajzok. Végre a kilencedik a nagy ebédlő átalakításának terve: „Plan des neu zu dekorierenden Saales“ etc. Mindegyik rajz szignált, de évszám nélküli. *Bonczhidai családi levéltár.*

<sup>145</sup> Pichl munkája még a bonchidai fogadó terve: a vadászház-tervek. Továbbá: „Plan der in Bontzhida neu zu erbauen angetragenen Küche, auf den alten Fundament Mauern des Flügel-Gebäudes gegen den Fasangarten“ (ez a konyhaépítkezés a nyugati szárny déli bástyája felől fekvő rész alaprajzaira került volna, s mint lejjebb látjuk, meg is valósult, de Kagerbauer kezétől). Végül a költségvetés: „Vorausmass den neuen Zubau an dem gräflichen Schlosses zu Bontzida“. Dátum nélkül. *Bonczhidai családi levéltár.*

<sup>146</sup> Két terv: az egyiken egy lapon a keleti szárnyépületek terve. A két épületet a rajzon a kaputorony helyén palánk foglalja össze, közepén GBJ betűs s koronás rácsajtóval. A szárnyépületek alaprajzai még sokban módosultak s nem maradtak változatlanok az ajtók helyei sem.



Részlet a bonezhidai parkból.  
(Mara István felvétele.)



Az északkeleti sarokbástya és a nyugati szárny Kagerbauer Antal  
átalakításában.  
(Mara István felvétele.)

sal tagolt földszinti mezőny ablakai félkörívvel záródnak, ami még több kolozsvári háznak is jellemzője. A kettős övparkány fölött levő emeleti ablakok vízszintes szemöldököt nyertek. Hasonló a tagozás a lezáró oldal háromtengelyes homlokzatán s a lovarda felé nyíló héttengelyes emeleti fronton.

Ugyanilyen klasszicista arculatot kapott a délkeleti szárny is. Az istálló felé hat emeleti ablaka néz; lezáró szárnya három-, belső frontja hattengelyes. Déli lezáró oldala emeletén, ahol a bástyához kapcsolódik, megmaradt a renaissance-ablak; földszintjéhez azonban fődött, délre néző s négy toscanai oszloppal tartott nyílt s bájos hatású loggia kapcsolódik. Az északnyugati szárny öttengelyes belsőudvari s három axissos oldalsó homlokzata hasonló modorban alakítottatott át.

Nem tudjuk, hogy ki végezte ezeket a klasszicista átalakításokat. Modoruk Kolozsvárral kapcsolatban a harminca-negyvenes évekre emlékeztet. Építőjük nevét talán a levéltárban felbukkanó mesternevek egyikében sejthetjük, a *Winkler György*,<sup>147</sup> *Winkler Fülöp*,<sup>148</sup> *Sommer János*,<sup>149</sup> vagy *Böhm János*<sup>150</sup> személyében. Hasonlóképpen ismeretlen a

<sup>147</sup> „*Georg Winkler Maurer Meister*“ ismeretlen épülethez való terve év nélkül a bonczhidai családi levéltárban. Winkler György működése még külön tanulmányra vár. Ő építette a kolozsvári evangélikus templomot (1816–1829. L. Dr. Jászay Károly: *Adatok a kolozsvári ág. h. evang. egyházközség történetéhez*. Cluj-Kolozsvár, 1934.), valamint a kolozsvári református nagytemplomot. 1829. okt. 3-án teszik le az alapkövet; az alapkőletéti okmányban „*Winkler György Építető pallér*“ van megnevezve. (Csiszár Sámuel–Herepei Károly: *A Kolozsvári Ev. Reformata Ecclesia külső városi templomának fundamentum-köve letétele alkalmatosságával october 3-án 1829 tartott Innept.* Nyomt. Kolozsváron a Ref. kollégium betűivel, 1829. 65–67. l. Kolozsvári ref. kollégium könyvtára, LIX. 87. Az eredeti barokk homlokzat terve és az alaprajz: *Buzdító beszéd*, melyet a Kolozsvári Ev. Ref. Ekklezsia Külvárosi ujonnan épített templomának Befedését eszközölni kívánta a Belső Nagy templomban, Május 13-án, 1838. Herepei Gergely, helybeli pap. Kolozsváratt, az Evang. Reform. Collegium betűivel, 1838 — hát és előlapján. Kolozsvári ref. kollégium könyvtára, LI. 267.) Hasonlóan Winkler György vesz részt a kolozsvári katonai laktanya építésében (Jakab: *Kolozsvár története*, III. 643.) Nyilván még számos kolozsvári s másutt levő klasszicista ház építője.

<sup>148</sup> „*Philip Winkler Maurer Majster*“ valószínűleg Winkler György apja vagy más rokona volt. „*Kösten Aiberschlag aiber Ein, von grund aus neu zu erbauenden ländliches Wohngebäude zur Se der königlichen Gubernial Rath herrn grafen Joseph Bánffy hochgeboren. Klausenburg, den 8 März 828.*“ *Bonczhidai családi levéltár.*

<sup>149</sup> Bánffy József ballai kuriájához készült 1812-i tervét, valamint a kolozsvári Tholdalagi–Korda-házon végzett munkáit már említettük (Arch. Ért. XLVII. 129. l.). Ezenkívül „*Dachstuhl Specification*“-ja („J. Sommer Maurer Palier 5 Apr. 1809.“) látható a családi levéltárban.

<sup>150</sup> „*Kösten Aiberschlag zur Fest und Setzung des vormahligen Komitatshauses in Bonczida für das Bezirksgericht, Bonczida. 17 Apr. 1850. Johana Böhm, Bau-Ingenieur.*“ *Bonczhidai családi levéltár.* Böhm János 1815 körül született Kolozsvárt, szülővárosa támogatásával építészetet tanult Münchenben 1833–36. között. Innen visszatért Kolozsvárra, ahol a 40–50-es években több építkezést vezetett. 1840-ben megtervezte az új tanácsházat, de ezt nem fogadták el kivitelre (Szendrei-Szentiványi: *Magyar Képzőművészek Lexikona*). 1858-ban még működött Kolozsvárt, (Girókuti *Erd. Naptára* 1859-re. Lyka Károly nb. közlése.) Szendrei-Szentiványi forrásai: Ferenczi Zoltán: *A kolozsvári színészet és színház története*, 1897. 450. l. és Jakab Elek: *Kolozsvár története*, III. 935. és 989. l.

patak külső oldalán, a díszkapuval szemben épült új malom mestere. A XIV. századi hagyományokra visszatekintő malom így az empire-korban nyerte végső alakját, mégpedig a donjon faragott kőveiből épült. Gyönyörű munkával rajzolt terve megvan, de jelzetlenül maradt.<sup>151</sup> A sávozott mezőnyben, a bejárat oldalán két ablak nyílik, a lezáró timpanonban elhelyezett chronosticon 1821 évszámot ad.<sup>152</sup>

Az új klasszicizmust követő romantika stíláramlata sem mult el nyomtalanul Bonczhida fölött. Az angolok korán visszatérnek nemzeti stílusuknak, a gótikának, felújításához, s a Robert Morristól és másoktól népszerűsített romantikus irány csakhamar meghódítja egész Európát. A harmincas-negyvenes években éli virágkorát Angliában az új-gótika s Bánffy József nyomban a friss divat felé fordult. Bonczhida neogotikus toldásai talán a legkorábbi magyarországi romantikus építészeti alkotások. A gróf Kagerbauer Antalt, a XIX. század első felének legkeresettebb kolozsvári építészét, bizza meg a nyugati homlokzat gotizáló átépítésével s a konyhaépület nyugati homlokzatának átalakításával.<sup>153</sup> Építésének pontos idejét nem ismerjük; Kagerbauer egyes fennmaradt részletrajzai jelzet nélküliek.<sup>154</sup> Az ötvenes években a mester több gótikus síremléket farag Kolozsvárt,<sup>155</sup> Bonczhidán azonban

<sup>151</sup> Itt említjük meg az országúton túl húzódó 39 tengelyes „Candia” cseleldségi épület tervét is. Az épület azonban már a XVIII. századi Erras-féle rajzon is fel van tüntetve. Bizonyos „A. Weber”-nek is vannak tervei a bonczhidai levéltárban. Ez Lyka Károly véleménye szerint (nb. közlése) Weber Antal pesti építész is lehetne, aki azonban csaknem kizárólag Pesten épített. De méginkább az az August Weber építész, akiről Wurzbach (LIII. köt. 169. l.) írja, hogy Van d. Nüll és Siccarolly tanítványa és 1859-ben kiállítja Bécsben a köröstarjáni templom számára készült tervrajzait.

<sup>152</sup> „FIERI / CVRAVIT / COMES / IOSEPHVS / BANFFI / LIBER BARO / DE LOSONTZ”

<sup>153</sup> A családi hagyomány nyomán. Kagerbauer egyébként sokat dolgozott. Ő alakította át a kolozsvári Nemzeti Színházat, amely mindmáig ebben a kiképzésében állott. (Vas. Ujs. 1864. 468.) Kagerbauer tervei az Erdélyi Múzeum levéltárában vannak. Girókuti Erdélyi Naptára 1859-re írja, hogy (p. 231.) Kagerbauer Antal „köfaragó” Kolozsvárott. Hunfalvy (Magyarország és Erdély képekben, 1866. III. 13.) szerint Kagerbauer Antal hazai építész tervezte Kolozsvár számára Barra Imre († 1854.) és Debreczeni Márton († 1851.) gotikus emlékköveit. Ugyanezt említi Wurzbach III. 191. és citálja a Család Könyve (Pest, 1856.) IX—X. füz. 265. lapot, ahol az egyik reprodukálva van. (Lyka Károly adatgyűjtése és nb. közlései). Kagerbauer működése önálló tanulmányra is érdemes Erdély XIX. századi művészetével kapcsolatban.

<sup>154</sup> Profil- és mérművázlatrajzai bizonyítják, hogy ez a terv is sok változtatáson ment keresztül (Bonczhidai családi levéltár). Bánffy József láthatólag rengeteget terveztetett, de nehezen egyezett bele a kivitelbe.

<sup>155</sup> L. a 153. jegyzetet.

korábban dolgozhatott, mert a Bánffy József idejéből fennmaradt kastélyábrázolások már mind feltüntetik ezeket az átalakításokat.<sup>156</sup>

Az angolos gótika formanyelvét tükrözteti vissza a nyugati homlokzat. A kiugró rizalit földszintjén nyíló veranda két nyomott, majdnem Tudor-stílusú ajtóval van ellátva, s díszes mérművek töltik ki a szármárhátú ívvel lezárt emeleti terraszt. A rizalit tetején karcsú fiálék emelkednek. A földszinten csúcsíves, az emeleten vízszintes lezárású ablakok nyílnak s hasonló a kiképzése a bástya nyugati oldalának is. A sarokra üveges erkély-torony van ragasztva. Az építmény feltűnően emlékeztet a romantika legkorábbi alkotására, a Frigyes Ferenc anhalti herceg wörlitzi parkjában álló romantikus házra, amelyet az angol származású hercegi építész, Georg Cristoph Hesekei, épített 1776-tól kezdődőleg s amely az európai romantika előfutára.<sup>157</sup>

A délnyugati, földszintes, XVIII. századi eredetű szárny a legrégibb sarokbástyához kapcsolódik. Belső, nyolc tengelyes homlokzata klasszicista arculatú maradt, nyugati frontja azonban romantikus kiképzésű, ami ezidőtájt Angliában nem volt szokatlan. A gótikus konyhaépület mellett rondellákkal szegélyezett díszes óratorony emelkedik s kápolna jellegűt kölcsönöz az épületnek.

A családi levéltár még sok építkezési tervet tartalmaz s a legkülönbözőbb berendezési tárgyakkal (kályháknak, asztaloknak, óráknak) rajzát adja.<sup>158</sup> A kastély a XIX. század első felében s később is sok-sok műtárggyal gazdagodik: a barok-rokokó, a copf és az empire minden árnyalata képviselve van a termekben. A családi arckép-galéria is szebbnél-szebb darabokkal (így ismeretlen Barabás-festményekkel: Báuffy Miklós gróf és felesége, iktári Bethlen Kata grófnő képmásai-val) egészül ki. A Bánffyak bonczhidai arcképcsarnoka, amely az erdélyi arcképfestészet három évszázadának ritka s becses alkotásait foglalja magába, önálló külön tanulmányra méltó.

<sup>156</sup> Az egyiket ismeretlen magyar mester rajzolta, kb. a negyvenes években: „A Gróf Bánffy József Bonczhidai Kastélya Erdélyben a nyugati oldalról tekintve“. Kézzel színezett litográfia, 35×40 cm. Egy példánya Bánffy Miklós gróf, egy példánya Dr. Julius Bielz gyűjteményében (Nagyszébenben); egy a *Magyar Történelmi Arcképcsarnok* lapjai között (az Orsz. Magyar Szépművészeti Múzeumban). Áránlag ritka. — A másik az északi oldalról ábrázolja a kastélyt. „Le chateau de Bonizida en Transilvanie du coté du Nord. Propriété du Comte Joseph Bánffy. Lit. par H. Engel, Vienne.“ *Magyar Történelmi Arcképcsarnok*, T. 5263. Az előbbivel egykoru. „H. Engel“ egyébként ismeretlen név. A Thieme—Becker nem ismeri. Nagy Zoltán (*A magyar litográfia története a XIX. században*, Bp. 1934.) lexikona sem tartalmazza.

<sup>157</sup> Képe G. Pauli: *Die Kunst des Klassizismus und Romantik*. Berlin, Propyläen, 1925. Abb. 230., 45. l.

<sup>158</sup> E rajzok nagy tömegéből: Kupferstichkabinett jelzetlen terve; empire-íróasztal terve „G. Gantzhorn“-tól; táncterem, vadászlak jelzetlen terve; öt lap empire-óraterv „J. Freyhey“-tól; Louis XV. kályhatervek; egy visai ház klasszicista terve; „W. Kleiner“ stukkótervei 1850-ből; ismeretlen mesterű szép rokokó-buste tervek; „J. Högler akademische bildhauer“ szobrász-specifikációja. Thieme—Becker XVII. p. 200. Johann Nep. Högler salzburgi kőfaragómestert és fiát ismeri, Högler Anton szobrászt (szül. 1774.). *Bonczhidai családi levéltár*.

Bánffy József az alkalmazottai súlyos visszaéléseinek következményeképpen élete végén egészen tönkrement. Bonczhidát eladta Kóburg hercegnek, aki azonban a vásárt Bánffy Miklós grófnak engedte át. Így Bánffy József gróf 1858-i halálával a kastély Bánffy Miklós gróf, alsófehérmegyei főispán, titkos tanácsos, a későbbi királyi főpohárnokmesterre szállott; majd fia s méltóságaiban utódja, György gróf, s ma unokája bírja a kastélyt. Legutóbbi urai már semmit sem változtattak rajta, csak féltő szeretettel, gonddal őrizték s istápolták minden egyes követ, szobrát, műtárgyát. Így Bonczhida ma a legépebb állapotban lévő erdélyi műemlékek egyike.\*

\* \* \*

Így áll évszázadok ködbevesző távlatában ma Bonczhida. A tatárdúlta templom mellett, a középkori erődítmény elomlott sáncai fölött emelkedik a tragikus sorsú Bánffy Dénes életének kőbefaragott monumentuma, a négy bástyás, olasz-magyar renaissance-kastély, Fischer von Erlach szellemében fogant hatalmas barokk díszudvarával, pompázatos szoborgalériájával, német rokokó portáléival, magyaros klasszicista szellemű szárnyépületeivel s a korai angol romantika bájos toldásaival. Részletein a változó koroknak, stílusoknak a várúr ízlésén, vérmérsékletén, hajlamain átszűrődött sajátosságai tűnnek fel a kiváló mesterek alkotó művészetén keresztül. Évszázadok, a Bánffy-nemzetség nemzedékeinek akarata, törekvései hívták létre, mesterek százai, építésszek, kőfaragók, szobrászok, festők, ötvösök s a céhbeliék légioi építettek, díszítették, csiszolták és féltő szeretettel vette körül a nagymúltú család jogos s méltó büszkesége. Nem kategorizálható, nincs analógiája; egyéniség, különösség, sajátosság, amint áll századok óta a természet csodálatos flórájának széles, gazdag ölében. Kőveiben évszázadok művészetének lelkesége s a Bánffy-ősök galériájának szelleme él. Körötte a magyar történelemnek sorstragédiákkal terhes szellője lengedez.



\* Nagyon hálás köszönetünket fejezzük ki *Kelemen Lajos* úrnak levéltári és könyvészeti kutatásainkban való odaadó és értékes útbaigazításaiért és adatközléseiért.

# AZ ERDÉLYI MÚZEUM

az Erdélyi Múzeum-Egyesület kiadásában jelenik meg évenként 12 számban, negyedévenként 6—7 ív terjedelemben. A folyóirat az E. M. E. Bölcsészeti-, nyelv- és történettudományi, Természettudományi-, Jog- és Társadalomtudományi Szakosztályának hivatalos közlönye.

# AZ ERDÉLYI MÚZEUM

az Egyesület alapító, igazgatósági és rendes tagjainak évi 300 lejes kedvezményes áron jár. Előfizetési ára nem tagoknak és könyvkereskedőknek 400 lej. Előfizetések és a lap szétküldésére vonatkozó kívánságok címe:

**ERDÉLYI MÚZEUM kiadóhivatala,**  
**Cluj, Str. Baron L. Pop 5.**



**Magyarországi főbizományos: STUDIUM R.-T.**  
**Budapest, IV. Kecskeméti-u. 8.**  
Előfizetési ára 12 P.



Kéziratok, ismertetésre szánt könyvek és a folyóirat szellemi részét illető tudakozódások a szerkesztőt illetik:

**DR. GYÖRGY LAJOS,**  
**Cluj, Str. I. G. Duca 10.**

---

A szerkesztőség közli az igen t. munkatársakkal: 1. Géppel írott kéziratokat kér. 2. A közlésre szánt dolgozatok átlagos legnagyobb terjedelme 1 ív. 3. Minden munkatárs a folyóiratnak egyszersmind előfizetője is. A tiszteletdíjat 300 illetőleg 400 lejig a kiadóhivatal az előfizetés javára írja. 4. Külön-nyomat a szerző kívánságára és költségére készül. 5. A kéziratokat a szerkesztőség csak a szerző külön kifejezett óhajára küldi vissza.

# Erdélyi Tudományos Füzetek.

Szerkeszti: Dr. György Lajos.

Az „Erdélyi Múzeum-Egyesület” kiadása

1. Rass Károly: Reményik Sándor	40.
2. Párvan Bazil: A dákok Trójában	30.
3. Dr. Bitay Árpád: Gyulafehérvár Erdély művelődéstörténetében	30.
4. Dr. Bitay Árpád: A moldvai magyarság	40.
5. Szokolay Béla: A nagybányai művésztelep	40.
6. Dr. Balogh Ernő: Kvare az Erdélyi Medence felső mediterrán gipszeiben	40.
7. Dr. György Lajos: Az erdélyi magyar irodalom bibliográfiája. 1925. év	50.
8. K. Sebestyén József: A brassai fekete templom Mátyás-kori címerai	40.
9. Dr. Karácsonyi János: Új adatok és új szempontok a székelyek régi történetéhez	50.
10. Dr. Gál Kelemen: Brassai küzdelmek a magyartalanságok ellen	50.
11. Dr. Tavassy Sándor: Erdélyi szellemi életünk két döntő kérdése	40.
12. Dr. György Lajos: Két dialógus régi magyar irodalmunkban	50.
13. K. Sebestyén József: A Becse-Gergely nemzetség, az Apafi és a bethleni gróf Bethlen család címere	50.
14. Dr. Ferenczi Miklós: Az erdélyi magyar irodalom bibliográfiája. 1926. év	50.
15. Dr. Gyártás Elemér: A Supplex Libellus Valachorum	50.
16. Rónay Elemér: Kemény János fejedelem halála és nyugóhelye	50.
17. Dr. György Lajos: Egy állítólagos Pancsatantra-származék irodalmunkban	50.
18. Dr. Ferenczi Miklós: Az erdélyi magyar irodalom bibliográfiája 1927. év	60.
19. K. Sebestyén József: A középkori nyugati műveltség legkezebb határai	60.
20. Szabó T. Attila: Az Erdélyi Múzeum-Egyesület XVI–XIX. századi kéziratok énekeskönyvei	50.
21. Dr. Ferenczi Miklós: Az erdélyi magyar irodalom bibliográfiája. 1928. év, kiegészítéssel az 1919–1928. évekről	50.
22. Dr. György Lajos: A francia hellénizmus hullámai az erdélyi magyar szellemi életben	50.
23. Dr. Kántor Lajos: Az Erdélyi Múzeum-Egyesület problémái	50.
24. Dr. Gál Kelemen: A nemzeti nevelés román fogalmazásában	50.
25. Dr. Tavassy Sándor: Kierkegaard személysége és gondolkozása	50.
26. Dr. Papp Ferenc: Gyulai Pál id. Bethlen János gr. körében	50.
27. Dr. Csúry Bálint: Néprajzi jegyzetek a moldvai magyarokról	50.
28. Dr. Biró Vencel: Püspökjelölés az erdélyi róm. kath. egyházmegyében	50.
29. Dr. Teleki Domokos gróf: A marosvásárhelyi Teleki-könyvtár története	50.
30. Dr. Hofbauer László: A Remény című zsebkönyv története (1839–1841)	50.
31. Dr. Ferenczi Miklós: Az erdélyi magyar irodalom bibliográfiája. 1929. év	50.
32. Dr. Gyulai Farkas: A Dobrenai-pályázat és a Bank-bán	50.
33. Dr. Rajka László: Jókai „Törökvilág Magyarországon” c. regénye	50.
34. Dr. Temesváry János: Hét erdélyi püspök végröndelete	50.
35. Dr. Biró Vencel: A kolozsmonostori belső jezsuita rendház és iskola Bethlen és a Rákóczy fejedelmek idejében	50.
36. Szabó T. Attila: Az Erdélyi Múzeum Vadadi Hegedűs-kódexe	50.
37. Dr. Kántor Lajos: Hidvégi gróf Mikó Imre szózata 1856-ban az Erdélyi Múzeum és az Erdélyi Múzeum-Egyesület megalakítása érdekében	50.
38. Dr. Ferenczi Miklós: Az erdélyi magyar irodalom bibliográfiája 1930. év	50.
39. Dr. Balogh Arthur: A székely vallási és iskolai önkormányzat	50.
40. Dr. György Lajos: Eulenspiegel magyar nyomai	80.
41. Dr. Dömötör Sándor: A cigányok temploma	50.
42. Dr. Kristóf György: Bárd Eötvös József utazásai Erdélyben	80.
43. Dr. Hofbauer László: Az Erdélyi Híradó története	50.
44. Dr. Kristóf György: Kazinczy és Erdély	50.
45. Dr. Asztalos Miklós: A székelyek őstörténete letelepülésükig	50.
46. Dr. Varga Béla: Az individualitás kérdése	80.
47. Kemény Katalin: Erdélyi emlékiratok	80.
48. Dr. Dömötör Sándor: Vida György facetiái	50.
49. Dr. Oberding József György: A mezőgazdasági hitelkérdés rendezésére irányuló törekvések a román törvényhozásban	50.
50. Szabó T. Attila: Közép-zamos-vidéki határnevek	50.
51. Dr. Balogh Jolán: Olasz falfestmények Gyulafehérvári	30.
52. Dr. Ferenczi Miklós: Az erdélyi magyar irodalom bibliográfiája. 1931. év	50.
53. Dr. Kántor Lajos: Magyarok a román népköltészetben	50.
54. Dr. György Lajos: Magyar anekdotáink Naszreddin-kapcsolatai	50.
55. Dr. Veress Endre: Gróf Kemény József (1795–1855)	120.
56. Dr. Kántor Lajos: Kölcsönhatás a magyar és román népköltészetben	30.
57. Dr. Tavassy Sándor: A lét és valóság	60.
58. Szabó T. Attila: Adatok Nagyenyed XVI–XX. századi helyneveinek ismeretéhez	60.
59. Dr. Imre Lajos: A falunyelvés irányelvei	60.
60. Dr. Veress Endre: A történetről Báthory István király	80.
61. Dr. Boros György: Carlyle	40.
62. Dr. Juhász Kálmán: Két kolozsmonostori püspököt a XVI. században	50.
63. Dr. Biró József: A kolozsvári Bánffy-palota és tervező mestere, Johann Eberhard Blaumann	60.
64. Dr. Ferenczi Miklós: Az erdélyi magyar irodalom bibliográfiája 1932. év	50.
65. Dr. Jánoscs Elemér: Az irodalomtörténetírás legújabb irányai	50.
66. Dr. Kántor Lajos: Erdély a világháborút tükröző román irodalomban	50.
67. Dr. Veress Endre: A moldvai csángók származása és neve	80.
68. Dr. Oberding József György: A Kolozsvári Gondoskodó Társaság	60.
69. Papp Ferenc: Gyulai Pál a kolozsvári ref. kollégiumban	60.
70. Dr. Ferenczi Miklós–Valentiny Antal: Az erdélyi magyar irodalom bibliográfiája. 1933. év	60.
71. Dr. Balogh Jolán: Márton és György kolozsvári szobrászok	150.
72. Dr. Kristóf György: Szabolcska Mihály Erdélyben	80.
73. Lakatos István: Magyaros elemek Brahms zenéjében	40.
74. Dr. Kristóf György: Eminescu Mihály költeményei	50.

Megrendelhetők az Erdélyi Múzeum kiadóhivatalában, Cluj Str. Baron L. Pop 5.

Az 1–10. szám elfogyott.