



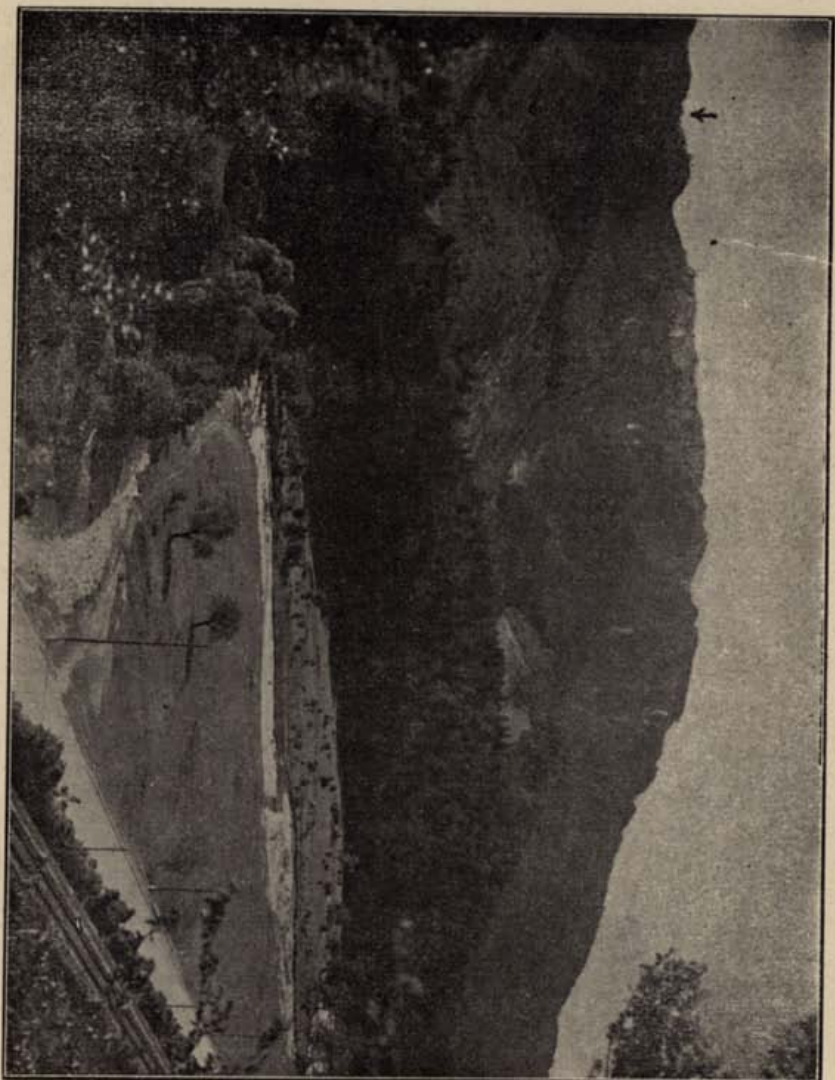
SZÉKELY GÉZA

A  
NAGYKŐHAVAS  
PIATRA-MARE  
LEIRÁSA

BRASSÓ-BRAȘOV 1936. — A SZERZŐ KIADÁSA







A Nagyköhhavas. A nyíllal jelölt helyen állanak a menedékházak. (Puskás Gerő felv.)

# A NAGYKŐHAVAS PIATRA - MARE LEIRÁSA

ÖSSZEÁLLITOTTA  
SZÉKELY GÉZA



BRASSÓ - BRAȘOV — A SZERZŐ KIADÁSA



## Előszó

Húsz évvel ezelőtt voltam először a Nagykőhavason. Már akkor, mint kis diákok, megkapott ezer szépsége, vadregényessége. Járlam utjait, uftalan völgyeit, gerinceit, hálтам fái és sziklái alatt, borzongtam szédlő sziklafalain és viharos éjszakáiban. Hallgattam ősfenyveseinek zúgását és síkeltajdjának dürgését. Elgyönyörködtem a hó alól kibúvó havasi boroszlánban és a telő vörös havasi-rózsa mezejében. Álltam az üszkös menedékházromokon és tíz év múlva vállamon hordtam deszkákat az új házhoz. Jeleztem utjait, kopácsoltam létráin s betonba állítottam jelzőoszlopait. 200—220 nagykőhavasi utam alkalmával ölvenszer vezettem idegeneket és hallgattam elragadtatott felkiáltásaikat.

Évről-évre mind jobban és jobban érdekelt a Nagykőhavas és kezdtem kutató szemmel járni utjait. Később, mint a Brassói Turista Egyesület öt éven át titkára, hivatásomnak is tartottam, hogy alaposan megismerjem az egyesület munkaterületét és rendszeresen ismeressem bel- és külföldi folyóiratokban.

De mindez nem volt elegendő. Még mindig hiányzott a részletes, minden szempontra kiterjedő feldolgozás és hiányzott egy részletes, mindent magába foglaló kalauz-szerű leírás. Ezt kérte valamennyi idegen, havaslátogató. És így érlelődött meg bennem, évekkkel ezelőtt a szándék a könyv megírására.

Azonban a munkához még mindig nem foghattam neki. Ugy éreztem, hogy még sokat kell tanulnom, látnom, járnom, érdeklődnöm, buvárkodnom, hogy a Nagykőhavashoz méltó művel állhassak a turistavilág elé. S hogy e várakozás és közben az állandó tanulás hasznos volt, azt e könyv megírása alkalmával tapasztalt sok nehézség lebírása alkalmával tapasztalhattam.

S most, újabb biztatásoknak engedve, utnak bocsátom ezt a sok gonddal, utánjárással, de ugyanannyi szeretettel megírt könyvemet. Lassan készült, mert új utat kellett vágnom. E könyvhöz hasonló részletes hegyleírás tudomásom szerint magyar nyelven még nem jelent meg Romániában s a fejezetek sokfélesége mutatja, hogy hány különböző tárgykörből kellett az adatokat összeszednem és egységes művé formálnom. Feldolgozatlan anyag volt a Nagykőhavas s ez a mostani első részletes leírás sem tart számot a teljességre. Ehez

sok idő, nagy anyagi áldozat és megfelelő szakemberek rendszeres kutatása lenne szükséges.

A feldolgozásnál jobbnak találtam, hogy monografikus rendszer szerint csoportosítsam az anyagot. Kivételt csupán az utak leírásánál tettem, ahol a tárgy a kalauz-szerű leírást követelte meg. Az anyag legnagyobb részét a helyszínen szerzett és ellenőrzött adatok, valamint szakkönyvek alapos áttanulmányozása útján állítottam össze s úgy dolgoztam fel, hogy még akik sohasem jártak a Nagykőhavasán, azok is könnyen eligazodhassanak.

Hogy ez a munka könyvalakban megjelenhessen, sok híálával tartozom a Brassói Turista Egyesületnek, mely anyagi és erkölcsi támogatást nyújtott, a Barcasági Szász Múzeumnak, a Brassói Római Katolikus Gimnáziumnak, melyek szakkönyveiket rendelkezésemre bocsátották, László Kálmának, aki a növényvilágról szóló fejezetet írta, dr. Fischer Gyula orvosnak, aki a Nagykőhavasról orvosi javallatot adott, Hübner Károly festőművésznak, aki a címlap művész rajzát készítette, valamint mindazoknak, akik az anyag összegyűjtésében segítségemre voltak, vagy fényképeiket, képdarabokat rendelkezésemre bocsátották.

Köszönettel fogadnám, ha turistatársaim és olvasóim újabb adatokkal keresnének fel, vagy ha a könyv esetleges hibáira, tévedéseire felhívnák figyelmemet.

Brassó — Braşov, 1936, december havában.

**Székely Géza.**

## A Nagykőhavas földrajza

Nagykőhavas (románul Piatra Mare, németül Hohenstein) alatt általában a Délkeleti Kárpátok Brassói Havasok csoportjába tartozó s a Tömös(Timis)patak völgyétől keletre emelkedő hegycsoportot értjük.

E meghatározás szerint határai nyugaton a Tömös-völgy és a predeali hágó, délen a régi országhatárt alkotó vízvásztó gerinc hegyei és völgyei, mégpedig a Csaplya-tető (1259 m), a Szuszai-tető (1430 m), keleten folytatólagosan a régi határgerinc, illetve a tőle még keletebbre 4—500 méterre levő Azuga-patak völgye, majd az Andor-bérc mélyen fekvő gerince (az 1342 m-s magassági pontnál), tovább keletre a Garcsin-völgy, északon pedig Bácsfalu—Türkös—Csernátfalu—Hosszufalu (Baciu—Turches—Cernatu—Satulung) egybeépüléséből keletkezett Négyfalu, illetve a Barcasági síkság.

*Területe.* E terület nagyjában egy északkeletről délnyugat felé huzódó dőlt téglalap alaku négyszög, melynek hosszabb oldalai 15, rövidebb oldalai 5—6 km-t mutatnak, vagyis a Nagykőhavas területe kb. 82 km<sup>2</sup>.

*Magasságok.* A Nagykőhavas lába a Négyfaluban 630—680 m. magasságban fekszik. A Malomdomboknál 700, Alsótömösön 740, Felsőtömösön 800, Predealon 1040 m. tengerszintfeletti magasságban találjuk a hegy alját. A régi határ mentén a gerincen 1100—1430 m, a Garcsin-völgyben 700—900 m magasságban huzódik a hegy széle.

Az egyes ismertebb helyek és csúcsok magasságai a következők:

Malomdombok (Dâmbul Morii)	701 m
A Létras-szakadék bejárata	948 m
A bolnoki menedékház	1000 m
A Nagyforduló	1005 m
A Tisztás-pihenő	1060 m
Hegyes-hegy (Ascuțitul)	1060 m
Fenyős-hegy (Brădețul)	1073 m
Tamina-szakadék	1120 m
A Főut (Halász Gyula-ut) kis tisztása	1147 m
A Bolnok csúcsa	1187 m
A Cigány-ut felső vége	1251 m
A Szenes-bérc (Carbunarea)	1329 m

A Vályus-forrás	1410 m
A predeali-uti esztana	1417 m
Kőba-tető (Ceafa Chiba)	1632 m
A menedékházak	1641 m
Puskás-tető	1643 m
A csúcs	1844 m
Irottkő (Piatra Scrisă)	1846 m

A hegycsoportot nagyjában három egymástól jól megkülönböztethető csoportra lehet felosztani :

1. Az északi részen levő négyfalusi hegyek: a Hegyes-hegy, a Fenyős-hegy, a Szenes-bérc, a Bolnok, a Ciruska külön vehetők. Meredek, sok helyen még feltáratlan kúpalaku erdős hegyek, sok helyen kaszálókkal és legelőkkel.

2. A tulajdonképeni Nagykőhavas, mely a Tömös-völgy, Kőba-völgy, Kőba-nyereg, Garcsin-völgy, Andor-bérc-nyereg és Száraztömös között emelkedik. Meredek, sziklás, tagolt, fás hegy, felső részén kopár, havasi legelőkkel, legnagyobbbrészt feltárt, sok uttal bíró hegyrész.

3. A predeáli hegyek, a hegycsoport déli részén. Enyhe lejtők, erdők, irtások, sok legelő rajtuk.

*Hatásköri beosztás.* A teljes hegycsoport öt brassómegyei község tulajdonát képezi. A nyugati rész Bácsfalué (Baciu). Határai Bácsfalu község, a Tömös-patak a felsőtömösi állomástól délre fekvő részéig, innen kelet felé a Taminától északra levő gerinc, a régi határ, az Irottkő, a Csürkő-rét keleti gerince, a Puskás-tető, Kőba-tető, Ciruska, Veres-hegy gerincen végig vissza a községig. Türkös (Turches) község területének nyugati határa Bácsfalu területének keleti oldala, a Tamina környéke a Tömös-pataktól a régi határig, keleten az Andor-bérc, a Garcsin-völgy és a Hegyes-hegy nyerge. Csernátfalu (Cernatu) területének kis sávja a Hegyes-hegy környékét foglalja magába a Garcsin-völgyig, míg Hosszufalu (Satulung) területe a hegytömb északkeleti sarka. Brassó városáé a Taminától délre a régi országhatárig terjedő rész.

A menedékházak Bácsfalu (Baciu) közigazgatási területére esnek. Házsámuk 536 és 537.

Vadászati szempontból a területet a Brassói Vadászegylet bérli.

A halászati jog a Brassói Sporthorgász Egyleté, mely mesterségesen nevelt pisztrángok betelepítésével gondoskodik a hegyipatakok halállományának biztosításáról.

## Hogyan jutunk el a Nagykőhavasra ?

A Nagykőhavas hegyvidékére több irányból lehet eljutni. A turisták leggyakrabban Brassóból (Braşov) vagy Predeálról indulnak ki.

Erdélyből s általában nyugatról vagy északról Brassóba nyolc, délről egy irányból futnak be a vonatok, mégpedig naponta évad szerint:

Zernest (Zărnești) felől	4 — 5
Fogaras (Făgăraș) — Nagyszeben (Sibiu) felől	3 — 4
Arad — Tövis (Teiuș) felől	4 — 5
Nagyvárad — Kolozsvár (Oradea — Cluj) felől	5 — 6
Marosvásárhely (Tg. Mureș) felől	3
Madéfalva (Petru-Rares) felől	2
Bereck (Brețcu) felől	2
Bodzaforduló (Int. Buzaului) felől	3
Ploesti — București felől	12 — 15 vonat

(A részletes indulási és érkezési idő, valamint az utazási kedvezmények közlésétől a gyakori változások miatt el kell tekintenünk).

Ut a hegy aljába. Brassóból a hegy aljához 1. gyalog, 2. társasgépkocsival, 3. gépkocsival, 4. helyiérdekű vasuttal, 5. vonattal, 6. lovon juthatunk el.

1. *Gyalog.* a.) Mintegy 12 km-es hosszú utvonalon a Kut-(Calea Victoriei) utcán, a Derestyei-uton a kisvasut vonala mentén a Kocsis-féle fűrészgárig, onnan a baloldali, jegenyefákkal szegélyezett aszfaltos bukaresti országuton Derestyéig (Dârste), itt délre kanyarodva a Tömös-völgyében a Malomdombok nevű házcsoportig, illetve az idevezető nagy köhídig, ahol a jelzéssel ellátott turistautvonalak kezdődnek. Idő 2 óra 20 — 2 óra 30 perc. b.) A Cenk és a Csigahegy közötti Martonfalva (str. Carmen Sylva, Cenkalja-utca) nevű hegynyergen át a Rakodó-völgy és a Honterus-tér érintésével Noa nyaralótelepre megyünk. Itt a délkeleti részen lévő rét baloldalán kezdődő függőleges sárga jelzésű uton felmegyünk a hegy gerincére, majd a zöld jelzésű uton balra kanyarodunk és több réten átmenve, beérkezünk a bukaresti országutnak Derestye — Malomdombok szakaszára, ahonnan kb. egy km.-nyi ut után elérjük a Malomdombokat. Ez az ut a Noától 1 óra. Szép, könnyű, de hosszú gyalogséta-ut, időtartama Brassótól 2 és fél — 3 óra.

Ebből az ugynevezett Égett-erdő-utból (Brandstätte) balra Noa közelében több ut válik ki, melyek részint a nyaralótelepre, részint Derestyébe vezetnek, ahonnan szintén el lehet jutni az a.) utba kapcsolódva a Malomdombokig.

2. *Társasgépkocsival.* Minden reggel 7 óra 30 perckor a főposta és a pénzügyi palota közötti utcából indul a hosszufalusi (Brașov—Satulung) jelzésű első társasgépkocsi, majd átlag egy-egy órás időközökben a többiek. E kocsik a kitűnő bukaresti műton 15 perc alatt Derestyéig szállítják az utast, aki itt leszállva az 1 a.) uton gyalog megy tovább az innen 3 km-re fekvő Malomdombokig, amelyeket 30—40 perc alatt ér el. A Bolnokra indulók ugyanitt szállhatnak le, hogy a Tömös-hidon átmenve elérjék a Tatárhányáson át vezető jelzett utat. Akik a községen át vezető uton kívánnak a Bolnokra, vagy azon át a Nagykőhavasra jutni, azok a bácsfalusi (Baciu) községháza előtt szállhatnak le. Továbbmenve a türkősi (Turcheș) községháza

előtt leszállók a *fekete* jelzés után a Garcsin-völgybe mehetnek, a hosszufalusi végállomásról szintén a Garcsin-völgyén át juthatnak a Nagykőhavasra. Viteldij 11—19 lej. Vasárnap reggel 6 órától kezdve állandó járat van a Malomdombokig, viteldij legalább 10 személy esetén 15 lej. Naponta egyszer déli 1 órakor indul a főtéri Aronsohn iroda elől a sinaia-i társasgépkocsi, mely a Malomdombokig 20 lejért, a Tamina-utig 25 lejért és Predeálig 36 lejért viszi az utast. Ez a kocsi Brassóba jövet a Malomdombok előtt reggelfél 8 óra körül halad el.

3. *Gépkocsival.* Az előbbi utvonalakra a városban fogadott bér-gépkocsikkal is el lehet jutni, ezenkívül Hosszufalun túl a Garcsin-völgy végéig is. Viteldij km-enként 9—10 lej. A Malomdombokig 140—160 lej. Bérkocsin megegyezés szerint.

4. *A helyi érdekű vasuton.* Indul 6 óra 40 perctől kezdve, átlag minden órában a sétatéri állomásról Honterus, Noa, Derestye, és a Négyfalu érintésével Hosszufalu (Satulung) végállomásig. A Noában leszállva, az Égett-erdőn át vezető utba kerülünk, Derestyében szállva le, az országúton 30—40 perc alatt érünk a Malomdombokhoz.

Balra térve és a Tömös hidján átmenve a Bolnokra vezető uton vagyunk, Bácsfalu (Baciu) állomásán leszállva ugyancsak a Bolnokra, Türkösben (Turches) és Hosszufaluban (Satulung) leszállva, a Garcsin-völgybe mehetünk. Viteldij 10—16 lej.

5. *Vonattal.* A nagyállomásról a Bukarest felé induló vonatok bármelyikén Derestye (Dârste—Săcele) állomásig menve gyalog folytat-hatjuk utunkat a Malomdombok felé.

Alsótömös (Timişul de Jos) menve, (itt csak a személyvonatok állanak meg!), innen 2 km-t visszafelé északi irányba gyalogolva elér-hetjük a Malomdombok hidját, ahonnan a turistauton mehetünk to-vább. Ha Felsőtömös (Timişul de Sus) állomáson szállunk le, délre felfelé tovább menve mintegy 10 percnnyire, az YMCA-tábor közelé-ben levő kis fahidon az országútból balra indul ki a *kék* jelzésű Ta-mina-ut. Predeálon a vasuti állomás fölött átvezető hidon kezdődik a *zöld* jelzésű ut.

6. *Lovon.* A Nagykőhavasra lóháton is kényelmesen föl lehet jutni. Lovat a Brassói Turista Egyesület irodájában lehet megrendelni (Károly király-utca 42) Viteldij 150 lej, csak málhát vivő lóért 100 lej.

## A Nagykőhavas útjai

**Általános jellemzés.** A Nagykőhavason 12 különböző jelzett út van, amelyeknek egy részét a BTE készítette és tartja karban. Ezek közül hét főutnak, kettő mellékutnak kettő átjáróutnak, és egy kitérőutnak mondható.

A hét főut: 1. A vízszintes *piros* jelzésű Fő-ut. 2. A Létrás-ut. 3. A Bolnoki-ut. 4. A Garcsin-ut. 5. A Predeali-ut. 6. A Tamina-ut. 7. A Bányabérc-ut.

Mellékutak : 1. A Cigány-ut. 2. A Medveszakadék-ut.

Átjáró utak : 1. A Létras-utból a Medveszakadék-utba az ugynevezett Gerincátjáró-ut. 2. A Malomdombokról a Bolnokra az ugynevezett Pozsárvölgyi-ut.

Kitérő ut : A Jégbarlanghoz.

Valamennyi ut jól jelzett erdei ösvény. Kivétel a Főut, mely szekérrel is járható és a Létras-ut, mely csak gyakorlottabb turistáknak ajánlható.

A főutak végpontja négy utnál (Létras, Bolnoki, Garcsin és Predeali utak) a menedékház, három utnál (Főut, Tamina-ut és Bányabérc-ut) pedig a csúcs.

A főutak hossza a kiindulóponttól a végpontig 2 és fél — 5 óra, vagyis a Nagykőhavas megmászásához bármely utat választva fölmenéshez vagy lejövéshez, egy nap bőven elégséges.

Hogy az alábbi utleírás a forgalomban levő térképekkel, valamint a brassói sétatéren és a Malomdomboknál elhelyezett utjelzést mutató táblákkal összhangban legyen, e könyvben is az ottani utszámozást, beosztást és sorrendet használjuk. Eszerint:

1. Főut vagy Halász Gyula-ut. *Vízszintes piros* jelzés. A Malomdomboktól a menedékházig 2 és fél óra.

2. Létras-ut. *Fehér háromszög alapon piros háromszög* jelzés. Az 1. utból jobbra tér ki. A Malomdomboktól a menedékházig 3 óra.

3. Medveszakadéki-ut. *Fehér négyszög alapon piros kereszt*. A 2. utból a létrák közelében balra tér ki. Innen a Medveszakadék tetején haladó Főutig 40—50 perc.

4. Gerincátjáró-ut. *Fehér négyszög alapon piros háromszög és piros kereszt*. A Létras-utból balra tér ki a Medveszakadékba, 15 perc alatt.

5. Cigány-ut. *Függőleges piros* jelzés. A Malomdomboknál a Főutból balra tér ki, majd két óra múlva a Főutban folytatódva a menedékházig még egy óra.

6. Jégbarlang-ut. *Fehér kör alapon piros kör*. A Bolnoki-utból kitérve és vissza ide 30—40 perc. A Főutból kitérve és vissza 1 és fél óra.

7. Bolnoki-ut. *Fehér négyszög alapon piros dűlt kereszt*. Derestyétől a Fő-utban folytatódva a menedékházig 5 óra.

8. Pozsár-völgyi-ut. *Fehér négyszög alapon kék dűlt kereszt*. A Malomdomboktól a Bolnokig 45 perc.

9. Garcsin-ut. *Vízszintes fekete* jelzés. Türkös (Turcheş) község-házától a menedékházig 4 és fél óra.

10. Főut a menedékházról a csúcsig. *Vízszintes piros* jelzés. 40—50 perc.

11. Predeáli-ut. *Vízszintes zöld* jelzés. Predealtól a 10. utban folytatódva a csúcsig 4 és fél, a menedékházig 5 óra.

**12. Anna-ut (Tamina).** Vízszintes *kék* jelzés. Felsőtömös (Timişul de sus) vasuti állomástól a csúcsig 3, a menedékházig 3 és fél óra.

**13. Bányabérc-ut.** Vízszintes *sárga* jelzés. A 12 számú utból a Tamina szakadék közelében balra kitérve Felsőtömöstől a csúcsig 2 és háromnegyed, a menedékházig 3 és egynegyed óra.

Van ezenkívül még egy kétperces ut a Főútból jobbra, illetve a 3. számú utból balra a Medveszakadék sziklájának csúcsára. Jelzése két irányba mutató piros nyíl. A kék utból pedig fehér alapon kék háromszög jelzésű egy-két perces ösvények vezetnek le a Tamina vízéhez, illetve a Tamina szikla csúcsára.

## 1. A Fő-ut

**Általános jellemzés.** A legforgalmasabb, legrövidebb ut a Nagyhavasra. Együtt a legrégebbi ut is, melyet a csángók már több száz év óta használnak. Neve a csángók között havas utja. A BTE 1929-ben elnöke érdemei méltánylásából Halász Gyula-utnak nevezte el. Könnyebb szekérrel és lóval is járható.

Az ut első harmada mély völgyben, a többi része hegygerincen, vagy hegyoldalon vonul végig, melyet gyakran szakítanak meg tisztások, erdőirtások és kilátóhelyek. Útközben a fáradt turista három helyen is talál forrást, azonban ezek közül állandóan csak a harmadik buzog friss, iható vízzel.

**Részletes leírás.** Kiutazunk Derestyébe (Dârste), mely közigazgatásilag Brassó városához tartozó kisközség-szerű telep. Főleg románok lakják, akik évszázadokkal ezelőtt Hétfaluból és Brassóból települtek ide és főleg gyapjumasással, ványolással foglalkoztak. A telep román neve: — ványolómalmot jelent. Ma legnagyobbbrészt fuvarozásból és földművelésből élnek. A telep Brassó felé eső részén van a Czell-féle sörgyár, a tulsó felén a Keresztényhavas hegynyulványainak északi végében a Tömös-csatorna vizéből táplált szabadfürdő és napozó. Derestye főutcaján vonul végig a brassó-bukaresti aszfaltut, mely a fürdön túl jobbra, délre kanyarodva halad a tömösi szorosban, míg a balra, kelet felé a Tömös-patak felett átvezető út Hétfaluba visz.

Az előtérben baloldalt, kelet felé terül el a négy község Bácsfalu, (Baciu) Türkös (Tuches), Csernátfalu (Cernatu) és Hosszufalu (Satulung) a hegyek oldalába felkapaszkodó utcáikkal, sok templomukkal. Az uttal szemközt emelkedik a Bolnok nevű hegy, melynek oldalában levő zöld kaszálókból feltűnően sárgállik ki az ország legnagyobb siugró-sánc (a BTE tulajdona), valamint a déli gerincen álló BTE menedékház. Balról folyik a Tömös-patak, jobbról a Tömös-csatorna, melyet a XIII.-XIV. században készítettek a szászok, midőn a Malomdomboktól Brassó malmaihoz és gyáraihoz vezették a vizet.

Az országuttal párhuzamosan halad a bukaresti vasuti vonal, mely az ország legforgalmasabb vasuti pályája. A pompás országuton is egymást érik a gépkocsik, melyek főleg a főváros jelzéseit mutatják. Itt halad el a Hosszufaluig menő helyiérdekű vasut, mely kelet felé

tér el. A baloldali hidnál a Tömös vizén túl jobbra indul ki a Bolnoki-ut *piros kereszt* jelzése.

**A Tatárhányás.** Bekanyarodva a Tömös-völgybe, baloldalt a vasuti vonalon és a Tömös-patak vizén túl érdekes földtöltés tűnik föl. A Tatárhányást látjuk, melyet a csángók hagyományai szerint a tatárok betörése alkalmával egy nap és egy éjjel emeltek védelmi vonalul. Más hagyomány szerint a Tömös-vize felett óriási vaskapu állott, mely alatt vasrácson folyt keresztül a víz. Maga a töltés az ut mellett levő csatornaszabályozón túl levő sziklafalnál (Valád-hegy) kezdődött és átmetesztette a mostani országot és vasut helyét, valamint a Tömös árterületét. Jelenleg csak az utóbbin túli rész látszik, több helyen is áttörve. A felső, keleti felén Bácsfalu község szélső házai épültek rá, még tovább a község egyik utcája metszi, a Veresdomb nevű hegynél levő végnél pedig újra házak épültek rá. Teljes hossza 875 m volt, alapszélessége 24 m, magassága pedig 5—8 m között váltakozik. Jelenleg a tetején és az enyhébb lejtőjü déli oldalán ösvények vezetnek végig rajta.

Építésére nézve semmi biztos adatunk nincs. Különböző történetírók római, székely, szász, tatár építésnek mondják. Orbán Balázs az avarok munkájának tulajdonítja, Wachner Heinrich szerint a német lovagrend emelte.

A Tömös völgyében, dél felé nézve, a bal felől emelkedő Nagykőhavas és a jobbfelől hegyes csúcsban végződő Keresztényhavas között végighuzódó Tömösi-szoros végén a Bucsecs hegytömbje zárja el a láthatárt.

A Malomdombokig vezető országuton előrehaladva nemsokára elérkezünk az ut jobboldalán levő Scherg-féle katonai posztógyárhoz, majd vasuti hid alatt megyünk el. Innen egy km-nyire találjuk a romantikus fekvésű Tartler-féle kertek vizimalmát és halastavait. Kissé balra látjuk a Nagykőhavas hatalmas tömbjét, a gerincéről pedig ide látszik a menedékház, míg jobboldalt a Keresztényhavas csúcsa emelkedik. Egy vasuti sorompónál az Égett-erdőn keresztül Noa nyaralótelepről vezető út végpontját látjuk. Továbbmenve, az ut baloldalán a stilszerűen épített fatornyos városi erdészház mellett haladunk el. Mögötte van a Tömös-patak és Tömös-csatorna vízelválasztó és gátberendezése, mellyel évszázadok óta a csatorna vízbőségét szabályozzák. Az ut mentén vendéglő áll.

**A Malomdombok környéke.** Pár lépéssel tovább, már ott a Tömös patakon átvezető kőhid s ennek jobboldalán a BTE nagykőhavas utjelzésmagyarázó táblája. Innen indul ki a legtöbb nagykőhavas ut. A hidon túl jobbra kis korcsma, balra a bácsfalusi erdőőri épület, valamint lakóházak, elhagyott malmok. Valamikor a brassói rézművesek rézpörölydéje és rézhámora is itt állott. Az épületcsoporton túl tágas réten visz tovább a szekérut. Mintegy 400 lépéssel odébb a Sipoly-patak csatornájának kis kőhidjához érünk, innen indul ki jobbra a Létrás-ut. Baloldalt veresremázolt házikó, amelyben tejtermékeket, ásványvizet stb. szolgálnak ki. Az uttól jobbra-balra nagy területen

néhány négyzetméter nagyságu szabályos és egymásután következő mesterséges gödröket figyelhetünk meg, melyeket kis átvágások kötnek össze egymással. E gödrök régi kenderáztatók nyomai.

Az imént említett hídttől mintegy 100 méternyire három felé ágazik az ut. A baloldali a Bolnok felé vezet (*kék kereszt*) a középső a Kőba patakán át vezető kis pallón túl balra a Cigány-út (*függőleges piros*), a jobboldali pedig a Főut (*vízszintes piros*).

**A völgyi út.** Az utóbbin folytatjuk, jobbra térve, az utat, mely nemsokára balra kanyarodva betér a hegyek közé és mély völgyben, enyhe emelkedéssel víz fölfelé, fiatal erdők között kanyarogva. (Egy kis forrás közelében balra indul ki a régi Cigány-ut, melyet meredek volta miatt ma ritkán használnak). Nemsokára jobbra tér el a Főut, mely kétfelé ágazva (bármelyiken mehetünk) a Nagyforduló nevű részhez érkezik, ahol valóban nagyot kanyarodva és erősen emelkedve kikerül a völgyből és most már a gerincen vezet tovább. Balra, a szemközti kopár hegyoldalon a síut kanyarog.

A Malomdombok hidjától erős kapaszkodó után egy jó óra múlva vízszintesen haladó utra érkezünk, melynek jobboldalán szép kis rét lejt a Sipoly-völgy felé. Neve Tisztás-pihenő. Innen szemközt látjuk teljes szépségében a Nagykőhavas északi oldalát és hosszú gerincét. Tovább változatos, néhol erősen emelkedő, néhol sétatérszerűen egyenesen haladó uton megyünk. Elhagyunk egy  $H_2O$  jelzésű forrást, melynek vizét csak rendkívüli esetben érdemes használni, mivel innen 20 percnyre kitünő forrásvíz található.

**A Medveszakadék.** Nemsokára kis rétre ér ki az ut, ahol hajtókanyarszerűen tér el balra, jobbra pedig piros nyíllal jelzett uton 2 perc alatt eljutunk a Medveszakadék tetejére, az ugynevezett Vöröskő nevű mészszikla csúcsára. Méréseim szerint 76 m magas, 220 m széles, függőleges, háromszögalaku sziklafal, anyaga konglomerátból kiálló mésztömb, melyen vörös és kék foltok láthatók. A csúcáról remek kilátás nyílik. Alúl a mélyben a Sipoly-patak vizesései zubognak s hangjuk összevegyül a százados fenyők zúgásával. Szemközt teljes pompájában áll a Nagykőhavas számos völgyével, szakadékaival, kőfolyásával, sziklaalakulataival. E csúcson a legnagyobb óvatosság ajánlatos, mivel a sziklán vagy a fűvön megcsuszva könnyen be lehet zuhanni az irtózatos mélységbe.

Visszatérve, tovább folytatjuk utunkat a Főuton. (Közben jobbra látjuk a *piros kereszt* Medveszakadék-utnak a Főutba való betorkolását). Öt perc múlva újra kis rétre érünk, melynek baloldalán érkezik ki a Cigány-ut. Ezen a környéken ér véget a lomblevelű fák öve, ezen túl már csak elvétve áll egy-egy más fa a fenyvesek között. (1250 m).

**A Vályus-forrás.** Ujabb 10—15 perc múlva, meredek, köves uton menve, elérkezünk a Vályus-forráshoz. Cement-foglalatból ömlik a kristálytiszt, jéghideg forrásvíz, mely innen két nagy vályuba folyva szolgál kitünő ivóvízül. Itt hosszabb pihenőt szoktak tartani a turisták.

Az ut innen továbbra is meredeken emelkedik. Kisebb rétek és tisztások után a többszáz méter hosszúságú ugynevezett Nagy-csíhányos-rétre (ujabban Nagyrét) érkezünk. Itt az ut baloldalán áll a bácsfalusi közbirtokosság hatalmas, cserépfedelű fapajtája, mely az ide kihajtott meddőcsorda védhelyéül épült. E rétről szép kilátás nyílik a Keresztényhavas (Postovar) keleti oldalára, látjuk Brassó (Braşov) külvárosi részeit, a Barcaság nagy részét s a nyugati és északi irányban emelkedő hegyeket. A csűr mögött érdekes, tagolt, odus sziklatömb emelkedik, az ugynevezett Havaska. A rét felső részéről kelet felé is kilátás nyílik a Garcsin-völgy és a Csukás felé. Itt ér ki a Főutba jégbarlangtól illetve a Bolnokról vezető *dült piros keresztes* ut. Innen már csak 15—20 percre van a Csürkő-rét, melynek felső felében állanak a BTE menedékházai. Sűrű fenyvesen visz át az ut; baloldalán fantasztikus mészsíkla-alakzatok vonják magukra a figyelmet. A Puskás-tető (1643) sziklái ezek. Tetejükön kis sziklás, egyenetlen, lapos rész terül el, ahonnan szép körképben gyönyörködhetünk.

**A menedékházak környéke.** A Csürkő-rét előtt újra kétfelé ágazik az ut. A baloldali szekéruton hamar kiérünk a rétre s ahogy felfelé mászunk, lassan előtűnik a Csürkő keleti részének néhány sziklaszála, nemsokára pedig a BTE kis faháza, mögötte a vörösfalu nagy turistaszálló. A jobboldali erdei ösvény a rét kikerülésével visz a házakhoz.

A házak a Csürkő-rét második lapályán állanak. A kisebb faház egy kis sziklacsucs alatt, a nagyobb a Tömös-völgy felé kiugró sziklagerincen áll, egymástól való távolságuk kb. 40 m. A két ház között kis fabódé alatt van a forrás betonmedencéje, tőle pár lépéssel alább a felesleges víz kifolyása.

A rét maga mintegy 250 m hosszú, átlagos szélessége pedig 80 m. Enyhébb és meredekebb részek váltogatják egymást. Köröskörül fenyőerdőktől és sziklaktól zárt terület s egyuttal hegygerincet alkot a Tömös- és Garcsin-völgyek között. Ezért is nyílik csaknem minden pontjáról elsőrendű kilátás keletre, nyugatra és a csúcs felé.

E rétről indul ki a Puskás-tető közelében a *fekete* jelzésű Garcsin-ut, a menedékházak közelében pedig a Tömös-völgy felé induló Létrás-ut *piros háromszög* jelzése. A házon túl emelkedik a háztetőszerű, csúralaku mészsziklatömb, melynek találó neve Csürkő. Baloldali, keleti részén áll a BTE síugrósánc, melyet az egyesület sízszakosztályának tagjai építettek 1928-ban. Ugrási lehetőség 16—26 m.

**A háztól a csúcsig.** A menedékházaktól délkeleti irányban folytatódik a Főut a csúcs felé. A Csürkő-rétjén át vezetve metszi az ut az ugrósánc kifutópályáját, majd egy kis gerincen érve jobbra lefelé kanyarodik egy erdőbe. Ha ehelyett a gerincen balra térünk és felmászunk egy 10—15 m magas sziklatömb gyeplépcsős oldalán az ugynevezett Boglya-tetőre, remek körkép tárul előnkbe. Keleti irányban alattunk 7—800 méterrel huzódik a Garcsin-völgy és patak. A szemközti Andor-bérc (1464 m) faszorokkal elválasztott kaszálóterületei

érdekes kertszerű képet nyújtanak. Mögötte látjuk a Tóth Pál-tető (1699 m) magas csucsat, hátrább a hatalmas, kopár, füves Paltin-tetőt (1906 m), tőle délre, jobbra a Gârbova hegycsoport csúcsait: a Rusul-t, (1926 m), az Unghiul mare-t (1859 m), a Cazacult (1757 m), a Muntele Baiu-t (1899 m). A Paltintól balra a kopár, hosszúélű Vajda gerinc mögött emelkedik hármass csucsával, sziklarengetegével az 1958 m magas gyopártermő Csukás (Ciucas) a hosszú, dél felé huzódó Bratocea-gerinccel. A Csukás előtti félkör alakú hegy a Teszla. A háttérben a háromszéki, az előtérben pedig a csángó hegyek számtalan csúcsa és gerince. Északi irányba nézve a Puskás-tető, a Kőba-tető látszik, majd a barcasági és a háromszéki róna, a háttérben a Nagy Sándor-bérc (1640 m) a Nemere (1660 m), a Nagycsomád, a Hargita (1801 m) és az Apácai-erdő. Tovább nyugat felé a krizbai Várhegy (1104 m) a Feketehalmi-hegy vagy régebbi nevén a Kotla (1294 m), a Cenk (957 m) és a Keresztényhavas (1802 m). Déli irányban az Irottktő sziklafala köti le leginkább figyelmünket, körülötte számos sziklafal, tű és csomó a legnagyobb változatosságban, távolabb pedig a Predeal felé vezető út és kisebb-nagyobb hegyek egész serege látszik.

A Boglya-tetőről visszajöve és továbbmenve a Főuton, jobbról egy kínai pagodához hasonló sziklaalakulatot hagyunk el, majd ezen túl az úttól 50—60 méternyire megpillantjuk a Sziklakaput. A Csűrktő egyik keskeny gerincnyulványának közepén áll ez az érdekes látnivaló. A gerinc alatt 2 méterrel a mészsiklák beomlottak és másfél-méter magas, 4 méter széles sziklakapu képződött, melyen kényelmesen át lehet menni.

Továbbhaladva az út ismét emelkedni kezd, míg elérünk egy kis réten lévő gerincnyeregig. Itt két felé válik az út. A jobboldali a csúcsra vezető Főut, a baloldali *zöld* jelzésű pedig az Irottktő alja közelében Predeal felé vezet.

A Főut innen kezdve sziklás úton, meredeken emelkedik felfelé. Lassan elmaradnak a fák is és most csak sziklák között kanyarog tovább az út a Macskahágó nevű részig. Itt két felé válik az ösvény. A jobboldalin szikláról-sziklára lépve, erős mászás után a tetőgerinc kopár fensikjára érkezünk, a baloldali lefelé vezető út az Irottktőköz víz, mely e ponttól számított harmadik és egyben legnagyobb sziklatömb.

**Az Irottktő.** (Piatra Scrisă) A 88 m magas, fehér mészsiklatömb csaknem függőlegesen emelkedik az ég felé. Mint Bányai János írja: a sziklafalnak már messziről látható érdekessége a moaré-selyem habos rajzához hasonló díszítése. Mintha valami óriás festékekkel kent volna oda fel arab, török íráshoz hasonló figurákat. Közelebbről meg nézve igen szép fehér kéregzuzmó telepek, amelyeket szerényebben hasonló alaku sárgazuzmó bevonatok is kísérek. Römer Gyula, e vidék növényeinek ismerője, írászuzmónak (*Graphis scripta*) nevezte. Ez azonban nyilvánvalóan tévedés. Beküldött példányaim alapján Kőfaragó-Gyelnik Vilmos egyetemi m. tanár, a Magyar Nemzeti Múzeum növénytan osztyálynak egyik vezetője hitelesen a következőket állapította meg: A fehér színű, körív alakban települő zuzmó *Squamaria pruinos* (Chaub) Duby. Közte itt-ott a szintén fehér, de körív alaku

foltokat nem alkotó *Buellia venusta* (Koerb.) Lettau található. A sárga színűek *Caloplaca aurantia* (Pers.) Hellb. A vereses telepűek *Caloplaca elegans* (Link.) Th. Fr. A világos narancsszínű és fehéren porosderes pedig a *Caloplaca murorum* (Hoffm.) Th. Fr.

Az Irottkő alatt elhaladva (közben benézhattünk a sziklafal tövében levő 8 m mély sziklaüregbe) jobbra kanyarut vezet a Nagykőhavas fensíkjára. Utközben kb. 1800 m. magasságban, kis forrást találunk, melynek iható vize szomjunkat csillapíthatja, majd füves, lapos oldalon, enyhe emelkedéssel jobbra tartva visszatérhetünk a csúcsra vezető Főutba, mely az Irottkövet kikerülve, a Macskahágó kapaszkodóján át érkezik ki a fensikra. A lapos gerincen végigmenve 10—12 perc alatt, csaknem végig havasi-rózsa bokrok között menve elérjük a csúcst, mely magas faoszloppal van feltűnően jelezve az 1844 m magasságban levő háromszögelési pontnál. Közben a Főutba torkollanak a Predeal és a Tamina felől jövő *zöld*, illetve *kék* utak, melyek déli irányból csatlakoznak a csúcsra vezető ösvényhez.

**Kilátás a csúcsról.** A csúcs a hosszú tetőgerincnek egyik kupyszerűen kiemelkedő pontja. Az 1869-86. évi hivatalos katonai mérés szerint az Irottkő 1846 m magas, tehát 2 m-rel magasabb, mint a csúcsnak ismert háromszögelési pont. (Tehát nem a csúcs legmagasabb pontja a havasnak, hanem az Irottkő teteje). Déli része füves, boróka-fenyős lejtő, északi fele pedig meredeken lecsapó 20—30 m-es konglomerát sziklatömbök sora. Általában dél felé enyhébb lejtők, füves oldalak, észak és kelet felé vad, sziklás, őserdős meredekék húzódnak. Maga a gerinc északnyugat-délkelet irányban vonul és több mint egy km hosszúságú.

A csúcsról nyíló körképnek kétségtelenül legérdekesebb és nagysága miatt legmegkapóbb része a dél-nyugati irányban emelkedő Bucsecs (Bucegi) 2508 m magas, hatalmas, várszerű tömbje. Tisztán látszanak a Prahova-völgy felé meredeken lecsapó sziklafalai, az északi szakadékok, a merészen kiemelkedő Bucsoi, valamint a keleti oldalon a Caraiman tetején álló Hősök-keresztje. Ide csillognak Predeal bádogtetejű házai, villái s jól látjuk a Tömösi-szorosból oda felkapaszkodó vonatok füstjét is.

Nyugatra, a Bucsecs mögött a Kis- és Nagykirálykő (Piatra Craiului). Látjuk a fűrészt éléhez hasonló 10 km. hosszú sziklagerincet, melynek közepén emelkedik ki a 2240 m magas Pásztorcúcs. Mögötte állanak a Fogarasi-havasok keleti részének 2000 m-es hegyóriásai.

Az előtérben a gerinc folytatása irányában a Tömös-völgyön túl áll a Keresztényhavas (Postovar) 1802 m magas, hegyes csúcsa. Balra a Lidérc-hasadékig tartó gerinc kelet felé eső sziklaszakadéakai és tornyai, jobbra a Derestyéig húzódó, enyhén lejtő oldal erdőrengetegei. Északra Brassó egy része, a Barcaság és községei, az Apácai-erdő, a Hargita stb. az előtérben pedig a Sipoly-völgye, a Medveszakadék fehér fala, Havas előhegyei látszanak. A csúcstól nyugati irányban, a gerincen haladva elő, indul ki a *sárga* jelzésű Bányabérc-ut, mely a Tamina, illetve Felsőtömös felé vezet.

## 2. A Létrás-út.

A Malomdombok rétének közepén, a Tömös-hidtól mintegy 400 lépésnyire a kis kőhid előtt a Főútból jobbra tér ki és a Havas csuца irányába vezet a Sipoly-völgyén végig, *fehér fiáromszög* alapon *vörös fiáromszög* jelzéssel.

A létráig 50–60 perces ut vezet a Sipoly-patak mentén, mely völgyben, réteken, erdős oldalakon keresztül, a patakot is többször átmetszve. Az ut közepetáján vizesés-sorozathoz érünk. A sziklák között kanyargó Sipoly zuhan alá több kisebb, egy két méteres esés után egy 5 méteres vizesésben, melynek széles, fehér szalagja a mely sziklaszoros árnyékában pazar képet ad. Nemsókára kétfelé ágazik az ut. A baloldali *fehér alapon álló piros kereszt* jelzéssel a Medveszakadékon át a Vöröskő tetején torkollik a Főutba, a jobboldali ut pedig sűrű erdőn, sziklatömbök között visz az elágazástól 60 m-re levő Létrás-szakadék bejáratához.

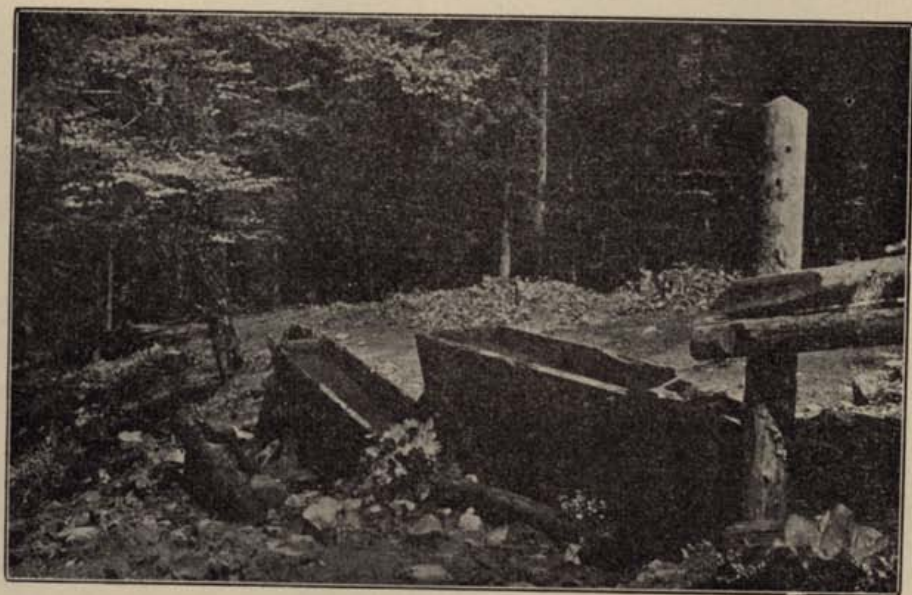
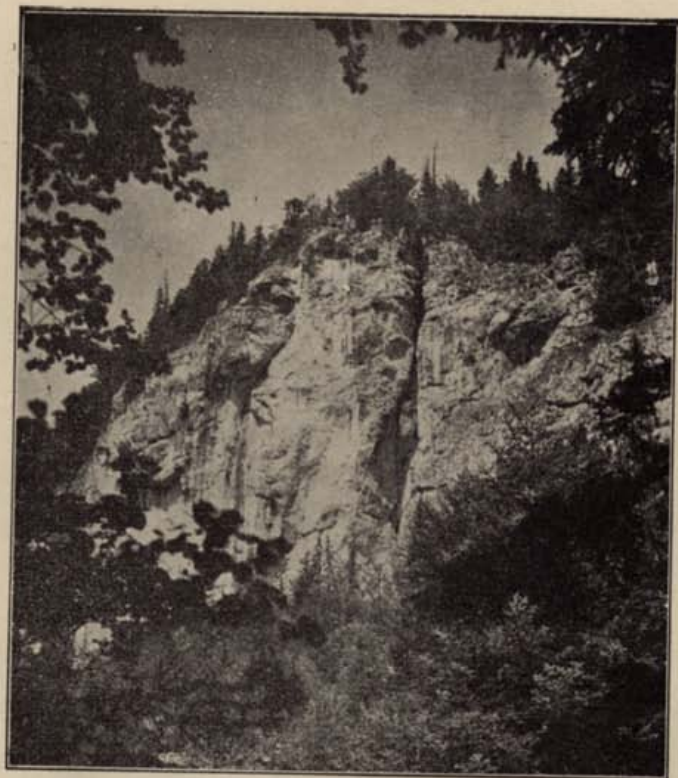
A patakmeder mentén, kis vizesések egész sorozata mellett kanyarog az ut a szakadék felé. Egy helyen megkerülve a sziklát és balra fordulva, majd pár fokos lépcsőn egy laposabb térségre kerülve, láthatjuk magunk előtt teljes szépségében a szakadék nyílását. Itt, kb. 950 m magasságban vagyunk, a Malomdomboktól eddig szinte észrevétlenül 250 m-t emelkedtünk. Szemközt velünk 40–50 m magas mészsziklatömb, mely közepén tetejétől az aljáig kettőbe vált s a függőleges sziklafalak közül a félhomályból tör elő a bővizű patak. A szikla jobboldalán, a bejáratától 8–10 m-re kiálló, mennyezetszerű sziklakiugrás van, melynek aljából zuhanyszerűen ezer sziklarepedésből hull alá a szikla belsejében felgyült esővíz. Télen e helyen jégfal képződik, mely a földtől a mennyezetig ér és ezer színben pompázik. (Itt említjük meg, hogy a kis lépcsőktől jobbra 8–10 m-re egy eldugott, fából és földből épített kis védkunyhó áll, melyet főleg a sízők használnak, de jó védelmet ad nyári esők alkalmával is. Építője (1932-ben) nevéről Lehmann-kunyhó néven ismerik a turisták. A jobboldali völgyön fölfelé menve több ritkaság számba menő Tiszafenyőt találhatunk.)

**A szakadék.** A Létrás-ut bejáratát teljes szélességében a patak vize foglalja el. Pallók visznek el fölőtte az első létráig, mely egy 4.80 m magas vizesés mellett egy alig pár négyzetméter nagyságú terrasra visz, mely szintén teljesen víz alatt fekszik. Innen huzódik a 4.50 m magas második vizesés mellett egy laposan álló falétra, melyet bőven áraszt el a mellette hulló vizesés milliárdnyi vízcseppje. Ezen túl kisebb terrasra érünk, ahonnan a legnagyobb, 9.80 m-es vizesés mellett a leghosszabb, 12 méteres létrán, rendkívül meredeken kell fölmászni, mint egy kut mélyéből, a hasadéknak egy keskeny részébe. Jobbról-balról 40–60 m-es sziklafalak között haladunk, melyek zöldek a sok zuzmótól s melyek oldalaiából ökölnyi nyílásokon át kis patakocskák csurognak alá a falon.

Most kissé tágasabb helyen haladunk tovább a szakadék mélyén. A patakon többször átgázolva, a víztől idesodort hatalmas íatörzseken

**A Medveszakadék 76  
méter magas mész-  
sziklafala.**

(Puskás Gerő felv.)



**A Vályus-forrás.** (Lehmann Károly felv.)



A kis menedékház. (Carmen felv.)



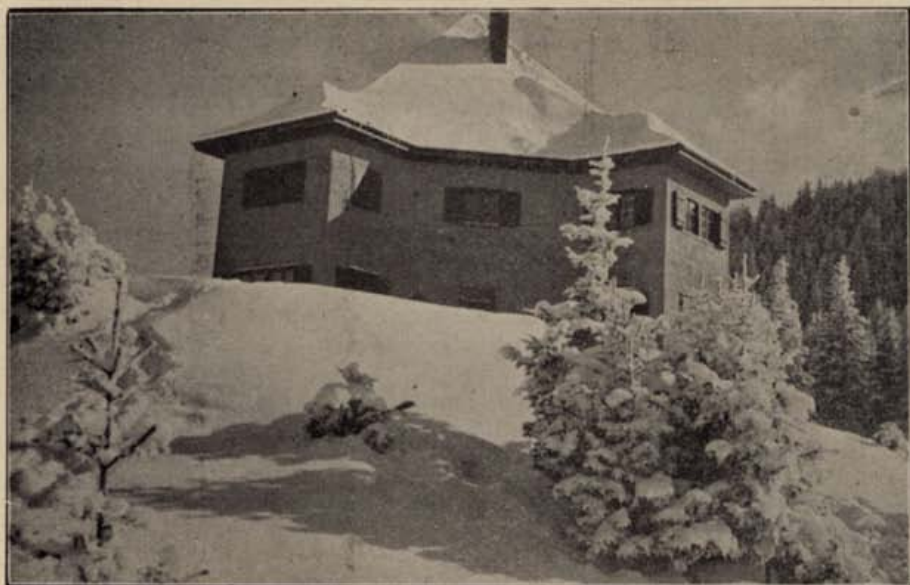
Az ötödik létra. (Székely M. felv.)



A Létrásszakadék bejárata. (Lehmann K. felv.)



A második és harmadik létra. (Puskás Gerő felv.)



A nagyköhavi turístaszálló. (Lehmann K. felv.)



A nagy ebédlő, jobbról a kis ebédlő. (Puskás Gerő felv.)

átmászva, a harmadik létrától 25 m-re találjuk az érdekes, 3 és fél m-es, szélesen folyó „Legyező-vizesést”, mellette létrával, majd elkeskenyedik a szakadék, úgy hogy oldalfalait kinyújtott karjainkkal csaknem elérhetjük és a Legyezőtől 43 m-re a 6 és fél m magas ötödik vizeséshez és létrához érünk. Innen nem messzire balra 3 és fél m-es vizesés és 6 m-es létra visz a sziklafal oldalába, ahonnan le kell ereszkedni a patak medrébe. Több pallón haladunk át és a jobboldali sziklafal tövébe vágott uton mászunk fel az utolsó 4 m-es vizeséstől jobbra, majd az utolsó létrán leereszkedve elhagyjuk a nagy vizesések 150 m hosszú szakadékát és most már erdei ösvényen haladunk tovább.

**A Létras-ut története.** A Létras-szakadékot évtizedek óta ismerték vadászok, erdőölő csángók s az utóbbi években turisták is jártak a környékén. Azonban teljes feltárása a BTE négy tagjának: Prox Alfrédnek, Samhammer Raimundnak és Frigyesnek és Setzer Hubertnek köszönhető, akik 1929 aug. 3-án és 10-én felülről lefelé nagy nehézségek árán végigmentek rajta, majd Boldizsár Ferenc, Czell András, Ercsei Imre és Kamner Emil bevonásával munkához látva létrákat készítettek és a turisták részére járhatóvá tették.

Eredetileg valószínűleg csak kis szakadék volt, melyen patak folyt végig. A víz addig mosta és oldotta a mészsiklakat, míg kialakult a mai vizesés-sorozat és a mély bevágás, melyet beomlások tágitottak mai formájára.

**Végig a völgyön.** Az ut további része nem nyújt sok érdekeséget. Emiatt az utolsó létrától mintegy 100 m-re ideiglenes átjáróút készült a Medveszakadékba. A völgyben sziklák, fák, rétek között meglehetősen meredek és fárasztó ut vezet a menedékházig, ahová 2 óra alatt lehet felérni. Utközben balra egy sziklarepedéshez „Barlang” jelzésű ut vezet, mely elkeskenyedő sziklaüreg. A közelben még több kis üreget találunk, melyek eső ellen jó védelmet nyújtanak.

### 3. A Medveszakadéki-ut.

Ha a Sipoly-völgynek az elágazásánál nem jobbra, a Létras-ut felé, hanem kissé balra tartunk, az esetben a Medveszakadékba s azon át a Főutba jutunk. Jelzése *fehér alapon piros kereszt*.

Az ut az elágazástól kezdve most már jobban emelkedik és csak néha találunk enyhébb lejtőket. (Egy ilyen helyen indul ki jobbra a Létras-utba vezető Gerincátjáró-ut). A patak medrén többször átugrálva és kissé balra tartva, nemsokára a Medveszakadékba érkezünk, ahol meredek kapaszkodó kezdődik. Itt keskeny sziklaut vezet felfelé, melyről kitűnően látszik a Vereskő, vagy Medveszakadék hatalmas 76 méteres sziklafala. Már alább elhagytuk a jobboldali völgyből előtörő patakot, itt csak kis erecske kísér búvópatakként. Fennebb szép völgyben folytatódik az ut, majd nagyot kanyarodik balra és kivisz a Főutnak egy kis rétére, ahonnan a szakadék sziklájának tetejére mehetünk. Az ut hossza a Létras-ut elágazásától eddig 45 perc. Utunkat a Főuton folytathatjuk.

#### 4. A Gerincátfjáró-ut.

A Létrás-utat köti össze a Medveszakadék utjával, hogy ne kelljen a kevés szépséget nyújtó és nehéz háromszög jelzésű uton menni a menedékházig vagy onnan visszafelé.

Kiindulópontja az utolsó létrán túl 100 m-re levő palló közelében van, ahol a Létrás-ut jobbra kanyarodik a patak mentén. E helyen balra, szinte visszafelé, meredeken, fölfelé indul az ösvény, melynek jelzése *fehér alapon kis vörös háromszög, alatta kis vörös kereszt*. Az ösvény a hegygerincre visz fel, ott jobbra tér, majd balra lefelé kanyarodik a Medveszakadékba, ahová süppedékes, omlós hegyoldalon át jutunk. Az ut hossza 15 perc. Innen a 3. számú uton felfelé menve 35—40 perc alatt bejutunk a Főutba.

#### 5. A Cigány-ut.

A Nagykőhavasra vezető valamennyi ut közül ez a legkényelmesebb és emiatt a legforgalmasabb is. Kikerüli a Főut sziklás utrészleteit, erős kapaszkodóit és csaknem végig hűs erdőn át kényelmes, enyhén emelkedő, puhatalaju kanyaruton ér ki a Főutba, a Medveszakadék és a Vályus-forrás közti tisztások egyikére.

A fehér alapon *függőleges piros* sávval jelzett ut a Malomdomboktól indul ki. A Tömös-hídtól a Főuton haladunk addig a pallóig, mely a baloldali völgyből jövő Kőba-patak felett vezet át a pallón átmenve mindjárt a baloldali ösvényre térünk, mely kopár, füves hegyoldalon kanyarog fölfelé a hegy gerince irányába. A gerincen fiatal erdőben halad tovább a keskeny, de kényelmes, puha ösvény. Jó félóra után szép kilátás nyílik a szemközti emelkedő Nagykőhavasra, balra pedig a több száz méter mély Kőba-völgybe, ahol a jégbarlang felől zugva folyik a patak. Kis aláereszkedés után füves tisztásra érkezünk, melynek jobboldalán ut látszik. Itt jött ki a régi Cigány-ut, melyet ma már alig használnak. Innen balra szemet gyönyörködtető, fiatal, rendkívül sűrű fenyőültetvény között visz tovább a meglehetősen erősen emelkedő ut. A fenyvesen túl új kanyarok építésével tette a BTE könnyebben járhatóvá ezt az utszakaszt. Az ösvény csakhamar több helyen alagutszerűen egymásfelé boruló lombok alatt halad. Két helyen a hegyoldal mellékvölgyeiből források vize csobog alá (íható!) majd jobbra tér az ut és kigyózva visz ki egy rétre, ahol a Főut széles szekérutját találjuk. A Cigány-ut kiépítése Puskás Kálmán volt BTE alelnök érdeme.

Az ut időtartama kényelmes járással 2 óra, a Főutban tovább folytatva az utat a menedékházig még egy óra.

#### 6. A Jégbarlang-ut.

A Kiskőhavas nyugati oldalán levő mészsiklaömb egyik repedésének mélyében levő jégbarlanghoz kétfelől lehet eljutni, mégpedig a Főut és a Bolnok felől. Gyakoribb és könnyebb az előbbi. Ezeset-

ben a Malomdomboktól a Főúton vagy a Cigány-úton felmegyünk a Nagyrétig és itt a csorda-pajta mellett balra kanyarodó tisztáson jelzés nélküli helyen addig megyünk fölfelé, amíg pár perces ut után elérjük a *dült piros keresztes* Bolnoki-utat, melyen tovább balra folytatjuk utunkat. Ha a menedékháztól jövet akarjuk elérni, akkor a Nagyrét felső nyergén térünk jobbra a Havaska-tetőn át vezető rendes Bolnoki-utra. Mindkét kiindulóponttól számítva 10–15 perc alatt érünk ki a Kőba-nyereg rétére (más néven Kőba-nyaka), ahol az eszténa mellett balra lefelé tér ki a *fehér kör alapon álló piros pont* jelzés, míg a Bolnoki-ut tovább megy jobbra. Pár száz méteres ereszkedés után kissé balra tér el az ut, mely egy hatalmas sziklatömb alá vezet. Ezt alulról megkerülve, kis ösvényen felmászunk egy sziklarepedésig és előtünk áll a jégbarlang bejárata.

A jégbarlang. Az alig félméternyi keskeny sziklafolyosón erősen kapaszkodva, jobbról-balról megtámaszkodva, kiálló szikladarabokra fogódzva lehet csak előrehaladni, miközben óvakodni kell kövek legurításától, melyek a hátlajókknál könnyen zuzódást okozhatnak. Mintegy 35 mnyi 30–35 fokos emelkedés után kiérünk az ut legfelsőbb szakaszára, egy kis lapos sziklára. Innen már lámpával kell továbbmenni, de most már lefelé, nehéz ereszkedéssel, felülről aláhullott nagy köveken, sziklákon lecsuszva mintegy 20–25 m mélyre. A sziklarepedés, mely az ut tetején 10 m magas, egyre keskenyedik, szűkül, végül egészen megszűnik s itt a mélyben találunk jeget, tavasszal néha 15 m hosszúságban is, ősszel és télen esetleg csak nyomokban.

A jégbarlangot 1930 május 29-én fedezte fel Prox Alfréd több társával együtt. Magyarázata szerint a tél folyamán ide beszoruló hideg levegő tavasszal sulyánál fogva nem jöhet ki a mélyből. Tavasz hóolvadás alkalmával a sziklákon át ide beszivárgó hólé vagy esővíz a hideg levegőben megfagy és vastag jégreteget képez, mely sokszor a következő tavaszig is megmarad a barlang egyes repedéseiben. Megemlítsérem, hogy meleg nyári napokon, amikor a külső hőmérséklet 28–30 fok Celsius, a barlang alján csak 1–2 fokos meleg észlelhető.

A jégbarlangot magábafoglaló sziklatömb tetejéről lefelé, csaknem a barlang szájáig rendkívül keskeny, mély s a végén veszélyesen meredek sziklafolyosó vezet. A barlang a tenger színe fölött kb. 1400 m magasságban fekszik.

A visszatérés a Bolnoki-utig a jelzett úton történik, innen vagy a Fő-ut, vagy a Bolnok felé lehet folytatni az utat. Jelzetlen, meredek ösvény visz egyenesen lefelé a Kőba-völgyébe, melynek alján szekérut vezet a Malomdombokhoz.

## 7. A Bolnoki-út

A derestyei (Dárste) helyiérdekű, gépkocsi vagy vasuti állomáson leszállva, a Négyfaluba vezető úton elindulva, átmegyünk a bucurești vasuti vonal sorompóján és a közvetlen közelében levő Tömös-patak hidján, majd a hid tulsó felén jobbra a patak árterületére térünk és a

viz folyásával szemben a patak partján déli irányba indulunk. Pár percmulva, miután egy bokros és kaszálós helyen áthaladtunk, elérjük a Tatárhányás nevű földtöltést, melyen szántóföldek között, ösvények vezetnek végig. Itt megyünk tovább. A töltést egy helyen a községből jövő ut szakítja meg, mely jobbra, lefelé tér. A *piros dült keresztes* jelzés is erre mutat. Rátérünk a szekérutra, mely a Bolnok lábánál a Malomdombokig vezet. Pár száz méterrel tovább egy mészégető telepre jutunk, mely mögött a hegyoldalon mészbánya sárgállik. A telep sarkán balra kanyarodva kis patakon lépünk át. Kopár hegyoldalon, most már jobbra tartunk, felmászunk egy magánosan álló fáig, melyen utjelzés van. Ezen túl nemsokára egy lombos erdőbe érkezünk, ahol az ut jobbra-balra kanyarogva, néhol enyhén, néhol erősebben emelkedve a Bolnok rétéjére vezet. Nemsokára megpillantjuk a BTE favédházát. Az ut hossza 1 és egynegyed óra.

A Bolnokra még egy más könnyű, de jelzetlen szekérut is vezet, melyet főleg a szénát és fát szállító csángók használnak. Ha nem térünk le a hidon túl a Tömös árterületére, hanem tovább megyünk a községbe vezető uton, a községháza és az ev. templom közötti első utcán jobbra felfelé térve, majd a következő utcán balra, majd újra jobbra menve, a község szélén levő mély völgy lejtős rétéjére érkezünk, ahol kis kőszénbánya-telep nyomait találjuk. E réttől jobbra meredek, sziklás uton hamar kiérünk a Bolnok rétéjére és a síugrósánc előtt elhaladva, nemsokára a menedékházhoz jutunk. Ez az ut, egy kis részét leszámítva, könnyebb mint a jelzett ut.

A Tatárhányáson teljesen végigmenve, a község széle közelében ez a gyalogut a most említett szekérutba torkollik.

A Bolnok kedvelt kirándulóhely. Vadvirágos kaszálói, enyhe lejtői, napsütéses oldalai, bokros, cserjés részei, melyeket sűrű, lombos erdő zár koszoruba s a remek kilátás a Barcaságra, a Tömösi-szorosba, a Keresztény- és Nagyköhavasra, a Bucsecsre, közeli és távoli községekre és hegyekre, vonzóvá teszik. A híres Poiana utódját láthatjuk benne és a csendet szeretők közül sokan menekülnek ide az ottani élénk élet elől. A BTE menedékháza kb. 1000 m magasságban áll egy hegygerincen, a tőle keletre levő Bolnok-csúcs magassága 1187 m.

A háztól délkeleti irányban, enyhén lejtő szekérut vezet a 10 percnnyire levő bővizű forrásig, ahonnan a bolnoki házat vízzel látják el. Északkeletre áll az ország ezidőszerint legnagyobb síugrósánc, melyen 60—65 méteres ugrásokat is el lehet érní. A ház közelében ér ki a *kék dült keresztes* ut, mely a Malomdomboktól a Pozsár-völgyén át vezet a Bolnokra.

A Nagyköhavasra vezető ut a ház mögött indul ki és délkeleti irányban halad, párhuzamosan az erdő szélével. Hosszu kaszálókon meglehetősen emelkedéssel jut fel a csúcs közelébe, melytől jobbra betér egy sűrű erdőbe, majd ezen túl egy kis tisztásra. Innen újra sűrű vegyes erdőn vezet az ut, néhol fárasztóan meredek helyeken, néhol pedig lefelé. Az ösvény mind keskenyebbé válik, az emelkedések mind meredekebbekké. Néhol a kopár gerincre is kivisz az ut, ahonnan szép-

kilátás nyílik főleg a Garcsin-völgy és a Csukás felé. A Pergelt-tető oldalán visz az ut (egy régi égett erdő helyén) az úgynevezett Kőbába, — röviden Kőba nevű, a nép szerint egy öregasszonyhoz hasonló alakú szikla közelébe. Innen köves, sziklás uton az úgynevezett Kőkerten lefelé visz tovább a jelzés, nehezen járható uton, majd balra térve, jó mászás után kiérkezik a Kőba-nyaka nevű hágon lévő rétre, ahol eszténa is áll. A rét alja közelében indul jobbra lefelé a jégbarlanghoz vezető *fehér kőr alapon álló piros kőr* jelzés.

A rét jobboldali felső sarkánál (1510 m) halad tovább az ut, enyhe lejtőn a Főut nagy rétje felé. Nemsokára feltűnik a piros cserépfedelű pajta, mely fölött a Havaska-tető gerincén megyünk a Nagyrét nyergéig, ahol az ut a Főutba torkollik. Innen a menedékház 15–20 perc alatt érhető el.

A Bolnoki-ut Derestyétől (Dârste) a nagykőhavasi menedékházig kb. 5 órát vesz igénybe, tehát eléggé nehéz és fárasztó, annál is inkább, mivel még nincs rendesen kiépítve. Emiatt legtöbbször nem alulról, hanem felülről járják végig. Így is eltart az ut 3 órát.

Azok részére, akik felülről akarják bejárni ezt az utat, adjuk az alábbi utbaigazításokat: a Nagyrét felső nyergénél jobbra kell tartani, felfelé, a Havaska-tető sziklás oldalára. Itt nagyrészt a gerincen visz tovább az ut, majd enyhe emelkedés után a Kőba-nyaka következik. Itt fontos, hogy a rét alsó felén az eszténa mellett balra térjünk. Csakhamar jobbra visz tovább az ut. Akik szeretik a vadregényes vidéket, azok részére melegen ajánlható, mert ez az ut régebben teljesen járatlan, őserdőszerű, vad helyeken visz keresztül.

## 8. A Pozsár-völgyi-ut

A Malomdomboktól indul ki, a Főut és a Cigányut elágazásánál levő pallón innen, a balra vezető szekéruton, *fehér alapon dűlt kék kereszt* jelzéssel. Egy ideig a Kőba-patak mellett halad az ut, majd balra, a Pozsár-patak völgyébe tér be és eléggé meredeken, lombos fák között visz fölfelé. Egy kanyarodónál elhagyja a patak völgyét és balra fordulva a hegyoldalon vezet tovább meredeken fölfelé a Bolnoknak a menedékház előtti lapos rétére. Az ut időtartama mintegy 45–50 perc. Igen ajánlatos utvonala akár felmenésre, akár lejárásra azoknak, akik csak a Bolnokra terveznek kirándulást.

## 9. A Garcsinvölgyi-ut

A nehezebb utak közé tartozik, mert Türkös (Turcheş) községházától a menedékházig kb. 4 és fél órát kell gyalogolni és meredek hegyoldalon mászni. Jelzése fehér alapon *vízszintes fekete* vonal.

A helyiérdekű állomásán leszállva az ut a községházához vezet, a társasgépkocsi szintén itt áll meg. Innen a déli irányban haladó utcán az ev. templom előtt megyünk tovább egy kis patak mentén, majd a régi malomnál balra egy széles hegyhátra tér ki az ut, melyen számos ösvény vezet a Garcsin-völgy felé. A jobboldaliakat választva

haladunk tovább. Az ösvények egy uttá tömörülnek és elhagyják a széles gerincet. Most egy mély völgy baloldalán, a gerinccel párhuzamosan haladunk a hegynyereg felé, mely a baloldali Fenyős-hegy (Bradefül) 1073 m és a jobboldali Szenes-bérc (Carbunarea) 1379 m magas csucsei között terül el laposan 996 m magasságban. Az uttól jobbra a völgy mélyén folyik a Hétforrás vize, mely a szemközti hegyoldal egyik mellékvölgyében sok kis forrás egyesüléséből alakul.

A gerincnyereg elhagyása után az ut jobbra lefelé, a Garcsin-völgybe tér, melynek széles szekérutját és kristálytisza, piztrángos vizét 15–20 perc alatt érjük el. Szemközt magunk előtt látjuk a Csuklyon-gerincet, melynek 1267 méteres, félkör alakú, erdővel borított teteje homokkőből kiemelkedő konglomeráttömb. Déli irányban folytatjuk tovább az utat a völgyön végigvonuló szekéruton a Nagykőhavas felé. Ha északi irányba térünk, egy erdészház és a Jónás-féle fürészmalom mellett elhaladva, Hosszufaluba (Satulung) jutunk. A falu előtt a Garcsin vizéből kis szabadfürdőt készítettett Jónás malomtulajdonos.

**A kénes forrás és a barlangi tó.** Ha a kénes forrást és a közelében levő felhagyott bányában levő barlangi tavat akarjuk megtekinteni, ez esetben az ösvénynek a szekérutba való betorkollásától alább pár száz méterrel északra megkeressük a Detke patakot, mely a Fenyős-hegy keleti oldalából eredve folyik a Garcsin felé. A patak medrében haladunk fölfelé, érdekes, homokkőbe vájt mederben, az uttól mintegy 400 m-nyit. Egyszerre csak záptojáséhoz hasonló szag csapja meg orrunkat, mely a forrás környékén 40–50 m-nyi körzetben jól érezhető. Egy helyen, a patak jobb partján, a medertől 5–6 m-nyire egy százados fenyő tövében nagy ásott üreg tűnik föl, majd egy lefelé nyíló, 1 m széles és 50 cm magas üreg-szájat látunk. Egy felhagyott bánya beomlott szája ez, melyen át nézve egy földalatti tó vizét pillantjuk meg. A tó vizének átlagos mélysége másfél méter, hossza és szélessége eddig még ismeretlen. A bejáratnál levő ásás nyomai azt mutatják, hogy évtizedekkel ezelőtt bányászati céllal hatolhattak be a hegy belsejébe, valószínűleg kén vagy szén után kutatva. A bánya bejárata később beomlott, elzárta a bányavíz kifolyását s így a tárna helyén tó keletkezett.

Valamivel tovább a patak medrének szélén, a víztükör magassága felett 50 cm-rel a homokkő patakágy egyik repedéséből ömlik a kénes víz hüvelyknyi vastagságban, gyors folyással, egy kis kőbe vájt csatornán, melynek oldalát a lerakódott kén vastag sárgás-zöldes réteggel vonta be. A forrás 1936. október 11-iki mérésem alkalmával óránként 300 liter vizet adott. A kénes vizet a csángók gyomorba, torokfájás, tüdőbaj stb. gyógyítására használják.

Folytassuk tovább utunkat déli irányban a Nagykőhavas felé a szekéruton. Nemsokára elérjük a Kiság-pataknak a Garcsinba való betorkollása közelében levő községi csemetekertet, majd az Andor-bérc és Nagykőhavas közti jobboldali völgyben folytatva az utat egy helyen jobbra kitérünk a szekérutból és egy rétsorozatot elhagyva nekiindu-

lunk nyugati irányba a meredek, néhol sziklás, néhol gyepes hegyoldalnak, mely egyenesen a Csűrűkő-rétre vezet fel, 76 szerpentin, a menedékházak közelébe.

## 10. A Főút a menedékháztól a csúcsig

Részletes leírását lásd az 1. számú Főút fejezetnél.

## 11. A Predeáli-út

Hosszusága ellenére is gyakran járt út. Csaknem végig enyhe lejtőkön vezet az ösvény, fehér alapon *zöld* jelzéssel, öt-hat órán át.

Az út a predeáli vasuti állomás fölött átvetető gyaloghídról indul ki. Egy ideig házak, villák, nyaralók között vezet az 1159 m magas Csaplya-tetőig, majd kissé meredek, mély uton tart a Szuszai 1430 m-es csúcsa felé. Ide azonban nem kell fölmenni, a jelzett út alatta balra vezet el. Most érdekes gyaloglás következik a régi határhátak melletti 6—8 méter széles erdőirtásban levő uton. Mint hullámvasut vezet fel-le az ösvény a gerincen. Egymásután hagyjuk el az 1312-es, az 1332-es, 1343-as, az 1261-es, az 1249-es, az 1349-es magasságokat, melyek között 20—80 m mély nyergek és kisebb emelkedések vannak. Jobbról az Azuga-patakot és völgyet látjuk, balról a Tömös-völgy felső, sokfelé ágazó, apróbb, enyhe lejtőjű völgyeit.

Egy nagyobb eszténa elhagyása után állandó mászás következik meredek, füves réteken, kisebb erdőkön át kanyarogva, majd egy határhát közelében a *zöld* jelzés két irányban folytatódik. A jobboldali sziklafalak alatt és között vonul az Irottő felé, mely alatt tovább kanyarogva a csúcs kikerülésével félóra rövidítéssel a menedékházhoz vezet. A baloldali, kis erdőn áthaladva, egy réten nemsokára egyesül a Tamina felől jövő *kék* úttal és a kopár, füves gerincen a határhátak mentén vezet a tetőgerinc felé, ahol a Főúttal találkozáva folytatódik a csúcsig. Innen a menedékházhoz a *piros* jelzésű Főúton mehetünk.

## 12. Az Anna-út. (Tamina)

A felsőtömösi (Timişul de sus) vasuti állomáson túl délre kb. 800 m-re, a Nagykőhavas lábánál apró házakból álló telepet látunk. A fővárosi Ifjúsági Keresztyén Egyesület (YMCA) nyári tábora van itt s az idevezető kis fahídon indul ki a Tamina felé vezető *kék* jelzésű út.

Tömös-völgye a Malomdomboktól e pontig sok szépséggel gyönyörködteti a vándort. Az országúttal párhuzamosan halad baloldalt a Tömös-patak, szeszélyesen kanyarogva sziklamedrében, néhol a keskeny völgy egész szélességében; jobboldalt egymásután dübörögnek fölfele a 3—4 mozdonytól vontatott személy- és tehervonatok. Az uton szédítő sebességgel rohannak a gépkocsik. Az ország legforgalmasabb útján vagyunk. Itt jártak már 1380—1440 között a Fekete-templom építéséhez a Száraztömösből homokkővet hordó szekerek. 1611-ben Radu Serban vajda hadai jöttek be s utána számos más hadsereg. 1790-ben postajárat indult meg Brassó (Braşov) és Bucureşti között. A

rendes országot Gärtner mérnök tervei szerint 1846—54 között épült 400.000 forint költséggel. A vasutat 1879-ben építették s a predeáli hágón van az ország legnagyobb vasuti emelkedése. Ugyanott két alagut is készült, az egyik 936, a másik 120 m hosszú. A mai kitűnő aszfaltutat egy svéd társaság építette 1933—34-ben.

A Malomdomboktól délre 2 km-re találjuk Alsótömös (Timişul de jos) kis vasuti állomást és telepet. Az ut jobboldalán egy magas, fehér tornyos épület és még néhány más nagyobb ház tűnik fel. Régebb francia nővérek zárdája volt, most fővárosi tanulók és papnövendék nyaraló telepe, amint itt csaknem valamennyi házat nyaralók laknak. Baloldalon van a Baranyai-féle csempekályha-gyár.

Továbbhaladva elérkezünk a Tömösi-szoros legkeskenyebb részéhez, a Nagykőhavas oldalából mintegy 100 m-t kiugró kis hegyháthoz, mely *Magyarvár* néven ismeretes. Történelmileg nevezetes hely, 1849-ben véres csaták dultak körülötte. Junius 18-án érkezett a Tömösi-szorosba Lüders orosz tábornok 28.000 emberrel és 60 ágyúval, hogy leverje a Bem tábornok vezénylete alatt küzdő erdélyi szabadságharcosokat. Szabó Nándor alezredes, majd Kiss Sándor ezredes parancsnoksága alatt 1600 székely és 7 ágyú védte a szorost négy napon át, végül egy százsz erdész kalauzolása mellett egy orosz ezred a Keresztényhavas oldalán előrehaladva hátbatámadta a maroknyi sereget. 4—500 halott maradt a csatatéren, utána az oroszok bevonultak a városba. Az 1916-os román bevonulás alkalmával is itt tartották fel a honvédek a román csapatokat, mindaddig, amíg a várost a magyarok kiűritették. A hegyhát egyik kiugró részén emlékoszlop áll, melyet az 1849-es harcok emlékére 1879-ben emelt a magyar mérnök- és építészegylet.

Ezen a részen a legkeskenyebb a Tömösi-szoros. A patak, az országot és a vasut szorosan egymás mellett haladnak. Ezen túl újra szélesedik a völgy. Szép rétek, nyaralótelepek, üdülőhelyek, szanatóriumok láthatók, majd elérjük Felsőtömös (Timişul de sus) vasuti állomást s ezen túl a Tamina-ut kezdetét. Az országot nem sokkal ezután megkezdí kanyargó emelkedését a predeáli hágón felfelé. Utközben Gärtner mérnök szobrát, az 1916-os harcok tömegsírijait és emlékoszlopait láthatjuk.

Magá a Tamina-ut kezdetben kis erdőkön visz át, majd sűrű fenyves következik, néhol erősebb emelkedéssel, homokkőbe esővizztől vajt uton. Az állomástól számítva 50—60 perc alatt elérjük a Hasadt-követ (Tamina). Egy völgy mélyén álló hatalmas mészkőtömb ez, mely közepén ketté van hasadva. Az egy-két méter széles szakadék mélyén patak folyik, mely egy helyen 6 m-es vizesésben hull alá. A kék utból jobbra kell letérni a patak mély medrébe és hatalmas köveken átmászva lehet a vizeséshez jutni. Az itt levő létrán leászva végig lehet menni a szakadékon, mely kb. 20 m hosszú. Jobbra fölfelé menve kijuthatunk a Hasadt-kő tetejére, egy 60—70 m magas sziklaszálla, ahonnau szép kilátás nyílik déli és délnyugati irányba. Jelzés fehér alapon kék háromszög, melyet az utjelzeshálózat táblázatába eddig még nem vettek fel.

A Tamina szikla szakadéka (más nevei: Hasadt-szikla, Hasadt-kő, Holló-kő, Maladin-kő), amint a kiszögellésekből és bemélyedésekből megállapítható, valóban sziklahasadás útján keletkezett, melyet aztán a víz kimélyített.

Az ut innen kanyarogva halad tovább a csúcs felé, néhol erős emelkedéssel, jelenleg irtás alatt álló erdőben. Majd egy kis réten álló elhagyott eszténa után kiérkezik a Nagykőhavas tetőréjtjének egyik kiszögelléséhez, elhagy egy kis forrást és egy nyeregben találkozik a Predeál felől jövő *zöld* jelzésű úttal és a kopár hegyoldalon most már egy utként folytatódik az ösvény a régi határkövek mellett a Havas fensikjára, majd ide felérve, balra kanyarodva a menedékháztól jövő Főúttal együtt a csúcs felé. Az ut hossza a csúcsig 3 óra, innen a menedékházig fél óra.

### 13. A Bányabérc-ut

A Tamina-útból ágazik ki balra és jelzése *sárga*. A Tömös-völgyből a *kék* jelzésű uton megyünk kb. 50 percet és a Hasadt-kőn innen mintegy 50 m-rel tér ki balra a Bányabérc felé. A legtöbb turista elmegy a vizesést megnézni és visszajöve folytatja útját. A csúcstól lefelé jövők is kitérnek balra, hogy megnézhessék a közelben levő érdekes természeti szépséget. Az ut kisebb-nagyobb emelkedésekkel északkeleti irányban halad a Nagykőhavas tetőgerincének nyugati sarka felé. Kb. 1600 m magasságban tágas rétre ér ki. Innen egy csalános völgyön átmenve, nemsokára a gerincre visz ki az ut, melyen kelet felé haladva elérjük a Havas csúcsát. Ez az ut kissé fárasztóbb, mint a Tamina-ut, de egy negyedórával rövidebb.

## Más jelzeflen utak, ösvények

Nem egy turista a jelzett utakon kívül jelzetlen ösvényeken, nehezebb hegyoldalakon szeret járni, hogy új, kevesek által látott és ismert hegyrészleteket, tetőket, völgyeket ismerjen meg.

A Nagykőhavas bővelkedik ilyen utakban. Sok ösvénye új szépségekhez, érdekességekhez vezet el. Ezek közül is felsorolunk néhányat.

1. A jégbarlangtól a völgy irányában egyenesen lefelé menve, meglehetősen meredek, omlós hegyoldalon beérkezünk a Kőba-völgybe, amelyben a pisztrángos Kőba-patak folyik. E völgy baloldalán tágas sziklaoduk található, ahová háborus időben a csángók menekültek. Az egyik sziklán bevésve 1849 áll, amikor itt találtak oltalmat üldözések elől. A völgy a Malomdoimtokhoz vezet ki, alsó része szép szekérut.

2. Az Irottkő alatt lefelé indulva a rendkívül meredek, kőgöreges lejtőn a Garcsin-völgybe jutunk.

3. A csúcstól egyenesen dél felé indulva a völgy irányában mély,

vad, omlásos völgybe érünk, ahol régebb facsuszató volt. Korhadt fái itt-ott még ma is láthatók. Végigmenve rajta a kék utba érkezünk ki.

4. A csúcstól a gerincen nyugat felé menve, egy tágasabb nyereg jobboldali völgyén északi irányba indulva rendkívül meredek, omlós hegyoldalon, vizmosáson, majd sűrű erdőn át lefelé ereszkedve a Létrásszakadék környékére érkezünk.

5. A csúcstól a gerinc irányába nyugat felé egyenesen továbbmenve, az Ördög-völgybe jutunk. Meredek, néhol sziklás hegyoldalon ereszkedve le a Tömös-völgynek a Magyarvárnál valamivel délebbre eső részére érkezünk ki.

6. A Létras-ut első felénél levő vizeséssorozaton túl kiinduló jobboldali széles szekéruta térve, majd balra tartva a Csiporta-réten át nehéz mászással kiérkezünk a gerincre. Régebben Vadász-ut néven ismerték ezt a már elfelejtett ösvényt.

7. A Bolnokról a Malomdombokhoz a jelzett uton kívül még egy ut vezet, mely a menedékház közelében indul ki és a hegyoldalon balra tart a tíz percnire levő forrás vályuihoz. Innen a patak folyását követve a Nagy-Pozsár-völgyön végig menve a Malomdombokhoz érkezünk. Az ut alsó szakasza a kék dült keresztes utban folytatódik.

8. A községen át vezető jelzetlen bolnoki uton menve, Bácsfalu (Baciu) községet elhagyva, a felhagyott szénbánya-nyílások mentén haladó szekéruton sűrű erdőn át menve, majd a szekérut végén a balra levő fenyvesen kimászva, tágas, sziklával változatossá tett havasi rétre érkezünk. Ennek baloldalán levő ösvényen tovább menve a Garcsin-völgybe jutunk.

9. Egy predeáli turistaegyesület Predeáltól az alagut felé, majd a Tömös-völgy fején át *sárga* jelzésű utat vezetett az esztenáig.

## Patakok, források

A Nagykőhavasnak 1200 m-en felüli része vízben szegény, azon alul pedig rendkívül dús vizű. Ennek az a magyarázata, hogy a főleg mészkőből álló havas elnyeli a vizet és csak az alsóbb, tömöttebb kőzetekből álló részében bocsátja ki magából.

Két fő *folyóvize* a Tömös és a Garcsin. A Tömös a hegynek nyugati, a Garcsin a keleti részén folyik, egymással csaknem párhuzamosan, északkeleti irányban. A délkeleti részen az Azuga folyik dél felé.

A Tömös a Nagykőhavas csúcsa és Predeál közötti, nagyjában félkör alakú völgyrendszer összes patakjaiból és forrásaiból alakult Alsószáraztömös és Felsőszáraztömös patakok egyesüléséből képződik. Alább a Horvátka-völgy és az Ördög-völgy vizei, a Malomdombok

közelében pedig a Küllér és a Sipoly gyarapítják. Baloldról a Keresztényhavas küldi kisebb-nagyobb forrásainak és patakjainak vizét a Tömösbe.

A Tömös a Malomdomboknál két ágra oszlik. A városalapító százszok nem sokkal letelepülésük után csatornával kötötték össze a Tömöst és a Vidombákot, mely csatornának vize az akkori Brassó szélén folyt el és számos malmot hajtott. A csatorna az eredeti medertől balra, a Keresztényhavas lábánál Noa, Cementgyár, Csigahegy, Schlandt-gyár, Scherg-gyár, Gyár-ut, Csatorna utca, Tellmann-gyár vonalon halad a Méheskertek felé, ahol a Vidombákba ömlik. Az eredeti mederben ritkán folyik víz s ezért Száraztömös néven ismerik és nevezik. Kanyargó, széles, mély medre a Barcaság közepén vonul végig és Szentpéter—Földvár (Sft. Petru—Feldioara között) ömlik a Vidombákba. Csak nagy esők alkalmával bocsátják a víz felesleges részét a Száraztömösbe. A Tömös-csatorna, mely évszázadokon át sok malmot, gypjumosót, fűrészt hajtott, ma is sok gyár számára jelent pótolhatatlan vízmennyiséget.

A **Garcsin** a Nagykőhavas csúcsa és az Andor-bérc közötti völgyek vizeit gyűjti magába. Alább a Kiság, a Mozsár és a Detke patakok táplálják és most már tekintélyes víztömeg zúg a mély völgyben Hosszufalu (Satulung) felé. A község előtt két részre oszlik. A nagyobb tömeg víz jobbra, a Tatrang vize felé halad mély mederben, a kisebb ág mesterséges csatornán vezetve végigfolyik Hosszufalun (Satulung) és Csernátfalun, (Cernatu) majd a Barcaságon átvágva, Szentpéter (Sft. Petru) községen átfolyva itt már Dirba (a százszok szerint Pétersberger—Bach) néven a Vidombákba ömlik. A hosszufalusi vasuti állomás közelében új csatorna válik ki a patakból, mely Szászhermány (Härman) felé tart s a Barcaságon átfolyva az Oltba torkollik. Ennek az ágnak neve Garcsin.

A **Sipoly-patak** a Vályus-forrásból és környékéből ered s a Medveszakadék környékén fakadó összes források vizét egyesíti magában. Ebbe ömlik a Létrás-szakadékból jövő patak vize is. A Malomdomboknál ömlik a Tömösbe.

A **Kőba-patak** a Sipolynak mellékvize. A jégbarlang alatti völgyek vizeit egyesíti. A két patak a Malomdombok réjtjének közepén egyesül.

A **Pozsár-patakok** (Nagy- és kis) a Bolnok felől jövő források vizeit szállítják a Malomdombok közelében a Kőba-patakba.

A **Hétforrás** vizei, melyek Türkös község és a Garcsin-völgy közötti hegynyereg északi részén, főleg a Szenes-bérc oldalából erednek, a községen átfolyva a Száraztömösbe sietnek.

Az **Azuğa-patak** a Paltin oldalában ered és a régi határral párhuzamosan haladva a vízvázasztóvonalon túli prahovamegyei forrásokat veszi fel és viszi a Prahova-folyó révén a Dunába.

**Források.** Ezekneknek számát fel sem lehet sorolni, mivel a Nagykőhavas minden oldalán, főleg az alsóbb részekén rengeteg van

belőlük. Elégedjünk meg a kirándulók szempontjából fontos utmenti, magasabb régiókban levő, tehát ritkábban található felsorolásával.

A Főut mentén a következő négy jelentősebb forrást találjuk:

1. A Medveszakadék előtti sétányszerű utrészlet jobboldalán mintegy 10 m-nyire lefelé. Jelzése  $H_2O$ . Vize iható.

2. A Vályus-forrás. Cementfoglalatból ömlő bővizű, hideg, kristálytiszt viz, mely két itatóvályuba folyik; ivóviz, de csak kellő lehűlés után, pihenés alkalmával ajánlatos használni.

3. A Csűrkö-réten a két menedékház között kőbefoglalt, deszkavédházal ellátott forrás, mely befoglalása óta kevesebb vizet ad, mint régebb. Emiatt rendszeren el is van zárva. Meleg nyári hónapokban gyakran csaknem teljesen ki is apad s ezzel nehéz helyzet elé állítja a nagyköhavas gazdálkodást.

4. A Csűrkö alatt, a menedékházaktól mintegy 100 m-nyire, egy kis völgyben több kisebb forrás csörgedez. Jó ivóvizek. A menedékházak melletti forrás kiapadása alkalmával a szükséges vizet innen szerzik be.

5. A Létras-uton több forrás mellett haladunk el. Ezek közül legjelentősebb a létrákon túl mintegy 15–20 percrenyire levő, mely egy kis réten, százas fenyőfa alól buvik elő rendkívül nagy vízbőséggel. Jó ivóviz.

6. A Cigány-ut felső negyedében a jobboldali lejtőről két kis mellékvölgyön források vize csörgedez. Iható vizek.

7. Az Irottkőn tuli kopár, meredek oldalon kis forrást találunk, mely meleg, száraz nyárban kiapad. Az 1800 m magasságban fakadó forrás a nehéz mászástól fáradt turistáknak gyakran nyújt enyhülést.

8. A Bolnok vízben szegény. A ház és az ugrósánc között van egy gyenge forrás, legelőbbször csak álló, ihatatlan vízzel. Bővizű, vályus forrás, mely a menedékház is ellátja, a háztól délkeleti irányban kissé lefelé haladó uton 10 percrenyire, a Nagypozsár-völgyben fakad.

9. A predeáli uton az esztana közelében levő völgyben található viz.

10. A Garcsin-uton nevezetes a Türkös (Turches) községtől 40–50 percrenyire levő Hétforrás. Számtalan kis forrás fakad itt fel a völgyben lépten-nyomon.

11. A Tamina-uton a *kék* és *zöld* jelzésű utak találkozáspontjától lennebb mintegy 100 méterre egy lejtős réten fakad gyenge forrás. Iható.

## A menedékházak

A Nagyköhavason hosszabb-rövidebb ideig tartó megszakításokkal 1884 óta voltak menedékházak. Jelenleg a tulajdonképeni Nagyköhavason két, a Bolnokon egy menedékház áll. Valamennyi a BTE

tulajdona. Ezenkívül vannak még különböző védhelyek, melyek vihar vagy eső esetén oltalmul szolgálnak.

**A kis menedékház.** A Csürkő-réten, 1640 m magasságban 1928-ban épült kis famenedékház három földszinti és két emeleti helyiségből áll. A keletre és délre nyíló L alakú, nyitott, széles, fedett folyosóval együtt alapterülete 8x11 méter. Bejárata dél felől nyílik. Jobbról tágas helyiség, melynek két oldalán egymás felett levő két-két sor fekvőhely van. A deszkapriccsen párnás matracok, melyeken kényelmesen lehet feküdni. Egy széles zsákra két személyt számítva, a fekvőhelyek száma 34. Az alsó sort a felső fekhellyel kis létrák kötik össze. Hosszu asztal, két pad, kályha, mosdófelszerelés, petróleumlámpa, Minimax stb. egészítik ki a berendezést.

Baloldalt a régi konyha helyén a személyzet lakosztálya van, innen kamara és szertár nyílik. Itt tartják a takarókat is, melyeket a hálójegy felmutatása ellenében ad ki a felügyelő.

A bejárattól balra lépcső vezet fel a padlásra, ahol egy nagyobb szobában 14, egy kisebbben pedig 4 személy részére van az alsóhoz hasonló fekvőhely. Egy éjszakára hálási díj pokróccal együtt tagoknak 15, nemtagoknak 30 lej. Egy adag tűzifa (kb. 20 kg.) ára 20 lej.

**A nagy turista-szálló.** A kis faházzal szemközt, déli irányban 40 m-re áll a nagy, vöröses falu turistaszálló. Mindkét épület a BTE tulajdonában levő területen áll.

1929 nyarán kezdődött meg az építés. Lebontották a háború során legett régi EKE-ház még megmaradt téglafalait és nemsokára megindult a tulajdonképeni építés. A Csürkő-rét agyagos talaja adta a téglaegetéshez szükséges agyagot, a közeli sziklák a meszet, az erdők a fát. Szeptember elején már emelkedtek a téglafalak, október végén már tető alá került a ház. A beállott tél folyamán szünetelt a munka s csak a következő év májusában indult meg újra.

1930 augusztus 10-én avatták fel a turistaszállót, mely a Csürkő-rét egyik kiugró szikla-lapályán, a Tömös-völgy felé eső részen 1641 m tengerszintfeletti magasságban emelkedik. A Tömös felé néző oldalán két jellegzetes, bástyaszerűen kiugró sarka van, a másik felén pedig széles L alakú veranda. Az emletes házba a főbejárat a kis menedékházzal szemközt nyílik és tágas hallba visz, ahonnan jobbra a nagy ebédlőbe, szemközt a konyhába, balra kényelmes lépcsőn az emeleti hálószobákba mehetünk.

A nagy étteremben 10 asztalnál 40 ember kényelmesen étkezhetik. Télen nagy székes stílusú bubos-kemence adja a meleget. Széles ablakokon áramlik be a napfény. A falmélyedésekben könyvtár húzódik meg. A falakon képek a Nagykőhavas legszebb részeiről. Az ajtó közelében balról kis ablakon át történik az ételek kiadása a konyha melletti tálalóból. A kemencén túl balra tágas ajtó nyílik a kis étkezőbe, ahol 4 asztalnál 20—25 ember étkezhetik s közben a legszebb nagykőhavas látképben gyönyörködhetik. Az ebédlőből a bejárattal szemközt ajtón a ház előtti terraszra lehet kimenni, ahol szintén asztalok állanak a vendégek rendelkezésére.

A főbejáratall szemközt a hallból nyílik a konyha, melynek felszerelése tökéletes és minden igényt kielégítő. A konyhából jobbra a tálaló nyílik. Balra a gazda lakása, egy mellékkijárat és a kamara látható. Ebből nyílik a sziklába robbantott, tágas, száraz pince. Az épület sarkánál a verenda meghosszabbításaként fedett átjáró a mellék-helyiségekhez s a mellettük levő fáskamrához, mosókonyhához, kis rak-tárhoz és sütőkemencéhez vezet.

Az emeleten hét hálósoba található. Valamennyiben sodronyos, madracos ágyak, cserépkályhák, szekrények, fogasok, tükrök, mosdó-felszerelések, asztalok, székek, vizeskancsók, poharak, világítószerek vannak.

Az 1. és 2. számú négyágyas szobák az épület kiugró részén állanak, három irányba néző ablakokkal, remek kilátással. 2—2 ren-deses és 1—1 emeletes ágy van bennük. A 3. szobában egy emele-tes és egy rendes, a 4.-ben két rendes, az 5.-ben egy rendes, a 6.-ban három emletes, a 7.-ben két emeletes ágy áll, azonkívül minden szo-bában még egy madracos pótágy, összesen tehát nyolc emeletes, 8 rendes és 7 pótágy 31 személy részére.

A hálási díjak a következők: Az 1, 2. és 7. számú szobákban személyenként és naponként 66 lej, a 3.-asban 70, a 4.-esben 80, az 5.-ösben 90, a 6.-osban 60 lej. Az 1936 október 1 előtt beiratkozott tagok 50% kedvezményben részesülnek. Új tagok egy év múlva 25% két év múlva 50% kedvezményt kapnak. Tagok gyermekei 12 éves korig 50%, 12—18 év között a szülők kedvezményeit kapják. Julius-ban és augusztusban 50% helyett csak 25% a kedvezmény.

A nagyköhavi menedékházban a vendégektől nem vesznek tar-tózkodási vagy belépési díjat, mint sok más erdélyi turistaházban dívik. Ide bárki beléphet és elfogyaszthatja hozott enni- és innivalóját.

A turista a menedékházban olcsón juthat ételhez és italhoz. Az árak körülbelül azonosak az olcsóbb vendéglői árakkal. Például: tea 7—12 lej, leves 8—12, sült 25, tejeskávé 12, pohár tej 4—5, tojás 4—5, salátafélék 4—5, 1 liter bor 24—40, borvíz 15, sör 22, likőr 4—5 lej.

A konyha bő kamrája, kitűnő takaréktűzhelye és rendszerint jó főzőasszonya az ételek sok fajtájának izletes elkészítését teszi lehetővé, úgy hogy hosszabb időzés alkalmával is változatos étlap áll a vendég rendelkezésére. Esetenként penzió-rendszer szerint is lehet étkezni, nagy látogatottság alkalmával menü-rendszer van.

A házban kapható cigaretta, szivar, csokoládé, különféle süte-mény, egyszerűbb gyógyszer, képes levelezőlap a havas legszebb részeinek művészi fényképeivel, bélyeg, levélpapír, stb. Rendelésre állanak folyóiratok, könyvek, társasjátékok, patéfon, nyugágyak.

A házirend, mely minden helyiségben ki van függesztve, irányadó minden vendég részére. Záróra szüreti mulatság, karácsonyest, Szilvesz-terest kivételével este 10 órakor. Valamennyi ottlevő vendég beleegye-zésével esetenként meghosszabbítható.

Az egész Erdélyben legszebb és legkényelmesebb turistaszállót az egyesület megbízásából Halász Kálmán okl. építész-mérnök tervezte s az építést az ő és Schwecht Károly építész vezetése alatt Gödri Péter türkösi (Turches) vállalkozó végezte. Az építkezési és berendezési költségek végösszege meghaladja a másfélmillió lejt.

**A bolnoki menedékház.** A BTE-nek harmadik turista-menedék-háza a Bolnokon épült fel, a hegy déli oldalgerincén, kb. 1000 m magasságban, tágas rét szélén, szép kilátással déli, nyugati és északi irányba.

Főleg a téli sportolók kedvéért épült ez a ház. A Bolnok egyike környékünk legkiválóbb síterepeinek, ahová nagy tömegekben járnak ki szők, különösen a Pojána egyre nagyobb mérvű beépítése miatt. Az állandó növekvő forgalom szükségessé tette egy melegedő építését. 1934 telén fel is épült a kis faház, mely étkezőteremből és gondozói lakásul is szolgáló konyhából állott. Felavatása 1934 február 24-én történt.

A kis melegedő hamarosan szűknek bizonyult. A következő év nyarán kétszeresére bővítette az egyesület. Most 8x8 m-es alapterületen étkezőterem, egy nappal étkezőnek, éjszakára pedig 10 fekvőhelyes tömeghálónak átalakítható szoba, konyha, gondozói lakás, kamara, raktár és sí-raktár várja a turistákat és sízőket.

A hálási díjak a következők: Naponként és személyenként tagoknak 15 lej. Nemtagoknak 25 lej. A tagságot igazolvánnyal kell bizonyítani.

Étel- és italárak: tea 6—12 lej, leves 8—12, sütek 20—30, tejeskávé 10, tej 4, tojás 4—5, bor 30, borviz 12, sör 17, fröccs 8, vagyis az árak nagyjában ugyanazok, mint egy brassói II. osztályú vendéglőben.

## Más védhelyek

A három menedékházon kívül a turisták az eső vagy vihar, hideg, szélfúvás stb. ellen több más helyen is védelmet nyerhetnek.

A mesterséges védhelyek sorában első helyen említjük a Létras-ut sziklabejárata közelében levő Lehmann-kunyhót. Ez domboldalba, fák közé, faágakból és szálfákból készült, gyeptéglákkal borított kis 2x3 m-es kunyhó, mely 5—6 személy részére biztosít védelmet. Kár, hogy nagyon el van hanyagolva.

Jó védelmet ad eső és hófúvás ellen a Nagyréten levő, Bácsfalu (Baciu) község tulajdonát képező cseréptető, deszkafalu pajta is.

A predeáli uton az utolsó nagy emelkedés kezdetén állandó eszténa áll, melynek egyik részét vadászok szokták használni. A turisták is itt találhatnak védelmet. A Nagykőhavason levő többi eszténa helyét gyakran változtatja s emiatt, valamint szűk és piszkos helyiségeik miatt nem tarjuk érdemesnek velük bővebben foglalkozni.

A természetes védhelyek száma is jelentékeny.

A Főuton a Nagyrét baloldalán húzódó sziklasor (Havaska) több nagy üregét még alvásra is fel szokták használni.

Az Irottkő alatt 8 méter mély odú nyílik a sziklafal alá, ahol vihar esetén 15—20 ember is elhelyezkedhetik.

A Létras-uton a létrák és a ház közötti szakaszon, a féluton levő baloldali sziklatömb alatt, a barlangszerű sziklarepedés közelében több védelműl szolgáló odú található.

## A Nagykőhavas mint gyógytényező

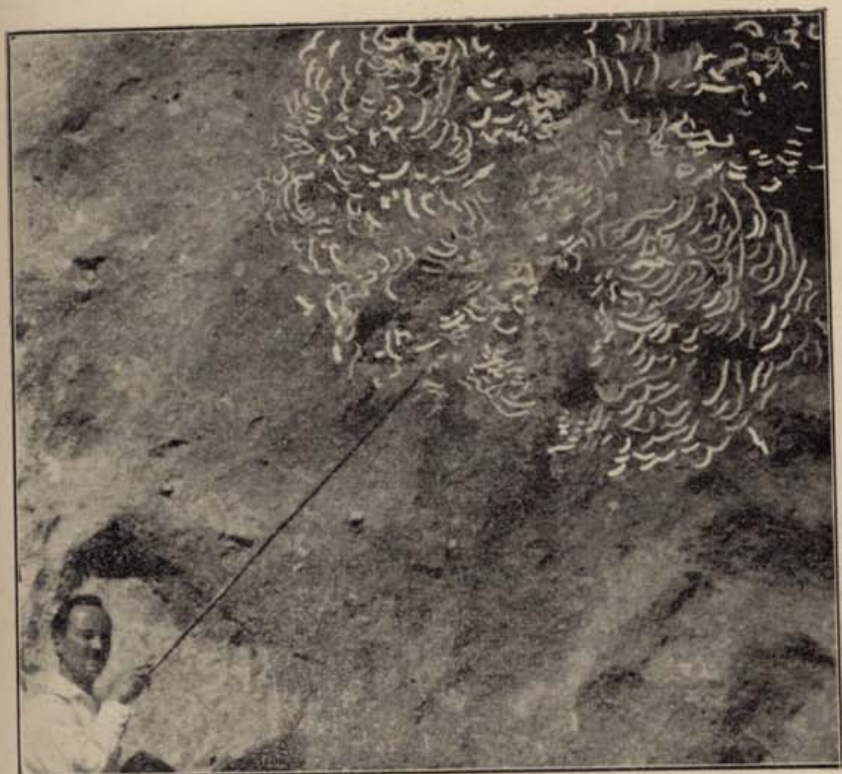
Irta: Dr. Fischer Gyula turistaorvos.

A turistaságnak ma társadalompolitikai és nemzetgazdaságtani jelentőségén kívül elsősorban közegészségtani fontossága van. Hogy az emberek egészségesebbek lettek, hogy az átlagos életkor kitolódott s hogy az átlagos testmagasság mintegy 10 centiméterrel megnövekedett, annak oka az egészségesebb életmód, a visszatérés a természethez, a mindinkább erősödő turistamozgalom. Ezért valamely hegy vagy hegyvidék ismertetésének lényeges része annak higiénája is, vagyis mennyiben hasznos vagy ártalmas az egészségre az azon való tartózkodás.

Az orvos a vegytani tudomány hatalmas fejlődésének tetőpontján a múlt század közepétől a nagy háború végéig betegek gyógyítására leginkább csak gyógyszerárakban vásárolt szereket, esetleg még gyógynövényekből készült teákat vagy gyógyfürdőket rendelt s emellett teljesen elhanyagolta azokat a gyógytényezőket, melyeket egyes orvosok — okulva a köznép évezredek tapasztalatain — ismertek és alkalmaztak. A természeti erőknél, a levegőnél, a tiszta viznek, a napsugáraknak, a légköri villamosságnak az egész emberre és betegségeire való hatását csak most kezdik alaposan tanulmányozni, ismerni és ajánlani. Ma gyakran olyan betegeket is küldünk magaslati levegőre, kiknek nemrég még a lépcsőn való járását is eltiltottuk.

A Nagykőhavas klímája, — vagyis azok a tényezők melyek magaslati éghajlatát meghatározzák: a levegő hőmérséklete, tisztasága, nedvesség-, só-, gáz- és iontartalma, mozgása, nyomása, a napbesugárzás módja és tartama, a villamos kisugárzás, tehát a kémiai és fizikai ingerek összessége — elsőrangú gyógyhatású és ezért *felüdülten, pihenlen* tér vissza az is, aki csak egy napot tölthetett fenn. Az a fenn-ik, amelyen a Nagykőhavas pihenőhelyei, menedékházai fekszenek, gyógyhatás szempontjából talán a leghízelgesebben fekvő pontja a Délkeleti Kárpátoknak. Az ország egyik legnagyobb és legfontosabb vasúti gócpontja — Brassó (Braşov) — mellett fekszik és mégis elég távol, hogy a város és állomásának, gyárainak füstje fel ne húzódjék rá.

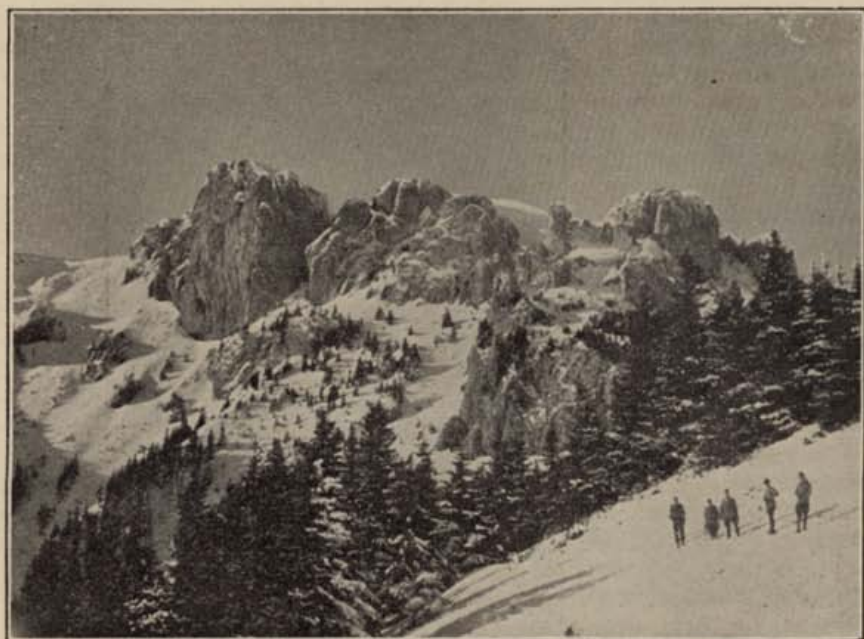
A Magas Tátrában 1936 májusában tartott orvosi továbbképző tanfolyamon előadó orvostanárak érdekes megfigyelései és tudományos beszámolóai szerint a hegymászás alkalmával történő tüdő- és szív munka



Az Irottkőre telepedett zuzmók. (Bányai János felv.)



A bolnoki menedékház. (Székely Géza felv.)



Az Irottkő és környéke. (Stoenescu D. felv.)



Siugrás a nagyköhavasí siugróján. (Gust A. felv.)

a kezdődő *útőérelmeszesedésben* szenvedők részére is jótékony hatása. S e megfigyelést joggal vonatkoztathatjuk a Nagykőhavas lassan emelkedő utjaira, melyeket azonkívül is sok helyen sima ut-részletek szakítanak meg, ugyanugy mint az olaszországi Merano *szívbeteg*ek részére is ajánlott lassan emelkedő sétányaira. A Nagykőhavason félórás séta után hirtelen, de nem meredeken emelkedik az út, a légzés rövidebb lesz, a szív szaporábban dobog, az arc kipirul: légzési pihenőket kell tartani. Lassu tempóban tovább menve, a légzési mozgások mélyebbekké válnak, a vándor már nemcsak húzza befelé a levegőt, mesterséges *tüdőtágulást* okozva, hanem jól ki is fujja s ez a fokozott szellőztetés megkönnyíti a *vérnek oxigénnel való ellátását*. Utközben üditően, pihentetően hat a szemre a lombos erdő világos és a fenyő sötét zöldje és a pihenőhelyeken változatos színekben élénk táruló festői táj képe.

A menedékházak környékén és fenn a széles, lapos tetőgerincen a maga teljességében érvényesül az 1600—1800 m magas hely sajátos gyógyhatása. Sajátos, mert más helyi viszonyok vannak a szemközti, csaknem ugyanolyan magas Keresztényhavason, mások a Bucsecs déli lejtőjén vagy az ugyanolyan magas más hegyeken. Valamely hegynek klímáját ugyanis nemcsak a földrajzi szélessége határozza meg, hanem kontinentális fekvése is. Így például a Nagykőhavas 1800 méterének a Magas Tátra 1200 métere felel meg. A Nagykőhavas völgyeinek és emelkedéseinek helyzete szintén fontos tényező a gyógyhatás szempontjából, mert ezek fekvése befolyásolja a felette elhúzódó légtömegek kolloidálását és villamos feszültségét, megváltoztatja a légtömegek összetételét, mert fontos gázokkal és anyagokkal, sókkal telíti, a talaj rádióaktív kisérgázai útján fokozza a légtömegek aktivitását, az erdőviszonyok pedig befolyásolják a levegő páratartalmát.

A Nagykőhavas sajátos gyógytényezői közül a következőket említhetjük: 1. A légnyomás csökkenésével együttjáró oxigénhiány, mely ingerhatásánál fogva *növekedő légzési munkára* ösztönöz. 2. A napbesugárzás tartamának és erősödésének fokozása. Különösen erős a bőrre és a vörös vérsejtekre nagy hatással bíró *ibolyántuli besugárzás*. 3. Kisebb a levegő páratartalma. 4. Kisebb a levegő mozgása és gyakoribb a szélcsend, ezáltal csökken a hidegnek, a fázásnak érzése. 5. Kedvezőek a felhősödési viszonyok, aránylag gyakran tiszta az égbolt, kevés a köd, kedvezőek a csapadékviszonyok, télen sok a hó.

Foglaljuk össze 25 év tudományos munkájának eredményeit és állítsuk össze, mit jelent egészségi szempontból az 1600 m körüli magaslati helyeken való tartózkodás egészségesnek, betegnek egyaránt, különös tekintettel a Nagykőhavasra.

Fizikai, szervezetünkre való hatása abban nyilvánul, hogy bőrünk a hidegebb és szárazabb levegőben összehúzódik, kevesebb nedvességet ad le, ennek kompenzálása céljából fokozott a *tüdőn át való vízgőzleadás*. Ez magyarázza a magas hegyeken való tartóz-

kodás jótékony hatását a *tüdőbetegekre*, különösen a megbetegedés kezdeti szakában és ez magyarázza a magaslati klíma kifejezetten gyógyító hatását a *bőr-, mirigy- és csonttuberkulózisra*.

Legszembetűnőbb az ibolyántuli sugarak gyógyító hatása a magaslati helyeken, ahol sokszor akkor is derült az ég és ontja áldástadó fényét a nap, mikor máshol a hegyeket ködfelhő takarja. A bőrben e sugarak hatására egy vitaminszerű anyag képződik, mely az *angolkórt* gyógyítja.

A lélegzés módjának változása magaslati helyeken, az oxigénhiány miatt fokozott lélegző- és szív munka emeli az anyagcsereforgalmat, az éhség érzésének előidézésével növeli az étvágyat s így súlyos betegségek utáni *üdülők*, nagy *vérvesztés* utáni *legyengültek lábadozása* gyorsabb. A fokozott táplálékfelvétel gyógyítja a *vérsejegenységet* is.

A Nagykőhavas, mint minden más magaslati hely levegőjének, igen kicsi a jódtartalma, tehát különösen jó *pajzsmirigymegbetegedésben*, *Basedow-kórban* szenvedő betegek részére.

(E helyen kell megemlékeznünk a hegy levegőjének ózontartalmáról, melyet más magaslati helyeken levő üdülőtelepek olyan nagy nyomattékkal hirdetnek. A magasabb helyek levegőjének ózontartalma minimális, meg sem tudjuk mérni, azonkívül nem is ismerjük az emberi szervezetre gyakorolt hatását. Az erdei levegő fűszeres, üdítő szaga nem az ózon, hanem a fenyőgyanta illata.)

Ne küldjünk fel a Nagykőhavasra vagy más magaslati helyre lázas beteget, vagy súlyos agy-, szív-, vérérdény-, vese-, vagy anyagcserebántalomban szenvedő embereket. Hosszabb betegség utáni lábadozóknak, gyenge tüdejűeknek, gyenge szívűeknek csak megfelelő edzés után ajánlatos.

A Nagykőhavasra való feljutás és fennsíkjain való tartózkodás nemcsak szervezetünkre gyakorolja említett jótékony hatását, hanem pszichikailag is nagyszerű érzést vált ki. Nemcsak a mozgásban, a testi munkában való öröm kelti ezt bennünk, hanem azok a *lelki behatások* is, melyeket a fokozott munkateljesítmény jóleső érzése, a végtelen láthatár lenyűgöző látványa, a természeti célszerűségek megfigyelése, örökérvényű törvények átérzése bennünk keltenek. A Nagykőhavason való hosszabb tartózkodás *idegeinket megnyugtatja*, mert — bár oda is elkísérnek a mindennapi élet gondjai — türelmessé, bizakodóvá, nyugodttá tesz a végtelenségre, az elmúlásra és újjászületésre való figyelmeztetése.

## A Nagykőhavas földtani képe

Most pedig ülünk be Wells időgépébe és száguldjunk vissza a múltba úgy kb. huszmillió évet, a föld történelmének mezozóinak nevezett középkorába.

A föld már szilárd kéreggel van borítva, azonban a mélye még

háborog és sokezer tűzhányón át bocsátja ki fölös melegét. Óriási tengerek borítják azokat a helyeket, ahol most az Alpok, a Kárpátok emelkednek s néhol ezer kilométerekre terjedő korallszigetek, zátonyok emelkednek a vizükör fölé. Az esőviz s a tenger árapálya végzi bontó, sodró, csiszoló munkáját és hordja az ő- és vulkáni-hegyek anyagát a tenger vizébe. A tengerek partján vastag rétegben rakódik le a szigetek partjait tördelő hullámok homokja. Néhol nagyobb, gömbölyűre csiszolt kövek kerülnek nagy számban a homok közé, néhol frissen letört szögletes kőzetdarabok. Most lesülyed a tengerpart pár ezer méter mélyre, vagy ráomlik egy hegy, vagy új réteg települ föléje. A homok összenyomul, a víz kiszorul belőle: összecementeződik. A finom homokból homokkő, a gömbölyű kövekkel telítettből a konglomerát, a szögletes kövekkel teleszórtból a breccsia lesz. Majd a föld kérge újra megmozdul, a tenger más helyre vonul, a régi hegyek lesülyednek, az alulmaradt üledékes közet újra felszínre kerül s a tengerfenékből új hegy emelkedik ki: homokkő- és konglomerát-sziklákkal.

A korallszigetek sorsa is hasonló. A föld, melegvesztesége miatt állandó összehúzódásban van s emiatt a vékony, szilárd kéreg felszíne állandóan változik, tenger és szárazföld egymásután váltják föl egymást. Az ő- Földközi-tenger meleg vize elhalt koralljainak és mélybehulló mészalgáinak váza, a kagylók, csigák héja, tengeri liliomok, rákok szilárd páncélja a víz alatt vastag rétegben telepednek egymásra. Idővel felörlődnek, finom homokká válnak, majd a nagy nyomás alatt összecementeződnek. Milliós évek folyamán ezerkétezer méter vastag rétegek képződnek s aztán jön a föld kérgének egy összehúzódása, ráncosodása és újabb évezredek alatt a tengerfenékből hegy lesz. Így képződtek az Alpok hegycsúcsai s itt a közelünkben a Nagykirálykő, a Cenk, az Irott-kő mészsztirtjei. S hogy e mészhegyek valóban állati vázak lerakódásából képződtek, arra vonatkozólag bizonyíték az, hogy Jekelius Erich, a híres geológus a brassókönyéki mészkövekben 111 különböző fajú állat kövült maradványait találta meg.

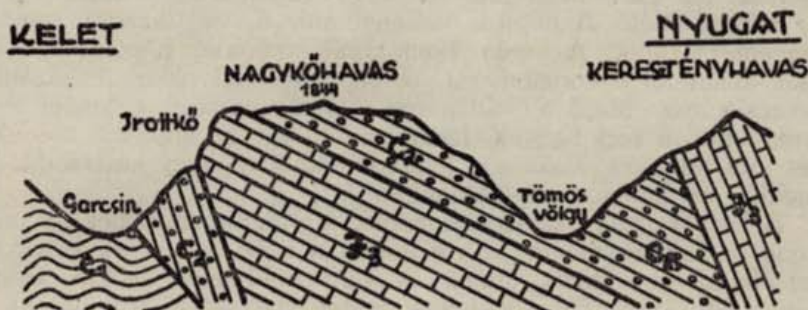
A föld kérgének minden megmozdulása óriási eltolódásokat okoz a rétegekben. Így azt látjuk, hogy a Nagykőhavason a különböző kőzetekből álló rétegek a legnagyobb változatosságban vannak összekeveredve egymással s nem úgy jelentkeznek, amint az idők folyamán képződtek és egymás fölé lerakódtak. Elképzelhetetlen erők emelték a vízszintes rétegeket néhol függőlegesre s dobták az alullevőt a felsőre, vagy sülyesztették a felsőt a mélybe.

Ma látszólag nyugodtan, mozdulatlanul áll a Nagykőhavas tömbje, évezredek óta alig változott, de ha újabb huszmillió évvel előbbre látnánk, valószínű, hogy nem ismernénk rá kedves hegyünkre. Talán tűzhányó, talán tengerfenék lesz a helyén.

*Mai képe.* Ha ma összebarangoljuk a Nagykőhavast, könnyen megállapíthatjuk, hogy három főközet alkotja tömegét: homokkő, konglomerát és mészkő. Képződési ideje a földtani középkor (mezozói) jura és kréta rendszere.

A legrégibb, lias-csoportbeli kőzet a Bácsfalutól (Baciu) délre levő völgyben, a Bolnok felé vezető jelzetlen út baloldalán található. Igen töredezett lias-homokkő rétegekben széntelepek, kvarcos, sárga, sötétszürke és agyagos homokkő lépnek föl. Néhol trachitszerű kőzet járja át a rétegeket. Az itt keresett nagyobb széntelep valószínűleg mélyen fekszik és a jelek szerint nagy kiterjedésű lehet.

Rétegzés nélküli, töredezett, nagy rögök alakjában mészkő hatalmas tömegben fordul elő a Nagykőhavason. Geológiai kora szerinti neve: neocom-lithon mész. Ez a mészkő a gazdag korallfaunán



A Nagykőhavas földtani szerkezete metszetben.

Jelmagyarázat:  $C_1$  kárpáti homokkő,  $C_2$  kréta-konglomerát,  $J_2$  lithon-mész.

kívül csigákat és kagylókat tartalmaz, melyek a kőzet mállott felületén nem ritkán átmetszetekben láthatók. A mészkövek rögök képében mutatkoznak, melyeknek szerkezete elmosódott.

A kárpáti homokkő, (krétakori neocom) főleg abban a völgyben található vékony rétegű, néhol agyagos, néhol homokos vagy meszes telepekben, mely Csernátfalutól (Cernatu) délre a Garcsin-völgybe vezet. Ugyanez megtalálható a türkösi (Turcheş) völgyben is, ahol krétakonglomerát települt rá. Egyébként itt van a kárpáti-homokkő legnyugatibb előfordulása. A homokkő a Nagykőhavas keleti lejtőjén, a Garcsin-völgy egész hosszában a konglomerát és a mészkő alá dül. Az innen keletre eső terület (Szent-bérc, Rence, Tóth-Pál) szintén homokkőből áll, csupán a gerincből félkör alakúan kiemelkedő Csuklyon-tető anyaga konglomerát.

A havas délkeleti részén ismét kárpáti-homokkő lép föl s azt a lejtőt alkotja, mely a régi országhatár irányában Predeal felé vezet. A Tamina felé vezető utat is homokkőn visz fölfele a mészkőből álló hasadt sziklatömbig.

A Nagykőhavas felszínének felépítésében a Barcaságon szélteben elterjedt krétakonglomerát vesz leginkább részt. Homokkőbe cementszerűen befolglalt kvarc, gneis, csillámpala, mész stb. darabokból álló kőzet a havas minden részén található. Két főrétegben áll, a kettő között többszáz méter vastag mészréteg helyezkedett el, mely a tetőgerinc alatt vonul végig az Irottkőig. A csúcs és a tőle nyugatra eső sziklák mind konglomerátból állanak. Ugyanígy az

Irottkő alattiak is le a Garcsin-völgyig, ahol homokkőbe mennek át. Homokkőn álló konglomerát a Hegyes-hegy és a Fenyős-hegy is.

Ha tehát a Nagykőhavason járunk és homokkőről konglomerátra s erről mészsíklára lépünk, gondoljunk arra, hogy évezredek ezreivel ezelőtt tengerfenék volt a mostani hegyoldal, parti homok a Garcsin és Száraztömös porzókőve s az ugyanebből készült Fekete templom minden kőkockája és figurája s a fehér mészkő millió elhalt korall, csiga és kagyló házából állott össze Irottkővé, Medveszakadékká, vagy Bolnokká.

## A Nagykőhavas flórája

Irta : László Kálmán

A Nagykőhavas különös szépségű hegyalakulataival, hatalmas erdőségeivel, virágos rétjeivel már régi idők óta nemcsak a természetjáróknak volt kedvelt kirándulóhelye, hanem természettudósaink is mindig szívesen keresték fel és végeztek rajta tudományos megfigyeléseket. Ez a megállapítás különösképen vonatkozik az erdélyi flórával foglalkozó botanikusokra, mert közülük kevés akad, aki hosszabb-rövidebb időt a Nagykőhavason ne töltött volna. Neves botanikusaink közül csak Baumgartennek, Schurnak, Simonkainak, Römernek neveit említem meg, akik értékes adatokkal járultak hozzá a Nagykőhavas flórájának megismeréséhez. Azonban a Nagykőhavas növénytakarója kimerítően és rendszeresen mai napig sincsen feldolgozva.

Az alábbi kis ismertetésnek célja nem az, hogy a Nagykőhavas növényzetének tudományos leírását adja, csupán természetkedvelő közönségünk részére a Nagykőhavas flórájáról összefoglaló képet kíván nyújtani és néhány érdekesebb virágos növényre akarja a figyelmet felhívni.

A Nagykőhavas növényföldrajzi szempontból a Kárpáti flóratartomány Erdélyi flóravidékének a Barcasági havasokról elnevezett (Burcicum) flórajárásához tartozik. Ezt a flórajárást néhány csak ezen a vidéken élő u. n. endemikus növényfaj és néhány általánosabban elterjedt növényfajnak hiánya jellemzi. Főképen meszes talaja következtében növényzete nagyon változatos és fajokban rendkívül gazdag. Különlegesen a Nagykőhavasnak botanikai jelentőségét nem egyes, csak itt előforduló fajok határozzák meg, hanem az, hogy a Barcasági havasok növényei itt meglehetősen nagy területen jól kialakult társadalmakban, nagyobb számban fordulnak elő, így tudományos kutatások részére könnyen hozzáférhetők és növényiszociológiai feldolgozásokra is alkalmasabbak.

Függőleges tagoltság szerint a Nagykőhavason három szintet (regio) különböztethetünk meg: az alsó erdőtáj, vagy bükkösök, a felső erdőtáj, vagy fenyvesek szintjét s végül az alhavasi, vagy törpe fenyő-szintet. Az egyes szintek éles határvonalakkal nem választhatók el egymástól, mert közöttük átmenetek vannak s a külön-

féle természeti tényezők hatására egyes helyeken a szintek magasabbra, más helyt alacsonyabbra nyulnak fel.

Erdőirtások következtében az erdőtáj természetes összhangja nagyon meg van zavarva. Tiszta bükkösöket csak egyes félreesőbb részeken találunk. A bükkösök növényzete meglehetősen egyhangú, de annál szín pompásabb tavaszi aszpektusuk, amikor a hóvirág (*Galanthus nivalis* L.), a kétlevelű csilla (*Scilla bifolia* L.), a piros hunyor (*Helleborus purpurascens* W. & K.), a tüdőfű (*Pulmonaria officinalis* L.), a kakasmandikó (*Erythronium dens cannis* L.), a tyuktaréj (*Gagea lutea* Ker.), a szélfű (*Mercurialis perennis* L.), az erdélyi májfékököröcsin (*Anemone transsilvanica* Heuff.), a berki- és bogláros kököröcsin (*Anemone nemorosa* L., *A. ranunculoides* L.), az ujjas és odvas keletike (*Corydalis solida* L., Sw., *C. cava* L., Schw. & K.), a hagymás és ikrás fogasir (*Dentaria bulbifera* L. és *D. glandulosa* W. & K.), a farkas boroszlán (*Daphne mezereum* L.), stb. majdnem egyidőben és egymás mellett sietnek kibontani virágaikat, mielőtt a kilevelező bükkfák lombkoronája az éltető napfényt elzárná előlük. A nyár folyamán nagyon kevés virágot találunk a bükkösökben, amíg nem jön az őszi hirmondója: a bánáti sáfrány, melynek lilás-kék színű virágai új szint hoznak be a bükkösök egyhangúságába.

Érdekesebb és változatosabb növényzetet találunk a Nagykő-havas alatti patakok mentén, p. o. a Létrás-szakadék felé vivő út mellett a Sipoly völgyében. Szép példányokban láthatjuk itt a Teleki-virágot (*Telekia speciosa* Baumg.) napraforgókhoz hasonlító virágai-val, a galambólevelű virnácot (*Thalictrum aquilegifolium* L.), a havasi turbolyát (*Anthriscus nitidus* Hazsl.), a havasi torokvirágot (*Tozzia alpina* L.), a medvehagymát (*Allium ursinum* L.), a kopasz ledneket (*Lathyrus levigatus* W. & K., Fritsch), néhány ritkább harasztfajt (*Cystopteris montana* Bernh., *Nephrodium austriacum* Fritsch, *Dryopteris lonchitis* O. Ktze., *Dryopteris Braunii* Underw.). Már a létrák feletti sziklákon gyönyörködhetünk a kárpáti csengettyűke (*Campanula carpatica* Jacq.) és a nyakperecfű (*Cortusa Matthioli* L.) virágaiban. Valamivel fennebb a Létrás szakadékban néhány tiszafa (*Taxus baccata* L.) is előfordul.

A Malomdombok feletti rétek érdekesebb növényei közül említésre méltó a szártalan tárnics (*Gentiana Kochiana* Perr. et Song), melynek tölcészerű kék virágait tavasszal a kirándulók előszerezettel szedik csokorba. Vele egyidőben nyílnak a bodzaszagu kosbornak (*Orchis sambucinus* L.) sárga és piros virágai. Ugyanitt virít nyáron egy különleges erdélyi hangafaj, a *Bruckenthalia spiculifolia* Rchb., majd őszfelé a fecsketárnics, a prémes tárnics és kárpáti tárnics (*Gentiana asclepiadea* L., *G. ciliata* L. és *G. carpatica* Wets.), a sasharaszt (*Pteridium aquilinum* Kuhn) példányai között.

Az erdőirtások területeken minden növényvilági törvényszerűség nélkül a különféle fáknek, cserjéknek, dudváknak fajokban rendkívül gazdag seregletei telepedtek meg. A Malomdomboktól kb. 1000—1100 m tengerszintfeletti magasságig ilyen növénysseregletek

borítják a hegyoldalakat tulnőve a fiatal fenyőültetvényeket (*Abies alba* Mill.) E seregletekben előforduló fajok ismertetése szükségtelen, mert hiszen átmeneti jellegűknél fogva a Nagykőhavas flórájára nem jellemzők. Bizonyos idő elteltével itt is rend fog kialakulni s a fajok nagy része, amelyik az új társadalmi rendbe nem illik bele, magától ki fog pusztulni.

1000—1100 méteres magasságban a bükkerdőkben megjelenik már a felső erdőszint jellemző fája: a lucfenyő (*Picea excelsa* Lk.) Előbb csak szórványosan, majd mind több és több példányban. Ennek arányában fogy a bükk, amíg kb. 1450 m magasságban a bükk teljesen megszűnik s a lucfenyő lesz az erdők uralkodó fája, egyes hegyoldalakon egészen a csúcsig, 1800 méteren felüli magasságig is.

A lucfenyővel kevert bükkös, valamint a tiszta lucos aljnövényzete még a bükkerdőnél is szegényesebb. Oka ennek a fényhiányon kívül a fenyőerdők speciális talaja, melyben csak kevés növényfaj tud megélni. A lucfenyővel kevert bükkerdő kísérő növényei közül megemlítjük a szivlevelű nadálytőt (*Symphitum cordatum* W. et K.), a piros tüdőfűt (*Pulmonaria rubra* Schott), a csodabogyót (*Actaea spicata* L.), a Kováts-féle tarsókát (*Thlaspi Kovátsii* Heuff.), a kárpáti boglárkát (*Ranunculus dentatus* Baumg. Simk), a foltos kosbor (*Orchis maculatus* L.), a lucerdő alját borító növények közül pedig a madársóskát (*Oxalis acetosella* L.), a sárga árvacsalánt (*Lamium galeobdolon* Cr.), a berki aggófüvet (*Senecio nemorensis* L.), a ke-reklevelű aranyvirágot (*Chrysanthemum rotundifolium* W. et K.), a fenyves csengettyűkét (*Campanula abietina* Griseb. et Sch.), a gomb-ernyőt (*Sanicula europaea* L.), mint amelyek inkább szembe tűnnek. Az erdőközötti nedves sziklákon találhatjuk az ékelevelű kötőrófűt (*Saxifraga cuneifolia* L.), a mohos csitrét (*Moehringia muscosa* L. és a *Heliosperma quadrifidum* L. Rchb.) példányaikat.

Az erdők fenséges egyhanguságát néhol rétek szakítják meg, melyek tarka virágpompájukkal gyönyörködtetnek. Igaz ugyan, hogy a havasi pásztortanyák melletti havasi lórummal (*Rumex alpinus* L.) borított rétek nem sok esztétikai élvezetet nyújtanak, annál többet azonban azok az alhavasi rétek, melyeken az erdélyi árvácska (*Viola declinata* W. et K.), a rózsás pozdor (*Scorzonera rosea* W. et K.), a kigyógyökerű keserűfű (*Polygonum bistorta* L.), a rezes hölgymál (*Hieracium aurantiacum* L.), a kárpáti kankalin (*Primula carpatica* Griseb.), a zergeboglar (*Trollius europaeus* L.), a lándzsás csengettyűke (*Campanula pseudolanceolata* Pant.), a harangrojt (*Soldanella major* Vierh.), a hármalevelű pimpó (*Potentilla ternata* C. Koch), a kárpáti és barcasági zergevirág (*Doronicum carpaticum* (Griseb. et Sch.) Nym és D. barcense (Simk.) J. Wagn.), a fehér zászpa (*Veratrum album* L.), sok más növény társaságában együtt virít.

A Nagykőhavas három szintje közül kétségtelenül az alhavasi vidéknek van a legváltozatosabb és legérdekesebb növényzete. Éles határvonalat a felső erdőtáj és az alhavasi szint között sem lehet

vonni, mert — amint már jeleztük — a lucfenyő egyes hegyoldalakon csaknem a tetőig felhatol. Általánosságban a menedékház feletti sziklavidéket tekinthetjük az alhavasi zónának. A földrajzi alakulatoknak, a talajviszonyoknak s általában a természeti tényezőknek rendkívül nagy változatossága az alhavasi táj növényvilágára is rányomta bélyegét s itt a sziklarégióban lehetünk igazán szemtanúi annak a szivós küzdelemnek, melyet a növényvilág különféle képviselői a természettel szemben folytatnak, hogy a létük fenntartásához szükséges előfeltételeket megteremtsék.

A növényvilág előretolt őrseit megtaláljuk a legmeredekebb sziklafalakon is moszatok vagy zuzmók alakjában. Ezek a sziklákat csak mintegy lakásul használják, mert táplálékukat a légköri lecsapódásokból szerzik be. Magasabbrendű növények azonban már a sziklákon keletkezett parányi résekbe bocsátják be gyökérzetüket, a résekben felhalmozódott porból és hulladékokból alakult csekély humuszból szívják táplálékukat s közben a sziklát állandóan porlasztják, rombolják, növelve ezzel a növények megélhetésére alkalmas területet. Évek hosszú során így alakulnak ki a sziklák gyeptakarói, nagyszámu és sokféle fajta növény kitaró munkájának eredményeképpen.

A Nagykőhavasán előforduló sziklai növények közül a következőket soroljuk fel:

Sziklák repedéseiben rendszeren szálanként nőnek: a havasi árvácska (*Viola alpina* L.), a fürtös kötőrófű (*Saxifraga aizoon* Jacq.), a sárgás-zöld kötőrófű (*Saxifraga luteoviridis* Schott et Ky), a Bánffy-féle dercefű (*Gypsophila petraea* Rchb.), a sziklalakó görvényfű (*Scrophularia lasiocaulis* Schur), a tülevelű szekfű (*Dianthus spiculifolius* Schur), a Kernera saxatilis L. Rchb., a tömött daravirág (*Draba compacta* Schott, N. & Ky).

A sziklákat borító gyeppárnákban rendszeren társaságban fordulnak elő: a magcsákó (*Dryas octopetala* L.), félcserje, mely egész nagy területeket borít be, a pillás köröntő (*Saxifraga aizoides* L.), gyopárnefelejcs (*Eritrichium nanum* All. Schrad), a fejecsze műge (*Asperula capitata* Kit.), a bojtos hölgymál (*Hieracium villosum* L.), a havasi gerebcsin (*Aster alpinus* L.), a felemáslevelű galaj (*Galium anisophyllum* Vill.), a baltavirág (*Hedysarum hedysaroides* L., Schinz et Thell), a Haynald-féle daravirág (*Draba Haynaldi* Schur.), az illatos gyökerű varjuháj (*Sedum roseum* L. Scop.), a sötétlő varjuháj (*Sedum atratum* L.), a gyepes nőszirm (Iris ruthenica Ker-Gawl.), a gyapjas madárhur (*Cerastium lanatum* Lam.), a havasalji tetemtoldó (*Helianthemum alpestre* Jacq. DC), a kuszó ternye (*Alissum repens* Baumg.), az egyfészkü küllőrojt (*Erigeron uniflorus* L.), stb.

A havasi gyopár, amely régebben a Nagykőhavasán is honos volt — sajnos — teljesen kiveszett.

A sziklák között elterülő szabadabb hegyoldalakat az erdélyi havasszépének (*Rhododendron Kotschyi* Simk.) hatalmas állományai borítják. Virágzása idején a hegyoldalak rozsdavörös színben tündö-

kölnek s ilyenkor a vidéket a kirándulók százai lepik el, hogy egy-egy csokorra valót szedjenek belőle. Szerencsére a havasszépe, vagy — mint Brassó vidékén nevezik — a havasi rózsza, a Nagykőhavasón olyan tömegekben él, hogy kipusztulásától nem kell félni.

Főképen a tetőn hatalmas területeket borít be a törpe boróka (*Juniperus nana* Willd.) a vörös és fekete áfonya (*Vaccinium vitis idaea* L. és *V. Myrtillus* L.) társaságában. A közöttük levő füves helyeken összfel nagy számban találhatjuk a bulgár tárnicsot (*Gentiana bulgarica* Vel.) egy száron 20—30 virággal is.

Árnyékosabb hegyoldalakon kisebb állagokat alkot a henyefenyő (*Pinus montana* Mill.). A havasi fűzek közül négy fajtát is feltehetően találhatunk (*Salix reticulata* L., *S. Kitaibeliana* Willd., *S. herbacea*, *S. silesiaca* Willd.). A cserjék közül még említésre méltó a havasi és sziklai ribiszke (*Ribes alpinum* L. és *R. petraeum* Wulf.), a mádárberkenye (*Sorbus aucuparia* L.), valamint a felfutó havasi bérce (*Clematis alpina* Mill.).

A magasabb régiók rétjein nyár elején nyílnak a hegyi cikláznak (*Sieversia montana* R. Br.) szép nagy sárga virágai, de talán még feltűnőbbek ennek a növénynek hosszuszárú tollas termései. Vele egyidőben virágzik a havasi kökörtő (Pulsatilla alba Rchb.) és a nárciszképű pácica (*Anemone narcissiflora* L.). A rétek növényei közül megemlítjük még az örvös kakastaréjt (*Pedicularis verticillata* L.), a gombos varjúkörtőt (*Phyteuma orbiculare* L.), a fénylő ördög-szemet (*Scabiosa lucida* Vill.), a havasi mirigylaput (*Homogyne alpina* L., Cass.).

Közel a menedékházhoz egy félreeső szikla alatt igen szép példányokban tenyészik a jóillatu, hosszukáslevelű estike (*Hesperis oblongifolia* Schur) és a havasi cámoly (*Aquilegia nigricans* Baumg.).

Agyagos köves helyeken nőnek a következő havasi növények: a Baumgarten-féle repcsény (*Erysimum Baumgartenianum* Schur.), a méregölő sisakvirág (*Aconitum anthora* L.), a bársonyos sisakvirág (*Aconitum lasianthum* Reichb.), a fehér májvirág (*Parnassia palustris* L.), a havasi habszekfű (*Silene alpina* Lam., Thomas), a havasi zápóca (*Astrantia alpestris* Kotschy), a barcasági szurokfű (*Origanum barcense* Simk.), a Kotschy-féle és tarkavirágú buzavirág (*Centaurea Kotschyana* Heuff. és *axillaris* Willd.), az erdélyi bogáncs (*Carduus transsilvanicus* Kern), az erdélyi és szirti aggófű (*Senecio sulphureus* Baumg., Simk. és *S. rupester* W. & K.), a hegyvidéki macskagyökér (*Valeriana montana* L.), a Schur-féle cickafark (*Achillea Schurii* Schlitz. Bip.), a havasi pereszleny (*Satureja alpina* L., Scheele), a havasi orbáncfű (*Hypericum alpigenum* Kit.) a havasi ikravirág (*Arabis alpina* L.), sárga tárnics (*Gentiana lutea* L.) stb.

A havasi virágfajoknak ezt a felsorolását, mely távolról sem teljes, hanem inkább csak azt a célt szolgálja, hogy a havasi növények iránt érdeklődők figyelmét felkeltse, egyik legnevezetesebb növényünkkel, a brassói boroszlánnal (*Daphne Blagayana* Freyer), vagy — amint Brassó vidékén hívják — a királyrózsával végzem.

Ez a ritka cserje a Nagykőhavas kőgörgeteges lejtőin még szép számban található. Ezt azonban nem annyira turistáink kiméletének köszönhetjük, mert virágzása idején — sajnos — eléggé kiméletlenül tépdeshik, hanem inkább sokszor több méternyire elnyúló és elágazó gyökérzetének.

Amint a fenti vázlatos leírásból is kitűnik, a Nagykőhavasnak olyan változatos és érdekes növényzete van, hogy érdemes vele behatóbban megismerkedni s egyszersmind az elődeink által megkezdett kutató munkát tovább folytatni. Már az is nagy szolgálatot tesz a tudománynak, aki egy-két új adattal járul hozzá eddigi ismereteinkhez.

## A Nagykőhavas állatvilága

A Nagykőhavas állatvilága nagyjában azonos a Délkeleti Kárpátok s általában Középeurópa állatvilágával. Olyan állatról, mely csak a Nagykőhavason található, nem tudunk, ellenben tudomásunk van néhány ritkább faj előfordulásáról.

A hegyvidék állatvilága általában egyre csökken. A juhnyájak, a pásztorok, a kutyák sok kárt tesznek azzal, hogy állandóan zavarják az állatok nyugalma. A turistaság és sísport fejlődése sem kedvez az állatvilág fejlődésének. Törvények védik ugyan az egyes ritkább és kiveszőfélben levő fajokat a teljes kipusztulástól, azonban ez sem akadályozza meg a lassu eltűnést.

A Nagykőhavason hasonló a helyzet. Itt is pusztulóban van a vadállomány. Ujabban két védhelyet jelöltek ki a vadak számára, ahol vadászni és általában járni tilos. Az egyik védhely a Sipoly-völgytől jobbra eső rész a Létrás-szakadékgig, innen az 1308-as magassági pontig, tovább a Nagykőhavas gerincének nyugati, 1685 m-es csúcsa (a Bányabérc feje), innen pedig lefelé a Tömös-völgyében levő Marienhof üdülőtelepig. A másik védterület a türkösi (Turcheş) határban levő, egyébként is ritkán járt Pergelt tető (1320 m) környéke.

A Nagykőhavas legnagyobb részének vadászati bérlője az 1883-ban alapított Brassói (Braşovi) Vadász Egylet (Kronstädter Jagdverein), melynek jelenlegi elnöke *Teindl János*. Az egylet tagjain kívül másnak csak elnöki engedéllyel szabad vadásznia.

A turistákra nézve egy havas állatvilága elsősorban a ragadozók és mérges kigyók szempontjából fontos, mivel az ezekkel való véletlen találkozások néha életveszedelemmel járhat.

A nagy ragadozók közül elsősorban a *medve* az, amelytől a természetjárók leginkább tartanak, annak ellenére, hogy már sokan találkoztak hegyvidékünk e legnagyobb vadjával, anélkül, hogy valami bántódásuk esett volna. A Havasnak minden oldalán van medve, ezek meglehetősen nagy területet barangolnak be, úgy hogy a jártabb utaktól távolabb bárhol meg lehet találni nyomaikat. Számuk mindössze öt-tíz.

*Farkas* is található, de már jóval ritkábban. Megtörtént azon-

ban, hogy a Tömös-völgyben még nyáron is lőttek farkast. Nagyon ritkán kerül emberek elé, mert nagyon óvatos és minden zajtól menekül. Télen is csak az alsóbb erdőkben lehet néha a nyomaira akadni. Számukat nem lehet megállapítani, mivel állandóan kóborolnak.

Vaddisznó 20–40 barangol a Havas alsóbb részein a sűrű erdőkben, ahonnan csak csendes éjszakákon járnak ki a rétekre, melyeket köménygyökereket, rovarokat, lárvákat kutatva turnak fel. Óvatos állatok, soha nem várják be a turistákat, hanem elmenekülnek s emiatt ritkán lehet mást látni mint a turásukat.

Hiúz talán 5 van a Nagykőhavason, főleg a Tamina környékén. Nappal rendszeren alszanak, éjszaka járnak prédájuk után. Embert nem támadnak meg.

Vadmacska több van, a Havas minden részén láttak már, de ezek sem veszélyesek az emberre.

Vidrák tanyáznak a Tömös és Garcsin vizében.

Szarvas csak elvétve található. Őz természetesen elég sok van, s akárhányszor turistautak közelében is megjelenik. Zerge nincs.

Ezzel szemben a Nagykőhavas jó terület fajd-vadászok számára, akik gyakran keresik fel a Havast kora tavasszal a *siketfajd* dürgése alkalmával. A magasabban fekvő fenyvesekben 15–20 kakas található, tyuk gyakran látható.

Sasok és más kisebb ragadozó szárnyasok nagy számmal vannak.

Az Irottkő sziklafalán otthonos a *hajnalmadár*, (*Tichodroma muraria* L.) mely magas hegyeink ritka madara. Karminpiros szárnya, melyet fehér és fekete tollak is diszitenek, hamuszürke háta és hasa, legszínompásabb madaraink egyikévé tesz. A Hegyeshegyen található a szintén eléggé ritka *hantmadár*. (*Saxicola oenanthe* L.)

Ritka állat a *fali gyík*, (*Lacerta muralis* Laur), mely a Száraz-tömös elhagyott homokkőbányáiban látható. Erdélyben még csak a dévai Várhegyen láttak.

A Nagykőhavas valamennyi patakjában otthonos a *sebes pisztráng*, (*Trutta fario* L.) A Sipoly-völgyben egész a létráig felmennek. Sok található a Kőba-patakban, valamint a Garcsinban és mellék-vizeiben. Ujabban a Brassói Sporthorgász Egylet a Tömös-patak vizét is benépesítette pisztrángokkal.

Találunk a patakokban néhány más fajú kisebb halat is, melyek főleg a pisztrángoknak szolgálnak táplálékkul. Ilyenek a pér vagy lepényhal, a botos köllönte, a fűrgő cselle és a vágó csik.

*Kigyó*, mint minden környékbeli hegyen, a Nagykőhavason is sok van. Nedves erdőkben, mint például a Cigány-uton, gyakran látunk *vizi siklót*. (*Tropidonotus natrix*, L.) Vékony, hosszú, (1–1 és fél méter) sűrű fekete hüllő, melynek főismertetőjele a feje hátsó részén mindkét oldalon levő feltűnő, nagy sárga vagy fehér folt. Nem mérges, nem harap, csak sziszeg és maga körül bűzt áraszt.

Gyakori a *keresztes vipera* is, (*Vipera berus*, L.) eddig azonban még nem történt halálos marás. Megtaláljuk a kis menedékház mögötti kis sziklás dombon, a Puskástető környékén a sziklakapunál, az Irottkő alján és a Tamina szikláin egyaránt. Ritkán támad, az ember elől kövek között levő lakásába menekül. Marása halálos lehet, mert megbénítja az idegrendszert és a szívet. A nagyköhavas menedékházban külföldi szérum áll rendelkezésre, melyet befecskendezve hatástalaníthatjuk a kigyómerget.

A vipera főismertetőjele az, hogy a fején x alakú sötét színű rajz látható, a testén végig zeg-zugos sötét szalag vonul, két oldalán pedig sötét pont-sor. Színe szürke, barna, fekete s ezek változatai kor, nem, táplálék és környezet szerint. A siklóknál sokkal rövidebbek (népies nevük emiatt kurta kigyó), vastagabbak és a farkuk hirtelen kezd vékonyodni.

E könyvnek nem lehet célja felsorolni a Nagyköhavas teljes állatvilágát s ezért az általában minden hegyen található más ragadozók (róka, menyét, görény, nyérc, nyest, nyuszt, borz), madarak, hüllők, kételtűek, rovarok stb. ismertetésétől eltekintünk.

## A Nagyköhavas éghajlata

Erdély délkeleti sarkára, illetve Brassó (Braşov) megyére jellemző adatokat veszünk alapul a Nagyköhavas éghajlatának ismeretése alkalmával, mivel a Nagyköhavason külön időjárásvizsgáló állomás nincs.

A brassói (Braşov), boffalusi (Bod), földvári (Feldioara), hosszúfalusi (Satulung), fundatai, krizbai (Crisbav), omu-i és pesterai hő- és csapadékmérő állomások adatai szerint hideg, száraz tél, utána enyhe, napos tavasz szokott következni. Május és június hűvös és esős. Julius a legforróbb hónap, de ugyanekkor van a legtöbb zivatar is. Augusztus száraz. Legtartósabb a szép idő ősszel. A tiszta, napos időjárás gyakran november közepéig is eltart. Az évek azonban nem egyformák. Lehetnek száraz nyárelők és esős őszi időszakok is.

A hőmérséklet általában hűvösebb mint más, ugyanilyen szélességi fok alatt fekvő helyeké s emiatt e környéken a szőlő nem érik be. Télen a hegyekről leereszkedő hideg levegő beszorul a völgyekbe s gyakran fordul elő az az eset, hogy míg Brassóban hideg, ködös idő uralkodik, azalatt a Bolnokon és a Nagyköhavason ragyogó napsütést, meleg időt talál a turista vagy szülő, amelyben derékig meztelenül mászkálhat és szíphet.

A felhőzet legritkább augusztus és szeptember hónapokban. Legsűrűbb decemberben. Nyáron a hegyek vannak többet felhőben, télen az alacsonyabban fekvő részek. Előfordult, hogy a városban hetekig nem láttak napot a leereszkedett köd miatt, mialatt a hegyeken ezrek szítek meleg napsütésben.

Csapadék tekintetében az a helyzet, hogy évente átlag 131 nap

esős, 50 pedig havas, vagyis minden második napra esik csapadék, azonban ez a csapadékmennyiség nem nagy. Gyakoriak a rövid ideig tartó zivatarok, amit a környék különlegesen tagolt hegy- és völgyviszonyai okoznak. Gyakoriak a jégesők is.

A szelek iránya főleg délnyugati és északkeleti. Április a legszelesebb hónap. A nyugati szelek általában esőt, az északiak és északkeletiek száraz időt hoznak. Tél végén gyakori az Alpokban jól ismert Föhn is, mely száraz meleg szél, melyet eső követ, utána pedig lehülés következik.

## Kirándulások a Nagykőhavasról

Akik a nagykőhavasi turistaszállóban hosszabb ideig szándékoznak tartózkodni, azok mindennapos kis kirándulásokat tehetnek az Irottkőhöz, a csúcsra, a régi határkövekhez, a jégbarlanghoz, a Létrás-szakadékba, a Medveszakadékba, a Garcsin-völgybe stb. Akik a kétórás vagy félnapos sétákon kívül nagyobb kirándulásokat is szándékoznak tenni, azoknak is könnyen elérhető helyek vannak a közelben, melyeket egy nap alatt meg lehet járni.

A legkedvesebb a kirándulások közül az, amely a *Tóth Pál-tetőre* (1699 m), vagy a *Paltin-tetőre* (1906 m) vezet.

A predeáli zöld jelzésű uton megyünk a régi határ közelében levő esztenáig, ezen túl elhagyjuk a jobbra térő jelzett utat és kissé balra tartva bemegyünk a völgybe, majd mikor a völgy kiszélesül és betorkollik egy tágas völgykatlanba, balra térünk a régi határra és azon megyünk tovább felfelé keleti irányban. Nemsokára elérjük az Andor-bércet, majd innen lefelé menve a Kiság-hágót. Ezen túl kopár hegyoldalon a határkövek mentén kanyarog az út fölfelé, míg elérjük a Tóth Pál csúcsát. Innen nagyszerű körképben gyönyörködhetünk. Elsősorban a Nagykőhavas meredek, sziklás keleti oldala tűnik fel, majd a Bucsecs, délre és délkeletre pedig a Garbova-Hegycsoport számos kopár hegyoldala és csúcsa: a Baiu, a Cazacul, a Rusul, valamint a közelben sötétlő hatalmas Paltin, ahová ujjabb 2 órai változatos emelkedésű uton lehet eljutni. Innen egyenesen továbbmenve a Predeluț hágón át 4 óra alatt Ósáncra, jobbra a gerincen végigmenve 5 óra alatt Azugába lehet menni.

A Nagykőhavastól nyugatra emelkedő testvérhegyre a *Keresztényhavasra* (1802 m) két uton lehet feljutni: 1. A csúcson és a Tamina-uton át a Tömös völgybe megyünk, az országuton mintegy 2 km-nyit északra lefelé gyalogolunk a 199. számú vasuti őrházig, ahonnan a *kék* jelzésű Kígyó-ut kanyarog föl a havas csúcsára. Mászási idő 2—2 és egynegyed óra. 2. A Malomdombok felől az országuton 2 km-t megyünk fölfelé déli irányban Alsótömösig (Timișul de Jos.) Itt a tornyos, kék-fehér színű többemeletes régi zárda-épület közelében indul ki a kék alapon piros kereszttel jelölt Lamba-ut, mely a Nagykrurra, innen tovább a Brassóból, a Cenk felől jövő *kék* uton a SKV menedékházhoz s innen a piros uton tovább

a csúcsra vezet. Mászási idő Alsó-tömöstől (Timișul de Jos) a csúcsig 3 és fél óra.

A Bucsecs, a Nagykirálykő, a Csukás stb. megmászásához már hosszabb idő szükséges s mivel ezek kiindulópontjai Brassó, Predeal, Bușteni, Sinaia, Rozsnyó (Râșnov), Zernesti vagy Hosszufalu (Satulung), e helyen nem tárgyaljuk.

## Téli sportélet

A Nagyköhavas sokszor télen is csaknem ugyanolyan nagy számban keresik fel a turisták és sportolók, mint nyáron. Nagy rétjei, enyhe lejtői, jókarban tartott utjai kitűnő sízési lehetőséget nyújtanak. Az itt rendezett versenyek pedig gyakran az ország legjobb sízőit gyűjtik össze.

**Síterepei.** A legjobb sítérepet a Bolnokon találjuk. Az itteni nagy kaszálók télen elsőrangú gyakorló pályákká alakulnak. Az északnyugatnak eső oldalakon a hó legtöbbször kitűnő minőségű, a lejtők pedig változatosságukkal minden sízőnek lehetőségeket adnak a tanulásra. A legmeredekebb oldalak váltakoznak lapos helyekkel s gyakran van olyan ellenlejtő, ahol még a kezdő síző is nehézség nélkül állhat meg. Nagyon kedvelt helyek a viznyelőgödrök. A menedékháztól felfelé és lefelé kb. 1 km hosszú változatos lesikló pályát lehet használni, melynek alsó, meredek része akadályversenyre is kiválóan alkalmas hely.

**A nagy ugrósánc.** A bolnoki rétek közepén áll a BTE-nek 1934—35-ben épült nagy siugrósánc. Futófelületének teljes hossza 267 m. Ebből a nekifutó 81 m hosszú, lejtési szöge 39 fok, a sáncasztal hossza 6 m. A felugró rész 140 m, az ellenlejtő 40 m hosszú. A nekifutó magasságkülönbözete 36 m, a felugróé 52.50 m, összesen 88.50 m. A fordulópont 50 méterre van a sánc élétől, vagyis az ugrási lehetőség 40—65 m és mint ilyen az ország legnagyobb sánca. Felugrási lejtőjének szöge 36 fok. A sánc elkészítési költsége 160.000 lej. A kiemelt földmennyiség 1063 köbméter, a feltöltés 1069 köbméter. Mellette kisebb gyakorlósánc épült, melyen 15—20 métert lehet ugrani.

A Bolnok forgalma évről-évre növekedik. Vasárnaponként néha 3—400 ember is ellepi lejtőit. Mióta a BTE felépítette kis melegedőházát, azóta látogatottsága tizszeresére emelkedett.

Jó sítérep van Türkös (Turcheș) és a Garcsin-völgy, továbbá Csernátfalu (Cernatu) és a Garcsin-völgy közötti hegynyereg oldalain, melyet főleg a csángó ifjuság használ.

**A Nagyköhavas síterepei** között első helyen említendő a *Nagy-rét*, mely változatos lejtési viszonyaival kitűnő lesiklást nyújt. Legtöbbször jó minőségű, magas hó található itt, melyen keresztül-kasul lehet száguldozni aszerint, hogy milyen meredekségű lejtőt kíván a síző.

A legforgalmasabb sítérep a Csürkő-rétje, mely a menedékházak mögött terül el, a Boglya-tető és a Puskás-tető között. Mintegy 250 m hosszúságú réten a legváltozatosabb lejtőalakulatok találhatók, melyeket kezdők és haladók egyaránt használhatnak. A BTE menedékházában több pár felszerelt sí áll mérsékelt díjazás mellett a vendégek használatára.

**A nagyköhavas ugrósánc.** A Csürkő-rétének déli oldalán áll. 1928-ban építették a tagok. 1929-ben és 1931-ben lényegesen megnagyobbitották, úgy hogy most 25—28 méteres ugrásokat lehet végezni rajta. A sánc úgynevezett „könnyű sánc”, ami azt jelenti, hogy az ugrások alkalmával, a versenyzők ritkán buknak. A környék legjobb gyakorlósánca, egyben az országban ez fekszik a legmagasabban, kb. 1680 m magasságban.

**Siutak.** A BTE a Nagyköhavas téli forgalmának fellendítése érdekében nagy anyagi áldozattal a főuttal nagyjában párhuzamosan haladó, sok helyen rajta vezető siutat készítet 1934-ben, melyen kellő óvatossággal még a gyenge sízők is lejöhetnek a Nagyköhavasról.

A siut a menedékháztól indul ki, végigmegy a Csürkő-réten, majd annak baloldali szögleténél az erdőbe ereszkedik. Itt nagy fordulóval jobbra tér el és a rendes uton halad a Nagyrétre s ezen hosszában végig. A rét alsó bal sarkánál indul be újra az erdőbe. Egy rövid meredek rész után rétre ér ki, ahol élesen balra kell fordulni és ujjabb meredek lesiklás után pedig jobbra. Egy kis erdön átmenve a Vályus-forrás környékén levő irtásba vezet az ut, majd ezen át vissza a forrás alatt a Főutba. Most ezen halad tovább a siut, néhol kisebb-nagyobb kitérőkkel, egészen a Tisztás-pihenőig, a hol jobbra kitér a Főútból és egy irtásos hegyoldalba vágott, kizárólag sízésre használt uton kanyarog le a Malomdombok felé s a Nagyforduló kezdeténél alább újra a Főutban folytatódva visz a Malomdombok rétéjére. Versenyzők 14—20 perc alatt, gyengébb sízők 40—50 perc alatt teszik meg ezt az utat.

Gyakran járnak sível Predeál és a Tóth Pál-tető felé is. Itt nagyjában a zöld jelzésű utat használják. A többi nagyköhavas jelzett utakon sível rendkívül ritkán járnak.

**A BTE és a sísport.** A Nagyköhavason a téli sportélet azóta lendült fel, amióta a BTE síszakosztálya (1928. november) megalakult. Az első versenyt 1929. febr. 23—24-én rendezték s ez alkalommal 70—80 síző vonult fel a Havasra, Ezután minden évben megrendezte a BTE magashegyi síversenyeit, futó, ugró, akadály és lesikló számokkal, szeniorok, ifjúságiak, nők, nehányszor pedig öregfiúk és gyermekek számára is, mindig élénk érdeklődés mellett. E versenyeken gyakran indultak az országos bajnokok is.

A Nagyköhavast télen legelőször 1891-ben szász turisták járták meg. Sível legelőször 1905-ben dr. Gusbeth Sigfried mászta meg. Az ugyanezen évben alapított Kronstädter Ski-Verein 1907-ben rendezte első csoportos kirándulását a Nagyköhavasra. Ezután minden télen felke-

resték a havast és nyomukban már ebben az időben belekapcsolódtak a magyarok is a téli látogatók közé.

A BTE mint a Romániai Sígyesületek Szövetségének tagja, legjobb sízőit évről évre indítja az országos síbajnoki versenyeken s ezzel a brassói magyar sízőknek lehetőséget ad a fejlődésre.

## Turistaegyletek munkája

A Nagykőhavas turistatörténelmének megírása során végig kell kísérni a Siebenbürgischer Karpathen-Verein, az Erdélyi Kárpát-Egyesület és a Brassói Turista-Egyesület életének jónéhány évét, mivel a Havas hosszabb-rövidebb ideig mindhárom egyesület munkaterületébe is tartozott.

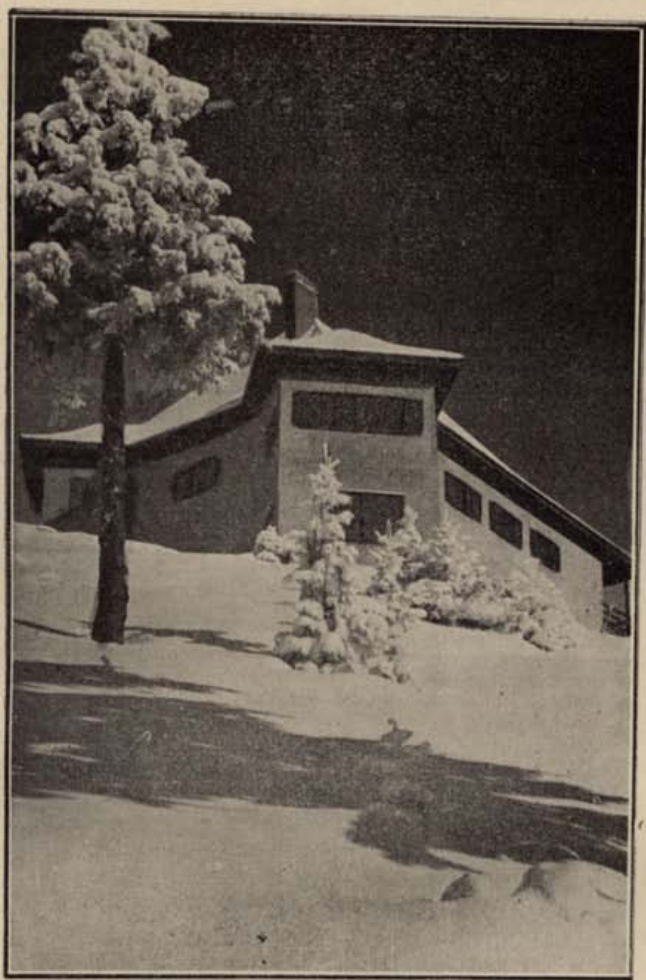
A *mult*. A Havast minden valószínűség szerint legelőször az aljába telepített csángók kezdték mászni s valószínű, hogy a Főutnak nevezett Havas-utját is a fatermelő csángók készítették. Feltehető, hogy később a szász tanuló ifjuság, mely a Nagykőhavas testvérhegyére, a Keresztényhavasra (Schuler) olyan gyakran mászott, hogy maga Honterus is megtiltotta a havi egyszerűen többszöri kirándulást, — a Nagykőhavas is járta.

Az elmúlt évszázad közepén fellendült turistaság bizonyára városunkban is termékeny talajra talált s ennek tulajdonítható, hogy egy frankfurti dr. Lotz nevű német férfi kezdeményezésére 1873-ban Siebenbürgischer Alpen Verein című turista egyesület alakult. Hogy ez az alakulás milyen korai volt, arra vonatkozóan jellemző, hogy a világ legelső turistaegylete 1857-ben Londonban alakult meg Alpine Club néven, utána következett 1862-ben a bécsi Österreichischer Alpen Verein, 1863-ban a Schweizer Alpen Verein és a Club Alpino Italiano, 1869-ben a müncheni Deutscher Alpen Verein s 1873-ban, nem sokkal a Magyarországi Kárpát Egyesület tátrafüredi megalakulása után már Brassó (Braşov) is belépett a turistaegyletet alakító városok sorába.

A Siebenbürgischer Alpen Verein nem élt hosszú ideig, azonban mégis termékenyítőleg hatott. 1880 nov. 28-án Nagyszebenben (Sibiu) megalakult a Siebenbürgischer Karpathen Verein, majd 1881 ápr. 2-án ennek brassói osztálya 36 taggal. A SAV ezidőben végleg feloszlott, vagyonát a SKV brassói osztályának hagyta, a tagjai is csaknem valamennyien ide irakoztak be.

A SKV már 1881 szeptember 17-én az Elias-Hütte nevű menedékházat avatta a Nagykirályköi keleti oldalán levő Vladuska-forrás mellett, mely 1896-ban leégett, 1882. július 29-én pedig a bucsecsi Malaest völgyben avatták második házukat, a következő évben pedig a Keresztényhavason, mely ház részben még ma is áll.

1884-ben a Nagykőhavas került sorra. A felépült kis faház körül sok tulajdonjogi vita folyt Bácsfalu (Baciu) község előljárósága és a SKV között s emiatt csak 1885. július 14-én avathatták föl. Tizenhét évig szolgált védelmül a kis kétszobás faház, amikor 1902. október



A BTE nagyköhavi turista-szállója. (Lehmann K. felv.)



A BTE menedékházának felavatási ünnepsége 1930-ban. (Puskás G. felv.)



Az Erdélyi Kárpát Egyesület 1910-ben épült menedékháza.

havában leégett. (A SKV jubileumi évkönyve Rómer Gyula nyomán téved, amikor a leégés évül 1908-at ír). Ez a ház a mostani kis famenedékház helyén állt.

Az EKE gondozásában. A Nagykőhavas életébe rövid megszakítás után az Erdélyi Kárpát-Egyesület kapcsolódott bele. Az EKE 1891. január 11-én alakult meg Kolozsvárt (Cluj) 300 taggal s két évre rá, 1893. október 29-én megalakult a brassói (Braşov) osztály is. 1895-ben a központ Brassóvármegyei Turista Kalauz című füzetet adott ki Méhely Lajos tollából, melynek adatait még ma is felhasználják a turisták. Az EKE 1897-ben a Kiskirálykőn épített menedékházat, melyet 1903—1904 telén ismeretlen tettesek felgyújtottak. 1899-ben a Teszlán kaptak az államtól egy régi kordonházat, melyet átépítettek és menedékháznak rendeztek be.

A kiskirálykői EKE-ház s a szászok nagykőhavasi kis háza elhamvadása után a magyar és szász turisták, az elkeseredett hanguzatban egymásra találva abban állapodtak meg, hogy ezentul a Nagykőhavas legyen a magyar, a Kiskirálykő pedig a szász egyesület működési területe. Ezután történt, hogy 1906-ban Gombos F. Albin EKE osztályelnök indítványára a brassói csoport elhatározta egy új, nagyszabású menedékház felépítését a Nagykőhavason. 1907-ben a Budapestre áthelyezett Gombos helyett az osztály elnökéül Halász Gyula tanárt választotta meg, aki fogadalmat tett a ház felépítésére. Nagy nehézségek, sok utánjárás után Karácsony Endre műszaki tanácsos támogatásával, részjegyek alapján gyűjtött pénzből felépült a menedékház és 1910 július 3-án négyszáz turista jelenlétében ünnepélyesen fel is avatták.

A manzárdos téglafalu ház azon a helyen emelkedett, ahol a mostani turistaszálló áll.

A földszinten konyha, gazdalakás, étkezőterem, tágas veranda, az emeleten négy hálószoba volt 16 ágygal.

A Nagykőhavas forgalma e ház felépítése után lendült fel valójában. Az EKE az utak egy részét jelzéssel látta el s most már tömegesen jártak, főleg magyarok, a havasra. De nem sokáig, mert az 1914-ben kitört világháború lelohasztotta a kirándulási kedvet. Az 1916-os év pedig végzetessé vált. A román háború első napjaiban a visszavonuló magyar tüzérség ágyutüzétől lángbaborult a menedékház és augusztus 30 vagy 31-én földig égett.

1917-ben a turisták csak csupasz téglafalakat találtak a szép menedékház helyén s az eső elől a közelben levő üres pincébe bujtak. Ezidőben menedékhelyül a Nagyréten álló marhapajta és a Havaska északi oldalába, a sziklafal tövébe épített kis katonai elhagyott fabódé szolgált, mindaddig, amíg 1923-ban ez is le nem égett.

1922-ben a leégett menedékház régi gondozója, Molnár János az épen maradt, kormos falak egy része fölé deszkatejtőt rakott, kis szobát készített, melyben fekvőhelyek is voltak és kis vendéglőt rendezett be, ahol egyszerűbb ételeket és italokat is árusított addig, míg 1928-ban fel nem épült az új faház.

A háboru nemcsak a menedékházat tette tönkre, hanem az EKE működését is megbénította. A háboru vége után az új államhatalom nem ismerte el az EKE jogi személyiségét s így a nagymultu egyesület itteni osztályával együtt csak korlátok közé szorítva működhetett.

A *BTE munkája*. Az egyre fejlődő brassói (braşovi) magyar turistaság azonban nem bírta a tétlenséget. Az 1927 nyarán megindult erőteljes szervezkedés nyomán augusztus 31-én megalakult az EKE-fiók helyett a Brassói Turista Egyesület, mely működését alapszabályai jóváhagyása után a november 3-i közgyűlésen kezdte meg. Első dolga a széleskörű taggyűjtésen kívül egy faház építésére szolgált anyagi alap előteremtése volt. Sikerült is elegendő pénzt gyűjteni és 1928-ban felépült a ház, melyet július 15-én ünnepélyesen felavattak. Ugyanekkor megkezdődött az a nagyszabású akció is, melynek célja egy nagy téglamenedékház felépítéséhez szükséges anyagok előteremtése volt.

Halász Gyula elnök, Puskás Kálmán alelnök és mások tevékenységükkel sok részvényt nyertek meg a támogatásnak. A Brassói Népbank és igazgatója, Bartos Béla, Schütz Salamon kereskedő, Kocsis Béla gyáros nagyobb kölcsönökkel és adományokkal és sok tag 500–12.000 lejes kölcsönével nagy szolgálatot tettek az ügynek.

Két év múlva már állott is a turistaszálló és augusztus 10-én 2000 ember jelenlétében fel is avatták.

## Négyfalu

A Nagykőhavas hegytömbjét észak felől négy községből álló összefüggő település, a Négyfalu néven ismert csángó-vidék zárja be, mely csaknem félkör alakban fogja körül a Barcaság felé mind kisebb és kisebb hegyeket, kiemelkedő kupokat alkotó Nagykőhavasnyulványokat.

A bucureşti vasuti fővonaltól, illetve Derestyétől (Dârste) kelet felé haladva sorrendben Bácsfalu (Baciu), Türkös (Turches), Csernátfalu (Cernatu) és Hosszufalu (Satulung) községek alkotják a hét km hosszú, teljesen egybeépített községcsoportot, melynek főútján az idegen végigmehet anélkül, hogy észrevenné az egyes községek határát illetve kezdetét.

A négy nagyközséget Brassóval (Braşov) a derestyei aszfaltút, a bucureşti fő vasuti vonal és a kisvasut köti össze. Az országuton minden órában közlekedő gépkocsijarat vezet a négy község főút-cáján végig. A fővonaltól vasuti állomása Derestye (Dârste-Săcele), ahonnan pár perc alatt el lehet érni Bácsfalut (Baciu), a kisvasut pedig a Noa és Derestye (Dârste) telepek érintésével kanyarodik kelet felé és vonul végig a Barcaság lapályán, a négy község mindegyikének északi részén Hosszufalu (Satulung) végállomásig, közben min-

den község előtt levő kis favárártmek előtt megállva 1—2 percre. A kisvasut 1891-ben épült és indult meg.

A lakosság. A négy község lakóinak száma az 1930-as népszámlálás adatai szerint 14.088 lélek, akik közül 8431 magyar, 5148 román, van pár száz cigány és kb. 100 szász. A magyarokat általában csángóknak nevezik. A köznyelv szerint a csángó név kívándorolt, vándorló székelyt jelent, aki a Székelyföld területét elhagyva a szomszédos megyékben telepedett le. A Brassó-megyében letelepülők a reformáció alkalmával valamennyien evangélikusokká lettek.

A négy falu magyar lakóinak legnagyobb része őslakó csángó, akiket a töröcsvári (Bran) és brassói (Braşov) várkapitányok hozattak főleg a XIII-ik században a közeli Székelyföldről a szorosok (bodzai, ósánci, tömösi, töröcsvári) védelmére és a várak ellátását biztosító faanyag és élelem előteremtésére. A románság főleg a tatárdulás után nagy betelepüléssel szaporodott meg. 1764-ben újabb nagyobb székely bevándorlás történt, mivel a határőr katonaság felállításának alkalmával sokan ide menekültek, kivonva magukat a kötelező szolgálat alól. A románság száma az 1877—78-as háború után apadt meg, amikor sokan vándoroltak ki Dobrudzsába, ahol hatalmas birtokokat vásároltak és falvakat alkotva letelepedtek.

A lakosság főfoglalkozása a földművelés és erdőtermelés. Főleg burgonyát (csángósan: pityókát) és kukoricát termelnek. Az erdőtermelés is sokat jövedelmez. Nagy, erőscsontu lovaikkal messzi hegyekről szállítják az épület- és tűzifát, melynek főpiaca Brassó. Elelmes nép a csángó, mindenhez hozzáfog, hogy pénzt szerezhessen. Ertenek az ács- és kőművesmesterséghez, fuvaroznak, elmennek szolgának, cselédnek főleg Bukarestbe és gyakran meggazdagodva térnek vissza. Innen van beszédjükben sok román elem. A románok főleg állattenyésztéssel foglalkoznak. Óriási 4—600 juhból álló nyájuk legelnek a havasokon, asszonyaik pedig szorgalmasan dolgozzák föl a gyapjút.

Négyfalu lakói általában jómóduak, jólkeresők. Szép kőházaik, cserépfedelese lakó- és gazdasági-épületeik szintén jólétre vallanak. Az építkezés szász hatást mutat, székelyes elemekkel keverve. Csaknem minden ház homlokzatán az építő gazda és felesége nevének kezdőbetűi és stilizált eke látható. A kapuk a székely kapukra emlékeztetnek. Nyelvükben a magyar és székely nyelvtől sok sajátos eltérés van.

Érdekes a csángó népviselet: a férfiak románosan kieresztett inget viselnek. A nők diszruhája szászos jellegű.

Hosszufalun (Satulung) tul, a Garcsin patak jobbpartján, az Ósánc felé vezető ut kétoldalán érdekes cigánytelepet találunk, mely rendezett utcáival, házsoraival és aránylag jókarban levő házaival a letelepült cigányok szorgalmát és jómódját mulatja.

## Tudnivalók a BTE-ről

Régi bevált szokás szerint mindegyik hegy vagy hegycsoport egy-egy turistaegyesület működési területét képezi. Az illető hegyen az egyesület utakat jelez és készít, forrást foglal, menedékházat épít, kikutatja a hegy minden részét, megállapítja földtani képét, összegyűjti jellemző kőzeteit, ásványait, növényeit stb., vagyis teljesen föltárja és az érdeklődést ráirányítja.

Városunk környékén testvéri megegyezéssel osztozkodtak meg az egyesületek a havasokon való turistaműködés kérdésében. A legrégibb egyesület, az 57 éves Siebenbürgischer Karpathen-Verein brassói osztálya a Keresztényhavason, a Bucsecs északi és Királykő északi és nyugati részén munkálkodik. Az Erdélyi Kárpát-Egyesület annak idején először a Kiskirálykőn és a Csukáson dolgozott, majd az SKV-vel cserélve a Kiskirálykő helyett a Nagykőhavásra terjesztette ki munkálkodását. A Brassói Turista Egyesület, mely az EKE utódjaként alakult meg, természetszerűleg átvette a hegyek örökségét és azóta a Nagykőhavason és a Csukáson dolgozik a turistaság érdekében.

A BTE 1927 augusztus 31-én alakult meg és Halász Gyula régi EKE elnököt választotta meg elnökéül. A jogi elismertetés dr. Takáts József szorgalmazására két hónap alatt megtörtént és a november 3-án tartott újabb közgyűlésen végleg megalakult az egyesület, megválasztotta első tisztikarát és 50 tagu választmányát. (A BTE mint jogi személyiség a brassói (Braşov) törvényszék II. osztályán G. 2203 927 sz. határozat alapján van elismerve és beírva a Registru special 12/I.—195. oldalán 1927-ben.)

1928 februárjában a tagok száma már elérte a 400-at, áprilisban pedig a készpénzállomány 96.000 lej volt. Elkészültek a nagykőhavasi új utjelzések, folytak a nagysikerű kirándulások s már július 15-én házat is avattak — a jelenleg is álló nagykőhavasi kisebb menedékházat. Ugyanekkor megkezdődött a nagy ház építéséhez szükséges téglá égetése is. A következő évben már tető alá került a turistaszálló, 1930-ban pedig avatásra került a sor.

A BTE nagy munkát fejt ki a Nagykőhavason. A régi utak kijavítása, új utak készítése, jelzése, menedékházak, siugrósáncok építése, újabb szépségek, érdekességek feltárása (Létrás-ut, Jégbarlang stb.) mutatják a fejlődést. A tagok állandó tájékoztatása céljából és a turistaeszmé terjesztése érdekében 1929-ben magas színvonalu folyóiratot adott ki, „Erdélyi Turista” címen, mely három éven át töltötte be hivatását Halász Kálmán és Székely Géza szerkesztésében.

Az egyesületet 20 tagu tisztikar és 50 tagu választmány vezeti. Örökös tiszteletbeli elnök Halász Gyula, elnök Aronsohn Arnold, ügyvezető alelnök Kocsis Béla. A tisztikar minden héten, a választmány minden hónapban gyűlésezik.

Az egyesület a Károly király-utca (volt Kapu-utca) 42 sz. alatt irodahelyiséget tart fenn. Itt vezetik az üzleti könyveket, a nyilvántartásokat, itt történik minden jelentkezés kirándulásokra, szobafoglalásokra és itt szerezhető be az egyesületre vonatkozó minden felvilágosítás. Hivatalos órák szombat délután, vasárnap és hétfő kivételével 8—1 és 3—7 óráig.

Az egyesületbe belépni szándékozóknek belépési nyilatkozatot kell aláírniok. Ezt két régi tag ajánlásával a tisztikar elé terjesztik, ez pedig a választmány elé viszi határozat végett. A nyilatkozathoz egy igazolvány-fényképet kell mellékelni. Évi tagsági díj 120 lej, mely négy részletben is fizethető. Családtagok tagdíja 60 lej. Tagsági könyv ára 20 lej. Alapító tagsági díj 2000 lej. A tagokat megillető kedvezményeket csak azok élvezhetik, akik nincsenek tagdíjhátralékban.

A BTE által rendezett kirándulások tervét és egyéb közleményeket a helyi napilapokban és az Ostersetzer-cég (Buzasor 7.) oldal-kirakatában levő hirdetőtáblán hozza az érdeklődők tudomására.

Az egyesület jelvénye a gyopár, melynek közepén a BTE betűk állanak. Az alsó részen Brassó (Braşov) városnak kék alapon álló aranykoronás és fagyökrös cimere van. Ára 100 lej, ugyanez kis alakban 70 lej.

Az egyesület irodája után gondoskodik nagyköhavas vezetőkről, valamint arról is, hogy levél, csomag, hátzsák, si, koffer stb. felszálltassék a Nagyköhavasra tartózkodó vendégek számára. Csomagszállítás a Nagyköhavasra 80 lej. Legalább 5 pár si szállítása esetén egy pár szállítási díja 30 lej.

## Mit írtak a régiek a Nagyköhavasról

A Nagyköhavas hosszú évtizedek óta kedvelt kirándulóhelye volt a brassóiaknak és a környékbelieknek, de szívesen látogatták távolabbi vidékekről valók is s így természetes, hogy sok régi könyvben találunk leírásokat róla.

A legjelentősebbek egyike báró Orbán Balázs: A Székelyföld Leírása című 1873-ban megjelent műve 6. kötetének egyik része, melyben így ír a Garcsin-völgyéből látva a Havast:

... „A szépnevű Andir-bérc s maga a Tóth Pál-tető is eltörpül, háttérbe szorul a Nagyköhavas mellett, mely eddig még nem látott keleti oldalának csodás és megdöbbentően nagyszerű szépségeit tárja fel a szemlélő előtt.

... Minő varázslatszerűen szépek azok a száz meg száz féle alakban idomuló sziklaszálak, amelyek a fenyvesek tengeréből mint csodás ezüsttoronyok lövelnek fel; minő nagyszerűek azok a roppant sziklagerincek, melyek mint a havas sörényei festődnek le az ég azur lapján...

... A Nagyköhavas alól fenyvesnőtte, felül kopasz oldala falmeredeken emelkedik fel félelmes magasságig; minden fordulatnál,

minden völgynyilatnál e havasnak egy búbajos részlete tűnik fel, melyet az egész nagyszerűségének összességében észre nem vetünk . . .

Az EMKE Uti-Kalauz Magyarország Erdély részében című munkában (1891-ben) Rombauer Emil és Téglás István így írnak:

... „E gyönyörű csúcs szeszélyes alakzatu szikláihoz két jártabb ösvény vezet: az egyik a Tömös melletti rézverőtől a Györgyinás patak mellett, a másik Tömös vasuti állomás közelében, az ugynevezett Lapjasból kiindulva, Alsó Száraz-Tömös vizesései mellett kanyarog fel. A derestye-hétfalusi vasuti állomástól dél felé alig negyed-órás távolságban csinos erdészház és a régi rézmalom közelében a Györgyinás patak törtet a Tömös vízéhez. E patak mellett levő magaslaton árnyékos ösvény vezet az 1570 m magas Kiskőhavas felé. Utközből egy szép sziklaszoros: a Medvekapu érdemel megtekintést . . .

... A tetőről két órás séta a Maladinkő (Hasadtkő, Tamina-Schlucht) sziklarepedéséhez és szép vizeséseihez. A Maladinkőtől kezdve lefelé a patak szebbnél-szebb vizesések egész sorozatát tárja elénk, míg a völgybe érve a föld alá tűnik s medre szárazon marad; ezért nevezik Száraz-Tömösnek. A vizesések mellett lejutni igen nehéz, ott férfiak is csak gyalog, nagyon nehezen mehetnek le . . .

Méhely Lajos a Brassóvármegyei Turista Kalauzban, mely 1895-ben jelent meg, 2 és fél oldalt szentel a Nagykőhavasnak, ezenkívül oldalas képeken mutatja be a hágó kezdetét és a sziklakaput. Méhely kiindulópontul a tömösi vasuti állomáson alul levő ugynevezett Muszkafürdő közelében levő hegy élet jelöli meg, melyen meredek gyalogösvényen 3 és fél, 4 óra alatt a főcsúcsra lehetett jutni.

... „A csúcs maga — írja Méhely — a havasi rózsza sűrű ligetéből emelkedik ki, mely főleg június első napjaiban áll teljes pompájában. A myrtus-formájú levelekből szőtt mély zöld szőnyegen ezernyi-ezer rózsás szirm van elhintve, balzsamos illatával fűszerezve az alpesi levegő üdeségét . . .”

Brassó város és környéke Utmutatója című 1915-ben megjelent könyvben a következőket olvassuk:

... A nagykőhavas ut megkapó természeti szépségekben bővelkedik, a csúcsról elragadó kilátás nyílik a rónára és a szomszéd havasokra, flórája pedig nagyon érdekes . . .”



## Irodalom

*Téglás István*: Brassómegye. EMKE Uti-Kalauz Magyarország Erdély részében. Kolozsvár 1891.

*Méhely Lajos*: Brassóvármegyei Turista Kalauz. Kolozsvár 1895.

Brassó város és környéke Útmutatója. Brassó 1915.

*Orbán Balázs*: A Székelyföld Leírása VI. kötet. Budapest 1873.

*Wachner Heinrich*: Kronstädter Heimat- und Wanderbuch. Braşov 1934.

*Tulogdy János dr.*: Turisták és Cserkészek Könyve. Kolozsvár (Cluj) 1929.

*Molnár János*: A brassói magyarság és ev. ref. egyház története. Brassó. 1887.

*Jekelius Erich*: A Nagykőhavas és Keresztényhavas földtani alkotása. Budapest 1914.

Jubileums- Jahrbuch des Siebenbürgischen Karpathen Vereins. Nagyszében (Sibiu) 1930.

*Prox Alfred*: Vorläufige Mitteilungen über eine Eishöhle des Hohensteingebietes. Verhandlungen und Mitteilungen des Vereins für Naturwissenschaften. Nagyszében (Sibiu) 1935.

*Bányai János*: A csángó Svájc. Kézirat.

Erdély I—XXXIII. évfolyam, Kolozsvár (Cluj). Merza Gyula, dr. gróf Logothetti Orest, M. Kovács Géza, Cholnoky Jenő dr., Czirják Károly stb. cikkei.

Erdélyi Turista I—III. évfolyam Brassó (Braşov). Halász Kálmán, Puskás Kálmán, Preissner Imre, Albrecht József, Székely Géza, Prox Alfred, Orosz Endre stb. cikkei.

Turisták Lapja XL—XLVIII. évfolyam Budapest. Halász Gyula, Halász Kálmán, Székely Géza, Preissner Imre, I. Szemlér Ferenc, Zetelaki Ferenc, Zsembery Gyula, Schönviszky László cikkei.

Encián I—II. évfolyam Brassó (Braşov). Székely Géza, Vágner Ödön és mások cikkei.

## Térképek.

K. u. k. Militärgeographisches Institut Bécs 1:75 000

1:200 000

Általános tájékoztató térkép. A SKV brassói osztály kiadása 1:150.000

A Keresztényhavas és Nagykőhavas turistatérképe, Bécs 1:30.000

" " " " " Braşov, Unirea 1:30.000.



## Tartalomjegyzék

	Oldal.
Előszó . . . . .	3
A Nagykőhavas földrajza . . . . .	5
Hogyan jutunk el a Nagykőhavasra ? . . . . .	6
A Nagykőhavas utjai . . . . .	8
Patakok, források . . . . .	26
A menedékházak . . . . .	28
A Nagykőhavas mint gyógytényező. Irta : dr. Fischer Gyula turista-orvos . . . . .	32
A Nagykőhavas földtani képe . . . . .	34
A Nagykőhavas flórája. Irta : László Kálmán . . . . .	37
A Nagykőhavas állatvilága . . . . .	42
A Nagykőhavas éghajlata . . . . .	44
Kirándulások a Nagykőhavasról . . . . .	45
Téli sportélet . . . . .	46
Turistaegyletek munkája . . . . .	48
A Négyfalu . . . . .	50
Tudnivalók a BTE-ről . . . . .	52
Mit irtak a régiek a Nagykőhavasról . . . . .	53
Irodalom . . . . .	55
Tartalomjegyzék . . . . .	56



---

---

**Bolti ára 60 lej, térképmelléklettel 90 lej.**

---

---