

A
KATONAI
BETŰVETÉSRŐL

(POLGÁRIAK SZÁMÁRA IS ALKALMAS)

ÖSSZEÁLLITOTTA:

OLCSVAY GÉZA

HADIROKKANT, TART. HADNAGY

Második kiadás.

1941.

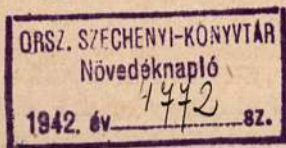
SZERZŐ KIADÁSA.

Megrendelhető a szerzőnél: Budapest, X., Simor-u. 43. V. 52/a.

Postatakarékpénztári csekkszám : 28.018.

Ára : 1 ar. P.

124974



Minden jog fenntartva!

E könyv célja, hogy bárki a legrövidebb idő alatt magánúton sajátíthassa el a katonai írásmunkáknál előírászerűen használatos betűtípusok rajzolását, illetve írását.

Ezúton köszönöm meg maradandóan DABÓCZY ISTVÁN m. kir. őrnagy úrnak és ifj. VÖRÖS ZSIGMOND kartársamnak, hogy kéziratomhoz fűzött szakszerű észrevételeikkel munkám használhatóságát elősegítették.

A „SZÉPIRÁS” feltűnő hanyatlása, formátlansága és rakoncátlansága korunk egyik jellegzetes vonása.

Ha régi, elsárgult írásokat veszünk kézbe, restelkedve tapasztaljuk, hogy a legegyszerűbb perlekedések ügyiratain, még egy-egy csírkelopás története is AKKURÁTUS, kerekdedre rajzolt betűkkel van leírva. Csínnal és szépen. Vagy aki még nem méltatta különös figyelemre, nézzen meg a múzeumokban egy-egy régi nemességi, kinevezési vagy egyéb okmányt és figyelje meg, mennyi gondot, figyelmet és fegyelmet összpontosítottak őseink az írásra, melyről jól tudták, hogy az a kiállító belső fegyelmezettségének és rendberakottságának hű tükörképe!

A „fegyelmes-írástól” (vagy magyarosan mondva: az „AKKURÁTOS-ÍRÁSTÓL”) történő eltávolodást az új idők szükséglete által sorompóba állított „gépek” és e gépek nyomán kifejlődött gyorsaság idézték elő. Korunk embereinek sietése, a nyomtatott betűk széleskörű elterjedése és a „gépírás” meghonosodása mind-mind megalkuvóbbá tette a betűírás iránti igényünket. El kell azonban ismernünk, hogy a modern sajtógépek és az írógépek sok-sok írásmunkát vettek le az irodai munkát végzők vállairól.

A „gép” egyazon idő alatt több és egyöntetűbb munkát bír elvégezni, mint az emberi kéz, de az ÉSSZEL, SZÍVVEL irányított kéz könnyedségével, változatosságával, kultúráltságával és öntevékeny igazodó képességével nem képes versenyre kelni!... Az „ember” — írás közben — akaratlanul is számol a felület-

adta korlátokkal s pl. a „sorvéget” már jóelőre beleveszi, beleszámítja a lerögzítendő szó avagy szavak hosszúságának előre történő megállapításába. Vagyis a „gép” — éppen érzéketlensége folytán — változatlanul csak saját „gépszerűségét” adja, viszont a KÉZÍRÁSRA, — a fentebbi okoknál fogva — a legnagyobb figyelem mellett is rányomódik az egyén pillanatnyi hangulata, jelleme és jellege.

Aki figyelemmel kísérte az előbbi megállapításokat, észrevehette, hogy az írásnál — melynek kiváltságos fajtája a DÍSZÍRÁS, szaknyelven mondva a: BETÜVETÉS szabályai szerinti írás — fontos szerepet játszik az egyes betűk (és szavak) arányosítása, mégpedig a szöveg nagysága és fontossága szerint. Mielőtt a BETÜVETÉS fontosságát, hasznosságát klemelnők, leszögezzük, hogy az ú. n. „szépírás” nem tévesztendő össze a grafikus célzatú betűvetéssel!

Az adottságok miatt csak katonai vonatkozásban taglaljuk a BETÜVETÉST, és nyújtunk módot arra, hogy annak eredményes és gyors elsajátítását elősegítsük, mégis e betűtípusok bármelyike — a legcsekélyebb változtatás nélkül is — felhasználható a polgári élet bármely vonatkozásában.

A BETÜVETÉS a harcászati rajznak, valamint a rajzzal ellátott jelentésnek FORMAI és ÉRTELMI kiegészítője. Mind katonai, mind csendőri, mint rendőri szempontból egyaránt fontos, mert az ily irányú rajzok (jelentések) és azok írásrészei gyors munkát, gyors feladatvégrehajtást kívánnak, vagyis a kapott parancs tökéletes végrehajtása megköveteli a kiépített betűvető-készséget. A nem éppen „művészien”, de általában „grafikusan” leírt „jelentés” szövegének ki nem betűzhetése szinte lehetetlen, viszont a folyóírással írott, egyénieskedő írás sokhelyt egyáltalában nem, részben pedig csak a drága időt pazarló találgatás révén válik érthetővé.

A BETÜVETÉS — egyben-másban — észrevétlenül megmásítja magát az embert is. Mégpedig:

- 1. A grafikus betűvetést uraló ember folyóírása előnyösen megváltozik; olvashatóbbá, szebbé válik;**
- 2. öntegyelme kiszélesbül és megacélosodik;**
- 3. arány- és széperzéke feltűnően kifejlődik és megfinomodik.**

A BETÜVETÉSNEK szintén csak a „gyakorlás”, a súlykolás a legjobb s legbiztosabb mestere!

A BETÜVETÉST magánúton is elsajátíthatjuk. Az alábbi tervezettel ebben kívánunk segítségére lenni azoknak, akik szolgálati képességük folytonos tökéletesítését tűzik maguk elé.

A BETŰTÍPUSOKRÓL:

Miután az „írás” s ennek alkotóeleme a „BETŰ” mindig a mondanivalót akarja szolgálni, mi sem természetesebb, minthogy ezek fontosságára és változatosságára való tekintettel, a betűk típusai, — a jóízlés határán belül ugyan, de — megszámlálhatatlanok. A katonai szükséglet kielégítésére is többfajta betűtípust használunk, amelyek mind a katonai térképeken egyetemlegesen lerögzített betűtípusokból lettek kölcsönözve, mégpedig:

- 1. Álló rotondírás:**

CSAPAT

- 2. Dült rotondírás:**

CSAPAT

3. Álló dorongírás:

CSAPAT

4. Dűlt dorongírás:

CSAPAT

5. Batardírás:

CSAPAT

E BETÜTÍPUSOKNAK a térképrajzolásnál meghatározott szerepük van, de ott is csak az értelem, vagyis a térképolvasás megkönnyítését, gyorsítását célozzák.

A BETÜVETÉS ALKALMAZÁSÁRÓL:

Hol használhatja fel a katona, a csendőr és a rendőr a BETÜVETÉST?... Mindenütt!... A csapatnál épúgy, mint az irodában, mert az — mint szükséglet — mindkét helyen naponta előfordul. Sőt, hátrányára válik annak, aki nem uralja, miértis ne becsüljük le ezt az életképes, egyszerűnek látszó eszközt, mondhatnók „lépcsőfokot”, mert az élet — normális időkben — ilyen egyszerű lépcsőfokokból áll. Ezeken is meg kell tanulnunk járni, hogy felérhessünk a legfelsőbb emeletre!

ÁLTALÁNOS UTASÍTÁSOK A GYAKORLÁSHOZ:

A rajzolt betűt — eltérően a folyóírástól —, általában nem egyetlen kézmozdulattal írjuk, hanem a FORMÁJA, az írásnál felhasználandó folyadék (tus, tinta) egyszínűségének biztosí-

tása, valamint a látás, illetve a szem felfrissítése végett lehetőleg minden betűt alkatrészekre bontunk. (Lásd a gyakorlóórák ábráit!) Ez a folyamat eleinte kissé, később azonban egyáltalán nem lassítja a BETÜVETÉST, sőt bizonyosfokú begyakorlottság után határozottan meggyorsítja. Az önmagunk fegyelmzése és az óvatos vigyázás ellenére is gyors ütemben gyakoroljunk, mintha siettetnének. Bár a gyors ütem itt-ott lehetőséget nyújt a felületességre, mégse írjunk lassan, mert a lassúság, illetve a túlzott óvatosság bénítólag hathat betűvető és formakézségünk kifejlesztésére.

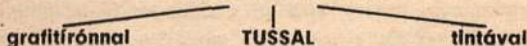
Mielőtt egy-egy újabb betű leírásába kezdünk, bíráljuk meg a legutóbb leírottat, hogy az újnál már az előbbi hibáit öntudatosan kiküszöbölhessük, egyben mérlegelő-, bíráló- és arányérzékünket automatikusan fejleszthessük.

Gyakorlás alatt sem BETÜT, sem BETÜTÍPUST ne változtassunk ötletszerűen, szeszélyből vagy unalomból. Miként a zenetanuláshoz, itt is szigorúan ragaszkodjunk az előírt sorrendhez, vagyis tantervhez.

Ugyanez áll a súlykolásra kiszemelt betűk magasságára és szélességére. LEGALKALMASABB, HA KOCKÁS PAPIRON GYAKOROLUNK ÉS 5 KOCKA MAGAS, 3 KOCKA SZÉLES TÉGLÁNYFORMÁBA RAJZOLJUK, ILLETVE ÍRJUK BELE A BETŰKET. Ezáltal kellemes és jól olvasható betűformát sajátítunk el, úgyhogy ha idővel kisebb méretben is írunk, szinte ösztönösen ugyanezt a kellemesen ható formát tartjuk be.

Már a súlykolás alatt tartjuk be az egyöntetű, egymásközi betűtávolságot. Általában az egyes betűk közötti távolság (térköz) egy-egy betűszárvastagságú legyen! Ha azonban két, párhuzamosan haladó egyenes betűszár kerül egymás mellé (pl. „JE”), akkor arányosan bővítsük a térkört, nehogy egymás hegyén hátán álljanak a betűk.

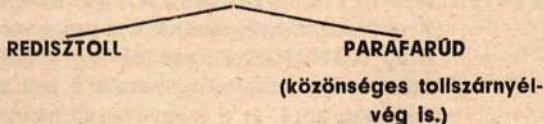
Gyakorolhatunk:



Az írónnal való gyakorlás előnye kevés; hátránya: SOK!... Mégpedig: Kezdőknél még egyenletes nyomás esetén sem ad az írón egyenlő betűszárvastagságot, vagyis egyszínű vonalat. Ahhoz, hogy mindezeket kiküszöbölhessük, már nemcsak a BETÜVETÉSBEN, hanem az írónkezelésben is nagy jártassággal kell bírunk. Ha valakinek nem áll módjában a REDISZTOLL igénybevétele, tehát írónnal kénytelen gyakorolni, akkor minden BETÜSZÁR LERAJZOLÁSA UTÁN NYOMBAN FORGASSA KISSÉ JOBBRA HÜVELYKUJJÁVAL AZ ÍRÓNJÁT, hogy a lekoptatott grafitrészen túljutva, a következő betűszárat már újra hegyes írónnal rögzíthesse. Ahány alkatrészből áll a leírandó betű, annyi fordulatot teszünk írónunkkal. Tulajdonképpen, miután minden betűszárnál forgattunk egyet az írónon, így az huzamosabb írás után is állandóan „hegyezett”, tüstént használható állapotú marad. E kényszerű gyakorlásnál lehetőleg középpuha (2B vagy HB) írót használjunk. Az írónforgatás szükségessége az írónnal rajzolt harcászati és egyéb rajzok készítésénél is fennáll!... Fejttartás, testtartás és írótartás mint a REDISZTOLL-GYAKORLATOKNÁL!

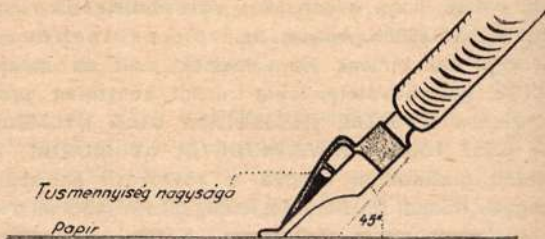
A LEGTÖKÉLETESEBB TANULÁSI MÓD A TUSSAL TÖRTÉNŐ SÜLYKOLÁSI

Eszközel:



Eleinte csakis másfeles redisztollat használjunk. Ez sem nem vékony, sem nem vastag vonalat ad. Elegendő tusmennyiséget vesz fel és az alább leírt kezelés mellett semminemű akadályt nem gördít elénk.

A REDISZTOLL HELYES TARTÁSA:



A TEST HELYES TARTÁSA: Egyenes derék; a fej lényegileg a derék egyenes vonalában, de kissé balra előre hajtva, hogy a jó rálátás biztosítva legyen. (Ha valaki túl közel tartja fejét az íráshoz, az az írással párhuzamosan történő **ÖSSZEHASONLÍTÁSBAN, EGYBEVETÉSBEN**, vagyis a munkaközbeni elbírálásban akadályozza önmagát és látóképességét is rontja!) A balkéz ujjait a rajzszegekkel kifeszített kockáspapír bal szélén helyezzük el.

A REDISZTOLL HELYES KEZELÉSE A SÜLYKOLÁS ALATT:

A redisztollat nem mártjuk a tusba, hanem a tusosüveg **LÜDTÖLTŐJÉVEL**, esetleg egy másik tiszta írótollal avagy ecsettel helyezzük a tust a toll és a tollsapka közé. Ez a tusmennyiség néhány betűszár

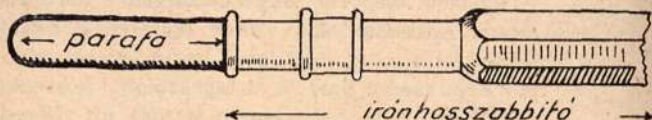
egyöntetű színezésére elegendő. Mielőtt a vonal halványodna, máris újra töltjük tollunkat. Erre éberren vigyázzunk, mert a gyér tusmennyiség az éppen leírásra kerülő betű megformálását akadályozza. Csakis bő tussal lehet — minden erőlködés nélkül — könnyedén szabályos, frissformájú betűt rajzolni, illetve írni. Használat alatt — tekintettel a tus leülepedésére — időnként alaposan meg kell törölni a toll tusos részét. Használat után vízben (kézérítés nélkül) mossuk ki a tollat, mert így a benne maradt folyadék nem szárad bele és a legközelebbi használat alkalmával nem akadályozza a friss tus könnyű lefolyhatását.

A PARAFARÜDDAL történő betűvetés — a redisztoll térhódítása folytán — egyre gyérül, mégis felemlítjük, mert ajtó- és körleti táblák vagy nagyobb hirdetésmények elkészítésénél komoly hasznát vehetjük. U. i. gyakran előfordulhat, hogy nagyobb méretű redisztollat nem bírunk szolgálati helyünkön gyorsan beszerezni.

PARAFARUDAT („parafatoll”) önmagunk is készíthetünk, mégpedig közönséges üveg dugóból, melyet használt zsiletpengével kis hasábokra szabdalunk. Vastagsága mint az írónoké. Az így nyert parafarudat nullás üvegpapíron hengerformájává dörzsöljük, és ugyancsak ezzel az eljárással tetszésszerűen tompa avagy hegyes véget alakítunk ki rajta. A házilag elkészített íróeszközt egy közönséges írónhosszabbítóba illesztjük. A felhasználás előtt egy kis tusostálba annyi tust öntünk ki, hogy a parafarúd merőleges bemártásnál mindössze kb. 3—4 milli-

méternyi magasságban színeződjön be. A parafaírásnál minden egyes betűszárnál, illetve betűalkatrésznél újra meg újra tusba mártjuk az íróeszközt, hogy az egyenlő mennyiségű tus révén a szöveg színbeni egyöntetűségét biztosíthassuk, ami által munkánk szépségét növeljük.

„PARAFATOLL” ÍRÁSRA KÉSZEN:



Redisztoll és parafa hiányában tollszárunk fanyelével is írhatunk, — akadálytalanul. Természetesen, az írás előtt, nullás üvegpapírral, vagy zsebkéssel eltávolítjuk róla a lakkot, és a végét a kívánt hegyes avagy tompa végződésűre alakítjuk, illetve dörzsöljük az üvegpapíron, érdes márvány- vagy műkö-lapon (folyosóburkolaton is lehet!). Kopás esetén a fenti műveletet előlről kezdjük. Írás közben időnként forgatjuk az íróeszköz gyanánt szolgáló tollszárat, — mint azt az írónnal való rajzolásnál leírtuk.

I.

TANTERVEZET.

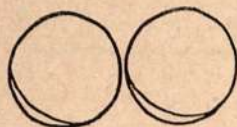
(12 gyakorló órára.)

1.

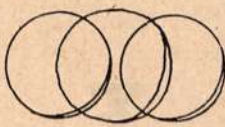
óra.

(Kézmozgás, csuklógyakorlat.)

GRAFITIRÓNNAL.



1. ábra.



2. ábra.



3. ábra.



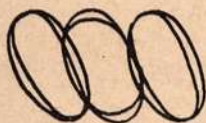
4. ábra.



5. ábra.



6. ábra.



7. ábra.



8. ábra.



9. ábra.

2.

óra.

TUSSAL, MÁSEFELES REDISZTOLLAL.



1. ábra.



2. ábra.



3. ábra.



4. ábra.



5. ábra.



6. ábra.



7. ábra.



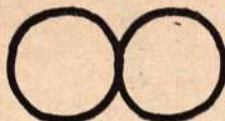
8. ábra.



9. ábra.



10. ábra.



11. ábra.



12. ábra.



13. ábra.

3.

óra.

(Eszköz: másfeles redisztoll;
anyag: kockáspapír, tus.)

Jelmagyarázat:



Az ábrákon jelzett **FEKETE** rész az első alkatrészt, a **FEHÉREN** hagyott rész a másodikat, a derékszögben **ROVÁTKOZOTT** a harmadikat s végül a **KOCKÁZOTT** a negyediket jelzi. Rendesen a „harmadik” vagy „negyedik” alkatrész helyének jó megválasztása dönti el lényegleg a betű egyensúlyát, ízléses formáját. (Lásd: az egyes gyarkorlóórák „megjegyzéseit”).

E segédlet elején bemutatott katonai betűtípusok közül mindenekelőtt az álló „DORONGÍRÁST” tanuljuk meg, mert mindenfajta munkánál felhasználható.



Megjegyzés: Mint már említettük, az írás alatt a fejet „ránézéses” tartásban, a tollszárat kb. 45°-os szögben tartjuk. Ez a szöghajlat kisebbedhet, mert a redisz-toll gyártási hibáját a toll legmegfelelőbb beállítással bírjuk csak kiegyensúlyozni.

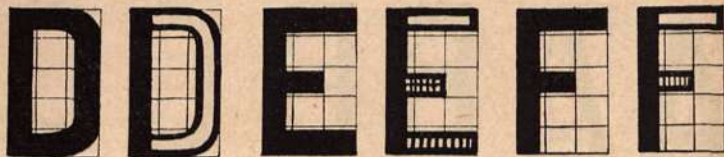
Minden betűből legalább egy teljes ívet írunk tele.

Az „A” betű egyensúlya a vízszintes szár jó elhelyezésétől függ. Legalkalmasabb mélyen a betű középpontja alatt elhelyezni. A „B” betűnél a 2. alkatrészt pontosan közepén rögzítsük. A „C” betűnél az 1. alkatrész leírása után nem emeljük fel a tollat, ha van benne elegendő tus, hanem csak egy pillanatra megállunk, megbíráljuk a már lerajzolt vonalat, érzékünkben hozzáképzelve a következőt s máris folytatjuk a munkát.

Elengedhetetlenül fontos, hogy az abbahagyott vonalak folytatásakor a meglévő vonalvégződéstől 1–2 mm-rel beljebb, a friss tusos vonalra helyezzük a tollat és onnan kiindulva írunk tovább, azért, hogy a két vonalnak találkozásából keletkezhető DUDORT elkerülhessük!

4.

óra.



Megjegyzés: Az „E” és „F” betűk középső szárainak hossza általában a betűszélesség feléig terjedjen. Kivételt csak majd szövegírásnál tegyünk, amikor is esetleg két kellemetlen foltarányú betű kerül egymás mellé, pl. „EO”. Ilyenkor hosszabbra rajzolhatjuk, mert ezáltal a két betű összetartozóságát juttatjuk jobban érvényre.

5.

óra.



Megjegyzés: Ajánlatos az „O” betű begyakorlása után, magánszorgalomból visszatérni a „G” betűre, mert az utóbbi az előbbiből ered s a tulajdonképpeni fortélyát az „O” betűnél könnyebb megfigyelni.

6.

óra.



Megjegyzés: Már eleinte vigyázzunk arra, hogy a „J” betű alsó, felfelé hajló része mérsékelt formájú maradjon. (Ne legyen kampó-, vagy éppen horogalakú!) Az „L” betű alsó szárának hossza, — szövegírásnál — az adott körülmények szerint, de mindig csak szépészeti célok érdekében változtatható.

7.

óra.



Megjegyzés: Szövegírásnál, ha azt a szépészeti szempontok kívánják, nem kell az „M” betű belső két szárát a lábvonalig levinni; lehet a közép alatt is betejezni.

Az „O” betű a latin ABC második legnehezebb betűje. Tulajdonképpen több betű alapformáját foglalja magában, s így nagy gonddal kell begyakorolni. Egyelőre a teljesen köralakú „O” betűt ne gyakoroljuk, mert azt inkább nem katonai vonatkozású rajzokon lehet alkalmazni. U. i., aki figyelt, észrevehette, hogy a katonai betűtípusokkal írott szöveg jóleső, harmonikus, szinte zártrendű egységességet tár a szemlélő elé. Ez helyes is, mert minden szabálytalanság, még ha tetszetősnek is látszana, csak rontana az egységen. A mintául szolgáló egyenesoldalú „O” betű megkönnyíti a súlykolást.

8.

óra.



Megjegyzés: Az ékezetek elhelyezésénél ügyeljünk arra, hogy azok a betűhöz közel essenek, ne érjenek bele, viszont határozott formájúak legyenek, ne pedig vérszegények.

9.

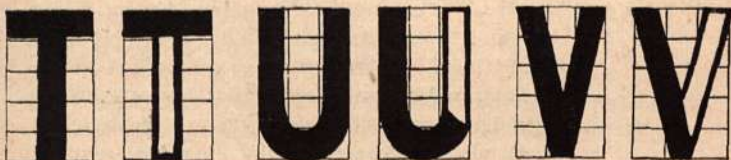
óra.



Megjegyzés: Mint már említettük, az ABC legeslegnehezebb betűje az „S”. Ajánljuk, hogy formai törvényeinek beidegzésére többször sulykoljuk a fenti hálórendszeres módot, mely világosan mutatja, hogy az „S” betű minden alkatrésze körszelet-szerű. Ezt a leggyatrábban rajzoló egyén is könnyedén beidegzi.

10.

óra.





Megjegyzés: A „T” betű felső szárának hosszára ugyanaz a szabály, mint az „L” alsó szárára.

11.

óra.



Megjegyzés: Az „Y” betű nem áll magában, hanem a „G”, „L” és „T” betűkhöz társulva ad egy-egy új betűt. Az „Y” felső, ékalakú részének szélessége szintén az adott szöveg arányosításához igazodik, illetve igazodhat, tehát kiegyensúlyozó jellege van. Az ék alsó találkozási pontját valamivel mindig a

középpont alatt helyezzük el. Így az „Y” jó egyensúlyú lesz. A „ZS” betűt mindig gondosan írjuk, mert kedvezőtlen arányösszhangját szinte lehetetlen teljesen kikerülni.

12.

óra.

Álló dorongírással rövid mondatokat írunk s azokat már ízlésesen helyezzük el a papíron, különös tekintettel a betűk egyes arányának az együttes szövegre gyakorolt összhatására. Lehetőleg hivatásunkhoz igazodó szöveget vegyünk például. A szövegírást addig kell gyakorolni, amíg kifogástalanul nem megy és csak ezek után térhetünk rá a dorongírás kisbetűinek súlykolására. Módszer és sorrend, mint az álló dorongírásnál.

ÁLLOMÁNY, LÖSZER ÜZEM-
ANYAG TELJES, GYORSCSA-
PATOK HARCBAN MÉG MA
NEM VOLTAK.

(Figyeljük meg a fenti szövegen az arány- illetve ritmushibákat! Pl. az „anyag” szó ritmustalan viszonyát az előtte és mögötte

lévő szavakéhoz viszonyítva. Szándékosan hagytuk e hibát a mintairáson, mert ez az írás, vagyis „betűvetés” alatti egyöntetű fegyelmezettség szükségességét tárja jól elénk. Egyenletes írást csak egyenletes és állandó fegyelmezettség segítségével készíthetünk!

SZÁMJEGYEK SÜLYKOLÁSA:

1 2 3 4 5 6 7 8 9 0

(arab)

I. II. III. IV. V. VI. VII.

VIII. IX. X.

(római)

II.

AZ ÁLLÓ DORONGÍRÁS KISBETŰI.

(10 gyakorló órára.)

1.

óra.

Méretarányul 3 kocka magasságot és 2 kocka szélességet vegyünk. Azoknál a betűknél, melyeknek egyes szárai fölfelé avagy lefelé nyúlnak, csak 1 kockányit nyujtsuk meg a betű illetékes szárát. (Ilyenek pl. „b”, „d”, „f”, „g”, „h” stb.)



2.

óra.



3.

óra.



4.

óra.



5.

óra.



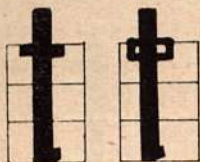
6.

óra.



7.

óra.



8.

óra.



9.

óra.



10.

óra.

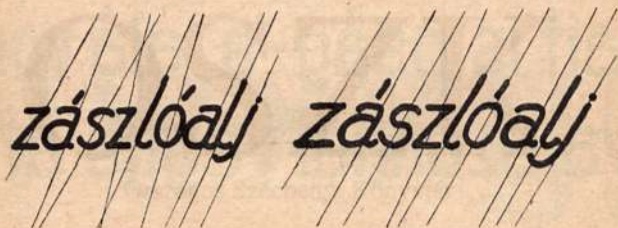
12. gk. zlj.pk. most vett feladata: a 2/1. lov. és 11/2. kp. szd. pk. csapatait is pság-a alá vonva azonnal vegye át

(Szövegírás, mint az álló, nagybetűs dorongírásnál. (L.: 12 óra.)

Az álló dorongírás megtanulása nem elegendő. Még a legfutólagosabban is készített vázlatnál, avagy írásbeli munkánál is szükségünk van legalább még egy betűtípusra, sőt a dorongírás dült betűinek súlykolására is. A legtöbb embernek jobban kéz alá fekszik a dült (kurzív) írás, hiszen ez áll rokon kapcsolatban a megszokott latinírással. Általában gyorsabban is lehet írni dült betűvel, mert ez esetben a FORMAI FOGYATÉKOSÁGOK NEM ÜTKÖZNEK KI ANNYIRA, MINT AZ ÁLLÓ ÍRÁSNÁL!

Az állóbetűs írás jó rajzkészséget kíván. Márpedig a többség rajztudása a közepesnél alább áll. Ezért ajánljuk, hogy az álló dorongírás után nyomban fogjunk hozzá a dűlt dorongírás sulykoltásához. Módszere, követelménye majdnem hajszálnyira azonos az előbbivel, miértis külön nem taglaljuk, csak tájékozással ajánljuk, hogy az „abc” átvétele után sorra kerülő szövegíráshoz kiki JOBBRA dűlő vonalazással ellátott papírt (gyorsírási füzet!) használjon. A dűlő vonalazás jó segítséget nyújt a kezdő betűvető számára, mert a dűlt betűk dűlt tengelyét állandóan szemünk elé tárja.

Figyeljük meg a ritmus- és arányhibák kikeresésére alkalmas módszert!



teljesen „hanyag” írás!

„megfelelő” írás!

Eljárás: Hosszabbítsuk meg hajszálvékony vonalakkal a vizsgálat alá kerülő szó betűinek tengelyét, illetve párhuzamosan haladó szárait, — le- és fölfelé!... Ha az így keletkezett „hálózat” nem ad egységesen (harmonikusan) jobbra dűlő vonalsort, akkor írásunk rendetlen és hanyag. E hibakereső módszernek tüstént látható előnye, hogy elénk tárja:

1. a leírt szó ritmustalanságát vagy ritmusosságát;
2. az egyes betűk tengely- és formahibáit; 3. az egyes és együttes arányhibákat; 4. VALÓSÁGGAL SZEMREHÁNYÓ KRITIKÁT GYAKOROL; 5. nyíltan ösztökél a hibák „gyors” kijavítására, és arra, hogy a jövőben kitartóbb fegyelmezettséggel vessük betűinket papírra.

Vigyázzunk, mert e módszer révén — néhány pillanat alatt — bárki lelki rendetlenségéről, vagyis a belső ember hanyagságáról mások is könnyedén leplet lebbenthetnek!

DÜLT DORONGÍRÁS NAGY „ABC”-JE:

ABCDEFGHIJ
KLMNOPRST
UVWZ

DÜLT DORONGÍRÁS KIS „ABC”-JE:

abcdefghijklmnoprst
vwxyz

Aki tovább akarja fejleszteni betűvetőkészségét, az — a fenti módszer és beosztás szerint — a ROTONDÍRÁS álló, majd a dült betűt kezdje sulykolni.

DÜLT ROTONDÍRÁS NAGY „ABC”-JE:

ABCDEFGH
IJKLMNOP

PRSTUVW
Z

DÜLT ROTONDÍRÁS KIS „ABC”-JE:

*abcdefghijklmnoprst
vwxyz*

Ha ugyanannál a betűnél az egyik szarát vékonyítjuk és a másikat — látszólag az előbbi kárára — vastagítjuk, akkor a betűt önállóságától fosztottuk meg. Mintegy alárendeltté tettük. Ugyanis a betűszár megvastagítása nem az egyes betű, hanem a leírandó szöveg formai szépítése miatt történt. (Érdekességeként megemlítjük a török-, kínai- és japánszótagírás ellenkező fontosságú jelentőségét. Náluk a vékonyítás és vastagítás kizárólag az értelem szolgálatában áll!)

A kétféle vastagságú, vagyis **HANGSÚLYOZOTT** betű formai szépségét vagy rútságát a szomszédos betűk helyes vagy helytelen ritmusa (aránya) emelheti vagy ronthatja.

Hangsúlyozott betűket lehetőleg csak fejléceknél, címírásoknál, hirdetésményeknél, ajtó- és körleti tábláknál stb. használjunk. Azonban itt is vigyáznunk kell arra, hogy a „hangsúlyozás”, vagyis a díszítés, a kiemelés ne essék a könnyű olvashatás rovására.

Aki még tovább akarja fejleszteni betűvetőkészségét, az a fenti módszer szerint tanulja meg az Állami Térképészeti Intézet kiadásában megjelent: „**JELKULCS A TOPOGRÁFIAI TÉRKÉPEK SZÁMÁRA**” című könyv II. számú mellékletében jelzett betűtípusokat is.

Ha már jó betűvetőkészséget értünk el, nyomban térjünk rá tudásunk hasznosítására. Készítsünk — eleinte gyakorlásképpen — „szolgálati jegyeket”, „járőrjelentéseket”, „kimutatásokat” stb., melyek magukban véve rideg műszaki munkák, de a szabályos és ízléses szövegírás, valamint a keretvonalak értelmes vastagítása és vékonyítása a ridegséget játszi könnyen leküzdik. A kitartó sulykolás mindenki számára megtermi a kívánt gyümölcsöt.

Tudásunk hasznosításánál felhasználandó papír (rajzlap, fehérkarton) elővonalazását, lehetőleg ne írónnal csináljuk, mert az írón nyomait a munka elkészülte után el kellene távolítanunk, márpedig a tusos rész átgumizása által a tus üde, fénylő fekete-sége tüstént eltűnik és — szaknyelven mondva — az ímént még tetszetős írás „halottszínűvé” válik. Az alábbi módszerrel teljesen elkerülhetjük az utógumizást, egyben a tus eredeti színét is megóvhatjuk.

Eljárás: Papírunkat (rajzlapunkat) mindig valamiféle falapra (rajztábla) rögzítsük fel, 8 rajzszeeggel, símára kifeszítve. Ha vékonyabb papírra kényszerülünk írni, akkor tegyünk alá alátétpapírt, nehogy a falap felszínének esetleges egyenetlensége tollunk VEZETÉSÉBEN akadályozzon, ami viszont a betűformák rovására menne. Fejesvonalzó esetén csak a papír JOBB, e nélkül a JOBB és BAL oldal szélére jelöljük rá — mérőléccel — haloványan a kívánt sormagasságot és egy kezünk ügyébe eső közönséges tollszár végével (mely „gyári” hegyezéssel van ellátva) vonalozzuk be papírunkat. A tollszárvéget minden új vonalhúzás előtt kissé forgassuk jobbra, hogy ne egyoldalúlag koptassuk. Így már a gyenge nyomás révén is FÉNYLŐ, ÉLES VONALAK fogják jelezni a jól látható beosztást. Ekkor hozzáfogunk a betűvetéshez, melynek elkészülte után nincs szükség gumira, legfeljebb a szélén maradt és a beosztást jelző irónpontokat vagy vonalkákat kell gyengéden eltávolítani. A tusos rész fénye sértetlen és az ideges gumizással a sietség hevében sem mázoltuk el munkánkat. A tollszárvég segítségével készült színtelen vonalmélyedések hamar eltűnnek, mert a papír önmagától kihúzódik.

JÓ MUNKÁTI





