

HÁROM NYÍLTSZÍNI PALEOLIT LELŐHELY REVÍZIÓJA: BÜKKMOGYORÓSD, CSOKVAOMÁNY, NEKÉZSENY

ZANDLER KRISZTIÁN – BÉRES SÁNDOR

Kulcsszavak: középső- és felső-paleolitikum, levélhegy, Szeletien, Aurignacien, mezolitikum

Bevezetés

Rozsnyói Márton az ózdi Gábor Áron Múzeum vezetője az 1950-es évek első felében a Bükk-hegység északnyugati részén, több, akkoriban mezolitikusnak tartott nyíltszíni lelőhelyet talált. Az ózdi múzeum megszűnése után a leletanyag Miskolcra került.¹ A kor régészeti szemléletének megfelelően, hasonlóan az Eger környéki, korláti és avasi felszíni gyűjteményekhez, az itt tárgyalt lelőhelyek is az Eger-kultúra, vagy más néven a durvaeszközös mezolitikum körébe lettek besorolva².

Később Gábori Miklós revízió alá vette a kelet-magyarországi „mezolit” lelőhelyeket, rámutatva a régészeti anyagok középső paleolit vonásaira, de az egyébként sokszor eltérő karakterű leletegyütteseket egységesen a középső paleolitikumba sorolta³.

Napjainkra az összkép jelentősen differenciálódott, nyilvánvaló, hogy a korabeli „durvaeszközös” lelőhelyeken több eltérő ipar van jelen, sok esetben ráadásul keveredve (például Korlát–Ravaszlyuk-tető).⁴ A bábonyi kultúra leírásával,⁵ a levéleszközös lelőhelyek áttekintésével,⁶ a cserhádi levéleszközös iparok: Galgagyörk–Csonkás-hegy,⁷ Legénd–Káldy-tanya,⁸

Vanyarc–Szlovácka-dolina⁹ ismertetésével, valamint az Eger környéki paleolit lelőhelyek újraértékelésével,¹⁰ az Egerszalók–kövágó-dűlői lelőhely közlésével¹¹ olyan új ismeretek birtokába jutottunk, amelyek alapján szükségesnek tartjuk a címben szereplő három lelőhely revízióját. Sajnos a tárgyalt lelőhelyek jelenleg rendelkezésre álló anyaga csak töredéke az eredetinek (valószínűleg a szebb eszközöket és az érdekesebb nyersanyagokat válogatták ki), de a megmaradt gyűjtemény is tartalmaz olyan reprezentatív típusokat, melyek lehetővé teszik a régészeti anyagok újabb szemléletű feldolgozását.

Bükkmogyorósd–Hosszú-bérc

Földrajzi leírás

A település a Bükk-hegység ÉNy-i részén fekszik, Ózd és Szilvásvár között (*1. ábra*). A Hosszú-bérc a falutól délnyugati irányban húzódó, 337 m tengerszint feletti magasságú dombhát, mely az ötvenes években még földművelés alá vont terület volt. A lelőhely a dombhát tetején lévő, enyhe, teraszos, lejtőkkel körülvett lapos dombtetőn fekszik, amelyet Keletről és Északnyugatról patak völgyek határolnak.¹² Jelenleg műveletlen, fás, bokros terület, így a lelőhely pontos beazonosítása ma már nem lehetséges.

¹ KOREK 1961.

² VÉRTES 1965, 212-221.

³ GÁBORI 1982, 1-7.

⁴ SIMÁN 1999, 29-44.

⁵ RINGER 1983.

⁶ T. DOBOSI 1990, 175-188.

⁷ MARKÓ et al. 2002, 245-257; MARKÓ 2004, 10-12.

⁸ MARKÓ–PÉNTÉK 2004, 165-177.

⁹ MARKÓ 2007, 5-18.

¹⁰ ZANDLER 2006

¹¹ KOZŁOWSKI et al. 2009, 399-453.

¹² ROZSNYÓI 1963 73-74; T. DOBOSI 1990, 177-178.

Kutatástörténet

Rozsnyói Márton egyik terepbejárása során 1954-ben bukkant a lelőhelyre,¹³ majd Vértess László 1955 júliusában Papp Lászlóval tekintette meg a területet. A domb legmagasabb pontján, a tarlón néhány megmunkálatlan félopál és kalcedonopál szilánkot gyűjtöttek. Vértess a leleteket mezolit korúnak határozta meg.¹⁴

A leletanyag leírása

Rozsnyói 1954-es négy napos gyűjtése során 455 db leletet talált, melyek közt levélhegyeket, vakarókat, fűrőket, pengéket és szilánkokat említ. A telepen használt nyersanyag főleg kvarcporfir és a Bánhorváti–Köbölce-tetőről származó kova.¹⁵ Az alábbiakban a Nemzeti Múzeum gyűjteményében található anyagot írjuk le.

Moustéri hegy: vékonyított szilánkon készült eszköz, bal él ívelt, jobb él egyenes, hátlap vékonyítású, a bázis ferdén csönkített. Kvarcporfir. 80x36x9 mm. Ltsz: Pb 74/162. (3. ábra 4.)

Ívelt élű kaparó: a jobb él disztális vége hiányzik, a talon preparált. Valószínűleg kettős vagy csúcsos kaparónak készült, de a bal él felől a disztális vég letört retusálás közben, így egyszerű, ívelt élű kaparónak alakították ki. Az eszköz leütési és morfológiai tengelye nem esik egybe. Limnokvarcit. (50x)34x10 mm. Pb 74/165. (3. ábra 3.)

Keresztélű kaparó: szilánkon készült. Kvarcporfir. (47x)30x10 mm. Ltsz: Pb 74/179. (54.1.846.) (3. ábra 2.)

Mindkét élén ívelt kettős kaparó: munkaélei marginális retussal kerültek kidolgozásra, vaskos, nagy méretű, háromszög keresztmetszetű szilánkon készült, az előlap disztális végén és a jobb oldalán kéreg látható, talon nincs, a leválasztás kemény ütővel történt. Limnokvarcit. (88x)77x31 mm. Pb 74/170.

Csúcsos kaparó: a bal él egyenes, a jobb él ívelt, a proximális vége hiányzik. Kvarcporfir. (45x)47x10 mm. Ltsz: Pb 74/178. (54.1.845.) (3. ábra 1.)

Limace: vaskos szilánkon készült, talon nincs, kemény ütővel választhatták le. Éle részlegesen körberetust. Kvarcporfir. 56x40x18 mm. Ltsz: Pb 74/174. (54.1.831.)

Levélhegy: bifaciálisan megmunkált, hossztengetyre aszimmetrikus, plánkonvex keresztmetszetű, mindkét élén zezugos éllefutású, bal élén finoman retusált, lekerekített bázisú levélhegy. Kvarcporfir. 63x26x10 mm. Ltsz: Pb 74/164. (3. ábra 5.)

Levélhegy: bifaciális megmunkálású, hossztengetyre aszimmetrikus, plánkonvex keresztmetszetű, lekerekített bázisú levélhegy proximális töredéke. Kvarcporfir. (43x)46x10 mm. Ltsz: Pb 74/166.

Levélhegy: bifaciális megmunkálású, hossztengetyre aszimmetrikus, paralelogramma keresztmetszetű levélhegy disztális vége, egyik éle zezugos éllefutású. Kvarcporfir. (28x)22x5 mm. Ltsz: Pb 74/167.

Levélhegy: bifaciálisan megmunkált, hossztengetyre aszimmetrikus, bikonvex keresztmetszetű levélhegy disztális fele. Mindkét éle finoman retusált, zezug éllefutású. Kvarcporfir. (44x)30x11 mm. Ltsz: Pb 74/171. (3. ábra 6.)

Bifaciális eszköz: bifaciálisan megmunkált, jobb élén zezugos éllefutású, ferdén csönkített bázisú eszköz. Kvarcporfir. (96x)55x25 mm. Ltsz: Pb 74/181. (53.4.899.)

Retusált szilánk: lapos szilánkon készült. Kvarcporfir. 43x50x8 mm. Ltsz: Pb 74/180. (54.1.847.)

Retusált szilánk: talon nincs. Kvarcporfir. 59x44x10 mm. Ltsz: Pb 74/184.1. (54.4.540)

Retusált szilánk: részlegesen retusált vaskos szilánk. Kvarcporfir. 89x48x17 mm. Ltsz: Pb 74/184.2. (51.4.550)

Orrosvakaró: vaskos szilánkon készült, bal éle retusált, talon nincs. Limnokvarcit. (43x)48x17 mm. Ltsz: Pb 74/177. (54.1.842.)

Orrosvakaró: vaskos szilánkon készült, a talon és mindkét oldalél sérült. Limnokvarcit. (43x28)x17 mm. Ltsz: Pb 74/183. (54.4.839.)

Magasvakaró: félkész, hátlap vékonyítású vakaró. Kvarcporfir. (51x)37x24 mm. Ltsz: Pb 74/182. (54.1.538.)

Szilánkvakaró: pengeszerű szilánkon készült, jobb éle meredek retussal megmunkált, a bal élét proximális irányból eltávolították. Talon nincs, félkész. Kvarcporfir. 68x34x13 mm. Ltsz: Pb 74/163. (3. ábra 7.)

Szilánkvakaró: a szupport szilánk bázisa épp, talon sima, kemény ütővel választhatták le, a bulbuszon parazitaszilánk negatívja látszik. Hidrokvarcit. 35x38x13 mm. Ltsz: Pb 74/172. (54.1.468.) (4. ábra 2.)

Szilánkvakaró: a talon preparált. Limnokvarcit. 37x36x9 mm. Ltsz: Pb 74/173.

Atipikus szilánkvakaró: vakaróél csak a jobb oldalon került kialakításra. Kvarcporfir. Ltsz: Pb 74/184.3. (51.4.552)

Körvakaró: jobb él sérült, a talon sima, kemény ütővel választhatták le. Kvarcporfir. 43x43x7 mm. Ltsz: Pb 74/168.

Körvakaró: talon madárszárny alakú, a bulbuszon parazitaszilánk negatívja. Limnokvarcit, korláti. 30x28x7 mm. Ltsz: Pb 74/169. (4. ábra 3.)

Kettősvakaró: szilánkon készült, mindkét hosszanti él retusált, a jobb él hátlap retusú. Kvarcporfir.

¹³ ROZSNYÓI 1963, 73.

¹⁴ VÉRTES 1955.

¹⁵ ROZSNYÓI 1963, 74.

41x23x12 mm. Ltsz: Pb 74/176. (54.1.833.) (4. ábra 1.)

Magkőmaradék: nem meghatározható szilánkmagkő maradéka. Kvarcporfir. 50x38x15 mm. Pb 74/175. (54.1.832.)

A kis anyagban a középső paleolit eszköztípusok vannak túlsúlyban. Talán a legjellegzetesebb egy moustéri hegy (3. ábra 4.), mely kvarcporfirból készült, egyik élén hátlapi vékonyítást figyelhetünk meg, a bázisát ferdén csonkították.

A kaparók típusösszetétele változatos. A középső paleolit iparokban gyakori, egyszerű, ívelt élű kaparóból egy hidrokvarcitből készült példányt (3. ábra 3.) találtunk. Ívelt munkaéllel dolgozták ki az egyetlen keresztélű kvarcporfirból készült kaparónkat is (3. ábra 2.). Az előbbieket mellett a gyűjteményben szerepel egy marginálisan retusált hidrokvarcit kettőskaparó és egy kvarcporfir nyersanyagú csúcsos kaparó (3. ábra 1.).

A részlegesen körberetustált élű limace szintén kvarcporfirból készült.

Az öt bifaciális eszköz közül négy hossz tengelyre aszimmetrikus. A zezugos éllefutás mindegyikre jellemző. Plánkonvex (3. ábra 5.), bikonvex (3. ábra 6.) és paralelogramma keresztmetszet egyaránt előfordul közöttük. Két példánynak a bázisa lekerekített (3. ábra 5.), egynek pedig ferdén csonkított. Mind az öt bifaciális eszköz a szeletai kultúra kedvelt nyersanyagából, kvarcporfirból készült.

A három retusált szilánk mindegyike kvarcporfirból készült, ad hoc jellegű eszközök lehettek, az eszközgyártás során keletkezett vékony és vaskos szilánkokat egyaránt használatba vettek.

A felső paleolit eszköztípusokat tíz vakaró képviseli, ezek között kettő darab orros vakarót találunk. Mindkét példány limnokvarcitből készült, egyikük hosszanti éle retusált.

A kvarcporfir magasvakarón hátlapi vékonyítás figyelhető meg.

A négy szilánkvakaró közül csak az egyik rendelkezik hosszanti élretussal, a talonok között találunk preparált és sima változatokat. Mindegyik eszköz helyi nyersanyagból készült: kettő hidrokvarcitből (4. ábra 2.), kettő pedig kvarcporfirból (3. ábra 7.).

A két körvakaró egyike kvarcporfir, talonja sima, míg a másik korláti limnokvarcit, madárszárnnyal talonnal (4. ábra 3.).

A kvarcporfir kettősvakaró mindkét hosszanti éle retusált, a jobb élén hátlapi retus figyelhető meg (4. ábra 1.).

A fent leírt eszközök mellett a gyűjteményben szerepel még egy kvarcporfir nyersanyagú szilánkmagkő maradék.

Csokvaomány–Határ-tető

Földrajzi leírás, kutatástörténet

A lelőhelyet a Bükk-hegység ÉNy-i részétől a Bán és Szilvás patakok völgye választja el (1. ábra). A leletek a csokvaományi vasútállomás felett lévő 250-260 m tengerszint feletti magasságú hegytetőről, valamint az alacsonyabban fekvő teraszszintekről kerültek elő.¹⁶ Később a tetőt erdősítést megelőzően felszántották, de ekkor már alig kerültek elő leletek.¹⁷ Mivel a Határ-tető Csokvaomány és Nekézseny között terül el, azonos lehet a későbbiekben bemutatandó nekézsenyi lelőhellyel.¹⁸

A gyűjtött anyagot Rozsnyói 1952 augusztusában Vértés Lászlónak mutatta meg, aki a lelőhelyek anyagát egységesen mezolitikus határozta meg.¹⁹

A leletanyag leírása

Vértés, Rozsnyóinak a Korek József által átvett gyűjtéséből egy solutréi lándzsahegyet és pengéket, valamint kvarcit és szarukő eszközöket említ. A korabeli leírásban az utóbbi két nyersanyagból készült ívelt moustéri jellegű kaparók, továbbá egy kvarcitból készült „rostocarinata” eszköz is szerepel. Vértés a kvarcitból készült eszközöket szép kidolgozásúaknak minősítette.²⁰ Sajnos a Nemzeti Múzeum gyűjteményében ma már csak Vértés László 1952-es terepbejárásából származó leleteket találtunk.

Az I. teraszon került elő:

Szilánkvakaró: a vakaróél enyhén ívelt, mindkét oldalál retusált, talon sima, kemény ütővel választhaták le. Limnokvarcit. 20x19x4 mm. Ltsz: Pb 52/58.1.

Retusált szilánk: a jobb él részlegesen retusált, talon nincs, vaskos, háromszög keresztmetszetű szilánkon készült. Limnokvarcit. 31x20x11 mm. Ltsz: Pb 52/58.7.

Szilánk: két-két limnokvarcit és kvarcit, illetve egy kova.

Penge: egy-egy hidrokvarcit és kvarcit.

¹⁶ VÉRTES 1952.

¹⁷ KOREK 1961.

¹⁸ T. DOBOSI 1990, 177.

¹⁹ VÉRTES 1952.

²⁰ VÉRTES 1952.

Az I. teraszról származó gyűjtésben mindössze két eszközt találtunk. A szilánkvakaró és a retusált szilánk nyersanyaga egyaránt limnokvarcit. Az előbbieket mellett további öt szilánk és két retusálatlan penge ismert a gyűjtésből. Megemlítendő, hogy a helyi limnokvarcit mellett megjelenik a kvarcit és egy közelebből meg nem határozott kovaváltozat is. A kvarcporfir vagy a távolsági nyersanyagok viszont hiányoznak a gyűjtésből.

A II. terasz leletei:

Ferdén csonkított szilánk: a talon sima, a leválasztás kemény ütővel történhetett. Hidrokvarcit. Ltsz: Pb 52/61.

Hüvelykköröm vakaró: talon nincs. Kova. (20x)22x10 mm. Ltsz: Pb 52/59.1. (4. ábra 7)

Magkő töredék: Levallois magkő felületmegújító szilánkjá. Krakói jura tűzkő? 31x28x14 mm. Ltsz: Pb 52/59.2.

Szilánk: 12 limnokvarcit, 1-1 kvarcit és kova.

Penge: 1-1 hidrokvarcit és kárpáti radiolarit.

Pattinték és lamella: 2-2 hidrokvarcit

Hulladék: egy-egy bükki radiolarit és kvarcit.

A II. teraszon a paleolit karakterű kovák mellett 3 db jellegtelen, feketére, illetve sötétszürkére égetett, apró kavicsal soványított őskori kerámia oldaltöredék is szerepel, jelezve, hogy egy fiatalabb őskori kultúrával való keveredés valószínű. A két eszköz közül az egyik egy hidrokvarcitből készült ferdén csonkított szilánk, a másik pedig egy kova hüvelykköröm vakaró (4. ábra 7). Biztosan paleolitnak határozható meg egy krakkói tűzkőből készült magkőtöredék. A megmunkálatlan szilánkok nyersanyaga helyi hidrokvarcit, kova és kvarcit. A retusálatlan pengék közt egy helyi hidrokvarcit és egy távolsági kárpáti radiolarit található. A pattintékok és lamellák nyersanyaga hidrokvarcit.

A III. terasz leletanyaga:

Hegy: Bifaciálisan megmunkált, hossz tengelyre aszimmetrikus, bikonvex keresztmetszetű, a jobb élének proximális végén völgyelt, zezzug éllefutású hegy. Kvarcporfir. 66x25x7 mm. Ltsz: Pb 52/65. (4. ábra 4)

Orrosvakaró: szilánkon készült, a jobb élen völgyelés látható, a talon preparált, lágy ütővel választhaták le. Limnokvarcit. (37x)23x8 mm. Ltsz: Pb 52/70. (4. ábra 8)

Szilánkvakaró: a vakaróél megújításra került, a jobb él meredeken retusált, a bal él részlegesen megmunkált, az eszköz bázisát eltávolították. Az előlapon a bázis felől leválasztások negatívjai láthatóak. Limnokvarcit. (33x)25x7 mm. Ltsz: Pb 52/71. (4. ábra 10)

Aurignaci retusú penge: háromszög keresztmetszetű retusált penge meziális szakasza. Sziléziai kova. (37x)27x6 mm. Ltsz: Pb 52/69. (4. ábra 5)

Egyik élén retusált penge: penge disztális része, a bal él hátlapai retusú. Hidrokvarcit. (18x)10x2 mm. Ltsz: Pb 52/77.4.

Mindkét élén retusált penge: trapéz keresztmetszetű penge proximális darabja, az előlapon azonos irányú, korábbi pengeleválasztások negatívjai figyelhetők meg, a talon preparált, lágy ütővel választhaták le. Sziléziai kova. (51x)20x7 mm. Ltsz: Pb 52/68. (4. ábra 6)

Völgyelt penge: penge meziális szakasza, a bal él völgyelt, mindkét él részlegesen retusált, a disztális vége hiányzik (hajlításos törés?). Kárpáti 2T obszidián. (25x)11x4 mm. Ltsz: Pb 52/74. (4. ábra 9)

Magkő: unipoláris pengemagkő, kilenc leválasztással, egyik oldala kortexes. Limnokvarcit. 30x21x19 mm. Ltsz: Pb 52/78.

Magkő: szilánkmagkő maradék. Opál. 32x23x17 mm. Ltsz: Pb 52/77.10.

Szilánk: 8 hidrokvarcit, 2 kvarcit, 1 „északi tűzkő”.

Penge: 8 hidrokvarcit, 1-1 kova, opál és „északi tűzkő”.

Pattinték: 1-1 hidrokvarcit és „északi tűzkő”.

Hulladék: egy limnokvarcit.

Nyersanyag: 1-1 limnokvarcit és kvarcitkavics.

A III. terasz anyagában az eszközök mellett viszonylag sok a hulladékanyag. A 36 db leletből hét szépen megmunkált eszköz és kettő magkő ismert.

Az egyébként felső paleolit típusokat felvonultató eszközkészletből kitűnik egy hossz tengelyre aszimmetrikus, bifaciális kialakítású, kvarcporfirból készült hegy (4. ábra 4.).

A két vakaró közül az egyik az aurignaci kultúrára jellemző orrosvakaró (4. ábra 8), oldalélén völgyeléssel, talonja preparált. A szilánkvakaró (4. ábra 10) mindkét éle retusált. A vakarók nyersanyaga egyaránt limnokvarcit.

A négy megmunkált penge mindegyike más típusba sorolható. Az aurignaci retusú pengetöredék (4. ábra 5), nyersanyaga sziléziai kova, csakúgy, mint a mindkét élén retusált (4. ábra 6) példánynak is. Az egyik élén retusált penge hidrokvarcitből készült. A völgyelt penge nyersanyaga (4. ábra 9) az eddigi gyűjtésekből hiányzó kárpáti 2T obszidián.

A két magkő közül az egyik unipoláris penge, míg a másik szilánkmagkő maradéka helyi limnokvarcitból, illetve opálból.

A debitázs anyagban a helyi limnokvarcitok mellett az északi tűzkő is megtalálható (3 db). Ennek az egzotikus nyersanyagnak a relatív magas

aránya annak a jele, hogy a teljes gyűjtésből csak a válogatott darabok kerültek beletárolásra.

Nekézseny–Határ-tető:

Földrajzi leírás

A lelőhely a Határtető-hegyen, Nekézsenytől Délnyugatra található, Nyugatról a Kismező-tanya, Délről Lénárddaróc, Északról az Eger-putnoki vasútvonal határolja (1. ábra). Azonos a fentebb bemutatott csokvaományi lelőhellyel. Rozsnyói öt települési foltot figyelt meg a tetőn lévő háromszögelési pont és a tőle É-ra fektetett vasútvonal között. A dombtető minden oldalról könnyen megközelíthető, három völgy találkozási pontjánál fekszik.²¹

Kutatástörténet:

Rozsnyói Márton terepbejárásai során 1951-ben fedezte fel a lelőhelyet. 1952 őszén a területet felszántották, 1953-ban pedig erdőt telepítettek a dombra. A szántás idején jelen volt Rozsnyói, 1953-ban pedig Vértes Lászlóval közösen tekintették meg a dombtetőt.²² A gyűjtésekből származó leletanyag az ózdi múzeum felszámolása után Egerbe került,²³ majd a Nemzeti Múzeum kapta meg a jelentősen megfogyatkozott gyűjteményt (itt már csak 12 eszköz került beletárolásra).

A leletanyag leírása

Rozsnyói az alábbi leleteket gyűjtötte:

1. telep: 16 db eszköz, valamint 129 db szilánk és pattinték. Az eszközök között levélhegyet, kést, vakarókat, árvésőt említ.

2. telep: 8 db eszköz, valamint 43 db szilánk és pattinték. Az eszközök közt vakarók fordulnak elő.

3. telep: 36 db eszköz és 352 db szilánk, valamint 20 db kerámiatöredék. Az eszközök között levélhegyek, vakarók, fűrők, csiszolt kőeszközök fordulnak elő.

4. telep: 5 db eszköz, 52 db szilánk és 11 db cserép ismert. Az eszközök közt késeket és pengevakarót említ.

5. telep: 2 db vakaró, 3 db szilánk és 3 db cserép került elő.

Rozsnyói említést tesz egy 1,5 m vastag profilról is, ahol a 40 cm vastagú kultúrreteg volt, melyben együtt fordult elő minden leletanyag.²⁴

Látható, hogy az öt gyűjtőterület kulturális értelemben nagyon is különböző. A 3., 4. és 5. telepeken kerámia és csiszolt eszközök is előfordulnak. Bifaciálisokat a gyűjtő csak az 1. és 3. lelőhelyekről ír le.

Az alábbiakban a Nemzeti Múzeum gyűjteményében lévő 12 db beletárolzott kőeszközt együtt mutatjuk be annak ellenére, hogy a leleteket ma már nem tudjuk hozzárendelni az öt települési folt egyikéhez sem.

Szögletes kaparó: a munkaél meredek retusú, szilánkon alakították ki, a talon sima, kemény ütővel választhaták le. Radioláriás kovapala, vagy lidit. 34x24x12 mm. Ltsz: Pb 74/157. (5. ábra 9)

Levélhegy: bifaciálisan megmunkált, hossz tengelyre aszimmetrikus, plánkonvex keresztmetszetű, mindkét élén zezugos élfutású, bal élén finoman retusált levélhegy disztális darabja. Kvarcporfir. (38x)31x8 mm. Ltsz: Pb 74/154. (5. ábra 2)

Levélhegy: bifaciálisan megmunkált, deltoid alakú, hossz tengelyre kissé aszimmetrikus, plánkonvex keresztmetszetű, mindkét élén zezugos élfutású, bal élén finoman retusált levélhegy. Hidrokvarcit. 63x29x11 mm. Ltsz: Pb 74/155. (5. ábra 3.)

Levélhegy: bifaciálisan megmunkált, hossz tengelyre aszimmetrikus, bikonvex keresztmetszetű, zezugos élfutású jobb élén finoman retusált levélhegy disztális része. Az előlap bal oldalán hősokk következtében kipattanás negatívja látható. Sziléziai (erratikus) kova. (37x)32x13 mm. Ltsz: Pb 74/156. (5. ábra 1)

Levélhegy: bifaciálisan megmunkált, hossz tengelyre aszimmetrikus, bikonvex keresztmetszetű, zezugos élfutású, jobb élén finoman retusált levélhegy. Korláti limnokvarcit. 77x29x11 mm. Ltsz: Pb 74/185. (5. ábra 4)

Levélhegy: bifaciálisan megmunkált, hossz tengelyre aszimmetrikus, plánkonvex keresztmetszetű, zezugos élfutású, bal élén finoman retusált, ferdén csonkított bázisú félkész levélhegy vagy kaparó. Csúcsa letört, a jobb él íveltebb, vaskos szilánkon készült, pattintási hiba következtében befejezetlen. Kvarcporfir. (100)x48x22 mm. Ltsz: Pb 74/186.

Levélkaparó: bifaciálisan megmunkált, hossz tengelyre aszimmetrikus, bikonvex keresztmetszetű, zezugos élfutású, bal élén finoman retusált, ferdén csonkított bázisú levélhegy, pattintási hiba miatt befejezetlen. Kvarcporfir. 111x51x22 mm. Ltsz: Pb 74/187.

Orrosvakaró: az eszköz orr-szerű vakaróélét jobb oldali völgyeléssel hozták létre, a bal hosszanti él ívelt,

²¹ ROZSNYÓI 1963, 69-70.

²² ROZSNYÓI 1963, 72.

²³ KOREK 1961.

²⁴ ROZSNYÓI 1963, 70-71.

mindkét oldalél retusált. A talont eldolgozták, a leválasztás kemény ütővel történhetett. Kárpáti radiolarit. (33x)23x9 mm. Ltsz: Pb 74/158. (5. ábra 8)

Szilánkvakaró: proximális végét töréssel eltávolították. Kárpáti radiolarit. (22x)24x9 mm. Ltsz: Pb 74/160. (5. ábra 7)

Aurignacien retusú penge: penge proximális darabja, gerincpengén készült, talon nincs, a leválasztás kemény ütővel történhetett. A bulbuson parazitaszilánk, az előlapon pedig korábbi leválasztások negatívja látható. Kárpáti radiolarit. (64x)32x10 mm. Ltsz: Pb 74/153. (5. ábra 5)

Aurignacien retusú penge: penge proximális vége, a talon vonalszerű, a leválasztás lágy ütővel történhetett, a bulbuson parazitaszilánk negatívja látható. Anyaghiba miatt törhetett el. Opál, megégett. (24x)19x8 mm. Ltsz: Pb 74/159. (51.3.494) (5. ábra 6)

Retusálatlan penge: mindkét élén használati retus, az előlapon azonos irányú kifutó leválasztások negatívjai láthatóak. A talon pontszerű, a leválasztás lágy ütővel történhetett. Északi tűzkő. 47x20x7 mm. Ltsz: Pb 74/161.

A 12 leletből álló gyűjtemény mindegyik darabja szépen megmunkált eszköz, melyek között egy kaparó, bifaciális eszközök, vakarók és retusált pengék fordulnak elő.

Az egyetlen szegletes kaparó nyersanyaga a csokvaományi anyagból már ismert kárpáti 2T obszidián (5. ábra 9.).

A bifaciális eszközök közös jellemzője a zezugos éllefutás és a deltoid alakú levélhegy (5. ábra 3.) kivételével a hossztengetyre aszimmetrikus alak. Háromnak a keresztmetszete plán- (5. ábra 2-3.), a másik háromnak bikonvex (5. ábra 1, 4.). A plánkonvex bifaciálisok között két kvarcporfir (5. ábra 2.) és egy hidrokvarcit (5. ábra 3.) fordul elő. A bikonvex keresztmetszetű példányok között egy-egy korláti limnokvarcit (5. ábra 4.), kvarcporfir és sziléziai tűzkő (5. ábra 1.) található. Két eszköz bázisa ferdén csonkított (5. ábra 4.).

A két vakaró közül az egyik orros (5. ábra 8.), míg a másik szilánkvakaró (5. ábra 7.). Mindkettő nyersanyaga kárpáti radiolarit.

A három penge közül kettő aurignaci retusú, mindkettőnek a disztális vége hiányzik, nyersanyaguk kárpáti radiolarit (5. ábra 5.) illetve opál (5. ábra 6.). Az északi tűzkőből készült penge mindkét élén használati retusnyomok figyelhetők meg.

Értékelés

A korabeli értékelés szerint: „Bükkmgyorórsd és Csokvaomány anyaga rokonságban áll az egeri mezolitik leletekkel, a korláti Ravaszlyuk-tető, a Thráki-Török, valamint a Világhy-szőlők szakócás, babérlevélhegyes iparaival, Hernádnémeti és Kehnec anyagaival.”²⁵ A csokvaományi anyagot Korek szintén a bükkmgyorórsdi és a korláti lelőhelyekkel párhuzamosította, illetve: „Hasonló leletanyag található egy Ózd melletti magaslaton is.”²⁶ Ez utóbbi lelőhelyet nem tudjuk beazonosítani, leletanyagáról sem tudunk semmit.

A mai ismereteinket is felhasználva a három, egyenként is több gyűjtőterületből álló lelőhely anyagáról megállapítható, hogy a kép közel sem egységes. A bükkmgyorórsdi lelőhely kelti talán a legegységesebb benyomást.

Bükkmgyorórsd-Határ-tető legközelebbi délbükki rokona Eger-Kőporos-tető lelőhely lehet, ahol szintén többnyire hossztengetyre aszimmetrikus és ferdén csonkított darabok reprezentálják a levéleszközök jelentős részét.²⁷

Az általunk közölt aszimmetrikus bifaciális eszköz (3. ábra 5), mely Volgográd típusú késnek is tekinthető legközelebbi párhuzamait Galgagyörk-Csonkás-hegy²⁸ bábonyi, Eger-Kőporos-tető²⁹ szeletai, valamint a Szeleta-barlang felső kultúrrétegének³⁰ fejlett szeletai anyagából ismerjük. Volgográd-típusú kés található a hontcsitári szeletai,³¹ valamint a miskolc-kánás-tetői bábonyi³² leletegyüttesekben. Tovább menve, számos hasonló bifaciális ismerünk a Korlát³³ és Boldogkőváralja között húzódó lelőhelyfüzérből, sokszor kifejezetten középső paleolit jellegű régészeti környezetben.³⁴

A kvarcporfirból készült bikonvex keresztmetszetű levélhegygel (3. ábra 6) megegyező darab ismert Nekézsenyről (5. ábra 2) és Rörshainból is.³⁵

²⁵ VÉRTES 1957.

²⁶ KOREK 1961.

²⁷ ZANDLER 2006.

²⁸ MARKÓ 2004, 11-12. 1. tábla 2. kép

²⁹ ZANDLER 2006, I. képtábla 5.

³⁰ KADIĆ 1915, XIX. t. 3.

³¹ ZANDLER 2010, 9. ábra 4.

³² RINGER 1983, Abb. 35.

³³ SIMÁN 1999, 29-44.

³⁴ SIMÁN 1983, 37-49. Itt említethetők még Béres Sándor eddig még közöletlen gyűjtései.

³⁵ BOSINSKI 2001, 125, Fig. 33. 1.

A főleg kaparókból és bifaciálisokból álló, de számos (többnyire szilánkon készült) vakarót is tartalmazó, árvésőket és különféle retusált pengéket szinte nélkülöző leletegyütteseket morvaországi szeletai telepekről ismerünk sztratigráfiával és C¹⁴-es dátumokkal, pl.: Vedrovice V., Krumulov IV.³⁶ A csonkított, aszimmetrikus bifaciálisok a közép-európai késő micoqui gyakori darabjai. Ez a kultúra Dél-Németországtól,³⁷ Csehországon át - Kúlna VIa, VIIa rétegek³⁸ - a Krím-félszigetig elterjedt, ahol hozzávetőlegesen 30.000 évvel ezelőtt tűnt el jócskán túlélve közép-európai rokonait, mint például Prolom I. felső réteg, Buran Kaya III. B 1. réteg mutatja.³⁹ Érthető módon a fenti típus megjelenik a micoqui gyökerekkel rendelkező bábonyi és szeletai kultúrákban is.

Leletanyaga alapján a bükkmoogyoródsi lelőhely is vagy a közép-európai micoqui (bábonyi), vagy a morvaországi lelőhelyeken leírt szeletai kultúrához kapcsolható. Tipológián túl a nyersanyagösszetétel (távolsági kovák hiánya) is a szeletai kultúrával való kapcsolat lehetőségét erősíti.

A moustéri hegyen megfigyelhető marginális hátlati vékonyítás (3. ábra 4) a micoqui ipar Vanyarcon talált moustéri hegyen is megfigyelhető.⁴⁰

A pengeszerű kvarcporfir szilánkon készült egyik élén retusált vakaró (3. ábra 7) pontos párhuzamát Miskolc-Kánás-tető bábonyi⁴¹ és Egerszalók-Kővágó-dűlő szeletai⁴² anyagából ismerjük. Ezek nyersanyaga szintén kvarcporfir.

Felső paleolit eszköztípusok, különösen vakarók, retusált pengék megtalálhatóak a hontcsitári és Eger környéki szeletai anyagokban, de hiányoznak a bükki és cserhádi bábonyi gyűjtésekből és ásatási anyagokból.⁴³

Egyes vakarók előlapján, proximális irányból korábbi leválasztások nyomai látszanak, akárcsak Demjén-Hegyeskő-tető I.,⁴⁴ Eger-Kőporos-tető,⁴⁵

Egerszalók-Kővágó-dűlő I.,⁴⁶ Galgagyörk-Csonkás-hegy⁴⁷ és Legénd-Káldy-tanya⁴⁸ lelőhelyek eszközein.

A válogatott gyűjtésben csak helyi nyersanyagok - hidrokvarcit és kvarcporfir - találhatók.

A csokvaományi lelőhely I. teraszáról összesen egy limnokvarcitból készült szilánkvakaró és egy retusált szilánk, valamint néhány retusálatlan szilánk és penge ismert. A felhasznált nyersanyagok közt a helyi hidro- és limnokvarcit félék mellett feltűnik egy közelebből nem meghatározható kovaféle, valamint a kvarcit. Kvarcporfir és a távolsági nyersanyagok hiányoznak ebből a kis mennyiségű gyűjtésből.

A II. terasz hulladékanyaga szintén helyi hidrokvarcitokból, kovából és kvarcitból tevődik össze, annyi különbséggel, hogy bükki és kárpáti radiarit is megjelenik benne. A kovából készült hüvelykköröm vakaróhoz hasonló példányok az istállóskői barlangból ismertek. Levallois technika kis mértékben jelen van az Eger környéki szeletai lelőhelyeken⁴⁹ és a morvaországi szeletai iparokban egyaránt.⁵⁰ A kis leletszám miatt nem állapítható meg, hogy ugyanazon eszköztípusokat szigorúan csak helyi vagy távolsági nyersanyagon is elkészítették-e.

A III. terasz anyaga mind a nyersanyagok, mind a típusok tekintetében eltér az előbb bemutatott két terasz anyagától. A helyi hidrokvarcit-félék, kvarcporfir, opál és kvarcit mellett megjelennek a távolsági nyersanyagok: északi (sziléziai?) tűzkő, Tolcsva környéki obszidián. A típusok közt a felső paleolit aurignaci kultúra típusai jelennek meg, mint az orros vakaró (4. ábra 8) és az aurignaci retusú penge. Az eltérő módon megmunkált pengék, helyi és távolsági nyersanyagon egyaránt készültek.

A kvarcporfir hegy (4. ábra 4) párhuzama a szeletai kultúrába sorolt Miskolc-Avas-Alsószentgyörgy⁵¹ anyagából ismert.

Tehát a csokvaományi leletek egészen más képet mutatnak. Annak ellenére, hogy ezek három (vagy négy) különböző gyűjtési pontból származnak, a (megmaradt) régészeti anyag alapvetően felső paleolit karakterű sok aurignaci

³⁶ NERUDA-NERUDOVÁ 2009.

³⁷ BOSINSKI 2001.

³⁸ VALOCH 1988.

³⁹ CHABAI 2003, 133.

⁴⁰ MARKÓ 2007, 12. Fig. 4. 1.

⁴¹ RINGER 1983, Abb. 65.

⁴² ZANDLER 2006, V. képtábla 7; KOZŁOWSKI et al. 2009, 45, Planche 18. 3.

⁴³ ZANDLER 2010, 36-39.

⁴⁴ ZANDLER 2006, 76, I. képtábla 3.

⁴⁵ ZANDLER 2006, II. képtábla 7-8.

⁴⁶ ZANDLER 2006, V. képtábla 1-2, 7.

⁴⁷ MARKÓ et al 2002, 249, Fig 2: 1, 4.

⁴⁸ MARKÓ-PÉNTÉK 2004, 169, Fig. 4:4, 170, Fig. 5:5.

⁴⁹ ZANDLER 2006.

⁵⁰ VALOCH 1990; VALOCH et al. 1993.

⁵¹ SVOBODA-SIMÁN 1989, 305. Fig. 15. 1.

vonással. Hogy honnan származtak a „szép kidolgozású moustieri jellegű kaparók,” sajnos nem derült ki. Elképzelhető, hogy Vértes és Rozsnyói a domb tetején egy középső paleolit, vagy szeletai telepet is talált, de az anyag az idők során elkallódott.

Mint azt korábban említettük a nekézsényi lelőhely azonos lehet a csokvaományival, a két település közt húzódó teraszos kiképzésű dombhátról lehet szó. Mindezek ellenére a nekézsényi anyag utólagos értékelése a három lelőhely közül talán a legnehezebb. Önmagában az a tény, hogy a megmaradt 12 db eszköz öt különböző leletkoncentrációból került ki, anélkül, hogy tudnánk az egyes darabok pontos származási helyét, lehetetlenné teszi a kulturális kapcsolatok kibogozását. Emellett legalább három települési foltban neolitikus anyag is keveredik a paleolitikus karakterű eszközökkel. A gyűjteményben lévő bizonyos darabokon felfedezhetők középső paleolitikus jegyek (szegletes kaparó, aszimmetrikus, csonkított bifaciálisok) ami egyaránt jelenthet micoqui, vagy szeletai kapcsolatokat. Kissé zavarba ejtő a sziléziái tűzkőből készített levéleszköz, ugyanis a mai ismereteink szerint sem a hazai szeletai iparban sem a bábonyi csoportba sorolt lelőhelyeken nem ismertek bifaciális darabok erraticus tűzkőből. Egyedül a levéleszközökre jellemző, hogy a helyi mellett távolsági nyersanyagon is elkészítették őket. Vanyarc micoqui körbe sorolt telepén⁵² és a szeletai kör Eger–Köporos-tető néhány kaparóján, valamint Egerszalók–Kővágó-dűlő vakaróin⁵³ találunk példát arra, hogy ugyanazon eszköztípust a helyi mellett távolsági nyersanyagon is elkészítették.

A szegletes kaparóhoz (5. ábra 9) hasonlóan megmunkált kettős kaparót a hont-csitári anyagból ismerünk.⁵⁴

A bifaciális eszközök közül a deltoid alakú levélhegy (5. ábra 3) rendelkezik az egyik legtávolabbi párhuzammal. A horvátországi Vindija barlang G1 szeletai rétegéből ismert egyező darab.⁵⁵

A ferdén csonkított bázisú, korláti limnokvarcitből készült levéleszköz (5. ábra 4) pontos párhuzamát Mohelno⁵⁶ szeletai típusokat is tartalmazó telepéről ismerjük.⁵⁷

A hossz tengelyre kissé aszimmetrikus, plánkonvex keresztmetszetű kvarcporfirból készült levélhegy töredéke (5. ábra 2) szintén a bükkmogyorósdai leleteknél (3. ábra 6) említett rörshaini hegyre emlékeztet.

Mind a nekézsényi (5. ábra 5-6, 8), mind a csokvaományi (4. ábra 5-6, 8) felső paleolitikus csoportba tartozó eszközökön aurignaci jegyek fedezhetők fel.

A kárpáti radiolaritból készült aurignaci retusú penge (5. ábra 5) párhuzama Hont-Bánat utcából ismert, melyet Istállóskő felső rétegéhez kötött a szerző.⁵⁸

Kelet-Magyarországon az utóbbi években több aurignaci lelőhely vált ismertté: Andornaktálya–Zúgó-dűlő,⁵⁹ Nagyréde I-II.,⁶⁰ Szendrő–Temető-domb⁶¹ és Demjén–Szőlő-hegy,⁶² ráadásul a vizsgált térség a klasszikus bükki aurignaci közvetlen szomszédja (Istállóskő, Peskő barlangok), így Csokvaomány/Nekézsénynek az előbb felsorolt telepek bármelyikével lehetett kapcsolata, de a csekély darabszámú anyag nem alkalmas messzebb menő következtetések levonására.

Összefoglalás

Összegzésként elmondható, hogy az általunk bemutatott leletanyagok közös jellemzője, hogy tipológiailag középső és felső paleolitikus típusokat egyaránt tartalmaznak. Ezek a bifaciálisan megmunkált, hossz tengelyre aszimmetrikus, lekerekített vagy ferdén csonkított bázisú levéleszközök közös jellemzői a micoqui elemeket tartalmazó cserhádi és bükki bábonyi, valamint az Eger környéki és hont-csitári szeletai iparoknak. Ezen típusok középső paleolitikus jellegű kaparókkal, kevés moustéri hegygel társulnak.

Eltérés a felső paleolitikus típusok jelenlétében mutatkozik. Hajógerinc és orros vakarók, aurignaci retusú pengék és egyéb megmunkált és megmunkálatlan pengék megtalálhatóak a morvaországi szeletai, az Eger környéki szeletai és az általunk bemutatott lelőhelyek anyagában, viszont hiányoznak a bükki és cserhádi bábonyi eszközök közül.

⁵² MARKÓ 2009, 108.

⁵³ ZANDLER 2006.

⁵⁴ ZANDLER 2010, 30. 6. ábra 5.

⁵⁵ KARAVANIĆ 1994, 136. Tabla 1. 4; ZILHÃO 2009, 412.

Fig. 3. h.

⁵⁶ ŠKRDLA 1997-1998, 40. Obr. 4:6.

⁵⁷ ŠKRDLA 1997-1998, 50.

⁵⁸ SIMÁN 1993, 249, 252, 2. ábra 5.

⁵⁹ KOZŁOWSKI-MESTER 2004, 109-140.

⁶⁰ LENGYEL et al. 2006, 79-85.

⁶¹ BÉRES 2009, 9-13.

⁶² ZANDLER-BÉRES manuscript.

A nyersanyagok kapcsán megállapítható, hogy a bábonyi és szeletai iparok a számukra könnyen elérhető helyinek számító kovaféléket használták, melyek a különféle hidro- és limnokvarcit változatok, valamint a kvarcporfir. Külön érdekessége ezen levéleszközös iparoknak, hogy a Cserhát és a Börzsöny területén eddig megismert lelőhelyeiken a kvarcporfir, mint távolsági nyersanyag, még jelentős mennyiségben megtalálható.

Viszont más távolsági nyersanyagok, mint az obszidián, valamint a Kárpátokból származó tűzkövek csak csekély számban fordulnak elő.

1. táblázat: A bükkmogyorósi lelőhely eszköztípusai

Table 1.: Tool types of the Bükkmogyorósd site

	hidrokvarcit (hydro quartzite)	kvarcporfir (felsitic porphyry)	összesen (total)
Moustéri hegy (Mousterian point)		1	1
ívelt élű kaparó (convex side scraper)	1		1
keresztélű kaparó (transversal scraper)		1	1
kettős kaparó (double scraper)	1		1
csúcsos kaparó (convergent scraper)		1	1
limace (limace)		1	1
levéleszköz (leaf shaped tool)		5	5
retusált szilánk (retouched flake)		3	3
orros vakaró (nosed end-scraper)	2		2
magas vakaró (massive end-scraper)		1	1
szilánkvakaró (flake end-scraper)	2	2	4
körvakaró (circular scraper)	1	1	2
kettősvakaró (double end-scraper)		1	1
magkő (core)		1	1
összesen (total)	7	18	25

2. táblázat: Csokvaomány, I. terasz eszköztípusai

Table 2.: Tool types of the 1st terrace of the Csokvaomány site

	hidrokvarcit (hydro quartzite)	kvarcit (quartzite)	kova (silex)	összesen (total)
szilánkvakaró (flake end-scraper)	1			1
retusált szilánk (retouched flake)	1			1
szilánk (flake)	2	2	1	5
penge (blade)	1	1		2
összesen (total)	5	3	1	9

3. táblázat: Csokvaomány II. terasz eszköztípusai

Table 3.: Tool types of the 2nd terrace of the Csokvaomány site

	Hidrokvartcit (hydro quartzite)	Kvartcit (quartzite)	büki radiolarit (Bükk-type radiolarite)	Kova (silex)	kárpáti radiolarit (Carpathian radiolarite)	krakkói jura tűzkő (Jurassic Craców flint)	Összesen (total)
csonkított szilánk (truncated flake)	1						1
hüvelykköröm vakaró (finger nail end scraper)				1			1
magkő (core)						1	1
szilánk (flake)	12	1		1			14
penge (blade)	1				1		2
pattinték (chip)	2						2
lamella (bladelet)	2						2
hulladék (debris)		1	1				2
Összesen (total)	18	2	1	2	1	1	25

4. táblázat: Csokvaomány III. terasz eszköztípusai

Table 4.: Tool types of the 3rd terrace of the Csokvaomány site

	hidrokvartcit (hydro quartzite)	kvarcporfir (felsitic porphyry)	kvartcit (quartzite)	kova (silex)	opál (opal)	obszidián (obsidian)	sziléziai kova (Silesian flint)	északi tűzkő (‘Northern flint’)	összesen (total)
bifaciális hegy (bifacial point)		1							1
orrosvakaró (nosed end-scraper)	1								1
szilánkvakaró (flake end-scraper)	1								1
Aurignaci penge (Aurignacian blade)							1		1
egy élén ret. penge (unilaterally retouched blade)	1								1
két élén ret. penge (bilaterally retouched blade)							1		1
völgyelt penge (notched blade)						1			1
magkő (core)	1				1				2
szilánk (flake)	8		2					1	11
penge (blade)	8			1	1			1	11
pattinték (chip)	1							1	2
hulladék (debris)	1								1
Nyersanyag (raw material piece)	1		1						2
Összesen (total)	23	1	3	1	2	1	2	3	36

5. táblázat: A nekézsenyi lelőhely eszköztípusai

Table 5.: Tool types of the Nekézseny site

	hidrokvarcit (hydro quartzite)	kvarcporfir (felsitic porphyry)	radioláriás kovapala (radiolarian shist)	opál (opal)	kárpáti radiolarit (Carpathian radiolarite)	sziléziai kova (silesian flint)	északi tűzkő (‘Northern flint’)	összesen (total)
szögletes kaparó (convergent scraper)			1					1
levéleszköz (leaf shaped tools)	2	3				1		6
orrosvakaró (nosed end-scraper)					1			1
szilánkvakaró (end scraper on flake)					1			1
Aurignaci retusú penge (Aurignacian blade)				1	1			2
mindkét élén retusált penge (bilaterally retouched blade)							1	1
Összesen (total)	2	3	1	1	3	1	1	12

Irodalom

BÉRES, S.

- 2009 Szendrő–Temető-domb felső paleolit korú lelőhelye. The Upper Palaeolithic site of Szendrő–Temető-domb. *Ősrégészeti Levelek. Prehistoric Newsletter* 11, 9-13.

BOSINSKI, G.

- 2001 El paleolítico medio en Europa Central. The Middle Palaeolithic in Central Europe. *ZEPHYRVS* LIII-LIV. (2000-2001), 79-142.

CHABAI, V. P.

- 2003 The Middle to Upper Palaeolithic transition in Eastern Europe: The ecological and chronological perspectives. *Кам'яна доба України* 4, 120-137.

GÁBORI, M.

- 1982 A Bükk-hegység paleolitikumának mai problémái. *A Herman Ottó Múzeum Közleményei* 20, 1-7.

KADIĆ, O.

- 1915 A Szeleta-barlang kutatásának eredményei. *A Magyar Királyi Földtani Intézet Évkönyve*. 23, 151-278.

KARAVANIĆ, I.

- 1994 Gornjopaleolitičke kamene I Koštane Rukotvorine iz špilje Vindije. Les outillages de pierre et d'os du paléolithique supérieur de la grotte de Vindija. *Opusc.* 17 (1993), 53-163.

KOREK, J.

- 1961 *Csokvaomány*. MNM Adattár XI.252/1961.

KOZŁOWSKI, J. K.–MESTER, ZS.

- 2004 Un nouveau site du paléolithique supérieur dans la région d'Eger (Nord-est de l'Hongrie). *Praehistoria* 4-5, (2003-2004) 109-140.

KOZŁOWSKI, J. K.–MESTER, ZS.–ZANDLER, K.–BUDEK, A.–KALICKI, T.–MOSKAL, M.–RINGER, Á

- 2009 Le paléolithique moyen et supérieur de la Hongrie du nord: nouvelles investigations dans la région d'Eger. Middle and Upper Palaeolithic of Northern Hungary: New investigations in the Eger region. *L'Anthropologie* 113:2, 399-453.

LENGYEL, GY.–FODOR, L.–BÉRES, S

- 2006 New lithic evidence of the Aurignacian in Hungary. *Eurasian Prehistory* 4, 79-85.

MARKÓ, A.

- 2004 Újabb köeszköz a galgagyörki Csonkás-hegyről. *Ősrégészeti Levelek. Prehistoric Newsletter* 6, 10-12.
- 2007 Preliminary report on the excavations of the middle palaeolithic site Vanyarc–Szlovácka-dolina. *Communicationes Archaeologicae Hungariae* 5-18.
- 2009 Raw material circulation during the Middle Palaeolithic period in northern Hungary. Obieg materialu kamiennego w okrasie paleolitu środkowego na terenie północnych

Węgier. In: *Surowce naturalne w Karpatach oraz ich wykorzystanie w pradziejach i wczesnym średniowieczu* – Krosno, 107-119.

MARKÓ, A.–PÉNTEK, A.

- 2004 Raw material procurement strategy on the palaeolithic site of Legénd–Káldy-tanya (Cserhát Mountains, Northern Hungary). *Praehistoria* 4-5, 165-177.

MARKÓ, A.–PÉNTEK, A.–BÉRES, S.

- 2002 Chipped stone assemblages from the environs of Galgagyörk (Northern Hungary). *Praehistoria* 3, 245-257.

NERUDA, P.–NERUDOVA, Z. ed.:

- 2009 Moravský Krumlov IV. Multilayer Middle and Early Upper Palaeolithic site in Moravia. *ANTHROPOS. Studies in Anthropology, Palaeoethnology, Palaeontology and Quaternary Geology*, Vol. 29 (N. S. 21) 148-171, 191.

RINGER, Á.

- 1983 *Bábonyien. Eine mittelpalaolitische Blattwerkzeugindustrie in Nordostungarn.* Régészeti Dolgozatok. Ser. II. No. 11. Budapest.

ROZSNYÓI, M.

- 1963 Mezolit-nyanús szórványleletek a Bükk-hegység északnyugati részén. Colonies sporadiques apparemment mésolithiques dans la partie nord-ouest de la Montagne de Bükk. *Az Egri Múzeum Évkönyve* I, 69-80.

SIMÁN, K.

- 1983 Kőeszköz leletek Borsod-Abaúj-Zemplén megyében. (1978-1982). *A Miskolci Herman Ottó Múzeum Közleményei* 21, 37-49.
- 1993 Őskőkori leletek Nógrád megyében. Funde aus der Vorzeit im Komitat Nógrád. *Nógrád Megyei Múzeumok Évkönyve* 18, 247-254.
- 1999 Bifaciális eszközök Korlát-Ravaszlyuk-tető lelőhelyen. Bifacial implements on Korlát–Ravaszlyuk-tető site. *Herman Ottó Múzeum Évkönyve* XXXVII, 29-44.

ŠKRDLA, P.

- 1997-1998 Mohelno-Stanice z období přechodu od středního k mladému paleolitu na Moravě. Mohelno-A MP/UP Transitional period site in Moravia. *Přehled výzkumů* 40, 35-50.

SVOBODA, J.–SIMÁN, K.

- 1989 The Middle-Upper Paleolithic Transition in Southeastern Central Europe (Czechoslovakia and Hungary). *Journal of World Prehistory* 3/3, 283-322.

T. DOBOSI, V.

- 1990 Leaf-shaped implements from Hungarian open-air sites. In: *Les industries à point foliacées du Paléolithique supérieur européen.* Kraków 1989. E.R.A.U.L. 42. 175-188.

VALOCH, K.

- 1988 *Die Erforschung der Kůlna Höhle 1961-1976.* ANTHROPOS Studien zur Anthropologie, Paläoethnologie, Paläontologie und Quartärgeologie. Band 24, (N. S. 16.) Brno 1988.

- 1990 Le Szeletien en Moravie. In: J. K. KOZŁOWSKI ed.: *Feuilles de pierre. Les industries à pointes foliacées du Paléolithique Supérieur Européen*. Kraków 1989. ERAUL 42. Liège
- VALOCH, K.–KOČÍ, A.–MOOK, W. G.–OPRAVIL, E.–VAN DER PLICHT, J.–SMOLÍKOVÁ, L.–WEBER, Z.
1993 Vedrovice V., eine Siedlung des Szeletiens in Südmähren. *Quartär* 43/44, 7-93.
- VÉRTEŠ, L.
1952 *Szilvásváradi. Barlangok*. MNM Adattár 51.Sz.I. 1952.
1955 *Felsőtárkány, Petényi barlang*. MNM Adattár 121.F.III. 1955.
1957 *Szendrő*. MNM Adattár 478.Sz.VIII. 1957.
1965 *Az őskőkor és az átmeneti kőkor emlékei Magyarországon*. Régészeti Kézikönyv I. Budapest. 1965.
- ZANDLER, K.
2006 *Paleolit lelőhelyek Eger környékén*. Egyetemi szakdolgozat, Budapest
2010 Paleolit telep Hont-Csitáron. A palaeolithic site at Hont-Csitár. In: GUBA, SZ.–TANKÓ, K. ed.: „Régről kell kezdenünk...” *Studia Archaeologica in honorem Pauli Patay. Régészeti tanulmányok Nógrád megyéből Patay Pál tiszteletére*. Szécsény, 23-49.
- ZANDLER, K.–BÉRES, S.
manuscript Palaeolithikus településnyomok a demjéni Szőlőhegyen. *Régibb Kőkor Kerekasztal. A Régibb Kőkor Kutatóinak Éves Gyűlése I. 2010. december 3.* Kézirat 2011.
- ZILHÃO, J.
2009 Szeletian, not Aurignacian: A Review of the Chronology and Cultural Associations of the Vindija G1 Neandertals. In: CAMPS, M.–CHAUAN, P. ed.: *Sourcebook of Paleolithic transitions*, DOI 10. (2009) 407-426.

REVISION OF THREE OPEN-AIR PALAEOLITHIC SITES IN THE BÜKK MOUNTAINS, NE-HUNGARY

KRISZTIÁN ZANDLER– SÁNDOR BÉRES

Keywords: *Middle and Upper Palaeolithic tools, leaf shaped points, Szeletian, Aurignacian, Mesolithic*

In the 1950's Márton Rozsnyói, director of the Áron Gábor Museum at Ózd identified several open-air sites in the north-east region of the Bükk Mountains, described as Mesolithic settlements in that time. After the dissolution of the Ózd museum, a small collection of finds got into the Hungarian National Museum.

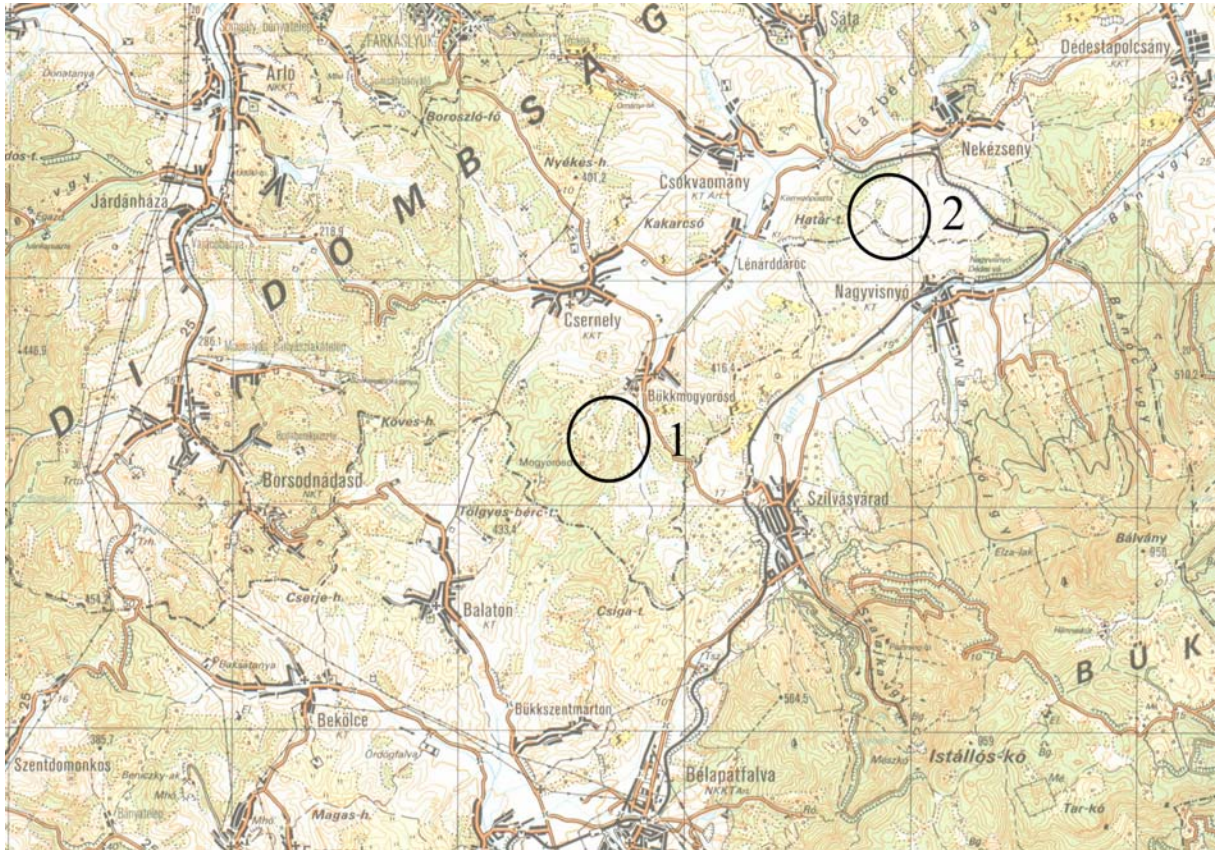
To sum up the described materials of the three localities, it can be stated that all of them are in possession of Middle and Upper Palaeolithic components. We placed into the Middle Palaeolithic group the classical Moustérian tool-types (side-scrapers and Moustérian point) and Micoquian elements: symmetrical and asymmetrical bifacially worked leaf shaped tools, truncated pieces, bifacial knives. These forms appear in the material of the Bábonyian industry both in the Bükk and the Cserhát mountains and they are not rare in the collections of the Szeletian and transitional assemblages, published from the environs of Eger, or from Hont, in the Ipoly/Ipel' valley.

The end-scrapers, burins and retouched blades in the assemblages are interpreted conventionally as Upper Palaeolithic components. This way, the main problem of all the three sites is the connection or disconnection of the Middle and Upper Palaeolithic elements.

The collection from Bükkmogyorósd is very homogenous, if we examine the used raw materials and it can be connected to the Szeletian culture. On the sites of this industry, either around Eger or in other regions, beside the Middle Palaeolithic tool-types, end-scrapers and nosed end-scrapers made on flakes can be found regularly too. The fact, that the local rocks dominate the raw material spectra, shows for the Szeletian affiliation too.

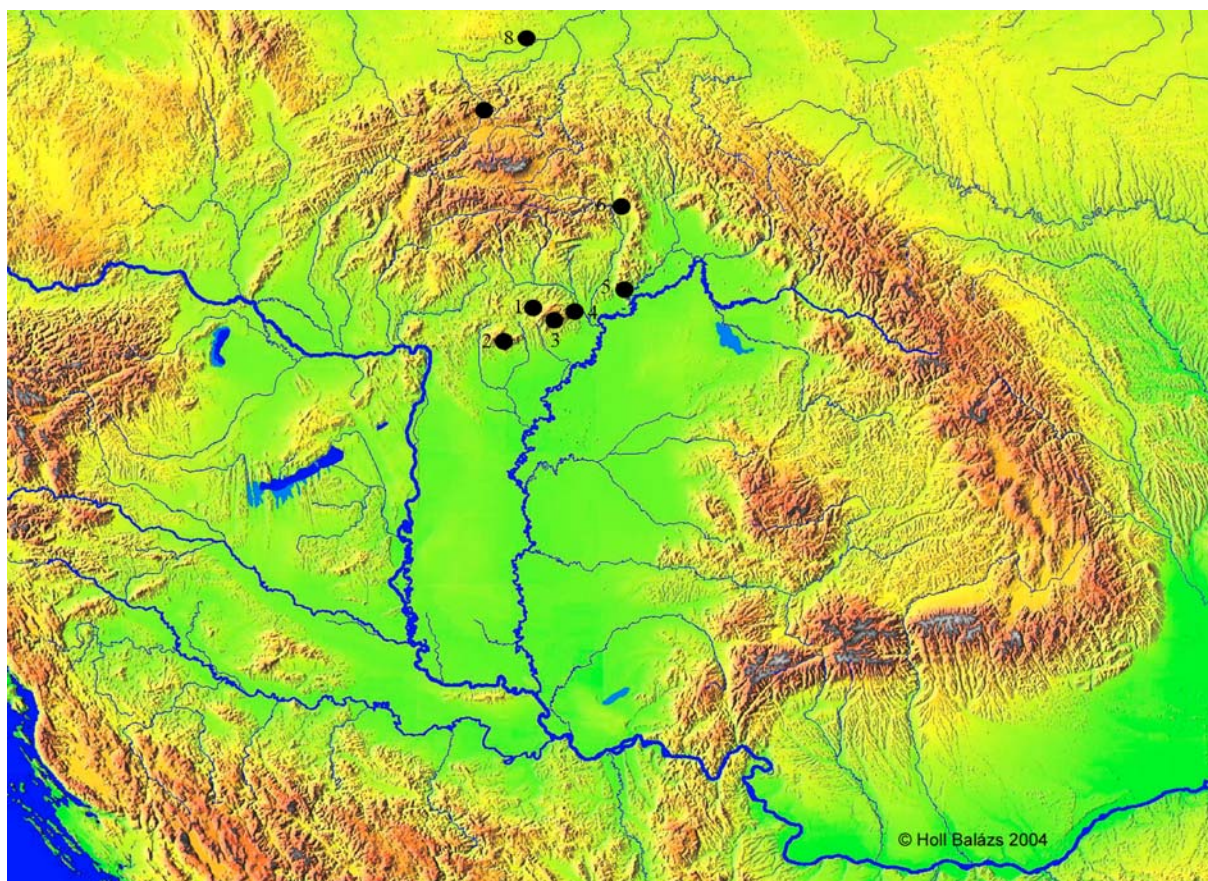
On the natural terraces near Csokvaomány most probably the presence of one or more Aurignacian settlements can be proved. Both the characteristic tool types and the presence of extralocal raw materials show for this industry. Only a single unusual tool, a leaf shaped point, which is the only one tool made of felsitic porphyry, was found on the terrace nr 3.

In the case of five collecting points in Nekézseny, identified by Márton Rozsnyói, we do not have any information about the provenance of the 12 tools, which can be found today in the collections. That is why we can only state that the hill was occupied during both the Middle and the Upper Palaeolithic period by the Szeletian and Aurignacian cultures).



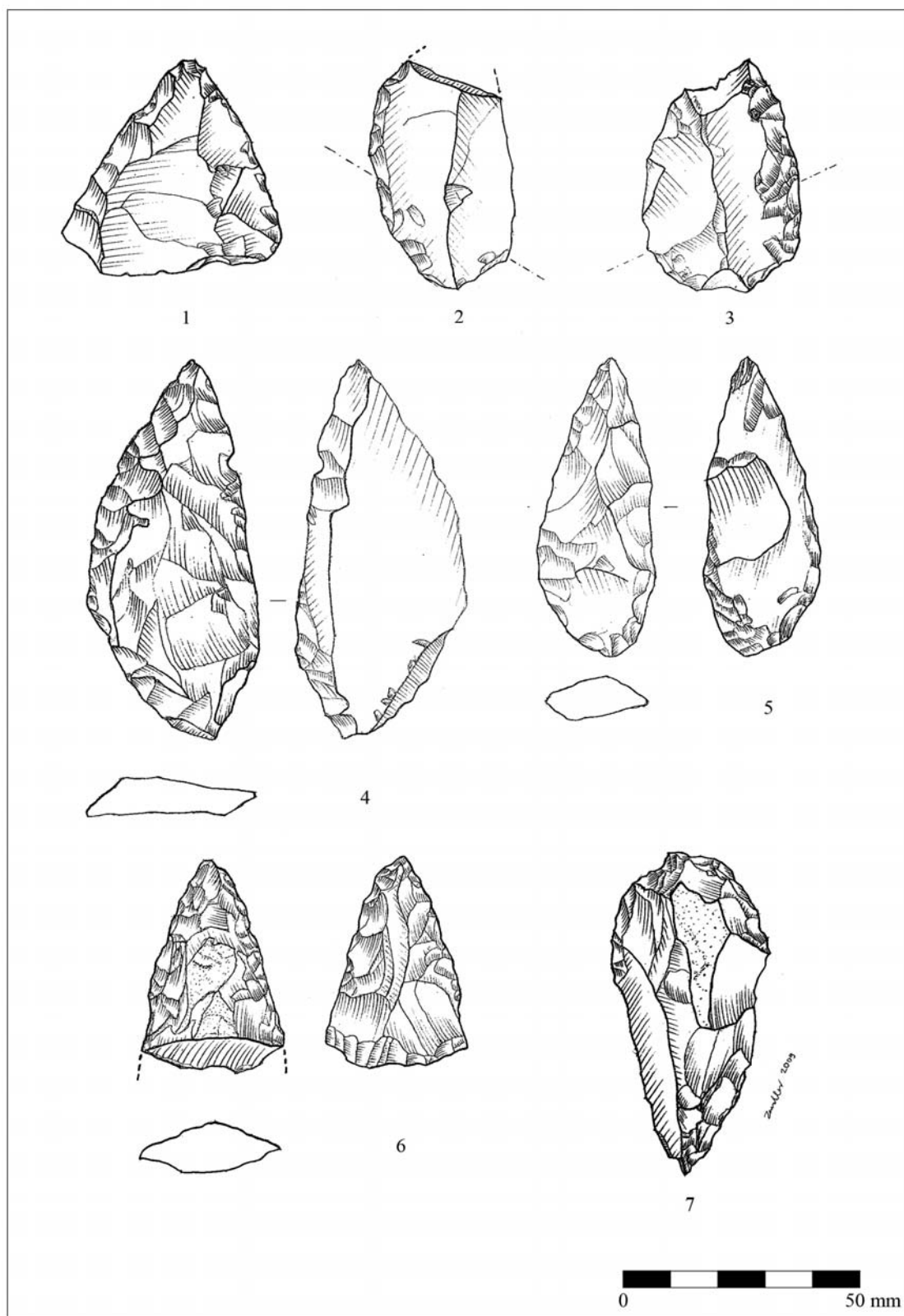
I. ábra: A lelőhelyek elhelyezkedése. 1: Bükkmogyorósd-Hosszú-bérc, 2: Csokvaomány és Nekézseny-Határ-tető

Figure 1.: The location of the sites. 1: Bükkmogyorósd-Hosszú-bérc, 2: Csokvaomány és Nekézseny-Határ-tető



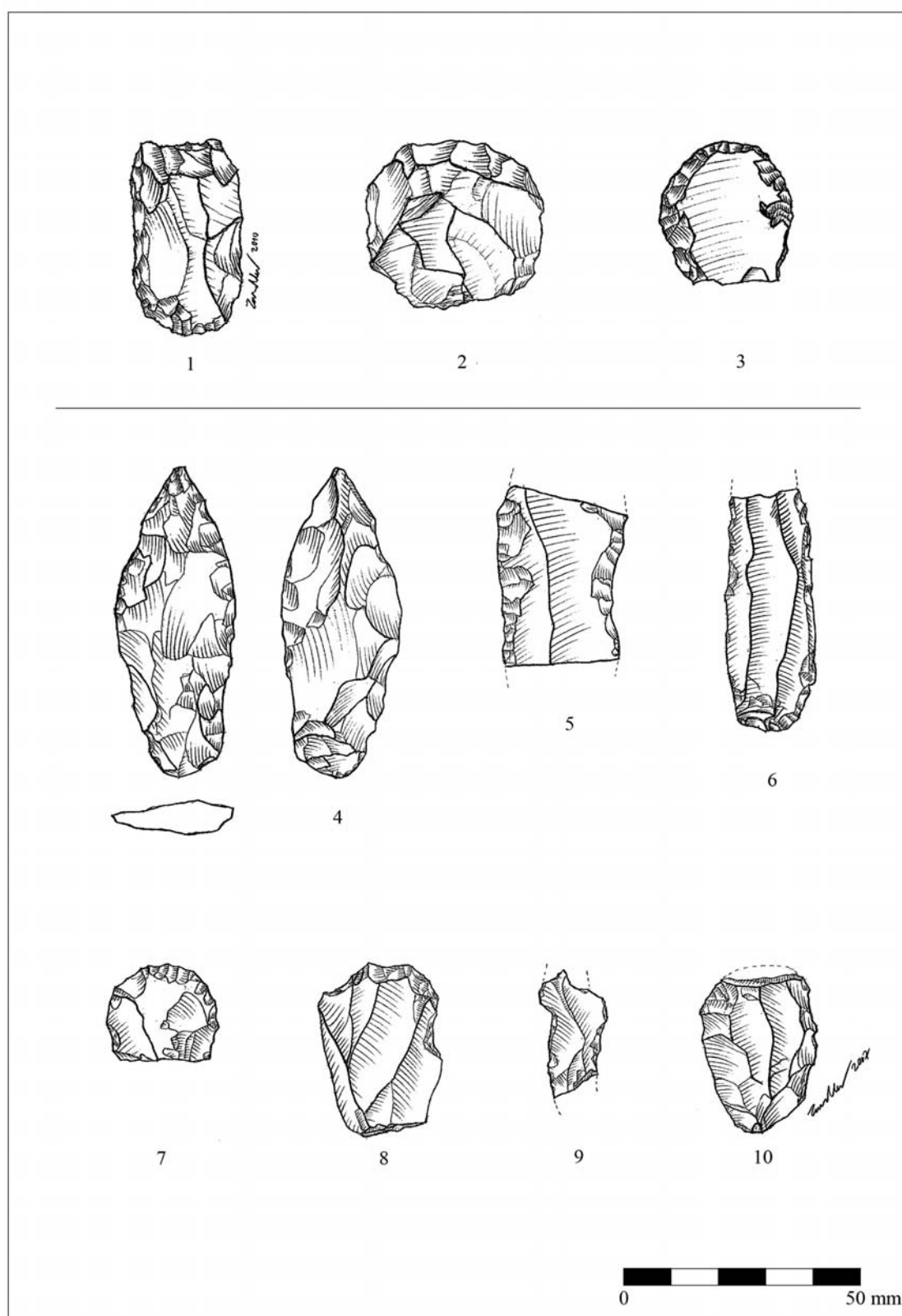
2. ábra: A felhasznált nyersanyagok forrása

Figure 2.: Sources of the raw material types used on the sites



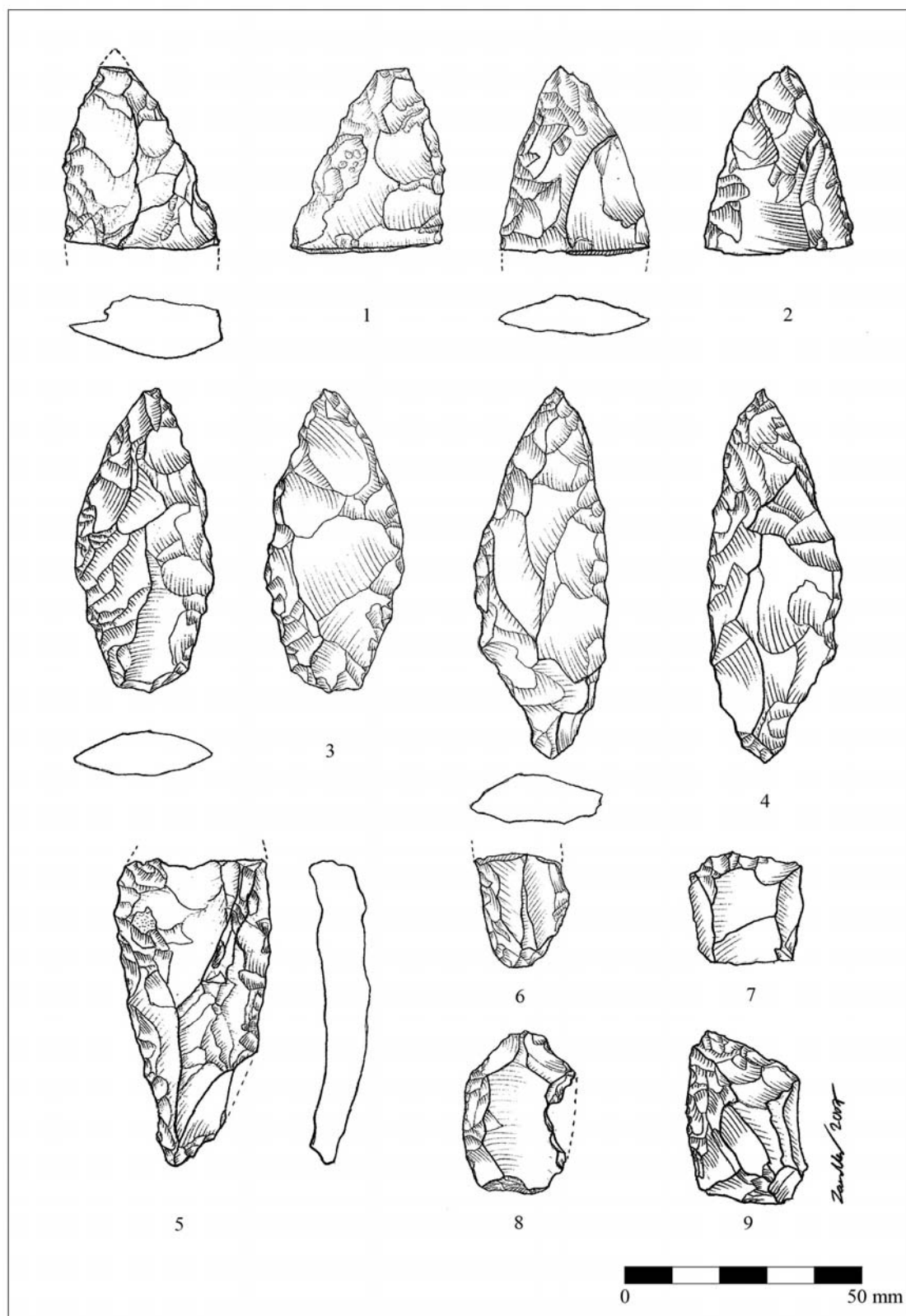
3. ábra: 1-7.: Bükkmogyorósd-Hosszúbérc

Figure 3.: 1-7.: Bükkmogyorósd-Hosszúbérc



4. ábra: 1-3.: Bükkmogyorósd-Hosszúbérc, 4-10. Csokvaomány-Határ-tető

Figure 4.: 1-3.: Bükkmogyorósd-Hosszúbérc, 4-10. Csokvaomány-Határ-tető



5. ábra: 1-9.: Nekézseny-Határ-tető

Figure 5.: 1-9.: Nekézseny-Határ-tető