



NÉPMŰVÉSZET ÉVSZÁZADAI III.

NÉPI ÉPÍTKEZÉS

A NÉPMŰVÉSZET ÉVSZÁZADAI III.

JAHRHUNDERTE DER VOLKSKUNST III.

A Népművészet Évszázadai III.

Népi építkezés

Jahrhunderte der Volkskunst III.

Volksarchitektur

SZÉKESFEHÉRVAR

1972

AZ ISTVÁN KIRÁLY MŰZEUM KÖZLEMÉNYEI
BULLETIN DU MUSÉE ROI SAINT ÉTIENNE
D. sorozat — Serie D, No. 87.

A kiállítást rendezte
L'exposition est réalisée par

FLÓRIÁN MÁRIA
GRÁFIK IMRE
KOVÁCS PÉTER
HORVÁTH FERENC

Fotók — Photographies

FRANCISZY JÓZSEF
LANTOS MIKLÓS

Rajzok — Dessins

ECSEDI MÁRIA

Székesfehérvár, Csók István Képtár
1972. június 11 — október

Nincs a népi kultúrának olyan része, amely tömörebben foglalná össze, változatosabban tükrözné a paraszti élet egészét, mint a ház. A ház védelmet, nyugvóhelyet nyújt lakóinak, mint a „földművelő, állattartó falusi üzem központja” munkatér és raktár egyszerre, valamint ünnepi alkalmak, szórakozás idején díszlet. Építési módja, beosztása, a vele egységet alkotó gazdasági épületekkel együtt, a legszűkebb emberi közösségről, a családról, annak anyagi tehetőségéről, igényeiről, ügyességéről, hagyomány-alakította ízléséről vall.

Ez jelenkori néprajzi szemléletünk, amellyel a közel-múlt és a távolabbi századok paraszti épületeire visszatérhetünk. A kortárs megfigyelők korántsem nézték a falusi házat ilyen szemmel. Különösen hosszú volt az út, amíg a tudomány és a közvélemény felfedezte a paraszti építkezés esztétikai értékeit, meglátta benne a népművészet megnyilvánulásait.

Parasztházainkról szóló XVII. századi szűkszavú feljegyzések írói, a kíváncsi külföldi szemével látó utazók a lakáskultúráról az általános életszínvonal szintjelzőjeként írtak, és nem éppen lakóik gazdagságára következtettek, megpillantva a tiszántúli nádfalú házakat (Simplicissimus, 1683.), vagy a hajdúnánási nádtetős vályogépületeket (Pinxner, 1693.). Ugyanígyen gyakorlatias szempontból nézte a parasztházakat Bél Mátyás is egy fél évszázaddal később, aki Magyarország államelméletét kívánta írásba foglalni, és e munkájához kicsiny tudósgárdájával országszerte gyűjtéseket végeztetve, a falvak építkezéseinek is első tudatos megfigyelője lett. Heves megyei tapasztalatairól így írt: „A házakat nyers-tégeléből építik, főleg a síkvidéki falvakban. Mások vermekben laknak, de itt raktározzák el élelmiszereiket is. Vannak, akik sövényvel kerített kunyhókban laknak. A hegyvidéken gerendákból összerótt faházakat építenek, de tetőfedésre min-

denütt szalmát vagy nádat használnak." Tűzbiztonság, egészségesség, az építőanyagok célszerű felhasználása, pontos ház utáni adóztatás, a katonabeszállásolás lehetőségei egy-egy faluban — ezzel a szemlélettel gyűjtöttek adatokat a paraszti épületekről az uradalmak, a hatóságok is. A ház külső megjelenését, formáját nem méltatták a legkisebb figyelemre sem.

A XIX. század elején, a reformmozgalom a parasztságra irányította a figyelmet. Ebből az időből valók az első részletes táji leírások is a falusi házakról, mégpedig először az általánostól elütő, e korban is régiesnek számító vidékekről, pl. az Őrségről, Göcsejről, a vend-vidékről. A jószemű, műkedvelő kutatók, mint „A Palócok”-ról író Szeder Fábian, megrajzolták a házban lakók életét, mindennapos tevékenységét is: „a' nagy kemencze, legfőképp télen, egyedül egy háló helyek a' férjfiaknak, a' mellynek tetején és oldal padjain, az ágyi ruháról semmit sem tudván, saját gúnyájukon heverésznek.” Magának az épületnek formájáról, arányairól, szépségéről nincs még szó. Amiképpen a költészetben is csak a benne lakó „családi kör” életének egyszerű kereteként jelenik meg a falusi ház, éppen egyszerűsége által szembeállítva a díszes palotával.

Csaplovics János ugyanebben a korban kísérletet tett, hogy egyes építészeti jegyeket egy-egy nemzetiség számára kisajátítva jellemezze a magyar, szláv és német házféleségeket. Ezzel a törekvéssel szemben a családszervezet és az építkezés összefüggéseiről írott megfigyelései igen találóak.

A múlt század végén a népi kultúra vizsgálatában a népköltészet, az ünnepi szokások, az „ősfoglalkozások” mellett a népi építkezés kutatása meglehetősen háttérbe szorult. A kutatók az építkezésben is az e korban divatos „eredet kérdésére” keresnek választ. Huszka József például díszítőelemeket gyűjtött össze, hogy keleti eredetüket kimutassa, Herman Ottó pásztorok, halászok egyszerű építményeiből a finnugor múlt épülettípusait rekonstruálta, mások csupán a ház-alaprajzokra figyelve, a nyugati hatások kizárólagosságára következtettek. Magának a háznak az összképe, a magyar faluk építészeti arculata, az egyes kiemelt vonásokról folyó vitákban elveszett, és egyre kevesebb figyelmet fordítottak a házban lakó emberre is. Ez előtt a háttér előtt különösen nagyszabásúnak tűnik Jankó János vállalkozása, aki az 1896-os „Ezredéves Kiállításon” egy

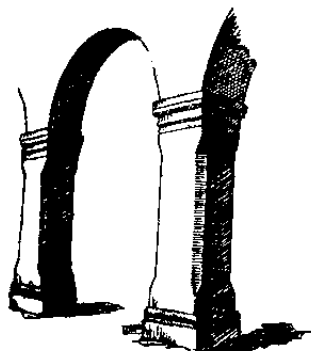


„néprajzi faluba” gyűjtötte össze különböző tájak, nemzeti-ségek jellegzetes házait, berendezésükkel, udvarukkal, a bennük lakó család öltözetével. A néprajz és a közművelődés nagy veszteségére, ezt az európai összehasonlításban is korai szabadtéri múzeumot lebontották. A századfordulótól több területen is folyt a paraszti építkezés kutatása.

A múlt század második felében, a népművészetnek a paraszti építkezésben is megnyilvánuló kibontakozásával párhuzamosan megindult gyűjtés az épületek ornamentális díszítésére is ráterelte a figyelmet.

Ugyanebben az időben jelentek meg Pápai Károly, Istvánffy Gyula, Bellosics Bálint tüzetes leírásai épületszerkezetekről, építőtechnikákról, és Szinte Gábor az első pontos szerkezeti felméréseket is közölte. Később Bátky Zsigmond és Cs. Sebestyén Károly a házak formái összehasonlító, történeti elemzését munkálták ki, egyre szélesebb szakmai visszhangot keltve munkásságukkal. Újabb szempontok vetődtek fel, egyre teljesebb, bővült a kutatás. Győrffy István, Viski Károly a település és a művelődéstörténet, mások a művészettörténet szemszögéből nyúltak az építkezés kérdéseihez, míg idővel pl. a régészet is bekapcsolódott a ház alakulásának kutatásába. Az újabb és újabb nézőpontokból feltett kérdésekre keresett válaszokban a néprajz számtalan elvi megállapításra jutott a ház fejlődéstörténetéről, a szomszédos népekkel és a műveltségi áramlatokkal való kapcsolatáról, hazai körülmények eredményezte táji típusairól, amelyek meghatározójaként a tüzelőberendezés és füstelvezetés változatai szolgáltak. S bár a kutatók nem mulasztották el, hogy egyes épületelemekkel, időbeli és földrajzi elterjedésükkel is foglalkozzanak, azok architektúrális szerepe elkerülte érdeklődésüket, megmaradtak a formatológia keretei között.

A századforduló szecessziós stílusáramlata az építészek érdeklődését is felébresztette a paraszti építmények iránt. Idővel éppen ez, a néprajztól függetlenül megindult kutatási irány, a nemzeti jellegű magyar építészet megteremtésére törekvő mozgalom szerezte a legfőbb érdemeket a parasztház felfedezésében. A nemzeti építéstílus megteremtésén fáradozó építészek a parasztházaktól léptékben-funkcióban messzeálló középületek, bérházak tervezéséhez felhasználható elemekért fordultak a népi hagyományokhoz. Lechner Ödön korszerű vasbeton épületeire né-



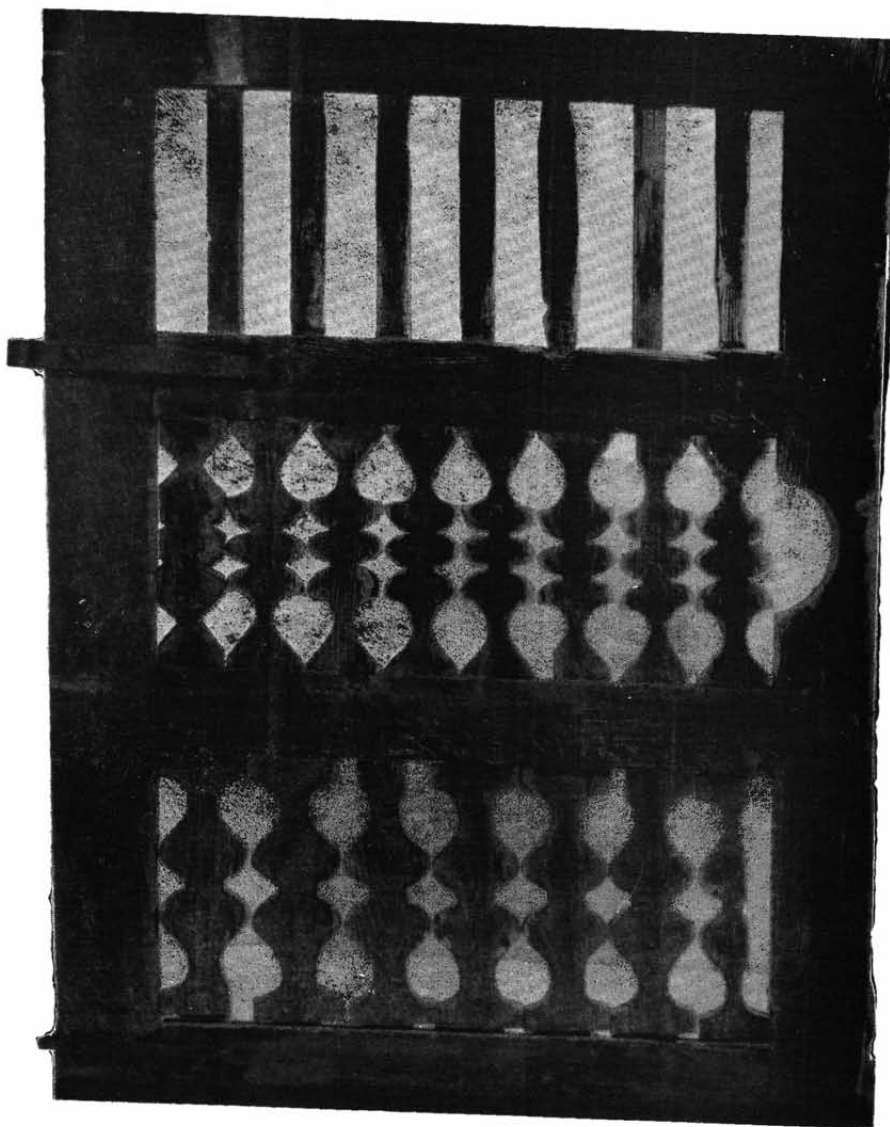
pies ornamentális díszítőelemeket keresett. Követői közül Thoroczkay Wigand Ede és Kós Károly például már falusi építészeti formákból, elsősorban erdélyi templomok, régi udvarházak arányaiból, toronysisakjaiból merített ihletet. Kós Károly a „korszerű építészet magyar stílusváltozatát a magyar építőhagyományok alapján és a magyar nép építőformáló gyakorlata” szellemében igyekezett alakítani. Tevékenységében az angol Ruskin és Morris, a finn Saarinen példáját követte, hangoztatva, hogy a „mi népünk építészete is magán hordja azokat a jegyeket, amelyek stíluskorok szerint is, és a lokális sajátosságok szerint is kijelölik helyét Közép-Európa kultúrájában”.

A magyar építőművészetben felhasználható paraszti építőhagyományok tudatos felmérésére 1906-ban indult falukutatás, amely Magyar Parasztház címmel vaskos köteteket eredményezett, és útnak indította a Ház című folyóiratot is. Ehhez a mentőakcióhoz csatlakozott Malonyay Dezső vállalkozása, aki Kriza „Vadrózsáinak” mintájára a népi díszítőművészet virágait kívánta csokorba gyűjteni. Köteteiben megszólaltatta a paraszti alkotókat is, feljegyezve a falusi ács és fűrő-faragó ember büszke szavait is: „Nincs a házban semmi, amit ne magam csináltam vón”. Malonyay neves szakemberekből toborzott segítőtársai között találjuk pl. Medgyaszay István építészt, a székelyföldi kötet alapos műgondról tanúskodó összeállítóját.

Ezek a kiváló építészek is csak egy-egy sávot vizsgáltak a népi építészet széles színekéből — mindenesetre érdekük, hogy ezekre a sávokra ráirányították a figyelmet. Az utánuk következő építésznemzedékek számára, hátuk mögött egy újabb kor építőművészeivel, így még bőven maradt felfedezni, kutatni való. A két világháború közti építészgeneráció így tárta fel az egyszerű épületek nemes arányait, a korábban abszolutizált díszítés mellett a sima meszelt, vagy kőből rakott fal, a „sárral, tapasztással vastagra hízalt” tornácoszlopok szépségét, és tette közzé fotóalbumokban.

Jó néhány évtizednek kellett eltelnie ahhoz, hogy az építészeti és a néprajzi kutatásai találkozzanak, és szempontjaikat összehangolják a népi építkezés hagyományainak megmentésében. Legtöbbet közös nagy vállalkozásukkal, a népi építmények szabadtéri néprajzi múzeumba való gyűjtésével tehetnek. Ez a fél évszázadot késő vállalkozás a legékeesebb

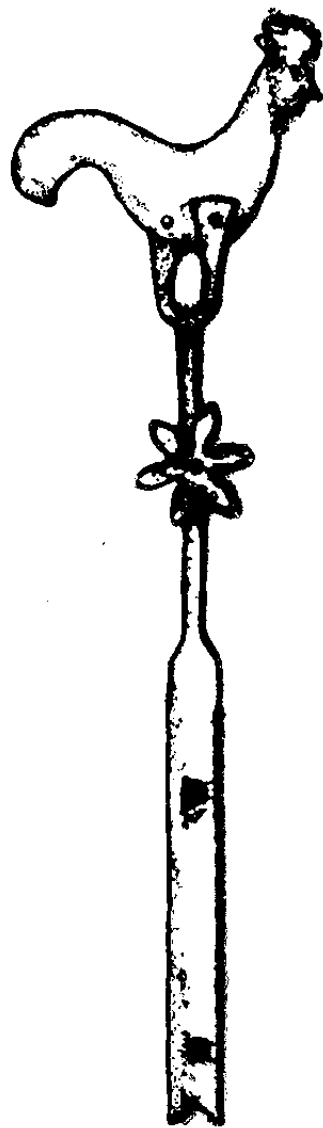
bizonyítéka annak, hogy a népi építkezés kutatása, feladatainak megvalósítása nem képzelhető el a két szaktudomány összmunkája, egymás eredményeinek elismerése és felhasználása nélkül.



TÖRTÉNETI VISSZAPILLANTÁS

Az 1147-ben Magyarországon átutazó Otto freisingi püspök így emlékezik a rút ábrázatú, alacsony termetű, szokásait és nyelvét illetően barbár magyarok épületeiről: „csak nádból, ritkán fából és ritkábban kőből való házaik vannak, azért az egész nyári és őszi időben sátrakban laknak”. Amikor a X.—XIII. században elpusztult magyar települések helyén a régészek ásója félig földbemélyített, négyszögletes alaprajzú, egyetlen helyiségből álló füstös kis falusi házak alapjait tárja fel, ezeknek az épületeknek a képe rajzolódik ki előttünk. Bár az arab utazók tudósításai szerint a honfoglaló magyaroknak kör-alaprajzú sátraik is voltak, már ismerték a Kelet-Európa déli részén ez időben általános veremházat is. Az új hazában ilyen veremházakban telepedtek le, amelyek szélszórta, rendszertelen csoportokban épültek, esetleg védelmül árokkal voltak körülvéve.

A magyar falvak képe, az ásatások tanulsága és az oklevelek szűkszavú vallomásai szerint, a XIII—XIV. századra változott meg. Az Árpád-kor sokféle szolgáló népéből ekkorra alakult egységes paraszti osztály. A falusi élet országosan egyformán szabályozott rendje tükröződik az e korban uralkodóvá vált utcás falu-alaprajzban, ahol szabályos sorban, kimért telkeken állnak a házak. Ezek, az Árpád-kor alig néhány évi használatra szánt, egyszerű veremházai helyett már a föld színére épített, rendszerint 2—3 helyiségből álló épületek voltak. Bár a régészek csak a patics, döngölt föld- vagy kőalapú, ill. a kőfalú lakóházakat tudták feltárni, az oklevelekben sok faépületről is szó esik. A szoba + konyha + kamra beosztású épületek szobáját olyan kemence vagy szemes kályha melegítette, amit a középső, szabadtüzhelyes helyiségből fűtöttek, a szoba tehát az ország középső területén, legalábbis a XV. században, már füsttelenítve volt. A ház és a lakáskultúrának ez az átváltása mintegy külső kifejezése annak, hogy a magyar faluk népe beilleszkedett a közép-európai társadalomszervezetbe, paraszti életformába. Ennek a változásnak a súlyát emeli ki az a tény, hogy lényegében a magyar parasztház az elmúlt évtizedekig ezt a késő középkori szerkezetet őrizte meg. Sőt, a késő középkori viszonyok továbbélését ismerhetjük fel, ha feltérképezzük a tüzelőberendezés és a füsttelenítés múlt századi módjainak elterjedését. Míg az



ország középső részén a XVI. században már általános volt a konyhából fűtött kályha, sőt, már a kémény használatára is van adatunk, azokon a peremterületeken, ahová ebben az időben mindezek az újítások nem jutottak el, még századokon át régiesebb állapotokat őriztek. A Nyugat-Dunántúlon a XVIII. században is laktak még füstös konyhás házakban. Észak-Magyarországon pedig az 1800-as évek elején is még „a' szobában fűtnek, sütnék, főznek, azért ottan gyakorta füstben lenni nem ritkaság, és a' falak szinte olly kormosak, mint másutt a konyhában”.

A ház- és lakáskultúrának ezzel a régies vonásokat századokon át őrző stagnálásával még nem is adtunk teljes helyzetképet: a késő-középkorban a fejlődésben előljáró központi, alföldi területeken volt ugyanis a legsúlyosabb a XVI—XVII. század török háborúinak pusztítása, ami a korábban elért színvonalat visszavetette, például a csempés szemeskályhák idővel eltűntek és a sima tapasztott boglyakemencének adták át helyüket.

Ahogy a paraszti hajlék romlandó, veszendő anyagokból készült, még képlékeny volt az az új, szabályos településrendszer is, amelyet az új gazdasági rendbe éppen beleért a parasztság kapott. Míg a peremvidékeken az utcás falvak fejlődésükben megrekedve várták a török idők végét, a feldúlt területeken alaprajzilag kusza mezővárosokba tömörült, védelmet keresve, a ki nem pusztított lakosság. A gazdasági épületek, szérűk, ólak az Alföldön kikerültek a települések peremére, önálló övezetet alkotva. A kevés megmaradt mezőváros határa szétzilálódott, lehetőséget nyitva a szállások, tanyák későbbi kialakulására.

Ahogy a XII. században a német keresztes hadakkal hazánkon átvonuló Otto püspök barbárnak, archaikusnak találta a magyar viszonyokat, ugyanúgy a XVIII. század nyugati utazói is elcsodálkoztak azon — saját országukhoz hasonlítva a látottakat —, hogy mennyire elmaradtak, falusiasak még legnagyobb mezővárosaink is. Towson Robert, angol természettudós, geológus 1793-ban Debrecenről ezt írta: „talán a legnagyobb falu Európában. Ha pedig városnak tekintjük, akkor a legutolsók közé kell számítanunk... a házak... földszintesek, náddal födöttek és tűzfalal fordulnak az utcára”. Ezzel az alföldi helyzettel szemben az északi bányaművelő, a nagyobb kereskedő- és a bortermelő városok a „városiasságnak” magasabb fokát mutathatták. Már

álltak emeletes kő- és téglaházak a szőlőtermő vidékek lejtős-dombos városkaiban, ahol a bortárolás és a terepviszonyok diktálta szükség miatt pincékkel emelték vízszintbe az épületeket, és már kialakult egy szintén városias házforma, amelynek közepén húzódó széles folyosójában álltak a kereskedők társzekerai.

Mindebben Magyarország XVIII. századi helyzete tükröződik. Európa munkamegosztásában: a jobbrészt iparosodó-városiasodó nyugattal szemben a feudális viszonyokat sokáig őrző, agrár jellegű keleti részen foglalt helyet, ahol a középkori városfejlődés is megakadt, ahol a „városias” városok többnyire idegen polgáraikkal idegenek maradtak a parasztság nagy tömegei számára, és ahol a jelentősebb alföldi, nagyobb százalékában paraszt lakosságú települések alakultak falusias mezővárosokká. Így a kulturális hatások a csak félig-meddig városias mezővárosokból érték a parasztságot, és ezek mellett nagy szerep jutott a falusi udvarházaknak, a közép- és kismenességnek.

A felvilágosodás korától az államigazgatás és a reformerek egyaránt célul tűzték ki a faluk és a mezővárosok átrendezését. Tessedik Sámuel, aki voltaképp a paraszti társadalom és a gazdálkodás egészét kívánta modernizálni, jellemzően a kusza települések hátrányait használta ki a „régii” elleni támadásaiban: a „házak, utcák nem egyebek a Chaosnál, vagy zűrzavarnál, az ember némely faluban esztendőt által lakhatik, és még némely házakra reá sem akadhat”. A racionális új paraszti életet pedig „egy jó rendezett falunak rajzolatjával” tervezte meg. Ezek az elképzelések öltöttek testet a XVIII—XIX. század telepített falvaiban, ahol általában sakktábla-szerűen elhelyezett utcák mentén, mérnökiileg szabályosan kimért telkeken épültek a házak.

Már a XVIII. század végén, még inkább a XIX. század elején a mezőgazdaságot agrár-konjunktúrák hozták mozgásba. Ezek hatása hamarosan elérte a parasztgazdaságokat is, legelőször a jó szállítási-értékesítési lehetőségekkel rendelkező, termékeny tájakon. Az archaikusabb peremterületek ismét kimaradtak a fejlődés sodrából, és a középkor vége óta meglevő táji különbségek még jobban elmélyültek. De az egyes falvak épületállománya is differenciálódott a növekvő vagyoni különbségekkel, ami a házak méret és kiviteli különbségében mutatkozott meg.

De a konjunktúrák, amelyek az újabb típusú mezőgazdaság és a belterjesebb állattartás szükségleteinek kielégítésére hatalmas gazdasági épületeket követeltek, a házak építésére, külső csinosítására épületácsok, kőművesek szak tudását is igénybe vették, a lakóházakon belül a lakótér módosítására nem voltak nagy hatással.

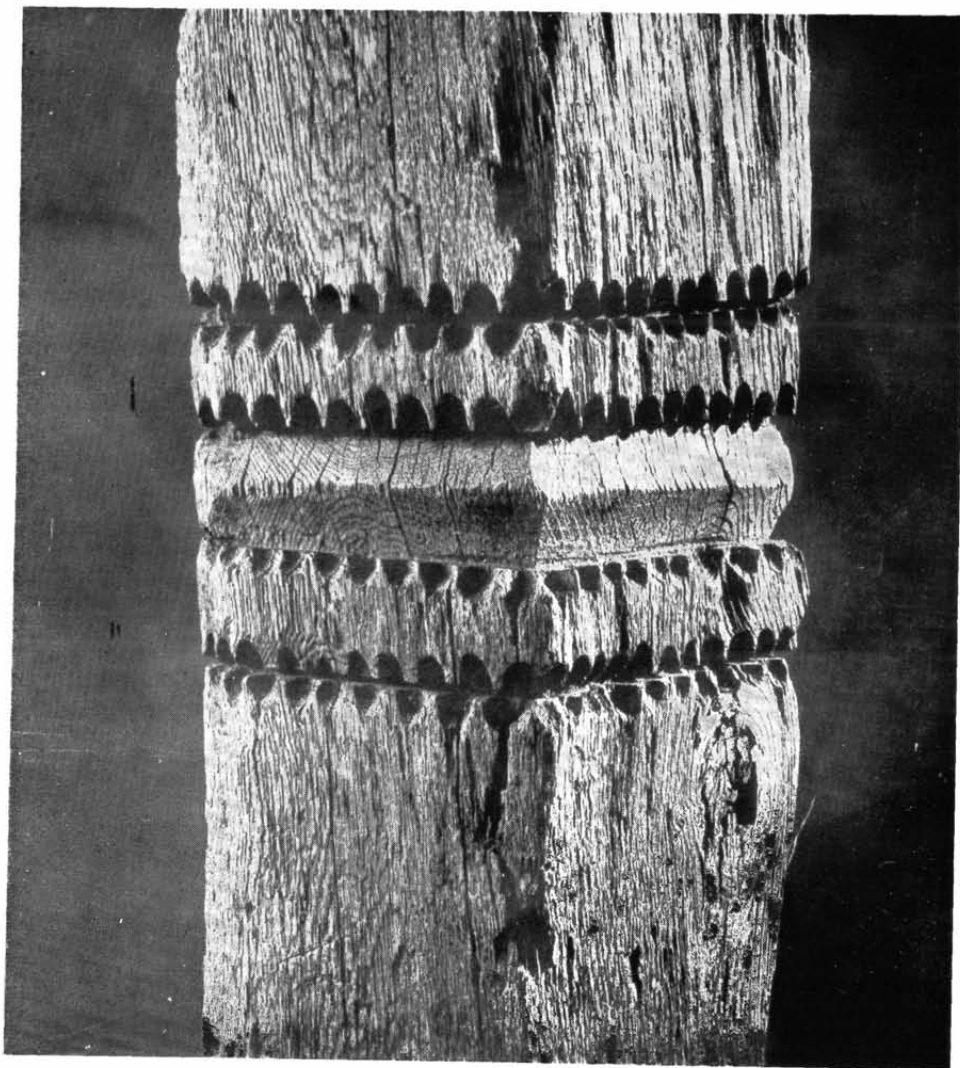
Mi változott e korban a házakon, a házakban? A városi, középfolyosós házak megjelentek a falvakban is (Nyugat-Dunántúl), az alapincézett hegyvidéki épületeket is viszonylatilag hasonló terepviszonyú községeinkben (északi hegyvidék), sőt, a kishemesi kúriák, nem szabályosan két, csupán spórolós másfél-traktusos alaprajzú változatai is hódítottak néhol a kishemesi ill. nemességre vágyó gazdag paraszti portákon, de ezek nem változtatták meg lényegében a XIX. századi magyar falu általános képét. Megmaradt, esetleg méreteiben változva a hagyományos térbeosztás, legfeljebb a népesebb családok a kamrába is beköltöztek. Így szükség szerint, újabb helyiségeket, kamrát, máshol istállót kellett a házhoz ragasztaniok. Volt ahol az egy fedél alá csatlakoztatott gazdasági jellegű helyiségek túlságosan is hosszúra nyújtották a házat. Szükség esetén az utcánál vagy hátul, a telek szélességében L-alakban hajlítva is építkeztek, esetleg az egész udvart körülkerítették az összeépült gazdasági épületekkel, a kedvezőbb helykihasználás érdekében. De a parasztcsaládok továbbra is csak egy-két fűthető szobában szorongtak, még akkor is, gazdagságukat mutogató, díszesen berendezett „parádés szobával” dicsekedhettek. Ezekben a házakban halmozódott fel a múlt században a festett bútorokban, tarkamázás cserépedényekben, gazdagon mintázott szőttesekben megnyilvánuló népművészeti pompa.

A múlt század végén megjelent „sparhelt”, amely a szabadúzhelyes pitvarokat kéményes „lakókonyhává” alakította át, tulajdonképpen vissza is fejlesztette a korábban már differenciáltabb lakáskultúrát, a nehezen fűthető szobákból a fekhelyeket is kihurcolták a könnyen melegen tartható konyhákba. Így a hagyományos térbeosztású parasztházban sosem fejlődött ki az az ideális funkcionális megoszlás, ami a nyugat-európai lakáskultúrában már évszázadokkal korábban külön hálószoba használatot eredményezett.

Korunk modern közlekedési eszközével, a repülőgéppel



érkező mai utazó falvainkat látva, még napjainkban is felfedezheti a középkori utcás és a tagosítás meghúzza utcá-sorok ellenére halmazosnak ható településeket, amelyeket új falurészek, szabályos utcákon, kimért telkeken sorakozó „kockaházak” kereteznek.



TÖRTÉNETI STÍLUSOK ÉS A NÉPI ÉPÍTKEZÉS

Miután divat volt hol tagadni, hol hangsúlyozni a parasztság szerepét az építészeti stílushatások adás-vételében, ma a parasztságot egy összetett társadalom részének, és a paraszti kultúrát egy összetett műveltség részének tekintjük, tényyszerűen vesszük tudomásul, hogy a paraszti művészetben, így a paraszti építkezésben is megjelentek más társadalmi rétegek építkezésének, a történeti stílusoknak egyes vonásai. Ez a stílusáramlatokba való belesimulás a népi építkezésben mindig a helyi paraszti ízlés szűrőjén át, a falusi épületek funkciójának megfelelően, a középkorból öröklött alaprajzi beosztás, szerkezeti sajátosságok megváltoztatása nélkül jelentkezett.

Uszód község településtudományi vizsgálata, amely teljes utcasorok, az épülethomlokzatok felmérését is eredményezte, sugallja az ötletet, hogy a házak utcai homlokzata a falu ünnepi viseleteként fogható fel. Szinte úgy egyesülnek egy összképbe a különböző korok stílusjegyei, mint ahogy a parasztasszony viseletében a megelőző generációk divatjából öröklött ruhadarabok végül is sajátos, de harmonikus együttesé olvadnak össze. Az uszódai homlokzatokon ott vannak a barokkos körvonalak, amelyeket a művészettörténeti elemzés a sajátosan magyar barokk palotaépítkezések kupola-megoldásaiból vezet le, ott vannak a klasszicizáló oszlopok, falpillérek.

A néprajzi szemléletű művészettörténészek, építészek és a művészeti érdeklődésű etnográfusok kutatásai teszik lehetővé, hogy az építőművészet korszakaira jellemző egy-egy stíluselem kiragadásával illusztrálják a témát. Valóban csupán illusztrálják: egy-egy elem, tagozat adás-vétele nem jellemezheti a falusi-paraszti építészet és a városi-polgári vagy udvari-arisztokratikus építészet viszonyát. Az egyes elemek, motívumok korokon, társadalmi réteghatárokon át vezető útja viszont bepillantást ad azokba a változó kapcsolatokba, amelyek a falusi kultúrát bekötötték, bekötik a nemzeti kultúra egészébe.

A középkori írott és tárgyi emlékek tanúsága szerint az ekkor még egységes, közös ízlést tükröző úri és paraszti környezet tárgyait ugyanazok a mesterek készítették. Ahogy ugyanattól a gelencsértől vásárolták a szemeskályhák csempeit, ugyanazzal az áccsal készítették épületeiket is. A többségében fából rovott házak, a parasztportákon már ek-

kor megjelenő csűrök, pajták, de a belső berendezési tárgyak, például az „ácsolt ládák” is, a középkorban különösen magas szintet elérő ácsmesterségbeli tudás termékei voltak. A mesterségen belül tovább öröklődött a középkori gótikus építményekre jellemző technikák és szerkezetek később meghonosodtak a paraszti gyakorlatban is. A korszakot továbbélt építészeti formák között legszebben őrzik a gótika stílushagyományait a várkastélyok, templomok tornyait idéző *haranglábak*. Bár e fatornyok hegyes, gúla alakú, zsindelytetős, fiatornyos XVII.—XVIII. századi megfogalmazásait ismerjük csak, településen belüli jelentőségük és kivitelezésük a középkor mezővárosi, falusi tornyainak méltó utódjává teszi őket.

A fatorony, a harangláb az őrködés helye, az idő- és tűzjelző harang tartására szolgál. Ezek mellett éppen a rendszerint nagyrebecsült, „ősinék” tartott ácsszerkezeteik feletti büszkeség is hozzájárul, hogy a község számára a falu emblémájává lép elő, mint Arany János számára a nagyszalontai kőből rakott öreg torony.

A középkort követő századokban az úr és paraszt anyagi lehetőségei egyre jobban távolodtak egymástól és egyre feltűnőbbé vált, hogy a paraszt lakóháza nem csak méretében, hanem silányabb anyagában is különbözik az úrétól, és készítője sem olyan tehetséges, mint az a mester, akit az úr alkalmazott. Ezzel párhuzamosan, a körülményekhez alkalmazkodva, a paraszti ízlés is egyre jobban elkülönült és egyre nagyobb késéssel tette magáévá a bonyolultabb mesterségbeli tudást igénylő építészeti újításokat is. Ennek ellenére a jelentősebb stílushatások nyoma mégis figyelemmel kísérhető a népi építészetben is. A reneszánsz várkastélyok, főúri paloták belső udvarainak árkádos loggiáiról egyszerűbb és később épült falusi kúriák, mezővárosi polgárházak közvetítésével került a parasztházak udvari, néha utcai homlokzata elé az íves tornác. A tornác csak a XVIII.—XIX. században terjedt el általánosan, amikor a pusztá célszerűség mellett a presztízs és az esztétikai igényesség egyre jobban beleszólt a házak külső formájának kialakításába. Az *oszlopos-íves* tornác — XVIII. században barokk hatásra kosárvíval —, a Dunántúl és a Felvidék módos parasztházainak díszé lett. A *pilléres-íves*, és a kedveltebb, teljesen leegyszerűsödött, pusztán *ívekből* álló tornác a XIX. században országszerte tért hódított. Az építőművészet kő-

ből faragott épületszerkezetét általában faragott, égetett, vagy vályogtéglából egyszerűsítették a paraszti lehetőségek korlátai közé.

Ugyancsak elterjedt a reneszánsz „báboskorlátjának” másolataként a fából faragott, később esztergályozott orsó-fás tornác, különösen Dél-Dunántúlon négyszögletesre egyengetett oszlopokkal helyettesítve, sőt a reneszánsz kis orsó-fás soraiból kialakított mellvédeket is megtaláljuk a népi építkezésben, csupán deszkából kifűrészelve.

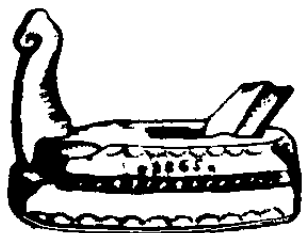
A késő reneszánsz építészetben jelent meg a kastélyok kupolái előtt — támaszték és lezáró konzol szereppel — a voluta. Az igen költséges, a legbonyolultabb építészeti tudást igénylő kupola építtetését azonban már a kisebb kastélyok, nemesi kúriák tulajdonosai sem engedhették meg maguknak, de gyakran félköríves formájú homlokzati falsíkkal „ábrázolták” a homlokzat kétoldali lezárásaként, a volutával együtt. A XVIII—XIX. században ez a teljesen leegyszerűsödött „ábrázolt kupola” jelent meg, kétoldalt a volutával a falusi építkezésben, a parasztházak utcai oldalán is. A barokk idővel teljesen kisajátította ezt a formát, hogy virágornamentikával díszített, falpillérekkel tagolt homlokzatok fölé illessze.

Különösen határozott a klasszicizmus stíuselemeinek hatása a népi építkezés formavilágában, mint ahogy különleges helyet foglal el ez a reformkorban, az új formákat kereső Magyarországon gyökeret eresztő stílus az építészetben is. Ebben az egyszerűsége törekvő korban a klasszicizmus határozta meg a sűrűn épülő nemesi kúriák, paplakok arculatát, könnyedén illeszkedve be a „latinosság” magyar arisztokrácia ízlésvilágába. A klasszicizáló magyar kúriastílus egyszerűségénél fogva, könnyen utat talált a népi építkezésbe. A vidéki kúriák oszloprendjeit különösen az alföldi parasztházak tornáca idézi szépen. Itt a falusi művesek feltűnően nagy képzelőerőről és biztos formaérzékről tettek tanúságot a pilléres, ív helyett egyenes gerendával befejezett tornácok készítésében. A klasszicizmus stílusjegyei közül most mégis a *timpanont* emeljük ki. Az építőművészetben a kastélyok, középületek széles bejárati homlokzatát díszítette ez az impozáns, tartóoszlopaival az antik levegőjét idéző architektúrális szerkezeti elem, amelynek paraszti formaváltozatait ajtók, ablakok, „kódissal” meghitt kereteiben látjuk viszont.



Az építészeti stíluselemek nem tapadtak meg a parasztházak homlokzatán, hanem megjelentek azok belsejében, a bútorokon is. A különböző stílusjegyek ilyen alkalmazásának kezdete Európa-szerte arra az időre tehető vissza, amikor az épület- és műbútorasztalosság még nem távolodott el egymástól, és az asztalos természetesen felhasználta az épületek díszítőelemeit akkor is, ha éppen egy lédán dolgozott.

Nálunk a XVIII. századtól egyre jobban figyelemmel kísérhető természetesen már jóval korábbról kimutatható paraszti asztalosság gyakorlatában is találkozunk ezzel a díszítési móddal. Különösen a tékák, székek, padok, lédák architektúráis megfogalmazása tükrözi a díszítőelemek érkezésének irányát, amelyeken a festett virágornamentika, a faragott vagy vésett, sajátos helyi ízlésből kibontakozott mintakincs az építészetből kölcsönzött formák közé illeszkedik be. Az ilyen bútorok iránt legnagyobb keresletet jelző gazdag alföldi mezővárosokban virágoztak ki a XVIII. század második, a XIX. század első felében a paraszti asztalos központok, köztük a kiállított bútoraink többségével kiemelt hódmezővásárhelyi központ is.



A NÉPI ÉPÍTKEZÉS MA: FALVAINKBAN

Nem a formális nosztalgia, hanem a művelt ember aggodalma talál visszhangot folyóiratok, újságok, szakkönyvek lapjain, a népi kultúrának veszendőbe menő építészeti értékeit siratva. Ugyanazok, akik szót emelnek nemzeti értékeink elkótyavetyélése ellen, tudatában vannak annak is, hogy a megváltozott gazdasági feltételek, a mezőgazdaság szocialista átszervezése a falun robbanásszerű társadalmi, gazdasági, kulturális változást eredményeztek és hogy mesterségesen nem is szabad, képtelenség is fenntartani falusi lakosságunk korábbi státusának idejét múlt formai jellemzőit. Nincs az a vakbuzgó paraszti építkezés-rajongó, aki elvárná a korszerű életszemléleti igénnyel fellépő parasztságtól, hogy egészségtelen, megroppant házait lakja, sokszor életveszélyessé vált gazdasági épületeit megőrizze, amelyeknek mérete, alaprajzi berendezése, építési anyaga újabb rendeltetésű felhasználásra is alkalmatlanná teszi azokat.

A legértékesebb, így műemlékké nyilvánított népi építmények helyi megőrzése, helyreállítása az Országos Műemléki Felügyelőség feladatkörébe tartozik. Ez az intézmény műemlékeink védelmében vállalt munkássága mellett — 1953 óta jelentős népi építményeink gondozásában is részt vett. A művelődéstörténeti jelentőségű kiskörösi Petőfi-ház, a tiszacsécsi Móricz-ház, az építőművészet határait érintő tákosi paticsfalú, festett mennyezeteiről is híres kis református templom, a piricsei, nemesnépi, ceredi, vámosatyai harangláb mellett, népi ipari létesítményeket és parasztházakat is helyreállított. Az alföldi kiskunhalasi és csongrádi szőlőmalmok után a szatmári turistavándi vizimalom kerekai indultak meg újra, és a helyreállított verpeléti kovácsműhely, a nagyvázsonyi rézműves műhely eredeti formáját kapta vissza. Ismét régi szépségében látható a szendrői festőház is.

A helyreállított parasztházak új rendeltetésű üzemeltetésének egyik szerencsés megoldása, ha a helyi múzeum-szervezet berendezésével tájházakká avatják őket, mint pl. Hegyhátszentpéter, Parád, Tihany, Bakonybél esetében. Csárda illetve borozó lett a balatonkenesei lakó- és a tarányi préházból. A vitkai kismemesi házban orvosi rendelő nyílt. Eredeti rendeltetésének megfelelően használják a szintén felújított szalafői káštut.

Már részben meg is valósultak Hollókő teljes faluköz-

pontjára vonatkozó helyreállítási tervek, ahol egy, épületanyagában e század elején megújult, de települési formájában sokkal korábbi állapotot megőrző kis hegyi községet mentenek meg a múlt méltó tanújaként a jövő, hagyományokat tisztelő, kultúrembere számára.

A PARASZTI ÉPÍTKEZÉS MA: MÚZEUMI TÁRGYAK

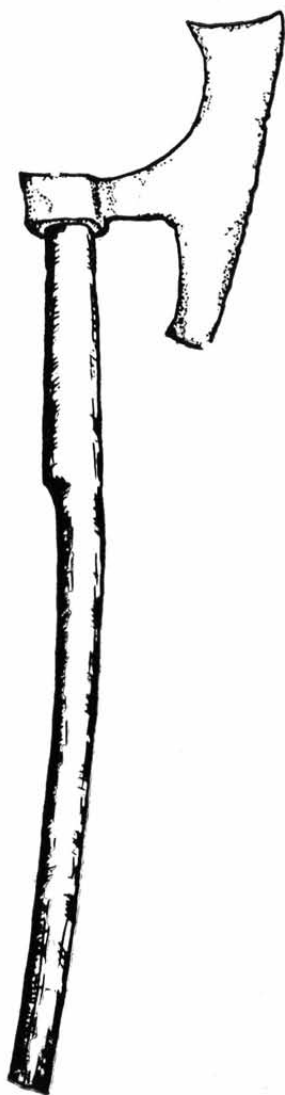
Az építészet tárgyainak múzeumi gyűjtését, azoknak az anyagi kultúra más tárgyaitól funkciójában merőben eltérő jellege nehezíti. Amíg a kisebb múzeumok kerámia- és textilgyűjteményei is ezekben számolhatók, a népi építkezést csak egy-egy tornácoszlop, vályogminta örökíti meg. Az országos múzeum néhány száz építkezési tárgyának gyűjtői is zömében a házelemek népművészeti szempontú összeválogatására szorítkoztak. Eleve fel kell hagyni azzal a más gyűjteményekben gyakorolt muzeológiai szemponttal, hogy egy teljesség igényére törekvő — a társadalmi, gazdasági, táji eltérésekből adódó, az egyéni ízlésmegnyilvánulásokat is dokumentáló — együttes jöjjön létre az összképet képviselni nem tudó tárgyakból.

Milyen lehetősége marad tehát a múzeumnak az anyagi kultúra e roppant jelentős ágának megőrzésére?

A Néprajzi Múzeum a század eleje óta halmozódó, több százazres fényképgyűjteményének jelentős része a népi építkezéssel foglalkozik. Jankó János, Bátky Zsigmond, Gyórfy István immár visszahozhatatlan tárgyú, Madarassy László, Hevesy Iván művészi felvételei mellett különösen értékesek Gönyey Sándor építészeti részleteket, technikákat megörökítő fotói. Hasonlóan nagy jelentőségű a szakemberek kutatásait rögzítő óriási kézirásos anyag, amit a múzeum adattára e témával kapcsolatban őriz, kiegészítve az önkéntes néprajzi gyűjtők eredményeivel.

A néprajzi kutatók és építészek közös véleménye volt már a század első felében is, hogy a paraszti épületeket dokumentáló fényképanyagon, műszaki felméréseken, leírásokon túl, szükség lenne azok teljes megőrzésére is, mégpedig múzeumi kereteken belül. A külföldi példák és a millenniumi „néprajzi falu” szolgáltak útmutatóul az első hazai szabadtéri gyűjtemények kezelőinek.

Az 1930-as években Balassagyarmaton, majd Veszprém-



ben nyílt meg egy-egy kis gazdasági egységet, paraszttud-
vart bemutató, a múlt század második felét berendezésével
is dokumentáló együttes. Az ilyen jellegű néprajzi gyűjtemények létjogosultsága, hiányuk tarthatatlansága azonban csak a legújabb nagy gazdasági változás, a termelőség-
kezetek szervezése után vált nyilvánvalóvá, akkor, amikor
már csak társadalmi összefogás tehetné lehetővé az emlé-
kek megmentését.

Kisebb regionális léptékű gyűjtemények, a zalaeger-
szegi Göcseji Falumúzeum, a szombathelyi, nyíregyházi sza-
badtéri múzeum szervezése mellett, szükségessé vált egy köz-
ponti országos szabadtéri néprajzi múzeum létrehozása is a
rohamosan pusztuló népi műemlékek gyors megmentésére.
A Néprajzi Múzeumra várt a feladat, hogy ezt a tervet meg-
valósítsa. Létre kell hoznia egy telepítésében, udvarkiképzé-
sében, épületkiválasztásában olyan együttest, amely kül-
ső képével és berendezésével, a lehetőségek szerint, képes
teljes képet nyújtani parasztságunk építkezéséről és lakás-
kultúrájáról. A felsorakoztatott objektumok, a már elkészült
tervek szerint, néhány kivételtől eltekintve a XIX. század-
ból származnak, anyagukban, struktúrájukban koruk formai
világát tükrözik, utalva a múlt század társadalmi külön-
b-ségeire és gazdasági okokból is fakadó táji eltéréseire. Bár
ez a vállalkozás korántsem az építkezés művészi oldaláról
látja feladatát, különös gonddal igyekszik az épületek mű-
vészi kivitelű részleteinek tökéletes bemutatására is.

Talán éppen egy népi építkezést bemutató kiállítás bi-
zonyítja a legjobban, hogy a tárgyak csak természetes kör-
nyezetükben, funkciójukban, az embert szolgálva élnek, hi-
szen a bemutatható tárgyak, épületelemek, kapuk egy épü-
let, udvar, utca távlatából nyújtják azt a hatást, amit ér-
deklődő látogatójuk elvár tőlük. De csak egy kiállítás mód-
szereivel lehet bemutatni, hangsúlyozni a népi építkezésben
fontos részleteket, a népművészet építkezésben is megnyil-
vánuló szépségeit, azokat a tárgyi emlékeket, amelyeket las-
san valóban csak múzeumi keretek között ismerhetünk meg.

Flórián Mária

A rendezők köszönik mindazok segítségét, akik a ki-
állítás tudományos előkészítésében hasznos tanácsaikkal,
fénykép vagy dokumentáció kölcsönzésével és a tárgyválo-
gatásban részt vettek, és köszönik a kiállítás kivitelezői-
nek gondos munkáját.



VOLKSARCHITEKTUR

Ein Teil der Volkskultur könnte das gesamte bayerische Leben prägnanter zusammenfassen und abwechslungsreicher widerspiegeln, als das Haus. Das Haus bietet seinen Bewohnern Schutz und Ruhe, es ist — gleichsam als Zentrum eines „Dorfbetriebes für Ackerbau und Viehzucht“ — Arbeitsstätte und Lagerraum zugleich, und bei feierlichen Anlässen und Lustbarkeiten eine stilgerechte Dekoration. Die Bauweise, die Raumeinteilung, die abgeschlossenen Wirtschaftsgebäude zeugen von der engsten menschlichen Gemeinschaft — der Familie —, von den materiellen Verhältnissen, den Ansprüchen, der Geschicklichkeit und dem traditionsbedingten Geschmack der Hausinsassen.

Mit dieser gegenwärtigen völkerkundlichen Betrachtungsweise können wir auf die bayerischen Bauwerke der jüngsten Vergangenheit und der früheren Jahrhunderte zurückblicken. Nicht so die zeitgenössischen Beobachter, die das Dorfhaus mit ganz anderen Augen sahen. Ein besonders langer Weg war zurückzulegen, ehe die ästhetischen Werte der bayerischen Architektur von der Wissenschaft und der Öffentlichkeit entdeckt und als authentische Offenbarung der Volkskunst erkannt wurden.

Die Verfasser der wortkargen Aufzeichnungen aus dem 17. Jh. über unsere Bauernhäuser schrieben aus der Sicht des neugierigen Ausländers über die Wohnungskultur als über einen Wertmesser des allgemeinen Lebensniveaus und meinten gewiss nicht auf den Wohlstand der Hausinsassen schliessen zu können, als sie die Häuser mit Schilfwänden jenseits der Theiss (Simplicissimus, 1683) oder die rohrbedeckten Lehmbauten in Hajdúnánás (Pinxner, 1693) erblickten. Von derselben praktischen Betrachtungsweise liess sich ein halbes Jahrhundert später auch Mátyás Bél leiten, der

Ungarns Staatswesen niederschreiben wollte, aus diesem Zweck mit Hilfe einer kleinen Gelehrtengruppe im ganzen Lande Sammlungen durchführte und eigentlich der erste bewusste Beobachter der Dorfarchitektur wurde. Über seine Erfahrungen im Komitat Heves schrieb er wie folgt: „Die Häuser werden aus Rohziegeln gebaut, hauptsächlich in den Dörfern des Flachlands. Andere wohnen in Gruben, wo sie aber auch ihre Lebensmittelvorräte halten. Manche wohnen in Hütten mit einem Heckenzaun. Im Bergland werden Holzhäuser aus Balken zusammengefügt, aber zur Dachdeckung benützt man überall Stroh oder Schilf.“ Feuer-sicherheit, Hygiene, zweckmässige Verwendung der Bau-stoffe, genaue Steuererhebung, Einquartierungsmöglichkeiten — das waren die Gesichtspunkte, nach denen die Herr-schaften und Behörden Angaben über die bauerlichen Ge-bäude sammelten, ohne auch nur die geringste Aufmerk-samkeit dem Äusseren und der Form des Hauses zu widmen.

Zu Beginn des 19. Jh. lenkte die Reformbewegung die Aufmerksamkeit auf die Bauernschaft. Aus dieser Zeit stammen die ersten ausführlichen regionalen Beschreibungen der Dorfhäuser, und zwar vor allem aus den Gegenden, die sich vom Durchschnitt abhoben und schon damals als altertümlich galten, z. B. aus den Landschaften Órség, Gőcsej und dem Wendischen. Die Amateur-Forscher mit scharfem Blick, wie etwa Fábíán Szeder, Verfasser eines Werkes über die Palóczen („A Palócok“), beschrieben auch das Leben und die alltägliche Tätigkeit der Hausbewohner: „...der grosse Backofen ist, insbesondere im Winter, die Schlafstätte der Männer, die auf dem Ofen oder auf den Ofenbänken auf ihrer eigenen Kleidung liegen, von Bettzeug nichts wissend...“ Form, Schönheit und Proportionen des Gebäudes werden noch mit keinem Wort erwähnt. Auch in der Poesie erscheint das Dorfhaus lediglich als einfacher Rahmen des trauten Familienkreises und steht gerade mit seiner Schlichtheit im Gegensatz zum prächtigen Schloss.

Im selben Zeitalter versuchte János Csaplovics, gewisse bauliche Merkmale einer oder der anderen Nationalität zuzuschreiben und solcherart die ungarischen, slawischen und deutschen Haustypen zu beschreiben. Demgegenüber sind seine Beobachtungen über die Zusammenhänge der Familien-organisation und der Architektur äusserst treffend.

schung der Volksarchitektur hinter der Volksdichtung, den Festbräuchen und den „Urbeschäftigungen“ in der Untersuchung der Volkskultur recht weit in den Hintergrund. Auch in der Architektur trachten die Forscher auf die damals modische Frage des Ursprungs Antworten zu finden. József Huszka sammelte beispielsweise Zierelemente um ihren orientalischen Ursprung nachzuweisen, Ottó Herman rekonstruierte aus einfachen Gebäuden von Hirten und Fischern die Bautypen der finno-ugrischen Vergangenheit, während andere lediglich aus den Grundrissen der Häuser auf die Ausschliesslichkeit westlicher Einwirkungen schlossen. Das Gesamtbild des Hauses, die baulichen Wesenszüge des ungarischen Dorfes gingen in den Diskussionen über gewisse Einzelheiten verloren und auch den Hausinsassen wurde immer weniger Aufmerksamkeit gewidmet. Von diesem Hintergrund hebt sich besonders scharf die Unternehmung von János Jankó ab, der auf der „Tausendjährigen Ausstellung 1896“ die typischen Häuser der verschiedenen Landschaften in ein „ethnographisches Dorf“ zur Schau stellte, mit dem Hausrat, dem Wirtschaftshof und den Kleidungen der Hausbewohner. Zum schweren Verlust der Völkerkunde und der öffentlichen Bildung wurde dieses auch nach europäischem Massstab frühzeitige Freilichtmuseum abgerissen.

Die Erforschung der Bauernarchitektur erfolgte nach der Jahrhundertwende in mehreren Bereichen.

In der zweiten Hälfte des vergangenen Jahrhunderts, parallel mit dem auch in der Bauernarchitektur zum Vorschein tretenden Aufschwung der Volkskunst lenkte die Sammeltätigkeit die Aufmerksamkeit auf die Ornamentik der Gebäude.

Gleichzeitig erschienen ausführliche Beschreibungen von Károly Pápai, Gyula Istvánffy und Bálint Bellosics über Baustrukturen und Bautechnik; Gábor Szinte veröffentlichte die Ergebnisse der ersten genauen Strukturmessung. Die vergleichenden, historischen Analysen der Hausformen aus der Feder von Zsigmond Bátky und Károly Cs. Sebestyén erweckten einige Jahre später lebhaften Widerhall in Fachkreisen. Neue Gesichtspunkte kamen zum Tragen, die Forschung wurde ständig ausgeweitet. István Györffy und Károly Viski gingen an die Frage der Architektur aus dem Gesichtspunkt der Siedlungs- und Kulturgeschichte heran.



Andere gingen von der Kunstgeschichte aus. Später beteiligte sich auch die Archäologie an der Erforschung der Entwicklungsgeschichte des Hauses. In den Antworten auf die aus immer neuen Gesichtspunkten gestellten Fragen fand die Ethnologie zahlreiche grundsätzliche Feststellungen über die Entwicklungsgeschichte des Hauses, seine Verbindung mit den benachbarten Völkern und Kulturströmungen, über die ortsbedingten regionalen Typen, die durch die Varianten der Heizanlage und der Rauchabführung determiniert werden. Zwar haben sich die Forscher auch mit den einzelnen Bauelementen, mit ihrer chronologischen und geographischen Verbreitung befasst, doch ist deren bauliche Rolle ihrem Interesse entgangen, sie blieben zwischen dem Rahmen der Formtypologie.

Die sezeSSIONistische Stil Tendenz der Jahrhundertwende erweckte auch das Interesse der Architekten für die bäuerlichen Bauwerke. Mit der Zeit machte sich gerade diese von der Völkerkunde unabhängig ansetzende Forschungsrichtung, die Bewegung zur Schaffung einer national geprägten ungarischen Baukunst, in der Entdeckung des Bauernhauses am meisten verdient. Die sich um die Erschaffung des nationalen Baustils bemühenden Architekten wandten sich an die Volksüberlieferungen um Elemente und Motive für die Bauentwürfe von öffentlichen Gebäuden und Mietshäusern, obwohl diese sowohl in bezug auf Dimensionen als auch auf Funktion von den Bauernhäusern weit entfernt waren. Ödön Lechner trachtete für seine modernen Eisenbetonbauten volkstümliche ornamentale Verzierungselemente zu finden. Unter seinen Nachfolgern liessen sich Ede Thoroczkay Wigand und Károly Kós von ländlichen Bauformen, vor allem von den Turmhelmen und Proportionen siebenbürgischer Kirchen und alter Herrensitze inspirieren. Károly Kós trachtete die „ungarische Stilvariante der modernen Architektur aufgrund der ungarischen baulichen Traditionen, im Geiste der baulichen und formenden Praxis des ungarischen Volkes“ herauszugestalten. In seiner Tätigkeit folgte er dem Beispiel der Engländer Ruskin und Morris sowie dem Finnen Saarinen, und betonte, „auch die Architektur unseres Volkes trägt jene Merkmale, die sowohl nach den Stilepochen als auch nach den lokalen Eigenarten ihren Platz in der Kultur Mitteleuropas abstecken“.



Zur bewussten Ermessung der auch in der Baukunst verwendbaren bäuerlichen Bautraditionen wurde 1906 die Dorfforschung begonnen und die Ergebnisse füllten einen dicken Band (Magyar parasztház = ungarisches Bauernhaus), während sie gleichzeitig auch die Herausgabe einer Zeitschrift („Ház“ = Haus) veranlassten. Dieser Rettungsaktion schloss sich auch die Unternehmung von Dezső Malonyay an, der nach dem Vorbild der „Wildrosen“ von Kriza die dekorativen Blumenmuster der Volkskunst sammelte. In seinen Werken liess er auch die Bauernkünstler sprechen: „Es gibt nichts in diesem Haus, was nicht ich selbst gemacht hätte“, sagte der eine. Malonyays Mitarbeiter waren namhafte Experten, wie z. B. der Architekt István Megyaszy, der den Band über das Szeklerland mit besonderer Sorgfalt und gründlichen Fachkenntnissen zusammengestellt hatte.

Immerhin haben diese hervorragenden Architekten nur je einen Sektor des breiten Spektrums der Volksarchitektur untersucht; sie haben allenfalls das Verdienst, die Aufmerksamkeit auf diese Sektoren gelenkt zu haben. Mit der Baukunst einer neuen Epoche hinter sich blieb somit der darauffolgenden Architektengeneration noch ein umfangreiches Gebiet zum Entdecken und Erforschen übrig. So vermochte die Architektengeneration der Zwischenkriegszeit die edlen Proportionen der einfachen Bauten zu entdecken, neben der einst absolutisierten Dekoration die weissgetünchten oder steinernen Mauern, die „mit Lehm und Mörtel gestärkten“ Flursäulen in ihre alten Rechte einzusetzen und in Fotoalben zu veröffentlichen.

Lange Jahrzehnte mussten vergehen ehe sich die Forscher der Baukunst und der Völkerkunde trafen und ihre Gesichtspunkte in bezug auf die Rettung der Überlieferung der Volksarchitektur miteinander abstimmen konnten. Das meiste vermögen sie mit ihrer grossen Gemeinschaftsunternehmung, der Vereinigung volkstümlicher Bauwerke in einem ethnographischen Freilichtmuseum, zu tun. Diese um ein halbes Jahrhundert verspätete Unternehmung ist ein schlagender Beweis dafür, dass die Erforschung der Volksarchitektur und die Erfüllung unserer einschlägigen Aufgaben ohne das Zusammenwirken der beiden Disziplinen, ohne die Kenntnis und die Verwendung der gegenseitigen Ergebnisse undenkbar sind.

GESCHICHTLICHER RÜCKBLICK

Als Bischof Otto von Freising im Jahre 1147 Ungarn durchreiste, schrieb er folgendermassen über die Gebäude der Magyaren, die ein hässliches Gesicht, eine gedrungene Statur, eine barbarische Sprache und ebensolche Bräuche hatten: „...sie haben nur Häuser aus Schilf, selten aus Holz und noch seltener aus Stein und wohnen daher während der ganzen Sommer- und Herbstzeit in Zelten.“ Das Bild solcher Häuser zeichnet sich vor unseren Augen ab, wenn der Spaten der Archäologen die Fundamente von kleinen, verrauchten Dorfhäusern an der Stelle der im 10—13. Jh. zerstörten ungarischen Siedlungen zum Vorschein bringt, die einen viereckigen Grundriss hatten, aus einer einzigen Räumlichkeit bestanden und bis zur Hälfte in den Boden versenkt waren. Berichten der arabischen Reisenden zufolge besaßen zwar die landnehmenden Magyaren auch kreisförmige Zelte, doch war ihnen auch das Grubenhaus bekannt, das zu jener Zeit im Süden Osteuropas bereits allgemein verbreitet war. In der neuen Heimat liessen sie sich in solchen Grubenhäusern nieder, die in unregelmässigen Gruppen zerstreut gebaut wurden und gelegentlich mit einem Schutzgraben umringt waren.

Nach der wortkargen Aussage der Urkunden und Ausgrabungen hat sich das Bild der ungarischen Dörfer bis zum 13—14. Jh. verändert, als sich aus dem heterogenen Dienstvolk der Arpadenzeit eine einheitliche Bauernklasse entwickelt hat. Die im ganzen Land einheitlich geregelte Ordnung des Dorflebens widerspiegelt im vorherrschend gewordenen Grundriss der Dorfstrassen, wo die Häuser in regelmässigen Reihen, auf vermessenen Grundstücken standen. Anstatt der einfachen Grubenhäuser der Arpadenzeit, die nur für die Dauer von wenigen Jahren gebaut wurden, handelt es sich bereits um Häuser, die auf die Bodenfläche gebaut wurden und in der Regel aus 2—3 Räumlichkeiten bestanden. Zwar vermochten die Archäologen nur Wohnhäuser mit Fundamenten aus Strohlehm, gestampfter Erde und Stein bzw. mit Steinmauern freizulegen, doch werden in den Urkunden vielfach auch Holzbauten erwähnt. In den dreiräumigen Gebäuden (Stube + Küche + Kammer) wurde die Stube von einem Ofen erwärmt, der aus dem mittleren Raum mit offenem Brandherd geheizt wurde; im Landes-



zentrum war also die Stube, zumindest im 15. Jh., bereits enträuchert. Diese Umgestaltung des Hauses und der Wohnungskultur ist gleichsam der äusserliche Ausdruck der Eingliederung der ungarischen Dorfbevölkerung in die mitteleuropäische Gesellschaftsorganisation, in die bäuerliche Lebensform. Die Bedeutung dieser Veränderung wird von der Tatsache unterstrichen, dass das ungarische Bauernhaus im wesentlichen bis zu den letzten Jahrzehnten jene spätmittelalterliche Struktur bewahrt hat. Wir können sogar das Weiterbestehen der spätmittelalterlichen Verhältnisse erkennen, wenn wir die Heizanlagen und Enträucherungsmethoden des vergangenen Jahrhunderts kartographisch erfassen. Während im mittleren Teil des Landes bereits im 16. Jh. der aus der Küche geheizte Ofen allgemein verbreitet war, ja, sogar Angaben über den Gebrauch des Rauchfanges vorhanden sind, blieben in den Randgebieten, wo damals diese Neurungen nicht hingelangen, noch Jahrhunderte hindurch die archaischen Zustände erhalten. In West-Transdanubien wohnte man noch im 18. Jh. in Häusern mit der sog. Rauchstube. Zeitgenössischen Aufzeichnungen zufolge wurde in Nordungarn noch zu Beginn des 19. Jh. „in der Stube gekocht und gebacken, weshalb man sich dort vielfach in Rauch auszuhalten hatte, und die Wände so russig waren, wie anderenorts in der Küche“. Diese Stagnierung der Haus- und Wohnungskultur, wobei die altertümlichen Wesenszüge jahrhundertlang erhalten blieben, ergibt allerdings noch keinen vollständigen Lagebericht: Die Verheerungen der Türkenkriege im 16—17. Jh. waren nämlich gerade im mittelungarischen Flachland am ärgsten, wodurch der bereits erreichte Entwicklungsgrad zurückgeworfen wurde; so verschwanden beispielsweise die Kachelöfen und wurden durch Lehmöfen ersetzt.

Ebenso wie das Bauernhaus aus leicht verderblichen Baustoffen errichtet wurde, war auch das neue Siedlungssystem bildsam, das der Bauernschaft noch ihrer erst kürzlich erfolgten Einfügung in die neue Wirtschaftsordnung zuteil wurde. Während die in Strassen gegliederten Dörfer der Randgebiete das Ende der Türkenzeit in unverändertem Zustand erwarteten, scharte sich die am Leben gebliebene Bevölkerung der verwüsteten Gebiete in unregelmässig aufgebauten Marktgemeinden zusammen. Auf der Grossen Ungarischen Tiefebene wurden die Wirtschaftsgebäude,

Scheunen und Ställe als selbständige Zone am Rand der Siedlungen gebaut. Auf den Fluren und an den Grenzen der wenigen erhalten gebliebenen Marktgemeinden herrschten gar wirre Zustände, die später die Entwicklung der Einzelgehöfte ermöglichten.

Wenn Bischof Otto mit seinen deutschen Kreuzrittern die ungarischen Zustände im 12. Jh. als barbarisch und archaisch bezeichnete, so waren die westlichen Reisenden des 18. Jh. ebenso verwundert zu sehen, wie rückständig und dorfmässig selbst unsere grössten Provinzstädte waren. Der englische Naturwissenschaftler und Geologe Robert Towson schrieb 1793 über Debrecen wie folgt: „(Debrecen) ist vielleicht das grösste Dorf in Europa. Wenn wir es aber als eine Stadt betrachten, dann muss es zu den Allerletzten gezählt werden... Die Häuser sind ebenerdig, mit Rohr bedeckt und wenden ihre Brandmauer der Strasse zu...“ Demgegenüber wiesen die Städte der Bergreviere und Weingebiete sowie die Handelszentren im Norden des Landes einen höheren Grad von „Stadtmässigkeit“ auf. In den hügeligen Städtchen der Weingegenden standen schon mehrstöckige Stein- und Ziegelhäuser, die infolge der Notwendigkeiten der Weinlagerung und der Terrainverhältnisse mit Kellern unterbaut waren. Ausserdem entwickelte sich eine ebenfalls städtische Hausform: in der Mitte des Hauses war ein breiter Gang, in dem die Trosswagen der Geschäftsleute standen.

In all dem widerspiegelte sich die Lage, in der sich das Ungarn des 18. Jh. in Europa befand: Gegenüber der Industrialisierung und Urbanisierung des Westens lag es im agrarischen Osten des Kontinents, wo die Verhältnisse des Feudalismus noch lange erhalten blieben, wo selbst die mittelalterliche Urbanisierung ins Stocken geriet, wo die „stadtmässigen“ Städte mit ihren vorwiegend fremden Bürgern den grossen Massen der Bauernschaft fremd blieben und wo aus den grossen, zumeist von Bauern bewohnten Siedlungen des Flachlands die dorfmässigen Marktgemeinden wurden. In kultureller Hinsicht war also die Bauernschaft von den nur halbwegs stadtmässigen Marktgemeinden beeinflusst; ausserdem kam eine bedeutende Rolle den ländlichen Herrensitzen des mittleren und niederen Adels zu.

Seit dem Zeitalter der Aufklärung setzten sich sowohl die Staatsverwaltung als auch die Reformer die Umgestal-

tung der Dörfer und Marktgemeinden zum Ziel. Sámuel Tessedik, der eigentlich die ganze bäuerliche Gesellschaft und Wirtschaft modernisieren wollte, bediente sich der Nachteile der unregelmässigen Siedlungen in seinen Angriffen gegen das „Alte“. „Die Häuser und Gassen“, schrieb er, „sind nichts anderes, als der Chaos; in manchen Dörfern kann man jahrelang wohnen ohne noch einige Häuser gefunden zu haben...“ Den Plan des rationellen, neuen bäuerlichen Lebens entwarf er „mit dem Grundriss eines wohlgeordneten Dorfes“. Diese Vorstellungen verwirklichten sich in den Siedlungsdörfern des 18—19. Jh., wo die Häuser auf regelrecht vermessenen Grundstücken, entlang der schachbrettartig angeordneten Gassen gebaut wurden.

Bereits Ende des 18. Jh. und noch mehr am Anfang des 19. Jh. wurde die Landwirtschaft von den Agrarkonjunkturen in Bewegung gebracht. Sie wirkten sich alsbald auch auf die Bauernwirtschaften aus, vor allem in den fruchtbaren Gegenden mit guten Transport- und Absatzmöglichkeiten. Die archaischen Randgebiete blieben einmal mehr abseits der Entwicklung, und die seit dem Mittelalter bestehenden Unterschiede vertieften sich nur noch mehr. Auch der Häuserbestand der einzelnen Dörfer differenzierte sich mit den zunehmenden Vermögensunterschieden, was in den unterschiedlichen Abmessungen und Bauarten der Häuser zum Ausdruck gelangte.

Doch die Konjunkturen, die zur Befriedigung der Bedürfnisse der neuartigen Landwirtschaft und der intensiveren Viehhaltung umfangreiche Wirtschaftsgebäude erforderten, und zum Bau und die Aussenausstattung der Häuser auch die Fachkenntnisse von Zimmerleuten und Maurern in Anspruch nahmen, blieben innerhalb des Wohnhauses auf die Umgestaltung des Wohnraumes praktisch wirkungslos.

Was hat sich zu jener Zeit an und in den Häusern verändert? Die Stadthäuser mit dem Gang in der Mitte erschienen auch in den Dörfern (West-Transdanubien), den unterbauten Häusern der Gebirgstädte begegnen wir auch in den Dörfern mit ähnlichen Terrainverhältnissen (nördliches Bergland), ja sogar die Varianten der Herrnsitze (allerdings nicht der regelrechte Zwei-Trakten-Typ, sondern — sparsam — nur der mit anderthalb Trakten) erschienen auf den Grundstücken des Kleinadels bzw. mancher reicher Bauern, ohne allerdings den allgemeinen Anblick des



ungarischen Dorfes des 19. Jh. wesentlich verändert zu haben. Die traditionelle Raumeinteilung blieb erhalten, gelegentlich in veränderten Dimensionen; zahlreichere Familien benützten auch die Kammer als Wohnraum. Je nach Bedarf wurden den Häusern neue Räumlichkeiten, etwa eine Kammer oder ein Stall, angebaut. Manchenorts wurde das Haus durch die unter demselben Dach befindlichen Räumlichkeiten wirtschaftlichen Charakters übermässig verlängert. Im Bedarfsfall nahm das Haus an der Strassenfront oder im Hinterhof eine L-Form auf; manchmal war der ganze Hof von zusammengebauten Wirtschaftsgebäuden umringt, um eine bessere Raumausnutzung zu gewährleisten. Die Bauernfamilien bewohnten aber auch weiterhin nur 1—2 heizbare Stuben, selbst wenn sie auch zur Veranschaulichung ihres Reichtums eine prunkhaft ausgestattete „Paradestube“ hatten. In der Form von gemalten Möbeln, bunten Tongeschirrs und reich verzierter Hausleinwand häufte sich im vergangenen Jahrhundert in diesen Häusern die Pracht der Volkskunst an.



Ende des vergangenen Jahrhunderts erschien der Sparherd, der die Flur mit der offenen Brandstätte in eine Wohnküche mit Schornstein verwandelte. Andererseits erlebte die früher schon differenzierte Wohnungskultur eine Rückentwicklung, da die Betten aus den schwer heizbaren Stuben in die ohnehin warme Küche gebracht wurden. So konnte sich in den Bauernhäusern mit herkömmlicher Raumeinteilung niemals jene ideale funktionelle Teilung entwickeln, die in der westeuropäischen Wohnungskultur bereits vor Jahrhunderten den Gebrauch des getrennten Schlafzimmers ergab.

Betrachtet man die ungarischen Dörfer aus dem modernen Verkehrsmittel unserer Zeiten, dem Flugzeug, so kann man auch heutzutage die mittelalterlichen Gassensiedlungen und trotz der kommassationsbedingten Gassenzeilen die zusammengewürfelten Agglomerationen erkennen, die von den neuen Dorfteilen mit regelmässigen Gassen, vermessenen Grundstücken und modernen Häusern umringt sind.

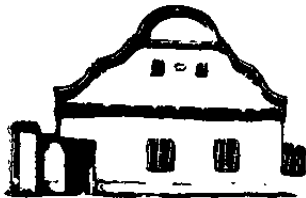
HISTORISCHE BAUSTILE UND DIE VOLKSARCHITEKTUR

Nachdem es Mode war, die Rolle der Bauernschaft in der Wechselwirkung der baulichen Stileinwirkungen bald zu leugnen und bald zu betonen, betrachten wir heute die Bauernschaft als Teil einer komplexen Gesellschaft und die bäuerliche Kultur als Teil einer komplexen Kultur; wir nehmen eben die Tatsache zu Kenntnis, dass sich gewisse Wesenszüge der Architektur anderer Gesellschaftsschichten und der historischen Baustile in der Bauernkunst, so auch in der Bauernarchitektur durchgesetzt haben. Diese Anpassung an die verschiedenen Stiltendenzen erfolgte in der Volksarchitektur jeweils nach dem örtlichen bäuerlichen Geschmack und der Funktion der Dorfgebäude, ohne dabei die vom Mittelalter geerbten Eigenheiten des Grundrisses und der Struktur zu verändern.

Die siedlungswissenschaftliche Untersuchung der Gemeinde Uszód, wobei ganze Gassenzeilen und die Stirnseiten der Gebäude erfasst wurden, gibt den Gedanken ein, dass die Fassade der Häuser gleichsam als Festtracht des Dorfes aufgefasst werden kann. Die stilistischen Merkmale der verschiedenen Epochen ergeben ebenso ein Gesamtbild, wie sich die von den vorangegangenen Generation geerbten Kleidungsstücke in der Tracht der Bäuerin schliesslich als ein spezifisches, jedoch harmonisches Ganzes präsentieren. An den Fassaden in Uszód erblickt man die barockartigen Umrisse, die die kunsthistorische Analyse von den Kuppelformen der ungarischen Barockschlösser ableitet, ebenso wie die klassizistischen Säulen und Wandpfeiler.

Die Forschungen der ethnologisch orientierten Kunsthistoriker und Architekten sowie der kunstbewanderten Ethnographen ermöglichen uns, das Thema mit Hilfe einzelner Elemente der verschiedenen Stilepochen zu illustrieren. In der Tat geht es nur um das Illustrieren: Die gegenseitige Übernahme eines Stilelementes oder eines Gliedes vermag keineswegs die Beziehungen zwischen der dörflich-bäuerlichen und der städtisch-bürgerlichen oder höfisch-aristokratischen Architektur zu charakterisieren. Andererseits gewährt der über die Grenzen von Epochen und Gesellschaftsschichten führende Weg der einzelnen Elemente und Motive einen Einblick in die wechselvollen Beziehungen, die die Dorfkultur mit der gesamten nationalen Kultur verbinden.

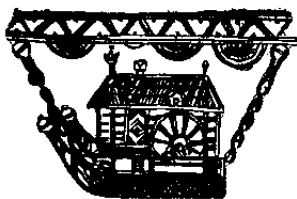
Den mittelalterlichen geschriebenen und gegenständ-



lichen Denkmälern zufolge verfertigten dieselben Meister die Gegenstände der herrschaftlichen und bäuerlichen Umwelt, die damals noch einen einheitlichen und gemeinsamen Geschmack widerspiegelte. Herren und Bauern kauften beispielsweise vom selben Töpfer die Kacheln für ihre Öfen und liessen auch ihre Gebäude vom selben Zimmermann erbauen. Die in ihrer Mehrheit aus Holz zusammengefügt Häuser, die Scheunen und Schuppen der Bauernhöfe und auch die verschiedenen Einrichtungsgegenstände, wie z. B. die „gezimmerten Kästen“, waren Produkte des handwerklichen Könnens der Zimmerleute, das im Mittelalter einen Höhepunkt erreicht hatte. Die für die Gotik bezeichnenden Bauverfahren und Strukturen wurden weiter vererbt und später auch in der bäuerlichen Praxis eingeführt. Unter den baulichen Formen, die das Zeitalter überlebten, haben die *Glockenstühle* die stilistischen Traditionen der Gotik am schönsten aufbewahrt. Zwar sind uns nur die Varianten dieser Holztürme mit spitzem, pyramidalem Schindeldach und mit Nebentürmen aus dem 17—18. Jh. bekannt, doch sind sie infolge ihrer Bedeutung innerhalb der Siedlung und durch ihre Bauart die würdigen Nachfolger der mittelalterlichen Stadt- und Dorftürme.

Der Glockenstuhl ist die Stätte der Wachsamkeit, mit der Glocke zur Zeitangabe und zum Feuersalarm. Auch der Stolz ob des hochgeschätzten, „alt ehrwürdigen“ Zimmerwerks machte daraus gleichsam ein Wahrzeichen des Dorfes, wie z. B. aus dem alten, allerdings aus Steinen errichteten Turm von Nagyszalonta, dem der grosse Dichter János Arany einen festen Platz in der ungarischen Poesie sicherte.

In den Jahrhunderten nach dem Mittelalter wurden die materiellen Möglichkeiten des Herrn und des Bauern immer ungleicher; das Wohnhaus des Bauern unterschied sich immer offensichtlicher nicht nur in seinen Dimensionen sondern auch durch seinem minderwertigem Baustoff von dem Herrnsitz. Auch der Erbauer war weniger begabt, als der Baumeister des Herren. Sich den Umständen anpassend sonderte sich gleichzeitig auch der bäuerliche Geschmack immer mehr ab und machte sich mit immer grösseren Verzögerungen die baulichen Neuerungen zu eigen, die einen höheren Grad an handwerklichen Können erforderten. Trotzdem lassen sich die Spuren der wichtigsten Stileinflüsse auch in der Volksarchitektur beobachten. Mit der



Vermittlung der später gebauten, einfacheren Herrensitze und Bürgerhäuser erschien die arkadengeschmückte Loggia der Renaissance-Schlösser in der Form der Bogendiele im Hof oder seltener an der Strassenfassade der Bauernhäuser. Die allgemeine Verbreitung der Diele erfolgte erst im 18—19. Jh., als neben der Zweckmässigkeit auch Prestige Gründe und ästhetische Gesichtspunkte die Aussenausstattung der Häuser mitbestimmten. Die Diele mit Säulen und Bögen — unter dem Barockeinfluss des 18. Jh. mit Korbbogen — wurde in Transdanubien und im Oberland die Zierde der wohlhabenden Bauernhöfe. Die Diele mit Pfeiler und Bögen und die beliebteren, ganz vereinfachten, nur aus Bögen bestehenden Typen verbreiteten sich im 19. Jh. im ganzen Lande. Die aus Stein gehauenen Baustrukturen wurden im allgemeinen mit Back- oder Lehmziegeln den bauerlichen Möglichkeiten angepasst.

Als Nachahmung des „Puppengeländers“ der Renaissance verbreitete sich die Diele mit holzgeschnitzten und später mit gedrechselten Spindelhölzern, die besonders in Süd-Transdanubien durch viereckige Säulen ersetzt wurden; ja, man findet sogar die aus kleinen Spindelreihen entwickelte Brustwehr der Renaissance in der Volksarchitektur, nur eben aus Brettern gesägt.

In der Architektur der Spätrenaissance erschien vor den Kuppeln der Schlösser — mit der Funktion einer Stütze und Sperrkonsole — die Rolle (Voluta). Den äusserst kostspieligen und höchstes bauliches Können beanspruchenden Kuppelbau konnten sich aber selbst die Eigentümer der kleineren Schlösser und Herrenhäuser nicht mehr leisten, sondern stellten die Kuppel oft mit einer halbkreisförmigen frontalen Mauerfläche dar, als beiderseitige Absperrung der Fassade, mitsamt der Rolle. Im 18—19. Jh. erschien diese vollständig vereinfachte „Kuppel“ mit der Rolle an beiden Seiten auch in der Dorfarchitektur, an der Strassenseite der Dorfhäuser. Das Barock appropriierte später diese Form um sie über den mit Blütenornamentik verzierten und mit Wandpfeilern gegliederten Fassaden zu benützen.

In der Formenwelt der Volksarchitektur war die Wirkung der klassizistischen Stilelemente besonders stark ausgeprägt, ebenso, wie dieser Stil, der sich im Ungarn der Reformzeit und der Suche nach neuen Formen einbürgerte, auch in der ganzen Bautätigkeit eine Sonderstellung inne-

hatte. In dieser auf Schlichtheit eingestellten Epoche wurde das Aussehen der vielen neuen Herrensitze und Pfarreien vom Klassizismus bestimmt, der sich dem Geschmack des klassisch gebildeten ungarischen Hochadels mit Leichtigkeit anpasste. Dank seiner Schlichtheit fand der klassizistische ungarische Herrenhaus-Stil unschwer seinen Weg zur Volksarchitektur. Besonders anschaulich erinnern der Dielen der Bauernhäuser in der Grossen Ungarischen Tiefebene an die Kolonnaden der Landsitze. Hier bezeugten die Dorfhandwerker starke Phantasie und einen sicheren Formensinn in der Errichtung der mit Pfeilern unterstützten Diele, die nicht mit Bögen, sondern mit geraden Balken abgeschlossen wurden. Unter den stilistischen Merkmalen des Klassizismus möchten wir besonders das Timpanon hervorheben. Dieses imposante Bauelement, das mit seinen Säulen die Atmosphäre der Antike heraufbeschwörte, schmückte die breite Eingangsfassade der Schlösser und der öffentlichen Gebäude; seine bauerlichen Formvarianten zeigen sich auf den intimen Rahmen der Fenster und Türen.

Die baulichen Stilelemente beschränkten sich nicht nur auf die Fassaden der Bauernhäuser, sondern machten sich auch im Inneren des Hauses und an den Möbeln geltend. Die Anfänge der Anwendung verschiedener stilistischer Merkmale in ganz Europa auf die Zeiten zurückzuführen sein, da die Bau- und Möbeltischlerei noch nicht voneinander getrennt waren und der Tischler sich ganz natürlich der Zierelemente der Gebäude bediente, wenn er gelegentlich an einer Kiste arbeitete.

Dieser Verzierungsmethode begegnen wir auch in der Praxis der bauerlichen Tischlerei, die seit dem 18. Jh. immer deutlicher zum Vorschein trat, aber selbstverständlich schon viel früher nachweisbar war. Besonders die architektonische Formulierung der Schränke, Bänke, Stühle und Kisten verdeutlicht die Herkunft der Zierelemente, die sich mit ihrer Blütenornamentik und vom örtlichen Geschmack geprägten geschnitzten oder gemeisselten Motiven unter die der Architektur entliehenen Formen einfügen. In den reichen Marktgemeinden der Tiefebene, wo sich derartige Möbel der grössten Nachfrage des 18. und der ersten des 19. Jahrhunderts blühende Zentren der bauerlichen Tischlerei, von denen sich Hódmezővásárhely u.a. mit der Mehrheit unserer Exponate auszeichnet.

VOLKSARCHITEKTUR HEUTE: IN DEN DÖRFERN

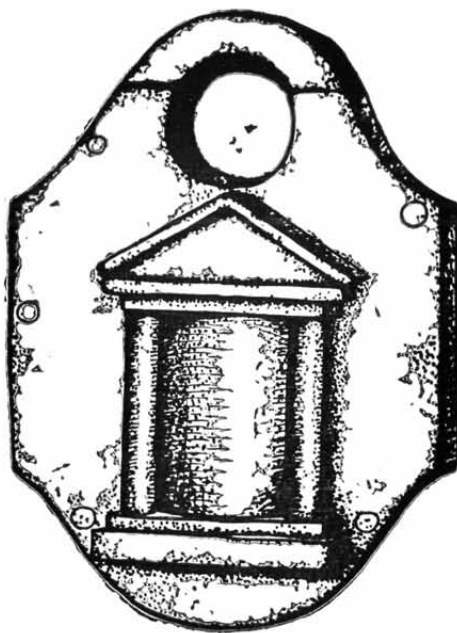
Es ist keine formelle Nostalgie, sondern die Besorgnis des gebildeten Menschen, die auf den Seiten von Zeitschriften, Zeitungen und Fachbüchern den verloren gehenden baulichen Werten der Volkskultur nachtrauert. Dieselben, die sich gegen die Verschacherung unserer nationalen Werte einsetzen, sind sich dessen wohl bewusst, dass die veränderten wirtschaftlichen Bedingungen und die sozialistische Umgestaltung der Landwirtschaft auf dem Lande explosionsartige soziale, wirtschaftliche und kulturelle Änderungen herbeigeführt haben und dass es ebenso unerlaubt wie unmöglich ist, die überholten förmlichen Charakteristika des Status der Dorfbevölkerung aufrechterhalten zu wollen. Es gibt keinen noch so eifrigen Fanatiker der Bauernarchitektur, der der heutigen Bauernschaft mit ihrer zeitgemässen Lebensanschauung zumuten würde, seine ungesunden und baufälligen Häuser zu bewohnen und seine vielfach lebensgefährlichen Wirtschaftsgebäude zu bewahren, die infolge ihrer Dimensionen, ihrer Grundrissgestaltung und ihres Baustoffes ihren gegenwärtigen Funktionen nicht mehr entsprechen.

Die lokale Konservierung und Rekonstruktion der wertvollsten, daher für Kunstdenkmäler erklärten Volksbauten obliegt dem Landesamt für Denkmalschutz. Neben ihrer Tätigkeit zum Schutz unserer Kunstdenkmäler beteiligt sich diese Institution seit 1953 auch an der Betreuung unserer wichtigsten Volksbauten. Das kulturhistorisch bedeutungsvolle Petőfi-Haus in Kiskőrös, das Móricz-Haus in Tiszacsécsé, die schon an Baukunst grenzende kleine reformierte Kirche zu Tákos, mit Strohlehmmauern, bekannt auch wegen ihrer Deckenbemalung, die Glockenstühle in Pircse, Nemesnép, Cered, Vámosatya sowie volkstümliche Industrieanlagen und Bauernhäuser wurden im Rahmen dieser Betreuungstätigkeit rekonstruiert. Nach den Windmühlen von Kiskunhalas und Csongrád in der Tiefebene wurde auch die Wassermühle von Turistvánd (Komitat Szatmár) wieder im Gang gesetzt; die alte Schmiede von Vepelét und die Kupferschmiede von Nagyvázsony wurden in ihrer ursprünglichen Form wiederhergestellt. In seiner alten Pracht ist auch das Malerhaus von Szendrő zu sehen.

Die neuartige Inbetriebnahme der rekonstruierten

Bauernhäuser findet eine glückliche Lösung, wenn sie mit Einrichtungsgegenständen der örtlichen Museumorganisation als Landschaftshäuser ausgestattet werden, wie dies z.B. in Hegyhátszentpéter, Paráđ, Tihany und Bakonybél geschah. In einem Wohnhaus in Balatonkenese und einem Presshaus in Tarány wurden Weinstuben eingerichtet. Im Landsitz zu Vitka wurden ärztliche Ordinationsräume eröffnet. Seiner ursprünglichen Bestimmung gemäss wird das einstöckige, ebenfalls rekonstruierte Bauernhaus („kástu“) von Szalafő benützt.

Die Rekonstruktionspläne des vollständigen Dorfzentrums von Hollókő wurden zum Teil bereits verwirklicht; hier wird eine in ihrem Baubestand zu Beginn dieses Jahrhunderts erneuerte, in ihrer Siedlungsform jedoch einen viel früherten Zustand konservierende kleine Berggemeinde gleichsam als Zeuge längst vergangener Zeiten für den traditionsbewussten Kulturmensch der Zukunft gerettet.



BAUERNARCHITEKTUR HEUTE: IN MUSEEN

Aus Gegenständigen der Architektur Sammlungen in Museen anzulegen ist deshalb beschwerlich, weil sie sich von den anderen Gegenständen der materiellen Kultur in ihrer Funktion ganz und gar unterscheiden. Während selbst die Stücke der Keramik- und Textiliensammlungen kleinerer Museen in Tausenden gerechnet werden können, wird die Volksarchitektur nur von einem Dielenpfeiler oder einem Lehmsteinformat verewigt. Auch die Sammler der einigen hundert Baugesenstände des Landesmuseums beschränkten sich grösstenteils auf die Auswahl von Haus-elementen aus dem Gesichtspunkt der Volkskunst. Man muss von vornherein den in anderen Sammlungen praktizierten museologischen Gesichtspunkt fallen lassen, aus Gegenständen, die das Gesamtbild nicht zu repräsentieren vermögen, mit Anspruch auf Vollständigkeit eine Sammlung anzulegen, die von den gesellschaftlichen, wirtschaftlichen und regionalen Differenzen geprägt ist und auch die individuellen Geschmacksäusserungen dokumentiert.

Welche Möglichkeit verbleibt also dem Museum, um diesen hochbedeutenden Zweig der materiellen Kultur zu bewahren?

Ein beachtlicher Teil der seit Beginn des Jahrhunderts angelegten und aus hunderttausenden Aufnahmen bestehenden Fotosammlung des Ethnographischen Museums befasst sich mit der Volksarchitektur. Neben den Aufnahmen nunmehr unwiederbringbarer Objekte von János Jankó, Zsigmond Bátky und István Gyórfy, sowie den Kunstfotos von László Madarassy und Iván Hevesy sind ide Aufnahmen von Sándor Gönyey besonders wertvoll, auf denen architektonische Einzelheiten und verschiedene Bauverfahren festgehalten sind. Von ähnlich grosser Bedeutung ist die umfangreiche Handschriftensammlung des Museums mit den Forschungsergebnissen der Fachleute, ergänzt mit den Ergebnissen der freiwilligen ethnographischen Sammler.

Schon in der ersten Hälfte des Jahrhunderts vertraten Ethnologen und Architekten die gemeinsame Ansicht, ausser den Fotos, technischen Ermessungen und Beschreibungen zur Dokumentation der bäuerlichen Gebäude wäre auch deren Konservierung im kompletten Zustand erforderlich, und zwar im Rahmen der Museen. Die ausländischen Beispiele

und das „ethnographische Dorf“ der millenären Ausstellung (1896) dienten den Betreuern der ersten einheimischen Freilicht-Sammlungen als Anhaltspunkte.

In den 1930er Jahren wurde in Balassagyarmat bzw. Veszprém je ein Gebäudekomplex rekonstruiert, der eine kleine Wirtschaftseinheit, einen Bauernhof darstellte und mit seinem Einrichtungsgegenständen auch die zweite Hälfte des vergangenen Jahrhunderts dokumentierte. Die Daseinsberechtigung derartiger ethnographischer Sammlungen und die Unhaltbarkeit ihres Fehlens wurden aber erst nach der jüngsten grossen wirtschaftlichen Umwandlung, der Organisierung der Agrarkooperativen, offenkundig, als die Rettung der Denkmäler nur mehr durch gesellschaftlichem Zusammenschluss möglich wurde.

Neben den regionalen Sammlungen, dem Gőcsejer Dorfmuseum in Zalaegerszeg, den Freilichtmuseen von Szombathely und Nyíregyháza musste auch ein zentrales Freilichtmuseum für Völkerkunde geschaffen werden, um dem rapiden Verfall der Volkskunstdenkmäler Einhalt zu gebieten. Die Durchführung dieses Vorhabens wurde dem Ethnographischen Museum anvertraut. Es galt, einem Gebäudekomplex zusammenzustellen, der in seiner Ansiedlungsform, seiner Hofgestaltung und den einzelnen Gebäuden sowohl mit der Aussenausstattung als auch mit der Einrichtung nach Möglichkeit ein vollständiges Bild über die Bautätigkeit und die Wohnungskultur unserer Bauernschaft zu bieten vermog. Von wenigen Ausnahmen abgesehen stammen die zur Schau gestellten Objekte, den bereits fertigen Plänen zufolge, aus dem 19. Jh.; in ihrem Werkstoff und ihrer Struktur widerspiegeln sie die Formenwelt ihrer Zeit und verdeutlichen die sozialen Ungleichheiten und die auch wirtschaftlich bedingten regionalen Unterschiede des vergangenen Jahrhunderts. Zwar steht bei dieser Unternehmung nicht der künstlerische Aspekt der Bautätigkeit im Blickfeld, doch trachtet man mit besonderer Sorgfalt auch die kunstvoll ausgeführten Einzelheiten der Gebäude stilgerecht zu präsentieren.

Eine Ausstellung der Volksarchitektur dürfte wohl am besten beweisen, dass die Gegenstände nur in ihrer natürlichen Umwelt, funktionsgerecht dem Menschen dienend, weiterleben können, vermögen doch die Exponate — Bauelemente, Tore usw. — nur aus der Perspektive eines

Hauses, eines Hofes oder einer Strasse jene Wirkung auszulösen, die der Besucher von ihnen mit Recht erwartet. Doch nur mit den Methoden einer Ausstellung kann man die wichtigen Einzelheiten der Volksarchitektur zeigen und betonen, die auch in der Bautätigkeit zum Vorschein tretenden Schönheiten der Volkskunst geltend machen, all die materiellen Denkmäler zu Schau stellen, die in der Tat allmählich nur mehr im Rahmen der Museen zu sehen sein werden.

Mária Flórián

Die Veranstalter danken all jenen für ihre Hilfe, die sich an der wissenschaftlichen Vorbereitung der Ausstellung mit nützlichen Ratschlägen und dem Ausleihen von Fotos oder Dokumentationsmaterial, sowie an der Auswahl der Exponate beteiligt haben; sie danken zugleich auch den Ausführeern der Ausstellung für ihre sorgfältige Arbeit.



- A szövegben is felhasznált fontosabb összefoglaló munkák
- Balogh Jolán: A népművészet és a történeti stílusok (Die Volkskunst und die historischen Stile). Néprajzi Értesítő XLIV (1967).
- K. Csilléry Klára: A magyar nép bútorai (Die Möbel des ungarischen Volkes). Budapest, 1972.
- Fél Edit—Hofer Tamás—K. Csilléry Klára: A magyar népművészet (Die ungarische Volkskunst). Budapest, 1969.
- Györfly István: Az alföldi kertés városok (Die Gartenstädte der Ungarischen Tiefebene). Budapest, 1926.
- Hofer Tamás: Dunántúl településformáinak történetéhez (Zur Geschichte der Siedlungsformen Transdanubiens). Ethnographia LXVI (1955).
- Hoffman Tamás: Építészeti kultúránk és a hagyományok (Unsere bauliche Kultur und die Traditionen). Valóság XV (1971.) Nr. 10.
- Károlyi Antal—Perényi Imre—Tóth Kálmán—Vargha László: A magyar falu építésze (Die Architektur des ungarischen Dorfes). Budapest, 1955.
- Kresz Mária: A magyar népművészet felfedezése (Entdeckung der ungarischen Volkskunst). Ethnographia LXXXIX (1968.)
- Maksay Ferenc: A magyar falu középkori településrendje (Siedlungssystem des ungarischen Dorfes im Mittelalter). Budapest, 1971.
- Mende Ferenc: Hollókő műemléki védelme (Denkmalschutz in Hollókő). Műemlékvédelem (1970).
- Mojzer Miklós: Torony, kupola, kolonnád (Turm, Kuppel, Kolonnade). Művészettörténeti Füzetek I. (1971).
- Szabó István: A középkori magyar falu (Das ungarische Dorf im Mittelalter). Budapest, 1969.
- Tóth Kálmán: Az anyag, a szerkezet és a forma a népi építkezésben (Baustoff, Struktur und Form in der Volksarchitektur). Magyar Építőművészet III (1954).
- Tóth János: Népi építészetünk hagyományai (Traditionen unserer Volksarchitektur). Budapest, 1961.
- Vajkai Aurél: A magyar népi építkezés és lakás kutatása (Erforschung der Volksarchitektur und der volkstümlichen Wohnung in Ungarn). Budapest, 1948.
- Vargha László: Történeti stílusok a magyar népi építészetben (Historische Stile in der ungarischen Volksarchitektur). Az Építőipari és Közlekedési Műszaki Egyetem Tudományos Közleményei (Wissenschaftliche Mitteilungen der Technischen Universität für Bauindustrie und Verkehrswesen (X) 5, (1964).

A KÉPES TÁBLÁK JEGYZÉKE

(Az itt közölt tárgyak és NM jelzésű fényképfelvételek a Budapesti Néprajzi Múzeum, az SzNM és OMF jelzésű felvételek a Szabadtéri Néprajzi Múzeum (Szentendre), illetve az Országos Műemléki Felügyelőség tulajdonában vannak.)

1. **Szórványtelepülés.** Gyimesközéplak (Lunca de jos), Csik m. NM Hofer Tamás, 1962.
2. **Utcás település.** Magyarpolány, Veszprém m. OMF.
3. **Utcakép.** Múmor, Zala m. NM Antal Dezső, 1934.
4. **Utcakép.** Pusztafalu, Abaúj m. NM Tagán Galindzsán, 1934.
5. **Falrészlet.** Fatornyos katolikus templom. Hollókő, Nógrád m. NM 1935.
6. **Református harangláb.** Nagyszekeres, Szatmár m. OMF.
7. **Faragott tornácoszlop.** Szenna, Somogy m. Lantos Miklós.
8. **Tornácajtó.** Csököly, Somogy m. NM Lantos Miklós.
9. **Deszkaoromzatos lakóház.** Magyarlukafa, Somogy m. NM Füzes Endre, 1967.
10. **Oszlopos-íves tornác.** Oroszló, Baranya m. Lantos Miklós.
11. **Íves, párososzlopos tornác.** Látrány, Somogy m. Lantos Miklós.
12. **Íves tornác.** Szilvásszentmárton, Somogy m. NM Hofer Tamás, 1954.
13. **Íves bejárat.** Tihany, Zala m. Lantos Miklós.
14. **Oszlopos-íves bejárat.** Csallóköz. Pozsony m. NM Antal Dezső, 1938.
15. **Oszlopos-íves tornác.** Kővágóörs, Zala m. NM Hevesy Iván, 1930.
16. **Lakóház „barokk” homlokzata.** Miske, Pest m. NM Tábori György, 1967.
17. **Nádfedésű, tornácos ház.** Gáborján, Bihar m. NM Molnár Balázs, 1965.
18. **Kisnemesi kúria folyosója klasszicista oszlopokkal.** Vitka, Szabolcs m. NM Erdélyi Zoltán, 1964.
19. **Parasztház tornáca klasszicista oszlopokkal.** Mezőkövesd, Borsod m. NM Hofer Tamás, 1967.
20. **Klasszicizáló tornác, páros oszlopokkal.** Tiszaszentimre, Jásznagykun m. NM Vargha László, 1938.
21. **Vakolatdíszes, fatáblás ablak.** Látrány, Somogy m. Lantos Miklós.

22. **Kőkeretes, vastáblás ablak.** Kormosó (Krnišov) Hont m. NM F. Kovács Lajos, 1962.
23. **Présház ablaka.** Szekszárd, Tolna m. NM Hofer Tamás, 1961.
24. **Vastáblás ablak.** Diósjenő, Nógrád m. NM Gönyey Sándor, 1936.
25. **Füstös konyha „pupos” kemencével.** Kadarkút, Somogy m. NM Gönyey Sándor, 1931.
26. **Szobabelső, mestergerendát alátámasztó „boldoganyával”.** Haraszti (Hrastin) Verőcze m. NM Garay Ákos, 1910.
27. **Konyha két kemencével.** Füzérkajata, Abaúj m. NM Gönyey Sándor, 1939.
28. **Búbos kemence.** Tápe, Csongrád m. Lantos Miklós.
29. **Pitvarrészlet.** Balmazújváros, Hajdu m. NM Gönyey Sándor, 1931.
30. **Pitvarbelső kemencével.** Botpalád, Szatmár m. SzNM Szabó Jenő, 1970.
31. **Pitvar kemencével és „főzőmasinával”.** Pusztafalu, Abaúj m. NM Gönyey Sándor, 1939.
32. **Faragott mestergerenda részlet.** Bogyoszló, Sopron m. SzNM Balassa M. Iván, 1970.
33. **Szemeskályha.** Szentgál, Veszprém m. NM Gönyey Sándor, 1931.
34. **Nádfedésű kőházak.** Szigliget, Zala m. Lantos Miklós.
35. **Boronapince (részlet).** Felsőrajk, Zala m. SzNM Rassy Tibor, 1971.
36. **Préselő szőlősgazda — vakolatdísz a présház bejárata felett.** Felsőrajk, Zala m. SzNM Rassy Tibor, 1971.
37. **Vakolatdíszes istállóablak.** Mezőkövesd, Borsod m. NM Hofer Tamás, 1967.
38. **Vasrácsos kamraablak.** Szentgál, Veszprém m. SzNM Wisolich János, 1970.
39. **Pince.** Bernecebaráti, Hont m. SzNM Kecskés Péter, 1969.
40. **„Zavara” kerítés.** Gyimesközéplek (Lunca de jos), Csík m. NM Hofer Tamás, 1962.
41. **Sővénykerítés.** Méhkerék, Békés m. SzNM Gráfik Imre, 1971.

A borítón elől: Alsócsüdei lakóház. Zala m. Latos Miklós.

A borítón hátul: Ablaktábla. Ágfalva, Sopron m. Franciscy József.

A fénykép- és tárgymeghatározásoknál, a katalógusban és a kiállításon egyaránt, az 1913-as Helységnévtár adatait használtuk — a Néprajzi Múzeum gyakorlata szerint.

Szövegközi fényképek jegyzéke:

1. „Verőce” — Fenyőfa, cifrázott deszkalapokkal rácsozott pitvarajtó. Mezősas, Hajdú-Bihar m. — M.: 132 cm, sz.: 97 cm. Ltsz.: 65.173.1.
2. Tornácoszlop (részlet) — Keményfa, négyszögletes keresztmetszetű, faragott oszlop. Kadarkút, Somogy m. — H.: 188 cm., sz.: 15 × 15 cm. — Ltsz.: 65.6.4.
3. Tornácoszlop (részlet) — Keményfa, négyszögletes keresztmetszetű, félköríves bevágásokkal díszített oszlop. Vöckönd, Zala m. — H.: 199 cm., sz.: 16 × 15,5 cm. — Ltsz.: 67.199.3.
4. Falitéma — Fenyőfa faliszekrény, tetején timpanonnal, két oldalán rovátkolt félpillérekkel. Hódmezővásárhely, Csongrád m. — M.: 91 cm., sz.: 61 cm., mélysége: 20 cm. — Ltsz.: 50.4.20.

TAFELN

(Die hier angeführten Gegenstände sowie die mit NM bezeichneten Photographien sind Eigentum des Budapester Ethnographischen Museums; die mit SzNM und OMF bezeichneten Aufnahmen gehören dem Ethnographischen Freilichtmuseum (Szentendre) bzw. dem Landesamt für Denkmalschutz.)

1. **Streusiedlung.** Gyimesközéplak (Lunca de jos), Kom. Csik. NM, Tamás Hofer, 1962.
2. **Strassensiedlung.** Magyarpolány, Kom. Veszprém. OMF,
3. **Strassenbild.** Mumor, Kom. Zala. NM, Dezső Antal, 1934.
4. **Strassenbild.** Pusztafalu, Kom. Abaúj, NM, Galindzsán Tagán, 1934.
5. **Dorfteil.** Katholische Kirche mit Holzturm. Hollókő, Kom. Nógrád. NM, 1935.
6. **Reformierter Glockenstuhl.** Nagyszekeres, Kom. Szatmar. OMF.
7. **Gesschnittzer Dielensäule.** Szenna, Kom. Somogy. Miklós Lantos.
8. **Dielentür.** Csököly, Somogy, Miklós Lantos.
9. **Wohnhaus mit Brettergiebel.** Magyarlukafa, Kom. Somogy. NM, Endre Füzes, 1967.
10. **Diele mit Säulen und Bögen.** Oroszló, Kom. Baranya. Miklós Lantos.
11. **Diele mit Koppelsäulen und Bögen.** Látrány, Kom. Somogy. Miklós Lantos.
12. **Diele mit Bögen.** Szilvásszentmárton, Kom. Somogy. NM, Tamás Hofer, 1954.
13. **Bogenförmiger Eingang.** Tihany, Kom. Zala. Miklós Lantos.
14. **Bogenförmiger Eingang mit Säulen.** Gr. Schüttinsel, Kom. Pozsony. NM, Dezső Antal, 1938.
15. **Diele mit Säulen und Bögen.** Kővágóórs, Kom. Zala. NM, Iván Hevesy, 1930.
16. **„Barock“-Fassade eines Wohnhauses.** Miske, Kom. Pest. NM, György Tábori, 1967.
17. **Rohrbedecktes Haus mit Diele.** Gáborján, Kom. Bihar. NM, Balázs Molnár, 1965.
18. **Gang eines Herrensitzes mit klassizistischen Säulen.** Vítka, Kom. Szabolcs. Zoltán Erdélyi, 1964.
19. **Diele eines Bauernhauses mit klassizistischen Säulen.** Mezőkövesd, Kom. Borsod. NM, Tamás Hofer, 1967.





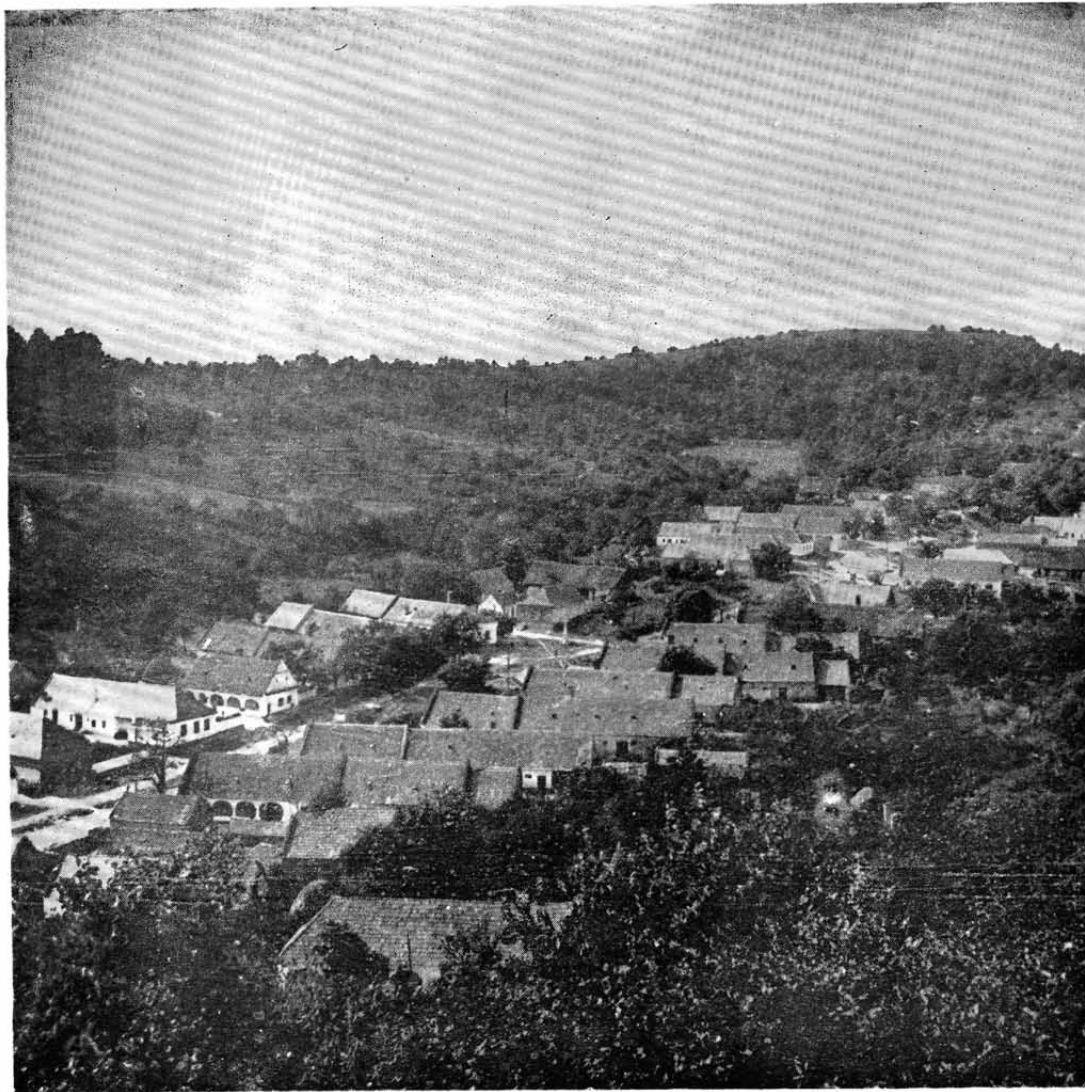
20. **Klassizistische Diele mit Koppelsäulen.** Tiszaszentimre, Kom. Jásznagykun. NM, László Vargha, 1938.
21. **Fenster mit Mörtelverputz und Holztafeln.** Látvány, Kom. Somogy. Miklós Lantos.
22. **Fenster mit Steinrahmen und Eisentafeln.** Kormosó (Krnišov), Kom. Hont. NM, Lajos F. Kovács, 1962.
23. **Fenster eines Kelterhauses.** Szekszárd, Kom. Tolna. NM, Tamás Hofer, 1961.
24. **Fenster mit Eisentafeln.** Diósjenő, Kom. Nógrád. NM, Sándor Gönyey, 1936.
25. **Rauchküche mit Backofen.** Kadarkút, Kom. Somogy. NM, Sándor Gönyey, 1931.
26. **Intérieur einer Stube, mit Stütze des Hauptbalkens.** Harszti (Hrastin), Kom. Verőce. NM, Akos Garay, 1910.
27. **Küche mit zwei Öfen.** Füzérkajata, Kom. Abaúj. NM, Sándor Gönyey, 1939.
28. **Bauernofen.** Tápé, Kom. Csongrád. Miklós Lantos.
29. **Teil einer Diele.** Balmazújváros, Kom. Hajdu. NM, Sándor Gönyey, 1931.
30. **Hausflur mit Ofen.** Botpalád, Kom. Szatmár. SzNM, Jenő Szabó, 1970.
31. **Flur mit Ofen und Kochherd.** Pusztafalu, Kom. Abaúj, NM, Sándor Gönyey, 1939.
32. **Teil eines geschnitzten Hauptbalkens.** Bogyoszló, Kom. Sopron. SzNM, Iván Balassa M., 1970.
33. **Kachelofen.** Szentgál, Kom. Veszprém. NM, Sándor Gönyey, 1931.
34. **Rohrbedeckte Steinhäuser.** Szigliget, Kom. Zala, Miklós Lantos.
35. **Keller (Teil).** Felsőrajk, Kom. Zala, SzNM, Tibor Rassy, 1971.
36. **Weinbauer mit Weinpresse — Stuckverzierung über dem Eingang des Kelterhauses.** Felsőrajk, Kom. Zala. SzNM, Tibor Rassy, 1971.
37. **Stallfenster mit Stuckverzierung.** Mezőkövesd, Kom. Borsod. NM, Tamás Hofer, 1967.
38. **Kammerfenster mit Eisengitter.** Szentgál, Kom. Veszprém. SzNM, János Wisolith, 1970.
39. **Keller.** Bernecebaráti, Kom. Hont, SzNM, Péter Kecskés, 1969.
40. **Zaun („zavara“).** Gyimesközélpók (Lunca de jos), Kom. Csik. NM, Tamás Hofer, 1962.
41. **Heckenzaun.** Méhkerék, Kom. Békés. SzNM, Imre Gráfi, 1971.

(Umschlagbider: Vohnhaus in Alsócsöde, Kom. Zala, Miklós Lantos.)

Bei der Ortsbestimmung der Fotos und Gegenstände haben wir sowohl im Katalog als auch in der Ausstellung, der Praxis des Ethnographischen Museums gemäss, die Angaben des Ortslexikons 1913 benützt.

**KÉPEK
TAFELN**

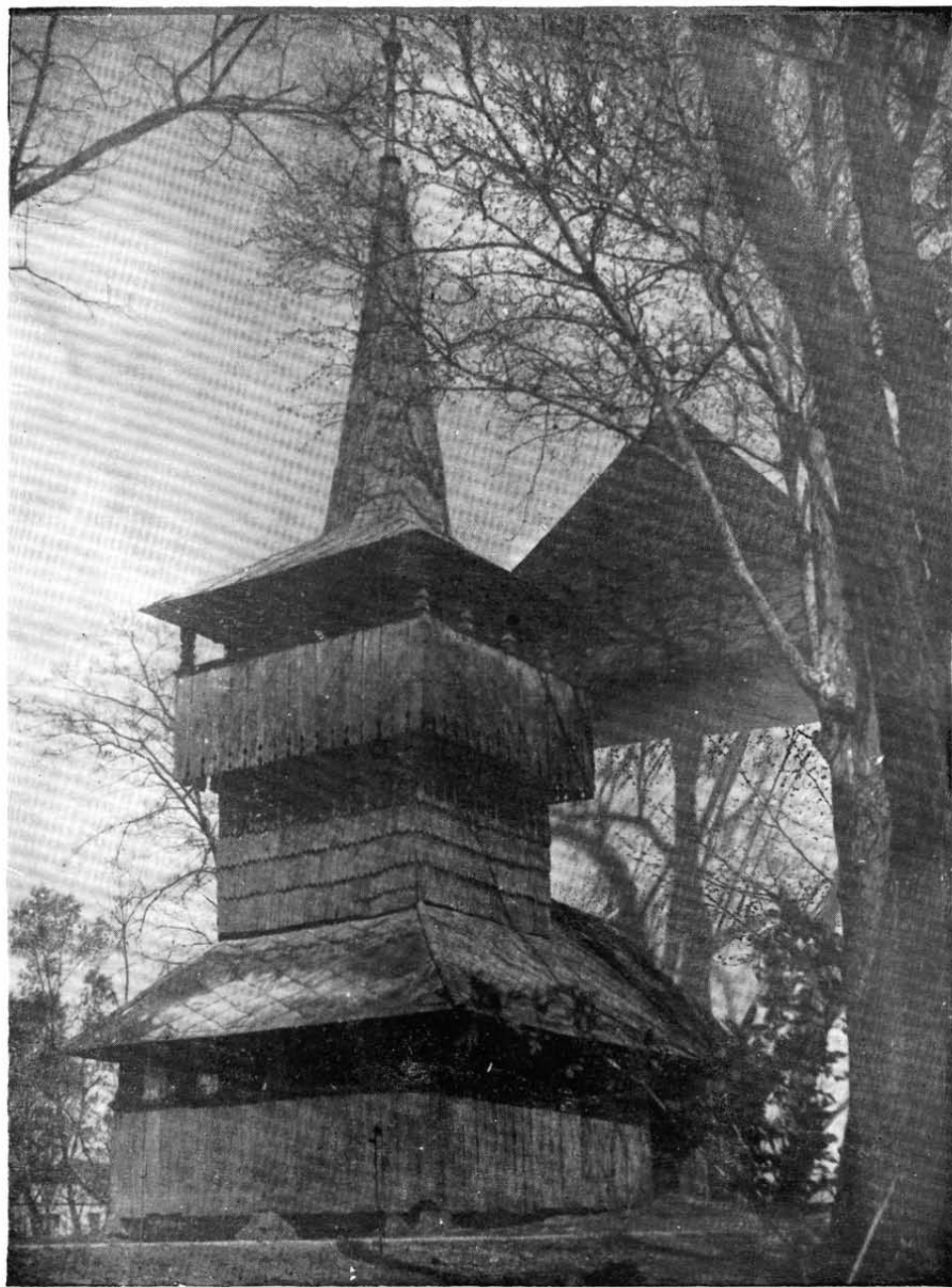




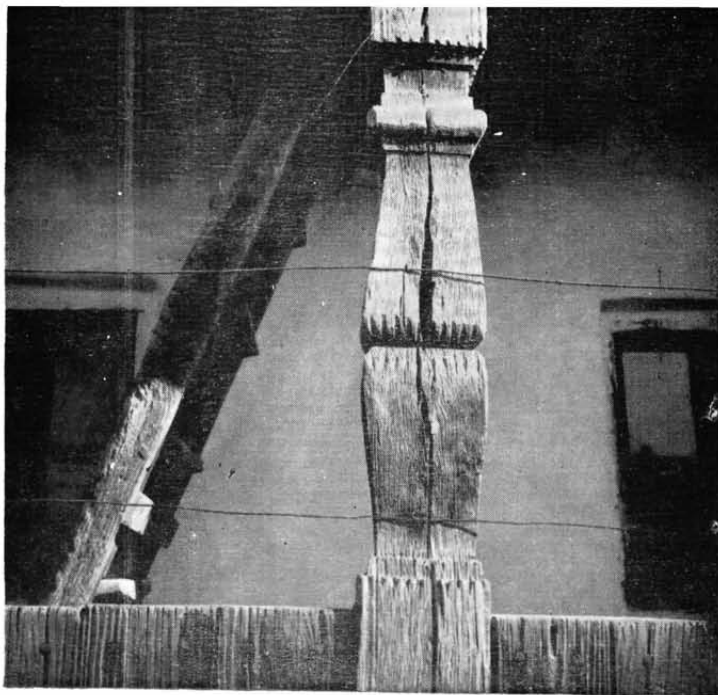






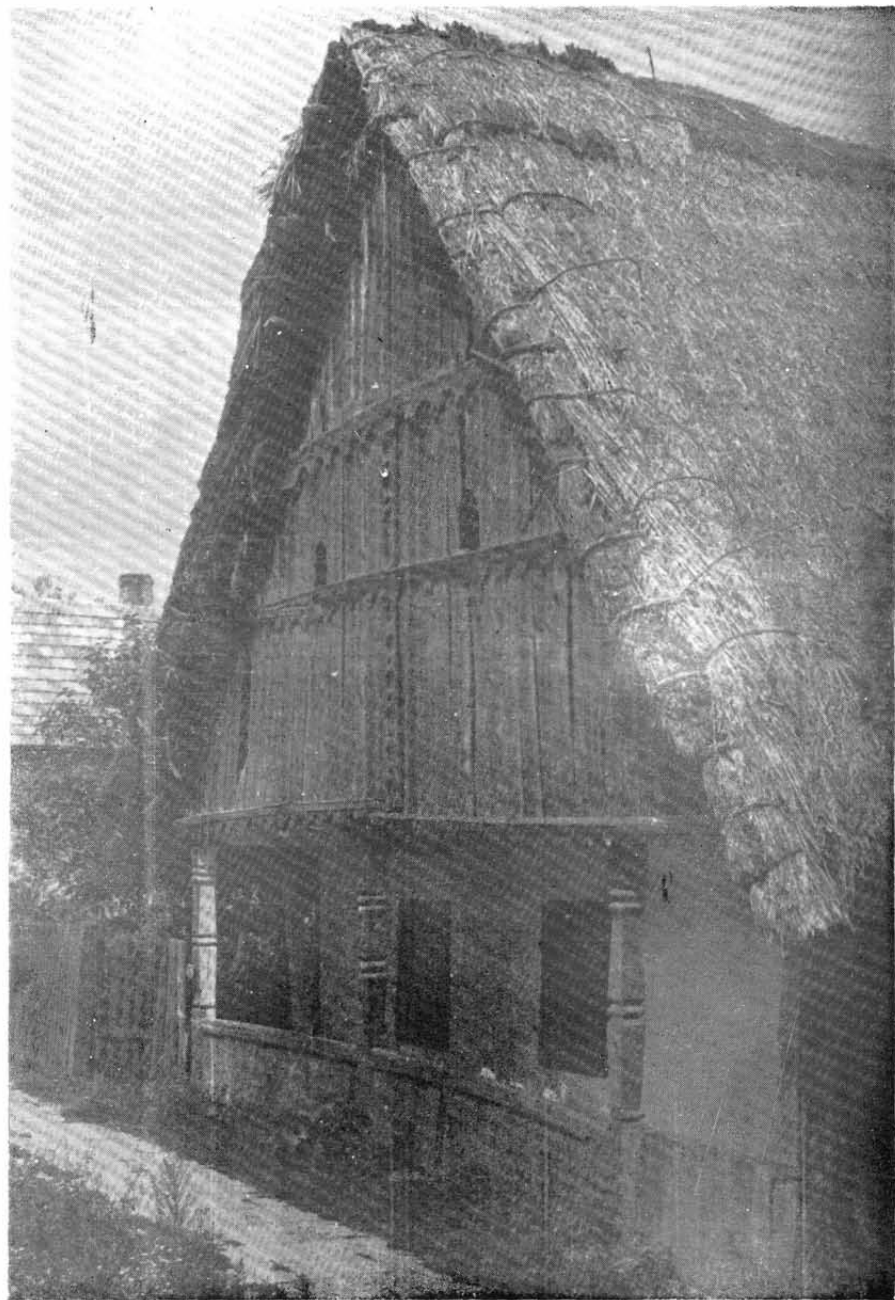


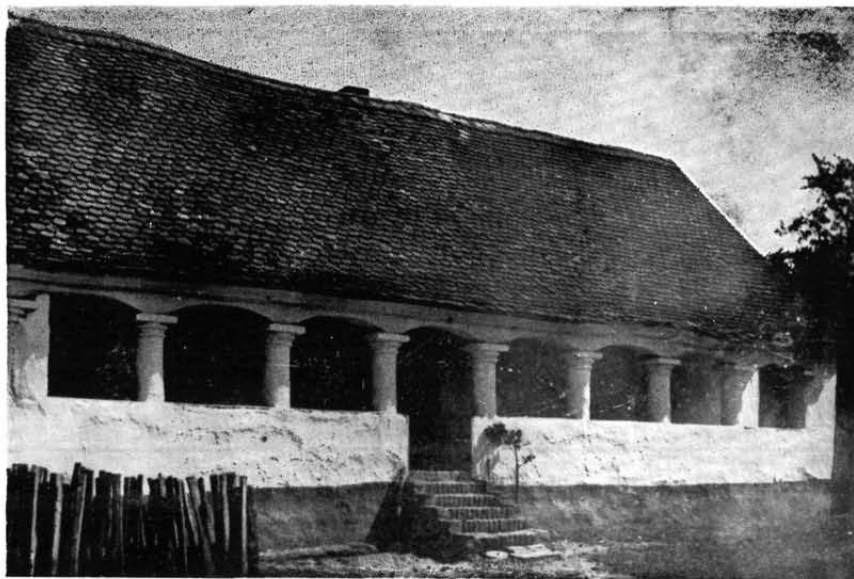
7



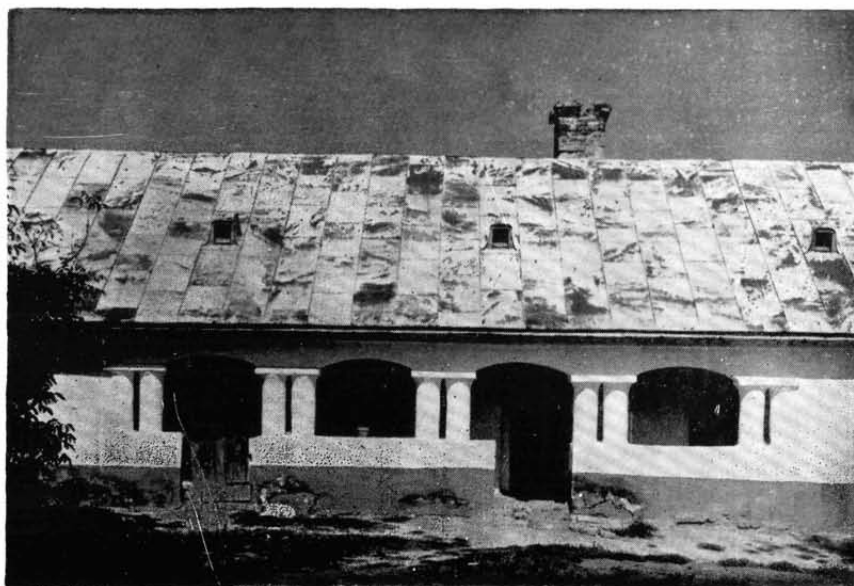
8





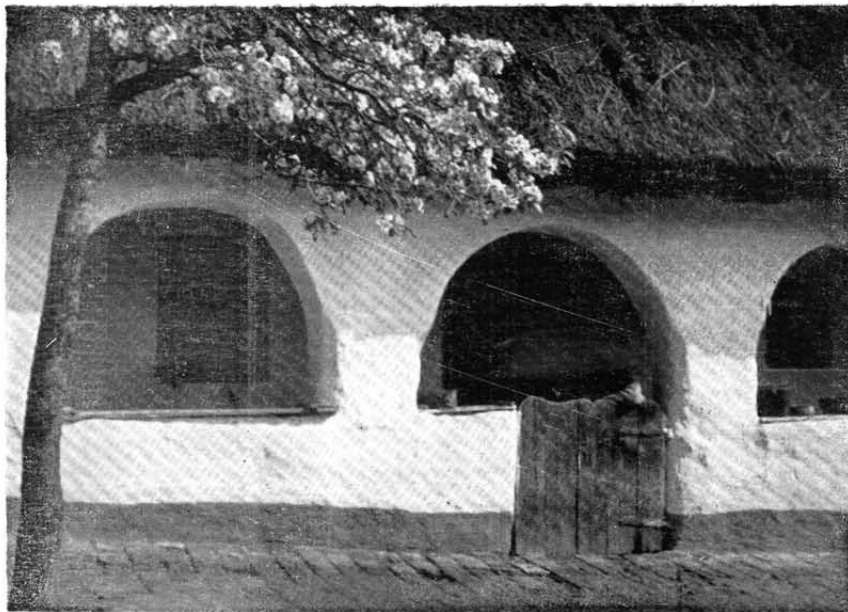


10

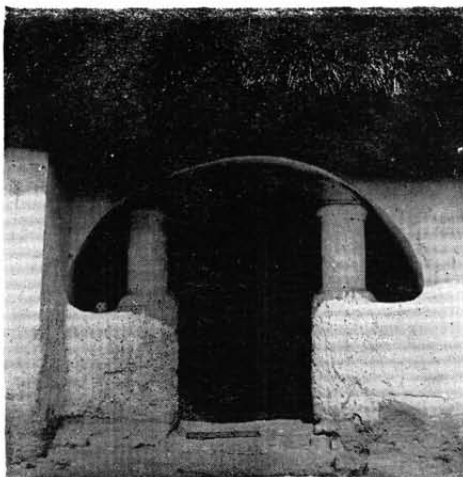


11

12



13

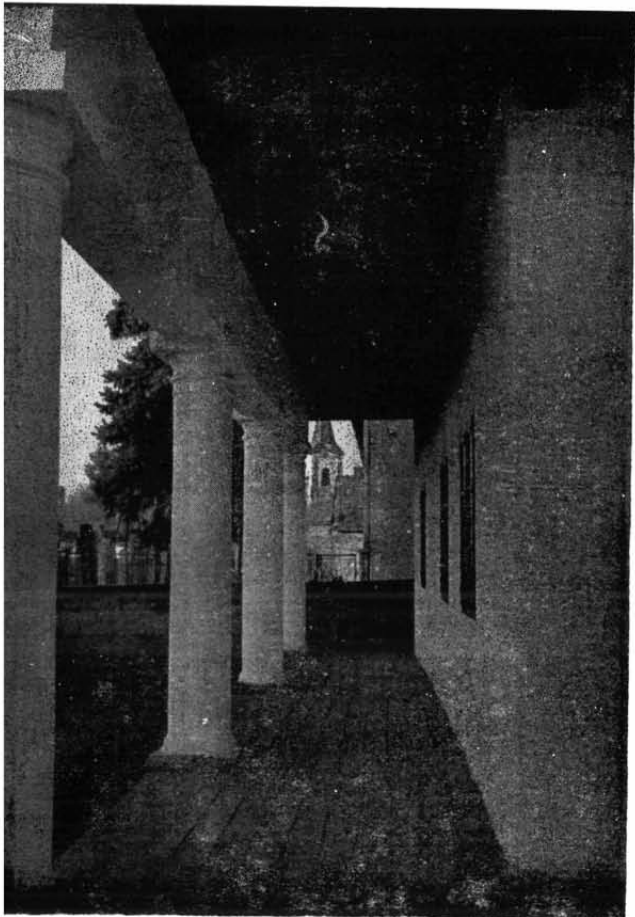






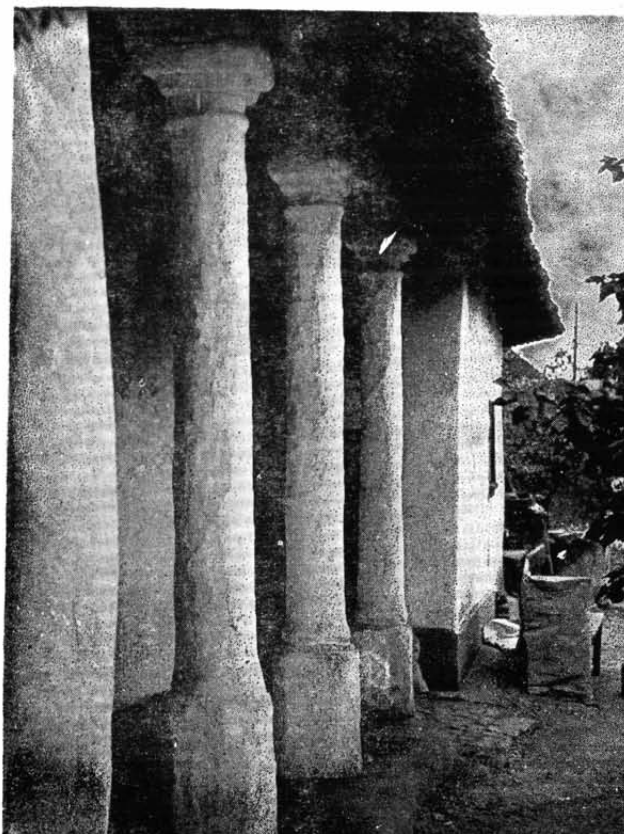


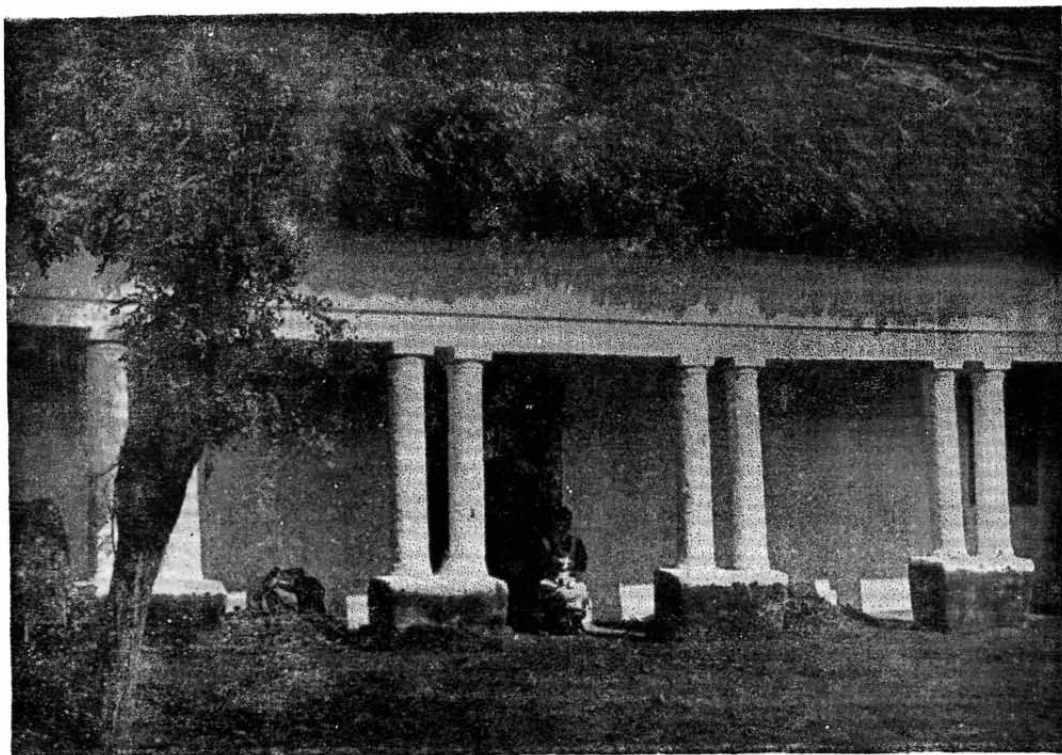




18

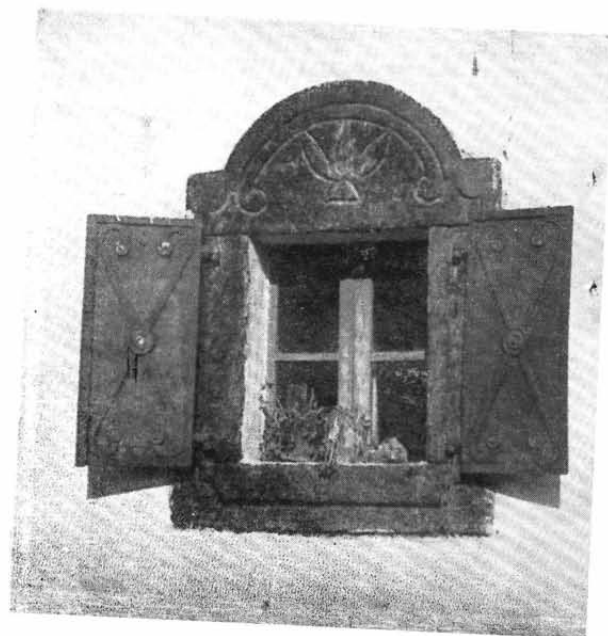
19





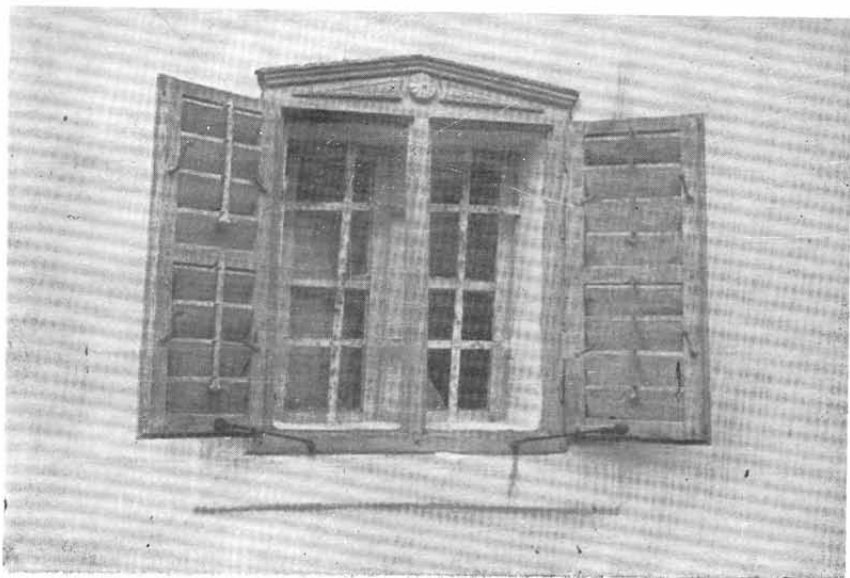


21

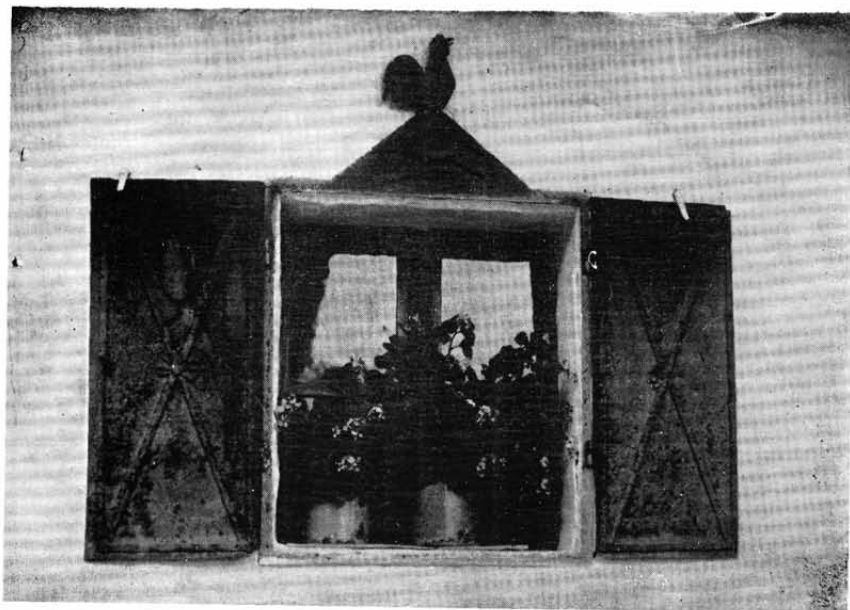


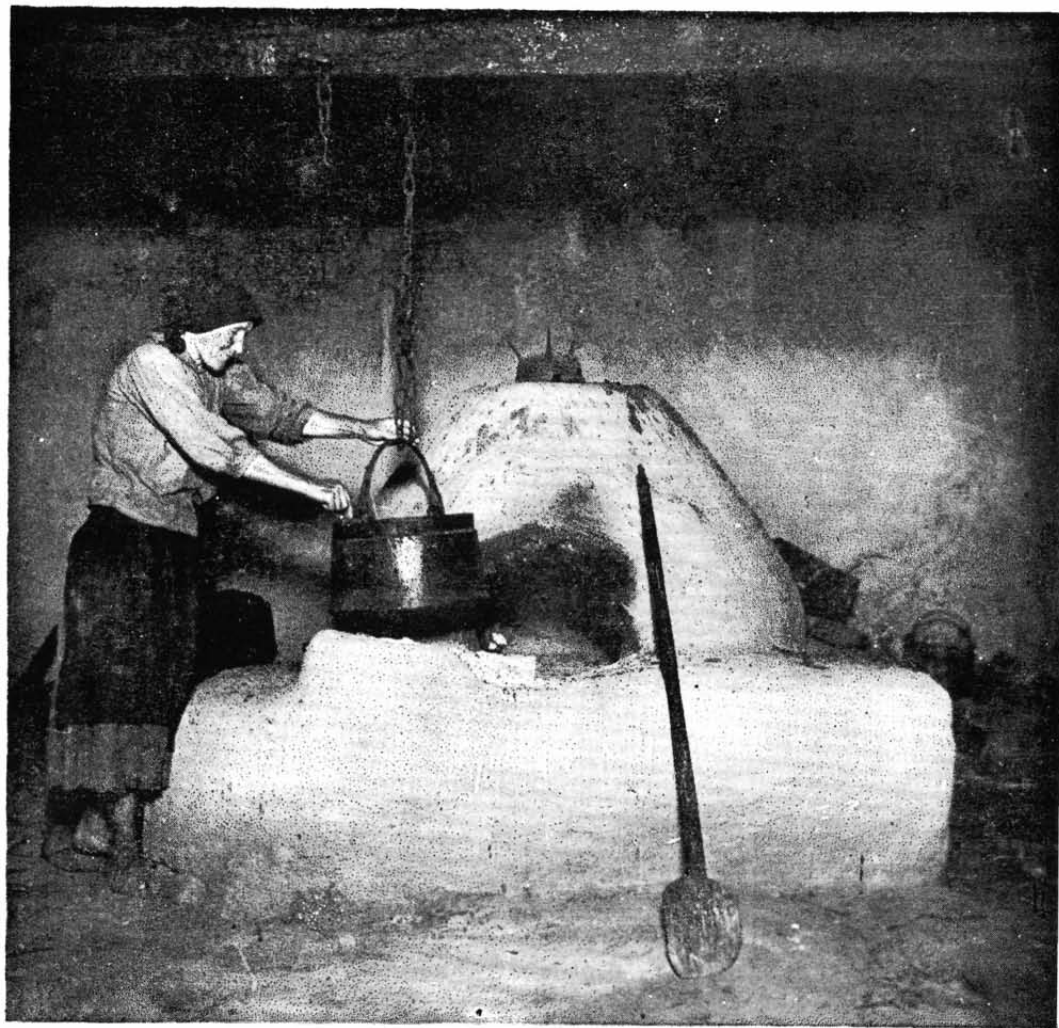
22

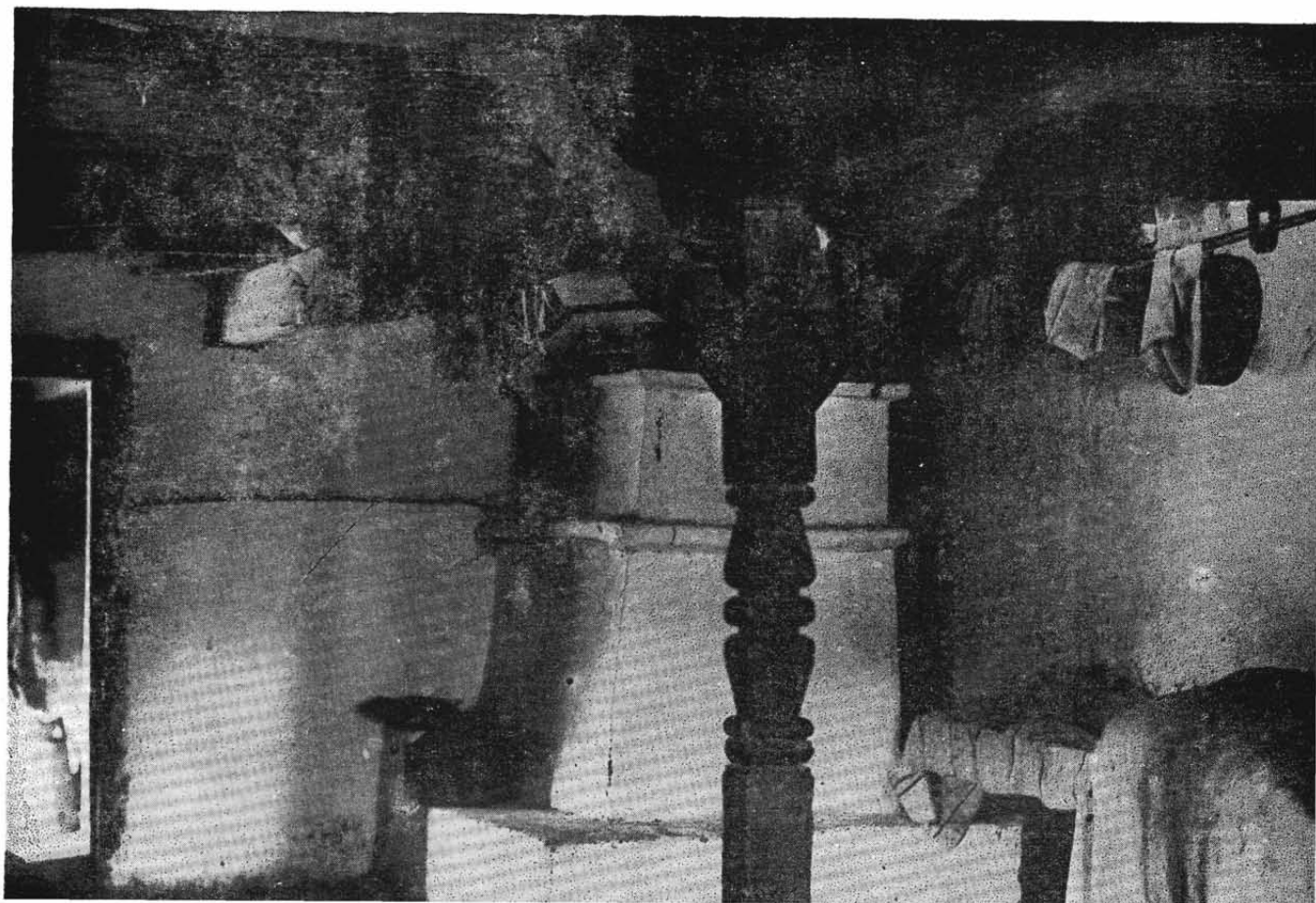
23

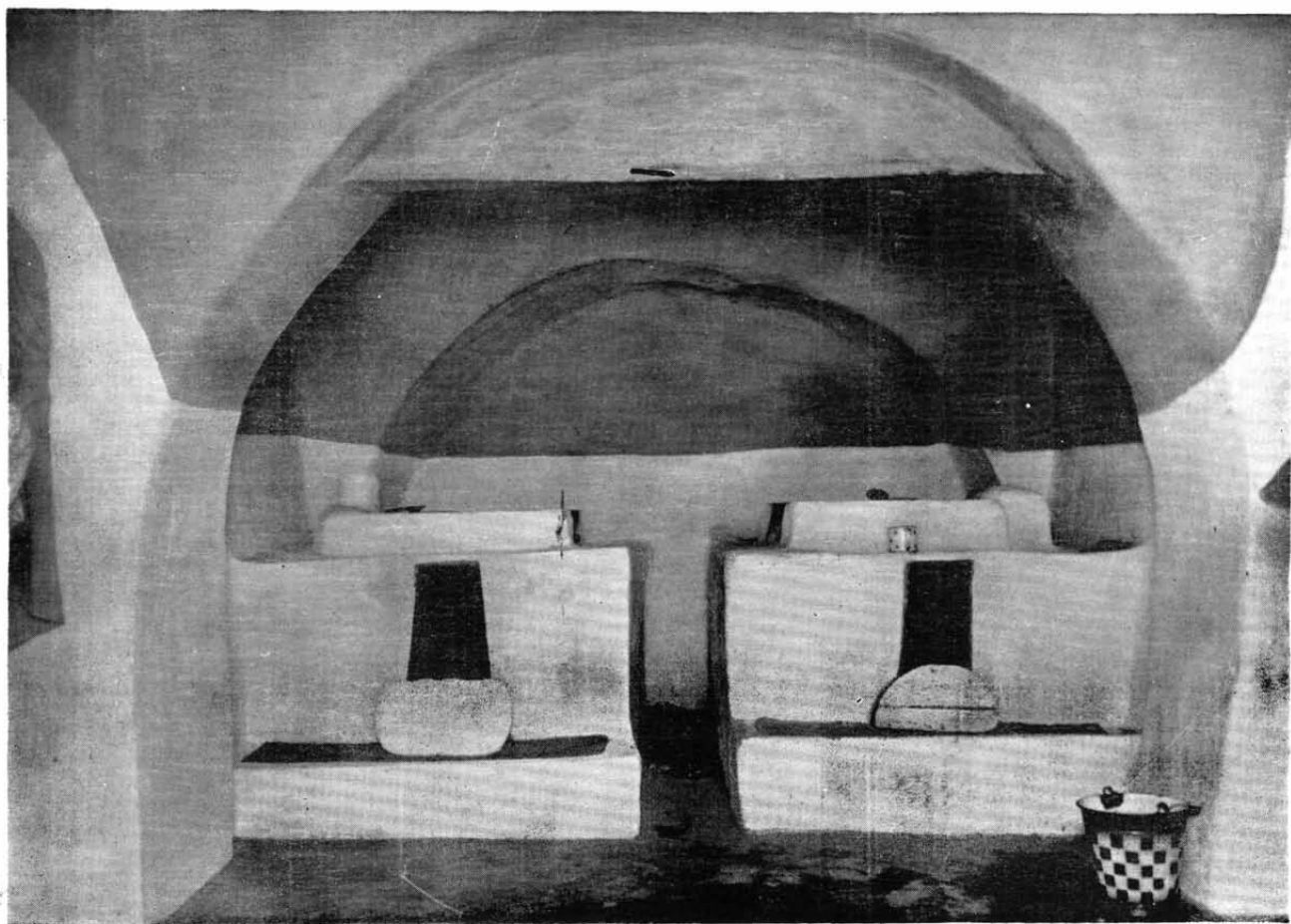


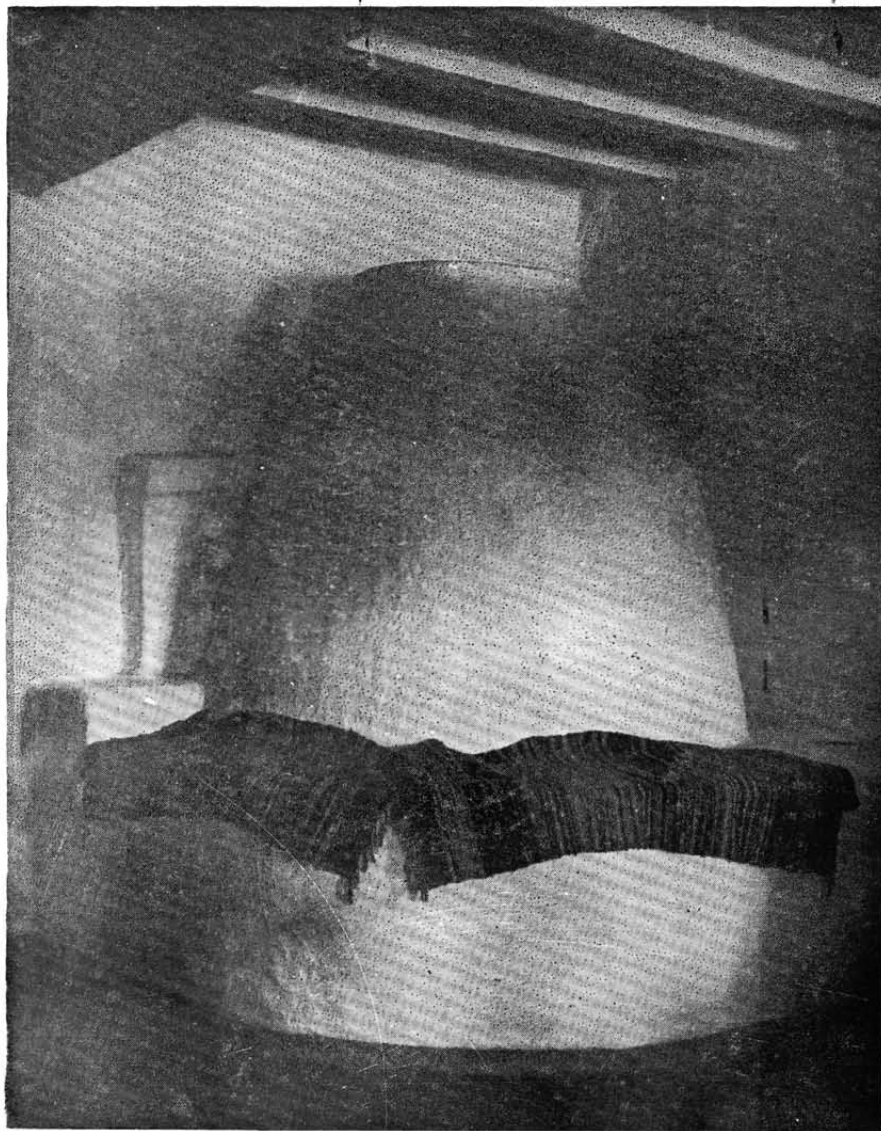
24









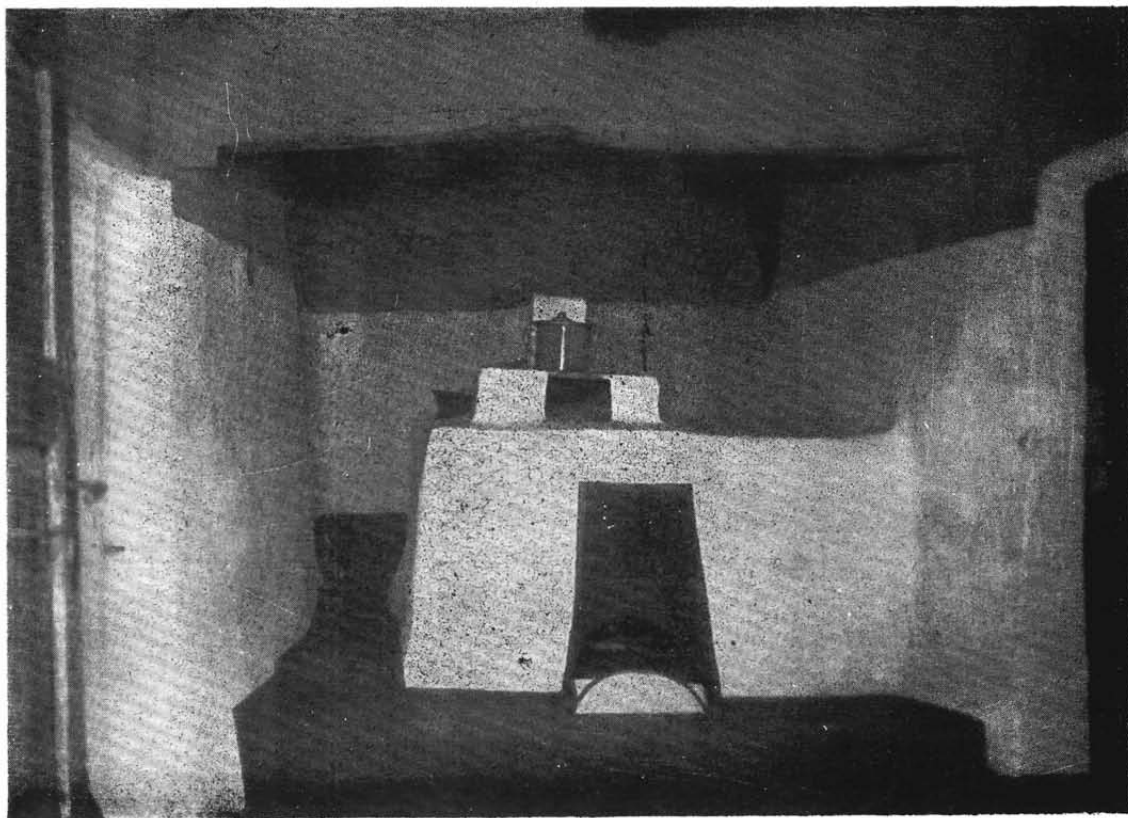




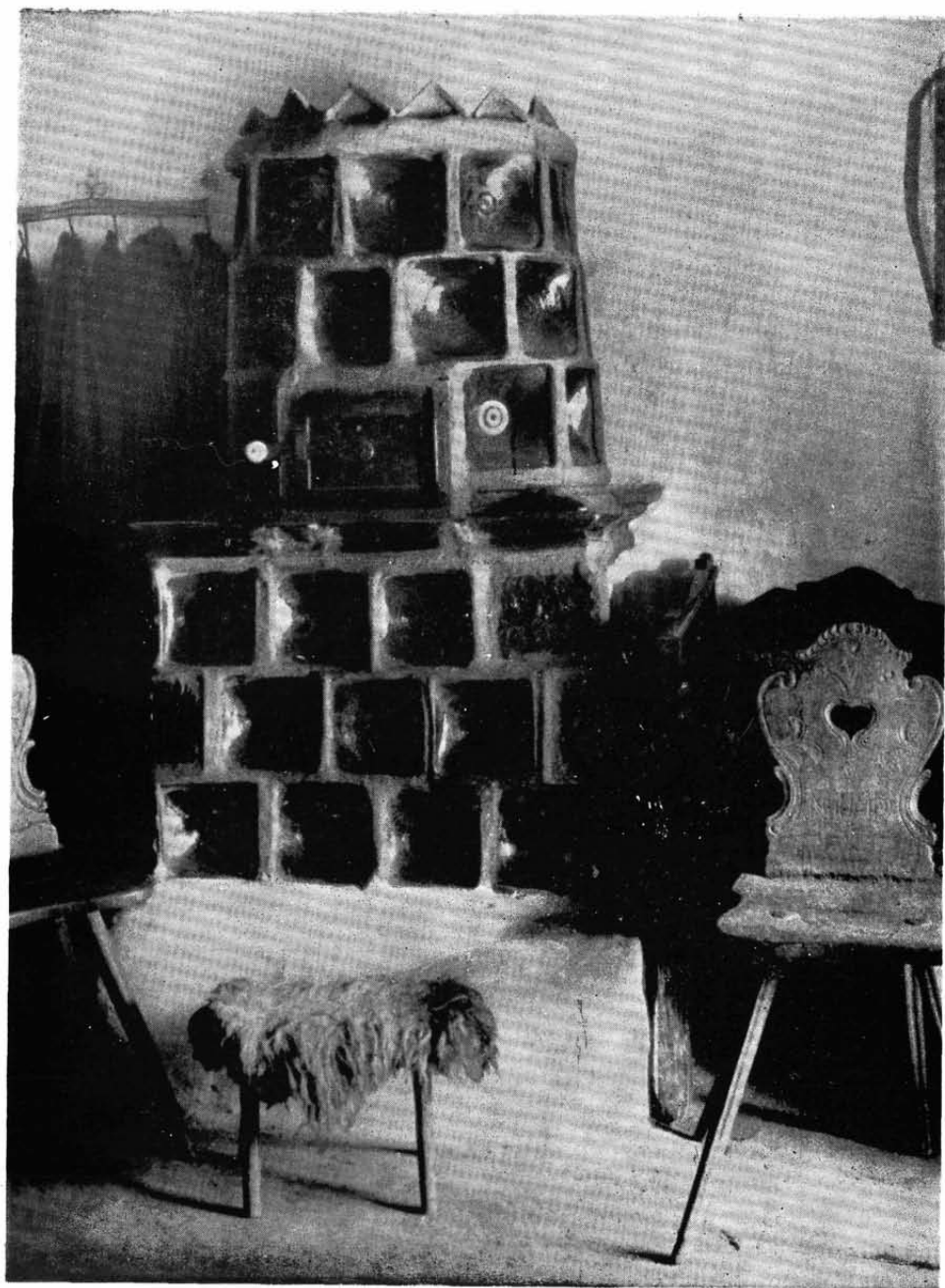
29

30

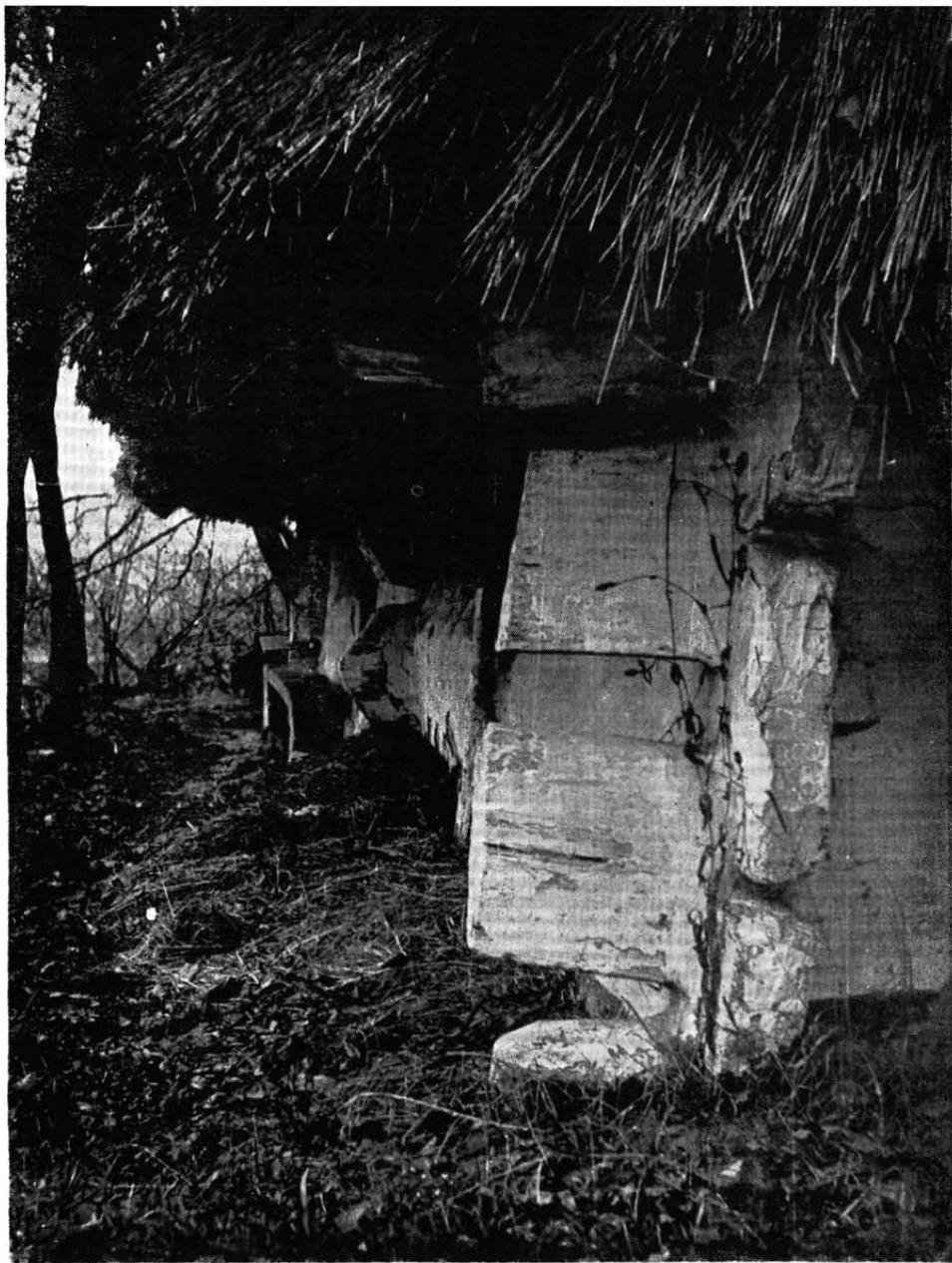














36

37

38

