

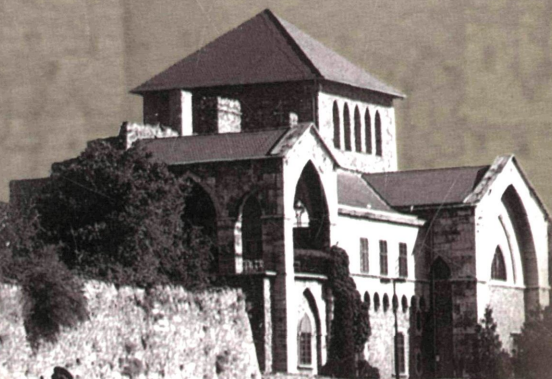
Királyi vár és monostor

- Tata és Vértesszentkereszt a középkorban -



**Kiállításvezető
a tatai
Kuny Domokos
Megyei Múzeum
állandó
kiállításához**

IV.





1. RENESZÁNSZ ENTERIŐR

2. LOVAGALAKOS KÁLYHA



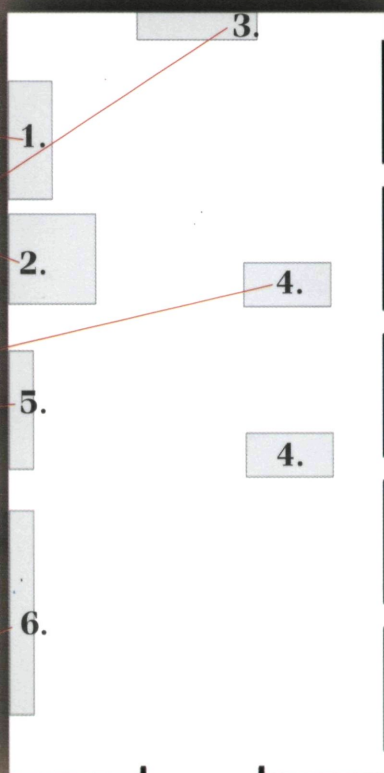
3. MAJOLIKATECHNIKÁVAL KÉSZÍTETT
KÁLYHACSEMPÉK

4. VÁRMAKETTEK

5. DÍSZKERÁMIÁK



6. KÁLYHASZEMEK A KOLOSTOR EBÉDLŐJÉBŐL



KIRÁLYI VÁR ÉS MONOSTOR KIÁLLÍTÁS



Kiállításvezető a tatai Kuny Domokos Megyei Múzeum
állandó kiállításához IV.

Királyi vár és monostor
- Tata és Vértesszentkereszt a középkorban -

Tata, Vár
2004.

A kiállítást rendezte: Kerti Károly, dr. Petényi Sándor

A kiállításvezetőt írta: dr. Mezősiné Kozák Éva, dr. Szatmári Sarolta

Fényképezte: Mohainé Varga Edit

Kiadványterv: Görözdi Géza

ISSN 1586-4871

ISBN 963 7110 39 9

Előlapon: a déli bejáratot díszítő varkocsos emberfej (Vértesszentkereszt)

Hátlapon: lovagalakos kályhacsempe (Tata)



Megjelent a
Nemzeti Kulturális Örökség Minisztériuma és a
Nemzeti Kulturális Alapprogram
támogatásával

Felelős kiadó:
Dr. Holló Szilvia Andrea
megyei múzeumigazgató

Készült 1000 példányban
Alfadat-Press Nyomda
Tata, 2004.

Királyi vár és monostor

- Tata és Vértesszentkereszt a középkorban -

A kiállítás a tatai vár leginkább középkori hangulatot sugárzó termében, az ún. lovagteremben tekinthető meg, melyhez egy modern csigalépcsőn, majd egy neogótikus ajtón át érkezünk. A kiállítóhelyiséget egy eredetileg nyitott kerengőből alakították ki a vár első átépítése után (1815). Akkoriban a kerengő gótikus ívei még sértetlenek voltak, alsó szakaszait faajtók borították. A romantikus, három osztású neoromán ablaksort, amelyek ma a vár legértékesebb részei, a második nagy átépítés során, az 1896-os császári hadgyakorlatra készülve készítették, lefaragva az alsó pillérsor gótikus záródásait és egy újonnan kialakított párkánysorra ültetve a felső, új ablakbelleleteket. Ezt bizonyítja Csernőlehotai Cserno Géza 1894-ből származó felvétele, mely alapján feltételezhető, hogy a neogótikus ablakkeretek nagy része már az első építkezéskor elkészült.

A falkutatásokat 1965-1974 között, az ásatások idején végezték el az Országos Műemléki Felügyelőség programja keretében.

Ennek során egy neogótikus fülke és egy igen szép, nagyméretű gótikus ablak került elő, igazolva, hogy ez a terem eredetileg a várudvart körülvevő kerengő egy-

etlen megmaradt emeleti szakasza, melynek falát a tatai vár középkori birtokosainak címerei díszítik.

A vértesszentkereszti apátság

Lakott területtől távol, a Vértes hegység kiemelkedő magaslatára épült az apátság, melynek alapítója az Árpád házból származó Csák nemzetség.

A monostor legkorábbi épületei az árokkal körülvett terület északi részén feküdtek, ahol a régészeti kutatás feltárt egy XII. század eleji, egyenes szentélyzáródású templomot, két, a XII. század végére tehető téglakápolnával, valamint a délről hozzá csatlakozó kolostorral. Ezt az első írásos feljegyzés 1146-ban Ugrin comes monostoraként említi.

A Csák nemzetség két kiemelkedő egyénisége II. Ugrin győri püspök, majd esztergomi érsek és örököse, I. Miklós comes a családi monostor kiépítését kezdeményezte. A korai kolostortól délre, a XIII. század húszas éveire felépült a keletelt, Szent Kereszt tiszteletére szentelt háromhajós, bazilikális elrendezésű román kori templom. A kereszt titulus alaprajzán tükröződik, a szentély megoldása pedig egyedül-

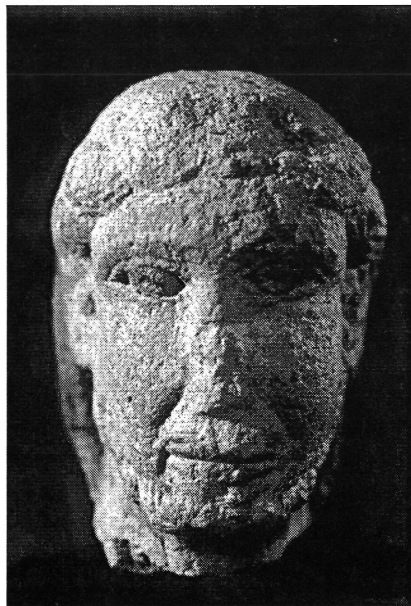
álló a magyar emléanyagban. Az épület felépítése, a faragványok ki-képzése magas kvalitású mesterekre utal. A keménymészkő és vörös homokkő faragott részletek együttes használata az épületen emelte a templom megjelenését. A faragványok egy részét az érett román kori művészetre jellemző alakos és ornamentális formavilág jellemzi, de megtalálhatók az Ile de France-ból, Burgundiából érkező kora gótikus hatások is.

A XIII. század második negyedében a templom elé előcsarnokot, a két templom között egy keleti és egy nyugati kolostorszárnyat építettek. A tárlóban látható faragványok a XIII. századi templom régészeti kutatásán feltárt, az épület különböző helyéről származó szobrászati elemek letöredezett részletei. Pontos helyüket ma már nem lehet meghatározni, ahová pusztulásuk során lehullottak, ott találtuk meg. Látható a vitrinben oszlopfő bimbó töredéke, a templomhajó nyolcszögletes pilléreiből származó fejezetek részlete, kos-, oroslán- és szörnyfejek. Az egyik szörny lófejre emlékeztet, szemét ólommal öntötték ki.

A szentély mögötti feltöltésből származik egy emberfő, amely csak töredékesen, orrtól lefelé

maradt meg. A szájnylást egyenes bevésés jelzi. Bajusza lehúzódik a lágy csigavonalakkal kialakított szakállig. A faragvány a fő szentélykaréj ívsoros párkányát gazdagította.

Az „archaikus mosolyú” férfifej a legérettebb szobrászati alkotás az anyagban. A szeme nemcsak jelzett, hanem gondosabban kidolgozott. Szakálla göndör, haja finom vonalú. Az előkerülési hely alapján a nyugati homlokzathoz köthető.



„Archaikus mosolyú” férfifej

A XIII. századi templom építészeti-
leg két fontos részlete a nyugati és
déli szoborbélletes kapu. A nyugati

kapun a négy evangélista, a déli kapun a négy próféta alakja kapott helyet. Ez a típus francia, majd német területen terjedt el, és hatása érvényesült a távoli magyar vidékeken is. A vértesi kapuk elkészítésében külföldi, vagy kint tanult magyar mester is részt vett.

A lovagterem közepén lévő fülkéjében kapott helyet a déli kapukeret hasáb elemre faragott próféta-alakja. A pillér homlokoldalán áll, kihajló akantusz levélen. Az alak arányai kicsit torzok, a felső teste erőteljesebb, mint az alsó, karjai mellén nyugszanak. A feje sajnos töredezett, haja kétoldalt fonottan csüng. Köpenye alatt térd közepéig nyúlik a tunika, a ruházatát sűrű bordázat fedi. A vörös és sárgás festésnyomok kifestésére utalnak. A faragvány a csákvári Eszterházy-park emlékoszlopán állt, onnan került a tatabányai múzeumba.

A tárlóban két kisebb, félprofilban ábrázolt férfi dombormű töredékét is láthatunk. Feltehetőleg a déli bejáratához tartoztak, előkerülési helyük ezt jelzi.

A Csák nemzetség szerepe a Vértesi vidékén a XIII. század végére csökkent, a vidék a királyok kedvelt vadászterületévé vált. A XIV-XV. században, Nagy Lajos és

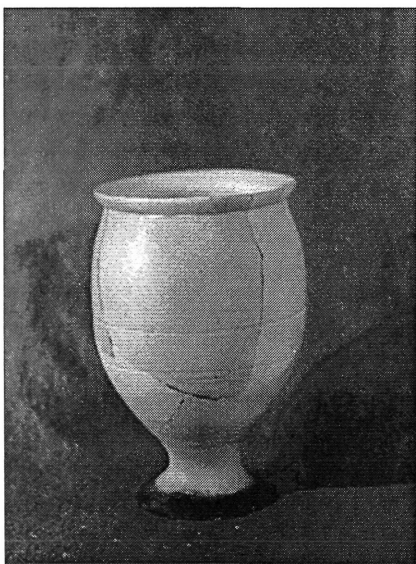
Zsigmond király uralkodása idején az apátságban jelentősebb építkezések nem folytak, de a monostort anyagilag támogatták. A bencés élet hanyatlásával, a XV. század derekán a vértesi monostor elnéptelenedett és a század második felére épületei romosodtak.

Mátyás király karolta fel 1478-ban a kolostor ügyét, és IV. Sixtus pápa engedélyével falai közé a fehérvári dominikánusok költöztek. A kolostort a rend szabályaihoz és az életviteléhez alkalmazkodva helyreállították. Az apátságban a XII. századtól a XVI. század derekáig éltek, munkálkodtak a bencés, majd dominikánus szerzetesek.

A tárgyi emléktárhelyek többsége a mindennapi élettel összefüggő, helyi fazekasok által készített termék, munkaeszköz. Kevesebb számban, de megtalálhatók a díszkerámiák is. Magyar gyártmány a fehér kerámiából készült, XV. századi talpas pohár. Külföldről, a Rajna vidékéről származik a XV. századi „tüske” rátétes pohár és a hasonló technikával készült gyertyatartó töredéke.

A finom darabok kereskedők útján, vagy főúri adományozással kerültek a kolostorba.

A vallási életéhez kapcsolódó tárgy

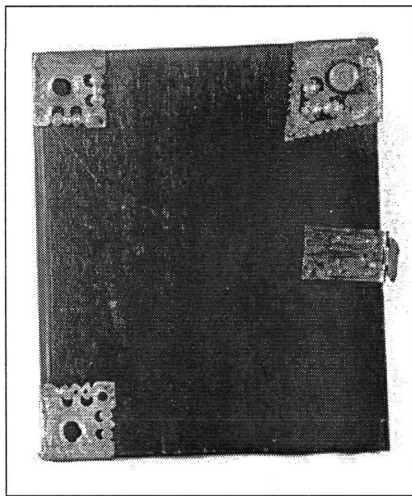


Talpas pohár

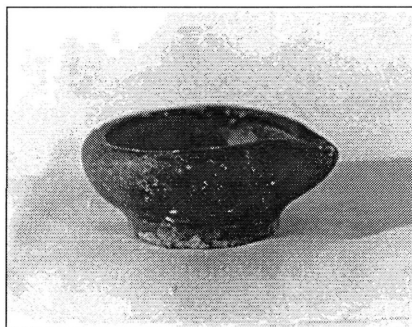
a XIII. századi aranyozott, berakásos kereszt borítás töredéke és az egyházi könyveket díszítő, XV. századi könyvfedél veretek. Asztali és egyházi célokat egyaránt szolgáltattak a középkor világító eszközei, a mécsesek és gyertyák. A XIII. században és a XIV. század első felében a mécses használata ismert, később a drágább gyertyatartók váltják fel őket, de ezek szélesebb körben csak a XV. században terjedtek el.

A két templom és a gótikus kolostor kerengő folyosói a kegyúri család és a szerzetesek számára te-

metkezési helyül szolgáltak. A kiállításon a sírokból feltárt viseleti tárgyak láthatók. Említésre méltó



Könyvfedél veretek



Mécses

lelet a tűzaranyozással bevont, rátétes, XV. századi gyűrű. A rátétek kutyát, szarvast és tölgylevelet ábrázolnak.

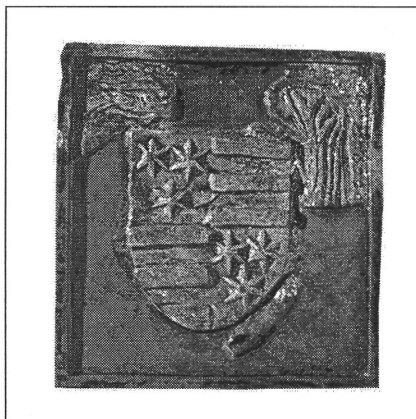
Nagy Lajos és Zsigmond király uralkodása idején a kolostor ebédlőjét különböző színű csempékből felépülő díszkályhák fűtötték.

A XIV-XV. századi kályhák felépítése azonos: az alsó részen négyszögletes, a felső részen téglalap formájú, dongás hátú és az oromzaton háromszögletű előlapú



Kályhacsempe Nagy Lajos király címerével és a kettős kereszttel

csempékből álltak. A pozitívokat az egyes típusokhoz faragó asztalosok készítették. A sárga, barna, zöld ólommazas csempék előlapját heraldikus ábrázolások, főurak életéből vett jelenetek, képzeletbeli szörnyek, mesejelenet, uralkodók képe díszítette. Készítési idejük megállapításánál a



Kályhacsempe a Czillei család címerével

technikai vizsgálatok, az ábrázolt címerképek nyújtanak segítséget. Sok azonosság utal arra, hogy a vértesi kályhák készítői, feltehetőleg a budai vár kályháit előállító udvari fazekasműhelyek mesterei. Tata és környéke 1543-ban török kézre került, és a török pusztítás véget vetett a vértesi kolostorban folyó életnek. A XVIII. században a terület a rommal együtt a tatari



Vakmérműves előlapú kályhacsempe



*Kályhacsempe életfára kétoldalt
rácsavarodó koronásfejű kígyókkal*

Eszterházy család tulajdona lett, ekkor kezdődött el a romos épületek pusztulása. Köveit a környező terület építkezésein építőanyagként használták fel.

A Kulturális Örökségvédelmi Hivatal jogelődje, az Országos Műemlék Felügyelőség a régészeti feltárásokat 1964-1971 között és 1987-ben végezte az apátságban. A helyreállítási munkálatok félbe maradtak, a gazdag leletanyag feldolgozása folyamatban van.

A művészettörténeti, régészeti, művelődéstörténeti és történeti kutatás számára kiemelkedő értékű forrásanyag a megkutatott monostor. Fontos értéket képviselnek a feltárt faragványok és a nagyszámú régészeti leletanyag, melyek magas színvonalú kultúrát idéznek.

dr. Mezősiné Kozák Éva

A tatai vár

A terem ablak előtti részén állítottunk fel két makettet, melyek segítségével a vár építéstörténetét szeretnénk megvilágítani.

Az épület belsejében előkerült korai alapozások és néhány tárgy alapján a legkorábbi építkezés a XIV. második felére tehető, amikor a környéket Lackfi István birtokolta, vagyis a korábbi, XIII. századi lakótoronyra vonatkozóan semmiféle építészeti bizonyíték nem került elő. Zsigmond király a XIV. század végén megszerezte és 1412-ig kiépítette a négy saroktoronyos várat, melyet keleten a tó vize, délen és nyugaton a tó vizével elárasztott várárok védett. A király már életében más várakhoz hasonlóan elzálogosította Tatát, mely így a Rozgonyi család birtokába került, akik azonban családi viszályaik miatt elhanyagolták. Mátyás király 1467-ben visszaváltotta és igazi reneszánsz palotává építette át: a tóparton öt pilléren nyugvó kilátóterasz, az udvar körül kerengő épült. A várárkot fallal vetette körül, s a középkori kaputorony pandantja lett a nyugati sarkon az árokba nyúló újabb torony (1467-1473).

Az 1480-as években tovább díszítették az épületet, erről tanúskodnak a reneszánsz kőfaragványok. Az összesen hat toronyos vár szépségében az itáliai vízivárakhoz hasonlítható.

A török háborúk idején Tatát bekapcsolták a végvári rendszerbe. Akkortájt minden bizonnyal visszabontották a tóparti kilátóteraszt és megtervezték a vár korszerű bástyákkal való erősítését - a pénzhány miatt ez a munkálat elhúzódott. A vár első, 1529. évi ostroma után, valószínűleg az 1540-es években épült a Rondella (kerekbástya), utána a Ferrandóbástya ágyúállásokkal, majd a keleti oldalon a Rosenberg-bástya és legvégül a Kecse-bástya. A védelmet szolgálta még a kaputorony és a külső vizesárok.

A két makett a vár eredeti és mai formáját hasonlítja össze, érzékeltetve, hogy a ma is álló várépület csupán mintegy negyedrésze a középkori belső várnak. Az első makett a vár XV. századi állapotát mutatja. Ezen látható, hogy a várudvart három oldalról vette körül épületszárny, a negyedik oldalon csak a kerengő folyosó futott tovább. A második maketten látható a mai várépület és az

udvaron, az ásátás során előkerült alapfalak, valamint a török kori bástyák csaknem két évszázad alatt kiépült rendszere. A mai épület előtti területen, a tóparti sétányon egy tóra néző terasz pilléreit találtuk meg, amely feltételezhetően Mátyás király idején épülhetett. Ennek bemutatását a statikai viszonyok meggátolták.

A teremben elhelyezett három, nagyméretű faragott kő is a vár fénykorából származik. A homokkőből faragott profilált pillér anyagában a Zsigmond-kori zárt erkély faragványaihoz kapcsolható.

A vár Mátyás-kori átépítése, díszítése idejéből származhat egy fehér mészkőből faragott, öt szírmű rozettával, öt- és hétágú palmetta szírmű levelekkel díszített alakpő. Balogh Jolán szerint a rucellai kápolna Battista Alberti által készített oszlopfőire, vagy a Santo Spirito oszlopfőire emlékeztet és mindenképpen itáliai mester rajza alapján készült az 1470-1480-as években. Nem a vár ásátásakor került elő, hanem az Eszterházy-kastélyból, de minden bizonnyal a várból származik.

A tatai vár középkori árkanak anglikán kápolna melletti szaka-

szán találták a 26 cm hosszú, 36 cm magas, 30,5 cm széles vörösmárvány párkánytöredéket profilált, szögsoros díszítéssel.



Kandallópárkány töredék

Valószínűleg kandallópárkány része lehetett.

A számos kőfaragvány töredékből csak a mutatósabbak láthatók, a többi, építészetileg fontos faragványt a földszinti kőtár nyugati falánál tekinthetik meg.

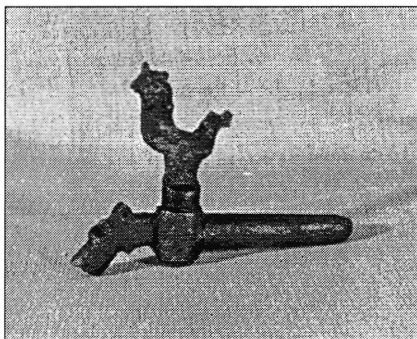
A vár ásátásának a második és harmadik tárlóban bemutatott anyaga nagyrészt az udvaron feltárt nyugati kerengőszakaszból, pontosabban az onnan nyíló pince feltöltéséből került elő. A 22 méter hosszú, 5,5 méter széles, két helyiségből álló pincébe 10 lépcső



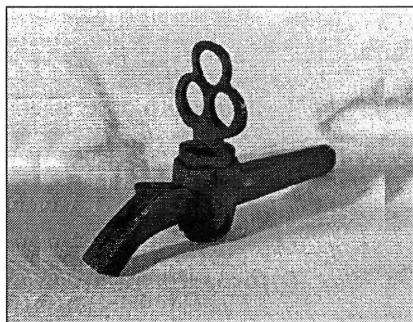
A Zsigmond-kori pince feltárása

vezetett le. Az előtér 3,2 méter, a belső hosszabb pincszakasz 3,7 méter mély volt. Belső terének boltozatindításai és ajtajának szárkövei is előkerültek. Feltételezhető, hogy a vár első ostroma (1529) után töltötték fel a XV. századi berendezés omladékával. Ászokfák és hordódonga deszkák jelezték a pince igazi rendeltetését.

Miután a várudvar további területén Fellner Jakab nagyméretű planírozást végzett, és a többi omladékkal főként a várakok egyes szakaszait töltötte fel, a XIV. század végéről, a XV. század elejéről csak pár darab tárgy került elő. Ilyen az a padlótégla darab, amely a második tárlóban látható, valamint néhány nagyméretű kályhacsempe töredéke, sisakforgók, valamint solymászsívak töredékének ábrázolásával.



Figurális bronzcsap



Gótikus hordócsap

A borospince feltöltéséből veleneci üveg poharak töredékei, bronz gyertyatartók darabjai, egy kakast ábrázoló bronz csapocska, egy szép, gótikus nyitószervezetű bronz hordócsap maradt ránk. Ebben a környezetben láthatók a királyi asztalokat díszítő, import edények töredékei Szent Katalin

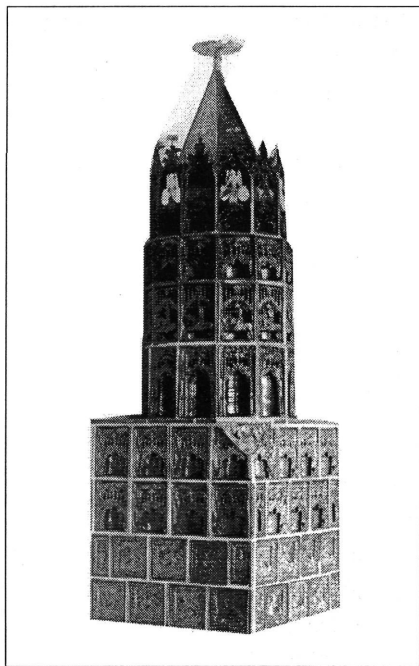


Import díszedény

ábrázolással, sómázás edény, siegburgi, lošticei edények és a csaknem teljesen ép, ún. „Enns”-i pohár. A sárgásfehér, finom anyagú házi kerámiák és a grafitos anyagból készült, tartós és igen kedvelt, bélyeggel ellátott tároló edények a korszak jellemző darabjai.

A termet szinte uralja az ún. lovag-alakos kályha, melynek rekonstrukciója a feltárás során előkerült töredékek alapján készült. A korszak legpompásabb, művészi igényű kályhatípusának leggazdagabb variációi királyi várakban (Buda, Visegrád) kerültek elő, egyszerűbb változatai azonban a XV. században egész Európában ismertek. A budai vár kályháját elsőként publikáló Holl Imre a XV. század közepére, V. László korára keltezi a kályhát. Tata esetében ezt korainak tartjuk, a vár akkor ugyanis a Rozgonyi család birtokában volt és a források tanúsága szerint ebben az időben az építmény állapota romlott, így kizárható, hogy királyi műhelyben készült igen drága kályhával gazdagították volna a korabeli vár egyik termét.

A tatabányai kályha rekonstrukcióját Kerti Károly restaurátorral együtt készítették, az előkerült típusok-



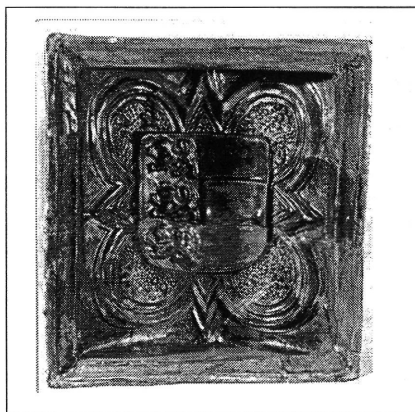
Lovagalakos kályha

ból kiindulva, 1:1 méretben. Ez a mai napig az egyetlen, eredeti darabokat is tartalmazó rekonstrukció. A csempek, felezett csempek, a saroktöredékek meghatározták az alsó hasábos rész, a vakmér-műves oromcsempek pedig a hengeres felső rész átmérőjét. Az oromzatot díszítő címertartó angyalok megfelelnek a budai kályha típusainak, a sarokmegoldás a Mátyás-kori kályhákéhoz hasonló. Sajnos, a sarkon levő címernek csak tartó támaszai maradtak meg.

A kiállított töredékek alapján megállapítható, hogy eltérően más hasonló kályháktól itt a felső, mérműves kisebb csempéket királynő alakkal díszítették (második tárló, jobb oldal). Karintia és Stájerország címerei a Mátyás-kori datálást igazolják, ezek a tartományok hódoltak először a magyar uralkodónak.

A középkori kályhaművességnek még számos szép darabja került elő az ásatás során. Ezek a harmadik tárlóban találhatók. Ilyen egy zöldmázaz kályha felső hengeres részéből való, tölgyfaleveles, makkos díszítésű, csaknem teljesen ép csempe. Ez a motívum osztrák és Közép-Rajna-vidéki kályhákon egyaránt előfordul. Az alsó rész négyzetes, öt leveles rozettával díszített csempékből állt, amelynek felezett és sarokra építhető darabjai is előkerültek. A zöldmázaz kályhák közül kiemelkedően szépek lehettek a mondat-szalagokat kezükben tartó kucsmás, szakállas alakok, a Szent Péter és Pált ábrázoló töredékek, Szent György páncélos alakja a ledőfött sárkány fejével.

Egy kályha felső hengeres részéről származnak a dongáshatú, négy karélyos keretben levő, Karintia, Bajorország és Pfalz címerével dí-



Kályhacsempe Karintia címerével



Kályhacsempe Stájerország címerével

szített, szépen restaurált darabok, melyek a budai vár ún. regensburgi típusú csempéivel rokoníthatók. Külön figyelmet érdemelnek a színes, ún. vegyesmázaz kályhacsempék, amelyek majolika technikával készültek - anyaguk finomabb, törékenyebb, ezért a budai



Kályha figurális töredékei

vár ásatási anyagában és Tatán is kevés ép darab került elő ebből a típusból. A megmaradt töredékek arra utalnak, hogy ezek a kályhák jeleneteik, felépítésük rendszerében hasonlóak voltak a Hohen-salzburgban ma is látható példányokhoz. Ilyen kályháról származhattak a fekete szakállas, fehér arcú, kucsmás fejek, az „M” betűs szalagot tartó kezek, valamint a Mátyás gyalogsági pajzsának rajzát mutató „M” betűs töredék.

Szintén egy kályha párkányán állt az a kis szobrocska, amelynek töredéke a barna mázas, három csatos cipő. A szakállas, kucsmás alakok, kezükben feliratos sza-

lagokkal, a vadászkutyák, a gótikus cipő, a két kölyökoroszlán, amelyek a kályha párkányát díszítették talán sejtetik a fűtő- és egyben díszítő kályhák szépségét. Koruk az 1470-1480-as évekre tehető. Épebb darabok a tárló jobb oldalán az ún. „idiótafejes” csempék. Ezekből sárgamáz, és zöldmáz, töredékek egyaránt fennmaradtak. Az egyik, kiegészíthető saroktöredékről sajnos a címer hiányzik, csak a két kicsinyke tartólyuk látható.

A vár berendezéséből semmi nem maradt fenn, az itáliai és flamand stílusú, késő reneszánsz bútorok csak a hangulat érzékeltetése miatt kerültek a kiállításba.



Kályha párkányáról való oroszlánábrázolás

dr. Szatmári Sarolta

Irodalom
(Vértesszentkereszt)

- Náczy József:* **A Vértés vidékének műemlékei.**
Archaeológiai Közlöny XXII. 1899.
- Gerevich Tibor:* **Magyarország románkori emlékei.**
Budapest. 1938.
- Rév helyi Elemér:* **A vértesszentkereszt templom újszerű megjelenése Árpád kori építészetünkben.**
Acta Hist. Art. Hung. 5 (1958)
- Sedlmayr János:* **A vértesszentkereszt apátsági templom építészettörténeti koncepciója.**
Archaeológiai Értesítő. 1970. II.
- M. Kozák Éva:* **A vértesszentkereszt apátság.**
Művészettörténet - Műemlékvédelem VI. OMVH. 1993.
- M. Kozák Éva:* **A koldulórendi építészet Magyarországon.**
Tanulmányok. Művészettörténet - Műemlékvédelem VII. OMVH. 1994.
- M. Kozák Éva:* **A vértesszentkereszt bencés apátság gótikus kályhacsempéi.**
Communicationes Archeologicae Hungariae 1981, 1984
- Holl Imre:* **A középkori kályhacsempék Magyarországon.**
Budapest Régiségei. 18 (1958), 22 (1971).

(Tata)

- B. Szatmári Sarolta:* **Előzetes jelentés a tatai vár ásatásáról**
Archeológiai Értesítő 1974/1. 45-54.
- B. Szatmári Sarolta:* **Tata története a honfoglalástól 1526-ig.**
Városmonográfia. Tata, 1980.
- B. Szatmári Sarolta:* **A tatai vár feltárása.**
Műemlékvédelem, 1971/15. K. 76-80.
- B. Szatmári Sarolta:* **A tatai vár**
In: Gerő László: Várépítészetünk, Bp., 1975. 276-282.
- B. Szatmári Sarolta:* **Städtisches Leben des Marktfleckens Tata.**
A kremsi konferencia anyaga. Wien, 1980. 37-49.
- B. Szatmári Sarolta:* **Die Burg von Tata.**
Katalógus. Schallaburg, 1982. 373-376.
- Szatmári Sarolta:* **Kályhacsempék a tatai várból. I.**
KMK. 2. 1986. 77-93.
- Szatmári Sarolta:* **Kályhacsempék a tatai várból II.**
KMK. 1989. 5-15.
- Szatmári Sarolta:* **A tatai vár**
Tájak, korok, múzeumok.



KÁLYHACSEMPE ZSIGMOND KIRÁLY CÍMERÉVEL



KÁLYHACSEMPE A GARAI CSALÁD CÍMERÉVEL



ÁTTÖRT ELŐLAPÚ GÓTIKUS OROMCSEMPE



KÁLYHACSEMPE TÖLGYFALEVELES DÍSZÍTÉSEL



VEGYESMÁZAS TECHNIKÁVAL KÉSZÍTETT
KÁLYHACSEMPE TÖREDEKE



CÍMEREKET TARTÓ ANYGAL A
LOVAGALAKOS KÁLYHÁRÓL



**Tata, Vár
2004.**