

# *F*őúri élet a XVIII. században



Kiállításvezető  
a tatai  
Kuny Domokos  
Múzeum  
állandó  
kiállításához

**III.**



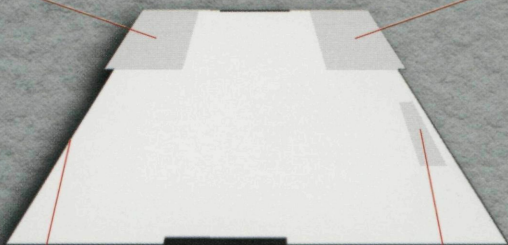




EBÉDLŐ-ENTERIÓR



SZALON-ENTERIÓR

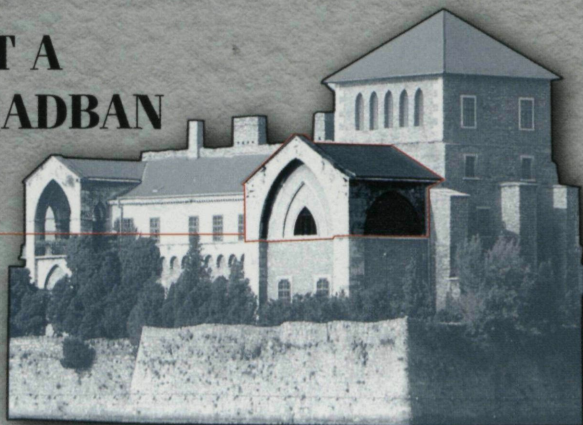


POMPEO BATONI:  
II. József és Lipót főherceg



FARAGOTT, HÍMZETT PARAVÁN

# FŐÚRI ÉLET A XVIII. SZÁZADBAN KIÁLLÍTÁS



**Kiállításvezető a tatai Kuny Domokos Múzeum  
állandó kiállításához III.**

**Főúri élet a XVIII. században**

**Tata, Vár  
2002.**

A kiállítást rendezte és a kiállításvezetőt írta:

Kövesdi Mónika

Fényképezte:

Mohainé Varga Edit

Kiadványterv:

Görözdí Géza

ISSN 1586-4871

ISBN 963 7110 36 4



## **NEMZETI KULTURÁLIS ALAPPROGRAM**

Felelős kiadó:

Fülöp Éva

igazgató

Készült 1000 példányban

Sollers Nyomda

Tata, 2002



## Főúri élet a XVIII. században

### A Kuny Domokos Múzeum állandó kiállítása

A török háborúk ideje alatt szinte elnéptelenedett vidék életében döntő változás köszöntött be akkor, amikor Eszterházy József gróf 1727-ben megvásárolta a tata-gesztesi uradalmat. Az ezután következő évtizedek, méginkább az ezzel kezdődő évszázad gyökeresen átformálta a város és a környék arculatát, és az egykori királyi birtok, Zsigmond és Mátyás király kedves tartózkodási helye hosszú idő után újra fejlődésnek indult, virágzó földesúri várossá lett. Az újonnan benépesült városban megindult a termelés, a céhtestületek működése, újjáéledt az egyház, és berendezkedett az uradalom, a maga gazdasági, vallási és reprezentációs célú építkezéseivel. Az uradalmi régens irányítása mellett részben megbízott, részben az uradalomnál alkalmazásban álló mérnökök, mesterek és művészek tevékenykedtek, s hozták létre az ekkor még romos vár körül a mai várost. A páratlan természeti adottságok (a gyönyörű fekvés és a kristálytiszt vízfelületek hálózata, a márványhegy kőbányái, az agyaglelőhelyek), valamint rendkívül kedvező földrajzi elhelyezkedése (Buda, Pozsony és Bécs vonalában, a Duna közelében) elő-

segítették azt a virágzást, amelyet a szakszerű uradalmi vezetés (Balogh Ferenc régens személyében) és a rendkívül befolyásos földesúr mecénási áldozata és reprezentációs szándéka tett tökéletessé. Az évszázad során mind a tatai, mind a tóvárosi városrész kiépült, a középkori városmagra települő utcái, terei máig ható későbarokk városképi arculatot nyertek. A malmok, magtárak, gazdasági objektumok, fogadók mellett felépültek a Tata karakterét meghatározó nagy épületek, amelyek mára a védett városkép jellegzetes műemléki elemeivé váltak: a táj adottságaihoz alkalmazkodó tatai plébániatemplom, a piaristák tanító rendjének társháza, a kapucinus templom és rendház, a Kálvária-domb emlékegyüttese, a grófi rezidencia, a század végén pedig létrejött a kor divatjának megfelelő kastélykert, a természetes vízfelület körül elrendezett, romantikus kerti építményekkel gazdagított angolkert, a kertilakkal.

A főúri élet hétköznapijainak és ünnepeinek kellékeit, tárgyi emlékeit ma már szinte lehetetlen rekonstruálni. A második világháború, a hadseregek átvonulását kísérő barbár kirablás és az azt követő átrendeződés a nemkívána-

tos társadalmi osztállyal együtt annak tárgyait is megsemmisítette, a megmaradt darabokat pedig múzeumok raktáraiba száműzte. Azokat a tárgyakat, amelyek egy korszak (tengelyében az újjáépítő és berendezkedő XVIII. század) tanúi, s nem egyszerűen használati tárgyak, hanem jórészt nagyszerű mesterdarabok, helyi, vagy bécsi, pozsonyi, esetleg francia, német, olasz asztalosok, festők, szobrászok mesterségbeli tudásának és a főúri megrendelő ízlésének bizonyítékai. E berendezési tárgyak, festmények, dísz tárgyak, a pompa és kultusz tárgyai a luxus fogalmához közelítenek, s egykor ugyanúgy, mint ma, ritkaságnak, kincsnek számítottak. Nyilvánvaló módon fejezték ki tulajdonosuk rangját, gazdagságát, és ingóságként, kincsként őrizték (tezaurálták) annak vagyonát.

A vidéki főúri élet a rezidencia, a grófi kastély körül zajlott. A XVIII. században sorra épültek fel vidéki kastélyaink, amelyek a főúri családok városi palotáival szemben a vidéki tartózkodások, vidéki vigasságok számára épültek. Kialakításuk, elrendezésük ennek megfelelő igényeket szolgált: a szerényebb földszintről nagyszabású lépcsőházon át lehetett a repre-

zentatív emeletre, a *piano nobilére* jutni, ahol a látogatót falképpel, vagy faburkolattal, stukkóval dekorált díszterem fogadta, a falakon a dicsőség- és birtokszerző ősök arcképcsarnokával. A selyemtapétával burkolt termek általában *enfilade*-ra fűzött sorában fegyvertár, képtár, porcelánkabinet, könyvtár, metszettár kapott helyet, a kor régiségek és különlegességek iránti érdeklődésének, valamint családi hagyományok iránti tiszteletének jegyében. A kastélykápolna a család személyes devócióját szolgálta. A kastélyhoz belső, fogadó díszudvar (*cour d'honneur*), valamint nagyobb területű kastélykert csatlakozott, kiszolgáló egységekkel (kocsiszín, istálló, konyha, mosoda, esetleg kastélyszínház, stb.).

A tatai grófi kastélyt eredetileg a romos vár bástyákkal körülvárt épületének helyén képzelte el Eszterházy Miklós gróf. A tervet az ifjú Fellner Jakabbal, az uradalom építőmesterével, a magyarországi későbarokk egyik legjelesebb mesterével készítette. Halála (1764) után utóda, Ferenc gróf Fellnert egy nagyságrendekkel szerényebb kastély tervezésével bízta meg, a várral szomszédos területen. Az épület az 1760-as évek

második felében készült el. Az egyemeletes, téglány alakú épület homlokzatát kétoldalt tornyok zárják le. A grófi kastély egy földszintes épületszárnnyal az 1752-ben épített jószágkormányzói lakhoz csatlakozik, a közöttük levő téren díszudvart képezve.

A kegyúri család másik grófi rezidenciája a birtokon a majki kastély, amelyet a kamalduli szerzetesség posztógyárrá alakított központi épületéből, a foresteriából alakítottak ki 1860 körül. Az Eszterházy család majki ága használta és rendezte be, az egykori, rendi refektóriumot ebédlőként őrizve meg. A majki kastélyt tulajdonosa, Eszterházy Móricné nem hagyta el a világháború után. Az államosított épületben egy termet bocsátották rendelkezésére. Ide menekített tárgyai közül az 1952-es múzeumi törvény következtében több darab is bekerült a múzeum gyűjteményébe. A szinte teljesen kirabolt tatai kastéllyal szemben a megmaradt majki tárgyak sora felvillantja számunkra az egykori főúri életmód pompáját.

A tatai multságokról ma már keveset tudunk. A vidéki élet nyújtotta örömök: a vendégségek, látogatások, a vadászat, halászat,

kerti vigasságok, színházi és zeneyesemények külsőségeivel és kellékeivel, de még leírásaival is ritkán találkozunk. Számadáskönyvek tanúskodnak a megrendelt dekorációkról, ételekről, italokról, az udvari muzsikások javadalmazásáról. Tatán a XVIII. században még nem volt kastélyszínház, rendelkezésre állt azonban a vadban gazdag Vértes és Gerecse, és a halastóként használt Öreg-tó vízfelülete. Az ünnepségekre a terítékeket, asztali készleteket, asztaldíszeket, kútház formájú dísz tárgyakat az Eszterházyak tulajdonában lévő fajanszgyár, a Holicról ide érkezett keramikusok által működtetett *fabrika* biztosította.

## A kiállítás

A kiállítás tárgyai és tárggyűjteményei, enteriőrjei nem teljes és összetartozó berendezési együttesek, nem tudják pótolni a főúri élet gazdag kelléktárát, a kastélyok pompás berendezéseit. Nem törekedhettünk a különböző funkciók, feladatok bemutatására (mint például díszterem, különféle gyűjteményi kabinetek, kastélykápolna, családi ősgaléria együttese, stb.). Azt szerettük volna mégis, hogy



az itt látható tárgyak ne a vitrinek hűvös tárgyilagosságában, eredeti környezetüktől, aurájuktól végleg elszakítva, hanem megközelítőleg az eredetihez hasonló funkciójukban kapjanak helyet.

Kiállításunk nem csupán helytörténeti kiállítás, nem kizárólag a birtokos főúri családdal összefüggő, általuk megrendelt, s e helyen fennmaradt tárgyakból áll. A birtokunkban lévő Eszterházy-anyag sajnálatos szerénysége miatt további, e korban készült, de máshonnan származó tárgyak tették alkalmassá kiállításunkat arra, hogy a helytörténeti értékeken túl kortörténeti, kultúrtörténeti összefüggésekkel és tanulságokkal szolgáljon. A tipikus XVIII. századi berendezési tárgyak, bútorok, kerámiaedények és dísz tárgyak a korszak magyarországi ízléséről, stílustendenciáiról, mestereiről árulkodnak.

A XVIII. század derekától jelenik meg Magyarországon is a rokokó, amely Mária Terézia királynő uralkodása alatt mindvégig erőteljesen jelentkezik, különösen a belsőépítészetben és a dekorációban. A rokokó megjelenését egyfelől a legdivatosabb és legdrágább, francia import tárgyaknak, a megrendelésre dolgozó külföldi

mestereknek, másfelől (és ez a döntő tényező) a népszerű francia és német mintakönyvek hatásának tulajdoníthatjuk. A rokokó a felvilágosodás szellemében a természetközeliséget, a pásztoridill utáni vágyakozást fogalmazza meg. A hímezések, intarziák (*marketeriák*) ornamentikája gyakran tájképi, bukolikus témát mutat. Tárgyaink egy részén ilyen módon értelmezhető a táj és annak egyes elemei: növények, rovarok megjelenítése. A rokokó másik vonása a Távol-Kelet iránti vonzódás, amely porcelánon és kerámián az eszményi kínai és japán porcelán követését, bútorok és berendezési tárgyak esetében a *chinoiserie* ízlés jelentkezését eredményezte.

II. József császár uralkodásának idején a felvilágosodás másik stílusa, a klasszicizáló tendenciák nyitánya, a klasszicizáló későbarokk, más néven copf stílus ízlése lesz uralkodóvá. A rokokó burjánzó, florealis ornamentikája helyét a szimmetrikus füzérdísz veszi át, a színek gazdagsága lehiggad, és a rokokóra jellemző festészeti jellegű díszítmény helyét a szobrászi dekoráció veszi át. A bútorok egybekomponált, íves idomok helyett áttekinthető

szerkezetű, architektonikus megformáltságot nyernek. E klasszicizáló későbarokk (az európai terminológiában Louis XVI.-stílus) aztán az 1800 körüli években átadja helyét az antik eszményt közvetlenül másoló klasszicizmus irányzatainak.

## Bútorok

A bútorok elhelyezése két nagyobb együttes körül csoportosul. Az egyik enteriőr egy ebédlő be-



*Rokokó karszék,  
XVIII. század második fele*

rendezését, a másik egy rokokó szalon garnitúráját idézi fel.

A főúri ebédlő minden esetben nagyméretű, több személy befogadására alkalmas helyiség volt, a bútort is ehhez alkalmazkodott. Kiállításunk ebédlője viszonylag szerény. A hosszúkas, ovális asztal cabriollábakon nyugszik, az asztallap sugaras furnérozásának peremdisze és a patás végződésű lábak felső, kiszélesedő része diógyökérrel furnézott. Az asztal körüli székek egy-egy garnitúrához tartoznak. Az áttört, szalagfonatos-csokros ornamentikájú háttámla az angol rokokó ízlését követi. Az ívelt cabriollábak golyót markoló mancsban végződnek. A négy háttasszéket hozzá tartozó, szélesebb karszék egészíti ki, ebből eredetileg valószínűleg kettő is volt. Ebédlőbútor, tálalószekrény híján egy, a kor legkedveltebb, két-részes szekrényei közé tartozó darab egészíti ki az együttest. A felső rész ajtajának motívuma után tabernákulumszekrénynek nevezett bútor tulajdonképpen írószekrény, bár az ebédlőszekrények is hasonló arányokkal és díszítéssel készültek. Alsó része komód, három fiókkal, középen lehajtható írólap és fiókok talál-

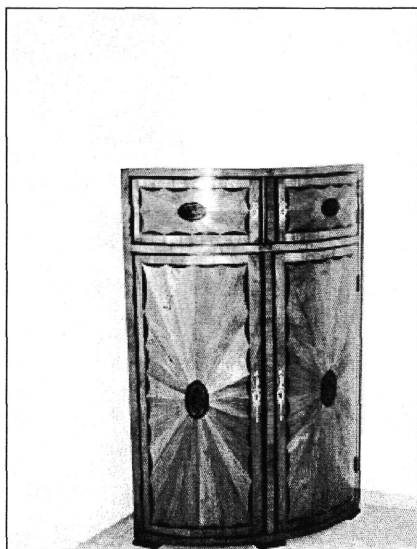
hatók, felül fiókos-polcos elrendezésű leveles szekrényke. A Mária Terézia-kori bútor jellegzetes magyar munka, ez esetben korabeli társainál szerényebb kivitelben: nem furnérozott, intarziával díszített változatban, hanem tömör cseresznyefából, a fiókhomloklapokat, oldalakat és oromzatot faragással és véséssel díszítve.

A rokokó szalonban jelentek meg, a pezsgő társasági életnek és a nők ezidőtájt kitüntetett szerepének köszönhetően az egységesen tervezett, kényelmet szolgáló ülőgarnitúrák, melyek kanapéból, háttas- és karosszékek sorozatából álltak. Nemritkán több garnitúra



*Rokokó játékasztal,  
XVIII. század második fele*

is volt a szalonban, amely otthonossá vált a nagy barokk bútoroknál kisebb méretek, a virághímzéses kárpitok, kis komódok és sarokszekrények gazdag és festői megjelenése folytán. A nagy termek tereinek felbontásához paravánokat vettek igénybe, amelyek ugyanúgy szolgálhatták a társasági élet színterévé lett hálósoba, öltöző, boudoire céljait is. A világí-

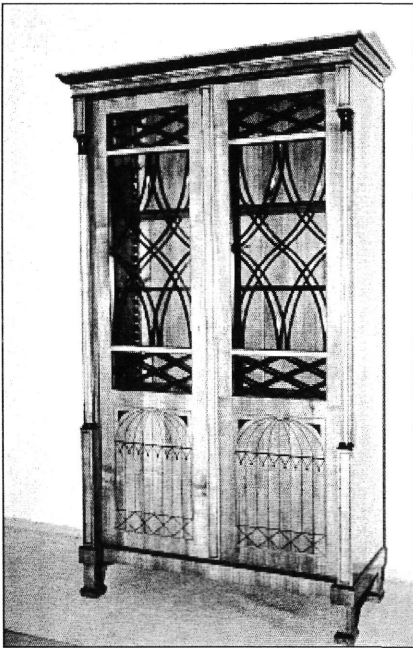


*Sarokszekrény,  
XVIII. század vége*

tást aranyozott bronz falikarok tették bensőségesebbé és barátságosabbá. Kiállításunk franciás ülőgarnitúrája faragott rózsacsokrokkal díszített, kárpitja későbbi.



Az ülőbútorok játékasztalt fognak közre, melynek kávéjában minden oldalról kis fiók található. Az ívelt, faragott lábakat és a kávéát egységesen kezelte és díszítette mestere. Az asztallap intarziás, kockamustrával dekorált. A sarokszekrény, geometrikus, negyedhenger tömegével, már a valamivel későbbi, klasszicizáló stílus-



*Könyvszekrény,  
1800 körül*

kat reprezentálja. Arányai, világos furnérja, és díszítése, amely kis,

ovális mezőkben tusfestésű levélrozettát mutat, az angol Sheraton mintakönyveinek hatását tükrözi. Az enteriőröket egységes terem-mé komponáló további komódok és szekrények közül a két legszebb darab egy fekete rombuszrács-intarziás szekrényke (trumeau) és egy könyvszekrény, sarkain oszlopokkal, ajtajának üvegezett felső részén ívelt rácsozattal, alsó részén ernyős mustrájú intarziával. Mindkettő bútor áttekinthető, architektonikus szerkezetű, világos furnérral borított, feketére fényezett fából készült geometrikus intarziái a szerkezet elemeit hangsúlyozzák. A stílusjegyek alapján korai klasszicizáló darabok, az 1800-as évek körül készültek. A könyvszekrény a majki kastélyból származik.

A háromfiókos komód, egyszerű, szögletes tömegével, a fiókhomloklapokon megjelenő szalagintarziával, sarkain pillérekkel, tipikus magyarországi copf darab. (Az Iparművészeti Múzeum tulajdona.)

A bejárat melletti vitrinszekrény illetve négyfiókos komód a polgári klasszicizmus, a biedermeier ízlés jegyében készültek, ezek a kiállítás legkésőbbi bútorai, az 1830-40 körüli évekből.

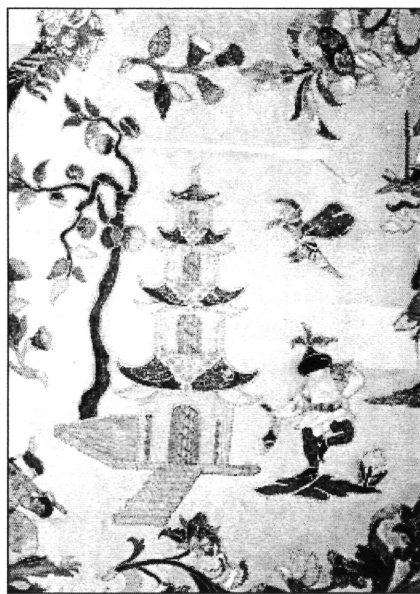


*Faragott, hímzett paraván,  
XVIII. század közepe*

## A paraván

Kiállításunk kiemelkedő darabja az a - funkcióját és technikáját tekintve ritkaságszámba menő - paraván, amely a majki kastélyból került gyűjteményünkbe. A háromrészes ellenző mindegyik szárnyán fa keretbe foglalt aranyozott nádazást illetve hímzést látunk. A keret festett ornamentikája (zöld alapon arany cikk-cakk rácsozat) és faragott oromzati része (áttört, pagodás motívum) chinoiserie jellegű, távolkeleti díszítményeket idéz. Ugyanez jele-

nik meg a hímzett betéteken, melyeken kétoldalt (a jobb oldal erősen hiányos) pagoda körül elszórtan elhelyezett kínai figurák, motívumok találhatók, míg a középső táblán európai viseletű férfi- illetve női alakok, mezei tevékenységeket végezve, termés-koszorú-



*Pagoda táncoló kínaival,  
a paraván részlete*

val koronázva vesznek körül egy korszótmotívumot. Mindegyik tábla mezőjén elszórt, dús virágdísz, a figurák és növények között pedig túlméretezett rovarok, szita-kötők, pókok, lepkék. A barokkra



*Nóialak ("Flóra"),  
a paraván részlete*

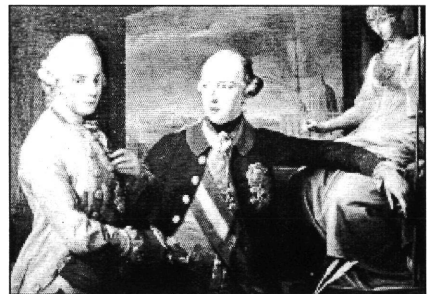
jellemző, ún. bizarr ornamentika (melynél, elsősorban hímzéseken, különböző léptékű növények és rovarok vegyülnek) él ezekben tovább, szerves egésszé olvadva a természet ölen szorgoskodó, játszadozó alakokkal. A chinoiserie ritka, becses emléke ez a darab, amely francia földön készült, a XVIII. század közepe táján. Igazán különlegessé a hímzés technikája teszi darabunkat. E motívum- és mesetár ugyanis nem fonalas öl-

téssel készült, hanem applikációval: minta szerint kivágott, önmagukban is mustrás textildarabokból állították össze az egyes elemeket, és a kontúroknál lefektetett vékony papírszalagocskákkal rögzítették az elefántcsontszínű selyem alaphoz. A kezek és arcok nem textiltől, hanem finoman festett papírból készültek.

A paraván, raktárban töltött évtizedek után, a szakrestaurátorok több évi munkájának eredményeként vált kiállíthatóvá.

## Festmények

Kiállításunk uralkodó darabja a II. József császárt és testvérét, a trónon őt követő Lipótot ábrázoló



*Pompeo Batoni: II. József és Lipót főherceg, 1780-as évek, részlet*

egészalakos portré, a tatái kastélyból. A felvilágosodás uralkodóit a felvilágosodás szellemének



attributumaival ábrázolta a mester: a korban jellemző barátságképek pózában, Minerva szobrán támaszkodva, térképekkel és törvénykönyvekkel körülvéve. A kép háttérében Róma látképe jelenik meg az Angyalvárral és a Szent Péter székesegyházzal - ez a helyszín a toszkán nagyhercegi címet viselő Lipótra utal. Képünk mestere - a Schönbrunnban és a Kunsthistorisches Museumban látható analóg darabok alapján - Pompeo Batoni (1708-1787), aki népszerű portréját a császárhű arisztokrácia számára többször is megfestette.

A kor kedvelt és vezető műfaja volt a portréfestészet. A rezidenciát nemcsak az uralkodókról készült reprezentatív arcképek dekorálták, hanem a tekintélyes, a család vagyonát és hírnevét gyarapító ősöket felsorakoztató családi arcképcsarnok darabjai is. A tatai kastély dísztermének ősgalériája elpusztult, de az Eszterházyak által alapított és patronált piarista rendház portrészorozata - ahol donátorként jelentek meg - szerencsére megmaradt. Ebből az ősgaléria-sorozatból emeltük ki Eszterházy Miklós és felesége, Mária Anna Lubomirska hercegnő portréját. Mindkét arckép jeles



*Jan Davidsz de Heem: Virágfüzércsendélet, XVII. század második fele*

mester színvonalas alkotása. A diplomata gróf portréja Bécsben készült, Martin van Meytens (1695-1770) modorában, Lubomirska hercegnőé Párizsban, Alexander Roslin (1718-1793) műtermében.

A szalon-enteriőr falán egy kiváló holland mester, Jan Davidsz de Heem (1606-1683/84) virágfüzércsendélete látható. A csndélet a protestáns Németalföld XVII. századi festészetének kedvelt műfaja volt, amely bennünket részletgazdagságával, megtévesztő valóság-hűségével nyugtáz le, a kortársak számára azonban a pompás és méregdrága virágok a szépség mulandóságára utaltak. A kép a majki kastélyból származik.

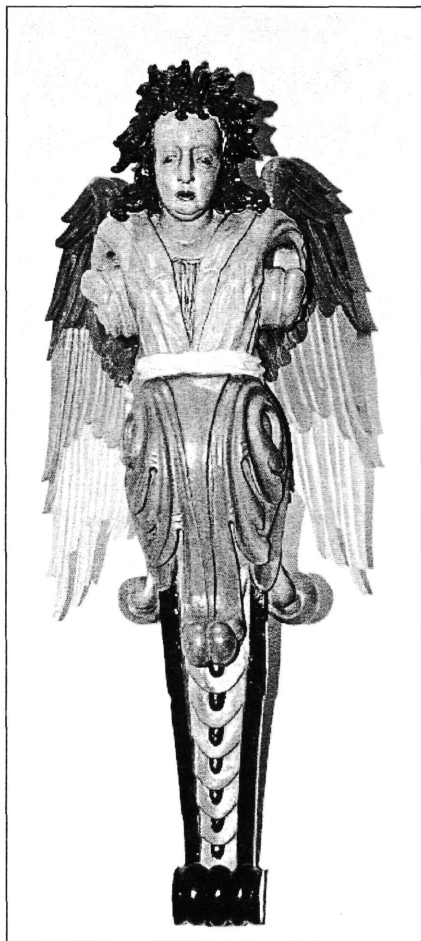
Másik csndéletünk, a túlérett gyümölcsök között papagájokkal, Bogdány Jakabnak (1660-1724), a

Hollandiában tanult és Angliában működő magyar festőnek a csend-élete után készült, meglehetősen gyenge másolat. Ez esetben nemcsak amiatt tartottuk szükségesnek a kép bemutatását, hogy az a kor festészetének kedvelt műfaját, a kor műízlésének jellemző darabját reprezentálja, hanem amiatt is, mert szemléletében párdarabja a terített asztalon csendéletként megjelenő edényeknek: káposzta, rózsza, szőlőfürt alakú tálaknak, papagáj alakú palackoknak.

A lantjátékoszt ábrázoló rézmetszet a XVIII. században széles körben népszerű sokszorosított grafikát képviseli. Haidt és Hertel német rézmetsző mesterek - akikől a kiállított darab származik - rendkívül elterjedt mintalapjai, mintakönyvei belsőépítészeti, iparművészeti ornamentika-motívumokat kínáltak különféle művességek számára. Lapunk egy grafikai sorozat része, amely az emberi vérmérsékleteket ábrázolta allegorikus formában. Ilyen és ehhez hasonló rézmetszetek sora boríthatta a közép-európai kastélyok Kupferstichkabinettjeinek falát. A kép kereteként megjelenő cartouche a rokokó formanyelvét közvetíti.

## Gályaorrdísz

Kiállításunkon az egyetlen szobrászati dísz egy valaha hajóorr-



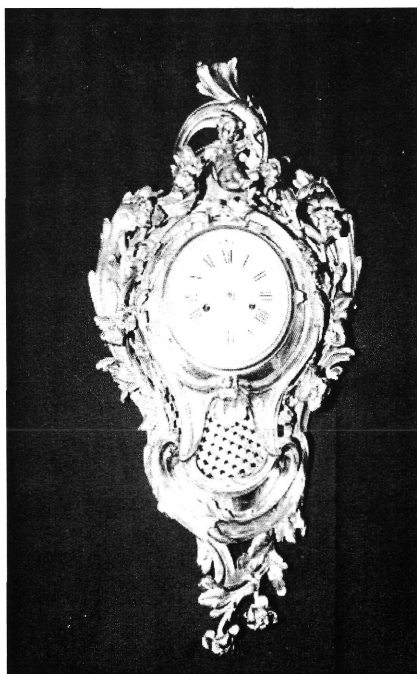
*Gályaorrdísz, XVIII. század*

díszként szolgáló, barokk angyal-figura. A hermapillérből kibontakozó angyal csigás hajfürtökkel keretezett pufók arca, kék árnyalatokkal megfestett, kiemelhető szárnyaival egykor egy Öreg-tavi gályát védelmezett és díszített. Az orr-faragvány, a hajdani vigasságok becses és ritka emlékeként, a tatai kastélyban maradt fenn.

## Órák

A XVIII. század közepén Párizsban, Martinoz mester műhelyében készült az a falióra (ún. kartelóra), amely a majki kastélyban maradt fenn. A falióra kerete aranyozott bronzból készült, aszimmetrikus díszítése, a rózsákkal és a puttófigurával, a rokokó stílusát mutatja. A rokokó időszak a lakberendezés és belsőépítészet terén tökéletesen átformálta, mai fogalmainknak megfelelő otthonná alakította a belső teret. Megjelentek az egységesen tervezett enteriőrök, amelyekben az óráknak, mint berendezési tárgyaknak is szerep jutott. Éppen ezért bátran helyeztük el kartelóránkat a rokokó szalont megjelenítő együttesben, két aranyozott bronz falikarral kiegészítve, amelyek a kor jellemző, a

korábbinál intimebb világítóeszközei voltak.



*Kartelóra, Párizs, 1750 körül*

A XVIII. század berendezéseinek kedvelt darabja volt a kandallóra vagy komódra állított szekrényóra. A szebb darabokat nemesfa funérral borított, aranyozott bronz veretekkel ellátott szekrénnel, zománcozott számlapjuk körül is gazdagon díszítve alakították ki. Kiállításunk szekrényórája ennek a hagyománynak a vidéki, polgári



változatát képviseli. Az óraszerkezetet Michael Fogl tatai órás-mester állította össze. Az óraszekrény feketére fényezett fa, aranyozott profilokkal, bronz lábakkal és fogantyúval. A szerkezet negyedüts, a számlapon nap-tármutatóval. A számlap és a szabályozó szerkezetek korongja fölöött zománcozott tájkép látható, a tájkép korongja alatt az óra ke-tyegését megjelenítő, tyúkanyó formájú öntvény.

## Tatai fajansz

Kiállításunk rejtőzködő főszerep-lői a tatai fajanszmanufaktúrában készült kerámiaedények és dísz-tárgyak. A termünkben látható ke-rámiák mindegyike a tatai gyárban készült. Múzeumunk gyűjtemé-nyei között jelentős, egyedülálló értéket képvisel a tatai fajanszma-nufaktúra anyaga, amelyet mindig is külön kiállítási részben, kiemel-ten mutattunk be. Jelenlegi, új helytörténeti kiállításunkon e da-rabokat eredeti közegüknek meg-felelően, a terített asztalon, a bel-ső tér enteriőrjeiben mutatjuk be, felelevenítve a hajdani funkciót, jelezve azokat az ízlésbeli, stilá-ris összefüggéseket is, amelyek ér-telmezésüket a mai néző számá-

ra hozzáférhetővé teszik. Kiállítá-sunk leginkább helyi, leginkább a tatai udvartartáshoz kapcsolódó, legértékesebb darabjai így nem kapnak külön hangsúlyt, hanem részévé válnak egy egységes lát-ványnak.

Nem akarjuk azt a látszatot kelte-ni, mintha a főúri asztalon és kör-nyezetben kizárólag tatai fajanszot használtak volna, hiszen a tatai gróf nyilvánvalóan megengedhet-te magának a porcelán luxusát. Túlzás lenne az is, ha a tatai gyár termékeinek kizárólagos haszná-lójaként a birtokos grófi család háztartását feltételeznénk, hiszen valószínűleg széles - sőt egyre szélesebb - körben rendelték meg és vásárolták a tatai edényeket és dísz-tárgyakat. E tatai fajanszok azonban olyannyira egységes és értékes anyagcsoportot jelente-nek, amelyet éppen jelentősége miatt nem akartunk más termékek-kel (korabeli, de másutt készült fajansz- és porcelántárgyakkal) vegyíteni, s a figyelmet elvonni ró-luk.

A tatai fajanszgyárat 1758-ban ala-pította Eszterházy József gróf, az uradalom jövedelemforrásaként, és az udvar saját igényeinek kielé-gítésére. A mintát a Lotharingiai Ferenc császár által alapított

holicsi fajanszgyártól vette át, amely 1743 óta virágzott, és képviselte a kor magas színvonalú kerámiaművességét. A fajanszgyártás háttérében ezidőtájt a Meissenben 1709-ben felfedezett európai porcelán iránti igény állt, a fajansztárgyak hófehér máza és jellemző dekorai a meissenai majd bécsi porcelán által nyújtott előképet követték. Természetesen megmaradt a fajansz saját formanyelve is, a technológiájából adódó, sajátosan e művészetre jellemző jegyekkel.

1758-ban, a tatai fabrika alapításakor a birodalom addigi egyetlen fajanszgyárából, Holicsról érkeztek mesterek, de a kezdeti nehézségektől meghátrálva rövidesen itthagyták a gyárat. A termelés valójában 1768-ban indult meg, újabb holicsi mesterek érkezésével. A gyár vezetője Pram András, majd az ő szökése után Hermann Sándor volt. Hermann korai halála után özvegye, Frank Krisztina vezette a gyárat, az ő működése tekinthető a gyár virágkorának (1772-1788). Hermanné Frank Krisztina még Holicson az elzász-lotaringiai keramikuscsaládból származó Kuny Domokos felesége volt, majd Hermann Sándor mellett újabb tapasztalatokra tett

szert, s így hosszú időn keresztül sikeresen tudta vezetni a gyárat, olyannyira, hogy a korabeli források gyakran "Portzellános asszonyként" említették őt. Frank Krisztina első házasságából származó gyermeke, az ifjabbik Kuny Domokos (nevét már így, magyarosan írta) bár Tatán nevelődött, de kiszorult a gyárból, s féltestvére, Hermann Terézia javára le kellett mondania a tatai gyár bérletéről. Kuny Domokos így Budán alapított fajanszgyárat, s vált a magyar kerámiaművéség önálló, meghatározó egyéniségévé. A tatai fajanszgyár magyar kultúrtörténetben, iparművészetben betöltött jelentős szerepének köszönhető, hogy a gyűjteményt őrző tatai múzeum éppen egy jeles, tatai kötődésű keramikust választott névadójának.

A tatai gyárat tehát Hermann Terézia és férje, Schlögl János György vezette tovább 1820-ig, majd lányuk, és annak férje, Pasteiner József. Ezidőtájt már nem bérlői, hanem tulajdonosai a gyárnak, melyben a hanyatló fajanszgyártás mellett kőedénygyártási kísérletek folynak. A kísérleteket Stingl Vince arkanista irányította, akit aztán később "szörnyű károkat okozóként" elűzték a gyár-

ból, s aki ezután Herenden a magyar porcelángyártás megindítása terén fontos szerepet játszott. 1824-től a Fischer család kezében volt a manufaktúra, s a tatai tulajdonos (Fischer Mózes Áron) rokona, Fischer Mór az itteni sikereket látva vállalt szerepet a herendi gyár vezetésében.

A történeti áttekintéssel szemléletessé válik, milyen jelentős szerepet játszott Tata a magyar kertámiaművességben, mind a XVIII. századi fajansz, mind az annak örökébe lépő kőedény és porcelán terén. "Tata már a magyar kerámia diadalát jelenti, s mint fontos állomás ki nem hagyható többé a hazai ipar és iparművészet multjából" - írta Révhelyi Elemér, 1941-ben.

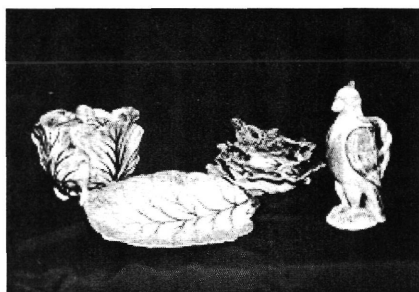
Mi is ez a sokat emlegetett fajansz?

A fajansz, vagy más szóval majolika azt a kerámiafajtát jelöli, amelynél az edény márgás agyagból készített alaptestét átlátszatlan, színes fedőmázzal, ónmázzal borítják. Az edényt általában kétszer égetik ki, mázazás előtt és után. Ha a mázas kiégetés után külön égetik be a színes festésű dekort, porcelántechnikáról beszélünk. Mivel a fajansz esetében az égetés hőfoka nem éri el a por-

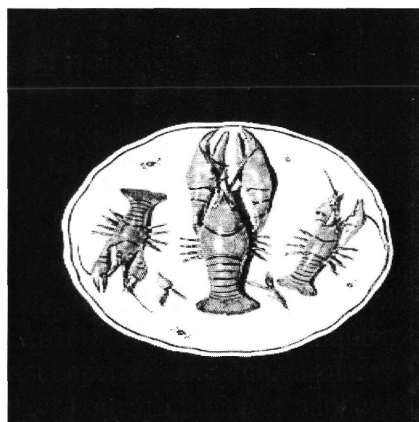
celánét, csak kevesebb szint tudnak alkalmazni, s nincs mód pl. a magastűző aranyozásra. Az agyag alaptest mindig vaskosabb, mint a jóval szilárdabb porceláné, de különösen a vastag ónmáz teszi rusztikusabb megjelenésűvé a fajanszból készült edényeket és a plasztikus formákat. Az edényformákat korongon, vagy gipszmin-tákba préselve alakították ki. A gyártás során több szakember - festő, mintázó, stb. - manufaktúrális munkájára volt szükség.

A gazdag múltú, keleti eredetű fajansz fénykora Európában a reneszánsz és a barokk idejére esik, virágzó központjai Itália, majd Delft, valamint a francia és német területek. A XVIII. század plasztikus jellegű, eleven növényi és állati formákat utánzó fajanszművészete mellett jelentős hatást gyakorolt a hazai kerámiaművességre a habán fazekasok munkája, akik katolizálásuk után, zárt közösségeikből kiszakítva a manufaktúrák alkalmazottai lettek.

A tatai gyár termékei a holicsei előképeket követték. A Holicrsról idekerült mesterek - masszakészítők, mintázók, szobrászok, festők - az ottani edényformákat és díszítményeket alkalmazták. Az öblös, gerezdelt testű kannákon, karéjos

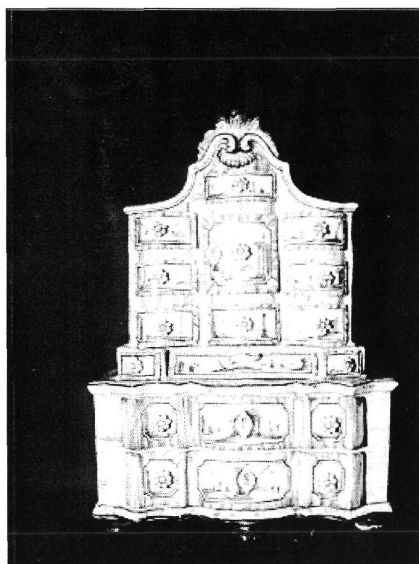


*Káposztafej és rózsza alakú, fedeles edények, káposztalevél alakú tál, papagáj alakú palack, fajansz, Tata, XVIII. század második fele*



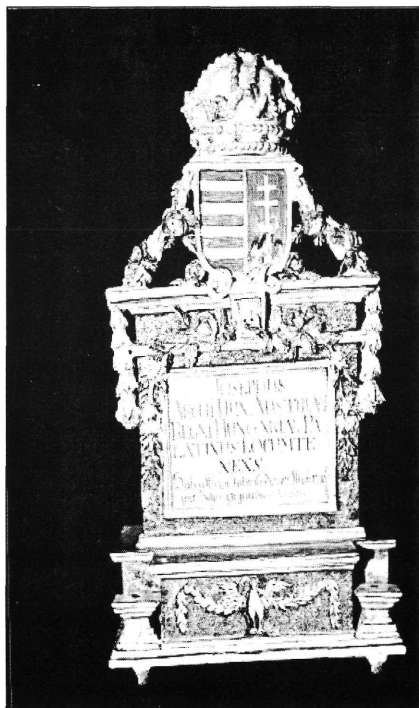
*Rákos dísztál, fajansz, Tata, XVIII. század második fele*

peremű tálakon, rokokó edényformákon általában fehér mázra festve alkalmazták a színes, rózsacsokros, vagy egyszínfestésű (roueni kék, bíbor, rézzöld) dekorokat, keleties, romos tájakat ábrázoló jeleneteket. A plasztikai



*Fiókos szekrényke, fajansz, Tata, 1786.*

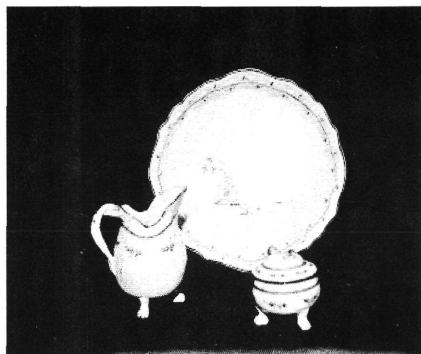
dísz a fedelek rózsza, körte, gomba alakú fogóitól kezdve az egész edény megtévesztően naturalisztikusra mintázott megformálásáig széles körben használatos volt. A káposztafej, szőlőfürt, rózsza alakú, csendélet jellegű tárgyak tulajdonképpen használatra szánt dobozok, tálak voltak, míg a jellegzetesen tatai tárgynak tekintett, élethű rákokkal díszített tálak csupán dísztárgyként szolgáltak. Ugyanilyen megtévesztő módon alakították ki, faerezetet utázó mázzal, azokat a szekrénykéket, amelyek a korszak népszerű bú-



*József nádor-émlék, fajansz, Tata, 1796.*

*(Az Iparművészeti Múzeum tulajdona)*

torát, a tabernákulum-szekrényt utánozták. E realiztikusan megformált, csalafinta látszatot keltő tárgyak körébe tartozik az az emléktárgy, amely márványt imitáló felületével, címeres, koronás elemeivel, építészeti formaképzésével József nádor tatai látogatásának alkalmából készült 1796-ban. A tatai gyárban az 1780-90-es



*Tálca, tejszínes kanna és cukortartó, fajansz, Tata, XVIII. század vége*

*(Az Iparművészeti Múzeum tulajdona)*

évek táján, a klasszicizáló későbarokk stílus jelentkezésével párhuzamosan önálló stílusperiódus érzékelhető. A korszak termékei elszakadnak az addigi, rokokó formáktól és ornamenteiktől, az edények egyszerűbb, kisebb, bensőségesebb formákat nyernek, egyszínű, általában fekete, füzéres vagy szalagcsokros díszítéssel. A kannácskák a korai klasszicizmus antikizáló tendenciájának megfelelően állatlábakon támaszkodnak. Érzékelhető a bécsi porcelángyár hatása, például a faerezetes-kárytalapos dekorú teáskészleten. A gyár jeles, általában Holicsról érkezett mesterek sorát foglalkoztatta, akik közül a festő Radiel János nevét (a delfti - távol-keleti eredetű, romtájas dekorok festő-

je), valamint a szobrász Schweiger Antalét nem hagyhatjuk említés nélkül. Schweiger a holicsei gyár legkiválóbb szobrásza volt, Kálvária-, Immaculata- és Nepomuki Szent János-szobrai, alakos gyertyatartóit és sőtartóit ismerjük működésének holicsei periódusából. Tatára 1768-ban érkezett és itt is halt meg 1802-ben. Tatai fajansz kispasztikájáról nincsen tudomásunk, köztéri szobrai viszont - a Holicson már alkalmazott szakrális témákban - máig díszítik a várost, mint a későbarokk városkép uralkodó elemei.

A fajanszgyár egyfelől gazdasági egység, az uradalom jövedelemforrása, másfelől az udvari élet hétköznapijainak és - dísz tárgyai révén - ünnepeinek tanúja volt, számunkra pedig a korszak művészeti színvonalának, stílusigazodásának példája. A fajanszmanufaktúra működése, mestereinek tevékenysége egybeesik azzal a virágzással, amely az uradalom birtoképítő, városépítő szándékával párhuzamosan, Fellner Jakab munkásságával egyidőben köszöntött be Tatán. Kiállításunk, háttérben az építkezésekkel, előtérben a magyar iparművészetben főszerepet játszó fajanszgyár termékeinek együttesével a XVIII. szá-

zad főúri életéről, a földesúri város arculatáról tanúskodik.

Kövesdi Mónika

*Irodalom:*

*Révhelyi Elemér:*  
*A tatai majolika.*  
*Budapest, 1941.*

*Voit Pál:*  
*Régi magyar otthonok.*  
*Budapest, 1943.*

*Kelényi György:*  
*Kastélyok, kúriák, villák.*  
*Budapest, 1974.*

*Katona Imre:*  
*A magyar kerámia és porcelán.*  
*Budapest, 1978.*

*A címlapon a majki kastélyból származó lakkozott, mitológiai jelenettel dekorált díszváza látható.*  
*XVIII: századi, francia munka.*

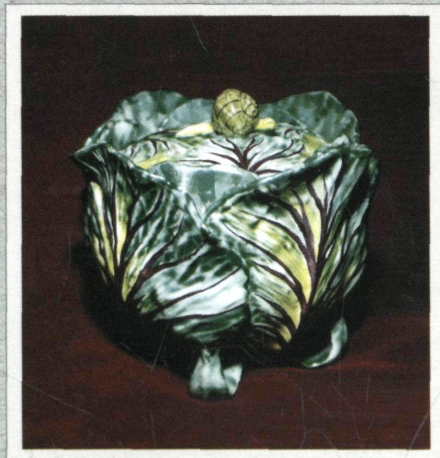




TÁNYÉR (fajansz - Tata)



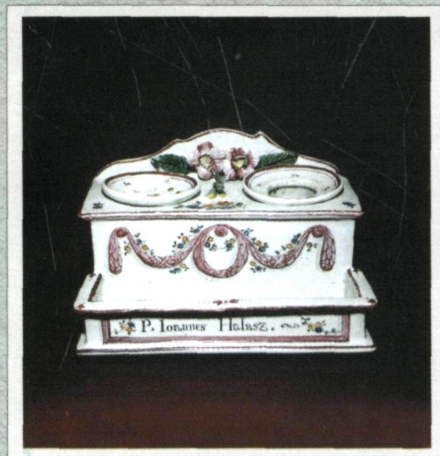
FIGURÁLIS FŰSZERTARTÓ (fajansz - Tata)



KÁPOSZTAFEJ ALAKÚ TÁL (fajansz - Tata)



DÍSZTÁL RÁKOKKAL (fajansz - Tata)



TINTATARTÓ (fajansz - Tata)



TÁLCA (fajansz - Tata)



**Tata, Vár  
2002.**