

A DOBSINAI JÉGBARLANG ÉS KÖRNYÉKE

szépirodalom

KIADJA HANVAI J. EDE



DOBSINA 1912. A KIADÓ TULAJDONA

A DOBSINAI JÉGBARLANG ÉS KÖRNYÉKE

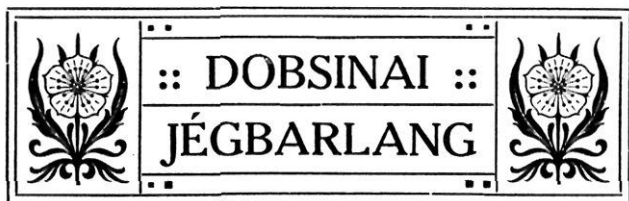
■ KIADJA: ■

HANVAI J. EDE

POSTA- ÉS TÁVIRDA-
ÁLLOMÁS JUN. 15-TŐL
SZEPTEMBER 15-ÉIG
:: HELYBEN ::

19 DOBSINA 12

■ A KIADÓ TULAJDONA ■



*„Ősi monda szerint angyal készíté a koronát,
Gyémánt-napfényt szövö bele, hajnal rubin biborát;
És a nehéz, éles kard, dobsinai munka volt,
Melyet fényes, izzó lángban hatalmas kéz kovácsolt”.*

(Grün Anasztásiusz: „Szent István esküje.”)

Szép hazánk északi részében, Gömör—Kishont vármegye kies vidékén fekszik Dobsina rendezett tanácsu bányaváros, melynek lakosai (5115) mai napig megtartott nyelvükről ítélve, valószínűleg quad és szarmata eredetűek. Dobsina város lakosai ősidőktől fogva nagy szorgalommal üzték a réz-, vasbányászatot és a vasipart. Dobsina város történetéből csak néhány adatot kívánok felemlíteni. 1243-ban IV. Béla király Dobsinát a Bebek családnak adományozta. Ezen adományozásból megtudjuk, hogy a királyok azelőtt bizonyos jövedelmet huztak az itteni bányákból.

1417-ben Bebek László közbenjárására a konstanci zsina-ton levő Zsigmond királytól vásári- és pallosjogot nyert. A XV. században a cseh martalóczoktól, a XVI. században a törökök dúlásától szenvedett sokat a város. 1540-ben ugyanis Bazsó vezérlete alatt a murányiak támadták meg Dobsinát és pusztították el. 1556-ban a törökök foglalták el a várost. 1584. október 14-ét követő éjjelen a törökök szállották meg a várost, mielőtt távoztak volna, felgyújtották és 350 egyént vittek magukkal rabságba, honnan egy lélek sem tért vissza.

Dobsinának e megrendszabályozása azért történt, mert a város által fizetett adót a füleki basa elsikkasztotta és utóda

ujból követelte annak megfizetését, amit a város azonban megtagadott. E gyászos esemény emlékét az ev. templomban levő felirat tartotta fenn az utókornak. A most említett templom állítólag huszita eredetű.

A Bebek család csetneki ága a XVI. század végén kihalván, Dobsina sok urat cserélt, kik között Tökölyek és Rákócziak is voltak.

A városi tanács az 1870-ik év előtt „albányabiróság” czim alatt a bányahatóság jogait is gyakorolta.

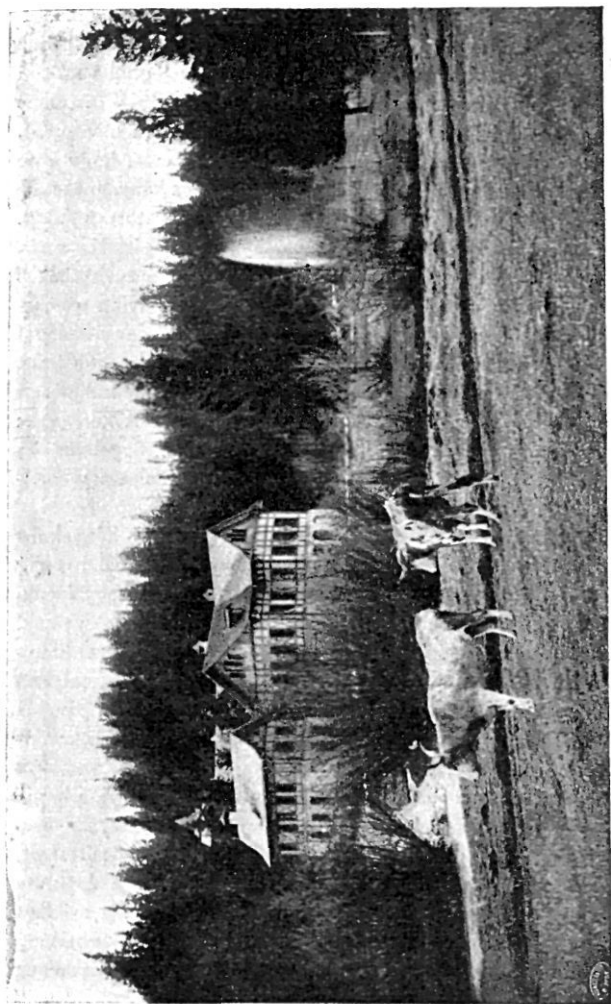
1780-ban a bányaipar, Schön János Gottlieb szász eredetű bányász, aki itten telepedett le és a kobalt és nickel-érczeket fedezte fel, újabb lendületet vett.

A szorgalmas lakosságnak mindig sikerült a pusztítás nyomait eltüntetni.

Dobsina város bányászata ma már tul van virágzó korán, de vidéke még mindig gazdag érczekben.

Az érdeklődőknek megemlítem, hogy a dobsinai német nyelvjárást Dr. Mráz Gusztáv tanár dolgozta fel. A könyv az akadémia kiadásában jelent meg és ára 2 K 40 f.

Dobsina városa és természeti szépségekben gazdag vidéke turisztikai körökben is igen jó hírnévnek örvend. Dobsina várostól 10 km. távolságban van a körülbelöl 5 km. hosszú sztraczenai sziklavölgy, a melyben részint a pisztrángokban gazdag „Gölnicz”-patak, részint a meredek sziklafalak és pompás fenyvesek kötik le az utas figyelmét. A természet itt vadregényes vidéket teremtett; de a kies látványokban sincs hiány, mert ott, a hol a sziklavölgy kiszélesedik, eme gigászi sziklavilág közepette kies, idyllikus erdei rétek terülnek el. Tavasszal és nyáron ezeket a réteket pompás és sajátos virágmez ékesíti. A Gölnicz völgyében található ugyanis a *balti* és *pontusi* növényterület, a mely nevezetes körülmény különösen a botanikusok figyelmére méltó. E völgy legékesebb kincsét azonban a föld mélyében bírja s ez Európa legsajátosabb barlangjainak egyike: a *dobsinai jégbarlang*. Eme csodabarlang a sztalagmitokkal és sztalaktitokkal ékes cseppkö-



Jégbarlang-szálló.

barlangokéihoz hasonló alakulásokat mutat ugyan, ámde a jégbarlang „oltárai“, „dóm“-jai és „fülkéi“, melyek a villamos fényárban oly tündériesen csillognak, merev jégből valók, a mely még a legforróbb nyárban sem olvad el. 1870. június 15-én fedezték fel a barlangot s alig hogy annak híre ment, számos látogató kereste föl. Dobsina városa erre, hogy eme természeti csoda megsemmisítését könnyebbé és kényelmesebbé tegye, lépcsőket csináltatott s ösvényeket vágatott s 1886. év óta e csodás alvilágot villamosfényvel világíttatja meg. A barlang közelében levő új szálló, valamint a turistaház s több — részben idegeneknek is kiadó — magánvilla a hosszabb otttartózkodást is lehetővé teszik. A jégbarlangi telepet fekvésénél és ozonban gazdag tiszta levegőjénél fogva mint klimatikus gyógyhelyet is számosan keresik föl, de különösen nyaralóhelyül ajánlható olyanoknak, a kik üdülést keresnek; kényelmes lakásainak aránylagos olcsósága, a figyelmes és pontos kiszolgálás, valamint az általánosan elismert jó élelmezés külön is említést érdemelnek.

A szállótól a jégbarlang bejáratáig (970 m.) kényelmes út vezet, a mely a „Vilmos-tér“-nek nevezett erdei rétig mérsékelten emelkedik, azontul pedig a „Ducsá“ hegy északi lejtőjén serpentinákban kissé meredekebben fölfelé kigyózik. Ez az út a helyenkint fölállított fehér jelzőtáblácskákról könnyen fölismerhető s remek parkon vezet keresztül, a melyben számos forrás fakad. E hegyi park egyes tisztásairól pompás kilátás nyílik, melynek háttere egyfelől a „Királyhegy“, másfelől pedig a „Magas-Tátra“.

969 méternyi magasságban a tenger színe fölött, a hegyoldal egyik beszögelésében van a barlang bejárata. Ez eredetileg csak igen szűk nyílás volt, de idővel kiszélesítettett, úgy hogy jelenleg mintegy 2 méter széles, jobbra és balra csúcsban végződő hasadék lett. A bejárat fölött, a sziklára erősített öntött vaslap van a következő felirattal: „E jégbarlang felfedezőinek Ruffiny Jenő, Mega Endre és Lang Gusztávnak elismerésül a városi közönség. Felfedeztetett 1870. jun. 15-én.“

A barlang maga két nagyobb üregből áll: a felső és az alsó barlangból.

A felső barlang nagy üreg, melynek falai és teteje mészkősziklákból, padlója azonban jégből való. A bejárat lépcsőin lefelé haladva, az ember először alacsony folyosóra jut, s azon végigmenve a „kis terembe“, a melynek közepében két gúlaalaku jégképződmény, az u. n. „sirkövek“, és a „fatörzs“, egy 7.5 m. magas és 2.5 m. átmérőjű jégoszlop emelkedik. Erre következik a „vizesés“, egy a sziklamennyezetről lefüggő jégtömeg s mellette egy újabb jégképződmény, a „beduinsátor“.

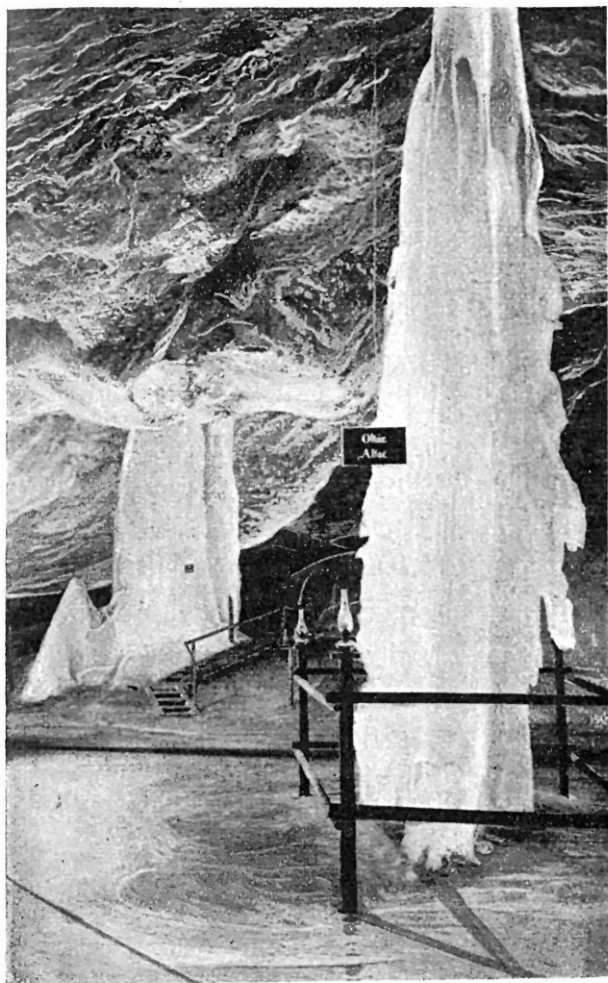
Innen jut az ember a barlang keleti részébe, a Ducsa-szakadásba, egy sziklatörmelékkal teleszórt sziklaüregbe, a mely fekvéséből következően, a Ducsa-hegyen levő Dolinának, azaz egy 4 hektárnyi területet magában foglaló krátterszerű horpadásnak felel meg. A Ducsa-szakadás mellett elhaladva, egy körülbelül 10 m. magas, 120 m. hosszú és 35—60 m. széles üregbe jutunk, az u. n. „nagy terembe“. Tükörsima jég fedi a padlót; a mennyezetről költői összevisszaságban függnek alá a legkülönbébb jégalakzatok, itt-ott mesés alaku jégcsapokat látni fölékesítve nagy jégkristályokkal, melyek az ívlámpák fénysugarait a legkülönbébb színekre bontva visszavetik. Elragadóan szép látvány!

Valamint a cseppkőbarlangok stalaktitjai és stalagmitjai a barlang mennyezetét a padlóval összekötik, melyek a legcsodálatosabb alakokká egyesülnek, épúgy alkotott a természet ebben a barlangban is különböző alaku és terjedelmű jégoszlopokat, melyeknek legterjedelmesebbike körülbelül 12 m. magasú és 2 m. átmérőjű. Eme jégoszlopok felülete számtalan szalaggal és csipkedíszszel van fölékesítve. Mindmegannyi ornamentális mesterműve a természet fantasztikus alkotóerejének.

Itt első helyen említendő az „oltár“, egy impozáns jégoszlop, melylyel szemben a sziklafalon láthatni az „uj oszlopot“, a mely két év alatt képződött. Említendő továbbá a „kút“, egy kristálytisza vízzel megtöltött kis medence, és a sziklafalon ujonnan képződött jégalkotmány, az „elefántfej“.

Egy kicsiny vízér, a mely a barlangon végigfolyt és a jégben eltűnt, arra indította Ruffiny Jenő dobsinai bányamérnököt, hogy a vízér eltűnése irányában aknákat fúrasson. Ez a művelet egy másik, mélyebben fekvő barlang fölfedezésére vezetett, a mely nem kevésbbé fenséges, mint a magasabban fekvő két terem. Minthogy emez alsó barlang folyosóalakú, azért is „*bal folyosó*”-nak, vagy „*Ruffiny-folyosó*”-nak nevezik. Ez az üreg, melyet balfelől sziklafal, jobbfelől pedig csillogó jégfal határol, a „*nagy terem*” alatt félkör alakjában vonul végig. Az említett jégfal igen nagy része tulajdonképpen a felső két terem jégpadlója. A jégrétegek vízszintes lerakódása bepillantást nyújt a természeti erőknél évszázadokon át való folytonos teremtetési munkájába, mert mindegyike eme jégrétegeknek — melyek majd néhány centiméter, majd pedig csak néhány milliméternyi vastagságúak — a jégtömbnek bizonyos időszakban való növekedését mutatja. Ez a jégfal, a mely 200 m.-nyi hosszúsága mellett 15—20 m. vastag, valóban bámulatraméltó. Ebbe a jégtömegbe, a mely — mint már említettük — egyszersmind a két felső terem alapja, vízszintes irányban egy 10 m. hosszú tárnát vágtak, a melyen végighaladva, a jégtömeg belső szerkezetére lehet következtetni. Az említett tárna végpontja a „*télkirály csillogó palotája*”, egy kápolnaszerű hely. Az alsó barlang is bővelkedik szebbnél-szebb jégképződményekben. Különösen szép a 10 m. magas és 8 m. széles „*lugas*”. Ez a csodás képződmény úgy hat a szemlélőre, mintha ívben egymás mellé sorakozó lombfűzerekből, pálmalevelekből, finom üvegszálakból és különféle széles-ségű víztiszta jégzalagokból volna fonva. A most leírt bal folyosót is sok ezer különféle jégvirág és jégkristály díszíti.

A bal folyosón végighaladva, egy, a jégtömegbe vágott 10 m. hosszú összekötő alagúton át az alsó barlang második részébe, a „*jobb folyosó*”-ba érkezünk. Ezt is az egyik oldalon hatalmas sziklafal, a másikon pedig óriási jégfal határolja. Az eleinte szűk hasadék az idők folyamán széles üreggé tárgult, a melynek fenekeit hatalmas szikladarabok borítják.



Oltár.

Ez az u. n. „*pokol*“. A sziklafalhoz támaszkodó sziklatömb a „*Luczifer*“. Az itt található szép jégképződmények közül említésre méltók a „*karácsonyfa*“, egy fenyőhöz feltűnően hasonló jégképződmény, az „*orgona*“: több merőlegesen egymás mellé sorakozó hatalmas jégcsap; a „*függöny*“: vékony átlátszó jégtömeg, a mely a sziklafalról szabadon lelóg és a folyosó végén a „*Niagara vizesés*“, impozáns jégtömeg, a melynek megfagyott vizeséshez való hasonlósága szembeötlő. A folyosó eme részéből falépcsőkön a kis terembe jutunk vissza.

A barlang középhőmérséklete állandóan valamivel 0° fölött áll, átlagos évi hőmérséklete pedig — 0.275° C. A barlang nagy termében a legmagasabb hőmérsékletet 1881. évi aug. 18-án észlelték, t. i. $+1.5^{\circ}$ C, mialatt a hőmérő künn, a barlang bejáratánál $+19.5^{\circ}$ C.-t mutatott. Legalacsonyabb hőmérséklet volt ugyanabban az évben január 23-án t. i. — 7.5° , mely alkalommal a külső hőmérséklet — 25° C.-nak bizonyult. Ennek alapján a hőmérséklet maximalis eltérése künn 44.5° C, a barlangban azonban csak 12° C. volt.

A barlang bejáratánál észrevehetni, hogy állandóan hideg levegő áramlik ki, a belsejében azonban a legcsekélyebb légvonatot sem vehetni észre. A jégképződés szakadatlan és új jégképződmények folytonosan keletkeznek.

A jégbarlangban levő deszkapadló eredetileg a jég felszínénél 25 cm.-rel magasabban feküdt, jelenleg azonban már a jég felszíne magasabb. Említésre méltó még, hogy ebben a jégvilágban, eme földalatti jégpalotában, a szerves életnek legcsekélyebb nyomát sem találhatni. Nem találtak itt sem növényt, sem állatot olyat, a mely e csendes alvilágban honosnak joggal volna nevezhető.

A jégbarlang képződése.

A dobsinai jégbarlang Krenner szerint a mészkőhegységekben levő számos barlangokhoz hasonlóan vizmosásos barlang. A benne végig folyó víz eleintén a mészkőhasadékot

nagyobbitotta. A jelenlegi bejárat melletti szakadás folytán megnyílt az eleintén teljesen elzárt üreg és a keresztülszivárgó víz jéggé kezdett fagyni. Eredetileg a barlang csak egy üregből állott, a melyben a hatalmas jégtömegek lerakódtak. Midőn azonban a jég az üreg alsó végén elpárolgott és a sziklafalaktól visszahúzódott, míg a felső végén a sziklafalakkal érintkezésben maradt, akkor képződött a barlang alsó ürege. A sziklatörmelékeken átszivárgó víz jéggé fagyásának, azaz a jégképződésnek oka a barlangnak viszonylagosan magas fekvése, szűk és éjszak felé eső bejárata, a mely mindig árnyékban van, valamint belsejének lejtősen lefelé húzódó alkotása, minek következtében a hideg levegő könnyen behatolhat s ott felhalmozódhatik, míg a barlangnak legmélyében fekvő részében felhalmozódó s meg nem fagyó víz lefoly s a völgyben levő, u. n. „*nagyforrás*“-ban napfényre jő. A jégbarlang természetes, mérhetetlen kiterjedésű jégverem, a melynek télen át képződött jégtömege nyáron nem olvad el.

(Dr. Posevitz: Reisehandbuch durch Zipsen.)

A barlang üregei	8875 m ³
Ebből jég	1771 m ³
Légmentes ürtartalom	1704 m ³
A jégréteg magassága	+ 20 m.
A jégtömeg m.-mázsákban	
kiszámított tömege ...	1.000,000 q
Kis terem	600 m ²
Nagy terem	3256 m ²
Ducsa-szakadás	728 m ²
Baloldali folyosó	505 m.
Jobboldali folyosó	3726 m ²
A barlang mélysége	67 m.

A menedékház 970 m.-nyi magasságban van; a barlang bejárata 965 m.; a barlangnak a jobboldali folyosóban levő legmélyebb pontja 898 m.-nyi magasságban van a tenger színe fölött. (A barlangot 1911. év végéig 120,000 személy látogatta.)

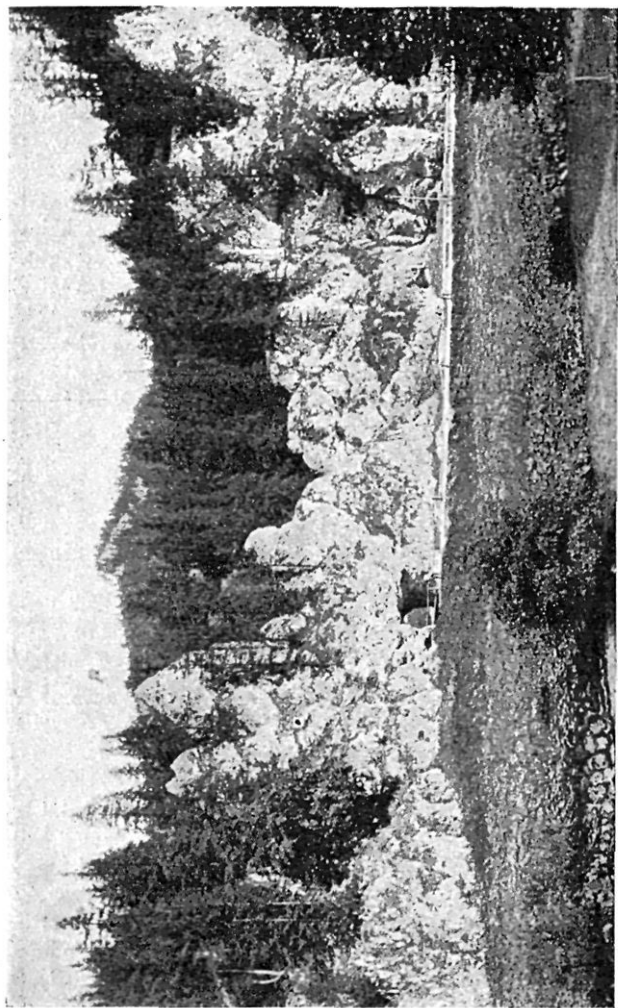
A jégbarlangok, a melyek Európában nagy számban vannak, már gyakran igen beható kutatások tárgyai voltak, a nélkül, hogy sikerült volna a földalatti jégképződés okait kideríteni. Van ugyan sok tudományos hypothesis erre nézve, de a meglevők közül egy sem magyarázza meg elég kimerítően a természet emez alkotását. Kraus Ferencz „Die Höhlenkunde“ czimű kiváló művében a jégbarlangok képződéséről következőképpen nyilatkozik: „Ha majd sikerül a jégképződés természetani föltételeit oly tökéletesen kifürkészni, hogy ilyen föltételek mellett mesterséges uton is alkothatunk jégbarlangokat, akkor állíthatjuk, hogy a jégbarlangok képződésének tudományos kérdése végleg meg van oldva. A legjobb bizonyíték mindig a sikerült kísérlet. Tekintve a modern társadalom nagy jégszükségletét, nagyon hasznos feladat volna kifürkészni ama törvényt, a mely szerint a természetet a jégképzésben utánozni lehet. Eme fontos kérdés helyes megoldása ama boldog halandónak, akinek sikerülne, nem csak dicsőséget, hanem bőséges nyereséget is biztosítana. Egyelőre azonban még távol vagyunk ettől a czéltől.“

A Hegyeskő.

A sztraczenai völgy nyugati végén emelkedik a 120 m. magas „Hegyeskő“-nek gúlaszerű alakja, amely sötét fenyvesruhájában, melyet itt-ott fehéren kicsillámló sziklák tarkítanak, a regényes völgy méltóságos őrének látszik. A Hegyeskőnek megmászása körülbelül $\frac{3}{4}$ óráig tart; tetejéről szép kilátás nyílik az egész nyaralótelepre és regényes környékére, a melynek háttérében a fenséges „Királyhegy“ van.

A sztraczenai völgy.

A sztraczenai völgy a leggyönyörűbb völgyek egyike. Szepes- és Gömörvármegyék határát képezi és oly gazdag a legfestőibb természeti szépségekben, hogy a jégbarlang láto-

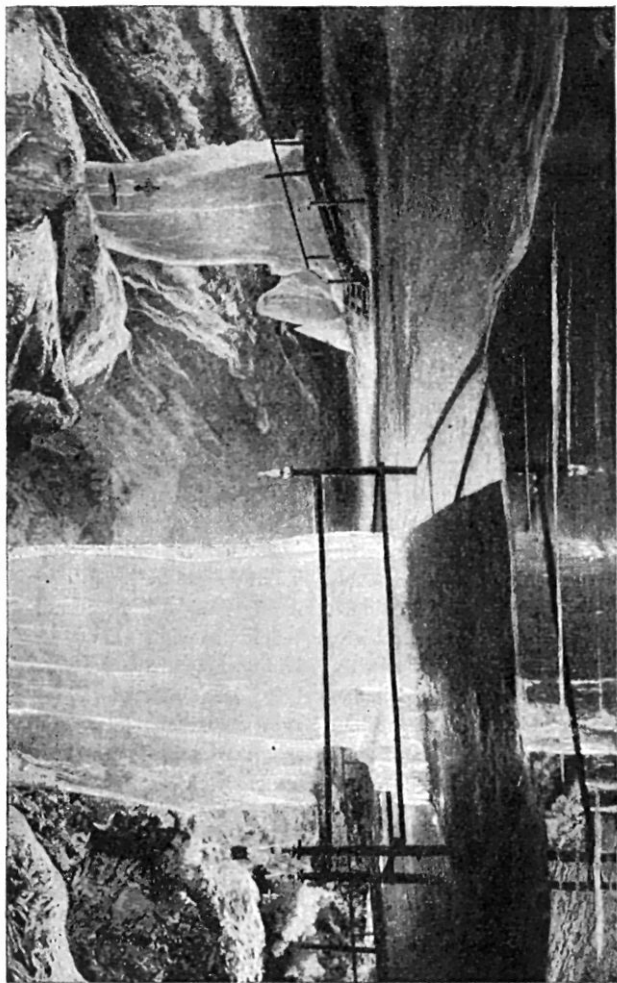


Sztraczenai sziklakapu.

gatói közül egyiknek sem kellene onnan távoznia a nélkül, hogy ezt a völgyet legalább a sziklakapuig végig ne járná. (Kocsin ez az út $\frac{3}{4}$, gyalog a sziklakapuig 1 óra, a sziklakaputól a vasműig 10 perc alatt tehető meg). Geologiai tekintetben a sztraczenai völgy ama mészsziget (Juramész) egy része, a mely Igló és Káposztafalu közt, Dobsina felé elnyulik.

Ha az ember a jól gondozott országuton a jégbarlangi telepről Sztraczena felé indul, közel a vendéglőhöz egy hidra érkezik, melyen túl az országutról egy gyalogösvény ágazik el, a mely a Krivánhegy gerinczén vezet át; ezen végighaladva, az utnak meglehetősen nagy kanyarulatát kerülhetni el. Az előbb említett hid a Gölnicz-patak balpartjára visz át. Fent az erdőben láthatni a Kriván-hegynék apró barlangokban gazdag, szétszaggyagott mészszírtjeit. A réten végigmenve, ismét átmegy az ember a Gölniczen és a Kriván lejtőjén kissé fölfelé halad. Egy hirtelen fordulatnál a szűk völgy terjedelmes hegyi rétté tágul, a melynek közepében 60 m.-nyi magasságig egy elszigetelt sziklacsopot, — mint valami hirtelenül vékonyuló óriási kúp, — emelkedik ki a talajból. E festői sziklacsopot lábát a Gölnicz-patak hűs hullámai mossák. Ez az „oltár“, a melyben az ember az utnak legmagasabban fekvő pontjáról legjobban gyönyörködhetik.

Ha most lefelé haladunk, hatalmas, igen meredek sziklafal, az ugynevezett „Lipovecz“ ötlük szemünkbe. E mögött a szűk völgy ismét kiszélesedik és az ember ismét gyönyörű hegyi rétre érkezik, a melyen végighaladva, a völgyet egy erdős hegyhát teljesen elzární látszik. Itt arra a helyre érkezünk, a hol a gyalogut ismét az országutra ér és ezentúl a szép völgy legszebb részébe jutottunk. Az ut itt mind a két oldalán sziklafalaktól szegélyezve, a legkülönbélebb kanyarulatokban nyugatról keletre húzódik. Oly szűk itt a völgy, hogy csak a Gölniczpataknak és a kocsiutnak van helye; a a sötét fenyvesekkel borított sziklák, a melyek az utat mindkét részről határolják, csak itt-ott húzódnak kissé vissza, helyet engedve egy-egy, a legtarkább virágdíszben pompázó hegyi-



Nagy terem.

rétecskének. A fölötte regényes völgy ölén végigfolyó Gölnicz kristálytisza vize majd halkán csörgedez, majd zúg és tombol, ha fatörzsek és sziklatömbök útját állják és minden kanyarulat egy-egy leírhatatlan szépségű panorámát varázsol betelni nem tudó szemünk elé. Most megint hatalmas sziklatömbök zárják el utunkat s a beléjük vágott rés méltán kelti föl bámulatunkat. A bevágás jobboldali sziklafalában levő felirat: „*Koburg Ferdinánd 1840*“, e remek műút megalkotóját örökíti meg. Nyomban rá emelkedik a „*sztraczenai sziklavár*“: 80—90 m. magas, a patakból meredeken fölemelkedő sziklafalak.

A szűk, hasadékszerű völgyben tovább haladva, a sziklakapuhoz érkezünk. Itt meredek hegyhát, mely csak a pataknak enged helyet, zárja el a völgyet. Előtte sziklafal emelkedik, a melyen óriási sziklatömbök, pyramisok nyugosznak, melyek közül a jobbfelől levőn alagút van áttörve; ezen keresztül visz a kocsit. Az alagut sziklafalát a következő felirat ékesíti: „Ágoston szász-koburg-gothai herczeg elnökünk, a te dicsőségedet hirdetik e sziklák. A magyar orvosok és természetvizsgálók vándorgyűlése 1869. év augusztus 21.“ A mint az alaguton áthaladunk, észrevesszük, hogy a szűk völgy hirtelenül kitágult. A patak jobboldalán mered égnek a „Hanneshöhe“ meredek, erdővel borított hegye, baloldalán pedig a „Mačekov“ hegy kopár sziklái; néhány rövid percz mulva a hercegi vasmű épületei előtt állunk, a mely kirándulásunk végczélja.

A helység szláv eredetű neve: Sztraczena (straceny = elveszett) állítólag onnan származik, mert ama kis patakocska (Verlorenseifen) vize, — a mely a Dobsina felé vezető völgyön végig foly — mészköves medrében hirtelenül eltűnik s alább ismét napfényre jő.



Fekvés. A „Dobsinai jégbarlangi telep“ (Dobsina városától 14 km.-nyire) a páratlan szépségű sztraczenai völgyben fekszik, gyönyörű fenyvesek között, 969 m. magasságban a tenger színe fölött.

Közlekedés. A dobsinai jégbarlang legkönnyebben megközelíthető:

a) Észak felől a kassa-oderbergi vasuton, mely irányban a kiszállóhely Poprád. A nagy közlekedés folytán itt kirándulótársakban soha sincs hiány és bármikor igen jó kocsit kapható. A vadregényes hegyiutakon át egy nap alatt megtehető az út a jégbarlanghoz és vissza. Egy kocsi ára ez időre 18—20 K.

Társaskocsin június 15-től szeptember 15-ig Poprádról. Az idegenforgalmi és utazási vállalat r. t. *társaskocsija* indul Poprádról d. e. 8 óra 30 perczkor, érkezik a jégbarlanghoz 12 órakor; visszaindul délután 3 óra 30 perczkor s Poprádra érkezik 7 órakor. Július 1-től augusztus 31-ig az előbbin kívül még egy járat közlekedik, mely indul Poprádról délelőtt 7 órakor, érkezik a jégbarlanghoz 10 óra 30 perczkor s visszaindul mint az előbbi.

Automobilon július hó 1-től augusztus 31-ig az idegenforgalmi és utazási vállalat r. t. *automobilja* indul Poprádról délelőtt 9 órakor, a jégbarlanghoz érkezik 11 órakor, visszaindul délután 3 óra 30 perczkor s Poprádra érkezik 5 óra 30 perczkor. A társaskocsi ára személyenként, a jégbarlangi belépő-díjjal együtt 12 K, az automobilé 16 K.

b) Dél felől a magy. kir. államvasuton egészen Dobsina városáig jöhet a turista. Innen kényelmes kocsiközlekedés van a vadregényes sztraczenai völgyön keresztül a jégbarlanghoz. Egy kocsi díja a dobsinai vasutállomástól a jégbarlangig ha 2 személy utazik: 12 K, 3 személy után pedig 14 K. Nagyobb biztonság kedvéért ajánlatos a kocsit előre megrendelni. Gyalog a telep 3 óra alatt érhető el. Különben Dobsinán is kapható jó és jutányos szállás és ellátás a városi vendéglőben.

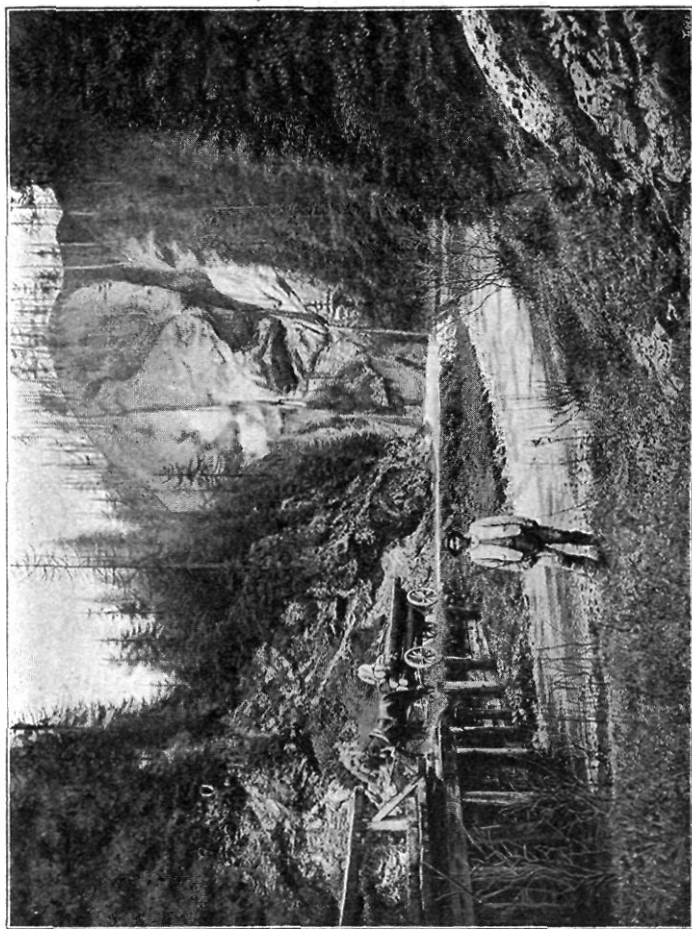
c) Nyugat felől a m. kir. államvasuton egészen Vereskőig jöhet a turista. Kocsit feltétlenül előre kell megrendelni az ottani postamesternél.

A jégbarlangnál levő díszes vendéglő, turista-ház és a részben kibérelhető, valamint örökáron is megvehető privátvillák hosszabb tartózkodásra is alkalmasak. Az egész telepet a turisták, valamint a megyei közönség előtt is igen jóhírű vendéglős, Fejér Endre bérli.

Éghajlat. A levegő pormentes és tiszta, ritka szépségű fenyvesek ozondús árnyékában lel a turista menedéket a nyári nap meleg sugarai ellen. A telep Gömörmegye egyik legszebb pontja; éghajlati viszonyai kedvezők; vize, levegője a lehető legjobb, legtisztább.

Évad. Az idény május 15-től október 1-ig tart.

Kirándulások és szórakozások. Kevés költséggel és fáradtsággal járnak a következő érdekes kirándulások: a Királyhegyre, az időszaki forráshoz, a sztraczenai völgybe, Koburg herczeg kohóihoz és vadászkastélyához, a murányi várromokra, a kraszna-horkai várba, az aggteleki cseppkőbarlangba, az összes szepesi fürdőkbe és a magas Tátrába. A kik vadászni óhajtanak, a *vadászatot* is gyakorolhatják, ha vadászjeggyel bírnak — mely itt is megváltható — s ha a „Dobsinai vadásztársaság” külső tagjai sorába lépnek, mely esetben a rendes tagokkal egyenlő joguak. Belépésük a társaság elnökénél való bejelentés útján történik. A külső tagsági díj évenként 7—8 K. Az állandó vendégeknek *tenniszpálya* is áll



Részlet a
sztraczenai
völgyből

rendelkezésükre, melyet csekély díj fizetése mellett használhatnak.

A dobsinai jégbarlang fényes villamos világítás mellett május hó 15-től október hó 1-ig tekinthető meg. A jégbarlang mind nagyság, mind szépség tekintetében valamennyi eddig ismeretes jégbarlang közt az első helyet foglalja el (970 m. magasságban, összes kiterjedése 8874 □-méter, melyből 7171 □-méter jéggel van borítva.) A barlangot Ruffiny Jenő mérnök és társai fedezték fel 1870. június hó 15-én.

Jegyek a barlang bejáratánál válthatók.

A rendes látogatási idő naponta d. e. 10 órától d. u. 3 óráig tart.

Ezen időn belül a belépti díj személyenként 4 K, gyermek-jegy 2 K.

Kívánatra a barlang a rendes látogatási időn kívül is megtekinthető, még pedig:

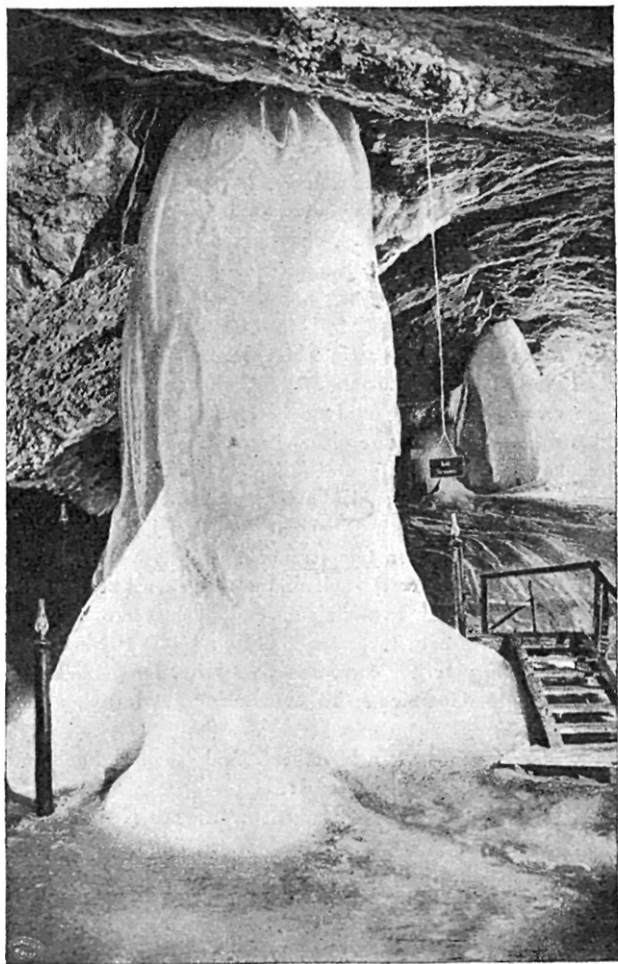
a) Petroleumvilágítással. A személyenkénti belépti-díj 2 K.

b) Villamos világítás mellett. A rendes látogatási időn kívül a villamos világítás a barlang bejárhatásának idejére 50 K; de ha a látogatók száma esetleg tizenkettőnél több személyből áll, ismét a rendes, személyenkénti 4 koronányi díj lép érvénybe.

Egyes szebb jégalakzatokat kívánatra *magnesiummal is megvilágít* a vezető; 1 dm. magnesium á 8 fillér.

A barlang csakis a vezető kalauzolása mellett tekinthető meg. Kovács János a tapasztalt és megbízható vezető kellő magyarázatokkal is szolgál.

Füstöt terjesztő világítószerek alkalmazása tilos, valamint a jégalakzatok csonkítása és rongálása is tiltva van. A t. cz. látogató közönséget felkérjük ez alkalommal is, hogy kegyeskedjék nevét a barlang bejáratánál levő „*Látogatók könyvébe*“ beírni. Ugyanott, valamint a vendéglőkben is kaphatók: a barlang leírása, sikerült fényképek és egyes emléktárgyak. *A barlangot s annak alakzatait lefényképezni csak az igazgatóság beleegyezésével szabad.*



Kút.

A barlang bejárata, annak minden egyes részletében teljesen veszélytelen, sőt a kellő pallók és karfák alkalmazása folytán kényelmes, úgy hogy azt gyöngé nők még 'könnyű nyári cipőkben is bizvást megtehetik.

Föltétlen köteletségének tartja azonban a jégbarlang kezelősege figyelmeztetni az igen tisztelt látogató közönséget, hogy a barlangba való bemenetel előtt, a bejáratnál legalább egy negyedórányi időt nyugodtan és pihenéssel töltsön, hogy a test lehetőleg lehüljön. Felsőruhát a barlang bejáratánál kölcsön kapni nem lehet.

Korcsolyázás. A barlang nagy termének tükörsima jege a korcsolyázásra is alkalmas. Korcsolyázni minden látogatónak szabad, ha korcsolyája van; ezért azonban a belépti-díjon kívül 1 koronát tartozik fizetni. Az állandó vendégek hetenként egyszer, az igazgatóság által meghatározott napon, 50 fillérnyi díj fizetése mellett korcsolyázhatnak. Az állandó vendégek különben is a rendes látogatási díjnak csak egyszeri megfizetésére köteleztetnek; azonkívül a barlangot a rendes látogatási időn belül, a vezető kísérete mellett szabadon látogathatják.

Étkezés. Étkezni a telepi szállóban lehet, a hol azonban csak terítéket (Couvert) szolgáltatnak ki; ezen étkezés azonban bármely időben és asztalnál, családonként csoportosulva is történhetik s nem tévesztendő össze a társas (table d'hôte) étkezéssel. Egy teríték ára 3'20—6'— K-ig. Drágább teríték is rendelhető. Gyermek 12 éves korukig a teríték árának felét fizetik.

Állandó vendégek a következő árak mellett kaphatnak *ellátást* (reggeli, ebéd, vacsora):

havi étkezést személyenként 120 K — f

heti „ „ „ „ „ 40 „ — „

Gyermekek étkezése féláron.

Cselédekért külön megállapodás szerint fizetendő az étkezési díj.

Az ételek és italok árjegyzéke az étteremben ki van függesztve.



Részlet a sztraczenai völgyből.

Az „Idegenforgalmi és Utazási Vállalat“

igazgatósága az utazás megkönnyítése végett úgy Budapestről, mint az ország minden nagyobb városából társasutazásokat rendez a dobsinai jégbarlanghoz. E kirándulásokra vonatkozó tájékozással szívesen szolgál Budapesten, IV. ker., Vigadó-tér 1. szám, a magy. kir. államvasutak központi menetjegyi irodájában és a vidéki városokban létesített menetjegyi irodákban.



Az egyes árak változásáért kiadó nem vállal felelősséget.