

A tályai kőbánya 60 éve

1928 - 1988



Tallya, 1990

A tályai kőbánya 60 éve

1928 - 1988

Tályai, 1990



Összeállították:

Cseh Zoltán igazgató

Daragó István műszaki igazgatóhelyettes

Encsy György nyugdíjas (technikus)

Kozák Ernő nyugdíjas igazgató

Mátyás Ernő geológus (Mád)

Mészáros István osztályvezető

Szentmarjai Gábor üzemvezető

Zagata Ferenc nyugdíjas osztályvezető

Szerkesztette:

Iázár István

Felelős kiadó: *Cseh Zoltán*, az Északmagyarországi Kőbánya Vállalat
igazgatója

A számítógépes szerdést és a lézernyomatást a

Makroinform Kft.

1537 Budapest Pf. 424

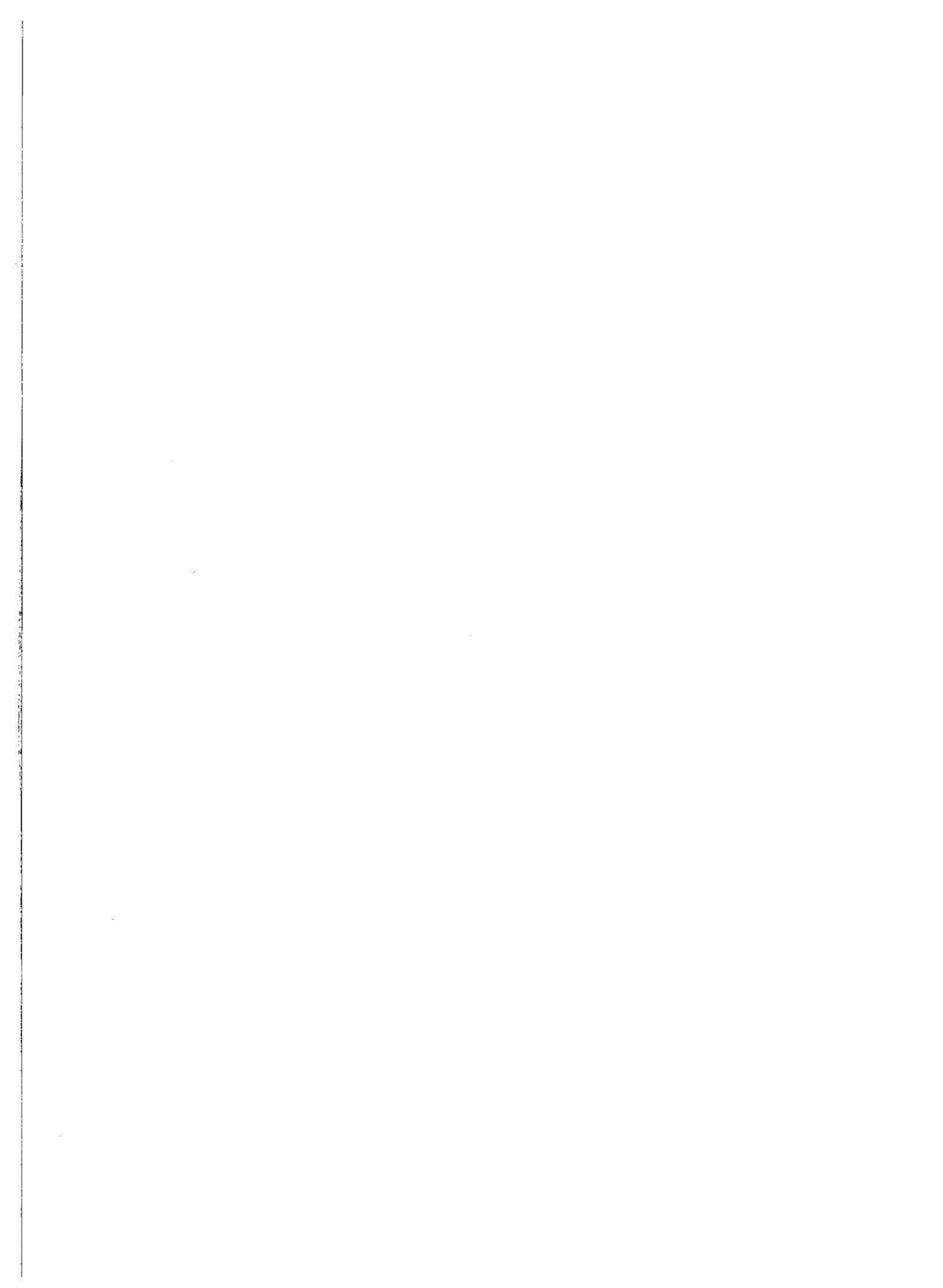
végezte.

Ügyvezető igazgató: dr. Broczkó Péter

Tokaji Nyomda

Felelős vezető:

Szonda Sándor



Tálya község történetének fontosabb eseményei

Községünk területe és környezete már a prehisztórikus korban is lakott volt. Ezt néhány paleolitikus, azaz őskőkori, több neolitikus, azaz újkőkori, valamint számos bronzkori lelet igazolja.

Az ember letelepülése szempontjából itt különösen kedvezőek az életfeltételek. A belső-kárpáti vulkanikus hegyláncolat (Gömör-Szepesi Érchegység, Vihorlát, Poprics, Szinyák, Borogszászi hegyvonulat) összefüggő, dél felé nyitott hegységívet képez. Az ívet kívülről a Kárpátok homokkő-övezetének zárt láncai kísérik. Ez a kétszeres védettség az északi, északkeleti és keleti irányból érkező kontinentális légtömegek beáramlásával szemben olyan természeti adottság, mely igen kedvezően hatott az éghajlatra, és a hegység belső zónájában elősegítette az első embercsoportok megtelepedését.

A klimatikus védettség további helyi természeti sajátosságokkal egészül ki. A vulkáni működés befejezése után a tektonikus mozgások és a nagymértékű erózió enyhe lejtésű hegylábi zónákat, szeszélyes beöblösödések hoztak létre, melyeket északi és északkeleti irányból magas vonulatok zárnak le, így a dél felé nyitott völgymedencék további védelmét adták. Észak-Magyarországon nemigen van még egy ennyire mediterrán jellegű kistáj, mint Tálya és környéke.

Az őskori ember ezt a klimatikus védettséget kihasználva, telephelyek sorát hozta létre az ármentes teraszokon, a hegylábi erdőkben, a vízben, vadban gazdag részeken és a halban vízlállatokban gazdag előtér mocsaras területein.

A klimatikus előnyök mellett az ősember letelepedésének másik fontos vonzóereje, hogy területünkön, hegységünkben megtalálhatók azok az ősember számára nélkülözhetetlen nyersanyagok, melyekből fegyvereit, eszközeit készítette. Dr. Mátyás Ernő szerint az ősember 13-féle nyersanyagot ismert, s e főként nagy keménységű kovácsanyagok közül 9 előfordul a mi környékünkön. Ezek: a kvarcit, az obszidián, a kalcedon, a jaspis, az opál, a homokkő, a vulkanitok, az agyag és a festékföld.

Ezen ásványi anyagok közül az obszidián, amelyből az ősember legjava pattintott eszközöket (késeket, kaparókat, nyílhegyeket) készített, az őskori Közép-Európa kultúrájának kialakításában is szerepet játszott. Nyers és feldolgozott obszidián lehetett az első exportcikk, mert elterjedésének sugara 20-30 ezer évvel ezelőtt már megközelítette az 500 km-t. A Bécsmódence, a Közép-Dnyeszter és a Felső-Visztula vidékére is elkerült. Az ősember feltehetően cserekereskedelmet folytatott a távoli vidékek lakóival.

A kedvező éghajlatot, az ásványi anyagok előfordulását, a biztonságos környezetet az ember számára ugyancsak fontos közlekedési lehetőségek egészítették ki. A kialakuló útvonalak a ligeterdők övezetében és az ármentes teraszokon haladva kötötték össze a főbb településeket. A felsorolt kedvező feltételek már igen korán megteremtették egy sűrűbben lakott, fejlettebb gazdasági életű zóna kialakulásának feltételeit.

Az itt lakó népcsoportok élete, halászó, vadászó, zsákmányoló és esetleg primitív bányászattal (agyag obszidián, kvarc stb.) kiegészített tevékenysége a természetes környezetben nem okozott nagy változást. A táj változását ezek a Hegyaljára és a hegyek közé települt földművelő népek idézték elő. A földműveléshez szükséges földterületet az akkor még zárt erdők irtásával biztosították (Irtványtelepülések).

A népvándorlás korában időszakosan már több olyan népcsoport települt meg területünkön, amelyeknek a régi források a nevét is megadják. Az első írásos emlék a vidék lakóiról Pliniustól származik, aki leírja, hogy a szarmaták, az Erdős-Kárpátokon áttörve, elfoglalták a Felső-Tisza vidékét, és itt letelepedve, földvárakat építettek. Ezek a magyar honfoglalás idején is fennállottak. A szarmaták mellett kelták, avarok, hunok, germánok, dákok és főleg szlávok települtek meg vagy vonultak át vidékünkön a honfoglalás előtt.

Valószínű, hogy késő bronzkori földvár maradványa az Óvártetőn lévő, kb. 600 méter kerületű, ovális alakú, 2-3 méteres föld sánc. Emberi kéz maradványa a földsáncon belül lévő Óvártő, s ebből az időből származhat a Mekecsvár földsánca is.

Annak okát keresve, miért építették ezeket a földvárakat "eldugott" helyeken, arra a meggyőződésre jutunk, hogy a régi időkben a Bodrog felől az Észak-Északkelet-i részek (a mai Erdőbénye, Aranyos-völgy) felé egy út vezetett, amelynek feltételezett vonala az említett két földvárhoz közel esett; a földvárak bizonyára ezt az útvonalat voltak hivatva biztosítani. Más lehetőség szerint a földvárak éppen bizonyos védőtávolságra épültek a legfőbb, sűrűn járt utaktól.

Mint említettük, a kedvező körülmények egy viszonylag gazdagabb, sűrűbben lakott és fejlettebb életzónát eredményeztek. Ezt tükrözi a nagyszámú őskori lelőhely is. Ezek közül a fontosabbak: a Mekecsvár alatti "Csipkés sírja" és környéke, a Hidegkút melletti lelőhely, a Halastó-dűlő; valamennyi gazdag cserép- és kőeszköz maradványokkal. De a Sashegyen, a Kolduban és a Várhegy-Sóványhegy közötti térségben s a község számos más helyén is található kőkorszakbeli települések nyomai.

Igen gazdag, 105 darabból álló bronzkori leletanyag került elő a kőbánya rakodóterének bővítésekor. Lándzsák, fokosok, sarlók stb., valamint félkész bronztekercsek, melyek a Herman Ottó múzeumba kerültek. Kissé távolabb, az Akasztódombon, a vasúti pálya átépítésekor szintén előkerült bronzkori lelet.

Községünk a honfoglalás után, valószínűleg a XI. században keletkezett, amikor vallon telepeseket hoztak be az országba a mai Belgium, Luxemburg területéről. Erre utal Tállya neve is, mely a legújabb etimológiai kutatások szerint a vallon eredetű "taille", azaz irtás, irtvány szó magyarosított változata.

A tatárjárás után egyes források szerint olasz telepések is érkeztek volna vidékünkre, így Tállyára, valamint Bodrogolasziba, Olaszliszkára. Erre utal András püspök 1272-es keltezésű levele, melyben visszaadja az egri káptalannak az elődel által a zempléni falvak elidegenített borbélymáját. Többek között Tállyát is említi "villa Tállya latina" (latin Tállya) néven.

A tatárjáráskor már állott a Várhegyen lévő vár. Ebben az időben a várispán bizonyos Bagven, akiről furcsa néven kívül semmit nem tudunk. Régi feljegyzés szerint egy magyar csapat "az 1241. esztendőben a tállyai várnál s Erősségnél a Pusztító vad Tatárokkal ütközetet tartott". Bizonyos György mesternek a Sóvári-Soós család levéltárában talált levele arról tudósít, hogy a család tagjai Regéc és Tállya várak alatt harcoltak a tatárokkal.

A várépítés idejéről és az építetőkéről adatok nem állnak rendelkezésre.

Az építők a Várhegy tetején körülszedték az andezitréteget, és így 4-6 m magas, természetes sziklafalat kaptak. A lefejtett kőtömböket aztán a felmenő falak építésére használták fel.

A vár a XVI. század közepéig jelentős szerepet játszott a környék életében; a környező községek a vár tartozékai voltak.

Az 1200-as években a vár ura Ubul Mihály, aki segítette a zombori és szerencsi apátságot. Családjá Róbert Károly alatt kihalt. Az 1300-as években a gazdag Czudar-család birtokában volt. Zsigmond király - mivel fellázadt ellene - Czudar Pétert megfosztotta birtokaitól. Az 1400-as évek elején Dobróli István kincstartó a vár ura, de hűtlensége miatt 1404-ben Zsigmond a várból ostrommal kiverte. Az ostrom idején a várban tartózkodott Czudar Péter özvegye is. Egy 1406. november 19-én kelt oklevél szerint Zsigmond Zsebi Mihály fiának adományozta, majd 1413-ban a Fegy család kapta zálogba a várat és tartozékait. 1422-ben Zsigmond király Garai Miklós nádor fiának, Jánosnak és Hedvig mazovai hercegnőnek adta Tállya és Tokaj várát Tarcal faluval együtt, 12 000 aranyforint értékben, nászhozományul.

1433-tól 1454-ig Brankovics György szerb főúr, aki a törökök elől Magyarországra menekült és Tállyát délvendéki birtokaiért és hűségéért kapta cserébe.

Ezután - 1498-ig - királyi birtok volt, amikor is Szapolyai János szerezte meg. Ferdinánd és Szapolyai harcainak többször cserélt gazdát, hol az egyik, hol a másik fél tulajdonába került. 1528-ban Ferdinánd csapatai foglalták el, de rövid idő múlva ismét Szapolyaié. 1536-ban Serédi Gáspár, Ferdinánd alvezére elfoglalta és leromboltatta a várat. Ezzel a tállyai vár elvesztette hadászati jelentőségét, és a későbbiekben már csak a régi vár tartozékai között szerepel.

A lerombolt vár az évszázadok alatt tovább omlott, benőtte a bozót. A fölvezető szaroptinút még ma is járható. Az omladékok között jól látható az andezitsziklába mélyített akna, mely ciszterna lehetett. A közelmúltban talált leletek arra engednek következtetni, hogy egy alapos feltárás gazdag eredménnyel járna.

1541-ben Ferdinánd Serédi Gáspárnak adományozta a romos várat és tartozékait. Az 1560-évi királyi adománylevelét szerint Tállyát és a lerombolt várat I. Ferdinánd Békényi Alaghy Ernőnek adta. Az 1580-as évek elején Alaghy Judit révén Mágóchi-család lett Tállya részbirtokosa.

1584-ben került Tállyára lelkésznek Károli Gáspár, és itt folytatta a bibliafordítást. Munkájában támogatói és védnökei a Mágóchik voltak. 1587-ben, Mágóchi Gáspár és András halála után visszaköltözött Göncre. 1590-ben özv. Mágóchi Andrásné Alaghy Juditot Rákóczi Zsigmond vette feleségül, így részbirtokot nyert a tállyai uradalomból.

Itt, Tállyán lakott és itt temették el 1611-ben a régi református temetőben Mágóchi Ferencot, Bereg és Torna vármegye főispánját. Sírkövén az alábbi felirat volt:

*"Ha tudni Kegyes Olvasó kívánod,
Ez Sírban ki légyen temetve? szánod,
Mihelyt ez kevés ígét olvasándod
Itt a 'Gróff Magóchy Ferencznek teste
Helyezettve vagyon; kinek jó híre
Elterjedve marad nagy sok időkre.
Ki még éltt Hazájának híven szolgált,
Melyért Atyai név követtek, 's így vált
Ez világtól meg, hogy ez névre talált.
Halálát Hazája sirattya méltán,
Ennek szép neve híre a' te szádban
Légyen; még Magyar élsz nagy becsben,
's számban.
VIVet MagoChIDes!"*

A XV. században egyes feljegyzések Tállyát már oppidumként, városként említik.

A XVI. században építették a régi major mellett a Pusztavárat, melynek neve már csak a Pusztavári kút nevében maradt fenn. Az építésre a *Bártfai Krónikában* találunk utalást, mely szerint a Bártfa tulajdonában lévő tállyai szőlők felügyelője 1625-ben jelentette, hogy "Item a várnak építésére vévén erőhatalommal két kádunkat az Várhoz hoga haza szabadították ezért adtam 64 dénárt". Kisebb védelmi jellegű erődítmény lehetett. Amikor 1786-ban Bretzenhelm herceg birtokait bizonyos Römisch mérnök felmérte, e vár alaprajzát be tudta rajzolni. A várat a XVIII. század közepén teljesen elbontották, és helyén, valamint az anyagából építették a major épületeit (ólakat, istállókat, cselédlakásokat).

1631-ben Alaghy Menyhért gróf közbenjárására II. Ferdinánd Tállyának vásártartási szabadalmat adott és felmentette a polgárait mindenféle adófizetés alól, válaszképpen, hogy a tállyaiak a regéczi útközetben kitüntették magukat. Ezenkívül korcsmát nyithattak, Szent Mihály napjától Szent György napjáig szabadon árulhatták boralkat, s hetipiacot is tarthattak.

1631-ben zálogjogon Tállya Pálffy Istváné lett. 1633-ban Esterházy Miklós nádor kapta, és mint hajdúvárosnak, a földesúri jogok elismeréséül csak két hordó bort kellett adnia.

1647-ben I. Rákóczi György és felesége, Lórántffy Zsuzsanna királyi adományt kaptak III. Ferdinándtól a regéczi uradalomra, Tállya romokban heverő várára, valamint több részjóságra. Lórántffy Zsuzsanna nagy erdőséget adott a városnak; erről még az 1930-as években is megvolt a városházán az eredeti okmány.

1663-ban Rabattát, a törvénytelenül sarcoló császári generálist a tállyaiak - Janthó és Tolvay nevű nemesek vezetésével - megtámadták. A katonák egy részét felkoncolták, maga a tábornok is alig tudott elmenekülni Megyaszóra. Csapatai élén 1675-ben, Erdélyből jövet, Tállyán halt meg gróf Balassa Imre királyi kamarás, Gömör vármegye főispánja. A katolikus templom egyik kriptájában temették el. A templomra hagyta "aranyos veres zászlóját", melyet 1735-ben Jovan Szegedinac Péro lázadó csapatai elraboltak. A zendülők vezéreit elfogták, kerékbe törték vagy lefejezték. Az ellenük folyt vizsgálat irataiból érdekes adat részünkre, hogy a templomot ekkor fal és árok vette körül és a bejárat felvonóhíddal volt ellátva.

A katolikus templomot a kis- és a nagykastéllyal alagútrendszer kötötte össze, mely a háborús időkben búvóhelyül is szolgált a lakosságnak. A vágatok utóbb beomlottak, kis részüket Rákóczi-pince néven a Tokaj-hegyaljai Állami Gazdaság Borpincészete hasznosítja, amely nagyszabású építkezéssel bővített és tett használhatóbbá egyes szakaszokat.

Az 1600-as évek közepén Tállyát magas városfal és mély sánc vette körül, tehát megerősített hely volt. Ezt kevés magyar város mondhatja el magáról. 1689-ben a "conscriptor" (összeíró) az alábbi utcákat jegyezte fel: a "Piac-térbe torkolló, Derék utcából nyílt Sikátor, Rednek utca, Czligány utca. A felső kapunál lévő Csonka-szer utca, Csokoló utca, Rosa utca, Szekér út, Gyertyános utca, Kis ajtóra járó Sikátor, Farkas utca". Két főkapu és több kiskapu vezetett a városba. A falakat az 1700-as években még rendbehozták, erről a Déli-kapu fellrata tanuskodott: "Renovari Curatum est Anno 1763". A városfalakat később lebontották, állítólag köveikből épült az egyemeletes nemzeti iskola is, másrészt házépítésre használták fel a kőanyagot.

A városfal nyomvonalát, sajnos, ma már nem lehetett megállapítani. A második világháború után a régi postaház melletti házak alapján lehetett következtetni a nyomvonalra, mert a házak, egy vonalat követve, hol jobbról, hol balról ráépültek a városfalra. Ma már, az új házak építése során, ez is eltűnt.

Az 1660-as években Hegyalja legszomorúbb korszaka kezdődött. Prédáltak, embereket raboltak a törökök, sarcolták a császáriak és a felkelő "kurucok" is. Az élet- és vagyonbiztonság ebben az időben még a szokottnál is rosszabb lett. Az elkeseredést és a zűrzavart felekezeti

ellenségek, templomfoglalások fokozták. A súlyos terhek a nemességet is nyomasztották, ez vezetett a Wessolényi-féle összeesküvéshez. Az összeesküvés leleplezése után a Habsburgok egyetlen bosszút álltak: több vezetőjét kivégezték, elkobozták a gyanúsítottak vagyonát. Ugyanekkor a magyar katonákat elbocsátották, helyettük német zsoldosokat hoztak. A vagyonuktól megfosztott nemesek, az elbocsátott vagy szökött katonák Erdélyben szervezkedtek, és támadást indítottak Felső-Magyarország ellen. Valójában ebben az időben kezdtek a folkolókat kurucoknak nevezni. Az elfogott kurucokat a legkegyetlenebb módszerrel, Faróba húzással végeztette ki Cobb generális.

1678-ban Thököly lett a kuruc fővezér, aki török segítséggel vette fel a harcot I. Lipót császárral szemben. Kezdeti sikerek után a nemesség széthúzása és a törökök veresége miatt alakult a folkelés (Bécs ostroma, a zental csata). E harcok idején városunkban Józsa István a plébános, aki a pápa generálisának nevezte magát: kiváló katona és szónok, egy időben Thököly szövetséges, döntő szerepe volt a kurucok sikeres győzelmében. Ezután, amint azt Szepes vármegye történetében olvastuk, 3000 főnyi dandárral elfoglalta a felvidéki városokat és gazdag zsákmánnyal távozott. Később hol a császáriakhoz, hol a kurucokhoz csatlakozott. Végül Thököly fővezér kuruc hadnagyot küldte ellene, aki őt Tállyán elfogta és 1679-ben lefejeztette. "Véle együtt elcsúsztatva labanc - hajduk is azon megvételben történt alkalmatossággal lenyakasztattak" - írja Habócsay tarcall nótárius.

A milleniumi történelmi sorozatban olvastuk: "Józsa páter egyik lángelkű szónoka volt a kurucoknak, s két ízben történt átpártolása, majd a kurucok ellen tanúsított gyűlöletes magatartása szinte lélektanilag megfajthetetlen lenne előttünk, ha nem tudnók, hogy mindezt asszonyi köz intezte." Úgy tudjuk, Göncre járt udvarolni, bizonyos Sára asszonyhoz.

1683-ban Sobieski János lengyel király Bécs felszabadítása után csapatait hír szerint a Hegyalján keresztül vezette volna hazájába. A hegyaljai városok követeket küldtek hozzá Szepesbe (így Tállyáról Cserkó Istváni), ezer hordó bort felajánlva, hogy kerülje el csapataival a faluközpontot. A király a közelgő télre való tekintettel gyors menetben vitte seregét Kassán keresztül a Hódvágás felé, és nem tartott igényt a felajánlott borra (ami igen ritka eset...).

1683-ban Thököly és hívei Tállyán gyűlést tartottak. 1683-ban a honfoglalás gyűlés alkalmával jelentették Thökölynek a törökök által a szentgotthárdi békekötés után leigázott és elhagyott községeket; Tállya is szerepelt közöttük.

A Thököly-felkelés után a császári csapatok rablásainak szinte elviselhetetlen terhei 1697-ben a hegyaljai felkeléshez vezettek, amelyben sok tállyai lakos is részt vett. A harcok főleg városokba és Tokajra korlátozódtak, de a nagy létszámú császári seregek rövid idő alatt levertek a folkelést. Ezután írta az ismeretlen korabeli költő *Tokaji Veszedelem* című versében:

*"Kiált Tokaj vára, jajgat Patak vára,
 Ki apját, ki anyját, szánja szép magzatját.
 Kedves lakóhelyünk szörnyű pusztaságát,
 Tokaj városának utolsó vígságát.
 Sok asszonyi állat gyermekét fölvette,
 Vele szép magzatját az Tiszába ölte.
 Sok vér kicsordula Rákóczi házában,
 Nagy vérontás esék Tokaj városában.
 Vérrel tajtékazék az Tiszának habja
 Rakva volt holttesttel az város utcája."*

A kuruc mozgalmat nagy veszteség érte. A megmaradtak a hegyekbe húzódnak tanyáztak, szervezkedtek és számuk ismét növekedni kezdett. 1703-ban Rákóczi Ferenc állt a felkelés élére és ezzel kezdetét vette az a nyolcéves harc, amely a magyar történelemnek roppant ellentmondásokkal terhelt, mégis igen nevezetes időszaka.

1705-ben Rákóczi Tállyára látogatott és a tulajdonában lévő kiskastélyban szállt meg. Ennek emlékére a város vezetősége a kastély bolthajtásos bejáratára kőbe vésvé az alábbi feliratot helyeztette el: "Anno Domini 1705 Si Deus pro nobis quis contra nos". (Ha Isten velünk, ki ellenünk.) Ezt a kaput a második világháborúban felrobbantották.

1708. november 22-re Rákóczi gyűlést hirdetett Tállyára. A gyűlést december 1-től Sárospatakon folytatták. Itt ítélték a császáriakhoz átállt Bezerédy Imre kuruc brigadéros és sógora, Bottka Ádám felett; mindkettőt lefejezték.

A szatmári béke után a Rákóczi-birtokok, így a tállyai uradalom is a kincstárra szállt, illetve jelentős részük a Károlyi-családé lett.

1720. november 24-én kelt adománylevelében III. Károly Trautson Donáth hercegnek adományozta (egyebek mellett) a tállyai birtokot is. A herceg, mint a katolikus templom kegyura, megemeltette a templomot, s faszobrokkal díszítette. Ekkor készültek az oltárképek is, melyek közül legértékesebb Maulberts Szent Venczel szüretel című alkotása. A herceg cseh alkalmazottakat hozott a városba. Erre utal a Prágai Híd elnevezés is.

1755-ben lett készen a barokk stílusban épült homlokzati toronnyal ellátott református templom. A templom építéséhez még 1710-ben II. Rákóczi Ferenc adott telket. A torony építése 1775-ben kezdődött, de csak ideiglenes tetővel látták el, amely 1810-ben leégett. 1827-ben fejezték be.

1756-ban Trautson herceg 40 német családot hozatott Baden és Svájc területéről az országba. A telepések évekig a tállyai majorban laktak, utóbb onnan költöztek Rátkára.

1770-ben II. József király országjárása alkalmával Sátoraljaújhely, Tokaj és Patak után Tállyát is útba ejtette, innen Megyaszóra ment.

1780-ban a Trautson-család kihalt. A birtok visszaszállt a Kamarára.

1790. október 31-én szentelték fel a késő barokk stílusban, toronytalan oromzatos homlokkal és homlokzati bejáráttal épült evangélikus templomot. Itt keresztelték meg 1802-ben Kossuth Lajost. A templom előtt lévő haranglábat 1845-ben állították fel.

Az 1790-es évek végén Toot György kamarális udvarbíró a régi református temetőt - mely a Zöldágtól, Árpád tértől a Nyerges út felé terjedt - megszüntette, és területét házhelynek osztotta ki. Ekkor jelölték ki a mai temetőt. Ugyanakkor a "Katholikus uraméknak" is a mai helyen adtak új területet. A régi katolikus temető a mai Népkerth, a "Promenádn" területén volt.

II. József 1784-1787 között népszámlálást rendelt el. Ez volt az első, mindenre kiterjedő pontos népszámlálás. Ebben az időben Tállya Zemplén vármegye legnépesebb városa, nagyobb Újhelynél és Pataknál.

Bodrogkeresztúr	1805
Erdőbénye	1782
Mád	3475
Mezőzombor	689
Olaszliszka	1680
Sárospatak	3339
Sátoraljaújhely	4023
Tállya	4388
Tarcal	2756
Tokaj	2942
Tolcsva	2210

Városunk ebben az időben fontos postaállomás, 1710-ben már elosztóhely, négyirányú postájarral. A postára utaló legrégebb adat 1610-ből való, de működése már a XIV. század végéről kimutatható.

A város elsősorban szőlőterületének köszönhető fejlődését. A Hegyalján Tállya határában volt a legtöbb szőlő. A szőlő a szántóföldhöz viszonyítva a munkaigényes és aránylag kis területen jelentős népességet tud eltartani, mivel fokozottabb jövedelmet biztosít a lakosságnak, a szőlőtulajdonosoknak éppúgy, mint a bérmunkásként foglalkoztatottaknak, de közvetve az iparosoknak és kereskedőknek is.

A szőlőműveléshez soha sem volt elég munkaerő. A kereseti lehetőségeknek vonzó hatása volt a nincstelen alföldi és felvidéki szőlőmunkára jelentkezők letelepedésére. Amikor a Habsburgok nem korlátozták a borkivitel, jólét volt a Hegyalján. Erre utal Ember András *Gőgös Tállya* című verse is, melyet 1750 körül írt:

*"Az asszony népnek is tzipra a ruhája
a kapásnének is kék a' podvicskája
Pallérozott sarku piros tzipsmátskája,
Róka torkos mente, dunnás ágyacskája."*

1785-ben II. József feloszlatta azokat a szerzetesrendeket, amelyek sem oktatással, sem betegápolással nem foglalkoztak. Ez a rendelet szüntette meg a tályjai Pálos-rendet is. A rend kolostora a régi postaépület volt.

1808-ban ebben az épületben rendezte be Bretzenheim herceg a postahivatalt, melynek postamesterségét is átvette. A postairodát a kolostor kápolnájában rendezték be, ennek tetején állt a zsindegyel fedett kis torony, melyet az 1960-as évek végén bontottak le. Az épületben lévő posta 1948-ban költözött a Fő utcára, a volt Tállyai Takarékpénztár épületébe, ahol jelenleg is működik.

Az 1807. évi országgyűlés zempléni követőinek az volt az utasítása, hogy "Felterjesztés útján ki kell eszközölni Ófelségétől, mikép Gács-országi (Lengyel) kormányzáságnak legkegyelmesebben megparancsoltatni méltóztassék, hogy a szőlőmunkára jönni akaró lengyelek elé ne gördítsen akadályokat. A szomszédos vármegyéket barátságosan meg kell keresni, hogy ösztökéljék a népet, jöjjenek szőlőmunkára."

Az 1611-es tályjai törvényekben olvashatjuk, hogy az idegeneket szívesen befogadták, és ha szőlőt telepítettek, 12 évi adómentesítést kaptak.

A városfal jobban megvédte a lakosságot, biztonságosabb volt itt az élet. Ember András szerint azonban ekkor is nagy volt az adó:

*"Nintsen nagyobb quantum Zemplén vármegyében
Kézpénz, quártely tartás teher viselésben
Ha fél Zemplént nézzük nints annyi tiz helyen
Mint e' romladozó kerítésű kertben."*

(Az utolsó sorban a városfal állapotára céloz a költő.)

1808. március 30-án Pesten kelt adománylevelében I. Ferenc a regéczi, pataki, tályai uradalmat Bretzenheim Károlynak, a Johannita-rend főgenerálisának adományozta. Amikor a Bretzenheim-család féflágon kihalt, a leányág örökölte a birtokot, és így került Tályára a báró Beust-család. Beust Ödön halála után - Margit bárónő kezével - báró Maillot de la Treille Györgyé lett, utána fia, Nándor örökölte a birtokot.

Régi időkben a Szerencs-Abaújszántól út a Meggyesek és a Somos-hegy alatt vezetett Alsó- és Felső-Golopon keresztül Abaújszántóra. Érdekesség, hogy Alsó-Golop Zemplén vármegyéhez, Felső-Golop Abaúj vármegyéhez tartozott. Csak az 1800-as évek végén, amikor már a két falu összeépült, osztották Zemplénhez.

Az útvonal és a községből a Hetény- és Kővágó-dűlőkbe vezető út kereszteződése mellett állt a Gólya korcsma és közelében működött a tályai vízimalom. A malom a vizét a golopi gátnál felduzzasztott patakából kapta, mely Malomárok néven Szerencsen csatlakozott a főágba, közben több vízimalmot működtetett.

A patak hivatalos neve Szerencs-patak, de Tályán mindenki Elsőárok néven ismeri. Az elnevezés onnan ered, hogy régen három árok volt egymás mellett: az Elsőárok, a Második árok és a Malomárok. A régi térképek Szerencs-patakot Katsonda rivusnak, a Malomárkot Ondi rivusnak tüntetik fel (rivus = patak). A Második árok az Elsőárok és a Malomárok között lévő 800 négyszögöl területű halastó vizét vezette le az Elsőárokba. A halastó régen a Rákócziaké, az 1890-es évek elején dr. Szabó Gyuláé volt. A századforduló előtt vízimalmok megszűnésével a halastó és a Gólya korcsma is megszűnt.

1896-ban Tályya elvesztette városi jogait, mert nem tudta fizetni a városra kirótt terheket.

A báró 1929 decemberében meghalt. Birtokát a Földhitel Bank vette át, majd egy-két év múlva a lakosságnak adták el kedvező feltételek mellett.

Az első világháborúban a községnek 110 hősi halottja volt.

Az 1920-as évek végén nagy házépítés kezdődött, többek között a régi vásárteret is teljesen beépítették.

1928-ban nyílt meg - a község életében nagy jelentőségű - piroxén-andezitbánya. A bánya megnyitással egy időben kezdték építeni a 45 lakásos bányász lakótelepet és a kultúrházat. 1940-ben épültek az Oncsa-házak, 25 lakással.

A második világháborúban Tályának 87 hősi halottja volt.

Községünk 1944. december 14-én szabadult fel.

1954-ben a Kőbánya Vállalat a Bányász lakótelepen újabb, 24 lakásos bányászaházat építtetett. A felszabadulás után, főleg az 1970-es évektől jelentős változás állt be a község életében. Az építési kölcsönök sok új ház építését tették lehetővé. Az úthálózat egy részét bitumenes borítással látták el, járdákat építettek, új iskola, óvoda, tornaterem épült. Az öregek részére napközi otthont létesítettek. Ez a 15-20 év némely tekintetben nagyobb változást hozott a község életében, mint az elmúlt 100 esztendő.

A fontosabb történelmi események után feltétlenül külön kell foglalkoznunk a lakosság foglalkoztatottságát és jövedelmét biztosító szőlőműveléssel és bányászati tevékenységgel.

A vadon termő szőlő őshonos növény Hegyalján. A múlt század közepén Erdőbényén 8-10 millió éves vadszőlőlevél kovásodott lenyomatát találták meg (*Vitis tokayensis*). Ez azonban csak tudományos érdekesség. De hogy kik és mikor telepítették az őshonos vadszőlők helyén évmilliókkal később az első nemesített szőlőtőkéket a Hegyalján, azt nem tudjuk. A honfoglaláskor azonban már kiterjedt szőlőművelés folyt a Hegyalján. Anonimus a *Gesta Hungarorum*ban leírja, hogy a honfoglaló magyarok Tarcal hegyén szőlőket találtak. Talán nem véletlen, hogy a magyarokhoz csatlakozó, szőlőműveléshez értő kaliz (kabar) törzs részben a Hegyalján települt meg.

A XI. századi vallon és egyes források szerint a XII. századi olasz telepéseknek is szerepük van a szőlőkultúra fejlődésében.

Az 1400-as évekig a hegyaljai borok nem szereztek különösebb hírnevet. A régi írások leginkább a szerémi, somogyi borokat említik.

A tokaji bor akkor kezd minőségileg javulni, amikor áttértek a háromszori kapálásra, kialakult a talajnak és éghajlatnak legmegfelelőbb szőlőfajták termesztése (hárslevelű, furmint, sárga muskotály). A szüret idejét október végére, Simon Juda napjára tolták ki. "Akár haszon, akár kár, Simon Juda a határ" - mondja a hegyaljai rigmus. Az igazi hírnevet az aszúbor készítése jelentette. Az első aszút állítólag Szepesi Lackó Máté, Lórántffy Mihály udvari papja készítette a sátoraljaújhelyi Orémus szőlőhegy terméséből. Más adatok szerint már előbb is készítettek aszúborot, amelyet főbornak neveztek. A hegyaljai borok a borkivitel növekedése révén váltak híressé, a hazai és külföldi borkereskedők, valamint a fejedelmek, főurak külföldi kapcsolatai révén.

Tállya a Hegyaljának nemcsak a legnagyobb szőlőtermelő helye volt, bora mindig az elsők között szerepelt. II. Rákóczi Ferenc is a tállyai, kétszer színelte pecsényebort szerette.

Bocattus János kassai nótárius írta, hogy a tridentli zsinat alkalmával III. Gyula pápa az ünnepi lakomán legjobban borával, a *Lacrimae Cristivae* kínálta a vendégeit. A jelen lévő Draskovics kalocsai érsek ekkor megkínálta a pápát a magával vitt tállyai borral. A pápa megízlelte és megkérdezte, honnan való ez a finom ital. Ex Tállya, válaszolta Draskovics. Erre a pápa elragadtatással mondta: "Sumum Pontificem Tállia vina decent". (Ezt a mondást kétféleképpen lehet érteni: Ilyen bor illeti a legfelsőbb főpapot, vagy: tállyai bor illeti a legfőbb főpapot. (Tállia = ilyen.) Régi hegyaljai rigmus is megemlékezik a tállyai borról: "Vinum de Tállya, itt terem a borok királya."

Az 1700-as évek elején Nagy Péter cárnak szőlőbirtoka volt Tokajban és Tállyán. A bor beszerzésére, a szőlőművelés és a borkészítés elsajátítására kozák katonákat küldött a községbe. A cári "borvásárló bizottmány" sok éven keresztül tartózkodott a Hegyalján. Tokajban Péter pravoszláv templomot is építtetett.

1880-ban szomorú korszak kezdődött. Tállyán is felütötte a fejét a filoxéra, mely a homokos talaj kivételével az egész országban elterjedt, és a Hegyalján is kipusztította a szőlők javát. A szőlőtulajdonosok közül igen sokan tönkrementek és elköltöztek a városból.

Hegyalján a szőlők újraterelítésének kezdeményezője dr. Bártfai Szabó Gyula volt, aki saját költségén utazott ki Franciaországba a filoxéra elleni védekezés tanulmányozása céljából, és tállyai szőlőbirtokán elsőnek telepített amerikai alanyba oltott szőlővesszőket. Érdemei elismeréséül 1934-ben szobrot emeltek neki Tállyán.

A második világháború után újra jelentősen csökkent a szőlőterület nagysága. Egész hegyoldalak pusztultak ki. A napsütötte, kiváló borokat termő hegyoldalokról a gépi művelés miatt a lankásabb domboldalakra, sőt hegylábli részekre telepítették az új szőlők jelentős részét. Az itt termelt szőlő - amellet, hogy nagyobb fagyveszélynek van kitéve - soha sem fog olyan minőségű bort adni, mint ami a felső részeken termett. Tovább rontja a bor minőségét a tömegbor előállítására való kordonos szőlőművelés, mert nálunk nincs olyan meleg éghajlat, mint a mediterrán vidéken, itt jóval kevesebb a napfényes órák száma: a tőkék a nagy mennyiségű szőlőt nem tudják kellően beérlelni.

A szőlőterület nagysága a Tokaj-Hegyalján (kh)

	1800-ban	1954-ben	1988-ban
Bodrogkeresztúr	1 030	199	668
Erdőbénye	578	575	586
Mád	1 119	708	1 551
Mezőzombor	343	253	424
Olaszliszka	715	484	789
Sárospatak	194	762	844
Sátoraljaújhely	549	741	529
Tálya	1 652	1 036	1 007
Tarcal	912	678	850
Tokaj	634	662	436
Tolcsva	680	794	919

A hegyaljai városokban kialakult kismipari tevékenység elsősorban a helyi szükségletet elégítette ki, így kőművesek, ácsok, kádárok, csizmadiák, tímárok dolgoztak itt, s kifejlődött a malomipar. Nagy hatással volt a fejlődésre, amikor II. Ferdinánd vásárjogot adott a városnak, így az iparosok távoli vidéken lakóknak is eladhatták áruikat. Az országos vásárok közül különösen az őszi hordós vásárok voltak igen híresek és látogatottak.

Több szakmának volt céhe a városban. A céhek megválogatták az inasokat, tanulókat, vigyáztak a minőségre stb. Évtizedek alatt öntudatos, tehetős iparosréteg alakult ki. A századforduló táján a tehetősebb iparosok taníttatták gyermekeiket, így egy műveltebb társadalmi réteg jött létre, ám a tanult fiatalok egy része, mivel nem talált megfelelő munkaalkalmat a városban, kénytelen volt más helyre költözni.

Sok kisembernek volt saját telepítésű szőlője. 1908-ban 1344 katasztrális hold szőlő a 949 tulajdonos között oszlott meg. 1873-ban pedig még 1200 volt a szőlőtulajdonosok száma.

A lakosság általában városiasan öltözködött, még a parasztfiatalok is cipőben, pantallóban jártak. Népviselet, szűr, suba, ködmön stb. nem volt divatban.

Az 1920-as években történtek kezdeményezések az iparfejlesztés terén, ekkor működött a kapagyár, kazettagyár, gombgyár, az 1930-as években a dobozgyár. A legfejlettebb a kapagyár volt: 10-15 emberrel napi 100 laposkapát készített. Az 1920-as évek végén azonban már nem bírta a versenyt a gyáriparral, és 6-8 éves működés után megszűnt. A kazettagyár néhány év után Pestre költözött, a dobozgyár, mely faháncsból készítette a krémes- és vazelinosdobozokat, egy ideig még a második világháború után is működött.

Sajnos, a község lélekszáma a második világháború után fokozatosan csökkent. Nagymértékű elvándorlás főleg az utóbbi 30 évben tapasztalható. A lélekszám a következőképpen alakult: 1930: 3800 fő; 1960: 3660 fő; 1970: 3320 fő; 1980: 2815 fő.

A csökkenést okozó jelenségek már az első világháború után jelentkeztek. Tályát elkerülték a fontosabb útvonalak, megszűnt a közvetlen kapcsolat Lengyelországgal és a bornak

kevésbé volt felvevőpiaca. A borárak minimumra csökkentek, egy liter szódavíz ugyanannyiba került, mint egy liter must. Ebben az időszakban nagyobb mérvű elvándorlásra csak azért nem került sor, mert másutt sem volt több és jobb munkalehetőség az országban.

A második világháború után a fiatalság a nehéz szőlőmunka helyett a könnyebb megélhetést és a szórakozási lehetőségeket biztosító városi életet választotta.

Csökkentette a lélekszámot a helytelen ipar- és városfejlesztési politika, amely elhanyagolta a kisebb településeket. Az iparfejlesztés, a lakótelep-építés, a népjóléti beruházások és infrastruktúra-bővítések a városokban történtek, a községek minden szempontból, főleg közellátásilag igen elmaradtak.

Az 1928-ban megnyitott kőbányának ma is nagy jelentősége van községünk életében. A kisipar megszűnésével az iparosréteg a bányában helyezkedett el mint karbantartó, szerelő, gépkezelő. A gépi termelés bevezetésével megszűnt az igen nehéz fizikai munka. A gépek kezelése-karbantartása képzettebb, fejlettebb tudással bíró szakembereket igényel. Az üzemi elfoglaltság mellett a dolgozók egy része szabad idejében kis szőlője művelésével is foglalkozik. Szorgalma révén emelni tudja jövedelmét. Azzal, hogy a bánya 350 embernek ad megélhetést, nemcsak az elvándorlás csökkent, kisebb lett a városokba ingázók száma is. Jelenleg tehát a lakosság igen tetemes részének megélhetését a szőlőmunka és a bánya biztosítja.

Reméljük, hogy kedvezőbb politikai, gazdasági és szociális intézkedések révén szeretett községünk végleg leküzdül a nehezebb évszázadokban és években elszenvedett hátrányokat, és újabb fejlődésnek indul.

A tályai Kopasz-hegy andezitbányájának vázlatos földtani-teleptani viszonyai

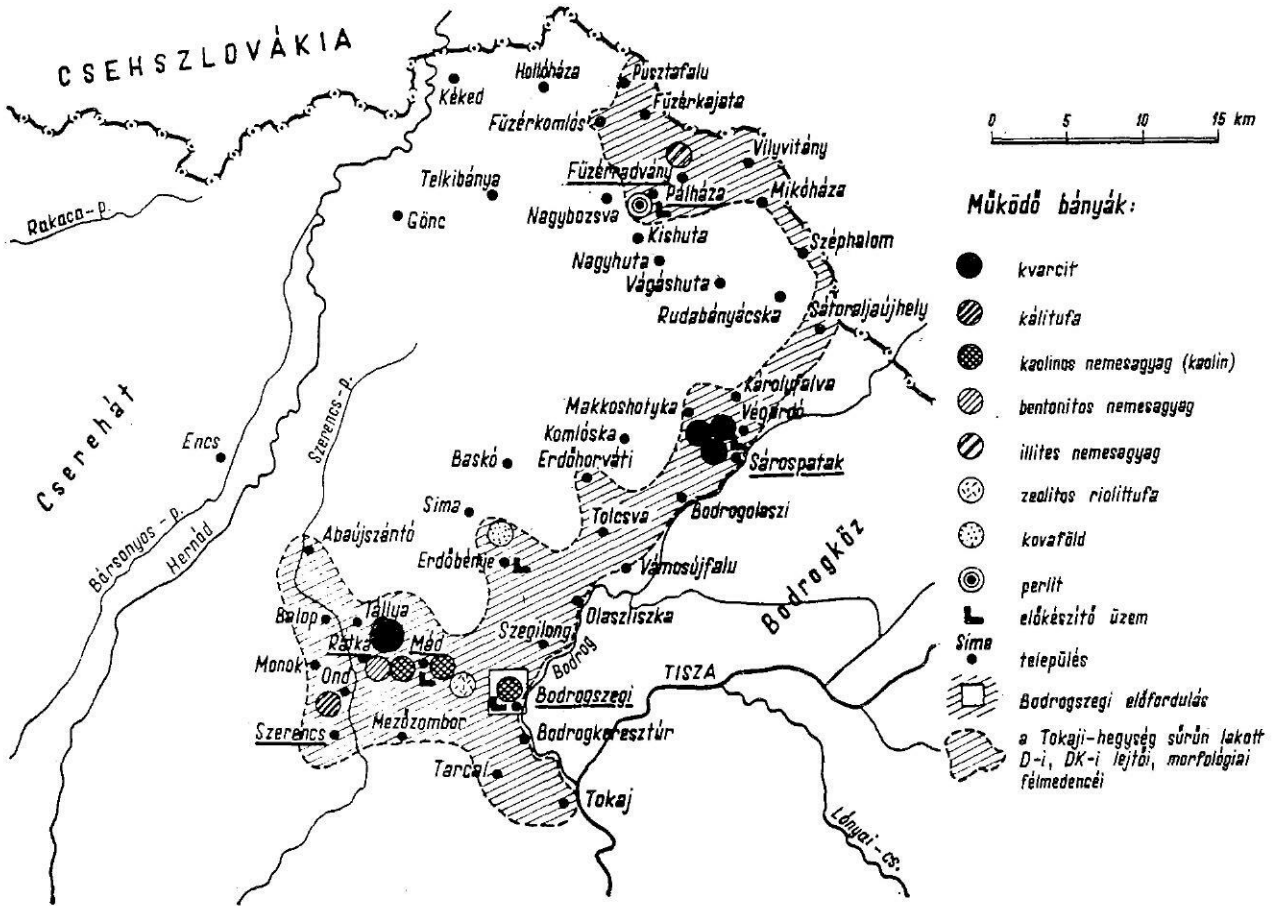
I. Kutatástörténet

A tályai andezitbánya a Tokaji-hegység délnyugati részén, a Szerencsi-patak dél felé amfiteátrumszerűen kinyúló völgymedencéjének északkeleti szárnyán, a tengerszint felett 416 m magas Kopasz-hegy területén helyezkedik el.

A hegység általános morfológiai karaktere és geológiai felépítése eleve meghatározza a nyersanyag előfordulását, a megközelítés lehetőségét (szállítás) és a bányászat területi rendjét. A hegység fő közlekedési útvonala és települései is jórészt a Hernád-Szerencsi-patak és a Bodrog vonalát követik, és egybeesnek a fő bányászati és népsűrűségi körzetekkel.

A tradicionális Tokaji-hegyaljai szőlőtermelés révén a hegység déli, délkeleti lejtőin, a beöblösödő, klímátikusan védett félmedencékre koncentrálnak a hegység gazdasági élete. Szerencstől Pálházig kanyarog az a hegységsgzegély, mely a szőlőterületek mellett a településeket, a fő közlekedési útvonalaikat, a vasutat és a fontosabb ásványi nyersanyagok előfordulásait és bányáit is hordozza. Gazdaságföldtani szempontból tehát a bányászati infrastruktúra, a munkaerő és a szállítási lehetőségek szempontjából is különös előny, hogy a tályai kőbánya ehhez az övezetbe tartozik (1. ábra).

Az általános geológiai viszonyok, az ásványi nyersanyagok - és közöttük az útburkoló kő - megismerése is a hegység peremeiről, így az Abaújszántó-Tálya-Mád vonalról indul. A földtani megismerés kezdetei a múlt század húszas éveire nyúlnak vissza.



1. ábra

A tályai kőbánya a Tokaji-hegység sűrűn lakott, fejlett gazdasági élettel jellemzett szegély-övezetében helyezkedik el.

1818-1820 között F. S. Beaudant a hegység szegélyén végigutazva ismeri fel a fontosabb képződményeket, köztük a Kopasz-hegy anyagát, melyet a többi, hasonló vulkanitokkal együtt trachitnak minősít. F. Richofen 1860-ban már elkülöníti a hegység területén a *szürke trachitot*, amely megfelel a Kopasz-hegy kőzetének és mely a hegység más részein is jellemző. Vázlatos leírása Tálya környékén a magaslatokat a szürke trachithoz sorolja.

Szabó József, a *Tokaj-hegyljai Album* összeállítója 1865-ben *andezit-trachitot* említ, jelezve, hogy a hegység andezites kőzeteire vonatkozó megismerés egyre jobban szétválasztja a korábban egységesen trachitnak tekintett kőzeteket.

1928-ban, csaknem száz évvel Beaudant után Mayerfelsi-Maler István *A Tokaj-Hegylja, Tálya és Mád közé eső területének földtani leírása* címen állít össze földtani doktori értekezést. Ő a Kopasz-hegy területén *andezit-lávákat* ír le, kimutatva azt is, hogy az andezit alatt riolit-lávák és tufák sorozata helyezkedik el.

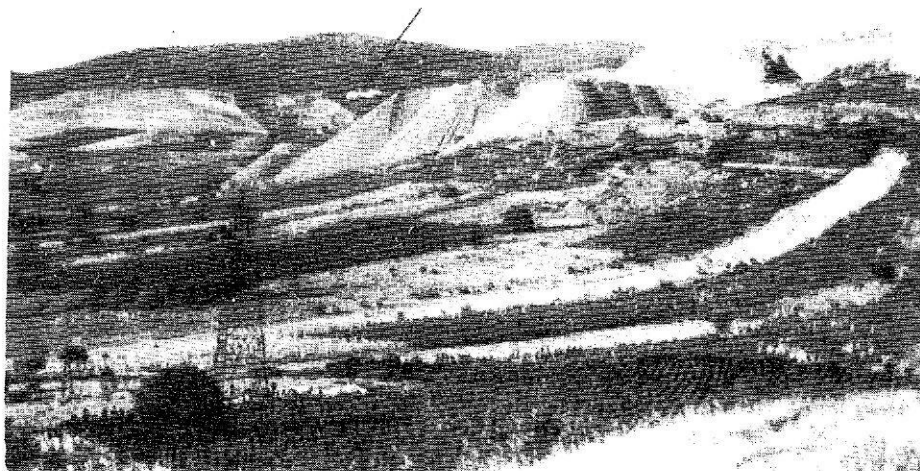
Az 1930-as években Rozlosznyik Pál és Liffa Aurél, az 1950-es években Lengyel Endre végez földtani térképezést a területen. Rozlosznyik leírásában *piroxénos andezitnek* minősül a

Kopasz-hegy környéke. Lengyel Endre elsőként veti fel a Kopasz-hegy *andezitjének* szubvulkáni, tehát benyomulásszerű eredetét. Liffa Aurél elsősorban nyersanyagkutatósi térképezést végez, így nála a Kopasz-hegy kőzete mint meddő kőzet, egyszerű andezit megnevezést kap.

1958-ig a földtani viszonyok tisztázása kizárólag felszíni bejárásos térképezés alapján történt. 1958-ban kezdődik meg a hegység délnyugati részének nagy kutatófúrási programja. Ebben a Magyar Állami Földtani Intézet Pantó Gábor vezette csoportja irányítja a nagyszerkezeti kutatófúrásokat. A nyersanyagkutatókat az Érc- és Ásványbányászati Iparág részéről Varjú Gyula vezeti. A MÁFI egyik nagyszerkezeti kutatófúrása a tállyai kőbánya melletti Palota-hegyre kerül. Ez 1200 m-es mélységével ma is a második a Tokaji--hegységben. (A telkibányai 1240 m-es fúrás előzi meg.) Ez a nagy fúrás, és az Érc- és Ásványbányászati Iparág által Rátka-Mád és Tállya térségében is telepített kutatófúrások lehetővé tették a Kopasz-hegy andezittömegének képződménysori besorolását, létrejöttének genetikai értelmezését és a kőzetminőséget is meghatározó kialakulás magyarázatát (2. ábra).

A meredek lejtők révén az eróziós tevékenység is jól feltárja a képződménysort, a szőlőművelés pedig nagy területeken hozzáférhetővé teszi a felszínközeli kőzeteket.

Összességében, a felszíni és mélyszerkezeti viszonyokat egybevetve kaphatunk képet a bánya anyagát képező andezit földtani-teleptani helyzetéről.



2. ábra

A tállyai palota-hegyen telepített Tállya 15. sz. nagyszerkezet kutatófúrás jelentős részben hozzájárult a Kopasz-hegy andezitjének földtani-teleptani besorolásához. - Előtérben a fúrótorony, háttérben a Gomboska-magaslata és a kovaföldkutató fúrás hányója látszik. - A kép középső részén a kőbánya hányói és fejtési falai láthatók.

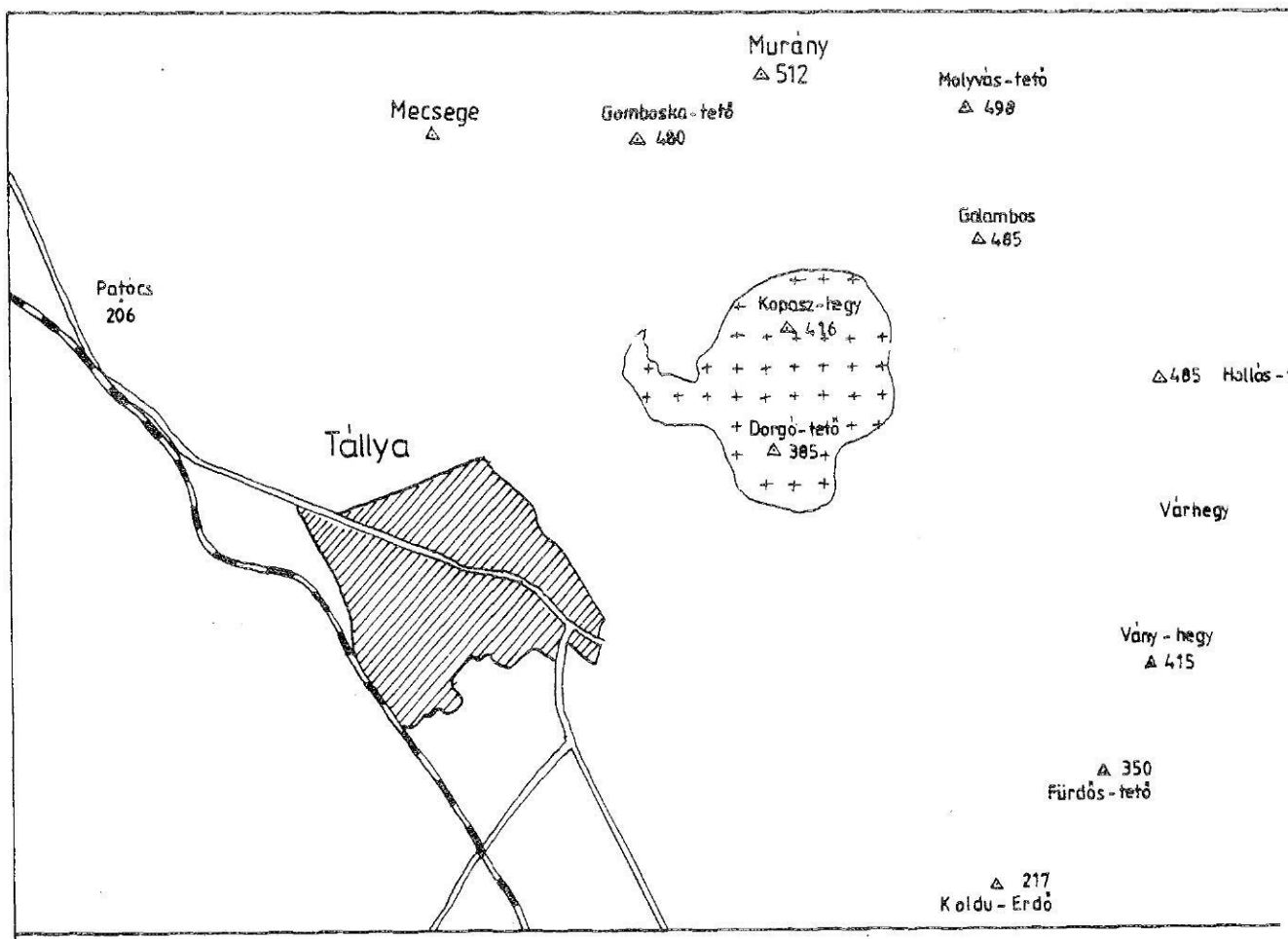
(Dr. Zelenka Tibor 1959. évi felvétele)

II. A felszíni, földtani viszonyok

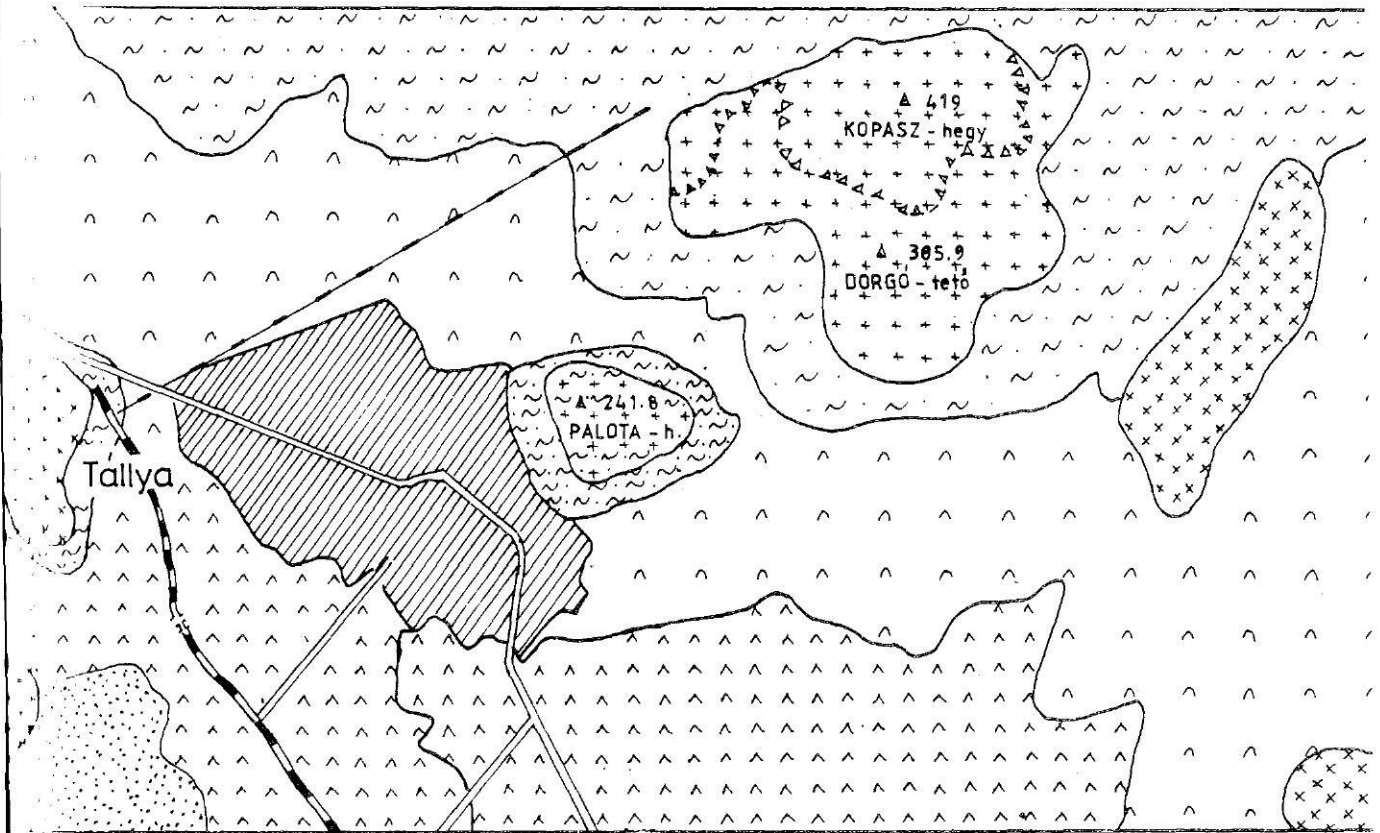
Ahogy a Szerencsi-patak morfológiai félmedencéje ékelődik délről a hegység magaslatai közé, úgy mutatkozik, ennek peremén, Tállya község környezetében egy további miniatúr beöblösődés. A Patócs 206 m-es magaslatától félkörívben összefüggő hegység köríti Tállya községet. A tállyai kőbánya anyagát hordozó két magaslat, a 416 m-es Kopasz-hegy és a 385 m-es Dorgó-tető izolált szigetként helyezkednek el a félkörívet formáló hegytömegek előterében (3. ábra).

A magaslatok közül a 400 m alattiak riolitos vagy riolittufa anyagúak, a többiek felszínközeli tömegeit mindenütt andezit adja. A lejtőkön riolittufa különböző változatok bukkanak a felszínre. Az andezit alatti lejtőrészek általában réteges, laza riolittufa, "kőpor" jellemző, az ez alatti lejtőszinteken egyre vastagabbak a rétegek és egyre cementáltabb a tufa. Tállya község környezetében és a tállyai félmedencében már erősen cementált, vastagpados tufa jellemző. Az andezit alatti vékonyréteges, leveles riolittufa vízi felhalmozódásához kétség nem fér, ennek egyes részét diatomapáncélok felhalmozódásai kovaföld-telepeket hordoznak. A kovaföld és a réteges tufa jól konzerválta az egykori mocsarak, tengerparti területek növény- és állatvilágát.

A Kopasz-hegyen és a környéki lejtőkön tehát a képződmények általános települési sorrendje a következő: 1. andezit; 2. réteges, leveles riolittufa (kovafölddel és riolitt-benyomulásokkal); 3. vastagpados riolittufa; 4. vastagpados, cementált riolittufa (4. ábra).




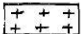
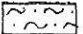
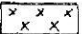
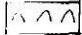

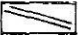
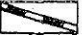

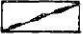
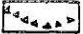
3. ábra



4. ábra

A TÁLLYA - KOPASZ - hegyi andezitbánya földtani környezete

M=1:25 000

- | | | | |
|---|---|---|--|
|  holocén alluvium |  szármata andezit |  szármata vékonyréteges riolittufa kovafölddel |  riolit |
|  horzsaköves és horzsaköves kőlapillós riolittufa |  cementált zeolitos horzsaköves riolittufa |  út |  vasút |
|  település |  szállítózsalag nyomvonala |  Kőbánya területe | |

4. ábra

A Tallya-Kopasz-hegyi andezitbánya földtani környezete

M=1:25 000

III. A tályjai Kopasz-hegy andezitjének helye a Tokaji-hegység képződménysorában

A Kopasz-hegy hólyagüregei és oszlopos kifejlődése terhelés alatti, szubvulkáni kihűlésre utalnak. A települési helyzet is ezt erősíti meg. A Kopasz-hegy andezittömege a réteges, leveles tufába ágyazott. A szegélyeken, ahol a lepusztulás még nem takarította le, jól felismerhetők a tufa és a benyomuló lávaanyag érintkezésének sajátos pörkölési jelenségei. A kontakt-felület belső oldalán az andezit elbontódott, a kontaktus külső oldalán a tufaanyag kovásodott, cementálódott, gyakran limonitosodott is. *A Kopasz-hegy tömege tehát a réteges, leveles tufába benyomult szubvulkáni tömegnek minősül.*

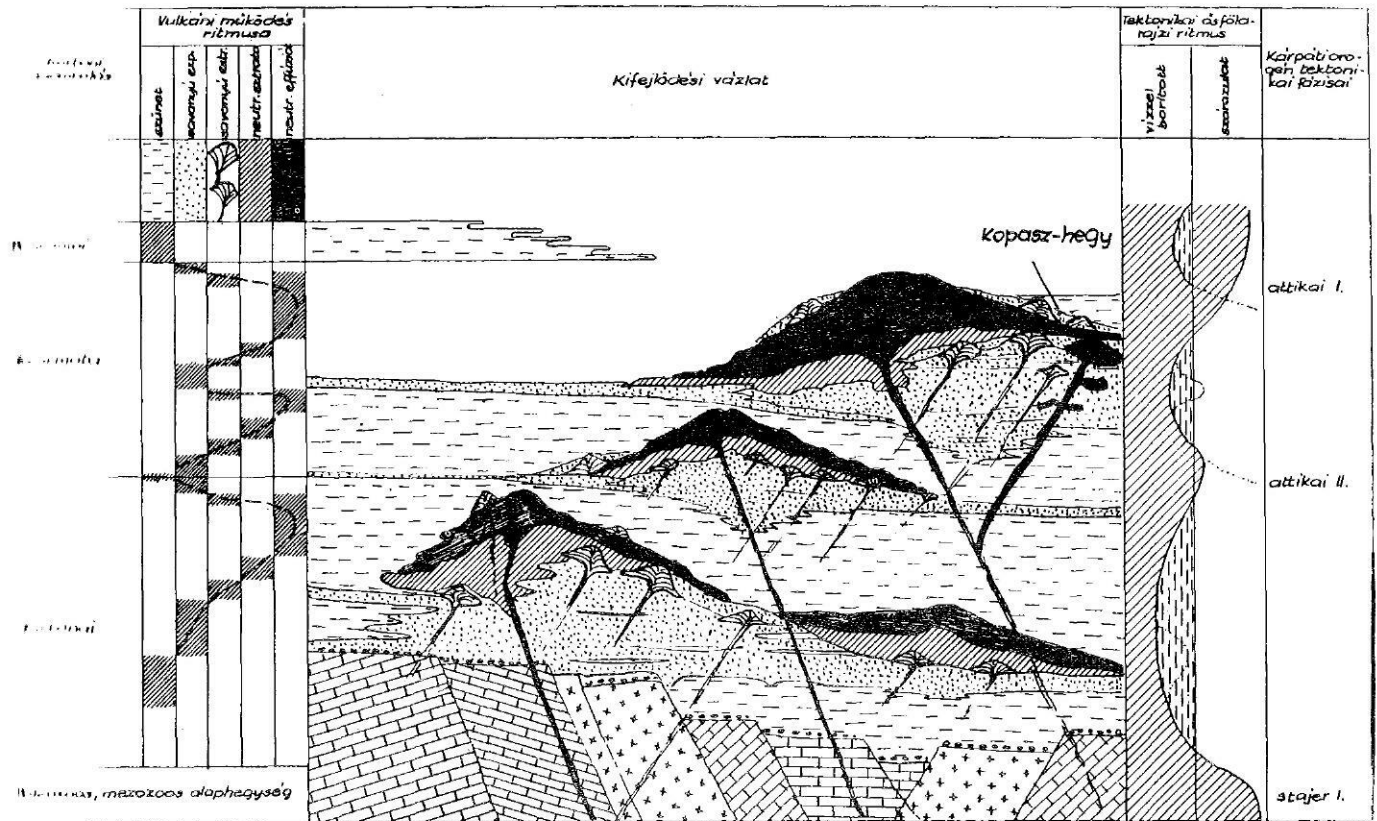
A Kopasz-hegy környéki földtani viszonyokat a Tokaji-hegység általános földtani felépítésével összevetve megállapítható, hogy a Kopasz-hegy *három neogén vulkáni működési ritmusa közül a legutolsó szarmata működéséhez tartozik* a hegység. Lényegében a savanyú kitörésekkel induló, rioltos benyomulásokkal folytatódó, majd dácitos lávaárakat produkáló vulkáni tevékenység befejező andezites tagozata. Az andezites működés időszakát az abszolút kormeghatározási módszerek 12 millió évvel ezelőtre jelölik.

IV. A földtani kialakulás

A Kopasz-hegy andezitjének kialakulása a hegység déli részén 12 millió évvel ezelőtt végbement vulkáni működéshez kötődik. Ezt a vulkáni működést a földkéreg mintegy 30-35 km mélységében, dilatációs hatásokra kialakult másodlagos magmakamra folyamataihoz kapcsolhatjuk. Az elsődleges magmakamra olvadéka a másodlagos magmakamrán, majd vulkáni csatornán át került a felszínre. A gravitációs erőtér hatására mind a magmakamrában, mind a vulkáni csatornában elkülönülés, differenciálódás ment végbe. A differenciálódás eredményeként a könnyű, gázdús komponensek a magmakamra felső részén, a nehezebbek a magmakamra alsó részén helyezkedtek el. A vulkáni kitörés a másodlagos magmakamra felső részét csopolta meg, így először a gázdús, savanyú olvadékanyag lökődött a felszínre. Az első kitörések rendszerint a mélytörés-felszín tükröződéseként kialakult, vízzel elborított üledékgyűjtőben, víz alatti centrumokból történtek.

A vulkáni anyag az üledékgyűjtők vizével találkozva horzsakövet adott. A horzsakő a kitörési centrumok környezetében a vulkáni iszapban felhalmozódva zeolitosodott. Ezek a zeolitos riolttufák adják a Rátka környékén és a Kopasz-hegy déli előterében a képződménysor legidősebb felszíni tagját. Az üledékgyűjtő feltöltődésével és a vulkáni anyagok felhalmozódásával a kitörési kúpok szárazra kerültek. A kiszóródott anyag nem cementálódott, laza vulkáni hamu formájában került a felszínre. Az elsekélyesedett medencében gyakran átmosódott, rétegződött. Ez a folyamat eredményezte a Kopasz-hegy és a Galambos-tető környékén található vékonyréteges, leveles riolttufákat.

A nagy robbanással kísért kitörések az elsődleges magmakamra feszültségeit kioldották és a könnyen folyó magmaanyag már nem a robbanások, hanem a kinyomódás révén került a felszínre. Ezek a kipreparálódott riolt-benyomulások adják az Akasztó-domb, a Patócs és a Fördős-tető rioltját (5. ábra).



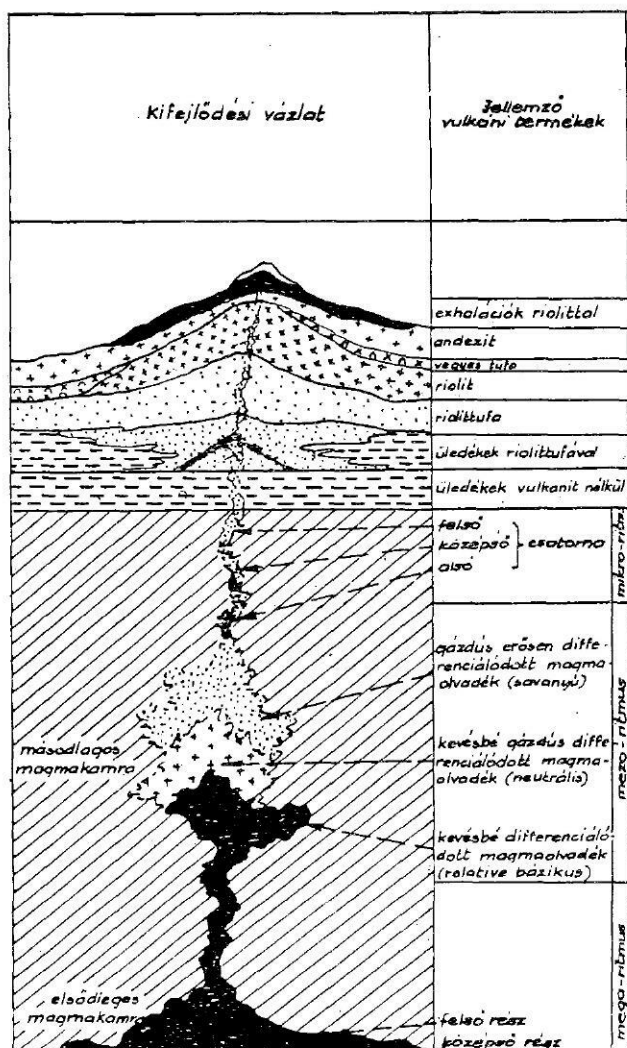
5. ábra

A tállyai Kópász-hegy andezitlakkolítja a Tokaji-hegység szarmata vulkáni működési sorozatához tartozik

A vulkáni folyamat befejező szakaszában a magmaolvadék kevésbé differenciálódott része került a felszínre vagy nyomult be a kialakult vulkáni sorozatba.

A magmakamra által keltett hőhullámok (hőfluxus) az andezit benyomulását és kiömlését követően érte el a felszínt, és a felszínközelben hévforrásokat eredményezett. Ilyenek a Kópász-hegy környezetében nem alakultak ki, Rátkán viszont ezek adják a kvarcit- és a nemesagyagbányászat produktív sorozatát (6. ábra).

A terület földtani alkatához hozzátartozik, hogy a szarmata emelet végével szárazulattá vált területeken állandósult a lepusztulás. Ennek a keményebb lávaközetekből álló andezites és riolitos képződmények jobban ellenálltak, mint a laza riolittufák. Ezek a riolittufákból vagy azok fedőjéből mintegy kipreparálódtak. Ez a kipreparálódás eredményezte a mai magaslatokat, és lényegében ennek következménye az is, hogy a réteges riolittufába benyomult kópász-hegyi piroxén-andezit ma a felszínen magaslatot formál.



6. ábra

A Tokaji-hegység délnyugati részén található vulkanitok kialakulási vázlata. - A Tállyai Kopasz-hegy andezitje a vulkáni folyamat befejező stádiumában nyomult be az alatta levő, korábban lerakódott tufákba.

V. Kőzettani jellemvonások

A Kopasz-hegy - Dorgó-tető vulkáni tömege a felszínen észak-dél hosszúságban 1500 m, kelet-nyugati szélességben 600 m-es, elnyúlt magaslátot formál. A hegy láb tengersizint feletti magassága 300 m-re tehető. A vulkáni tömeg 80-100 m-nél mindenképpen nagyobb vertikális kiterjedésű. A benyomult andezittömeg tehát legkevesebb 100 millió m³-re tehető. Ez a lencse alakú kőzettömeg eléggé homogén, kémiai összetételét tekintve az elemzési értékek szórása viszonylag kicsi. A bányá által feltárt rész különböző pontjairól vett minták elemzési eredményei a következő szélső értékek között ingadoznak (százalékban):

SiO ₂	57,01 - 57,53
TiO ₂	1,18 - 1,47
Al ₂ O ₃	17,31 - 18,52
Fe ₂ O ₃	0,26 - 1,79
FeO	5,72 - 6,03
MnO	0,05 - 0,21
MgO	2,07 - 3,51
CaO	6,00 - 6,64
Na ₂ O	3,30 - 4,37
K ₂ O	1,57 - 2,18
lzz.veszt.	0,12 - 0,24
P ₂ O ₅	0,18 - 0,25

Az elemzések elbontatlan, "üde" kőzetre vonatkoznak. Az andezitfajták osztályozási rendjében ezek az értékek savanyú piroxén-andezitnek felelnek meg.

A nyomás, a hőmérséklet és az illóvízszonyok a riolittufa közé benyomult, annak rétegeit megemelő olvadéktömegben függőlegesen és oldalirányban is változtak. Ennek megfelelően a kőzet mikrostruktúrájában, tehát ásványos szövetében, és makrotextúrájában, szemre is kifejeződő települési alkatában is hasonló irányú változások jellemzőek.

A benyomulás peremeinél a gyorsabb kihűlés következtében 8-10 cm átmérőjű, álhatszögös, kifelé dőlő *oszloposság* szembetűnő. Az oszlopok gyakran horizontálisan lemezesen tagoltak, a mélyebb tagozatokban az oszlopok átmérője 20-25 cm, de esetenként a 30 cm-t is meghaladja. A lakkolit központi tömegében pedig a kihűlés elválási síkjai m³-es tömböket határolnak be.

A kőzet másik szöveti jellegzetessége a *hólyagüregesség*. Néhány cm³-nyi térfogatú, szeszélyes formájú üregektől több dm³-es, esetenként fél m³-nyi térfogatú üregek is találhatóak. Az üregek falán az azokat létrehozó, magas hőmérsékletű gázokból, gőzökből *dekoratív ásványkiválások* adják a bányászati ásványtani érdekességeit. Az üregekben gömbös, félgömbös, fehér vagy kissé barnás szferosziderit, víztiszta, átlátszó üvegopál és kékes kalcedon ad dekoratív ásványtársulásokat. Az ásvány-asszociációk fennőtt kristályának vagy halmazainak mérete általában az üregek méreteivel arányos. A bányászat során feltártak olyan üregek is, melyekben a szferosziderit diónyi fehér vagy szürkés félgömböket formál. Más esetekben a limonit és az üvegopál kombinációja ad hasonló dekoratív bevonatokat. A kisebb, egyenetlen falú üregekben kékes, porszerű, de cementált, kloritos, kovás ásványtársulások, vékony bevonatok jellemzőek. A kőzet kémiai összetételéből fakadóan gyakoriak a vas-, mangán-oxidos, barna, sötétbarna vagy fekete elszíneződésű bevonatok is. Ez utóbbiak az oszlopos elválás felületein klóropálos vagy *nontronitos, zöldes bevonatokkal* együtt találhatóak.

A fejtési falakon látható, hogy a mélyből a felszín felé haladva a hólyagüregesség zónákhoz rendelhető. A lakkolit felszíne közelében több a hólyagüreges, de az üregek mérete kisebb.

A kőzet mikrostruktúrájára porfiros és üveges szöveti jegyek jellemzőek. Sötétszürke, üde alapanyagban felismerhető piroxéntűk, és mm-t el nem érő plagioklasz-lécek jellemzőek. A törési felület szilánkos. Az ép kőzet törőszilárdsága meghaladja a 3000 kp/cm²-t, ezen tulajdonságainál fogva alkalmas burkoló nemeszúzalék előállítására vagy burkoló kockakő kialakítására. A benyomulással egy idejű autohidratációs átgőzölési folyamatok csak jól körülhatárolható

zónákban és a lakkolit szegélyén változtatták meg a kőzet alkatát. Ezekben a zónákban a kőzet törőszilárdsága lecsökken, sötétszürke, fekete színe világos-zöldesszürkére fakul, sárgás limonitos bevonatokat kap, és egyes helyeken kisebb ütésre morzsalékosan szétesik. Kőbányászati célokra alkalmatlan. A lakkolit felületeinél levő övezetben elbontott, lencseszerű településű, átgőzölt tömegeket a bányászat, mint meddő anyagot, letakarítja. A köztesen, tömzserűen előforduló, elbontott blokkokat a bányászat részben megkerüli, részben kénytelen eltakarítani. A feldolgozásra kerülő kőzetanyaghoz hozzákeveredő meddő a törésnél, osztályozásnál morzsalékos anyagként választódik le. A felhasználható és köztes meddő vagy fedő-meddő mennyiségi arányait jól mutatja, hogy a Kopasz-hegy északnyugati, nyugati lejtőin már nagy távolságról szembetűnő meddőhányók halmozódtak fel.

Ezek szinte hozzátartoznak a Kopasz-hegy tájképi alkatához. Nem vitás, hogy zavarják a táj természetes harmóniáját, ám eltüntetésükre aligha van lehetőség, bár elfedésük, a tájba "besimítésük" megfelelő erdővegetációval megoldható. A Kopasz-hegy így, melynek kopasz volta éppen a felszínközélen levő andezit miatt alakult ki, a bányászat és a rekultiváció előrehaladtával veszíthet "kopár" voltából.

A tállyai kőbánya története

Az első világháború után - főként a több évi intézív hadiszállítások miatt - jórészt tönkrement, elhanyagolt volt az út- és vasúthálózat országunkban. A helyreállítás mellett új utak építésére is gondolni kellett, mivel világszerte tért hódított a közúti forgalom, emelkedett a gépjárművek száma. E nagy fontosságú gazdasági kérdések rendezése csak a kőbányászat fejlesztésével valósulhatott meg.

Növelte a gondokat, hogy a háború eseményei folytán Magyarország kőbányáinak jelentős részét is elvesztette. A húszas évek elején és közepén ezért fordult a kutatók figyelme a Balaton-felvidék, a Börzsöny, a Cserhát, a Mátra, a Bükk és Zemplén, a Tokaji-hegység felé.

Tállya község a Tokaji-hegység déli végén települt. A községtől északkeletre elterülő, mintegy 380 m magas Kopasz-hegy északi lejtőin fogott kutatásba Bodnár János. Néhány hónapos munka után megállapították, hogy a hegy északi részén jó minőségű andezit található.

A hegy a község tulajdona volt, de az nem rendelkezett elég tőkével a bánya kinyitásához. Bérbe adta ezért a Kopasz-hegyet a helyi előkelőségekből alakult Tállyai Kőbánya Részvénytársaságnak 1927. február 20-án.

A nagyközségi képviselőtestület 1928. január 16-án felvett jegyzőkönyvének tanúsága szerint a bérletet 1959. december 31-ig meghosszabbították. Egyben tudomásul vette a képviselőtestület, hogy a Tállyai Kőbánya Rt. szerződéses viszonyba lép az Urikány-Zsilvölgyi-Magyar Kőszénbánya Részvénytársasággal a kővagyon kitermelése és a szükséges létesítmények megépítése céljából. A Tállyai Kőbánya Rt. azért adta át a kitermelés jogát az erősebb nemzetközi részvénytársaságnak, mert képtelen volt az általa már megkezdett bányanyitást folytatni, és a zúzáshoz, valamint a szállításhoz szükséges létesítményeket megépíttetni. Nem rendelkezett ezekhez megfelelő tőkével.

Az Urikány-Zsilvölgyi-Magyar Kőszénbánya Rt. haladéktalanul folytatta a bánya kinyitását, és közben megkezdte a nyitásból származó terméskő értékesítését is. 60-80 lófogat hordta a követ a helyi vasútállomásra és az ún. Akasztódombra. Ez utóbbi helyen kavicsstörők kézikalapáccsal tört zúzottkövet is előállítottak 40/60 mm-es szemnagyságban. A szekerek a

község északnyugati részén több utcát teljesen tönkretettek. A részvénytársaság 1928 nyarán 30 kővágót hozatott, főként Somoskőújfaluból, és megkezdődött a faragottkő készítése is. Közben hatalmas építkezések kezdődtek. Egyidejűleg folyt a hegy alján a zúzómű, a siklók, a kötélpálya, a rakodótelep, az iparvágány építése. Párhuzamosan folyt a község nyugati oldalán a lakótelep létesítése is. E telepen - kevés kivétellel - csak kővágók lakhattak. Ők foglalták el zömmel a megépült munkásszállót is.

A bányanyitás 1929-ben befejeződött. Modern technika nem lévén, ún. kutatóaknákkal végezték a kutatást, s nagyon pontosan megállapították, hol van a legjobb kővagyron, merre kell a bányaművelést folytatni. A könnyebb művelhetőség kedvéért hat termelősíntet alakítottak ki. A síntek általában 15 m magasak voltak. Elnevezésük, a tengerszintet figyelembe véve: 272-, 285-, 300-, 315-, 330-, 345-ös síntek. A 345-ös sínt kivételével eleinte minden sínten folyt a kőfaragás is. 1929-ben az ország minden részéből ismét mintegy 50 fő kővágó jött Tállyára.

1929 decemberében a Tállyai Kőbánya Rt. legtekintélyesebb tagja, a helyi illetőségű báró Maillot Nándor elhunyt. Tállyai vagyonát hitelezője, az Országos Földhitelintézet vette át tartozásai ellenértékéért. Röviddel utána a Tállyai Kőbánya Rt. felosztott és minden vagyona - a kőbánya is - az Urlikány-Zsilvölgyi-Magyar Kőszénbánya Rt. tulajdonába került.

Mialatt máshol már a nagy gazdasági világválság kezdte éreztetni hatását, Tállyán soha nem látott kereslet volt munkaerőben.

A helyi lakosság a község határában elterülő több mint 1000 kat.h. szőlőt, 1000 kat.h. erdőt és mintegy 400-500 kat.h. szántót külső segítség nélkül azelőtt sem volt képes megművelni. A tavaszi és őszi csúcsidőben mindig a környező községek segítettek ki. Most pedig a kutatás, a bányanyitás, az építkezések újabb 300-400 munkást igényeltek. A helyi szőlőtulajdonosok aggódva figyeltek a kialakult helyzetre. Attól tartottak, hogy a bánya magasabb béreivel elszívja legjobb munkásait.

A nagy munkaerő-kereslet miatt magasra szöktek a bérek, Tállya időlegesen (3-4 évig) a fénykorát élte. Közben megjelentek a Kopasz-hegy körül a versenytársak is. A hegység keleti részén - Cserepes-bánya - és a déli részén - Zene-bánya - fogtak a bányászkodáshoz vállalkozó szellemű egyének. Az erős nemzetközi társasággal - az Urlikány-Zsilvölgyivel - azonban nem bírták a konkurenciaharcot, és így néhány év után felhagytak a bányászkodással.

A létesítmények építése és felszerelése 1929 második felére befejeződött. Megteremtődtek az üzemszerű zúzás és osztályozás, valamint kötélpálya-szállítás feltételei. A szekeres szállításra többé nem volt szükség. A korabeli helyzetet figyelembe véve egy modern bánya létesült Tállya községtől mintegy 3 km-re északra. Az építkezést Gerő Zoltán építész-mérnök szervezte és irányította.

Az általános elrendezés szempontjából a kőbányaüzem öt részre tagozódott: 1. A kőbánya a termelő bányaszíntekkel. 2. A kőzúzó és osztályozó berendezések. 3. Kötélpálya a zúzóberendezés és a rakodóállomás között. 4. Rakodóállomás. 5. Iparvasút a rakodóállomás és a helyi MÁV-állomás között.

1. Bányaművelés és kitermelés

A termeléshez szükséges kőmennyiség jövesztéséről a mintegy 16-18 fős fejtő-fúró robbantócsoport gondoskodott, a bányamester közvetlen irányításával. Két mozgatható - sínen szállítható - kompresszorral oldották meg a fúrást, az ún. stolnis módszerrel. Ennek lényege: 5-6 m mély lyukat fúrnak a sziklába, a lyuk átmérője 4-5 cm. A lyuk végét kisebb robbantásokkal

kiszélesítették, mintegy kamrát képeztek ki a sziklafal aljában. E kamrába töltötték aztán a paxitot rudanként, töltőpálca segítségével. A robbantást általában 50-200 kg paxittal végezték.

Minden termelőszinten 15-20 fő csillés (bunkózó-pakoló) dolgozott. A termelőszintekről a zúzószintre a kő háromnegyed köbméteres csillékben az ún. cigány-siklókra került. A sikló lényege: a tele csille húzza fel az üres csillét, fékberendezés közbeiktatásával és segítségével. A siklókhoz a követ egy gyűjtőhelyről lóvontatással vitték. A legfelső szint kivételével minden szinten folyt a kőfaragás. A szinteken 5-20 fő kővágó dolgozott, legtöbb a 285-ös szinten.

A sziklafalban - vékonyabb-vastagabb erek formájában - meddő is előfordult. A - kővel együtt lerobbantott - földet a meddőhányóra továbbították.

A bányamester munkáját szintfelügyelők segítették, főként a munkások óráinak és teljesítmények jegyzésével, kisebb ügyes-bajos dolgok intézésével. A 300-as és 315-ös szinteken külön-külön szintfelügyelő volt, míg a 285-ös szintnek és a 272-es szintnek közösen egy, a 345-ös szintnek és a 330-asnak közösen egy felügyelője volt. A bánya mestere 1949 végéig a fáradhatatlan szervező és irányító Zsán Vencel volt.

2. Zúzás, osztályozás

A zúzómű terméskőből épült a Kopasz-hegy jobboldali alján, olyan elrendezésben, hogy a siklókról leszállított köves csilléket a zúzószinten fogadni lehessen. A műben az előtörést három GANZ VIII-as pófástörő végezte. A kőanyag további aprítására - az ún. utántörésre - két GANZ VI-os törő szolgált. A törek osztályozása az ún. körrostás rendszerrel történt. Ennek lényege: egy 14 m hosszú, mintegy 140 cm átmérőjű forgó henger

- 0/5 mm-es
- 5/12-es
- 12/20-as
- 20/40-es
- 40/60-as

szemnagyságú zúzalékot választott le. A nagyobb szemnagysági kő - az ún. túlfolyó - serleges felvonó segítségével került a granulátorokba, majd ez a töret egy szállítószalag segítségével vissza az osztályozó hengerbe. A körrosta alatt a frakcióknak megfelelően 10 m³-es siklók létesültek. A siklók alá épült a kötélpálya vezetősíne, s így kerültek a megrakott csillék a kötélpályára. A zúzószintet a terméskő és faragottkő fogadására és kötélpályára juttatására is alkalmassá tették. Míg a zúzásra kerülő kőanyag az ún. billenő csillékbe került, a terméskő és a faragottkő a kötélpályán is közlekedő ún. piros csillékbe. E csilléket a zúzószinten függősínen működő csillekarokra vették a kiszolgáló munkások, majd innen a csillék a zúzómű elején létesített lifthez kerültek, s onnan a kötélpályára a leliftelés után.

3. Kötélpálya-szállítás

A bányából a rakodótelepre a szállítást a mintegy 2000 m-es kötélpálya biztosította. Kapacitása óránként mintegy száz háromnegyed köbméteres csille volt. Egy csillébe - a kő fajsúlyának megfelelően - megközelítően egy tonna kő fért. A bánya kapacitását tehát lényegében a kötélpálya szabta meg, ez volt a szűk keresztmetszet. Az akkori időkben termelőmunkást általában mindig lehetett kapni. Lényegében tehát a bánya vezetősége annyi termelőmunkást (csillést és kővágót) alkalmazott, amennyivel a kötélpálya leterhelését biztosítani lehetett.

4. Rakodóállomás

A zúzóműből a rakodótelepre már az osztályozott kőanyag került. A felügyeletnek és a munkásoknak úgy kellett szervezniük a szállítást a kötélpályán, hogy a beállított vasúti kocsiknak megfelelő szemnagyságú kőanyag kerüljön a csillékbe. Ha például hat 15 tonnás vasúti kocsit kellett megrakni 4/60-as szemnagyságú zúzottkővel, akkor lehetőleg 90 csille ilyen anyag kerüljön egymás után a kötélpályára, mivel egy csillébe megközelítően egy tonna kőanyag fért.

Előfordult azonban, hogy nem mindig sikerült így szervezni a feladást, ezért a rakodótelepen a különböző frakciók csúzdái előtt 8-10 tonna anyagot magába foglaló bunkert (tárolót) építettek. Ideiglenesen e tárolókba kerültek azok az anyagok, amelyeket később más beállított vasúti kocsikba raktak. Előfordult, hogy a tárolók megteltek, ilyenkor a pályát nem lehetett leállítani, a leérkezett anyagot deponálni kellett. Erre a célra a rakodóállomással egy magasságban megépített ún. körpálya szolgált. A körpályán a munkások ilyenkor a váltót átállították, s a leérkezett csille a mintegy 30-40 m hosszú körpályára futott. A depótér a mai raktártól az országútig terjedt. A már deponált kőhalmaz tetején vasúti síneket raktak le. A nyomtáv a belső szállításnak megfelelő volt. A deponáló csilléket előre-hátra billentőre állították át. E csillékbe öntötték a körpályáról a kötélpálya-csillék tartalmát. Mindez tetemes többletmunkával és idővesztéssel járt, közben a kötélpálya nem állhatott le. A munkások ezért nagyon ügyeltek arra, hogy rendes üzemmenet közben lehetőleg ne kerüljön deponálásra sor. Nem nézte jó szemmel az ilyen deponálásokat a felügyelet sem, mert a tárolt kőanyagot később kézzel kellett felszedni, jelentős többletköltséggel.

A kötélpályán leérkező terméskövet egy lift segítségével közvetlenül a vasúti kocsi fölé eresztették, s abba egy külön csúzdán dőltették. A MÁV szigorú büntetést szabott ki a vagonok esetleges rongálásáért, ezért sok esetben a kocsik alját kővel bélelték ki. A leszállított faragott követ szintén lelítették egészen a földszintig. Utána kézi erővel rakták azt a vagonokba. Erre a célra már külön személyzet szolgált. Az üzem vezetősége a bánya és a rakodótelep között minden egyéb szállítást is a kötélpálya segítségével oldott meg (építőanyagok, javítási, karbantartási anyagok és alkatrészecskék stb.). A nagyobb terjedelmű és súlyú anyagok (törőtengely stb.) fel- és leszállítása speciális csillékarokkal történt.

A bányairodából az üzemi irodába küldött napjelentések, anyagrendelések egy lakattal zárható, vékony lemezről készült dobozba kerültek. A dobozt - a Galambot - az iroda előtt egy köves csillére akasztották. A doboz a siklón, a zúzó liften és kötélpályán keresztül érkezett a rakodóállomásra. Valamelyik munkás ezután felvitte azt az irodába és átadta az irodavezetőnek. Az irodavezető a doboz tartalmát átvette, s betette a dobozba a bányának szánt küldeményt. Így került a doboz - a közölt úton - vissza a bányairodába.

5. Iparvasút és működése

A MÁV a kőbányaüzem által megrendelt vasúti kocsikat üresen a kőbánya által üzemeltetett iparvágányra állította. A kiállított üres és megrakott vagonok mozgását a bánya a saját építésű, ún. vitlaköteles - végtelen köteles - vontatóberendezéssel oldotta meg. E berendezés segítségével 10-12 üres vagy 5-6 megrakott vagon lehetett mozgatni. Kisebb módosításokkal ez a berendezés működött a hetvenes évek végéig.

Az üzem termelése-kapacitása

A tállyai kőbányaüzem út- és vízépítéshez leggyakrabban kétfajta termékövet állított elő: TA jelű termékövet utak alapozásához, TB jelű termékövet vízépítéshez.

Az útépítéshez gyártott zúzottkő fajtái:

0/5 mm-es

5/12 mm-es

10/25 mm-es

12/20 mm-es

20/40 mm-es

40/60 mm-es

A kővágók által készített faragottkő frakciói:

Kk 8/10-es (kiskocka)

KI 8/10-es (kiskő)

Rövid és hosszú Tallouth (kockakő)

Rövid és hosszú fejkő (kockakő)

Rövid és hosszú 3/4-es (kockakő)

HJ-I-es és HJ-II-es szegélykő (a megrendeléstől függően).

Az üzem esetenként előállított még egyfeklapos termékövet is. Ezt azonban leggyakrabban a csillések készítették.

Az üzem termelése és szállítása 1929-től 1944 végéig átlagosan évi 150 000 tonna volt. Ebből terméskő: 25 000, zúzottkő: 110 000, faragottkő 15 000 tonna. Lényegében ennyi volt az üzem átbocsátóképessége is.

Az üzemnek egészen a negyvenes évek elejéig nem voltak eladási gondjai. A MÁV minden megrendelt kocsimennyiséget kiállított. A vasúti kocsihiány ismeretlen fogalom volt. 1941-től 1944 végéig azonban a háborús szállítások miatt a MÁV már nem tudott elég kocsit küldeni. Az üzem a termelés jelentős részét deponálni volt kénytelen. 1944 végére a depótéren már mintegy 500 000 tonna volt lerakva, főként 20/40-es és 40/60-as frakciókból. A háborús évek alatt az üzemet hadiüzemmé nyilvánították, a részvénytársaság a termelést nem szüntethette be.

E hatalmas kőmennyiséget az ötvenes évek közepére szedtük föl, kézi erővel.

Az üzem szervezete, létszám- és bérhelyzete

Az üzem szervezeti felépítése, irányítása, a létszám meghatározása, bérezési szisztémája rendkívül racionális volt. (Itt kívánjuk megjegyezni, hogy e téren nemcsak a fejlettebb államoktól tanulhatunk. Tanulmányozhatjuk és alkalmazhatjuk saját korábbi módszereinket is.)

Az üzem egy műszakban dolgozott. Márciustól októberig a műszakidő 12 óra volt. Az egyórás ebédidőt leszámítva, a munkaidő napi 11 óra. Októbertől márciusig a műszakidő 9 óra, a munkaidő 8 óra volt naponként.

Az üzem élén az üzemvezető főmérnök állott, név szerint Puskás Jenő, aki 1929-től 1946-ig volt a részvénytársaság alkalmazásában.

A bányában a kitermelést, kőjövesztést - a már említett szintfelügyelők segítségével - a bányamester vezette, irányította, név szerint a már korábban is említett Zsán Vencel. Ő végezte a szükséges adminisztrációt is (1930-1949).

A zúzószinten a csillék mozgatása, a zúzás, osztályozás, a kötélpályára feladás és a bánya területén található szállító-, osztályozó és törőgépek karbantartása a főgépész feladata volt. A főgépészeti munkakört 1929-től 1942-ig Martin János töltötte be. Utána - rövid megszakításokkal - Kohuth József volt a főgépész, majd főművezető, akiről még részletesebben szólunk. Az üzem Irodájában Irodavezető és két beosztott látta el az üzemi adminisztráció döntő részét.

A rakodói mérlegházban MÁV-alkalmazottak nem dolgoztak. A mérlegelést az üzem alkalmazottja végezte, aki órabéresként egyben a rakodást is irányította, és ellátta a raktárosi teendőket is.

Az egész üzemi termelést és a szükséges adminisztrációt tehát 7 fő irányította, a rakodással és anyaggazdálkodással együtt: 1 mérnök, 1 bányamester, 1 főgépész, 3 műszaki, 3 adminisztratív dolgozó, 1 munkásállományú szállításvezető és raktáros.

Az üzem termelésében és gazdálkodásában szigorú takarékoság érvényesült. A raktárból csak meghatározott napokon történhetett anyagkivételezés. Ettől eltérni csak a főmérnök engedélyével lehetett. Az adminisztrációban dolgozók munkaköre nem volt szigorúan behatárolva. A bérelszámolást például egy fő végezte, de ez nem merítette ki a munkaidejét, ezért ott segített, ahol éppen szükség volt rá. Megfordítva is ez volt a helyzet: bérelszámolás idején mindenki ezzel foglalkozott. A bérfizetés kéthetenként történt, szombati napokon.

Egyébként a bérelszámolás - a malhoz viszonyítva - nagyon egyszerű volt. A munkások mintegy 90%-a egyenes darabbérben dolgozott. A darabbéreket tapasztalati úton állapították meg, vigyázva arra, hogy ne keletkezzen bérfeszültség. A darabbéren kívül semmiféle pótlék vagy kiegészítő fizetés nem illette meg a dolgozót. Ismeretlen volt az állásidő díjazása. Ez mindenkit arra ösztönzött, hogy géphiba esetén segítsen az akadályt elhárítani, olyankor is, amikor az illető munkás nem a hibás géphez volt beosztva.

A teljesítményeket és a ráfordított időt a bányamester és a főgépész a sichtakönyvben vezette. A bérelszámolás ebből a könyvből számolta el a kereseteket. Ha egy csille kő vagy föld felrakása 20 fillér volt és a munkavállaló 300 csillét rakott meg, akkor a bruttó keresete 60 pengő volt. Ha az időbéresek órabére 30 fillér volt és valamely munkás 300 órát dolgozott, akkor a bruttó bére 90 pengőt tett ki. Ha a sichtakönyv betelt, akkor azt bizonylatként az irattárba helyezték. Külön irattár nem volt, erre a célra az iroda padlása szolgált.

Az üzem létszáma 1927-től 1929-ig átlagosan 300 főre tehető. 1929-től 1945-ig átlagosan 164 munkás, 3 műszaki, 3 adminisztrátor, összesen 170 fő dolgozott.

A béreket nem központi előírások, hanem a konjunktúra, a környező üzemek és főként a mezőgazdaság bérhelyzete szabták meg. 1929-től 1932 végéig tartott a nagy konjunktúra. Munkaerőben nagy volt a kereslet, a bérek ezért magasra szöktek, olyannyira, hogy szinte napjainkig sem sikerült azokat megdönteni. A szőlőnapszám 3 pengő volt, ezért is emelkedtek magasabbra a keresetek a bányában, ahol a munka jóval nehezebb és veszélyesebb volt.

Néhány adat a keresetekre vonatkozóan: a csillés 80-100, a siklós 60-80, egy szakmunkás 90-120, a bányamester 200-220, egy kővágó 150-300 pengőt keresett havonta.

Említettük már, hogy - mai szakmai kifejezéssel élve - a törzsbér egyenlő volt a bruttó keresettel, mivel pótlékok, kiegészítő fizetések és egyéb teljesítmény nélküli díjazások nem voltak. Év végén azonban - a mai nyereségrészesedéshez hasonlóan - jutalékot kaptak azok a munkavállalók, akik az évet - távollét nélkül - végigdolgozták, általában termelő munkahelyeken. A jutalék összege kétheti átlagfizetés volt, melyet karácsony előtt fizettek ki.

Az üzem hanyatlása és leállása

A nagy világválság Amerikából indult el, amikor is a New York-i tőzsde 1929-ben összeomlott. Tállya ekkor még virágkorát élte, kevesen sejtették, hogy közeleg a vész. 1931-ben mind kevesebb a bánya megrendelése, és az eltávozott dolgozók helyett a bánya vezetősége már nem vett fel új munkásokat. 1932 tavaszán már csak nagyon kevés megrendelés érkezett. Nem tudták foglalkoztatni a munkások 90%-át s 1932 közepén elküldték őket. A vezetőség a kővágók létszámát át akarta menteni jobb időkre, ezért a kővágóknak nem mondott fel. Megszüntette azonban az ún. előhasítást, a hasítóknak is felmondott. A darabbérek változatlanok maradtak, de a kővágóknak kellett végezni az előhasítást is. A somoskői és más vidéki kővágók erre elhagyták az üzemet. Maradt a mintegy 10-12 helybéli kővágó. A termelőszintek művelése nélkül azonban faragásra alkalmas követ nem soká lehetett már találni. Erre a vezetőségtől azt az ajánlatot kapták, hogy fejtsenek maguknak a sziklafalból. Ezt is megtették, de néhány hét múlva a sziklafal megkeményedett, a kőfaragás is leállt.

Még egy javaslatot tett a bánya vezetése: dolgozzanak a 345-ös szinten a lefedésnél. Két hónap múlva azonban lefedni való anyag nem volt a szinten, mert a robbantást is leállították. A helyi kővágók is kénytelenek voltak elhagyni az üzemet.

1932 őszén a Kopasz-hegy elcsendesedett, minden tevékenység megszűnt a bányában. Távolról nézve a hegyet, úgy tűnt, mintha a Kopasz elűzte volna támadóit, s mély álomba merült. A bányában és a zúzóműben ezután a munkásállományuk közül csak két éjjellőr maradt. A bányamester és a főgépész ún. nappali örök lettek; fizetésüket változatlanul meghagyták. A rakodón egy éjjellőr, egy nappali ór - a rakodásvezető és a raktáros - teljesített szolgálatot. Az irodai dolgozók munkaviszonya is megszűnt. A vagyónvédelmet az üzemvezető főmérnök irányította és ellenőrizte. Ő gondoskodott arról is, ha néha 20-30 tonna megrendelést kapott az üzem. A lakótelepi dolgozókat értesítette, akik a depóniáról kézi erővel megrakták a beállított két-három vagon.

Tállyára a nagy konjunktúra után soha nem látott szegénység, a feneketlen nyomor ével törtek rá.

A bányából felszabadult munkaerőt a szőlőtermelés nem tudta foglalkoztatni. A mezőgazdaságot is ugyanúgy - talán még jobban - sújtotta a válság. A bor ára literenként 1 pengőről 30-40 fillérre esett vissza. A mustért a borkereskedők annyi fillért adtak, ahány cukorfokot mutatott a fokmérő. A szőlőnapszám a korábbi 3 pengőről 1 pengő 10 fillérre esett, és ennyi maradt 1936 végéig. (Egy kiló félbarna kenyér ára 18 fillér volt, egy kiló cukoré 1,16 pengő, egy kiló disznóhúsé 90 fillér.) A helyi szőlőbirtokosok közül a gyengébbek azonban még az olcsó napszámber mellett is képtelenek voltak szőlőjüket dolgoztatni. Tállyán és környékén több száz munkás munkanélkülivé vált. Megkezdődött a tállyai szőlők pusztulása; ez a mal napig tart. Az éhség enyhítésére a helyi hatóságok Tállyán két ínségkonyhát állítottak fel. Az egyik a báró kastélyában, a másik a Leventeotthonban (ma öregek napközi otthona) volt. Itt kaptak napjában egy tányér levest a leginkább rászorultak. Az iskolában a legszegényebb gyerekek 10 órákor négy deci tejet kaptak.

A válság 1934 közepére érte el mélypontját. Lassú élénkülés kezdődött ezután. Az év őszén néhány szinten ismét megjelentek a csillések, mind több megrendelés érkezett a bánya termékeire. Csökkentett munkaidővel dolgozni kezdtek a helyi kővágók is. 1935 tavaszán már ismét teljes erővel, teljes kapacitással dolgozott a tállyai kőbánya. A konjunktúra idején magasra szökött bérek azonban már soha nem tértek vissza. A keresetek a korábbiaknak már csak

mintegy 50-70%-át érték el. Munkaerőben azonban így sem volt hiány. Az emberek örültek, hogy ismét dolgozhatnak, ismét biztosítani tudják családjuknak a legszükségesebbet. Így is többet ért a bányamunka, mint a szőlőnapszám. Magasabb is volt, és állandó, nem idényjellegű. A vidéki kővágók - néhány kivételtől eltekintve - már nem jöttek vissza Tállyára.

Különösebb események nélkül teltek ezután az évek egészen a háborús idők kezdetéig. A negyvenes évek elején az üzemet hadiüzemmé nyilvánították, a béreket befagyasztották. A háborús helyzet a mezőgazdaságban ismét konjunktúrát teremtett. A bérek egyre emelkedtek a szőlőben; a korábbi helyzet megfordult, a szőlőben most már többet lehetett keresni, mint a bányában. Sokan hagyták ott a bányát, s vállaltak a szőlőkben munkát. A katonai parancsnokság ezért a kilépett munkásokat a szerencsi laktanya fogdájába záratta néhány napra. A katonaköteles tartalékosok pedig haladéktalanul megkapták behívójukat és a frontra kerültek. Néhány tartalékos, akik az alacsony bérezés ellenére is maradtak, felmentették a katonai és a frontszolgálat alól.

A lemorzsolódást azonban a retorziókkal sem lehetett megállítani. Az üzem munkáslétszáma már majdnem a szükséges felére csökkent. A vezetés arra kényszerült, hogy munkaszolgálatosokat vegyen igénybe, főként a csillás munkakörökben. Ezek a munkaszolgálatosok erdélyi román és magyar nemzetiségűek voltak és a legényszálláson laktak (mintegy 80-100 fő).

Közben dúlt a második világháború, és a front közeledtére a bánya a termelést 1944 év őszén beszüntette. Hamarosan új korszak, új idők köszöntöttek a tállyai kőbányára is.

A munkások védelme, jogállása, munka- és egészségvédelme

A tállyai kőbányában 1944 végéig nem működött szakszervezet vagy más munkásvédelmi szervezet. A háborús évek elején kezdte meg a szervezést a jobboldali színezetű Hivatásszervezet. Különösebb eredményt azonban nem ért el. A háború előtti időkben tehát lényegében nem létezett munkásvédelem.

Törvények és jogszabályok főként a Polgári Törvénykönyvben rögzítették a munkáltató és a munkás magatartásformáit (felmondás, kártérítésre való kötelezés stb.). Ezek a munkáltató érdekeit védték elsősorban. Azokban a vidéki községekben, amelyek a városoktól távol estek, a munkásoknak tudomásuk sem volt róla, hogy érdekeik valamiféle védelemben is részesülnek. Az ilyen vidéki üzemeknek saját "törvénykezése" alakult ki. Ha például a felügyelet azt mondta valamelyik munkásnak, hogy holnap már ne jöjjön dolgozni, ez egyenlő volt a felmondással. Vagy ha megbüntették 2 pengőre, akkor ez ellen jogorvoslat nem volt. Igaz, hogy a munkás is minden retorzió nélkül elhagyhatta az üzemet (a háborús idők kivételével) vagy minden előzetes bejelentés nélkül távol maradhatott. Ebben az esetben azonban rendszerint a korábbinál rosszabb munkahelyet kapott vagy munkájára sem tartottak igényt.

Fegyelmetlenkedő munkás azonban abban az időben alig akadt. A fegyelemsértések elbírálása a felügyelet idejének csak ezrelékekben kifejezhető részét foglalta el. Általában a munkaerő-kínálat dominált, és mindenki igyekezett munkahelyét megbecsülni.

A munka- és egészségvédelem szintén a lehető legalacsonyabb szinten álltak. A legporosabb munkahely a terméskőből épült zúzómű volt. Itt a sűrűn szálló portól alig lehetett ellátni 5 méterre. A munkásokra a rájuk rakódó porrétegtől szinte nem lehetett ráismerni a műszak végére. Fürdő vagy más tisztálkodási lehetőség nem volt. A nyári melegben a zúzómű alatt folyó patakából felvett vízzel működtetett zuhanyozó biztosított némi lehetőséget a tisztálkodásra.

A bányában a csillások és a kézi kavicsstörők ún. szemrostát kaptak, a kővágókat vastag szemlencsés szemüveggel látták el. Ezek az eszközök 50-60%-ban védtek a szemsérüléstől. Egyéb védőfelszerelés nem volt az üzemben, ismeretlen fogalom volt a védőital is, a munkaruha-

vagy védőruha-juttatás is, mint ahogy melegedő sem létezett. Esős vagy viharos őszi és téli időben a munkások az ebédidőt és a várakozást a minden szinten deszkából épült bódékban töltötték, a kőfejtők által használt fejtőköteleken ülve.

A mostoha körülmények ellenére a munkások erősek és edzettek voltak, bírták a nehéz megpróbáltatást. A táppénzes állomány harmada sem volt a jelenleginek.

A kőbánya helyzete a felszabadulás után

A második világháború után az ország út- és vasúthálózata még siralmasabb állapotban volt, mint az első világháborút követően. Az utak 2-3 tonnás szekerekre és hasonló teherbírású teherkocsikra voltak alapozva. A 20-30 tonnás tehergépjárművek és a nehéz harckocsik hosszú időn keresztül tömegesen vették igénybe gyenge alapú útjainkat. A terhelés következtében az utak sok helyen eltűntek, lesüllyedtek, helyüket sár és pocsolya foglalta el. A töltések felrobbantása miatt a vasútvonalak is tetemes károsodást szenvedtek. Ilyen körülmények között adták ki a jelszót az illetékes vezetők: Arccal a kőbányászat felé!

Tályai község 1944. december első napjában szabadult fel. A bányában - tekintettel a téli időszakra - 1945 tavaszáig még semmiféle tevékenység nem folyt. 1945 tavaszán az itthon maradt karbantartó szakmunkások és segítők előszedték a meddőhányókban eldugott hajtószíjakat, hevedereket és gépalkatrészeket, és megkezdődött a gépek kijavítása, helyreállítása. A megbénult országban lassan megindult az élet, s az újjáépítéshez rendelések is érkeztek már. Ezeket az igényeket ideiglenesen még a rakodón meglévő depóniáról elégítették ki, kézi felszedéssel.

Közben rendkívül nehéz körülmények között folyt az üzem zúzó- és szállítógépeinek helyreállítása. A munkálatokat Puskás Jenő üzemvezető főmérnök szervezte, közvetlenül Kohuth József főművezető irányította. A súlyos inflációra való tekintettel a karbantartó és a vagonrakó munkások munkájuk ellenértékéért szinte semmit nem kaptak. Mire a fizetésüket elszámolták, a pénz, a pengő a korábbi hónapénak sokszor már a tizedét sem érte, és csak egy-két kiló kenyérré volt elegendő. Nagy nélkülözések közepette, éhen és szomjan dolgoztak egy jobb jövő reményében. Tisztelet és megbecsülés mindazoknak, akik ebben a hősiességükkel mondható munkában részt vettek.

Az üzem gépeinek helyreállításával majdnem egy időben indult meg a forgalom a Szerencs-Hidasnémeti vasútvonalon. 1947 tavaszán újra teljes lendülettel termelt a tályai kőbánya is.

A 3 éves újjáépítési terv keretében elsőrendű szerepet kapott a közlekedési vonalak, az utak és vasutak helyreállítása. Ezen túlmenően új utak létesítése is szerepelt a tervben. Óriási kereslet támadt a kőbányászat termékeivel szemben. Bonyolította a helyzetet, hogy a tályai kőbányaüzemet a háború előtti 15-16 évben nem fejlesztették, ugyanolyan berendezést örökölt a felszabadulás után, amelyet 1929-ben beépítettek. Ezekkel az elhasznált, elavult gépekkel és berendezésekkel kellett a megnövekedett igényeknek eleget tenni. És Tályai állta a sarat. A munkások és vezetők hallatlan lelkesedéssel, képességeik legjavát nyújtva dolgoztak. Előbb minden beruházás és fejlesztés nélkül növelték a termelést. Szervezési intézkedésekkel közel a duplájára nőtt a termelés és szállítás. Ám ez sem volt elegendő. Megkezdődött az üzem szakadatlan fejlesztése, amely szinte a mai napig is tart, s amely nyomán Tályai az ország legtöbbet termelő kőbányája lett. ~

Mielőtt azonban a beruházásokkal és a különböző fejlesztésekkel, valamint az üzem egyéb problémáival foglalkoznánk, felsoroljuk, milyen irányító szervezetekhez tartozott az üzem a

felszabadulástól napjainkig. Fontosnak tartjuk az eléggé gyakran változó irányító szervezetek megszervezését is, mert ezek jelentős mértékben segítették az üzem fejlesztő tevékenységét.

A kőbányaüzem irányító szervezetei

- a/ A felszabadulás után továbbra is az Urikány-Zsilvölgyi Magyar Kőszénbánya Rt-hez tartozott a tállyai kőbánya 1949 tavaszáig. Az államosításra 1949 tavaszán került sor, és ezután az ország kőbányái egy vállalathoz, az újonnan alakult Kőbányaipari Nemzeti Vállalathoz tartoztak. Ennek központja Budapesten, a Bajcsy-Zsilinszky úton volt.

Érdekességként kell itt megemlíteni, hogy a tállyai üzemnek az államosítás után külön vállalatvezetője volt, előbb Papp Alajos gépészmérnök, majd Ziman József vállalatvezető személyében (1949-1951). A magas svájci érdekeltség miatt ugyanis egyelőre nem olvastották be teljesen az üzemet a Nemzeti Vállalatba. A minisztériumi felügyeletet ebben az időszakban a KPM. X. Főosztálya látta el.

- b/ 1950. szeptember 1-től északon létrehozta a Nemzeti Vállalat a szerencsi körzetet, amelynek a központja Szerencsen, a volt szálloda emeletének egyes helyiségeiben működött. A mai ruházati bolt helyén állt ez az épület.

A szerencsi körzet nem sok jogkörrel, nem sok hatáskörrel rendelkezett; közbeiktatott lépcső volt az üzemek és a Nemzeti Vállalat között. 1951 őszén a körzetet felszámolták.

- c/ A körzet megszüntetése után, 1951. szeptember 1-től a Magyar Kőbányászatban 12 önálló vállalat alakult, ezzel párhuzamosan megszűnt a Kőbányaipari Nemzeti Vállalat. Ez volt a kőbányaipar 1945 utáni szakaszában a legradikálisabb szervezés. Budapesten létrejött az Építőanyagipari Minisztérium, vezetője Apró Antal. A tállyai üzem súlyának megfelelően együzemes vállalat lett. Ebben az időben szűnt meg az üzem Urikány-Zsilvölgyi elnevezése, s Tállyai Kőbánya Vállalat elnevezéssel működött tovább. Megalakult Miskolcon a III. sz. Kőbányaipari Tröszt, amely a Tállyai Kőbánya Vállalat közvetlen felügyeleti szerve lett. A minisztériumi felügyeletet az Építőanyagipari Minisztérium látta el.

- d/ Az Építőanyagipari Minisztérium 1954. december 31-én megszűnt, s ezzel egy időben beszüntette a működését a III.sz. Miskolci Tröszt is. 1955. január 1-től a Kőbánya Vállalatok felügyeletét közvetlenül az Építésügyi Minisztérium látta el, a kebelén belül működő 9-es Igazgatósága által. Ezek után a tállyai vállalat a 4-es sz. Kőbánya Vállalat nevet vette fel.

Együzemes vállalati formában a tállyai kőbánya 1963. március 31-ig működött. Igazgatói voltak:

1. 1951-1953 Tankina Károly kővágó
2. 1954-1958 Káposztás Lajos esztergályos
3. 1958-1963 Adametz Gusztáv kővágó (asztalos)

- e/ Az Építésügyi Minisztérium illetékes szervei már korábban ismét centralizációt hajtottak végre, főként dunántúli területeken. Az önálló kőbányavállalatok száma fogyni kezdett. 1963. április 1-én a centralizáció északra is kiterjedt, s a 4-es számú tállyai és a 6-os számú Tokaji Kőbánya Vállalatokat Tarcfal székhellyel összevonták. Az új vállalat elnevezése Észak-magyarországi Kőbánya Vállalat, Tarcfal lett.

A tállyai kőbánya ismét üzemi szervezetet vett fel, s megkezdődött legújabb kori története. Az üzem vezetője Adametz Gusztáv lett, aki korábban az igazgató volt.

A minisztérium a Tarcalon újonnan létrejött vállalat élére Kozák Ernőt nevezte ki, aki 20 éven keresztül, 1982-ig - nyugdíjazásáig - volt a vállalat igazgatója. Korábban a 4-es sz. Kőbánya Vállalat tervstatisztikai vezetője volt.

1963. január 1-től megszűnt az Építésügyi Minisztérium 9-es Igazgatósága, s megalakult ebből a Kő- és Kavicsipari Tröszt Budapest székhellyel. A minisztériumi felügyeletet azonban az Építésügyi Minisztérium továbbra is fenntartotta. Néhány évvel később a Kő- és Kavicsipari Tröszt megszűnt, illetve a Kő- és Kavicsipari Egyesülés nevet vette fel. Az Egyesülésnek már csak tanácsadási és koordinálási jogköre maradt. (1976. december 31-én az Egyesülés megszűnt.)

A vállalatok felett a közvetlen munkáltatói jogkört az Építésügyi és Városfejlesztési Minisztérium vette át, azon belül esetünkben az Építőanyagipari Főosztály látta el azt.

Az 1951. évi nagy decentralizáció után tovább folytatódott a centralizáció a kőbányaiparban. 1977. január 1-től már csak két kőbányavállalat működött, a Dunántúlon a "DÉLKŐ" (Dél-dunántúli Kőbánya Vállalat, Komló); a Dunán Innen pedig az "ÉSZAKKŐ" (Észak-magyarországi Kőbánya Vállalat, Tarcal). A "DÉLKŐ"-be olvadt be a Közép-dunántúli Kőbánya Vállalat, Uzsa, az "ÉSZAKKŐ"-be pedig a Pestvidéki Kőbánya Vállalat, Nógrádkövesd, és a Mátravidéki Kőbánya Vállalat, Recsk.

A tállyai kőbányaüzem mintegy három évig időközben a Tokaj-vidéki Kőbányák Üzemigazgatóságához tartozott, de a vállalati felügyelet nem változott.

Az évek múlásával ismét decentralizáció kezdődött, és a Dunántúlon 1986. január 1-től már két vállalat működik. Központjuk: Komló és Uzsa.

Az "ÉSZAKKŐ"-ből kivált a Pestvidéki Kőbánya Vállalat és ma ismét önálló vállalatként működik.

Közben a kőbányavállalatok kisebb üzemekben a termelést beszüntették munkaerőhiány és gazdasági-jövedelmezőségi okok miatt. A kőbányaüzemek száma országosan az 1951. évinek a felét sem éri el. A termelés azonban a gépesítés fokozása miatt nem csökkent.

Mint említettük, a tállyai kőbánya 1963. április 1-től ismét üzemi szervezeti formában működik. Ezért az azóta sűrűn bekövetkezett változások az üzemi kollektívát kevéssé érintik. Nem érinti különösebben az üzemet az a jelentős szervezési intézkedés sem, hogy a munkáltatói jogkört 1986-tól a minisztériumtól a Vállalati Tanács vette át. A Tanács tagjai választás útján kerülnek tisztségükbe.

A tállyai kőbánya fejlesztése

Az üzemmel szemben a népgazdaság és a felsőbb szervek egyre nagyobb igényt támasztottak. A háború utáni években azonban a központi szervek nem tudtak jelentősebb anyagi támogatást nyújtani a fejlesztésekhez. Az üzem vezetése azonban, ha nagyon csekély központi támogatással is, főként szervezési intézkedésekkel jelentősen növelni tudta a termelést. Bár az 1949-től megkezdődött beruházási és fejlesztési munkálatok egybefüggően majdnem napjainkig tartanak, e munkálatokat mégis hét szakaszra lehetne osztani.

I. 1949-1950

- a/ A robbantások hatásfokának növelése érdekében összelőtték a 285-ös és a 300-as szintet, a 315-ös és a 330-as szintet. Beszüntették a termelést a 272-es szinten. Három termelőszint maradt ezután: a 285-ös, a 315-ös és a 345-ös.
- b/ A 315-ös szinten egyszerre négy csillét szállító platós ellensúlyos rendszerű korszerű siklóval cserélték fel az elavult, ún. cigánysiklót. A bánya belsejében, ugyancsak a 315-ös szinten még egy ugyanilyen rendszerű siklót állítottak munkába. A 285-ös szinten is megszüntették a régi siklót, és két csillét szállító platós, ellensúlyos rendszerű siklót állítottak működésbe. Az ún. cigánysikló már csak a 345-ös szinten maradt.
- c/ Átéptették a bánya teljes vágányhálózatát, munka közben és fűként vasárnapokon. Korábban egy termelőszinten 2-3 termelővágány közelítette meg a lelőtt kőhalmazt a sziklafallal majdnem párhuzamosan. Egy-egy vágányra 4-5 csillét toltak be a munkások megrakásra. A legelső csille közvetlen a halmaz mellé került, míg a többi már gyakran két-három méterre is volt attól. Az első csillét negyedannyi idő alatt meg lehetett rakni, mint az utolsót. Itt ugyanis már hármát-négyet kellett lépniük a munkásoknak a bedobásig. Amikor az utolsó csillét is megrakták, egyszerre indult kifelé mind a négy-öt csille a gyűjtőhely felé, s ugyanennyi üres csille érkezett vissza.

Földelés esetén hasonló volt a helyzet. Mivel a bányaudvar beszabályozva, beszíntezve nem volt, ezért egy 3/4 köbméteres csillét két ember volt kénytelen tolni. A sziklafallal szinte párhuzamosan futó vágányok nem tették lehetővé a termékeny munkát. Két ember nagyon nehéz munkával sem tudott 20-25 csillénél többet megrakni és kitolni.

Vágányhálózat átépítésének lényege: a termelőszint közepére beszíntezett gerincvezetékét építettek. A gerincvezetékéből váltók segítségével épültek be - egymástól mintegy 3-4 m-re - a termelő vágányok a sziklafalra merőlegesen. A vágányhálózat gyengén lejtett a gerincvezeték, illetve a gyűjtőhely vágányal felé, ezért nem volt többé szükség arra, hogy egy csillét ketten toljanak. Az üres csillét fél kézzel is könnyen betolta a sziklafal alá a csillés, a megrakott pedig könnyen kifutott a gyűjtőhelyig, szinte tolás nélkül. A csillés lényegében csak a kíséretet látta el.

A szellemes megoldás lehetővé tette, hogy most már minden csillésnek saját vágánya legyen, egymást ne hátráltassák a munkában, ne akadályozzák. Ezzel mintegy 40%-kal nőtt a termelékenység anélkül, hogy ez a bunkózó-pakolókat jobban igénybe vette volna a korábbinál.

A bunkózó-pakolók mérésekkel alátámasztott normája 16 csille volt. Ezt a normát éves szinten 130-140%-ra teljesítették. Mivel az akadály elhárult, megindulhatott a vetélkedés, a munkaverseny, amely nagyon szép eredményeket hozott.

A vágányhálózat átépítésének ötlete Hajdu József üzemvezető főmérnöké volt (végzettsége: általános mérnök). 1948 őszétől 1950. júniusig állt az üzem élén. Maga vezette a munkálatokat, színtezte a váltók helyét és a vágányokat, hónapokon keresztül vasárnapokon is. A vágányok és váltók elkészítése munka mellett, hétköznapi napokon történt. Beépítésüket azonban csak a heti plhenőnapon, vasárnap lehetett elvégezni.

A csillések (bunkózó-pakolók) akkori munkaversenyében a sok kiváló közül is kiemelkedett Pekó István, Hídvégi József, Csordás József, Fldrich János, Szívós Sándor, F. Lengyel József és még hosszan sorolhatnánk.

1949. április 1-je ismét nagy jelentőségű a tályai kőbánya történetében. A fennállása óta egy műszakkal termelő üzem áttért a kétműszakos termelésre. Mivel világítás nem volt, szeptember 30-ig az ún. ölelkező műszakos megoldást választották. Ennek lényege: az első

műszak reggel 5 órától délután 13 óráig dolgozott. A csillések azonban általában a műszak vége felé, elfáradva már nem mentek be ismét a szilafal alá. A második műszak ezért 12 óra 30 perckor kezdett. Amelyik csillés 12 óra után már nem vállalt újabb rakodást, azt a jelen lévő második műszak dolgozója azonnal leváltotta, és megkezdte a rakodást. A második műszak este fél kilencig termelt. A termelőszínteken a világítást október 1-től előbb reflektoros, majd állólámpás világítással oldották meg. Az egyműszakos termelésnél az egész üzem területén egy villanszerelőt alkalmazott az üzem. A két műszakra való áttérés után sem változott a helyzet, annak ellenére, hogy a villanszerelőnek az őszi délutáni 5 órai sötétedés után ki kellett raknia a reflektorokat, kijavítani a hibásakat, s csak úgy mehetett haza 12-14 órás munkaidő után. Ez a villanszerelő Papp Emil volt. 1950-ben az üzemnek már módja nyílt még egy villanszerelő felvételére.

Az első ütemben elvégzett fejlesztési munkálatokra csak a siklókra vonatkozó részét finanszírozta a felügyeleti szerv. A többit saját erőből, a tervezett beralapból és anyagköltségből végezte el az üzem. Különösebb ráfordítások nélkül bővült tehát a bánya kapacitása a háború előttinek majdnem a kétszeresére. 1949-ben a termelés már évi 280 000 tonna volt.

A bánya kapacitása most már bővült, azonban a zúzóüzem, a kötélpálya és a rakodóüzem gépei közel 20 éve működő, elavult, régen nullára írt siralmas állapotban lévő matuzsálemek voltak. Alkatrész-ellátásukat saját üzemből kellett megoldani. Tört és szakadt minden. A bánya vezetősége minden lehetőséget igyekezett kihasználni, hogy "kihúzza" az időt addig, amíg a zúzóüzemben is fejlesztésre kerül majd sor.

Előbb egy gyűlésen a csillések becsületszóra megfogadták, hogy csak olyan súlyú követ raknak a csillékbe, amelyeket könnyen, minden erőlködés nélkül fel tudnak emelni, mintegy 15-20 kg-os határig. Annak a csillésnek, aki becsületszavát nem tartotta be és tetten érte a felügyelet, a csille tartalmát ki kellett borítani, és bunkóval a kívánt súlyra törni a nagyobb követ. Ezért a műveletért díjazás nem járt. Ez a kezdeményezés hozott ugyan eredményt, és a zúzók könnyebben zúzták a kisebb követ. Teljes megoldást azonban nem sikerült elérni. Maradt a javító-csoport számára a szinte éjjel-nappali munka. Egy-egy vasasszakmunkás 12-15 órát dolgozott naponta, de nem volt ritka a 20 óra sem. A javítási munkálatokat Kohuth József főművezető vezette és irányította. Őt a családja gyakran egy hélig sem látta odahaza, különösen kötélpályaszakadás esetén. Az üzem azonban a túlmunkát teljes egészében kifizette a munkásoknak. A főművezető viszont nem kaphatott túlmunkadíjat. Túlmunkát pihenőnappal megváltani nem lehetett. A javításoknál kitűnt munkások: Id. Suhajda Imre, Orosz István, L. Kiss József és még sokan mások.

II. 1951-1955

Országunkban ekkor hatalmas méretű, sőt túlméretezett építőmunka folyt. A meg-növekedett zúzottkő-kereslet kielégítése, valamint a zúzóműben kialakult feszített javító munka megszüntetése céljából, jórészt központi támogatással, 1951-ben a következő beruházási munkálatok indultak meg:

- a/ A régi zúzóműben az elhasználdóptt GANZ VIII-as előtörőgépeket két, Diósgyőrben gyártott új X-es törőkre cserélték. Megszüntették a zúzóműben a legtöbb karambolt okozó körrostás osztályozást.
- b/ A 285-ös szinten új előtörőüzem építése kezdődött meg, szintén két X-es törővel felszerelve.
- c/ Az új előtörőműhöz kapcsolódva megkezdődött egy új kötélpálya építése a régitől jobbra, mintegy 12 m-re.

- d/ Az utántörés és osztályozás teljesen a rakodótelepre került. Ennek lebonyolítására megkezdődött két siló építése a hozzájuk vezető alagutakkal. A bányából egyszerre tört formában érkező kőanyag ideiglenes tárolására szolgáló ún. puffertároló építését is megkezdték.
- e/ Vasútkocsi-hiány esetén előfordult, hogy a már utántört és osztályozott követ deponálni kellett. Hogy a depóniáról gépi úton juthasson a kő a vagonokba, ennek érdekében megkezdődött két vagonrakó alagút építése, szállítószalaggal felszerelve.
- f/ A munkavállalók lakásigényeinek jobb kielégítése céljából megkezdődött egy új - 30 lakásos - lakótelep építése.

A második ütemben megvalósított fejlesztések fontosabb eredménye:

A munkálatok 1954-ben fejeződtek be. Mivel ebben az évben tért át az üzem a három műszakos termelésre, a most már évi 400 000 tonna kő zúzása és osztályozása nem okozott különösebb gondot. Lehetővé vált a kétszer tört, ún. NZ-anyag (nemes zúzalék) készítése is.

A munkálatok egészségvédelmi hatása: a régi zúzóműben a porártalom a negyedére csökkent. A rakodón megszűnt a körpálya, a kötélpálya-kiszolgálók most már csak üres csilléket fogtak be.

Az új kötélpálya és a többi berendezések avatása 1954 kora őszén történt az illetékes miniszter jelenlétében.

Említettük már, hogy a bányában a legnehezebb a csillések (bunkózó-pakolók) munkája volt. 16 csillét megrakni úgy, hogy a lerobbantott szikla egy részét bunkóval aprítani kell, utána 50-100 méterre a csillét eltolni, egész embert és bizonyos szaktudást kívánt. Csak fiatal és középkorú, egészségük és erejük teljében lévő munkavállalók alkalmasak erre. A Tállya környékén is kibontakozó, új munkahelyeket teremtő beruházások az ötvenes évek első felében kezdtek elszívni munkásainkat, főként a bunkózó-pakolókat.

A termelés a bunkózó-pakoló hiány miatt nagyon rapszódikus volt. A felügyelő minisztérium a csillések állományi létszámát 200 főben határozta meg. Ennyi csillésre lett volna szükség a három műszakban. Megkezdődött a toborzó munka, váltakozó sikerrel. Volt olyan toborzott csoport, amely egy hélig sem tartott ki, volt olyan, amelyik egy évet is dolgozott. Volt olyan év, hogy 950 fő lépett be és ugyanannyi távozott. Új probléma, újabb ellenmondás alakult ki. Vagy sikerül biztosítani a szükséges pakolólétszámot, vagy Tállya jelentéktelen üzemmé süllyed, netán a termelést is beszünteti.

Jellemző, hogy a 9-es Igazgatóság vezetője - Petróczy János - minden hónapban személyesen ellenőrizte Tállyán a helyzetet. A csillések munkakönyvét utasítására külön kellett kezelni. Minden hónapban részt vett a bunkózó-pakolók brigádvezetőinek értekezletén. Hogy a nehéz helyzetet végül is sikerült toborzásokkal úgy-ahogy megoldani (voltak időszakok, amikor az igazgató is toborozni járt), és Tállyát sikerült a gépesítésig átmenteni, abban nagy szerepe volt a helyi törzsgárdának. Volt ugyanis egy 50-60 főből álló helyi és a környező községekből álló törzsgárda, amely gyermekkor óta a kőbányában dolgozott, és a bánya mellett jóban-rosszban kitartott. Akkor sem hagyta el azt, amikor máshol a dupláját is megkereshette volna. Rájuk építve, az ő létszámukat toborzásokkal kiegészítve maradhatott fenn az üzem a gépesítésig.

E hűségesebb vezetők és munkások közül felsorolunk néhányat. A korábban már említett csilléseken kívül az üzemhez való hűségükkel és ragaszkodásukkal elévülhetetlen érdemeket szereztek: Svantek Lajos főbányamester, Kohut József főművezető, Maczkó Mihály csillés, Kubus Miklós csillés, Tilger László csillés, K. Tóth István kőfejtő, Kubus István kőfejtő, Turánszki István és János kőfejtők, Bíró Gusztáv lakatos, majd művezető, Osika György lakatos, majd művezető,

Drombovszki Ferenc kővágó, Bobkó Lajos lakatos, Zahoránszki Zoltán kovács és még nagyon sokan mások.

III. 1956-1960

A termelést stabilizáló gépesítés előkészítéséhez a kőbánya vezetősége - a felügyelet hathatós támogatásával - már 1956-ban hozzáfogott. Már 1956 nyarán megérkezett az első RY-1-es csehszlovák kotrógép. A fejlesztési munkálatokat az 1956. októberi események hátráltatták, és csak 1958-ban kerülhetett sor rá, hogy két újabb kotrógép érkezett és az üzem öt 3 m³-es Vörös Csillag dömpert is beszerzett.

Mivel a tályai munkavállalók még nem láttak gépi termelésű kőbányát, nem volt tapasztalatuk, még a vezetők közül is sokan bizalmatlanok voltak. Szűk körben annak a véleményüknek adtak kifejezést, hogy a gépesítés nem válik be, szükség lesz még a pakolókra is. A bánya teljes gépesítése 1959. április 1-jén fejeződött be. Néhány nap múlva kiderült, hogy felesleges volt az aggodalom.

A tályai kőbánya fejlődésének a gépesítés volt a legdöntőbb szakasza. Kivette a bunkót a csillás kezéből, megszüntette a legnehezebb fizikai munkákat. Stabilizálta a létszámot, a termelést, a vezetőség most már ténylegesen a szervezéssel, az irányítással foglalkozhatott. Eddig ugyanis a vezetők egy részének munkaidejét főként a létszám biztosítása kötötte le. 1959. március 31-én - legtöbbször áthelyezéssel - 150 munkavállaló munkaviszonya szűnt meg. Ugyanakkor mintegy 25-30 fő felvétele vált szükségessé, főként szerelőké és gépkocsivezetőké.

1959-ben a gépesített termelés még csak két 10 órás műszakkal valósult meg. A három műszakos termelésre 1960-ban tért át az üzem.

A termelés és a termelékenység fejlődését az alábbi adatok szemléltetik:

Időszak (év)	Termelés (ezer tonna)	Kézi termelés aránya (%)	Gépi termelés aránya (%)	Munkás- létszám
1957	392	100	-	398
1958	429	71,8	28,2	419
1959	552	10,5	89,5	302
1960	642	-	100,0	330

Ha az 1957. évi, még teljesen kézi termelést 100-nak vesszük, akkor a termelés 63,8%-kal emelkedett, ami 250 000 tonnának felel meg. A tonnában számított egy főre jutó termelés 97,5%-kal nőtt. 1957-ben egy fő évente 985 tonnát termelt, 1960-ban 1945 tonnát.

A bánya termelésének teljes gépesítése új problémákat okozott, új gondokat vetett fel. Nehéz- és könnyűgépkézelők százait kellett kiképezni úgy, hogy közben a termelés is megfelelő szintet érjen el. Nem kis feladatot oldott meg az üzem vezetősége azzal, hogy a hagyományos bányászokhoz értő és ahhoz szokott munkások döntő részét gépkézelőknek képezte át előbb Budapesten, majd helyben - a folyamatos termelés mellett.

IV. 1961-1971

A bánya termelése a hatvanas évek elejére elérte a 700 000 tonnát (három műszakban). A geológiai helyzet azonban a bányaművelésben újabb gondokat okozott.

A 345-ös szint bal oldalán még 1949-ben megjelent egy fehér csík, egy tufabetörés. A folyamatos lefedés folytatásához azonban abban az időben - az említett okok miatt - nem állt rendelkezésre elég munkás. A bányaművelés előrehaladtával a tufabetörés mind nagyobb lett, és veszélyeztetni kezdte a 315-ös szintet is, mert a fehér tufa a hegy mélyebb rétegeibe húzódik le.

A vezetőség - a lefedést illetően - tárgyalásokat kezdett a Földkotró Vállalattal. A szükséges anyagokat azonban a felügyeleti szerv nem tudta biztosítani, így a gépi lefedés is elmaradt.

A hatvanas évek közepére nagyon nehéz helyzetbe került a tállyai kőbánya, történetének talán a legkritikusabb helyzetébe. Dönteni kellett: vagy marad minden továbbra is úgy, ahogy van - ebben az esetben a bánya kimerül és be kell zárni -, vagy tenni kell valamint az üzem továbbélésének biztosítására. Az üzem vezetősége - a vállalatvezetés hathatós támogatásával - kockázattal járó megoldásba fogott.

A Kopasz-hegy déli oldalán út készítésébe és termelőszint kialakításába kezdett anélkül, hogy az 1967. évben megkezdett geológiai kutatás befejeződött volna. Végül is a kutatás 95-100 millió tonna A és B minőségű kőzetvagyonot tárt fel, és így a vezetés előzetes elképzeléssel beváltak.

Az új termelőterületen három - közel 30 fm falmagasságú (+318, +351 és +381-es szint) - termelőszint kialakítására került sor. Ezzel egy időben - 1969-1971-ben valósult meg a "bányarekonstrukció" elnevezésű beruházás, 33,3 millió Ft összértékben. Közbevetőleg meg kell említeni, hogy 1968-tól, az új gazdasági mechanizmus bevezetésétől megváltozott a vállalati beruházások pénzügyi finanszírozásának rendszere. Ennek lényege, hogy a beruházáshoz szükséges pénzügyi forrást a vállalatnak kell előteremtenie, illetve állami támogatáshoz vagy hitelhez pályázat útján lehet hozzájutni. Így a "bányai rekonstrukció"-hoz 8,3 millió Ft saját alap mellé 12 millió Ft beruházási hitel és 13 millió Ft állami támogatást kapott a vállalat.

A "bányai rekonstrukció" keretében létesült, illetve valósult meg:

- a +351-es szinten három X-es pofás előtörőből álló előtörőmű,
- a +318-as szint kinetikai meddőleválasztó háromlépcsős NDK gyártmányú vibrátorral,
- a +276-os szinten 30-40 ezer tonna tárolókapacitású betonlagutas bányai nagy puffer,
- a +270-es szinten a két kötélpályát kiszolgáló elosztótorony,
- az előbb felsorolt berendezéseket összekötő gumihevederes szállítószalag-rendszer,
- három BÖHLER (osztrák) fúrógép beszerzésével a nagykamrás jövesztési módszerről az üzem áttért a korszerű, nagy átmérőjű oszlopos sorozatrobantási módszerre. Ezzel megszűnt az egészségre igen káros - szilikózist okozó - kamraahajtás,
- tovább korszerűsödött és kapacitásban is bővült a bányai felszedés és belső szállítás gépesítése. Az RY-1 típusú 1 m³-as kanálú dieselkotrógépeket E-25 típusú 2,5 m³-as kanálúrtartalmú elektromos kotrógépek, a RÁBA 10 tonnás dömpereket T-180 típusú 18 tonnás Tátra dömperek váltották fel.

Ebben az időszakban az alsótelepen - a régi irodaépülethez kapcsolva - megépült egy 150 fős öltöző-fürdő a hozzá tartozó kiszolgáló helységekkel és 50 fős étkezővel. Az üzem éves kapacitása 900 ezer tonna volumenre bővült.

Az üzemet ebben a kritikus, de jelentős fejlődésben átmenő szakaszban Daragó István okleveles gépészmérnök, üzemvezető vezette, aki jelenleg a vállalat műszaki igazgatóhelyettese.

V. 1972-1976

Ebben az időszakban is több jelentős fejlesztésre került sor. Ezeknél már - az új gazdasági mechanizmus szellemének megfelelően - a fejlesztéseknél előtérbe került a gazdaságosság, a nehéz fizikai munka csökkentése és az élő munkaerővel való takarékoság, valamint a mindenkori mennyiségi és minőségi plací igényekhez való alkalmazkodás.

1. A bányai üzemrészben végrehajtott fejlesztések

Ezen fejlesztések végeredményben szorosan kapcsolódtak az előző fejezetben ismertetett "bányai rekonstrukció"-hoz, illetve annak folytatásaként valósultak meg.

- 1972-ben a +381-es szinten két X-es pofástörővel megépült a második előtörőegység és ezt a +351 szintű előtörőművel összekötő két szállítószalag, közbenső kiegyenlítő pufferrel.
- 1973-ban a +318-as szinten egy X-es törővel - hozzá tartozó bedöntőbunkerral és adagolóval - megépült a harmadik előtörőegység, valamint az előtört anyagot a kinetikai meddőleválasztóra felhordó szállítószalag. A bedöntőbunker, adagoló és X-es törő a meglévő +351 szintű előtörőműből került letelepítésre, mivel már kialakult a háromszintes termelés, és így a +351 szinten két előtörő is elegendő volt.
- 1974-ben a +318-as szinten, a kinetikai meddőleválasztó mellett a meddőleválasztás hatékonyságának fokozása és a meddőhányóra kimenő haszonanyag (színkő) csökkentése céljából létesült a másodlagos meddőleválasztó.
- Ugyancsak 1974-ben, a bányai karbantartás és javítás hatékonyságának, továbbá a karbantartó szakmunkások munkakörülményeinek javítása céljából a +381-es szinten megépült a 12 x 30 m alapterületű műhelyépület.
- A +318-as termelőszint előrehaladásával mind több nehézséget okoztak a lerobbantott kőhalmazban előforduló nagyobb kőtömbök. Ezek zömét - 60-100 cm-es méretűeket - a bedöntőbunkerben lévő kallberrácson a rácsbunkózóknak kellett kézi erővel 2-3 db-ra törni, hogy a rácson átessenek. Ezen művelet rendkívül balesetveszélyes és nehéz fizikai munkával jár, továbbá nagyon lecsökkenti az előtörőegység kapacitását. Ennek megszüntetése és az előtörés kapacitásának növelésére 1976-ban a +318-as szinten beépült egy XII-es pofástörő és felhordószalag.

2. Vízépítési terméskőleválasztó berendezés

A Tiszán ezen időszakban épülő kiskörei vízlépcsőhöz évi 90-100 ezer tonna víz-építési terméskő kellett. E plací kihasználására 1972-ben, döntően üzemi közreműködéssel, zömmel meglévő berendezésekből, 3,8 millió Ft (ebből 2 millió Ft állami támogatás) értékben vízépítési terméskőleválasztó berendezés létesült a bányai, úgynevezett "nagy-melegoldal"-ban. A kőanyag a közelben újra megnyitott Csirkésbányából került ki. Ez a

leválasztóberendezés sajnos mindössze másfél évig üzemelt, mert az ez irányú piaci igény megszűnt.

3. Az 1960-as évek végén az útéptésl technológia fejlődésével egyre nagyobb volt az igény az élesen osztályozott zúzottkő-frakciókra, valamint ezen belül az úgynevezett "KZ" minőségű zúzottkőre. A "KZ" (különleges zúzottkő) minőségre jellemző a fokozott tisztaság és élesen osztályozás, valamint a kubikus (gömbölyded) szemalak. Kubikus az a szemalak, amelynél a szemcse vastagságának és szélességének aránya 1:1 és 1:2 között van. A kubikus szemcsék arányának az összes szemcsehalmazon belül el kell érni a 80%-ot. A magasabb minőségű és a "K" zúzottkő-igények kielégítésére 1971 és 1974 között valósult meg a *"KZ üzem és telepbővítés"*. A fejlesztés 31 millió Ft összes beruházási költséggel történt. A beruházás finanszírozásához 5,9 millió Ft hitelt, valamint 16,3 millió Ft állami támogatást kapott a vállalat. A fennmaradó 7,8 millió Ft a saját fejlesztési alapból került ki.

Mivel a fejlesztés a meglévő II-es osztályozó és utántörő egység közel másfél éves üzemszüneteltetésével járt együtt, a termelés kiesés csökkentésére 20 millió Ft költséggel - 18,1 millió Ft beruházási hitel felvételével - megvásárlásra és betelepítésre került egy csehszlovák gyártmányú *100 tonna/óra teljesítményű mobil zúzó-osztályozó üzem*.

A mobil üzem a későbbiekben - megbontva - más kőbányaüzemekben - legnagyobbbrészt a sárospataki üzem gépesítéséhez - került felhasználásra.

A "KZ"-üzem és telepbővítés 1974-ben fejeződött be.

Ennek keretében:

- Megépült a 80 tonna/óra teljesítményű "KZ" zúzottkő-frakciókat előállító komplett üzemrész, két HUMBOLDT kalibrátorral, két osztályozóval és öt 60 m³-es acél körsilóval, valamint az ehhez szükséges szállítoszalag-rendszerrel.
- Megerősítésre és átalakításra került a II-es osztályozó épület. Négy új, nagy teljesítményű BINDER típusú vibrátor került beépítésre úgy, hogy - a két régivel együtt - két párhuzamosan üzemeltethető sor alakult ki. Ez a megoldás igen előnyös, mert esetleges hiba esetén a kijávitásig 50%-os kapacitás még marad. Ezzel egy időben, megfelelő átalakítással az I. és II. osztályozóra felhordó szállítoszalagok szállítókapacitását is növeltük.
- A megnövekedett kapacitással kellett összhangba hozni az iparvágányokon lévő vasúti kocsimozgatást és kocsirendezést. Így a már elavult és elhasználódott, biztonságos munkavégzésre nem alkalmas, kötelees vagonvontató berendezést elbontották, és helyette két NDK gyártmányú 220 LE-s Diesel mozdonyt állítottak üzembe.

A fejlesztés eredményeként az üzem éves kapacitása 1 200 000 tonnára növekedett. Ezen belül lehetővé vált évi 200 000 tonna "KZ" (kubisztikus) zúzottkő előállítása.

4. Az 1. pontban említett kézi rácsbunkózás után a legnehezebb és legbalesetveszélyesebb fizikai munkahely a két kötélpálya-feladóállomás volt.

1975-ben valósult meg a *feladóállomások automatizálása*, 5,1 millió Ft költséggel, 4,4 millió Ft újabb beruházási hitel felvételével. A fejlesztés, ha teljes mértékben nem is, de minimálisan csökkentette a nehéz fizikai munkát és 12 fővel csökkentette az ott dolgozók létszámát.

Az üzemet ebben az időszakban Bányai László gépészmérnök, üzemvezető vezette, aki jelenleg a vállalati termelési osztályának vezetője.

VI. 1977-1981

Az 1969-1971-ben végrehajtott "bányai rekonstrukció" és annak folytatásaként 1976-ig megvalósult bányai fejlesztések, valamint az 1971-1974-ben az alsótelepen megvalósított "KZ üzem- és telep bővítés" című beruházás után a kapacitásvizsgálat megállapította, hogy a technológiai sorban a legszűkebb keresztmetszet a két kötélpálya kapacitása. Ugyanakkor az 1970-es évek közepén az útépítés egyre apróbb, 0-tól 20 mm-ig terjedő zúzottkővet igényelt. Ez készítette a vállalat- és üzemvezetést arra, hogy az üzem történetében a legjelentősebb fejlesztést határozzák el. Ez volt a "Főszállítópálya-korszerűsítés, kapacitásbővítés" nevű fejlesztés.

Az 1976-ban elkészült beruházási pályázatot az ÉÁTB (Építésügyi Állami Támogatási Bizottság) 1977 negyedik negyedévében hagyta jóvá. A konkrét kivitelezés 1978 közepétől 1981 végéig tartott. A megvalósított fejlesztés összköltsége: 212,8 millió Ft. Ezen belül a beruházási költség 202,2 millió Ft, a szükséges forgóalapbővítés: 10,6 millió Ft. A fejlesztés pénzügyi forrásainak összetétele az alábbiak szerint alakult:

- saját fejlesztési alap	44,5
- beruházási hitel	92,8
- forgóalap-hitel	7,0
- támogatási hitel	60,6
- állami támogatás	7,9

A fejlesztés keretében létesült:

- A két kötélpálya helyett egy 2018 fm hosszú, 800 mm hevederszélességű, 450 tonna/óra kapacitású távolsági szállítószalag, a hozzá tartozó gépházzal, fel- és leadóállomással, valamint aszfaltozott szervízúttal.
- 550 ezer tonna/év kapacitású új alsótelepi zúzó- és osztályozó üzem, a hozzá tartozó depózó rendszerrel és vagonrakodó berendezéssel.
- Iparvágány-bővítés és mozdony sín, valamint mozdony-üzemanyagkút.
- A +276-os szinten kúpos utántörőmű és harmadlagos meddő-leválasztó berendezés.
- A +351-es szinten XII-es pofás előtörőmű felhordószalaggal a meglévő két X-es előtörőhöz.
- Az elsődleges (kinetikai) és a másodlagos meddőleválasztó rendszer cseréje, illetve bővítése.
- Az alsótelepi 12x30 m alapterületű műhely alapja és vasvázás szerkezete a tetőszerkezettel. (Pénz hiányában a végleges kialakítás későbbre halasztva.)
- Bányai ivóvízvezeték-rendszer és konténerrendszerű öltöző-fürdő.

Megjegyzés: A beruházási pályázatban, valamint a banki szerződésben az 1975. évi 1180 tonnához, mint bázistermelési szinthez adódik hozzá a +550 ezer tonnás plusz kapacitás. Mivel időközben a munkarend megváltozott, az üzem jelenlegi kapacitása 1 400 000, maximum 1 450 000 tonna/év. De a tályai üzem ezzel a kapacitással is az ország legnagyobb keménykőbányája lett.

Igen lényeges eredmény, hogy a jelentős kapacitásbővítés létszámnövekedés nélkül jött létre. Ugyanis a volt két kötélpálya 36 fős kiszolgáló létszámával szemben a megépült távolsági

szállítószalag mindösszeg 7 főt (3x2 fő kezelő + 1 fő ellenőrző) igényel. Az itt felszabadult átcsoportosításával és átképzésével biztosítható volt az alsóbélatelepi új üzembrész, valamint a +276-os szintű utántörő egységhez szükséges relatív többletlétszám.

A tállyai kőbányaüzem már a korábbi években is döntő szerepet játszott a teljes vállalati termelésben és gazdálkodásban, de ezen fejlesztés után meghatározó szerepe még tovább növekedett. Ebben az időszakban az üzemet Szentmarjai Gábor technikus, üzemvezető vezette, aki jelenleg is az üzem vezetője.

VII. 1982-1988

1980-tól kezdődően a beruházások népgazdasági szintű visszafogása következtében mind kevesebb pénz jutott a költségvetésből az út- és vasútépítés számára. Ennek egyenes következménye, hogy a különféle zúzottkő-termékek iránti igény (főleg az útépítésben) jelentősen lecsökkent. Az igénycsökkentés minket érintően 1985-1986-ban már elérte a 45-50%-ot.

Mivel a kőbánya-iparág gazdálkodása a mennyiségre rendkívül érzékeny, a kényszerű termelés csökkentés - a lehetséges ellensúlyozó intézkedések ellenére - kritikus helyzetbe hozta a vállalatot. Súlyosbította a helyzetet, hogy a korábbi évek fejlesztéséhez felvett hitelek miatt igen jelentős a hiteltörlesztés. Ezért a vállalat kénytelen volt egyes üzemekben csökkenteni a műszakszámot és a létszámot, és több kisüzemben a termelést is szüneteltetni. A beruházási és fejlesztési lehetőség a minimálisra csökkent, és még az elhasználódott termelőgépek cseréje is több éven át szünetelt.

Mindez a tállyai kőbányaüzemet csak kisebb mértékben érintette. Elsőként abban, hogy 1982. IV. negyedévtől - mivel a bányai belső szállítást végző, elhasználódott dömperek csréjére nem volt lehetőség, a bányai belső szállítást a Volán Vállalat vette át. Ez az üzemnek évi 3-4 millió Ft többletköltséget jelentett (és ma is jelent), de jellemző az üzem eredményességére, hogy ezt "elviselte". A nehéz gazdasági helyzet ellenére az üzem ebben az időszakban is jelentőset lépett előre a gépesítésben.

1983 közepén - egyéves "utánjárás" után - használatba vehette a BÖHLER TCD-221 típusú önjáró, lánctalpas automata kőzetfúró gépet. A nagy teljesítményű, korszerű gép porelszívóval és porleválasztóval felszerelt, és a kezelő a fűthető fülkéből működtető karok és gombok segítségével a kőzetfúrás minden műveletét irányítani tudja. A korábbi fúrógépekkel szemben az új gép 85 mm-es átmérőjű lyukméret helyett 152 mm-es átmérőjű fúrólyukat fúr, kétszeres fúrási sebességgel, és így 4-5 korábbi fúrógépet tud helyettesíteni.

A többszintes művelés bevezetése, valamint a nagy teljesítményű elektromos kotrógépek alkalmazása óta megoldatlan volt - a kotrógépek hibája és javítása idején - a szintek között könnyen mobilizálható, a kotrógépet helyettesítő rakodógép üzemeltetése. Ezért jelentős termelés kiesések keletkeztek. 1985-ben egy - ugyan használt, de jó állapotban lévő - CATERPILLAR 988 B típusú, védőlánccal ellátott gumikerekes homlokrakodógépet kapott az üzem, és ezzel közel 10 éves probléma oldódott meg. A gép méretére és teljesítményére jellemző, hogy a rakodókanál űrtartalma 5,3 m³. Ez közel kétszerese az elektromos kotró (3 m³) és több mint háromszorosa a hagyományosan alkalmazott gumikerekes homlokrakodó kanala (1,5 m³) űrtartalmának.

1986-ban az iparvágányon a vágánykapcsolatok korszerűsítése és a tárolókapacitás bővítése céljából újabb átalakítás és bővítés történt. Az időszak utolsó évében, 1987-ben jelentősen javultak az üzem karbantartó szakmunkásainak munkakörülményei.

A bányában a +318-as szinten 1,7 millió Ft-os költséggel 12x30 m alapterületű műhelyépületet épített az üzem saját kivitelezésben. Itt mindegyik szakma helyett kapott, megszűnt a korábbi szétszórtság, és a kedvező helykiljelölés eredményeként közel harmadára csökkent a javítóműhely és a termelőgépek egymástól való távolsága.

A telepen megépült az 1981-ben pénz hiányában abbamaradt 12 x 30 m alapterületű műhelyépület. A korábbi terv külön kazánházzal egészült ki (meleglevegős befúvásra), valamint a műhelyépületen belül két vizesblokkal. Az új, tágas és világos műhely a szerelő-, forgácsoló- és lakatosmunkáknak ad helyet. A szerelőknek korábban - jó vagy rossz időben egyaránt - a szabad ég alatt kellett dolgozniuk.

Az ezen időszakban megvalósított fejlesztések az üzem termelőkapacitását nem növelték ugyan, de hozzájárultak a hatékonyság és a termelékenység növeléséhez. Ez azért lényeges, mert bár kisebb mértékben, de a tályai üzemet is érintette, illetve érinti a nagyarányú piaci igénycsökkenés. 1 400 000 maximum 1 450 000 tonna éves kapacitását 85-95%-ban tudta kihasználni. Kiemelkedő volt 1986, amikor 1 383 000 tonnát termelt, de jelentős az 1987. évi 1 327 000 tonnás termelés is.

Az üzem a termelési és gazdálkodási eredményeit fokozatos létszámcsökkentés mellett érte el. 1987-ben az üzem dolgozóinak összlétszáma 327 fő volt, ez 63 fővel kevesebb az 1982. évinél (59 fő fizikai és 4 fő nem fizikai létszámcsökkenés).

Külön ki kell emelni, hogy 1987 negyedik negyedévéől 30 év szünet után ismét megindult a kőfaragás, konkrétan a kiskocka és az úgynevezett vízkő gyártása. Az utóbbi években ugyanis mind itthon, mind a tőkés országokban reneszánszát éli a régi városrészek rekonstrukciójánál a természetes kőburkolatok alkalmazása. Mivel a zúzottkő-igény jelentősen és tartósan lecsökkent, a - ma már új tevékenységnek számító - kézimunkaigényes faragottkő-gyártás a munkaerő-foglalkoztatást is szolgálja. A helyi kővágók már klóregedtek vagy - sajnos - elhunytak, így Erdőbényéről vett fel az üzem egy - a szakmában jártas - dolgozót, aki egyedül kezdte meg a kőfaragást és folyamatosan tanítja be a helyi dolgozókat. Ma már 12 fő foglalkozik ezen új tevékenységgel.

A tályai kőbánya fennállásának 60 éve alatt mintegy 35-40 millió tonna követ termelt ki. Az eddig elvégzett kutatások ismeretében, valamint a jelenlegi termelést figyelembe véve, a Kopasz-hegy még 40 évig biztonsággal szolgálja a kőbányászkodást. Tehát a jelenlegi fiatal nemzedék bízhat abban, hogy nyugdíjas koráig munkát és "kenyeret" ad számukra a tályai kőbánya.

A tályai kőbányaüzem munkavállalóinak élet- és munkakörülményei 1945 után

(Munka- és egészségvédelem) Mint már említettük, a háború előtt a tályai kőbányában munka- és egészségvédelem alig létezett. A bánya tulajdonosa, az Urikány-Zsilvölgyi Magyar Kőszénbánya Rt. erre a célra nagyon keveset költött.

A háború után néhány évig még hasonló volt a helyzet. A lerombolt és kifosztott ország egyelőre még nem volt képes a munka- és egészségvédelmet megszervezni, erre a célra jelentősebb anyagiakat áldozni. Ahogy erősödött az ország általános gazdasági helyzete, úgy került sor fokozatosan a munka- és egészségvédelmi intézkedések bevezetésére.

1949 tavaszán minden termelőszinten melegedők építéséhez fogott az üzem vezetősége. 1949-1950 telén már nem kellett a viharos, esős hidegben ebédidőben a munkásoknak összefagyva, egy szellős, fűtetlen bódében ebédjükét elfogyasztani. Ha az időjárás néhány órára megszakította a termelést, a munkások meleg helyen, nyugodtan várakozhattak. Ha valamelyik csillás munka közben úgy érezte, hogy átfázott, bemehetett a fűtött melegedőbe és átmelegedve folytathatta ismét a munkát. Mai szemmel ez a kérdés talán említést sem érdemel. Az akkori helyzetet figyelembe véve azonban a melegedők megépítését jelentős vívmánynak könyvelhetjük el.

1949 nyarán esőköpenyt kaptak védőruhaként a siklókihasználók és a vagonrakók. Nagyon gyakran előfordult ugyanis, hogy a gyűjtőhelyen lévő, megrakott csilléket esős, viharos időben is tovább kellett szállítani, a vagonokat pedig ilyen időben is meg kellett rakni. 1949 őszén vattásruhát kapott minden olyan dolgozó, aki munkaidejének nagy részét a szabad ég alatt töltötte. Párhuzamosan minden olyan dolgozó, akinek életét vagy egészségét akárcsak időlegesen is veszélyeztette a végzett munkája, védőfelszerelést kapott. A legtöbb védőfelszerelést természetesen a karbantartó csoport dolgozói kapták, a tisztálkodószerekkel együtt.

1949 őszétől meleg védőitalt (kávét vagy teát) kapott minden szabadban tevékenykedő dolgozó, ha a napi középhőmérséklet 4 C^0 alatt maradt. 1950 őszétől minden dolgozó munkaruhát és bakancsot kapott, attól függően, hogy melyik munkahelyen milyen nagy volt a munkaruházat elhasználódási foka.

A szinte megállás nélkül folyó beruházások és fejlesztések megszüntették a szilikózisveszélyt, korszerű fürdő és öltöző létesült a rakodón és a bányában is. A leglényegesebb azonban az, hogy megszűnt az embertelenség nehéz fizikai munka. A munkások feladata ma elsősorban a gépek ápolása, felügyelete egy kivételtől, a kőfaragástól eltekintve.

(Normák és bérek a tályai kőbányában) Ezzel a kérdéssel azért foglalkozunk, mert a munkavállaló mindenképp anyagiakból él, az üzeméhez való viszonyát nem utolsósorban a keresete határozza meg.

A háború után, 1947-1948-ban még a régi tapasztalatokon alapuló normák és bérek voltak érvényben. 1949-ben már méréseken nyugvó normák és bérek váltották fel a korábbiakat. A kiszolgálók és kőfejtők bére statisztikai normákon alapul.

Időbért csak a havidíjasok és a karbantartók kaptak. Később a karbantartók időbérét premizálással kísérelték meg ösztönzőbbé tenni.

A vezetők időbérét (havidíját) premizálással ösztönözték. Előbb havi, majd negyedévi, félévi, évi feladatokat tűztek ki. Premizálásban csak a műszaki dolgozók részesülhettek, az adminisztratívok közül csak a főkönyvelő. A prémiumfeladatok értékelésénél a lehető leghigorúbban jártak el. Semmilyen utólagos magyarázatot nem fogadtak el. Vagy teljesített az illető premizált, vagy nem. De ahogy nőtt a premizálási időszak, úgy csökkent a premizálás ösztönző ereje. Rövid távon ugyanis - például havonta - mindenki igyekezett minden tőle elvárhatót megtenni azért, hogy feladatai teljesüljenek. Éves szinten sokan már meg sem nézik, milyen feladatot kaptak. Ráérnek azzal foglalkozni, úgymond, december hónapban. Többek között ezért veszítette el ösztönző erejét a premizálás, s vált amolyan fizetéskiegészítéssé.

A zömmel egyenes darabbérezési rendszer 1957 márciusáig volt érvényben. Ezután felső rendelkezésre minden olyan munkahelyen meg kellett szüntetni a darabbért, ahol nem kizárólag a munkáson múlt a teljesítés. Az egyenes darabbérezés csak a csillésekénél és kővágóknál maradt meg. A kőfejtőknél és az összes kiszolgálóknál át kellett térni az időbér + darabbéres rendszerre.

Lényegében mind a mai napig ez van érvényben a tállyai kőbányában is. A korábbiaknál gyöngébb ösztönzést premizálással kísérik meg egyes esetekben növelni.

A háború utáni években a bérezési kérdésekkel sokat törődtek a felsőbb szervek. Mivel a bérrrel a zsebében vásárolni megy a munkavállaló, szigorúan ügyeltek arra, hogy munka nélkül lehetőleg egy fillér se kerüljön kifizetésre, ellenkező esetben több lesz a pénz a lakosánál, mint amennyi árut vele szemben állítani tudnak. Inflációs jelenségek kezdődhetnek el. A végzett munkát, így elsősorban a kifizetett béreket a tervezetthez kellett viszonyítani. A bázishoz való viszonyítás is megvolt ugyan, azért, hogy a fejlődést is érzékelni tudjuk. Amennyiben havi szinten a tervezett beralapot túllépte az üzem, az első számú vezetőnek minden értesítés nélkül azonnal Budapestre kellett utaznia, az illetékes miniszterhelyetteshez, a bérjegyzék-összesítővel együtt.

A kifizetett béreket nemcsak a normák szabályozták, hanem - a mai szóhasználatnál élve - az ún. ösztönzők is. A kifizetendő beralap csak akkor lehetett nagyobb a tervezettnél, ha az egy főre eső termelés is nőtt, értékben változatlan áron számítva.

Ha az egy főre eső termelés 10%-kal emelkedett, az egy főre jutó átlagkereset 8%-kal emelkedhetett. Megfordítva a helyzetet: ha az egy főre jutó termelés 90%-os volt, az egy főre eső átlagkereset 95%-os lehetett, figyelembe véve itt az időbéresek állandó bérét. Emelkedés esetén a szorzó sokáig 0,8, majd 0,6 és később 0,5. Ez a nagyon szigorú előírás országos szinten is biztosította azt, hogy örökös áremelésre nem volt szükség. A béreknél ismeretlen fogalom volt az ún. bérfejlesztés. A technika fejlődésével azonban a bérek így is emelkedtek minden évben 1-2%-kal. Nem állnánk közel a valósághoz és nem lennénk igazságosak, ha a munkások és vezetőik áldozatkész, kemény munkája mellett szó nélkül hagynánk az irodai munkavállalók munkáját.

Említettük már, hogy a háború után még évekig a régi szervezés és munkafegyelem érvényesült. A bérelszámolás kéthetenként történt, az ún. előlegfizetéses rendszer 1952-től lépett életbe. Itt a béreket, a teljesítményeket havonta már csak egyszer számolták el. A hónap közben a végelszámolásra előleget fizetnek. Az előleg-elszámolással azonban könnyebb lett, egyszerűsödött a bérelszámolás munkája. A személyi adózás 1988. január 1-től történő bevezetése ismételen komolyan terheli a bérelszámolókat.

Visszatérve a korábbiakra: a kétheti elszámolás mellett minden egyéni munkás és csoportokban tevékenykedők normaidejét is el kellett számolni, és teljesítmény %-át is ki kellett mutatni, hogy a munkaversenyt mérni lehessen. 350-400 fő esetén való elszámolását két bérelszámoló végezte, úgy, hogy kettőjük rendelkezésére állt egy régmódi kézi szorzógép. Növelte a bérelszámolás nehézségeit, hogy az ún. Lozsinszkij-mozgalom keretében az üzemnek a bérjegyzék-összesítővel, a nettó bérrrel minden hó 4-én délelőttre kész kellett lennie. Amelyik üzem az illetékes banktól a nettó (kifizetendő) béreket megigényelni nem tudta, minden egy nap késés a kifizetési napot egy nappal eltolta. Ha az üzem 5-én igényelte meg a kifizetendő bért, csak 13-án fizethette ki a béreket.

Természetesen mindent meg kellett tenni, hogy a munkások, a törvényes bérfizetési napon megkaphassák a fizetésüket. A gyors és pontos adminisztráció, helyes számvitel nélkül a termelés sem lehet akadálytalan. Bár az összeadásnál minden irodai dolgozó segített, a két bérelszámoló csak úgy tudta a nettó béreket negyedikén reggelre szolgáltatni, ha éjjel-nappal dolgozott. Nem számított ilyenkor sem újév, sem egyéb ünnep, sem egyéni probléma. A bérelszámolás mindennap általában éjfélig folyt, majd rövid pihenés után hajnal öt órakor ismét kezdődött. Ebből az emberfeletti munkából éveken keresztül a legjobban kivette a részét Kozák Ernőné sz. Lengyel Etelka, aki nagyon gyakran kézzel számolt, mert az egyetlen szorzógéppel a társa dolgozott.

A szinte folyamatos fejlesztésekkel együtt nemcsak az üzem termelése, hanem párhuzamosan a munkavállalók életkörülményei is javultak.

(Munkaverseny) Utaltunk arra, hogy a vágányhálózat átépítésével minden pakoló egyénleg dolgozhatott. Kibontakozhatott egy széles körű munkaverseny, amely jelentős mértékben segítette az üzem nehéz termelési feladatainak teljesítésében. A verseny eredményességét az alábbiak tették lehetővé:

- a/ csak olyan feladatok kerültek kítűzésre, amelyeket a munkás akár naponta is ellenőrizhetett, kiszámíthatott,
- b/ a kifizetés, illetve kítüntetés feltételeként a munkafegyelem szabályainak betartása is szerepelt.

Egy csillás vagy egy kővágó kiváló dolgozó lehetett, ha negyedéves szinten a normáját (teljesítmény követelményét) 135%-ra teljesítette. Amennyiben jogerős fegyelmi vagy kártérítési határozatot a negyedév alatt nem hoztak ellene és az egyéb munkafegyelmi szabályokat sem szegte meg (nem késett, nem hiányzott, stb.), akkor megkapta a "Kiváló Dolgozó Oklevél" -et és a vele járó félhavi keresetet. Félévi hasonló teljesítés esetén a kítüntetés "Kiváló Dolgozó" jelvény és oklevél, valamint egyhavi átlagkeresetnek megfelelő jutalom volt.

A kítüntetettek létszáma nem volt megszabva. Mindenkit kítüntettek, aki a feltételeket teljesítette. nagy volt tehát a becsvágy, a menet közbeni számolgotás.

Kítüntetésre elsősorban az egyéni darabbérben foglalkoztatottak kerültek. A csoportosan dolgozók és az időbéresek közül esetenként a legkiválóbbak munkájuk fontosabb jellemzői alapján kaphattak kítüntetést. Havidíjas alkalmazottak ritkán részesülhettek ilyen elismerésben.

1950 előtt az "Élmunkás" majd "Sztahanovista" kítüntetésekkel elsősorban általános jellemzők alapján osztották ki. Előre elkészített feltételek 1950-től váltak általánossá. Mivel az 1959. április 1-jén bevezetett gépesítés után is a kotrógépeszek és a kenők is darabbérben dolgoztak, a munkaverseny tovább folytatódott. Sokan tartottak tőle, hogy az újonnan kiképezett kotrógépeszek - nem lévén kellő gyakorlatuk - nem tudják majd a kotrógépet úgy kezelni, nem tudnak azzal úgy dolgozni, hogy a termelés gépesítése beváltsa a hozzá fűzött reményeket már az indulás évében is. A kotrósök lelkesedése és leleményessége azonban nem a kételkedőket igazolták. Az egy kotróra előírt 147 3 m³-es dömpert megrakásának normáját már az első hónapban teljesítették, a későbbiekben pedig jelentősen túlteljesítették. A legkiválóbb kotrógépeszek közül itt említjük meg: Kalina Ferenc, Rőczei Miklód, Bodkó László, H. Kalina István, Bobkó Miklós kiváló munkáját.

(A munkavállalók védelme, jogállása a felszabadulás után)

Ismeretes, hogy a felszabadulás előtt a munkavállaló az üzem életébe, irányításába, saját sorsának alakításába nem szólhatott bele. Keményen dolgozott, és közben utasításokat teljesített. A tályal kőbányász közel állt a jogfosztottsághoz. A háború után, már az újjáépítést követően a tályal kőbányában is szervezkedni kezdett a munkavállalók érdekelt képviselő és védelmező szervezete, a szakszervezet. E szervezet előbb szakmai, majd ágazati szinten szerveződött.

Az érdekvédelmi szervezet - lévén az üzem kőbánya - a bányászati szakszervezethez tartozott. A szakszervezet már megalakulása után is sokat tett a munkások életkörülményeinek javításáért. A jegyrendszer idején főként a munkások élelmezésének javításában szerzett érdemeket bátor kiállításával.

Később, 1948-1949-től a szakszervezet már az Építők Szakszervezetéhez tartozott. A szakszervezeti munka az új helyzetben bonyolultabbá vált. Mivel a munkás nemcsak

munkavállaló, hanem egyben mintegy tulajdonos is, a szakszervezetnek is kettős feladatot kellett ellátnia. Védni a dolgozó érdekeit akkor, ha erkölcsi sérelem éri vagy ha törvénysértést követ el a munkáltató vele szemben, ugyanakkor mozgósítani is a munkást az üzem feladatainak teljesítésére, fellépni a hanyag, fegyelmezetlen munkás ellen, s támogatni az üzemvezetést a rend, a fegyelem megszilárdításában.

A szakszervezetek az egyre bonyolultabbá váló élet- és munkakörülmények közepette nem mindig tudták e kettős feladatnak megfelelni. Vezetőink ezért a munkavállalók védelmét nem bízták teljesen a szakszervezetekre. A háborút követő években a munkajog kivált a polgári jogból, és önálló jogágazat lett. Megszületett és 1951-ben hatályba lépett a munkáltatók és a munkavállalók jogait és kötelezettségeit részletesen szabályozó Törvénykönyv, a Munka Törvénykönyve. Menet közben a Törvénykönyv számtalan vonatkozó jogszabállyal és állásfoglalással egészült ki. Maga a Törvénykönyv is többször változott.

A munkavállaló tehát megszűnt jogfosztott lenni a tályai kőbányában is. Ha olyan sérelem éri, amely a jogszabályokba ütközik, a siker reményében fordulhat a megfelelő - a munkaügyi vitát elbíráló - szervezetekhez.

(Ötletnapok) Érdekes és kedves színfoltja volt az üzem életének az 1950-es évek elején engedélyezett "ötletnapok" szervezése és rendezése. Az ötletnapok lényege: az üzem (vagy vállalat) első számú vezetője néhány műszaki és közgazdasági szakemberrel együtt a délelőtti és délutáni műszak között megjelentek a zúzószinten. Bár az ötletnapokon való megjelenés nem volt kötelező, mégis csaknem hiánytalanul megjelent ott szinte az egész üzemi kollektíva.

Minden különösebb bevezető nélkül a tárgyra tértek. Megkérdezték, kinek van valami olyan ötlete, javaslata, amelynek megvalósítása - műszaki, szervezési, munkavédelmi vagy egyéb területeken - megkönnyíti a munkát, segíti a munka- és egészségvédelmet vagy egyáltalán: ésszerűsíti, egyszerűsíti a munkát. Mivel az ötletnapokra a munkások előre készültek, általában 40-50 ötlet is elhangzott, s ezekből - rövid tanácskozás után - általában 10-15-öt vélt megvalósíthatónak a "zsűr".

Az ésszerű, a megvalósítható ötleteket helyben, azonnal díjazták 100, 200, 300, 500 Ft-tal, ritkábban akár 1000 Ft-tal is. Az elutasító vélemények ellen természetesen nem volt jogorvoslat. Az elutasított munkások és azok, akik nem nyújtottak be, nem javasoltak semmilyen ötletet, hazafelé menve fogadkoztak, hogy majd a jövő hónapban megmutatják, tudnak ők is használható ötletekkel előállni.

A legtöbb megvalósítható ötletet természetesen azok a munkások adták, akik a munkavégzés közben nem voltak helyhez kötve, és az üzem egész területét megismerhették. Így a karbantartó szakmunkások, kőfejtők, vágányjavítók.

Az üzem vezetősége a munkát közvetlen irányítóknak előírta és munkaköri kötelezettségeinek nyilvánította a használható ötletek megvalósítását. Az olyan ötleteket, amelyek megütötték az újítás szintjét, az üzem vezetősége újításként kezelte, és felhívta az illető munkavállaló figyelmét, hogy ötletét újításnak is nyújtsa be.

Az ötletnapok pezsgő rendezvényeit szemlélve úgy tűnt, a munkások most valóban tulajdonosként viselkednek. Mindez valamikor az ötvenes évek második felében szűnt meg.

Szólunk már róla, hogy a tályai kőbánya 1951 őszétől 1963. március 31-ig vállalatként, vállalati szervezetben működött. A vállalat irányító szervezete 1963 januárjában, a nagy összevonás előtt a következő volt:

Sorszám	Munkakör	fő
1.	Igazgató	1
2.	Főmérnök	1
3.	Terv.stat. vezető	1
4.	Munkaügyi vezető	1
5.	Főtechnológus	1
6.	Energetikus	1
7.	Műszaki előadó	1
8.	Üzemmérnök	1
9.	Biztonsági megbízott	1
10.	Gépészeti előadó	1
11.	Főbányamester	1
12.	Bányamester	3
13.	Főművezető	1
14.	Művezető	8

Műszakiak összesen: 23 fő

Sorszám	Munkakör	fő
1.	Főkönyvelő	1
2.	Személyzeti vezető	1
3.	Számviteli vezető	1
4.	Anyaggazdálkodási vezető	1
5.	Szállítási vezető	1
6.	Bérelszámolási vezető	1
7.	Bérelszámoló	1
8.	SZTK ügyintéző	1
9.	Anyagbeszerző	1
10.	Raktárvezető	1
11.	Szállítási előadó	1
12.	Statisztikus	1
13.	Pénzügyi ea., pénztáros	1
14.	Számlázó	1
15.	Kontírozó könyvelő	1
16.	Anyagkönyvelő	1
17.	Gyors-gépiró	2
18.	Ált.adminisztrátor	2
<u>Adminisztratívok összesen:</u>		<u>20 fő</u>
Alkalmazottak összesen:		43 fő

Az üzem irányító szervezete 1988 áprilisában

Sorszám	Munkakör	fő
1.	Üzemvezető	1
2.	Üzemvezető helyettes	1
3.	Gépészeti vezető	1
4.	Üzemmérnök	1
5.	Üzemtechnikus	2
6.	Robbantásvezető	1
7.	Művezető	1
8.	Főművezető	1
9.	Műszakvezető	6
Műszaklak összesen:		15 fő

Sorszám	Munkakör	fő
1.	Irodavezető	1
2.	Szállításvezető	1
3.	Raktárvezető	1
4.	Bérelszámolási vezető	1
5.	Bérelszámoló	3
6.	Társadalombiztosítási ügyintéző	1
7.	Pénztáros	1
8.	Szállítási előadó	1
9.	Anyagnyilvántartó	1
10.	Gyors-gépíró	1
11.	Telexkezelő	1
Adminisztratívák összesen:		13 fő
Alkalmazottak összesen:		28 fő

Az üzem vezetőinek névsora, végzettsége, illetve képzettsége

	Évek	Név	Képzettség-végzettség
1.	1927-1928	<i>Gerő Zoltán</i>	építésmérnök
2.	1929-1946	<i>Puskás Jenő</i>	gépésmérnök
3.	1947-1948	<i>Báthory István</i>	ált.mérnök
4.	1949-1950	<i>Hajdu József</i>	ált.mérnök
5.	1951	<i>Nagyidai István</i>	bányamester
6.	1952-1962	Vállalként működött	
7.	1963-1964	<i>Adametz Gusztáv</i>	bányamester
8.	1965-1971	<i>Daragó István</i>	gépésmérnök
9.	1972-1975	<i>Bányai László</i>	gépésztechnikus
10.	1976-1981	<i>Szentmarjai Gábor</i>	építőanyagipari technikus
11.	1982-1983	<i>Komáromi István</i>	gépésztechnikus
12.	1984	<i>Gyenes Béla</i>	gépésmérnök
13.	1985-től	<i>Szentmarjai Gábor</i>	építőanyagipari technikus

Amikor a tályai kőbánya vállalként működött, nem volt külön üzemvezetői beosztás. A mai értelemben vett üzemvezetői teendőket megosztva az igazgató, a főmérnök, valamint az üzemmérnök végezték el. Tevékenységüket segítették a különböző osztályok. Az üzem vezetője 1976. július 1-től 1982. december 1-ig, majd 1984. május 1-től napjainkig Szentmarjai Gábor, aki több 10 éve áll az üzem élén, s az üzem - vállalat - első számú vezetői közül, Puskás Jenő mögött, a második leghosszabb időt töltött már eddig is felelősségteljes posztján.

A tályai kőbányaüzem egyhuzamban 25 éve működik üzemi szervezetben, felettes irányító szerve az Észak-magyarországi Kőbánya Vállalat, Tarcal. A vállalat igazgatója Cseh Zoltán üzemgazdász, aki a vállalatnál korábban munkaügyi előadó, majd a Tokaj-vidéki Igazgatóság vezetője volt. 1982. július 1-től a vállalat első számú vezetője.

A tályai kőbánya történetének áttekintése közben elérkeztünk napjainkig. Megállapíthatjuk, hogy az üzem - elsősorban a felszabadulást követően - szinte állandóan fejlődött. Bár a fejlődés tele volt nehézségekkel, buktatókkal, visszaesésekkel is, a lelkes munkások és vezetők - főként a törzsgárda tagjai - időt és fáradságot nem kímélve, minden akadályt legyőztek, és "nagyá" tették Tályát.

Az üzem fejlődésével szinte párhuzamosan gyarapodott a dolgozók szakmai és általános intelligenciája, a termelés növekedésével együtt emelkedett a munkavállalók életszínvonala, javultak a munka- és egészségvédelmi körülmények.

A kőbánya megjelenésével és működésével javultak Tályai község és a környező községek lakóinak életkörülményei. Hosszú ideig ugyanis csak a kőbánya képviselte Tályán és környékén az ipart, s ma is legnagyobb ipari üzem a környéken. A majdnem teljesen szőlőművelésből és bortermelésből élő község lakóinak közel a fele már a bányászattal szerezte kenyerét, a szőlőmunka mellékes foglalkozássá lett.

Az üzem jövőjét, további előrelépését - az ismert országos gazdasági nehézségek miatt - most már főként az értékesítési helyzet, a fizetőképes kereslet határozza meg. A kollektíva tagjainak meg kell tanulniuk jobban és eredményesebben gazdálkodni, racionálisabban szervezni és irányítani.

Az eddig elért termelési és nyereségszint megtartása - a nehezebbé váló feltételek közepette - ugyanolyan áldozatkész, körültekintő munkát kíván a jelenlegi és a jövőbeni generációktól is, mint amilyen nagyszerű munkát végeztek a bánya 60 éves történetének munkásai, vezetői, az előző kőbányász generációk.

Befejezésül megjegyezzük, hogy a teljességre semmilyen téren nem törekedhettünk. Éppen ezért elnézést kérünk azoktól a szaktársainktól, akik úgy gondolják, hogy - munkájuk és magatartásuk, valamint az üzemhez való hűségük alapján - megérdemelték volna, hogy a név szerint is a felsoroltak között szerepeljenek.

A kőbánya történetét döntő részben saját visszaemlékezéseink alapján és dokumentumokból állítottuk össze. Ezek miatt kisebb eltérések - főként az évszámoknál - előfordulhatnak, a lényeg azonban nem változtatnak.

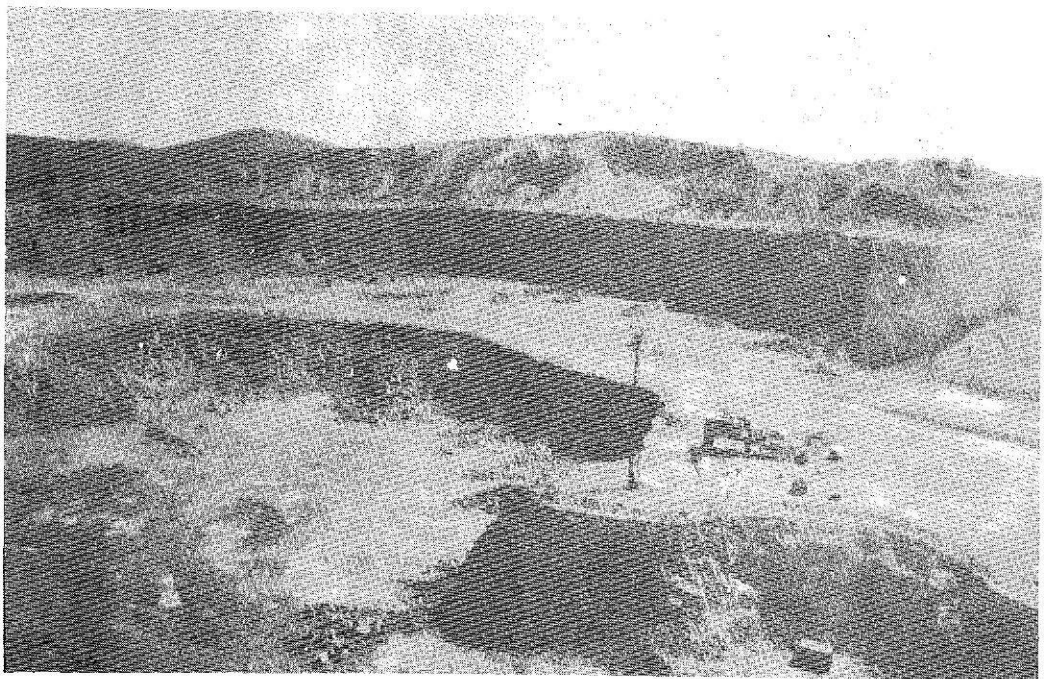
Tályai, 1990. február

FORRÁSMUNKÁK

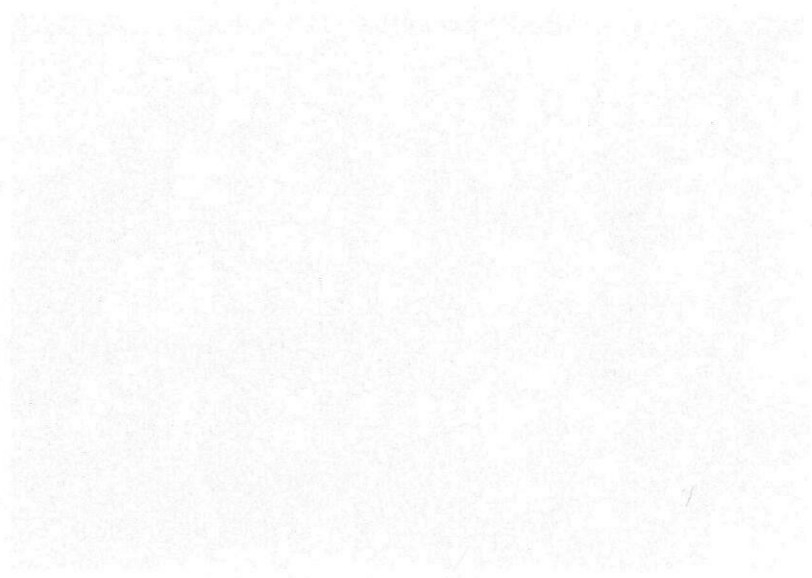
- Adalékok Zemplén vármegye történetéhez (1895-1916. évi évfolyamok)
- dr. Ambrózy Ágoston: Tokaj-Hegyalja és néhány szellemtörténeti vonatkozása (1932)
- Angyal Béla: Szerencsi járás monográfiája (1955)
- dr. Barna János: Szerencs és vidéke monográfia (1931)
- Bél Mátyás: Compendium Hungariae Geographicum (1777)
- Benczédi László: A hegyaljai kuruc felkelés 1697-ben (1953)
- Benke István-Encsy György-
-Mátyás Ernő: A Tokaj-hegység féldrágakő-vagyona és annak hasznosítási lehetőségei (Kézirat, 1983)
- Borovszky Samu: Zemplén vármegye története (1904)
- Borovszky Samu: Abaúj vármegye története (1896)
- Csorba Csaba: Várak Hegyalján (1980)
- Czékus László: A tállyai evang. egyház és a tállyai Kossuth-ünnep története (1894)
- Feyér Piroska: A szőlő- és bortermelés Magyarországon 1948-ig (1981)
- dr. Frisnyák Sándor: Adalékok a Zempléni-hegység történeti földrajzához, XVIII-XIX. század (Különnyomat, 1984)
- dr. Frisnyák Sándor: Történeti földrajz (Különnyomat, 1987)
- Hegedűs Sándor: Királyok boráról, borok királyáról (1908)
- Hézsér Emil: A tállyai ev. református egyház története 1540-1900
- Idegenforgalmi Hivatal: Zemplén útikalauz (1958)
- Kalmár János: Mád Falukönyve (1970)
- dr. Kamondi Miklós: Észak-Magyarország hírközlésének története (1985)
- Katona József-Dömötör József: Magyar borok - borvidékek (1963)
- Kiss Gábor: Várak, várkastélyok (1984)
- Lázár István: Borok királya - királyok bora (1987)
- Lázár István: Kiált Patak vára (1974)
- Orosz István: Földesúri támadások a hegyaljai mezővárosok ellen a XVII. sz. második felében (Különnyomat, 1975)
- Orosz István: Hegyaljai mezővárosok társadalma a XVII. században (Különnyomat, 1975)
- Orosz István: Településrend és a kertek típusai Tokaj-Hegyalja mezővárosalban a XVII-XVIII században (Különnyomat, 1984)
- Papp Miklós: A tokaji (1985)
- Rumy Károly György: Monumenta Hungarica
Sermonde Natio Scripta I-II. (1815-1816)
- Szirmai Antal: Notitia Historica Comitatus Zempleniensis (1804)
- Szirmai Antal: Notitia Topographica Politica Zempleniensis (1803)
- Tardi Lajos: A tokaji Orosz Borvásárló Bizottság története 1733-1798 (1963)



Csoportkép a vállalat "havidíjas" dolgozóiról (1954 év)



Látkép a bányáról



THE UNIVERSITY OF CHICAGO

PHYSICS DEPARTMENT

PHYSICS 350

LECTURE 1

1.1

1.2

1.3

1.4

1.5

1.6

1.7

1.8

1.9

1.10

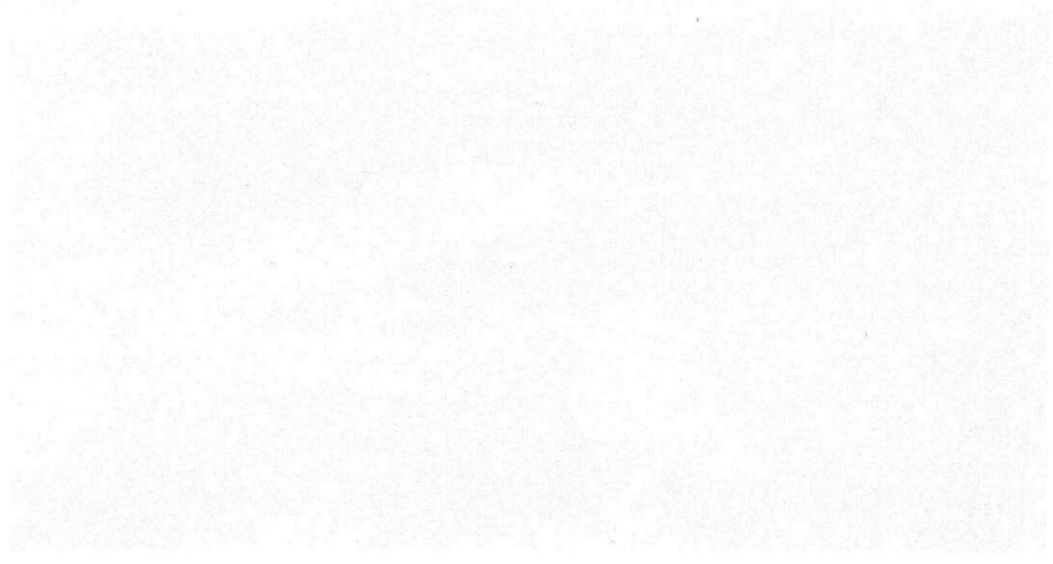
1.11

1.12

1.13

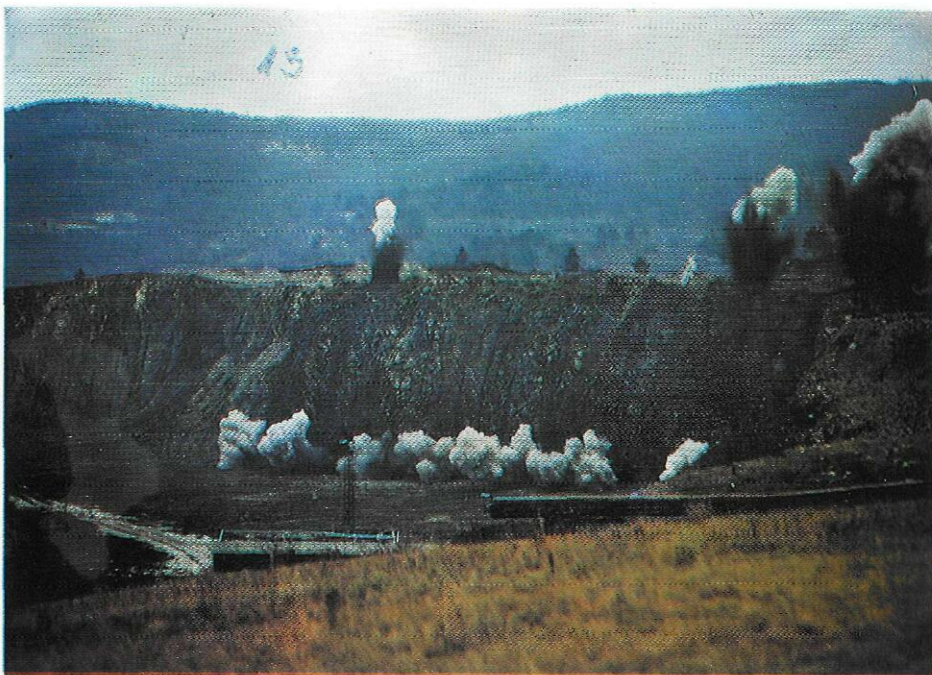
1.14

1.15

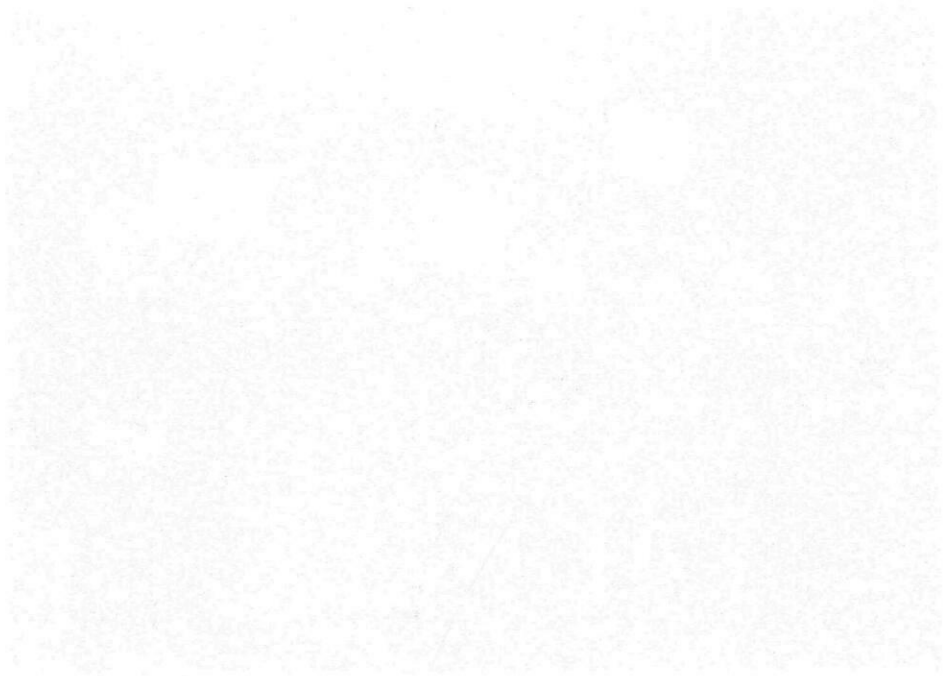




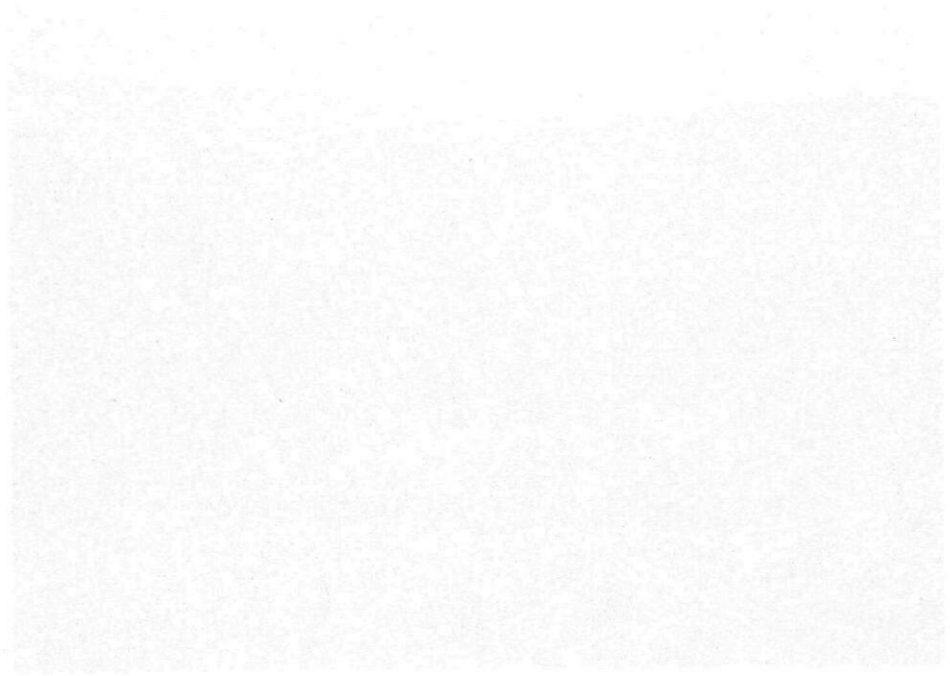
50 éves jubileum



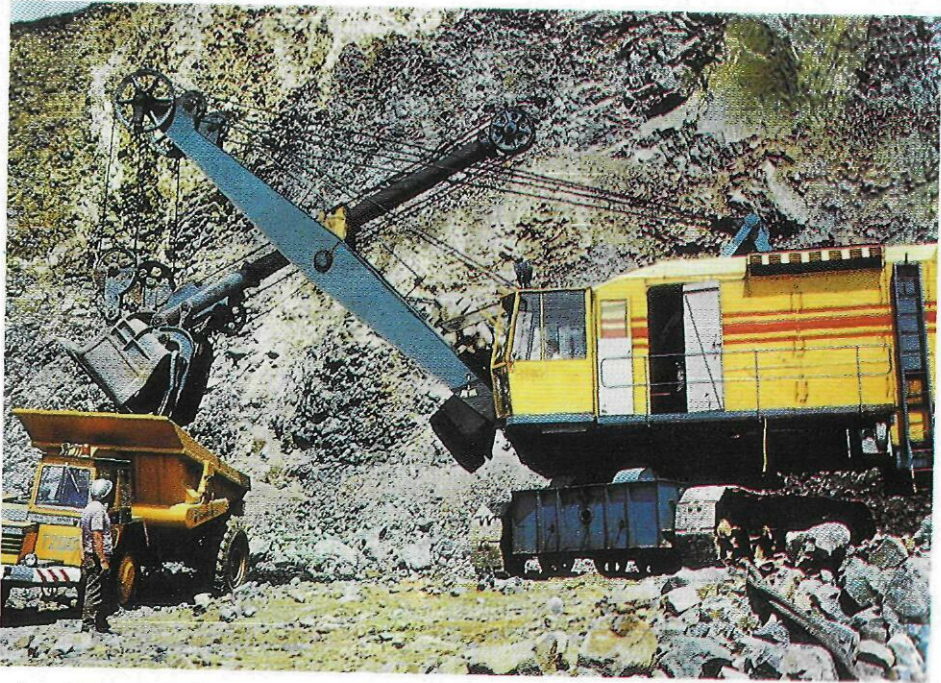
Robbantás 60 000 kg töltettel



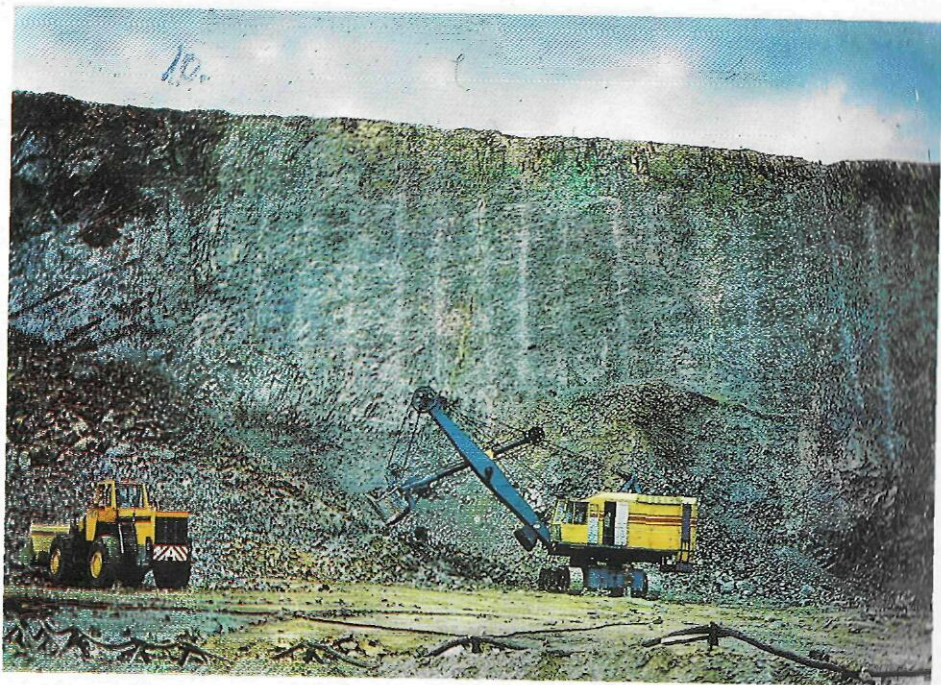
1911



1911



E-302-es kotrógép és T-180-as dömper munka közben



A lerobbantott kőhalmaz felszedése

