

A foglalkoztatottság és a munkanélküliség regionális különbségei, 2010

© Központi
Statistikai Hivatal



2011. július

Tartalom

Bevezetés	2
Összefoglaló	2
1. A népesség gazdasági aktivitásának változása és területi különbségei	5
2. A foglalkoztatási színvonal és struktúra regionális különbségei	6
2.1. A foglalkoztatottak száma és aránya.....	6
2.2. Nemek szerinti struktúra és területi ráták	7
2.3. Korcsoport szerinti szerkezet és ráták	8
2.4. Iskolai végzettség szerinti struktúra	9
2.5. A foglalkoztatás jellege és összevont nemzetgazdasági ág szerinti struktúra	10
3. A munkanélküliségi ráta és a munkanélküliek összetételének regionális különbségei	11
3.1 A munkanélküliek száma és aránya.....	12
3.2 A munkanélküliek nemenkénti struktúrája.....	13
3.3 A munkanélküliek korcsoport szerinti összetétele	14
3.4 A munkanélküliek iskolai végzettség szerinti szerkezete	15
4. Az intézményi foglalkoztatottság differenciái.....	15
4.1. Az alkalmazásban állók számának és ágazati jellemzőinek térségenkénti alakulása	15
4.2. A részmunkaidős foglalkoztatás szintjének változása területi összehasonlításban	17
5. Kereseti különbségek.....	18
6. Az állami munkaközvetítőkből nyilvántartott álláskeresők száma és jellemzői régióként	21
7. Munkanélküli ellátások, foglalkoztatást elősegítő eszközök.....	28
Táblázatok	32

Megjegyzések

További információk, adatok (linkek)

Elérhetőségek

Bevezetés

A 2008 második félévétől kezdődő és 2009-ben általánossá váló pénzügyi és gazdasági válság közvetlen társadalmi hatásai közül a foglalkoztatás visszaesése és ezzel párhuzamosan a munkanélküliek számának ugrásszerű növekedése volt az egyik legsúlyosabb következmény. A hazai helyzetet súlyosbította, hogy a gazdasági növekedés lefékeződése már a globális válságot megelőzően is érezhető volt, ami egyben a kilábalást is késleltette. 2010-ben elkezdődött ugyan egy lassú gazdasági élénkülés, ez azonban a munkaerőpiacon még csak a népesség gazdasági aktivitásának növekedésében nyilvánult meg – a munkavállalási szándék fokozódásából adódóan –, a foglalkoztatási szint stagnálása mellett.

A munkaerőpiacot érintő változások az ország társadalmi és gazdasági fejlettség tekintetében különböző régiókban eltérő módon jelentkeztek. Elemzésünkben a foglalkoztatás és a munkanélküliség régiónkénti különbségeit a 2010. évi adatok alapján vizsgáljuk, többféle adatforrás felhasználásával.

A gazdasági aktivitásra, foglalkoztatásra, munkanélküliségre vonatkozó adatok a KSH rendszeres, reprezentatív adatgyűjtéséből, a magánháztartásokra kiterjedő lakossági munkaerő-felmérésből származnak. A munkaerő-felmérés a 15–74 éves személyek gazdasági aktivitásáról nyújt átfogó képet, módszertani egyezőségével biztosítva az adatok nemzetközi összehasonlíthatóságát is.

A foglalkoztatottak szűkebb csoportját, az alkalmazásban állókat és keresetüket tárgyaló fejezet a KSH évközi intézményi adatgyűjtésén, a legalább 5 főt foglalkoztató vállalkozások és létszámhatártól függetlenül a költségvetési szervek, valamint a kijelölt nonprofit szervezetek székhely szerinti, előzetes adatain alapul. Az intézményi adatgyűjtés ugyanis lehetőséget kínál a foglalkoztatottak struktúrájának részletes bemutatására, a kereseti különbségek elemzésére.

A munkaerőpiac időbeni és térbeli változását más megközelítésből, a Nemzeti Foglalkoztatási Szolgálat nyilvántartott álláskeresőkre vonatkozó adataira támaszkodva is vizsgáljuk. Ezek alapján mutatjuk be az állami munkaközvetítőkben regisztrált álláskeresőket jellemzőit.

Összefoglaló

A lakosság körében végzett munkaerő-felmérés adatai alapján Magyarországon 2010-ben a **gazdaságilag aktív** népesség száma kissé növekedett az előző évhez képest. Viszonylag nagyobb ütemű bővülést a központi régióban és két, gazdaságilag fejletlenebb térségben, Észak-Alföldön és Dél-Dunántúlon mértek.

Az aktivitás bővülését döntően a munkanélküliek számának emelkedése magyarázza. Ugyanakkor a két alföldi régióban és Dél-Dunántúlon ezzel egyidejűleg a foglalkoztatás is bővült kisebb mértékben, csökkentve az inaktívak körét.

A **foglalkoztatottak** száma országosan lényegében nem változott az előző évhez képest, vagyis a 2008. és 2009. évi visszaesést követően kialakult szinten maradt. Területenként azonban többnyire a gazdasági fejlettség differenciáltsága alapján, azzal ellentétes irányú kapcsolatot mutatva változott a foglalkoztatottság, így a regionális különbségek 2010-ben sajátosan mérséklődtek. A gazdaságilag fejletlenebb területeken ugyanis nőtt a foglalkoztatottság, míg a központi és a fejlettebb dunántúli régiókban, továbbá a munkanélküliséggel leginkább sújtott Észak-Magyarországon kissé mérséklődött. Mindazonáltal továbbra is Közép-Magyarország, illetve Nyugat- és Közép-Dunántúl foglalkoztatási rátája a

legkedvezőbb, ettől jelentősen elmarad Dél-Dunántúl, Észak-Magyarorszáé, valamint az alföldi régióké.

A foglalkoztatás nemenként eltérően változott 2010-ben. Észak-Alföld kivételével valamennyi régióban csökkent a férfi munkavállalók száma, ugyanakkor a foglalkoztatott nőké többnyire stagnált vagy bővült. A férfiak és nők foglalkoztatási aránya közötti különbség Közép-Dunántúlon a legnagyobb, ahol a többnyire férfi munkaerőt igénylő ipari ágazatokba tartozó foglalkoztatottak nagyobb arányban vannak jelen.

A **munkanélküliek** száma 2010-ben minden régióban – Dél-Dunántúl kivételével – az előző évinél kisebb mértékben növekedett. A legszámottevőbb emelkedés Közép-Magyarországon történt.

A munkanélküliségi ráta továbbra is Észak-Magyarországon és Észak-Alföldön volt a legmagasabb. Közép-Magyarország – az egy év alatt bekövetkezett számottevő növekedés ellenére is – a legalacsonyabb mutatóval rendelkező régió maradt. 2010-ben a régiók közötti különbségek – a foglalkoztatási rátához hasonlóan – kissé mérséklődtek, a fejlettebb térségek munkanélküliségének nagyobb mértékű növekedése következtében. Ugyanakkor lényegében nem változott az országot – a foglalkoztatottsághoz hasonlóan – e tekintetben jellemző területi megosztottság.

Legtöbb munkanélküli a szakmunkásképzőt, illetve szakiskolát végzettek közül került ki, kivéve Dél-Dunántúlt és Észak-Alföldet, ahol a legfeljebb az általános iskola 8. osztályát végzettek száma volt a legmagasabb. Valamennyi régióra jellemző viszont, hogy bővült a főiskolát vagy egyetemet végzett munkanélküliek száma. A diplomás munkanélküliek tábora egy év alatt a központi régióban és Észak-Magyarországon nőtt leginkább.

Az intézmények adatszolgáltatása alapján a régiókban szintén különböző mértékű létszámváltozások mutathatók ki. 2010-ben az **alkalmazásban állók** száma a 2009. évi szinten stagnált Közép-Magyarországon és Közép-Dunántúlon, az átlagoshoz hasonló mértékben bővült Nyugat-Dunántúlon és Dél-Alföldön, a feletti növekedést mutatott a fejletlenebb régiók többségében, így Dél-Dunántúlon, Észak-Magyarországon és Észak-Alföldön, ahol a közsféra és a nonprofit szektor súlya relatíve magasabb. Az előbbi térségek jelentősebb létszámnövekedése mögött azonban döntően a kiterjedt közfoglalkoztatási programok állnak.

A gazdasági kényszer okozta létszámleépítés helyett vagy mellett a szervezetek az utóbbi években kiterjedtebben alkalmazták a **részmunkaidős foglalkoztatást**. 2010-ben a nem teljes munkaidőben alkalmazásban állók száma Dél-Dunántúlon növekedett a legnagyobb ütemben, és a közép-magyarországi, észak-alföldi bővülés is meghaladta az országos átlagot. A részmunkaidősök alkalmazásban állókon belüli aránya az alföldi régiókban volt a legszámottevőbb, ahol minden hetedik-nyolcadik alkalmazott nem teljes munkaidőben dolgozott.

2010-ben a régiónkénti **bruttó átlagkeresetek** változása a meglévő különbségeket alig befolyásolta. A bérszínvonal a két szélső értéket mutató régióban, a legmagasabbal leírható Közép-Magyarországon és a legalacsonyabbal jellemezhető Észak-Alföldön bővült a legszerényebben. Közép-Magyarország és Észak-Alföld bruttó átlagkeresete között így továbbra is másfélszeres eltérés mutatkozott. A **nettó keresetek** a személyi jövedelemadó-szabályok változásából is eredően a bruttó kereseteket meghaladó mértékben nőttek. A nemzetgazdaság átlagát meghaladóan emelkedtek a nettó keresetek a három dunántúli régióban, valamint Dél-Alföldön.

A munkanélküliségről más adatforrásból, nevezetesen a Nemzeti Foglalkoztatási Szolgálat **nyilvántartott álláskeresőkre** vonatkozó adatai alapján is képet alkothatunk. Ez alapján 2010-ben a változások régiónként lényegesen kiegyenlítettebbek voltak a 2009. évinél, amikor a fejlettebb dunántúli régiókban az átlagost jóval meghaladó növekedés volt jellemző. 2010-ben a régiók között korábban kialakult különbségek alig változtak. Az ország fejlettebb területein jóval

kedvezőbb a nyilvántartott álláskeresők gazdaságilag aktív népességhez viszonyított aránya, mint a hátrányosabb helyzetű térségekben.

A Nemzeti Foglalkoztatási Szolgálat számításai szerint 2010 decemberében az álláskeresők gazdaságilag aktív népességhez viszonyított hányada Közép-Magyarországon, Közép-Dunántúlon és Nyugat-Dunántúlon változatlanul az országos átlag alatt maradt, míg a többi régióban meghaladta azt. 2010 végén Észak-Alföldön és Észak-Magyarországon élt a gazdaságilag aktív népességhez viszonyított legtöbb álláskereső.

A munkanélküliek **passzív ellátás**át célzó eszközök közül a csökkenő súlyú álláskeresői járadék a kedvezőbb munkaerő-piaci helyzetű régiókban jelent meg nagyobb arányban, mivel a jogosultsághoz szükséges korábbi járulékfizetési kötelezettséget jellemzően ezekben a térségekben tudták többen teljesíteni. A rendszeres szociális segélyre és rendelkezésre állási támogatásra jogosult nyilvántartott álláskeresők aránya a gazdaságilag kevésbé fejlett, nagyarányú munkanélküliséggel érintett térségekben volt magasabb.

Az álláskeresők munkához jutását segítő **aktív foglalkoztatáspolitikai eszközök** szerepe 2010-ben nőtt, különösen Dél- és Észak-Alföldön, valamint Észak-Magyarországon bővült az érintettek száma. Az aktív eszközök előző évinél kiterjedtebb alkalmazása jelentős szerepet játszott abban, hogy a nyilvántartott munkanélküliek számának növekedése a korábbinál mérsékeltebb volt. Hatásuk érzékelhető szintű volt a foglalkoztatás bővülésében is.

1. A népesség gazdasági aktivitásának változása és területi különbségei

A munkaerő-piaci helyzet alakulását a KSH a **15–74 éves, magánháztartásokban élő népesség** körében végzett munkaerő-felmérés alapján vizsgálja. 2010-ben átlagosan, országosan 7 millió 686 ezer fő tartozott a 15–74 évesek körébe, lényegében ugyanannyi, mint az előző évben. Az érintett korosztály létszáma csak Közép-Magyarországon bővült, amiben egyéb tényezők mellett szerepet játszik jelentősebb vándorlási nyeresége is. Az ország legkevésbé fejlett térségeiben – Észak-Magyarországon, az alföldi régiókban és Dél-Dunántúlon ugyanakkor csökkent a 15–74 éves népesség száma, a fejlettebb nyugat- és közép-dunántúli régiókban pedig stagnált. A foglalkoztatásban meghatározó súlyú 25–64 éves korcsoport létszáma összességében szintén stagnált, és egyedül Közép-Magyarországon történt nagyobb (1,5%-os) növekedés. Az ország teljes népességét ugyanebben az időszakban mérsékelt fogyás jellemezte, és területenként nézve, csak a központi régióban volt csekély mértékű (0,8%-os) növekedés.

A vizsgált népességen belül országosan 4 millió 256 ezer fő számított **gazdaságilag aktív**nak, azaz ennyien dolgoztak vagy minősültek munkanélkülinek. Számuk az előző évihez képest összességében (1,3%-kal) emelkedett. Viszonylag nagyobb arányú (2–2,5%-os) bővülést a gazdaságilag fejletlenebb térségek közé tartozó Észak-Alföldön és Dél-Dunántúlon mértek, amit a foglalkoztatottak számának kisebb és ezzel egyidejűleg a munkanélküliek számának nagyobb mértékű emelkedése idézett elő. Az előzőhöz hasonló okok miatt Dél-Alföldön 1,6%-kal nőtt az aktív népesség. A gazdaságilag fejlettebb térségek közül ugyanakkor csak Közép-Magyarországon bővült az átlagosnál nagyobb mértékben az aktivitás, a munkanélküliség kiszélesedésének következményeként.

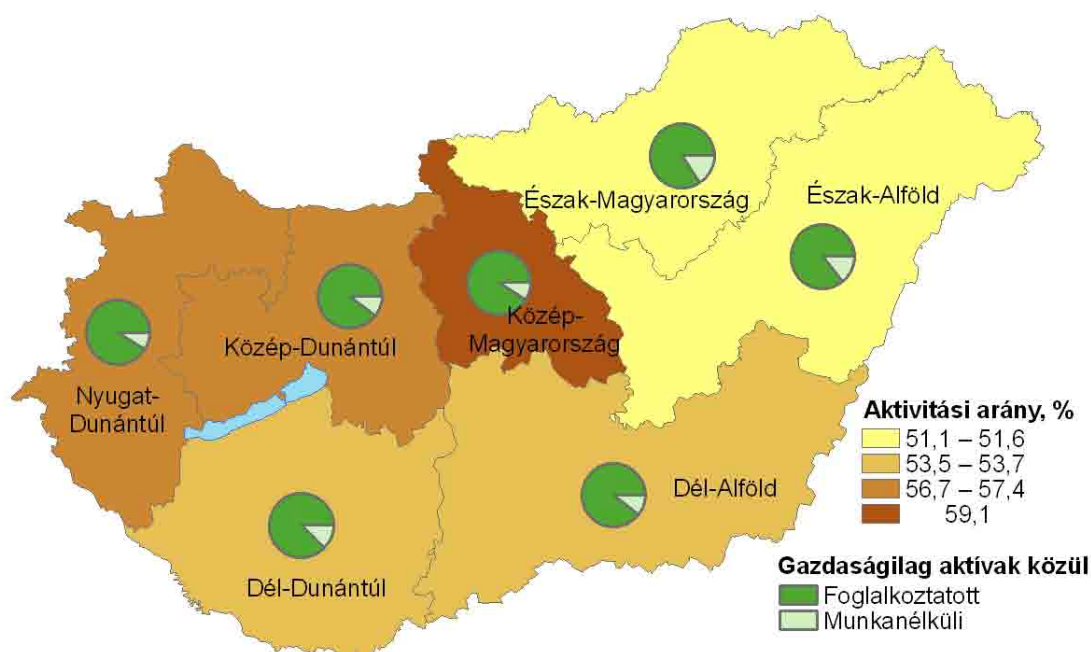
1. tábla

A 15–74 éves népesség gazdasági aktivitás szerint, 2010

Régió	Gazda- sági- lag aktív	Ebből		Gazda- sági- lag inaktív	2009=100,0			
		foglalkoz- tatott	munka- nélküli		gazda- sági- lag aktív	ebből		gazdasági- lag inaktív
						foglalkoz- tatott	munka- nélküli	
	ezer fő				százalék			
Közép-Magyarország	1 349,2	1 228,8	120,5	934,8	101,7	99,2	137,5	100,2
Közép-Dunántúl	482,7	433,1	49,6	368,0	100,7	99,5	111,8	99,1
Nyugat-Dunántúl	445,2	404,3	40,9	330,3	99,6	99,0	106,0	101,3
Dél-Dunántúl	389,1	342,1	46,9	338,8	102,5	101,3	112,2	95,9
Észak-Magyarország	467,5	392,5	75,0	446,8	100,0	98,9	105,7	98,1
Észak-Alföld	582,0	497,4	84,6	546,1	102,1	101,7	104,2	96,6
Dél-Alföld	540,3	483,1	57,3	465,8	101,6	101,6	101,8	96,6
ÖSSZESEN	4 256,0	3 781,2	474,8	3 430,4	101,3	100,0	112,9	98,4

A gazdaságilag aktívak 15–74 éves népességen belüli aránya országosan 55,4%-ot tett ki, 0,7 százalékponttal magasabbat, mint az előző évben. A központi régió kiugró (59,1%-os) aktivitási arányát követően a régiók rangsorában továbbra is Nyugat-Dunántúl áll a második helyen, amit Közép-Dunántúl követ ugyancsak átlag feletti értékkel. A gazdaságilag fejletlenebb térségek mutatója rendre átlag alatti, azon belül Észak-Magyarországé (51,1%) a legalacsonyabb. A kevésbé fejlett térségek közül Észak-Magyarország volt az egyedüli, ahol az átlagosnál kisebb mértékben növekedett az aktív népesség, mivel e térségek közül egyedül itt nem bővült a foglalkoztatás.

Aktivitási arány, 2010



Az aktívak számának bővülésével egyidejűleg (átlagosan 1,6%-kal) csökkent az inaktívak száma. Ebben többek között a nyugdíjba vonulás korhatárának emelkedése és a korhatár alatti nyugdíjba vonulás feltételeinek módosulása is szerepet játszott, és az is, hogy a korábban inaktívak közül többen jelentek meg a munkaerőpiacon munkavállalási szándékkal. E tényezők hatását azonban mérsékli és az inaktivitás növekedése irányába hat az átlagéletkor növekedése, valamint a fiatalok tanulmányi idejének meghosszabbodása. Területenként nézve csak Nyugat-Dunántúlon bővült az inaktívak tábora, Közép-Magyarországon pedig lényegében stagnált, a többi régióban mérséklődött. Ugyanakkor Dél-Dunántúlon 4,1%-kal kevesebben tartoztak az eltartottak vagy az egyéb, nem munkajövedelemből élők körébe.

2. A foglalkoztatási színvonal és struktúra regionális különbségei

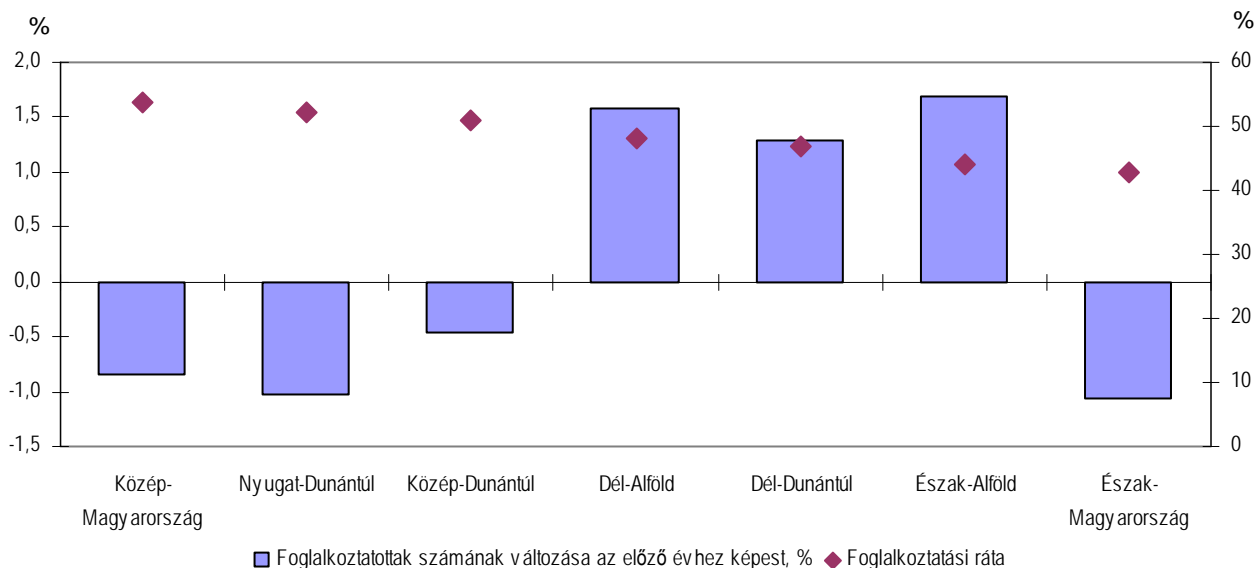
2.1. A foglalkoztatottak száma és aránya

A KSH munkaerő-felmérésének fogalmi meghatározása szerint **foglalkoztatottnak** számít az a 15–74 éves magánháztartásban élő személy, aki a vizsgált időszakban legalább 1 órányi, jövedelmet biztosító munkát végzett, vagy rendelkezett olyan munkahellyel, ahonnan átmenetileg – betegség, (szülési) szabadság – maradt távol. A foglalkoztatottak száma 2010-ben éves átlagban országosan 3 millió 781 ezer főt tett ki, lényegében ugyanannyit, mint az előző évben, amely a 2008. és 2009. évi együttes, mintegy 150 ezer fős visszaesést követően alakult ki. Területenként azonban többnyire a gazdasági fejlettség differenciáltsága alapján – a fejlettséggel ugyanakkor ellentétes irányú kapcsolatot mutatva – változott a foglalkoztatottság, tehát a regionális különbségek mérséklődtek. A gazdaságilag hátrányosabb helyzetű területeken – Észak-Magyarország kivételével – a foglalkoztatás 1–2%-os emelkedése, a központi és a fejlettebb dunántúli régiókban viszont a szűkülése volt jellemző. Ugyanakkor a

munkanélküliséggel leginkább sújtott Észak-Magyarországon továbbra is a foglalkoztatottak körének kismértékű fogyása volt tapasztalható.

2. ábra

A foglalkoztatottak számának változása és a foglalkoztatási ráta, 2010



Mindazonáltal változatlanul Közép-Magyarország, illetve Nyugat- és Közép-Dunántúl foglalkoztatási rátája a legkedvezőbb (51–54%) – meghaladja a 49,2%-os országos arányt –, ettől jelentősen elmarad Dél-Dunántúl, illetve Észak-Magyarország és az alföldi régiók mutatója (43–48%).

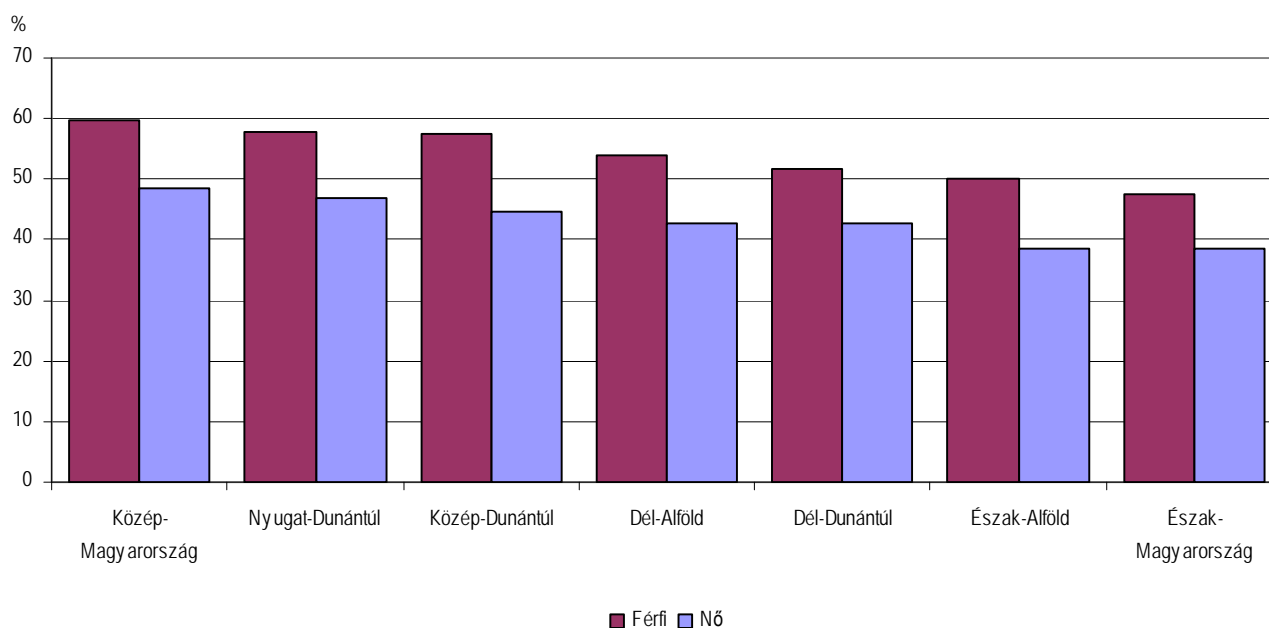
2.2. Nemek szerinti struktúra és területi ráták

A foglalkoztatást nemenként vizsgálva Észak-Alföld kivételével valamennyi régióban csökkent a férfi munkavállalók száma az előző évhez képest, miközben a foglalkoztatott nők száma többnyire stagnált vagy 1–5% körüli mértékben bővült.

A nők foglalkoztatottakon belüli aránya így összességében 46,5%-ra emelkedett. Leginkább (1,5 százalékponttal) Dél-Dunántúlon és Észak-Magyarországon nőtt arányuk, így mindkét régióban kissé magasabb az országos átlagnál. A legnagyobb hányadban (47,8%) ugyanakkor a központi régióban voltak jelen.

A két nem foglalkoztatási rátája közötti különbség 2010-ben valamelyest mérséklődött, a férfiaké azonban továbbra is jelentősen (régióként 9,0–12,7 százalékpont között szóródva) magasabb, mint a nőké.

Foglalkoztatási ráta nemenként, 2010



A férfiak és nők foglalkoztatási aránya közötti különbség Közép-Dunántúlon a legnagyobb, ahol a többnyire férfi munkaerőt igénylő ipari ágazatokba sorolt munkáltatók nagyobb arányban vannak jelen.

2.3. Korcsoport szerinti szerkezet és ráták

A munkaerőpiacot befolyásoló tényezők a foglalkoztatottak kor szerinti alakulásában is okoztak változást. 2010-ben a legfiatalabbak (15–24 évesek) száma kissé visszaesett, a 25–64 éveseké stagnált, a 65 éves és idősebbeké némileg emelkedett az előző évihez képest. Nyugat-Dunántúl az egyedüli régió, ahol – a 25–64 éves korosztály szinte minden régióra jellemző stagnálása mellett – a legfiatalabb és a legidősebb korosztályban egyaránt csökkent a foglalkoztatottak száma.

2. tábla

A foglalkoztatottak korcsoport szerint, 2010

Régió	Ezer fő				2009=100,0			
	15–24	25–64	65–74	Összesen	15–24	25–64	65–74	Összesen
	éves				éves			
Közép-Magyarország	59,6	1 155,0	14,2	1 228,8	101,0	99,0	104,2	99,2
Közép-Dunántúl	30,1	400,6	2,3	433,1	101,2	99,4	111,4	99,5
Nyugat-Dunántúl	23,3	379,1	1,8	404,3	88,4	99,8	83,4	99,0
Dél-Dunántúl	20,6	318,5	3,0	342,1	97,3	101,3	138,0	101,3
Észak-Magyarország	24,8	365,2	2,5	392,5	100,4	99,1	75,3	98,9
Észak-Alföld	33,2	461,6	2,7	497,4	101,3	101,8	89,8	101,7
Dél-Alföld	27,3	451,2	4,6	483,1	104,2	101,3	109,0	101,6
ÖSSZESEN	218,8	3 531,3	31,1	3 781,2	99,5	100,0	101,7	100,0

Az előbbi változások a foglalkoztatottak korösszetételét számottevően nem módosították. A foglalkoztatottak legnagyobb részét, országosan 93,4%-át a 25–64 évesek tették ki, 5,8%-át a

15–24 évesek, a 64 év felettiek pedig közel 1%-át adták. Területi összehasonlításban a 15–24 évesek részaránya Közép-Magyarországon a legalacsonyabb (4,9%), ahol a fiatalok felsőoktatásban való részvételi aránya kiemelkedő. Fiatal munkavállalók legnagyobb részben a gazdasági fejlettségben és korszerkezetben meglehetősen különböző Közép-Dunántúlon (7,0%) és Észak-Alföldön (6,7%) voltak jelen.

Az egyes korcsoportok foglalkoztatási helyzetét többek között a foglalkoztatási ráták különbsége mutatja. A 15–24 évesek foglalkoztatási rátája 18,3, a 25–64 éveseké 63,4, az ennél idősebbeké 3,4% volt 2010-ben. A fiatalok foglalkoztatási rátáját a munkavállalási lehetőségek mellett a továbbtanulásban való részvételük is befolyásolja. E korosztály foglalkoztatása Nyugat-Dunántúlon kivételével – ahol 2,4 százalékponttal visszaesett – stagnált vagy 0,1–1,1 százalékponttal javult az előző évhez képest. A 25–64 évesek foglalkoztatási aránya azonban az alföldi régiókban és Dél-Dunántúlon emelkedett (1–1,2 százalékponttal), a többi régióban valamelyest (0,1–1,7 százalékponttal) csökkent. A legidősebbek foglalkoztatása összességében alacsony szintű, kissé csökkenő, Közép-Magyarországon a legmagasabb (5,2%).

2.4. Iskolai végzettség szerinti struktúra

A népesség iskolai végzettségével párhuzamosan a munkaerőpiac szereplőinek iskolai végzettsége is emelkedik, így a foglalkoztatottak képzettség szerinti számában és összetételében is folyamatos változás tapasztalható. Ugyanakkor e tekintetben jelentősebb területi differenciáltság érzékelhető, összefüggésben a területenként eltérő gazdaságszerkezettel is. Országosan 2010-ben – a foglalkoztatottak összességében stagnáló létszámán belül – az érettségizettek és a diplomások száma mutatott némi növekedést, az előbbinél alacsonyabb végzettségűeké pedig mérséklődött, részben a generációs cseréből adódóan.

3. tábla

Foglalkoztatottak legmagasabb iskolai végzettség szerint, 2010

Régió	Összesen	Ebből			
		általános iskola 8. osztálya és annál kevesebb	szakmunkásképző, szakiskola	gimnázium, egyéb középiskola	főiskola, egyetem
Ezer fő					
Közép-Magyarország	1 228,8	107,1	248,0	465,8	407,9
Közép-Dunántúl	433,1	66,1	153,7	138,9	74,4
Nyugat-Dunántúl	404,3	45,8	147,3	138,4	72,8
Dél-Dunántúl	342,1	44,4	123,0	104,6	70,2
Észak-Magyarország	392,5	40,7	130,1	137,6	84,0
Észak-Alföld	497,4	68,1	168,7	154,8	105,9
Dél-Alföld	483,1	61,0	157,1	160,1	104,9
ÖSSZESEN	3 781,2	433,2	1 127,9	1 300,1	920,0
2009 = 100,0					
Közép-Magyarország	99,2	96,1	94,4	100,8	101,2
Közép-Dunántúl	99,5	99,9	99,6	102,0	94,9
Nyugat-Dunántúl	99,0	97,6	100,6	100,6	93,9
Dél-Dunántúl	101,3	99,4	102,3	98,3	105,5
Észak-Magyarország	98,9	101,0	98,4	95,9	104,2
Észak-Alföld	101,7	98,1	105,2	96,5	106,8
Dél-Alföld	101,6	98,3	98,7	105,9	101,7
ÖSSZESEN	100,0	98,2	99,3	100,2	101,3

A gimnáziumban, illetve egyéb középiskolában végzett foglalkoztatottak száma Dél-Alföldön bővült legnagyobb (5,9%-os) mértékben, és a központi régióban valamint a gazdaságilag fejlettebb dunántúli régiókban is növekedés történt. Dél-Dunántúlon, Észak-Magyarországon és Észak-Alföldön ugyanakkor az érettségizett foglalkoztatottak száma 2–4%-kal visszaesett. Ez utóbbi területeken azonban jóval az átlagot meghaladóan emelkedett a diplomás foglalkoztatottak száma. A felsőfokú végzettségűek körében csak Közép- és Nyugat-Dunántúlon volt kimutatható (5–6%-os) fogyás. A legfeljebb az általános iskola 8. osztályát végzett foglalkoztatottak száma – a közfoglalkoztatással összefüggésben – csak Észak-Magyarországon haladta meg az egy évvel korábbit, szakmunkás vagy szakiskolai képesítéssel pedig Észak-Alföldön, Dél- és Nyugat-Dunántúlon dolgoztak többen, mint 2009-ben.

A foglalkoztatottak iskolai végzettség szerinti összetétele Közép-Magyarországon sajátos. A diplomások aránya itt a legmagasabb (33,2%), ami a középfokú végzettségűek ugyancsak átlag feletti arányával társul, az ennél alacsonyabb végzettségűek terhére. Ugyanakkor a szakmunkások foglalkoztatottakon belüli aránya a dunántúli régiókban volt a legmagasabb (36% körüli).

2.5. A foglalkoztatás jellege és összevont nemzetgazdasági ág szerinti struktúra

A foglalkoztatás jellegét tekintve az alkalmazásban állók súlya a meghatározó (országos átlagban 87,7%). A foglalkoztatottak további 11,9%-a társas vállalkozás tagja vagy önálló dolgozó volt 2010-ben. Szövetkezeti tagként, illetve segítő családtagként összességében a foglalkoztatottak mintegy 0,4%-a dolgozott. Nagyságrendileg valamennyi régióban ez a megoszlás volt jellemző, kisebb területi szóródással. Az alkalmazottak csak Dél-Alföldön és a központi régióban tették ki az átlagosnál valamivel kisebb, 86% körüli részt, így az önállók és a társas vállalkozások dolgozó tagjainak aránya ugyanebben a két régióban volt a legmagasabb (13–14%). A munkavégzés ez utóbbi formája Észak-Magyarországon jóval az átlag alatti arányban (8,2%) volt jellemző.

4. tábla

Foglalkoztatottak a foglalkoztatás jellege szerint, 2010

Régió	Összesen, ezer fő	Ebből		Alkalmazottak	Társas vállalkozás tagjai, önállók
		alkalmazott	társas vállalkozás tagja, önálló		
		aránya, %			
Közép-Magyarország	1 228,8	1 059,4	166,6	86,2	13,6
Közép-Dunántúl	433,1	386,8	44,6	89,3	10,3
Nyugat-Dunántúl	404,3	354,3	47,5	87,6	11,7
Dél-Dunántúl	342,1	300,9	38,5	88,0	11,3
Észak-Magyarország	392,5	359,4	32,0	91,6	8,2
Észak-Alföld	497,4	440,7	54,8	88,6	11,0
Dél-Alföld	483,1	415,9	64,3	86,1	13,3
ÖSSZESEN	3 781,2	3 317,5	448,4	87,7	11,9

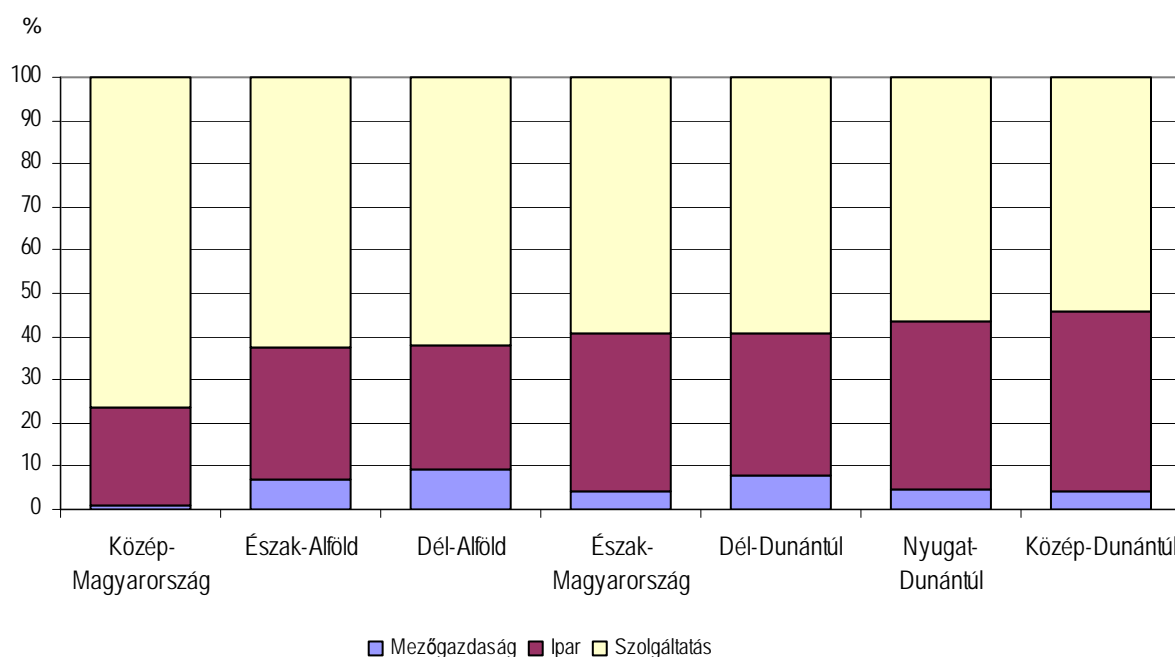
Az alkalmazásban állók száma a fejlettebb dunántúli területeken valamelyest mérséklődött, míg a kevésbé fejlett régiókban – ahol nagyobb arányú a közfoglalkoztatás – emelkedett. A másik viszonylag nagyobb súlyú munkavégzési formában, vagyis a társas vállalkozás tagjaként, vagy önállóan dolgozók száma viszont a gazdaságilag elmaradottabb területeken – különösen Észak-Magyarországon (15%-kal) – csökkent, a dunántúli területeken kissé emelkedett. A központi régióban mindkét említett foglalkoztatási formában dolgozók száma mérséklődött.

A foglalkoztatottak száma a gazdaság különböző területein eltérően változott. Legnagyobb mértékű létszámvesztést az ipar szenvedett el, ami elsősorban az iparosodott területeket érintette. Közép-Dunántúlon 5,8%-kal és Közép-Magyarországon 4,0%-kal csökkent az ipari foglalkoztatás, létszámbővülés pedig csak Dél-Alföld ipari foglalkoztatottjai esetében volt kimutatható. Tovább mérséklődött a mezőgazdaságban foglalkoztatottak száma is, leginkább Dél-Dunántúlon és Dél-Alföldön (8–10%-kal). Ez alól Észak-Alföld és Észak-Magyarország jelent kivételt, ahol bővült az ágazatban foglalkoztatottak száma. A szolgáltató ágakban országosan emelkedett a foglalkoztatottak száma, és Nyugat-Dunántúl kivételével valamennyi régióban ez volt jellemző.

A foglalkoztatottak összevont gazdasági ágak szerinti struktúráját régiók szerint vizsgálva jól kirajzolódnak a területi sajátosságok a gazdaságilag fejlettebb, iparosodottabb térségek, illetve a mezőgazdasági jellegű régiók között.

4. ábra

A foglalkoztatottak megoszlása összevont gazdasági ágak szerint, 2010



Országosan a foglalkoztatottak 31,8%-a végzett ipari tevékenységet. Ezen gazdasági ág súlya a veszteségek ellenére továbbra is Közép- és Nyugat-Dunántúlon kiemelkedő (40–42%-os). A szolgáltató szféra dominanciája Közép-Magyarországon a legerősebb. A mezőgazdaság foglalkoztatási szerepe az adottságokkal összefüggésben Észak- és Dél-Alföldön, illetve Dél-Dunántúlon jelentősebb.

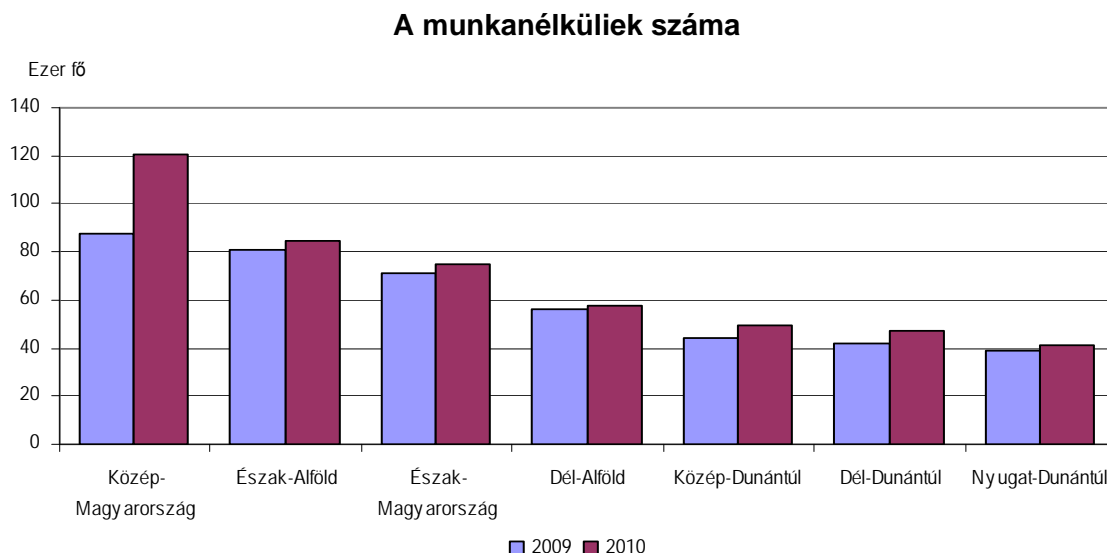
3. A munkanélküliségi ráta és a munkanélküliek összetételének regionális különbségei

A KSH reprezentatív munkaerő-felmérése szerint a 15–74 éves népességben belül **munkanélküli** az a személy, aki az adott héten nem dolgozott, és nincs olyan munkája, amelytől átmenetileg távol volt, valamint a kikérdezést megelőző négy hét folyamán aktívan keresett munkát. Illetve az a személy, aki ha talált volna megfelelő állást, két héten belül munkába tudott volna állni, vagy talált már munkát, ahol 90 napon belül dolgozni kezd. Ezen meghatározás szerint 2010-ben 475 ezer fő volt munka nélkül országosan, ami 54 ezerrel (13%-kal) haladta meg az előző évet.

3.1 A munkanélküliek száma és aránya

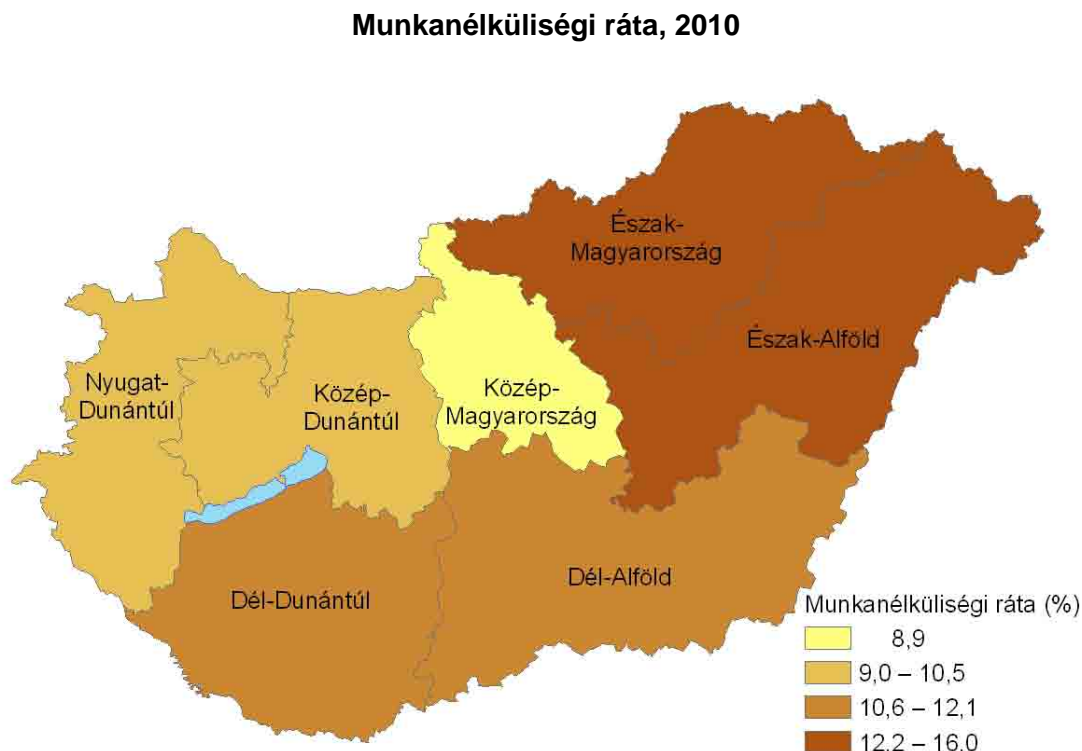
A munkanélküliek száma 2010-ben Dél-Dunántúl kivételével minden régióban az előző évinél kisebb mértékben növekedett. A legszámottevőbb (38%-os) emelkedés Közép-Magyarországon történt az előző évhez képest. Közép- és Dél-Dunántúlon 12–12%-kal, a többi régióban ennél kisebb mértékben, 2–6%-kal nőtt a munkanélküliek száma. A munkanélküliek csaknem hattizede három régióban, Közép-Magyarországon, Észak-Alföldön és Észak-Magyarországon koncentrálódott.

5. ábra



A **munkanélküliségi ráta** a munkanélkülieket a gazdaságilag aktív népességhez viszonyítja. A ráta 2010-ben országosan 11,2%-ot tett ki, ami 1,2 százalékpontos növekedés az egy évvel korábbihoz képest.

6. ábra



Legnagyobb mértékű (14,5, illetve 16,0%-os) munkanélküliség Észak-Alföldet és Észak-Magyarországot jellemezte, míg Közép-Magyarország (8,9%-os mutatóval) az egy év alatt bekövetkezett 2,3 százalékpontos növekedés ellenére is a legkedvezőbb helyzetű térség maradt.

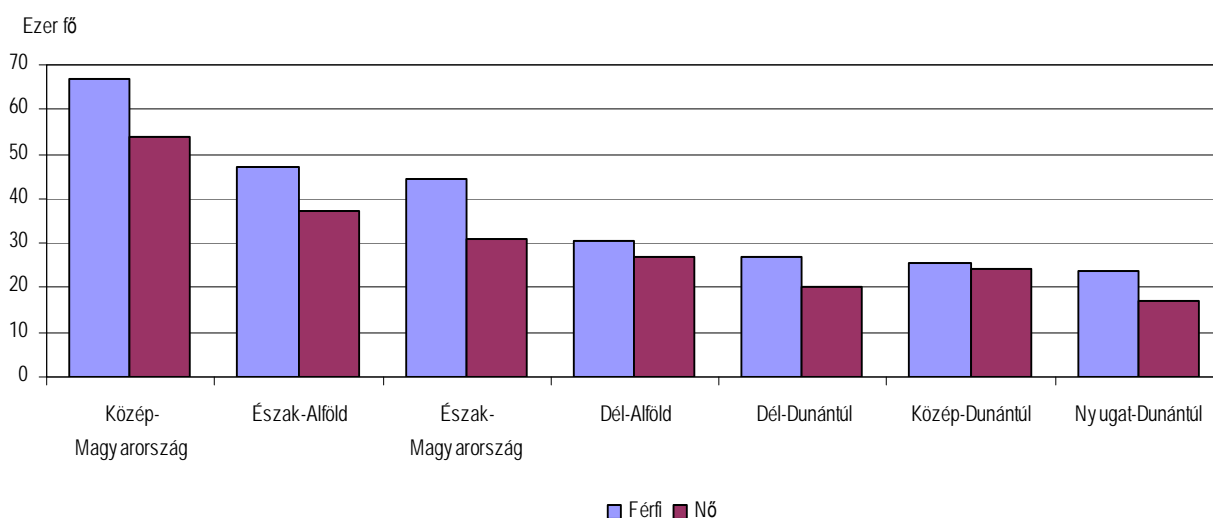
A dunántúli régiókban 9,2–12,1% közötti, szintén emelkedő munkanélküliségi rátát számítottak, Dél-Alföldön pedig a mutató az előző évvel megegyező, 10,6% volt. 2010-ben a legalacsonyabb és a legmagasabb mutatójú térség közötti differencia 7,1 százalékpontot tett ki, ami a 2009. évinél (8,6 százalékpont) mérsékeltebb. A régiók közötti különbségek – a foglalkoztatási rátához hasonlóan – kissé csökkentek, ugyanakkor az országot e tekintetben jellemző területi megosztottság lényegében nem változott.

3.2 A munkanélküliek nemenkénti struktúrája

Országosan a munkát kereső férfiak száma egy év alatt 31 ezerrel (13%-kal) nőtt, és 2010-ben meghaladta a 264 ezret. A női álláskeresők 23 ezerrel voltak többen az előző évinél, számuk így 210 ezerre emelkedett. A munkanélkülieken belül a férfiak aránya 56, a nők 44%-ot képviselt, akárcsak egy évvel korábban.

7. ábra

A munkanélküliek száma nemenként, 2010



Régióként nézve a munkanélküliek száma általában mindkét nem esetében nőtt, leginkább (a férfiaké 35, a nőké 41%-kal) Közép-Magyarországon. Ez alól kivételt képeznek Nyugat-Dunántúl női állástalanjai, akik 6,6%-kal kevesebben, illetve Dél-Alföld férfi munkanélküliei, akik lényegében ugyanannyian voltak, mint egy évvel korábban. A legnagyobb különbség (12,8 és 13,4 ezer) a férfi és női munkát keresők száma között Közép- és Észak-Magyarországon volt, a legkisebb (1,4 és 3,3 ezer) Közép-Dunántúlon és Dél-Alföldön.

A férfiak munkanélküliségi rátája jellemzően nagyobb, mint a nőké. 2010-ben a különbség országosan 0,9 százalékpontot tett ki, ami az egy évvel korábbinál nagyobb. Közép-Dunántúl és Dél-Alföld kivételével minden régióban a férfiak munkanélküliségi rátája volt a magasabb.

5. tábla

A munkanélküliségi ráta nemek szerint

Régió	Férfi		Nő		Összesen	
	2009	2010	2009	2010	2009	2010
Közép-Magyarország	7,0	9,4	6,1	8,4	6,6	8,9
Közép-Dunántúl	8,9	9,7	9,7	11,0	9,3	10,3
Nyugat-Dunántúl	8,4	9,9	8,9	8,4	8,6	9,2
Dél-Dunántúl	11,2	12,9	10,9	11,2	11,0	12,1
Észak-Magyarország	16,1	17,4	14,0	14,4	15,2	16,0
Észak-Alföld	14,5	14,7	14,0	14,3	14,2	14,5
Dél-Alföld	10,4	10,4	10,8	10,8	10,6	10,6
ÖSSZESEN	10,3	11,6	9,7	10,7	10,0	11,2

A két nem rátája között a legnagyobb – 3,0 százalékpont – különbség Észak-Magyarországon mutatkozott, a legkisebb (0,4 százalékpontos) pedig Észak- és Dél-Alföldön.

3.3 A munkanélküliek korcsoport szerinti összetétele

A nemek szerinti összetétel mellett a munkanélküliek **korszerkezete** is mutat térségi különbségeket. A legfiatalabb, 15–24 éves munkanélküliek részaránya Közép-Magyarországon a legalacsonyabb (13%), Észak-Alföldön a legmagasabb (21%), a többi térségben az országos átlaghoz (17%) közeli, vagy azzal megegyező.

6. tábla

A munkanélküliek korcsoportonként, 2010

	Összesen ezer fő	Ebből		15–24	25–64
		15–24	25–64		
		éves		évesek aránya	
Közép-Magyarország	120,5	16,1	104,3	13,3	86,6
Közép-Dunántúl	49,6	8,1	41,4	16,4	83,5
Nyugat-Dunántúl	40,9	7,5	33,4	18,3	81,7
Dél-Dunántúl	46,9	8,1	38,8	17,3	82,6
Észak-Magyarország	75,0	11,7	63,3	15,6	84,4
Észak-Alföld	84,6	18,0	66,6	21,3	78,7
Dél-Alföld	57,3	9,7	47,5	17,0	82,9
ÖSSZESEN	474,8	79,2	395,3	16,7	83,3

Ennek megfelelően a 25–64 éves korosztályba tartozók aránya a munkanélküliek között Közép-Magyarországon a legmagasabb (87%), és a többi régióban 79–84% között szóródik. A 65 éves és idősebb munkanélküliek aránya elhanyagolható, mivel ők már túlnyomórészt az inaktívak közé tartoznak.

Korcsoportonként tekintve a munkanélküliségi rátát, a 15–24 éves korosztályé a legmagasabb, 26,6%-ot tett ki, ami 2009-hez képest nem mutat lényeges változást. Ugyanakkor Nyugat-Dunántúlon, Közép-Magyarországon és Észak-Alföldön növekedett a ráta, a többi régióban csökkent. A 25–64 évesek munkanélküliségi rátája 2010-ben országosan 10,1%-ot tett ki, és 1,3 százalékponttal emelkedett az előző évhez képest. A munkanélküliség mértéke leginkább (2,3 százalékponttal) a központi régióban növekedett.

3.4 A munkanélküliek iskolai végzettség szerinti szerkezete

A legmagasabb iskolai végzettség szerint vizsgálva 2010-ben országosan a szakmunkásképzőt, illetve szakiskolát végzettek a munkanélküliek harmadát tették ki, számuk (157 ezer) egy év alatt tizedével nőtt. E réteg súlya Dél-Alföldön volt a legmagasabb (39%), Közép-Magyarországon a legalacsonyabb (29%). A legfeljebb általános iskolai végzettséggel rendelkezők 144 ezren voltak, gimnáziumi végzettségűek 129 ezren, ezzel az állástalanok 30, illetve 27%-át adták. A legalacsonyabb végzettségűek részaránya Dél-Dunántúlon volt a legnagyobb (36%), Közép-Magyarországon és Dél-Alföldön a legkisebb (24%). A 45 ezer munka nélküli diplomás ötödével volt több az egy évvel korábbinál, és az összes munkanélküli tizedét jelentette. A munkanélküliek között a főiskolát vagy egyetemet végzettek száma folyamatosan emelkedik, régióként igen nagy szóródást mutatva. A legnagyobb mértékben Észak-Magyarországon és a központi régióban nőtt a munka nélküli diplomások száma, így a felsőfokú végzettségű munkanélküliek közel négytizede közép-magyarországi. Ugyanakkor Észak-Alföldön, Közép-Dunántúlon és Dél-Alföldön mérsékeltebb növekedés volt jellemző.

4. Az intézményi foglalkoztatottság differenciái

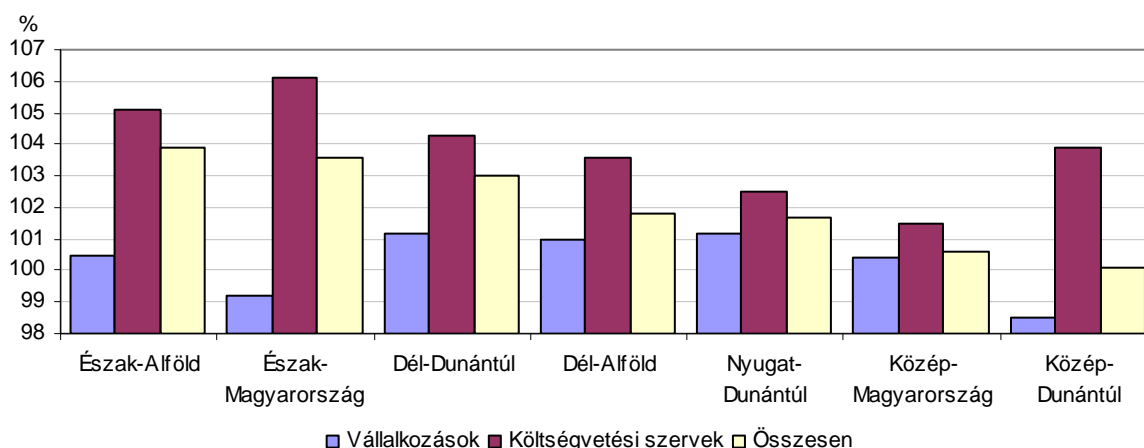
A foglalkoztatottak legnagyobb része alkalmazottként jelenik meg a munkaerőpiacon. A gazdasági szervezetek körében végzett, úgynevezett intézményi adatgyűjtésből származó információk alapján lehetőség van a részletesebb ágazati struktúra és egyéb jellemzők bemutatására. Az intézményi adatgyűjtés a legalább 5 főt foglalkoztató vállalkozásokra, továbbá létszámhatártól függetlenül a költségvetési szervekre és a kijelölt nonprofit szervezetekre kiterjedő adatgyűjtés. A rendelkezésre álló legfrissebb, 2010. évi előzetes adatok az alkalmazásban állókat a szervezetek székhelyén összegzik.

4.1. Az alkalmazásban állók számának és ágazati jellemzőinek térségenkénti alakulása

A 2008 második felétől kiszélesedő pénzügyi és gazdasági válság 2009-ben országosan az alkalmazásban állók számának 3,7%-os szűkülését vonta maga után. Ezt követően 2010-ben a megfigyelt szervezetek körében az előző évinél 1,5%-kal többen – vagyis 2 millió 702 ezren – álltak alkalmazásban.

8. ábra

**Az alkalmazásban állók számának változása, 2010
(2009 = 100)**

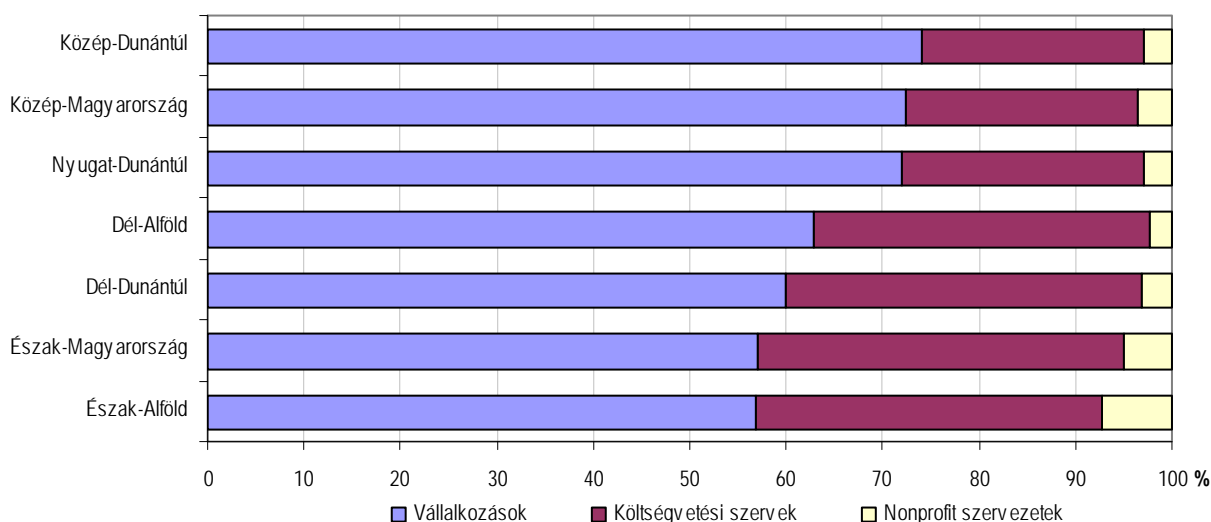


2010-ben az alkalmazottak kétharmada, 1 millió 827 ezer fő a versenyszférában végzett munkát, a költségvetési szerveknél 772 ezer fő dolgozott. A versenyszférában a létszámbővülés májustól volt megfigyelhető, ami éves szinten nem okozott lényeges változást. A költségvetési szférában 3,3%-kal bővült a létszám, amelynek hátterében a közfoglalkoztatási formában dolgozók létszámának növekedése áll. Ennek hatását kiszűrve a közszférában alkalmazottak száma lényegében az előző évi szinten maradt. A megfigyelt nonprofit szervezeteknél az alkalmazottak 3,8%-a, 102 ezer fő állt alkalmazásban. A szektorban alkalmazottak száma az előző évhez képest 12,7%-kal bővült.

A gazdasági élénkülés az eltérő gazdasági szerkezetből adódóan is térségenként különböző mértékű létszámváltozást eredményezett. 2010-ben Közép-Magyarországon és Közép-Dunántúlon az alkalmazásban állók száma gyakorlatilag a 2009. évi szinten stagnált, Nyugat-Dunántúlon és Dél-Alföldön az országos átlaghoz hasonlóan nőtt, Dél-Dunántúlon, Észak-Magyarországon és Észak-Alföldön pedig – ahol a közszféra mellett viszonylag jelentős a nonprofit szektor súlya – az alkalmazásban állók száma 3,0–3,9%-kal bővült 2009-hez képest. A jelentősebb létszámnövekedések mögött e régiókban a kiterjedt közfoglalkoztatási programok hatása áll.

9. ábra

Az alkalmazásban állók számának megoszlása gazdálkodási formák szerint, 2010



Állománycsoportonként vizsgálva a fizikai foglalkozásúak száma 2010-ben 2,6, a szellemi munkakörben alkalmazottaké 0,4%-kal bővült. A nemzetgazdaság létszámnövekedésének közel kilenctized része a fizikai állománycsoportot gyarapította, ami Közép-Dunántúl kivételével minden régiót érintett. A versenyszféra és a nonprofit szektor fizikai munkakörben alkalmazottainak köre országosan közel azonos létszámmal, egyaránt 5–6 ezer fővel bővült. Ugyanakkor a költségvetési szerveknél 11,7%-kal, 25 ezer fővel lett több a fizikai foglalkozásúak állománya, mivel a közfoglalkoztatás túlnyomórészt fizikai munkakörökben történik. A szellemi munkakörbe soroltak száma a versenyszférában és a költségvetési szerveknél is gyakorlatilag megegyezett a 2009. évivel, a nonprofit szerveknél azonban 14%-kal, 6 ezer fővel bővült a létszám.

2010-ben az alkalmazásban állók száma az egyes nemzetgazdasági ágakban eltérő irányban és különböző mértékben változott. A jelentősebb létszámot foglalkoztató gazdasági ágak közül – az iparban, a kereskedelembe, a szállítás, raktározásban – 2010-ben is tovább mérséklődött az alkalmazásban állók száma, az előző évinél jóval kisebb, 1% körüli ütemben. Ennél nagyobb mértékű, 7,4%-os és 10,5%-os létszámvesztés következett be a

mezőgazdaságban és a közigazgatásban. Ugyanakkor bővült az alkalmazásban állók köre az oktatásban (3,7%-kal), az adminisztratív és szolgáltatást támogató ágazatban, valamint a humán-egészségügyi, szociális ellátásban (22,2, illetve 22,5%-kal).

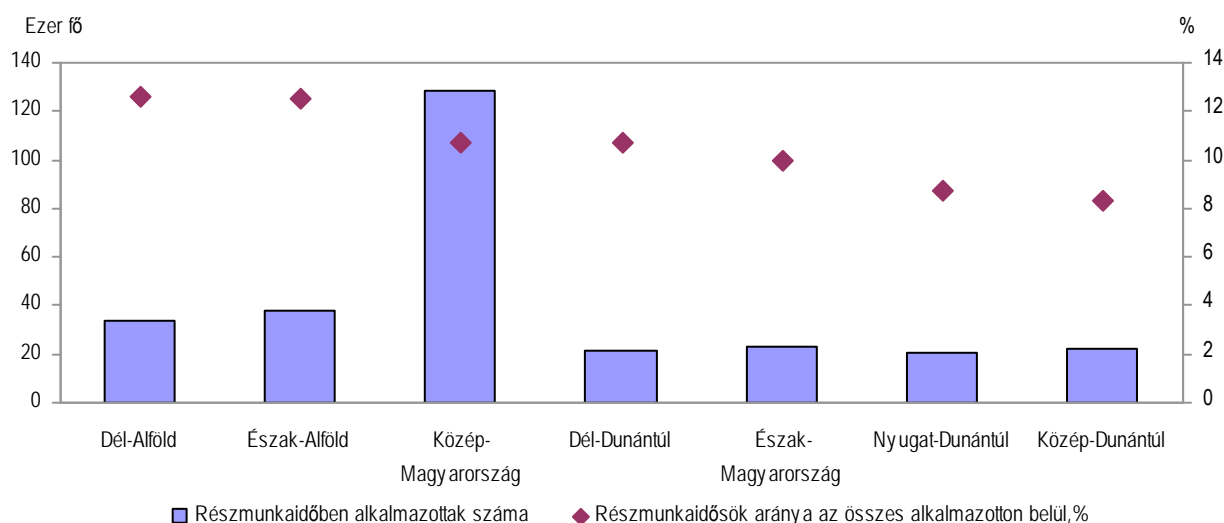
Az egyes régiókban az ipari alkalmazottak köre 2010-ben 0,3–3,6% között mérséklődött, Észak-Magyarország és Észak-Alföld kivételével, ahol kisebb létszámbővülést jeleztek az adatok. A kereskedelmi alkalmazottak száma Dél-Alföldön és Nyugat-Dunántúlon nagyrészt a bázishatásból eredően növekedett (1,6, illetve 3,9%-kal), ugyanakkor a többi régióban 0,1–4,7% között fogyott. A közigazgatásban alkalmazásban állók száma 2010-ben Közép-Magyarországon gyakorlatilag a 2009. évi szinten stagnált, a többi régióban azonban számottevően csökkent. Az oktatásban és a humán-egészségügyi, szociális ellátásban is szinte minden régióban növekedett az alkalmazottak köre. Az oktatás ágazat létszámgyarapodása az egyes régiókban viszonylag kiegyenlített, 2,4–5,5% közötti volt, az egészségügyben pedig csak Közép-Magyarországon következett be csökkenés.

4.2. A részmunkaidős foglalkoztatás szintjének változása területi összehasonlításban

A gazdasági kényszer okozta létszámleépítés helyett vagy mellett a szervezetek az utóbbi években kiterjedtebben alkalmazták a részmunkaidős foglalkoztatást. 2009-ben országosan 15,2, 2010-ben 3,1%-kal több munkavállalót alkalmaztak részmunkaidőben az egy évvel korábbinál, így 2010-ben mintegy 287 ezer fő, vagyis az alkalmazásban állók 10,6%-a végzett munkát nem teljes munkaidőben.

10. ábra

A részmunkaidőben alkalmazottak száma és az összes alkalmazotton belüli részaránya, 2010



2010-ben a nem teljes munkaidőben alkalmazásban állók száma Dél-Dunántúlon növekedett a legnagyobb ütemben (12%-kal), és a közép-magyarországi, valamint az észak-alföldi bővülés is meghaladta az országos átlagot. Az alkalmazásban állókon belüli arányuk az alföldi régiókban volt a legmagasabb (13%).

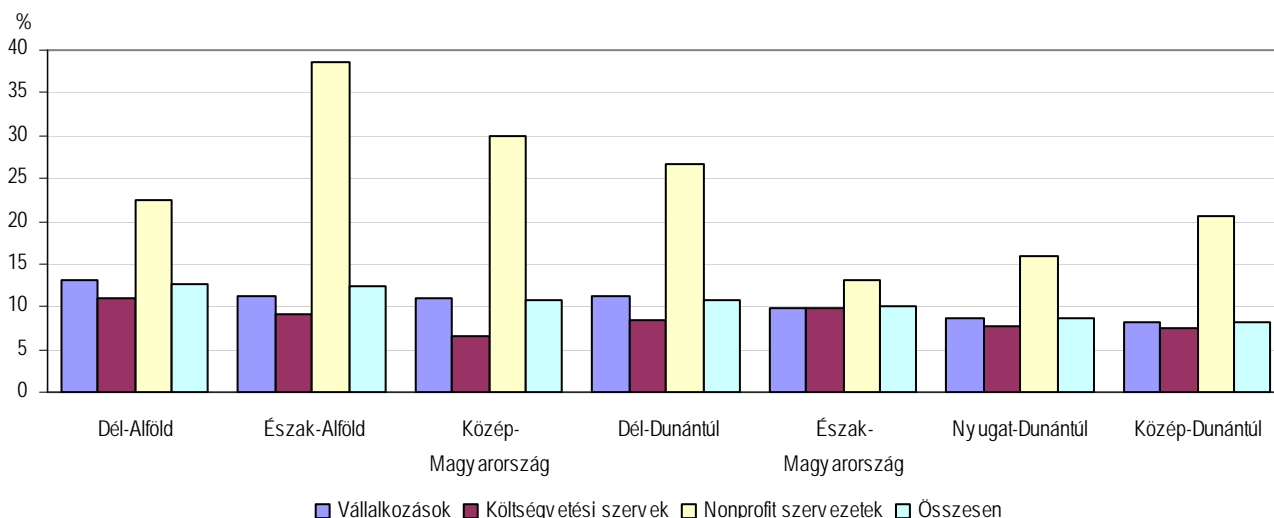
A részmunkaidőben alkalmazásban állók 45%-át, közel 130 ezer főt Közép-Magyarországon foglalkoztattak.

Gazdálkodási formák szerint részletezve, 2010-ben a részmunkaidőben alkalmazottak 68%-át a vállalkozói szférában foglalkoztatták, 22%-át a költségvetési szerveknél, 10%-át a nonprofit szerveknél. A részmunkaidős foglalkoztatás gyakoriságát vizsgálva a nonprofit szektor

kiemelkedő, ahol minden harmadik-negyedik alkalmazott dolgozott nem teljes munkaidőben. Arányuk Észak-Alföldön belül volt a legnagyobb.

11. ábra

A részmunkaidőben alkalmazottak összes alkalmazottakon belüli részaránya gazdasági formák szerint, 2010



A nem teljes munkaidőben foglalkoztatottak **gazdasági ág szerinti** megoszlása némiképp eltér az alkalmazásban állók teljes körének megoszlásától. A részmunkaidőben foglalkoztatottak 20%-át az ipari cégek alkalmazták, 17%-uk a kereskedelem, 12%-uk a humán-egészségügyi, szociális ellátásban és 9–9%-uk az adminisztratív és szolgáltatást támogató ágazatban, valamint az oktatás területén tevékenykedett. A többi gazdasági ág szerepe a részmunkaidős foglalkoztatásban 1,5–6,6% között változott.

Az egyes gazdasági ágakon belül a részmunkaidőben foglalkoztatottak számát az alkalmazásban állók teljes köréhez viszonyítva, kiemelkedik a szálláshely-szolgáltatás, vendéglátás ágazat, ahol az alkalmazottak 22,5%-a dolgozott nem teljes munkaidőben 2010-ben. Ehhez hasonló magas arány volt jellemző még az egyéb szolgáltatás ágazatban, az adminisztratív és szolgáltatást támogató ágazatban, valamint az ingatlanügyletek területén.

A részmunkaidőben foglalkoztatottak gazdasági ág szerinti megoszlása régióként jelentős eltéréseket mutat. Az alföldi régiókban és Észak-Magyarországon a részmunkaidős alkalmazottak legnagyobb hányada, 22,4–28,1%-a ipari cégeknél állt munkában, és ehhez hasonlóan magas (16,6–24,8% közötti) hányaduk dolgozott a humán-egészségügyi, szociális ellátás területén. A kereskedelem viszonylag magasabb (17–20,4% közötti) arányban dolgoztak részmunkaidőben Közép-Magyarország és Közép-Dunántúl régiókban.

5. Kereseti különbségek

A teljes munkaidőben alkalmazásban állók havi **bruttó átlagkeresete** 2010-ben 202 600 forint volt, 1,4%-kal több, mint az előző évben. A vállalkozásoknál átlagosan 3,3%-os bérfeljesztés történt, ugyanakkor a költségvetési szektorban a keresetek 2,7%-kal csökkentek. Az átlagkeresetek növekedésének irányára ható tényező a minimálbér – 71 500 forintról 73 500 forintra történő – növekedése, ami jellemzően a versenyszféra fizikai foglalkoztatottjainak keresetét befolyásolta. A közsférában dolgozók átlagkeresetét csökkentette a korábbi 13. havi juttatás helyébe lépő, annál kisebb összegű keresetkiegészítés, továbbá az alacsony keresetekkel rendelkező közfoglalkoztatottak számának növekedése.

7. tábla

A havi bruttó átlagkeresetek alakulása

Régió	Bruttó átlagkereset, 2010		Keresetek az országos átlag %-ában	
	Ft	2009 = 100,0	2009-ben	2010-ben
Közép-Magyarország	244 723	101,0	121,3	120,8
Közép-Dunántúl	184 512	104,2	88,5	91,1
Nyugat-Dunántúl	178 061	102,9	86,5	87,9
Dél-Dunántúl	167 948	102,1	82,4	82,9
Észak-Magyarország	166 706	101,4	82,2	82,3
Észak-Alföld	156 990	101,3	77,6	77,5
Dél-Alföld	160 075	102,0	78,6	79,0
ÖSSZESEN	202 576	101,4	100,0	100,0

2010-ben a bruttó keresetek ugyan régióként különböző mértékben emelkedtek, a meglévő jelentős területi különbségek azonban alig szűkültek. A legmagasabb átlagkeresetű Közép-Magyarországon nőttek a bérek legkevésbé (1,0%-kal), valamint Észak-Alföldön, ahol korábban is a legalacsonyabb volt a bérszínvonal.

8. tábla

Havi bruttó átlagkeresetek állománycsoportonként, 2010

Régió	Fizikai foglalkozásúak			Szellemi foglalkozásúak		
	összesen	ebből		összesen	ebből	
		vállalkozások	költségvetési szervezetek		vállalkozások	költségvetési szervezetek
Forint						
Közép-Magyarország	148 602	148 819	152 119	316 836	352 860	258 283
Közép-Dunántúl	144 722	148 778	118 152	245 857	278 947	207 151
Nyugat-Dunántúl	141 147	143 763	127 423	235 650	267 608	206 222
Dél-Dunántúl	124 097	129 929	106 980	224 782	255 088	206 215
Észak-Magyarország	124 800	135 843	97 451	223 063	264 732	200 724
Észak-Alföld	115 718	122 036	99 467	214 550	232 705	204 760
Dél-Alföld	122 963	123 917	120 254	209 117	220 818	201 774
ÖSSZESEN	136 293	140 209	121 140	273 107	314 719	227 060
2009 = 100,0						
Közép-Magyarország	102,5	102,7	101,7	100,6	102,1	97,2
Közép-Dunántúl	105,5	106,4	99,9	102,5	103,9	99,8
Nyugat-Dunántúl	105,0	105,8	99,4	101,9	104,0	99,2
Dél-Dunántúl	103,8	105,4	100,5	101,9	104,1	100,2
Észak-Magyarország	103,2	105,7	99,0	101,1	105,1	99,5
Észak-Alföld	103,7	105,5	99,6	101,4	104,1	99,8
Dél-Alföld	103,8	104,9	99,4	101,1	102,6	99,8
ÖSSZESEN	103,4	104,4	99,4	100,9	102,7	98,6

A két szélső értéket képviselő Közép-Magyarország és Észak-Alföld havi bruttó átlagkeresete között 88 ezer forint eltérés mutatkozott, vagyis Közép-Magyarországon az Észak-Alföldre jellemző bérek másfélszerese számítható. A bruttó bérek Közép-Dunántúlon emelkedtek leginkább (4,2%-kal), és a növekedés mértéke a többi nem említett régióban is elérte, illetve meghaladta az országos átlagot.

Az átlagkeresetek régiókénti differenciáiban egyaránt tükröződik a gazdaság ágazati összetétele és ezzel összefüggésben a fizikai és szellemi dolgozók eltérő aránya, továbbá a helyi munkaerő-kínálat nagysága és képzettsége.

2010-ben a fizikai foglalkozásúak havi bruttó 136 300 forintot, a szellemi munkakörben alkalmazásban állók 273 100 forintot kerestek, vagyis a fizikai állománycsoport keresete fele volt a szellemi foglalkozásúakénak. A havi bruttó átlagkereseteket régiós szinten vizsgálva 2010-ben a központi régióban a fizikai foglalkozásúak 148 600 forintot, a szellemi foglalkozásúak 316 800 forintot kerestek, vagyis a fizikai állományba tartozók havi bruttó keresete a szellemi munkakörűekének átlagosan 47%-át tette ki. A többi régióban ez az arány 54–60% között változott. A vidéki régiók közül a két állománycsoport keresete Észak-Alföldön tér el leginkább, és Nyugat-Dunántúlon áll egymáshoz legközelebb. A fizikai foglalkozásúak átlagkeresetei régióként a szellemi foglalkozásúakénál szűkebb sávban szóródtak, és jellemzően mind a két állománycsoportban a versenyszféra keresetei meghaladták a költségvetési szervekét. A versenyszféra állománycsoportok szerinti kereseti előnye – Közép-Magyarország kivételével, ahol a fizikai foglalkozásúak átlagkeresete a költségvetési szervek dolgozóinál volt magasabb – valamennyi régióban megfigyelhető volt.

A havi bruttó átlagkeresetek növekedési ütemét gazdasági ágak szerint vizsgálva, 2010-ben az előző évihez képest kiemelkedik az ipar és a kereskedelem, amelyekben nemzetgazdasági átlagot meghaladóan (5,5–6,5%-kal) nőttek a keresetek; ugyanakkor nominálisan is mérséklődtek a havi bruttó átlagkeresetek a bányászatban, az adminisztratív és szolgáltatást támogató ágazatban, a humán-egészségügyi és szociális ellátásban, valamint az egyéb szolgáltatás ágazatban.

9. tábla

A havi bruttó átlagkereset gazdasági ágak szerint, 2010

(Ft)

Gazdasági ág	Közép-Magyarország	Közép-Dunántúl	Nyugat-Dunántúl	Dél-Dunántúl	Észak-Magyarország	Észak-Alföld	Dél-Alföld	Összesen
Mezőgazdaság, erdőgazdálkodás, halászat	144 537	153 036	149 812	146 400	142 458	135 331	142 003	143 861
Ipar	246 045	217 831	201 145	184 494	197 637	166 558	165 359	207 052
Építőipar	183 764	121 370	143 969	128 422	130 812	125 747	127 275	153 003
Kereskedelem, gépjárműjavítás	221 971	153 892	143 903	135 362	131 606	141 152	136 799	185 695
Szállítás, raktározás	222 046	145 490	169 524	211 501	139 290	146 923	143 531	200 111
Szálláshely-szolgáltatás, vendéglátás	138 836	108 642	107 354	109 274	110 001	109 352	103 889	122 691
Információ, kommunikáció	390 855	213 195	228 195	217 496	202 305	178 690	182 816	368 115
Pénzügyi, biztosítási tevékenység	469 520	262 343	263 308	248 286	232 719	226 889	251 833	433 442
Ingatlanügyletek	212 912	159 765	145 251	136 757	146 006	133 108	151 824	182 747
Szakmai, tudományos, műszaki tevékenység	337 082	168 881	187 189	173 019	165 553	182 937	179 312	297 559
Adminisztratív és szolgáltatást támogató tevékenység	156 704	133 614	123 807	138 283	116 985	119 502	117 370	145 574
Közigazgatás, védelem; kötelező társadalombiztosítás	277 624	222 265	220 366	204 586	196 185	189 580	213 881	243 401
Oktatás	206 659	187 297	191 455	195 399	188 569	193 236	189 430	195 928
Humán-egészségügyi, szociális ellátás	172 580	142 531	146 766	125 622	123 383	121 659	131 512	142 337
Művészet, szórakoztatás, szabad idő	205 916	149 072	159 038	144 910	159 930	154 587	148 591	179 981
Egyéb szolgáltatás	169 638	166 565	130 997	121 505	115 124	133 138	124 198	150 045
ÖSSZESEN	244 723	184 512	178 061	167 948	166 706	156 990	160 075	202 576

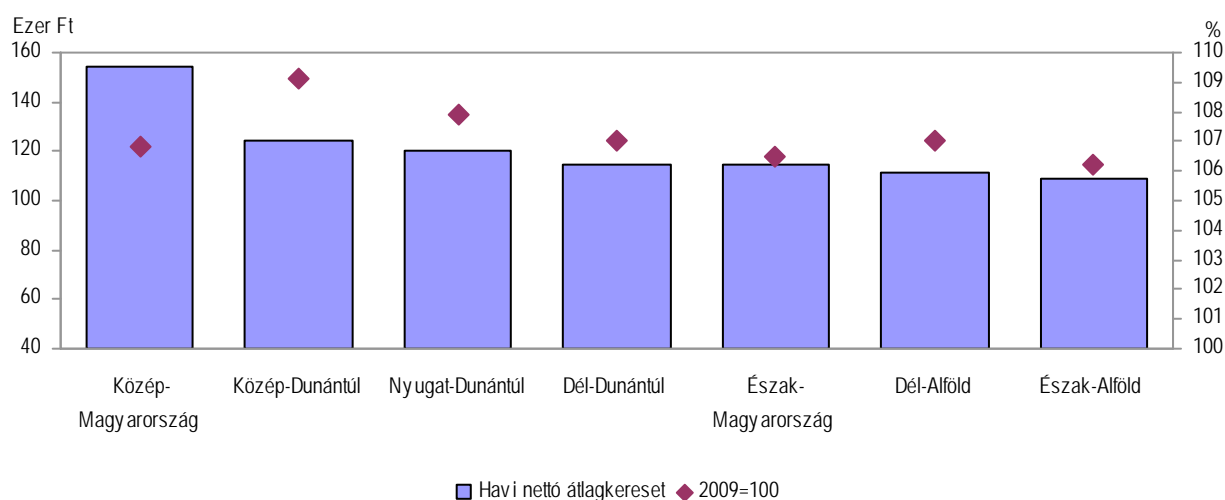
Országos átlagban a legmagasabb – havi bruttó 433 400 forintos – átlagkeresetek a pénzügyi, biztosítási ágazatot jellemezték, a legkevesebbet – havi bruttó 122 600 forintot – a szálláshely-szolgáltatás ágazatban dolgozók kapták.

Az ugyanazon gazdasági ágba tartozók átlagkeresete között is lényeges régiónkénti különbségek tapasztalhatók. Az ágazati kereseti rangsorok élén – a mezőgazdaság és a bányászat kivételével – Közép-Magyarország régió áll, az ágazati bruttó átlagkereseteket 6–70%-kal meghaladó bérekkel. A kereseti rangsor második-harmadik helyén legtöbbször Közép-Dunántúl és Nyugat-Dunántúl szerepel, a legalacsonyabb ágazati bérek pedig többnyire Észak-Magyarországon, illetve Észak-Alföldön fordulnak elő.

A **nettó átlagkereset** országosan a bruttót meghaladó ütemben, 6,9%-kal nőtt, és 132 600 forintot tett ki. Ezt meghaladó növekedés a három dunántúli régióban, valamint Dél-Alföldön történt. Észak-Alföld és Észak-Magyarország nettó keresetének növekedési üteme volt a legalacsonyabb a régiók közül, Közép-Magyarorszáé pedig átlagos volt.

12. ábra

Havi nettó átlagkereset, 2010



A régiónkénti kereseti sorrend az egy évvel korábbihoz képest nem változott, a keresetek szélső értékei közötti különbségek azonban – ellentétben a bruttó keresetekkel – növekedtek. A fizetési rangsor végén álló észak-alföldi régió nettó keresetét a közép-magyarországi keresetek 40%-kal haladták meg.

6. Az állami munkaközvetítőkben nyilvántartott álláskeresők száma és jellemzői régióként

A munkanélküliségről más adatforrásból, nevezetesen a Nemzeti Foglalkoztatási Szolgálat nyilvántartott álláskeresőkre vonatkozó adatai alapján is képet kaphatunk. Az álláskeresők számának a gazdasági válság kezdete óta tapasztalt növekedése – az előző év azonos hónapjához viszonyítva – 2010 májusában megtört, és ezt követően minden hónapban kissé alatta maradt a **nyilvántartott álláskeresők**¹ száma az egy évvel korábbinak. Szeptemberben voltak a legkevesebben – 543 ezren – a regisztrációban. A következő hónapokban a szezonális hatásnak köszönhetően ismét növekedni kezdett a számuk, és 2010 decemberében 591,3 ezer főt tett ki, ami 13,3 ezerrel – 2,2%-kal – volt kevesebb az egy évvel korábbinál. A havi adatok

¹ **Nyilvántartott álláskereső:** az állami munkaközvetítő irodában nyilvántartásba vett személy, aki munkaviszonnyal nem rendelkezik, nem tanuló, nem nyugdíjas, foglalkoztatást elősegítő támogatásban nem részesül, munkát vagy önálló foglalkoztatást keres, munkavégzésre rendelkezésre áll és a Nemzeti Foglalkoztatási Szolgálattal álláskeresői megállapodást kötött.

átlag alapján tekintve ugyanakkor 2010-ben 582,7 ezer álláskeresőt tartottak nyilván az országban, ami 20,9 ezerrel több volt a 2009. évi átlagnál.

Területi összehasonlításban 2010-ben a változások dinamikája lényegesen kiegyenlítettebb volt a 2009. évinél, amely akkor a fejlettebb dunántúli régiókban mutatott éles fordulatot a válság előttihez képest, hiszen az álláskeresők száma ott nőtt leginkább. 2010-ben a régiók között korábban kialakult különbségek alig változtak. Az ország fejlettebb területein jóval kedvezőbb a nyilvántartott álláskeresők gazdaságilag aktív népességhez viszonyított aránya, mint a hátrányosabb helyzetű térségekben.

13. ábra

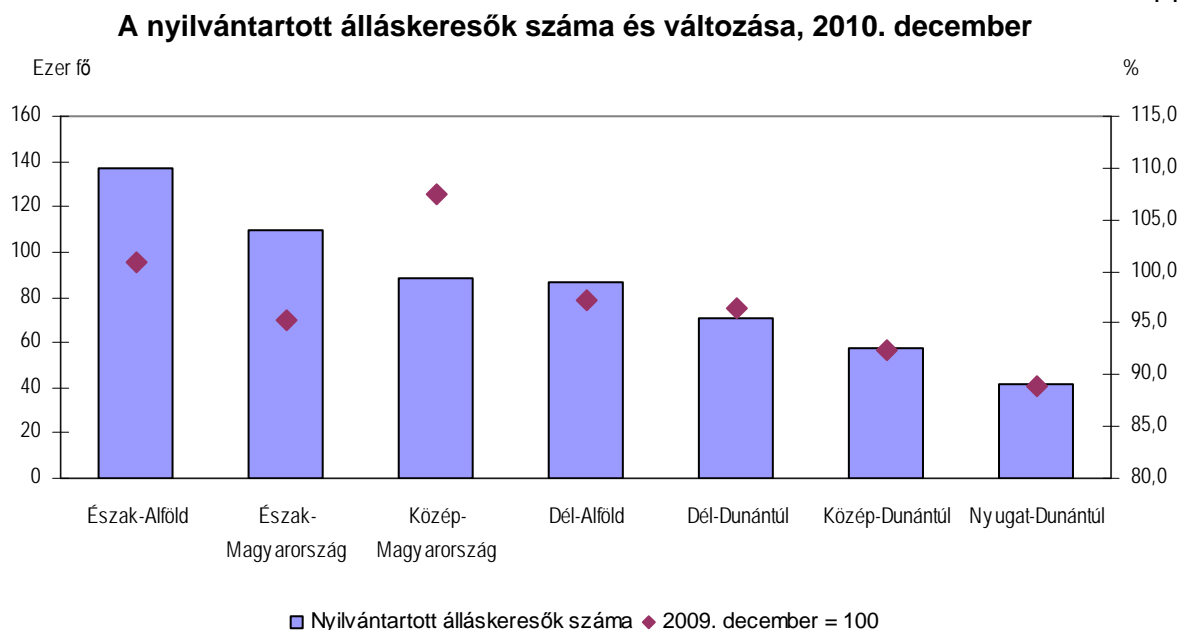
A nyilvántartott álláskeresők aránya a gazdaságilag aktív népesség százalékában, 2010. december



A Nemzeti Foglalkoztatási Szolgálat számításai szerint 2010 decemberében az álláskeresők **gazdaságilag aktív népességhez** viszonyított hányada Közép-Magyarországon, Közép-Dunántúlon és Nyugat-Dunántúlon az országos átlag (13,5%) alatt maradt, míg a többi régióban meghaladta azt. 2010 végén Észak-Alföldön (22,1%) és Észak-Magyarországon (21,5%) élt a gazdaságilag aktív népességhez viszonyított legtöbb álláskereső, sorrendjük azonban az egy évvel korábbihoz képest felcserélődött.

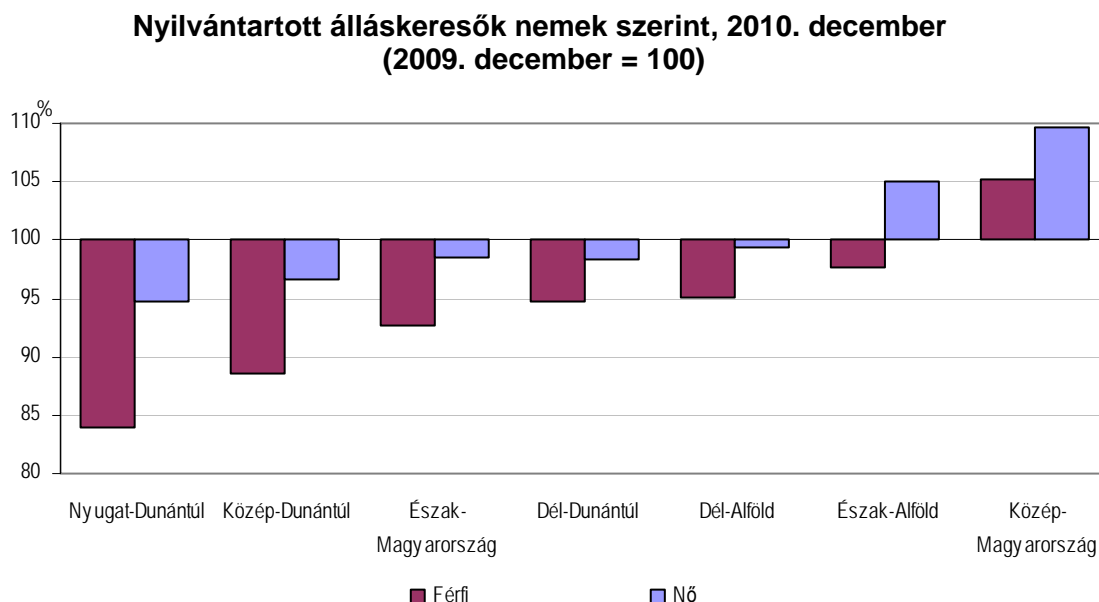
A nyilvántartott álláskeresők száma 2010 decemberében csak Közép-Magyarországon és Észak-Alföldön haladta meg az egy évvel korábbit. A központi régióban 7,5%-kal, Észak-Alföldön 0,9%-kal voltak többen a regisztrációban a 2009. decemberinél. A többi régióban ezen az időtávon csökkent a nyilvántartott álláskeresők száma. Legszámtottevőbb (11,2%-os) mérséklődés Nyugat-Dunántúlon és Közép-Dunántúlon (7,6%-os) következett be, a többi területen kisebb mértékű, 2,9–4,8%-os volt a csökkenés. A változások mértékének alakulásában a gazdaságban mutatkozó élénkülés mellett a bázishatás is közrejátszott, hiszen éppen Közép- és Nyugat-Dunántúlon volt legkiugróbb 2009 decemberében a válság hatásaként az állástalanok számának növekedése.

14. ábra



2010 decemberében a Nemzeti Foglalkoztatási Szolgálat regiszterében az egy évvel korábbinál 5,1%-kal kevesebb **álláskereső férfi** szerepelt. Számuk Közép-Magyarország kivételével valamennyi régióban csökkent. A mérséklődés üteme a közép- és nyugat-dunántúli térségben volt a legnagyobb. A férfi álláskeresők számának mérséklődésében a közfoglalkoztatási programok hatása is tükröződik, hiszen azok elsősorban a férfiak számára teremtettek többnyire fizikai munkalehetőségeket. A férfiak álláskeresőkön belüli aránya országosan 2009 decemberéhez képest 1,6 százalékponttal csökkent, így 2010 végén 52,3%-ot tett ki. Az álláskeresőkön belül egy évvel korábban még csak a fővárosban volt kevesebb férfi mint nő, 2010 decemberében már Fejér és Győr-Moson-Sopronban is.

15. ábra



A férfi álláskeresők számának csökkenésével párhuzamosan kissé növekedett a **nőké**, akik 2010 decemberében országosan 1,2%-kal többen szerepeltek a regisztrációban, mint egy évvel korábban. Kiugró növekedés történt ugyanis Közép-Magyarországon, ahol 9%-kal több nőt

regisztráltak, mint egy évvel korábban. A központi régió mellett Észak-Alföldön is bővült az állás kereső nők száma.

A nyilvántartott állás keresők **korcsoportonkénti** összetételében a 26 év alattiak átlagosan 17,5%-ot tettek ki. A kedvezőbb gazdasági helyzetben lévő régiókban (Közép-Magyarországon, Nyugat-Dunántúlon, Közép-Dunántúlon) az átlagosnál alacsonyabb (12,0–16,4%), míg a kevésbé fejlettekben (Dél-Dunántúlon, Dél-Alföldön, Észak-Magyarországon, Észak-Alföldön) magasabb (17,9–20,2%) volt a 26 év alattiak összes állás keresőn belüli aránya.

A korcsoportba tartozók az előző év végén regisztrálthoz képest 2010 decemberében 3,8%-kal voltak kevesebben, a csökkenés – Közép-Magyarország kivételével – általános volt. Ütemét tekintve a leglátványosabb mérséklődés Nyugat- és Közép-Dunántúlon történt.

2010 decemberében az állás keresők 38,1%-a a 26–40 év közötti korcsoportba tartozott. E tekintetben a régiók között nem nagy a szóródás. A 41–55 éves korcsoportban lévők hányada országosan 36,4%-ot képviselt, amiben szintén nincs számottevő területi különbség. Utóbbi két korcsoportban átlagosan 4%-kal apadt a létszám, és a csökkenés Közép-Magyarország kivételével minden régióban jellemző volt.

A legfeljebb 55 éves állás keresők számának csökkenésével egyidejűleg az 55 évesnél idősebbeké egy év alatt 24,2%-kal emelkedett, jelentős területi differenciák mellett. Az e korcsoportra minden régióban jellemző bővülés Közép-Magyarországon volt a legnagyobb (36,5%-os), Nyugat-Dunántúlon pedig a legkisebb (12%-os). Az állás keresőkön belüli arányuk így 2010 decemberére 8%-ra emelkedett, ami az előző évinél 1,7 százalékponttal nagyobb. A korcsoportba tartozó állás keresők aránya Közép-Magyarországon valamint Nyugat-Dunántúlon a legmagasabb (11,3%), míg Észak-Alföldön (5,8%) a legalacsonyabb.

10. tábla

A nyilvántartott állás keresők korcsoport szerint, 2010. december

Régió	26 év alatti	26–55 éves	56 éves és idősebb	Összesen	26 év alatti	26–55 éves	56 éves és idősebb	Összesen
	nyilvántartott állás keresők száma				2009. december = 100,0			
Közép-Magyarország	10 623	67 903	10 011	88 537	109,9	103,8	136,5	107,5
Közép-Dunántúl	9 413	42 339	5 594	57 346	90,2	90,2	118,9	92,4
Nyugat-Dunántúl	6 470	30 468	4 712	41 650	86,9	86,5	112,0	88,8
Dél-Dunántúl	12 634	52 704	5 138	70 476	96,3	94,3	124,9	96,4
Észak-Magyarország	20 659	81 610	6 939	109 208	94,0	93,9	119,7	95,2
Észak-Alföld	27 713	101 709	8 032	137 454	98,8	99,8	127,7	100,9
Dél-Alföld	15 806	64 117	6 684	86 607	94,9	95,7	121,9	97,1
ÖSSZESEN	103 318	440 850	47 110	591 278	96,2	96,0	124,2	97,8

A nyilvántartott állás keresők között **iskolai végzettség** szerint is jelentős eltéréseket figyelhetünk meg, amely szoros összefüggést mutat a térségek lakosságának iskolázottsági szintjével. A legfeljebb az általános iskola 8. osztályát végzett állás keresők száma 2010 végén a régiók közül Észak-Alföldön és Észak-Magyarországon, míg a megyék közül Borsod-Abaúj-Zemplénben és Szabolcs-Szatmár-Beregben volt a legmagasabb. E két megyében regisztráltak az összes alacsony iskolázottságú állás kereső valamivel több mint negyedét.

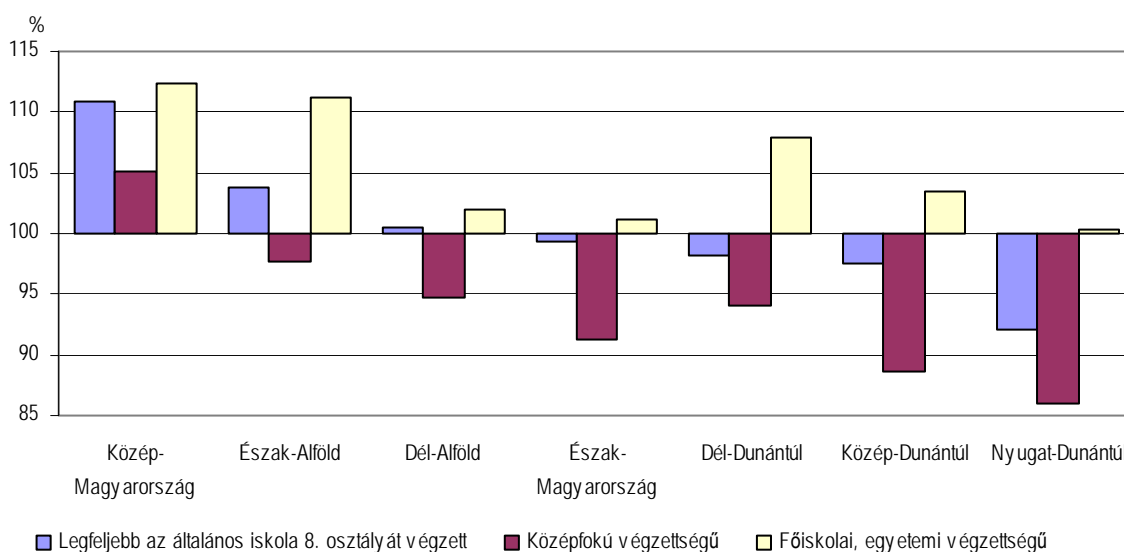
A legfeljebb az általános iskola 8. osztályát végzettek aránya 2010 decemberében – az előbb említett két régió kivételével – az országos átlagnál (40,9%) nagyobb volt Dél-Dunántúlon (44,5%) is, míg Közép-Magyarországon a legalacsonyabb (29,6%).

A gazdasági válság 2009-ben a középfokú végzettségű² – nagyrészt szakképzettséggel rendelkezők – munkavállalási lehetőségeit szűkítette be leginkább. 2010 decemberében ennek a csoportnak a helyzete relatíve kedvezőbb irányba változott, számuk az egy évvel korábbihoz képest 5,2%-kal, az álláskeresőkön belüli arányuk pedig 1,7 százalékponttal mérséklődött, és országosan a regisztráltak 53,9%-át alkották. Ennél magasabb volt a részarányuk Közép-Magyarországon (59,4%), Nyugat-Dunántúlon (59,3%), Közép-Dunántúlon (58,2%) valamint Dél-Alföldön (57,9%). A középfokú végzettségűek száma csak Közép-Magyarországon nőtt az egy évvel korábbihoz képest, az 5%-os növekedés azonban mérsékeltebb volt az álláskeresők teljes körének bővülési üteménél. A leglátványosabb csökkenés Nyugat-Dunántúlon (14,0%) és Közép-Dunántúlon (11,4%-os) figyelhető meg, a legkisebb (2,3%-os) Észak-Alföldön.

2010 végén 30,4 ezer főiskolai vagy egyetemi végzettséggel rendelkező nyilvántartott álláskereső szerepelt a regisztrációban, 7%-kal több, mint egy évvel korábban. Számuk minden régióban növekedett. Országosan az álláskeresők 5,1%-át tették ki, Közép-Magyarországon ennek kétszeresét (11,0%-ot). Hasonlóan az egy évvel korábbihoz, 2010 decemberében is Észak-Magyarországon volt a legalacsonyabb (3,3%) a részarányuk az álláskeresők között. A régiónkénti arányok eltéréseiben tükröződnek a munkaerő-piaci lehetőségek és a lakosság iskolázottsági szintjében meglévő területi különbségek. Más metszetben vizsgálva; a fővárosban összpontosult a diplomás álláskeresők 22,9%-a.

16. ábra

**A nyilvántartott álláskeresők a legmagasabb iskolai végzettség szerint,
2010. december (2009. december = 100)**



A **megváltozott munkaképességűek**³ számára még nagyobb terhet jelent munkájuk elvesztése, akik többsége nő, és mind korösszetételüket, mind iskolai végzettségüket tekintve kedvezőtlenebb helyzetben vannak az álláskeresők teljes körénél. 2010 decemberében országosan a nyilvántartott álláskeresők 5,4%-át, 31,9 ezer megváltozott munkaképességű személyt tartottak nyilván, 13,4%-kal többet, mint egy évvel korábban. Számuk valamennyi régióban nőtt. Legtöbben Észak-Alföldön (8,6 ezer) szerepeltek a regisztráltak között, az összes álláskeresőhöz viszonyított arányuk pedig Dél-Alföldön (7,1%) volt a legmagasabb.

² Szakmunkásképzőt, szakiskolát, középiskolát végzett.

³ **Megváltozott munkaképességűek**nek azokat tekintjük, akik veleszületett vagy balesetből származó sérülés következtében, vagy az életük során szerzett betegség miatt nem képesek olyan módon vagy mértékben elvégezni egyes munkafeladatokat, mint a hozzájuk korban, képzettségben hasonló, azonos nemű személyek általában.

A megváltozott munkaképességű álláskeresőök iskolai végzettségét vizsgálva megállapítható, hogy körükben magasabb (48,6%) az alacsony iskolázottságúak, vagyis a legfeljebb az általános iskola 8. osztályát elvégzettek aránya, mint az összes álláskeresőn belül (40,9%), így helyzetükből adódóan a munkaerőpiacon számukra – annak ellenére is, hogy foglalkoztatásukhoz bizonyos kedvezmények kötődnek – még inkább hátrányt jelent a képzettség hiánya.

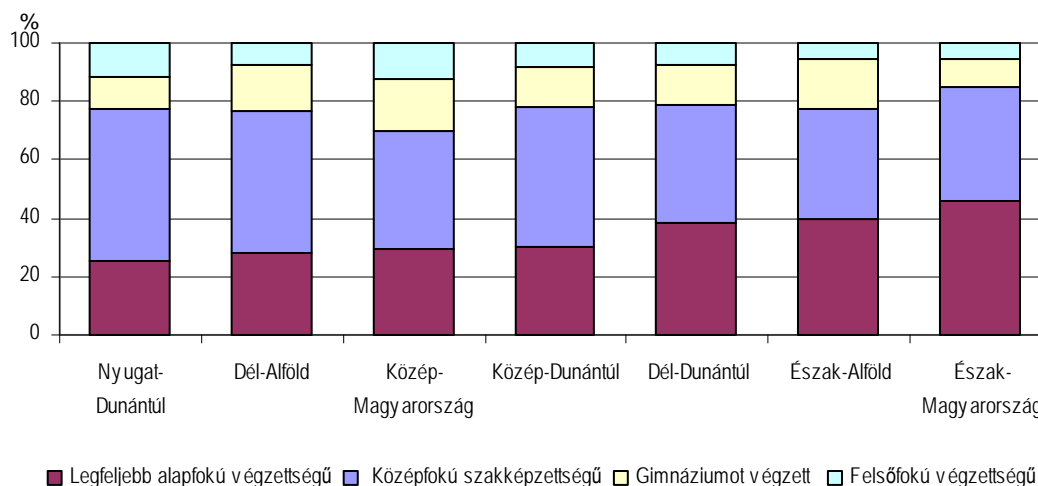
Magyarországon 2010 decemberében 53,2 ezer **pályakezdő álláskeresőt**⁴ tartottak nyilván, 3,7%-kal többet, mint egy évvel korábban. Éves időtávon a legnagyobb ütemű (62,3%-os) bővülés Közép-Magyarországon történt. Ennél lényegesen kisebb (0,9–4,6%-os) növekedést mértek a dunántúli régiókban és Dél-Alföldön. Észak-Alföldön és Észak-Magyarországon ugyan (1,1–2,4%-kal) csökkent a számuk, ennek ellenére továbbra is e két régióban volt a legmagasabb (10%-ot meghaladó) az arányuk az összes álláskereső között. Országosan az álláskeresők 9%-a volt pályakezdő, amelynél Közép-Magyarországon, Közép-Dunántúlon és Nyugat-Dunántúlon volt alacsonyabb az arányuk.

2010 decemberében a pályakezdő álláskeresők 51,3%-a férfi volt, számuk Közép-Magyarország és Dél-Alföld kivételével a többi régióban kissé mérséklődött, ezzel szemben a nőké Dél-Alföld kivételével a többi régióban növekedett.

A pályakezdők 36,5%-a legfeljebb az általános iskolát végezte el, ami nem elégséges a sikeres elhelyezkedéshez. A középfokú végzettségűek között a szakképzettséggel rendelkezők hányada az egy évvel korábbinál kissé alacsonyabb, 41,9%-os volt, a gimnáziumot végzettek ezzel szemben valamelyest nőtt, és 14,4%-ot tett ki. Az álláskeresők teljes köréhez hasonlóan a pályakezdők között is növekedett a diplomások száma, arányuk 7,3% volt 2010. december végén.

17. ábra

A nyilvántartott pályakezdő álláskeresők megoszlása iskolai végzettség szerint, 2010. december



A pályakezdő álláskeresők iskolai végzettség szerinti megoszlásának régiós sajátosságaként Közép-Magyarország esetében a diplomások és a gimnáziumot végzettek magas aránya említhető. Feltételezhető, hogy ebben szerepet játszik a főváros kimagasló felsőoktatási potenciáljából adódóan az is, hogy a Budapesten végzett diákok mellett sok vidéki fiatal is ott próbál munkát keresni. Nyugat-Dunántúlon, Közép-Dunántúlon és Dél-Alföldön a szakképzettséggel rendelkező pályakezdő álláskeresők átlagosnál nagyobb hányada tűnik ki. Észak-Magyarországon a legfeljebb alapfokú végzettségű pályakezdők kimagasló aránya említhető, a középfokú végzettséggel rendelkezők átlagosnál alacsonyabb hányada mellett.

⁴ **Nyilvántartott pályakezdő álláskereső:** a nyilvántartott álláskeresők közül azok a 25. életévüket – felsőfokú végzettségűek esetén 30. életévüket – be nem töltött fiatalok, akik tanulmányaik befejezését követően munkanélküli-ellátásra nem szereztek jogosultságot.

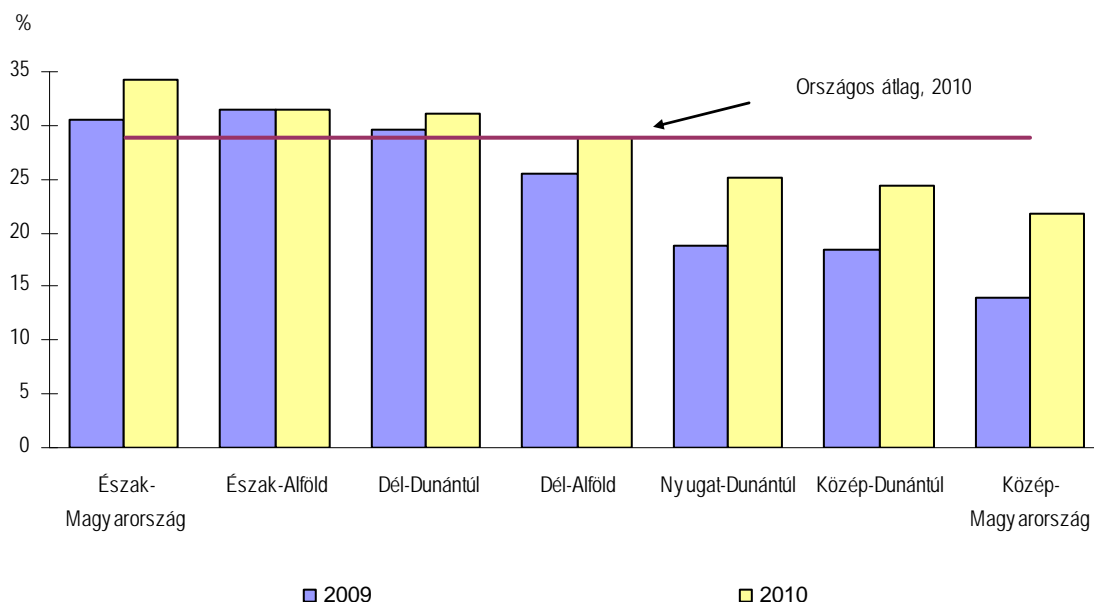
Magyarországon 2010-ben is folytatódott a **tartósan regisztrált álláskereső**⁵ létszámának bővülése. 2009. decemberhez képest 10,9%-os növekedés történt, és 2010 végén 170,9 ezer fő tartozott ebbe a körbe. 47,2%-uk a munkanélküliséggel leginkább sújtott Észak-Alföldön és Észak-Magyarországon élt. A tartósan regisztráltak száma valamennyi régióban bővült, az átlagot meghaladó ütemben éppen a kedvezőbb munkaerő-piaci helyzetű régiókban; így Közép-Magyarországon (66%-kal), Közép-Dunántúlon (22%-kal) és Nyugat-Dunántúlon (19%-kal). Észak-Alföldön és Dél-Dunántúlon mindössze 1–1,1%-os volt a bővülés, és Észak-Magyarországon is alacsonyabb volt az átlagosnál.

A tartósan állás nélkül lévő **nők** (89,8 ezer fő) száma az átlagot meghaladó ütemben, 12,5%-kal növekedett, és a 2010. decemberi zárónapon többen voltak, mint a férfiak.

A tartósan állástalanok összes álláskeresőhöz viszonyított aránya országosan 3,4 százalékponttal növekedett, így 2010. december végén az álláskereső 29%-át tették ki. Észak-Alföld kivételében minden régióban nőtt az arányuk. A változások hatására lényegesen nem módosult a régiók relatív helyzete, csak a két legkedvezőtlenebb helyzetű régió, Észak-Alföld és Észak-Magyarország cserélt helyet.

18. ábra

A tartósan regisztrált álláskereső nyilvántartott álláskeresőkhöz viszonyított aránya, december



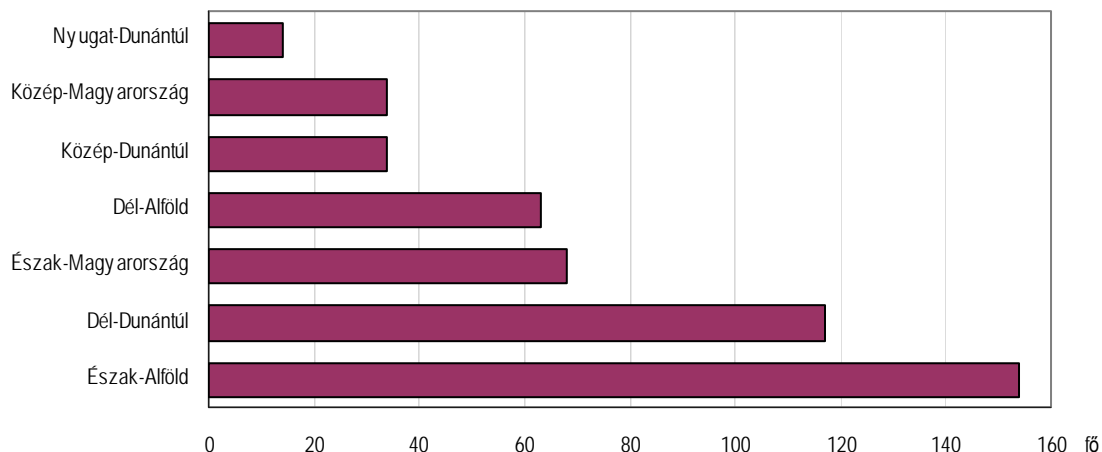
2010-ben a havi zárónapok átlagában 22,2 ezer **bejelentett betöltetlen álláshely** várt kiközvetítésre a munkaügyi központok kirendeltségein, 7,2%-kal több, mint 2009-ben. Év közben júniusban érkezett be a legtöbb álláshely, ekkor csaknem 30 ezer volt a zárónapi kínálat, majd hónapról hónapra csökkent, és a december végi zárónapon 11,7 ezer álláshelyet tartottak nyilván, ami 17%-kal haladta meg a 2009. évi mélypontnak tekinthető decemberit. A betöltetlen álláshelyek 47,5%-a – hasonlóan az egy évvel korábbihoz – 2010 decemberében is Közép-Magyarországon és Nyugat-Dunántúlon koncentrálódott, 14,4%-a Közép-Dunántúlon, 13,8%-a Észak-Magyarországon volt. A többi régióban ez az arány 5,1–11,6% között alakult. Az egy álláshelyre jutó munkanélküliek száma Észak-Alföldön (154) volt a legmagasabb, Nyugat-Dunántúlon pedig (14) a legalacsonyabb.

⁵ **Tartósan regisztrált álláskereső:** egy éve, vagy annál régebben megszakítás nélkül minden hónapban szerepelt a nyilvántartásban.

A betöltetlen álláshelyek többsége a közigazgatás közcélú és közmunka igényére vonatkozott, továbbá a vállalkozói szférából érkező szálláshely-szolgáltatással, vendéglátással, építőiparral foglalkozó cégek létszámgigényeit jelezte.

19. ábra

Egy bejelentett betöltetlen álláshelyre jutó nyilvántartott álláskereső, 2010. december



2010. decemberben 15,9 ezer **újonnan bejelentett állást** regisztráltak a munkaügyi központok kirendeltségein, az előző év decemberéhez képest 9,9%-kal többet. Észak-Alföldön és Dél-Alföldön csökkent, a többi régióban növekedett a munkahelyek kínálata.

Az új munkaerőigény 73,9%-a nem támogatott álláshelyre irányult, ezek száma 37,1%-kal növekedett, míg a támogatottaké 29,7%-kal csökkent az egy évvel korábbihoz képest. Legtöbb állásbejelentés Közép-Magyarország (3,6 ezer) és Nyugat-Dunántúl régiókból (3,5 ezer) érkezett, e két térség adta az új igények 44,3%-át. Az új, nem támogatott állások ötödét az egyéb gazdasági szolgáltatás területén működő cégek, további 6–7%-át pedig a szálláshely-szolgáltatás, vendéglátás; az élelmiszer, ital gyártása; és az építőipar gazdasági ágakba tartozó munkáltatók jelentették be.

Az újonnan bejelentett támogatott álláshelyek számának év végi csökkenését az idézte elő, hogy 2011. január elsejétől átalakult a közfoglalkoztatási rendszer, megszűntek a közcélú, közhasznú és hagyományos közmunkaprogramok, és új közfoglalkoztatási formák jöttek létre.

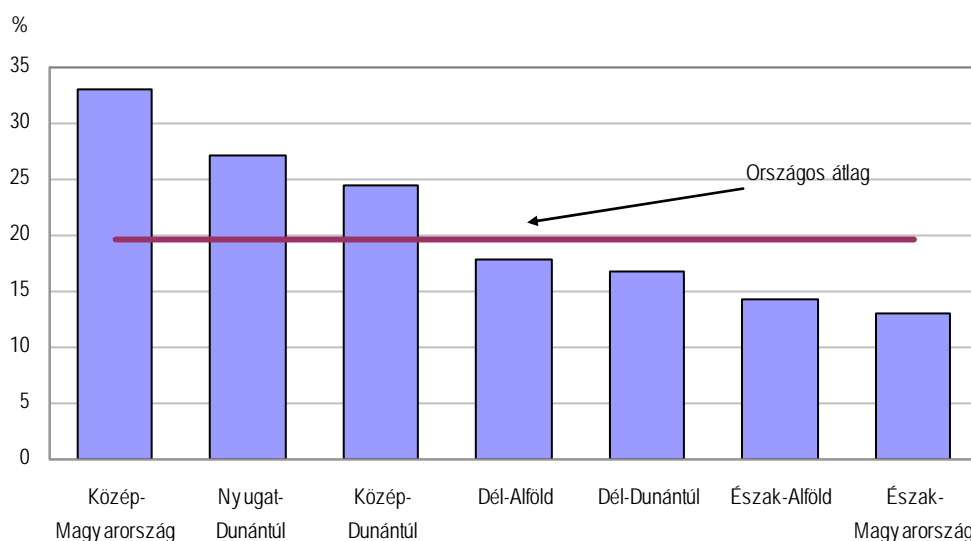
7. Munkanélküli ellátások, foglalkoztatást elősegítő eszközök

A Nemzeti Foglalkoztatási Szolgálat 2010. decemberi adatai szerint az álláskeresők 63,4%-a, csaknem 375 ezer fő részesült valamilyen passzív ellátásban. Az álláskeresők 19,6%-a álláskeresési járadékot, 13,1%-a álláskeresési segélyt, 30,7%-a rendelkezésre állási támogatást kapott. Az álláskeresők fennmaradó 36,6%-a, mintegy 216,4 ezer fő semmilyen ellátásban nem részesült. 2009. decemberéhez képest az álláskeresők 6,1 százalékponttal kisebb hányada szerzett jogosultságot járadékra, és (3 százalékponttal) nagyobb hányadban részesültek az álláskeresők rendszeres szociális segélyben vagy rendelkezésre állási támogatásban, valamint (2,2 százalékponttal) nőtt azok aránya, akiknek semmiféle ellátásuk nem volt.

A különféle ellátásoknál jelentős területi különbségek mutatkoztak. 2010 decemberében **álláskeresői járadék**⁶ igénybevételére a nyilvántartott álláskeresők 19,6%-a, 115,8 ezer fő volt jogosult. Az ellátást igénybe vevők száma 25,5%-kal, csaknem 40 ezerrel csökkent a 2009. év végihez képest. A kedvezőbb adottságú régiókban a korábbi járulékfizetési kötelezettségük teljesítésével az álláskeresők nagyobb hányada jogosult járadékra, és kisebb hányaduk részesült rendszeres szociális segélyben vagy rendelkezésre állási támogatásban. Az álláskeresői járadékot a legnagyobb számban Közép-Magyarországon vették igénybe (több mint 29 ezer fő) és Nyugat-Dunántúlon a legkevesebben (11 ezer fő). Az álláskeresői járadékban részesülők záró létszáma minden régióban csökkent, a legnagyobb mértékben (35–36%-kal) Közép- és Nyugat-Dunántúlon, a legkevesbé pedig Észak-Alföldön (14%-kal). Az álláskeresői járadékban részesülő álláskeresők részaránya 2010-ben a régiók között Közép-Magyarországon volt a legnagyobb 33,1%, sorrendben utána Nyugat-Dunántúl (27,2%) és Közép-Dunántúl (24,4%) következett.

20. ábra

Az álláskeresői járadékban részesülők aránya a nyilvántartott álláskeresőkből, 2010. december



A járadékosok a legalacsonyabb részarányt (13,1 és 14,3%-ot) Észak-Magyarországon és Észak-Alföldön képviselték.

Az álláskeresői járadékban részesülők havi zárónapi átlaga 2010-ben országosan 125,7 ezer főt tett ki, ami 17,4%-kal kevesebb az előző évinél. Csak Közép-Magyarországon nőtt kismértékben az átlagos létszám, a többi régióban csökkent.

2010 decemberében az álláskeresői járadékosok közül országosan 6,8 ezer főnek sikerült elhelyezkedni, 12%-kal kevesebbnek, mint 2009 azonos időszakában. A csökkenésben két régióknak volt nagyobb szerepe: Közép- és Nyugat-Dunántúlnak, ahol az elhelyezkedettek száma 240–360 fővel lett kevesebb.

2010 végén 77,3 ezer fő volt jogosult **álláskeresői segélyre**⁷, ami az előző év azonos időszaki létszámot 5,6%-kal haladta meg. A segélyezettek számában Közép- és Nyugat-

⁶ **Álláskeresői járadékban** a nyilvántartott álláskeresők közül azok részesülhettek, akik álláskeresővé válásukat megelőzően járadékfizetési kötelezettségüknek eleget tettek és így A foglalkoztatás elősegítéséről és a munkanélküliek ellátásáról szóló 1991. évi IV. törvényben (Ft.) meghatározott feltételek szerint álláskeresői járadék folyósítására jogosultságot szereztek. A Ft. 2010. január 1-től hatályba lépett módosítása szerint az álláskeresői járadék megállapításánál figyelembe kell venni mind a munkaviszonyban, mind az egyéni vagy társas vállalkozói tevékenységben eltöltött jogszerző időt, így a vállalkozói járadék, mint ellátási forma, 2010. január 1-től beolvadt az álláskeresői járadék fogalmába.

⁷ **Álláskeresői segélyt** a nyilvántartott álláskeresők közül azok kaphattak a.) akik minimum 180 napra megállapított álláskeresői járadék folyósítási idejüket kimerítették, b.) akik min. 200, max. 364 nap munkaviszonnyal rendelkeznek és c.) akiknek a kérelem benyújtásakor a reájuk irányadó nyugdíjkorhatár betöltéséhez legfeljebb 5 év hiányzik és legalább 140 napra megállapított álláskeresői járadék folyósítási idejüket kimerítették.

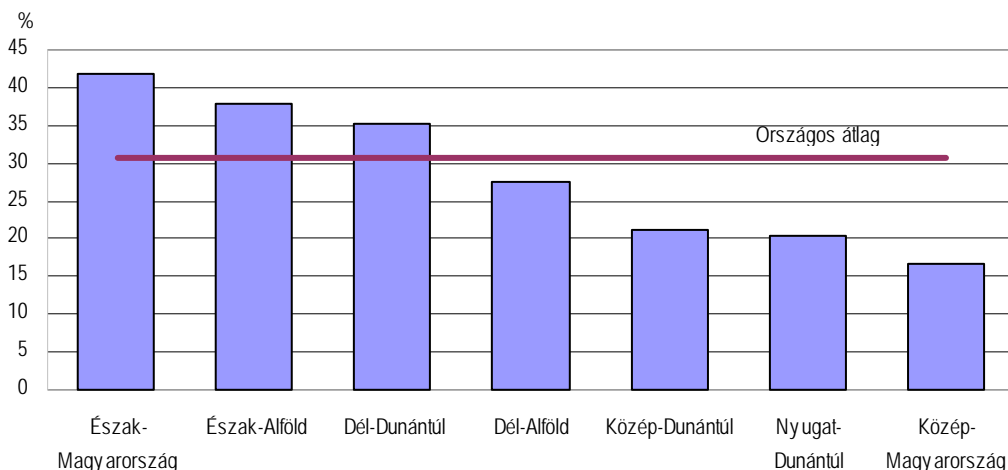
Dunántúl régióban mérsékelt (1–2%-os) csökkenés figyelhető meg, ugyanakkor az átlagosnál nagyobb növekedés látható Közép-Magyarországon és Észak-Alföldön (12,7–13,6%-os).

2010. december végén országosan a nyilvántartott álláskereső 13,1%-a kapott álláskeresői segélyt. Az előbbinél kissé magasabb volt az arány Nyugat-Dunántúlon (16,2%), és alacsonyabb Észak-Magyarországon, Észak-Alföldön, valamint Dél-Dunántúlon (12–13%).

2010 decemberében **rendelkezésre állási támogatást, illetve szociális segélyt**⁸ az álláskereső 181,7 ezren kaptak.

21. ábra

Rendelkezésre állási támogatásban részesülők* aránya a nyilvántartott álláskeresőkből, 2010. december



*Rendszeres szociális segéllyel együtt

A rendelkezésre állási támogatásban részesültek száma a rendszeres szociális segélyben részesülőkkel együtt 2010 decemberében 8,3%-kal több volt, mint egy évvel korábban. A legtöbb támogatottat Észak-Alföldön és Észak-Magyarországon tartották nyilván, ebben a két régióban jelent meg az országos létszám 53,7%-a. Szám szerint a legnagyobb növekedés Közép-Magyarországon következett be. A rendszeres szociális segélyben és rendelkezésre állási támogatásban részesültek országosan a nyilvántartott álláskereső 30,7%-át tették ki.

A rendszeres szociális segélyre és rendelkezésre állási támogatásra jogosult nyilvántartott álláskereső aránya a gazdaságilag kevésbé fejlett, nagyarányú munkanélküliséggel érintett térségekben magasabb, mivel rendszeres szociális segélyben azok részesültek a regisztrált álláskereső 41,7%-a, akik munkanélküli-ellátásra való jogosultsági idejüket kimerítették, tehát már hosszabb ideje nem tudtak elhelyezkedni. Így Észak-Magyarországon volt a legmagasabb az arányuk (41,7%), amit sorrendben Észak-Alföld (37,8%) és Dél-Dunántúl (35,2%) követett. Ugyanakkor a gazdaságilag fejlettebb régiókban, Közép-Magyarországon (16,8%) Nyugat- és Közép-Dunántúlon az arányok alacsonyabbak (20–21%) voltak.

2010 decemberében az álláskereső foglalkoztatását elősegítő **aktív foglalkoztatáspolitikai eszközzel**⁹ országosan 51,4 ezer főt támogattak, 29,2%-kal többet, mint egy évvel korábban. A

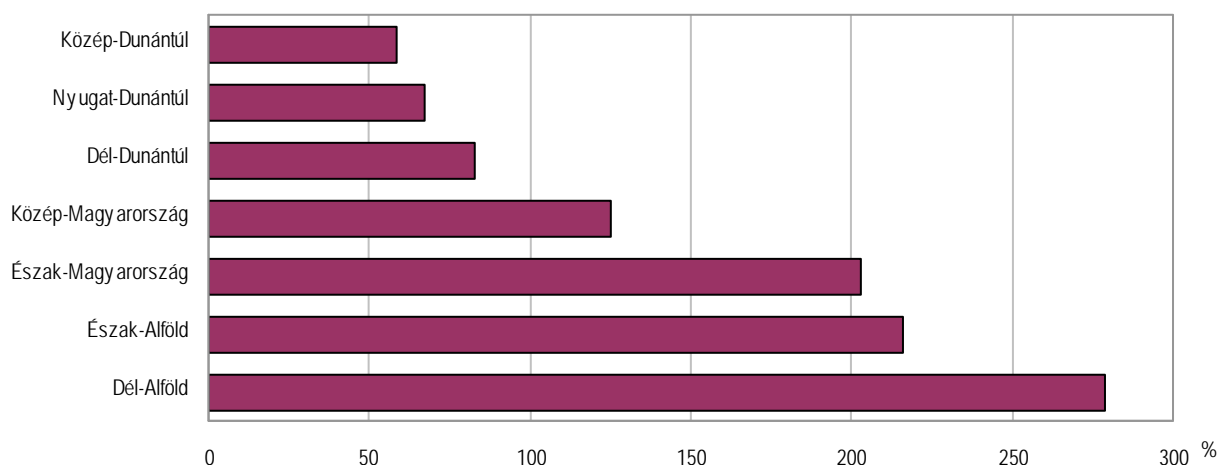
⁸ **Rendszeres szociális segélyre** a nyilvántartott álláskereső 13,1%-a kapott álláskeresői segélyt. Az előbbinél kissé magasabb volt az arány Nyugat-Dunántúlon (16,2%), és alacsonyabb Észak-Magyarországon, Észak-Alföldön, valamint Dél-Dunántúlon (12–13%).

⁹ **Aktív foglalkoztatáspolitikai eszközökben** résztvevők létszáma: a Munkaerő-piaci Alap Decentralizált Foglalkoztatási Alaprészből finanszírozott, a TÁMOP 1.1.2. programban valamint a Központi Foglalkoztatási Alaprészből finanszírozott munkahelyteremtő támogatásban résztvevők létszámát jelenti. Az érintett létszám azokat foglalja magában, akik a tárgyhónapban legalább egy napon támogatott eszközben vettek részt. A nyilvántartott álláskereső 181,7 ezren kaptak támogatást idejére kikerülnek a nyilvántartott álláskereső státusából.

régiók közül a dunántúli térségekben csökkent, a többi régióban növekedett az aktív foglalkoztatáspolitikai eszközökben résztvevők létszáma. A legnagyobb bővülés Dél-Alföldön történt, ahol csaknem háromszorosa, valamint Észak-Magyarországon és Észak-Alföldön, ahol több mint kétszerese volt a támogatottak létszáma az előző év decemberinek.

22. ábra

Aktív foglalkoztatáspolitikai eszközzel támogatottak száma, 2010. december
2009. december = 100



Az aktív foglalkoztatáspolitikai eszközökön belül a legtöbb támogatottat a munkaviszonyban nem állók munkaerő-piaci képzése (43,5%), a bér és bér jellegű támogatás (38,4%) és a közhasznú foglalkoztatás (10,9%) érintette. A vállalkozóvá válás támogatása (6%) illetve az egyéb eszközök szerepe kisebb (1,3%) volt.

A 2010. decemberi adatok alapján a legnagyobb változás a bér és bér jellegű támogatásokban következett be, ahol az érintettek létszáma 82,2%-kal bővült. A közhasznú munkavégzésben érintettek létszáma 28,6%-kal, a munkaerő-piaci képzésben résztvevőké 15,1%-kal nőtt. Csökkent ugyanakkor azoknak a száma, akiknek vállalkozóvá válását ösztönözték, illetve azoké, akiket egyéb eszközökkel támogattak, előbbié 5,8, utóbbié 65,2%-kal.

A munkaerő-piaci képzésben részt vevők aránya Közép-Magyarországon (55,4%), Közép-Dunántúlon (53,6%), Nyugat-Dunántúlon (50,6%) és Észak-Alföldön (49,1%) az átlagosnál magasabb volt, a többi régióban alacsonyabb.

A bér és bérjellegű támogatásokban érintetteknek az átlagosnál nagyobb részaránya Észak-Magyarországon volt jellemző, és jóval az átlag alatt alakult Közép-Magyarországon és Közép-Dunántúlon.

Közhasznú foglalkoztatás¹⁰ keretében 2010 decemberében országosan 5600 fő hátrányos helyzetű dolgozott. A közhasznú foglalkoztatásba bevontak aránya az aktív eszközökben érintettek közül Dél-Alföldön volt a legmagasabb (17,5%), Dél-Dunántúlon, Észak-Magyarországon és Közép-Dunántúlon az átlagoshoz hasonló (12–13% közötti); Közép-Magyarországon csupán 6,1% volt, Nyugat-Dunántúlon pedig nem alkalmazták ezt a foglalkoztatáspolitikai eszközt.

¹⁰ A **közhasznú foglalkoztatás** a közjellegű munkák egyik, relatíve kis súlyt képviselő formája. Tartalmát és formáját tekintve számos rokonságot mutat a közmunkával és közcélú munkával. A hasonló vonások mellett azonban lényeges különbségek is megállapíthatók, elsősorban a munkavégzés finanszírozása és szervezése vonatkozásában. A köznapi szóhasználatban gyakran keverednek az egyes foglalkoztatási formák fogalmi elemei, azonban lényeges egymástól történő elhatárolásuk a támogatás igénylésére vonatkozó eltérő szabályok miatt.

Táblázatok

1.1. Népeség, gazdasági aktivitás, 2010.....	33
2.1. A foglalkoztatottak száma korcsoport szerint, nemenként, 2010	34
2.2. Foglalkoztatási ráta korcsoport szerint, nemenként, 2010	35
2.3. A foglalkoztatottak száma legmagasabb iskolai végzettség szerint, nemenként, 2010	36
2.4. A foglalkoztatottak száma összevont gazdasági ágak szerint, nemenként, 2010	37
2.5. A foglalkoztatottak száma a foglalkoztatás jellege szerint, nemenként, 2010	38
3.1. A munkanélküliek száma korcsoport szerint, nemenként, 2010.....	39
3.2. A munkanélküliségi ráta korcsoport szerint, nemenként, 2010	40
3.3. A munkanélküliek száma legmagasabb iskolai végzettség szerint, nemenként, 2010.....	41
4.1. Az alkalmazásban állók száma állománycsoportonként, 2010	42
4.2. Az alkalmazásban állók aránya a főbb gazdasági ágakban, 2010	43
5.1. Az alkalmazásban állók havi átlagkeresete és munkajövedelme, 2010	44
5.2. Az alkalmazásban állók havi bruttó átlagkeresete főbb gazdasági áganként, 2010.....	45
5.3. Az alkalmazásban állók havi nettó átlagkeresete főbb gazdasági áganként, 2010	46
5.4. Az alkalmazásban állók átlagos havi munkajövedelme főbb gazdasági áganként, 2010....	47
6.1. Nyilvántartott álláskereső, megváltozott munkaképességűek, tartósan nyilvántartottak, 2010. december	48
6.2. Nyilvántartott álláskereső korcsoport szerint, 2010. december	49
6.3. Nyilvántartott álláskereső legmagasabb iskolai végzettség szerint, 2010. december	50
7.1. Álláskeresői járadékban, álláskeresői segélyben, rendelkezésre állási támogatásban részesültek, 2010. december	51
7.2. Az aktív foglalkozáspolitikai eszközökben résztvevők érintett létszáma, bejelentett betöltetlen álláshelyek, 2010. december	52

TÁBLÁZATOK

1.1. NÉPESSÉG, GAZDASÁGI AKTIVITÁS*, 2010

Megye, régió	15–74 éves népesség		Foglalkoztatottak	Munkanélküliek	Gazdaságilag aktívak	Gazdaságilag inaktívak	Aktivitási arány	Foglalkoztatási arány	Munkanélküliségi ráta
	ezer fő	2009=100,0	száma, ezer fő				%		
Budapest	1 335,5	100,8	730,5	73,3	803,7	531,8	60,2	54,7	9,1
Pest	948,5	101,4	498,3	47,2	545,5	403,0	57,5	52,5	8,7
Közép-Magyarország	2 284,0	101,1	1 228,8	120,5	1 349,2	934,8	59,1	53,8	8,9
Fejér	327,7	99,8	164,1	17,2	181,3	146,4	55,3	50,1	9,5
Komárom-Esztergom	244,7	100,1	130,8	12,6	143,5	101,2	58,6	53,5	8,8
Veszprém	278,2	100,0	138,1	19,7	157,8	120,4	56,7	49,6	12,5
Közép-Dunántúl	850,7	100,0	433,1	49,6	482,7	368,0	56,7	50,9	10,3
Győr-Moson-Sopron	349,0	101,0	189,9	14,1	204,0	145,0	58,5	54,4	6,9
Vas	202,4	100,0	103,6	12,0	115,6	86,8	57,1	51,2	10,4
Zala	224,1	99,5	110,8	14,8	125,6	98,5	56,0	49,5	11,8
Nyugat-Dunántúl	775,5	100,3	404,3	40,9	445,2	330,3	57,4	52,1	9,2
Baranya	303,6	99,4	145,8	21,8	167,7	135,9	55,2	48,0	13,0
Somogy	245,0	99,5	110,9	17,3	128,2	116,8	52,3	45,3	13,5
Tolna	179,2	98,9	85,4	7,8	93,2	86,0	52,0	47,6	8,4
Dél-Dunántúl	727,9	99,3	342,1	46,9	389,1	338,8	53,5	47,0	12,1
Borsod-Abaúj-Zemplén	519,9	98,9	218,3	45,8	264,1	255,8	50,8	42,0	17,3
Heves	238,2	99,3	109,0	14,6	123,6	114,6	51,9	45,8	11,8
Nógrád	156,2	99,0	65,1	14,7	79,8	76,4	51,1	41,7	18,4
Észak-Magyarország	914,3	99,0	392,5	75,0	467,5	446,8	51,1	42,9	16,0
Hajdú-Bihar	411,6	100,0	183,4	27,9	211,3	200,3	51,3	44,6	13,2
Jász-Nagykun-Szolnok	296,2	98,9	137,9	16,9	154,7	141,5	52,2	46,5	10,9
Szabolcs-Szatmár-Bereg	420,3	99,0	176,2	39,8	216,0	204,3	51,4	41,9	18,4
Észak-Alföld	1 128,1	99,4	497,4	84,6	582,0	546,1	51,6	44,1	14,5
Bács-Kiskun	401,5	99,1	191,6	23,1	214,7	186,8	53,5	47,7	10,8
Békés	278,6	98,7	128,2	18,2	146,5	132,1	52,6	46,0	12,5
Csongrád	326,1	99,8	163,2	15,9	179,1	147,0	54,9	50,0	8,9
Dél-Alföld	1 006,1	99,2	483,1	57,3	540,3	465,8	53,7	48,0	10,6
ÖSSZESEN	7 686,4	100,0	3 781,2	474,8	4 256,0	3 430,4	55,4	49,2	11,2

* A KSH munkaerő-felmérése alapján.

2.1. A FOGLALKOZTATOTTAK SZÁMA KORCSOPORT SZERINT, NEMENKÉNT*, 2010

(ezer fő)

Régió	15–24	25–64	65–74	Összesen	Ebből	
	éves				15–64 éves	Munka-vállalási korú ^{a)}
Férfi						
Közép-Magyarország	31,4	602,0	8,2	641,6	633,4	626,0
Közép-Dunántúl	17,3	219,8	0,9	238,0	237,1	235,5
Nyugat-Dunántúl	13,0	203,9	1,4	218,3	216,9	215,2
Dél-Dunántúl	11,1	168,9	1,6	181,5	180,0	178,2
Észak-Magyarország	13,4	194,6	1,5	209,4	208,0	206,5
Észak-Alföld	19,3	253,5	1,2	274,0	272,8	272,0
Dél-Alföld	15,1	242,2	2,4	259,7	257,3	255,2
ÖSSZESEN	120,6	1 884,7	17,3	2 022,6	2 005,4	1 988,6
Nő						
Közép-Magyarország	28,2	553,1	5,9	587,2	581,2	574,4
Közép-Dunántúl	12,8	180,9	1,4	195,0	193,7	192,4
Nyugat-Dunántúl	10,3	175,2	0,4	186,0	185,5	184,7
Dél-Dunántúl	9,5	149,7	1,5	160,6	159,2	158,0
Észak-Magyarország	11,4	170,6	1,0	183,1	182,0	181,4
Észak-Alföld	13,8	208,1	1,4	223,4	221,9	220,9
Dél-Alföld	12,2	209,0	2,2	223,4	221,2	219,1
ÖSSZESEN	98,2	1 646,5	13,9	1 758,6	1 744,7	1 730,9
Összesen						
Közép-Magyarország	59,6	1 155,0	14,2	1 228,8	1 214,6	1 200,4
Közép-Dunántúl	30,1	400,6	2,3	433,1	430,8	427,9
Nyugat-Dunántúl	23,3	379,1	1,8	404,3	402,5	399,9
Dél-Dunántúl	20,6	318,5	3,0	342,1	339,1	336,2
Észak-Magyarország	24,8	365,2	2,5	392,5	390,0	387,9
Észak-Alföld	33,2	461,6	2,7	497,4	494,7	492,8
Dél-Alföld	27,3	451,2	4,6	483,1	478,4	474,3
ÖSSZESEN	218,8	3 531,3	31,1	3 781,2	3 750,1	3 719,5

* A KSH munkaerő-felmérése alapján.

a) 15–61 éves.

2.2. FOGLALKOZTATÁSI RÁTA KORCSOPORT SZERINT, NEMENKÉNT*, 2010

(%)						
Régió	15–24	25–64	65–74	Összesen	Ebből	
	éves				15–64 éves	munkavállalási korú ^{a)}
Férfi						
Közép-Magyarország	19,8	74,6	7,7	59,8	65,6	68,0
Közép-Dunántúl	25,5	71,4	2,4	57,4	63,1	65,6
Nyugat-Dunántúl	21,6	72,8	3,7	57,8	63,7	65,9
Dél-Dunántúl	19,3	65,5	4,4	51,7	57,1	59,5
Észak-Magyarország	16,9	61,5	3,3	47,6	52,6	54,6
Észak-Alföld	19,2	63,9	2,5	50,1	54,9	57,0
Dél-Alföld	18,8	68,9	4,8	53,8	59,6	61,9
ÖSSZESEN	20,0	69,4	4,8	54,9	60,4	62,7
Nő						
Közép-Magyarország	17,7	62,3	3,6	48,5	55,5	57,9
Közép-Dunántúl	19,3	58,4	2,3	44,7	51,5	53,8
Nyugat-Dunántúl	17,9	61,6	0,8	46,8	54,2	56,8
Dél-Dunántúl	16,9	56,1	2,7	42,6	49,3	51,5
Észak-Magyarország	15,1	51,8	1,5	38,6	44,9	47,5
Észak-Alföld	14,3	50,8	1,9	38,4	43,9	45,9
Dél-Alföld	15,2	56,8	2,9	42,7	49,4	52,0
ÖSSZESEN	16,6	57,6	2,5	43,9	50,6	53,0
Összesen						
Közép-Magyarország	18,7	68,1	5,2	53,8	60,3	62,8
Közép-Dunántúl	22,5	64,9	2,3	50,9	57,3	59,7
Nyugat-Dunántúl	19,8	67,1	2,0	52,1	59,0	61,4
Dél-Dunántúl	18,1	60,7	3,4	47,0	53,1	55,5
Észak-Magyarország	16,0	56,5	2,2	42,9	48,7	51,0
Észak-Alföld	16,8	57,3	2,1	44,1	49,3	51,4
Dél-Alföld	17,0	62,7	3,7	48,0	54,4	56,9
ÖSSZESEN	18,3	63,4	3,4	49,2	55,4	57,8

* A KSH munkaerő-felmérése alapján.

a) 15–61 éves.

2.3. A FOGLALKOZTATOTTAK SZÁMA LEGMAGASABB ISKOLAI VÉGZETTSÉG SZERINT, NEMENKÉNT*, 2010

(ezer fő)

Régió	Általános iskola 8. osztálya és annál kevesebb	Szaktanáskészítő, szakiskola	Gimnázium, egyéb középiskola	Főiskola, egyetem	Összesen
Férfi					
Közép-Magyarország	54,0	167,9	225,6	194,1	641,6
Közép-Dunántúl	33,3	104,8	67,5	32,4	238,0
Nyugat-Dunántúl	21,4	100,2	64,9	31,8	218,3
Dél-Dunántúl	21,5	82,3	49,4	28,4	181,5
Észak-Magyarország	19,2	91,2	63,0	36,1	209,4
Észak-Alföld	35,3	117,5	73,1	48,0	274,0
Dél-Alföld	31,6	109,6	74,4	44,1	259,7
ÖSSZESEN	216,3	773,5	617,8	415,0	2 022,6
Nő					
Közép-Magyarország	53,1	80,1	240,3	213,7	587,2
Közép-Dunántúl	32,8	48,9	71,3	42,0	195,0
Nyugat-Dunántúl	24,4	47,1	73,5	41,0	186,0
Dél-Dunántúl	22,9	40,7	55,2	41,8	160,6
Észak-Magyarország	21,6	39,0	74,6	47,9	183,1
Észak-Alföld	32,7	51,1	81,7	57,9	223,4
Dél-Alföld	29,4	47,5	85,7	60,8	223,4
ÖSSZESEN	216,9	354,4	682,3	505,0	1 758,6
Összesen					
Közép-Magyarország	107,1	248,0	465,8	407,9	1 228,8
Közép-Dunántúl	66,1	153,7	138,9	74,4	433,1
Nyugat-Dunántúl	45,8	147,3	138,4	72,8	404,3
Dél-Dunántúl	44,4	123,0	104,6	70,2	342,1
Észak-Magyarország	40,7	130,1	137,6	84,0	392,5
Észak-Alföld	68,1	168,7	154,8	105,9	497,4
Dél-Alföld	61,0	157,1	160,1	104,9	483,1
ÖSSZESEN	433,2	1 127,9	1 300,1	920,0	3 781,2

* A KSH munkaerő-felmérése alapján.

2.4. A FOGLALKOZTATOTTAK SZÁMA ÖSSZEVONT GAZDASÁGI ÁGAK SZERINT, NEMENKÉNT*, 2010
(ezer fő)

Régió	Mezőgazdaság	Ipar, építőipar	Szolgáltatás	Összesen
Férfi				
Közép-Magyarország	9,2	201,2	431,2	641,6
Közép-Dunántúl	15,2	121,4	101,5	238,0
Nyugat-Dunántúl	14,8	106,2	97,3	218,3
Dél-Dunántúl	20,6	77,1	83,8	181,5
Észak-Magyarország	12,4	102,4	94,7	209,4
Észak-Alföld	28,5	105,0	140,5	274,0
Dél-Alföld	30,2	99,8	129,7	259,7
ÖSSZESEN	130,8	813,1	1 078,7	2 022,6
Nő				
Közép-Magyarország	3,4	76,4	507,3	587,2
Közép-Dunántúl	3,7	57,7	133,7	195,0
Nyugat-Dunántúl	4,4	50,8	130,8	186,0
Dél-Dunántúl	6,7	35,4	118,5	160,6
Észak-Magyarország	3,2	41,2	138,7	183,1
Észak-Alföld	6,1	46,8	170,5	223,4
Dél-Alföld	13,5	39,4	170,5	223,4
ÖSSZESEN	41,0	347,7	1 369,9	1 758,6
Összesen				
Közép-Magyarország	12,6	277,6	938,6	1 228,8
Közép-Dunántúl	18,9	179,1	235,1	433,1
Nyugat-Dunántúl	19,2	157,0	228,1	404,3
Dél-Dunántúl	27,4	112,5	202,3	342,1
Észak-Magyarország	15,5	143,6	233,4	392,5
Észak-Alföld	34,5	151,9	311,0	497,4
Dél-Alföld	43,7	139,1	300,2	483,1
ÖSSZESEN	171,8	1 160,8	2 448,6	3 781,2

* A KSH munkaerő-felmérése alapján.

2.5. A FOGLALKOZTATOTTAK SZÁMA A FOGLALKOZTATÁS JELLEGE SZERINT, NEMENKÉNT*, 2010
(ezer fő)

Régió	Alkalmazott	Szövetkezet tagja	Társas vállalkozás tagja, önálló	Segítő családtag	Összesen
Férfi					
Közép-Magyarország	532,4	0,0	108,8	0,4	641,6
Közép-Dunántúl	206,5	0,3	30,6	0,6	238,0
Nyugat-Dunántúl	184,4	0,6	32,6	0,7	218,3
Dél-Dunántúl	153,7	0,4	26,2	1,3	181,5
Észak-Magyarország	186,7	0,1	22,6	0,0	209,4
Észak-Alföld	235,7	0,2	37,2	0,9	274,0
Dél-Alföld	214,7	0,4	44,0	0,7	259,7
ÖSSZESEN	1 714,0	2,0	302,2	4,5	2 022,6
Nő					
Közép-Magyarország	527,0	0,3	57,8	2,0	587,2
Közép-Dunántúl	180,3	0,0	14,0	0,7	195,0
Nyugat-Dunántúl	169,9	0,1	14,9	1,1	186,0
Dél-Dunántúl	147,3	0,0	12,3	1,0	160,6
Észak-Magyarország	172,7	0,1	9,4	0,8	183,1
Észak-Alföld	204,9	0,3	17,6	0,5	223,4
Dél-Alföld	201,2	0,1	20,3	1,8	223,4
ÖSSZESEN	1 603,5	1,0	146,3	7,8	1 758,6
Összesen					
Közép-Magyarország	1 059,4	0,3	166,6	2,4	1 228,8
Közép-Dunántúl	386,8	0,4	44,6	1,3	433,1
Nyugat-Dunántúl	354,3	0,7	47,5	1,8	404,3
Dél-Dunántúl	300,9	0,4	38,5	2,3	342,1
Észak-Magyarország	359,4	0,2	32,0	0,8	392,5
Észak-Alföld	440,7	0,6	54,8	1,4	497,4
Dél-Alföld	415,9	0,4	64,3	2,4	483,1
ÖSSZESEN	3 317,5	3,0	448,4	12,3	3 781,2

* A KSH munkaerő-felmérése alapján.

3.1. A MUNKANÉLKÜLIEK SZÁMA KORCSOPORT SZERINT, NEMENKÉNT*, 2010

(ezer fő)

Régió	15–24	25–64	65–74	Összesen
	éves			
Férfi				
Közép-Magyarország	10,0	56,5	0,1	66,7
Közép-Dunántúl	4,4	21,1	0,0	25,5
Nyugat-Dunántúl	4,4	19,4	0,0	23,9
Dél-Dunántúl	4,5	22,2	0,0	26,8
Észak-Magyarország	7,3	36,9	0,0	44,2
Észak-Alföld	10,9	36,3	0,0	47,2
Dél-Alföld	5,2	25,0	0,0	30,3
ÖSSZESEN	46,7	217,5	0,2	264,4
Nő				
Közép-Magyarország	6,1	47,7	0,0	53,8
Közép-Dunántúl	3,8	20,4	0,0	24,1
Nyugat-Dunántúl	3,0	14,0	0,0	17,0
Dél-Dunántúl	3,6	16,6	0,0	20,2
Észak-Magyarország	4,4	26,4	0,0	30,8
Észak-Alföld	7,1	30,3	0,0	37,4
Dél-Alföld	4,5	22,5	0,0	27,0
ÖSSZESEN	32,5	177,8	0,0	210,3
Összesen				
Közép-Magyarország	16,1	104,3	0,1	120,5
Közép-Dunántúl	8,1	41,4	0,0	49,6
Nyugat-Dunántúl	7,5	33,4	0,0	40,9
Dél-Dunántúl	8,1	38,8	0,0	46,9
Észak-Magyarország	11,7	63,3	0,0	75,0
Észak-Alföld	18,0	66,6	0,0	84,6
Dél-Alföld	9,7	47,5	0,0	57,3
ÖSSZESEN	79,2	395,3	0,2	474,8

* A KSH munkaerő-felmérése alapján.

3.2. A MUNKANÉLKÜLISÉGI RÁTA KORCSOPORT SZERINT, NEMENKÉNT*, 2010

(%)			
Régió	15–74 éves összesen	Ezen belül	
		15–24	25–64
		éves	
Férfi			
Közép-Magyarország	9,4	24,1	8,6
Közép-Dunántúl	9,7	20,1	8,7
Nyugat-Dunántúl	9,9	25,4	8,7
Dél-Dunántúl	12,9	29,1	11,6
Észak-Magyarország	17,4	35,2	15,9
Észak-Alföld	14,7	36,0	12,5
Dél-Alföld	10,4	25,7	9,4
ÖSSZESEN	11,6	27,9	10,3
Nő			
Közép-Magyarország	8,4	17,7	7,9
Közép-Dunántúl	11,0	22,8	10,1
Nyugat-Dunántúl	8,4	22,7	7,4
Dél-Dunántúl	11,2	27,5	10,0
Észak-Magyarország	14,4	28,0	13,4
Észak-Alföld	14,3	33,9	12,7
Dél-Alföld	10,8	27,0	9,7
ÖSSZESEN	10,7	24,9	9,7
Összesen			
Közép-Magyarország	8,9	21,2	8,3
Közép-Dunántúl	10,3	21,3	9,4
Nyugat-Dunántúl	9,2	24,3	8,1
Dél-Dunántúl	12,1	28,4	10,9
Észak-Magyarország	16,0	32,1	14,8
Észak-Alföld	14,5	35,2	12,6
Dél-Alföld	10,6	26,3	9,5
ÖSSZESEN	11,2	26,6	10,1

* A KSH munkaerő-felmérése alapján.

3.3. A MUNKANÉLKÜLIEK SZÁMA LEGMAGASABB ISKOLAI VÉGZETTSÉG SZERINT, NEMENKÉNT*, 2010

(ezer fő)

Régió	Általános iskola 8. osztálya és annál kevesebb	Szaktanácsképző, szakiskola	Gimnázium, egyéb középiskola	Főiskola, egyetem	Összesen
Férfi					
Közép-Magyarország	14,1	27,0	17,2	8,4	66,7
Közép-Dunántúl	8,1	11,5	4,4	1,4	25,5
Nyugat-Dunántúl	7,2	8,9	5,4	2,4	23,9
Dél-Dunántúl	10,1	8,9	5,7	2,1	26,8
Észak-Magyarország	14,3	18,5	8,8	2,6	44,2
Észak-Alföld	18,1	17,9	8,6	2,7	47,2
Dél-Alföld	7,8	13,6	7,0	1,9	30,3
ÖSSZESEN	79,7	106,2	57,0	21,6	264,4
Nő					
Közép-Magyarország	14,8	8,3	21,8	8,9	53,8
Közép-Dunántúl	9,1	7,2	6,4	1,5	24,1
Nyugat-Dunántúl	5,5	4,7	5,3	1,4	17,0
Dél-Dunántúl	6,5	6,1	5,8	1,7	20,2
Észak-Magyarország	10,4	7,7	9,6	3,1	30,8
Észak-Alföld	11,7	8,3	13,3	4,1	37,4
Dél-Alföld	6,2	8,8	9,2	2,8	27,0
ÖSSZESEN	64,1	51,1	71,5	23,6	210,3
Összesen					
Közép-Magyarország	28,9	35,2	39,0	17,4	120,5
Közép-Dunántúl	17,2	18,7	10,9	2,9	49,6
Nyugat-Dunántúl	12,6	13,6	10,7	3,9	40,9
Dél-Dunántúl	16,7	15,0	11,5	3,8	46,9
Észak-Magyarország	24,7	26,3	18,4	5,7	75,0
Észak-Alföld	29,8	26,1	21,8	6,8	84,6
Dél-Alföld	14,0	22,4	16,2	4,7	57,3
ÖSSZESEN	143,8	157,4	128,5	45,2	474,8

* A KSH munkaerő-felmérése alapján.

4.1. AZ ALKALMAZÁSBAN ÁLLÓK SZÁMA ÁLLOMÁNYCSOPORTONKÉNT*, 2010

Megye, régió	Fizikai foglalkozásúak		Szellemi foglalkozásúak		Összesen	
	ezer fő	2009=100,0	ezer fő	2009=100,0	ezer fő	2009=100,0
Budapest	383,5	100,2	560,4	99,4	943,9	99,7
Pest	150,9	104,6	107,6	103,3	258,4	104,0
Közép-Magyarország	534,4	101,4	668,0	100,0	1 202,3	100,6
Fejér	66,5	95,2	44,0	102,1	110,5	97,8
Komárom-Esztergom	50,9	97,8	29,5	101,0	80,4	98,9
Veszprém	46,6	107,1	29,2	101,2	75,8	104,8
Közép-Dunántúl	164,1	99,2	102,6	101,5	266,8	100,1
Győr-Moson-Sopron	70,2	101,5	44,9	100,8	115,1	101,2
Vas	37,6	100,1	21,4	99,1	59,0	99,7
Zala	36,2	106,3	23,1	101,9	59,3	104,5
Nyugat-Dunántúl	143,9	102,3	89,4	100,7	233,4	101,7
Baranya	45,6	102,9	36,7	99,4	82,3	101,3
Somogy	42,2	107,1	27,7	99,8	69,9	104,1
Tolna	27,2	105,6	18,1	102,3	45,2	104,3
Dél-Dunántúl	114,9	105,1	82,5	100,2	197,4	103,0
Borsod-Abaúj-Zemplén	81,1	107,7	56,1	102,0	137,2	105,3
Heves	36,3	100,8	24,0	101,1	60,4	100,9
Nógrád	19,4	102,3	13,4	100,7	32,8	101,6
Észak-Magyarország	136,8	105,0	93,6	101,6	230,4	103,6
Hajdú-Bihar	65,6	103,3	49,1	100,6	117,7	102,1
Jász-Nagykun-Szolnok	52,1	104,9	30,2	101,0	82,2	103,5
Szabolcs-Szatmár-Bereg	67,5	110,9	40,2	99,2	107,7	106,2
Észak-Alföld	185,1	106,4	119,5	100,2	304,7	103,9
Bács-Kiskun	64,3	102,2	41,3	100,1	105,6	101,4
Békés	41,4	101,6	27,6	101,1	69,0	101,4
Csongrád	51,6	103,5	40,6	101,4	92,3	102,6
Dél-Alföld	157,4	102,5	109,5	100,8	266,9	101,8
ÖSSZESEN	1 436,7	102,6	1 265,1	100,4	2 701,8	101,5

* A legalább 5 főt foglalkoztató megyei székhelyű vállalkozások, létszámhatártól függetlenül a költségvetési szervek és a kijelölt nonprofit szervezetek adatai, KSH évközi adatgyűjtése.

4.2. AZ ALKALMAZÁSBAN ÁLLÓK ARÁNYA A FŐBB GAZDASÁGI ÁGAKBAN*, 2010

Megye, régió							
	Mezőgazdaság	Ipar	Építőipar	Kereskedelem, gépjárműjavítás	Közigazgatás	Oktatás	Humán-egészségügyi, szociális ellátás
Budapest	0,2	13,7	3,9	12,3	13,2	6,7	6,2
Pest	2,1	25,9	5,8	27,4	3,9	9,3	5,8
Közép-Magyarország	0,6	16,3	4,3	15,6	11,2	7,2	6,1
Fejér	4,1	36,5	4,0	19,6	6,3	8,5	7,4
Komárom-Esztergom	3,2	50,2	4,3	7,9	4,8	8,3	7,3
Veszprém	4,4	33,7	3,7	9,7	7,2	11,0	13,6
Közép-Dunántúl	3,9	39,8	4,0	13,3	6,1	9,1	9,1
Győr-Moson-Sopron	3,5	39,1	4,1	9,5	5,4	10,3	7,9
Vas	4,3	42,0	3,0	8,5	8,3	8,8	9,6
Zala	4,0	28,4	4,9	8,9	8,5	9,8	12,5
Nyugat-Dunántúl	3,8	37,1	4,0	9,1	6,9	9,8	9,5
Baranya	5,7	25,9	4,4	9,0	9,9	17,7	11,6
Somogy	5,1	30,8	4,9	8,5	9,2	12,0	15,3
Tolna	6,3	27,8	6,1	8,8	8,2	11,7	14,4
Dél-Dunántúl	5,6	28,1	5,0	8,8	9,3	14,3	13,6
Borsod-Abaúj-Zemplén	2,8	29,1	4,8	7,8	10,4	12,6	17,6
Heves	2,7	34,5	5,2	8,1	8,0	12,3	12,8
Nógrád	2,8	29,3	3,5	9,8	12,7	11,6	15,9
Észak-Magyarország	2,8	30,6	4,7	8,2	10,1	12,4	16,1
Hajdú-Bihar	6,4	26,1	4,7	11,6	7,7	15,7	11,9
Jász-Nagykun-Szolnok	5,5	33,8	4,4	10,6	8,8	10,2	13,3
Szabolcs-Szatmár-Bereg	4,0	23,8	4,1	10,4	13,3	12,4	18,5
Észak-Alföld	5,3	27,4	4,4	10,9	10,0	13,1	14,6
Bács-Kiskun	5,9	31,8	5,2	12,9	7,9	10,9	11,9
Békés	8,4	23,9	3,7	9,1	11,3	11,2	18,8
Csongrád	5,3	27,6	4,8	10,9	7,8	17,6	8,2
Dél-Alföld	6,3	28,3	4,7	11,2	8,7	13,3	12,4
ÖSSZESEN	2,8	24,9	4,4	12,7	9,7	9,8	9,7

* A legalább 5 főt foglalkoztató megyei székhelyű vállalkozások, létszámhatártól függetlenül a költségvetési szervek és a kijelölt nonprofit szervezetek adatai, KSH évközi adatgyűjtése.

5.1. AZ ALKALMAZÁSBAN ÁLLÓK HAVI ÁTLAGKERESETE ÉS MUNKAJÖVEDELME*, 2010

Megye, régió	Bruttó átlagkereset		Nettó átlagkereset		Átlagos munkajövedelem	
	forint	2009=100,0	forint	2009=100,0	forint	2009=100,0
Budapest	261 272	100,9	162 479	106,9	279 279	101,0
Pest	182 654	102,5	122 168	107,2	193 995	102,7
Közép-Magyarország	244 723	101,0	153 994	106,8	261 327	101,1
Fejér	190 291	106,3	127 263	110,9	202 768	105,9
Komárom-Esztergom	195 519	103,9	130 085	109,3	208 238	103,5
Veszprém	164 007	101,9	113 037	106,6	176 232	102,3
Közép-Dunántúl	184 512	104,2	124 133	109,1	196 992	104,1
Győr-Moson-Sopron	193 270	103,5	128 418	108,7	205 496	103,1
Vas	170 157	104,0	116 565	108,7	180 371	103,8
Zala	156 649	100,4	108 895	105,4	166 359	100,8
Nyugat-Dunántúl	178 061	102,9	120 429	107,9	189 134	102,8
Baranya	171 956	101,2	117 512	107,0	182 221	101,2
Somogy	157 518	102,1	109 423	106,7	167 297	101,8
Tolna	177 584	103,7	118 851	107,7	196 860	104,5
Dél-Dunántúl	167 948	102,1	114 855	107,0	180 082	102,2
Borsod-Abaúj-Zemplén	163 464	101,0	112 459	106,1	174 052	101,0
Heves	181 631	102,7	122 071	107,8	193 342	102,7
Nógrád	152 998	101,0	107 066	105,9	163 105	100,9
Észak-Magyarország	166 706	101,4	114 195	106,5	177 517	101,4
Hajdú-Bihar	167 839	102,2	114 994	107,4	177 335	102,5
Jász-Nagykun-Szolnok	152 405	102,0	106 648	106,2	161 880	101,6
Szabolcs-Szatmár-Bereg	148 827	100,0	104 521	105,1	157 042	100,0
Észak-Alföld	156 990	101,3	109 060	106,2	166 035	101,4
Bács-Kiskun	157 717	102,3	109 577	106,9	166 343	102,2
Békés	151 764	101,6	106 642	106,4	159 724	101,4
Csongrád	169 010	101,9	116 179	107,4	179 668	102,4
Dél-Alföld	160 075	102,0	111 096	107,0	169 230	102,1
ÖSSZESEN	202 576	101,4	132 628	106,9	215 896	101,4

* A legalább 5 főt foglalkoztató megyei székhelyű vállalkozások, létszámhatártól függetlenül a költségvetési szervek és a kijelölt nonprofit szervezetek adatai, KSH évközi adatgyűjtése.

5.2. AZ ALKALMAZÁSBAN ÁLLÓK HAVI BRUTTÓ ÁTLAGKERESETE FŐBB GAZDASÁGI ÁGANKÉNT*, 2010
 (forint/hó)

Megye, régió	Bruttó átlag- kereset	Ezen belül						
		mező- gazdaság	ipar	építőipar	kereske- delem, gépjármű- javítás	közigaz- gatás	oktatás	humán- egészség- ügyi, szoci- ális ellátás
Budapest	261 272	124 012	274 338	204 191	241 969	281 776	214 950	180 478
Pest	182 654	150 138	193 356	133 383	188 906	223 697	185 748	140 394
Közép-Magyarország	244 723	144 537	246 045	183 764	221 971	277 624	206 659	172 580
Fejér	190 291	150 072	232 987	120 882	158 801	222 587	186 022	147 840
Komárom-Esztergom	195 519	154 133	227 082	128 345	152 350	228 365	184 177	150 251
Veszprém	164 007	155 523	178 558	113 573	139 415	217 754	191 159	133 401
Közép-Dunántúl	184 512	153 036	217 831	121 370	153 892	222 265	187 297	142 531
Győr-Moson-Sopron	193 270	146 886	225 786	148 949	152 089	230 661	198 904	152 955
Vas	170 157	154 818	180 012	144 743	137 641	220 933	186 872	142 785
Zala	156 649	149 260	166 029	135 450	132 906	207 298	180 881	142 526
Nyugat-Dunántúl	178 061	149 812	201 145	143 969	143 903	220 366	191 455	146 766
Baranya	171 956	151 691	190 628	117 027	136 107	207 454	209 266	122 727
Somogy	157 518	136 688	155 637	147 677	131 750	198 817	180 495	127 789
Tolna	177 584	149 888	225 836	118 830	139 312	208 688	181 979	125 830
Dél-Dunántúl	167 948	146 400	184 494	128 422	135 362	204 586	195 399	125 622
Borsod-Abaúj-Zemplén	163 464	143 467	194 420	121 016	133 197	192 233	189 562	117 536
Heves	181 631	142 064	221 930	161 577	130 423	211 124	187 011	136 429
Nógrád	152 998	138 820	159 238	102 880	128 359	192 416	186 986	131 597
Észak-Magyarország	166 706	142 458	197 637	130 812	131 606	196 185	188 569	123 383
Hajdú-Bihar	167 839	138 952	185 743	121 039	151 896	206 152	202 155	123 295
Jász-Nagykun-Szolnok	152 405	143 668	151 181	140 745	137 831	199 639	183 679	130 862
Szabolcs-Szatmár- Bereg	148 827	119 883	161 964	118 555	131 125	173 926	187 081	115 440
Észak-Alföld	156 990	135 331	166 558	125 747	141 152	189 580	193 236	121 659
Bács-Kiskun	157 717	143 824	163 825	125 481	140 529	216 382	184 519	130 565
Békés	151 764	142 356	153 415	112 512	127 756	200 170	178 059	131 778
Csongrád	169 010	139 274	175 585	137 911	137 157	225 474	198 527	132 574
Dél-Alföld	160 075	142 003	165 359	127 275	136 799	213 881	189 430	131 512
ÖSSZESEN	202 576	143 861	207 052	153 003	185 695	243 401	195 928	142 337

* A legalább 5 főt foglalkoztató megyei székhelyű vállalkozások, létszámhatártól függetlenül a költségvetési szervek és a kijelölt nonprofit szervezetek adatai, KSH évközi adatgyűjtése.

5.3. AZ ALKALMAZÁSBAN ÁLLÓK HAVI NETTÓ ÁTLAGKERESETE FŐBB GAZDASÁGI ÁGANKÉNT*, 2010

(forint/hó)

Megye, régió	Nettó átlag- kereset	Ezen belül						
		mező- gazda- ság	ipar	építőipar	kereske- delem, gépjámű- javítás	közigaz- gatás	oktatás	humán- egész- ségügyi, szociális ellátás
Budapest	162 479	89 633	168 058	132 146	150 685	175 993	142 908	124 672
Pest	122 168	104 436	127 486	94 703	125 250	146 779	127 636	101 027
Közép-Magyarország	153 994	101 263	153 883	121 344	141 100	173 904	138 573	120 013
Fejér	127 263	105 737	148 999	88 262	110 760	146 459	127 896	105 634
Komárom-Esztergom	130 085	107 936	146 641	92 291	106 072	149 344	126 941	107 091
Veszprém	113 037	108 204	120 087	84 257	99 010	144 026	130 342	96 765
Közép-Dunántúl	124 133	107 174	141 244	88 510	107 650	146 291	128 482	102 367
Győr-Moson-Sopron	128 418	103 908	144 723	103 294	105 522	151 010	134 218	108 609
Vas	116 565	107 683	121 341	100 779	97 717	146 351	128 519	102 511
Zala	108 895	104 312	112 715	96 498	94 829	138 723	125 058	102 336
Nyugat-Dunántúl	120 429	105 108	131 855	100 714	101 017	145 734	130 526	104 891
Baranya	117 512	106 771	126 345	86 030	96 854	137 965	140 314	90 290
Somogy	109 423	97 973	107 894	103 350	94 225	133 851	124 593	93 329
Tolna	118 851	105 125	140 187	87 004	98 485	139 327	125 877	92 238
Dél-Dunántúl	114 855	103 516	122 043	92 457	96 332	136 754	132 825	92 049
Borsod-Abaúj-Zemplén	112 459	101 748	127 860	88 434	95 269	129 829	129 630	87 225
Heves	122 071	100 632	142 046	109 136	93 702	139 978	128 657	98 609
Nógrád	107 066	98 197	109 456	77 807	92 672	129 534	128 704	95 833
Észak-Magyarország	114 195	100 966	129 484	93 291	94 394	131 883	129 259	90 768
Hajdú-Bihar	114 994	99 271	123 493	88 493	105 041	137 713	136 090	90 700
Jász-Nagykun-Szolnok	106 648	101 995	104 973	99 500	98 416	134 012	126 537	95 223
Szabolcs-Szatmár-Bereg	104 521	87 763	110 801	87 165	94 064	119 079	128 409	85 567
Észak-Alföld	109 060	97 052	113 228	91 141	99 570	128 146	131 517	89 525
Bács-Kiskun	109 577	101 759	111 932	90 947	99 400	144 115	126 880	95 168
Békés	106 642	101 128	106 854	83 420	92 246	134 372	123 579	95 730
Csongrád	116 179	99 566	118 781	97 600	97 622	148 633	134 929	96 393
Dél-Alföld	111 096	100 908	113 043	91 789	97 349	142 318	129 792	95 677
ÖSSZESEN	132 628	101 824	134 414	105 239	122 599	156 500	133 012	102 042

* A legalább 5 főt foglalkoztató megyei székhelyű vállalkozások, létszámhatártól függetlenül a költségvetési szervek és a kijelölt nonprofit szervezetek adatai, KSH évközi adatgyűjtése.

5.4. AZ ALKALMAZÁSBAN ÁLLÓK ÁTLAGOS HAVI MUNKAJÖVEDELME FŐBB GAZDASÁGI ÁGANKÉNT*, 2010

(forint/hó)

Megye, régió	Átlagos havi munkajövedelem	Ezen belül						
		mezőgazdaság	ipar	építőipar	kereskedelem, gépjárműjavítás	közigazgatás	oktatás	humán-egészségügyi, szociális ellátás
Budapest	279 279	127 460	296 740	220 179	250 043	315 173	229 145	189 204
Pest	193 995	155 508	207 885	146 959	198 528	246 708	198 666	148 920
Közép-Magyarország	261 327	149 496	265 696	199 056	230 628	310 278	220 492	181 267
Fejér	202 768	157 670	250 510	126 342	166 266	245 673	196 058	153 882
Komárom-Esztergom	208 238	166 172	241 736	132 578	161 077	251 967	196 389	157 635
Veszprém	176 232	168 175	194 070	118 092	143 047	241 472	203 033	142 675
Közép-Dunántúl	196 992	163 562	233 786	126 188	160 827	245 683	198 562	150 237
Győr-Moson-Sopron	205 496	153 835	240 622	155 653	157 490	255 598	211 380	160 955
Vas	180 371	163 456	191 047	150 715	141 049	244 862	195 008	151 632
Zala	166 359	156 424	175 675	140 748	137 182	231 800	191 574	148 956
Nyugat-Dunántúl	189 134	157 307	213 892	150 100	148 557	244 860	202 482	154 440
Baranya	182 221	159 286	202 886	120 367	139 881	227 255	221 976	127 468
Somogy	167 297	142 576	167 723	157 438	135 517	218 903	188 831	132 470
Tolna	196 860	156 472	267 813	136 174	143 541	229 621	193 052	130 842
Dél-Dunántúl	180 082	153 185	203 398	137 956	139 242	224 716	206 470	130 405
Borsod-Abaúj-Zemplén	174 052	151 308	208 457	141 273	137 757	211 175	197 868	120 888
Heves	193 342	149 136	236 385	179 367	133 241	232 471	197 582	141 302
Nógrád	163 105	143 654	173 966	105 271	132 088	210 787	195 295	136 615
Észak-Magyarország	177 517	149 682	211 890	148 489	135 557	215 525	197 454	127 282
Hajdú-Bihar	177 335	145 712	197 846	147 785	156 358	226 410	208 286	126 749
Jász-Nagykun-Szolnok	161 880	150 094	161 384	160 771	142 359	218 674	192 669	135 923
Szabolcs-Szatmár-Bereg	157 042	124 308	173 673	123 238	134 840	189 550	195 391	118 603
Észak-Alföld	166 035	141 391	177 873	143 705	145 374	207 386	200 695	125 386
Bács-Kiskun	166 343	151 194	172 712	132 459	144 096	237 945	194 838	136 688
Békés	159 724	147 694	161 589	117 669	130 721	219 376	185 635	136 919
Csongrád	179 668	144 183	189 226	145 204	141 988	249 716	203 740	137 385
Dél-Alföld	169 230	147 947	175 641	133 996	140 676	235 502	196 846	136 944
ÖSSZESEN	215 896	150 762	222 542	165 760	192 598	270 378	206 581	148 553

* A legalább 5 főt foglalkoztató megyei székhelyű vállalkozások, létszámhatártól függetlenül a költségvetési szervek és a kijelölt nonprofit szervezetek adatai, KSH évközi adatgyűjtése.

**6.1. NYILVÁNTARTOTT ÁLLÁSKERESŐK, MEGVÁLTOZOTT MUNKAKÉPESSÉGŰEK, TARTÓSAN
NYILVÁNTARTOTTAK, * 2010. DECEMBER**

Megye, régió	Nyilvántartott álláskereső		Ebből			
			megváltozott munkaképességűek		tartósan nyilvántartottak	
	száma	a 2009. decemberi %-ában	száma	a 2009. decemberi %-ában	száma	a 2009. decemberi %-ában
Budapest	47 771	110,7	1 196	136,1	10 222	183,2
Pest	40 766	103,9	1 813	118,5	8 963	150,0
Közép-Magyarország	88 537	107,5	3 009	124,9	19 185	166,0
Fejér	23 253	98,7	1 124	113,3	5 687	128,1
Komárom-Esztergom	14 581	90,2	1 222	110,2	2 908	141,6
Veszprém	19 512	87,3	770	117,7	5 349	109,1
Közép-Dunántúl	57 346	92,4	3 116	113,1	13 944	122,3
Győr-Moson-Sopron	13 696	92,0	545	107,5	2 364	137,8
Vas	10 399	79,9	550	102,4	2 874	121,6
Zala	17 555	92,4	596	102,2	5 259	110,2
Nyugat-Dunántúl	41 650	88,8	1 691	103,9	10 497	118,6
Baranya	28 857	99,3	1 856	107,3	8 766	105,7
Somogy	26 639	95,5	1 189	97,2	9 062	97,2
Tolna	14 980	92,6	1 002	106,0	4 036	100,8
Dél-Dunántúl	70 476	96,4	4 047	103,8	21 864	101,1
Borsod-Abaúj-Zemplén	68 622	95,4	3 097	113,5	24 729	103,0
Heves	21 218	94,0	985	105,0	6 245	126,6
Nógrád	19 368	95,8	1 182	111,0	6 476	105,8
Észak-Magyarország	109 208	95,2	5 264	111,2	37 450	106,8
Hajdú-Bihar	47 208	100,9	2 132	109,9	14 971	102,1
Jász-Nagykun-Szolnok	29 423	101,8	1 737	123,2	8 695	125,8
Szabolcs-Szatmár-Bereg	60 823	100,5	4 721	113,5	19 595	92,1
Észak-Alföld	137 454	100,9	8 590	114,4	43 261	101,0
Bács-Kiskun	35 161	95,9	2 158	114,2	11 173	111,1
Békés	28 856	98,7	1 742	134,6	7 555	106,2
Csongrád	22 590	97,0	2 288	113,1	5 971	106,6
Dél-Alföld	86 607	97,1	6 188	118,8	24 699	108,4
ÖSSZESEN	591 278	97,8	31 905	113,4	170 900	110,9

* Egy éve, vagy annál régebben megszakítás nélkül minden hónapban szerepelt a nyilvántartásban. Forrás: Foglalkoztatási és Szociális Hivatal.

6.2. NYILVÁNTARTOTT ÁLLÁSKERESŐK KORCSOPORT SZERINT*, 2010. DECEMBER

Megye, régió	26 év alatti	26–40 éves	41–55 éves	56 éves és idősebb	álláskereső aránya a nyilvántartott álláskeresőknél, %			
					26 év alatti	26–40 éves	41–55 éves	56 éves és idősebb
Budapest	5 108	19 687	17 273	5 703	10,7	41,2	36,2	11,9
Pest	5 515	15 888	15 055	4 308	13,5	39,0	36,9	10,6
Közép-Magyarország	10 623	35 575	32 328	10 011	12,0	40,2	36,5	11,3
Fejér	3 998	8 117	8 755	2 383	17,2	34,9	37,7	10,2
Komárom-Esztergom	2 367	5 282	5 560	1 372	16,2	36,2	38,1	9,4
Veszprém	3 048	6 891	7 734	1 839	15,6	35,3	39,6	9,4
Közép-Dunántúl	9 413	20 290	22 049	5 594	16,4	35,4	38,4	9,8
Győr-Moson-Sopron	2 162	5 350	4 782	1 392	15,8	39,1	34,9	10,2
Vas	1 603	3 849	3 765	1 182	15,4	37,0	36,2	11,4
Zala	2 705	6 238	6 474	2 138	15,4	35,5	36,9	12,2
Nyugat-Dunántúl	6 470	15 447	15 021	4 712	15,5	37,1	36,1	11,3
Baranya	5 331	10 908	10 642	1 976	18,5	37,8	36,9	6,8
Somogy	4 400	10 020	10 051	2 168	16,5	37,6	37,7	8,1
Tolna	2 903	5 908	5 175	994	19,4	39,4	34,5	6,6
Dél-Dunántúl	12 634	26 836	25 868	5 138	17,9	38,1	36,7	7,3
Borsod-Abaúj-Zemplén	13 469	25 927	25 107	4 119	19,6	37,8	36,6	6,0
Heves	3 797	8 400	7 724	1 297	17,9	39,6	36,4	6,1
Nógrád	3 393	7 211	7 241	1 523	17,5	37,2	37,4	7,9
Észak-Magyarország	20 659	41 538	40 072	6 939	18,9	38,0	36,7	6,4
Hajdú-Bihar	9 116	17 696	17 255	3 141	19,3	37,5	36,6	6,7
Jász-Nagykun-Szolnok	5 671	11 225	10 400	2 127	19,3	38,2	35,3	7,2
Szabolcs-Szatmár-Bereg	12 926	24 346	20 787	2 764	21,3	40,0	34,2	4,5
Észak-Alföld	27 713	53 267	48 442	8 032	20,2	38,8	35,2	5,8
Bács-Kiskun	6 356	13 347	12 749	2 709	18,1	38,0	36,3	7,7
Békés	5 490	10 810	10 428	2 128	19,0	37,5	36,1	7,4
Csongrád	3 960	8 327	8 456	1 847	17,5	36,9	37,4	8,2
Dél-Alföld	15 806	32 484	31 633	6 684	18,3	37,5	36,5	7,7
ÖSSZESEN	103 318	225 437	215 413	47 110	17,5	38,1	36,4	8,0

* Forrás: Foglalkoztatási és Szociális Hivatal.

**6.3. NYILVÁNTARTOTT ÁLLÁSKERESŐK LEGMAGASABB ISKOLAI VÉGZETTSÉG SZERINT*, 2010.
DECEMBER**

Megye, régió	Legfeljebb az általános iskola 8. osztálya	Középfokú ^{a)}	Főiskola, egyetem	Nyilvántartott pályakezdő álláskereső	Ebből: főiskola, egyetem
Budapest	12 471	28 325	6 969	2 503	417
Pest	13 705	24 303	2 751	2 223	175
Közép-Magyarország	26 176	52 628	9 720	4 726	592
Fejér	9 006	13 113	1 134	1 918	156
Komárom-Esztergom	5 269	8 590	722	1 007	80
Veszprém	6 922	11 696	892	1 407	109
Közép-Dunántúl	21 197	33 399	2 748	4 332	345
Győr-Moson-Sopron	3 921	8 641	1 134	910	137
Vas	3 669	6 107	622	811	92
Zala	6 761	9 946	847	1 276	117
Nyugat-Dunántúl	14 351	24 694	2 603	2 997	346
Baranya	12 687	14 822	1 342	2 711	207
Somogy	12 027	13 735	877	2 304	127
Tolna	6 647	7 730	603	1 527	150
Dél-Dunántúl	31 361	36 287	2 822	6 542	484
Borsod-Abaúj-Zemplén	32 860	33 593	2 162	7 340	390
Heves	9 606	10 687	924	2 002	145
Nógrád	9 218	9 653	496	1 807	80
Észak-Magyarország	51 684	53 933	3 582	11 149	615
Hajdú-Bihar	20 575	24 595	2 036	4 965	354
Jász-Nagykun-Szolnok	13 359	15 060	1 004	2 723	143
Szabolcs-Szatmár- Bereg	30 839	28 113	1 870	7 237	366
Észak-Alföld	64 773	67 768	4 910	14 925	863
Bács-Kiskun	13 904	19 818	1 439	3 488	222
Békés	10 913	16 875	1 068	2 750	179
Csongrád	7 611	13 426	1 553	2 294	231
Dél-Alföld	32 428	50 119	4 060	8 532	632
ÖSSZESEN	241 970	318 828	30 445	53 203	3 877

* A tábla nem tartalmazza az ismeretlen végzettségűek adatait.

Forrás: Foglalkoztatási és Szociális Hivatal.

a) Szakmunkásképzőt, szakiskolát, középiskolát végzett.

**7.1. ÁLLÁSKERESÉSI JÁRADÉKBAN, ÁLLÁSKERESÉSI SEGÉLYBEN, RENDELKEZÉSRE ÁLLÁSI
TÁMOGATÁSBAN RÉSZESÜLTEK, 2010. DECEMBER***

Megye, régió	Álláskeresői járadékban részesültek		Álláskeresői járadék egy főre jutó havi bruttó összege	Álláskeresői segélyben részesültek		Rendelkezésre állási támogatásban részesültek ^{a)}	
	záró- létszáma	a 2009. decemberi %-ában		záró- létszáma	a 2009. decemberi %-ában	záró- létszáma	a 2009. decemberi %-ában
Budapest	16 009	80,9	49 253	6 281	117,2	7 981	156,8
Pest	13 310	77,5	47 930	5 818	108,2	6 851	134,1
Közép-Magyarország	29 319	79,3	48 654	12 099	112,7	14 832	145,5
Fejér	5 515	67,6	49 796	3 091	106,1	4 562	133,4
Komárom-Esztergom	4 009	59,5	50 384	2 102	99,8	2 866	132,9
Veszprém	4 446	65,4	48 873	3 048	91,0	4 757	110,7
Közép-Dunántúl	13 970	64,4	49 667	8 241	98,5	12 185	123,4
Győr-Moson-Sopron	4 865	73,3	51 113	2 223	95,9	1 659	123,1
Vas	2 659	51,9	49 730	1 759	96,4	2 220	110,7
Zala	3 788	68,1	48 698	2 772	100,1	4 590	106,0
Nyugat-Dunántúl	11 312	65,3	49 971	6 754	97,7	8 469	110,2
Baranya	4 850	78,3	47 615	3 048	105,0	10 568	109,0
Somogy	4 253	80,6	48 268	3 380	104,7	10 126	99,1
Tolna	2 659	69,5	48 250	2 054	106,4	4 144	96,9
Dél-Dunántúl	11 762	76,9	47 995	8 482	105,2	24 838	102,7
Borsod-Abaúj-Zemplén	7 992	73,3	46 786	7 604	104,2	30 313	99,4
Heves	3 702	69,4	47 170	2 852	100,5	7 732	110,7
Nógrád	2 641	71,0	47 954	2 413	93,0	7 511	104,5
Észak-Magyarország	14 335	71,8	47 101	12 869	101,1	45 556	102,0
Hajdú-Bihar	7 210	83,6	47 560	6 066	115,4	16 898	107,5
Jász-Nagykun-Szolnok	5 242	80,2	47 912	3 740	106,0	10 388	116,2
Szabolcs-Szatmár-Bereg	7 261	93,0	46 114	7 530	116,3	24 723	98,8
Észak-Alföld	19 713	85,9	47 122	17 336	113,6	52 009	104,7
Bács-Kiskun	6 423	68,7	46 899	4 489	101,6	9 942	112,4
Békés	4 504	73,0	47 558	4 204	105,2	9 391	107,5
Csongrád	4 500	77,4	47 965	2 850	103,5	4 492	116,2
Dél-Alföld	15 427	72,3	47 399	11 543	103,4	23 825	111,1
ÖSSZESEN	115 838	74,5	48 223	77 324	105,6	181 714	108,3

* Forrás: Foglalkoztatási és Szociális Hivatal

a) Rendszeres szociális segélyben részesülőkkel együtt.

**7.2. AZ AKTÍV FOGLALKOZÁSPOLITIKAI ESZKÖZÖKBEN RÉSZTVEVŐK ÉRINTETT LÉTSZÁMA,
BEJELENTETT BETÖLTETLEN ÁLLÁSHELYEK*, 2010. DECEMBER**

Megye, régió	Aktív foglalkozta- táspolitikai eszközzel támogatot- tak száma ^{a)}	Ebből			Bejelentett betöltetlen álláshely	Egy bejelentett betöltetlen álláshelyre jutó nyilván- tartott álláskereső
		munka- viszonyban nem állók képzése	bér- és járulék jellegű támogatás	közhasznú foglalkozta- tás		
Budapest	2 143	1 177	541	169	1 750	27
Pest	2 111	1 180	654	91	849	48
Közép-Magyarország	4 254	2 357	1 195	260	2 599	34
Fejér	1 809	1 018	532	174	578	40
Komárom-Esztergom	1 300	604	432	200	856	17
Veszprém	1 956	1 094	557	240	256	76
Közép-Dunántúl	5 065	2 716	1 521	614	1 690	34
Győr-Moson-Sopron	1 411	715	589	–	642	21
Vas	1 054	494	425	–	585	18
Zala	1 208	650	433	–	1 747	10
Nyugat-Dunántúl	3 673	1 859	1 447	–	2 974	14
Baranya	2 989	1 192	1 145	369	228	127
Somogy	2 285	810	911	364	241	111
Tolna	1 703	668	696	152	133	113
Dél-Dunántúl	6 977	2 670	2 752	885	602	117
Borsod-Abaúj-Zemplén	6 349	2 111	2 860	853	1 189	58
Heves	1 966	745	922	149	276	77
Nógrád	2 126	616	1 121	269	152	127
Észak-Magyarország	10 441	3 472	4 903	1 271	1 617	68
Hajdú-Bihar	3 812	1 902	1 280	301	208	227
Jász-Nagykun-Szolnok	1 880	1 092	564	113	276	107
Szabolcs-Szatmár-Bereg	5 005	2 257	2 051	355	410	148
Észak-Alföld	10 697	5 251	3 895	769	894	154
Bács-Kiskun	3 782	1 997	1 233	399	488	72
Békés	3 832	1 134	1 534	1 036	385	75
Csongrád	2 695	888	1 246	366	491	46
Dél-Alföld	10 309	4 019	4 013	1 801	1 364	63
ÖSSZESEN	51 416	22 344	19 726	5 600	11 740	50

a) Tartalmazza a TÁMOP 1.1. támogatás létszámát.

* Forrás: Foglalkoztatási és Szociális Hivatal

Megjegyzések:

A százalék- és viszonyszámokat a kerekítés nélküli adatokból számítjuk.

Az adatok és a megoszlási viszonyszámok kerekítése egyedileg történik, ezért a részadatok összegei eltér(het)nek az összesen adatoktól.

További információk, adatok (linkek):

[A munkaerő-felmérés hosszú időszora](#)

[Módszertan](#)

Elérhetőségek:

Felelős szerkesztő: Malakucziné Póka Mária igazgató

További információ: Novák Géza szerkesztő

Telefon: (+36-52) 529-809 geza.novak@ksh.hu

[Információs szolgálat](#), telefon: (+36-52) 529-804, 529-829