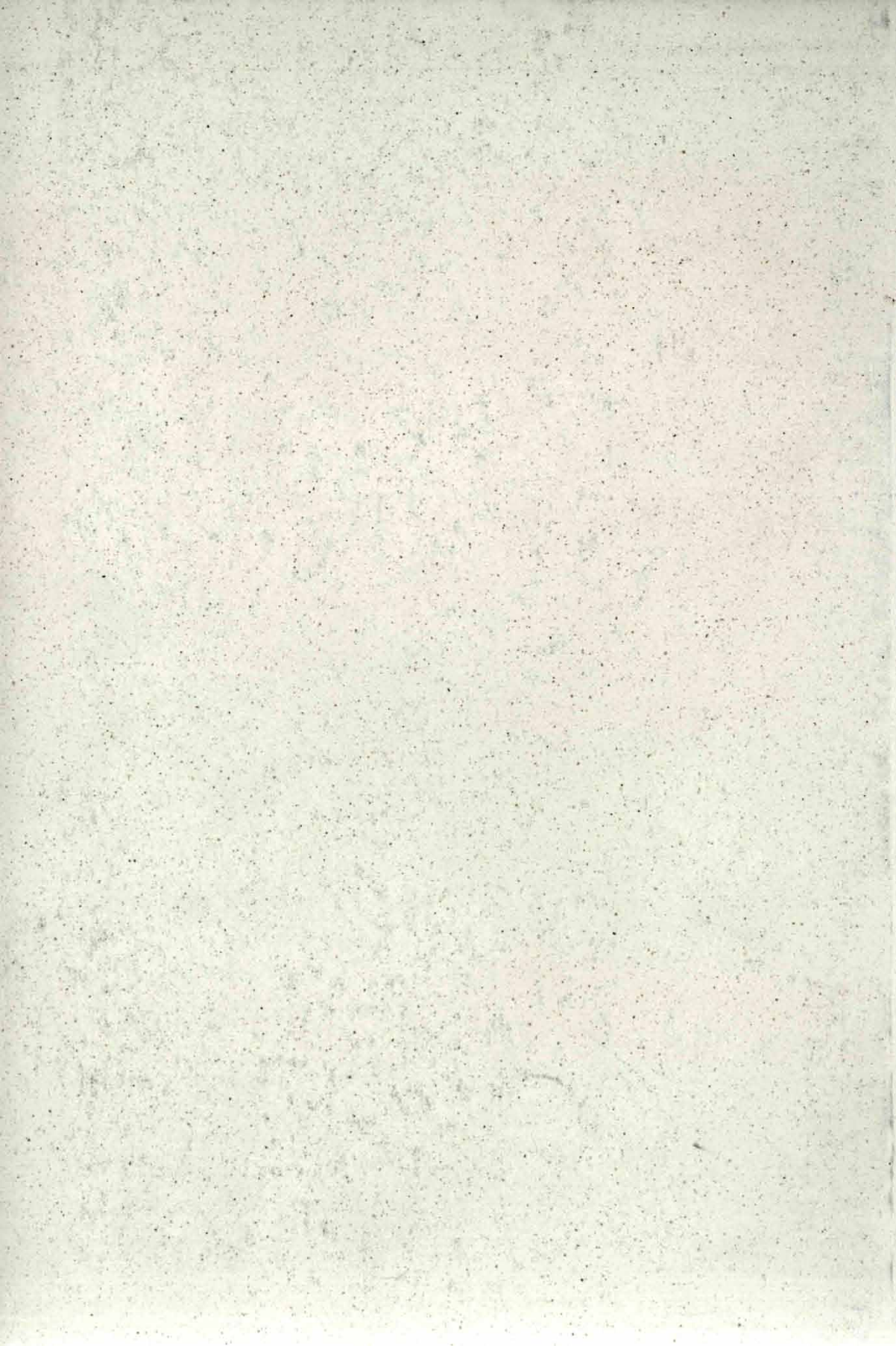


A TATAI FAZEKASSÁG



A KUNY DOMOKOS MÚZEUM
GYŰJTEMÉNYEI 4.



A TATAI FAZEKASSÁG

A KUNY DOMOKOS MÚZEUM
GYŰJTEMÉNYEI 4.

TATAER TÖPFEREI

AUS DER SAMMLUNG
DES KUNY DOMOKOS MUSEUMS IV.

A kiállítás és a katalógus

TATA VÁROS ÖNKORMÁNYZATA KULTÚRÁLIS ALAP

NEMZETI KULTÚRÁLIS ALAP

MŰVELŐDÉSI ÉS KÖZOKTATÁSI MINISZTERIUM

KULTÚRÁLIS ÖRÖKSÉG FŐOSZTÁLY MŰZEUMI OSZTÁLY

támogatásával készült.

Sponsoren der Ausstellung und des Katalogs

TATA VÁROS ÖNKORMÁNYZATA KULTÚRÁLIS ALAP

NEMZETI KULTÚRÁLIS ALAP

MŰVELŐDÉSI ÉS KÖZOKTATÁSI MINISZTERIUM

KULTÚRÁLIS ÖRÖKSÉG FŐOSZTÁLY MŰZEUMI OSZTÁLY

A Sorozatot szerkeszti: Fatuska János

A Bevezetőt írta: Dr. Körmendi Géza

A Katalógust összeállította: Kemecci Lajos

Fordította: Sauerbrei Klaus

Fényképezte: Mohainé Varga Edit

Katalógusterv: Ölveczky Gábor

ISBN 9637 - 110127

Készült: Alfadat Press Kft.

Tata 1995

Redakteur der Reihe: Hans Fatuska

Katalogtext: Géza Körmendi

Lajos Kemecci

Übersetzung: Klaus Sauerbrei

Fotos: Edit Varga Mohai

Kataloggestaltung: Gábor Ölveczky

ISBN 9637 - 110127

Gedruckt von der ALFADAT Gmbh.

A TATAI FAZEKASSÁG

Messzi századokba vezet vissza néhány tatai edény alakja, színe, megmunkálása. A vörös földdel bedörzsölt, később festett tatai korsók nagy hasonlóságot mutatnak a középkori és a pannóniai korsókkal. Ezek összehasonlító vizsgálata a régészek feladata lesz.

Az 1700-as évek közepétől a két földesúri mezőváros, Tata és Tóváros életében jelentős szerepe volt a megalakult céheknek. A XVII. század végére céhbe tömörültek már a mészárosok, nyergesek és szíjgyártók, szűcsök, vargák és tímárok. A XVIII. század második feléig huszonöt mesterség kapott céhszabadalmat, közöttük a fazekasok is.

A tatai fazekasok 1722-ben a Komárom város "fekete-míves" és "mázás-míves" fazekasainak 1718-as céhlevelét vették át, és e szabályzat szerint éltek az Ipartestület 1872-ben történt megalakulásáig. A céhláda (1. kép) 1722-ben készült. A céh pecsétnyomójának felirata (2. kép): "Tata Városi nemes fazekas Céh pecsétje 1722." A céh 1770-től vezetett jegyzőkönyveit röviden, rendszeren

vezették. A jegyzőkönyvek egy része fennmaradt, és a tatai Kuny Domokos Múzeum helytörténeti adattárában megtalálható.

A céh életének első évtizedeiben elsősorban fekete edényt készítettek, és ezt 1748-ban és 1772-ben is rögzítették szabályzatukban. A fekete edény készítését erősítette meg Robert Townson angol tudós, aki 1793-ban ellátogatót Tatára. Naplójában



1. kép Céhláda



2. kép Céhpecsét

leírta, hogy – "Igen nagy mennyiségben fekete cse-repedényt állítanak elő."

A tatai fazekasok az 1800-as évek elejétől egyre több mázas edényt készítettek. Ennek első sorban az volt az oka, hogy a csákvári fazekasok tűzálló fazekakkal és mázas edényekkel jelentek meg a dunántúli vásárokon. Ugyanakkor elterjedt a tatai fabrikában 1758-tól készített fehér fajansz edény. A tatai fazekasok fekete edényeikkel a szebb és használhatóbb csákvári mázas ill. a tatai fajansz edényekkel nem vehették fel a versenyt. Egyre több-

ször előfordult, hogy kocsiszámbra vitték haza a vásárokról eladatlan portékájukat.

Ilyen előzmények után a tatai fekete edény az 1820-as évekre teljesen eltűnt, nem készítették tovább a fazekasok. Egyre nagyobb számban váltották fel azt a fehér alapon kék, zöld mintás mázas tányérok, tálak, valamint a zöld színű köcsögök és boros kancsók. Az első edényeken még előfordult a sárga és a barna szín is, de ezeket fokozatosan elhagyták, és megmaradt a kék és a zöld. Az írókával készített finom mintájú tatai kerámia így kialakult stílusa nem kapcsolódik más fazekasközpont stílusához, az országban egyedülálló.

Csákvárt már említettük. Utána mint fazekasközpont, a fazekasmesterek száma szerint a Dunántúlon Tata következett 96 mesterével.

Tatán a bányákban csak "sárga", nem tűzálló agyagot bányásztak. Ezért a múlt század végén a fazekasok, ha fazekat, kacsa- és tarkedlisütő edényeket akartak készíteni, akkor összeálltak és vagonban Magyarországból hoztak tűzálló agyagot. Ez a gyakorlat az első világháború után megszűnt.

Tatán a fazekasok négy utcában – Fazekas u., Temető u. (ma Eötvös u.), Tanoda tér és Hullám u. – laktak.

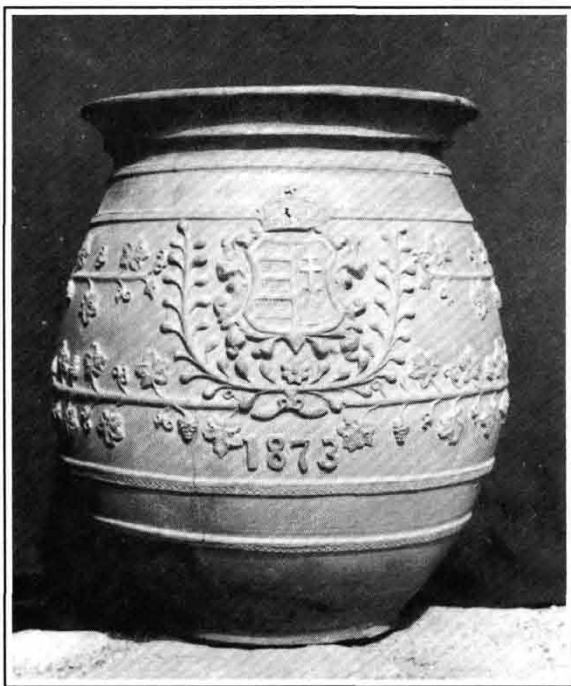
A tatai fazekas, ha igazi mester volt, akkor tálat, korsót egyaránt tudott készíteni, de sohasem írókázott. Ez a tarkázóasszonyok feladata volt. Ők őrizték meg és adták tovább a tatai cserépedények kék és zöld, hetvenkét mintából álló, írókás díszítését. A női kezeken jöttek létre és variálódtak ezek az apró, hímzésben is megtalálható minták.

A fazekasoknak az Ipartestület megalakulása után iparendedélyt kellett kiváltani. Nem mindegyik fazekasnak volt Tatán iparendedélye és saját műhelye. Ők az iparral rendelkező fazekasoknál bér munkát végeztek, s őket százzsámosoknak hívták. Száz edényt készítettek el, s ezért kaptak öt pengőt. A valóságban nem százat, hanem száztízet csináltak, tízet a törésre. A százzsámosok vagy tányért, vagy köcsögöt készítettek, mindkettőt nem.

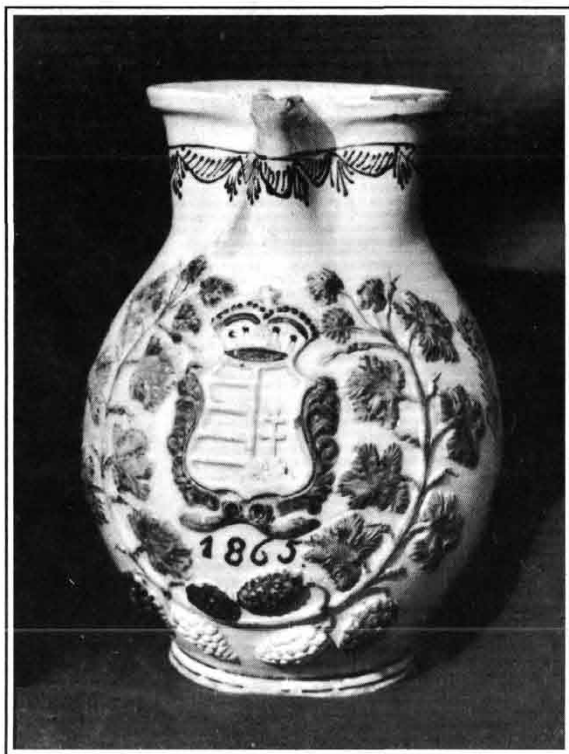
Felekezet szerint két csoportra oszlottak a tatai fazekasok. A fazekasok és a kályhások reformátusok, a műhellyel nem rendelkező százzsámosok és apró edényt készítő katólikusok voltak.

Érdemes megemlítenünk a tatai fazekasok által készített néhány ritka és kiemelkedő nagyságú tárgyat. Az 1820-as évektől egyre több emlék maradt fenn.

A század második felében megszáporodtak az évszámmal megjelölt korsók, bödönök, fazekak. Az egyik legfontosabb emlék a tatai Kuny Domokos Múzeumban őrzött 1873-ban készült, címerrel ellátott 62 cm magas, kívül mázatlan, belül sárga mázas fazék (3. kép). Remekmun-



3. kép Céhremek



4. kép Céhkorsó

kának készült. A másik egy 'zsirosbödön', 76 cm magas, kívül pitykés díszítéssel festés nélkül, belül mázzal beöntve. Remeknek készült Mészáros Endre műhelyében 1910 körül.

A múzeum tulajdonában van a tatai fazekas céh 32 cm magas fehérmázaz, zöld és kék levelekkel díszített korsója (4. kép). Felirata: 'Ez a Korsó Készült Az érdemes fazi kas czéhnek 1865 dik évben. Készítette Károli Sándor. A Kiszik bellőle váljon egészségére vivát Éljük.'

Kevéssé ismert a Körmeny János által 1890-ben készített, s a család tulajdonában levő 73 cm magas zöld és kék mintákkal díszített korsó, mely az 1896. évi millenniumi kiállításon aranyérmet nyert (5. kép).

A közönséges használati

edényekre, fazekakra, tejes köcsögökre általában nem tettek feliratot. A nagyobb tálakon, korsókon, boroskancsókon esetleg évszámot és a készítő mester nevét találjuk. Ez a gyakorlat a XX. század elejétől vált általánossá.

A XIX. század elejéig visszanyúló hagyományt – a mázas kék és zöld díszítésű tálakat, tányérokat és a zöldmázaz, plátos boroskancsókat – a két világháború között dolgozó öt mester megőrizte. Az ő műhelyükben készültek továbbra is a határikorsók, katlanfedők, az ecsettel húzott kunyhós, kígyós mintával. Legtovább készített hagyományos formájú és mintázatú edényeket a környék parasztsága számára id. Csiszár József és fia, József. 1978-ban id. Csiszár József a Népművészet Mestere lett.

A fazekasok jól tudták, hogy mikor milyen edényt keresnek jobban a

kereskedők és a vevők a piacon.

Tavasszal elsősorban virágcserepeket, csirkeitatót, virágcserepaljakat vásároltak.

Nyáron köcsögöt, határikorsót, játékokat lehetett jobban eladni.

Ősszel keresettek voltak a lekvárfőző lábasok, lekváros fazekak, fületlen lekváros köcsögök, temetőbe való virágcserepek.

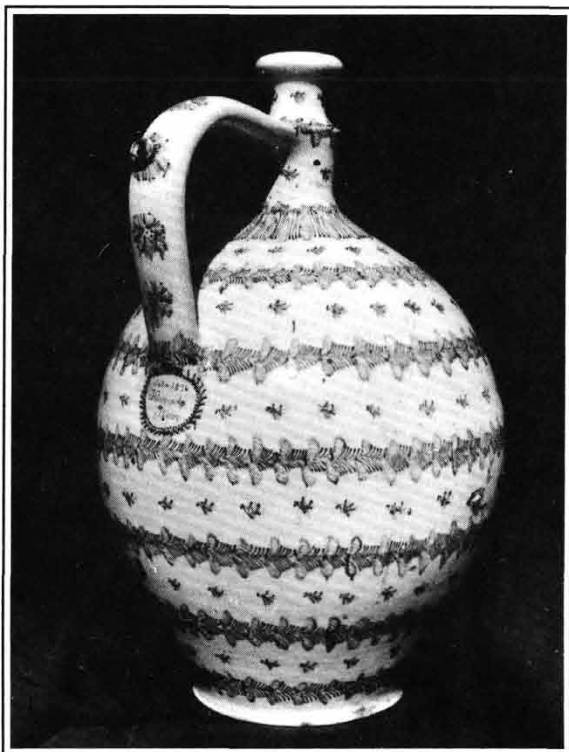
Télen sok tálat vettek a disznóöléshez, tányérokat a kocsonyához, boroskancsókat a pincébe és pótlását annak, amilyen edény az év folyamán összetört.

Az edények eladása az első világháborúig a fazekas házában történt. A nagykereskedők tavasszal megrendelték, és négy-szer jöttek egy évben az elkészített edényért.

A kiskereskedők elvitték az edényt, s amikor eladták, akkor fizették ki az árát. Az elvitelkor elismervényt írtak alá két példányban az elvitt edényekről.

A hibás edényeket a cigányasszonyok vitték el. A fazekas egy rakásba összerakta és egy összegben megmondta az edények árát. A nagyon hibásakat a fazekas a közeli bányába dobta.

A tatai fazekasok csak az első világháború után kezdtek eljárni vásárokra, búcsúkra. Móra az áprilisi és a novemberi vásárra mentek. Szőlőtermő vidék, ezért a korsókat és a boroskancsókat vették. Kisbéren tavasszal itató, köcsög fogyott, aratáskor a határikorsó. Császáron a nagy mázas köcsögöket és a nagy fazekakat keresték. Főleg három literes "komafazekakat". Tarjánban a húsvét utáni és a hordási vásárra mentek árulni. Keresett edény volt a tejesköcsög,



5. kép A milleniumi kiállításra készült korsó

A TATAI FAZEKASSÁG

a határikorsó, a kuglófsütő és a szenteltvíztartó. Kuglófsütőből a legnagyobbat vették.

A bicskei, a nagyigmándi és a kisbéri vásárokon a csákvári fazekasokkal árultak együtt. A csákváriak olcsóbban adták az edényt, főleg a tűzállót.

A tatai fazekasok a kocsi, péliföldszentkereszti és a vértessomlói búcsúkra jártak. Kocson a cserépcsendőnek volt nagy keletje. Péliföldszentkereszten a kis korsókat vették, és a szentelt kútból ezekben a korsókban vitték haza a vizet. Vértessomlón is a kis korsók és a játékedények fogytak.

A tatai hetipiacon a fazekas kétszer – szerdán és szombaton – árult edényeket. A két világháború között a fazekasok a tóvárosi hetipiacra is eljártak.

A tatai fazekasközpontnak kiterjedt vásárkörzete volt. Eljutott a tatai edény Komárom megye határán túl a Csallóközbe, a Duna-Tisza közére, Budapestre és a bakonyi községekbe is. Több falunál érintkeztek a csákvári fazekasközponttal, főleg délen Fejér megye határán és Bicskénél. A tatai edény elterjedését bizonyítja a Magyar Néprajzi Múzeumban, a Duna Menti Múzeumban (Komárno), valamint a balassagyarmati, komáromi, esztergomi, győri, pápai, székesfehérvári, váci, veszprémi és zirci múzeumokban összegyűjtött és kiállított nagyszámú cserépedény.

Körmendi Géza

TATAER TÖPFEREI

Die Form, Farben und Bearbeitung einiger Tataer Gefäße führt in vergangene Jahrhunderte. Die mit roter Erdfarbe eingesmienten, später bemalten Tataer Krüge zeigen große Ähnlichkeit zu den römischerzeitlichen und mittelalterlichen Krügen, bei denen eine vergleichende Untersuchung eine archäologische Aufgabe darstellen könnte.

Seit der Mitte des 18. Jahrhunderts spielten die Zünfte im Leben der beiden grundherrschaftlichen Marktflecken Tata und Tóváros schon eine wichtige Rolle. Bis zum Ende des 17. Jahrhunderts vereinigten sich die Fleischhauer, Sattler, Riemenschneider, Kürschner, Schumacher und Gerber in Zünften. Bis zur 2. Hälfte des 18. Jahrhunderts erhielten 25 Gewerbe die Zunftprivilegien, darunter auch die Töpfer.

Die Tataer Töpfer übernahmen im Jahre 1722 die Zunfturkunde der Komáromer Töpfer aus dem Jahre 1718, die schwarze und glasierte Keramik herstellten und arbeiteten bis zur Gründung der Gewerbekooperation im Jahre 1872 nach dieser Zunftordnung. Die Zunfttruhe (Bild 1) wurde 1722 angefertigt, die Inschrift des Zunftsiegels lautet (Bild 2): 'Tata Városi nemes Fazekas Céh pecsétje 1722' (Siegel der noblen Töpferzunft der Stadt Tata 1722). Die seit 1770 geführten Zunftprotokolle enthalten kurze, regelmäßige Eintragungen. Ein Teil der Protokolle ist erhalten geblieben und wird im ortsgeschichtlichen Archiv des Kuny Domokos Museums aufbewahrt.

In den ersten Jahrzehnten im Leben der Zunft wurde in erster Linie schwarze Keramik hergestellt, dies wurde 1718 und 1722 auch in deren Ordnung fixiert. Die Herstellung schwarzer Keramik wurde von dem englischen Wissenschaftler Robert Townson bestätigt, der 1793 Tata besuchte. In seinem Tagebuch schrieb er, daß hier 'in großer Menge schwarze Töpferware hergestellt wird'.

Die Tataer Töpfer fertigten seit Anfang des 19. Jahrhunderts immer mehr Gefäße mit Glasur an. Dies ist in erster Linie damit zu erklären, daß die Töpfer aus Csákvár auf den Märkten Transdanubiens mit feuerfesten Töpfen und glasierten Gefäßen erschienen. Gleichzeitig verbreitete sich die weiße Fayence, die seit 1758 in der Tataer Manufaktur erzeugt wurde. Die Tataer Töpfer konnten mit ihren schwarzen Gefäßen den Konkurrenzkampf mit der schöne-

TATAER TÖPFEREI

ren und besser nutzbaren Csákvärer und Tataer Fayence nicht aufnehmen. Immer öfters kam es vor, daß mehrere Wagenladungen unverkaufter Waren nach Hause kamen.

Nach solchen Prämissen verschwand die Tataer schwarze Keramik in den 1820er Jahren völlig. Die Töpfer stellten derartige nicht mehr her. Diese wurden in immer größerer Anzahl von glasierten Tellern und Schüsseln, die auf weißen Grund mit blauen und grünen Mustern verziert waren, sowie durch Milchtöpfe und Weinkrüge mit grüner Glasur abgelöst.

Auf den ersten glasierten Gefäßen kamen auch noch gelbe und braune Verzierungen vor, die aber stufenweise verschwanden und es sind nur blaue und grüne erhalten geblieben. Der so entstandene Stil der Tataer Keramik, der mit Hilfe eines Farbbehälters mit Malhorn fein gemustert wurde, kann mit keinem Stil anderer Töpferzentren in Verbindung gebracht werden, er ist im Lande einzigartig.

Nach dem schon erwähnten Csákvár folgte als Töpferzentrum Transdanubiens, wenn man die Anzahl der Töpfermeister in Betracht zieht, Tata mit seinen 96 Meistern.

In den Tataer Gruben wurde nur 'gelber', nicht feuerfester Ton gewonnen. Ende des vergangenen Jahrhunderts bildeten die Töpfer, wenn sie Töpfe, Backformen für Enten oder Krapfen herstellen wollten, eine Gruppe und ließen in Waggons aus Magyarszombatfa feuerfesten Ton kommen. Damit hörte man nach dem I. Weltkrieg auf.

Die Tataer Töpfer wohnten in Tata in einem geschlossenen Stadtgebiet: in der Fazekas (Töpfer) Str., in der Temető (Friedhof) Str. - heute Eötvös Str. - auf dem Tanoda (Schul) Platz und in der Hullám (Wellen) Str.

Der Tataer Töpfer, wenn er ein wirklicher Meister war, konnte sowohl Schüsseln als auch Krüge anfertigen, benutzte aber nie selbst den Farbbehälter. Dies war die Aufgabe der Frau. Diese bewahrten die aus 72 grünen und blauen Mustern bestehenden Verzierungen der Tataer Keramik und gaben sie weiter. Frauenhände formten und variierten die auch auf Strickerein vorkommenden Muster.

Nach der Gründung der Gewerbekooperation sollten die Töpfer die Gewerbeurlaubnis beantragen. Nicht jeder Töpfer in Tata besaß die Gewerbeurlaubnis und eine eigene Werkstatt. Sie arbeiteten bei den Meistern mit Gewerbeurlaubnis als Tagelöhner und wurden 'százszámosok' (Hundertmacher) genannt. Sie sollten 100 Gefäße herstellen und erhielten dafür 5 Pengő.

In Wirklichkeit haben sie nicht 100, sondern 110 hergestellt, 10 für Bruchstücke. Die Hundertmacher fertigten entweder Teller oder Milchkrüge an, nie beides.

Der Konfession nach bildeten die Tataer Töpfer zwei Gruppen. Die Töpfer und Kachelmacher waren Reformierte H.B., die Hundertmacher, sowie die, welche kleinere Gefäße herstellten gehörten dem katholischen Glauben an. Es müssen noch einige Einzelstücke besonders großen Ausmaßes erwähnt werden, die von Tataer Töpfern hergestellt wurden. Seit den 1820er Jahren sind mehrere derartige Stücke erhalten geblieben. In der 2. Hälfte des vergangenen Jahrhunderts vermehrten sich die mit Jahreszahlen versehenen Krüge, Vorratsbehälter, Töpfe. Einer der wichtigsten ist der im Jahre 1873 hergestellte, mit Wappen verzierte 62 cm hohe, außen unglasierte, innen gelbglasierte Topf, der im Tataer Kuny Domokos Museum aufbewahrt wird (Bild 3). Der andere ist ein Schmalztopf, 76 cm hoch, mit knopfähnlichen Verzierungen, außen unglasiert, innen mit Glasur. Er wurde als Meisterstück in der Werkstatt von Endre Mészáros 1910 hergestellt.

Im Besitz des Museums befindet sich der 32 cm hohe, mit grünen und blauen Blättern verzierte Krug der Tataer Töpferzunft mit der Aufschrift (Bild 4): 'Ez a Korsó Készült Az érdemes fazi kas czéhnek 1865 dik évben. Készítette Károli Sándor. A Kiiszik bellőle váljon egészségére vivát Éljük.' (Dieser Krug wurde im Jahre 1865 für die ehrsame Töpferzunft von Sándor Károli gemacht. Wer daraus trinkt soll der ewigen Gesundheit teilhaben. Vivat. Heil.)

Weniger bekannt ist der 73 cm hohe, mit blauen und grünen Mustern verzierte Krug des János Körmendi aus dem Jahre 1890, der sich auch heute noch im Besitz der Familie befindet, dieser wurde auf der Milleniumsausstellung 1896 mit einer Goldmedaille ausgezeichnet (Bild 5).

Das tägliche Gebrauchsgeschirr, die Töpfe, Milchkrüge blieben im allgemeinen ohne Aufschrift. Auf den größeren Schüsseln, Krügen, Wienkrügen findet man den Namen des Meisters, manchmal die Jahreszahl. Dies wurde erst Anfang des 20. Jahrhunderts gebräuchlich.

Die bis Anfang des 19. Jahrhunderts dauernde Tradition - mit blauen und grünen Mustern verzierte Schüsseln und Teiler, die grünglasierten Weinkrüge mit Platte und Schnauze, wurden von den auch in der Zwischenkriegszeit arbeitenden fünf Meistern bewahrt. In ihren Werkstätten wurden auch unglasierte Wasserkrüge, Kesseldeckel, mit Pinseln gemalte Hütten- und Schlangmuster hergestellt. Am längsten wurden von József Csiszár dem Älteren sowie

TATAER TÖPFEREI

seinem Sohn József Csiszár Gefäße in traditioneller Form und Muster für die bäuerliche Bevölkerung hergestellt. József Csiszár d. Ä. wurde 1978 'Meister der Volkskunst'. Die Töpfer wußten wohl, welche Gefäße von den Händlern und Kunden bevorzugt werden.

Im Frühjahr wurden in erster Linie Blumnetöpfe, Tränken für Hühner, Untersätze für Blumentöpfe verkauft. Im Sommer konnte man Milchkrüge (im Mai), Wasserkrüge und Spielzeug am besten verkaufen. Im Herbst waren Gefäße zum Kochen von Marmelade, Marmeladentöpfe, henkellose Marmeladenkrüge und Blumentöpfe für den Friedhof gefragt. Im Winter kaufte man viele Schüsseln zum Schlachten, Teller für Sülze, Weinkrüge für den Keller sowie Ersatz für die im Verlauf des Jahres zerbrochenen Stücke.

Der Verkauf der Keramik erfolgte bis zum 1. Weltkrieg vom Haus des Herstellers. Die Gefäße haben die Großhändler im Frühjahr bestellt und einmal jährlich abgeholt. Die Kleinhändler haben die Gefäße abgeholt und nach dem Verkauf ausgezahlt. Beim Abholen unterschrieben sie in zwei Ausführungen einen Bescheid über die übernommenen Waren.

Mangelhafte Gefäße holten die Zigeunerfrauen ab. Der Töpfer legte sie zusammen auf einen Haufen und nannte eine Summe. Die sehr schadhaften Gefäße wurden in eine Grube in der Nähe geworfen.

Die Tataer Töpfer begannen erst nach dem 1. Weltkrieg auf Jahrmärkte bzw. Wallfahrtsorte zu gehen. Nach Mór gingen sie auf den April- und November-Markt. Da dies eine Weingegend ist, konnten sie in erster Linie Weinkrüge und Krüge verkaufen. In Kisdör wurden im Frühjahr Tränken, Milchkrüge, bei der Ernte Wasserkrüge gesucht. In Császár konnte man große unglasierte Milchkrüge und Töpfe verkaufen, besonders in der Größe von 3 l. Nach Tarján ging man auf den Jahrmarkt nach Ostern und bei der Einfuhr der Ernte. Gefragte Gefäße waren Milchkrüge, Wasserkrüge, Backformen für den Gugelhupf und Weihwasserbehälter. Bei den Backformen wurden die größten gekauft.

Auf den Märkten in Nagyigmánd, Bicske, Kisdör haben die Tataer neben Csákvárern verkauft. Die Csákvärer Irdenware war billiger, besonders die feuerfeste.

Die Tataer Töpfer gingen zur Kirmes nach Kocs und zu Wallfahrtsort Pétilföldszentkereszt. In Kocs ließen sich Keramikglöckchen gut verkaufen, in Pétilföldszentkereszt kaufte man kleine Krüge, in denen das Wasser aus dem Weihbrunnen nach Hause getragen wurde. In Vértessomló wurden sowohl kleinere Krüge als auch Spielzeug verkauft.

Auf dem Tataer Wochenmarkt verkauften die Töpfer zweimal wöchentlich - mittwochs und samstags - ihre Waren. In der Zwischenkriegszeit gingen die Töpfer auch nach Tóváros auf den Markt.

Das Tataer Töpferzentrum besaß ein großes Absatzgebiet. Die Tataer Irdenware gelangte über die Komitatsgrenze auf die Große Schüttinsel, in das Donau-Theiß-Zwischenstromland, nach Budapest und auch in die Dörfer des Bakonyer-Waldes. In mehreren Dörfern überschneit sich das Absatzgebiet mit dem der Csákvärer, besonders im Süden, an der Grenze zu Komitat Fejér und bei Bicske. Die Verbreitung der Tataer Irdenware beweist die große Anzahl Tataer Keramik, die in den verschiedenen Museen auftaucht und ausgestellt ist: im Ungarischen Volkskundmuseum Budapest, im Donauländischen Museum (Komarno), in den Museum von Balassagyarmat, Komárom, Esztergom, Győr, Pápa, Székesfehérvár, Vác, Veszprém und Zirc.

Géza Körmendi

KATALÓGUS

KATALÓGUS

A katalógusban tárgycsoportonként, a leltári számok sorrendjében szerepelnek a tárgyak. Az egyes tárgycsoportok közül a tálasedényeket és a főzőfazekakat felosztottuk méret szerint is. Egy-egy tárgynál a leltári szám, a leltárkönyvben szereplő név, a mázoltságra és a díszítésre vonatkozó megjegyzések, a készítő ill. a készítés, a használat és a gyűjtés helye, végül a jellemző méretek szerepelnek. A felírt tárgyaknál a felírat szövegét is a tárgy leírásánál közöljük.

Die im Katalog aufgeführten Objekte sind gruppenweise, in der Reihenfolge der Inventarnummern geordnet. Die Gruppe der schüsselförmigen Gefäße und die der Kochtöpfe wurden ihrer Größe gemäß aufgeteilt. Bei jedem Objekt sind die Inventarnummer, der im Inventarbuch vorkommende Name, bemerkungen über Glasur und Verzierung, Name des Meisters, Herstellungs-, Gebrauchs- und Fundort sowie das charakteristische Ausmaß, bei Gegenständen mit Auf- oder Inschrift auch der Text angegeben.

Rövidítések

á	=	átmérő
fá	=	fenékatmérő
fh	=	fenékhosszúság
h	=	hosszúság
m	=	magasság
sz	=	szélesség
szá	=	szájátmérő

Abkürzungen

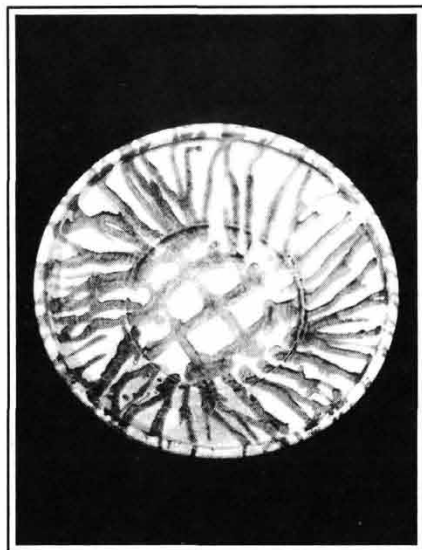
á	=	Durchmesser
fá	=	Bodendurchmesser
fh	=	Bodenlänge
h	=	Länge
m	=	Höhe
sz	=	Breite
szá	=	Mündungswelle

TÁLASEDÉNY SCHÜSSELFÖRMIGE GEFÄßE

NAGYTÁLAK (Große Schüsseln)

(vájling, dísztál, melence, karimás tál)
Ételek elkészítésére, mosogatásra szolgál.
Átmérője 35 cm-nél nagyobb.

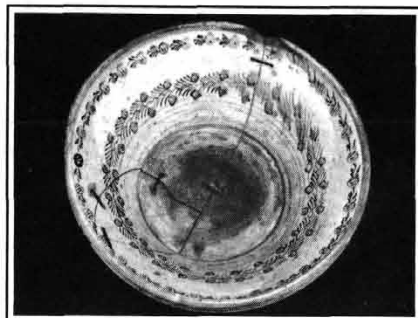
- 55.72.1. *"Dísztál"*
Badár Balázs készítette Mezőtúron.
Gyűjtőhely: Tata.
á.: 48,5 cm
- 61.7.2. *"Tál"*
Fehér mázas, zöld és kék mintával díszítve.
Tatán készítette Mészáros István.
Gyűjtőhely: Tata.
á.: 42 cm
- 64.6.2. *"Tál"*
Tatán készítette Csiszár József.
Gyűjtőhely: Tata.
á.: 54 cm
- 72.1.29. *"Levesestál"*
Sárga mázas, kék díszítéssel.
Gyűjtés helye Bánhida (Tatabánya).
á.: 36 cm
- 72.37.4. *"Tál"*
Fehér alapon, függőleges zöld csíkos,
mázas. Ácsteszerén használták.
á.: 52 cm
- 72.37.5. *"Tál"*
Fehér mázas, zöld csíkos díszítéssel.
á.: 48 cm
- 76.4.1. *"Tál"*
Zöld mázas, fehér-zöld-barna virágos és le-
veles mintás.
á.: 36,5 cm



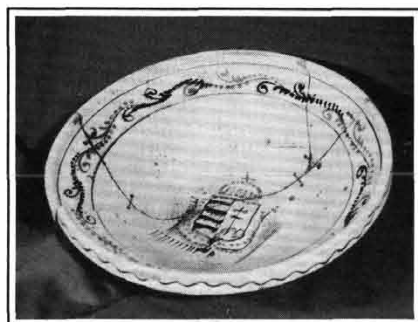
76.6.1.

KATALÓGUS

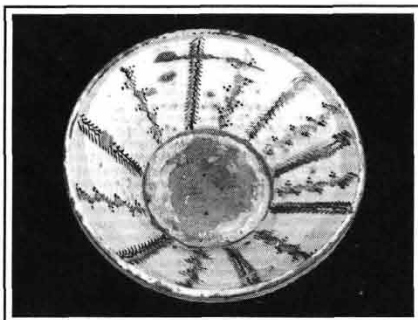
- 76.6.1. *"Tál"*
Fehér mázas, oldalán széles zöld csíkok.
Tatán készítette Csiszár József.
á.: 38 cm
- 76.7.1. *"Nagytál"*
Fehér mázas, zöld csíkos díszítésű.
á.: 49 cm
- 77.12.10. *"Nagytál"*
Fehér mázas, fröcskölt zöld díszítésű.
á.: 38 cm
- 77.13.2. *"Tál"*
Barna mázas, oldalán fehér vonal, alján
barna-fehér-zöld virágok.
á.: 37 cm
- 77.17.34. *"Nagytál"*
Fehér mázas, folytatott zöld csíkos díszítés-
sel. Tatán készült. Gyűjtőhely: Tata.
á.: 49 cm
- 77.17.35 *"Tál"*
Fehér mázas, oldalán körben kék-zöld roz-
maringminta. Tatán készült.
Gyűjtőhely: Tata.
á.: 44 cm
- 77.17.53. *"Tál"*
Fehér mázas, oldalán két sorban kék és zöld
virágminta. Tatán készült.
Gyűjtés helye: Tata.
á.: 49 cm
- 77.17.55. *"Vajling"*
Belül barna, kívül zöld mázas, oldalán két
nyomott vonal.
á.: 57 cm
- 77.23.72. *"Tál"*
Fehér mázas, peremén két kék és barna vo-
nal, alján kék és zöld virág.
á.: 44 cm



77.17.53.

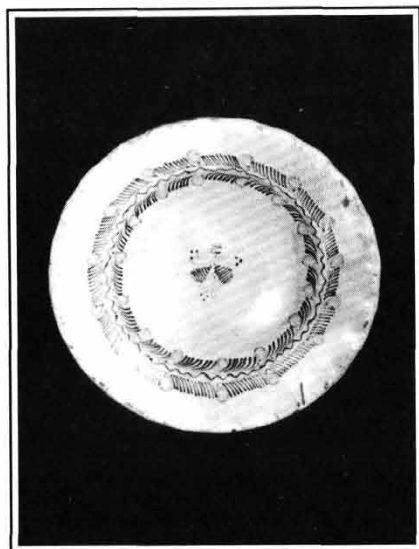


77.28.2.



87.1.6.

- 77.23.97. *"Tál"*
Fehér mázas, két barna hullámvonal és barna sárga pöttyök díszítik.
á.: 42 cm
- 77.28.2. *"Tál"*
Sárga mázas, peremén világos és barna levélkoszorú, fenekén koronás magyar címer.
á.: 50 cm
- 77.28.4. *"Tál"*
Fehér mázas, peremén barna hullámvonal, oldalán barna zöld díszítés.
á.: 56 cm
- 78.4.1. *"Nagytál"*
Fehér mázas, folytatott zöld csíkos. Tatán készült.
Gyűjtőhely: Tata.
á.: 51 cm
- 87.1.6. *"Tál"*
Kék és zöld mintás mázas tál.
á.: 36 cm



56.173.1.

TÁLAK (Schüsseln)

Ételek elkészítésére vagy tálalására szolgál.
Átmérője 25-35 cm.

- 56.167.1. *"Tál"*
Fehér mázas, zöld és kék díszítéssel. Tatán készítette Csizsár József.
á.: 25 cm
- 56.173.1. *"Tál"*
Fehér mázas, zöld és kék mintás díszítéssel. Tatán készítette Csizsár József.
Gyűjtőhely: Tata.
á.: 29 cm
- 58.34.1. *"Tál"*
Mázas, kék virágokkal díszített.
Tatán készült.
á.: 30 cm

KATALÓGUS

- 61.7.7. *"Tál"*
Mázás, zöld foltos díszítéssel. Tatán készítette Mészáros Juli. Gyűjtőhely: Tata.
á.: 26 cm
- 72.1.108. *"Tányér"*
Fehér mázas, sárga és lila mintás. Használat helye: Bánhida.
Gyűjtőhely: Bánhida (Tatabánya).
á.: 31 cm
- 73.8.1. *"Tál"*
Fehér és kék mázas. Tatán készítette Csiszár József.
á.: 31 cm
- 75.120.1. *"Tál"*
Fehér mázas, kék és zöld mintás. Tatán készítette Csiszár Kózséf.
á.: 27 cm
- 76.19.1. *"Tál"*
Fehér mázas, zöld és kék virágmintás. Tatán készítette Csiszár József.
á.: 26,5 cm
- 76.20.1. *"Tál"*
Fehér mázas, zöld-kék mintás. Tatán készítette Csiszár József.
á.: 26 cm
- 77.13.1. *"Tányér"*
Barna mázas, zöld levelű piros virágú csoport díszíti.
át.: 30,5 cm
- 77.20.3. *"Tányér"*
Fehér mázas, zöld levelű, vörös virágú díszítés. Tatán készült.
á.: 31 cm
- 77.20.11. *"Tányér"*
Fehér mázas, kék és zöld mintás.
á.: 28 cm
- 77.20.28. *"Tál"*
Fehér mázas, kék és zöld mintás.
á.: 25,5 cm



76.19.1.



56.170.1.

- 77.20.35. *"Tál"*
Fehér és barna folytatott mázas.
á.: 27,5 cm
- 77.20.43. *"Tál"*
Sárga mázas, barna mintás.
á.: 29,5 cm
- 77.20.47. *"Leveses tál"*
Fehér mázas, barna mintás.
Gyűjtés helye: Tata.
á.: 29 cm
- 77.23.24. *"Tál"*
Fehér mázas, kék és zöld mintás.
á.: 27 cm
- 77.23.36. *"Tányér"*
Fehér mázas, kék mintás.
á.: 29 cm
- 77.23.44. *"Tál"*
Fehér mázas, kék és zöld mintás.
á.: 31 cm
- 77.28.1. *"Tányér"*
Fehér mázas, kék mintás.
á.: 26,5 cm

TÁNYÉROK (Teller)

(klstál) Étél osztásra, evésre szolgál.
Átmérője 16-24 cm.

- 51.129.1. *"Tányér"*
Fehér mázas, zöld mintás.
á.: 18 cm
- 51.138.1. *"Tál"*
Fehér mázas, virágmintás díszítéssel.
á.: 19 cm
- 51.158.1. *"Tányér"*
Fehér mázas.
á.: 20,5 cm

KATALÓGUS

- 56.169.1. *"Tányér"*
Fehér mázas, zöld mintás. Tatán készítette
Csiszár József. Gyűjtőhely: Tata.
á.: 17 cm

- 56.170.1. *"Tányér"*
Fehér mázas, fenekén felirat "1955 Tatai
Ünnepi Vásár" Tatán készítette Csiszár Jó-
zsef. Gyűjtőhely: Tata.
á.: 19 cm

- 58.61.1. *"Tányér"*
Fehér mázas. Tatán készült.
á.: 21 cm

- 62.2.13. *"Tányér"*
Fehér mázas, felirata "Tatai emlék". Tatán
készítette Csiszár József.
á.: 25 cm

- 69.8.5. *"Tányér"*
Fehér mázas, kék mintás. Nyitrai Lajos ké-
szítette.
á.: 17 cm

- 73.8.6. *"Tál"*
Karimája kék mázas, belül fehér mázas, kék
és zöld mintás.
á.: 24,5 cm

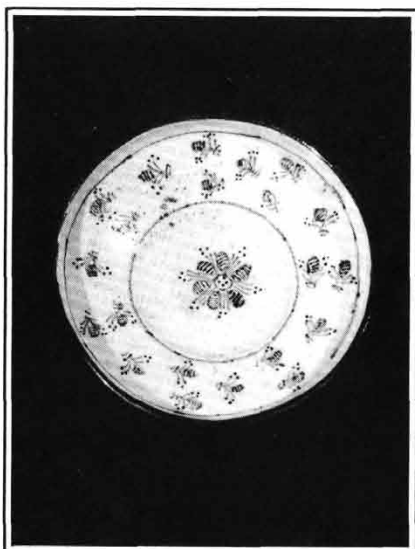
- 73.8.10. *"Tányér"*
Fehér mázas, kék és zöld írókás. Tatán ké-
szítette Csiszár József.
á.: 23,5 cm

- 75.110.1. *"Tányér"*
Kék mázas, fehér díszítéssel. Tatán készítet-
te Csiszár József.
á.: 20,5 cm

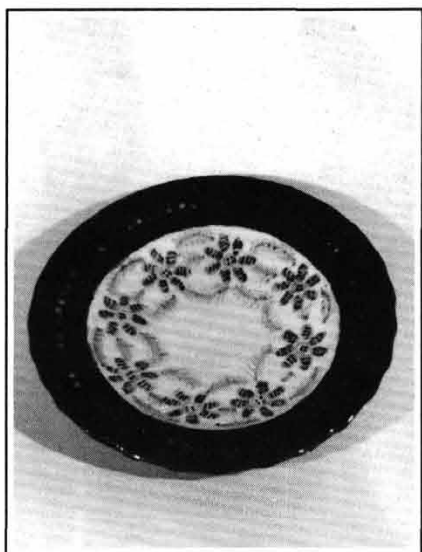
- 75.116.1. *"Tányér"*
Kék mázas, fehér díszítéssel. Tatán készítet-
te Csiszár József.
á.: 23 cm



62.2.13.



73.8.6.



76.35.1.



77.17.1.

75.126.1. *"Tányér"*
Sárga mázas, festett. Tatán készítette Mé-
száros és Fia.
á.: 25 cm

76.18.1. *"Tál"*
Fehér mázas, zöld és kék díszítéssel. Tatán
készítette Csiszár József.
á.: 20 cm

76.33.1. *"Tányér"*
Kék mázas, fehér pöttyös díszítéssel. Tatán
készítette Csiszár József.
á.: 20,5 cm

76.35.1. *"Tányér"*
Fehér mázas, kék a pereme, zöld és kék
mintás. Tatán készítette Csiszár József.
á.: 23,5 cm

77.11.21. *"Tányér"*
Fehér mázas, kék és zöldvirág mintás. Tatán
készült.
Gyűjtőhely Tata.
á.: 24,5 cm

77.17.1. *"Kistál"*
Fehér mázas, szélén körben csirkeláb minta,
kék és zöld írókázott. Tatán készült.
Gyűjtőhely: Tata.
á.: 18 cm

77.17.2. *"Kistál"*
Fehér mázas, kék és zöld mintás. Tatán ké-
szült.
Gyűjtőhely: Tata.
á.: 19 cm

77.17.3. *"Kistál"*
Fehér mázas, szélén kék és zöld minta. Ta-
tán készült.
Gyűjtőhely: Tata.
á.: 20 cm

KATALÓGUS

- 77.17.17. *"Tányér"*
Fehér mázas, kék és zöld vonaldísszel, közepén virágminta. Tatán készült.
Gyűjtés helye: Tata.
á.: 24 cm
- 77.17.18. *"Tányér"*
Kék mázas, szélén fehér virágminta.
á.: 24 cm
- 77.17.19. *"Tányér"*
Fehér mázas, zöld virágmintás. Tatán készült.
Gyűjtőhely: Tata.
á.: 23,5 cm
- 77.20.33. *"Tányér"*
Sárga mázas, pereme zöld, oldalán barna minta.
á.: 20 cm
- 77.20.44. *"Tányér"*
Fehér mázas, kék mintás.
Gyűjtőhely: Kerékteleki.
á.: 23 cm
- 77.17.30. *"Kistál"*
Fehér mázas, zöld és kék mintás. Tatán készült. Gyűjtőhely: Tata.
á.: 20 cm
- 78.12.1. *"Kistál"*
Fehér mázas, kék és zöld mintás. Tatán készítette Berkó Mihály. Tatán használták.
Gyűjtőhely: Tata.
á.: 20 cm



77.17.3.

KISTÁNYÉROK (Kleinteller)

(csésze) Gyerekeknek adnak benne enni.
Átmérője 10-16 cm.

56.170.1. *"Kistányér"*

Fehér mázas, pereme benyomkodott, peremén körbe három golyó kék vonallal, zöld vonalak. Fenekén felirat: "1955 Tatai Ünnepi Vásár". Tatán készítette Csiszár József a XX. században.

Gyűjtőhely: Tata.

szá.: 19 cm m.: 5 cm fá.: 10 cm

58.57.1. *"Kistányér"*

Zöld mázas, szórtan fehér foltok. Tatán készítették a XX. században.

szá.: 13,5 cm m.: 3 cm fá.: 7 cm

58.60.1. *"Kistányér"*

Fehér mázas, fenekén kék zöld virág, peremén öt zöld és öt kék vonal felváltva. Tatán készítették a XX. században.

szá.: 11 cm m.: 2,5 cm fá.: 5,5 cm

69.8.5. *"Kistányér"*

Fehér mázas, szórtan két kék vonal és kék pont. Készítette Nyitrai Lajos fazekas 1950-ben.

szá.: 17 cm m.: 4 cm fá.: 9 cm

72.1.69. *"Cseréptányér"*

Fehér mázas, peremén kék és zöld disz.

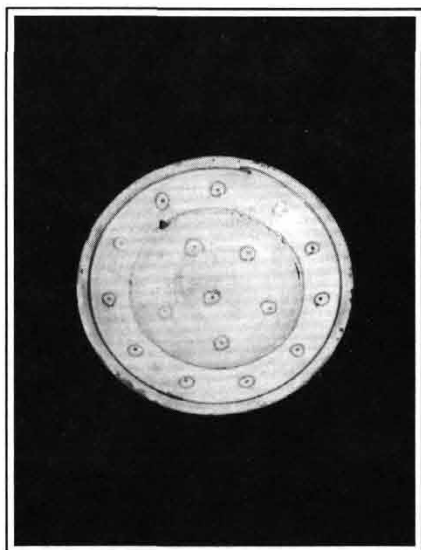
szá.: 10,7 cm m.: 2 cm fá.: 5,5 cm

77.17.52. *"Kistányér"*

Fehér mázas, peremén körbe két kék vonal között kék karika és benne pont. Tatán készült.

Gyűjtőhely: Tata.

szá.: 18 cm m.: 3,5 cm fá.: 10 cm



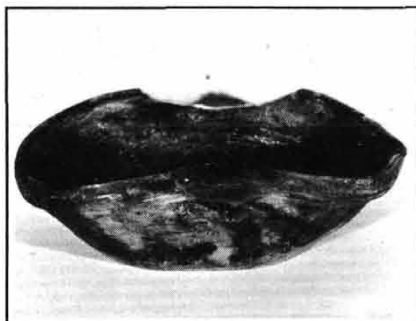
77.17.52.

SÜTŐ ÉS FŐZŐEDÉNYEK Brat- und Kochgeschirr

TEPSI (Backtröge)

(hosszú sütő, pecsenye-sütő, kacsasütő)

- 60.15.1. *"Kacsasütő"*
Csak belül mázas. Csákváron készült a XIX. sz. végén.
Gyűjtőhely: Oroszlány.
h.: 38 cm sz.: 23 cm m.: 9,5 cm fh.: 25 cm



60.15.1.

- 63.3.1. *"Kacsasütő"*
Kívül zöld, belül sárga mázas. Tatán készült.
Gyűjtőhely Tata.
h.: 32 cm sz.: 18 cm m.: 9 cm



63.3.1.

- 78.4.2. *"Tepsi"*
Belül barna, kívül zöld mázas.
szá.: 27 cm m.: 6 cm fá.: 18,5 cm

LÁBAS SERPENYŐ (Kochtöpfe mit Dreifuß)

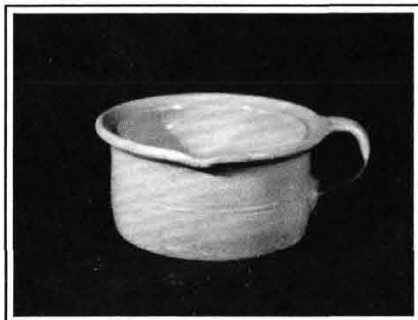
Szabad tűzön való piritásra és hirtelen főzésre szolgál.

- 60.5.1. *"Lábas"*
Nyeles, három lábú, barna mázzal. Csákváron készült a XIX. század végén.
Gyűjtőhely: Oroszlány.
szá.: 19 cm m.: 10,5 cm

- 77.23.50. *"Lábas"*
Három lábú, belül világosbarna, kívül sötétbarna mázas.
szá.: 42 cm m.: 15 cm fá.: 35 cm



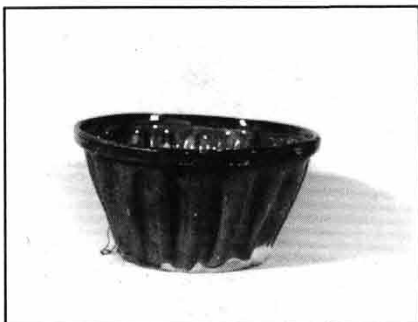
77.23.50.



62.2.16.



66.14.1.



66.60.1.

LÁBAS (Kochtöpfe, Pfannen)

(serpenyő)

- 62.2.16. *"Rántásos lábas"*
Barna mázzal. Tatán készítette Csiszár József.
szá.: 13 cm m.: 6 cm fá.: 11 cm
- 77.17.37. *"Lábas"*
Kívül zöld, belül barna mázas, két füles, oldalán két nyomott vonal. Tatán készült. Gyűjtőhely: Tata.
szá.: 22 cm m.: 9 cm fá.: 18,5 cm
- 77.20.1. *"Lábas"*
Kívül zöld, belül barna mázas, kétfülű, oldalán három nyomott vonal.
szá.: 15 cm m.: 6 cm fá.: 12 cm
- 77.20.51. *"Lábas"*
Belül sárgászöld mázas, kívül zöld mázas.
szá.: 19 cm m.: 7,5 cm fá.: 15,5 cm
- 77.23.41. *"Lábas"*
Belül sárga, kívül zöld mázas.
szá.: 30 cm m.: 12 cm fá.: 26 cm
- 77.23.77. *"Lábas"*
Kívül-belül barna mázas.
szá.: 23 cm m.: 10 cm fá.: 20 cm

KALÁCSSÜTŐK

(Backförmé für Gugelhupf)

(kuglófsütő)

- 58.37.1. *"Kuglófsütő"*
Zöld mázas. Készült Tatán.
Gyűjtőhely: Tata.
m.: 13 cm szá.: 26 cm fá.: 15,5 cm
- 66.14.1. *"Kálácssütő"*
Kívül zöld, belül barna mázas. Készült Tatán. Készítette: Körmendi János 1896-ban. Gyűjtőhely: Tata
szá.: 26,5 cm m.: 9 cm fá.: 17,5 cm

KATALÓGUS

- 66.60.1. *"Kuglófsütő"*
Kívül zöld, belül barna mázas. Készült Tán.
Gyűjtőhely: Szomód.
szá.: 26,5 cm m.: 11,5 cm á.: 14 cm
- 72.1.32. *"Kuglófsütő"*
Kívül kék, belül sárga mázas. Készült Tán.
Gyűjtőhely: Bánhida.
szá.: 21 cm m.: 10,5 cm fá.: 12,5 cm
- 72.4.7. *"Kuglófsütő"*
Kívül zöld, belül barna mázas.
Gyűjtőhely: Héreg.
szá.: 21 cm m.: 10,5 cm fá.: 13,1 cm
- 75.127.1. *"Kalácssütő"*
Sárga, zöld mázas. Készült Komárom megyében.
szá.: 21,5 cm m.: 11 cm fá.: 14 cm
- 75.128.1. *"Kalácssütő"*
Kívül-belül zöld mázas. Készült: Komárom megyében.
szá.: 23,5 cm m.: 12 cm fá.: 14,5 cm
- 75.129.1. *"Kalácssütő"*
Belül barna, kívül zöld mázas. Készült Komárom megyében.
szá.: 24 cm m.: 14 cm fá.: 18,5 cm
- 75.132.1. *"Kalácssütő"*
Belül barna, kívül zöld mázas. Készült Komárom megyében.
szá.: 26 cm m.: 10 cm fá.: 22 cm
- 75.135.1. *"Kalácssütő"*
Sárga, zöld, barna folytatott mázas.
szá.: 24 cm m.: 11 cm fá.: 17 cm
- 75.137.1. *"Kalácssütő"*
Belül fehér, kívül zöld mázas.
szá.: 22 cm m.: 8 cm fá.: 15 cm
- 75.138.1. *"Kalácssütő"*
Belül fehér, kívül zöld mázas. Készült Komárom megyében.
szá.: 25 cm m.: 11 cm fá.: 18 cm



72.1.32.



75.132.1.



75.139.1.

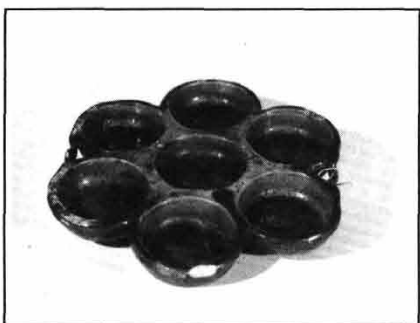


75.142.1.

75.139.1. *"Kalács sütő"*
Belül sárga, kívül zöld mázas. Készült Komárom megyében
szá.: 24 cm m.: 10 cm fá.: 17 cm

75.142.1. *"Kalács sütő"*
Kívül-belül zöld mázas. Készült Komárom megyében.
szá.: 26 cm m.: 11 cm fá.: 22 cm

77.17.11. *"Kuglófsütő"*
Kívül zöld, belül sárga mázas. Készült Tatán.
Gyűjtőhely: Tata.
szá.: 24 cm m.: 9,5 cm fá.: 15 cm



84.2.1.

77.17.27. *"Kuglófsütő"*
Kívül-belül zöld mázas. Készült Tatán.
Gyűjtőhely: Tata.
szá.: 26 cm m.: 10 cm fá.: 15 cm

FÁNK SÜTŐ (Kuchenpfannen)

(tarkedli sütő)

84.2.1. *"Tarkedli sütő"*
Kívül zöld mázas, belül sárga mázas. Készült Tatán.
Gyűjtőhely: Tata.
á.: 26 cm



61.41.1.

SZŰRŐ (Seihen)

(tésztaszűrő, nyeles szűrő)

61.41.1. *"Szűrő"*
Fazék alakú, mázas. Tatán készítette Csizsár József.
Gyűjtőhely: Tata.
szá.: 20 cm m.: 22 cm fá.: 23,5 cm

72.1.21. *"Szűrő"*
"gyiravá mész". Kívül zöld, belül sárga mázas, alja lyukacsos.
szá.: 37 cm m.: 13 cm fá.: 30 cm

KATALÓGUS

- 72.37.3. *"Tésztaaszűrő"*
Alján lyukak, egy nyelű, zöldessárga mázas.
Használat helye: Ácsteszer.
Gyűjtőhely: Ácsteszer.
szá.: 20,5 cm m.: 8 cm fá.: 15,5 cm

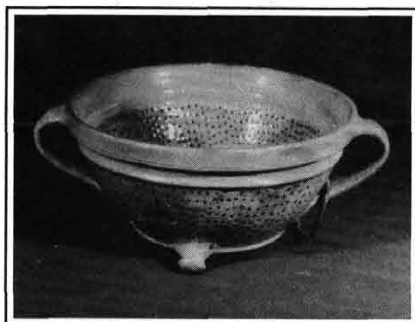
- 77.20.17. *"Szűrőtál"*
Kívül-belül barna mázas, kétfülű, lyukacsos, három lábú. Tatán készült.
szá.: 22 cm m.: 11 cm fá.: 12 cm

- 77.23.40. *"Szűrőtál"*
Belül mázatlan, kívül zöld mázas, alja lyukacsos.
szá.: 31 cm m.: 14 cm fá.: 25,5 cm

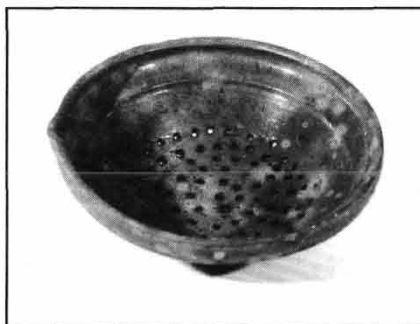
- 77.23.76. *"Szűrőtál"*
Kívül-belül zöld alapon sárga pöttyös mázas, fenékén lyukacsos.
szá.: 26 cm m.: 8 cm fá.: 14 cm

- 77.23.92. *"Nyeles szűrő"*
Máztatlan, lyukacsos.
szá.: 21 cm m.: 9 cm h.: 28 cm

- 87.1.7. *"Szűrőtál"*
Kívül zöld, belül sárga mázas, kétfülű, fenékén lyukacsos.
szá.: 27 cm m.: 10 cm fá.: 18,5 cm



77.20.17.



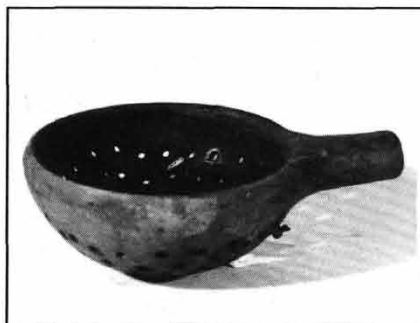
77.23.76.

FEDŐK (Deckel)

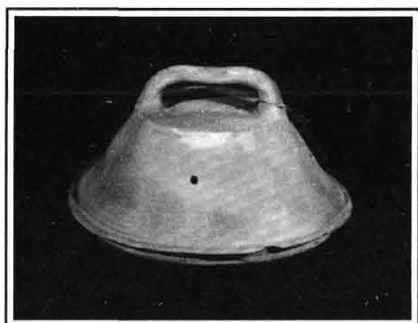
(gombfedő, fülesfedő)

- 58.65.1. *"Fedő"*
Egy füllel, máztatlan égetett agyag. Tatán készült.
m.: 18 cm á.: 34 cm

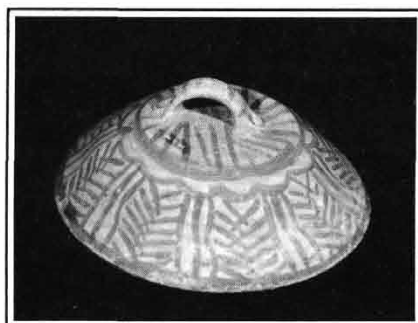
- 61.27.1. *"Fedő"*
Barna mázas. Tatán készítette Csiszár József.
m.: 7,5 cm á.: 13 cm



77.23.92.



58.65.1.



69.3.30.



61.9.1.

69.3.30. *"Fedő"*
Mázatlan, vörös vonalakkal. Tatán vagy
Neszmélyen készült.
Gyűjtőhely: Dunaszentmiklós.
m.: 10 cm á.: 37 cm

77.17.41. *"Fedő"*
Zöld mázas. Tatán készült.
Gyűjtőhely: Tata.
szá.: 3,5 cm m.: 6 cm fá.: 12,5 cm

77.20.30. *"Fedő"*
Zöld mázas, oldalán három nyomott vonal.
szá.: 4,5 cm m.: 7 cm fá.: 27 cm

84.7.1. *"Fedő"*
Mázatlan, vörös földfestéssel díszített.
m.: 13 cm á.: 36 cm

84.7.2. *"Fedő"*
Mázatlan, vörös földfestéssel díszített.
m.: 18 cm á.: 40 cm

GOMBFEDŐK

61.9.1. *"Fedő"*
Mázatlan, gombja van. Tatán készítette
Mészáros István.
Gyűjtőhely: Tata.
fá.: 21 cm m.: 11 cm

66.24.1. *"Gombfedő"*
Kívül fehér mázas. Tatán készítette Berkó
Mihály 1914-ben.
á.: 20,5 cm

66.35.1. *"Gombfedő"*
Mázas. Tatán készítette Berkó Mihály
1914-ben.
fá.: 29,5 cm

77.20.29. *"Gombfedő"*
Zöld mázas, három nyomott vonal körbe.
szá.: 3 cm m.: 7 cm fá.: 14 cm

KATALÓGUS

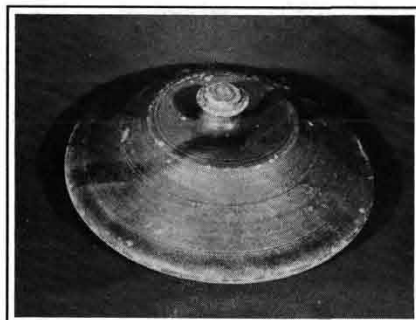
- 77.20.36. *"Gombfedő"*
Barna mázas, gombja fekete, fekete hullámvonal aranyozott vonallal.
Gyűjtőhely: Tata.
szá.: 2 cm m.: 6 cm fá.: 14 cm

- 77.20.46. *"Gombfedő"*
Barna mázas, fekete függőleges hullámvonallal harántcsíkolva arannyal.
Gyűjtőhely: Tata.
szá.: 1,5 cm m.: 3,5 cm fá.: 6 cm

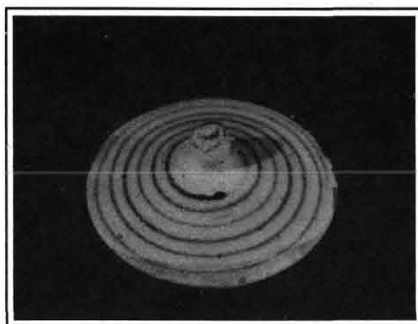
- 77.23.8. *"Gombfedő"*
Fehér mázas, kék fröcskölt minta.
szá.: 2 cm m.: 5 cm fá.: 14 cm

- 79.4.1. *"Gombfedő"*
Fehér mázas, hat zöld koncentrikus kör. Tatán készítette Berkó Mihály az 1920-as években.
Gyűjtőhely: Tata.
m.: 3,5 cm fá.: 11 cm

- 79.4.2. *"Gombfedő"*
Fehér mázas, hat koncentrikus kör. Tatán készítette Berkó Mihály az 1920-as években.
Gyűjtőhely: Tata.
m.: 3 cm fá.: 11 cm



66.35.1.



79.4.2.

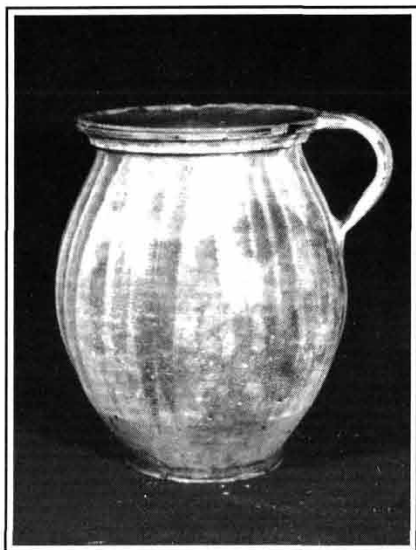
FAZÉKFÉLÉK Töppe

FŐZŐFAZEKAK (Kochtöpfe)

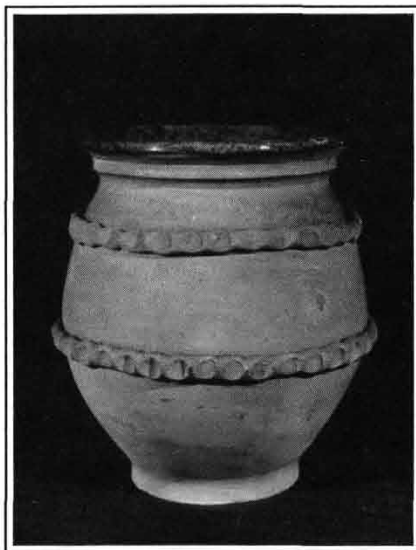
KESKENYFENEKŰ FAZEKAK (Kochtöpfe mit schmalem Boden)

Tűzálló agyagból készült főzőedény.

- 60.22.1. *"Fazék"*
Csíkos mázas. Csákváron készült.
Gyűjtőhely: Oroszlány.
szá.: 17,8 cm m.: 26,5 cm fá.: 12 cm



60.22.1.

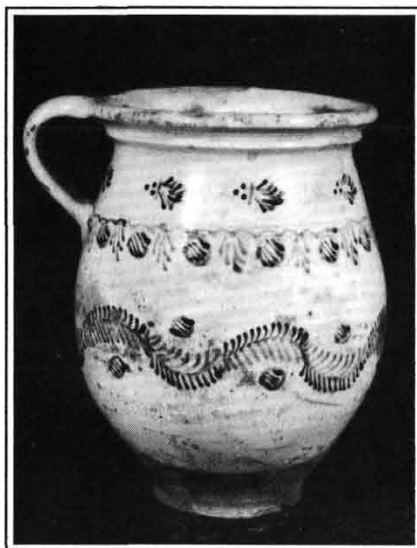


62.2.1.

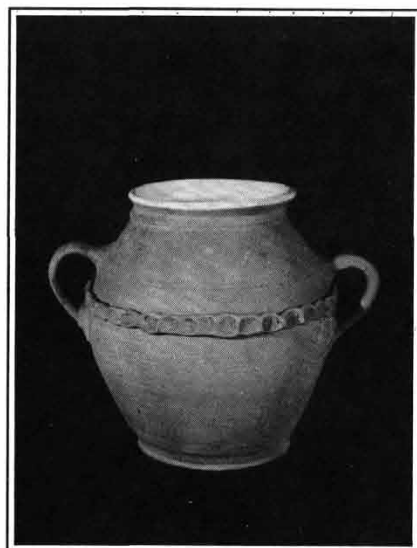
- 61.12.1. *"Fazék"*
Kétfülű, zöld mázas. Csákváron készült.
Gyűjtőhely: Tata.
szá.: 8 cm m.: 22 cm fá.: 9,5 cm
- 62.2.1. *"Fazék"*
Belül zöld mázas, kívül kettős rakott szalag.
Tatán készítette Csiszár József.
szá.: 15 cm m.: 20 cm fá.: 10 cm
- 66.61.1. *"Fazék"*
Mázatlan. Tatán készült.
Gyűjtőhely: Szomód.
szá.: 18,5 cm m.: 27 cm fá.: 10 cm
- 66.64.1. *"Fazék"*
Mázatlan.
Gyűjtőhely: Szomód.
szá.: 11,5 cm m.: 28 cm fá.: 10 cm
- 69.3.42. *"Fazék"*
Mázas, fehér kék mintával díszített. Tatán
vagy Neszmélyen készült.
Gyűjtőhely: Dunaszentmiklós.
szá.: 16 cm m.: 25 cm fá.: 9 cm
- 69.7.2. *"Fazék"*
Világosbarna, mázatlan.
szá.: 9 cm m.: 28 cm fá.: 14 cm
- 72.1.43. *"Fazék"*
Kívül mázatlan, belül sárga mázas. Haszná-
lati hely: Bánhida (Tatabánya).
szá.: 12 cm m.: 14 cm fá.: 14,2 cm
- 75.144.1. *"Fazék"*
Kívül mázatlan, belül sárga mázas.
szá.: 21,5 cm m.: 29,5 cm fá.: 14 cm
- 76.24.1. *"Fazék"*
Fehér mázas. Tatán készült.
szá.: 18 cm m.: 25 cm fá.: 10,5 cm
- 76.55.1. *"Fazék"*
Mázatlan.
szá.: 12,5 cm m.: 18,5 cm fá.: 7 cm

KATALÓGUS

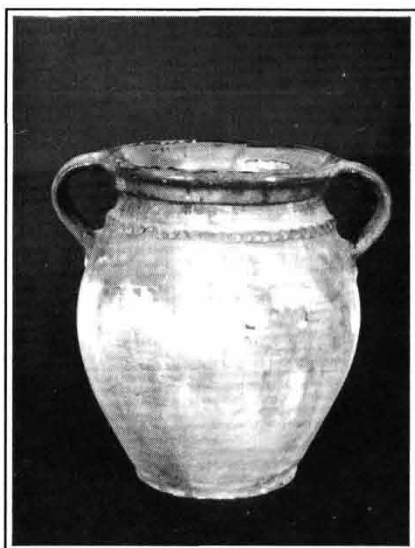
- 77.20.9. *"Fazék"*
Kétfülű, kívül zöld, belül sárga mázas.
szá.: 17,5 cm m.: 25 cm fá.: 17,5 cm
- 77.20.25. *"Kisfazék"*
Kívül mázatlan, belül barna mázas.
szá.: 10,5 cm m.: 15 cm fá.: 7,5 cm
- 77.20.26. *"Kisfazék"*
Kívül mázatlan, belül fehér mázas, oldalán két karcolt vonal. Tatán készítette Csiszár József.
szá.: 8 cm m.: 14 cm fá.: 6,5 cm
- 77.20.37. *"Fazék"*
Kívül mázatlan, belül barna mázas.
szá.: 18 cm m.: 26 cm fá.: 11,5 cm
- 77.20.40. *"Fazék"*
Kívül mázatlan, belül zöld mázas.
szá.: 17 cm m.: 24 cm fá.: 10 cm
- 77.23.52. *"Kisfazék"*
Belül sárga, kívül mázatlan, két fülű, oldalán kézzel nyomkodott rátét.
szá.: 11 cm m.: 20 cm fá.: 11 cm
- 77.23.64. *"Kisfazék"*
Belül bama, kívül fehér mázas, zöld, sárga függőleges csíkok díszítik. Csákváron készült.
szá.: 12 cm m.: 18 cm fá.: 7 cm
- 77.23.65. *"Fazék"*
Belül bama, kívül fehér mázas, zöld és barna függőleges csíkokkal díszített. Csákváron készült.
szá.: 15 cm m.: 25 cm fá.: 9,5 cm
- 77.23.66. *"Fazék"*
Kétfülű, kívül-belül bama mázas.
szá.: 14,5 cm m.: 28 cm fá.: 13 cm
- 78.7.1. *"Fazék"*
Belül bama, kívül fehér mázas, függőleges sárga és zöld csíkok díszítik. Csákváron készült.
Használati és gyűjtési hely: Oroszlány.
szá.: 12,5 cm m.: 20 cm fá.: 8 cm



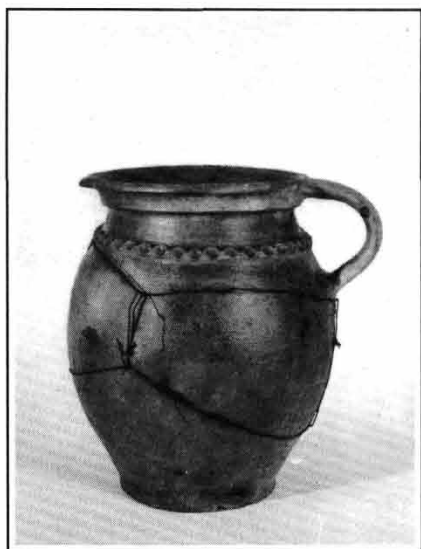
66.61.1.



77.23.52.



60.33.1.



75.151.1.

NAGYFAZÉK (Hochzeitstöpfe)

(Lakodalmás fazekak.) Formája mindig keskenyfenekű, 30 cm-nél magasabb.

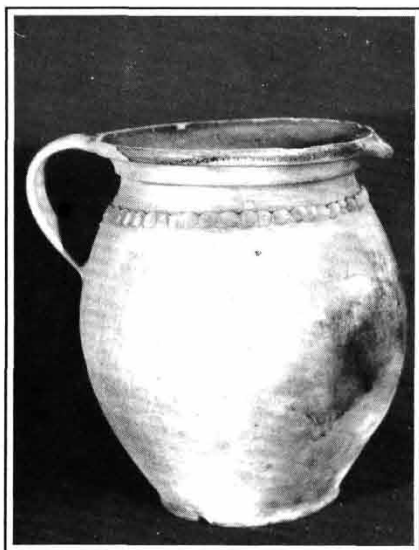
- 51.165.1. *"Céhremek"*
Kívül mázatlan, belül sárga mázas. Díszít-
ményei: címer, 1873-as évszám.
szá.: 28 cm m.: 62 cm
- 60.33.1. *"Lakodalmás fazék"*
Belül mázas, díszített. Tatán készült.
Gyűjtőhely: Oroszlány.
szá.: 27 cm m.: 40,5 cm fá.: 10,5 cm
- 65.154.15. *"Kétfülű fazék"*
Sötétbarna mázas. Csákváron készült.
Gyűjtőhely: Kerékteleki.
szá.: 15 cm m.: 32 cm fá.: 15 cm
- 66.65.1. *"Lakodalmás fazék"*
Füle és szája sárgásbarna mázas, oldalán két
sorban nyomkodott minta. Tatán készült.
Gyűjtőhely: Szomód.
szá.: 25,5 cm m.: 38,5 cm fá.: 16,5 cm
- 75.150.1. *"Nagyfazék"*
Belül barna mázas, kívül mázatlan. Kétfülű,
keskenyfenekű.
szá.: 24 cm m.: 38 cm fá.: 16,5 cm
- 75.151.1. *"Nagyfazék"*
Belül zöld mázas, kívül mázatlan, egyfülű,
keskenyfenekű.
szá.: 23 cm m.: 34 cm fá.: 17 cm
- 75.152.1. *"Nagyfazék"*
Belül sárga mázas, kívül mázatlan, kétfülű.
szá.: 17 cm m.: 31 cm fá.: 13,5 cm
- 75.153.1. *"Nagyfazék"*
Belül sárga mázas, kívül mázatlan. Egyfülű,
keskenyfenekű.
szá.: 21 cm m.: 33 cm fá.: 13,5 cm
- 75.154.1. *"Nagyfazék"*
Belül barna mázas, kívül mázatlan. Kétfülű,
keskenyfenekű.
szá.: 20,5 cm m.: 40 cm fá.: 17 cm

KATALÓGUS

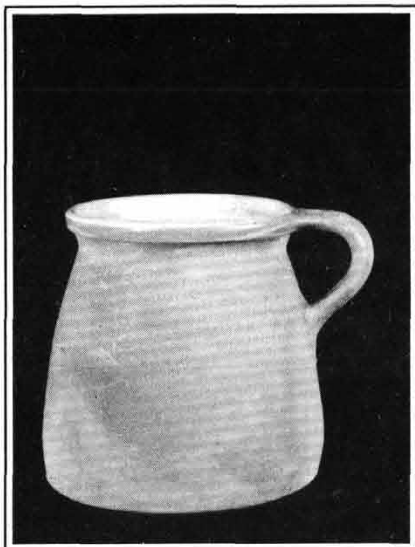
- 75.155.1. *"Nagyfazék"*
Belül sárga mázas, kívül mázatlan, keskenyfenekű, kétfülű.
szá.: 23 cm m.: 37 cm fá.: 14 cm
- 75.157.1. *"Nagyfazék"*
Belül barna mázas, kívül mázatlan, egyfülű, keskenyfenekű.
szá.: 27 cm m.: 43,5 cm fá.: 18 cm
- 75.158.1. *"Nagyfazék"*
Belül sárga mázas, kívül mázatlan, kétfülű, keskenyfenekű.
szá.: 30,5 cm m.: 46,5 cm fá.: 21,5 cm
- 75.160.1. *"Nagyfazék"*
Belül sárga mázas, kívül mázatlan.
szá.: 27,5 cm m.: 38 cm fá.: 17,5 cm
- 75.161.1. *"Nagyfazék"*
Kívül mázatlan, belül barna mázas.
szá.: 28 cm m.: 37 cm fá.: 17,5 cm
- 77.23.61. *"Nagyfazék"*
Belül fehér, kívül zöld mázas, kétfülű, oldalán három nyomott vonal.
szá.: 19 cm m.: 40 cm fá.: 16 cm
- 77.23.94. *"Fazék"*
Kívül mázatlan, belül sárga mázas, a pereme zöld, oldalán három nyomott vonal.
szá.: 29 cm m.: 32 cm fá.: 18 cm
- 77.156.1. *"Nagyfazék"*
Keskenyfenekű, kétfülű, belül sárga mázas, kívül mázatlan.
szá.: 23,5 cm m.: 37,5 cm fá.: 15 cm
- 87.2.8. *"Nagyfazék"*
Belül barna mázas, kívül mázatlan, szájánál barna mázas.
szá.: 23 cm m.: 33 cm fá.: 16 cm



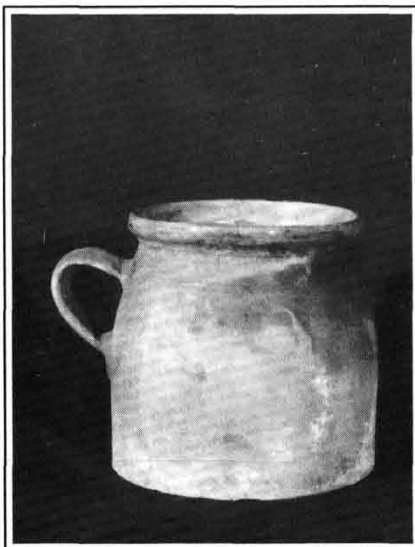
75.158.1.



87.2.8.



61.22.1.



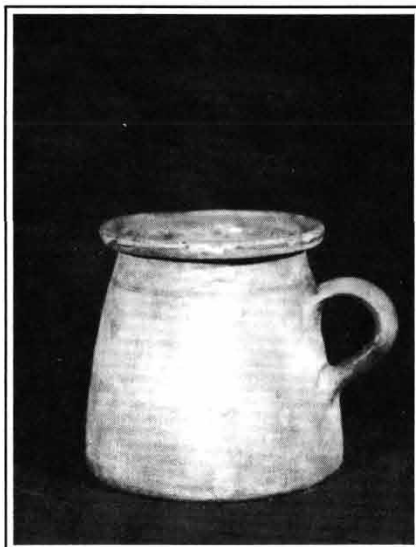
70.13.9.

SZÉLESFENEKŰ FAZEKAK (Kochtöpfe mit breitem Boden)

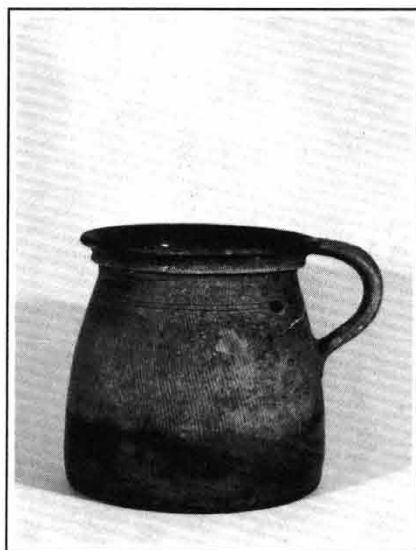
- 58.40.1. "Fazék"
Belül sárga mázas. Tatán készült.
szá.: 12 cm m.: 13,5 cm fá.: 12,5 cm
- 61.17.1. "Fazék"
Belül fehér mázas. Tatán készítette Csiszár József.
Gyűjtőhely: Tata.
szá.: 11 cm m.: 12 cm fá.: 12,5 cm
- 61.18.1. "Fazék"
Mázas, hullámos díszítéssel. Tatán készítette Csiszár József.
Gyűjtőhely: Tata.
szá.: 12 cm m.: 13,5 cm fá.: 12,5 cm
- 61.22.1. "Fazék"
Belül fehér mázas. Tatán készítette Csiszár József.
Gyűjtőhely: Tata.
szá.: 13 cm m.: 16 cm fá.: 16 cm
- 69.3.34. "Fazék"
Fehér mázas. Tatán készült.
Gyűjtőhely: Dunaszentmiklós.
szá.: 16,5 cm m.: 21 cm fá.: 19 cm
- 69.3.44. "Fazék"
Kívül-belül fehér mázas, festett virágmintával díszítve. Tatán vagy Naszályon készült.
Gyűjtőhely: Dunaszentmiklós.
szá.: 11,5 cm m.: 18,5 cm fá.: 10,5 cm
- 69.7.5. "Fazék"
Kívül zöld, belül sárga mázas.
Gyűjtőhely: Neszmély.
szá.: 8 cm m.: 9,5 cm fá.: 9 cm
- 70.12.1. "Fazék"
Kívül-belül barna mázas.
szá.: 11 cm m.: 15 cm fá.: 12 cm

KATALÓGUS

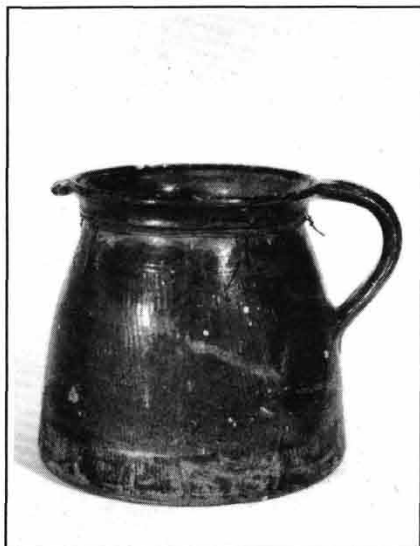
- 70.13.9. *"Fazék"*
Kívül mázatlan, belül sárga mázas.
szá.: 14 cm m.: 16 cm fá.: 15,5 cm
- 70.13.10. *"Fazék"*
Belül fehér mázas.
szá.: 12,5 cm m.: 14 cm fá.: 15 cm
- 72.1.40. *"Fazék"*
Belül sárga mázas. Bánhidán használták.
Gyűjtőhely: Bánhida (Tatabánya).
szá.: 12,5 cm m.: 14 cm fá.: 14 cm
- 72.23.1. *"Fazék"*
Kívül zöld mázas. Szőgyénben és Tarjánban használták.
Gyűjtőhely: Tarján.
szá.: 11,5 cm m.: 13 cm fá.: 11,5 cm
- 72.31.1. *"Fazék"*
Kívül fehér csíkok, belül barna mázas. Tarjánban használták.
Gyűjtőhely: Tarján.
szá.: 12 cm m.: 18 cm fá.: 10,5 cm
- 77.11.32. *"Fazék"*
Belül sárga mázas. Tatán készült.
Gyűjtőhely: Tata.
szá.: 17 cm m.: 20,5 cm fá.: 21,5 cm
- 77.12.26. *"Fazék"*
Belül sárga mázas. Izsán használták.
Gyűjtőhely: Tata.
szá.: 17 cm m.: 20,5 cm fá.: 19,5 cm
- 77.13.25. *"Fazék"*
Belül barna, kívül rovátkolt díszítésű.
szá.: 19,5 cm m.: 21 cm fá.: 21 cm
- 77.17.29. *"Fazék"*
Belül sárga mázas. Tatán készült.
Gyűjtőhely: Tata.
szá.: 17 cm m.: 21 cm fá.: 19,5 cm
- 77.17.36. *"Fazék"*
Kívül zöld, oldalán két nyomott vonal. Tatán készült.
Gyűjtőhely: Tata.
szá.: 21 cm m.: 24,5 cm fá.: 26 cm



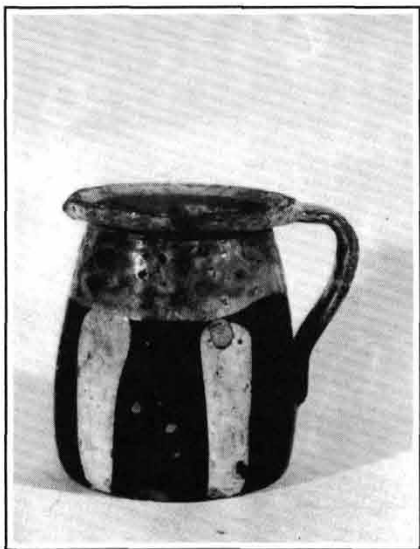
72.1.40.



77.13.25.



77.17.36.

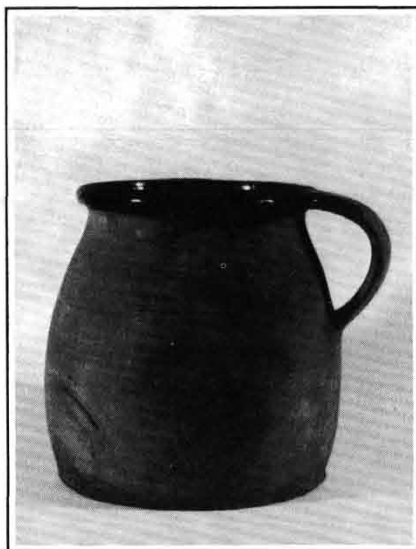


77.20.42.

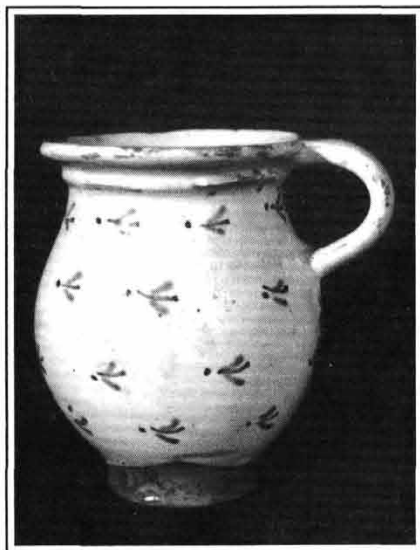
- 77.17.42. *"Fazék"*
 Belül sárga mázas, oldalán egy nyomott vonal. Tatán készült.
 Gyűjtőhely: Tata.
 szá.: 13,5 cm m.: 17 cm fá.: 14,5 cm
- 77.17.43. *"Fazék"*
 Belül fehér mázas, kívül zöld, oldalán két nyomott vonal. Tatán készült.
 Gyűjtőhely: Tata.
 szá.: 15 cm m.: 26 cm fá.: 19 cm
- 77.17.46. *"Fazék"*
 Belül sárga mázas. Tatán készült.
 Gyűjtőhely: Tata.
 szá.: 13,5 cm m.: 19 cm fá.: 16 cm
- 77.20.4. *"Fazék"*
 Belül fehér mázas.
 szá.: 11 cm m.: 13,5 cm fá.: 11,5 cm
- 77.20.5. *"Kisfazék"*
 Belül mázas, fehér mázas a pereme is, kívül zöld mázas, kék virágmintával díszített.
 szá.: 11 cm m.: 11,5 cm fá.: 11 cm
- 77.20.8. *"Bögre"*
 Kívül-belül barna mázas.
 szá.: 15 cm m.: 11,5 cm fá.: 14,5 cm
- 77.20.13. *"Fazék"*
 Belül sárga, kívül zöld mázas, oldalát virágmotívum díszíti.
 szá.: 12,5 cm m.: 13 cm fá.: 15 cm
- 77.20.27. *"Fazék"*
 Szája barna, kívül mázatlan.
 szá.: 11 cm m.: 16 cm fá.: 10 cm
- 77.20.42. *"Fazék"*
 Belül sárga, kívül sárga és barna mázas.
 szá.: 12 cm m.: 15 cm fá.: 12,5 cm
- 77.22.2. *"Fazék"*
 Kívül-belül barna mázas, fehér-zöld-barna mintákkal.
 szá.: 13 cm m.: 17,5 cm fá.: 12 cm

KATALÓGUS

- 77.23.9. *"Pohár"*
Belül és a pereme fehér mázas, kívül fekete mázas, zöld pöttyökkel.
szá.: 10 cm m.: 11 cm fá.: 10 cm
- 77.23.16. *"Bögre"*
Belül fehér, kívül sárga mázas, oldalán széles bama csík, harántolt sárga csíkok.
szá.: 19,5 cm m.: 11,5 cm fá.: 9 cm
- 77.23.17. *"Fazék"*
Kívül-belül bama mázas, fehér pöttyökkel.
szá.: 17 cm m.: 18 cm fá.: 17,5 cm
- 77.23.30. *"Fazék"*
Belül és a pereme zöld mázas, kívül mázatlan.
szá.: 19 cm m.: 23 cm fá.: 21 cm
- 77.23.67. *"Fazék"*
Kívül-belül zöld mázas, oldalán két tűnyomott vonal.
szá.: 20 cm m.: 23 cm fá.: 21,5 cm
- 77.23.71. *"Fazék"*
Kívül mázatlan, belül sárga mázas.
Gyűjtőhely: Kerékteleki.
szá.: 12 cm m.: 21 cm fá.: 14 cm
- 87.2.4. *"Fazék"*
Belül bama, kívül bama-zöld és sárga mázas.
szá.: 14,5 cm m.: 19 cm fá.: 17 cm



77.23.30.



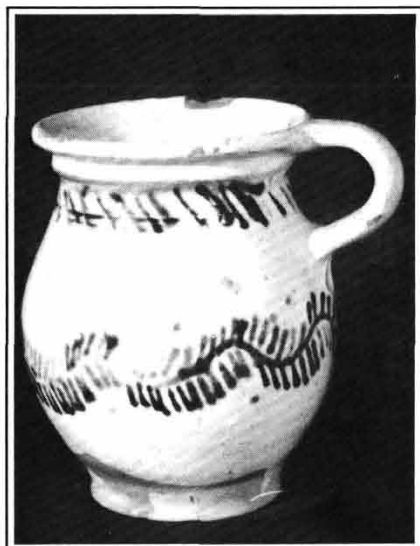
56.181.1.

TÁROLÓEDÉNYEK (Behälter)

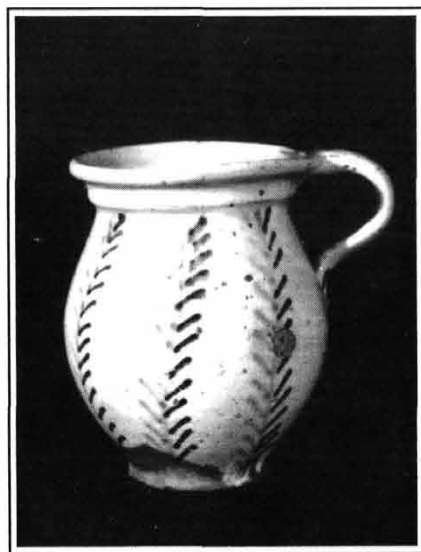
SZILKÉK (Näpfe)

(pohár, bögre) Kívül mázas ételhordó vagy tároló edény. Anyaga nem tűzálló.

- 56.180.1. *"Pohár"*
Kívül-belül fehér mázas, kék és zöld írókazással díszítve. Tatán készítette Csiszár József.
Gyűjtőhely: Tata.
szá.: 12 cm m.: 16,5 cm fá.: 7,5 cm



56.183.1.



56.184.1.

- 56.181.1. *"Pohár"*
Kívül-belül fehér mázas, kék és zöld íróká-
zással díszítve. Tatán készítette Csiszár Jó-
zsef.
Gyűjtőhely: Tata.
szá.: 11,5 cm m.: 16,5 cm fá.: 6,5 cm
- 56.182.1. *"Kisfazék"*
Kívül-belül fehér mázas, kék és zöld hul-
lámvonalakkal díszítve. Tatán készítette
Csiszár József.
Gyűjtőhely: Tata.
szá.: 10 cm m.: 14 cm fá.: 6 cm
- 56.183.1. *"Pohár"*
Kívül-belül fehér mázas, kék és zöld íróká-
zással díszítve. Tatán készítette Csiszár Jó-
zsef.
Gyűjtőhely: Tata.
szá.: 11 cm m.: 16 cm fá.: 8 cm
- 56.184.1. *"Pohár"*
Kívül-belül fehér mázas, zöld és kék íróká-
zással díszített. Tatán készítette Csiszár Jó-
zsef.
Gyűjtőhely: Tata.
szá.: 10 cm m.: 13,5 cm fá.: 6 cm
- 56.185.1. *"Kisfazék"*
Kívül-belül fehér mázas, nyakán zöld vonal,
alatta halpikkely, oldalán golyós koszorú
díszítés. Tatán készítette Csiszár József.
Gyűjtőhely: Tata.
szá.: 11,5 cm m.: 12,5 cm fá.: 16,5 cm
- 56.186.1. *"Pohár"*
Kívül-belül fehér mázas, zöld és kék írókás
díszítéssel. Tatán készítette Csiszár József.
Gyűjtőhely: Tata.
szá.: 9 cm m.: 12 cm fá.: 5,3 cm
- 56.188.1. *"Kisfazék"*
Kívül-belül fehér mázas, oldalán zöld hul-
lámvonalak, kék pettyek díszítik. Tatán ké-
szítette Csiszár József.
Gyűjtőhely: Tata.
szá.: 9 cm m.: 13 cm fá.: 5,5 cm

KATALÓGUS

- 60.34.1. *"Pohár"*
Kívül-belül mázas, zöld csíkos. Csákváron készült.
Gyűjtőhely: Oroszlány.
szá.: 11 cm m.: 16,5 cm fá.: 7,2 cm

- 61.20.1. *"Fazék"*
Kívül-belül fehér mázas, írókával díszített. Tatán készítette Csiszár József.
Gyűjtőhely: Tata.
szá.: 11 cm m.: 15 cm fá.: 7 cm

- 61.24.1. *"Kisfazék"*
Kívül-belül fehér mázas, zöld és kék írókázással díszített. Tatán készítette Csiszár József.
Gyűjtőhely: Tata.
szá.: 10 cm m.: 14 cm fá.: 6 cm

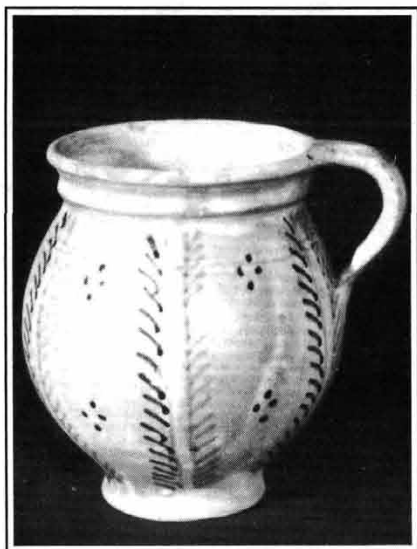
- 65.154.4. *"Fazék"*
Kívül-belül fehér mázas, kék virág zöld levelekkel a díszítés az oldalán.
Gyűjtőhely: Kerékteleki.
szá.: 13 cm m.: 22 cm fá.: 8,5 cm

- 65.154.14. *"Fazék"*
Kívül-belül fehér mázas, zöld-fehér díszítéssel. Tatán készült.
Gyűjtőhely: Kerékteleki.
szá.: 15 cm m.: 24 cm fá.: 8,5 cm

- 65.170.1. *"Bögre"*
Kívül-belül fehér mázas. Tatán készült.
Gyűjtőhely: Kerékteleki.
szá.: 10,5 cm m.: 14,3 cm fá.: 6 cm

- 69.3.43. *"Fazék"*
Kívül-belül mázas, fehér szájjal. Tatán vagy Neszmélyen készült.
Gyűjtőhely: Dunaszentmiklós.
szá.: 14 cm m.: 22 cm fá.: 9,5 cm

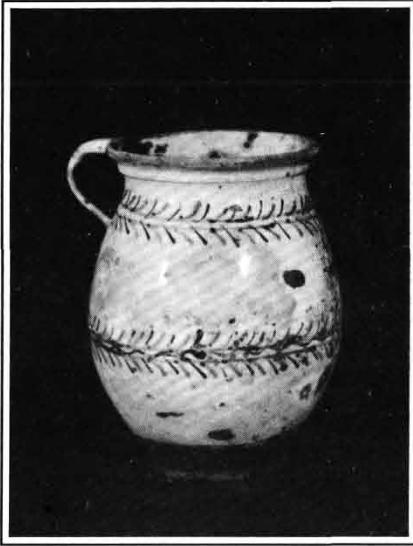
- 69.7.4. *"Bögre"*
Kívül-belül fehér mázas.
szá.: 9,8 cm m.: 12 cm fá.: 6 cm



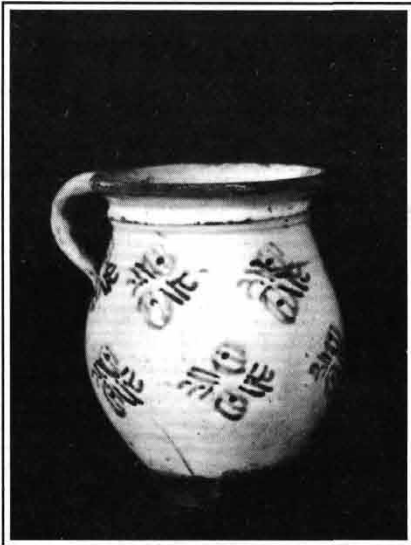
61.20.1.



65.154.14.



69.3.43.

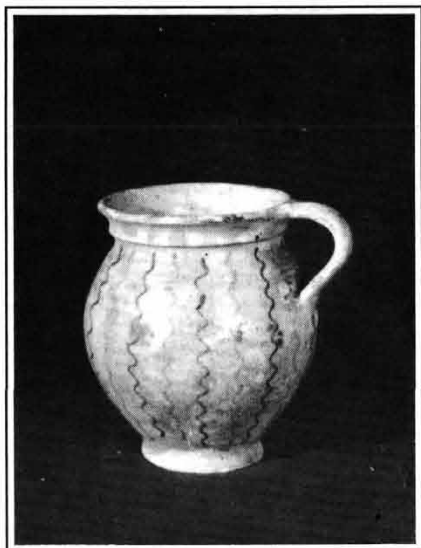


70.13.5.

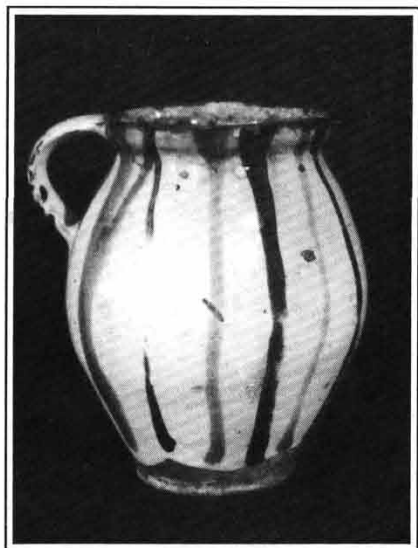
- 69.14.4. *"Fazék"*
Kívül-belül fehér mázas, zöld és kék hullámvonalakkal díszített.
Gyűjtőhely: Vértesszőlős.
szá.: 12 cm m.: 21 cm fá.: 8 cm
- 70.12.2. *"Szilke"*
Kívül-belül barna mázas, fehér-zöld és piros virágokkal díszítve az oldala.
szá.: 11 cm m.: 14,5 cm fá.: 7,5 cm
- 70.13.2. *"Szilke"*
Kívül-belül mázas.
szá.: 11,5 cm m.: 20,5 cm fá.: 8 cm
- 70.13.5. *"Csupor"*
Kívül-belül mázas, zöld és kék írókás.
szá.: 10 cm m.: 14,5 cm fá.: 6 cm
- 72.17.16. *"Szilke"*
Kívül-belül fehér mázas, kék és zöld írókás díszítés. Használat helye: Tarján.
Gyűjtőhely: Tarján.
szá.: 14 cm m.: 21,5 cm fá.: 8 cm
- 72.20.3. *"Szilke"*
Kívül-belül fehér mázas, zöld és kék függőleges hullámvonalakkal díszítve. Használat helye: Tarján.
Gyűjtőhely: Tarján.
szá.: 14,5 cm m.: 21 cm fá.: 9,5 cm
- 75.186.1. *"Szilke"*
Kívül-belül fehér mázas, oldalán kék és barna virágok, zöld levelű csokor.
szá.: 10,5 cm m.: 14,5 cm fá.: 6,5 cm
- 75.187.1. *"Szilke"*
Kívül-belül fehér mázas, kék és zöld virágokkal díszített.
szá.: 10,5 cm m.: 14,5 cm fá.: 6,5 cm
- 75.188.1. *"Szilke"*
Kívül-belül fehér mázas, oldalán széles barna csík, benne fehér pöttyök.
szá.: 9,5 cm m.: 10,5 cm fá.: 8 cm

KATALÓGUS

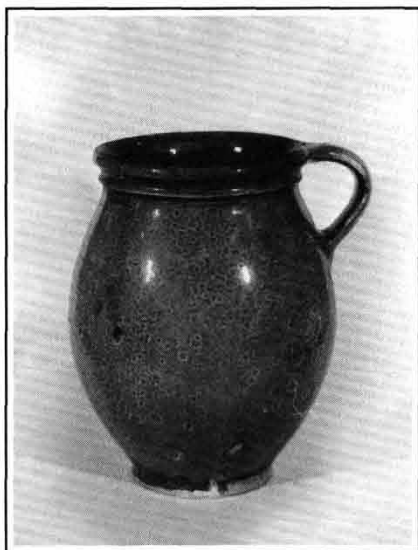
- 75.189.1. *"Szilke"*
Kívül-belül mázas, kék és zöld mintás.
szá.: 11 cm m.: 16 cm fá.: 7 cm
- 75.191.1. *"Szilke"*
Kívül zöld, belül sárga mázas.
szá.: 12 cm m.: 19 cm fá.: 8,2 cm
- 75.192.1. *"Szilke"*
Kívül barna, belül világosbarna mázas, fehér virágmotívum díszíti.
szá.: 12,5 cm m.: 19 cm fá.: 10,5 cm
- 75.193.1. *"Szilke"*
Kívül zöld mázas.
szá.: 12,5 cm m.: 18,5 cm fá.: 7,5 cm
- 75.194.1. *"Szilke"*
Kívül-belül mázas, zöld és kék írókás.
szá.: 13 cm m.: 19,5 cm fá.: 8 cm
- 75.195.1. *"Szilke"*
Kívül fehér mázas, zöld írókás.
szá.: 14,5 cm m.: 21 cm fá.: 8,5 cm
- 76.71.1. *"Szilke"*
Kívül-belül mázas, zöld és kék mintás. Tatán készült.
szá.: 12 cm m.: 18 cm fá.: 7 cm
- 77.11.10. *"Köcsög"*
Kívül-belül fehér mázas, oldalán kék pötty, zöld vonal és zöld és kék virágok. Tatán készült.
Gyűjtőhely: Tata.
szá.: 11 cm m.: 16 cm fá.: 8,3 cm
- 77.11.37. *"Szilke"*
Fehér mázas, oldalán és nyakán kék és zöld virág minta. Tatán készült.
Gyűjtőhely: Tata.
szá.: 18 cm m.: 25 cm fá.: 11 cm
- 77.11.39. *"Szilke"*
Kívül-belül fehér mázas, kék és zöld függőleges csíkokkal. Tatán készült.
Gyűjtőhely: Tata.
szá.: 14,5 cm m.: 26 cm fá.: 10 cm



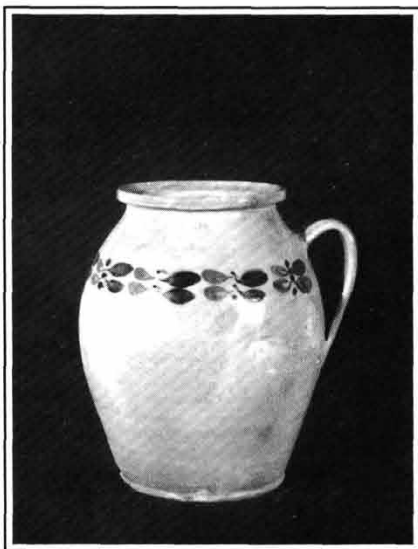
75.189.1.



77.11.39.



77.17.12.



77.20.41.

- 77.17.12. *"Fazék"*
Kívül zöld, belül barna mázas. Tatán készült.
Gyűjtőhely: Tata.
szá.: 16,5 cm m.: 27 cm fá.: 11,3 cm
- 77.20.10. *"Fazék"*
Kívül-belül zöld mázas.
szá.: 14,5 cm m.: 24 cm fá.: 11,5 c,
- 77.20.15. *"Szilke"*
Kívül-belül barna mázas, két fülű.
szá.: 19 cm m.: 27,5 cm fá.: 16 cm
- 77.20.21. *"Szilke"*
Belül fehér, kívül barna mázas, oldalán fehér levél hullám és vonal.
szá.: 14,5 cm m.: 19 cm fá.: 10 cm
- 77.20.39. *"Szilke"*
Belül sárga, kívül zöld mázas, oldalán két nyomott vonal.
szá.: 15 cm m.: 2 cm fá.: 9 cm
- 77.20.41. *"Szilke"*
Kívül-belül sárgásbarna máz, kék és barna levél minta.
szá.: 13 cm m.: 25 cm fá.: 13,5 cm
- 77.20.50. *"Szilke"*
Belül sárga, kívül zöld mázas, oldalán két nyomott vonallal.
szá.: 15 cm m.: 23,5 cm fá.: 11 cm
- 77.23.4. *"Fazék"*
Belül fehér, kívül kék mázas, oldalán egy nyomott vonal.
szá.: 14 cm m.: 19 cm fá.: 10 cm
- 77.23.18. *"Szilke"*
Belül és pereme fehér mázas, kívül barna, oldalán fehér vésett virág, 4 vonal, "Etelka" felirat.
szá.: 17 cm m.: 21,5 cm fá.: 13 cm
- 77.23.20. *"Szilke"*
Kétfülű, fehér mázas, oldalán zöld levelű, kékvirágú csokor.
szá.: 7 cm m.: 17 cm fá.: 8,5 cm

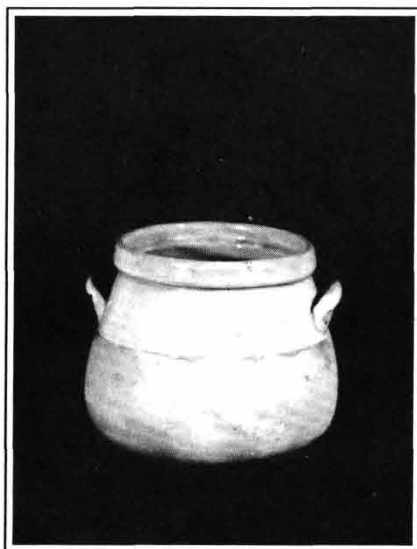
KATALÓGUS

- 77.23.55. *"Szilke"*
Kívül-belül bama mázas, oldalán 4 fehér csík, kék és fehér vonalak között virágok.
szá.: 15 cm m.: 20 cm fá.: 10 cm
- 77.23.56. *"Szilke"*
Belül mázatlan, kívül bama, zöld és fehér csíkok.
szá.: 17 cm m.: 29 cm fá.: 12 cm
- 77.23.62. *"Kis szilke"*
Belül fehér, kívül kék mázas, oldalán hullámvonal mentén fehér virágok.
szá.: 11 cm m.: 14,5 cm fá.: 7 cm
- 77.28.7. *"Szilke"*
Belül bama, kívül sötétbarna mázas, nyakán fehér hullám és egyenesvonal, oldalán zöld és fehér virág.
szá.: 18 cm m.: 22 cm fá.: 12 cm
- 79.2.11. *"Szilke"*
Kívül-belül fehér mázas, kék és zöld hullámos vonallal díszített. Tatán készült.
Használat és gyűjtőhelye: Bánhida (Tatabánya).
szá.: 16 cm m.: 23 cm fá.: 9,5 cm
- 87.2.5. *"Szilke"*
Kívül-belül fehér mázas, zöld és kék pettyes mintás.
szá.: 12,5 cm m.: 16 cm fá.: 7 cm

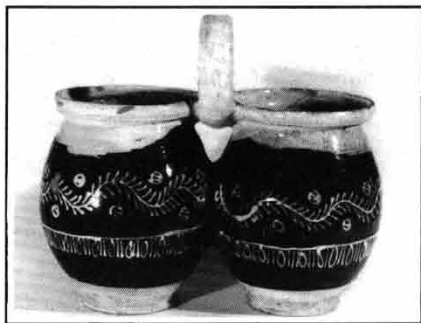
KOMASZILKÉK (Tragtöpfe)

(komacsésze)

- 77.20.12. *"Komaszilke"*
Kívül sárga, belül bama mázas, kétfülű.
szá.: 9 cm m.: 15 cm fá.: 7 cm
- 77.23.5. *"Komaszilke"*
Belül fehér, kívül bama mázas, oldalán zöld és bama vonalak között zöld levél.
szá.: 12 cm m.: 10 cm fá.: 9,5 cm



77.20.12.



60.25.1.



77.11.8.



77.11.15.

77.23.43. *"Komaszilke"*

Kívül-belül barna mázas, oldalán fehér vonalak.

szá.: 13 cm m.: 12 cm fá.: 9 cm

IKERBÖGRÉK (Zwillignäpfe)

(párospohár, ikerpohár, kettesfazék)

60.17.1. *"Párospohár"*

Mázas, kék-zöld mintás. Készült Tatán.

Gyűjtőhely: Oroszlány.

szá.: 11,5 cm m.: 16,5 cm fá.: 7 cm

60.25.1. *"Párospohár"*

Barna mázas, írókázott. Készült Csákváron.

Gyűjtőhely: Oroszlány.

szá.: 12,5 cm m.: 16,5 cm fá.: 7,8 cm

60.34.1. *"Párospohár"*

Zöld csikos mázas. Készült csákváron.

Gyűjtőhely: Oroszlány.

szá.: 11 cm m.: 16,5 cm fá.: 7,2 cm

61.15.1. *"Kettőspohár"*

Zöld mázas.

szá.: 11 cm m.: 22,5 cm fá.: 22,5 cm

66.63.1. *"Párospohár"*

Kívül kék, belül fehér mázas. Készült Tatán.

Gyűjtőhely: Szomód.

szá.: 8,5 cm m.: 19,5 cm fá.: 5,5 cm

77.11.4. *"Ikerbögre"*

Fehér mázas, fenekén kék vonal, kék-zöld virágok. Fedelének oldala zöld. Készült Tatán.

Gyűjtőhely: Tata.

szá.: 10,5 cm m.: 13,5 cm fá.: 8 cm

77.11.8. *"Ikerbögre"*

Fehér mázas, oldalán kék és zöld függőleges hullámdísz, fedőjének oldala zöld.

Készült Tatán.

Gyűjtőhely: Tata.

szá.: 11 cm m.: 16,5 cm fá.: 8,5 cm

KATALÓGUS

- 77.11.9. *"Ikerbögre"*
Fehér mázas, fenekén kék csík, oldalán kék-zöld minta, fedelének oldala zöld. Készült Tatán.
Gyűjtőhely: Tata.
szá.: 12 cm m.: 17 cm fá.: 9,5 cm
- 77.11.15. *"Ikerbögre"*
Fehér mázas, oldalán kék és zöld virágmintha, fenekén kék csík, fedelének oldala zöld. Készült Tatán. Gyűjtőhely: Tata.
szá.: 13 cm m.: 18 cm fá.: 10 cm
- 84.7.1. *"Ikerfazék"*
Kívül-belül barna mázas, fehér geometrikus mintával díszített. Készült Tatán.
Gyűjtőhely: Tata.
szá.: 11,6 cm m.: 16 cm fá.: 7 cm

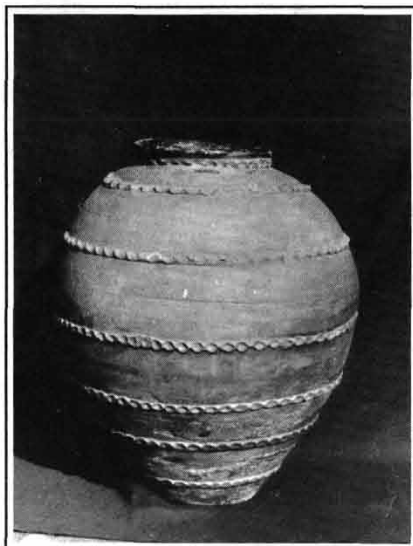
BÖDÖNÖK (Vorratstöpfe)

(fazék, hombár) Élelmiszer tartására használták.

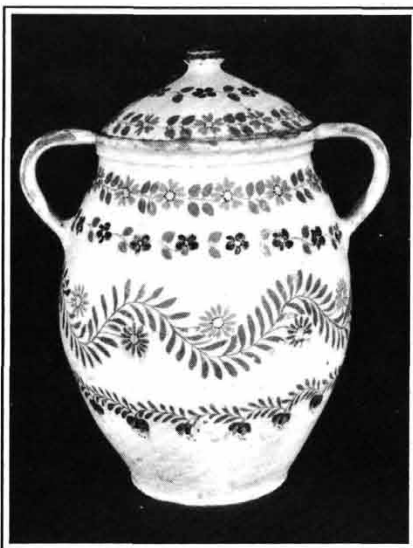
- 66.39.1. *"Bödön"*
Barna, mázatlan ujjnyomkodásos díszítéssel. Tatán készült 1890 körül.
Gyűjtőhely: Tata.
szá.: 27 cm m.: 71 cm fá.: 22 cm
- 69.2.2. *"Bödön"*
Tagolt peremmel, körbefutó dísszel, belül barnássárga máz.
szá.: 26 cm m.: 39,5 cm fá.: 14 cm
- 87.2.1. *"Bödön"*
Kétfülű zöld mázas.
szá.: 17 cm m.: 36 cm fá.: 12,5 cm

HOMBÁR

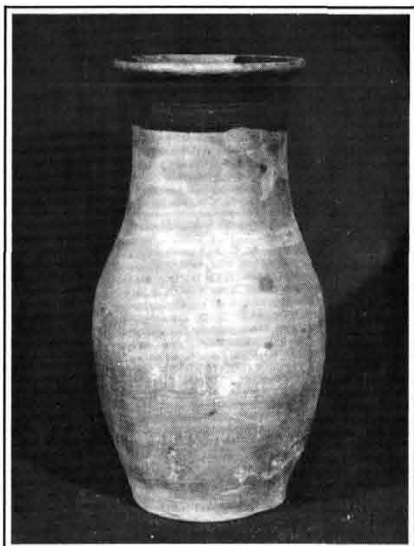
- 64.6.1. *Fedeles cseréphombár*
Fehér mázas, kék, zöld virágmintás. Tatán készítette id. Csiszár József 1923-ban.
Gyűjtőhely: Tata.
szá.: 32 cm m.: 52 cm fá.: 22,5 cm
fedél méretei: á: 30 cm m.: 17 cm



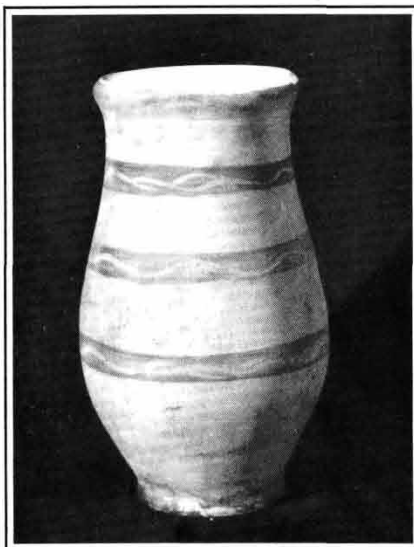
66.39.1.



64.6.1.



70.8.6.



70.8.11.

KÖCSÖGÖK (Milchkrüge)

FÜLETLEN KÖCSÖGÖK

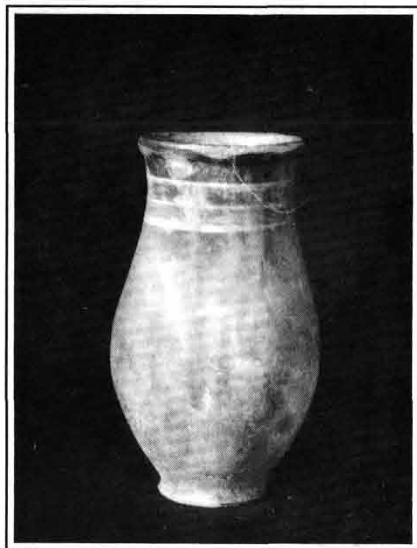
- 55.362.1. *"Fületlen köcsög"*
Mázatlan, nyaka alatt fehér, szabálytalan vonalak.
szá.: 8 cm m.: 22,5 cm fá.: 11,5 cm
- 70.8.5. *"Fületlen köcsög"*
Kívül mázatlan, három barna csíkkal, ezen kígyóvonalas rovátkolás, belül fehér angob és szintelen ólomház.
Gyűjtőhely: Tata.
szá.: 10 cm m.: 23 cm fá.: 7,8 cm
- 70.8.6. *"Fületlen köcsög"*
Kívül mázatlan, nyakán és belül sárga ólomház.
Gyűjtőhely: Tata.
szá.: 11 cm m.: 27 cm fá.: 9 cm
- 70.8.11. *"Fületlen köcsög"*
Kívül mázatlan, három barna csíkkal, ezen kígyóvonalas rovátkolás. Belül fehér angob és szintelen ólomház.
Gyűjtőhely: Tata.
szá.: 9,5 cm m.: 21,8 cm fá.: 7,5 cm
- 70.10.1. *"Köcsög fületlen"*
Belül mázas.
szá.: 11 cm m.: 27 cm fá.: 8 cm
- 75.1.1. *"Fületlen köcsög"*
Belül mázas, szája sárga mázas.
szá.: 10,5 cm m.: 24 cm fá.: 7 cm
- 75.2.1. *"Fületlen köcsög"*
Mázatlan, szája belül sárga mázas.
szá.: 10,5 cm m.: 23 cm fá.: 7,5 cm
- 75.3.1. *"Fületlen köcsög"*
Mázatlan, szája belül sárga mázas.
szá.: 10 cm m.: 18 cm fá.: 6,5 cm
- 75.4.1. *"Fületlen köcsög"*
Mázatlan, belül a szája zöld mázas.
szá.: 10 cm m.: 18 cm fá.: 7,3 cm

KATALÓGUS

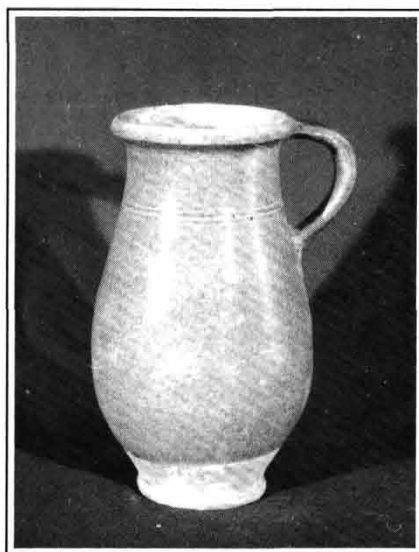
- 75.5.1. *"Fületlen köcsög"*
Kívül mázatlan, szája belül sárga mázas.
szá.: 10 cm m.: 19 cm fá.: 6,5 cm
- 75.6.1. *"Fületlen köcsög"*
Máztatlan, szája belül sárga mázas.
szá.: 10 cm m.: 18,5 cm fá.: 7 cm

FÜLES KÖCSÖGÖK

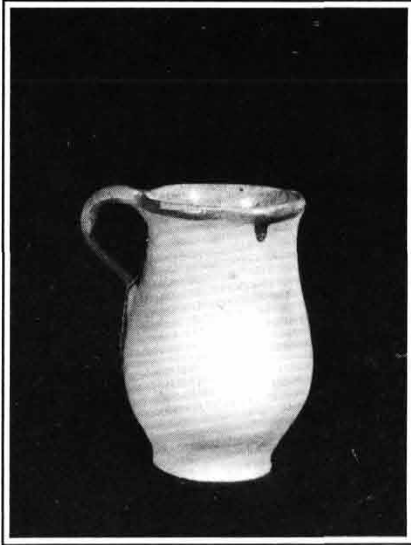
- 56.189.1. *"Füles pohár"*
Kívül-belül fehér mázas, kék és zöld írókás.
Készítette Csiszár József Tatán.
Gyűjtőhely: Tata.
szá.: 8,5 cm m.: 13,5 cm fá.: 6 cm
- 58.28.1. *"Tejesköcsög"*
Kívül fehér mázas, folyatott bama és kék mintás, belül világos bama mázas.
Készült Tatán.
szá.: 9 cm m.: 15,5 cm fá.: 6,3 cm
- 58.46.1. *"Füles köcsög"*
Belül sárga, kívül zöld mázas, nyaka alatt körbefutó két rovátkolás. Készítette Mészáros István Tatán.
Gyűjtőhely: Tata.
szá.: 10,5 cm m.: 23,5 cm fá.: 7,5 cm
- 58.49.1. *"Köcsög"*
Kívül mázatlan, belül fehér mázas.
Lelőhely: Bánhida (Tatabánya).
szá.: 8,5 cm m.: 14,5 cm fá.: 5,5 cm
- 61.10.1. *"Tejesköcsög"*
Zöld mázas. Készítette Mészáros István Tatán.
Gyűjtőhely: Tata.
szá.: 9,5 cm m.: 18 cm fá.: 6,5 cm
- 61.19.1. *"Tejesköcsög"*
Zöld mázas. Készítette Mészáros István Tatán.
Gyűjtőhely: Tata.
szá.: 11 cm m.: 20 cm fá.: 7 cm



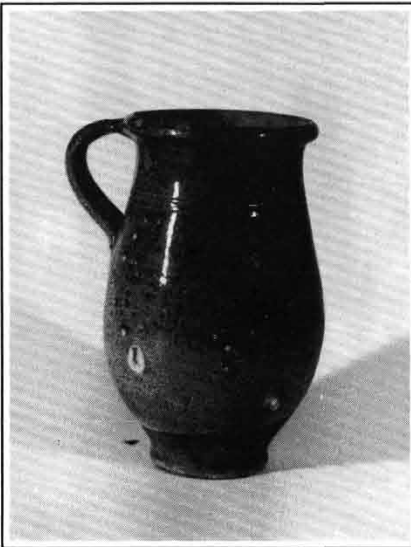
75.1.1.



58.46.1.



65.25.1.

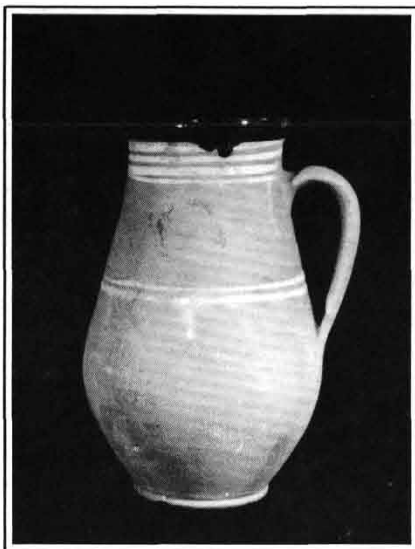


67.19.10.

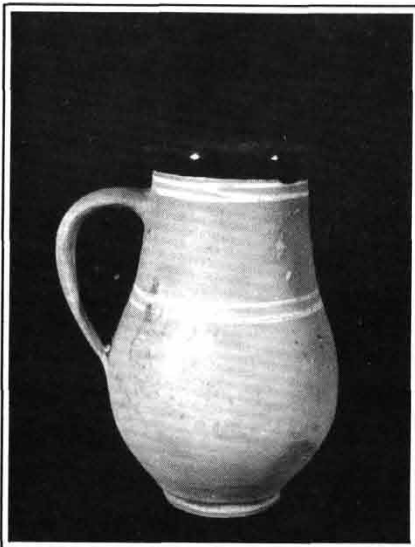
- 61.25.1. *"Tejesköcsög"*
Kívül mázatlan, belül fehér mázas, száján zöld máz. Készítette Csiszár József Tatán.
Gyűjtőhely: Tata.
szá.: 11 cm m.: 22 cm fá.: 7,5 cm
- 62.2.2. *"Tejesköcsög"*
Kívül mázatlan, belül mázas. Készítette Csiszár József Tatán.
Gyűjtőhely: Tata.
szá.: 12 cm m.: 28 cm fá.: 9 cm
- 65.154.3. *"Köcsög"*
Kívül mázatlan, belül sárga mázas.
Gyűjtőhely: Kerézteleki.
szá.: 9 cm m.: 18 cm fá.: 7 cm
- 65.154.7. *"Köcsög"*
Kívül mázatlan, belül sárga mázas.
Gyűjtőhely: Kerézteleki.
szá.: 11 cm m.: 24 cm fá.: 8 cm
- 65.154.11. *"Köcsög"*
Zöld mázas.
Gyűjtőhely: Kerézteleki.
szá.: 8 cm m.: 21,5 cm fá.: 9,5 cm
- 67.19.10. *"Köcsög"*
Zöld mázas.
Gyűjtőhely: Tata.
szá.: 10,5 cm m.: 19,4 cm fá.: 6,5 cm
- 67.19.11. *"Köcsög"*
Zöld mázas.
Gyűjtőhely: Tata.
szá.: 10,2 cm m.: 19 cm fá.: 6,6 cm
- 69.3.50. *"Köcsög"*
Zöld mázas.
Gyűjtőhely: Dunaszentmiklós.
szá.: 11 cm m.: 21 cm fá.: 7 cm
- 69.14.6. *"Füles köcsög"*
Kívül-belül barna mázas, írókázott.
szá.: 9 cm m.: 22 cm fá.: 7,2 cm
- 69.14.7. *"Köcsög"*
Kívül-belül barna mázas, írókázott.
szá.: 10 cm m.: 26 cm fá.: 8 cm

KATALÓGUS

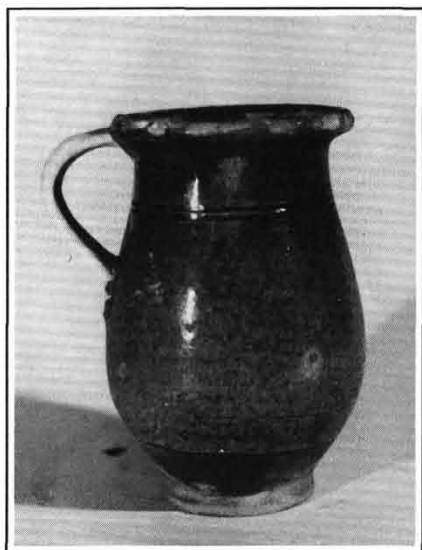
- 69.14.8. *"Köcsög"*
Kívül mázatlan, belül barna mázas.
szá.: 11,5 cm m.: 25 cm fá.: 8 cm
- 70.7.6. *"Köcsög"*
Kívül mázatlan, belül barna mázas.
szá.: 9 cm m.: 16,5 cm fá.: 5,5 cm
- 70.8.1. *"Füles köcsög"*
Kívül mázatlan, belül fehér, száján zöld
ólommáz, nyakán vízszintesen körbefutó
rovátkolás.
szá.: 10,5 cm m.: 28,5 cm fá.: 7,5 cm
- 70.8.2. *"Köcsög"*
Belül mázas.
szá.: 11 cm m.: 27 cm fá.: 8,5 cm
- 70.8.4. *"Köcsög"*
Kívül mázatlan, belül barna mázas.
szá.: 10 cm m.: 22 cm fá.: 7 cm
- 70.8.9. *"Füles köcsög"*
Kívül zöld, belül fehér mázas. Nyakán két
körbefutó rovátkolás.
szá.: 11,5 cm m.: 23,8 cm fá.: 7,8 cm
- 70.8.10. *"Köcsög"*
Kívül mázatlan, belül barna mázas.
szá.: 8 cm m.: 19 cm fá.: 5,5 cm
- 70.8.12. *"Füles köcsög"*
Kívül mázatlan, szája zöld mázas, belül fe-
hér mázas.
szá.: 10 cm m.: 22 cm fá.: 7,5 cm
- 70.10.2. *"Köcsög"*
Kívül mázatlan, belül mázas.
szá.: 10,2 cm m.: 24 cm fá.: 8 cm
- 70.10.3. *"Köcsög"*
Kívül folytatott zöld és fehér mázas, belül
fehér.
szá.: 10,8 cm m.: 25,5 cm fá.: 8,5 cm
- 70.10.4. *"Köcsög"*
Kívül mázatlan, oldalán 4 fehér csík, belül
barna mázas.
szá.: 8 cm m.: 23 cm fá.: 6,5 cm



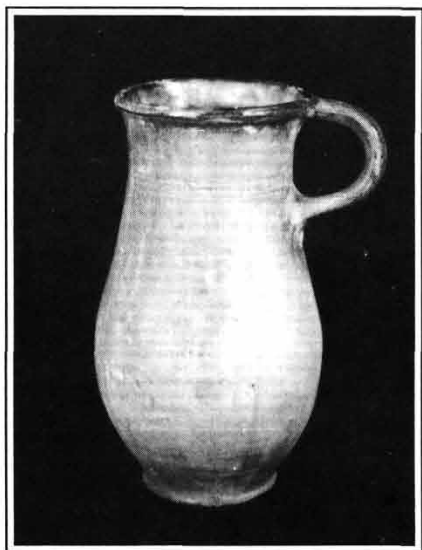
70.8.1.



70.8.10.



70.12.3.

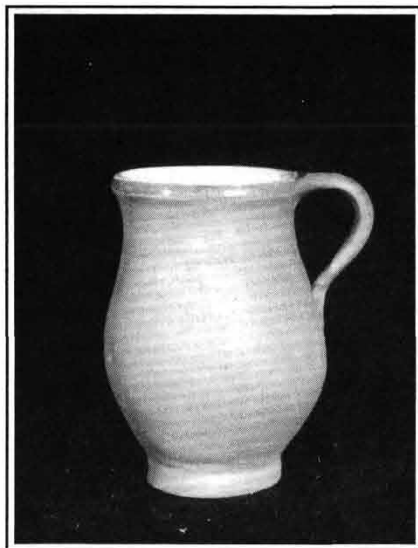


72.1.59.

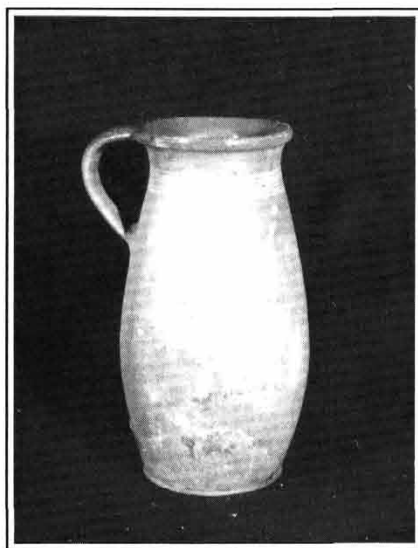
- 70.10.5. *"Köcsög"*
Kívül mázatlan, belül mázas.
szá.: 8 cm m.: 23 cm á.: 6,5 cm
- 70.12.3. *"Köcsög"*
Mázas.
szá.: 8,5 cm m.: 15,5 cm fá.: 5,5 cm
- 70.13.2. *"Köcsög"*
Mázas.
szá.: 20,5 cm m.: 11,5 cm fá.: 8 cm
- 70.13.6. *"Köcsög"*
Mázas.
szá.: 8,5 cm m.: 16 cm fá.: 6 cm
- 70.13.7. *"Füles köcsög"*
Kívül-belül fehér mázas, kék és zöld írókás
díszítés.
szá.: 8,5 cm m.: 15,5 cm fá.: 6 cm
- 72.1.59. *"Köcsög"*
Kívül mázatlan, belül fehér mázas.
Gyűjtőhely: Bánhida (Tatabánya).
szá.: 10,5 cm m.: 23,5 cm fá.: 7,5 cm
- 72.17.17. *"Köcsög"*
Máza vajszerű, kék virágok és zöld levelek
díszítik.
Gyűjtőhely: Tarján.
szá.: 11,5 cm m.: 16 cm fá.: 11 cm
- 72.32.4. *"Köcsög"*
Kívül világos barna mázas, fehér vonal
díszítéssel.
szá.: 11,8 cm m.: 17,3 cm fá.: 8,3 cm
- 72.32.5. *"Füles köcsög"*
Kívül mázatlan, belül zöld mázas.
Gyűjtőhely: Tata
szá.: 10,2 cm m.: 24,1 cm fá.: 7,5 cm
- 72.32.6. *"Tejesköcsög"*
Kívül mázatlan, belül sárga mázas.
Gyűjtőhely: Tarján.
szá.: 10,5 cm m.: 23,5 cm fá.: 7 cm

KATALÓGUS

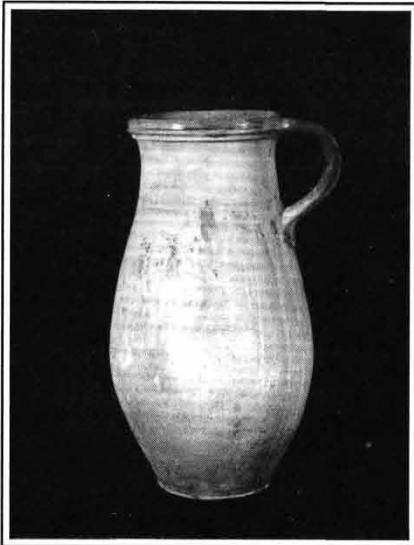
- 72.32.8. *"Tejesköcsög"*
Kívül mázatlan, belül sárgásbarna mázas.
Gyűjtőhelye: Tarján.
szá.: 9,5 cm m.: 19 cm fá.: 6,6 cm
- 72.32.12. *"Köcsög"*
Fehér mázas, zöld és sárga függőleges vonaldíszítéssel.
szá.: 12,2 cm m.: 21 cm fá.: 8,2 cm
- 75.7.1. *"Füles köcsög"*
Kívül mázatlan, szája belül fehér mázas.
szá.: 10 cm m.: 18 cm fá.: 7 cm
- 75.8.1. *"Füles köcsög"*
Kívül mázatlan, belül fehér mázas.
szá.: 8 cm m.: 14 cm fá.: 6 cm
- 75.9.1. *"Füles köcsög"*
Kívül mázatlan, szája belül barna mázas.
szá.: 11 cm m.: 20 cm fá.: 7 cm
- 75.10.1. *"Füles köcsög"*
Kívül mázatlan, szája zöld mázas.
szá.: 9,5 cm m.: 22 cm fá.: 7 cm
- 75.12.1. *"Füles köcsög"*
Kívül mázatlan, szája belül fehér-zöld mázas.
szá.: 10,1 cm m.: 22,5 cm fá.: 8 cm
- 75.13.1. *"Füles köcsög"*
Kívül mázatlan, belül sárga, szája zöld mázas.
szá.: 9,5 cm m.: 19,5 cm fá.: 7,5 cm
- 75.14.1. *"Füles köcsög"*
Kívül mázatlan, szája belül zöld mázas.
szá.: 11 cm m.: 26 cm fá.: 10 cm
- 75.15.1. *"Füles köcsög"*
Kívül mázatlan, belül fehér, szája sárga mázas.
szá.: 8,5 cm m.: 14,5 cm fá.: 6,5 cm
- 75.16.1. *"Füles köcsög"*
Kívül mázatlan, szája belül sárga mázas.
szá.: 9,5 cm m.: 18 cm fá.: 7 cm



75.8.1.



75.14.1.

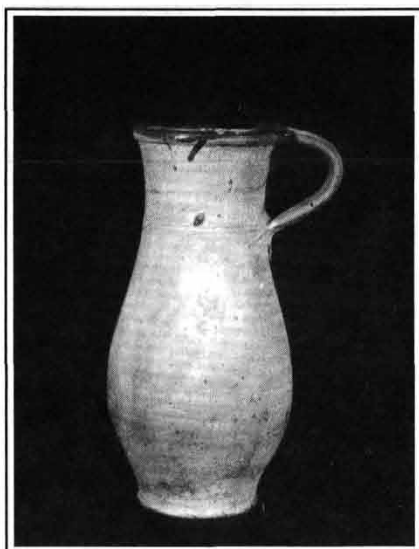


75.30.1.

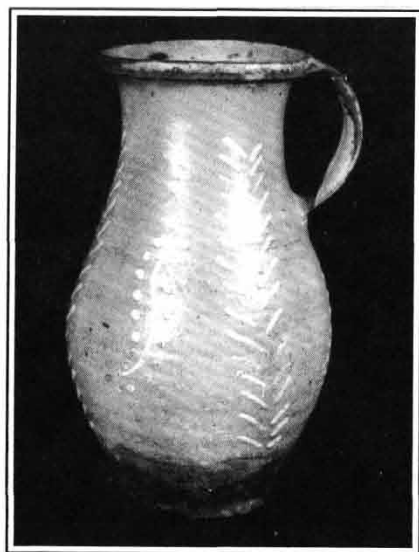
- 75.17.1. *"Füles köcsög"*
Kívül mázatlan, belül sárga, szája zöld mázas.
szá.: 11 cm m.: 23 cm fā.: 9,5 cm
- 75.18.1. *"Füles köcsög"*
Kívül mázatlan, belül barna, szája zöld mázas.
szá.: 10,5 cm m.: 22 cm fā.: 8 cm
- 75.19.1. *"Füles köcsög"*
Kívül mázatlan, belül barna mázas.
szá.: 11,5 cm m.: 29,5 cm fā.: 9 cm
- 75.20.1. *"Füles köcsög"*
Kívül mázatlan, szája belül sárga mázas.
szá.: 11,5 cm m.: 29 cm fā.: 8,5 cm
- 75.21.1. *"Füles köcsög"*
Kívül mázatlan, szája belül fehér-zöld mázas.
szá.: 11 cm m.: 27 cm fā.: 8 cm
- 75.22.1. *"Füles köcsög"*
Kívül mázatlan, belül fehér, szája zöld mázas.
szá.: 10,5 cm m.: 27 cm fā.: 9 cm
- 75.23.1. *"Füles köcsög"*
Kívül mázatlan, belül sárga mázas.
szá.: 11 cm m.: 27 cm fā.: 8,5 cm
- 75.24.1. *"Füles köcsög"*
Kívül mázatlan, belül szája barna mázas.
szá.: 12,5 cm m.: 30 cm fā.: 9,5 cm
- 75.25.1. *"Füles köcsög"*
Kívül mázatlan, szája belül sárga mázas.
szá.: 12 cm m.: 31 cm fā.: 10 cm
- 75.28.1. *"Füles köcsög"*
Kívül mázatlan, belül szája sárga mázas.
szá.: 12 cm m.: 30 cm fā.: 10 cm
- 75.29.1. *"Füles köcsög"*
Kívül mázatlan, szája belül sárga mázas.
szá.: 12,5 cm m.: 31 cm fā.: 10 cm

KATALÓGUS

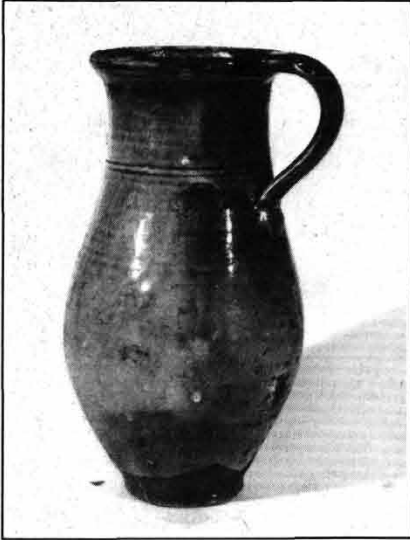
- 75.30.1. *"Füles köcsög"*
Kívül mázatlan, szája belül sárga mázas.
szá.: 13 cm m.: 33,2 cm fá.: 10,5 cm
- 75.31.1. *"Füles köcsög"*
Kívül mázatlan, szája belül barna mázas.
szá.: 12,5 cm m.: 33 cm fá.: 10,2 cm
- 75.32.1. *"Füles köcsög"*
Kívül mázatlan, szája belül barna mázas.
szá.: 14 cm m.: 33 cm fá.: 11 cm
- 75.33.1. *"Füles köcsög"*
Kívül mázatlan, szája belül sárga mázas.
szá.: 13 cm m.: 33 cm fá.: 10 cm
- 75.37.1. *"Füles köcsög"*
Kívül mázatlan, belül fehér szája zöld mázas.
szá.: 13 cm m.: 34 cm fá.: 9 cm
- 75.38.1. *"Füles köcsög"*
Kívül mázatlan, szája belül sárga-zöld mázas.
szá.: 12 cm m.: 26 cm fá.: 8 cm
- 75.39.1. *"Füles köcsög"*
Kívül mázas, fehér-zöld-kék írókás.
szá.: 12,5 cm m.: 25 cm fá.: 10 cm
- 75.40.1. *"Füles köcsög"*
Kívül kék mázas pöttyökkel díszítve, belül fehér mázas.
szá.: 8 cm m.: 13,5 cm fá.: 5,5 cm
- 75.41.1. *"Füles köcsög"*
Csurgatott zöld mázas, szája belül fehér-sárga.
szá.: 8,5 cm m.: 17 cm fá.: 6 cm
- 75.42.1. *"Füles köcsög"*
Kívül mázatlan, belül sárga, szája barna és zöld.
szá.: 12 cm m.: 26 cm fá.: 8 cm
- 75.43.1. *"Füles köcsög"*
Kívül zöld mázas, írókás, belül sárga mázas.
szá.: 10 cm m.: 25 cm fá.: 8 cm



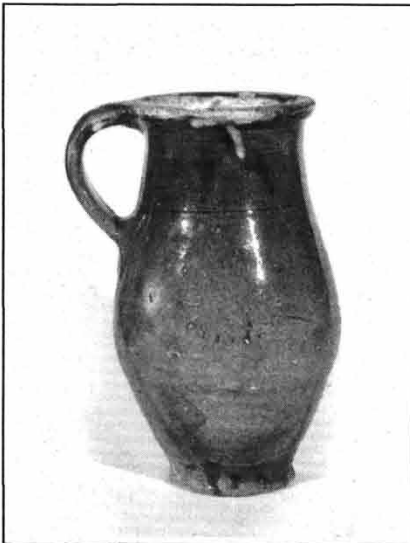
75.31.1.



75.48.1.



75.50.1.

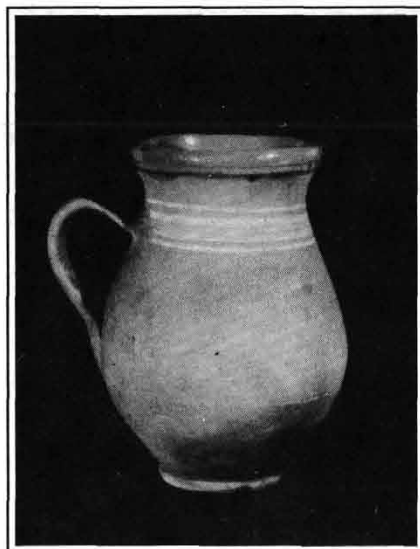


75.51.1.

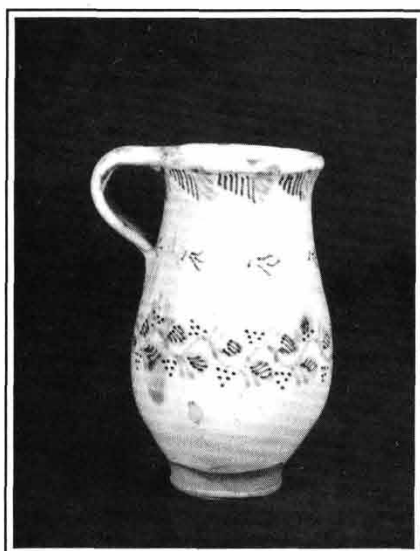
- 75.45.1. *"Füles köcsög"*
Kívül mázatlan, belül fehér szája sárga mázas.
szá.: 11 cm m.: 28 cm fá.: 9 cm
- 75.47.1. *"Füles köcsög"*
Belül szája mázas, kívül sárga-fehér-kék és zöld díszítéssel.
szá.: 11,5 cm m.: 23 cm fá.: 8 cm
- 75.48.1. *"Füles köcsög"*
Írókás mázas, szája belül sárga-zöld.
szá.: 10,5 cm m.: 26 cm fá.: 9 cm
- 75.49.1. *"Füles köcsög"*
Kívül mázatlan, belül sárga, szája zöld mázas.
szá.: 11 cm m.: 24 cm fá.: 9 cm
- 75.50.1. *"Füles köcsög"*
Kívül mázatlan, szája belül sárga-zöld mázas.
szá.: 10,5 cm m.: 26 cm fá.: 7 cm
- 75.51.1. *"Füles köcsög"*
Kívül mázatlan, belül fehér szája zöld mázas.
szá.: 11,5 cm m.: 25 cm fá.: 8 cm
- 75.52.1. *"Füles köcsög"*
Kívül zöld mázas, belül sárga.
szá.: 11 cm m.: 26 cm fá.: 7,5 cm
- 75.54.1. *"Füles köcsög"*
Kívül zöld, belül sárga mázas.
szá.: 11 cm m.: 23 cm fá.: 7,5 cm
- 75.55.1. *"Füles köcsög"*
Kívül kék, belül barna mázas.
szá.: 10,5 cm m.: 21 cm fá.: 7,5 cm
- 75.56.1. *"Füles köcsög"*
Kívül mázatlan, belül sárga mázas.
szá.: 11 cm m.: 23 cm fá.: 7,5 cm
- 75.58.1. *"Füles köcsög"*
Fehér-fekete-kék mázas.
szá.: 8,5 cm m.: 16 cm fá.: 6 cm

KATALÓGUS

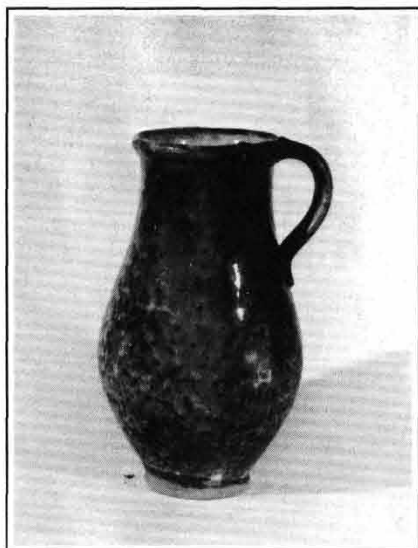
- 75.59.1. *"Füles köcsög"*
Barna-fehér zöld mázas.
szá.: 10 cm m.: 19 cm fá.: 7 cm
- 75.65.1. *"Füles köcsög"*
Kívül barna-fehér mázas, belül sárga.
szá.: 11 cm m.: 25 cm fá.: 9,5 cm
- 75.70.1. *"Füles köcsög"*
Kívül sárga, belül fehér mázas.
szá.: 11 cm m.: 28 cm fá.: 9 cm
- 75.71.1. *"Füles köcsög"*
Barna mázas.
szá.: 11 cm m.: 20 cm fá.: 7 cm
- 75.73.1. *"Füles köcsög"*
Kívül sárga mázas, belül zöld.
szá.: 10 cm m.: 29 cm fá.: 10 cm
- 75.74.1. *"Füles köcsög"*
Kívül zöld, belül fehér mázas.
szá.: 10 cm m.: 29 cm fá.: 10 cm
- 75.75.1. *"Füles köcsög"*
Sárga-zöld rostos, mázas.
szá.: 11,5 cm m.: 24 cm fá.: 9 cm
- 76.22.1. *"Füles köcsög"*
Kívül fehér mázas, zöld írókás, belül fehér mázas.
szá.: 9 cm m.: 20 cm fá.: 6,5 cm
- 77.12.8. *"Tejesköcsög"*
Kívül mázatlan, belül sárga mázas. Nyaka alatt B I monogram.
Gyűjtőhely: Tata.
szá.: 11,5 cm m.: 32 cm fá.: 8,5 cm
- 77.12.13. *"Köcsög"*
Kívül mázatlan, belseje és pereme barna mázas, nyakán 6 fehér vonal.
Gyűjtőhely: Tata.
szá.: 9 cm m.: 22 cm fá.: 7,2 cm



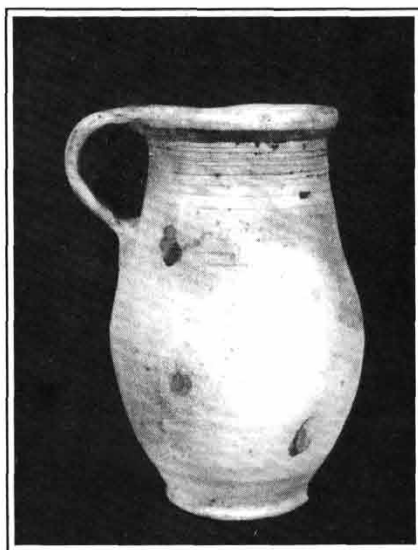
75.71.1.



76.22.1.



77.17.39.

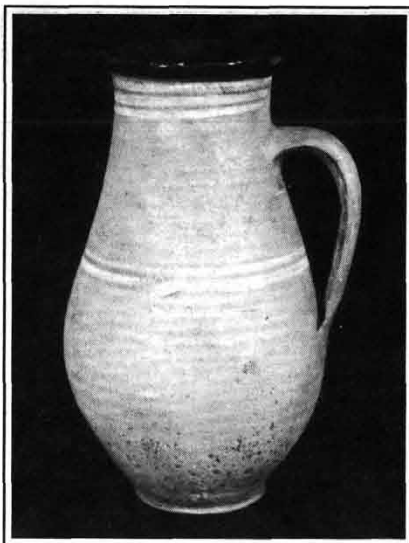


77.17.49.

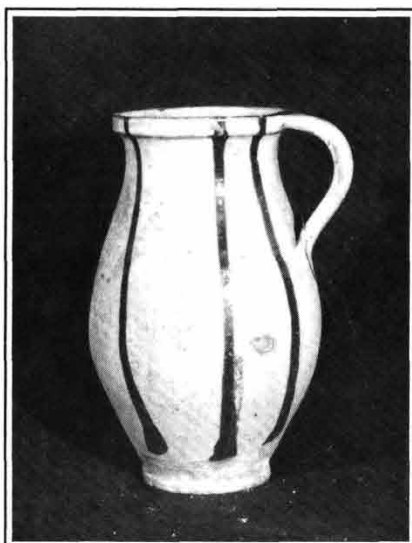
- 77.12.14. "Köcsög"
Kívül mázatlan, belül és a pereme barna mázas, nyakán fehér vonal.
Gyűjtőhely: Tata.
szá.: 9 cm m.: 22 cm fá.: 6,8 cm
- 77.12.15. "Köcsög"
Kívül mázatlan, belül és a pereme barna mázas, nyakán fehér vonal.
Gyűjtőhely: Tata.
szá.: 9,5 cm m.: 22 cm fá.: 7 cm
- 77.12.16. "Köcsög"
Kívül mázatlan, belül barna mázas.
Gyűjtőhely: Tata.
szá.: 10,5 cm m.: 22,5 cm fá.: 8 cm
- 77.12.17. "Köcsög"
Kívül mázatlan, belül sárga mázas. Használat helye: Izsa.
Gyűjtőhely: Tata.
szá.: 10,5 cm m.: 22 cm fá.: 7 cm
- 77.12.18. "Köcsög"
Kívül mázatlan, belül barna mázas.
Gyűjtőhely: Tata.
szá.: 11 cm m.: 25 cm fá.: 9,5 cm
- 77.12.19. "Köcsög"
Kívül mázatlan, belül barna mázas.
Gyűjtőhely: Tata.
szá.: 11 cm m.: 26 cm fá.: 10 cm
- 77.17.39. "Tejesköcsög"
Kívül zöld mázas, belül sárga. Készült Tán.
Gyűjtőhely: Tata.
szá.: 10,5 cm m.: 27 cm fá.: 7,5 cm
- 77.17.49. "Tejesköcsög"
Máztatlan, belül sárga mázas, oldalán 8 nyomott vonal.
szá.: 10,5 cm m.: 22,5 cm fá.: 8 cm
- 77.18.20. "Füles köcsög"
Kívül mázatlan, belül fehér mázas.
szá.: 11,5 cm m.: 21 cm fá.: 8 cm

KATALÓGUS

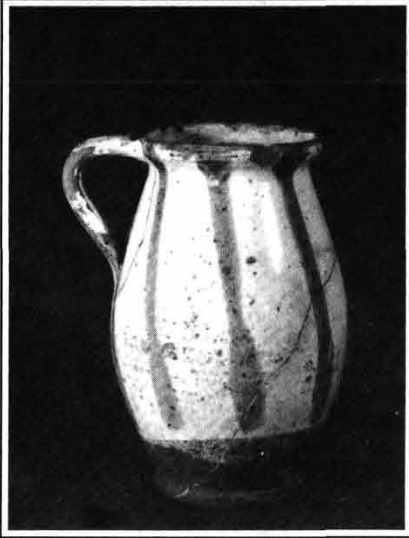
- 77.20.24. *"Füles köcsög"*
Kívül mázatlan, belül fehér mázas.
szá.: 9,5 cm m.: 18 cm fá.: 6 cm
- 77.20.55. *"Köcsög"*
Kívül zöld mázas, belül fehér.
szá.: 12 cm m.: 27 cm fá.: 9 cm
- 77.22.1. *"Tejesköcsög"*
Kívül mázatlan, belül sárga mázas, oldalán
két nyomott vonal.
szá.: 10,5 cm m.: 22 cm fá.: 7,5 cm
- 77.22.2. *"Tejesköcsög"*
Kívül mázatlan, belül sárga mázas, oldalán
két nyomott vonal.
Gyűjtőhely: Piliscsév.
szá.: 10,5 cm m.: 22 cm fá.: 7,5 cm
- 77.22.3. *"Tejesköcsög"*
Kívül mázatlan, belül sárga mázas, oldalán
egy nyomott vonal.
Gyűjtőhely: Piliscsév.
szá.: 11 cm m.: 21,5 cm fá.: 7,5 cm
- 77.22.5. *"Tejesköcsög"*
Máztatlan, belül és a pereme barna mázas,
oldalán 5 festett fehér csík.
Gyűjtőhely: Piliscsév.
szá.: 10 cm m.: 26,5 cm fá.: 7,5 cm
- 77.22.7. *"Tejesköcsög"*
Kívül zöld mázas, belül sárga.
Gyűjtőhely: Piliscsév.
szá.: 11 cm m.: 23 cm fá.: 6,5 cm
- 77.23.7. *"Köcsög"*
Kívül kék mázas, oldalán két barna hullám-
vonal kék és zöld virágok díszítik. Belseje
sárga mázas.
szá.: 11,5 cm m.: 24 cm fá.: 8 cm
- 77.23.11. *"Tejesköcsög"*
Kívül-belül sárga mázas, függőleges zöld
csíkokkal.
szá.: 10,5 cm m.: 23 cm fá.: 8 cm



77.22.5.



77.23.11.

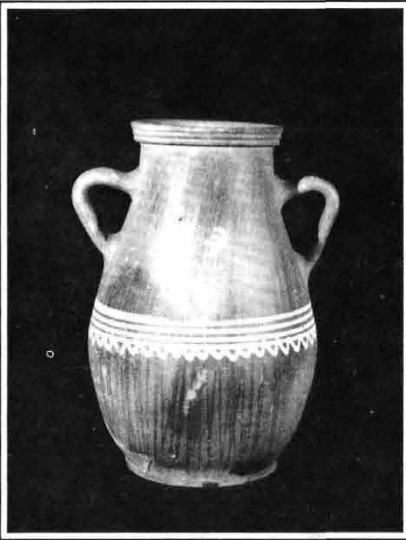


77.28.6.

- 77.23.13. *"Tejesköcsög"*
Kívül-belül sárga mázas, függőleges zöld foltok barna és fehér virágokkal díszítve.
szá.: 11 cm m.: 23 cm fá.: 8 cm
- 77.23.26. *"Köcsög"*
Kívül fehér mázas, belül barna. Oldalán 3 nyomott vonaldísz.
szá.: 9,5 cm m.: 19 cm fá.: 8 cm
- 77.28.6. *"Köcsög"*
Kívül-belül fehér mázas, függőleges barna csíkokkal díszített.
szá.: 11 cm m.: 21,5 cm fá.: 9 cm
- 87.2.10. *"Füles köcsög"*
Kívül mázatlan, belül fehér mázas.
szá.: 11 cm m.: 26 cm fá.: 8 cm

KÖPÜLŐK (Butterfässer)

Vajkészítés eszköze.



77.23.82.

- 77.23.80. *"Köprülő"*
Belül sárga, kívül és a pereme zöld mázas, fehér pöttyök.
szá.: 16 cm m.: 36 cm fá.: 14 cm
- 77.23.82. *"Köprülő"*
Mázatlan, oldalán öt fehér festett vonal és egy hullámvonal.
szá.: 12 cm m.: 30 cm fá.: 13 cm
- 77.23.83. *"Köprülő"*
Belül mázatlan, pereme fehér, kívül zöld mázas.
szá.: 14 cm m.: 33 cm fá.: 18,5 cm
- 77.23.87. *"Köprülő"*
Kívül-belül mázatlan, oldalán 3+4 nyomott vonal.
szá.: 12 cm m.: 36 cm fá.: 17,5 cm

KATALÓGUS

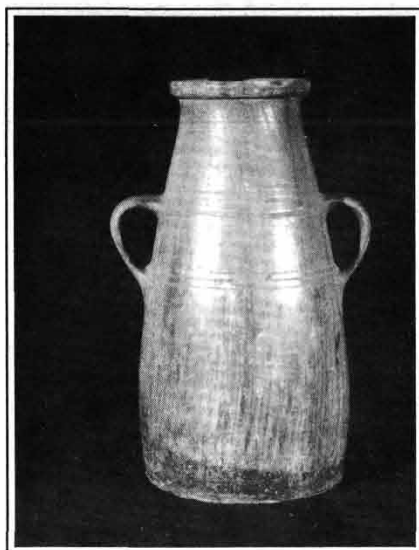
KÖPÜLŐ TETEJE

- 60.20.1. *"Köpülő teteje"*
Zöld mázas. Csákváron készült.
Gyűjtőhely: Oroszlány.
á.: 14 cm
- 77.23.89. *"Köpülő teteje"*
Belül fehér mázas, kívül és a pereme zöld.
szá.: 13,5 cm m.: 9 cm fá.: 8,5 cm

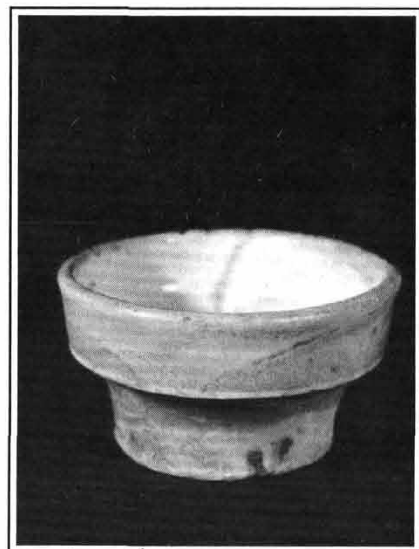
BÖGRÉK (Tassen)

(pohár, csupor, findzsa)
Kicsiny fazékszerű edény.

- 51.119.1. *"Bögre"*
Fehér mázas, kék mintás.
szá.: 6,2 cm m.: 8 cm fá.: 5,5 cm
- 72.1.72. *"Findzsa"*
Fehér színű, fülén, peremén kék csík. Keménycserép.
szá.: 10,7 cm m.: 7 cm fá.: 7,7 cm
- 72.1.73. *"Findzsa"*
Fehér keménycserép, festetlen.
szá.: 10,7 cm m.: 7 cm fá.: 7,7 cm
- 75.108.3. *"Pohár"*
Belül barna, kívül kék.
szá.: 7 cm m.: 6 cm fá.: 5 cm
- 77.20.18. *"Bögre"*
Kívül-belül fehér mázas, oldalán zöld levélű kék piros virágos minta, egyfülű. Hollóházán készült.
szá.: 13 cm m.: 11,5 cm fá.: 11,5 cm
- 77.20.19. *"Bögre"*
Kívül-belül fehér mázas, oldalán zöld levélű kék, piros virágos minta, egyfülű. Hollóházán készült.
szá.: 13 cm m.: 11,5 cm fá.: 11,5 cm



77.23.87.



60.20.1.

- 77.23.15. *"Pohár"*
Kívül-belül fehér mázas, oldalán kék virágcsokor.
szá.: 8,5 cm m.: 14,5 cm fá.: 10 cm
- 77.23.107. *"Bögre"*
Fehér porcelán.
szá.: 9 cm m.: 10 cm fá.: 8,5 cm

POHÁRKÉSZLET

- 75.103.3. *"Pohár"*
Kívül-belül fehér mázas, oldalán zöld vonal, két oldalán sűrű kék pontok, két zöld virág. Tatán készítette Csiszár József.
szá.: 6,5 cm m.: 7 cm
- 75.103.4. *"Pohár"*
Kívül-belül fehér mázas, oldalán zöld vonal, két oldalán sűrű kék pontok, két zöld virág. Tatán készítette Csiszár József.
szá.: 6,5 cm m.: 7 cm
- 75.103.5. *"Pohár"*
Kívül-belül fehér mázas, oldalán zöld vonal, két oldalán sűrű kék pontok, két zöld virág. Tatán készítette Csiszár József.
szá.: 6,5 cm m.: 7 cm
- 75.105.2. *"Pohár"*
Kívül-belül fehér mázas, oldalán zöld vonal, két oldalán sűrű kék pontok, két zöld virág. Tatán készítette Csiszár József.
szá.: 6,5 cm m.: 7 cm
- 75.105.6. *"Pohár"*
Kívül-belül fehér mázas, oldalán zöld vonal, két oldalán sűrű kék pontok, két zöld virág. Tatán készítette Csiszár József.
szá.: 6,5 cm m.: 7 cm
- 75.105.7. *"Pohár"*
Kívül-belül fehér mázas, oldalán zöld vonal, két oldalán sűrű kék pontok, két zöld virág. Tatán készítette Csiszár József.
szá.: 6,5 cm m.: 7 cm

KATALÓGUS

MOZSARAK (Mörser)

- 77.23.45. *"Mozsár"*
Kívül-belül barna mázas, oldalán három nyomott vonal.
szá.: 14 cm m.: 17 cm fá.: 9 cm
- 77.23.60. *"Mozsár"*
Kívül-belül fehér porcelán, díszítetlen.
szá.: 17 cm m.: 15 cm fá.: 11 cm

KORSÓFÉLÉK Krüge

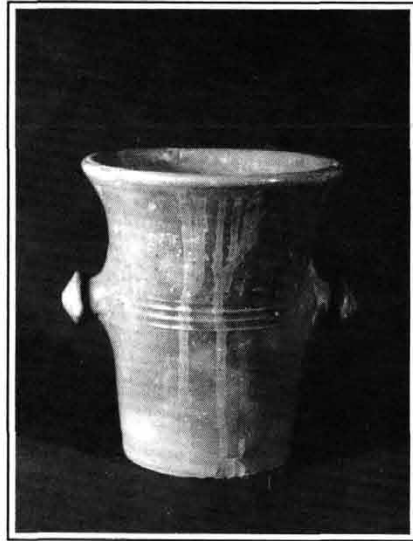
VIZESEDÉNYEK (Wasserbehälter)

KORSÓK (Wasserkrüge)

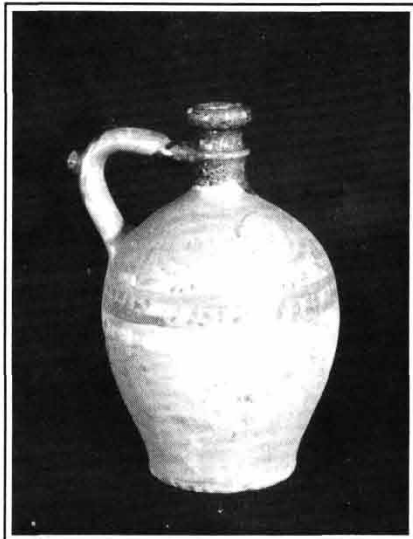
(rostélyos korsó, csörgős korsó, csecses korsó, bugylga korsó, határi korsó)

HATÁRI KORSÓK

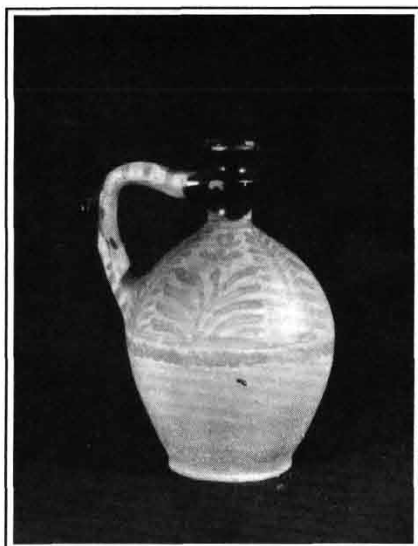
- 58.50.1. *"Korsó"*
Zöld mázas, a nyakán és a fülén barna díszítéssel. Készült Tatán.
szá.: 4 cm m.: 29 cm fá.: 10,5 cm
- 58.51.1. *"Korsó"*
Mázatlan, zöld mázas a nyaka és a csöcse, vörös földfestékekkel díszítve. Készült Tatán.
szá.: 4,5 cm m.: 31 cm fá.: 11 cm
- 58.52.1. *"Korsó"*
Mázatlan, zöld mázas a nyaka és a csöcse, vörös földfestékekkel díszítve. Tatán készült.
szá.: 4 cm m.: 29 cm fá.: 10,5 cm
- 58.53.1. *"Korsó"*
Kék mázas. Felirata: "Tata Emléke". Tatán készítette egy orosz hadifogoly 1916-ban.
Gyűjtőhely: Tata.
szá.: 4 cm m.: 30 cm fá.: 10 cm
- 60.10.1. *"Határi korsó"*
Mázatlan, vörös föld festékekkel díszített. Csákváron készült. Gyűjtőhely: Oroszlány.
szá.: 4 cm m.: 30,5 cm fá.: 11 cm



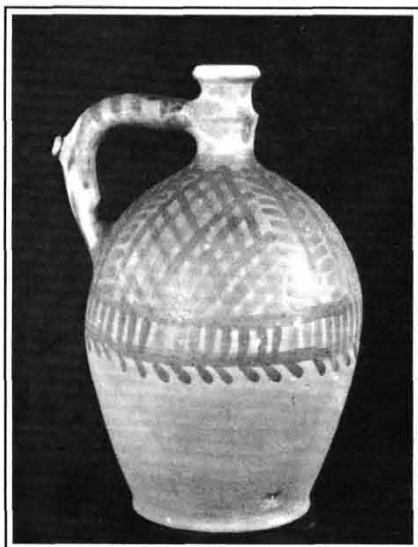
77.23.45.



58.52.1.



60.71.3.

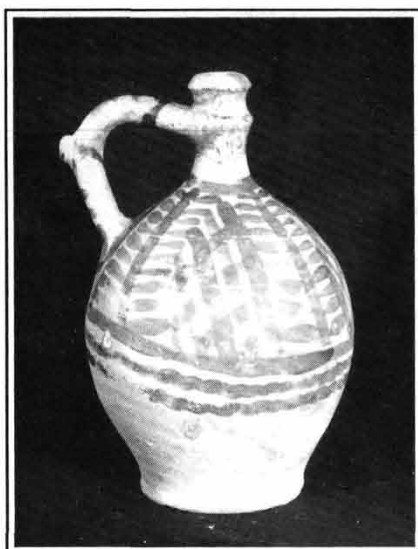


62.2.4.

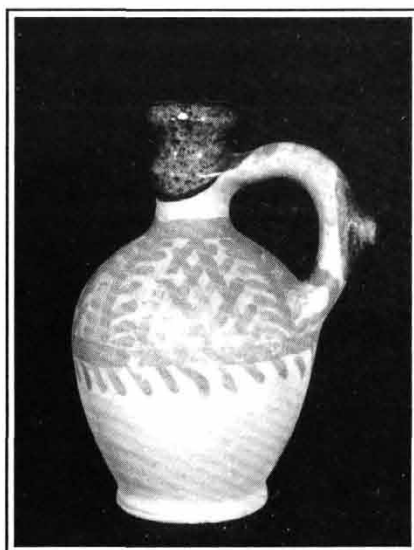
- 60.27.1. *"Határi korsó"*
Mázatlan, vörös földfestékel díszített. Csákváron készült.
Gyűjtőhely: Oroszlány.
szá.: 3 cm m.: 29 cm fá.: 10,5 cm
- 60.71.3. *"Határi korsó"*
Mázatlan, vörös földfestékekkel díszített.
Készítette Csiszár József Tatán.
Gyűjtőhely: Tata.
szá.: 4 cm m.: 26 cm fá.: 9,5 cm
- 61.7.11. *"Korsó"*
Mázas, virágos díszítéssel. Készítette Mézáros István Tatán.
szá.: 2,5 cm m.: 29 cm fá.: 10,5 cm
- 62.2.4. *"Csöcsös korsó"*
Mázatlan, vörös föld festékekkel díszített, szája-, csöcse zöld mázas. Készítette Csiszár József Tatán.
Gyűjtőhely: Tata.
szá.: 5 cm m.: 36 cm fá.: 14 cm
- 65.154.2. *"Korsó"*
Mázatlan, vörös földfestékekkel díszített.
Gyűjtőhely: Kerékteleki.
szá.: 2,5 cm m.: 26 cm fá.: 9 cm
- 65.154.6. *"Csörgő korsó"*
Mázatlan, fehér és vörös dísszel.
Gyűjtőhely: Kerékteleki.
szá.: 4 cm m.: 34 cm fá.: 11 cm
- 66.59.1. *"Határi korsó"*
Mázatlan, vörös földfestékekkel díszített.
Készült Tatán.
szá.: 5 cm m.: 35 cm fá.: 13 cm
- 66.62.1. *"Határi korsó"*
Mázatlan, vörös földfestékekkel díszített. Tatán készült.
Gyűjtőhely: Szomód.
szá.: 4,5 cm m.: 28,5 cm fá.: 10,5 cm

KATALÓGUS

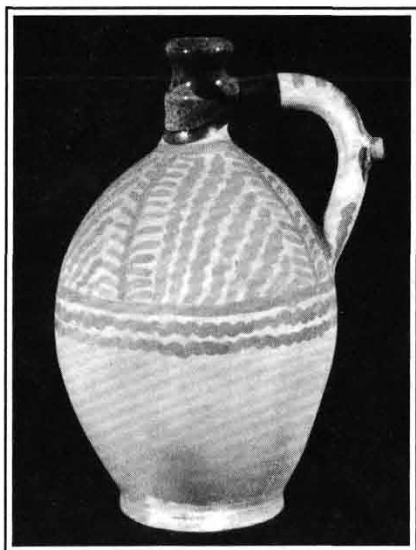
- 72.1.18. *"Vizeskorsó"*
Mázatlan, nyakánál festett díszítés.
Gyűjtőhely: Bánhida (Tatabánya).
szá.: 3 cm m.: 33 cm fá.: 10 cm
- 72.32.10. *"Vizeskorsó"*
Mázatlan, szájánál zöld máz.
szá.: 4,3 cm m.: 37 cm fá.: 12 cm
- 72.32.11. *"Vizeskorsó"*
Mázatlan, szájánál halványzöld máz.
szá.: 5,1 cm m.: 32 cm fá.: 12 cm
- 72.32.21. *"Aratókorsó"*
Mázatlan, vörös földfestékekkel díszített.
Gyűjtőhely: Tarján.
szá.: 3,7 cm m.: 30,8 cm fá.: 7,5 cm
- 75.67.1. *"Füles köcsög"*
Kívül sárga, belül fehér mázas.
szá.: 11 cm m.: 29 cm fá.: 9 cm
- 75.76.1. *"Határi korsó"*
Mázatlan, vörös föld festékekkel díszített, szá-
ja és csöcse zöld mázas.
szá.: 5 cm m.: 34 cm fá.: 14 cm
- 75.77.1. *"Határi korsó"*
Mázatlan, vörös föld festékekkel díszített, szá-
ja, csöcse zöld mázas.
szá.: 5 cm m.: 34 cm fá.: 14 cm
- 75.78.1. *"Határi korsó"*
Mázatlan, szája és csöcse zöld mázas.
szá.: 4 cm m.: 33 cm fá.: 13 cm
- 75.79.1. *"Határi korsó"*
Mázatlan, vörös föld festékekkel díszített, szá-
ja és csöcse zöld mázas.
szá.: 4 cm m.: 33 cm fá.: 12 cm
- 75.80.1. *"Határi korsó"*
Mázatlan, szája és csöcse zöld mázas.
szá.: 4 cm m.: 29 cm fá.: 10 cm
- 75.82.1. *"Határi korsó"*
Mázatlan, szája és csöcse zöld mázas.
szá.: 4 cm m.: 21 cm fá.: 5 cm



72.32.21.



75.82.1.



75.88.1.

- 75.83.1. *"Határi korsó"*
Mázatlan, vörös föld festékekkel díszített, szá-
ja és csöcse zöld mázas.
szá.: 4 cm m.: 29 cm fá.: 12 cm
- 75.84.1. *"Határi korsó"*
Mázatlan, vörös föld festékekkel díszített, szá-
ja és csöcse zöld mázas.
szá.: 4 cm m.: 29 cm fá.: 12 cm
- 75.85.1. *"Határi korsó"*
Mázatlan, szája és csöcse zöld mázas.
szá.: 3 cm m.: 29 cm fá.: 11 cm
- 75.86.1. *"Határi korsó"*
Mázatlan, vörös földfestékekkel díszített, szá-
ja és csöcse zöld mázas.
szá.: 3 cm m.: 28 cm fá.: 10 cm
- 75.87.1. *"Határi korsó"*
Mázatlan, szája és csöcse zöld mázas.
szá.: 3 cm m.: 29 cm fá.: 13 cm
- 75.88.1. *"Határi korsó"*
Mázatlan, vörös föld festékekkel díszített, szá-
ja és csöcse zöld mázas.
szá.: 3 cm m.: 33 cm fá.: 11 cm
- 75.170.1. *"Határi korsó"*
Fekete mázas, nyakán szgraffito.
szá.: 2,5 cm m.: 33 cm fá.: 13 cm
- 75.171.1. *"Határi korsó"*
Mázatlan, sárga mázas a nyaka és a füle,
barna földfestékekkel díszített.
szá.: 4,5 cm m.: 30 cm fá.: 10,5 cm
- 75.174.1. *"Határi korsó"*
Mázatlan, vörös földfestékekkel díszített.
szá.: 3,5 cm m.: 26 cm fá.: 10 cm
- 75.177.1. *"Butykoskorsó"*
Barna mázas, fehér díszítéssel.
szá.: 2 cm m.: 21 cm fá.: 8 cm
- 75.178.1. *"Határi korsó"*
Fehér mázas, festett kék-zöld-barna virá-
gos díszítéssel. Tatán készült.
szá.: 3 cm m.: 22,5 cm fá.: 7,5 cm

KATALÓGUS

- 75.179.1. *"Határi korsó"*
Bama mázas, szája és csöcse fehér mázas.
Felirata: "Csatka Szentkúti Emlék 1930"
Gyűjtőhely: Tata.
szá.: 3,5 cm m.: 25,5 cm fá.: 9 cm

- 75.180.1. *"Határi korsó"*
Mázatlan, festett színes szűrmentákkal.
szá.: 3 cm m.: 29 cm fá.: 11 cm

- 75.181.1. *"Kanta"*
Bama mázas, fehér és zöld mázas díszítéssel.
szá.: 3 cm m.: 23 cm fá.: 9,5 cm

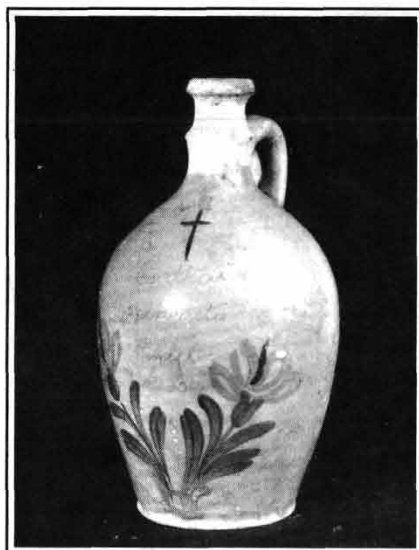
- 77.11.27. *"Nagykorsó"*
Mázatlan, vörös földfestékekkel díszített, szája és csöcse zöld mázas. Tatán készült.
Gyűjtőhely: Tata.
szá.: 5 cm m.: 47 cm fá.: 15,5 cm

- 77.11.31. *"Korsó"*
Mázatlan, vörös földfestékekkel díszített, szája és csöcse zöld mázas. Tatán készült.
Gyűjtőhely: Tata.
szá.: 3 cm m.: 32 cm fá.: 10 cm

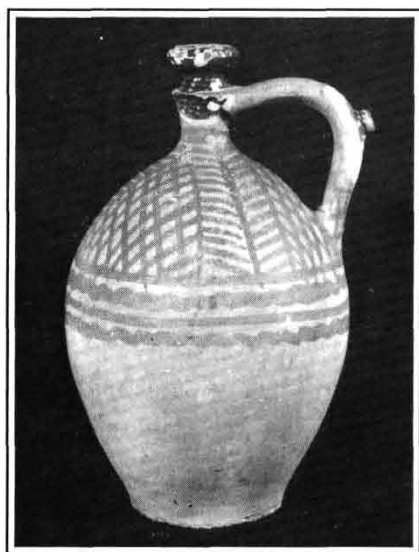
- 77.11.41. *"Korsó"*
Fehér mázas, virágmintás díszítéssel. Tatán készült.
Gyűjtőhely: Tata.
szá.: 3,5 cm m.: 34 cm fá.: 11 cm

- 77.17.9. *"Korsó"*
Mázatlan, vörös földfestékekkel díszített, szája és csöcse zöld mázas. Készítette Tatán Csizsár József.
Gyűjtőhely: Tata.
szá.: 3,5 cm m.: 36 cm fá.: 12,5 cm

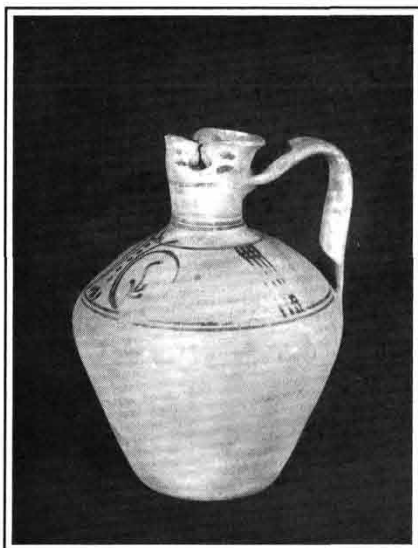
- 77.20.32. *"Korsó"*
Mázatlan, vörös földfestékekkel díszített, szája és csöcse zöld mázas. Tatán készült.
szá.: 2 cm m.: 27 cm fá.: 9,5 cm



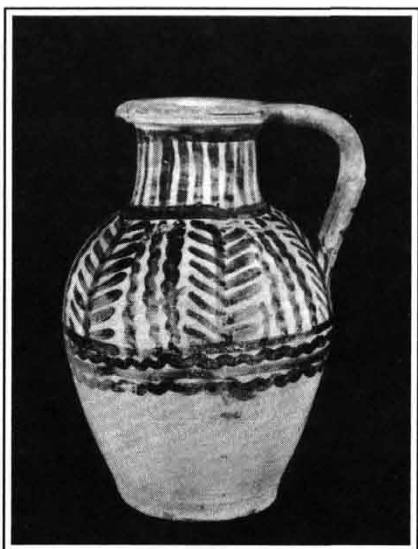
75.179.1.



84.5.2.



75.172.1.



61.5.1.

- 77.23.32. *"Korsó"*
Mázatlan, szája barna mázas, barna földfestékekkel díszítve.
szá.: 2 cm m.: 28 cm fá.: 6 cm
- 77.23.81. *"Korsó"*
Mázatlan, vörös földfestékekkel díszített.
szá.: 3 cm m.: 30 cm fá.: 10,5 cm
- 79.2.17. *"Korsó"*
Mázatlan, oldalán vörös földfestékekkel díszített, szája és csöcse zöld mázas. Tatán készült.
Gyűjőhely: Bánhida (Tatabánya).
szá.: 4 cm m.: 29 cm fá.: 10,5 cm
- 84.5.2. *"Határi korsó"*
Mázatlan, szája és csöcse zöld mázas.
szá.: 5 cm m.: 33 cm fá.: 11 cm

KORSÓ KORSÓSZÁJJAL

- 75.172.1. *"Határi korsó"*
Mázatlan, barna földfesték díszítéssel, csöcse nincs.
szá.: 6,5 cm m.: 28 cm fá.: 11 cm
- 75.173.1. *"Határi korsó"*
Mázatlan, szája, csöcse barna mázas, nyakán fehér földfesték díszítés.
szá.: 6,5 cm m.: 24 cm fá.: 12 cm
- 77.23.70. *"Korsó"*
Belül mázatlan, kívül sárga mázas, sötétbarna függőleges foltok, csöcsös.
szá.: 7 cm m.: 29 cm fá.: 10 cm

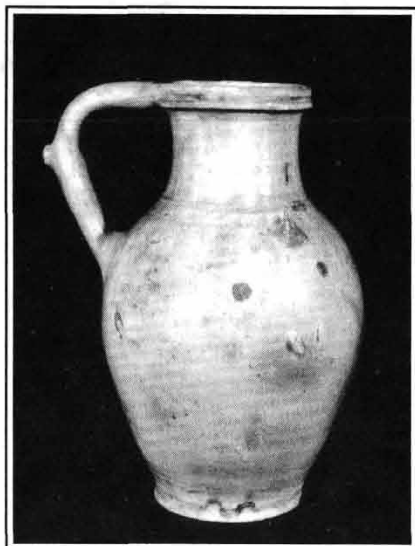
KANTÁK (Wasserkanten)

(kantakorsók, szájas korsók)
Széles kerekszájú edény.

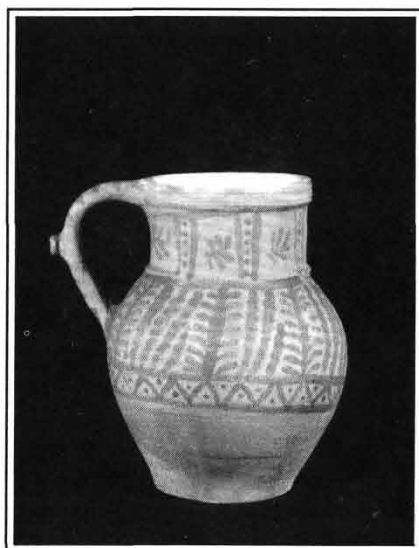
- 61.5.1. *"Csöcsös vizes kancsó"*
Festett. Készítette: Csiszár József Tatán.
szá.: 11 cm m.: 36 cm fá.: 13 cm

KATALÓGUS

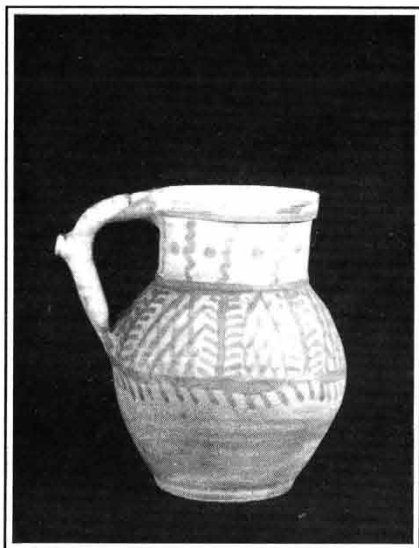
- 66.19.1. *"Széles szájú kanta"*
Mázatlan. Készítette: Csiszár József 1955-ben Tatán.
szá.: 10,5 cm has á.: 20 cm
m.: 34 cm fá.: 11,5 cm
- 66.27.1. *"Széles szájú kanta"*
Mázas. Készítette: Berkó Mihály tatai fazekas. Készült: 1914-ben.
szá.: 10,5 cm has á.: 21 cm
m.: 33,5 cm fá.: 12,5 cm
- 66.28.1. *"Széles szájú kiskanta"*
Mázas. Készítette: Berkó Mihály tatai fazekas 1914-ben.
szá.: 10 cm m.: 28,5 cm fá.: 10 cm
- 72.32.22. *"Cserépkanna"*
Zöld mázas, egyfülű, szája peremes. Szájmérete akkora, mint a nyakáé. Használat helye, ideje: Tarján, 1850-1920.
Gyűjtőhely: Tarján.
szá.: 11,3 cm m.: 34,4 cm fá.: 11,3 cm
- 75.74.1. *"Füles köcsög"*
szá.: 10 cm m.: 29 cm fá.: 10 cm
- 75.175.1. *"Kiskanta"*
Mázatlan, széles szájú, vörösföld festék díszítés. Tatán készült.
szá.: 18 cm m.: 18 cm fá.: 6,5 cm
- 75.182.1. *"Kanta"*
Széles szájú, belül fehér mázas, kívül mázatlan, vörösföld festék díszítés.
szá.: 9,5 cm m.: 20 cm fá.: 9 cm
- 77.11.16. *"Kanta"*
Belül fehér mázas, kívül mázatlan, csöcsös, oldalán vörösföld színű rozsmaring, vonal pont díszítés és spirál. Tatán készült.
szá.: 11 cm m.: 21,5 cm fá.: 10 cm
- 77.11.17. *"Kanta"*
Belül fehér, kívül mázatlan, csöcsös, oldalán vörösföld színű rozsmaring, vonal pont díszítés és spirál. Tatán készült.
szá.: 11 cm m.: 21,5 cm fá.: 10 cm



72.32.22.



77.11.17.



77.11.20.

- 77.11.19. *"Kanta"*
Mázatlan, csöcsös, vörösföld színű vonalak az oldalán. Készült Tatán.
Gyűjtés helye: Tata.
szá.: 11 cm m.: 29 cm fá.: 12,3 cm

- 77.11.20. *"Kanta"*
Belül fehér mázas, kívül mázatlan, csöcsös, vörösföld színű vonalak az oldalán. Tatán készült.
Gyűjtőhely: Tata.
szá.: 11 cm m.: 29 cm fá.: 11 cm

- 77.20.45. *"Korsó"*
Zöld mázas, oldalán három hullámvonal.
szá.: 4,5 cm m.: fá.: 5,5 cm

- 77.23.31. *"Kanta"*
Belül fehér, kívül zöld mázas, csöcsös, oldalán a nyakánál három fekete vonal.
szá.: 10,5 cm m.: 31,5 cm fá.: 10 cm



77.20.54.

KIÖNTŐCSÖVES KANTA (Wasserkanten mit Ausgußrohr)

Ecetes vagy savanyító edény.

- 77.23.91. *"Kiöntőcsöves kanta"*
Mázatlan, nyakán három nyomott vonal, füles.
szá.: 6 cm m.: 20 cm fá.: 7 cm

BOROSDÉNYEK (Weinbehälter)

KUPA (Weinbecher)

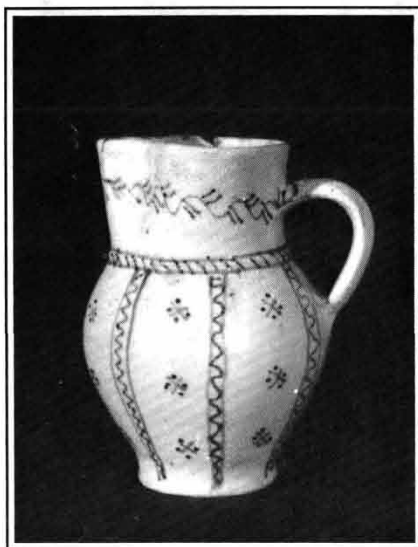
Henger alakú ivóedény.

- 77.20.54. *"Kupa"*
Szélesfenekű, kívül zöld mázas, két fekete vonal, 1802 felirat.
szá.: 9 cm m.: 11 cm fá.: 11 cm

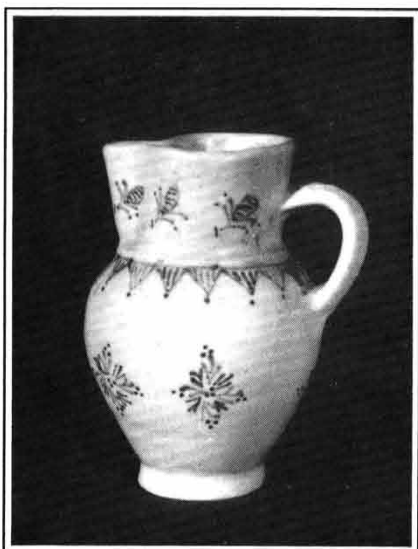
KANCSÓK (Weinkrüge)

(korsó, boroskorsó, orros kancsók) Összenyomott szájú, esetleg kiöntőcsöves kancsó.

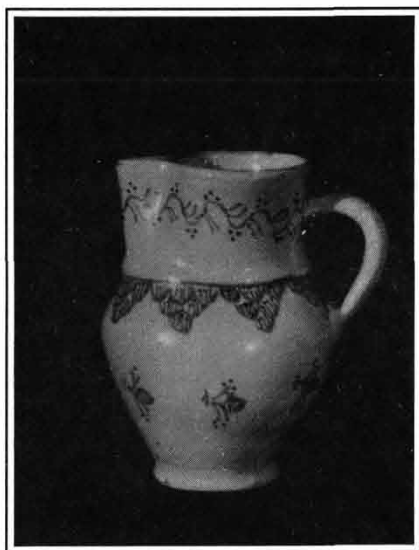
- 51.71.1. *"Kancsó"*
Készítette Lénárdt István Tatán.
szá.: 12 cm m.: 23 cm fá.: 8 cm
- 51.125.1. *"Vizeskorsó"*
szá.: 12 cm m.: 23,5 cm fá.: 8 cm
- 55.49.1. *"Kancsó"*
Tatán készült.
Gyűjtőhely: Tata.
szá.: 12 cm m.: 20,5 cm fá.: 8,5 cm
- 56.193.1. *"Korsó"*
Tatán készítette Csiszár József.
szá.: 14 cm m.: 20,5 cm fá.: 8,5 cm
- 58.23.1. *"Vizes kancsó"*
Emberalakos kiöntővel, mázas. Tatán készült.
szá.: 14,5 cm m.: 25 cm fá.: 10,5 cm
- 72.1.57. *"Boroskancsó"*
Sárgászöld mázas. Bánhidán használták.
szá.: 11,5 cm m.: 19,5 cm fá.: 7,5 cm
- 77.11.1. *"Vizes kancsó"*
Kívül-belül fehér mázas, oldalán kék-zöld virágok, vonalak és hullámdíszítés. Tatán készült.
Gyűjtőhely: Tata.
szá.: 10 cm m.: 20,5 cm fá.: 8,5 cm
- 77.11.11. *"Vizeskancsó"*
Fehér mázas, kék és zöld virágminták díszítik az oldalát. Tatán készült.
Gyűjtőhely: Tata.
szá.: 10 cm m.: 19 cm fá.: 7,5 cm
- 77.11.12. *"Vizeskancsó"*
Fehér mázas, oldalán kék és zöld virágminta. Tatán készült.
Gyűjtőhely: Tata.
szá.: 10 cm m.: 20 cm fá.: 7,5 cm



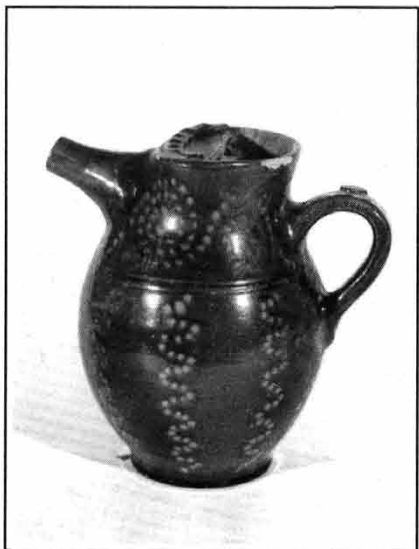
77.11.1.



77.11.12.



77.11.11.



75.106.1.

- 77.11.24. *"Kupa"*
Kívül-belül fehér mázas, oldalán kék pötty, 3 zöld vonal, kék és zöld virág.
szá.: 10 cm m.: 16 cm fá.: 9 cm
- 77.20.38. *"Talpas kancsó"*
Kívül-belül barna mázas.
szá.: 14 cm m.: 36,5 cm fá.: 16,5 cm
- 77.23.1. *"Vizeskancsó"*
Kívül zöld mázas, belül fehér mázas, oldalán virágminta díszíti.
szá.: 9 cm m.: 17 cm fá.: 6 cm
- 77.23.84. *"Vizeskancsó"*
Kívül-belül fehér mázas, pereme zöld, oldalán körben kék festett vonalak.
szá.: 14 cm m.: 21,5 cm fá.: 11 cm
- 78.4.3. *"Kancsó"*
Kívül zöld mázas, belül fehér, oldalán körbe vésett virágminta.
szá.: 13 cm m.: 24 cm fá.: 9 cm
- 87.2.7. *"Vizeskancsó"*
Mázas, kívül fehér, belül zöld.
szá.: 7 cm m.: 34 cm fá.: 15 cm

KIÖNTŐCSÖVES KANCSÓ

- 75.106.1. *"Kiöntőcsöves kancsó"*
Cserép, belül sárga, kívül zöld mázas, sárga mázas belül.
Fenekén: "Csiszár
Tata 73"
Készítette: Csiszár József Tatán
szá.: 10 cm m.: 19,5 cm fá.: 8 cm
- 75.107.1. *"Kiöntőcsöves kancsó"*
Cserép, belül sárga, kívül okkersárga, saját anyagával díszítve. Készítette: Csiszár József Tatán.
szá.: 10 cm m.: 7 cm fá.: 7,5 cm

KATALÓGUS

- 77.23.73. *"Korsó"*
Mázatlan, zöld hullám, egyenes vonal díszíti. Oldalából kiöntőcső.
szá.: 8 cm m: 28 cm fá: 10 cm

BOROS KANCSÓ FELIRAT NÉLKÜL

- 66.13.1. *"Kancsó"*
Plátos boroskancsó, zöldmázas. Készült: Tatán. Készítette: Csiszár József.
Gyűjtőhely: Tata.
szá.: 17 cm m: 26 cm fá.: 12 cm

- 69.3.8. *"Kancsó"*
Zöld mázas, mélyített díszítés. Készült: Tatán.
Gyűjtőhely: Dunaszentmiklós.
szá.: 13 cm m: 21 cm fá.: 14 cm

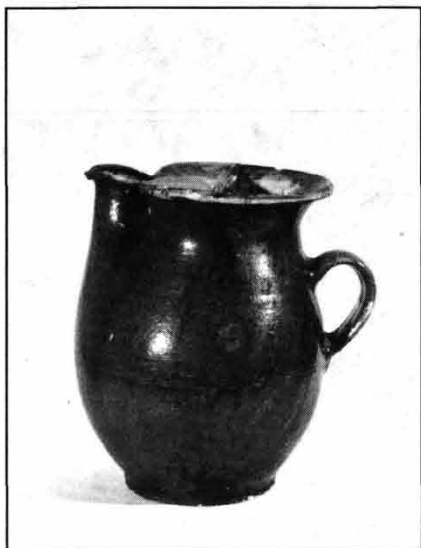
- 77.17.56. *"Orros kancsó"*
Belül sárga, kívül és a pereme zöld mázas, oldalán egy karcolt vonal. Készült: Tatán.
Gyűjtőhely: Tata.
szá.: 10 cm m: 18 cm fá.: 7,5 cm

- 77.17.47. *"Orros kancsó"*
Belül sárga, kívül zöld mázas. Készült: Tatán.
Gyűjtőhely: Tata.
szá.: 12,5 cm m: 25 cm fá.: 10 cm

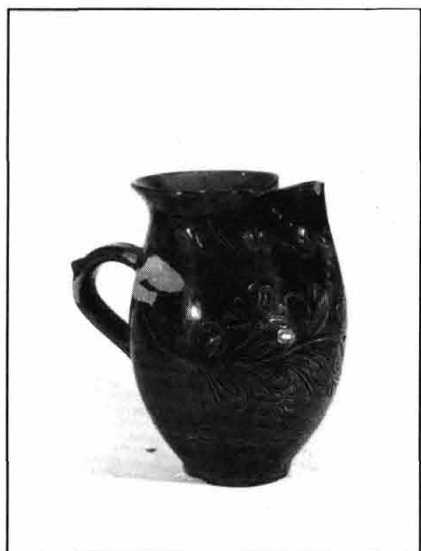
- 77.20.2. *"Orros kancsó"*
Kívül-belül zöld mázas, oldalán vésett virágminta, két hullámvonal között két egyenes.
szá.: 11 cm m: 21 cm fá.: 17,5 cm

- 77.20.7. *"Kancsó"*
Kívül zöld, belül sárga mázas, oldalán két nyomott vonal.
szá.: 11,5 cm m: 19 cm fá.: 9 cm

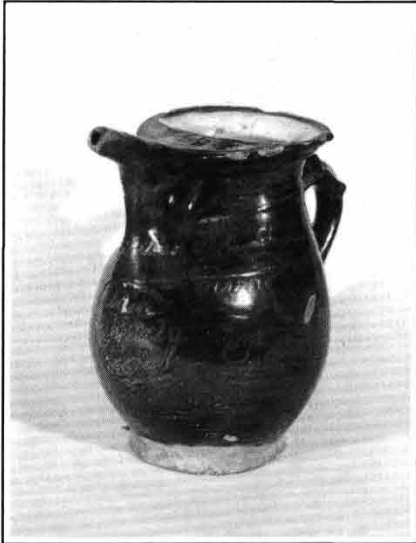
- 77.23.29. *"Orros kancsó"*
Barna mázas, oldalán fehér hullámvonal között kék leveles virágminta.
szá.: 13,5 cm m: 24,5 cm fá.: 10 cm



66.13.1.



77.20.2.



51.92.148.

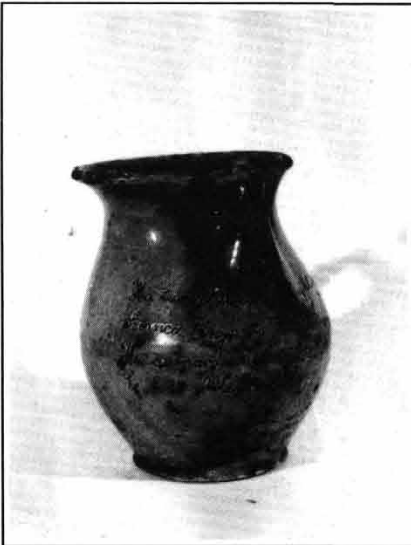
- 77.23.53. *"Orros kancsó"*
 Belül sárga, kívül fehér mázas, függőleges
 zöld, barna vonalakkal.
 szá.: 14 cm m.: 19 cm fá.: 11 cm

- 77.23.57. *"Vizes kancsó"*
 Kívül-belül fehér mázas, díszítetlen.
 szá.: 12 cm m.: 21 cm fá.: 8 cm

BOROS KANCSÓ FELIRATTAL

- 51.92.148. *"Kancsó"*
 Mázas, kiöntős.
 Felirata:
*"Szelőtzei Andrásé ez a korsó
 aki iszik belőle váljon egészségére
 Eljen Kossúth Lajos Vivát"*
 szá.: 10 cm m.: 18 cm fá.: 8 cm

- 60.21.1. *"Boroskancsó"*
 Zöld mázas, csöcsös.
 Felirat:
*"Ez a világ mi volna
 Ha egy kis bor nem volna
 A szép asszony meg a bor
 megvigasztal mindenkor"*
 Készült: Tatán. Gyűjtőhely: Oroszlány.
 szá.: 12 cm m.: 15,8 cm fá.: 7,5 cm

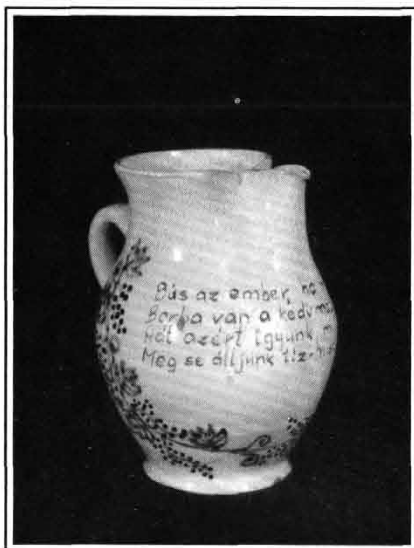


65.154.1.

- 65.154.1. *"Boroskancsó"*
 Kiöntős, zöld mázas.
 Felirata:
*"Ha tartalmam megízleled
 Szemed fénye is kigyúl
 Ha szaporán izlelgeted
 Ez lesz feletted az úr"*
 Csákváron készítette Nemes István.
 Gyűjtőhely: Kerékteleki.
 m.: 15 cm fá.: 5 cm

KATALÓGUS

- 75.105.1. *"Orros kancsó"*
Fehér mázas, kék, zöld írókázott.
Felirat:
*"Bús az ember ha nincs kedve
Borba van a kedvmag vetve
Hát azért igyunk mi mindig
Meg se álljunk tíz-húsz pintig!"*
Tatán készítette Csiszár József.
szá.: 12 cm m.: 19,5 cm fá.: 9 cm
- 75.108.1. *"Orros kancsó"*
Belül barna, kívül zöld mázas, saját anyagával díszítve.
Felirat:
*"Igyunk egyet
Őrse párom
Majd keresünk
Rá a nyáron"*
Tatán készítette Csiszár József.
szá.: 13,5 cm m.: 16 cm fá.: 8 cm
- 77.17.6. *"Orros Kancsó"*
Belül fehér, kívül zöld mázas.
Felirat:
*"Igyál pajtás iszom én is
Iszik az én kis komám is
Mert ez a világ így sem sok
Használják az okosok"*
Tatán készítette Csiszár József.
szá.: 10 cm m.: 18,5 cm fá.: 8 cm
- 75.4.1. *"Kancsó"*
Kívül zöld, belül fehér mázas.
Felirata:
*"1888 Mária Enisz"
"Eljen Heinrich Hedrik Wartu"*
szá.: 19 cm m.: 28 cm fá.: 13 cm
- 77.17.8. *"Orros kancsó"*
Belül fehér, kívül zöld mázas.
Felirata:
*"Igyál pajtás iszom én is
Iszik az én kis komám is"*
Készült: Tatán. Készítette: Csiszár József.
Gyűjtőhely: Tata.
szá.: 10 cm m.: 18 cm fá.: 8,4 cm



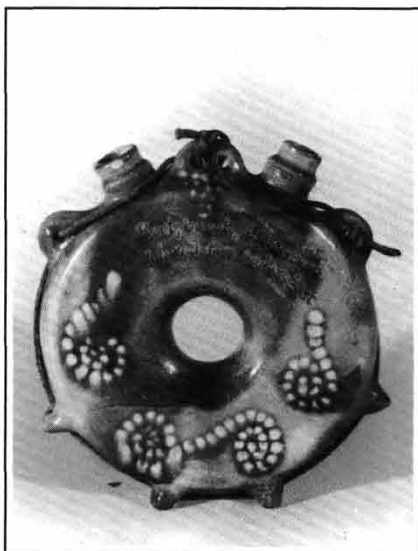
75.105.1.



77.17.6.



76.9.1.



76.10.1.

77.23.69. "Orros kancsó"

Kívül-belül mázas, szórtan kék minta.

Felirata:

"Boldogok akik a Bárány menyegzőjének vacsorájára hivatalosak"

szá.: 12 cm m.: 22 cm fá.: 10,5 cm

78.89.6. "Kancsó"

Kívül zöld, belül sárga mázas.

Felirata:

"Ember küzdj és bizva
bizál! Küszült 1927ik évben
Neistatt Ferencz vaskereskedő
úr részére

Készítette Mészáros Endre"

szá.: 15 cm m.: 20 cm fá.: 10,5 cm

KULACSKOK Feldflaschen

(csutora, pereckulacs)

Szíjra függesztve hordható borosedény.

51.107.1. "Csutora"

Cserép.

Gyűjtőhely: Tata.

szá.: 3,5 cm m.: 23 cm á.: 19,5 cm

58.30.1. "Kulacs"

Felirata:

"Igyál, igyál
igyál sokat barát"

m.: 23,5 cm sz.: 22,5 cm

60.26.1. "Csutora"

Zöld mázas. Csákváron készült.

Gyűjtőhely: Oroszlány.

m.: 17,5 cm á.: 14,5 cm sz.: 7,5 cm

70.6.5. "Kulacs"

Égetett cserép, mázas, festett.

szá.: 3 cm á.: 19 cm

KATALÓGUS

- 76.9.1. *"Kulacs"*
Négylábú, fehér mázas, kék, zöld mintás, körbefutó bőrszíj.
Felirat:
*"Igyál, igyál az Isten
éltesse soká!"*
szá.: 3 cm á.: 18 cm m.: 22 cm
- 76.10.1. *"Pereckulacs"*
Zöld mázas, fehér pettyes mintával. Kétlábú, két száju, körbefűzve bőrszíjjal.
Felirata:
*"Bort, búzát, békességet
Adjon Isten egészséget"*
á.: 22 cm v.: 4 cm m.: 24 cm
- 77.9.3. *"Kulacs"*
Fehér mázas, kék zöld írókás díszítéssel. Egy száju, négy lábú. Körbefűzve bőrszíjjal. Alján felirat: *"Tata Csiszár"*
Felirata:
"Aki iszik belőle, váljék egészségére!"
szá.: 2,5 cm á.: 22 cm m.: 26 cm



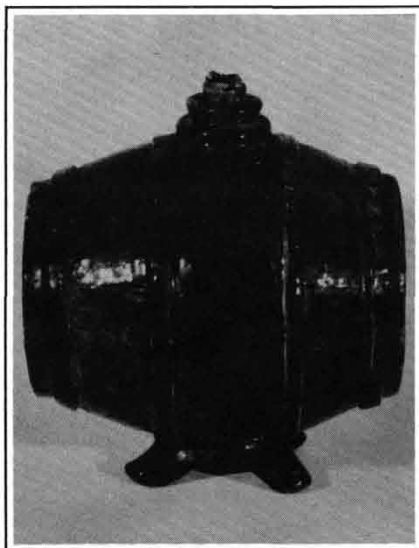
51.104.1.

BUTELLÁK (Trinkflaschen)

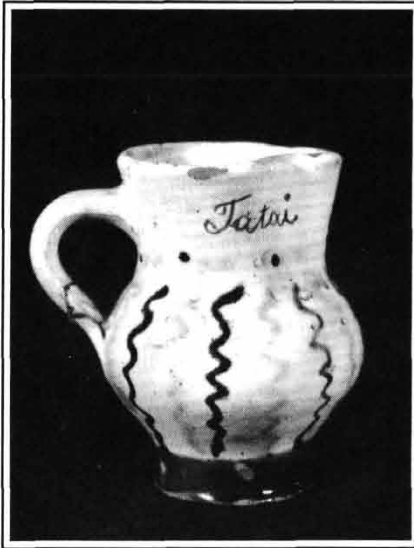
(hordó, könyvbutella) Kis pálinkásedények.

HORDÓBUTELLÁK

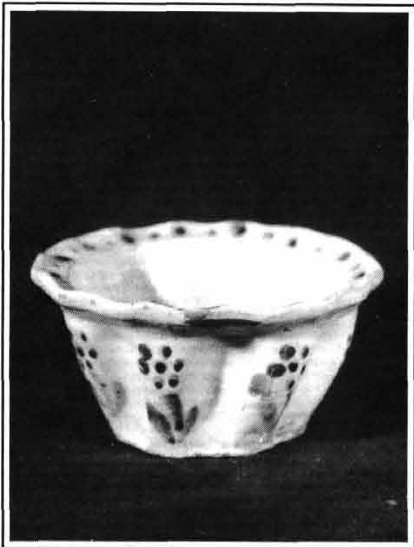
- 51.104.1. *"Könyvbutella"*
Barna mázas. Tataán készült. Felirata a gerincén:
"Ének tár III. bővített kiadás"
fenekén: *"1888"*
m.: 22 cm h.: 19 cm sz.: 8 cm
- 69.1.205. *"Kulacs"*
Hasáb alakú, barna mázas, vésett mintás butella, díszítményei virágmotívumok és címer.
m.: 14,6 cm sz.: 6,4 cm
- 77.17.22. *"Hordóbutella"*
Zöld mázas, négy lábon álló.
h.: 22 cm á.: 13 cm m.: 22 cm



77.17.22.



61.30.1.



61.36.1.

KÜLÖNFÉLE EDÉNYEK ÉS CSERÉPTÁRGYAK Verschiedene Gefäße und Keramikgegenstände

JÁTÉKEDÉNYEK

51.118.1. "Bögre"

Fehér mázas, kék mintával.
szá.: 6,2 cm m.: 8 cm fá.: 5,5 cm

61.29.1. "Kis kuglófsütő"

Fehér mázas, peremén és a fenekén zöld
pettyek, kívül zöld levelű bama szirmú vi-
rág. Tatán készítette Csiszár József.
Gyűjtőhely: Tata.
szá.: 10,5 cm m.: 6 cm fá.: 6 cm

61.30.1. "Kiskancsó"

Fehér mázas, alján bama vonal, függőleges
kék, zöld hullámvonal, "Tatai emlék" fel-
irat. Tatán készítette Csiszár József.
Gyűjtőhely: Tata.
szá.: 5 cm m.: 9 cm fá.: 4 cm

61.31.1. "Kisköcsög"

Fehér mázas, fenekén bama vonal, szórtan
kék, zöld csirkeláb minta. "Tatai emlék"
felirat. Tatán készítette Csiszár József.
Gyűjtőhely: Tata.
szá.: 5 cm m.: 9,5 cm fá.: 4 cm

61.35.1. "Kiskorsó"

Zöld mázas. Készítette Csiszár József Ta-
tán.
szá.: 2 cm m.: 13,5 cm fá.: 5,5 cm

61.36.1. "Kis kuglófsütő"

Fehér mázas, peremén és a fenekén bama,
zöld pettyök, kívül zöld levelű, bama szir-
mú virág. Tatán készítette Csiszár József.
Gyűjtőhely: Tata.
szá.: 10,5 cm m.: 6 cm fá.: 6 cm

KATALÓGUS

61.37.1. *"Kisszilke"*

Fehér mázas, nyakán zöld vonal, két nyomott vonal, oldalán zöld kék virág. Tatán készítette Csiszár József.

Gyűjtőhely: Tata.

szá.: 7,5 cm m.: 10 cm fá.: 4,5 cm

62.2.5. *"Kiskorsó"*

Mázatlan, bama földfestékekkel díszített, szája-, csöcse zöld mázas. Készítette Csiszár József Tatán.

szá.: 3 cm m.: 13 cm fá.: 5 cm

75.91.1. *"Kiskorsó"*

Fehér mázas, nyakán szőlővirág minta, oldalán függőleges kék-zöld hullámvonal. Tatán készítette Csiszár József.

szá.: 2 cm m.: 13,5 cm fá.: 5 cm

75.92.2. *"Kiskorsó"*

Fehér mázas, nyakán kék és zöld pont, oldalán függőleges kék és zöld hullámvonal, kék és zöld csirkeláb minta. Tatán készült.

szá.: 2 cm m.: 12,5 cm fá.: 5 cm

75.93.1. *"Kiskorsó"*

Fehér mázas, oldalán kék és zöld szőlővirág és harántoltan kék-zöld vonal, egyik oldalán kék, másikon zöld pont. Tatán készítette Csiszár József.

szá.: 2 cm m.: 13 cm fá.: 5,5 cm

75.94.1. *"Kiskorsó"*

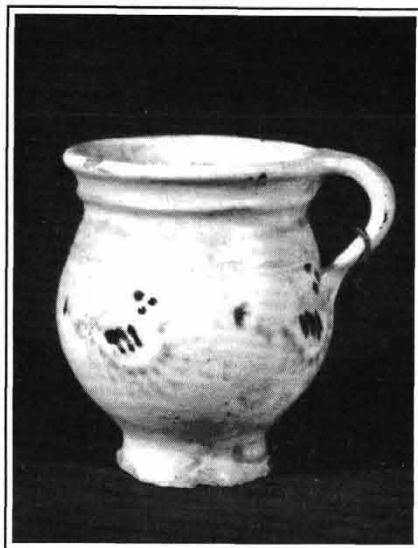
Fehér mázas, függőlegesen kék hullámvonal és zöld egyenes, a nyakán kék hullámvonal díszíti. Tatán készítette Csiszár József.

szá.: 2 cm m.: 13,5 cm fá.: 5 cm

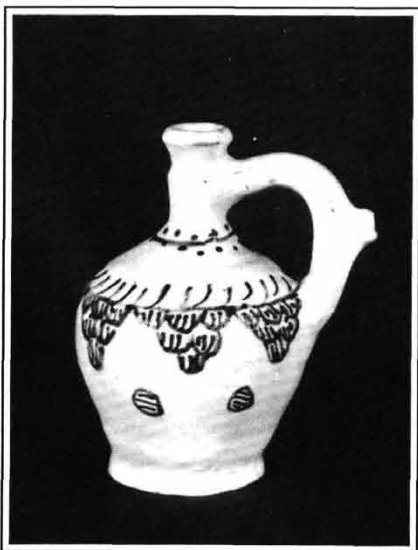
75.95.1. *"Kiskorsó"*

Bama mázas. Tatán készítette Csiszár József.

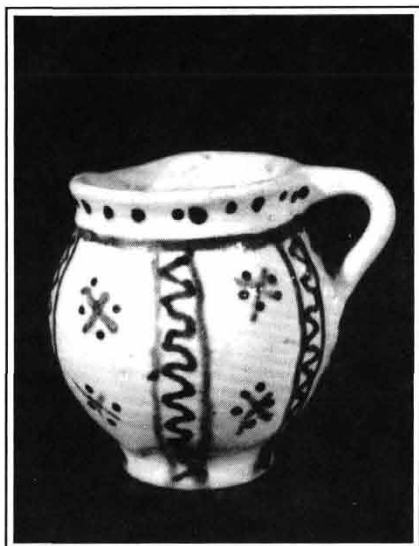
szá.: 2,5 cm m.: 13 cm fá.: 6 cm



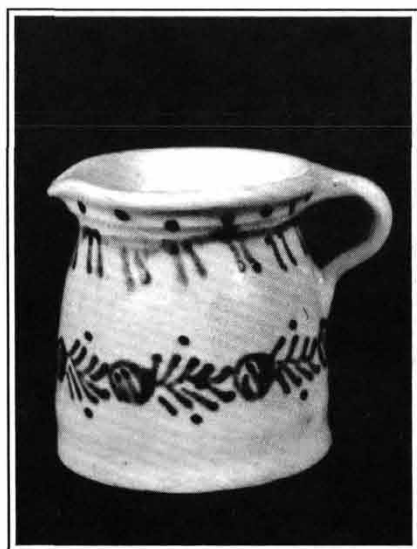
61.37.1.



75.93.1.



75.102.1.



76.31.1.

- 75.99.1. *"Kisszilke"*
Fehér mázas, peremén zöld pontok, kék zöld vonal között háromszög alakban zöld vonalak, három kék pont, alatta zöld vonalak, zöld karikában kék vonalak, három kék pont. Tatán készült.
szá.: 5,5 cm m.: 8 cm fá.: 3,5 cm
- 75.100.1. *"Kisköcsög"*
Fehér mázas, nyakán kék, zöld pontok, függőlegesen kék zöld vonal között kék hullámvonal, közöttük kék zöld csirkeláb. Tatán készült.
szá.: 3,5 cm m.: 8,5 cm fá.: 3,5 cm
- 75.101.1. *Kisköcsög*
Fehér mázas, oldalán kék, zöld szőlővirág, nyakán X alakban zöld vonal, közöttük kék pontok és csirkelábminta. Tatán készítette Csiszár József.
szá.: 5 cm m.: 10,5 cm fá.: 4 cm
- 75.102.1. *"Kisszilke"*
Fehér mázas, peremén kék, zöld pontok, függőlegesen két zöld vonal között kék hullámvonal, ezek között zöld X vonal közöttük kék pontok. Tatán készült.
szá.: 6 cm m.: 7,5 cm fá.: 3,5 cm
- 75.103.1. *"Kiskancsó"*
Kívül-belül sötétkék mázas, függőlegesen hullámvonal. *"Tatai emlék"* felirat.
szá.: 6 cm m.: 10 cm fá.: 4 cm
- 76.31.1. *"Szélesfenekű kislefű"*
Mázas, kék, zöld írókás díszítés.
szá.: 6,5 cm m.: 7,5 cm fá.: 7 cm
- 76.32.1. *"Szélesfenekű kislefű"*
Mázas, írókás díszítés.
szá.: 7 cm m.: 7,5 cm fá.: 7 cm
- 77.17.32. *"Ikerbögre"*
Összeragasztott két keskenyfenekű fazék, fehér mázas, oldalán kék rozsmaringdíszítés. Tatán készült.
Gyűjtőhely: Tata.
szá.: 5 cm m.: 7 cm fá.: 3,5 cm

KATALÓGUS

77.20.56. "Szélesfenekű fazék"

Kívül-belül fehér mázas, függőlegesen két zöld vonal között kék hullámvonal, közötté csirkeláb. Tatán készítette Csiszár József.
szá.: 4,5 cm m.: 5 cm fā.: 5 cm

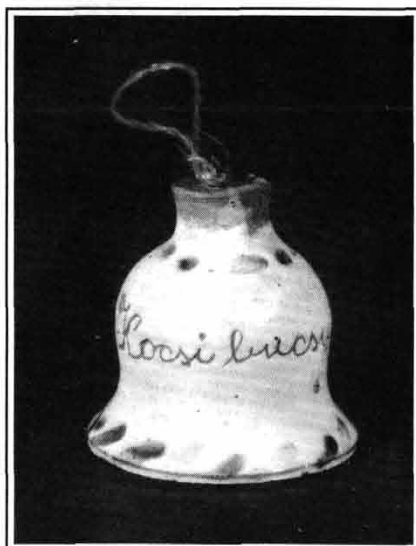
CSENGŐK

62.2.20. "Csengő"

Fehér mázas, fenékén zöld lila szirmok, oldalán zöld levelű lila szirmú virág. "Kocsi bucsui emlék" felirat. Tatán készítette Csiszár József.

Gyűjtőhely: Tata.

á.: 8 cm m.: 7 cm



62.2.20.

76.28.1. "Csengő"

Zöld mintás.

á.: 7,5 cm m.: 7,5 cm

76.30.1. "Csengő"

Csengettyű nélkül, írókázott.

á.: 7,5 cm m.: 7,5 cm

77.11.5. "Csengő"

Fehér mázas, kék, zöld virágdíszítés, ütője madzaggal beleerősített. Tatán készült.

Gyűjtőhely: Tata.

á.: 7,5 cm m.: 8 cm

77.11.6. "Csengő"

Fehér mázas, kék, zöld virág az alján és zöld vonal, ütője madzaggal beleerősített. Tatán készült.

Gyűjtőhely: Tata.

84.2.2. "Csengő"

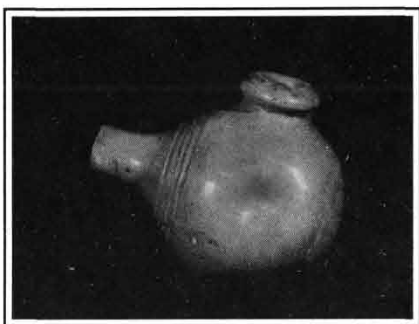
Kis méretű, zöld, "Kocsi bucsui emlék" felirat. Tatán készült.

Gyűjtőhely: Tata. Használat helye: Tata.

á.: 7,2 cm m.: 7,2 cm



77.11.5.



78.12.3.

ÍRÓKÁK78.12.2. *"Íróka"*

Zöld mázas cserép, nyakán három nyomott vonal. Tatán készítette Berkó Mihály az 1920-as években.

Gyűjtőhely: Tata.

h.: 10 cm sz.: 4,5 cm m.: 7 cm

78.12.3. *"Íróka"*

Sárga mázas cserép, nyakán négy nyomott vonal. Tatán készítette Berkó Mihály az 1920-as években.

Gyűjtőhely: Tata.

h.: 9 cm sz.: 6 cm fá.: 7 cm



56.192.1.

84.2.6. *"Íróka"*

Mázatlan. Tatán készült.

Gyűjtőhely: Tata.

h.: 9,2 cm sz.: 6 cm m.: 6,4 cm

FÜTYÜLŐK56.192.1. *"Fütyülő"*

Madár alakú, bama mázas, körben a szélén fehér vonaldísz. Tatán készítette Csizsár József a XX. században.

h.: 11 cm sz.: 5,5 cm m.: 7 cm

61.7.18. *"Fütyülő"*

Madáralakú, kékmázas, fehér mintás.

m.: 7 cm h.: 8 cm fá.: 3,5 cm



77.17.40.

77.17.40. *"Fütyülő"*

Tyúk formájú, fehér mázas, farka barna, szárnya zöld, kék, barna díszítés. Tatán készült.

Gyűjtőhely: Tata.

h.: 12 cm sz.: 7 cm m.: 8 cm

VIRÁGCSERÉP ALJA77.23.46. *"Virágcserep alja"*

Kívül-belül mázatlan.

szá.: 18 cm m.: 4 cm fá.: 15 cm

KATALÓGUS

- 77.23.47. *"Virágcserep alja"*
Kívül-belül mázatlan.
szá.: 17 cm m.: 3,5 cm fá.: 14 cm
- 77.23.48. *"Virágcserep alja"*
Kívül-belül mázatlan.
szá.: 13 cm m.: 3 cm fá.: 11 cm
- 77.23.68. *"Virágcserep alja"*
Kívül-belül mázatlan.
szá.: 15 cm m.: 3 cm fá.: 12,5 cm

VIRÁGCSERÉP

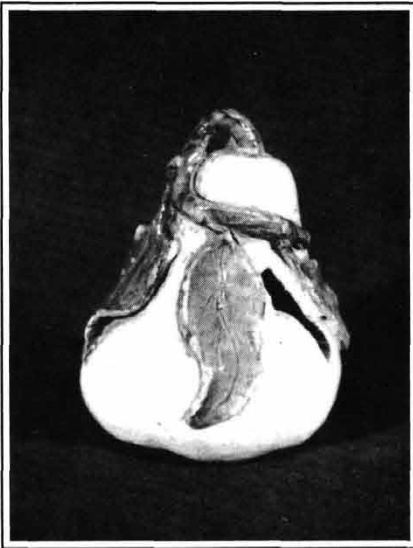
- 55.89.1. *"Virágcserep"*
Máztatlan. Csákváron készült.
Gyűjtőhely: Majk.
szá.: 16,5 cm m.: 14,5 cm fá.: 11,5 cm
- 77.20.53. *"Virágcserep"*
Belül máztatlan, kívül zöld sárga folyatott
máz, pereme késsel benyomkodott.
szá.: 16 cm m.: 14 cm fá.: 11,5 cm

VÁZÁK

- 51.60.1. *"Váza"*
Fehér mázas, kék virág minta. Tatán készítette Lénárd István.
szá.: 9,5 cm m.: 20,5 cm fá.: 6,5 cm
- 51.87.1. *"Váza"*
Kívül zöld mázas. Tatán készült.
szá.: 21 cm m.: 22 cm fá.: 11,8 cm
- 51.88.1. *"Dohánytartó váza"*
Kívül zöld, belül sárga mázas.
szá.: 17 cm m.: 19,5 cm fá.: 11 cm
- 51.88.2. *"Dohánytartó váza fedele"*
Kívül zöld mázas.
á.: 18 cm m.: 7 cm



51.88.1.



61.7.15.

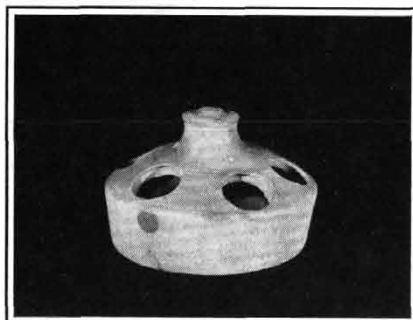
- 51.91.1. *"Váza"*
Belül mázatlan, kívül zöld mázas. Tatán készült.
szá.: 15 cm m.: 16 cm fá.: 10 cm
- 58.21.1. *"Diszváza"*
Rusztikus piros, kék virágdísszel. Tatán készült a XIX. század végén.
szá.: 12 cm m.: 26 cm fá.: 11,5 cm
- 58.22.1. *"Diszváza"*
Rusztikus piros, kék virágdísszel. Tatán készült a XIX. század végén.
szá.: 12 cm m.: 26 cm fá.: 11,5 cm
- 58.24.1. *"Diszváza"*
Pacskolt piros, lila, barna díszítéssel. Tatán készült a XIX. század végén.
szá.: 11 cm m.: 28 cm fá.: 10 cm
- 58.25.1. *"Diszváza"*
Piros virágokkal. Tatán készült a XIX. század végén.
szá.: 9 cm m.: 28,5 cm fá.: 10,3 cm
- 77.23.21. *"Váza"*
Belül fehér, kívül zöld mázas, oldalán zöld levelű, fehér virágú minta.
szá.: 10,5 cm m.: 12 cm fá.: 5,5 cm
- 77.23.22. *"Váza"*
Belül fehér, kívül zöld mázas, oldalán körben zöld levelű, fehér virágú minta. Pereme nyomkodott.
szá.: 10,5 cm m.: 17 cm fá.: 8,5 cm

PERSELY

- 61.7.15. *"Persely"*
Körte alakú, sárga mázas, sötétkék, zöld levéllel. Tatán készítette Mészáros István.
szá.: 3 cm m.: 12 cm fá.: 9 cm

KATALÓGUS

- 66.25.1. *"Persely"*
Mázatlan, korsó alakú, oldalán két karcolt vonal. Tatán készítette Berkó Mihály 1914-ben.
Gyűjtőhely: Tata.
szá.: 2,5 cm m.: 12 cm fá.: 4 cm

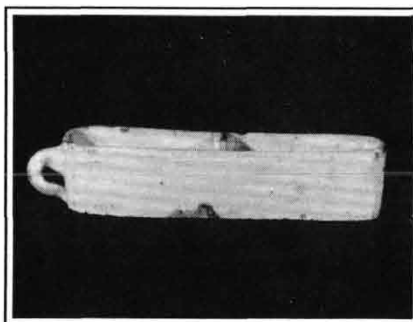


61.40.1.

ITATÓK, ETETŐK

- 61.7.8. *"Madáretető"*
Fehér mázas, egyfülű, két rekeszes. Tatán készítette Mészáros Júlia.
Gyűjtőhely: Tata.
h.: 9,5 cm sz.: 3 cm m.: 3 cm

- 61.40.1. *"Tyűkítő"*
Cserép, mázatlan. Tatán készítette Csiszár József.
Gyűjtőhely: Tata.
fá.: 10 cm m.: 7 cm



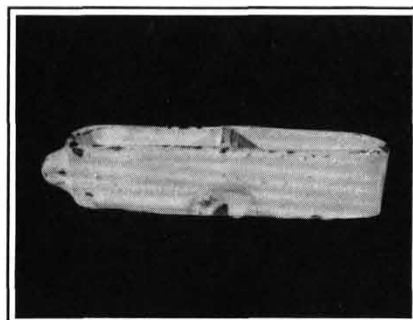
66.31.1.

- 66.31.1. *"Madáritató"*
Fehér mázas, egyfülű, két rekeszes. Tatán készítette Berkó Mihály 1914-ben.
Gyűjtőhely: Tata.
h.: 18 cm sz.: 4,5 cm m.: 4 cm

- 66.32.1. *"Madáritató"*
Fehér mázas, egyfülű, két rekeszes. Tatán készítette Berkó Mihály 1914-ben.
Gyűjtőhely: Tata.
h.: 12,5 cm sz.: 4 cm m.: 4 cm

- 78.12.4. *"Madáritató"*
Ellipszis alakú, belül fehér, kívül zöld mázas. Tatán készítette Berkó Mihály az 1920-as években.
Gyűjtőhely: Tata.
h.: 10,5 cm sz.: 7,5 cm m.: 3 cm

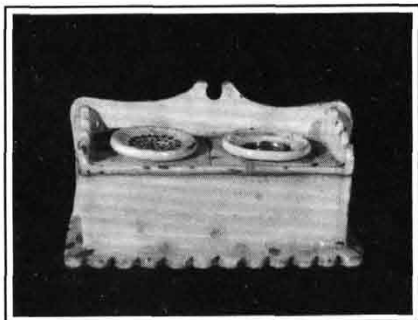
- 84.2.4. *"Madáretető"*
Fehér mázas, ovális alakú. Tatán készült.
Gyűjtőhely: Tata.
h.: 18,3 cm sz.: 4,5 cm m.: 3,8 cm



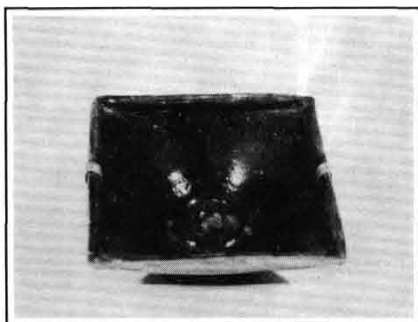
84.2.4.



51.45.1.



61.7.14.



51.141.1.

EGYÉB TÁRGYAK

- 51.45.1. *"Varródoboz"*
Fehér mázas, zöld mintás.
Gyűjtőhely: Tata.
sz.: 12 cm h.: 15 cm m.: 13 cm
- 51.156.1. *"Tintatartó"*
Zöld mázas, tetején gombok nyomkodva és felirat, elején oszlopos kivágások. Tatán készítették 1823-ban.
h.: 21,5 cm sz.: 12 cm m.: 10 cm
- 58.20.1. *"Diszkancsó"*
Rusztikus nagy piros virágdísszel. Tatán készült a XIX. század végén.
szá.: 7,8 cm m.: 24 cm fá.: 7,8 cm
- 58.55.1. *"Kávéskanna"*
Egy füllel, kiöntővel, barna mázas, fedővel. Tatán készült a XX. században.
m.: 12 cm fá.: 6 cm
- 61.7.14. *"Tintatartó"*
Fehér mázas, talpának széle cakkozott. Tatán készítette Mészáros István.
Gyűjtőhely: Tata.
h.: 21,5 cm sz.: 12 cm m.: 10 cm
- 69.5.1. *"Gyertyatartó"*
Sárga mázas.
szá.: 8,6 cm m.: 9 cm fá.: 11 cm
- 84.7.5. *"Mustszűrő edény"*
Kívül-belül mázatlan, lukacsos. Tatán készítette Végh Ákos.
szá.: 20 cm m.: 58 cm fá.: 16,5 cm

KÁLYHAFIÓKOK ÉS KÁLYHASZEMEK Ofenkacheln

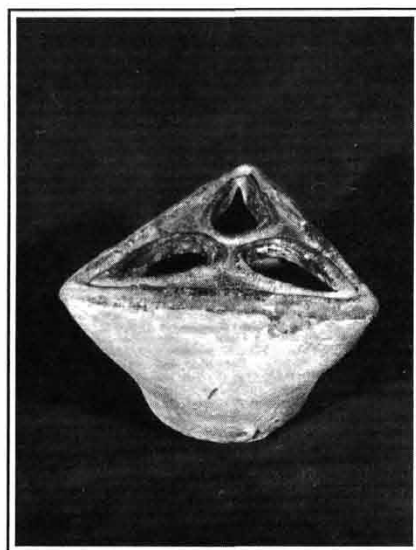
- 51.141.1. *"Kályhacsempé"*
Készült Tatán.
sz.: 20,5 cm h.: 20,5 cm m.: 5,5 cm

KATALÓGUS

- 51.142.1. *"Kályhacsempe"*
Készült Tatán.
sz.: 20,5 cm h.: 20,5 cm m.: 5,5 cm
- 55.360.1. *"Kályhacsempe"*
Mázatlan, háromszög alakú.
á.: 11 cm oldal h.: 18 cm m.: 12 cm
- 61.140.1. *"Kályhacsempe"*
Zöld mázas, közepén két koncentrikus kör,
kinyomkodva, spirálisan fehér pontminták.
Készült Tatán.
oldal h.: 20,5 cm m.: 6 cm
- 76.2.1. *"Kályhacsempe"*
Zöld mázas, írókás mintás. Készült Tatán.
oldala: 20 x 19 cm m.: 7 cm
- 76.3.1. *"Kályhacsempe"*
Zöld mázas, zöld írókás mintás. Tatán készült.
oldalai: 19 x 18,5 cm m.: 7 cm
- 76.11.1. *"Kályhacsempe"*
Fehér mázas, zöld pettyekkel barna és zöld minta.
Tatán készült.
oldalai: 21,5 x 21,5 cm m.: 6 cm
- 77.20.14. *"Kályhacsempe"*
Négyszögletes, zöld mázas.
szá.: 21,5 cm m.: 6,5 cm fá.: 13 cm



51.142.1.



55.360.1.

