



# A Balaton Kiemelt Üdülőkörzet társadalma és gazdasága

## Tartalom

Bevezető.....	2
Balaton üdülőkörzet az ország kiemelt üdülőkörzetei között.....	4
A Balaton üdülőkörzet társadalmi helyzete .....	7
Településszerkezet, népesség .....	7
Lakáshelyzet, közműellátás.....	10
Szolgáltatások, közlekedési infrastruktúra.....	13
A Balaton üdülőkörzet gazdasági jellemzői.....	17
A szálláshely-szolgáltatás, vendéglátás gazdasági teljesítménye .....	17
Vállalkozási környezet .....	18
Jövedelmi helyzet.....	21
Turizmus szerepe a foglalkoztatásban .....	22
Szállásadás a Balaton üdülőkörzetben .....	25
Üzleti és konferenciaturizmus .....	34
Gyógy- és termálturizmus .....	36
Az üdülőkörzet turisztikai vonzerői.....	40
A természet mint vonzerő .....	40
Borturizmus .....	44
Kulturális turizmus .....	45
Vallási turizmus .....	49
Fejlesztések a Balaton üdülőkörzetben .....	54
További információk, adatok (linkek)	
Táblázatok	
Függelék	
Módszertan	

## Bevezető

A Balaton régió természeti és kulturális adottságai, évszázadok lenyomatát hordozó történelmi emlékei, a tó és a változatos szépségű táj illetve települési környezet összhangja révén a magyarországi idegenforgalom második legkedveltebb térsége. Az üdülőkörzet színvonalas lakó-, pihenő-, és munkakörnyezetet kínál, egyben a szabadidő, az aktív turizmus, a szórakozás és az egészséges életvitel vonzó területe.

Közép-Európa legnagyobb kiterjedésű édesvízű tavát méltán tekinthetjük nemzeti kincsünknek. Gazdag élővilágának, természeti értékeinek megóvása érdekében már az 1900-as évek közepén jelentkezett az igény, hogy pontosan körvonalazzák a hozzá tartozó települések területét, lehetőséget biztosítva a térség egységes fejlesztésére és szabályozására. Az üdülőkörzet első regionális rendezési terve 1957-ben készült el, ezt 1979-ben minisztertanácsi határozattal módosították. Az évtizedekig hatályban maradó jogi normát 1997-ben követte újabb jogszabály<sup>1</sup>, amely 151 települést (40 part menti és 111 háttértelepülést) sorolt az üdülőkörzetbe. A településsort a Balaton Kiemelt Üdülőkörzet Területrendezési Tervének elfogadásáról és a Balatoni Területrendezési Szabályzat megállapításáról szóló 2000. évi CXII. törvény<sup>2</sup> írta felül, 164-re bővítve a part közeli (52) és további (112) települések számát.

A Központi Statisztikai Hivatal kiadványaiban követte az üdülőkörzet területi változásait. 1998. augusztusában „A Balaton és környéke” címmel készített elemző kötetet a 151 település 1991-1996 közötti időszakra vonatkozó adataival. A kiadvány folytatásaként 2003-ban jelent meg a „Balaton üdülőkörzet 1996-2002” című elemzés, amely már a 164 település társadalmi-gazdasági jellemzőit mutatta be visszatekintő adatsorokkal. 2006-ban újabb kiadványt kaphattak kézhez az érdeklődő felhasználók, „A Balaton üdülőkörzet idegenforgalma 2000–2005” címmel. Ez utóbbi kötet elsősorban a turizmus aspektusából adott információkat a 164 balatoni településről.

2008. december 1-jétől további 15 település (Ádánd, Bókaháza, Csapi, Dióskál, Egeraracs, Esztergályhorváti, Gétye, Nagyberény, Nyim, Som, Zalaapáti, Zalacsány, Zalakomár, Zalaszentmárton, Zalaújlak) csatlakozásával az üdülőkörzetbe tartozó települések száma 179-re nőtt.<sup>3</sup> A bővítést – a települések csatlakozási igénye mellett – részben a kiemelt üdülőkörzet nyugati részéhez kötődő nagyarányú fejlesztések indokolták, részben a kistérségi együttműködés további erősítése tette szükségessé.

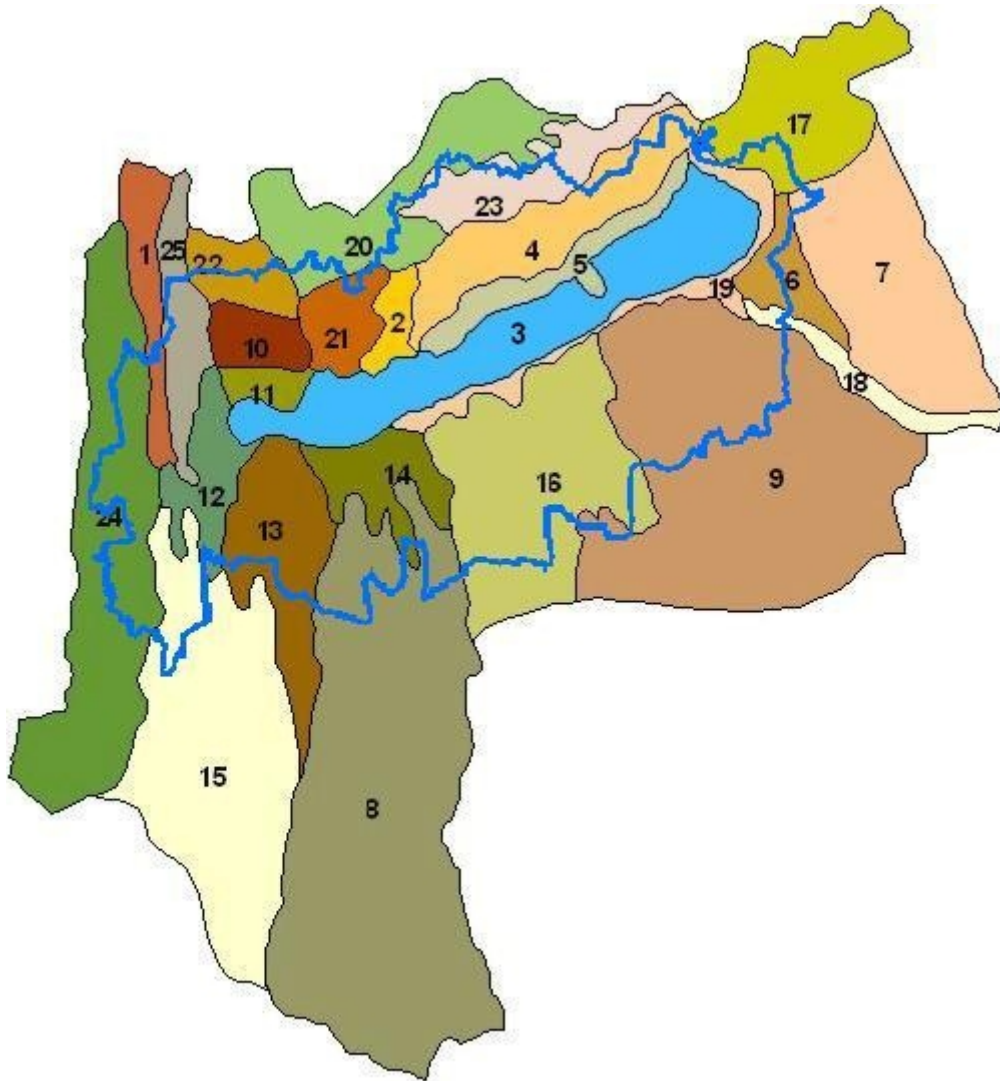
A most megjelenő „Balaton Kiemelt Üdülőkörzet társadalma és gazdasága” című kötetünk elemző része és adattáblázatai a legutolsó területi lehatárolás szerint készültek. Az áttérés folyamatosságát a már megszokott gyakorlat szerint úgy biztosítjuk, hogy az idősorok valamennyi adatát az új, 179 települést magában foglaló területi beosztás szerint közöljük.

<sup>1</sup> 89/1997. (V. 28.) sz. Kormányrendelet a budapesti agglomeráció, valamint a Balaton kiemelt üdülőkörzete lehatárolásáról.

<sup>2</sup> A törvény a térség kiegyensúlyozott területi fejlődése érdekében a területhasználat módjáról, szabályairól rendelkezik, különös hangsúlyt helyezve a táji, természeti és települési környezet védelmére, a véges, illetve nehezen megújuló környezeti értékek megóvására. Feladata, hogy megteremtse az összhangot a Balaton üdülési funkciója, az idegenforgalom és a környezet védelme között, korlátozva a természetkárosító beavatkozásokat.

<sup>3</sup> A törvényi szabályozás kiterjesztése olyan települések területére javasolható, amelyeknek a balatoni turizmus meghatározó térségeivel közvetlen kapcsolatuk van. A bővítés, hasonlóan a kiemelt üdülőkörzet lehatárolásához, elsődlegesen az üdülés-idegenforgalom természeti-művi adottságain alapszik, és nem a statisztikai kistérségi határokhöz igazodik.

A Balaton Kiemelt Üdülőkörzet földrajzi kistájai



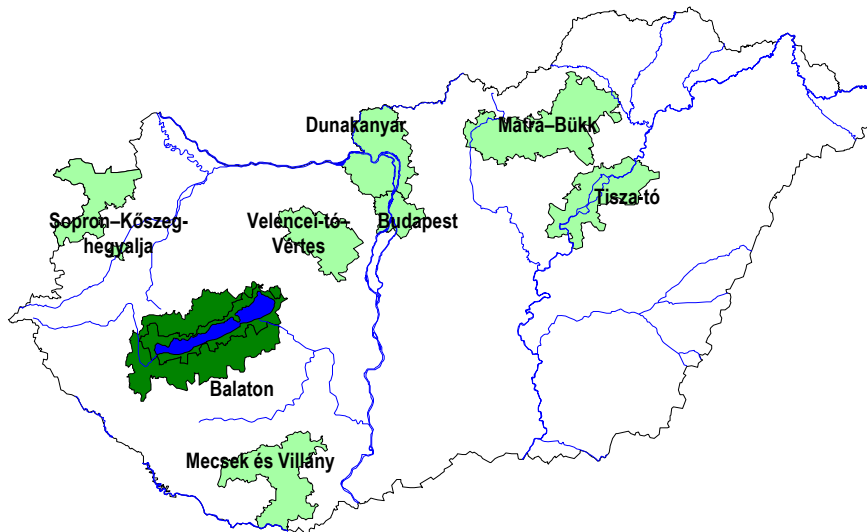
- |                                    |                                   |
|------------------------------------|-----------------------------------|
| 1. Alsó-Zala-völgy                 | 14. Nagyberek                     |
| 2. Badacsony-Gulács-csoport        | 15. Nyugat-Belső-Somogy           |
| 3. Balaton                         | 16. Nyugat-Külső-Somogy           |
| 4. Balaton-felvidék és kismedencék | 17. Sárrét                        |
| 5. Balatoni-Riviéra                | 18. Sió-völgy                     |
| 6. Enyingi-hát                     | 19. Somogyi parti sík             |
| 7. Káloz-Igari löszhátak           | 20. Sümeg-Tapolcai-hát            |
| 8. Kelet-Belső-Somogy              | 21. Tapolcai-medence              |
| 9. Kelet-Külső-Somogy              | 22. Tátika-csoport                |
| 10. Keszthelyi-fennsík             | 23. Veszprém-Nagyvázsonyi-medence |
| 11. Keszthelyi-Riviéra             | 24. Zalaapáti-hát                 |
| 12. Kis-Balaton-medence            | 25. Zalavári-hát                  |
| 13. Marcali-hát                    |                                   |

## Balaton üdülőkörzet az ország kiemelt üdülőkörzetei között

Hazánk összesen nyolc kiemelt üdülőkörzete közül – a magában foglalt települések számát és területét tekintve – a Balaton üdülőkörzet a legnagyobb, népességszáma alapján mégis az alacsonyabb lélekszámúak közé tartozik. 2010. január 1-jei lakónépessége (262 ezer fő) a magyarországi kiemelt üdülőkörzetek együttes népességének mindössze 7,9%-át tette ki. Népsűrűsége az egyik legkisebb, 67 fő/km<sup>2</sup>, ami a kiemelt üdülőkörzetek átlagos népsűrűségének harmadát sem éri el.

1. ábra

### Kiemelt üdülőkörzetek Magyarországon



2009 folyamán a Balaton teljes lakónépességének hatszorosa, 1,6 millió szállásigényes vendég érkezett az üdülőkörzetbe. A tó vonzereje nyáron a legerősebb, az idegenforgalmi szezon hónapjaiban a vendéglétszám jelentősen meghaladja az ott élők számát, ami növekvő lakossági fogyasztást is eredményez. Az alapvető kommunális szolgáltatások közé tartozó vízfogyasztás egy lakosra jutó értéke 2009-ben csupán a fővárosban volt magasabb a balatoninál, a keletkező hulladék nagysága pedig majdnem 30%-kal haladta meg a nyolc kiemelt üdülőkörzet (benne a budapesti) átlagát.

A népsűrűséghez hasonlóan a Balaton laksűrűsége is az egyik legalacsonyabb. Az év elején száz lakásban átlagosan 219-en éltek, ez az érték a nyolc kiemelt üdülőkörzet közül csupán a budapestinél és a Tisza-tavinál nagyobb.

A Balaton térségében a tó adta kedvező üzleti lehetőségeket felismerve számos gazdasági szervezet alakult, a vállalkozási aktivitás országos összehasonlításban is jelentős. 2008. december végén közel 20 ezer vállalkozás működött a partközeli és további településeken, mely a nyolc kiemelt üdülőkörzetben bejegyzett szervezetek 6,5%-a. Ezer lakosra jutó számuk (76) alacsonyabb ugyan az átlagosnál (amiben a főváros túlsúlya érvényesül), de a harmadik legmagasabb az üdülőkörzetek között. A vállalkozások 96%-a mikrovállalkozás, azaz kevesebb mint tíz fővel végzi tevékenységét.

## A kiemelt üdülőkörzetek főbb adatai, 2009

Megnevezés	Balaton	Buda- pest	Duna- kanyar	Mátra- Bükk	Mecsek és Villány	Sopron- Kőszeg- hegyalja	Tisza-tó	Velencei -tó- Vértes	Üdülő- körzetek össze- sen
Népesség, ezer fő	262	1 722	349	399	286	149	51	90	3 306
Népsűrűség, fő/km <sup>2</sup>	67	3 278	213	161	164	120	34	77	234
<b>Ezer lakosra jutó</b>									
Működő vállalkozás <sup>a)</sup>	75,9	110,8	81,0	70,3	75,4	68,8	35,6	56,1	92,3
Ebből: a szálláshely- szolgáltatás, vendég- látás ágazatban	10,6	3,3	3,5	3,7	3,5	4,8	4,2	4,1	3,9
Kereskedelmi szállásférőhely	291	25	18	50	35	95	161	77	56
Magánszállás-férőhely	483	2	6	30	38	45	113	30	52

a) 2008-ban.

A Balatonnál működő vállalkozások közül minden tizediket a szálláshely-szolgáltatás, vendéglátás ágazatban jegyezték be, a kiemelt üdülőkörzetek átlagát jelentő 4%-os részarányal szemben. Az ágazatban nyilvántartott szervezetek ezer lakosra jutó száma az átlagos több mint kétszerese, 8 volt az elmúlt év végén. A partközeli települések adata még magasabb, itt 11 turizmusra szakosodott vállalkozást jegyeztek be ezer lakosonként. Jelentős az idegenforgalom foglalkoztatásban betöltött szerepe is. A legutolsó népszámlálás adatai alapján a foglalkoztatottak egytizede ebben a nemzetgazdasági ágban dolgozott, amely több mint kétszerese a magyarországi üdülőkörzetek átlagának.

Az elmúlt években tapasztalt visszaesés után 2009-ben a magyarországi kiemelt üdülőkörzetek vendégforgalma összességében újra meghaladta az ezredfordulón regisztrált vendéglétszámot. A vendégek összetétele viszont jelentősen eltér a korábitól, ezért a kereslethez igazodva a szolgáltatások is átalakultak. Budapest, Sopron–Kőszeghegyalja és a Tisza-tó kivételével az ország többi kiemelt üdülőkörzetébe egyre kevesebb külföldi vendég érkezett az elmúlt években. A Balaton vonzereje is számottevően csökkent, különösen a tó közvetlen környezetében fekvő településeken. A külföldi vendégek aránya 2009-ben 42%-ot tett ki a balatoni régióban, 15,9 százalékponttal kevesebbet a 2000. évinél. Hasonló mértékű visszaesés az ország üdülőkörzetei közül csak a Velencei-tó–Vértes térségét jellemezte.

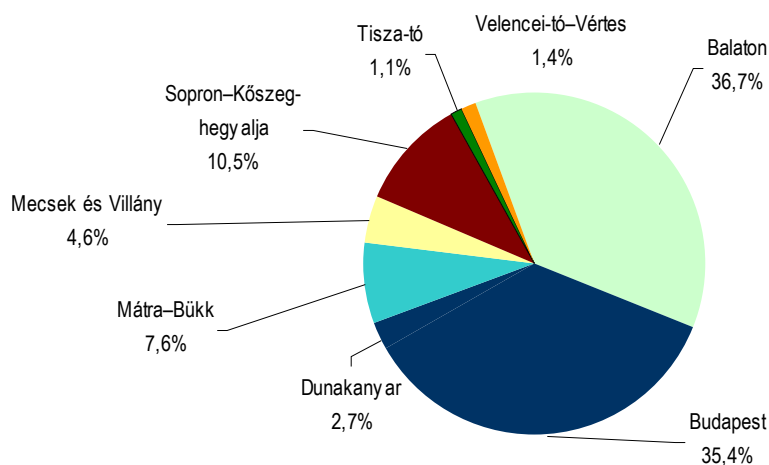
Az ezredfordulót követően évről évre nőtt a belföldi vendégek részaránya, ők viszont rövidebb időt töltöttek a szálláshelyeken, mint a külföldiek, így a vendégéjszakák száma a kereskedelmi szálláshelyeken 14%-kal, a magánszállásadásban 23%-kal visszaesett. A nyolc kiemelt üdülőkörzet közül a forgalom a Balaton mellett a Mecsek és Villány, valamint a Velencei-tó–Vértes üdülőkörzetben mérséklődött.

2000 és 2009 között a balatoni kereskedelmi szálláshelyek kapacitása 16%-kal, a magánszálláshelyeké 19%-kal csökkent, ezért összesen egyötödével kevesebb férőhely állt a vendégek rendelkezésére az időszak végén, mint az ezredfordulón. Az ország üdülőkörzetei közül szintén a korábinál kisebb kapacitás jellemezte a Dunakanyar, a Mecsek és Villány, valamint a Velencei-tó–Vértes kiemelt üdülőkörzeteket. A férőhelyek számbeli fogyását minőségi átalakulás kíséri, a vendégek egyre inkább a magasabb kategóriájú, kiegészítő szolgáltatásokat is nyújtó szálláshelyeket részesítik előnyben. A balatoni kempingférőhelyek összkapacitáson belüli aránya a 2000. évi 45%-ról 32%-ra apadt, ezzel szemben a szállodáké 35%-ról 40%-ra nőtt. Az ezredforduló évében a nyolc kiemelt üdülőkörzet négy- és ötcsillagos szállodáiban rendelkezésre álló férőhelyek 3,5%-át kínálták a Balaton térség hotelei, 2009-ben

ez az arány már meghaladta a 20%-ot. A magasabb kategóriájú szállodák kapacitás-bővülése összefügg a gyógy- és termáلتurizmus nagyarányú fejlesztésével.

2. ábra

**A vendégéjszakák számának megoszlása üdülőkörzetek szerint, 2009**



A korábbinál kisebb kapacitás és vendégforgalom ellenére a Balaton térsége továbbra is kiemelt helyet foglal el az üdülőkörzetek turizmusában. 2009-ben a balatoni régió képviselte a hazai üdülőkörzetek együttes kereskedelmi szállásférőhely-kapacitásának több mint négytizedét, és a magánszálláshely-kapacitás csaknem háromnegyedét. A nyolc kiemelt üdülőkörzet összes vendéglétszámából a Balaton részesedése 28, az eltöltött vendégéjszakák számából 37%-ot tett ki.

2.tábla

**A turizmus jellemző adatai a kiemelt üdülőkörzetekben, 2009**

Megnevezés	Balaton	Buda- pest	Sopron- Kőszeg- hegyalja	Mátra- Bükk	Mecsek és Villány	Duna- kanyar	Velencei- tó- Vértes	Tisza- tó	Kiemelt üdülő- körzetek együtt
Férőhely, ezer	203	47	21	32	21	8	10	14	355
Ebből:									
kereskedelmi szálláshelyek	76	43	14	20	10	6	7	8	185
magánszálláshelyek	127	4	7	12	11	2	3	6	171
Összes vendégéjszaka, ezer	5 938	5 726	1 695	1 232	743	431	222	171	16 158
Ebből:									
kereskedelmi szálláshelyek	4 271	5 593	1 472	989	479	381	194	110	13 490
magánszálláshelyek	1 667	133	223	243	264	50	28	61	2 668
Külföldi vendégéjszakák aránya, %	39,2	85,8	46,3	18,1	35,2	13,2	17,6	14,7	53,4
Ebből:									
kereskedelmi szálláshelyek	38,9	86,1	46,7	17,9	30,0	13,7	16,0	17,3	56,2
magánszálláshelyek	39,9	74,4	43,7	19,1	44,7	9,8	27,7	10,2	39,1
Egy férőhelyre jutó vendégéjszaka	29	122	81	39	35	52	22	12	45
Ebből:									
kereskedelmi szálláshelyek	56	130	105	49	48	60	28	14	73
magánszálláshelyek	13	33	32	20	24	26	9	10	16

## A Balaton üdülőkörzet társadalmi helyzete

### Településszerkezet, népesség

A Balaton környéke településhálózatának mai arculata már a 13. és a 16. század közötti időszakban kialakult. Az 1500-as évek közepén a terület településeinek száma a pusztákkal együtt megközelítette a 200-at. A balatoni gőzhajózás megindulása 1846-ban, később a vasútépítés határozott lendületet adott a partközeli települések fejlődésének. A 20. század első felétől kezdődően rohamos ütemben épültek a nyaralók, szállodák, melynek hatására a települések állandó népessége, valamint a fürdővendégek száma is folyamatosan növekedett.

Elindult egy városiasodási folyamat, elsők között Keszthely 1954-ben, Tapolca 1966-ban, Siófok 1968-ban, Balatonfüred 1971-ben, majd Marcali 1977-ben városi rangra emelkedett. Az 1980-as és 1990-es évek erőteljes urbanizációs fejlődése az üdülőkörzetet sem kerülte el, ekkor kapott városi rangot Boglárlelle (1986) két község, Balatonboglár és Balatonlelle összeolvadásával (majd 1991-ben szétváltak), Balatonalmádi, Fonyód, Tab (1989), Balatonföldvár, Hévíz, Lengyeltóti (1992), Zalakaros (1997). Az ezredfordulóhoz közel, 2000-ben vált várossá Balatonfűzfő, 2004-ben Badacsonytomaj, 2008-ban Zamárdi és legutóbb, 2009-ben Balatonkenese. Az üdülőkörzethez tartozó 179 település közül 18 büszkélkedhetett városi ranggal, és népességének több mint fele városi lakos volt 2009-ben.

3. tábla

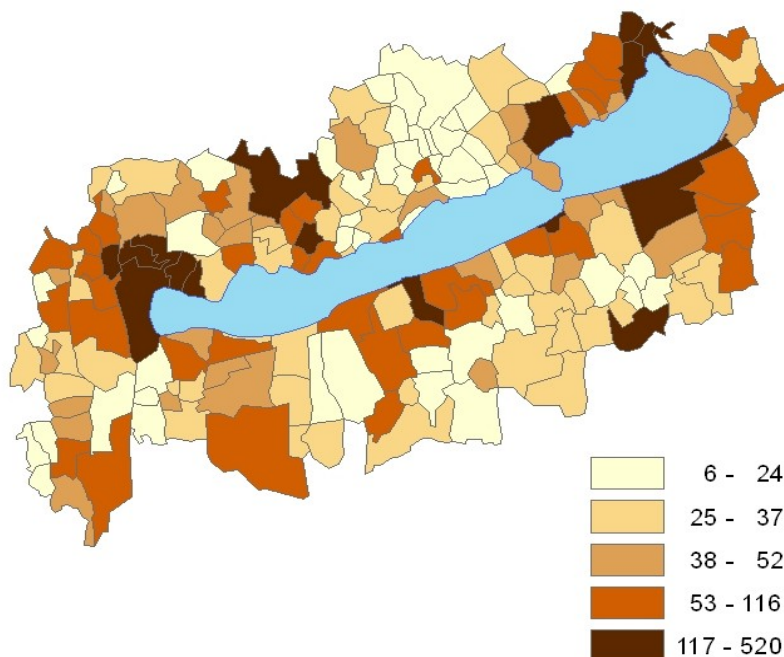
**Települések száma az üdülőkörzetben**

Megnevezés	1998	2005	2009	Ebből: város
Parti és partközeli települések	40	52	51	13
Ebből:				
Somogy	13	17	17	6
Veszprém	23	26	26	5
Zala	4	9	8	2
További települések	111	112	128	5
Ebből:				
Somogy	43	48	52	3
Veszprém	48	46	46	1
Zala	20	18	30	1
<b>Üdülőkörzet összesen</b>	<b>151</b>	<b>164</b>	<b>179</b>	<b>18</b>

Az üdülőkörzet területe 3 886 km<sup>2</sup>, ami az ország területének 4,2%-át fedi le és itt él hazánk népességének 2,6%-a, 262 ezer ember. A terület mintegy négytizede partmenti, hattizede a parttól távolabb fekvő településekre jut. A népesség több mint fele a parti és partközeli településeken lakik, ahol a népsűrűség 104 fő/km<sup>2</sup>, 2,3-szerese az üdülőkörzet további településeinek. Az idegenforgalmi idényben az üdülönépesség néhány településen a lakónépesség többszörösét is eléri.

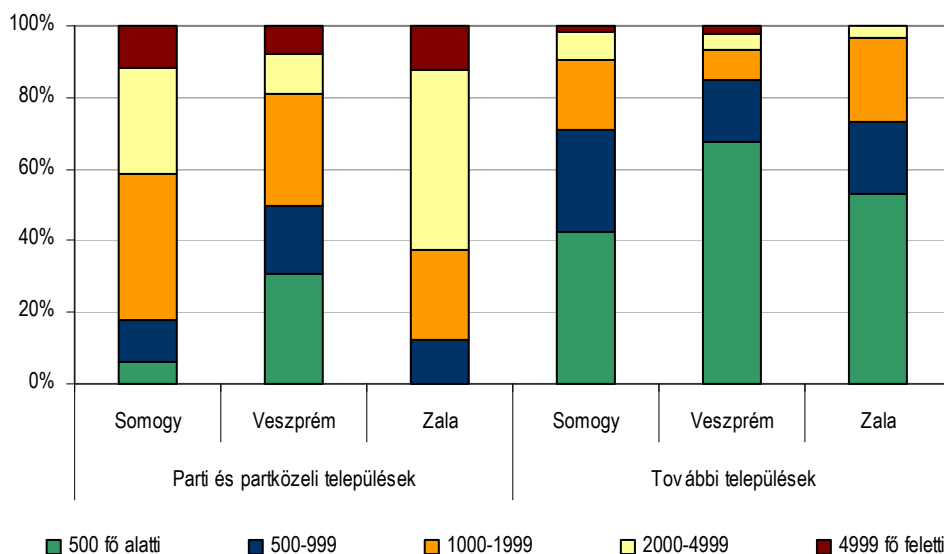
Az üdülőkörzet 48%-át a somogyi, egyharmadát a veszprémi települések fedik le, a zalai terület részaránya 19%. A zalai partszakasz a legsűrűbben lakott, egy km<sup>2</sup>-en 79-en, a Veszprém megyei részen 68-an, a somogyi területen pedig 63-an élnek.

### Népsűrűség az üdülőkörzet településein, fő/km<sup>2</sup>, 2009



A Balaton környékére az aprófalvas településszerkezet jellemző. 2009-ben 115 település tartozott az ezernél kisebb lélekszámú aprófalvak csoportjához, ezen belül 78 település volt ötszáz fő alatti törpefalu. Ez utóbbiak többsége Veszprém megyében található. Népesebb, ötezer fő feletti kategóriába mindössze hét település tartozott, valamennyi városi rangú. A nagyobb lélekszámú települések a part mentén találhatóak, a parttól távolabbiak több mint háromnegyedében a lakosság száma nem érte el az ezer főt. Legkevesebben, 44-en a Veszprém megyei Salföldön, legtöbben, 24 279-en pedig Siófokon laktak 2010 elején.

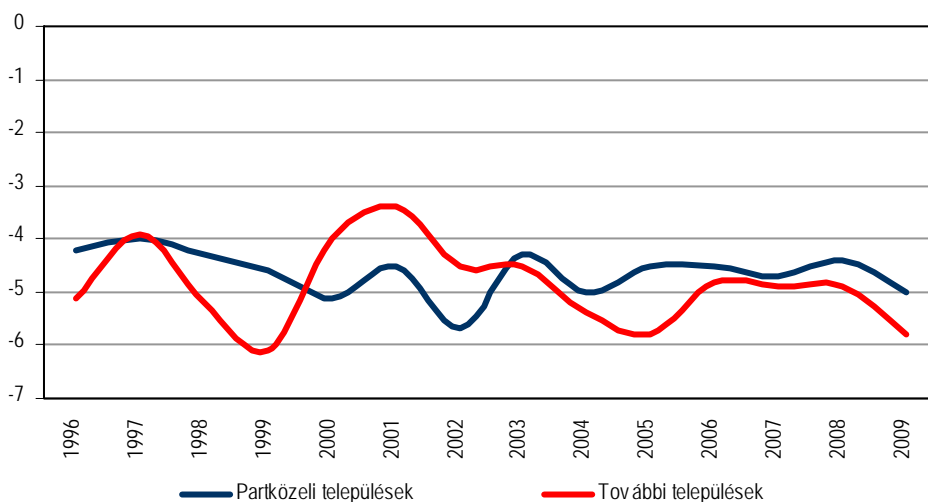
### Az üdülőkörzet települései népességnagyság-kategóriák szerint, 2009



A Balaton üdülőkörzet népességére, az ország valamennyi területi egységéhez hasonlóan, a természetes fogyás jellemző. Az élveszületések száma rendre elmaradt a halálozásokétól, vele párhuzamosan a lakosság öregedése folyamatos. Az üdülőkörzeten belül a parttól távolabb a születési, míg a part közelében a halálozási mutatók kedvezőbbek. 2009-ben a part menti településeken ezer lakosra mintegy 8 élveszületés jutott, a távolabbi településeken viszont 9. A halálozási arányszámok ezzel szemben a part közelében kedvezőbbek, ahol az elmúlt évben ezer lakosonként 12,9 haláleset történt, míg a további településeken 14,7. Az üdülőkörzetben népességre vetítve 1991 óta kevesebben születnek és többen halnak meg, mint az országos átlag.

5. ábra

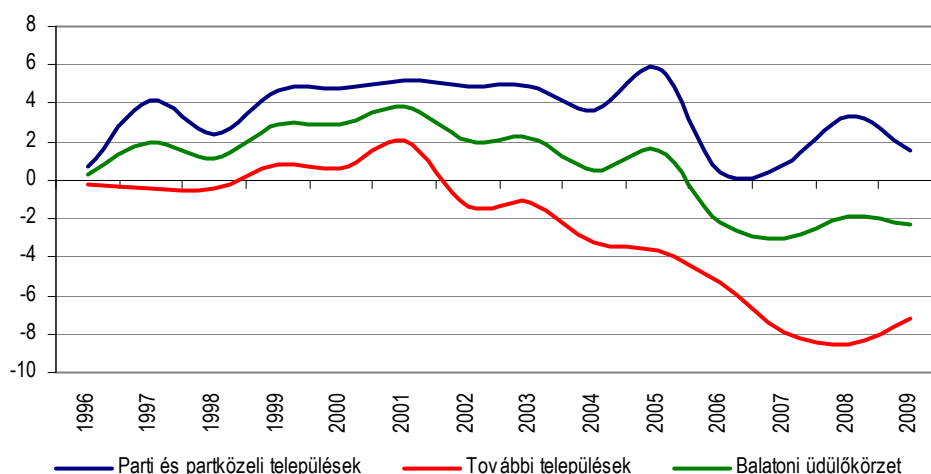
**Az ezer lakosra jutó természetes fogyás alakulása az üdülőkörzetben**



Jelentős a régió belső vándormozgalma, ami azonban nem ellensúlyozza a természetes fogyást. A térséget az évtized közepétől általában a vándorlási veszteség jellemezte, de a parti és partközeli településekre többen költöztek, mint ahányan onnan elvándoroltak. A vándorlási többlet lakosságra vetített száma évente változó, tendenciájában azonban csökkenést mutat. A parttól távolabbi településeknél 2001-től minden évben vándorlási veszteség keletkezett.

6. ábra

**Az ezer lakosra jutó belföldi vándorlási különbözet**



A térség lakónépessége 2000 és 2009 között mintegy hatezer fővel, 2,2%-kal csökkent, ezen belül a parti és partközeli településeké közel egy százalékkal növekedett, a távolabbiaké majdnem 6%-kal fogyott.

A népesség nemek szerinti összetételére mind a partközeli, mind a többi településen – az országos arányokhoz hasonlóan – általános nőtöbbség jellemző. 2009-ben az állandó népesség körében a partközeli településeken ezer férfira 1092, az üdülőkörzet további településein 1053 nő jutott.

A születéskor várható átlagos élettartam emelkedése és a népesség természetes fogyása a lakosság öregedését eredményezte, mely folyamat napjainkban is tart. A Balaton üdülőkörzet öregedésének mértéke az országosnál kedvezőtlenebb, ezen belül a zalai területen a legmagasabb. Jellemző, hogy az üdülőkörzet valamennyi városának népessége az öregedés jeleit mutatja, továbbá a parti és partközeli lakosság korosabb, mint az attól távolabb élők. Az elmúlt év végén a partközeli településeken a 15 év alattiak aránya 12%, a 60 éves és idősebbeké mintegy 26%. Az üdülőkörzet további településein 14, illetve 22% e két korosztály részaránya, ami az országos átlaghoz hasonló.

### **Lakáshelyzet, közműellátás**

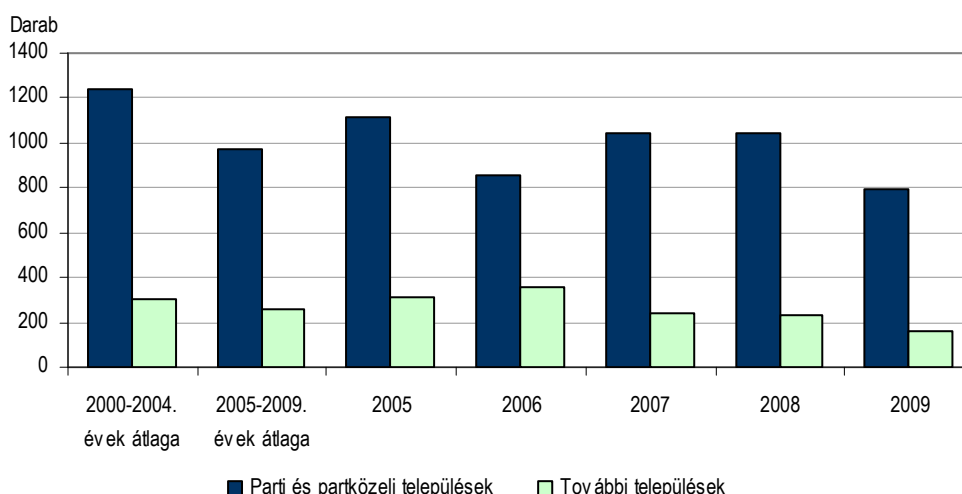
A Balaton üdülőkörzet területén a lakásállomány 2005-2009 között az országosnál nagyobb mértékben, közel 4%-kal bővült. A növekedés a Somogy és a Zala megyéhez tartozó partközeli területeken erőteljesebb volt, mint a hasonló státusú Veszprém megyei településeken, illetve az üdülőkörzet további területén.

A térség lakásállományát 2009. év végén közel 119 900 lakás alkotta, amely az országosnak 2,8%-a. Az üdülőkörzetben található lakások 45%-a Somogy, közel egyharmada Veszprém megyére koncentrálódott, a Zala megyei települések 23%-kal részesedtek. A lakásellátottság mennyiségi mutatójaként használt száz lakásra jutó lakónépesség az országoshoz hasonlóan folyamatosan csökkenő tendenciát mutat, az üdülőkörzet egészét tekintve (219) alacsonyabb a magyarországi átlagnál (231). Jelentős viszont a különbség a Balatonhoz közeli és attól távolabbi térségek laksűrűségi mutatója között: 2009-ben a part mentén 208, a további települések csoportjában 233 lakos jutott száz lakásra. A mutató a Veszprém megyéhez tartozó parttól távolabbi települések kivételével az üdülőkörzet valamennyi részén kisebb az érintett megyék átlagánál.

A Balaton üdülőkörzet lakásépítése az elmúlt öt évben az országoshoz hasonlóan leginkább visszaesést, stagnálást mutatott. 2005 és 2009 között mintegy 6160 lakás épült fel a térségben, 1550-nel kevesebb, mint az azt megelőző öt évben. A fajlagos lakásépítési teljesítmény a csökkenés ellenére a vizsgált időszak minden évében felülmúlta az országosan jellemzőt. A lakásépítési kedv a part közelében továbbra is élénkebb, mint a távolabbi településeken, illetve az érintett megyék egészében. Tízezer lakosra 2009-ben a körzet parti és partközeli részén 54, további területén 14, együttesen 36 építés jutott (országosan 32). Az épített lakások minőségi mutatói – főként a Balaton-parthoz közel eső területen – kedvezőbbek az országos átlagnál. A nagyobb, jobb minőségű lakások a magasabb igény szint mellett feltehetően a Balaton környéki lakosság egyik megélhetési forrását, a vendégek fogadását is szolgálják. Az épített lakások alapterülete az utóbbi öt évben növekedést mutatott, és 2009-ben az országos átlagot 14 m<sup>2</sup>-rel meghaladva 103 m<sup>2</sup> volt. Az új építésű lakások túlnyomó többségét rákapcsolták a közüzemi szennyvízhálózatra – a parti, partközeli településeken 99%-át, a további területen 76%-át, és viszonylag nagy arányban vették igénybe az új otthonok lakói a vezetékesgáz-ellátás nyújtotta előnyöket (előbbi sorrendben 88, illetve 70%-ban) is.

7. ábra

### Lakásépítések alakulása

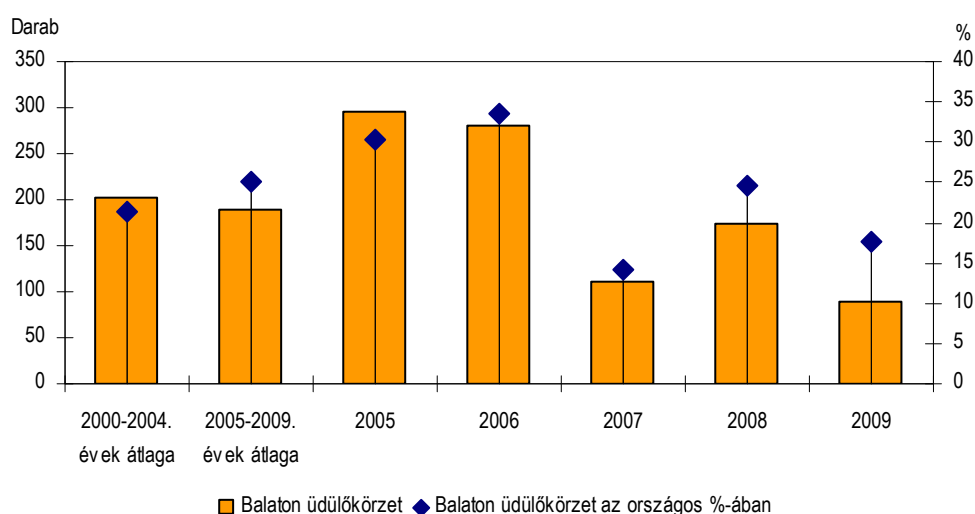


A térség üdülőállománya számottevő, amit jól mutat, hogy a 2001. évi népszámlálás során 72 ezer pihenési célra használt üdülőt írtak össze, ami 27%-a az ország összes üdülőingatlanjának. A Balaton üdülőkörzet állományának 45-45%-a Somogy és Veszprém megye területén található, a fennmaradó egytized pedig Zalában. A térség üdülési célt szolgáló ingatlanjainak kilenczede a part menti övezetben koncentrálódik.

Az üdülőépítés az országoshoz hasonlóan a Balaton környékén is csökkenő tendenciát mutat (jelentős ingadozások mellett). 2005-2009 időszakában összesen mintegy 950 új üdülőt vettek használatba, évente átlagosan 190-et. A legintenzívebb építés a vizsgált időszak első két évét jellemezte, amikor az új üdülők száma közelítette a 300-at. Ekkor még a körzet parttól távolabbi részén is viszonylag nagy számban épültek üdülők, az utóbbi három évben viszont néhány kivételtől eltekintve csak a part menti térségben vettek használatba üdülésre szolgáló épületeket.

8. ábra

### Üdülőépítések alakulása

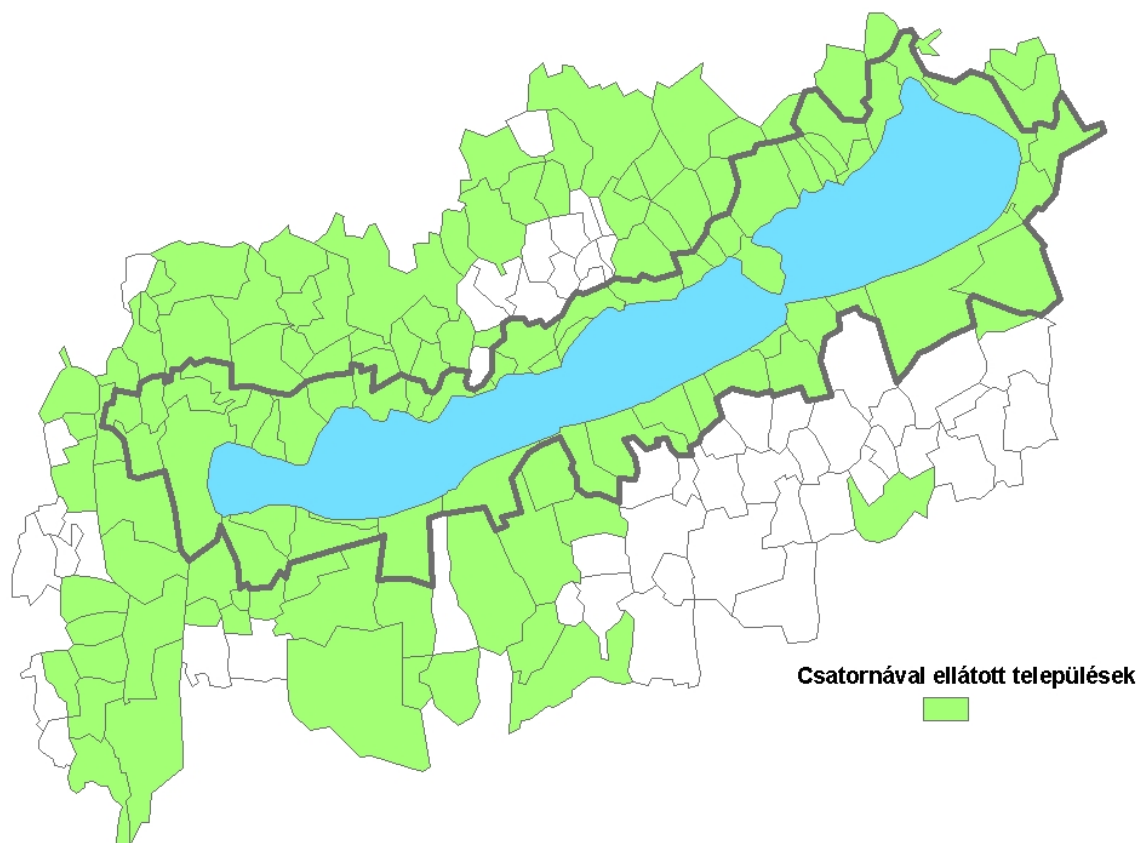


A települések infrastrukturális ellátottsága amellet, hogy jelentősen befolyásolja a lakások és az üdülők minőségét, komfortfokozatát, a tó környezeti állapotának javításában is döntő szerepet tölt be.

A közüzemi ivóvízvezeték-hálózat az üdülőkörzet területén csaknem minden ingatlanhoz eljut, a környezetvédelmi szempontból jelentős kommunális szennyvíz-kezelés azonban csak részlegesen megoldott a térségben. A körzet 179 települése közül 126-ban (70%) került kiépítésre a szennyvízcsatorna-hálózat 2009 végéig. A part menti övezetben jobb a helyzet, itt a települések mindegyike csatornázott, az egy kilométer vízvezetékre jutó szennyvízcsatorna hossza átlagosan 741 méter, és a lakások közel kilenczede csatlakozott a hálózatra. Az üdülőkörzet parttól távolabbi részein viszont 128-ból 53 településen még nincs kiépítve a közcsatorna-hálózat, így az említett mutatók is kedvezőtlenebbek. E településcsoportot tekintve egy kilométer vízvezeték-hálózatra 670 méter szennyvízcsatorna jutott az elmúlt év végén és a lakásoknak kevesebb mint hattizede volt rákötve a közcsatornára.

9. ábra

### Szennyvízcsatorna-ellátottság, 2009



A közcsatornán elvezetett szennyvizek az intézményi, ipari és egyéb szennyvíz-kibocsátásokkal együtt 2009-ben közel 12 millió m<sup>3</sup>-t tettek ki, melynek nyolctizede a partközeli településeken került elvezetésre. Az elvezetett szennyvíz a közüzemi vízművek által a térségben szolgáltatott éves ivóvízmennyiségnek a 88%-a (beleszámítva az egyesített szennyvíz-elvezető rendszerben elvezetett csapadékvíz mennyiségét is). Ez az arány a parti és partközeli térség 96, a körzet további településeinek átlagában 69%.

A környezet számára a szennyvizek mellett a lakossági hulladék jelenti a legnagyobb terhelést. A települési szilárd hulladék gyűjtése és elszállítása az üdülőkörzetben minden településen megoldott. Rendszeres hulladékgyűjtésbe 2009-ben a lakásállomány csaknem kilenctizede volt bevonva, ezen kívül mintegy 57 ezer üdülőből szállították el rendszeresen a hulladékot. A közszolgáltatás keretében elszállított települési szilárd hulladék mennyisége az elmúlt évben 129 ezer tonnát tett ki, amelynek közel háromnegyedét a lakosságtól gyűjtötték be. Ez utóbbinak 5%-a szelektív hulladékgyűjtésből származott, amely arány az országosnak több mint kétszerese.

A vezetékös infrastruktúra többi elemét tekintve a gázvezeték-hálózat kiépítettsége szinte teljesnek mondható az üdülőkörzetben, 2009 végén mindössze két településen (Zalamerenyén és Öcsön) hiányzott. A vezetékös gázt a térségben közel 97 700 háztartás használta, 98%-uk fűtési célra is. Távfűtés az üdülőkörzetben mindössze négy nagyobb városban, Siófokon, Balatonfüreden, Keszthelyen és Tapolcán üzemel. A fogyasztókat villamos energiával ellátó kifeszültségű hálózat teljesen kiépített. A háztartások éves fogyasztása (1599 kWh) a szezonális fogyasztók nagyobb aránya miatt lényegesen elmarad az országos átlagtól (2225 kWh). A vezetékös telefon-ellátottság színvonala, illetve annak időbeli alakulása az országoshoz hasonló képet mutat. Az elmúlt öt évben a mobil hálózatok kínálta szolgáltatások bővülésével párhuzamosan mérséklődött a lakásokon felszerelt telefonok száma. Az üdülőkörzetben 2009-ben az ezer lakosra jutó távbeszélő fővonalak száma (311) pontosan megegyezett az országos átlaggal, a partközeli szegmensben (352) számottevően felülmúlta mind a többi település, mind a térség egészének átlagát (258).

### **Szolgáltatások, közlekedési infrastruktúra**

Az idegenforgalmi szezonban – a rövidebb-hosszabb ideig a Balatonnál nyaraló vendégekkel együtt – az állandó népesség többszörösének ellátása komoly feladatot jelent a térség települései számára. A megfelelő kereskedelmi és humán szolgáltatásoknak biztosítani kell az alapellátást, így többek között a kiskereskedelmi és vendéglátóhelyek jelenléte, az egészségügyi ellátás, a közlekedés infrastruktúrája adja mindezek keretét.

A Balaton üdülőkörzet településein 2009-ben – az országos 4%-a – mintegy 6200 kiskereskedelmi üzlet szolgált ki a vásárlói igényeket, háromnegyedük a partközeli településeken működött. Az országos átlagot 9 százalékponttal meghaladva a kiskereskedelmi üzletek 46%-át egyéni vállalkozók üzemeltették, arányuk a part menti településeken ennél valamivel alacsonyabb (43%), a parttól távolabbi területeken magasabb (54%) volt. A kiskereskedelmi üzletek 27%-a élelmiszerjellegű volt, ezen belül a part menti településeken az üzletek negyede, az attól távolabbiakon közel harmada árult élelmiszereket. Az országosan jellemző 17%-nál magasabb az üdülőkörzetben található textil-, ruházati és lábbeli-üzletek hányada (20%), főként a part mentén (22%). A balatoni körzetre jellemző üzletsűrűség is meghaladta az országos átlagot. 2009-ben ezer lakosra 24 kiskereskedelmi üzlet jutott a Balatonnál, 8-cal több, mint országosan. A partközeli települések üzletsűrűsége (32) pedig kiemelkedően magas, mintegy 2,5-szerese a távolabbi településeken mértnek (13).

Mintegy 4000 vendéglátóegység – az országosnak 7%-a – várja a vendégeket a Balatonnál. Ezek zöme (95%-a) kereskedelmi vendéglátóhely, ezen belül is elsősorban étterem és cukrászda. A kereskedelmi vendéglátóhelyek nagyobb része (84%-a) a Balaton-parti településeken található. 2009-ben az üdülőkörzetet jellemző ezer lakosra jutó kereskedelmi vendéglátóhelyek száma (15) mintegy háromszorosa – ezen belül is a partközeli településeké több mint négyszerese – volt az országosnak, a parttól távolabb fekvő településeké (5) pedig megegyezett azzal.

A Balaton üdülőkörzet településein működő egészségügyi intézmények fő feladata az állandó népesség ellátása, de az idegenforgalmi szezonban a vendégek – legalább – alapfokú ellátását is biztosítaniuk kell. A lakosság közvetlen orvosi ellátását 34 partközeli és 46 távolabbi településen

139 házi orvos és 34 házi gyermekorvos biztosítja. Egy házi orvosra és házi gyermekorvosra átlagosan 1514 lakos jut, 22-vel kevesebb, mint az országos átlag. A partközeli településeken jóval kedvezőbb a mutató (1426), mint az attól távolabb fekvőkön (1645). Szakorvosi ellátás elsősorban a városokban áll rendelkezésre. Kórház Keszthelyen, Hévízen, Siófokon és Balatonfüreden működik, valamint a parttól távolabb Marcaliban és Tapolcán. A kapacitás itt is jelentősen csökkent az évek során. 2009-ben 1905 kórházi ágy működött a térségben, ami tízezer lakosra vetítve az országos átlagnál alig 2-vel több, 73 ágyat jelentett. Az egészségügyi ellátást kiegészíti a gyógyszertárak tevékenysége. Az üdülőkörzetben 69 gyógyszertár található 44 településen, ebből 49 a part mentén, 20 attól távolabb látja el a lakosságot.

A közlekedési infrastruktúra színvonala nap mint nap befolyásolja mind a helybéliek, mind a vendégek közérzetét. A térségbe irányuló – főleg szezonálisan jelentkező – teher- és személyforgalom nagyrészt közúton zajlik. Az idegenforgalmi szempontból kiemelkedő nyári hónapokban a térségben nyaraló vendégek személygépkocsijaival együtt jelentősen megnő az utak telítettsége. Az elmúlt évek legjelentősebb fejlesztési eredménye az M7-es autópálya utolsó szakaszának átadása volt 2007-ben, így Budapestről a Balaton déli partjának legtávolabbi pontjáiig mintegy másfél óra alatt lehet eljutni. A déli parton az M7-es mellett a 7-es út vezet végig a forgalmat, melyet délről a 64-es, 65-ös, 67-es és 68-as főutakon keresztül lehet elérni. Az északi oldalon a 71-es út vezet végig a part mentén. Északról a 72-es, a 73-as, a 84-es, illetve a 75-ös úton lehet eljutni a Balatonhoz. A tó körül 83 benzinkút szolgálja ki az utazóközönség igényeit. Az üdülőkörzetben átlagosan minden ötödik, ezen belül minden második partközeli településen működik benzinkút.

10. ábra

Az üdülőkörzet elsőrendű közúthálózata



Az üdülőkörzetbe a vendégek többsége személygépkocsival érkezik, de az itt élő lakosságnak is mindennapi közlekedési eszköze az autó. A személygépkocsi-állomány évről évre gyarapodik. Így nem meglepő, hogy az üdülőkörzetben – különösen a part menti településeken – élők személygépkocsi-ellátottsága számottevően meghaladja az országos

átlagot. Ezer lakosra átlagosan 346 személygépkocsi jut összességében, ezen belül a partközeli településeken 386, az attól távolabbiakon ugyanakkor ennek mintegy háromnegyede (295).

A távolsági autóbusz-közlekedés az üdülőkörzetben jól szervezett. A kisebb, Balatontól távolabb eső falvak megközelítése azonban eléggé időigényes, bár minden településen van távolsági autóbuzsmegálló. A Balaton déli partján 1861-ben, az északi parton 1911-ben indult meg a rendszeres vasúti forgalom. Személy-, gyors- és Inter-City járatok biztosítják a közlekedést, az idegenforgalmi szezonban járatbővítésekkel, különjáratok indításával segítik a nagyobb számú utazóközönség célba jutását.

11. ábra

### Baltoni hajókikötők



A balatoni hajó- és kompközlekedésre a turisztikai célok mellett – különösen a nyári időszakban – jelentős szerep hárul az északi és a déli part összekötésében. A Tihany-Szántód között közlekedő kompjárat kora reggeltől késő estig szállítja az utasokat és a járműveket az év kilenc hónapjában. A balatoni sétahajózás, valamint a sporthajózás inkább az idegenforgalomban tölt be fontos szerepet.

12. ábra

### Kerékpárút-hálózat a Balaton körül



A tó 2002-ben vált biztonságosan körbekerekezhetővé a balatoni fejlesztési programok keretében. A Balatoni körút összesen 202 kilométer hosszú. Ebből 95 kilométer az önálló kerékpárút, amelynek döntő része az északi parton található.

Az üdülőkörzet légi úton való elérhetősége is biztosított. A Siófok-Balatonkiliti repülőtér kisebb magánrepülőgépek, míg a sármelléki nagyteljesítményű repülőgépek fogadására is alkalmas.

## A Balaton üdülőkörzet gazdasági jellemzői

### A szálláshely-szolgáltatás, vendéglátás gazdasági teljesítménye

Az idegenforgalom gazdasági és társadalmi beágyazottsága Magyarországon, ezen belül különösen a Balaton vonzáskörzetében számottevő, az adottságok és a kínálat sokszínűségéből adódóan. A turizmus interszektorális jellege miatt több gazdasági ág teljesítményéhez járul hozzá különböző mértékben. Ezen belül a szálláshely-szolgáltatás, vendéglátással van a legszorosabb kapcsolata, így jelentősége e gazdasági ág szereplői által létrehozott hozzáadott érték alapján körvonalazható.

Hazánkban 2008-ban a bruttó hozzáadott érték 1,6%-át állították elő a szálláshely-szolgáltatás, vendéglátás gazdasági szervezetei. Mivel a területi fejlettséget átfogóan bemutató adatok legrészletesebben megyei szinten állnak rendelkezésre, ezért a Balaton kiemelt üdülőkörzet idegenforgalmának gazdasági teljesítménye a megyei szereplők kibocsátása alapján értékelhető. Mindazonáltal kétségtelen tény, hogy a turizmus gazdasági szerepe az üdülőkörzet területén jóval magasabb, mint országosan.

Az üdülőkörzet által érintett Somogyban, Veszprémben és Zalában együttesen 2008-ban a szálláshely-szolgáltatás, vendéglátásban tevékenykedő szervezetek összesen 53 milliárd 473 millió Ft értéket hoztak létre, ami a három megye bruttó hozzáadott értékének a 3,3%-át tette ki. Az üdülőkörzet területén termelődött meg a hazai idegenforgalmi teljesítmény közel egyhatede. Az összeg 2005-höz viszonyítva folyó áron számolva 16,6%-kal emelkedett, egy százalékponttal nagyobb ütemben, mint a teljes kibocsátás. Részesedése ennek ellenére nem változott a négy esztendővel korábbihoz képest. Az üdülőkörzetet lefedő megyék szálláshely-szolgáltatással és vendéglátással foglalkozó szereplői közel azonos arányban részesedtek a gazdasági ág hozzáadott értékéből.

Az idegenforgalom súlyaránya a teljes kibocsátásból mindhárom megyében meghaladta az országosat. Ezen belül a Balaton déli partjával határos megyében mutatta a legmagasabb szintet, Veszprémben pedig a legalacsonyabbat, bár utóbbiban Somoggal egyezően kissé nőtt az aránya 2005-höz viszonyítva. A gazdasági ágban képződött hozzáadott érték ezer lakosra jutó mértéke az üdülőkörzet megyéiben együttesen az országos másfélszeresét tette ki. A mutató nagysága különösen Zalában emelkedett ki, ahol a hazainak csaknem az 1,7-szeresét érte el.

3. tábla

### Bruttó hozzáadott érték a szálláshely-szolgáltatás, vendéglátás nemzetgazdasági ágban, 2008

Megnevezés	A bruttó hozzáadott érték				
	összege, millió Ft	megosz- lása, %	ezer lakosra jutó összege, ezer Ft	teljes kibocsátáson belüli	
				aránya, %	arányának változása a 2005. évihez képest, százalékpont
Somogy megye	18 554	5,1	57,3	4,0	0,2
Veszprém megye	17 095	4,7	47,4	2,8	0,2
Zala megye	17 824	4,9	61,3	3,3	-0,2
Balaton kiemelt üdülőkörzet megyéi együtt	53 473	14,6	54,8	3,3	0,0
Ország összesen	366 741	100,0	36,5	1,6	0,0

A szálláshely-szolgáltatással, vendéglátással kapcsolatban rendelkezésre álló települési szintű statisztikai adatok alapján az üdülőkörzetbe összpontosul a három Balatonnal határos megye turisztikai potenciálja. A megyék településeinek mindössze egynegyede nyert besorolást az üdülőkörzetbe, ennek ellenére itt bonyolódott le a vendégforgalom kilenctizede, és realizálódott a kereskedelmi szálláshelyek bruttó árbevételének 85%-a. Mindezek alapján elmondható, hogy a 179 település együttesen meghatározó szereppel bír Somogy, Veszprém és Zala megye idegenforgalmi teljesítményének alakításában.

## Vállalkozási környezet

2008-ban 19 905 vállalkozás – az országban lévők 2,8%-a – működött a Balaton kiemelt üdülőkörzetben. A cégek héttizede a partközeli településeken tevékenykedett, fennmaradó háromtizedük a távolabb eső területeken. A szervezetek 40-36-24%-os arányban a Somogy, a Veszprém, illetve a Zala megyei partszakaszon folytatták tevékenységüket. A Somogy megyei vállalkozások közül a legmagasabb az üdülőkörzetben működők részaránya, ahol a 19 ezer vállalkozás 42%-a található a Balaton környékén. A Veszprém megyei 24 ezer vállalkozás háromtizede, a 20 ezer zalainak pedig alig egynegyede tartozott a balatoni térségbe.

A partközeli körzet mintegy 14 ezer vállalkozásának több mint fele a nagyobb városokba, egyben üdülőközpontokba (Siófok, Keszthely, Balatonfüred, Balatonalmádi, valamint Hévíz) koncentrálódott. Emellett nagyobb számban vannak jelen a szintén népesebb, és jelentősebb vendégforgalmat lebonyolító nyaralóhelyeken (Balatonboglár, Balatonlelle, Fonyód, Gyenesdiás, Balatonfűzfő) is. Az üdülőkörzet további településein működő több mint 6 ezer cég mintegy harmada Tapolcán és Marcaliban tevékenykedett. Ezen kívül Tab, Zalakaros, Szentkirályszabadja és Litér emelhető ki, mint fontosabb vállalkozási székhely.

4. tábla

**A működő vállalkozások száma és területi megoszlása, 2008**

Terület	Társas vállalkozások		Egyéni vállalkozások		Vállalkozások összesen	
	száma	megoszlása, %	száma	megoszlása, %	száma	megoszlása, %
Parti és partközeli települések	5 912	75,4	7 905	65,5	13 817	69,4
Ebből:						
Somogy megye	2 366	30,2	3 164	26,2	5 530	27,8
Veszprém megye	1 859	23,7	2 667	22,1	4 526	22,7
Zala megye	1 687	21,5	2 074	17,2	3 761	18,9
További települések	1 931	24,6	4 157	34,5	6 088	30,6
Ebből:						
Somogy megye	735	9,4	1 784	14,8	2 519	12,7
Veszprém megye	848	10,8	1 764	14,6	2 612	13,1
Zala megye	348	4,4	609	5,0	957	4,8
Üdülőkörzet összesen	7 843	100,0	12 062	100,0	19 905	100,0
Ebből:						
Somogy megye	3 101	39,5	4 948	41,0	8 049	40,4
Veszprém megye	2 707	34,5	4 431	36,7	7 138	35,9
Zala megye	2 035	25,9	2 683	22,2	4 718	23,7

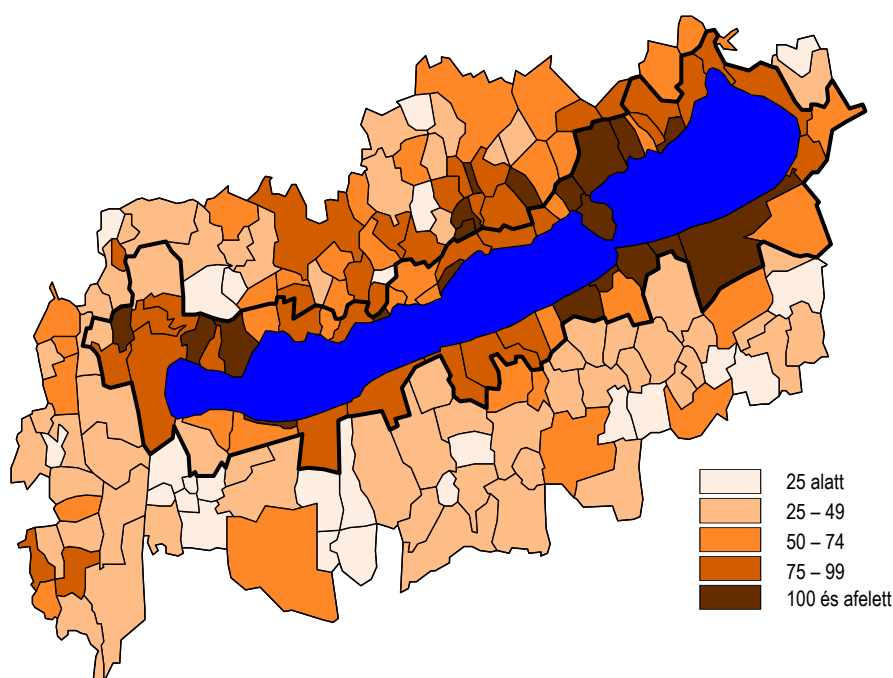
Az utóbbi években a működő vállalkozások száma az országoshoz hasonlóan a Balaton kiemelt üdülőkörzetben is csökkenő tendenciát mutat, csupán az időszak végén, 2008-ban nőtt állományuk. 2005-höz viszonyítva az országosnál (0,9%) is nagyobb, 4,9%-os csökkenés

következett be, ugyanakkor az ezredfordulóhoz képest 8,2%-os (országosan 12,2%-os) gyarapodás történt. Ennek hátterében a szervezetek döntő részét, háromötödét kitevő egyéni vállalkozások megszűntetése, illetve csökkenő alapítási kedve áll. Az egyéni vállalkozók száma 2005–2008 között a balatoni üdülőkörzetben 12,1%-kal (az országban 10,7%-kal) csökkent. Ezalatt a társas formában bejegyzettek 8,7%-kal (országosan egytizeddel) gyarapodtak.

Az üdülőkörzetben a vállalkozói aktivitás az országosnál élénkebb: 2008-ban ezer lakosra 76 (Magyarországon 70) szervezet jutott. Az arányszám összességében nem változott az utóbbi években, ezen belül azonban az egyéni és a társas vállalkozások számának alakulásával összhangban előbbiek fajlagos mutatója csökkent, utóbbiaké pedig növekedett. Így ezer lakosra 46 egyéni, illetve 30 társas vállalkozás jutott. Országosan a magasabb társas vállalkozási hányad miatt ezek az értékek 33-at és 37-et tettek ki. A Balaton üdülőkörzet partközeli településein – a már említett területi koncentrátságnak megfelelően – átlagosan 94 (54 egyéni és 40 társas), míg a távolabb esőkön 53 (36 egyéni és 17 társas) vállalkozás működött ezer lakosra vetítve. Megfigyelhető, hogy a partközeli térségben a zalai települések mutatója (103), míg a további települések körzetében a Veszprém megyébe tartozóké (68) jóval kedvezőbb az átlagnál. A partmenti és partközeli területen további 19, a távolabb esőkön 37 (egyedül a Veszprém megyeiek közül 28) településen volt átlag feletti az arány. Kimagasló vállalkozói aktivitást Szántódon (189) és Hévízen (151) mértek.

13. ábra

Ezer lakosra jutó működő vállalkozás, 2008

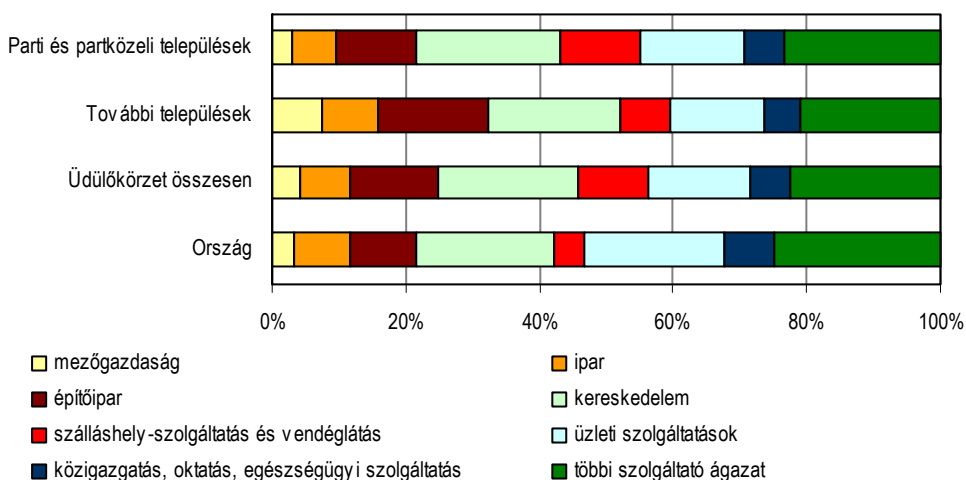


A vállalkozások tevékenységi struktúrájában a terciér szektor dominál. 2008-ban a Balaton kiemelt üdülőkörzetben a cégek háromnegyede valamely szolgáltató, egynegyede pedig termelő ágazatban működött. Országosan (a főváros centralizáló szerepköréből adódóan) valamelyest magasabb hányaduk végzett szolgáltató, s kisebb részük termelő tevékenységet. A balatoni térségben szálláshely-szolgáltatással, illetve vendéglátással a vállalkozások több mint egytizede (a partközeli településeken 1654, a továbbiakon 448) foglalkozott, míg országosan ez az arány fele ekkora sem volt. Bár a vállalkozások száma csökkenő tendenciát mutatott – és csupán 2008-ban nőtt – a turizmussal, vendéglátással foglalkozók köre az utóbbi három évben némileg mégis bővült, és ez a térség idegenforgalmi profiljának fontosságát igazolja.

Az egyes nemzetgazdasági ágak közül a kereskedelem és az építőipar is jelentősebb az országosan jellemzőnél, hiszen a szervezetek 21, valamint 13%-a tartozott ide. Az üzleti szolgáltatásokat nyújtó cégek aránya (15%) viszont jóval átlag alatti. Az üdülőkörzeten belül a partközeli településeken (különösen Somogy megyében) még inkább kiemelkedik az idegenforgalom, a vendéglátás és a kereskedelem szerepe. Ugyancsak itt figyelhető meg az ingatlanügyletek és az üzleti szolgáltatások területén tevékenykedők magasabb aránya is. A parttól távolabb eső övezetben ezzel szemben a termelő ágakban, és a szállítás, raktározás területén működő cégek gyakoribbak az átlagosnál. A legtöbb turisztikai tevékenységet végző vállalkozás Siófokon, Balatonfüreden, Keszthelyen és Hévízen működött, és ez az ágazat vállalkozásainak kétötödét jelentette. Bár a négy város közül számszerűen Hévízen voltak a legkevesebben (107 szervezet), itt mégis minden hatodik vállalkozás az ide látogató vendégek elhelyezéséről, ellátásáról gondoskodott.

14. ábra

### A működő vállalkozások megoszlása gazdasági ág szerint, 2008



Bár a társas vállalkozások számuk alapján kisebb súllyal bírnak, gazdasági teljesítményük meghatározó, így tevékenységük, foglalkoztatásbeli szerepük kiemelt figyelmet érdemel. A Balaton kiemelt üdülőkörzetben működő 7843 társas vállalkozás a szervezetek kétötödét jelentette. A partközeli térségben magasabb (43%, a zalai területen a legnagyobb, 45%), a távolabbi településeken jóval alacsonyabb (32%) arányban voltak jelen. Különösen magas 55-56%-os hányadot Balatongyörökön és Szántódon találunk, de Csupakon, Gyenesdiáson, Siófokon, Balatonalmádiban, Keszthelyen, Alsópáhokon, Balatonvilágoson, Balatonudvariban és Paloznakon is jóval átlag felett alakult.

A legkedveltebb vállalkozási formák a korlátolt felelősségű és a betéti társaság. 2008-ban előbbiek részesedése 56%-ot, utóbbiaké 39%-ot ért el, mely az országotól nem mutat számottevő eltérést. Általános tendencia, hogy a kft-k alapítási kedve egyre élénkebb (okaként a gazdasági szervezetekről szóló törvény módosítása hozható fel, mely szerint a jogi személyiségű vállalkozások alapító tőkét a korábbinál jóval kisebb összegben határozták meg), míg bt-ből évről évre kevesebbet regisztrálnak. 2005-höz viszonyítva a kft-k száma negyedével emelkedett, a bt-ké pedig 5%-kal csökkent. Így előbbiek részaránya 7 százalékponttal nőtt, utóbbiaké egyidejűleg 5,7 százalékponttal apadt. A kft-k elterjedtsége a partközeli övezetben az átlagosnál is nagyobb, hányaduk 58%-ot tett ki. Ezen belül is a Veszprém (60%) és a Somogy (59%) megyéhez tartozó települések arányszámai kedvezőbbek.

A nagyobb szervezetméretet és tőkeigényt támaztató gazdálkodási formából, részvénytársaságból mindössze 66 működött a balatoni üdülőkörzetben. Legtöbbjük (43) a partközeli, azon belül is a somogyi településeken (20), kiváltképp Siófokon (14) tevékenykedett.

A társas vállalkozások zöme 250 fő alatti létszámú kis- és középvállalkozás, azon belül is legfeljebb 10 fővel működő mikrovállalkozás. Az 1–9 alkalmazottal üzemelő cégek a Balaton kiemelt üdülőkörzetben az országoshoz hasonlóan 91%-os arányt képviseltek. A 10–19 fős szervezetek az országosnál valamelyest nagyobb (5%-os) hányadot, ellenben a 20–49 fős kis- és az 50–249 fős középvállalkozások kisebb részarányt tettek ki. A közepes méretű szervezetek közül 61 a partmenti, további 32 a távolabb eső területeken működött. Ennél is nagyobb létszámú társas vállalkozás mindössze 11 tevékenykedett a balatoni térségben: hét a partközeli városokban (5 Siófokon, 1–1 Balatonfüreden és Keszthelyen), négy pedig a körzet további településein (2 Marcaliban, 1–1 Tabon és Tapolcán).

2005 és 2008 között az üdülőkörzet társas vállalkozásai közül csupán az 50 fő alatti cégek száma nőtt, ezzel szemben országosan kizárólag a 20–49 alkalmazottal rendelkezők csökkent. Leginkább, közel ötödével az egyébként is túlsúlyban lévő önfoglalkoztató, illetve az 1–9 fő munkavállalót foglalkoztatók köre bővült, de a 10–49 fős társas vállalkozások száma is emelkedett, így az időszak végén több mint 600-an tartoztak ezen összevont létszám-kategóriába.

5. tábla

**A működő társas vállalkozások megoszlása létszám-kategória szerint, 2008**

(százalék)

Terület	1–9	10–19	20–49	50–249	250–499	500 és több	Összesen
	fős létszámú						
Parti és partközeli települések	91,6	5,0	2,2	1,0	0,1	0,0	100,0
További települések	88,8	5,9	3,5	1,7	0,1	0,1	100,0
Üdülőkörzet összesen	90,9	5,2	2,5	1,2	0,1	0,1	100,0
Ország összesen	91,0	4,7	2,7	1,4	0,1	0,1	100,0

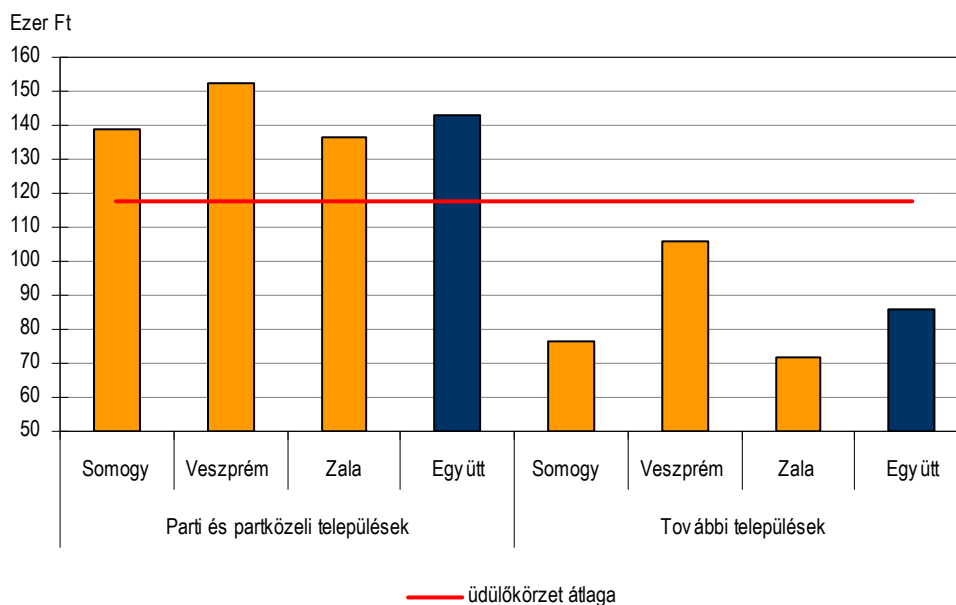
Összességében megállapítható, hogy a vállalkozói környezet a jó közlekedési kapcsolatokkal, infrastrukturális adottságokkal rendelkező térségekben, azaz a nagyobb városokban és vonzáskörzetükben (Siófok), illetve a természeti adottságokban, helyi sajátosságokban, hagyományokban, bővelkedő területeken (Hévíz, Zalakaros, Keszthely, Balatonfüred) kedvező.

**Jövedelmi helyzet**

A lakosság életkörülményeinek, életszínvonalának fontos, meghatározó tényezője a jövedelem, mely alapvetően a munka- és társadalmi jövedelmekből tevődik össze. A rendelkezésre álló adatok alapján a Balaton üdülőkörzetben élők helyzetének vizsgálatához a személyi jövedelemadó adatai szolgálnak alapul, melynek ismeretében a bruttó jövedelem nagyságára következtethetünk.

A vizsgált térségben 2005-ben 138 milliárd forint SZJA alapot képező jövedelem keletkezett, amely négy év alatt (a 31%-os országos növekedést meghaladó mértékben) 36%-kal, 189 milliárd forintra emelkedett, s így az országosnak 2,3%-át tette ki. Az adófizetők száma 2005 és 2009 között 5%-kal bővült, s arányuk is 2,0 százalékponttal emelkedett, miközben a népesség lényegében nem változott. (Négy év alatt az adófizetők száma Magyarországon 3,3%-kal, arányuk 1,5 százalékponttal növekedett.)

### Az egy lakosra jutó személyi jövedelmadó összege, 2009



A népesség, az adófizetők, valamint a befizetett személyi-jövedelemadó alakulásával összefüggésben változás tapasztalható a fajlagos mutatók tekintetében is. 2005-ben egy állandó lakosra 90 ezer forint SZJA jutott az üdülőkörzetben, ami 2009-re megközelítette a 118 ezer forintot. Mind a változás mértékében, mind a mutató nagyságában számottevő az eltérés a parti és partközeli, valamint a távolabbi települések között. Az SZJA egy főre jutó összege 2009-ben a parttal közvetlenül határos településeken egyötödével meghaladta a térség átlagát, a távolabbiakon viszont 27%-kal elmaradt attól. Az egy főre jutó jövedelmek növekedése 2005–2009 között viszont a parttól távolabb eső településeken volt jelentősebb, hiszen az egy lakosra jutó SZJA, a part közelében 35%-kal több, a part közelében pedig 2,7 százalékponttal kisebb volt az üdülőkörzet átlagánál.

A Balaton üdülőkörzetben élő adófizetők 2009-ben átlagosan 260 ezer forint SZJA-t fizettek be az államkasszába, negyedével többet, mint négy évvel korábban. A befizetett összeg a partközeli településeken 16%-kal (42 ezer forinttal) magasabb az üdülőkörzet átlagánál, a távolabbiakban pedig 23%-kal (59 ezer forinttal) maradt el attól.

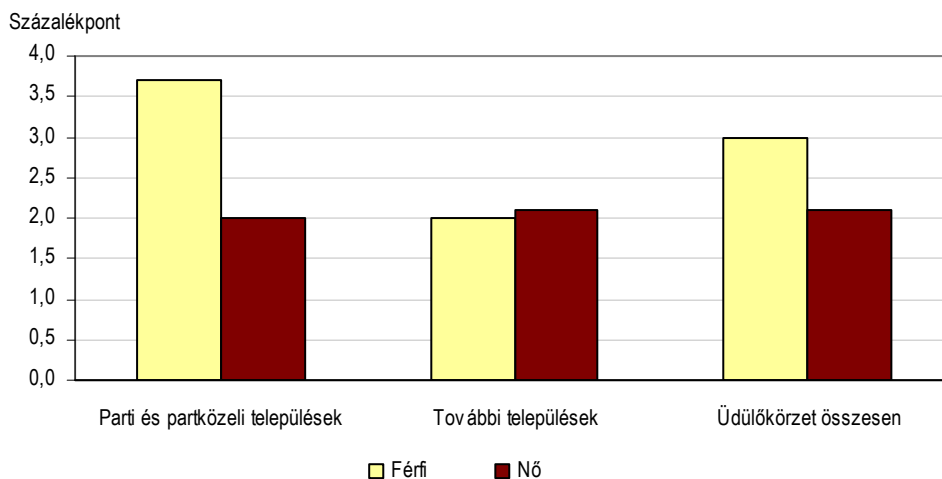
### Turizmus szerepe a foglalkoztatásban

A foglalkoztatottak üdülőkörzetenkénti, illetve gazdasági ágankénti összetételének vizsgálatára a népszámlálási adatok alapján van lehetőségünk. A balatoni térségben a szálláshely-szolgáltatás, vendéglátás területén dolgozók száma, illetve aránya jóval nagyobb az átlagosnál. Annak ellenére, hogy mind a népesség, illetve azon belül a foglalkoztatottak száma a két utolsó népszámlálás között eltelt időszakban csökkenő tendenciát mutatott, a turizmus területén ezzel ellentétes irányú folyamat figyelhető meg. Az említett időszakban a Balaton üdülőkörzet foglalkoztatotti létszáma – az országos mértékkel megegyezően – jelentősen fogyott, ezzel szemben a szálláshely-szolgáltatás, vendéglátásban munkát vállalóké tizedével nőtt. A létszám bővülésében számottevő különbség figyelhető meg a nemek, valamint a tó közvetlen közelében és az attól távolabb fekvő településeken. A turizmus területén megélhetést találó férfiak száma közel ezer fővel (26%) növekedett, míg a nők esetében nem történt számottevő változás. A parti és a partközeli településeken a szálláshely-szolgáltatás, vendéglátásban dolgozók száma 5%-kal bővült, az üdülőkörzet további településein a növekedés viszont megközelítette az

egynegyedet, bizonyítva ezzel, hogy a parttól távolabb eső településeken élők is egyre többen keresnek és találnak megélhetést az idegenforgalomban.

16. ábra

### A szálláshely-szolgáltatás, vendéglátásban foglalkoztatottak arányának változása a két utolsó népszámlálás közötti időszakban

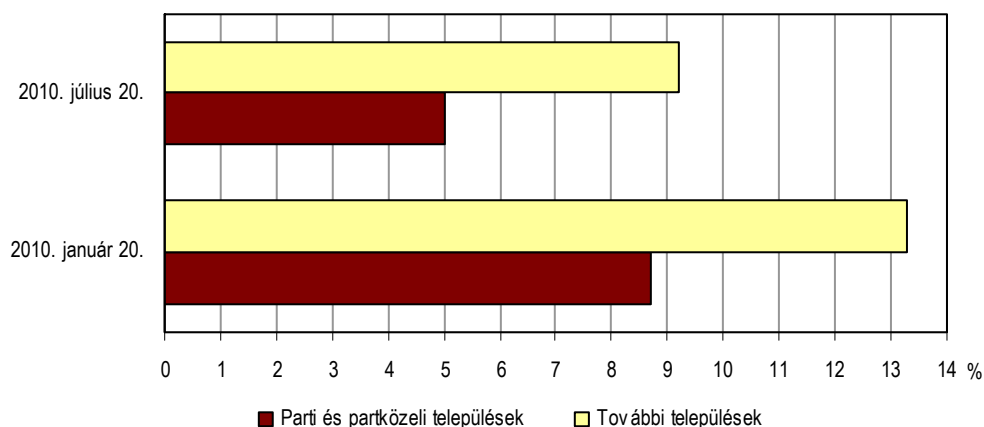


Az 1990-es népszámlálás időpontjában az üdülőkörzetben élő foglalkoztatottak közül minden 13., 2001-ben pedig már minden 10. a szálláshely-szolgáltatás, vendéglátásban dolgozott. A parti és partközeli településeken erőteljesebb (3 százalékpont) volt a növekedés, de a távolabbi területeken is jóval meghaladta az országos (1,2 százalékpont) átlagot.

A rendelkezésre álló legutolsó (megyei szintű) adatok is azt igazolják, hogy a Balaton mellett élők foglalkoztatásában fontos szerepet tölt be az idegenforgalom. 2009-ben a szálláshely-szolgáltatás, vendéglátásban alkalmazásban állók aránya mindhárom érintett megyében meghaladta az 5%-ot, mely magasabb az országos átlagnál (3%). Az e gazdasági ágban dolgozók átlagkeresetének szintje azonban 18–23%-kal elmaradt a megyéjükre jellemzőtől, ami számottevően befolyásolja a lakosság jövedelmi helyzetét is.

A Balaton üdülőkörzet átlagosnál kedvezőbb foglalkoztatási helyzetét a nyilvántartott álláskeresők számának és arányának alakulása is hűen tükrözi. Az idegenforgalom a munkavállalási lehetőségeket befolyásolja, szezonálisan bővíti. Az Állami Foglalkoztatási Szolgálat adatai szerint 2010 januárjában az üdülőkörzetben nyilvántartott álláskeresők száma megközelítette a 20 ezret, amely az idegenforgalmi szezon beindulásával 12,5 ezerre csökkent. A körzeten belül a partközeli településeken volt erőteljesebb a javulás, itt négytizedével csökkent az álláskeresők száma, emellett a távolabb fekvők esetében is meghaladta a 30%-ot, míg országosan 14,7%-os volt a javulás.

E kedvező változás eredményeként javult az álláskeresők munkaképes korú népességben belüli aránya is, mely a parthoz közeli településeken az átlagosnál alacsonyabb, míg a távolabbi lévők esetében magasabb, bár megyénként számottevőek a különbségek. 2010. januárban az üdülőkörzetben álláskeresők aránya 10,7% volt, ami az országos átlagnál kedvezőtlenebb. A tó közvetlen közelében lévő településeken az említett arány a zalai partszakaszon a legalacsonyabb (7,6%), a távolabbiaknál pedig Veszprém megyében (10,1%). Zala átlagosnál jobb helyzete Hévíz turizmusban betöltött szerepével van összefüggésben (e településen a gyógyvíz nyújtotta lehetőségek miatt a forgalom kevésbé koncentrálódik a nyári hónapokra), ahol a munkanélküliségi ráta az összes partközeli település közül a legalacsonyabb, 4,6%.

**Nyilvántartott álláskeresők a munkavállalási korú népesség százalékában**

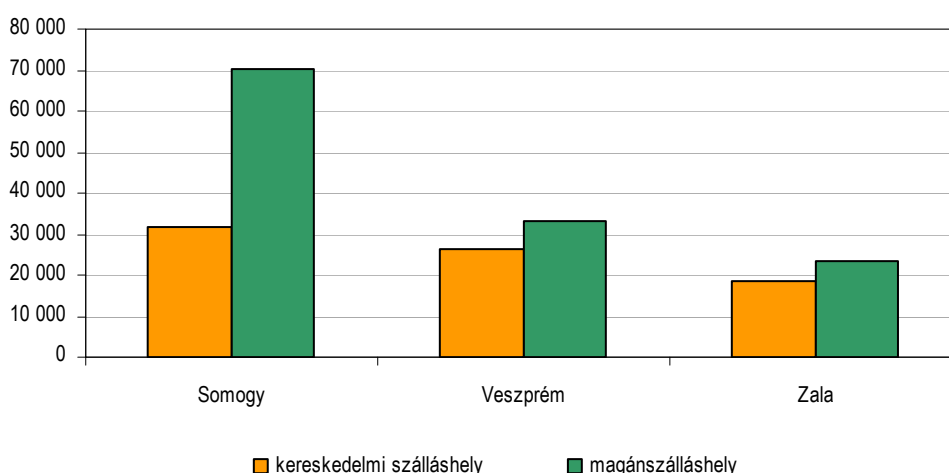
Az idegenforgalmi szezonban (július 20-ai adat alapján) az álláskeresők aránya 6,9% volt, ami jóval kedvezőbb az országosnál, s a javulás mértéke (4 százalékpont), is 2,5-szerese annak. Az idegenforgalomnak tehát fontos szerepe van a foglalkoztatottság alakulásában, hiszen a szezonális munkavállalók zömének e terület biztosít megélhetési forrást.

## Szállásadás a Balaton üdülőkörzetben

A Balaton kiemelt üdülőkörzetben 2009. július 31-i állapot szerint mintegy 203 ezer szállásférőhely állt a vendégek rendelkezésére. Ezek fele Somogy megyében, 29%-a Veszprémben, míg 21%-a Zalában található. Az üdülőkörzet mindhárom megyéjében a magánszállásadás több férőhelyet biztosít, mint a kereskedelmi szálláshelyek. A magánszállások túlsúlya a tó déli partján jellemző leginkább, ott 69%-os az arányuk az összes szállástípushoz viszonyítva, míg a másik két megyében 56-56%-os. Az üdülőkörzet férőhelyeinek 92%-a a parti és partközeli, míg a fennmaradó rész a Balaton vonzáskörzetébe tartozó további településeken található.

18. ábra

A szállásférőhelyek száma 2009. július 31-én



A kereskedelmi szálláshelyek 76 ezer férőhelyéből 31 ezerrel a szállodák részesednek. Hasonló nagyságrendű férőhellyel bírnak a kempingek (25 ezer), majd az üdülőházak és az ifjúsági szállók (7-7 ezer), a panziók (6 ezer) és a turistaszállások (egy ezer) következnek. A Balaton üdülőkörzetben található az ország szálláshely-kapacitásának 38%-a, azon belül a magánszálláshelyek esetében 56%-os az arány.

Somogy megye parti és partközeli településein található 31 ezer kereskedelmi szállásférőhelyének túlnyomó részét, 41%-át Siófok mondhatja magáénak. Ennél egyenletesebben oszlik el a települések között a megye körzetének 68 ezer magánszállás-férőhelye. Itt Balatonlelle került az első helyre 14%-os részesedéssel, míg a Balaton déli „fővárosa” 13%-kal csak a második. Veszprém megyében a vizsgált településeken a 25 ezer kereskedelmi szállásférőhelynek 27%-át Balatonfüreden üzemeltetik. A 30 ezer magánszállás-férőhelyből a város 22%-kal részesedik, míg Balatonalmádi 17%-kal. Zalában a parti és partközeli települések kereskedelmi szállásférőhelyeinek száma 14 ezer, melynek 40%-a Hévízen, 22%-a Keszthelyen található. A magánszálláshelyek tekintetében 31%-os aránnyal Vonyarcvashegy megelőzi Hévízt (25%).

2005 óta folyamatos csökkenés volt tapasztalható mind a kereskedelmi mind a magánszálláshelyek férőhelyeinek számában. Négy év alatt mindkét szállástípusnál egyaránt 19%-os visszaesés történt. Ugyanezen időszakban a szállodák férőhelyei kisebb mértékben (14%-kal) fogytak, és az összes kereskedelmi szálláshely között több mint 2 százalékponttal (40%-ra) növekedett hányaduk.

2009-ben a Balaton kiemelt üdülőkörzetben 1 millió 597 ezer vendéget, köztük 468 ezer külföldit (29%) fogadtak a szállásadók. Az eltöltött 5 millió 938 ezer vendégéjszaka 39%-át külföldiek vették igénybe. A turisták átlagos tartózkodási ideje 3,7 éjszaka, ezen belül a más

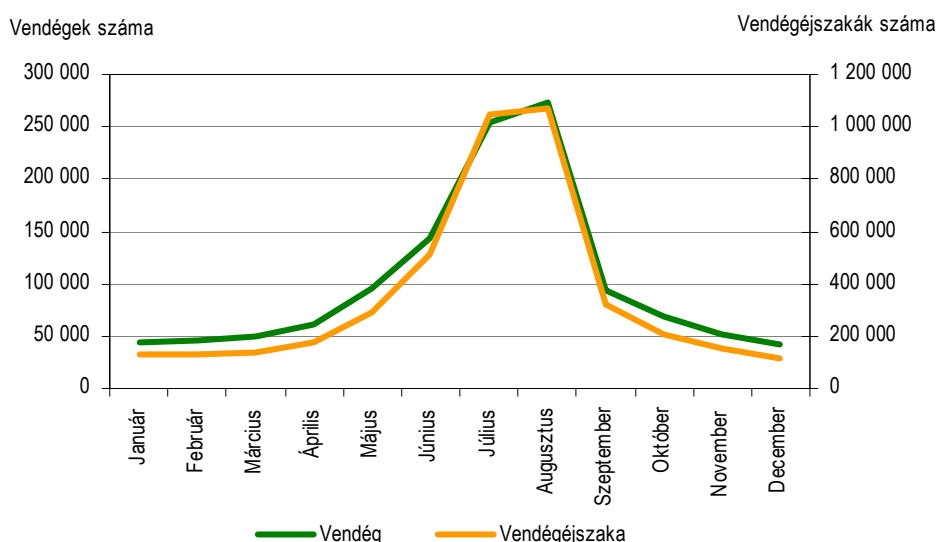
országból érkezőké 5,0 volt. A vendégek nagyobb része (41%-a) Somogy megyei településeket választott az üdülőkörzeten belül, a külföldiek is ugyanilyen arányban keresték fel a déli parti szállásokat. Zala megye a látogatók számából 30%-kal részesedett, a külföldről érkezőkből 34%-kal. Veszprém megyében ugyanezen arányok rendre 29 és 25%-ot mutattak. A vendégéjszakák számát tekintve is hasonló kép alakult ki a megyék között, Somogy 40, Zala 33, Veszprém 27%-ot mondhatott magáénak.

A vendégek a szállástípusok közül a kereskedelmieket részesítették előnyben (77%), különösen a nyugati (92%) és az északi (84%) parton volt ez jellemző, míg a déli parti 60%-os arány a magánszálláshelyek jelentős részesedésére is utal. Ezt támasztja alá az a megfigyelés is, mely szerint Somogy megyében a vendégéjszakáknak "csak" 53%-át töltötték kereskedelmi egységekben. Ez a mutató Zalában 86, Veszprémben 82% körül alakult. A kereskedelmi szállásokat választó 1 millió 222 ezer vendég 69%-a szállodákban szállt meg. A 4 millió 271 ezer vendégéjszakából is hasonló, kétharmados arányban részesedtek a hotelek.

A Balatonhoz látogatók számának szezonális eltéréseit gyógyvíz- és wellness szolgáltatásokkal próbálják kiegyenlíteni a kereskedelmi szálláshelyek. Ezen törekvésekkel együtt is a téli hónapokban a vendégek száma mintegy hatoda, a vendégéjszakáké kilencede a július vagy augusztus hónapokban mértnek.

19. ábra

### A kereskedelmi szálláshelyek vendégforgalma havonként, 2009



A kereskedelmi szálláshelyekre 2009-ben 327 ezer külföldi érkezett, 36%-uk Németországból, 18%-uk Ausztriából. A Magyarországra érkező német és osztrák turisták 23-23%-ának utazási célpontja a Balaton üdülőkörzet.

A Somogy megyei parti és partközeli településekre érkező vendégek 40%-a Siófokot kereste fel (265 ezer fő) és az összes vendégéjszaka 35%-át is ebben a városban töltötték el (819 ezer éjszaka) az elmúlt évben. Jelentősnek mondható Balatonboglár 15%-os részesedése a vendégek és 10%-os hányada a vendégéjszakák számából is. A Veszprém megyei Balatonfüredre 154 ezer vendég érkezett és összesen 535 ezer éjszakát töltött ott el. Hévízen 201 ezer turista 961 ezer éjszakát tartózkodott, ezzel a város a zalai parti és partközeli települések vendégforgalmának 61%-át, az éjszakák 65%-át fedte le. Keszthely mutatója 14 illetve 10%-os volt.

2005 és 2008 között a kereskedelmi és magánszálláshelyek együttes vendéglétszáma évről-évre növekedett az üdülőkörzetben, majd 2009-ben 7%-os visszaesés következett be az előző évhez képest. A 2009. évi balatoni vendégszám így is 13%-os többletet mutat a négy évvel

korábbi forgalomhoz képest; a körzeten belül Somogy megyében jegyezték fel a legnagyobb (20%-os) növekedést, majd Zala (13%) és Veszprém (3%) következik. A gyarapodás a hazai turistáknak köszönhető, számuk 36%-kal nőtt, miközben 20%-kal kevesebben érkeztek külföldről. Somogy megyét mintegy másfélszer annyi magyar vendég kereste fel tavaly, mint négy évvel korábban, a külföldiek távolmaradását pedig Veszprém szenvedte el leginkább 30%-os visszaeséssel. A kereskedelmi szálláshelyek vendégforgalma 8%-kal bővült, azon belül a belföldiek 26%-kal többen, a külföldiek 22%-kal kevesebben látogattak el a tóhoz. Kiemelkedően teljesítettek a wellness-szállodák, négy év alatt 64%-kal növelték a vendégek, és 47%-kal az eltöltött éjszakák számát. A magánszálláshelyeken 29%-os növekedést regisztráltak (a hazai látogatók tekintetében 90%-ost), ezen belül a déli parton két és félszeres volt az emelkedés.

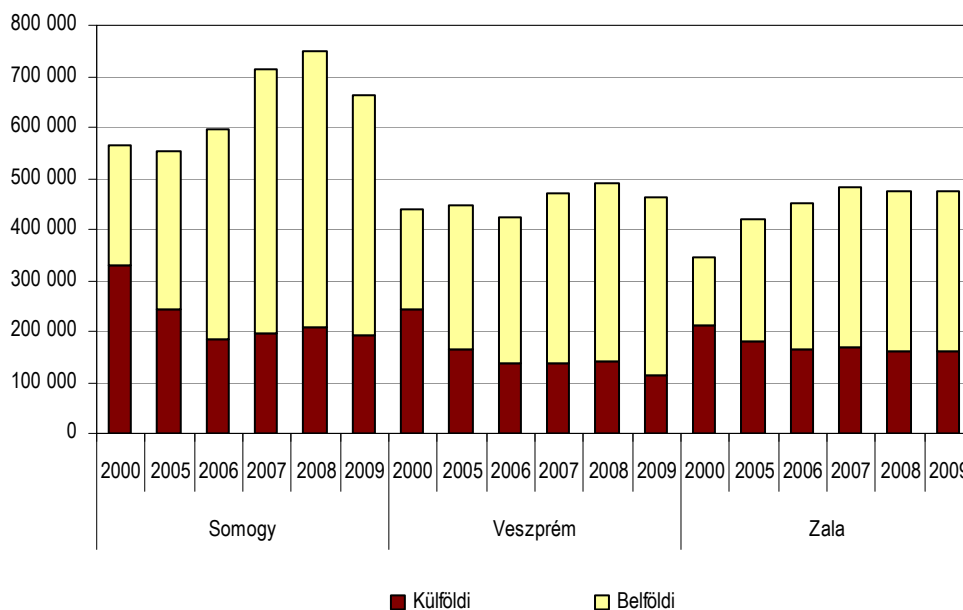
6. tábla

**A vendégek számának alakulása az üdülőkörzetben**

Megnevezés	2000	2005	2006	2007	2008	2009
<b>Külföldi</b>						
Üdülőkörzet összesen	786 618	587 551	486 191	499 783	507 607	468 217
Ebből:						
Somogy megye	330 965	242 306	183 264	194 835	206 678	192 089
Veszprém megye	243 788	164 504	137 263	137 032	141 129	114 754
Zala megye	211 865	180 741	165 664	167 916	159 800	161 374
<b>Belföldi</b>						
Üdülőkörzet összesen	563 632	830 760	982 308	1 167 111	1 203 248	1 128 709
Ebből:						
Somogy megye	234 743	308 942	411 619	518 941	540 631	470 213
Veszprém megye	195 990	281 484	287 269	334 327	348 214	346 087
Zala megye	132 899	240 334	283 420	313 843	314 403	312 409
<b>Összesen</b>						
Üdülőkörzet összesen	1 350 250	1 418 311	1 468 499	1 666 894	1 710 855	1 596 926
Ebből:						
Somogy megye	565 708	551 248	594 883	713 776	747 309	662 302
Veszprém megye	439 778	445 988	424 532	471 359	489 343	460 841
Zala megye	344 764	421 075	449 084	481 759	474 203	473 783

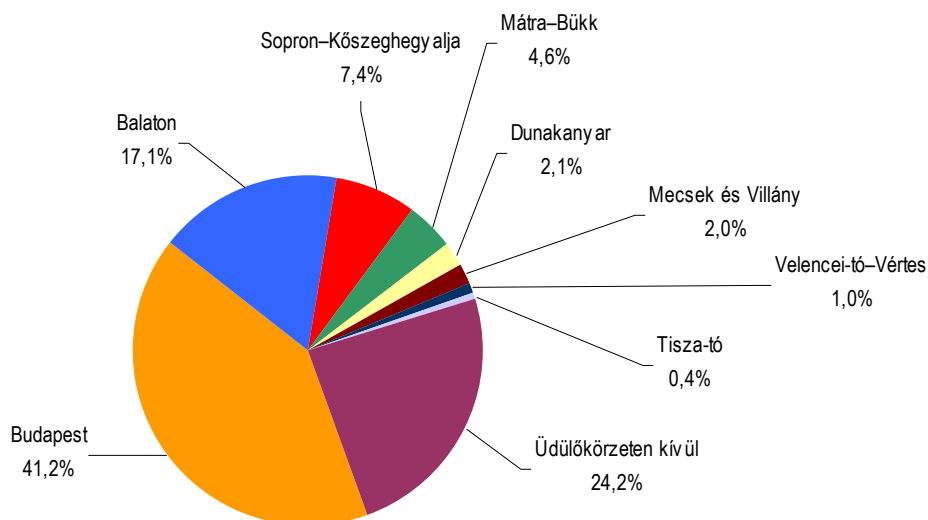
A kereskedelmi szálláshelyekre érkező külföldiek ország szerinti megoszlása az elmúlt négy évben is jelentős átalakuláson ment keresztül. A Németországból érkezők száma csaknem felére esett vissza, de még így is a legnagyobb csoportot képviselték tavaly (119 ezer fő). Az osztrákok száma csak 5%-kal mérséklődött (59 ezer vendég). A tízezer turista felett küldő nyugat-európai országok közül Hollandiából közel harmadával, Dániából felével kevesebben jöttek a Balatonhoz. A kontinens keleti részéből érkezők esetén kedvezőbb a tendencia. Csehországból, Szlovákiából és Romániából a négy évvel korábbihoz képest több mint kétszer annyian utaztak az üdülőkörzetbe 2009-ben, a lengyel turisták száma pedig közel másfélszeresére nőtt.

### A vendégek számának alakulása az üdülőkörzetben megyék szerint



2009-ben a hazai kereskedelmi szálláshelyek összes bruttó bevételének közelítőleg 17%-a a balatoni üdülőkörzetből származott. Értékteremtő képessége alapján a tó térsége Budapest után az ország második legjelentősebb idegenforgalmi övezete.

### A kereskedelmi szálláshelyek bruttó árbevételének területi megoszlása, 2009

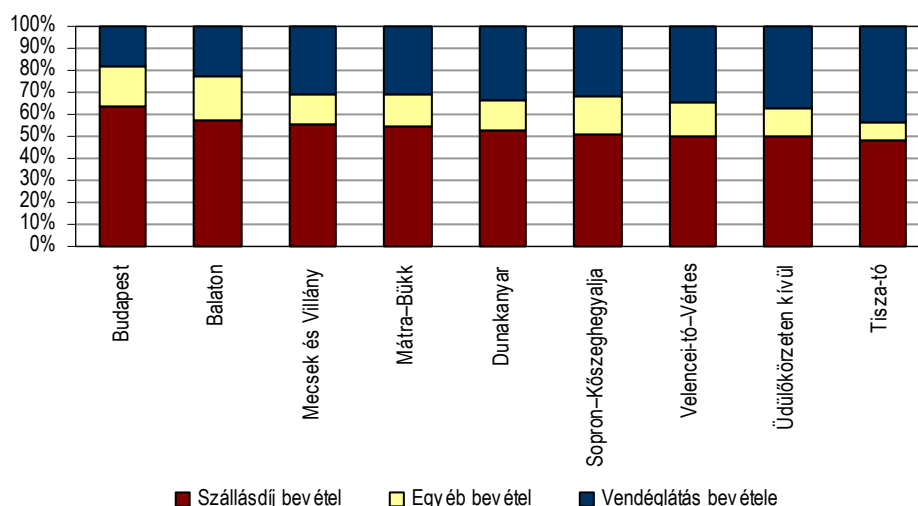


A Balaton régiójában a kereskedelmi szálláshelyek 2009. évi teljes bruttó árbevétele 38 milliárd 554 millió Ft-ot tett ki. Az árbevétel meghatározó részét, 57%-át a szállásdíjak képezték, amit az egyéb bevételek (konferenciák lebonyolítása, ingatlan bérbeadása, esküvők szervezése, wellness szolgáltatások díjai, stb.) 20, míg a vendéglátás bevételei 23%-kal egészítették ki. Utóbbi tételek kisebb arányt képviseltek, mint az ország számos üdülőkörzetében. (Ez részint a szállásadáshoz kapcsolódó – és a szezonalitást is ellensúlyozó –

programlehetőségek, programcsomagok alapvető hiányosságára vezethető vissza, másfelől a konkurens "vendéglátóipar" – Budapesthez hasonló – kiemelkedő üzletsűrűségével hozható összefüggésbe.)

22. ábra

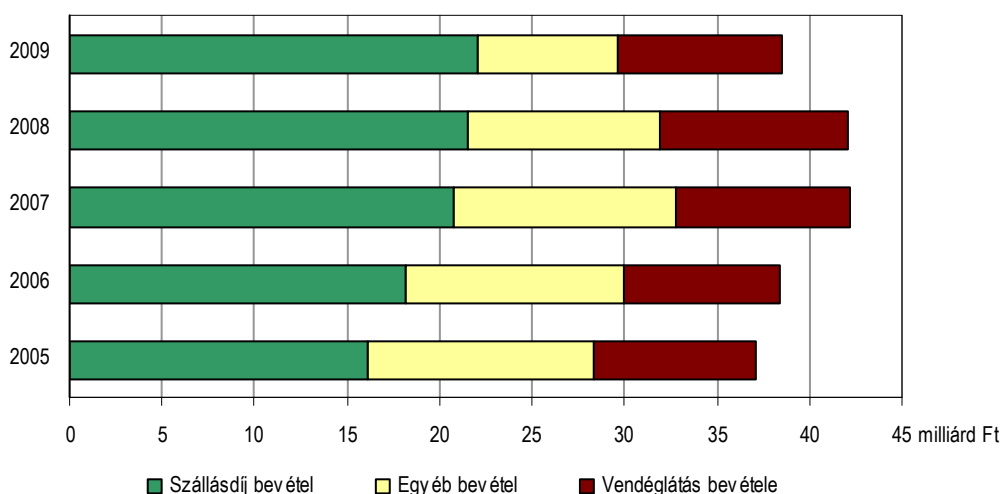
**A kereskedelmi szálláshelyek bruttó árbevételének összetétele üdülőkörzetenként, 2009**



A korábbi év adataival összevetve, 2009-ben a balatoni üdülőkörzet kereskedelmi szállásdíj-bevétele nominálisan igen kis mértékben, 2,5%-kal emelkedett. Ez még az üdülési szolgáltatások 4,6%-os, éves árszínvonal emelkedésének kedvezőtlen hatását sem ellensúlyozta kellőképpen. Az egyéb bevételek folyó áras összege ugyanakkor rendkívül jelentős mértékben, 27%-kal csökkent, míg a vendéglátásból befolyó bevétel 13%-kal mérséklődött. 2005 óta a kereskedelmi szálláshelyek bruttó bevételei nominálisan 4%-kal növekedtek, ezen belül szállásadásból 37%-kal nagyobb, az egyéb tevékenységekből 37%-kal kisebb, míg a vendéglátásból változatlan összegű bevételhez jutottak a Balaton térségében.

23. ábra

**A kereskedelmi szálláshelyek bruttó árbevételének alakulása a Balaton üdülőkörzetben, 2005-2009**

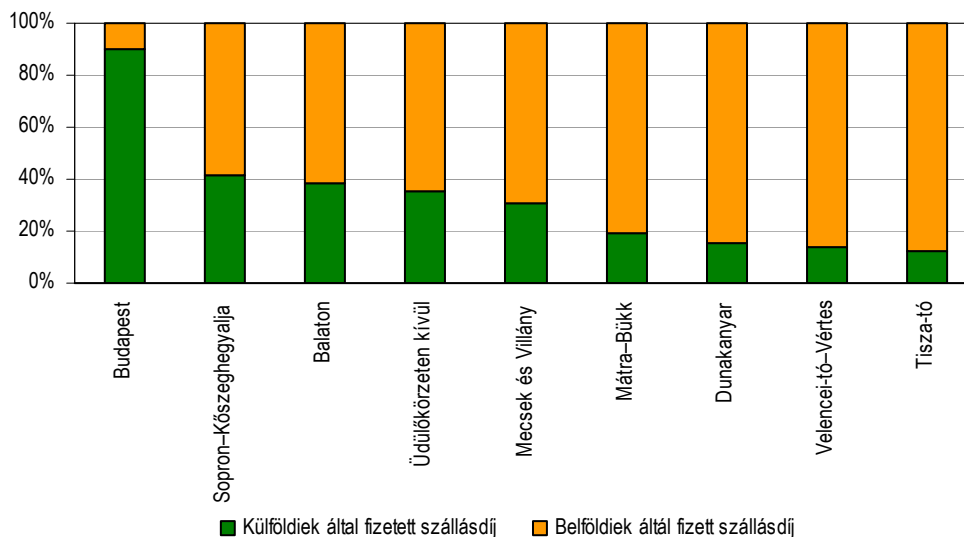


A Balaton régiójában a kereskedelmi szálláshelyeken regisztrált 2009. évi, 22,1 milliárd Ft bruttó szállásdíj jelentősebb részét (87%-át) a partközeli településeken érték el. E szempontból a települések közül – az idegenforgalomban betöltött szerepüknek megfelelően – különösen kedvező Hévíz, Siófok, Balatonfüred helyzete. E három település nyújtotta együttesen az üdülőkörzet kereskedelmi szálláshely-szolgáltatásból származó összes bevételének 57%-át, az előbbi sorrendben 30, 14 illetve 13%-ban. Hévíz esete különösen lényeges: példája rávilágít, folyamatos árbevételrel egy kisebb település is kiemelkedő bevételhez juthat vendégforgalma révén, míg a Balaton egészét tekintve a rendelkezésre álló infrastruktúra az év nagy részében kihasználatlanul „pihen”.

A Balaton térségében az összes szállásdíj 62%-át belföldi vendégek fizették 2009-ben, miközben országosan a kereskedelmi szálláshelyek számára a külföldi vendégkör jelentette a legfontosabb szállásbevételi forrást, sőt Budapesten a szállásbevételek 90%-át külföldi látogatók finanszírozták.

24. ábra

**A kereskedelmi szálláshelyek bruttó szállásdíj-bevétele vendégkör szerint, üdülőkörzetenként, 2009**



A „magyar tenger” belföldiek körében megfigyelhető népszerűségéhez az üdülési csekket elfogadó kereskedelmi szálláshelyek számának gyarapodása is hozzájárult. A belföldi vendégek 2009-ben szállásdíjköltségük 38%-át fedezték üdülési csekkel, amelyet összesen 5,1 milliárd Ft értékben váltottak be az üdülőkörzet 117 elfogadó helyén.

Az egy vendégéjszakára jutó szállásdíj átlagos értéke a balatoni kereskedelmi szálláshelyeken 5 178 Ft-ot tett ki 2009-ben, negyedével kevesebbet az országos átlagnál (6 899 Ft). A külföldi vendégek átlagosan bruttó 5 107 Ft-ot, míg a belföldiek 5 224 Ft-ot fizettek éjszakánként. A határainkon túlról érkezők jellemzően hosszabb időt szenteltek a pihenésre, így az egy vendégre jutó átlagos szállásdíj esetükben (25 973 Ft) továbbra is jelentősen (70%-kal) meghaladta a belföldiekét.

**A kereskedelmi szálláshelyek fajlagos szállásdíj-bevétele  
a Balaton üdülőkörzetben, 2009**

Szállástípus	Egy vendégre		Egy vendégéjszakára		Egy kiadható szobára jutó szállásdíj, Ft (REVPAR)
	jutó szállásdíj, Ft				
	összesen	ebből: külföldi	összesen	ebből: külföldi	
Szálloda összesen	21 938	32 626	6 511	6 569	5 736
Ebből:					
****	24 642	42 900	7 675	7 768	6 840
***	18 783	22 497	5 351	4 826	4 694
**	14 234	17 407	4 303	3 900	3 309
*	14 757	16 944	3 543	3 678	2 940
gyógyszálló	31 243	44 864	7 418	7 565	8 267
garniszálló	18 498	23 822	4 814	4 684	4 063
wellness-szálló	19 904	32 147	7 478	7 318	6 619
apartman-szálló	14 543	19 513	4 941	5 165	3 759
Panzió	15 150	17 750	5 040	5 497	2 665
<b>Szálloda típusú</b>					
<b>összesen</b>	21 468	31 958	6 420	6 537	5 431
Turistaszálló	7 052	8 098	2 145	2 205	2 387
Ifjúsági szálló	6 769	7 955	1 814	1 564	1 694
Üdülőház összesen	13 229	22 407	3 417	3 919	3 301
Kemping	7 203	9 399	1 761	1 689	X
<b>Egyéb összesen</b>	9 756	12 026	2 581	2 254	3 802
<b>Mindösszesen</b>	18 115	25 973	5 178	5 107	5 282

Szállástípusok szerint a Balaton vonzáskörzetében a legnagyobb szállásdíj-bevételt a szálloda típusúak könyvelhették el, 2009-ben együttesen az üdülőkörzetben megfigyelt 87%-át. Közöttük a legjobban – 49%-os bevételi hányadot produkálva – az igazán minőségi szállásadást végző négy és ötcillagos szállodák teljesítettek, rajtuk kívül a három csillagos egységek voltak a legsikeresebbek, számottevő 31%-os részesedéssel. A panziók és a kevésbé komfortos szállodák az üdülőkörzet összes szállásdíj-bevételének egyaránt 4-4%-át, míg a kempingek és az üdülőházak 5-5%-át realizálták. A szállodák profilját vizsgálva megállapítható, hogy (a viszonylag kevés gyógykúrára szakosodott intézménytől eltekintve) többségük a rekreációs lehetőségek tudatos fejlesztésével a wellness irányába nyitott. E törekvésüket a magasabb árfekvés ellenére célközönségük úgy tűnik, kellően honorálta, ami a magasabb REVPAR-mutatóértéken keresztül is lemérhető.

A kereskedelmi szálláshelyek szoba- illetve férőhely-kapacitás kihasználtsága 2009-ben a Balaton régióban valamelyest meghaladta az országos átlagot, míg a fővárossal összevetve a szobakihasználtság kissé, a férőhely kihasználtság erőteljesen elmaradt. Az egyes szállástípusok közül a hasznosítatlan tartalékok legnagyobb arányban a nem szálloda típusú kereskedelmi szálláshelyeken álltak rendelkezésre, míg a legelőnyösebb módon a gyógy- és wellness-szállodák gazdálkodtak adottságaikkal.

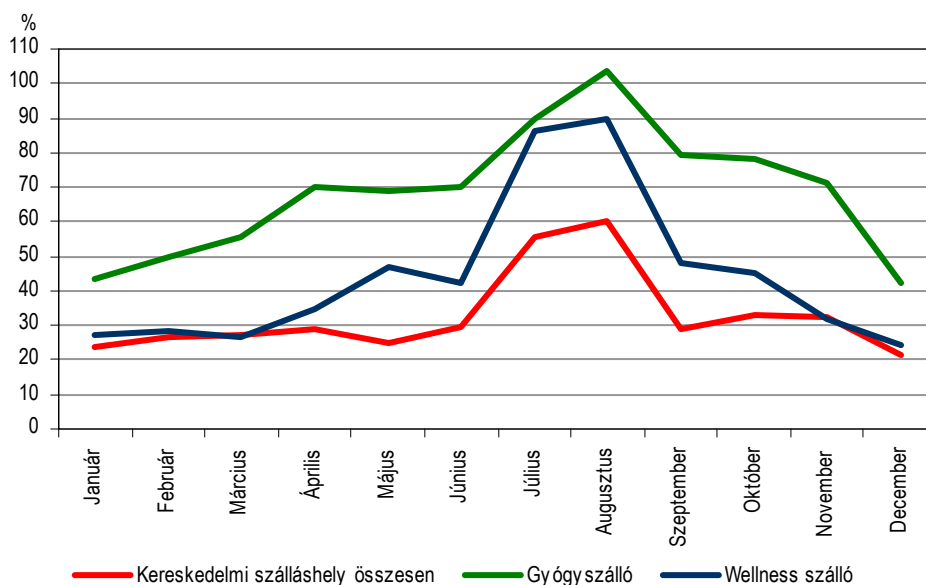
**Kereskedelmi szálláshelyek szoba- és férőhely kapacitás-kihasználtsága, 2009**

%

Szállástípus	Szobakihasználtság			Férőhelykihasználtság		
	Balaton üdülőkörzet	Budapest	ország	Balaton üdülőkörzet	Budapest	ország
Szálloda összesen	44,6	49,6	43,1	48,2	65,3	48,0
Ebből:						
****	46,4	51,7	48,5	46,0	71,3	56,7
***	43,6	42,1	38,7	52,4	51,5	40,9
**	35,0	48,3	30,7	33,8	58,2	28,8
*	37,0	22,3	23,9	35,5	21,7	20,1
gyógy szálló	62,1	54,9	56,5	68,8	90,5	67,9
garniszálló	41,5	56,2	39,6	49,2	72,8	44,8
wellness-szálló	42,1	41,3	40,9	44,6	35,2	41,0
apartman-szálló	35,8	48,9	38,9	25,3	76,8	48,2
Panzió	24,7	32,1	23,5	21,8	32,7	19,1
<b>Szálloda típusú összesen</b>	42,6	48,7	39,1	45,4	63,5	41,6
Turistaszálló	34,0	25,1	20,4	26,7	21,3	16,1
Ifjúsági szálló	30,3	36,3	26,1	23,8	69,3	24,2
Üdülőház összesen	35,3	3,4	24,6	38,1	9,2	24,8
Kemping	X	X	X	23,3	39,9	14,0
<b>Egyéb összesen</b>	30,2	30,6	23,5	25,4	36,1	17,9
<b>Mindösszesen</b>	41,2	48,1	37,0	37,6	61,8	33,5

A Balaton üdülőkörzetben a kapacitások kihasználásának éven belüli változása teljes mértékig a szezonális jegyeit hordozza, akár a szobakihasználtságot, akár a – vele párhuzamban mozgó – férőhely-kihasználtságot tekintjük. A kereskedelmi szálláshelyek összességét vizsgálva legfontosabb sajátosság, hogy a fődény mindössze két hónap alatt lezajlik. Ekkor, július-augusztus időszakában átlag feletti 50-60%-os telítettséget jelzett 2009. évben a férőhely kihasználtság mutatója, miközben a másik 10 hónapban átlagosan ennek csak felét realizálták. A wellness-szállókban előbbtől két-két hónappal hosszabb főszezonra számíthattak, a kapacitások magasabb szintű igénybe vétele mellett, míg a legkedvezőbb helyzet a gyógy-szállókat jellemezte, melyek az idényen kívüli időszakban is 40-50%-os kihasználtsággal üzemeltek.

**A Balaton üdülőkörzet kereskedelmi szálláshelyeinek  
férőhelykihasználtsága, 2009**



A hivatalos statisztikai adatgyűjtések között jelenleg nem található információ a magán-szállásadásból származó bevételekre vonatkozóan, erre csak becsléseket tehetünk az ott eltöltött vendégéjszakák száma alapján. Miután jellemzően 2-4 ezer Ft kiadást jelentett a magán-szállásadóknál egy fő részére egy éjszaka, a balatoni üdülőkörzetben a 2009. évben regisztrált 1 millió 662 ezer vendégéjszaka nagyságrendjét tekintve 3,3-6,6 milliárd Ft szállásbevételt eredményezhetett. Ez az összeg mind az itt élők, mind a magán-szállásadással foglalkozó üdülőtulajdonosok számára olyan kiegészítő jövedelemforrást jelent, amely más térségek lakói számára nem áll rendelkezésre.

## Üzleti és konferenciaturizmus

A balatoni turisztikai szolgáltatók hosszú idő óta egyik legfőbb problémája a szálláshelyek egyenetlen kapacitás-kihasználtságát okozó erős szezonális különbségek. A laikusok számára talán elfogadható a sommás vélemény, hogy a balatoni idegenforgalom szezonális különbségeivel „együtt kell élni”, hiszen a szálláshelyek folyamatos, egész éven át tartó, egyenletes leterheltségét elérni lehetetlen. A turisztikai szakemberek viszont több lehetőséget is látnak az idegenforgalmi főszezon meghosszabbítására, s vele párhuzamosan a szezonális csökkenésére. A hivatássturizmus az egyik ilyen kitörési pont, hiszen a rendezvények nem korlátozódnak a klasszikus nyári fődényre, sőt, többségüket március-május, valamint szeptember-november hónapokban tartják. A konferenciavendégek általában kapcsolódó turisztikai programokat is igénybe vesznek, költési hajlandóságuk pedig jóval magasabb az átlag-turistáénál.

A balatoni régióban – csakúgy, mint országosan – a 2000-es évek elején fellendült a hivatássturizmus, és megnövekedett az ezt kiszolgáló létesítmények száma. A közvetlen vízparti településeken, ahol gyógyvíz nem található, főleg konferenciaturizmusra specializálódott szállodák épültek. 2009-re változott a helyzet, a korábban dinamikusan fejlődő turisztikai ágazat teljesítménye a gazdasági válság hatására jelentősen visszaesett. A cégek takarékoskodnak, kevesebb konferenciát szerveznek, az újonnan nyíló szállodák révén viszont folyamatosan bővül a rendelkezésre álló férőhely-kapacitás, így a rendezvények jobban megoszlanak közöttük.

2009 végén a Balaton üdülőkörzet 28 településén összesen 101 kereskedelmi szálláshely rendelkezett konferenciateremmel. Az együttesen 239 terem több mint 21 ezer konferenciavendéget tudott befogadni. A rendezvények lebonyolítására szolgáló kapacitás 2005-höz képest csökkent, a termék száma 22, a férőhelyek száma 16%-kal. Ezen időszak alatt a zalai partszakaszon (a Balaton egészét jellemző tendenciával szemben) nőtt a konferenciákra alkalmas helyszínek száma, köszönhetően az olyan új építésű, illetve kibővített, felújított gyógy- és wellness-szállodáknak, mint a Hévízi Thermal Hotel, a Danubius Health Spa Resort Hotel és az alsópáhoki Kolping Spa & Family Hotel. Legnagyobb teremkapacitással Siófok, Balatonföldvár, Balatonfüred, Tihany és Hévíz rendelkezik: a települések mindegyikén több mint 2000 fő konferencia-részvételét tudják biztosítani az ott üzemelő kereskedelmi szálláshelyek.

11. tábla

**A kereskedelmi szálláshelyek konferenciaterem\* adatai  
a Balaton üdülőkörzetben, 2009**

Területi egység	Konferenciatermek					
	száma	ebből:		férőhelyeinek száma	ebből:	
		szállodában	panzióban		szállodában	panzióban
Somogy megye	67	62	3	7 014	6 744	145
Veszprém megye	90	83	4	8 917	7 692	265
Zala megye	82	79	3	5 303	5 078	225
<b>Balaton üdülőkörzet</b>	<b>239</b>	<b>224</b>	<b>10</b>	<b>21 234</b>	<b>19 514</b>	<b>635</b>

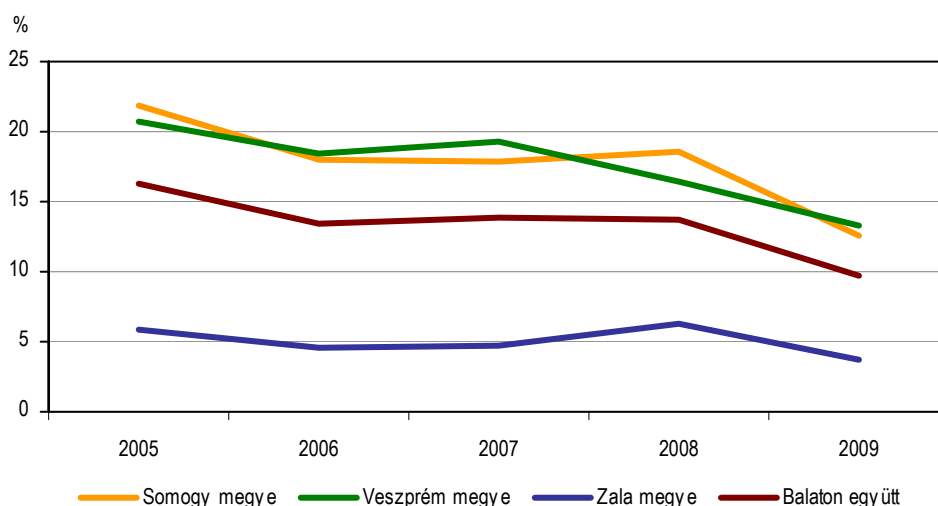
\* A legalább 10 fő befogadóképességű, konferenciák, szakmai tréningek, tanácskozások, értekezletek stb. megtartására alkalmas termek.

Az utazás motivációját tekintve 2009-ben a vendégek kilenctizede szabadidő eltöltése céljából érkezett a balatoni régióba. Őket követték a konferenciaturisták 8, és az üzleti utazás, valamint munkavégzés céljából érkezők közel 2%-kal. A gazdasági nehézségek megjelenése a konferenciaturizmusra is hatással volt: 2008 óta az ezen utazási céllal a térségbe érkezők részaránya 3,3 százalékponttal, számuk pedig az egyharmadával, 97 ezer főre csökkent. A

2005-2009 közötti időszakban az üdülőkörzetet hivatásturisztikai céllal felkereső vendégeket döntően a Veszprém és a Somogy megyei kereskedelmi szálláshelyek fogadták. A konferenciavendégforgalom több mint kilenctizede 2008-ig a szállodákban bonyolódott, 2009-ben ez az arány lecsökkent 85%-ra.

26. ábra

**A konferenciaturizmus céljából érkező vendégek részaránya a Balaton üdülőkörzetben, 2005-2009**



A balatoni szálláshelyeken tartott kongresszusok, konferenciák és más szervezeti rendezvények száma 2009-ben meghaladta a 900-at. Ezek közel háromnegyedét az üdülőkörzet somogyi, egyötödét a veszprémi és valamivel több, mint 7%-át a zalai partszakaszán bonyolították le. Az összesen 52 ezer szállásigényes vendég mindössze 6%-a érkezett külföldről, közülük legtöbbször a Veszprém megyei konferenciákra voltak hivatalosak. A rendezvényeket a legmagasabb részvételi arányban a veszprémi megyei partszakaszon látogatták, ahol átlagosan 100 fő meghívott vendéggel zajlott egy-egy konferencia. Az üdülőkörzetben a legkevesebb vendéget Zala megye fogadta, és itt a legalacsonyabb (40-45 fő) a résztvevők átlagos létszáma is.

12. tábla

**A kereskedelmi szálláshelyeken tartott szervezeti\* rendezvények adatai a Balaton üdülőkörzetben, 2009**

Megnevezés	Somogy	Veszprém	Zala	Balaton együttl
	megyei partszakasz			
Rendezvények száma	667	178	67	912
Szállásigényes vendégek száma	30 414	17 260	4 496	52 170
Ebből:				
külföldi	1 081	1 197	727	3 005
belföldi	29 333	16 063	3 769	49 165
Eltöltött vendégéjszakák száma	52 311	31 031	9 323	92 665
Ebből:				
külföldi	2 256	3 088	1 872	7 216
belföldi	50 055	27 943	7 451	85 449

\*Kongresszus, konferencia, meeting, szeminárium.

## Gyógy- és termálturizmus

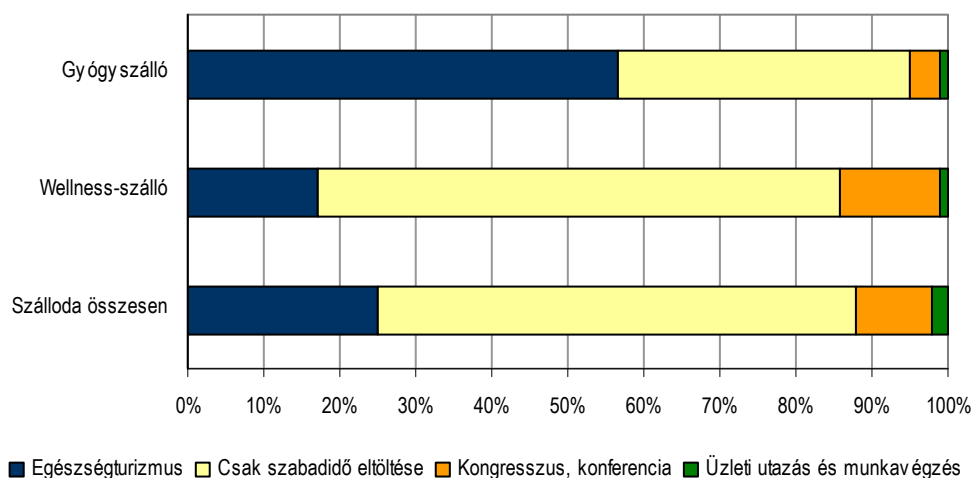
A magyar turizmus újrapozícionálása szükségessé teszi az egyik legdinamikusabban növekvő terület, az orvosi szolgáltatásokra alapozott egészségügyi turizmus további fejlesztését. Az egészségturizmusban kétségkívül továbbra is "zászlóshajó" a gyógyvíz, de a vendégek, s az általuk eltöltött idő összetétele jelzi, hogy a wellness-turizmus egy olyan erősödő irány, mely már nemcsak a gyógyulás, hanem az egészségmegőrzés, rekreáció fontossága miatt is előnyben részesíti az egészségközpontokat, wellness-szállókat.

Az elmúlt években a Nemzeti Fejlesztési Terv Regionális Operatív Programjának céljai közt kiemelt szerepe volt a turisztikának, s ezt szolgálta a Széchenyi-terv turizmusfejlesztési programja is. A további előrelépésben várhatóan nagy jelentősége lesz az Új Széchenyi-terv „Gyógyító Magyarország – Egészségipar” fejezete által kitűzött prioritásoknak, mely a Balaton Kiemelt Üdülőkörzetben különös fontossággal bír, annak kiváló adottságú gyógy- és termálvizei miatt. Ennek hatása érinti a térségébe tartozó valamennyi település gazdaságát is, a turizmusból származó bevételek erős jelenléte miatt.

A Balaton üdülőkörzet szállodáit 2009-ben felkereső vendégek negyede egészségturizmus céljából érkezett. Valamennyi kereskedelmi szálláshelyet figyelembe véve is magas ez az arány, ugyanis minden ötödik vendég ezzel a szándékkal érkezett a térségbe. Funkciójuknál fogva a gyógy- és wellness-szállókban ettől eltérnek az arányok. A Hévíz városát is magába foglaló partközeli településeken a gyógyszállók e célú igénybevétele 62%-os volt, míg a további települések kategóriájában, a jól kiépült wellness-szálloda rendszer következtében, az oda egészségturizmus céljából érkezők aránya 41%-ot tett ki.

27. ábra

**A szállodák vendégeinek összetétele az utazás célja szerint, 2009**



A Balaton üdülőkörzetben 2009-ben 20 gyógyszálló és 16 wellness-szálló várta a vendégeket. 2005-höz képest igen számottevő a változás, a minősítésekből adódó átrendeződés és az új építések miatt a gyógyszállók száma 2-vel csökkent, ugyanakkor az egészségmegőrző turizmust egyre inkább előtérbe helyező wellness-szállodák száma 9-cel emelkedett. A gyógyszállók többsége továbbra is Hévíz és Zalakaros térségében található, míg a wellness-szállók ma már az egész kiemelt üdülőkörzetet behálózzák, felhasználva a térség kedvező idegenforgalmi adottságait. Az újonnan épített wellness-szállók felszereltsége szinte minden korszerű kihívásnak megfelel, konferenciatermekkel, fitness szobákkal, játszó- és fürdőblokkokkal való ellátottságuk mind konferenciáknak, mind a családi üdülésnek helyet

adnak. A hagyományos vízparti üdülést és az említett lehetőségek között fellépő szinergiahatást kihasználva sokrétű egészségmegőrző funkciót látnak el.

2009-ben az üdülőkörzet szállodai szobakapacitásának mintegy ötödét a gyógyszállók, közel nyolcadát pedig a wellness-szállók adták. Így 2009-ben összességében 4 095 gyógyturisztikát szolgáló szoba várta a vendégeket. Az arányok 2005-höz képest az első esetben lényegesen nem változtak, a wellness-szállók esetében 5,6 százalékpontos növekedés tapasztalható, összefüggésben az egységek számának jelentős emelkedésével. Az e célt szolgáló 9 463 férőhely az összes szállodai kapacitás közel harmadát jelentette, melyből a gyógyszállók 18, a wellness-szállók 13%-kal részesedtek. Az emelkedés 2005-höz képest sorrendben egy és 5 százalékpont volt.

A Balaton Kiemelt Üdülőkörzet gyógyturizmusban betöltött kiemelt szerepét jól jellemzi, hogy az ország gyógyszállodai szobakapacitásának 37, férőhelyeinek 39%-a itt található. Figyelemre méltó a wellness-szállodák térnyerése is, mivel az arányok az említett sorrendben 27 és 29% voltak.

A szállodafejlesztések növekvő látogatottságot hoztak magukkal. A nagyobb forgalmú gyógyszállók esetében a vendégek száma jelentősebben, a vendégéjszakáké mérsékeltebben nőtt, míg a wellness-szállókban dinamikus bővülés figyelhető meg. Ez utóbbiakban a belföldi foglalások befolyásoló ereje a nagyobb, mely kiemelkedően bővült, miközben a külföldieké lényegesen mérsékeltebben emelkedett. A 2008-as gazdasági válság ugyanakkor a gyógyturizmust is hátrányosan érintette. A valamivel több külföldi vendég lényegesen kevesebb időt töltött az e kategóriába tartozó kereskedelmi szálláshelyeken, mint korábban.

9. tábla

**A vendégek és a vendégéjszakák számának alakulása a Balaton üdülőkörzetben, 2009**

Megnevezés	Szálloda összesen		Gyógyszállók		Wellness-szállók	
	száma	2005. év = 100,0%	száma	2005. év = 100,0%	száma	2005. év = 100,0%
<b>Vendégek száma</b>						
Külföldi	221 111	78,2	99 249	103,0	23 869	157,7
Belföldi	617 904	120,1	141 609	125,2	168 443	164,5
Összes	839 015	105,3	240 858	115,0	192 312	163,7
<b>Vendégéjszakák száma</b>						
Külföldi	1 098 121	73,2	588 626	91,1	104 808	103,0
Belföldi	1 725 215	120,9	425 817	117,6	407 209	165,9
Összes	2 823 336	96,5	1 014 443	100,7	512 017	147,4
<b>Átlagos tartózkodási idő, éjszaka</b>						
Külföldi	5,0	94,3	5,9	88,1	4,4	64,7
Belföldi	2,8	100,0	3,0	93,8	2,4	100,0
Összes	3,4	91,9	4,2	87,5	2,7	90,0

Az ország gyógyszállóiban jelentkező vendégforgalom 35%-a a Balaton Kiemelt Üdülőkörzetben realizálódott 2009-ben. A gyógyturizmus szerepe a vizsgált öt évben tovább koncentráldott a térségben, mintegy 6 százalékponttal növelve a részesedést 2005-höz viszonyítva. Egyúttal az eltöltött vendégéjszakák hányada négy százalékponttal, 41%-ra emelkedett.

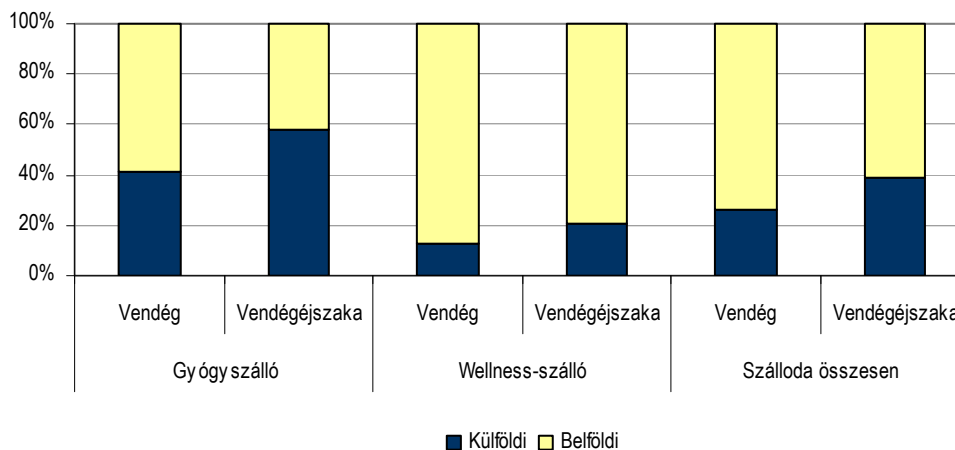
Az üdülőövezet gyógyszállóit a balatoni hotelek vendégforgalmának 29, a vendégéjszakák 36%-át adták. A recesszió ellenére mindkét esetben kismértékű aránynövekedés volt jellemző 2005-höz képest.

Az üdülőkörzet wellness-szállodáinak vendégei az országban e szállodatípusban pihenő vendégek 27%-át, a vendégéjszakáknak pedig 30%-át képviselték. A wellness hálózat országosan jellemző bővülése ellenére az üdülőövezetben a koncentráció tovább emelkedett.

A Balaton üdülőkörzet szállodáiban pihenő vendégek 23%-a wellness-szállót választott kikapcsolódásra, vagy egészségmegőrzésre, míg az eltöltött vendégéjszakák 18%-át töltötték el itt, összefüggésben a kedvelt rövidebb időtartamú hétfégi lehetőségekkel.

28. ábra

A vendégek és vendégéjszakák megoszlása vendégkör szerint, 2009



Az összeforgalmon belül a külföldi vendégek aránya fokozatosan csökkent a belföldi érdeklődés dinamikus emelkedése mellett. Ebben az üdülési csekk terjedése, valamint az egészségpénztárakba utalt munkáltatói hozzájárulások és dolgozói befizetések kiemelt szerepet játszottak. 2005-ben a külföldi–belföldi vendégek aránya a gyógyszállodákban még 46–54% volt, azonban 2009-re már 41–59%-ra változott. (A vendégéjszakáknál ennél is nagyobb változás történt, a korábbi sorrend szerint 64–36-ról 58–42%-ra módosult az összetétel.) A külföldiek közül továbbra is vezető szerepe van a német és osztrák vendégeknek, akik nemcsak a legnagyobb létszámban, de (főként gyógykúrák, fogászati beavatkozások, szépségsebészet miatt) rendszerint a leghosszabb időt is töltik hazánkban. Mellettük már az orosz, cseh, a szlovák, szlovén, de a kínai vendégek is szép számmal érkeztek a gyógyszállókba.

Az említettek következtében a külföldi vendégek átlagos tartózkodási ideje a gyógyszállókban 6,7 éjszakáról 5,9-re, míg a wellness-szállodákban 6,8 éjszakáról 4,4-re csökkent a vizsgált időszakban.

2009-ben a Balaton Kiemelt Üdülőkörzet 18,3 milliárd forintos szállodai szállásdíj bevételének 62%-a a gyógy- és wellness szállodákban realizálódott. A szobaárak 2005-höz képest másfélszeresükre emelkedtek, melyben a jelentős energiaárak, élömunka költségei mellett a szolgáltatások színvonalának emelkedése is közrejátszott. A növekedés a szállodák egészére, ezen belül a gyógyszállókra is érvényes volt, míg a wellness-szállók szobaárai (melyek már korábban is több mint harmadával magasabbak voltak az átlagosnál) 36%-kal nőttek.

Az üdülőkörzet szállodáiban 2009-ben összességében 4,2 milliárd forint értékű üdülési csekket váltottak be, melynek 56%-a az egészségturizmust szolgáló szállodákban realizálódott. A cafeteria rendszer bevezetésével egyre többen jutottak a munkáltatóktól üdülési csekkhez, mely kedvezően hatott a belföldi idegenforgalomra. Különösen a gyógyszállók esetében volt ennek a fizetési eszköznek jelentős szerepe, hiszen a belföldi bruttó szállásdíjak 42%-át ezzel egyenlítették ki. A wellness-szállókban az arány meghaladta a 34%-ot, így az egészségjavítás, vagy megőrzés céljából felkeresett szállodák jelentősen tudták vendégeik számát növelni.

Az egészségturizmus nem korlátozódik kizárólag a nyári hónapokra, az időjárás kevésbé befolyásolja. A gyógyszállodák foglaltságában is jelentkezik az idényhez köthető ciklikusság, éves szobakihasználtságuk mégis jóval magasabb, mint a többi szállodáé. Az idegenforgalmi

szezon, ezen belül az augusztus hónap szobafoglaltsága 80% körül alakul, de az ünnepek időszaka, vagy az év végi hosszabb egybefüggő szabadidő szintén magas kihasználtságot eredményez. Összességében a szállodák szobakihasználtsága 2009-ben 45% volt, ezen belül a gyógyszállóké 62%, a wellness-szállóké pedig 42%.

Az egészség megőrzésében, javításában kiemelkedő szerepe van a térségben fellelhető kiváló ásványvizeknek. A hatékony ivókúrák, vagy a vizek rendszeres fogyasztása része az egészséges életmódnak. A természetes ásványvizek ásványi anyag tartalma tág határok – 500 és 2000 mg/l – között változik. Egyre inkább teret nyer az alacsonyabb ásványtartalmú vizek rendszeres fogyasztása, mely az egészségmegőrzés fontos elemévé vált. A Balaton üdülőkörzetben a savanyú vizek között legjelentősebb a kékkúti, ahol két forrásból más-más összetételű természetes vizet nyernek. Hasonlóan ismert a fonyódi ásványvíz is, amit több mint negyven éve palackoznak. Az újabb források közül többek között a zalaszentgróti, a somogyvári, vagy a Káli-medencében található Cédrus forrás vize érdemel további figyelmet.

## Az üdülőkörzet turisztikai vonzerői

### A természet mint vonzerő

A Balatont, Közép-Európa legnagyobb kiterjedésű édesvízű tavát Pálóczi Horváth Ádám, a felvilágosodás költője (egyben jogász és mérnök) aposztrofálta elsőként „magyar tenger”-nek. A tó méreteinek ismeretében talán érthető a költői elfogultság: területe közel 600 km<sup>2</sup>, teljes partvonala 235 km hosszúságú. Nyugati végpontjától, Fenékpusztától kiindulva légvonalban csaknem 80 km a távolság a keleti parton fekvő Balatonakarattyáig. Északon az aprófalvakkal tarkított Balaton-felvidék hegyei és a Keszthelyi-hegység nyúlványai kísérik végig partvonalát, keleten a Mezőföld termékeny táblája, délen pedig a somogyi dombvidék szelíd lankái határolják. Sekély vízű déli partszakasza a kisgyermekes családok körében a legnépszerűbb, a gyorsan mélyülő északi partszakasz pedig kiválóan alkalmas úszásra, vitorlázásra, vízi sportok gyakorlására, horgászatra.

A fürdőzés szerelmeseinek ma már természetes a közel ötven, kiváló vízminőségű strand nyújtotta kényelem, a 19. század elején azonban még gyakori vízszintingadozások gátolták a déli partszakaszon a fürdőterületek kialakítását. A víz szeszélyes terjeszkedésének a Budapest-Fiume útvonalon 1861-ben kiépült Déli Vasút töltése szabott először határt, majd az ennek védelmére kiépített, zsiliprendszerrel ellátott Sió-csatorna. A 19. század végén átadott siófoki fürdőtelep a társasági élet egyik meghatározó helyszínévé is vált. Az első balatoni fürdőhely ugyanakkor jóval korábban, az északi parti Balatonfüreden létesült, ahová kezdetben a gyógyhatású savanyú-víz vonzotta a vendégeket.

A Balaton üdülőkörzet legfőbb természeti vonzereje természetesen maga a tó, a tavi fürdőzés mással nem pótolható, felejthetetlen élménye. A területet azonban – földtani múltjából eredően – számos más természeti kincs, geológiai ritkaság is gazdagítja. A Balaton és környékének földtani kutatását Lóczy Lajos geológus 1891-ben kezdte el, és életéből több mint két évtizedet szentelt ennek a munkának. Kutatásai alapján készült el az általa szerkesztett, és sok tekintetben ma is korszerű, 32 kötetes Balaton-monográfia (1912-1913).

Lóczytól származik a Balaton-felvidék arculatát meghatározó vulkáni kúpok „tanúhegy” elnevezése. A bazaltvulkáni tevékenység eredményeként feketére kövült bazaltlávából és szürke tufából felépülő, jellegzetes alakú Badacsony, Szent György-hegy, Gulács, Tóti-hegy és Hegyes-tű a felszín eredeti magasságáról tanúskodik. Bazaltkőzetüket a múlt század közepéig intenzíven fejtették. A tanúhegyek mögött különleges sziklafelszínek, a „kőtengerek” uralják a tájat. Az összecementálódott homokkőből képződött tömbök közül a legismertebb a hatalmas szentbékállai Ingókő, melyet az Országos Kék Túra útvonala is érint.

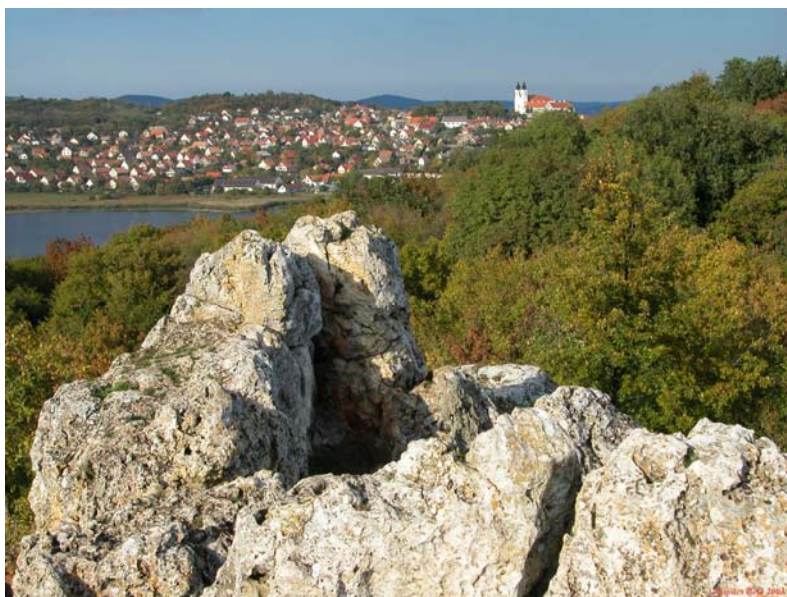
## Ingó-kő



Forrás: Balaton-felvidéki Nemzeti Park Igazgatósága, készítette: Korbély Barnabás

A vulkáni utóműködés hozta létre a Tihanyi-félsziget gejzírmezőjét, az egykori hévízforrások által épített látványos sziklakúpokat. Az egyedülálló földtani értékek a mellettük elhaladó Lóczy-tanösvényt végigjárva ma is megcsodálhatók. A leghíresebb gejzír-kúp a Belső-tó közeli Aranyház, amely a sziklát beborító sárga zuzmóról kapta nevét. A Tihanyi-félsziget egy 650 hektáros részét, vulkáni és utóvulkáni képződményei révén, 2003-ban Európa Diplomával tüntették ki. Az Európa Tanácstól kapott elismerés védnökséget jelent a geológiai és tájképi értékek megőrzése felett, ám megtartásának feltétele az ötévenkénti szigorú ellenőrzésen való megfelelés.

## Az Aranyház, háttérben Tihany az apátsággal



Forrás: Balaton-felvidéki Nemzeti Park Igazgatósága, készítette: Vers József

Az 1900-as évek elején került sor a napjainkban fokozottan védett Tapolcai-tavasbarlang feltárására. A véletlennek – egészen pontosan egy kútásásra adott megbízásnak – köszönhetően felfedezett barlang az egyetlen az országban, amelynek alsó szintjét 1938 óta

csónakkal járhatják be a látogatók. A barlang élővilágának egyik képviselője a fürge cselle nevű apróhal, a „csetri”. A felszín közeli hideg és meleg karsztvizek alakította háromszintű barlangrendszerben egész évben 20 Celsius-fok körüli a hőmérséklet, rendkívül tiszta, páradús, kalciumionokban gazdag levegője gyógyítja a légzőszervi megbetegedéseket.

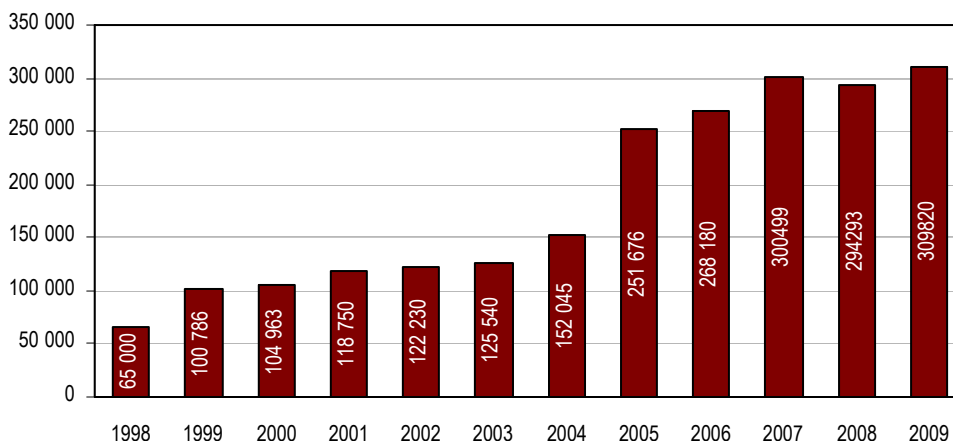
A „természeti alapú” turizmus célja a tájképi jellemzők, a természeti környezet, a flóra és fauna megismertetése, annak hangsúlyozott megóvása, védelme mellett. A Balaton Kiemelt Üdülőkörzet Magyarország második legnagyobb turisztikai desztinációja, a főváros után ide érkezik a legtöbb vendég. A tó Magyarország Uniós csatlakozásával az európai természetvédelmi hálózat, a Natura 2000 részévé vált. A nagyszámú turista megfelelő tájékoztatása, környezettudatosságra ösztönzése ezért is jelent különös felelősséget a természetvédelem szakemberei (egyben elkötelezett hívei) számára.

A régió országos jelentőségű védett természeti területei a Tapolcai-tavasbarlang mellett a 18. században épült keszthelyi Festetics-kastély angolparkja, a Hévízi-tó, a zalakomári madárrezervátum, a nagyberekai Fehérvíz ártéri öböl, a somogyvári Kupavár-hegy, a Látrányi-pusztá, a balatonkenesei Tátorjános, valamint a szurdokvölgyeket, kisebb barlangokat, forrásokat magában foglaló Balatonfüredi-erdő. Valamennyi a Balaton-felvidéki Nemzeti Park Igazgatóságának működési területébe tartozik.

A Balaton-felvidéken a természetvédelem történetének elsőségeire több példát találunk: a mai Magyarország területén itt fogalmazódott meg először díszkert, illetve nemzeti park létesítésének igénye, itt alkalmaztak elsőként madárvédelmi feladatok ellátásra kócsagőrt, és itt hozták létre az ország első tájvédelmi körzetét (Tihanyi-félsziget, 1952). A Balaton-felvidéki Nemzeti Park végül Magyarország nyolcadik nemzeti parkjaként, 1997 szeptemberében alakult meg. Feladata az ide vonatkozó jogszabály szerint a természetes növény- és állattani, földtani, víztani, tájképi és kultúrtörténeti értékek védelme, a természeti rendszerek zavartalan működésének fenntartása, az oktatás, a tudományos kutatás és a felüdülés elősegítése.

A mintegy 57 ezer hektár kiterjedésű Balaton-felvidéki Nemzeti Park a Balaton északi partján, 1–15 km szélességű sávban húzódik, területe hat nagyobb egységet ölel fel: a Kis-Balatont, a Keszthelyi-hegységet, a Tapolcai-medencét, a Káli-medencét, a Pécselyi-medencét és a Tihanyi-félszigetet. A Balaton-felvidéki Nemzeti Park Igazgatóság összesen 12 bemutatóhelyet és 12 tanösvényt alakított ki e természeti és kulturális értékekben bővelkedő környezetben. Az Igazgatóság a csoportosan érkező látogatóknak szervezett túravezetést, természet-turisztikai programokat, az ifjúsági csoportok számára pedig erdei iskolai foglalkozásokat, bemutató oktatásokat biztosít. Nyílt túranapjain, biotermék- és mesterség-bemutatóin, családi délutánjain aprók és nagyok is kellemesen érezhetik magukat. A Nemzeti Park bemutatóhelyein a megalakulás éve óta több mint négy és félszeresére nőtt a látogatók száma, 2009-ben mintegy 310 ezer főt regisztráltak.

### A Balaton-felvidéki Nemzeti Park bemutatóhelyein regisztrált látogatók számának alakulása



Forrás: Balaton-felvidéki Nemzeti Park Igazgatósága

Természet és ember közelségének, a környezet- és természetbarát gazdálkodásnak gyakorlati példája a Balaton-felvidéki Nemzeti Park Igazgatósága által létrehozott Salföldi Természetvédelmi Major. Az őshonos magyar háziállatfajtákat (racka, szürke marha, mangalica, bivaly) bemutató telep állatsimogatóval és játszótérrel, lovaglási lehetőségekkel tartalmaz családi programot biztosít. A központ otthont ad a Regényes Park című múltidéző fotókiállításnak, fűszer- és gyógynövénykertje illatos élményeket kínál a látogatóknak. A gépkijelölt a régi idők mezőgazdasági eszközeit sorakoztatja fel.

A Kis-Balaton mint nagy kiterjedésű, összefüggő vizes élőhely, Európában is egyedülálló értéket képvisel, egyben a Ramsari Egyezmény védelme alá tartozik. Fokozottan védett területei – köztük a Fekete István emlékére őrző Diás-sziget – csak a Nemzeti Park igazgatósága által biztosított szakvezetővel látogatható. Madárvilága európai hírű: közel 15 ezer hektárnyi élőhelyén eddig mintegy 250 madárfajt figyeltek meg, ebből 27 fokozottan védettet. Az év bármely időszakában szabadon látogatható Kányavári-szigeten végigjárhatjuk a 2,5 km hosszú Búbos vöcsök tanösvényt, amely 15 állomásával segít eligazodni a terület természeti látnivalói között.

### A Kis-Balaton madártávlatból



Forrás: Balaton-felvidéki Nemzeti Park Igazgatósága, készítette: Lelkes András

A Balaton sokszínű élővilágát megközelítőleg 30 halfaj gazdagítja. Legnagyobb hírnévre a süllő és a garda tett szert, múltjuk, legendájuk köré nyaranta fesztivál is szerveződik Szigligeten és Tihanyban.

A Zalakomár határában, Kápolnapusztán egész évben látogatható bivalyrezervátum az őshonos bivaly fennmaradásában, génállományának megőrzésében tölt be fontos szerepet, s egyben a faj bemutatásának hazai központja.

## Borturizmus

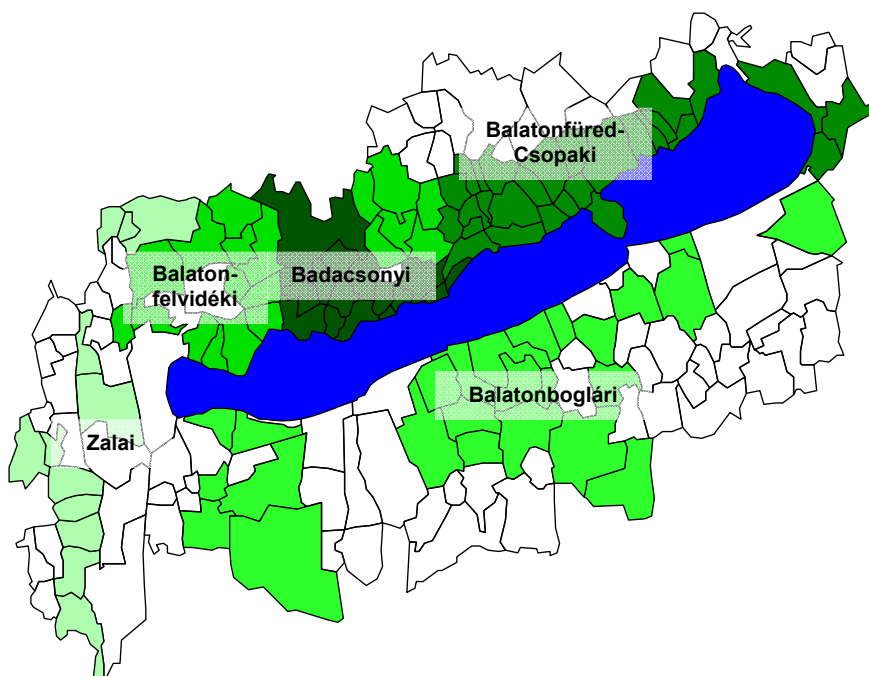
A Balaton környékének sokszínűségét az ormokkal szabdaltságot mellett a zöldben ragyogó szőlőhegyek teszik még teljesebbé. Ásatások leletei bizonyítják, hogy már kétezer évvel ezelőtt virágzó szőlőkultúra létezett a környéken, s az elmúlt évtizedekben ismét felfedezték, teljesebbé tették a szőlőtermesztést, a borászatot s az ahhoz kapcsolódó marketinget is.

Az ország hét borrégiója közül, mely összességében 22 történelmi borvidéket foglal magában az egyik legszínesebb, legösszetettebb a Balaton borrégió. A területéhez tartozó hat borvidék eltérő talaján, éghajlatán történelmi és új nemesítésű szőlőtőkék honosodtak meg. (A Nagy-Somlói borvidék ugyan a Balaton borrégió része, de kívül esik a Balaton üdülőkörzet területén.)

Nemzetközileg is elismert borfajták teremnek meg itt, a teljesség igénye nélkül a Szürkebarát, az Olaszrizling, a Zweigelt, a Juhfark, a Furmint vagy a Hárslevelű. A Balaton borrégió 157 települést foglal magába. Összességében több mint 35 ezer hektáron termelnek szőlőt, melyek változatos zamata a fehér és vörösbort kedvelők, vagy a száraz és különleges ízvilágot igénylők számára egyaránt biztosítja a választékot. A borrégió célja, hogy a történelmi múltjához méltó, sokszínűségében is egységes arculatát megtartva tovább javítsa a balatoni borok piacképességét.

30. ábra

**Balaton üdülőkörzet települései borvidékek szerint, 2010**



A borturizmus, mint az idegenforgalom speciális ága az 1990-es évek közepétől vált jelentőssé. Az ún. borutak több attrakciót is magukba foglalnak. Híres borvidékeken kalauzolják végig a vendégeket, melynek vázát a helyi szőlő- és borkultúra megjelenítési formái adják, a szőlőskertektől a pincéken, palackozókon át a vendéglátóegységekig. A vendégeket a borkös-

toláson túl megismertetik az ízek, zamatok élvezetével, egyúttal „tanítják” a kulturált borfogyasztásra, az egészségturizmus részeként pedig a bor kedvező élettani hatásainak ismeretére. A borutakat ma már többnyire magyaros vendéglátás, szállásadás egészíti ki. Egy-egy borút bejárása ugyanakkor kulturális élményeket is magába foglal, hiszen a régi pincék, prэшázak felújítása, vagy az új bormúzeumok láthatóvá teszik a történelmi távlatokban hosszú időre visszanyúló eszközöket, épületeket, betekintést nyújtva az adott korban élők tevékenységére.

10. tábla

Borvidékek a Balaton borrhéjában, 2010

Borvidékek	A borvidékhez tartozó		
	települések száma	terület a szőlő termőhelyi katasztere szerint	hegyközségi tagok 500 m <sup>2</sup> feletti szőlőterületének aránya, %
Badacsonyi	16	4 263	42,0
Balatonboglári	35	10 391	27,9
Balatonfelvidéki	24	5 344	28,0
Balatonfüred-Csopaki	27	6 445	33,2
Nagy-Somlói	10	1 158	73,6
Zalai	38	1 170	..

A Balaton borrhéjában jelenleg a borturizmus kereteit megjelenítő borutakat 11 jegyzett egyesület szervezi, melyek valamennyi borvidék szinte egész területét és teljes borkínálatát tárják a látogatók elé. A borutak az Európai Borutak Tanácsa (CERV) elvei alapján működnek, így a külföldi turisták Magyarországon vagy akár hazájukban hasonló keretek között élvezhetik ezt a turisztikai attrakciót. Programkínálatuk az elmúlt másfél évtizedben sokat fejlődött, színesedett. Szüreti felvonulások, borfesztiválok, lovagoltatás, horgászat, sétahajózás stb. teszi még teljesebbé az eseményeket. Ezen programok céljai között jelentős szereppel bír a borkultúra ápolásán túl a magyar idegenforgalom propagálása, s nem utolsósorban a balatoni borok piacképességének növelése.

A minőségi borok hírének növelésére alakultak meg a borlovagrendek. A nemzetközi hagyományokat követően Magyarországon először 1976-ban alakult borrend Baján. Ma már országosan 45 borrend működik, közülük hét a Balaton régió területén. A borrendek célja kezdetektől a borkultúra fejlesztése, a jó bor dicsérete, a tudományos kutatás elősegítése, borfesztiválok szervezése volt. A borrendek civil tagjai a borfesztiválokat látványos külső jegyekkel teszik még színesebbé, így a saját címer, zászló, rendi öltözék, jelvény elengedhetetlen megkülönböztető jegyként funkcionál. A borrendek egy-egy borvidék hagyományainak ápolását tűzték ki célul. Működésüket a Magyar Borrendek Országos Szövetsége koordinálja. Ugyanakkor hazánkban működik az Európai Borlovagrend Magyarországi konzulátusa is, mely komoly nemzetközi elismerést jelent.

A korábbi pincészetek mellett ma már több borászattal kapcsolatos funkciót is magukba foglaló borházak működnek. A borajánlás és borkóstolás mára komoly szakmává, tudományággá fejlődött. Ezek mellett a minőségi borokat kínáló éttermek többsége is alkalmaz sommeliert, azaz borszakértőt, aki a borivás kultúráját viszi tovább a gasztronómia területén is.

### Kulturális turizmus

A kulturális turizmus vonzerőit elsősorban az épített örökségek, a történelem jelentős eseményeihez és alakjaihoz kötődő helyszínek, a szellemi örökséget bemutató múzeumok, gyűjtemények, a települési tradíciók, valamint a kulturális programok és fesztiválok jelentik. Az utazók célja nem csupán az ismeretszerzés, hanem az élménygazdag, tartalmas kikapcsolódás.

lódás, az egyedi, különleges értékek felfedezése.<sup>4</sup> A Magyar Turizmus Zrt. 2009-ben az „itthon láss csodát” gondolat jegyében – a kulturális örökség megőrzését és turisztikai hasznosítását célul tűzve – hirdette meg a kulturális turizmus tematikus évét. A témaév alapvetően a belföldi lakosságot igyekezett megszólítani, a kereskedelmi és magánszállás-helyek belföldi vendégéjszakáinak növelése érdekében.

A Balaton térsége változatos programkínálatával, kulturális és szellemi örökségének sokszínűségével a témaévet megelőző időszakban is vonzotta a látogatókat. A települési önkormányzatok az elmúlt években számos kezdeményezéssel éltek: bővítették a kulturális rendezvények, a gyermek- és családi programok számát, felújították és látogathatóvá tették épített örökségüket, teret adtak művészeti és gasztronómiai fesztiválok, könnyű- és komolyzenei koncerteknek, kiállításoknak. Mindemellett nagy hangsúlyt fektettek a települési hagyományok megismertetésére is.

A Balaton kiemelkedő személyiségű „követeinek” áldozatos munkája, mecénási tevékenysége az elmúlt évszázadokban szellemi és gazdasági gyarapodást indított el a régióban. Keszthely kulturális értékeinek alapjait a földbirtokos I. Festetics György grófnak köszönheti. A gróf 1791-ben tért vissza Bécsből Keszthelyre, s az ország legismertebb agrártudósainak véleményét kikérve 1797-ben megalapította Európa első mezőgazdasági főiskoláját, a Gregorikont. Ezután hajóépítkezésbe kezdett, nevéhez fűződik a Balaton valaha megalkotott legnagyobb vitorlás hajója, a Phoenix. Ugyancsak ő szervezte meg 1817-ben az első Helikon Ünnepet a kor íróinak és költőinek, az irodalommal foglalkozó nemes uraknak és hölgyeknek részvételével. A rendezvény az 1950-es évek végétől az egyetemi és középiskolai hallgatók minden második év tavaszán megtartott irodalmi, zenei, képzőművészeti találkozásává vált.

A Festetics-kastély Keszthely legnagyobb hírű nevezetessége. A 101 helyiségből álló épület a Helikon Kastélymúzeumnak ad otthont. Legnagyobb értéke, a Helikon-könyvtár több mint 86 ezer, többségében 18-19. századi kötettel rendelkezik. A kastély mögötti franciakertet Festetics György alakította át angolparkká – ma egyike a Balaton üdülőkörzet országos jelentőségű védett természeti területeinek.

Keszthelyen létesült az egyetlen olyan múzeum, amely az egész Balaton természeti, néprajzi és történeti emlékeit egy csokorba fűzve mutatja be. „A Balaton és az ember” című állandó kiállítás 11 teremben járható végig. A tó kialakulását, geológiai leleteit bemutató tárlatot a halászat, a földművelés, a viselettörténet tárgyai, majd fürdő- és hajózástörténeti válogatás követi. A kiállítást a környezetkárosító tényezőket és azok hatásait bemutató összeállítás zárja.

### A keszthelyi Festetics-kastély



KSH fotó



<sup>4</sup> Kulturális turizmus fejlesztési stratégia, Budai és Barta Tanácsadó Kft. (2009)

A helyi népi iparművészet értékeit őrzi a somogyi falucska, Buzsák. Tájháza a 19. századi paraszti építészet és életmód hagyományait jeleníti meg. Hátsó szobájában (ami egykor az ott élő család lakószobája volt) helyezték el a híres buzsáki népi hímzéssel készült textíliák, vászonneműk, díszes abroszok gyűjteményét. A hímzés, akárcsak a fafaragás, ma is élő tevékenység a községben.

A 20. század elején egyedülálló, közel száz főt foglalkoztató csipkemanufaktúra működött az ugyancsak Somogy megyei kistelepülésen, Balatonendrén. A csipkeverés meghonosítója Kájel Endre református lelkész volt, aki Schwarz Erzsébet tanítónő segítségével az ország több pontján indított csipkekészítő tanfolyamot. A Kájel-csipkeházat a lelkész leszármazottai az 1990-es években nyitották meg. A ház szobáiban kiállított mintegy száz kézimunka java része Kájel feleségének, Koroknai Zsófiának ügyességét dicséri.

A Balatonhoz kötődő művészek közül Egry József festő és Jókai Mór író is az északi parton építtetett villát, ahol idejük jelentős részét alkotással töltötték. Egry családi otthona, egyben műterme 1941-ben készült el Badacsonyan. A „Balaton festője” utolsó éveiben szinte csak a hatalmas tavat örökölte meg különleges szín- és hangulati világú képein.

Az Egry-ház Emlékmúzeum épületének közelében áll az eleinte Himfy álnéven alkotó Kisfaludy Sándor költő és felesége, Szegedy Róza egykori préháza. A szürke falu, tornácos épület ma irodalmi múzeum, különlegessége a 20. századi kortárs költők (köztük Weöres Sándor, Kassák Lajos, Pilinszky János, Faludy György) balatoni témájú verseinek kézirat-gyűjteménye.

A magyar romantikus próza talán legkedveltebb alkotója, Jókai Mór 1867-ben vette birtokba feleségével, Laborfalvi Róza színésznővel a balatonfüredi kerektemplom közelében felépült impozáns villát. Bejáratánál napjainkban is az eredeti faragott fabútorok, padok fogadják a látogatót. A villa múzeumként funkcionál, neves irodalmi zarándokhely, ahol a Jókai-relikviák mellett az író feleségének emléktárgyai is helyet kaptak.

Kálmán Imre zeneszerző a déli part „fővárosában”, Siófokon született, 1882-ben. A bajadér, a Marica grófnő, a Csárdáskirálynő című operettek ünnepelt komponistája a zsidóüldözés elől Bécsbe, onnan Párizsba, később az amerikai kontinensre menekült. Kívánságára az osztrák fővárosban temették el, siófoki szülőháza ma emlékmúzeum. A kiállítás felsorakoztatja Kálmán Imre személyes és használati tárgyait: kedves karosszékét, gramofonját, kottáit, zongoráját, s egy eredeti, a komponista kézírásában megőrzött visszaemlékezést egykori zeneakadémiai évfolyamtársára, Bartók Bélára. A múzeum az emlékkiállítás mellett képzőművészeti és helytörténeti gyűjteményt is bemutat.

A 800 főnél kisebb lélekszámú Somogy megyei Niklán Berzsenyi Dániel egykori kúriáját kereshetik fel a látogatók. A magát „niklai remetének” nevező költő házában levelezésének dokumentumait, költeményeinek kéziratait, kedves hangszereit és más személyes tárgyait (pipáit, tollait) állították ki.

A Balaton történelmi várai az épített örökséget gazdagítják. A 2001 és 2011 közötti évekre meghirdetett kormányzati szintű Várprogram, amely fejlesztési forrásokat biztosít a történelmi értékek megőrzésére és bemutatására, e térségből Rezi és Szigliget várát nevesíti.

A Zala megyei Rezi vára valószínűleg a tatárjárás után, Károly Róbert uralma alatt épült fel. A szabálytalan alaprajzú, belső tornyos erődítmény a 14. században királyi vár volt, majd a Laczkfy család birtokába került. Falaiból kevés maradt épen, de a gyönyörű kilátás miatt is érdemes felkapaszkodni a Meleg-hegy dolomitgerincén álló romokhoz.

A szigligeti várhegyet 1260-ban IV. Béla adományozta a pannonhalmi bencéseknek, a vár legbelső épületszárnyát ők építették. A 17. századig többször gazdát cserélt, urai pedig rendre bővítették, alakították. A török csapatok hiába ostromolták a várat, Kinizsi Pál apósa, Magyar Bálint várkapitány sorra visszaverte a támadásokat. Egy villámcsapás következtében az épületegyüttes leégett, romjait I. Lipót császár rendelete alapján felrobbantották. A vár

rekonstrukciós munkái az elmúlt években visszaadták régi fényét. A legmagasabb pontján elhelyezkedő Öregtoronyból ellátni Csobánc, Hegyesd és Sümeg váráig is.

A törökverő Kinizsi Pál, Mátyás király hadvezére 1472-ben, hűsége jutalmául kapta meg az uralkodótól a Balaton-felvidéki Nagyvázsony várát. Kinizsi huszonkét éven át volt Vázsony földesura, a várat a békeévekben többször átépíttette, emellett pálos kolostort alapított a település határában (ott temették el 1494-ben). A török kiűzése után Nagyvázsony – ugyancsak királyi adományként – a Zichyek birtokába került. A család 1762-ben, a községben felépített kastélya ma szállodaként működik, kertje védett. A Kinizsi-várban nyaranta történelmi játékkal elevenítik fel a régmúlt eseményeit.

### A nagyvázsonyi Kinizsi-vár



KSH-fotó

A kistelepülések ipartörténeti emlékei közül kiemelkedik a zalaszántói Kotsy-malom és az örvényesi vízimalom. Előbbi 2004-től a Balaton-felvidéki Nemzeti Park Igazgatósága egyik bemutatóhelyeként működik. Az egykor a Kovácsi-patak vize által, később villanymotorral hajtott Kotsy-malomban 1960-ig őröltek gabonát. A Balaton északi partján, Örvényesen, már 1055-ben állt a vízimalom, és a tihanyi bencés szerzetesek tulajdonát gyarapította. A napjainkban is működőképes malom látogatható ipari műemlék, falai közt a molnármesterség használati tárgyai mellett évszázados dokumentumokat is őriznek.

A régió kulturális rendezvényei lehetővé teszik a települési tradíciók bemutatását és továbbadását, emellett irodalmi, színházi, könnyű- vagy komolyzenei élményekkel gazdagítják a látogatókat. Az évente több ezer vendéget vonzó fesztiválok, nagyszabású rendezvények hozzájárulnak az üdülési szezon meghosszabbításához is.

A balatonfüredi Anna-bál az ország előkelő társasági eseményei közé tartozik. Az első bált 1825-ben Szentgyörgyi Horváth Fülöp rendezte meg saját házában leányának, Anna Krisztinának tiszteletére. Ezt követően minden évben, az Anna-naphoz legközelebb eső szombaton tartották meg a táncos mulatságot. A világháborúk miatt megszakadt hagyomány 1954-től éledt fel újra. A bál hagyományos nyitótánca a palotás, amit 1962 óta Huszka Jenő zeneszerző életének utolsó műve, az Anna-báli keringő követ. A bál nyilvános rendezvényei közé tartozik a balatoni szívhalászat, valamint az ünnepélyes estét követő napon a bál szépének és udvarhölgyeinek hintós felvonulása a városban.

A nyár egyik legnépszerűbb kulturális eseménye a Művészetek Völgye. A fesztivál tíz napján a résztvevő települések – Pula, Öcs, Vigántpetend, Taliándörögd, Kapolcs, Monostorapáti, és Nagyvázsony – több száz programot kínálnak, többek között utcaszínházi, báb- és táncszínházi produkciókat, egyház- és világzenei koncerteket, táncházakat, képzőművészeti kiállításokat,

felolvasó esteket, filmvetítéseket. A kapolcsi Malom-szigeten fazekas- és keramikus találkozó, Vigántpetenden kézműves vásár csalogatja az érdeklődőket.

Siófokon 2003 óta minden év októberének második hétvégéjén tartják a Balatoni Nemzetközi Tojásfesztivált. A tojás világnapja alkalmából újtára indított rendezvény fő célkitűzése a tojás népszerűsítése, a tojással kapcsolatos tévhitek eloszlata, és az egészséges táplálkozásban elfoglalt rangjának visszaállítása. A fesztivál ideje alatt a városban minden a tojáról szól. A népszerű szórakoztató programok mellett mezőgazdasági, élelmiszeripari és tojásművészeti kiállítás, szakmai konferencia, a tojásmotívumot hangsúlyozó népművészeti és kézműves vásár várja a kirándulókat. A rendezvény utolsó napján neves szakácmester, Benke Laci bácsi irányításával nemzetközi séfcsapat rekordmennyiségű tojásos ételt készít, amit azután szétosztanak a látogatók között.

### Pillanatképek a siófoki Tojásfesztiválról



KSH-fotó



A Balaton-felvidéken fesztiváli alkalmat jelentenek a természeti jelenségek, a meghonosodott növény- és állatfajok (levendula, tátorján, süllő, garda) és a több évszázados múltra visszatekintő szőlőtermesztés, a különleges zamatú, nemzetközi ismertségre szert tett borfajták is (szüreti felvonulások, borhetek).

### Vallási turizmus

A vallási turizmus helyszínei Magyarországon főként a belföldi érdeklődőket vonzzák, ugyanakkor az épített örökség részeként számon tartott neves egyházi emlékeket számos külföldi látogató is felkeresi. A kifejezetten vallási indíttatású utazások során elsősorban a kegyhelyeket és zarándokhelyeket keresik fel a turisták, ahol – az egyházi helyszínek eredeti küldetése szerint – lehetőség nyílik hitéletük gyakorlására. A kulturális indíttatású látogatások célja inkább az egyházi emlékek építészeti, művészeti értékeinek, történelmének, műkincs-vagyonának megismerése.

*„A templom az építészet, a művészetek nyelvén mondja el az Istent, ad alkalmat a megpihenésre, a fölemelkedésre. Jólesik ránézni, mert szép. Az ember örül a szépnek, és a szép helyekre visszatér.”*

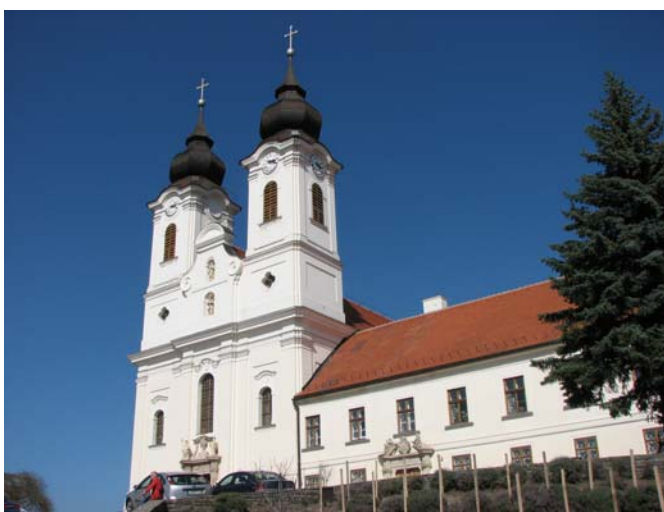
*Csizmazia Bulcsú: Turisták a templomban (2005)*

A Balaton régió egyházi értékeinek gazdag tárházából kiemelkedik az európai hírű Tihanyi Bencés Apátság épületegyüttese. A település, s egyben a térség jelképévé vált barokk templom ma látható alakját 1719 és 1754 között nyerte el, altemploma viszont megmaradt az eredeti, 11. századi épületből. Az apátságot I. András király 1055-ben alapította, működése évszázadokon

át meghatározta a környék életét a levendula meghonosításától a bortermelésen át az iskolák fenntartásáig. Az alapítólevél, melynek másolatát az altemplomban állították ki<sup>5</sup>, a legrégebbi magyar nyelvemlékünk: latin nyelvű szövegezése 58 magyar közszót tartalmaz. I. Andrást az apátság altemplomában helyezték végső nyugalomra. Felirat nélküli, fedlapján kereszttel megjelölt sírja az egyetlen eredeti helyén megmaradt magyar királyi sír.

A 2005-ben, alapításának 950. évfordulója alkalmából Magyar Örökség-díjat kapott apátságot és kiállításait, saját szervezésű előadás- és koncertsorozatait évente több mint 200 ezer látogató keresi fel. Az apátság szomszédságában uniós pályázati forrásból modern, részben a föld alatt elhelyezkedő, 300 m<sup>2</sup>-es látogatóközpont épül, amely várhatóan 2011. nyarán nyitja meg kapuit. A több mint 170 millió forintos beruházás részeként százszemélyes előadótermet alakítanak ki, ahol az apátság történetéről és a szerzetességről készült kisfilmmel indul majd a látogatás.

### A Tihanyi Bencés Apátság



KSH-fotó

### I. András és hitvese, Anasztázia ukrán hercegnő szobra Tihanyban

Bohdan Korzs ukrán szobrászművész alkotása



A déli part életében a magyarországi Árpád-kori bencés monostorok közül a leghatalmasabb, az 1091-ben Szent László király által alapított somogyvári apátság töltött be hasonlóan fontos szerepet. A 11. században Észak-Somogy az ország egyik jelentős egyházpolitikai központja volt. A király a franciaországi Saint Gilles kolostorból telepített bencés szerzeteseket Somogyvárra, akik 300 évig tevékenykedtek itt, terjesztve a nyugati kultúrát és a civilizációt. Szent László az apátságot választotta temetkezési helyéül, testét azonban később Nagyváradra vitték. A Kupavár-hegy tövében meghúzódó apátság mellett a felszentelését megelőző évtizedekben vár épült, amely a hagyomány szerint Koppány vezér egykori szálláshelyéül szolgált. A török korban az épületgyűttes elpusztult, korábbi jelentősége miatt 1991-ben nemzeti történelmi emlékhellyé nyilvánították.

<sup>5</sup> Az eredeti pergament a Pannonhalmi Bencés Főapátság levéltárában őrzik.

### A somogyvári apátság feltárt és rekonstruált falai



Forrás: Balaton-felvidéki Nemzeti Park Igazgatósága, készítette: Balogh László

A honfoglalás előtti Kárpát-medence legnagyobb keresztény templomát 870-ben a mai Zalavár külterületén szentelték fel. Liutpram salzburgi érsek azzal a céllal építtette, hogy benne helyezték nyugalomra Szent Adorján mártír földi maradványait. A Zala-folyó torkolatvidékét 840 után Nagy Károly, a keleti-frankok királya Pribina morva fejedelemnek adományozta, jutalmul hűbéri szolgálataiért. A fejedelem a Kis-Balaton mocsaras vidékén, Mosaburgban (ma Zalavár) alakította ki székhelyét. A 9. század második felében itt éltek és tanítottak a szláv írásbeliség megteremtői, Cirill és Metód szerzetesek. Az Európa apostolainak is nevezett testvérpár emlékét kőoszlop őrzi Zalaváron.

Az északi part hangulatos kistelepülésének, Szigligetnek középkori területén a 13. században épült román stílusú temploma. Az akkori falu az 1400-as években elnéptelenedett, így az avasi templom állapota is egyre romlott, ma már csak tornya látható. A torony különlegessége, hogy alul négy-, majd hat-, legfelül pedig nyolcszögletű, és a tetejét kőből készült sisak zárja. A valamikori egyhajós templom mellett működött a korabeli rév.

### A salföldi pálos kolostor romjai



KSH-fotó



A Balaton északi partján, a Káli-medencében megbúvó apró falu, Salföld az Árpád-korban királyi udvarnokok, a középkorban kismemesek lakhelye volt. A községtől délre, a Csöngé-hegy erdejében a 14-15. században működött, gótikus stílusú pálos kolostor romjai állnak. A Mária-Magdolna tiszteletére szentelt kolostort már egy 1307-ből származó okirat is említi. Az itt élt szerzetesek a török veszedelem elől elmenekültek, sorsára hagyva az épületet, amelyet az

1960-as években tártak fel. A meglepően nagy épen maradt falmaradványokhoz 2,5 km hosszú turistaútvonal vezet el a látogatót.

A római korban Villa Filip nevet viselő település, a mai Révfülöp, Árpád-korabeli említése egy 1211-ben kelt oklevélben olvasható először. A község két 13. századból fennmaradt egyházi emléke a hajdani Fülöp falu templomának romja a vasútállomás közelében, és a török időkben elpusztult Ecsér falu erődített templomának megmaradt falai a település délnyugati határában. A háromhajós ecséri templom északkeleti oldalán csontkamrát, a szentély lépcsője előtt pedig családi sírkamrát tártak fel.

Badacsonytomaj egyik különleges látnivalója a bazaltból épült katolikus templom. A város korábbi barokk templomát 1931-ben veszélyessége miatt lebontották, helyén 1932-ben szentelték fel a 33 méter magas tornyokkal büszkélkedő bazalttemplomot. Az épületbelső Udvardi Erzsébet és Leszkovszky György alkotásai díszítik.

Ugyancsak az 1930-as években, Medgyasszay István tervei alapján épült Balatonalmádi központjában a Szent Imre plébániatemplom. Nevezetessége az 1957-ben a budai várból mellé helyezett Szent Jobb-kápolna, ahol ereklyeként Szent István jobbjának egy darabkáját őrzik.

Az eredeti kápolnafülke a budai vár Zsigmond kápolnájából a főoltár mögött nyílt. Benne őrizték 1901 és 1944 között Szent István jobbját. A háborús harcok során a vártemplom megsemmisült, de a Szent Jobb kápolnát a királyi palota egyik ráomló emelete betakarta, megmentve a teljes pusztulástól. Menyezetét (feltételezhetően) Lotz Károly tervei alapján Róth Miksa műhelyében készített arany mozaik díszítette, amelyet a millenniumra terveztek. Tizenkét esztendeig pihent a romok alatt, majd az ötvenes években a szükséges restaurálási munkálatok elvégzése után szállíthatóvá vált. A kupola és a kápolnabelső darabjai teherautókon érkeztek Balatonalmádiba, ahol hozzáértő kezek precíz munkával rekonstruálták a töredékeket. Az építészeti munkák befejezése után az aranymozaik sérült darabjait is helyreállították.

### A balatonalmádi Szent Jobb-kápolna és az aranymozaik



KSH-fotó



A Somogy megyei község, Andocs templomának Mária-tisztelete a 16. században bontakozott ki, kegyhellyé pedig a 18. század első harmadában vált. A legenda szerint a mohácsi vész előtt, 1520 körül angyalok hozták el Kalocsáról a templom szentélyét a csodatévő Mária-kegyszoborral együtt a somogyi dombok közé, Andocsra. A templom 1747-es felszentelésére gróf Széchenyi Katalin ünnepi ruhába öltöztette a kegyszobrot. A felöltöztetés szokássá vált, s a Mária-ruhagyűjtemény ma már több mint 270 darabot számlál. A kegyszobrot az egyházi év ünnepköreinek megfelelő színű ruhákba öltöztetik, augusztus 15-én, Nagyboldogasszony napján kalocsai hímzésű fehér viseletet adnak rá. A ruhák a történelmi Magyarország legkülönbözőbb részeiről és külföldről, fogadalmi ajándékként érkeztek Andocsra. A kolostorrészben őrzött viseletgyűjtemény előzetes bejelentkezéssel megtekinthető.

A Zala megyei kisközség, Zalaszentgyörgy határában emelkedő Kovács-hegyen felépített buddhista Béke-sztúpát 1993 nyarán a XIV. dalai láma szentelte fel. A sztúpa ereklyetartó szentély, Buddha szellemét, bölcsességét szimbolizálja, egyben a boldogság, béke, együttérzés jelképe. A vallási előírásoknak megfelelően építése során növényi magvakat, vallási dokumentumokat és tibeti könyveket helyeztek el az építmény falában. A sztúpa körül az Emberi Jogok Parkját alakították ki.

## Fejlesztések a Balaton üdülőkörzetben

A Balaton és közvetlen környezete nemcsak idegenforgalmi vonzása miatt érdemel kiemelt figyelmet. A tó és partvidéke egy olyan sajátos táji, természeti és települési egység, melyről külön törvényben szabályozott módon gondoskodik a jogalkotás. A környezet összehangolt védelme a térség kiegyensúlyozott fejlődésével és az idegenforgalom minőségi fejlesztésével együtt valósulhat meg. Az Országgyűlés 2009. október 1-jei hatállyal döntött a 2000. évi CXII. számú, a Balaton Kiemelt Üdülőkörzet Területrendezési Tervének elfogadásáról, és a Balatoni Területrendezési Szabályzat megállapításáról szóló törvény módosításáról, mely éppen ezt a kiemelt célt szolgálja. A Balaton Régió (a Balaton Kiemelt Üdülőkörzet) 2007–2013 közötti időszakára vonatkozó Fejlesztési Terve szintén ezzel összhangban biztosít stratégiai alapot a fejlesztési döntések meghozatalához, és ad iránymutatást a régió preferált fejlesztéséhez.

A Balaton Kiemelt Üdülőkörzet 2007-2013 közötti Fejlesztési Stratégiája a Balaton Fejlesztési Tanács (BFT), valamint az Országos Területfejlesztési Hivatal kezdeményezésére készült el. A fejlesztési stratégia célja az volt, hogy a Balaton környékén teljes területi tervezés valósuljon meg. Ezzel egyidőben kezdődött a Balaton Régió Komplex Térségi Program tervezése is. Mindkét dokumentum 2006 elejére készült el, melyek a Balaton Régió Részletes Fejlesztési Terve alapját képezik. Ez a dokumentum az uniós fejlesztési politika által támogatható tevékenységekkel összhangban részletesen bemutatja a támogatandó tevékenységeket, a fejlesztési irányokat, valamint a szükséges forrásokat, elérhetőségeiket.

A Részletes Fejlesztési Terv prioritásai röviden összefoglalva a következők:

- A gazdasági szerkezet diverzifikálása, a hagyományos gazdasági területek és új kitörési pontok fejlesztése.
- A balatoni turizmus 21. századi versenyképességének stratégiai, szervezeti és infrastrukturális megalapozása.
- Magas szintű szakmai és üzleti kultúra, egész éves egzisztenciák megteremtése, humánerőforrást vonzó, megtartó képességének növelése.
- Célirányos és integrált infrastruktúra fejlesztések, közlekedési kapcsolatok egységes, karakteres kialakítása.
- A környezeti állapot védelme, a települések fejlesztése, táji és kulturális értékek megóvása.

A Balaton Régió 2007-2013 közötti időszakra vonatkozó részletes fejlesztési terve olyan térség jövőképét vázolja fel, amely a tó és a környező táj egyedülálló természeti, kulturális adottságaira építve európai színvonalú, igényes lakó-, üdülő-, és munkakörnyezetet kínál, ezzel együtt a szabadidő, az aktív pihenés, a szórakozás és az egészséges életvitel legvonzóbb magyarországi területévé válik. Mindezek feltétele a helyi erőforrásokon alapuló, a környezeti adottságokhoz igazodó innovatív, tudásalapú tevékenységek vállalkozásainak jelenléte, a minőségében megújuló turisztikai kínálat, a Balaton közlekedési infrastruktúrájának fejlesztése, valamint új térségi együttműködési formák kialakítása, illetve a már meglévők megerősítése.

A Részletes Fejlesztési terv végrehajtása szoros koordinációt igényel az egyes operatív programok között, melynek fóruma a Balaton Fejlesztési Tanács (BFT). A BFT a koncepció, a stratégia és a fejlesztési program alapján több témakörben operatív programokat, tanulmányokat készített. Rendszeresen egyeztetéseket folytat a térségben működő és országos szervezetekkel. A Balaton Partnerségi Program keretében a BFT támogatta a Balaton Gazdasági Fórum megalakulását (2007 márciusában). A Balatoni Gazdasági Fórum működésében érintett szervezetek (vállalkozások, vállalkozásfejlesztést segítő, munkaerőpiaci, szakképző, felsőoktatási intézmények, érdekképviseletek, civil szervezetek, többcélú önkormányzati kistérségek képviselői, városok fejlesztési menedzserei, vállalkozás és vidékfejlesztéssel foglalkozó szakértők) számára megszervezi az információáramlást, az intenzív, sokirányú kommunikáció meglétét a fejlesztésben érintettek között. A Balaton térségét sajátos helyzete,

illetve a Balaton Régió Részletes Fejlesztési Terve alapján társadalmi-gazdasági szempontból egységes térségnek tekinthetjük, ahol a fejlődésben és fejlesztésben érintettek közötti kapcsolatok kiépítésére, bővítésére van szükség.

A Balaton környéke egységes turisztikai régióként él a köztudatban, holott az igazgatási intézményrendszer sem ilyen alapon működik. A Balaton Régió fejlesztési irányainak túlnyomó többsége a Balatont határoló három megyét egyenként magában foglaló három NUTS2 régió (Közép-, Nyugat- és Dél-Dunántúl) operatív programjaiban valósul meg. A régió fenntartható fejlődésének biztosítása érdekében – üdülőkörzeti léptékű intézmények és szakmai szervezetek hiányában – szükség van a térség gazdasági, kutatási-fejlesztési, oktatási, önkormányzati és civil szereplőinek közösségé szerveződő hálózatára, amire a 2007-2013-as időszak részletes fejlesztési terve is alapoz.

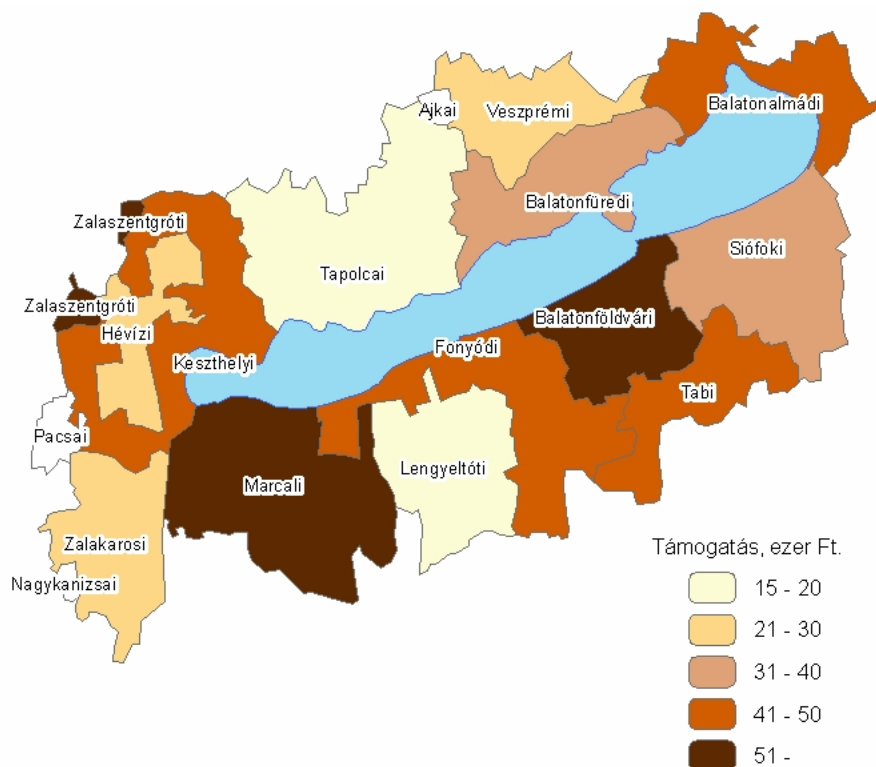
Az utóbbi években megvalósuló beruházásokra az NFT és az ÚMFT alapokból pályázható források nyújtottak fedezetet. A Nemzeti Fejlesztési Terv (NFT) keretein belül a Balaton Kiemelt Üdülőkörzetének területéről 954 pályázatot adtak be, melyből 451 kapott támogatást, az Új Magyarország Fejlesztési Terv (ÚMFT) 2007-től megnyíló lehetőségeire pedig 1388-an pályáztak és 609-en jutottak forrásokhoz 2010. március végéig.<sup>6</sup> Az NFT-ből összesen 10,5 milliárd, az ÚMFT-ből 125,1 milliárd forint fejlesztési forrás érkezett a Balaton Kiemelt Üdülőkörzet területére. (Ez utóbbi összeg azonban tartalmazza az M7-es autópálya szlovén határig tartó szakaszának fejlesztési támogatását is, mivel Balatonkeresztúr szerepel a projekt beruházás helyeként.) Az M7-es autópálya Közlekedési Operatív Program forrásösszegével csökkentve 71,1 milliárd forint a Balaton környéki települések ÚMFT forrásokból származó támogatottsága.

Az NFT 2004-2006 között meghirdetett forrásaira a Balaton Üdülőkörzet 131 településéről pályáztak. A pályázatok egytizedét Siófokról nyújtották be, a települések további sorrendje a következő: Keszthely, Marcali, Balatonfűzfő, Hévíz, Balatonalmádi, Balatonfüred, Balatonkenese, Tapolca, Balatonföldvár. A partközeli települések 307 támogatott pályázata 5,8 milliárd, a távolabbi települések 144 pályázata 4,7 milliárd forint forráshoz jutott. Az egy állandó lakosra vetített támogatás összege az üdülőkörzetben 38 382 forint volt.

A Balaton üdülőkörzete 17 kistérség településeiből tevődik össze. Az Ajkai, a Nagykanizsai és a Pacsai kistérségeken kívül valamennyiből pályáztak és a legtöbb forrás, az NFT-ből származó támogatások egyhatoda a Marcali kistérségbe került. Tíz százalékot meghaladó részaránnyal a sorban Siófok, Balatonalmádi, Fonyód és Keszthely kistérsége következik; Marcalival együtt az öt város és környéke a források 62%-át tudhatja magáénak. Az egy lakosra vetített forrásösszeg a Tapolcai kistérségben volt a legkevesebb (15 555 Ft), a Marcaliban a legtöbb (69 124 Ft), és átlag felett jutott Balatonföldvár (57 291 Ft), valamint Zalaszentgrót (58 253 Ft) térségére, bár ez utóbbiakban kevés és kis népességszámú települések pályáztak. Jólal az üdülőkörzeti átlag alatt került a Lengyeltóti (19 163 Ft), az északi parton a Veszprémi (26 231 Ft) és a Hévízi (29 242 Ft) kistérségekbe is.

<sup>6</sup> Forrás: Balatoni Integrációs Nonprofit Kft. – Nemzeti Fejlesztési Ügynökség Egységes Monitoring Információs Rendszer adatbázis

**Egy lakosra jutó fejlesztési forrás a balatoni kistérségekben  
a Nemzeti Fejlesztési Terv pályázataiból, 2004-2010**



A pályázatok több mint felét a Gazdasági Versenyképesség Operatív Programra nyújtották be és annak ellenére, hogy itt volt a legnagyobb arányú elutasítás, mégis a támogatott pályázatok 45%-a, a hozzá kapcsolódó támogatásoknak pedig 28%-a köthető hozzá. Jelentős különbségek mutatkoznak a partközeli és a háttértelepülések operatív programok szerinti igényeiben és támogatottságában. (Lásd: [Táblázatok.](#)) A háttértelepülések a Regionális Operatív Programokból jutottak a legnagyobb összegű (2,1 milliárd Ft) támogatáshoz, a parti települések a GVOP-ból (1,8 milliárd Ft). A parttól távolabbi településeken az Agrár- és Vidékfejlesztési Operatív Program és a GVOP források is jelentősek voltak (együtt további 2,2 milliárd), a part közelében pedig a ROP (1,6 milliárd Ft) és a Humánerőforrás-fejlesztési Operatív Program (1,6 milliárd Ft).

Sokféle célt szolgáltak ezek a fejlesztések a Balaton körül. Tekintsük át, melyek voltak a legjelentősebb összegű projektek. Az északi parton Balatonkenesén HEFOP-forrásból 117 millió forint jutott a gyermekotthon felújítására, Balatonfüred reformkori városközpontjának kialakítására ROP-pályázatból 378 millió forintot fordíthattak. AVOP-pénzekből Badacsonytomajon a Varga Pincészet technológia fejlesztésre 187 millió forint, a nemesgulácsi általános iskola infrastrukturális fejlesztésére ROP-ból 156 millió forint jutott. AVOP-ból Felsőpáhok külterületi útjaira 51,6 milliót fordíthattak. A keszthelyi Helikon Kastélymúzeumra 667 milliót, a Kis-Balaton turisztikai célú fejlesztésére 223 milliót, Zalakaroson új családcentrikus üdülőttelep kialakítására 95 millió forintot kaptak ROP-pályázatból. Marcali Város Önkormányzata a városközpont rehabilitációjára ROP-ból 920 milliót, a kistérségbe GVOP-ból 324 millió forintot kapott. Ez utóbbi forrásból Lengyeltóti óvoda rekonstrukciójára és bővítésére 183 millió forintot fordíthattak. Látrány egy borászati üzem létrehozására kapott AVOP-ból 224 milliót, Fonyód egy egészségügyi diagnosztikai és szűrőközpont kialakítására HEFOP-ból 182 millió forintot. A Balatonföldvári kistérség szélessávú internet kialakítására 250 millió forint forrást kapott GVOP-ból, egy balatonföldvári hotel wellness fejlesztésére, férőhely bővítésére 180 milliót a ROP-ból.

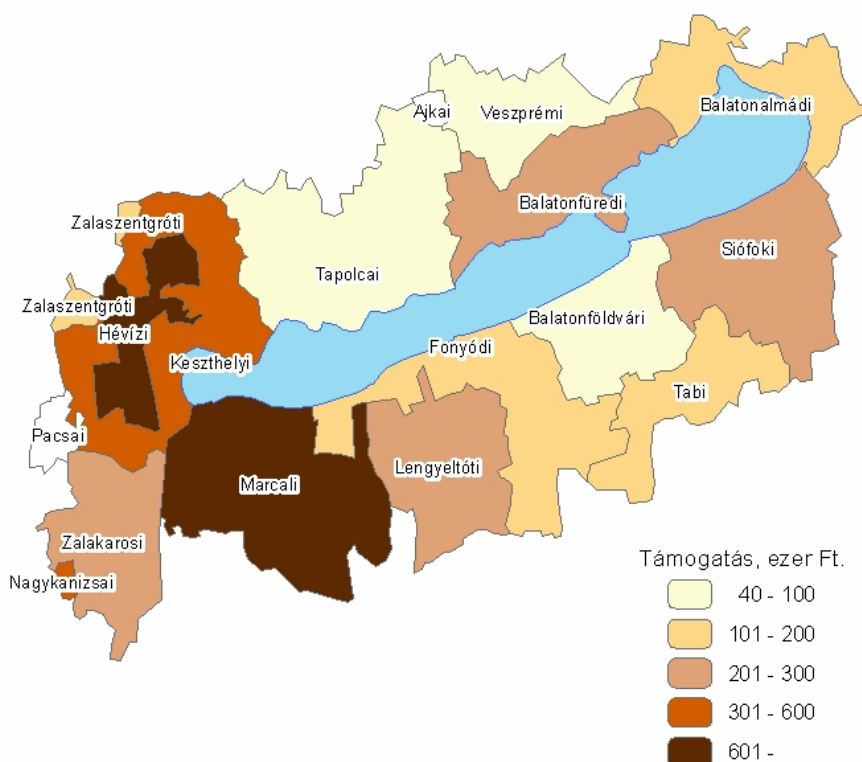
A Balatont körbejárva elérkeztünk a Siófoki kistérségbe, ahol a szélessávú internetfejlesztést, az előbbihez hasonló program alapján 247,5 millió forinttal támogatták, a Som-Kapoly közötti útburkolat megerősítéséhez pedig ROP-ból 242 millió forintot biztosítottak.

Az Új Magyarország Fejlesztési Terv 2007-2013 között tartó időszakából 2010. március végéig a Balaton partközeli településeiről jóval több pályázatot adtak be, mint a távolabbi településeken, ezért a támogatott pályázat és az elnyert összeg is közel kétszerese a háttértelepülésekre érkezett forrásoknak. Az egy lakosra jutó elnyert támogatás is jóval magasabb a parti településeken (az M7-es nélkül számolva 258 768, a parttól távolabbi településeken pedig 181 012 Ft/fő).

Az ÚMFT forrásaira 7 ágazati és 6 regionális operatív programon keresztül lehetett pályázni. A legtöbb (272) támogatott pályázat a Gazdaságfejlesztési Operatív Program forrásaiért versengett, amit az is motivált, hogy a turizmusfejlesztés forrásszerzési lehetőségei ebben az operatív programban voltak elérhetők. Az üdülőkörzetbe ezen támogatási konstrukció keretein belül közel 7 milliárd forint fejlesztési forrás érkezett. A Közép-dunántúli Operatív Programból 80 pályázatot támogattak, több mint 9 milliárd forint forrásösszeggel, míg a Dél-dunántúli Operatív Program esetében kevesebb (70) pályázatból, több (13,5 milliárd Ft) elnyert fejlesztési forrás került a térségbe. Jelentős összegű támogatást kapott a Környezetvédelem és Energia Operatív Programból is, itt 39 pályázat összesen 9,4 milliárd Ft-ot nyert el.

32. ábra

**Egy lakosra jutó fejlesztési forrás a balatoni kistérségekben az Új Magyarország Fejlesztési Terv pályázataiból, 2007-2010**



A Balaton körüli három megye 17 kistérségéből az Ajkai és a Pacsai csak egyetlen településsel, de a Balatonalmádi, a Balatonfüredi, a Balatonföldvári, a Keszthelyi, a Siófoki kistérségek teljes területükkel az üdülőkörzetbe tartoznak. Az Ajkai kistérségből Pula nem pályázott, a Pacsai kistérség 2 beadott pályázatából nem lett támogatott projekt. A legtöbb pályázatot a Balatonfüredi (205), a Siófoki (189) és a Keszthelyi (186) kistérségből nyújtották

be. A nyertes pályázatok sorrendje ettől eltérő: a Siófoki (93), a Balatonfüredi (88) és a Keszthelyi (78) kistérség a listavezető. A Közlekedési Operatív Program forrásaival együtt számolva látható, hogy a legtöbb forrás a Marcali kistérségbe érkezett (több mint 59 milliárd Ft, amelyből 54 milliárd Ft az M7-es autópályához). A közlekedés fejlesztésére szánt források nélkül a balatoni támogatások csaknem héttizede a következő négy térségbe került: a Keszthelyi kistérségbe (20,1 milliárd), a Hévízibe (13 milliárd), a Siófokiba (10,1 milliárd), és a Balatonfüredi kistérségbe (6,1 milliárd Ft). (Az ÚMFT forrásokból finanszírozott 10 legnagyobb projekt listája a [Táblázatok](#) részben található.)

**További információk, adatok (linkek):**

[Táblázatok](#)

[Függelék](#)

[Módszertan](#)

**Készült a KSH Győri, Pécsi és Veszprémi Igazgatóságán**

***Elérhetőségek:***

*Felelős szerkesztő:* Dr. Horváth József

*További információ:* Berettyánné Halas Judit

Telefon: (+36-72) 533-319, [judit.halas@ksh.hu](mailto:judit.halas@ksh.hu)

[Információs szolgálat](#), telefon: (+36-72) 533-300