

Felsőmagyarországi úti képek

A FELSŐ GÖLNICZVÖLGY.

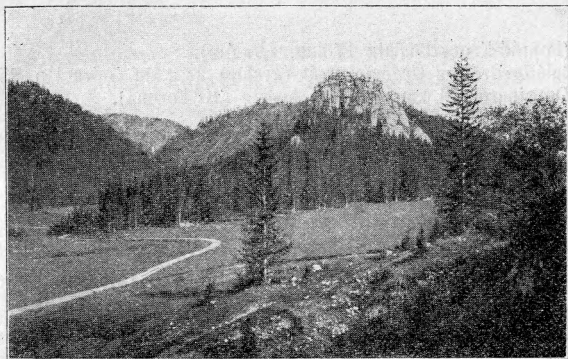
DOBSINAI JÉGBARLANG,
STRACZENAI-VÖLGY ÉS KIRÁLYHEGY.

Három térképpel és a szöveg közé nyomtatott ábrákkal.

Ára 40 fillér.

A zárjelben levő idézések dr. Posewitz
«A Magas Tatra és a szepesi Középhegység» című
útikönyvére vonatkoznak.

Kapható **Maurer Adolfnál Kassán** és
minden könyvkereskedésben. **Ára 4 korona.**



Éleskő a Jégbarlangnál.

Dobsinai jégbarlang, Straczenai-völgy és Királyhegy.

A Felső Gölnicz-völgy a leglátogatottabb völgyek egyike, és méltán; hiszen ebben van a híres dobsinai jégbarlang, ennek közelében a regényes sztraczenai völgy, s a jégbarlanghoz vezető útról a Királyhegy hatalmas kupja is látható. Mind a három kirándulási hely egyirányban fekszik s ennél fogva egymással könnyen összeköthető. A jégbarlang és a sztraczenai völgy megtekintése egy napot; a Királyhegy megmászásával két napot igényel.

A dobsinai jégbarlang.

Poprádról 30·7 km. 4—4¹/₂ óra kocsin (16 korona).

Káposztafaluról 28·5 km. (kocsin) 3¹/₂ óra.

(Iglórol-Káposztafaluiig 16·3 km. 1¹/₂ óra) l. p. 256.

(Poprád-Káposztafaluig 17 km. 1 $\frac{1}{2}$ óra).

Iglófüredről az Ördögfejen át (gyalog) 23·2 km. 5 óra l. p. 257.
Dobsináról 16 km. 1 $\frac{1}{2}$ óra kocsin (10 korona).

Poprádról $\frac{1}{2}$ óra alatt Virágosvölgy nyaralóhelyen áthaladva, az erdős Kozi-Kamen-hegyláncz elhagyása után a Felső Hernád-völgybe, Szepes-Végfalura érünk s innen a Vernár-patak mentén, sötét erdők közepette völgynek megyünk. Elhagyatott fűrészmalmon túl (20 percz) a völgy szűkebbé lesz, festői mészsziklák közelnek az uthoz, a melyek legszebb képződménye, a «*Rablókapu*» szoros függőleges sziklafalai csak a pataknek s az utnak engednek helyet. Közvetetlenül Vernár falu előtt kitágul a völgy és most délnyugaton látjuk a Királyhegyet s egy hosszúra nyújtott hegyhátat, a Predna-hola előhavast.

Vernár kis rutén falu (776 m.) már Gömörmegyében fekszik. Közvetetlenül az ut mellett van a tiszta korcsma, melynél etetni szoktak. Innen a Királyhegyre 4—5 óra gyalog (l. p. 238).

Vernárról a szép ut több kanyarulattal a Popovára 1056 m. visz fel. A monda szerint egyszer a szomszéd Telgart fatuból papot hívtak egy súlyos beteghez Vernárra. Fönn a hegyen rablók támadták meg, a kik azonban, midőn utja céljáról értesültek, őt oda elkiérték. Innen a név (popa=rutén pap) Pap hegye.

A hegy nyeregről számos kanyarulatban a Gölniczvölgybe s az ut mellett magában álló tiszta korcsmához *Pusztamezőre* érünk (920 m.). Közel hozzá látható Koburg herczeg vadászkastélya és az erdészlak.

Innen a Királyhegyre 3—4 óra (p. 240).

Pusztamezőről az ut délnek a Garamvölgybe vezet. $\frac{1}{4}$ óra mulva balra Dobsinára tér el (2 $\frac{1}{2}$ óra) egyenest pedig a Besnyikon (1042 m.) a Királyhegy legnagyobb nyulványán s a Garam- és Gölniczfolyó közti vizválasztón át Telgartra (1 óra) és Vöröskőre (1 $\frac{1}{2}$ óra) visz. Innen az ut Murány-vár felé tér el (3 óra Pusztamezőről).

A pusztamezei korcsmánál nagyot kanyarodva, immár a felső Gölniczvölgyben, a Gölnicz-patak mentén folytatjuk utunkat. Csakhamar feltűnnek messziről a Sztraczenai-völgy magas mészsziklái. Előttünk áll az Éleskő, magában felmeredő mészszikla, melyet megkerülve, 25—30 percz alatt a *Jégbarlanghoz czimzett vendéglőt* (840 m.) érjük el.

A Ducsahegy északi lejtőjén levő és régi idők óta Jéglyuk név alatt ismert, jégtömegekkel telt sziklahasadékot 1870-ben Ruffiny E. bányamérnök vizsgálta meg s így fedezte fel a jégbarlangot. A terület tulajdonosa, Dobsina városa, 1873-ban építette az első vendéglőt, mely 1893-ban leégett. A következő évben új épületet építettek két étteremmel és több turistaszobával. Van itt azonkívül turistaház, fürdő és öt magánnyaraló. A napi szoba ár 2·40—3·20 K, a havi ár 50—60 K, étkezés à la carte és table d'hôte 3 K. Heti pensió 36 K, havi pensió 116 K. Zenedij 10 K az egész idényre. Fenyőfürdő 1 K, meleg fürdő 70 f. Pisztráng-halászat. A telep bérlője Fehér András.

A nyaralóhely fekvése regényes. Kelet felől a sztraczenai völgy magas szikláinak határolják a látóhatárt; nyugaton emelkedik a meredek Éleskő, s a háttérben látható a Királyhegy.

A nyaralóhelynek a vendéglőtől a barlangig, terjedő része hegyi parkká van átalakítva és számos séta-ut szeli át. A sok erős és hideg forrás közül a Nagyforrás tűnik ki.

A Jégbarlang. 965 m., (20—30 percz.)

Megtekinthető naponkint 11—3 óra közt villamos világítás mellett. Belépti díj 4 K. Ezen időn kívül petroleumvilágítás mellett személyenkint 1 K 40 f.

A Jégbarlanghoz a vendéglőtől fehérjelzésű ut a Vilmostér nevű erdei rétig lassu emelkedéssel, majd szerpentinákban meredekebben vezet a barlangi menedékházhoz 970 m. Innen, hol lehülés miatt kissé megpihenünk, szép a kilátás az Éleskőre és a Királyhegyre.

A barlang bejáratát meredek sziklafal tövében sziklahasadék képezi, mely előtt félkör alakú beomlás van. A bejárat előtti sziklán a barlang felfedezésére vonat-

kozó emléktábla látható. A barlangba, melyből már a bejárat előtt érezhető hideg levegő ömlik, falépcsők vezetnek.

Maga a barlang két emeletből: a felső és az alsó barlangból áll. A felső barlang nagy ür, melynek fala és boltozata mészkőből, fenéke pedig jégből áll. Ezen jégtömeg, mely a mélységben folytatódik, itt a sziklafal mellett hasadékot képez, mely hasadék az alsó barlang.

A *felső barlang* nagy és *kis terem*ből áll; az utóbbi a nagy teremnek néhány méterrel magasabb mellső része.

Legelőször is a *kis terem*be lépünk. Mindjárt jobbra látjuk a *Sirköveket*, mellettük a *Fatörzset*; továbbá a *Zuhatagot*, ezzel szemben a *Pinczeajtót*, mellette pedig a *Beduinsátort*.

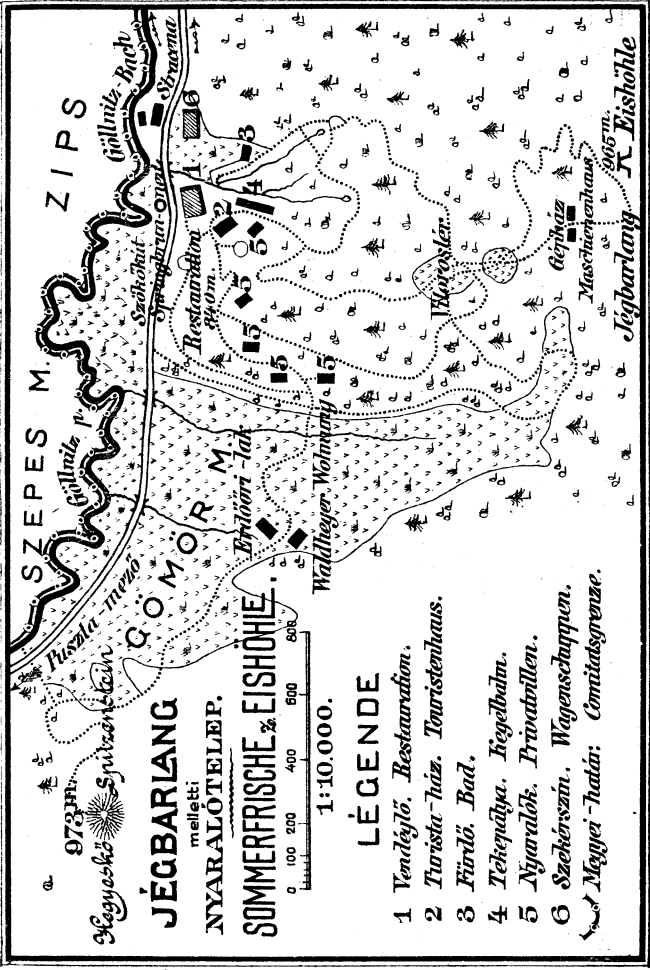
Néhány lépcsőn lemenve, a *nagy terem*be jutunk, melynek hosszában deszkaut vezet. Legelőször is a *Ducsa-szakadást* látogatjuk meg, egy sziklaürt kőtörmelék-halmazzal, mely fekvésénél fogva a Ducsahegy fölött levő dolinának, vagyis tölcséralaku mélyedésnek felel meg.

Ezután a nagy termet, melynek mészfalait kis jégjegeczek borítják, körüljárjuk. Megnézzük az *Oltárt*, az *Uj oszlopot*, mely két év alatt magától képződött. Odább látjuk a *Kutat* és az *Elefántfejet*.

Most már a jégsikon át az *alsó barlangba* szállunk, mely a jégtömegben át vájt alagut által egymással összekötött két mély sziklahasadékból, «*Folyosóból*», áll. Eleinte csak a jobboldali folyosót ismerték; az alagut ásása közben azonban a második sziklahasadékra is, a baloldali folyosóra akadtak.

Először a baloldali folyosóba lépünk.

Jégalaguton át falépcső vezet le a mély sziklahasadékba, melynek egyik oldalát sziklatömegek képezik, míg másik oldala hatalmas, 15—22 m. magas jégfalból



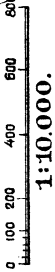
SZEPES M. ZIPS

973m

Gyúveszkő Sütőzombain

JÉGBARLANG
 melletti
NYARALÓTELEP.

SOMMERFRISCHE EISHÖHLE.



1:10.000.

LÉGENDE

- 1 Vendéglő, Restauration.
- 2 Tourista-ház, Touristenhaus.
- 3 Fürdő, Bad.
- 4 Tekepálya, Kegelbát.
- 5 Nyaralók, Privatvillen.
- 6 Szekérszán, Wagenschuppen.
- 7 Magyar-határ: Comitatsgrenze.

Restauráció
 84 Om.

Floroskén

Gejváza

Mascherenhaus

965m

Jégbarlang A Eishöhle

Rajzolta: Gabronitz Camillo.

áll, a mely a felső nagyteremből az alsó barlangig terjed.

Először a *lugasnak* nevezett csinos jégképződményhez jutunk. A *borzlyuk* (kerek lyuk a jégfalban) mellett elmenve, a *télkirály palotájához*, 10 méternyi hosszú alaguthoz érünk, melyet a jégfalba vájtak, hogy a jégtömeg vastagságát és magukat a jégrétegeket tanulmányozhassák; kis fülkében végződik, a melyben számos megszemlélőnek látogatójegyét találjuk.

Ezek után a 10 m. hosszú, jégbe vájt összekötő alaguton át az alsó barlang másik részébe, a *jobboldali folyosóba* megyünk át.

Az egyik oldalt itt is hatalmas jégfal képezi, míg a másik oldalon sziklatömegek vannak; az eleinte szűk sziklahasadék azonban itt nagyobb ürré tágul és fenekén kőtörmelék chaosa hever. Ez a *pokol*, s a sziklafalhoz támasztott hatalmas sziklatömb a *Lucifer*.

A jégképződmények közül felemlitendők az *Orgona*, a *Függöny* és a folyosó végén a *Niagara-vizesés*.

Innen falépcsőn a felső barlang kis termébe jutunk és evvel körmenetünk, mely 1—1¹/₂ órát vett igénybe, véget ér.

A barlang átlagos hőmérséke mindig zérus alatti. A legmagasabb hőmérsék a felső barlangban, a Ducaszakadásnál van (+ 4·5° C., +19·5° C. külső hőmérsék mellett); a legalacsonyabb az alsó barlang jobboldali folyosójában, a legmélyebb ponton, a hol az olvadó víz is a repedéses kőzetten át a barlangból kifolyik (+7·5° C., +25° C. külső hőmérsék mellett). A barlangbeli és külső hőmérsék egymással szoros viszonyban áll; de az ingadozás a barlangban lényegtelen. A bejáratnál érezhető hideg levegő kiömlésén kívül a barlangban légvonat nincs. Élő lényeket nem találtak még benne. A jégképződés folyton tart, és mind újabb és újabb jégalakok képződnek. A barlangban lévő deszkaösvény eleinte a jégszine fölött 25 centiméternyi magasabb volt; manapság már a jégszine magasabb.

A jégbarlang képződése. A dobsinai jégbarlang, Krenner szerint, kimosott üreg, minőt mészhegységekben gyakran találni. Eleinte a keringő víz a mészszikla kimosását, majd a barlang kép-

zödését okozta. A későbbi beomlás által (a mostani bejáratnál) megnyílt a barlang s az átszivárgó viz kezdett a hideg küllevegő beözönlése következtében jéggé merevedni. A barlang eredetileg csak egy ürből állott, melyben a hatalmas jégtömegek letelepedtek. Midőn azonban alsó végén a jég elpárolgott s a sziklafalaktól visszahuzódott, felső részében pedig a sziklaboltozattal érintkezésben maradt, akkor képződött az alsó barlang.

A repedezett kőzetén átszivárgó viz jegesedését, vagyis a jégképződést a barlangnak aránylag magas fekvése, észak felé és mindig árnyékban levő keskeny bejárata, valamint a barlangnak befelé való mélyedése okozza, miáltal a hideg levegő beömölhet s ott súlyjánál fogva megmarad, nyáron nem jöhet ki.

A jégbarlang nagy kiterjedésű természetes jégverem, melynek télen át képződött jégtömegei a nyár folyamán meg nem olvadnak.

Barlangür 8875 m²,

Ebből jégtömeg 1774 m²,

A jégtömeg magassága 20 m.

Jégmennyiség 1.000,000 métermázsza,

A barlang mélysége 67 m.,

A barlang bejárata 965 m., legmagasabb pont.

A barlang legmélyebb pontja a jobbfelőli folyósóban 898 m.

Kirándulások a jégbarlangról.

Ezek közül felemlithetők a közeli Éleskő megmászása ; a Sztraczenai-völgy ; l. p. 233.

az időközi forrás és a Hollókő ; p. 235.

a Királyhegy (1/2 óra kocsin Pusztamezőig, azután a hegyre 3—4 óra gyalog); (p. 240).

Igló-Füredre az Ördögfejen át, (Istvánfaluig, a Sztraczenai-völgy végéig 1 óra kocsin, részben rossz ut vagy 1 3/4 óra gyalog, azután 3 óra gyalog) összesen 4 1/2—5 óra (p. 257).

Káposztafalura 28·5 km.

A Straczenai-völgy.

Jégbarlang—Vasgyár 6 km.

(Jégbarlang—Sziklakapu kocsin 1/2 óra, gyalog 3/4—1 óra.)

(Sziklakapu—Vasgyár 6 percz gyalog.)

A legnevezetesebb völgyek egyike a Szepes- és Gömörmegye határát képező Sztraczenai-völgy, a szepesi

völgyek gyöngye, festői szépségben gazdag, a dobsinai jégbarlang közvetlen szomszédságában. *A jégbarlang látogatója el ne mulasztja ezt a völgyet legalább a Sziklakapuig bejárni.*

A völgy tót neve a Straczena (Štraceny—eltűnt) kis pataktól származik, mely az Árokvölgyben, hol az ut Sztraczenáról Dobsinára vezet, a mészhegységben hirtelen eltűnik. A völgyön át vezető mű-

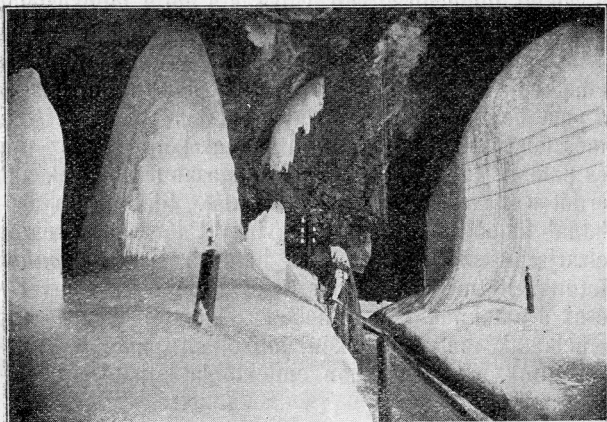


Jégbarlang. (Nagyterem.)

utat, 13 hiddal, 1840-ben Koburg Ferdinánd herceg építette, a kinek emléktáblája egyik sziklán látható. Geológiai tekintetben a Sztraczenai-völgy ama mészszigethez (Triasz mész) tartozik, a mely Igló és Káposztafalu között Dobsina felé terjed. Az egész mészvölgy Puztamezőről Istvánfaluig húzódik (1 $\frac{1}{2}$ óra), de szorosabb értelemben Sztraczenai-völgynek csak a vasgyártól a jégbarlangig terjedő részt nevezik.

A koresma mellett az erdőbe térve, az ut első nagy kanyarulatához érünk. Hidon átkelve, a balpartra jutunk és mészfalak mellett ballagunk. Közvetlenül a hid mellett ösvény vezet a közeli erdőben a Kriván-hegyhátán át, mi által a nagy utkanyarulatot kikerüljük. Előttünk, magasan fent az erdőben, a völgykanyarulatot okozó Kriván-hegyhát egyik mészszikláját látjuk.

A réten áthaladva, ismét átlépjük a patakot s a Kriván lejtőjén a völgszorosban felkapaszkodunk. Balra hagyunk egy kis mellékpatakot, melynek mentén ösvény visz Vernár felé. Festői sziklarészletek «régi sziklák a lyuk felett» környezik a Gölnicz-patakot, mely egy magában álló meredeken emelkedő mészsziklát kerül



Jégalagut.

meg. Ez az *Ottár*, melyet az ut magaslatára érve, legjobban szemlélhetünk.

Lefelé haladva, a Lipovecz nevezetű hatalmas és hirtelen leeső sziklafal előtt állunk. Innen a völgy kissé tágul. A patak mellett kis rét terül el, s előttünk áll a völgyet elzáró erdőborította meredek hegyhát. Majd eljutunk azon helyhez, a hol a jégbarlangról jövő, fent említett ösvény ismét az utra tér, s azután a szorosba, a *völgy legszebb részébe* érünk.

Meredek és kopár, csak fölül erdős sziklafalak között,

részben kevés fától szegélyezve, melyek az utat határolják vagy melyeket a patak mos, több kanyarulatban csörgedezik a patak; közvetetlenül mellette vezet a részben sziklába vájt ut, a pataknak hol egyik, hol másik partjára térvén át. Minden kanyarulat újabb s újabb változatos látványt nyújt.

Csakhamar a *Bevágáshoz* érünk, a hol a keskeny ut a sziklák tömegén át van vájva, s a hol a jobbkézfelőli sziklafalon a sziklába vésett felirat: «Ferdinand Koburg 1840» az ut létesítőjét hirdeti. Mindjárt azután jobbra emelkedik a *sztraczenai sziklavár*, 80—90 méternyire a patakból felmeredő meredek sziklafalak. Majd ismét mészfalak között haladunk, a melyek két oldalt az utig és patakig közelednek és csak magasan fent látunk zöld erdőt s egyes fehér mészkősziklát. Újabb kanyarulatnál függőleges sziklafal a völgyet látszólag egészen elzárja. A szorosban tovább haladva, a *Vaskapuhoz* jutunk. Itt meredek erdős lejtő zárja el a völgyet s csak a pataknak enged helyet; előtte két hegyes kúp emelkedik, melyek egyikén, jobboldalt, alaguton át vezet utunk. A tulsó oldalon emléktábla látható, a következő felirattal:

«Herczeg Koburg-Gotha Ágoston emlékére. Elnökünk! Téged e sziklák dicsérnek. A magyar orvosok és természettudósok 1869. augusztus 21.»

Itt a völgy kissé tágul; jobbról erdős, meredek magaslatok kísérik, az ugynevezett «*Hanneshöhe*»; balról emelkednek a *Macsekov-hegy* kopár sziklafalai, a «*Falkengrepp*» nevű völgyszerű hegytorokkal, s csakhamar utunk végpontját, a hercegi vasgyárt is elértük, hol szerény korcsma van vendégszobával.

Az időközi Forrás és a Hollókő (Havrana szkala) 1156 m.

Adobsinai jégbarlangról 1¹/₂ óra.

A sztraczenai vasgyártól 1 óra.

Az időközi forráshoz való kirándulást rendszeren a közeli Hollókőre valóval szokták összekötni; kiindulási pontja a sztraczenai vasgyár.

Czélszerű elébb a Hollókövet megmászni és *aztán* a forráshoz lemenni; ez kényelmesebb és kevésbé fárasztó.

A köves és meredek út a Macsekovhegy szűk völgyében vezet és csakhamar találkozik azon ösvénnyel, mely a sztraczenai völgyből jön, s azok által használtatik, kik a jégbarlangról a Hollókőre igyekeznek. $\frac{1}{2}$ óra alatt erdei rétre érünk (szép kilátással) és további $\frac{1}{2}$ óra alatt feljutunk a Hollókőre, melyről megragadó a látvány a környező hegyvidékre s a Magas-Tátrára.

Innen meredek ösvényen bocsátkozunk le az időközi forráshoz 960 m., mely a Hollókő déli lejtőjén bugyog.

A forrás néhány órai (száraz időben 1—2 napi) időközben kezd folydogálni s $1\frac{1}{2}$ óra múlva ismét elapad. Hajdanában malmot hajtott s az annak kerekével összeköttetésbe hozott kalapács messzire hallható volt és jeléül szolgált annak, hogy a forrás ismét folyik.

Vissza a jégbarlanghoz egy óra; Dobsinára a (vasgyártól) egy óra; Iglófüredre az Ördögfejen át $3\frac{1}{2}$ —4 óra gyalog (p. 257); Káposztafalun (a Glatzon) át Iglóra kocsin 3 óra (p. 256).

A Királyhegy 1950 m.

A Királyhegy közeli fekvése a dobsinai jégbarlanghoz és a nagyszerű kilátás, melyet kúpjáról élvezhetni, megmászását ajánlhatóvá teszi. A kirándulás erős napitúr és élelmezésről kell gondoskodni.

A *Királyhegy* az Alacsony Tátra legmagasabb emelkedése; nyugat felé a Sztredna-hola, Orlova stb. kúpokban folytatódik. A Királyhegy északi lejtőjén fakad a Gölniczpatak 1736 m., a Fekete-Vág 1650 m., mely Teplicskánál már tutajon járható. A Garam forrása 982 m. a Királyhegy leghosszabb nyulványán, a

Beszuik nyugati lejtőjén ered; a Hernád forrásai ellenben a Cser-tovicza előhavas északi lejtőjén vannak. A Királyhegy gyepes széles kúpot képez, a melyen sziklatömegék csak helyenkint tűnnek fel; ezek legnevezetesebbje a Királykő (kralova szkala), 1734 m., mely a Királyhegy kúpjáról délnyugat felé mély nyereg által van elválasztva, A Királyhegy északi lejtője képezi a határt Gömör és Liptó között, míg Szepes határa (az északi lejtőn) az Uplaz havasnál kezdődven Liptó felé a Fekete-Vág mentén, Gömör felé pedig a hegyhát mentén Vernárig húzódik. A felső csúcs maga már Gömörmegyében fekszik. A liptómezei rész kinestári terület; a szepesi rész a szepesi püspök tulajdona; a gömörmezei rész pedig Koburg herceg birtokához tartozik.

A Királyhegy és előhavasai kristályos palákból állanak: gneisz (Királyhegycsoport és Uplaz) és csillámpala (Predna-Hola, Sztari Vernár), a Királyhegy gneiszját elfödve. Ezzel határos a triasmész Vernárig, illetve Pusztamezőig.

Flora és Fauna.

A Királyhegyet erdőség veszi körül. Ez csaknem kizárólag fenyvesből áll; fenyő az egyedüli, mely egész erdőséget alkot; azonkívül a nemes fenyő, a vörös- és luczfenyő is található. Lombfa, ugymint bükk, hegyi juhar, fehér nyírfa, eger, berkenye — csak szórványosan fordul elő a Királyhegy tövében. Az erdőhatár fölött kezdődik a gyalogfenyő; az északi oldalon igen elterjedt, így az északkeleti lejtőn az uton a csüestől a menházikóig mindent ellep a gyalogfenyő; a déli oldalon csak szórványosan fordul elő; itt a boróka ural alpesi jelleggel, a földön kúszó, összefonódó ágakkal. A czirbolyát a Királyhegy déli és délnyugati oldalán mesterségesen ültették.

Gyalogfenyő-régio 1600—1720 m.

Erdő-régio 950—1600 m.

A felső erdő-régio határa északon 1450 m.; délen 1600 m.

Az alsó erdő-régio határa északon 950 m.; délen 963 m.

Nemesfenyő, luczfenyő, juharfa tenyészik 1250 m.-ig.

Nyírfa, Berkenye 1500 m.-ig.

A havasi régio florája igen gazdag s a rendes havasi flora jellegével bir. A havasi florához való átmenetet képezi az áfonya és az érika, a mely a felső erdőhatárig nyulik s egész nagy területeket borít el (Predna-Hola).

A Királyhegy vadállománya igen gazdag; előfordul itt medve, farkas és hiuz, őz, szarvas és fajd. Mormotát 1867-ben hoztak az Orlova-havasra s azóta a Királyhegyen is elterjedt.

Utak a Királyhegyre.

Poprádról Vernáron át 6—6¹/₂ óra; (Pusztamezőn át 6¹/₂—7 óra, Tepliecskán át 7 óra).

Lucsivnárról Teplicskán át $5\frac{1}{2}$ —6 óra.

A jégbarlangról Pusztamezőn át 4 — $4\frac{1}{2}$ óra.

Iglórol Káposztafalun és a jégbarlangon át 9 — 10 óra.

Telgárttól (Garam-völgy) 4 óra.

A Poprádról induló turistáknak ajánlandó a felmenet Vernárról ; lejövet Pusztamezőre, vagy (jó gyalogosoknak) Teplicska felé. Az Iglórol induló turistáknak ajánlandó a felmenet Pusztamezőről (jó éjjeli szállás a jégbarlangnál) és vissza Vernár felé.

Jó koesiút visz a kiinduló pontokig ; aztán lehet még erdei úton szekérrel egy ideig menni ; úgy hogy gyalogolni kell Vernárról 3 órát, Pusztamezőről vagy Teplicskáról $1\frac{1}{2}$ órát.

I. Vernárról a Királyhegyre (4 — 5 óra).

Poprád—Vernár 14 km. $1\frac{1}{2}$ — 2 óra kocsin ; (p. 227).

Igló—Vernár 30 km. 3 — $3\frac{1}{2}$ óra kocsin ; (p. 258).

Vezetőt kapni vagy az ut mentén levő tiszta koresmában, melyben meg is lehet háltni, vagy a hercegi csősznél, a kitől a Predna-hola előhavason épült vadászkunyhó kulcsa is kapható ; itt szénán meghálhatunk s az által a következő napon $1\frac{1}{2}$ óra időt megtakaríthatunk.

Vernár—Vadászkunyhó a Predna-hola havason (idáig erdei szekérut is visz) $1\frac{1}{2}$ óra ;

— Holicsna 2 óra ;

— Csúcs 1 óra = $4\frac{1}{2}$ — 5 óra.

A templom mellett elmenve, a völgyben Sztari Vernárra ballagunk, majd meredek uton a Barbolicza és Palenicza hegyek között a hegyhátra és a Palenicza nevű havasi rétre jutunk. A Paleniczától völgy által elválasztva, párhuzamos erdős hegyhát húzódik, melynek legmagasabb pontja a Clevici hlava 1268 m. Szepes és Gömör közt a határt képezi.

Az erdőn át fölfelé haladva, kisebb, majd nagyobb erdei rétre (Kosarska polana 20 percz Palenicától) jövünk, melyről kilátás nyílik a Királyhegy gyepföde előhavasára, a Predna-Holára, a melyre most lépteinket irányítjuk. Itt van a herceg Koburg-féle vadászkunyhó ; forrás pedig a közeli erdőszélen található.

A gyepes *Predna Holán* tovább felhágva, folyton élvezzük a kilátást északi és északnyugati irányban.

A megtett utra visszapillantva, mélyen lenn a völgyben látjuk Vernár falut, a Popovára vezető utat s a háttérben a káposztafalvi mészhegyeket; nyugat felé a párhuzamos hegyhátat, a Szepesség határát; észak felé a hegylánczot a Kozi-Kamenhegygel, előtte a Felső Hernádvölgyet; mögötte a Poprádvölgyi síkságot, háttérben a fenséges Tátrával. Dél- és délnyugat felé a Predna-Hola csúcsa fedi el a kilátást.

A Predna-Hola csúcsát (1548 m.) megkerülve és jobbra elhagyva, egyszerre előttünk áll a Királyhegy-csoport: a Királykő (Kralova szkala) festői sziklaalakzataival, tőle jobbra a Telgarti havas hullámos kúpja és jobbról a Királyhegy hatalmas széles háta. Valóban impozáns látvány!

Az érikával borított hegyháton tovább haladva, az Uplazt (1557 m.), a Királyhegy második előhavasát pillantjuk meg.

Innen áttekintést nyerünk az egész nyeregbe a Királyhegy és az Uplaz előhavasai között: jobbra a Fekete-Vág Felső völgyére, balra a Gölnicz-völgyre és mélyen alattunk két oldalt a lipitói és gömöri hegyekre. A Királyhegy látványa innen is nagyszerű.

A Predna-Hola déli lejtőjén, a mely ugyanoly szikla-képződést mutat, mint az Uplaz, az utóbbi havas felé tartunk. Egy erdei uton lépünk át, mely Pusztamezőről a Felső Hernádvölgyben levő Kubach és Vikartócz közösségekre visz, az Uplaz és a Predna-Hola közötti Csernyvrch havason néhány pásztorkunyhót veszünk észre, az Uplazt jobbra hagyva, kis erdős kúpon át a hegy-nyereghez sietünk, a hol a Pusztamezőről érkező ösvényt elérjük. Ezután a Három forrás (Tri studnie) mellett haladunk el s a Holicsna sziklához érünk, oda, a hol mélyen alant a Gölnicz patak a Királyhegyről erős eséssel lefolyik, számos kis vizesésben alázuhan s azután hirtelen keletnek kanyarog. Innen, mint általában az egész hegygerinczről, szép kilátást élvezünk.

Északkelet felől mutatkoznak a Királyhegynek elég meredeken alábocsátkozó előhavasai: az Uplaz és Csertovica; délnyugatnak emelkedik a Királyhegy széles háta. A kettő között van a Fekete-Vág

forrásterülete, mely patakot Teplicskáig, a vázseczi és vychodnai hegyekig követhetjük, míg a háttérben a hatalmas Magas Tátra a líptói havasokkal tornyosul fel.

Ezentul a Királyhegynek nem meredek, de hosszasan elhuzódó gyepes s egyes gyalogfenyőbokorral benőtt északi lejtőjén kapaszkodunk fel, a mely csak helyenkint mutat sziklaképződéseket, s így 1 óra alatt (a Holicsna hegyhátról) felérünk a Királyhegy tetejére.

II. Pusztamezőről a Királyhegyre 3—4 óra.

Poprád—Pusztamező 25 km. $3\frac{1}{2}$ — $4\frac{1}{2}$ óra ; (p. 227).

Jégbarlang—Pusztamező 5 km. $\frac{1}{2}$ óra kocsin ; (p. 228).

Pusztamező — vadászkunyhó $1\frac{1}{2}$ —2 óra ;

Vadászkunyhó— Királyhegy csúcsa $1\frac{1}{2}$ —2 óra.

A vadászkunyhó közeléig szekérrel is járható az erdei ut. Utmutató-táblák és jelzés a vadászkunyhóig. Vezető kapható az egyszerű, de tiszta korcsmában (itt meg is lehet hálni), vagy a hercegi erdésznél.

Pusztamezőről a Gölnicz-völgyben erdei uton, részint sűrű erdőn, részint tisztáson át hegynek megyünk ; a hegyháton át a felső Hernádvölgybe vezető utat jobbra hagyva, $1\frac{1}{2}$ —2 óra alatt a hercegi vadászkunyhóhoz érünk, a mely kis réten a felső erdőhatáron áll és honnan a Királyhegy előhavasaira : a Predni-Hola és Uplazra szép kilátás nyílik. Jó forrás a közelben.

Innen még egy ideig erdőben haladunk fel a Gölnicz-pataknál levő Holicsna-sziklák közeléig. Ezeket jobbra hagyva, a sűrű gyalogfenyőn keresztül vágott ösvényen a csúcsnak tartunk. Majd terjedelmes havasi rétre jutunk és csakhamar fenn állunk a Királyhegy tetején.

III. Lucsivnáról (Teplicskán át) a Királyhegyre ($3\frac{1}{2}$ —4 óra).

Lucsivna-fürdő—Teplicska 15 km. 2 óra szekeren.

Teplicska—Királyhegy 2 óra szekeren, $1\frac{1}{2}$ óra gyalog.

Lucsivna fürdőről a szekérút Lucsivna községen keresztül Csorba falu felé visz. A csorbai malmokat elhagyva mezei utra térünk, mely Sunyava községen át $1\frac{1}{2}$ —2 óra alatt Teplicska faluba visz, hol királyi er-

dész lakik. Teplieckáról még 2 óra hosszat lehet szekérral a Vág folyó mentén hegynék menni a Királyhegy kúpja alá, a honnan gyalog menve $1\frac{1}{2}$ óra alatt felérünk a kúpra. Jó gyalogosok mehetnek Teplieckáról balra a vízvásztó hegyháttra, mely a Csertoviczán 1429 m. át az Uplazra vezet és innét mászszák meg a Királyhegyet $4\frac{1}{2}$ —5 óra alatt. A kilátás, melyet az utról élvezni lehet, valóban meglepő.

Poprádról is lehet esetleg Luesivna falun és Teplieckán át a Királyhegyre menni: szekeren 5 óra, gyalog még $1\frac{1}{2}$ óra. Poprád-Tepliecka 27 ku.

IV. Telgartról (Garamvölgyből) a Királyhegyre (4 óra).

Erdei szekérút a vadászkunyhó közeléig visz (2 óra), onnan két óra alatt gyalog fel lehet a csúcsra jutni.

A kilátás a Királyhegyről. A Királyhegy széles keleti teteje okozza, hogy innét nem élvezhető a kilátás minden irányban, mint a kb. 400 méter nyugot felé fekvő valamivel magasabb nyugoti tetőről. A kilátás megragadó.

Északon a Királyhegy lejtője, a Gölniczpatak bevágásával a Fekete-Vág völgye Teplieckával; a Királyhegy előhavasai: Csertovica, Uplaz és Predna-Hola, s a két utóbbi mögött a Cserny-vrch hegyháta; ezen előhavasok mögött a hegyláncz a Kozi-Kamennel; előtte a Felső Hernádvölgy; e mögött a szepesi fensik s a háttérben a Magas-Tátra s a lipói havasok láthatók.

Nyugat felé a Királyhegy sziklásos tetejére menve, látjuk az Alaacsony-Tátra folytatását s egyes hegy tetőit, az Orlovát, Bratkovát stb., melyeknek hosszúra nyult gyepes hegyhátai a Garamvölgybe ereszkednek le.

Délkeleten látjuk a Felső Garamvölgyet Sumjác helységgel (890 m.), ugyszintén a Garamvölgybe vezető utat; továbbá a Vöröskövet és Murány-várát.

Kelet felé visszamenve látjuk Telgartot (881 m.), a mély nyereg által elválasztott Királykövet (Kralova skala 1734 m.), a Felső Gölnicz-völgyet és a jégvölgyi nyaralóhelyet, az utat Pusztamezőre és Dobsinára, a Dobsina, Káposztafalu és Vernár körüli hegyeket és a vernári völgyet.

A Királykövön állítólag Mátyás királyról, ki 1474-ben a Királyhegyen vadászott, származó felírások léteznek. A Királykőnél (vagy Kis Királyhegy) volt állítólag sátora és étkezőhelye. A monda azt tartja, hogy ennek emlékére egyik kőlemezre a következő szavakat vésette be:

Hic fuit Mathias rex,
Et comedit ova sex.

(Itt volt Mátyás király s megevett hat tojást.)

Más felírásról is regélnek, a mely szintén Mátyás királytól származnék. E szerint tényért, kést és villát s alája következő tartalmu latin mondást vésetett: «Önzés, rejtett gyűlölet s ifjui tanács által tönkremegy minden ország». Ezen feliratoknak azonban, bár menyire kutatták is, nem akadt nyoma. Meglehet, hogy az idő vasfoga 400 év alatt eltörülte; meglehet az is, hogy az egész csak népmonda.

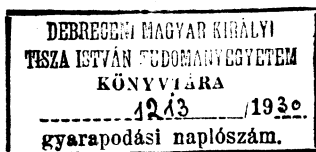
A lejövetel Puzstamezőre 2^{1/2}—3 órát vesz igénybe. Az észak felőli csúcsnál lebocsátkozva, s a mély völgy által elválasztott Telgarti havast jobbról hagyva, sűrű gyalogfenyőn át, azon keresztülvágott ösvényen a Holicsna-sziklák közelébe s csakhamar a Koburg-féle vadászkunyhóig jutunk (1—1^{1/4} óra); innen pedig folyton erdőben, jelzett ösvényen (utmutató) a patak mentén Puzstamezőre (1^{1/2} óra).

Puzstamezőről a jégbarlanghoz 25—30 perc, Poprádra 3^{1/2}—4^{1/2} óra kocsin.

A Királyhegyről *Vernár* falut 3^{1/2}—4 óra alatt érjük el. Az Úplaz alatti kúphoz ^{1/2}—^{3/4} óra alatt jövünk; innen Vernárig 3—3^{1/2} óra alatt. Vernártól Poprádig 1^{1/2} óra kocsin.

Teplicska felé visszamenve a hegylejtőn leereszkedünk és a fekete Vág mentén Teplicska községig ballagunk (4^{1/2} óra gyalog); inkább ajánlandó azonban a kilátás miatt a hegygerinczet követni az *Orlava-havasig* 1841 m., a honnan jó cserkészösvény vezet le a Ždjari gátig, (hol az erdőőrnél jó ellátás kapható,) és tovább Teplicska falúig; vagy pedig a turista még tovább vándorol a hegygerinczen az *Andresovo-havasig* 1521 m., a honnan vagy leereszkedik a felső Ždjari

völgybe, és a Ždjari gátot érintve Teplicskának tart; vagy pedig felmegy a Panska-hola hegyre 1420 m. és a szép Szmrecsin-réten át tér vissza Teplicskára. Teplicskáról szekérrel Sunyaván át Lucsivna fürdőre 2 óra alatt, Poprádra ellenben Lucsivna falun át 3 óra alatt lehet eljutni.



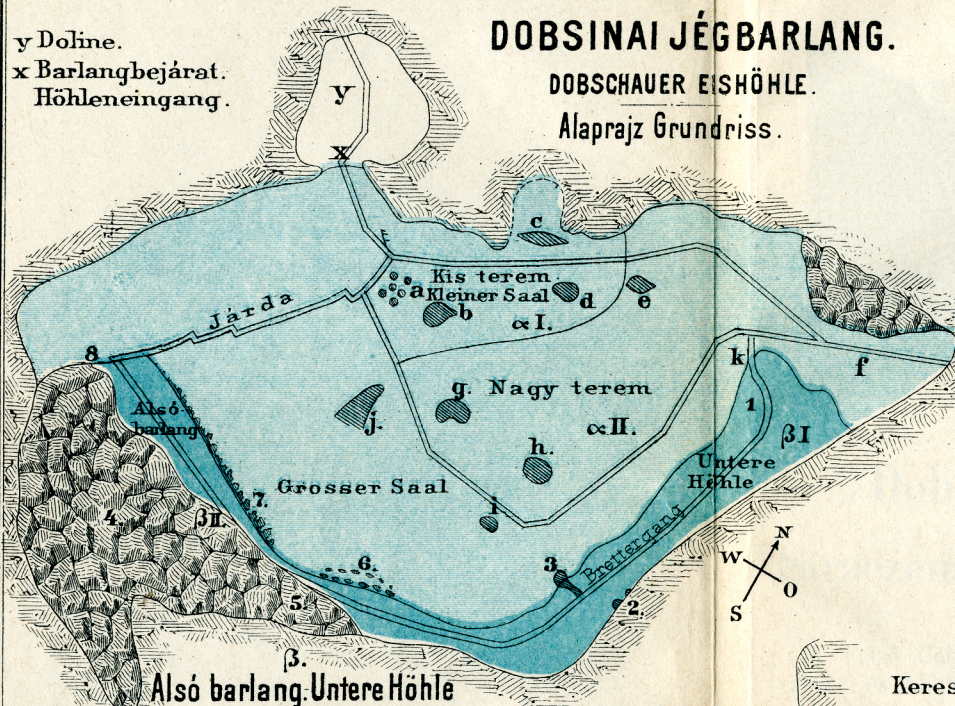
y Doline.

x Barlangbejárat.
Höhleneingang.

DOBSINAI JÉG BARLANG.

DOBSCHAUER EISHÖHLE.

Alaprajz Grundriss.



Alsó barlang. Untere Höhle

β I. bal folyosó. Linker Corridor.

- | | |
|---------------------------------|---------------------------------|
| 1. <i>Lugas.</i> | <i>Laube.</i> |
| 2. <i>Borzlyuk</i> | <i>Dachslotz.</i> |
| 3. <i>téli király palotája.</i> | <i>Palast des Winterkönigs.</i> |

β II. jobb folyosó. Rechter Corridor.

- | | |
|----------------------------|---------------------|
| 4. <i>pokol.</i> | <i>Hölle.</i> |
| 5. <i>Lucifer.</i> | <i>Lucifer.</i> |
| 6. <i>orgona.</i> | <i>Orgel.</i> |
| 7. <i>függöny.</i> | <i>Vorhang.</i> |
| 8. <i>Niagara vizesés.</i> | <i>Niagarafall.</i> |

α.

Felső barlang. Obere Höhle.

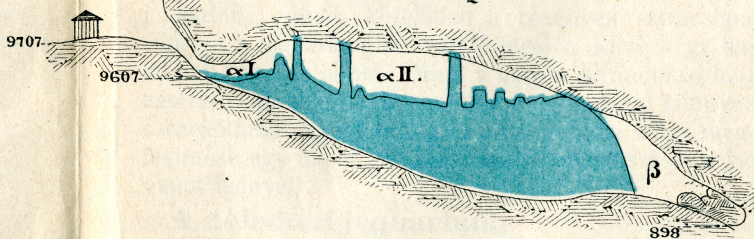
α I. kis terem. Kleiner Saal.

- | | |
|-------------------------|----------------------|
| a. <i>sirkövek.</i> | <i>Grabsteine.</i> |
| b. <i>fatörzs.</i> | <i>Holzstamm.</i> |
| c. <i>pincaajtó.</i> | <i>Kellerthüre.</i> |
| d. <i>viznyhatag.</i> | <i>Wasserfall.</i> |
| e. <i>beduinásátor.</i> | <i>Beduinenzelt.</i> |

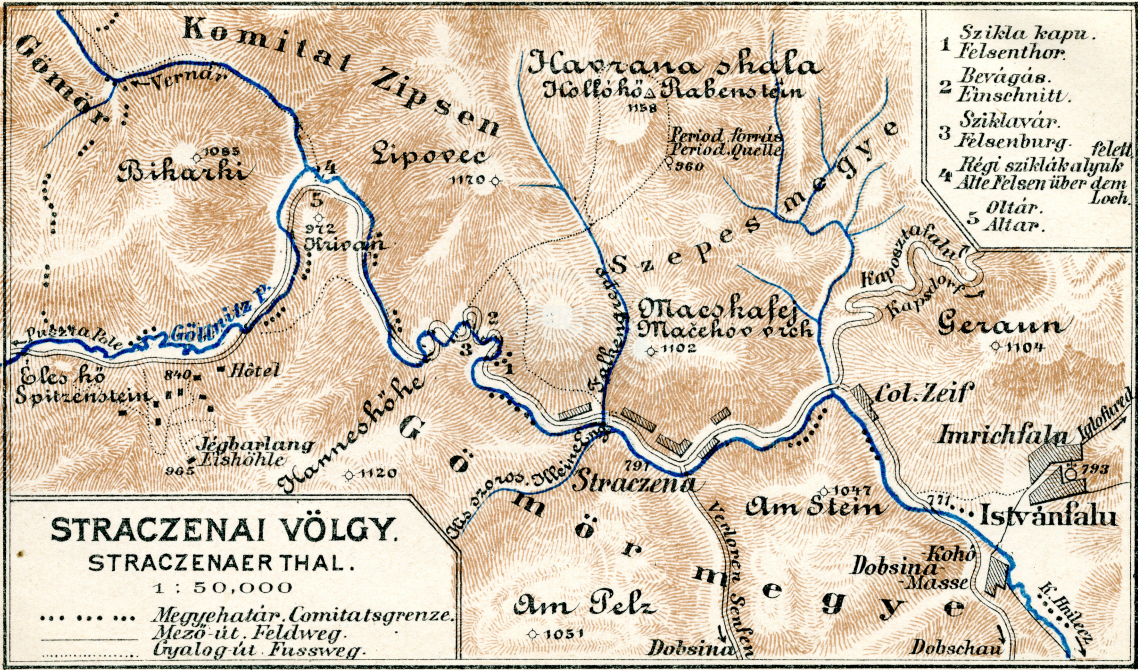
α II. nagy terem. Grosser Saal.

- | | |
|---|---|
| f. <i>Ducsai hasadás.</i> | <i>Ducsauer Einbruch.</i> |
| g. <i>kút.</i> | <i>Brunnen.</i> |
| h. <i>oltár.</i> | <i>Altar.</i> |
| i. <i>új oszlop.</i> | <i>Neue Säule.</i> |
| j. <i>elefántfő.</i> | <i>Elefantenkopf.</i> |
| k. <i>bejárat az alsó-
barlangba.</i> | <i>Eingang in die untere
Höhle.</i> |

Keresztmetszet: Querschnitt.



0 5 10 20 30 40 Méter.



- 1 Szikla kapu. Felsenthor.
- 2 Bevágás. Einschnitt.
- 3 Sziklavár. Felsenburg. felett
- 4 Régi sziklakalyuk. Alte Felsen über dem Loch.
- 5 Oltár. Altar.

STRACZENAI VÖLGY.
STRACZENAEER THAL.

1 : 50,000

- Megyehatár. Comitatsgrenze.
- Mező-út. Feldweg.
- Gyalog-út. Fussweg.