

Felhasználható a kassai
10011/1-8

AZ ALSÓ GÖLNICZVÖLGY.

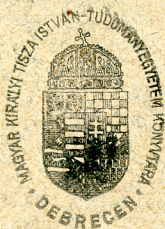
GÖLNICZBÁNYA ÉS THURZÓFÜRED,
SZOMOLNOK ÉS STOÓSZFÜRDŐ.

Egy térképpel és a szöveg közé nyomtatott ábrákkal.

Ára 40 fillér.

A zárjelben levő idézések dr. Posewitz
«A Magas Tátra és a szepesi Középhegység» című
útikönyvére vonatkoznak.

Kapható **Maurer Adolfnál Kassán** és
minden könyvkereskedésben. **Ára 4 korona.**



Az alsó Gölniczvölgy.

Az alsó Gölniczvölgy, daczára szép hegyeinek és könnyen hozzáférhető kilátási pontjainak, sajnos, még kevéssé ismert és látogatott.

A forrásokban és erdőben gazdag terület, számos nagy kiterjedésű, 1000 méternél magasabban fekvő hegyi rétekkel, az őskőzetből álló szepesi érczhegységhez tartozik, melyből a Szepességnek (a Táttra s a Király-hegy előhavasai kivételével) legmagasabb pontja, az Arany-asztal 1318 m. emelkedik.

Flórája növényfajban legszegényebb az egész Szepességen. Lombos-, többnyire vegyes erdőségek és fűdús rétek jellemzik. Az erdőment hegylejtők — hol a leggazdagabb flóra található — határozottan a nyugoti Kárpátok déli flóra-öv jellegét mutatják. Havasi és alhavas elemek majdnem egészen hiányzanak; a felső erdőöv flórája gyéren, az alsó erdőöv flórája ellenben túlnyomóan van képviselve.

A hegység egyszersmind nyelvhatárt képez a felföld és az alföld között és gerince hosszában vonúl végig a határvonal a Szepesség, valamint Gömör- és Abauj-Tornamegyék között.

Ez a *hét bányaváros** területe, melynek lakosait

* Ez a hét bányaváros volt: Gölniczbánya, Szepes-Remete, Svedlér, Merény, Szomolnok, Stoosz (a szomolnoki hegyen tul) és Krompach a Hernádvölgyben.

«Gründler»-nek is nevezik, kik sajátos nyelvjárással élnek. A mult század hadakozásaiban mindegyik párt igyekezett a bányavárosokat, gazdag bányáik miatt, kézre keríteni. A bányászatnak köszönte a vidék megtelepítését és virágzását, valamint jelenlegi hanyatlását, mely a bányák romlásával egyenlő lépést tart, s a vidékre mostanában az elhagyatottság bélyegét nyomja.

Jó ellátást a turista csupán Gölniczbányán, Thurzó-Füreden, a Gyáralja («Hüttgrund») nyaralóhelyen, Szomolnokon és Stoósz fürdőben talál; egyébütt kevésbé is be kell érnie.

Jellemző ezen területre nézve, hogy az egész hegygerincz hosszában (a Nagy-Hnilecnél levő Szulova-szorostól a Gölniczbánya közelében levő Kojsovszka-holáig) 50 kilométernyire erdei uton vagy hegyi réteken lehet járni. Mindenütt akad jó forrás és minden pont-ról lehet néhány óra alatt a völgyben lakott helységekbe jutni.

A gerincz-vándorlás tartama (20—22 óra) :

Nagy-Hnilecz—Szulovai-hegyszoros $4\frac{1}{2}$ óra;

Szulovai-hegyszoros—Ökörhegy (Volovec) 4 óra.

Ökörhegy—Prikrjad—Uhornai Ökörhegy (Panski vrch) 3 óra ;

— Uhornai hegyszoros $\frac{1}{2}$ óra ;

— Pipitka $4\frac{1}{2}$ óra ;

Pipitka—Zenderling (a térképen Csukerész) $4\frac{1}{2}$ óra.

— Stoósz hegy (Mária-kápolna) 2 óra ;

— Feeskedomb $4\frac{1}{4}$ óra ;

— Kloptana 2— $2\frac{1}{2}$ óra ;

— Kojsovszka hola 3—4 óra.

A leghálásabb kirándulás a Kloptana megmászása.

Utak az alsó Gölnicz-völgybe.

I. A gölniczvölgyi vasutal Margitfalváról Gölniczbányára és Szomolnok-hutára. 34 km.; Margitfalu—Gölniczbánya 7·8 km.; Szepes-Remete 15·6 km.; Szomolnokhuta 10·6 km.

A kassa-oderbergi vasut margitfalvi állomásáról Gölniczbányáig rendes, onnan Szepes-Remetéig és Szomolnok-hutáig keskenyvágányu vasut visz.

Margitfalváról szép kilátás nyílik a Gölnicz-völgybe. A völgy torkolatánál jobbra emelkedik a Vapenicza nevű kopár magas mészszikla, vele szemben a meredek Orlovicz-hegy, melynek folytatása a baloldali hegyláncz, az egész völgy hosszában Szepesmegye határát képezi. A völgy közepén kis domb válik ki, a melyet a vasut megkerül. Csakhamar átkel a vasut a Hernádon, közvetlenül a Gölnicz torkolatánál és azontul folyton a Gölnicz folyó balpartján halad. A Vapenicza mellől balra látjuk *Jekelfalvát*, melynek temploma régi falfestményeket rejt magában; előttünk a távolban feltűnik a már Margitfalváról látható Kojsovszka-hola 1248 m. Csakhamar elérjük a *Zsakárfalvi állomást*.

Közvetlenül a vasut mellett vannak a főherczeg Frigyes-féle vashányák pörkölő kemenczéi, melyektől fogaskerekű vasut visz a völgy mentén Zsakaróc helységig, majd sikló a Thurzóhegy (Klipp-hegy) vaskőbányáihoz. A zsakaróczy völgygyel szemben torkollik a hosszú Grellenseifeni völgy, a melyben menve a Kojsovszka-hola-hegy 3—3½ óra alatt megmászható.

A Mária-hután tul rövid idő mulva a hegyhát hosszában szétszórt házakat látunk, a melyek már Gölniczbányához tartoznak és csakhamar *Gölniczbánya* régi bányavárosba érünk 372 m.

Gölniczbányát a Szepesség legrégibb bányavárosának tartják, a melyet már 1266-ban emlitenek; egy ideig a VII bányaváros főhelye volt, míg később Szomolnoknak engedte át az elsőbbséget. A XVII. és XVIII. század vallási szabadságharczaiban úgy kuruczok, mint labanczok ismételten megsarczolták. Thurzó várát, most rom, 1437-ben Zsigmond király elzálogosította, 1685-ben még jó karban volt, de utóbb romba dőlt az is. Gölniczbánya az alsó Gölniczvölgy főhelye. Van itt járásbíróság, szolgabíróság, bányahivatal, állami vasipariskola, butorgyár, láncz- és szeggyár. A hajdanában jelentékeny réz- és ezüsthányászat virágkorában a lakosság (többnyire német és tót) száma az 5000-et meghaladta, manapság 3900-ra szállt alá. Jó szálloda.

Gölniczbányától $2\frac{1}{2}$ kilométernyire fekszik a Váralja völgyben (Schlossgrund)

Thurzó-Füred nyaralóhely és vizgyógyintézet
572 m.

Gölniczbányáról kocsin 15—20, gyalog 40 perc alatt el lehet érni. Kocsi 3 K, megrendelendő a fürdőigazgatóságnál. Védett fekvése miatt (fenyőerdő közepette) nagy kedveltségnek örvend. Csak délfelé nyitott. Nagy hőmérsékingadozás nem fordul elő; sok jó forrás a közelben. Egy mesterséges $1\frac{1}{2}$ hold területű tó, mely még a bányászat idejéből fennmaradt, élénkíti a telepet, melyen öt épület van: a fürdőház a vizgyógyintézettel, a Thurzó-ház 22 szobával, a Bányász 21, a Hygieia 14, a Budapest 34 szobával, összesen 90 vendégszoba. Zenedij hetenkint 2 K; gyógydíj ugyanannyi; az egész időnyre 4 K; hetenkénti ellátás 24 K; egy couvert 2·40—3 K. A szobák ára 1·40—5 K naponként.

Számos sétaut keresztezi az erdőket.

Kirándulások:

a) A Thurzóhegyre (*Klippberg*) 1030 m. (1 óra). A Thurzóhegyen levő Gábor-menedékházhoz, innen a «Kilátáshoz» s így a Thurzóhegy megkerülésével vissza (1 óra). A legmagasabb csúcsra felhágni a sok beomlott vaskőbánya miatt nem tanácsos. A «Kilátás»-tól szép látvány a környék és a Magas-Tátra. A Thurzó-hegyről Krompachra 1— $1\frac{1}{2}$ óra, Zsakarócra $1\frac{1}{2}$ óra.

b) A *Farkashegyre* (*Osztri vrch*) 1054 m. Ezen második igen szép kilátási pontot 2 óra alatt lehet elérni.

Thurzó-Füredről a hegységen át Szlovinkára $1\frac{1}{2}$ —2 óra; Gölniczbányáról a Grellenseifenvölgyön át a Kojsovszka-holára 3 óra, innen Aranyidkára $1\frac{1}{2}$ óra.

Más kirándulási helyek: Gyáralja (Hüttgrund), Zsakaróc, Prakfalu az Ezüst-csúcs (Silberspitz) megmászása.

Gölniczbányáról a keskenyvágányu vasutal az ipariskola, templom, a várrom mellett elmenve, a város felső állomásához jutunk. Itt kezdődik utunk legszebb része. A Gölniczfolyó e szűk völgyben Kunchfalu (Helczmanócz) közeléig több kanyarulatot képez, utunk pedig közvetlenül a zuhogó folyó mentén számos sziklabevá-



Thurzó-Füred.

gás mellett vezet. Utközben látjuk az elhagyott Matildhutát s a Huta-alján (*Hüttgrund*) haladunk el. A kis *nyaralóhely* közvetlenül a magasan fekvő utnál van. Innen erdei ut a Trohanka-hegylánczon át Meczenzére és Aranyidkára visz (5 óra gyalog).

Csakhamar a barátságos fekvésű *Prakfalu* állomáshoz érünk, hol gr. Csáky-féle vasgyár létezik, háttérben emelkedik a Trohanka-hegyláncz, Szepesmegye határhegysége.

Prakfalváról a Kloptanára 2—2½ óra (p. 283.).

Prakfalut elhagyva látjuk jobbról az Osztra-szkala hegyet, és nemsokára rá Kunchfalu (Helczmanócz) kis rutén faluba érünk, a honnan ösvény $1\frac{1}{4}$ óra alatt az Osztra-szkalán át Gölniczbányára visz.

Most feltűnik a távolból az Arany-asztal; majd (a beszüntetett «Concordia» vasgyár mellett elhaladva) Szepes-Remete közellétét hirdeti két hegycsúcs, a Hegyeshegy és a Várhegy, a szomolnoki völgy bejáratának őrzői.

Szepes-Remete 449 m., hajdani VII szepesi bányaváros, hol az egykoron virágzó bányamivelés megszűnt.

Innen kocsit Svedlér és Merényen át Feketehegyfürdőre 2 óra alatt (20 km.), Igló-Füredre $3\frac{1}{2}$ óra alatt ($33\frac{1}{2}$ km.), Igló állomáshoz 4 óra alatt ($39\frac{1}{2}$ km.) visz. A Hollófejen át Szlovinkára gyalog 3 óra, Krompach állomáshoz 4 óra. A Kloptanára (p. 283.)

Szepes-Remete mellett az erdős szomolnoki völgybe, a Gölniczfolyó leghosszabb mellékvölgyébe (18 km.) fordulunk. A vasasoldattól sárga Szomolnok-patak mentén, több hánypata mellett elhaladva, «Fűrész» megállóhelyhez érünk; ez kincstári fűrészmalom, mely jelenleg bérbe van adva (2 km.).

Innen felmenetel a Kloptanára s a Rablókőre (p. 283).

Csakhamar eljutunk vasuti utazásunk végpontjához. *Szomolnok-hutára*, mely hajdan Szomolnok külvárosa volt 1000 lakossal, (munkások a vaskovandbányákban). Romladozó réz- és ezüstolvasztó. Az állomással szemben jó vendéglő.

Szomolnok-hutára nézve jellemzők a vasvegyülettől sárga színű óriási hegylejtők.

Innen jó uton Szomolnokra megyünk (2 km.), mely mellett mintegy örök gyanánt jobbról az egészen alámosott, vöröses-sárga Vöröshegy, balról az erdős Hegyeshegy emelkedik.

Szomolnok p. 279.

II. Kocsin Igló állomásról, Igló-Füredről és Feketehegyről a Gölnicz-völgyben Szomolnokra 50 km. ($4\frac{1}{2}$ —5 óra), 43 km. (4— $4\frac{1}{2}$ óra), 30 km. (3 óra).

Igló—Feketehegy 21·2 km.; Iglófüred—Feketehegy 15 km.; Igló—Merény 22·13 km.

Feketehegy—Merény $2\frac{1}{2}$ km.; Merény—Svedlér 8·7 km.; Svedlér—Szepes-Remete 8·8 km.

Szepes-Remete—Szomolnok $10\frac{1}{2}$ km.

Ezen kocsin megtehető ut nem szűkölködik változatos tájképi szépségekben. Az utrészletet Iglóról Feketehegyig (2 óra) már p. 248. irtuk le. Feketehegy tőszomszédságában fekszik Merény.

Merény 533 m., egykori VII szepesi bányaváros, a Vaspataknak a Gölniczfolyóba torkolásánál fekszik. Egyszerű tiszta vendéglő. A lakosság száma az Amerikába való kivándorlás következtében nagyon megfogyott. Kohók, serpenyő és vasüst gyártása. A várost a XIII. században a hatalmas Bebek-család alapította és Stillbach előbbi bányaváros fiókja volt. A bányászattal nagyban foglalkozó telepeselek a nemesi családokkal folytonos viszályban éltek s végül 1844-ben 110,000 frttal megváltották magukat.

Merénytől Svedlérig a szép Gölniczvölgyben haladunk. Balról emelkedik a Hegen-hegység, melynek gerinczén ősrégi ut vezet Svedlerről Iglóra, míg jobbfelől mértföldnyi hosszú, magános, sűrű erdővel borított harántvölgyek torkolnak a Gölniczvölgybe. A serpenyőgyáraknál a 15 km. hosszú Lassúpatak völgye (Stillbach). torkollik, melynek felső végén két kis helység fekszik, ezek egyike: Henczlova Gömörhöz, másika Stillbach pedig Szepeshez tartozik. *Stillbach* eredetileg a legrégibb és legvirágzóbb bányavárosok egyike volt, melyet azonban 1273-ban Bebek, Krasznahorka ura, teljesen elpusztított, mire a lakosok Svedléren telepedtek meg.

Utunkat folytatva, csakhamar elérjük az Óviz-völgy torkolatát; a háttérben emelkedik a széles, meredeken leeső «Aranyasztal».

A völgy torkolatától $1\frac{1}{2}$ kilométernyire fekszik a magános Ó-víz helység, 508 m., mely hajdan virágzó bányahely volt, jelen-

leg csak erdészeti hivatala van. Innen mászható meg az Arany-asztal 3 óra alatt p. 286, és innen lehet a hegységen át (Betlerer Flecken) 5 óra alatt Rozsnyóra jutni.

Ó-víz—Merény 7·4 km.; Ó-víz—Svedlér 4 km.

Csakhamar Svedlérre, a hajdani VII szepesi bányaváros egyikébe érünk 482 m.

Svedléről a Bükkerdőn (Buchwald) át Szlovinkára, a Szkala-hegyet megkerülve 3 óra; Porácsra 2¹/₂ óra; Kotterbachra a Kupfergrund nevű völgyön és a Kriva-polán át 2¹/₂ óra. Svedléről egy régi elhagyott ut az Arany-asztalon át Rozsnyóra vezet.

Svedlénen túl a völgy erdősebb lesz. Az ut mellett álló papirgyárnál a mértföldnyi hosszú, csaknem lakatlan Sebesvölgy (Schnellenseifen) torkollik a Gölnicz-völgybe; majd a kincstári fűrészmalom mellett s a Stoffgrund nevű völgy mellett elhaladva, Szepes-Remetére érünk (l. p. 276).

Szepes-Remetéről Margitfalura 23·4 km.; Szomolnokra 10¹/₂ km. (l. p. 273).

Szomolnok és környéke 561 m.

Szepes-Remete 10·6 km.; Gölniczbánya 26·2 km.; Margitfalu 34 km.; Feketehegy 30 km.; Iglófürdő 43 km.; Igló 50 km.; Stoósz-fürdő 8·26 km.; Uhorna 6·2 km.; Krasznahorka-váralja 19·5 km.; Rozsnyó 24·3 km.

Bérkocsi-ár.

Az állomástól a városba K 1·60.

Stoósz-fürdő (oda-vissza) K 5.

Feketehegy (oda-vissza) K 10.

Uhornai vám (oda-vissza) K 2.

Thurzófürdő (oda-vissza) K 10.

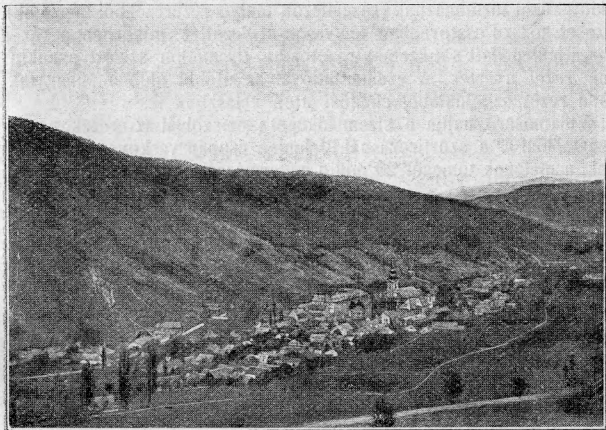
Krasznahorka-Váralja (oda-vissza) K 9.

Rozsnyó (oda-vissza) K 10.

Fél napra kocsik K 6; egész napra K 12.

Szomolnok, hajdan a VII szepesi bányaváros egyike, ősrégi bányaváros 2400 lakóval, de még a múlt században 5000 lakosa volt. A százéves hársfákkal beültetett piacon van a róm. kath. templom; a 70 m. magas, rézzel fődött torony sisakja a rézművesség remeke.

A piacon áll az emeletes vendéglő is, hat vendégszobával. Több ideig itt tartózkodó idegenek a polgároknál kaphatnak lakást, mit a helybeli idegenforgalmi egyesület eszközölt ki. A dohánygyár, melynek épületében valamikor a bányaigazgatóság volt, 700 többnyire női munkást foglalkoztat. Évenként 40 millió szivart készí-



Szomolnok.

tenek. A szivargyártás és bányászat a lakosság kizárólagos keresetforrása, miután földművelést itt nem üznek.

Történelem. Szomolnok keletkezését — a legrégebbi okmányokban 1255 még Wildbach néven — nagyban mivelt réz- és ezüstbányászatának köszöni. Róbert Károly király bányavárossá emelte 1327-ben; később a Zápolya-, Thurzó- és Csáky-családok kezére jutott. II. Rákóczi Ferencz itt pénzverdét állított fel. 1695-ben a kincstár birtokába jutott és Mária Terézia alatt elérte virágkorát, a midőn is 1747-ben a VII bányaváros főhelyévé lett. Az évi termelés akkor 5—6000 métermázsa réz volt. Utóbb a bányamivelés hanyatlásnak indult s 1890-ben a bányák vétel útján magántársulat kezére jutottak.

Bányászati viszonyok. Az itt mivelt érczek, réz- és vaskovand, kristályos palában tömzsökben fordulnak elő. A gépüzemhez szükséges vízerőt vízvezeték szállítja az Uhornai tóból és a szomszédos Sebesvölgyből (Schnellenseifen), melynek vizeit részben a 2 km. hosszú Mária Terézia-tárnán át vezetik a szomolnoki völgybe. (Ez utóbbi vízvezeték hossza 13 km.) A bányában a hőmérséklet helyenkint 40° R.

Nevezetes volt az ugynevezett Cementatio.

A felszivattyuzott bányavizek (ugynevezett cementvizek) megoldott rézet tartalmaznak (rézgáliczot, mely a rézérczekből képződik). Ezeket hosszú csatornában fémvason át vezették, miközben a réz a vasra leülepedett s a cementrezet adta. Ily módon azelőtt évenként sok rézet nyertek. A cementatióval az utóbbi időben felhagytak, és a rézet az oldatából chemiai uton választják le.

Villamoserő hajtja a vízemelőgépet; ez szolgál az érczek naprahozatalánál és a szortirozásnál. Jelenleg csupán vaskovandot mivelnek, a melynek tömegét 20 millió métermázsára becsülik.

Szomolnok környéke a kirándulások oly nagy választékát nyújtja, mint a Szepesség kevés vidéke.

Rendes mulatóhely a Szomolnoktól 3 kilométernyire a rozsnói uton, erdő közepén fekvő magános koresma, az *uhornai vám* ($\frac{3}{4}$ óra gyalog) és az *uhornai tó* (a vámtól $\frac{1}{4}$ óra gyalog), megtorlasztott hegyi víz, mely a vízemelőgépekhez szükséges vizet szolgáltatja. Van itt erdőőri lak. A vámtól erdei ut is visz a vízvezeték mentén Szomolnokig és Szomolnok-hutáig $4\frac{1}{2}$ óra alatt.

Az uhornai tóról kényelmes uton $\frac{3}{4}$ óra alatt érünk a Mária-hó-kápolnához és a Hollok-kuthoz, melyet a nép szembetegségekre nézve gyógyhatásának tart.

Kocsiut visz az uhornai vámon, Uhorna falun s az uhornai hágón át 1000 m. Krasznahorka-Váraljára az Andrassy grófok ősrégi várába 19·5 km., (3 óra gyalog) és tovább Rozsnyóra (24 km., 3 óra kocsin, $4\frac{1}{2}$ óra gyalog. Egy másik kocsiut visz a közeli

Stoószt fürdő-be. 650 m.

Szomolnoktól $\frac{3}{4}$ —1 óra gyalog; kocsin 1 óra.

Szomolnok-huta állomásról (gölniczvölgyi vasut) 10 km. $4\frac{1}{2}$ óra kocsin 7 K. Meczenzéf állomásról (Kassa-Torna vasut) $4\frac{1}{2}$ óra kocsin 7 K.

Ezen olcsó nyaralóhelyre Szomolnokról az országút szerpentinákban felvezet a zöld stoósi hegyre a Mária-

Kápolna mellett 783 m. és szerpentináiban visz le a fürdőbe.

A kis fürdő a hegylejtő déli oldalán fekszik, lombos és fenyőerdővel körülvéve és délfelé nyitott Stoósz város felé, melyet látni lehet. Hét épület van 110 szobával. A többnyire kályhával ellátott szobák napi ára 1.60—3.80, havi ára 40—100 K.

Éltetés 3.60 K naponta, vagy étlap szerint. Gyógydíj 6 K; zenedíj hetenként 2 K; több tagból álló család csak két személy után fizeti a díjat. Fürdőorvos dr. Czirfusz Dezső, víz- és tejkúra. Fenyő-fürdők.

Kirándulások: Fecskedomb, Rablókő, Szomolnok. Alsó-Meczenzéf, Torna, szádellői völgy. Stoósz város. volt VII. szepesi bányaváros egyike, $\frac{1}{4}$ óra alatt érhető el; megtekintésre méltó a kőgyártás.

A Madárhegy (Vogelshübel) 1121 m., (2—2 $\frac{1}{2}$ óra).

A kis Malomvölgyön (Mühlgrund) át a sebesvölgyi magaslatra legkényelmesebben jutunk 1 $\frac{1}{2}$ óra alatt; innen pedig hegyi réten át a Madárhegyre, mely meredeken leesik a Sebes-völgybe. Alatta, a déli erdőszélén jó forrás található (5 perc).

A kilátás a Királyhegytől és a Tátrától a Tokaji hegyig terjed. Végig tekintünk a Gölnicz-völgyön Merénytől Prakfaluig; szemben emelkedik az Arany-asztal.

A madárhegyről a sebesvölgyi magaslat mentén 1 $\frac{1}{2}$ óra alatt a Hekerovára jutunk.

A Hekero 1235 m., (2 $\frac{1}{2}$ óra).

Szomolnokról az ut egyenesen a Bányamérő-völgyön (Markscheidersgrund) át a Mária Terézia-tárnáig s innen a gerinczre visz.

A kilátás a Hekerováról, több kilométernyi hosszú, valamikor posványos réti fensíkról, igen szép.

Innen hegyi réten az Arany-asztalhoz mehetünk (1 $\frac{3}{4}$ óra), vagy a Prikrjadra, melyet a nép uhornai Volovecznek nevez (1 $\frac{1}{2}$ óra) és tovább az uhornai hegynyeregére (1 $\frac{1}{2}$ óra). A nyeregről a Pipitkára

(1 óra); Szomolnokra (2 óra gyalog, 1 óra kocsin); és Krasznahorka-Váraljára (1 óra).

A Sebesvölgy (Schnellseifnerthal) és a Mária Terézia-tárna ($1\frac{1}{2}$ óra).

Az út a Bányamérővölgyön (Markscheidergrund) át a tárna nyílásáig visz; innen deszkajárdán, lámpa fénye mellett, a 2 km. hosszú tárnán átmenve, a Sebesvölgybe, a magánosan álló csőszházhoz jutunk.

A Fecskedomb (Schwalbenhübel) 1063 m. (2 óra).

Nők, sőt gyermekek is könnyen felmászhatnak a fecskedombra. A stoósi hegyen a Mária-kápolnáig megyünk fel ($\frac{1}{4}$ óra), hol balra (északkeletnek) fordulva a hegyháton tovább ballagunk, míg $1\frac{1}{2}$ óra alatt felérünk a Fecskedomb hegyi rétére, hol több forrás található.

Csúcsáról szép a kilátás a Hernádvölgyre, a Magas-Tátrára, a Bodva-völgyére (Meczenzéffel) és a Jászó-Tornavölgyre, sőt tiszta időben Kassára is.

Szomolnokhutától a $1\frac{3}{4}$ óra alatt juthatunk a Szélesvölgyön (Breiter Grund) át a Fecskedombra.

A Kloptana 1155 m. és a **Rablókő** 1147 m.

A kilátás a Szepes-Remete mellett fekvő Kloptanáról, mely a Rablókővel 2 km. hosszú gerinczczel van összekötve s azzal kettős csúcsot képez: a legszebb az alsó Gölniczvölgyben. A felhágást több helyről tehetjük meg.

Szepes-Remetéről több út visz a csúcsra (3 óra). A közvetlen felmenetel mezei uton történik a Kloptana Remeté felé huzódó gerinczén át ($2\frac{1}{2}$ óra).

Remetéről rendesen «Fűrész» vasuti állomásig mennek ($\frac{1}{2}$ óra) a honnan több uton lehet a csúcsra felmenni s e miatt könnyen el is lehet tévedni. Az egyik út az «Országút»-gerincz déli lejtőjéről ágazik el s a Rablókő-csúcs alatt levő havasi rétekre visz ($2\frac{1}{2}$ óra).

Másik ut az Országut-völgyben tovább visz, azután balra fordul a Rablókő ormára s innena Kloptanára (3 óra).

Szomolnokról az ut a Kloptana-csúcsra a stoósz heggyen és a Fecskedombon át 4—4¹/₂ óra alatt visz.

A Fecskedombot 2 óra alatt érjük el (p. 282.). Innen a hegyhát hosszában, részint hegyi réteken át a Fichtelhübel nevű hegyre megyünk; ettől leereszkedünk s a Szepes-Remetéről Meczenzére vezető utat átlépve, a *Rablókőre* hágunk fel (1³/₄ óra), a honnan hegyháton tovább a *Kloptanát* 1¹/₂ óra alatt érjük el (a Fecskedombról 2—2¹/₂ óra).

Stoósz fürdőből 3¹/₂—4 óráig tart az út. Eleinte felmegyünk a Fecskedombra és innen 2¹/₂ óra alatt a Kloptanára.

Prakfaluról a meczenzéfi uton a Trohanka-gerinczre s ennek hosszában a Kloptanára 2—2¹/₂ óra alatt érünk.

A **kilátás** a Rablókőről valamivel korlátoltabb, mint a Kloptanáról. Ez utóbbiról élvezhetünk egy a Magas-Tátrától a tokaji hegyig terjedő körképet. Látjuk a szomolnoki völgyet Szomolnokkal; a Gölniczvölgyet Svedlértől Gölniczbányáig; a Volovecz és a Pipitka hegyet; a Királyhegyet az árva-liptói hegyekkel és a Magas-Tátrát; a Podolin és Szepes-Váralja között levő vidéket (szép időnél 20 helységet) és a lőcse-lublói hegyeket; a Branyiskó-hegységet a szepesi várral s e mögött még Sárosmegye egy részét: Nagy-Sáros várromjait, Eperjes mellett két kúpos hegyet; az eperjes-tokaji trachyt-hegyvonulatot, a Hegyalját; a Bükk- és Mátrahegységet; Torna környékét és a Bodvavölgyet (Jászó, Szepesi-Meczenzéf).

A lejövetel Szomolnokra 3¹/₂—4 óra; Stoószfürdőbe 3—3¹/₂ óra; Sz.-Remetére 2—2¹/₂ óra; Prakfalura a hegygerinczen végig 1¹/₂ óra alatt történik a már ismert utakon.

A Kloptanáról Aranyidkára vagy a Kojsovská Holára (4 óra). (Hegygerincz vándorlás.)

A Kloptanáról keleti irányban a hegygerinczen hegyi réteken tovább haladva, 2 km. után átlépjük a Prakfaluról Meczenzére vezető erdei utat (innen Prakfalura 1 óra); elhagyjuk továbbá a Nyires-dombot (Birkehügel) és a Kékkövet és átlépünk egy má-

sik a hegygerinczen át Hüttgrundból Meczenzéfre vezető uton (Kloptanáról 6 km.). Az északi lejtőn az út mellett van a Medve-kut-forrás és vadászkunyhó (2¹/₂ óra). A vadászkunyhótól a jászói hegyre (Fehérkő) 1129 m. jövünk, hol az út szétágazik. Leereszkelve a völgybe *Aranyidkára* jutunk 1¹/₂ óra alatt, hol kincstári ezüsthányák és foneszorzó huta van, melyben réztartalmu ezüstöt produkálnak, mely a körmöczbányai pénzverdébe jut. Tovább ballagva a hegygerinczen a Hlaninán át az aranyidkai Holára 1235 m. és további 1¹/₂ óra alatt a Kojsovszka Holára érünk 1248 m.

Lejövet: A Kojsovszka Holáról a grellenseifeni völgyön át Gölniczbányára 3 óra alatt, Aranyidkára 1¹/₂ óra alatt jöhetünk.

A Pipitka 1226 m. (2¹/₂—3 óra).

Az Arany-asztal és a Kloptanán kívül a Pipitka nyújtja az alsó Gölniczvölgyben a legszebb körképet. A kiinduló pont *Szomolnok*, illetve *az uhornai-tó*.

Szomolnok—Uhornai-tó 1 óra gyalog, 1¹/₂ óra kocsin ;

Uhornai-tó—Pipitka 1¹/₂—2 óra (gyalog).

A tóról a kissé meredek ut a sűrű erdővel borított Medvevölgyben (Bärenggrund) a Mihály-tárna mellett vezet el. Az erdő felső széléhez jutva, a gyepes és cirbolyafenyővel beültetett hegyháton a csúcsnak tartunk, a melyen háromszögjel áll. Az északnyugati lejtőn jó forrás található.

A kilátás a Tátrától a Hegyaljáig terjed. Látjuk a szomolnoki völgyet s a környező, hossza nyuló hegyláncokat, kivált a Heke-rova nevű hosszú hegyi rétet s az Arany-asztal egyik részét, az uhornai hegynerget és a Prikrjad hegyi rétet; délfelé Krasznahorka falvát és várát, Dernőt stb., valamint a gömöri mészfensikot (Felső- és Alsóhegy); keletnek a Csukerészt, sőt tiszta időben Miskolcz városának egyik részét és a tokaji hegyet is.

Lejövet a Hidegforráson (Kalte Rinne) át az uhornai vámhoz megyünk (2 óra). A hegyháton, hegyi réten a Csukerész felé lépünk, a Zöldkő mellett elballagunk s az erdőszél közelében, mélyedésben, a Szepesség egyik legjobb forrásához, a Hidegcsorgóhoz érünk. Középen kunyhó áll. Itt kettéválik az út. Az egyik a

Kissers-völgyben folyton erdőben levezet az uhornai vámhoz ($1\frac{1}{4}$ óra) és Szomolnokra ($\frac{3}{4}$ óra).

A másik ut a Csukerészen (Zenderling) át visz, mely Szepes-, Gömör- és Abaujmegye határát képezi. Utközben megpillantjuk a szádellői-völgy sziklarészleteit ($3\frac{1}{2}$ óra). A Csukerésztől északnak, balfelé fordulva és folyton erdőben járva, a régi szomolnokbárkai uton a stoósi hegyen levő Mária-kápolnához (2— $2\frac{1}{2}$ óra) és odább Szomolnokra érünk ($1\frac{1}{2}$ óra).

A szádellői völgy (6—7 óra).

Szomolnokról megyünk a stoósi hegyen levő Mária-kápolnához ($\frac{3}{4}$ óra), innen déli irányban erdőben fel a Csukerészre (2— $2\frac{1}{2}$ óra), hol az ut keletnek fordul. A Szárpatak völgyét megkerülve, balra a rétekről lebozsátkozunk a szádellői völgybe ($3\frac{1}{2}$ —4 óra).

Egy más ut Stoószra, innen Tinckelbaumon át a Felső Bodva-völgybe, a távolról látható meredek Szarvaskő tövéen levő felső fűrészmalom mellett vezet fel a gerinczre és Falucska helységbe, innen pedig az áji völgybe; vagy az áji rét nevű fensíkon át a szádellői völgybe (7—8 óra).

Az Arany-asztal 1318 m.

Az Arany-asztalt, a szepesi érczhegység legmagasabb pontját, rendszerint Óviz vagy Szomolnok felől másznak meg. Megmászása nem ajánlandó, mivel a fiatal erdőben csak kevés kilátó pont van.

a) **Óvizről** (3 óra gyalog).

Igló—Óviz 3 óra kocsin,

Igló-Füred—Óviz $2\frac{1}{2}$ óra kocsin,

Feketehegy—Óviz 4 óra kocsin.

Az óvizi erdészlaktól helyenként kissé meredek erdei ut a baloldali (nyugati) erdős hegylejtőre visz, míg 40 percz múlva a Svedlérrel érkező régi szekérúthoz érünk s ezen lassan emelkedve, a messziről látható

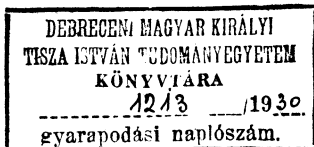
Fehérkő nevű nagy kovasziklához jutunk (40 percz), a melyről szép kilátás nyílik az óvizi völgyre. Innen erdőben az alsó uton (az erdő kezdeténél forrás) még 1 óra hosszat haladva, terjedelmes rétre, az óvizi völgybe meredeken leeső Arany-asztal hegygerinczére s ennek mentén az Arany-asztal csúcsára érünk.

b) **Szomolnokról** (3 óra gyalog).

A Mária Terézia-tárnán át a Sebesvölgybe $1\frac{1}{2}$ óra alatt megyünk; azután felhágunk egyik mellékvölgyben ($1\frac{1}{2}$ óra); vagy pedig a Hekerován ($2\frac{1}{2}$ óra) és a Bukovinán át, folyton a hegyháton menve ($1\frac{1}{4}$ óra) érjük el az Arany-asztalt.

A **kilátás**, melyet a fiatal erdő kissé korlátoz, kiterjed az egész Szepességre: a szomolnoki völgy a Pipitkával, Rablókővel stb., a Gölnicz-völgy Svedlértől Nagy-Hnileczig, Igló környéke, Sz.-Sümeg, Csötörtőkhely, Lőcse, a Branyiszkó-hegység, a Magas-Tátra, a Király-hegy, az abauj-tornai síkság, a Hegyalja látható. A sziklás Volovecz, a Királyhegy, a Tátra, a Branyiszkó, s a tokaji hegy kúpja határolják a látkört.

A visszatérés ugyanazon az uton Óvizre (2— $2\frac{1}{2}$ óra), vagy Szomolnokra a Bukovina és Hekerova hegyhátán át 3 óra alatt vagy a Sebesvölgyön át $2\frac{1}{2}$ —3 óra, tehető meg.

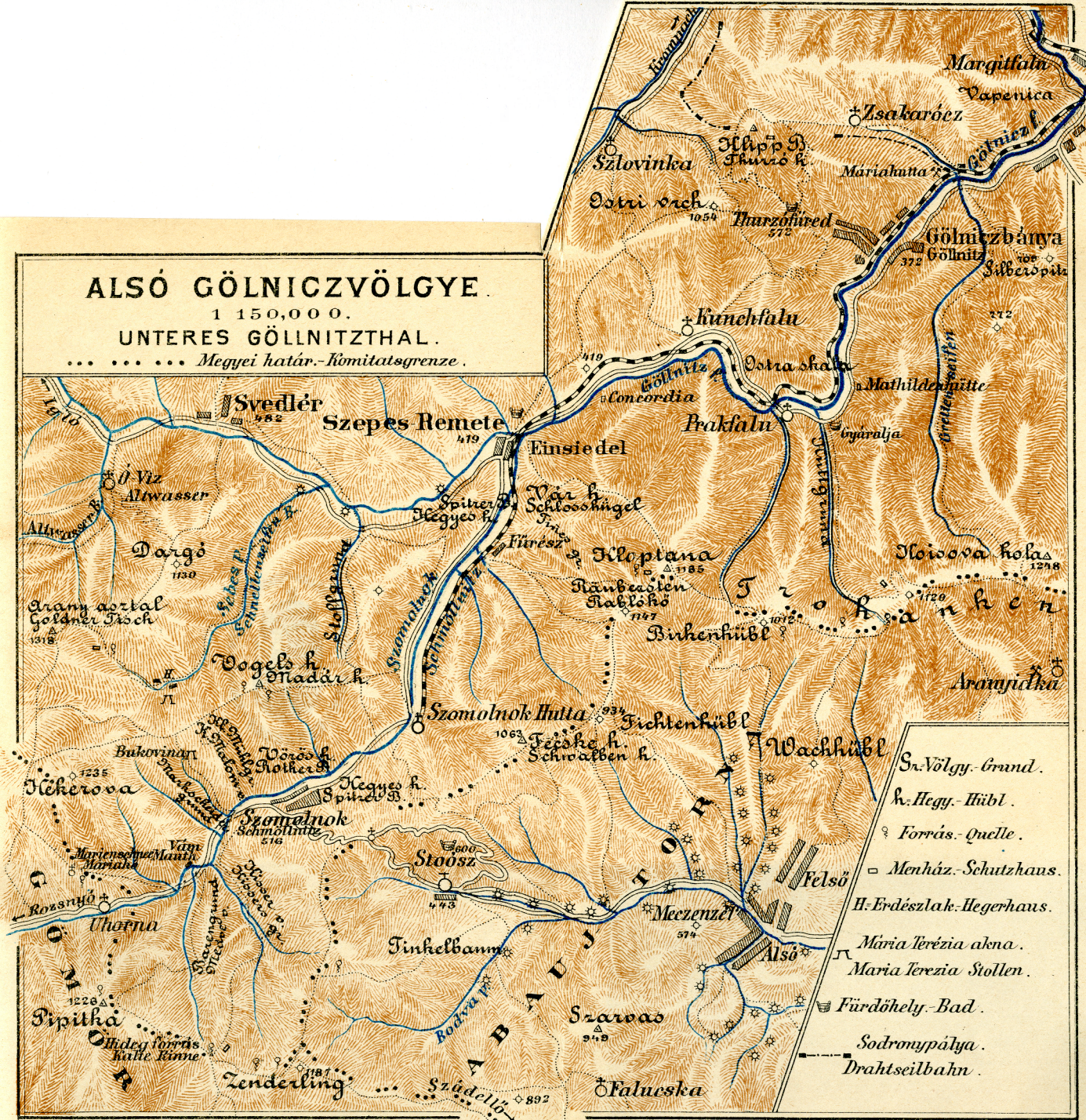


ALSÓ GÖLNICZVÖLGYE.

1 150,000.

UNTERES GÖLLNITZTHAL.

... .. Megyei határ.-Kömitatsgrenze.



- Sr. Völgy. Grund.
- h. Hegy. Hübl.
- q. Forrás. Quelle.
- Menház. Schutzhaus.
- H. Erdészlak. Hegerhaus.
- Maria Terezia akna.
- Maria Terezia Stollen.
- Fürdőhely. Bad.
- Sodronypálya.
- Drahtseilbahn.