



Az összeállítás internetes források szerkesztett szemelvénygyűjteménye.

Készítette Dittrichné Vajtai Zsuzsanna

2013.



<i>Apatin</i>	3 - 4
<i>Babapuszta</i>	5
<i>Bácostopolya</i>	6 - 7
<i>Belcsény</i>	8 - 18
<i>Csáktornya</i>	19 - 22
<i>Eszék</i>	23
<i>Magyarakanizsa</i>	24 - 36
<i>Martonos</i>	37
<i>Nagybecskerek</i>	38 - 43
<i>Nagykikinda</i>	44 - 47
<i>Nagyszentmiklós</i>	48 - 49
<i>Palics</i>	50 - 60
<i>Szabadka</i>	61 - 91
<i>Szaján</i>	92
<i>Újvidék</i>	93 - 101
<i>Zágráb</i>	102 - 106
<i>Zenta</i>	107 - 134
<i>Zombor</i>	135 - 136





Községháza



Községháza régi fotón

/forrás: <http://mek.oszk.hu/09500/09536/html/0002/6.html/>



/forrás: <http://www.gara.hu/page40.html/>



/forrás: <http://hu.wikipedia.org/wiki/Apatin/>

Épült 1906-1907. tervező Raichle Ferenc.

/forrás: http://hu.wikipedia.org/wiki/Raichle_J._Ferenc/



Fernbach – kastély



1906–1907-ben Fernbach Károly, Bács-Bodrog vármegye és Zombor szabad királyi város főispánja, Hikisch Rezső építész tervei alapján megépítteti babapusztai kastélyát, amely köré csodálatos angol-parkot is telepít. A kastély Babapusztától jóval délebbre található, egykori parkjának maradványaitól övezve. Ma romos.

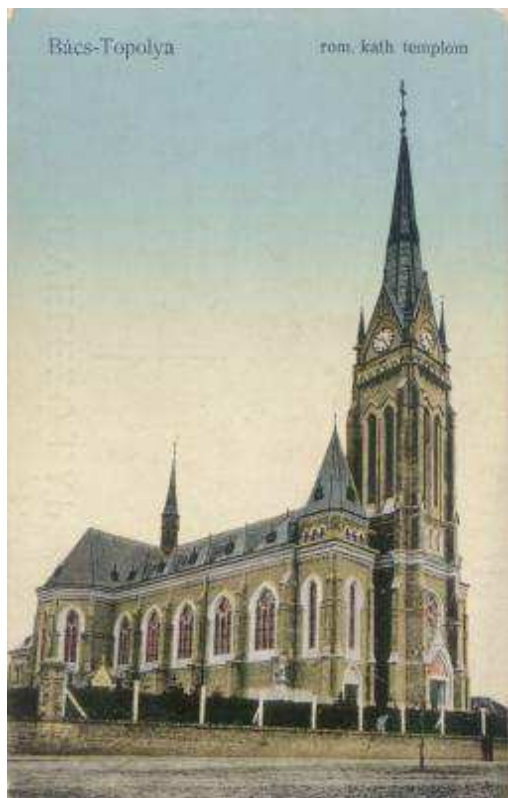
/forrás: <http://users.atw.hu/putrehab/szerbia.html/>



/forrás: <https://www.facebook.com/pages/Centar-za-Podunavsko-Nema%C4%8Dku-istoriju-i-kulturu-Adam-Berenz/113708341985084/>



Sarlós Boldogasszony római katolikus templom



/forrás: <http://www.delmagyar.hu/forum-kepek/216/B2157956.jpg/>



/forrás: <https://www.facebook.com/TooBackaTopola?v=wall>

Épült 1903-1904. Tervezte Raichle Ferenc.

/forrás: hu.wikipedia.org/wiki/Topolya/



Spitzer kastély







A szecesszió az épületbelsőben mutatkozik meg. Az ajtók, a falburkolatok és a függönytartók a fellépő új stílus jegyeit viselik magukon, és összhangban vannak a korábbi szokásokkal vagy (a ma már nem létező) berendezéssel.

/forrás: <http://vajdasagikastelyok.blogspot.hu/search?updated-min=2011-01-01T00:00:00-08:00&updated-max=2012-01-01T00:00:00-08:00&max-results=6/>

Fotók a Spitzer kastélyról a

http://www.youtube.com/watch?v=0s_xuYNaHvo

filmből, mely megörökítette a még éppen látható keveset a kastélyból, ami az enyészet martalékává válik.





















Kereskedelmi kaszinó



/forrás:

http://www.geocaching.hu/images.geo?id=1162367&group=1019900&table=log_images



/forrás:

http://www.geocaching.hu/images.geo?id=1162365&group=1019900&table=log_images/



/forrás:

http://www.geocaching.hu/images.geo?id=31598&group=3029&table=cache_images/



/forrás: <http://www.muemlekem.hu/hatareset/Kereskedelmi-kaszino-Csaktornya-117/>

Az Árpád-kori eredetű, muraközi város a 19. század utolsó évtizedeiben komoly fejlődésnek indult, átalakult belvárosában új középületek, a gyarapodó polgársága révén pedig magánépületek emelkedtek.

Ennek sorában épült fel 1904-ben, Böhm Henrik tervei nyomán egy jellegzetes polgári épület: a kaszinó. A szabadon álló, földszintes, kontyolt nyereg tetős, cseréppel fedett épület magyar szecessziós stílusú. Megjelenésének elsőre legszembeütőbb eleme a natúr, fugázott téglasávok rajzolata a vakolt fehér falfelületeken. Az északi főhomlokzat főpárkánya végighullámzik az egész épületen. Az épület centruma magasabb párkány- és gerincmagasságával, három hármás ablakcsoportjával elkülönül a két alacsonyabb, önálló tetőidomokkal és kettős ablakokkal épült szárnyaktól. A ház egyszerűbb, hátsó homlokzatán terasszal kapcsolódik az udvarhoz.

A 2. világháború után államosított épületben először szakszervezeti székház, később mai funkciója - könyvtár - költözött.

/forrás: <http://www.muemlekem.hu/hatareset?id=117/>



Eszék szecessziós ház



Forrás: utikalauz.hu/print.php?id=1172



Városháza



/forrás:

http://hu.wikipedia.org/wiki/F%C3%A1jl:Magyarkanizsa_v%C3%A1rosh%C3%A1za.jpg/



/forrás: <http://egykor.hu/magyarkanizsa/718#/loriub/>



A Városháza régi képen

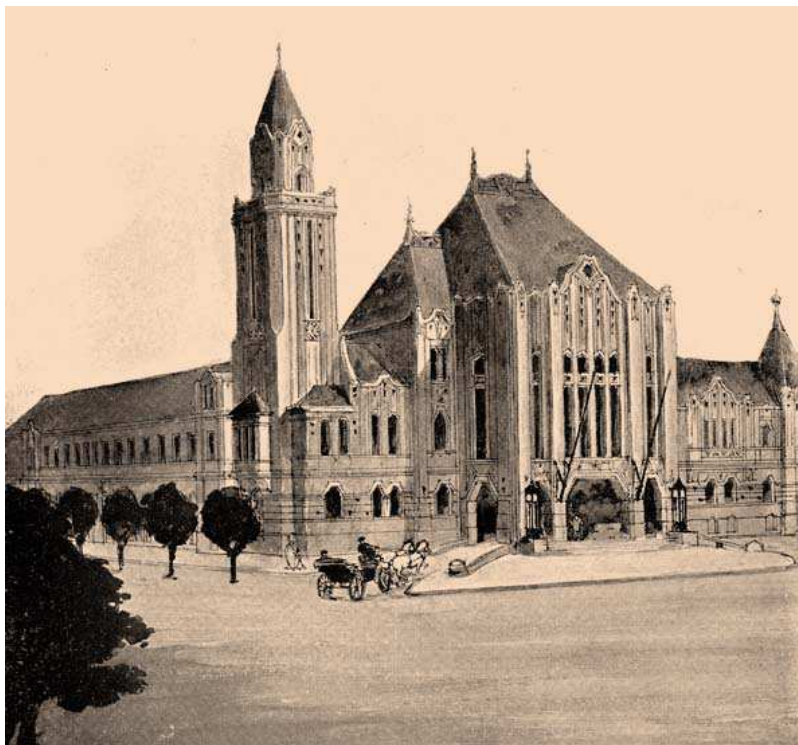
/forrás: <http://adattar.vmmi.org/?ShowObject=telepules&id=19/>

A Városháza eredeti pályázati terve a szecesszióra jellemző aszimmetrikus; oldaltornyos, arányaiban lenyűgöző, tekintélyt és tiszteletet parancsoló, a Főtérről nézve markáns középrizalitos épületet mutatott. Még így leegyszerűsített kivitelezésében is igen merésznek mondható. E merészségre kiváló példa a főtérre rizalitszerűen kiugró tanácssterem függőleges szalag-ablakai, a helyben nem szokásos „saarinen-ablakok” alkalmazása, a díszes bádoggal koszorúzott és a geometrikus sima faltükrök használata. Az „U” alaprajzi formájú épület összehatásában a függőleges vonalak, az erős égbetörő féloszlopok domborodnak ki. Külön dicséretes a főtérre néző homlokzaton az eredeti formájában kiépített tornyocska, melynek vonalvezetése filigráns kecsességet sugall. Kanizsa városának és főterének imágóját meghatározó épület építését – melynek maga Reiss volt a művezetője – 1911. március 9-én kezdték meg, és 1912-ben fejezték be (az elszámolás lényegében véve 1913-ban és 1914-ben történt meg). E cirka három-négy év alatt nyílt módja a pesti építésznek több magánjellel megújult teljességére.



Megvalósult terv

/forrás: http://www.kanjiza.rs/uj_kanizsai_ujsag/2010/20100513.pdf/



Eredeti terv, melynek az oldaltorony elhagyásával egyszerűsített változatát fogadták el.

/kép forrása: <http://mek.oszk.hu/09500/09536/html/0002/12.html/>

Szociális központ – volt Kaszinó és Takarékpénztár, Fő tér



Eredeti tervrajz

/forrás: http://dudasgyula.org/files/books/Magyarkanizsa_epiteszettortenete.pdf/



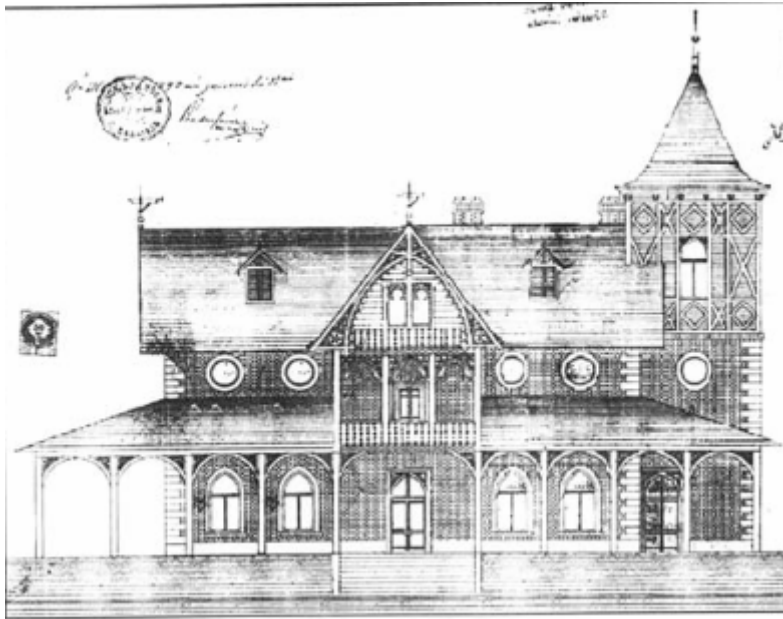
/forrás: <http://www.muemlekem.hu/hatareset?id=1790/>

A Kaszinót Reiss Zoltán 1907 körül tervezte, melyet 1908-ban már mint megépítettet említett a Bács-Bodrogh vármegye története című munka. A középrizalitos pártázatos épület architektúrájában talán a műépítész legsikerültebb kanizsai munkája. Az egyemeletes épület stílusa szecessziós. Bár mentes atúldíszítettség-től, mégis az építész legdíszesebb kanizsai műve. A Kaszinó homlokzata három részre tagolódik. A sátoztetővel koronázott hangsúlyos középrizalitot két vastos oszlop foglalja keretbe, melyet indás, kibomló hajú női fejek díszítenek. A pülasztervégződéseken található leányfejek csodálatos szecessziós vonalvezetése azonban nem más, mint az architektúra műzsája előtti tisztelgés. A hajlított ívüoromzat alatt a takarékpénztár szimbóluma, a kaptár jelenik meg. Az alatta lévőablakot dúsan burjánzó indák és virágok díszítik együtt a kaptár

felé igyekvő angyali méhekkal. A féloszlopok lábazatánál egy-egy növényi indából font koszorút találni. Az épület földszintjét, ahol a Törtely-testvérek jól menő divatáruháza is volt, erős vízszintes stráfozás hangsúlyozza. Az épület és nagykapuja a visszafogott díszítettség szép példája.

/forrás: http://www.kanjiza.rs/uj_kanizsai_ujsag/2010/20100513.pdf/

Vigadó az Erzsébet-ligetben



A Vigadó eredeti tervrajza

/forrás: http://www.kanjiza.rs/uj_kanizsai_ujsag/2010/20101209.pdf/



/forrás: <http://mek.oszk.hu/09500/09536/html/0002/12.html/>

Tervezte Csuka Sándor 1894.

/forrás: http://dudasgyula.org/files/books/Magyarkanizsa_epiteszettortenete.pdf/



/forrás: <http://adattar.vmmi.org/?ShowObject=telepules&id=19/>



/forrás: <http://adattar.vmmi.org/?ShowObject=telepules&id=19/>

Haynald leánynevelő - intézet



/forrás: <http://adattar.vmmi.org/?ShowObject=telepules&id=19/>



Az I. világháborúban hadikórháznak adott otthont.

/forrás:

http://nagyhaboru.blog.hu/2013/01/23/a_magyarkanizsai_hadikorhaz_1914/

Bérczi - féle áruház – 1980-ban lebontották



1912 januárjában a városszerte ismert áruház-épület ismeretlen okokból leégett. Nem sokkal később, áprilisban Bérczi, a Kaszinó választmányának tagja, egy földszintes ház építésére kért építési engedélyt. És rövidáru, női és férfidíszmű divatáruházát nyárára már az újonnan épülőhelyiségeibe helyezhette át. A végleges átköltözés novemberben történt meg. Az áruházoromzat vonalvezetésében jelen vannak a jellegzetes reissi „építészeti húzások”. A hajlított ívüdpártázatot flankírozó két pülaszter itt is – akár a Kaszinónál vagy a városházánál – hasonló módon van megoldva. A homlokzat egyébként feltűnően egyszerű. A sima, dísztelen falsíkok mélységét a párkányzatnál egyszerűvakolt téglakieresztések hangsúlyozzák. Az ajtókat és ablakokat/portálokat szintén fűrészfogas keretek övezik, a keretek és az ablakok között egyszerűnégyzetes mélyedéseket találni.

/forrás: http://www.kanjiza.rs/uj_kanizsai_ujsag/2010/20100527.pdf/

Bata – vaskereskedés



Itt a szárazkapu bejárat felett jelenik meg a Reiss által szinte kötelezően alkalmazott pártázat, ház további részei az egységes tetőzet ellenére azonban mintha két különbözőépületből állna. Valószínűleg, hogy itt csak átépítést végzett Reiss. A ház vaskereskedés részét jellegében az enyhe ívűkirakatok fölötti vertikális tagolás határozza meg.Érdemes azonban odafigyelni a ház vízszintes csatornadíszjeinek megoldására melyek a városháza csatornájára erősen emlékeztetnek.

/forrás: http://www.kanjiza.rs/uj_kanizsai_ujsag/2010/20100527.pdf/

Csodakút és Ártézi fürdő épülete

Népkert



/forrás: <http://www.banja-kanjiza.com/node/1/Istoriijat?lang/>

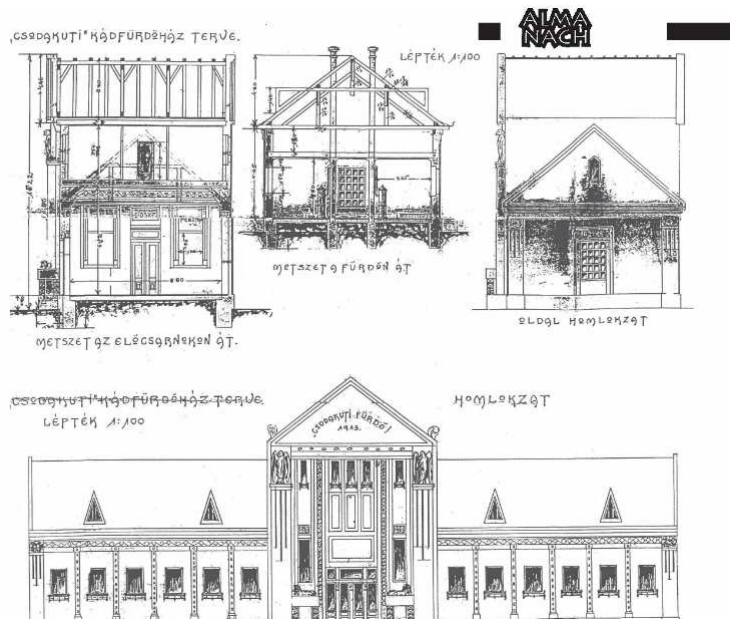
A kanizsai Csodafürdő ötlettrajzait Pfeiffer István mérnök vázlatainak figyelembevételével a helybeli Király István ipariskolai tanító készítette 1912 decemberében. A kivitelezésre alkalmas tervet viszont már Reiss Zoltán jegyezte.

A kanizsai járásról vagy hat kilométer távolságról a városi népkertbe vezetett gyógyerejű vizet használó csodakúti épülete 1913-ban épült fel. A 20 kádas 41,20'10 méteres középrizalitos ház posztsecessziós és premodern stílusjegyekkel épült. Tágas bejárati halljának kiképzéséről a reisses esztétika olvasható le. A korabeli helybeli lapok a következőt írták róla:

„A hatalmas előcsarnok falai öt mezőre vannak felosztva. A bejárattal szemben a csillogó nagy velencei tükör veri vissza a mennyezetre akasztott villamos csillár pompás fényét. A másik négy falmezőben a pécsi Zsolnay gyár szállít négy, majolikára égetett festményt. Kényelmes ülőhelyek állnak majd itt a várakozók rendelkezésére...”

Sajnos mára ebből szinte semmi sem maradt. Az 1970-es évek elejei „korszerűsítés” lesimította, eltüntette az értékes épületdíszeket és tagozatokat.

/forrás: http://www.kanjiza.rs/uj_kanizsai_ujsag/2010/20100527.pdf/



A fürdőház tervrajzai

/forrás: http://dudasgyula.org/files/books/Magyarkanizsa_epiteszettortenete.pdf/

Szent Őrangyalok római katolikus templom



/forrás: <http://www.kanjiza.rs/hun/hitelet/>

Tervezte Foerk Ernő 1911-1912.

/forrás: http://dudasgyula.org/files/books/Magyarkanizsa_epiteszettortenete.pdf/



Apácakolostor



/forrás: <http://keptar.oszk.hu/html/kepoldal/index.phtml?id=026732/>



Bencze – ház - ma Simpo áruház

Kralja Aleksandra I Karađorđevića 21 (I. Karađorđević Sándor király utca 21)



Bencze Antal és Miksa, a Bencze és Fia bútorgyár tulajdonosai megrendelésére készült 1909-ben. Az épület a szecesszió stílusában épült neobarokk elemekkel ötvözve. Az építészeti megoldások az áruház funkcióját szem előtt tartva kerültek kialakításra. Az utcai homlokzat nagyméretű nyílásokat kapott, a belső tér pedig tágas termeket.

/forrás: <http://www.muemlekem.hu/hatareset/Bencze-haz-Nagybecskerek-2151/>

Püspökség épülete



1912-ben épült és a szecesszió egyik legjelentősebb alkotása Nagybecskerek régi városrészében, s az építője Bartha István volt.

/forrás: <http://thematicroutes.dkmt.eu/hu/Thematics/Secession/8days/13/39/>

Dunderski palota épülete sörözővel



Az épület valószínűleg Mocsányi Károly és Székely Marcell építészek tervei alapján 1905-1910 között épült. A befektető Lazar Dunderski volt, aki korszerűsítette és kibővítette a régi sörgyárat.

/forrás: <http://thematicroutes.dkmt.eu/hu/Thematics/Secession/8days/13/40>

Seherezáde – Teodor Tuner háza



1900-ban épült Bartha István temesvári építész tervei alapján. A mesébe illő építményt a híres becskerekai kőfaragóműhely tulajdonosa Teodor Tuner építtette üzleti és kereskedelmi célokra. Építési stílusával a romantika elemeit is hordozó legérdekesebb és legeredetibb szecessziós építmény.

/forrás: <http://thematicroutes.dkmt.eu/hu/Thematics/Secession/8days/13/38/>

Elek villa

Petra Dapsina 13-15.



1910-ben épült. Nevét Elek Viktor igazgatóról kapta, aki évekig állt az ipari komplexum élén, az épület egykori ipari komplexum, a Cukorgyár része, ma térségi kultúrtörténeti egész részeként a többi akkori épülettel együtt előzetes védelem alatt áll. A villa ennek az építészeti stílusnak egyik legrepresentatívabb példája a városban mind építészettörténeti, mind történelmi értéke tekintetében, mert híven mutatja, hogyan éltek a jómódú nagybecskerekiek a XX. század elején az épület belsejében kivételes értékű vitrázsok találhatók.

/forrás: <http://thematicroutes.dkmt.eu/hu/Thematics/Secession/3days/13/36/>

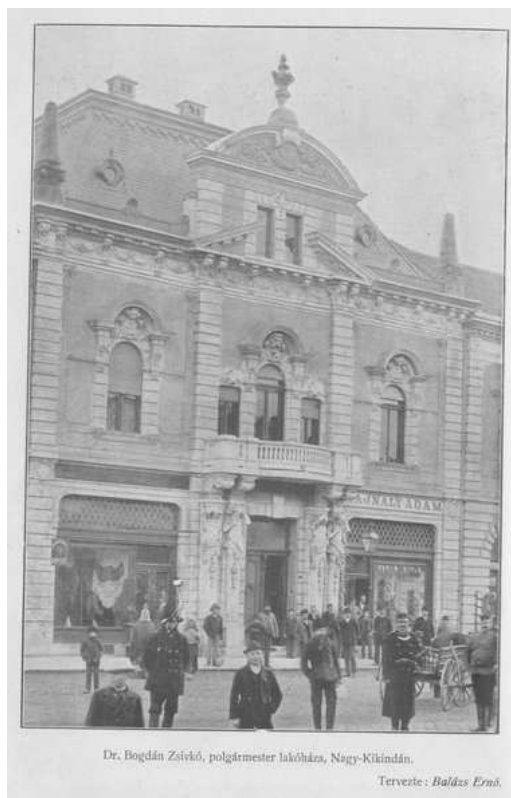
Engel féle konviktus



/forrás: <http://old-zrenjanin.blogspot.hu/2011/08/nagybecskerek-engel-konvikt.html/>



Dr. Bogdán Zsivkó polgármester lakóháza



Tervezte Balázs Ernő

/forrás: <http://kolibri.omikk.bme.hu/digit/index.php?page=cut&id=8869/>

/Magyar Építőművészet-1906-IV. 4 sz./

Daxler – palota - Ma a Vajdasági Bank tulajdona



/forrás: <http://mek.oszk.hu/09500/09536/html/0024/17.html/>



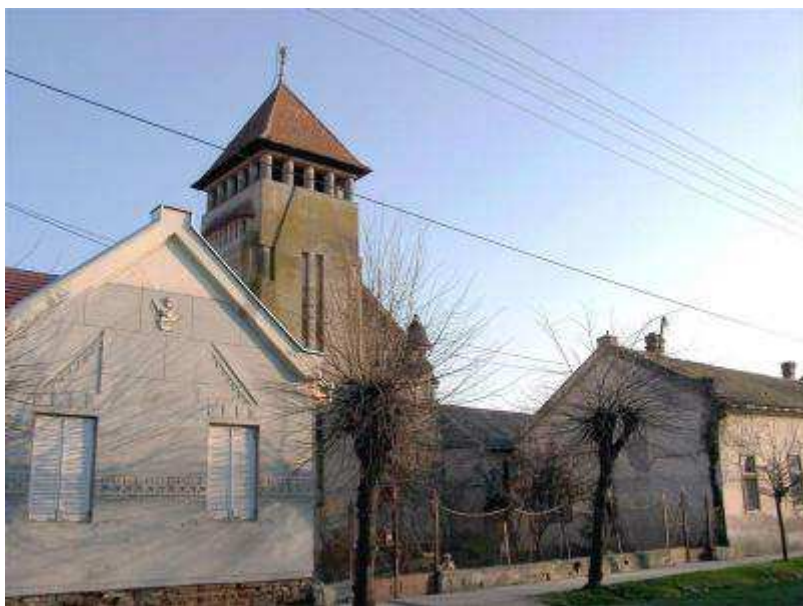
A ház a 19. század 90-es éveiben épült.

/forrás: <http://hetnap.rs/cikk/-2995.html/>

Református templom



/forrás: <http://mek.oszk.hu/09500/09536/html/0024/17.html/>





1911-ben elfogadták *Magyar Ede* szegedi műépítész tervét és Schachmann Ádám építőmester megbízást kapott a nagyikindai református templom felépítésére.

A templom egy év alatt készült el, 1912 októberében szentelték fel. Erdélyi népi szecessziós stílusban épült. A csaknem 30 méter magas, régi toronysüveg ma már nem létezik. A hetvenes években az ácsok nem vállalták felújítását, így egy kisebb süveg került a helyére. A toronyban három harang volt, kettőt az első világháborúban beolvasztottak. A harmincas évek közepén új harangot kapott a templom. Az orgonát - amely ma is jó állapotban van - Wiegenstein Lipót temesvári orgonaépítő készítette.

/forrás: <http://archiv.magyarso.com/arhiva/2007/03/16/main.php?l=b6.htm/>



Alapítványi Berta közkórház



Keletkezését elmondja a falába illesztett következő felírat:

„Alapítványi Berta közkórház.
Nagyméltóságú Nagyszentmiklósi Gr. Nákó Kálmán
neje Gr. Nákó Kálmánné Bobdai Gyertyánffy Berta
emlékére 1883-ban alapította,
Torontál vármegye törvényhatóságának
áldozatkészségéből belgyógyászati osztálylyal kibővült 1896/7-ben,
újjá épült
I. Ferencz József Magyarország apostoli királya
dicső uralkodása idejében,
Nagyméltóságú Csikszentkirályi és Krasznahorkai Gr. Andrássy Gyula
M. kir. Belügyminiszter nagylelkű támogatásával
Nagyméltóságú Nagyszentmiklósi Gr. Nákó Sándor
kórháztulajdonos által,
Kopeczek György budapesti műépítész tervei szerint
1908-1910. évben. „

/forrás: <http://mek.oszk.hu/09500/09536/html/0024/6.html/>



Mai szecessziós külsejét az 1900-as évek elején nyerte el. A tóparti szecessziós épületek Komor Marcell és Jakab Dezső tervei. A családi villákat az ún. korai svájci nyaraló-stílusban építették.



Lujza villa

/forrás: <http://hu.wikipedia.org/wiki/Palics/>

A Lujza Villa a 19. század végén épült gyönyörű eklektikus építmény, amely harmonikusan illeszkedik a tradicionális palicsi „városképbe”. Halvány sárga falai és határozott sárga-zöld zsolnai kerámia cserepei a svájci villák hangulatát idézik. A tó közelsége és az öreg fák övezte udvar különleges hangulatot kölcsönöz a villának. A közvetlenül a tó partján álló villa korábban kaszinóként működött, ma viszont szállóként fogadja a vendégeket.

/forrás: <http://delvidekiutazas.com/palics/>



Vermes villa -Bagolyvár

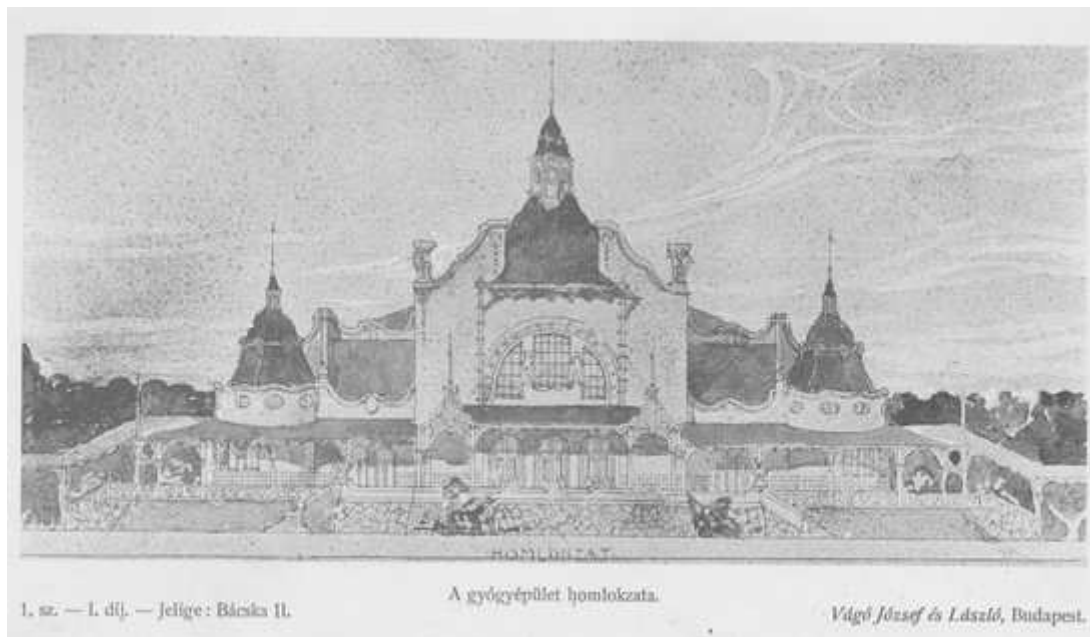
A Bagolyvár az egyik legszebb palicsi épület. Vermes Lajos, Szabadka neves sportmunkása, a Palicsi Olimpiai Játékok kitalálója és megszervezője építtette, mégpedig a célból, hogy itt helyezték el azokat a sportolókat, akik eljöttek Palicsra vetélkedni.

/forrás: <http://adattar.vmmi.org/?ShowObject=telepules&id=138/>

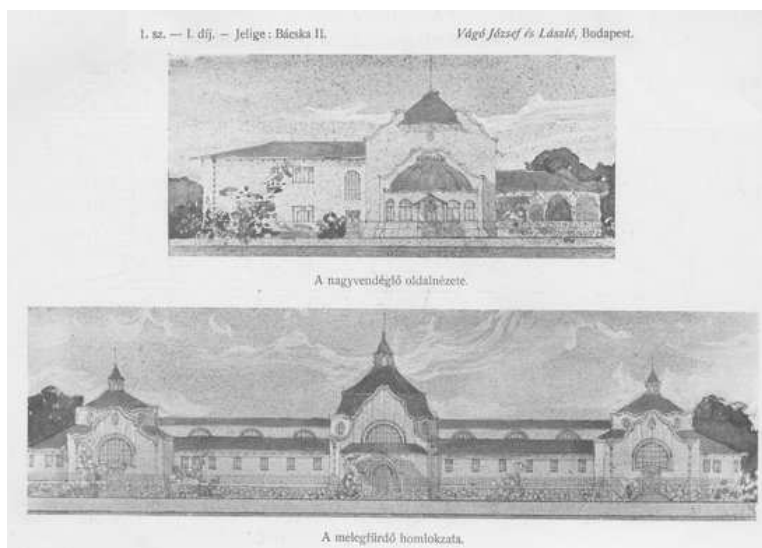


Villa Ritz

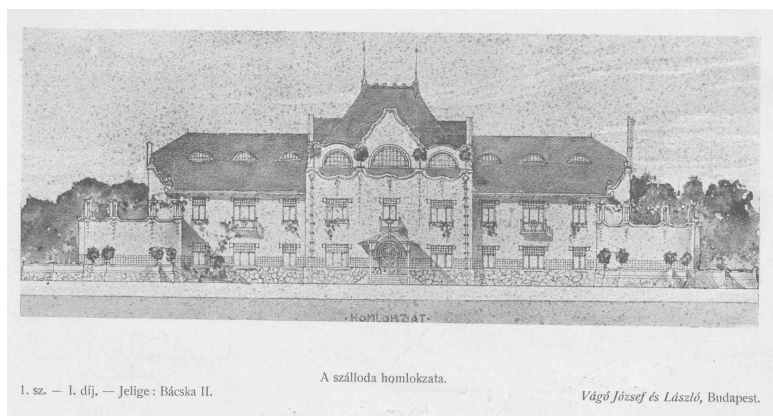
Palicsi fürdő – Vágó József és Vágó László tervrajzai



homlokzat



A nagyvendéglő oldalnézete és a meleg fürdő homlokzata



A szálloda homlokzata

/forrás:

<http://kolibri.omikk.bme.hu/digit/index.php?page=article&id=14883/>

Palicsi fürdő régi képen



/forrás: <http://adattar.vmmi.org/?ShowObject=telepules&id=138/>



Díszkút régi képen



Díszkút jelenleg

<http://adattar.vmmi.org/?ShowObject=telepules&id=138/>



Kerámia váza

A Vigadó épülete a szecesszió stílusában épült 1911-ben. Az épületnek több rendeltetése is volt: cukrászda, étterem, míg az emeleti rész a szórakozást szolgálta, bálakat és hasonló ünnepségeket szerveztek. Két nyitott terasz ékesíti a Vigadó bejáratát, különleges faragású fakerítésével.

/forrás: /forrás: <http://adattar.vmmi.org/?ShowObject=telepules&id=138/>



A Vigadó közvetlen közelében találhatjuk a legkisebb szecessziós stílusban készült építményt, a zenei pavilont. Az akkori idők szellemében erről a helyről adták a zenészek zenei műsoraikat.

/forrás: /forrás: <http://adattar.vmmi.org/?ShowObject=telepules&id=138/>



Víztorony

A víztorony 1910-ben épült a szecesszió stílusjegyeit viselve magán. Az épület több funkcióval rendelkezett. Természetesen víztoronyként szolgált a helyi lakosság igényeinek kiszolgálására, kaput nyit a nyaralóhelyek, a Vigadó és a tópart felé, valamint a múltban a Szabadkáról érkező villamos megállója volt, amely egészen 1972-ig szállította az utasokat a népszerű fürdőhelyre.



A víztorony kapuja

/forrás: /forrás: <http://adattar.vmmi.org/?ShowObject=telepules&id=138/>



A kapu íve és út a tóhoz



Nagyterasz



Nagyterasz



Női fürdő bejárata



Női fürdő



A Posta épülete



Városháza



/forrás: http://szabadkavaros.blog.hu/2009/05/30/varoshaza_stilusok_harca#more1153372/

Az első díjat az "**A torony alatt**" jeligével ellátott pályaműnek ítélték oda, amely *Komor Marcell* és *Jakab Dezső* munkája volt. 1908-1910.



/forrás:

http://szabadkavaros.blog.hu/2009/05/31/a_varohaza_ha_maskent_alakult_volna#more1155993/



/forrás: http://hu.wikipedia.org/wiki/F%C3%A1jl:Subotica,_radnice.jpg/



Itt található a négy világtáj felé elhelyezett négy óra, mely a pontos időt mutatja, s amely a város szinte minden pontjáról jól látható.

Az óra hangjelek kibocsátására is alkalmas: a két különbözőképpen elhelyezett harangnyelvnek köszönhetően más-más hang hallatszik negyed és egész órakor. Magát a harangot már a régi városháza tornyában is használták, de Mamusich Lázár polgármester ideje alatt, 1885-ben Budapesten újraöntötték (az eredeti harang 1827-ben készült).

Idővel az óra mechanizmusa tönkrement, s megérett a lecserélésre. Ezt a szabadkai Aurometal szakemberei végezték. Ez alkalomból, 1972-ben az óra új elektronikus óraszerkezetet és számlapot kapott. Az új számlap 6 milliméteres plexiüvegből készült, melyet erős lámpákkal világítanak meg hátulról. A régi számlap és a mutatók a kilátóban találhatóak mind a mai napig. Számlapjának átmérője 2,20 méter, a nagymutató 1,6 méter, a kicsi 1,1 méter.

/forrás:

http://szabadkavaros.blog.hu/2009/06/20/a_varoshaza_orak_es_harangok#more1196901/

http://szabadkavaros.blog.hu/2009/05/30/varoshaza_stilusok_harca#more1153372/

A Városháza belső terei, színpompás hatalmas üvegablakai.

A Városháza legszebb helyisége a Díszterem.



A gyönyörű vitrázsüvegek *Róth Miksa* híres műhelyében készültek. Ő maga rajzolta meg a magyar történelem nagyjait ábrázoló hat oldalsó vitrázst, illetve a központi, nagy képet Mária Terézia királynővel, Ferenc József császárral és a két apróddal (akiknek arcát - ügyes leleménnyel - Biró polgármester lányairól mintázta meg). A magyar királyokat ábrázoló üvegeket *Nagy Sándor* rajzolta.

A vitrázsokon szereplő alakok (balról jobbra haladva) a következők: Hunyadi János, Werboczy, II. Rákóczi Ferenc; Árpád vezér, Szent István király, Szent László király; az apród Magyarország címerével, Ferenc József császár, Mária Terézia királynő, az apród Szabadka címerével; Corvin Mátyás, Nagy Lajos, Könyves Kálmán; Széchenyi István, Deák Ferenc és Kossuth Lajos.

"1977. június 22-én egy magas tisztségviselő érkezett Szabadkára, aki igen liberális lehetett, mert a Városházát meglátogatva megkérdezte: Miért takarják függönyök az ablakokat? Amikor meghallotta, hogy ennek oka a magyar királyokat és császárokat ábrázoló vitrázsokban van, a következőket mondta: Jaj annak a pártnak, amely üvegkirályoktól retteg. Ezután, 1977. június 26-án a függönyöket eltávolították, és a vitrázsok újra teljes fényükben pompáztak a Díszteremben."

/forrás: http://szabadkavaros.blog.hu/2009/06/03/a_varoshaza_vitrzsai#more1161174/



Városháza keresztjei

/forrás: http://szabadkavaros.blog.hu/2009/06/03/a_varoshaza_kereszt_csillag_kereszt/

"Az 1910. augusztus 20-án megrendezett nagy ünnepségen szentelték fel a Városházát, a kereszt a helyére került, és az épület életre kelt, noha az állványok miatt még senki nem láthatta egészében."

Jakab Dezső beszéde: "... ennek a síkságnak legmagasabb tornyát eredeti kultúránkkal díszítettük fel, régi magyar kővirágainkkal, hogy ebből a magasságból mind nagyobb körben hirdesse a magyar nyelv kifejezően nemes és csodálatos varázsát..."

/forrás:

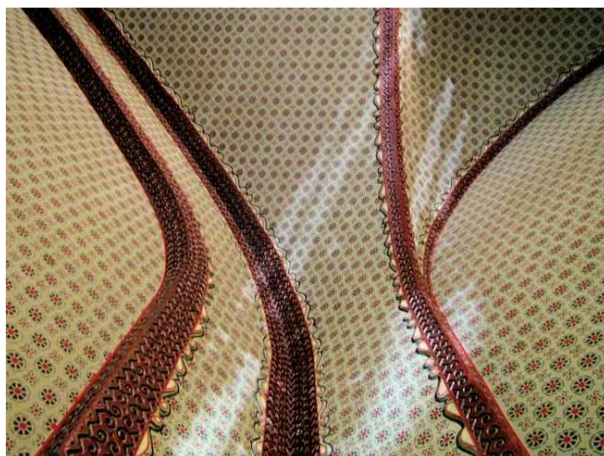
http://szabadkavaros.blog.hu/2009/05/31/a_varoshaza_epites_es_atadas#more1154193/

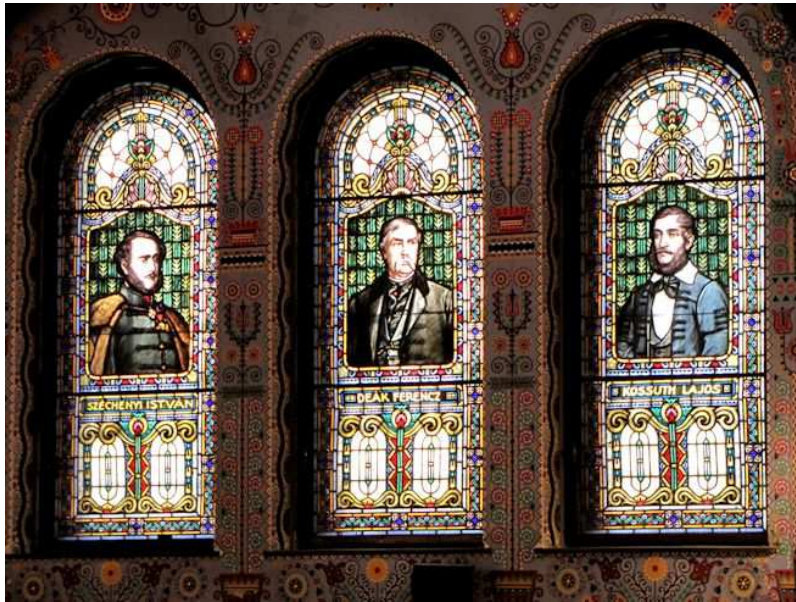
További képek a Városházáról - forrás: <http://hg.hu/blog/14967-szazevessel-szulinapoztunk-szabadkan>





Oldalbejárat részlete



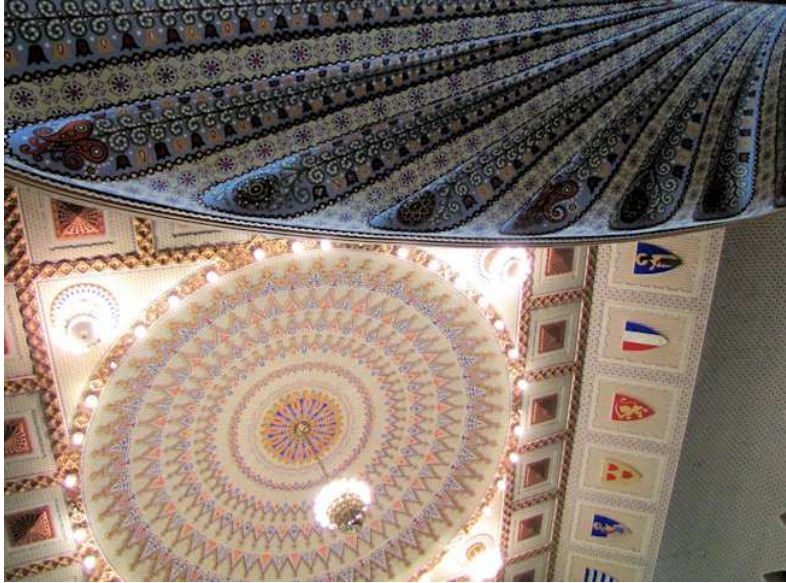


Széchenyi István, Deák Ferenc és Kossuth Lajos.





Részlet a főlépcsőházból

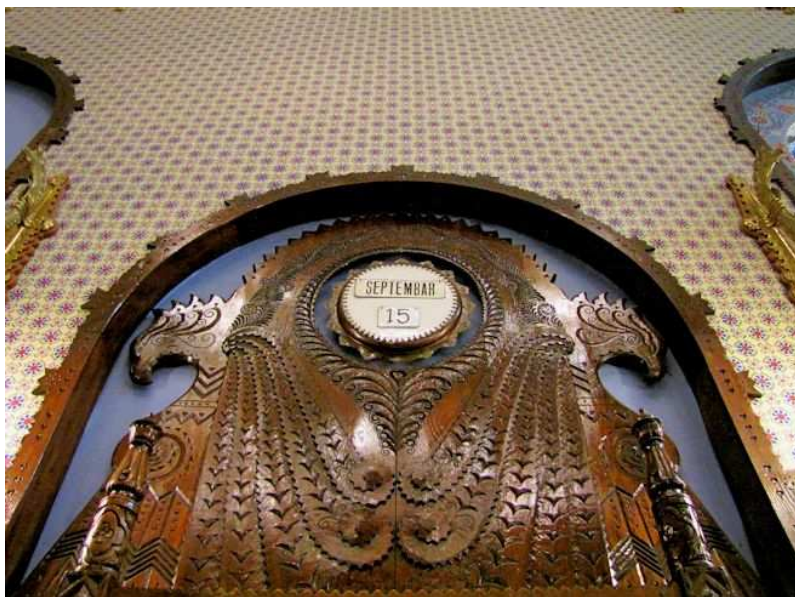


Díszterem mennyezete

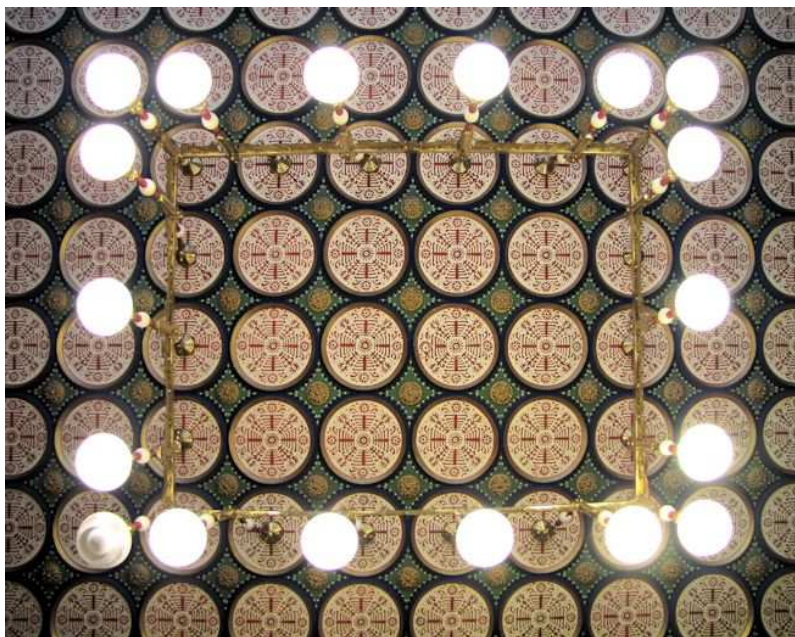


Üvegablakok a díszteremben

Az üvegablakokat Nagy Sándor kartonjai alapján Róth Miksa készítette budapesti, Nefelejcs utcai műhelyében.



Díszterem részlete



A Sárga terem mennyezete



Zsolnay kályha a Sárga teremben

Az épületnek nem csupán dekorációja, de anyaghasználata is rendkívül igényes és változatos. A legjellegzetesebb elem természetesen a Lechner által is szívesen használt kerámia, természetesen a pécsi Zsolnay gyár terméke, amely többek között ablakkeretező motívumként és fűtőtestek formájában is feltűnik.



Közigazgatási szárny váróterme



A váróterem mennyezete



A közigazgatási szárny folyosója

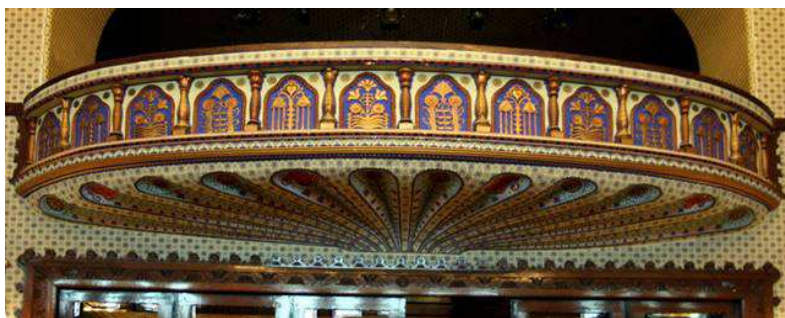
/forrás: <http://hg.hu/blog/14967-szazeveessel-szulinapoztunk-szabadkan/>



Városháza karzata

/forrás:

http://www.mkesomogy.hu/index.php?option=com_phocagallery&view=category&id=13:szabadka-maria-terezia-es-a-szeccesszio-varosa-2012-junius-12-&Itemid=15/



/forrás: http://www.agt.bme.hu/balassi/epiteszet_2011.html/

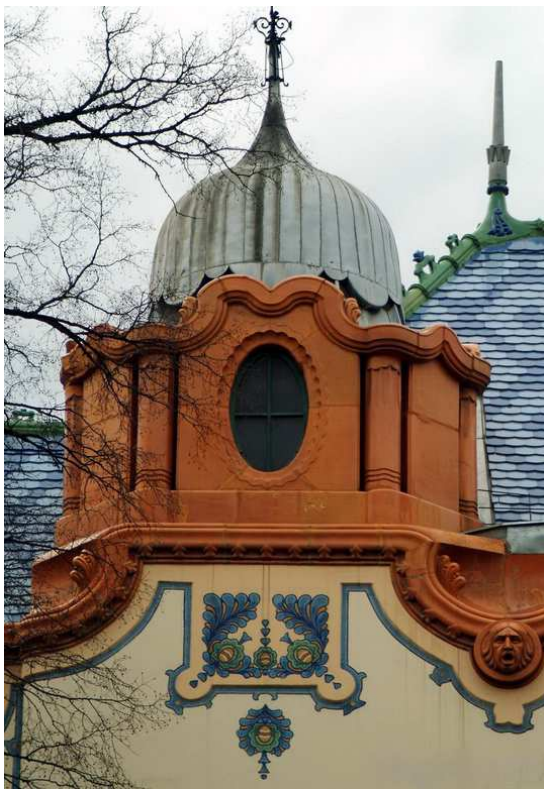
Raichle – palota /Raichle J. Ferenc/ Raichle park 5.





A bejárat funkcionális, emberléptékű, mindennapi, gyakori használatra alkalmazott. Mégis, a lépcsők, a mesterien kovácsolt vaskapu fenségessé teszik. A Zsolnay pirogranit tűzzel nemesített fénylő színei, a tarka, lendületes ívű mozaikok és a kovácsoltvas a szobrászian kialakított homlokzat felületén úgy hatnak, mint valami álomkép.

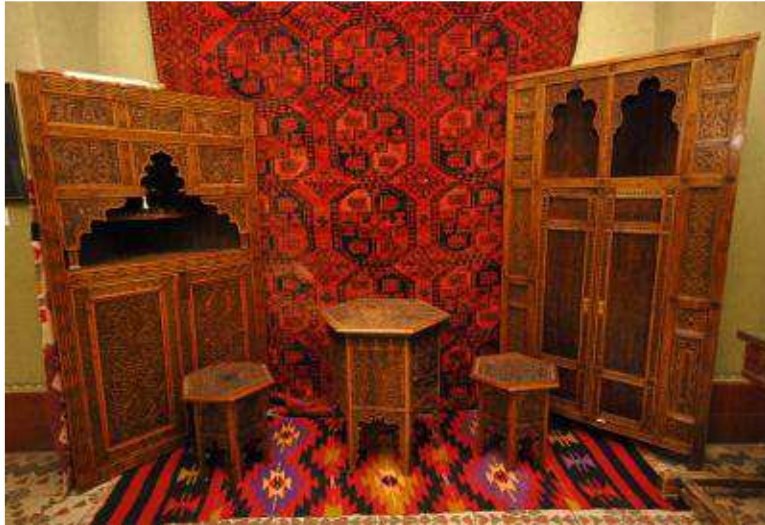




Ekkora idő távlatából szinte hihetetlennek tűnik, hogy Szabadkán felépülhetett egy ilyen palota, ez pedig főként alkotójának és tulajdonosának, Raichle Ferencnek köszönhető. Raichle-nek nem voltak mecénásai vagy szponzorai, hogy mai szóhasználattal éljünk. Raichle az egész palotaépítési vállalkozást maga állta. Talán ez volt az egyedüli módja annak, hogy saját belső művészeti törekvéseinek megfelelő épületet tervezzen. A Raichle-palota a magyar szecesszió kivételes alkotását képezi, egyedülálló építményként emelve kb. tíz évvel az első új stílusú brüsszeli építmények felemelése után.

/forrás: http://szabadkavaros.blog.hu/2009/10/13/a_raichle_palota/

Néhány belső kép a palotából



A törökszoba bútorai és szőnyegeinek egy része



A palota esti kivilágításban

/forrás: <http://www.gradsubotica.co.rs/az-orok-bohem-raichle-j-ferenc-es-palotaja/>

Raichle bérház

Raichle park 3. Ebben működik a Magyar Konzulátus



A kép bal oldalán

/forrás:

<http://www.rovart.com/gallery/100624095205xe002389c2cf164250f77efb2c2777eb8.jpg/>



Ma,

/forrás: <http://www.geocaching.hu/caches.geo?id=2633/>

A magyarországi szecessziós építészet egyik csúcsteljesítményeként elismert Raichle-palota szomszédságában áll egy az előbbivel hasonló díszítésű bérház. Az eredetileg egy nagy összefüggő telken az építész Raichle Ferenc József egyetlen nagy bérházat tervezett

felépíteni, de ehhez a város nem járult hozzá. Így a telket megosztották, az egyik felére épült az ismert Raichle-palota. A másik felét az építész eladta és az új tulajdonos megbízásából bérházat tervezett rá 1904-1905-ben.

A szomszédjával teljes harmóniában lévő, attól kissé visszafogottabb díszítésű, aszimmetrikus homlokzatú bérház önmagában is figyelemre méltó alkotás. Hullámzó, szecessziós párkányzata maga is szecessziós remekmű. Kovácsolt vas rácsos kapuzatának virágdíszei erdélyi motívumokat idéznek. Róth Miksa által készített, színes üvegablakai, a Zsolnay-gyárból kikerült, mázas tetőcserepei mind-mind emelik az apró részletekig megtervezett ház művészi színvonalát.

A két szintes épület emeletén luxuslakások kaptak helyet, míg földszintjén üzleteket alakítottak ki.

/forrás: <http://www.muemlekem.hu/hatareset?id=1766/>



/forrás: <http://www.cinema-film.rs/filmek/filmek.html/>

Leovits palota Raichle Ferenc park 11.



Ennek a palotának az 1893-as megépítésével kezdett teret hódítani Szabadkán az új építészeti stílus, a szecesszió. A stílus jellemzői, mint például a régi formák elvetése, az emberi lépték alkalmazása, asszimmetrikus homlokzatkialakítás és újszerű anyagok használata, ezen az épületen is felfedezhetők. Az épületet az új stílus úttörőinek számító Lechner Ödön és Pártos Gyula tervezte, akiknek a nevéhez többek között a budapesti Iparművészeti Múzeum is kötődik.

/forrás: <http://www.visitsubotica.rs/hu/category/102/>

Egykori Vidéki és Kereskedelmi Bank Korzó 4.





1. kép /forrás: <http://www.muemlekem.hu/hatareset?id=1768/>

2. kép /forrás: http://www.agt.bme.hu/balassi/epiteszet_2011.html/

Ezt az épületet Komor Marcell és Jakab Dezső tervezte, miután végeztek korábbi nagy megrendelésükkel (a Zsinagóga megépítésével), és várták a következő nagy volumenű megbízatást (a Városháza építése). A városi postatakarék épületét a magyar szecesszió jegyében építették fel 1908-ban. Az épület korabeli rendeltetését a motívumokról lehet felismerni.

/forrás: <http://www.visitsubotica.rs/hu/category/102/>



/forrás: <http://delvidekiut.fw.hu/3orszagon/3%20napos%20delvideki%20kirandulas.html/>



Egykori Vidéki és Kereskedelmi Bank

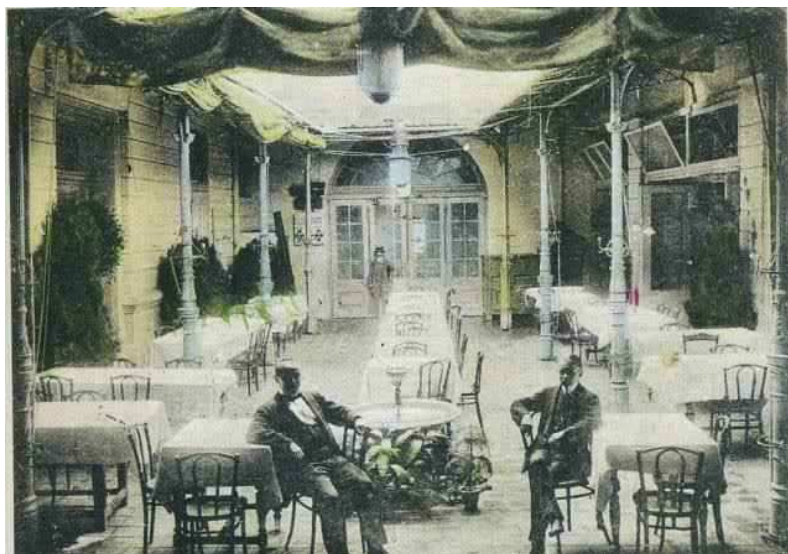
/forrás: <http://hu.wikipedia.org/wiki/F%C3%A1jl:Szabadka4.jpg/>
<http://hu.wikipedia.org/wiki/Szerkeszt%C5%91:KovacsDaniel/>

Arany Bárány szálló Korzó 3.



A müncheni szecesszió (Jugendstil) jegyeit magán viselő épület a Korzó elején található. A 19. század közepén készült épület homlokzatát Titus Mačković helyi építész építtette át szecessziós stílusban. Az 1980-as években az épületet lebontották és a régi tervek alapján újjáépítették. Érdekességképpen megemlíthető, hogy ebben a kedves külsejű épületben volt sokáig elhelyezve a Hadseregóthton.

/forrás: <http://www.visitsubotica.rs/hu/category/102/>



A szálló kávéháza

/forrás:

http://falanszter.blog.hu/2011/04/02/jovore_teljesen_leromboljak_szabadka_tortenelmi_belva_rosat/

Városi bérpalota Nusic utca 2.



Annak ellenére, hogy Vadas Pál építész szabadkai munkáit az autentikus bécsi szecesszió geometrikus formái jellemzik, ezt az épületet egyszerű, mondhatni modern stílusban tervezte 1913-ban. Ennek a bérpalotnak a felépítését a város rendelte meg. Érdekességképpen megemlíthető, hogy a földszinten található Ravel cukrászdában még érezni a régi szépi idők, a Belle Époque szellemét.

/forrás: <http://www.visitsubotica.rs/hu/category/102/>



/forrás: http://www.fotothing.com/photos/4a6/4a636b3dc77342bf82702086faac3564_924.jpg/

A fenti bérpalotában működő Ravel cukrászda szecessziós belseje



/fotók forrása:

http://www.fotothing.com/photos/c89/c894c31c5b7083012233c5bf62528ba9_71a.jpg

<http://www.fotothing.com/korni/photo/2a09280f299c4463c8d1b842a79a430b//>

<http://www.fotothing.com/korni/photo/601c0f4e6a9b4e38d00b97baf279c6d5/>

Dömötör Miksa háza - Városi Múzeum. Zsinagóga tér 3.



A Városi Múzeum egy, a darmstadtai szecesszió jegyeit magán viselő palotában található, amit a Vágó terstvérek terveztek 1906-ban. Alkotásaikat mindig madármotívumok díszítik, ami ezen az épületen is megfigyelhető.

/forrás: <http://www.visitsubotica.rs/hu/category/102/>



/forrás: <http://www.gradskimuzej.subotica.rs/wp-content/uploads/Bibliografija.jpg/>

Sonnenberg – ház

Duro dakovic utca 3.



Tervezte Strassburger Izidor és Gombos Lajos 1909-1910.

/forrás: <http://hu.wikipedia.org/wiki/Szerkeszt%C5%91:KovacsDaniel/>
<http://hu.wikipedia.org/wiki/F%C3%A1jl:Szabadka1.jpg/>

Zsinagóga Zsinagóga tér 2.



Zsinagóga korabeli fotón





Tervezők Komor Marcell és Jakab Dezső

A Zsinagóga a magyar szecesszió jegyeiben épült.

A magasan kiemelt kupola a zsidó egyetemesség szimbóluma, amely a keleti ötvösség gazdagságában kidolgozott lanternával, illetve a hatágú csillaggal zárul. Ez a motívum az Örökkévalóval fennálló és meg nem szűnő kapcsolatot is jelenti. A négy kisebb kupola a világ négy égtájának a kifejezője. A beltér kialakításában többszintű stilizált növényi, illetve geometriai díszítőelemeket láthatunk. A templom földszinti része okker-barna színekből indul ki, ami Júdea földjét szimbolizálja, aztán felfelé haladva áthajlik a rózsaszínbe, majd a magasban világoskékbe árnyalódik, míg a kupola magasságában már a mélykék dominál. Közben stilizált virág- és növényelemeket látunk. Így kötődik össze a földi élet a mennybolttal. Jakab és Komor az orgona felett mélykék alapon csillagos égboltot tervezett, ami Ábrahám szövetségét lett volna hivatott jelenteni, ám helyette a végén keleti szőnyeget festettek. A kupola monumentális szépségét, formagazdagságát a napkorong zárja. Ebben az egységbe olvadtak bele a sötétzöld színű padok.

1903-ban avatták fel a zsinagógát. Az épület nemcsak külsejében, de szerkezetileg is különleges: a laza talaj nem bírta volna a hatalmas kupolát, így azt a földbe süllyesztett betonoszlopok tartják. A beton használata a XX. századi megújult technológia egyik első esete.

/forrás: http://szabadkavaros.blog.hu/2009/09/18/zsinagoga_1#more1391245/



Nagy Balogh-féle kastély



/forrás: <http://vajdasagikastelyok.blogspot.hu/2012/01/nagy-balogh-kastely-szajan.html/>

Épült: 1911; Hódmezővásárhelyről származó, Nagy Balogh Antal módos gazda háza.

/forrás: http://hu.wikipedia.org/wiki/Szaj%C3%A1n_%28telep%C3%BCI%C3%A9s%29/



Bérház



Baumhorn Lipót tervei alapján épült lakóépület.

/forrás: <http://hu.wikipedia.org/wiki/F%C3%A1jl:Novisad7.jpg/>
<http://hu.wikipedia.org/wiki/Szerkeszt%C5%91:KovacsDaniel/>

Menráth József – palota Ul. Kralja Alexandra 14.



Baumhorn Lipót több polgári épületet is alkotott. Ezek egyike a városközpont egyik fontos utcájában álló, nagy méretű, három szintes, szecessziós jellegű bérpalota, amelyet 1909-ben tervezett meg. A Menráth-házként is ismert, szimmetrikus homlokzatú épület magas orom-homlokzatának közepén két pilaszter között medaillont találunk, körülötte aprólékosan kidolgozott díszítésekkel. Az első és második emeleteken zárt, ill. nyitott, kovácsolt vas korlátos erkélyek váltakoznak. Az ablakokat gazdag vakolatdíszek övezik. Az egész homlokzatot a vízszintes és függőleges tagoló elemek elegáns ritmusa uralja. A ház földszintjén üzleteket alakítottak ki, míg az emeleten luxuslakások kaptak helyet. Az épület barokkos magas tetejét modern eszközökkel építették be, ill. újjá.

/forrás: <http://www.muemlekem.hu/hatareset?id=1774/>

Újvidéki Takarékpénztár Trg. Slobode 7.



Baumhorn Lipót több polgári épületet is alkotott. Ezek egyike a városközpontban, a fő téren álló, egykori Újvidéki Takarékpénztár.

Az 1910-ben épült, két emeletes, bécsi szecessziós jellegű sarokház térre néző, szimmetrikus homlokzata klasszicizáló, két emeleten át húzódó oszlopok díszítik. Gazdag a vakolat- és stukkó díszítése (szecessziós növényi indák és motívumok) különösen a nyílászárók körül, ill. a főpárkány fölé emelkedő timpanonban és attika falakon. Utóbbiak sarkait a szorgalomra és a gyűjtögetésre, vagyis az épület takarékpénztári funkciójára utaló szimbólumok: négy méhkaptár díszíti. A ház szecessziós jellegét erősítik a főbejárat vas rácsai, illetve a magas tető központi gerincén végigfutó kovácsolt vas díszítés.

/forrás: <http://www.muemlekem.hu/hatareset?id=1775/>

Újvidéki lakóház Trg. Marije Trandafil 12.

Baumhorn Lipót több polgári épületet is alkotott. Ezek egyike a centrumtól kissé távolabb, lakóövezetben elhelyezett, 1909-ben felépült, jellegzetes, nagypolgári bérpalota. A magyar szecessziós stílusú, utcafronton álló, kétszintes, nyeregtetős, téglalap alakú udvart körbefogó épület szimmetrikus szerkesztésű. Magasra emelt kő lábazatú főhomlokzatát vakolatlan, fugázott, vörös téglá sávok és - stukkókkal gazdagon borított - vakolt felületek ritmusosan váltakozó játéka jellemzi. Hármasként kialakított ablakainak síkjából kiemelkedik a főbejárat fölött kiugró, félköríves zárterkély. Udvari homlokzata sokkal alacsonyabb rangú, alig díszített, leghátsó udvari szárnya pedig egyenesen földszintes.

/forrás: <http://www.muemlekem.hu/hatareset?id=1776/>

Vinkle palota Krajla Alexandra 5.



1909-ben épült Kovács Károly tervei alapján. A homlokzatán /német hatás/ többnyire geometriai díszítőelemek találhatók.

/forrás: thematicroutes.dkmt.eu/Download/Brochure/15/

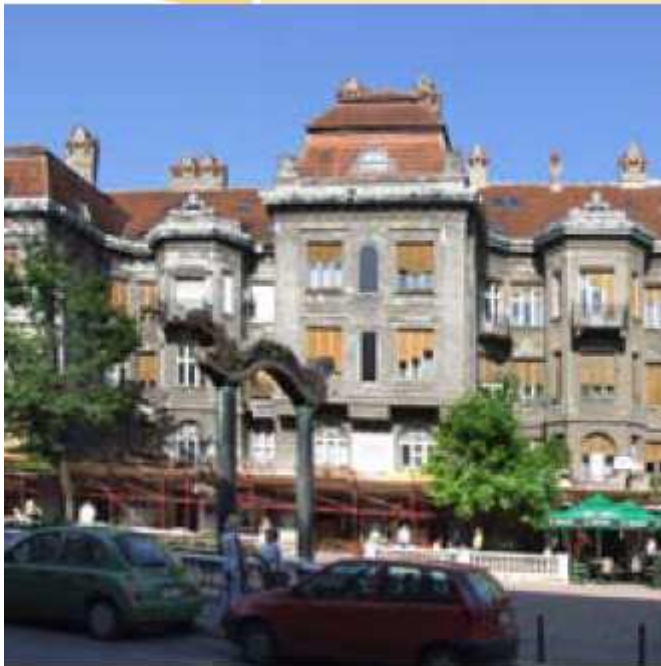
Vasember háza Njegoseva 2.



Peklo Béla építész terve alapján épült. Építési idejét nem tudni, de feltehetőleg az egykori Futaki úti Katolikus Gimnáziummal /1908-1909/ esik egybe

/forrás: thematicroutes.dkmt.eu/Download/Brochure/15/

Adamovics palota Trg. Mladenace 4-6.



Márkus Géza és Spiegel Frigyes tervei alapján épült.

/forrás: thematicroutes.dkmt.eu/Download/Brochure/15/

Jódfürdő épülete Futoska 68.



Francsek Imre tervezte 1910-ben. Külseje a szecesszió egyik impresszív létesítménye ebben a városrészben, de Újvidéken is.

A fürdőépület rossz műszaki körülményei miatt csupán kívülről tekinthető meg.

/forrás: thematicroutes.dkmt.eu/Download/Brochure/15/



Az épület és a berendezés elavultsága miatt a közfürdőre 1977-ben lakat került.

/forrás: <http://archiv.magyarso.com/arhiva/2004/feb/07/main.php?l=kozeletunk3.htm/>

Zsinagóga Ulica Jevrejska 9.

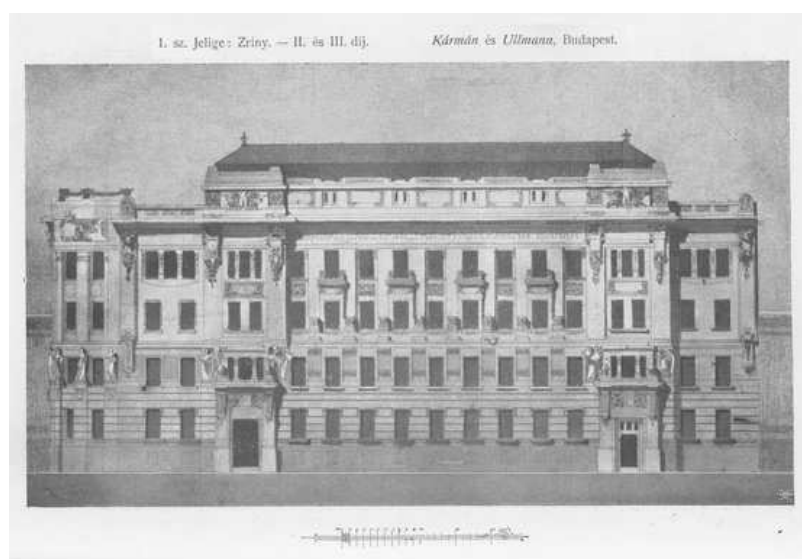


Baumhorn Lipót tervezte 1905-1909. között. A telek ekkor már évszázadok óta volt zsidó kézben, hiszen a 18. század óta ez az ötödik zsinagóga e helyen. A szecessziós stílusú épületcsoport közepén bazilikális alaprajzú zsinagóga emelkedik. Központi eleme egy nyolcszögletűnek induló, majd félgömbben folytatódó kupola, melynek tetején még lanterna is emeli az épületet. Egyértelmű lechneri hatásnak tekinthető az épület homlokzatán a vakolatlan téglafelületek és a vakolt falsíkok váltakozásával kialakított szerkezet, díszítés. A három ajtós főkapu fölötti rozetta a középkori székesegyházakra hasonlít. A zsinagógát délről a hitközségi épület, míg északról az iskola két emeletes, nyeregtetős tömbje fogja közre, hasonlóan kialakított homlokzattal.

/forrás: <http://www.muemlekem.hu/tavolsag?objectType=hatareset&objectId=2256/>



Horváth-szlavón országos jelzálogbank palotája

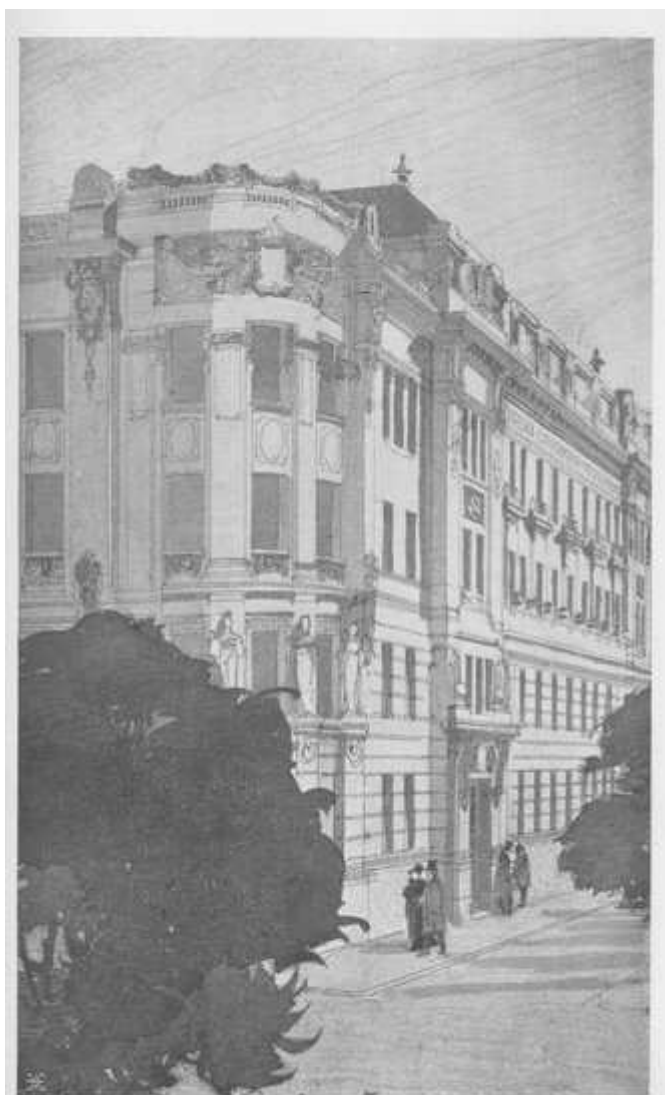


Kálmán és Ullmann tervrajza



Kálmán és Ulmann tervrajza

/forrás: <https://kolibri.omikk.bme.hu/digit/index.php?page=article&id=14589/>
 /Magyar Építőművészet – 1903. (I.évfolyam) 4. szám/



I. sz. Jelige: Zrínyi. — II. és III. díj

Károly és Ullmann, Budapest.

Horvát Állami Levéltár



Épült szecessziós stílusban 1910-1913.

/forrás: <http://hu.wikipedia.org/wiki/Z%C3%A1gr%C3%A1b/>



Az állami levéltár jelenlegi épülete a horvátországi szecessziós építészet szép példája. A főbejárat timpanonja alatti négy dombormű a filozófia, az orvostudomány, a jog és a teológia allegorikus ábrázolásai. Az olvasóterem ólom ablakai, mozaikjai, kovácsoltvas és egyéb díszítményei a legjobb horvátországi művészek munkái.



Olvsóterem



Díszes belső terem

/forrás: <http://horvatorszag.info.hu/allami-leveltar-zagrab/>



Városháza Fő tér



Az Észak-bácskai, Tisza-parti város központjában 1911-ben tűz pusztított, ami tönkretette a korábbi városházát. Ennek pótlására, mindössze 20 hónap alatt, 1912-14. között épült fel a mai, monumentális városháza, Kovács Ferenc tervei alapján, szecessziós stílusban.

A hatalmas, kissé nehézkes ház mind méreteivel, mind stílusával kiemelkedik a vidékies belvárosból. Az épület északi sarkán kapott helyet egy 50 méter magas torony, ahonnan messze elláthat a turista. A városháza keletre néző főhomlokzatának legszokatlanabb, ugyanakkor legjellegzetesebb eleme a középső tengelyből előre ugró, magasra emelt tetejű, ovális középízalít, amely belül a közgyűlés tanácstermét rejt.

/forrás: <http://www.muemlekem.hu/hatareset?id=1786/>



/forrás: <http://www.zenta-senta.co.rs/hu/ismerje-meg-zentat/jellegzetes-epueletek-latnivalok/>



/forrás: <http://pannonrtv.com/web/?p=35534/>



/forrás: <http://wikimapia.org/871281/hu/V%C3%A1rosh%C3%A1za/>



A városháza lépcsőházának kupolája

/forrás: <http://indafoto.hu/nemzetikonyvtar/image/11803823-02cd16da/>



A városháza lépcsőháza

/forrás: <http://indafoto.hu/nemzetikonyvtar/image/11803821-cd68f42c/user/>





/forrás: <http://indafoto.hu/tne/image/12602791-bde4a68b/details/m/412483/>





/forrás: <http://delvidekiut.fw.hu/3orszagon/3%20napos%20delvideki%20kirandulas.html/>

Royal Szálló



1911-ben épült az akkor igen modernnek számító szálloda (vízvezetékekkel, központi fűtéssel, villanyvilágítással ellátva). Az épületet – amely a szecessziós elemek jegyeit viseli magán – nemrég újították fel, részben az eredeti tervek alapján. 1985 óta az épület műemlék.

/forrás: <http://www.zenta-senta.co.rs/hu/ismerje-meg-zentat/jellegzetes-epueletek-latnivalok/>



/forrás: <http://indafoto.hu/tne/image/12602791-bde4a68b/details/m/412483/>

A főterre néző szecessziós koncepciójú épület a városkép fő meghatározója. A közel 50m magas masszív, ég felé törő tornya kissé romantikus hatású, de díseiben a szecesszió nyomait viseli magán. Díslépcsőháza és közgyűlésterme szintén szecessziós stílusú. Az épület leglátványosabb beltere a gazdag díszítésű lépcsőházi galéria, mely egyedi, lenyűgöző megoldásaival a galériát az épület legszebb részévé avatja.

/forrás: hu.wikipedia.org/wiki/Zenta

Főgimnázium



Korabeli képek a kibővített gimnáziumról

/forrás: <http://lajtaarchiv.hu/lajtabela/senta/>

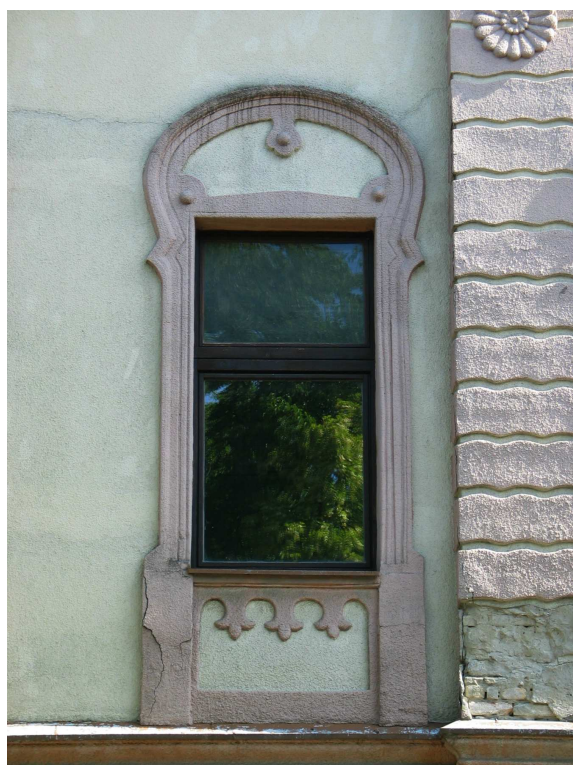


/forrás: <http://mek.oszk.hu/09500/09536/html/0002/14.html/>

Tari László felvételei a mai állapotról







A négyosztályos zentai algimnázium nyolcosztályos főgimnáziummá bővítése szükségessé tette az 1884-ben a főtéren emelt egyemeletes gimnáziumépület kibővítését.

A tervpályázat bírálóbizottsága az első díjat Lajta pályaművének ítélte, a képviselő-testület azonban – az irreálisan alacsonyan megszabott építési költség túllépésére hivatkozva – nem fogadta el azt a kivitel alapjául. A képviselők visszatértek a kibővítés már korábban felmerült eszméjéhez: az új városi mérnök, Berzenczey Domokos tervét fogadták el kivitelre. Ez a meglévő gimnáziumépület átalakításával és a szomszédos telken egy egyemeletes bővítménnyel való megtoldásával számolt. Nem kizárt, hogy a régi gimnáziumépület neoreneszánsz homlokzati tagolását szecessziósan feloldó, és ezt a rendszert a bővítményre is átvivő homlokzatképzés egyes részleteit Lajta alkotásai inspirálták. Ezek azonban a tervrajzon, és a kivitelben is messze elmaradnak a tűzoltó-laktanya részletképzésétől, valójában a lajtai formák meg nem értéséről tanúskodnak.

/forrás: <http://lajtaarchiv.hu/lajtabel/senta/>

Rottmann - , majd Lolin – ház



/forrás: <http://archiv.magyar-szo.com/arhiva/040113/tiszavidek.htm/>

A kisebb palotának is beillő Kossuth utcai villát 1909-10-ben a Renkó fivérek építtették dr. Rotmann Árpád ügyvéd számára. A pompás ház már az első világháború elején gazdát cserélt. Új tulajdonosa szintén ügyvéd, a moholi dr. Milivoj Lolin városi és királyi közjegyző lett. Tervezője minden valószínűség szerint Magyar Ede, hisz a szegedi építész Royal Szállója és e között a ház között felettébb nagy a hasonlóság. Az egész épület, amely a szecesszió geometrizáló jegyét viseli, kiegyensúlyozott, felépítésében aszimmetrikus, méltóságteljes – az ügyvédek utcájának nevezett Kossuth utca egyik ékessége volt.

1946-2004-ig Hadseregotthonként használták.

/forrás: <http://uj-szo.com/cimkek/magyar-globusz/2004/02/09/amekkora-orom-akkora-gond/>

Tűzoltólaktanya



Korabeli képek a laktanyáról

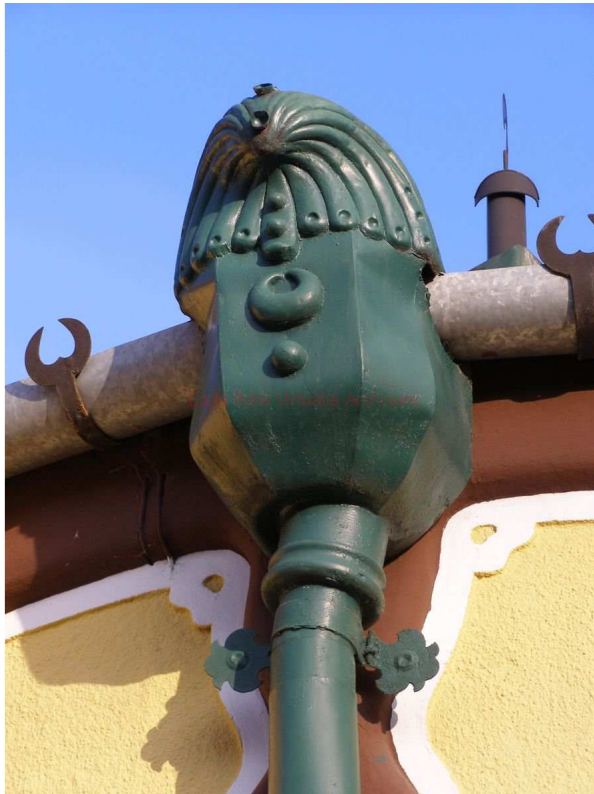
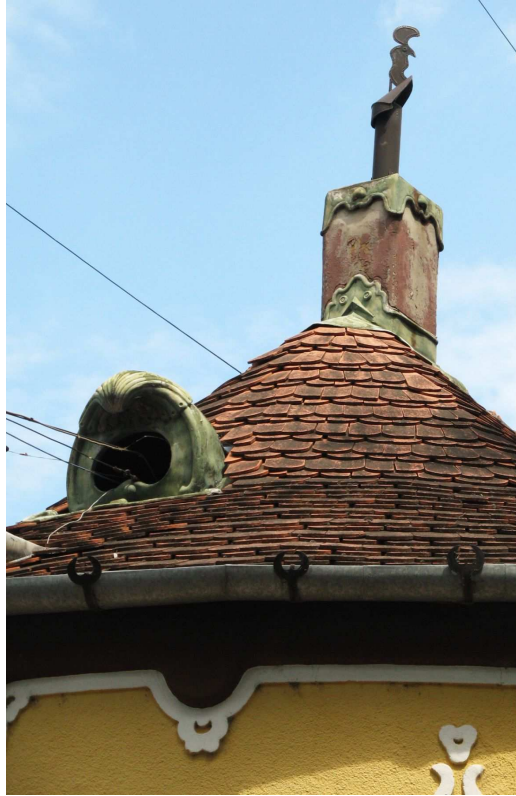
Lajta Béla lechneri korszakának egyetlen fennmaradt alkotása az 1903-ban önállóan tervezett zentai tűzoltólaktanya. 1904. június 29-én nagyszabású ünnepség keretében felavatott épület praktikus volta, művészi megformálása, szolid és gondos kivitele általános tetszést aratott.

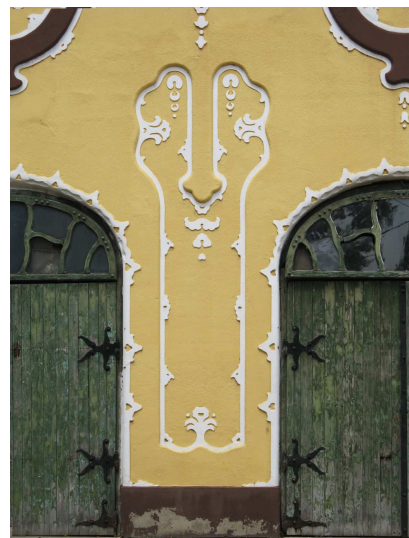
/forrás: <http://lajtaarchiv.hu/muvek/tuzoltolaktanya-1903-1904-zenta-ma-senta-szerbia/>

Csáki Tamás felvételei a mai állapotról

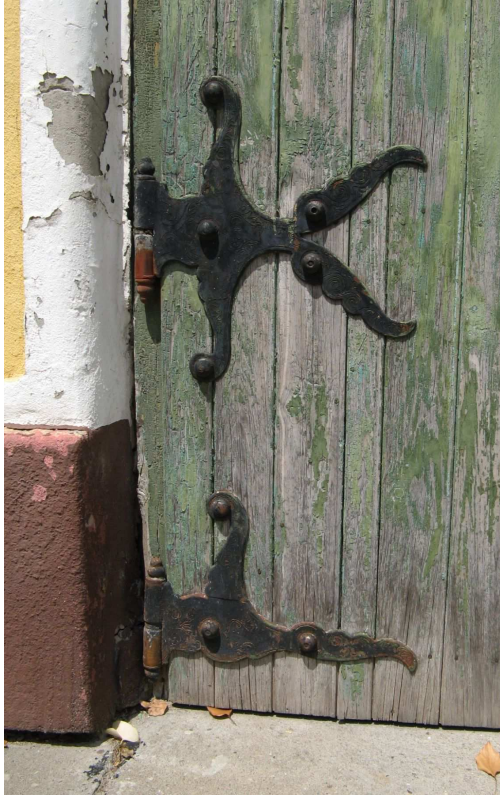














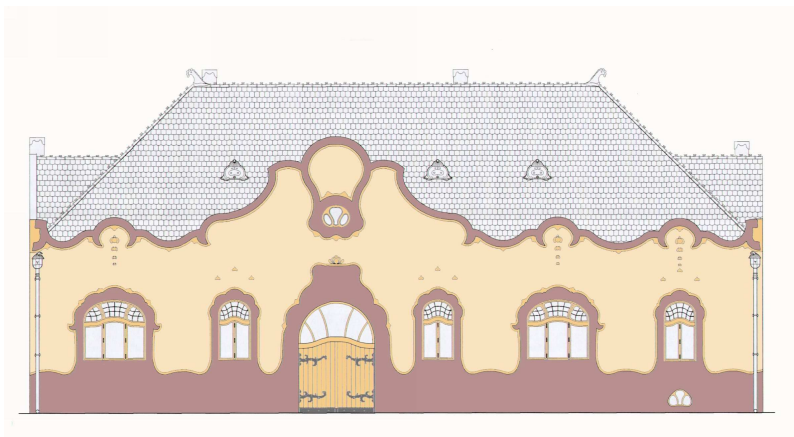
A zentai tűzoltólaktanya három különálló, eltérő funkciókat befogadó épületből áll. Az utcai front két kisebb pavilonja közül a keletiben az egyleti „szórakozási helyiségek” kaptak helyet: a nagyobbik szoba legénységi játéktérként, a csatlakozó íves alaprajzú helyiség az egyesületi könyvtár olvasószobájaként szolgált. A nyugati épület fogadta magába a parancsnoksági helyiségeket: a tanácstermet valamint az ívelt alaprajzú tisztii örszobát. A szolgálati helyiségek nagyobb tömbje a telek belsejében kapott helyet. A pavilonok homlokzatainak a jellegadó motívumai a lábazat, a nyílászkeretek, az oromzat és a zárópárkány indázó, egybefonódó vakolatszalagjai. Ezeket a – többi vakolt falfelülelettől színükben és textúrájukban is eltérő – vakolatsávokat a lábazat feletti zónában egy keskenyebb, laposabb, csipkeszerűen áttört részletekkel gazdagított szegély is kíséri. E megoldás mellett a laktanya részletformái is Lechner Ödön 1900 körüli műveit, a budapesti Postatakarékpénztáron túl különösen a Deutsch-testvérek szegedi bérházát idézik.

/forrás: hu/muvek/tuzoltolaktanya-1903-1904-zenta-ma-senta-szerbia/

Szlávnity Krszta háza



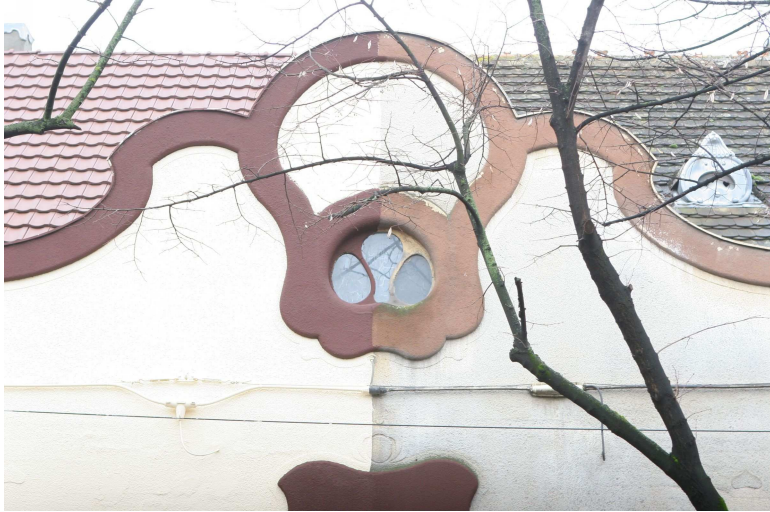
Archív felvételek

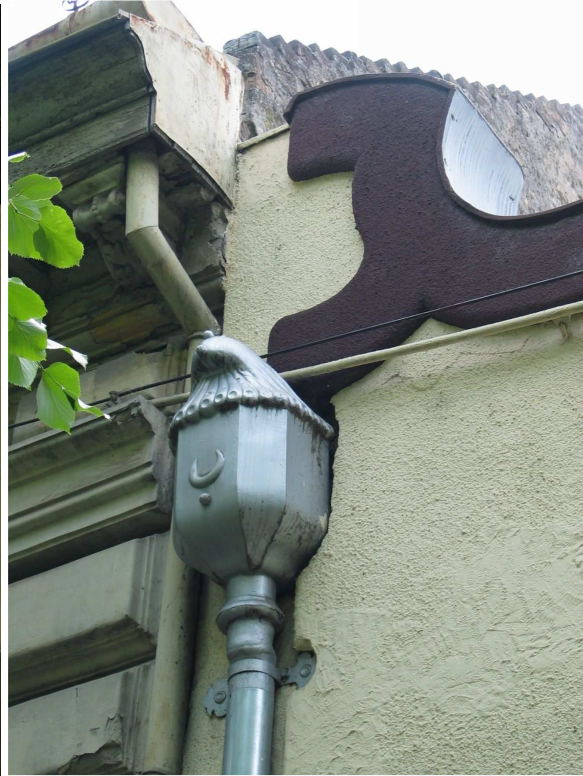


Dömötör Gábor rekonstrukciós terv, homokzat

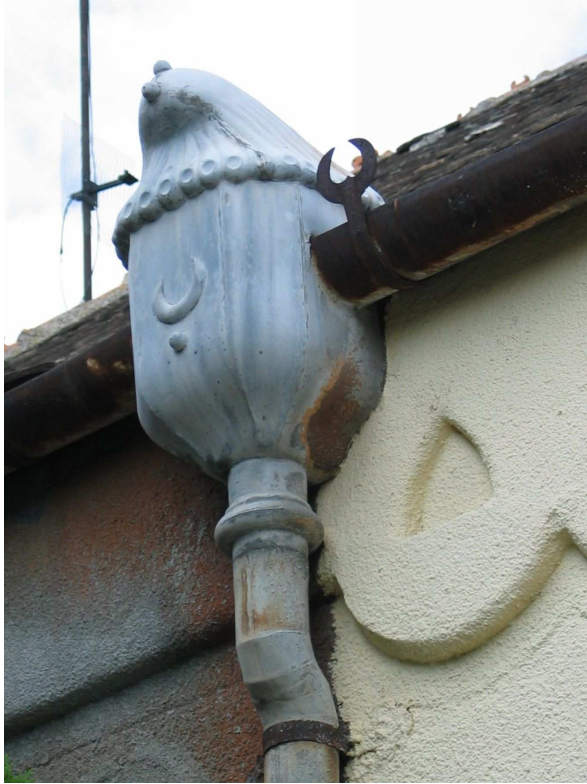
Dömötör Gábor felvételei













A tűzoltólaktanya sikere egy zentai polgárt indított arra, hogy saját házát is a „palotaszerű”, „magyar stílusú” épület mintájára építtesse el. Az 1905 végére megvalósult, zárt sorú beépítésben álló, U alaprajzú lakóház a boltozott kocsithajtó két oldalán egy-egy lakást tartalmazott, amelyek közül a jobb oldali három, a bal oldali két utcai szobával rendelkezett. A ház utcai homlokzata ennek megfelelően aszimmetrikus: a kapu két oldalán egy-egy kétszárnyú, majd egy-egy háromszárnyú ablak nyílik, ezt a szimmetrikus elrendezést borítja fel a jobb szélső tengely kétszárnyú ablaka. A ház építészeti részletképzésének színvonala azonban jóval elmarad a laktanyáétól és Lajta más hiteles műveiétől, így az autentikus Lajta-műnek mégsem tekinthető. A kétségtelen hasonlóságok miatt, és mert az épület magyaros szecessziós stílusával teljesen egyedül áll az egykorú zentai polgárházak között, azonban az is nehezen képzelhető el, hogy Lajta Bélának semmi köze ne lett volna a Szilávnity-ház tervezéséhez.

/A képek és a leírás forrása: <http://lajtaarchiv.hu/muvek/szilavnity-krszta-haza-1904-1905zenta-ma-senta-szerbia-adai-utca-10/>

Konjovic palota ma Népmozi



A palota 1912-ben épült szecessziós stílusban. Ebben a házban élt ifjúkorában egészen haláláig az ismert festő, Milan Konjovic. Az épület arról is ismert, hogy Zomborban ebbe az épületbe építettek be először felvonót. A palotát egyrészt építészeti stílusa másrészt az értékes képzőművészeti anyaga kapcsán nagyjelentőségű kulturális javak közé sorolták.

/forrás: thematicroutes.dkmt.eu/Download/Brochure/15/



Zeneiskola



/forrás: <http://www.petarkonjovic.edu.rs/>

A Petar Konjović zeneiskola épülete magyar szecessziós stílusban épült 1906-ban. Zeneiskolaként 1920-ban kezdett el működni a Zombori Dalárda keretében. Ma a Petar Konjović Alapfokú Zeneiskolának ad otthont, amely a szerbiai operaművészet megteremtőjének nevét őrzi.

/forrás: <http://thematicroutes.dkmt.eu/hu/Thematics/Secession/8days/10/25/>

Weidinger palota



A Weidinger palota 1912-ben épült szecessziós stílusban. Az egykori Weidinger kereskedőház kétemeletes épülete és még néhány környező ház zárta körül a zomboriak által a számos üzletház miatt hosszú ideig Citynek nevezett térséget.

/forrás: <http://thematicroutes.dkmt.eu/hu/Thematics/Secession/8days/10/23/>

*

D. v. Z. s.

*