



Az összeállítás internetes források szerkesztett szemelvénygyűjteménye.

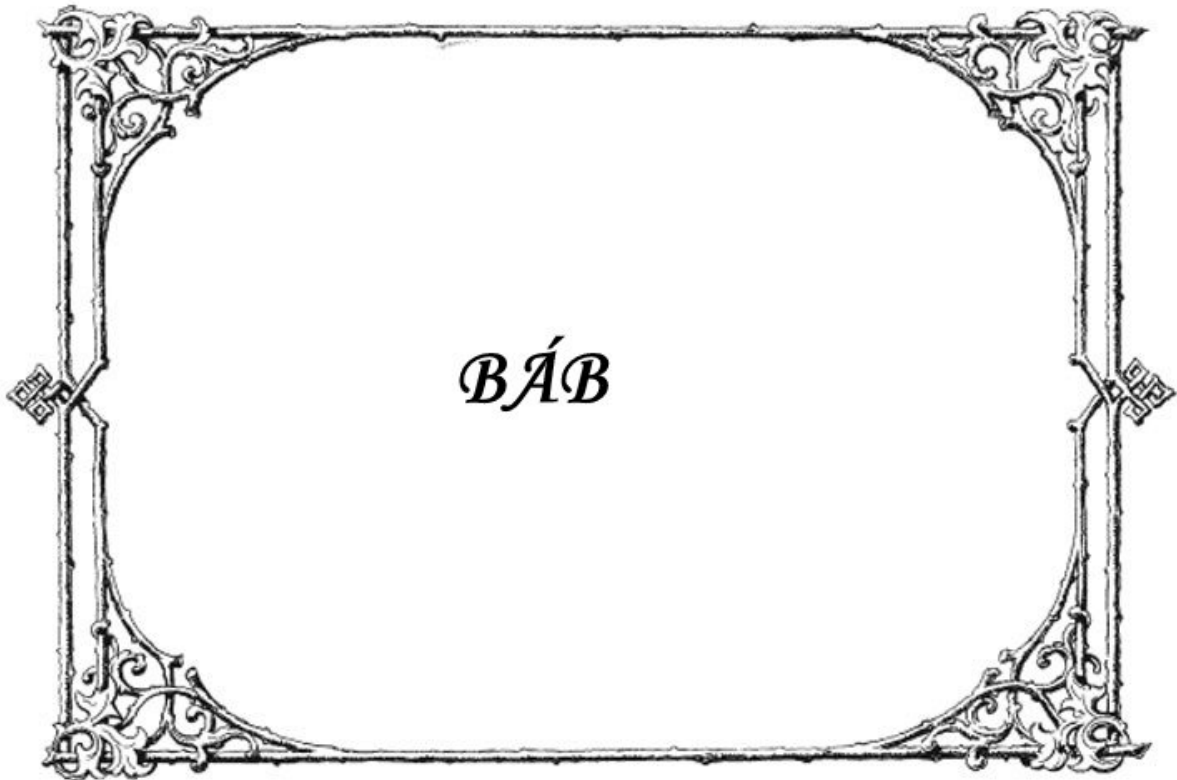
Készítette Dittrichné Vajtai Zsuzsánna



Tartalomjegyzék

| | |
|-------------------------|-----------|
| <i>Báb</i> | 3 |
| <i>Bártafürdő</i> | 4 - 6 |
| <i>Breznóbánya</i> | 7 - 10 |
| <i>Csorbató</i> | 11 - 12 |
| <i>Deménd</i> | 13 |
| <i>Csúz</i> | 14 |
| <i>Eperjes</i> | 15 - 17 |
| <i>Érsekújvár</i> | 18 - 19 |
| <i>Igló</i> | 20 - 21 |
| <i>Karva</i> | 22 |
| <i>Kassa</i> | 23 - 28 |
| <i>Kenyered</i> | 29 - 30 |
| <i>Kistapolcsány</i> | 31 |
| <i>Kistúr</i> | 32 |
| <i>Komárom</i> | 33 - 35 |
| <i>Krasznahorka</i> | 36 - 39 |
| <i>Liptószentmiklós</i> | 40 - 42 |
| <i>Losonc</i> | 43 - 46 |
| <i>Nagysurány</i> | 47 |
| <i>Nyitra</i> | 48 - 49 |
| <i>Ógyalla</i> | 50 - 52 |
| <i>Ótátrafüred</i> | 53 - 55 |
| <i>Pozsony</i> | 56 - 70 |
| <i>Pöstyén</i> | 71 - 77 |
| <i>Rárósmulyad</i> | 78 - 81 |
| <i>Rimaszombat</i> | 82 |
| <i>Rozsnyó</i> | 83 - 90 |
| <i>Szabolca</i> | 91 - 92 |
| <i>Szenc</i> | 94 - 95 |
| <i>Szilás</i> | 96 |
| <i>Tátralomnic</i> | 97 - 99 |
| <i>Trencsén</i> | 100 - 105 |
| <i>Zólyom</i> | 106 |





Szecessziós kastély



20. sz. során ők voltak.

20. század elején épült. Talán a Shey család építtette, a falu birtokosai mindenesetre a 19-

/forrás: <http://users.atw.hu/putrehab/felvidek-nyitrai.html/>



Astoria fürdőház



Erzsébet királyné-gyógyház és szálloda.

A legszebb épület a szecessziós elemekkel díszített Astória fürdőház. A fürdő virágkorát a 19. században élte, mikor is igazi hírességeket kezeltek itt, pl. I. Sándor orosz cárt, Marie Luise osztrák hercegnőt, a Sissi néven ismert osztrák császárnét, I. Ferenc József hitvesét. Az ő látogatásának állít emléket a fürdőpark egyik szobra az Astória fürdőház előtt.

/forrás: <http://www.visitslovakia.com/bartfafurdo/>



/forrás:

<http://www.slovakia.travel/imagegallery.aspx?l=4&smi=308016&io=87300&igo=51725/>





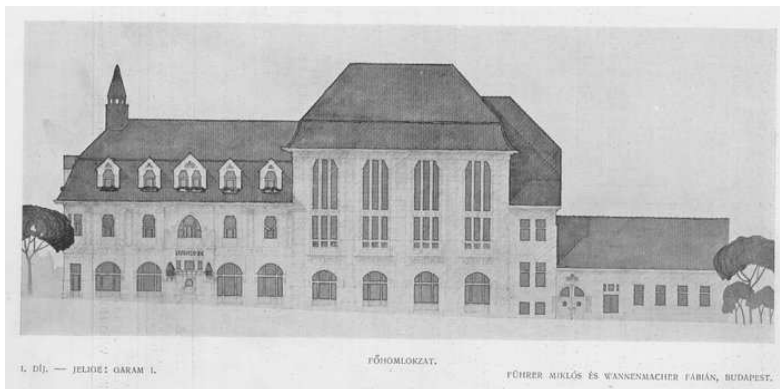
Erzsébet királyné szobra a fürdőház előtt.

/forrás:

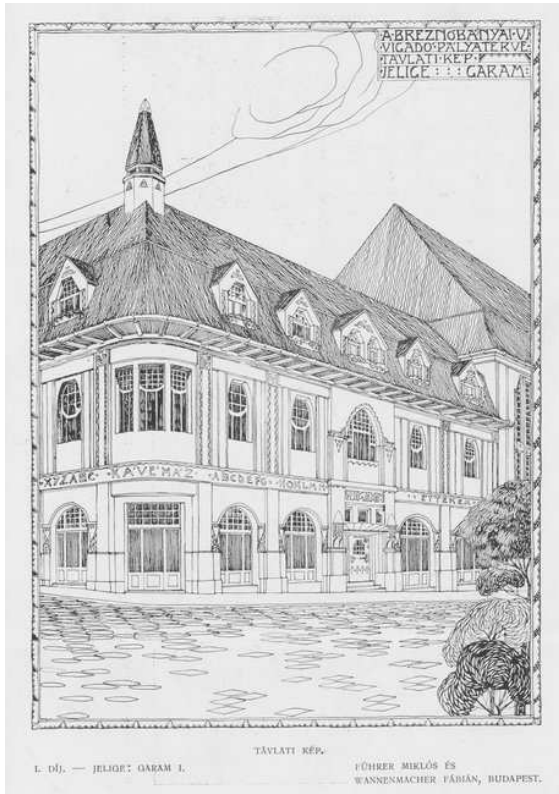
[http://www.irart.pl/index.php?mainmodule=Ucs/UserMenu/untUserMenuShow.php&NAZW
A_MENU=Szarysz+-+miejscowosci+-
+Bardejov&GRUPA_1=Menu1&GRUPA_2=S%B3owacja%20-%20Slovakia/](http://www.irart.pl/index.php?mainmodule=Ucs/UserMenu/untUserMenuShow.php&NAZW_A_MENU=Szarysz+-+miejscowosci+-+Bardejov&GRUPA_1=Menu1&GRUPA_2=S%B3owacja%20-%20Slovakia/)



Szálloda és Vigadó

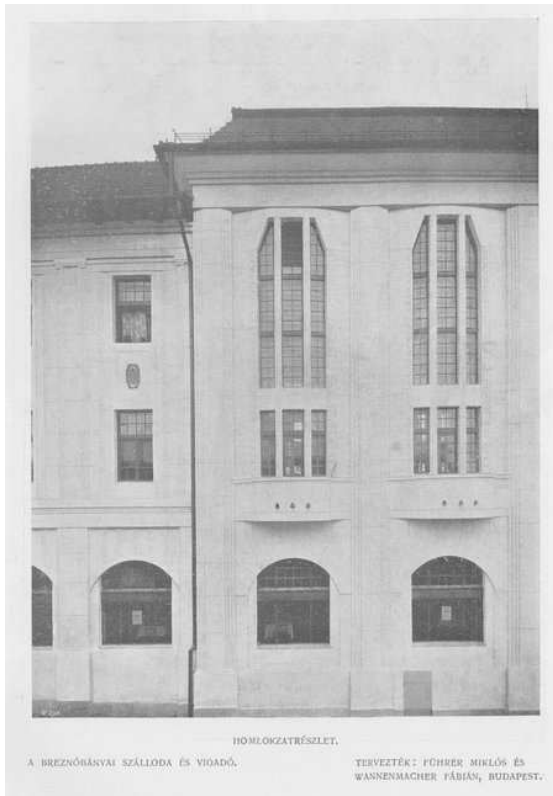


Főhomlokzat

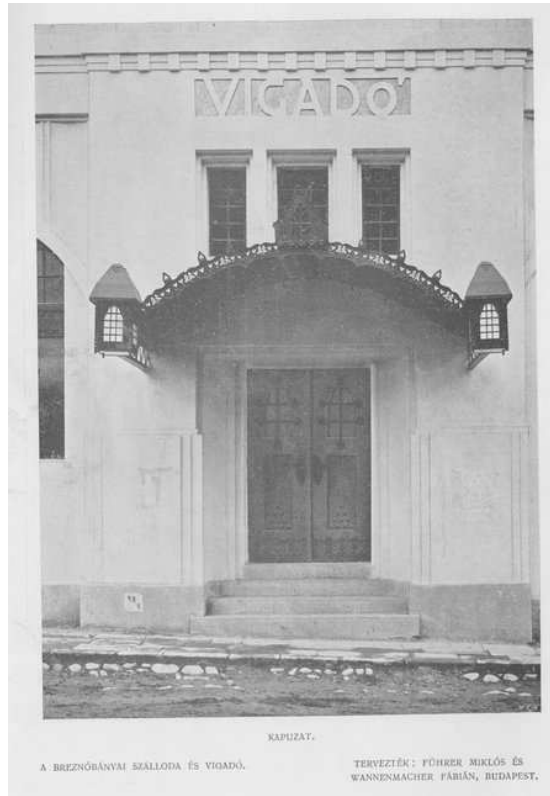


Távlati kép





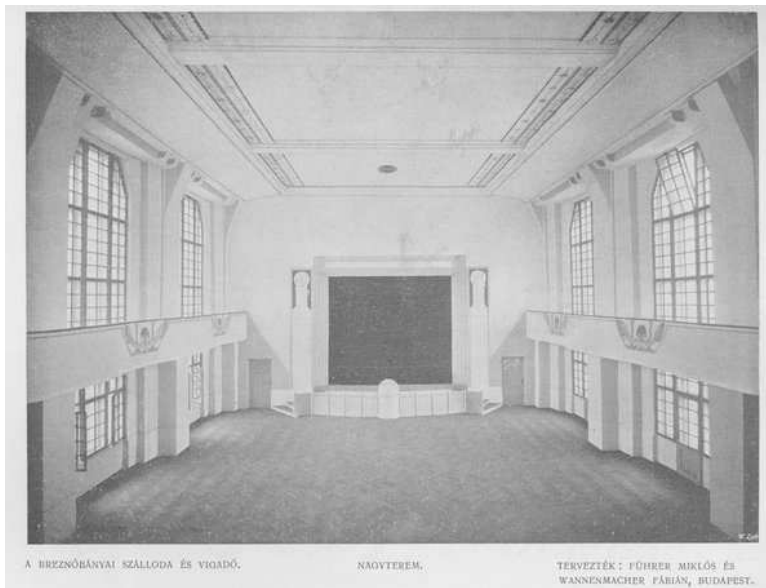
Homlokzat részletek



Kapuzat



Hall

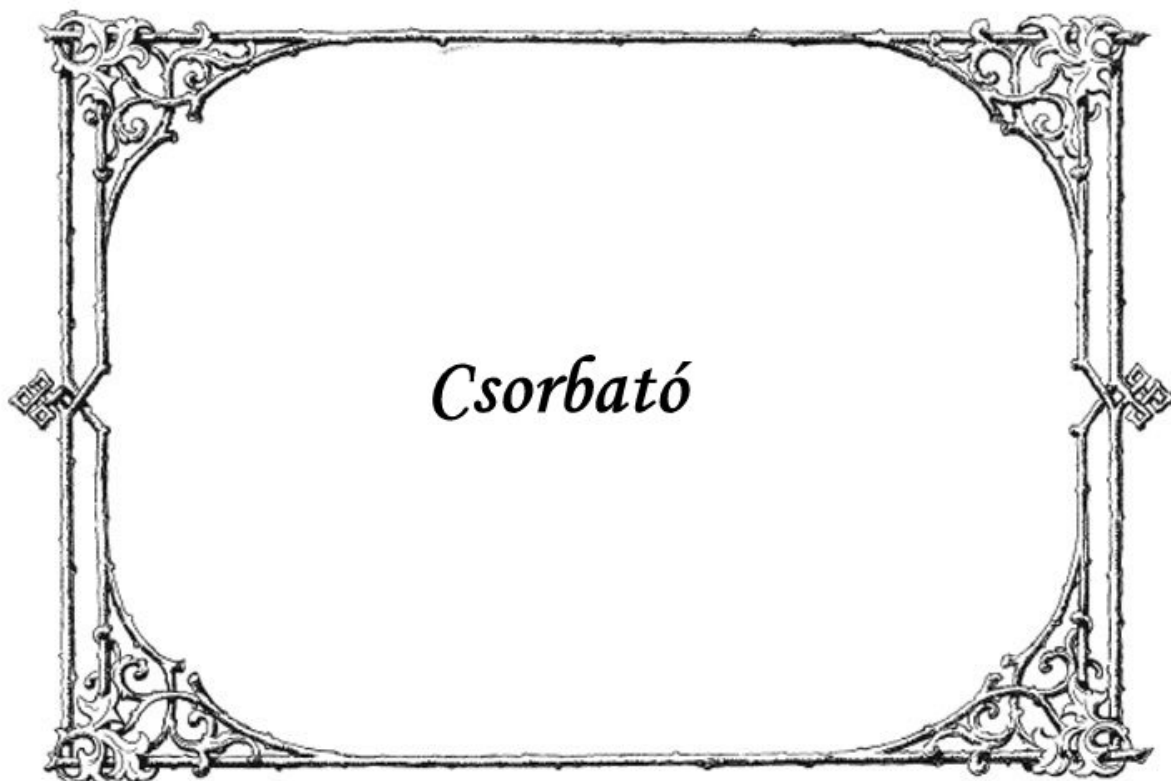


Nagyterem

Tervezők: Führer Miklós és Wannermacher Fábán

/forrás: <http://kolibri.omikk.bme.hu/digit/index.php?page=cut&id=10125/>
 /Magyar Építőművészet 1909.(VII. évfolyam) 3. szám/

/forrás: <http://kolibri.omikk.bme.hu/digit/index.php?page=article&id=15241/>
 /Magyar Építőművészet 1910. (VIII. évfolyam) 8. szám/



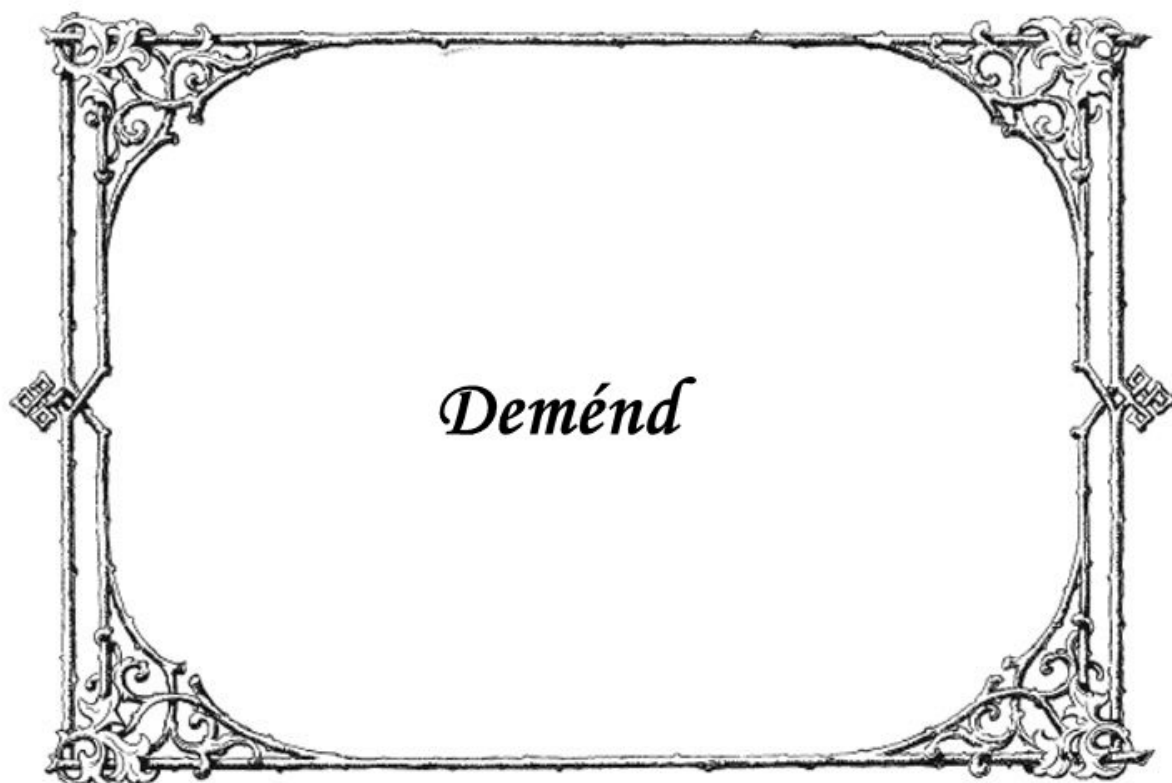
Csorbatói Nagyszálló – Hotel Kempinski



/forrás: <http://www.magas-tatra.info/2012/05/szlovaki-első-otcsillagos-hotelje.html/>

A Magyarországi Kárpát Egyesület 1875-ben egy turistaszálló építését szorgalmazta, ezt rövidesen további szállodák, éttermek, fürdő és néhány villa megépítése követte. 1895-ben kapta meg a fürdőtelepülés címet. A történelmi Magyarország alatt épült utolsó szálloda az 1906-ban épült Nagyszálló volt.

/forrás: <http://nafs.mindenkilapja.hu/html/17655713/render/csorba-to/>

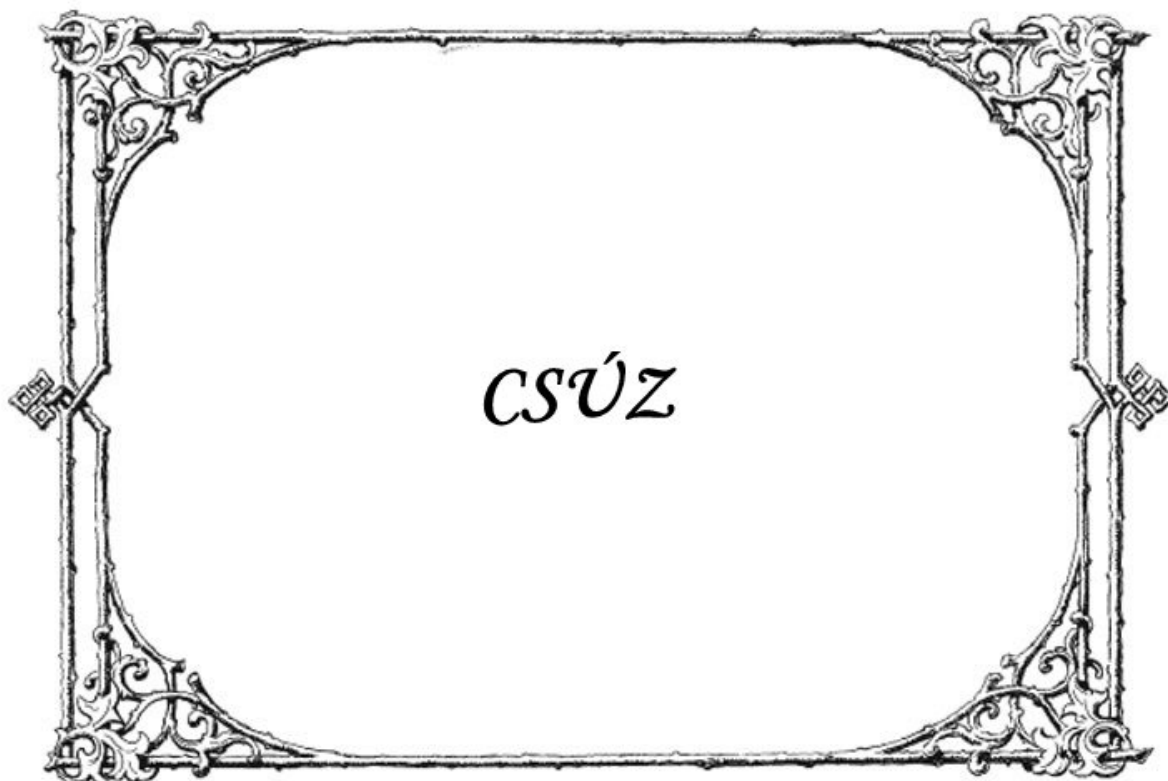


Jancsó-kastély



A Jancsó-kastély a 20. sz. elején épült szecessziós stílusban.

/forrás: <http://users.atw.hu/putrehab/felvidek-nyitrai.html/>



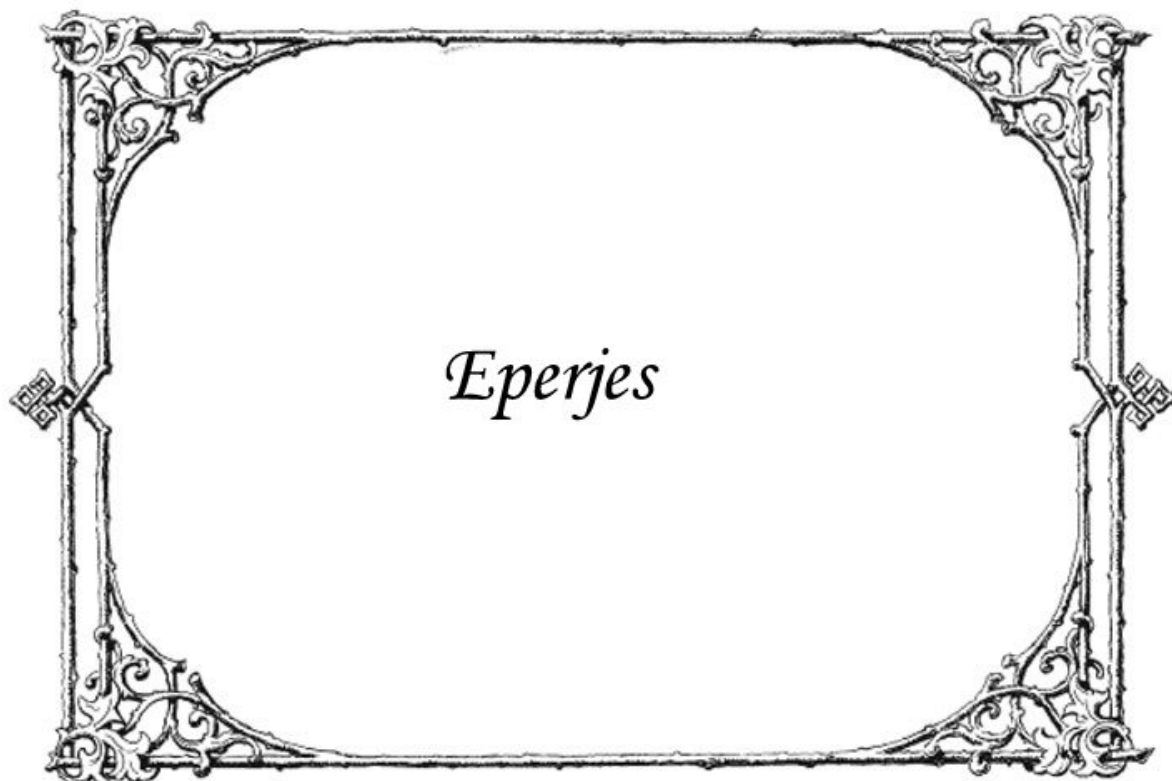
Ölveczky-kúria



/forrás: <http://users.atw.hu/putrehab/felvidek-nyitrai.html/>

1926-ban épült szecessziós stílusban, a Pyber-család 19. századi kúriájának alapjain, a lebontott jászfalusi Kálmán-kastély anyagából. Hozzá tartozik a 20. század elején épült emeletes magtár is. Az L alaprajzú földszintes épület homlokzatait falsávkeretek és háromszögekkel díszített domború keretekbe foglalt hosszúkás ablakok tagolják. A hosszabb szárny homlokzatának közepén ívelt toldaléképület van, felső részén háromszög alakú csúccsal.

/forrás: hu.wikipedia.com/



Volt Kerényi – ház a főutcán



/forrás: <http://kolibri.omikk.bme.hu/digit/index.php?page=article&id=15186/>
/Magyar Építőművészet – 1910-VIII. évf. 1. sz./



/ forrás: <http://sztandit.blogspot.hu/2010/05/az-orok-saros.html/>

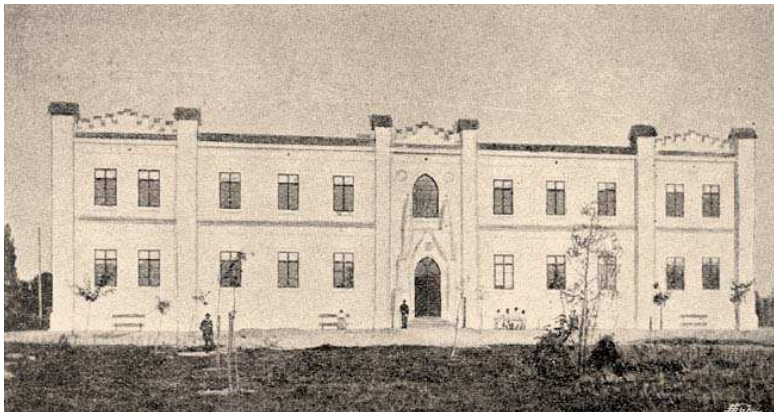
Katolikus parókia



/forrás: <http://kolibri.omikk.bme.hu/digit/index.php?page=article&id=15186/>
/Magyar Építőművészet – 1910-VIII. évf. 1. sz./



Közkórház



Épült 1896.

/forrás: <http://mek.oszk.hu/09500/09536/html/0014/31.html/>

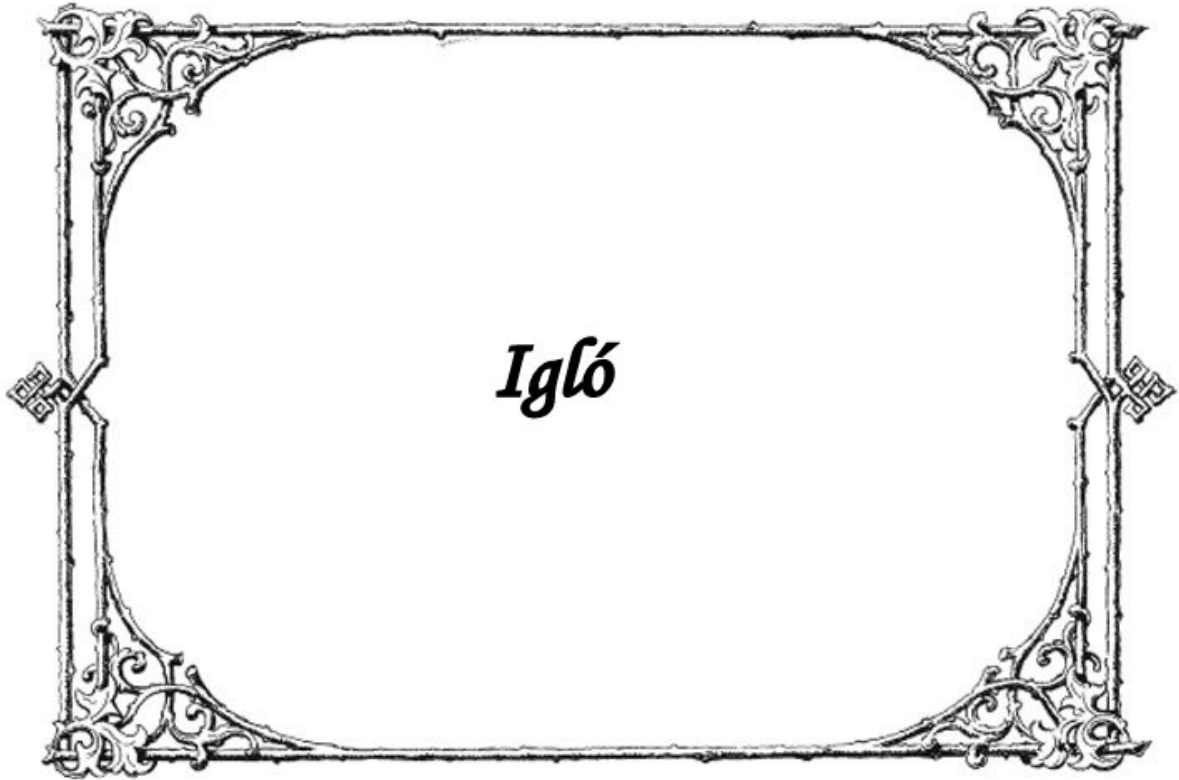
Pázmány Péter Magyar Tanítási Nyelvű Gimnázium



/forrás: http://kotetlenek.blogspot.hu/2010_04_01_archive.html/

1911-ben nyitotta meg kapuit a belváros északkeleti peremén.

/forrás: <http://www.muemlekem.hu/hatareset/Fogimnazium-Ersekujvar-1531/>



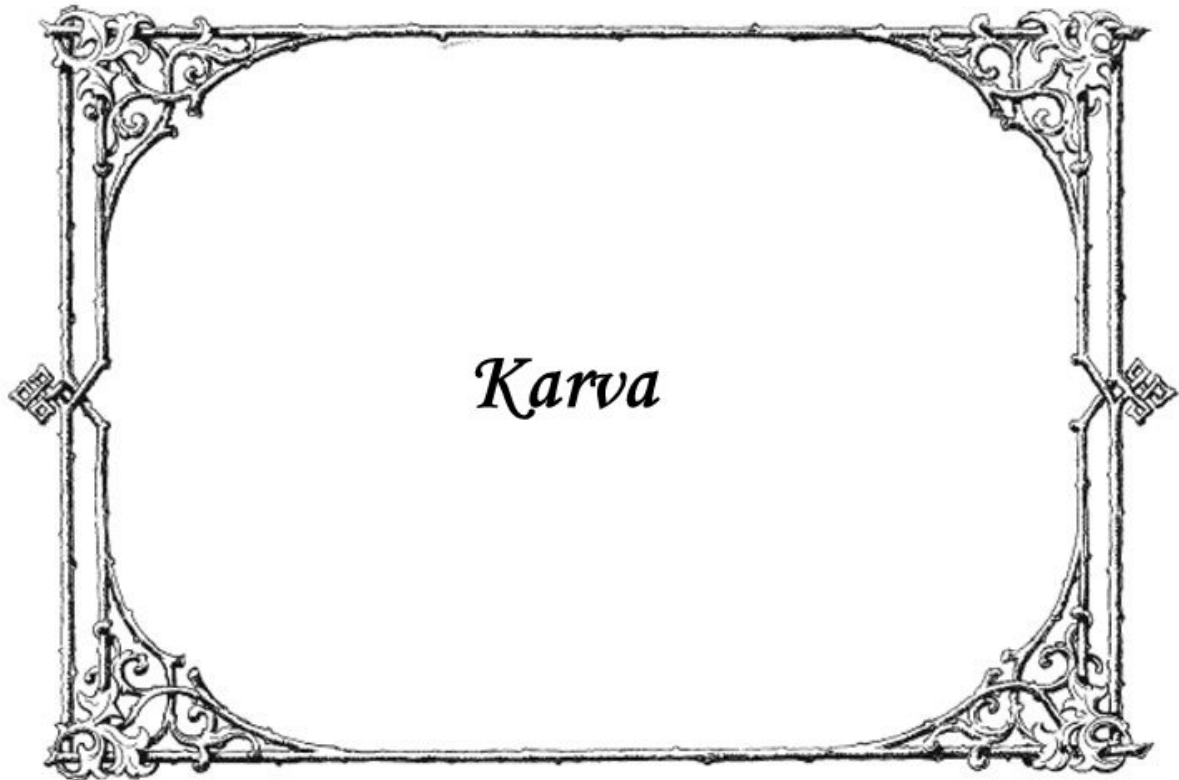
Vigadó /Reduta/





Az 1900-as évek elejének eklektikus-szecessziós jegyeit mutató épület eredetileg állandó magyar színháznak épült Gerstner Kálmán tervei szerint, de Trianon után ezt az intézményt is a szlovák hatalom vette át. Az 1902-ben átadott épület ma a szlovák színhátság egyik fellegvára. A Mestské Kulturné Centrum és kávézó működik benne.

/forrás: <http://www.muemlekem.hu/hatareset?id=434/>

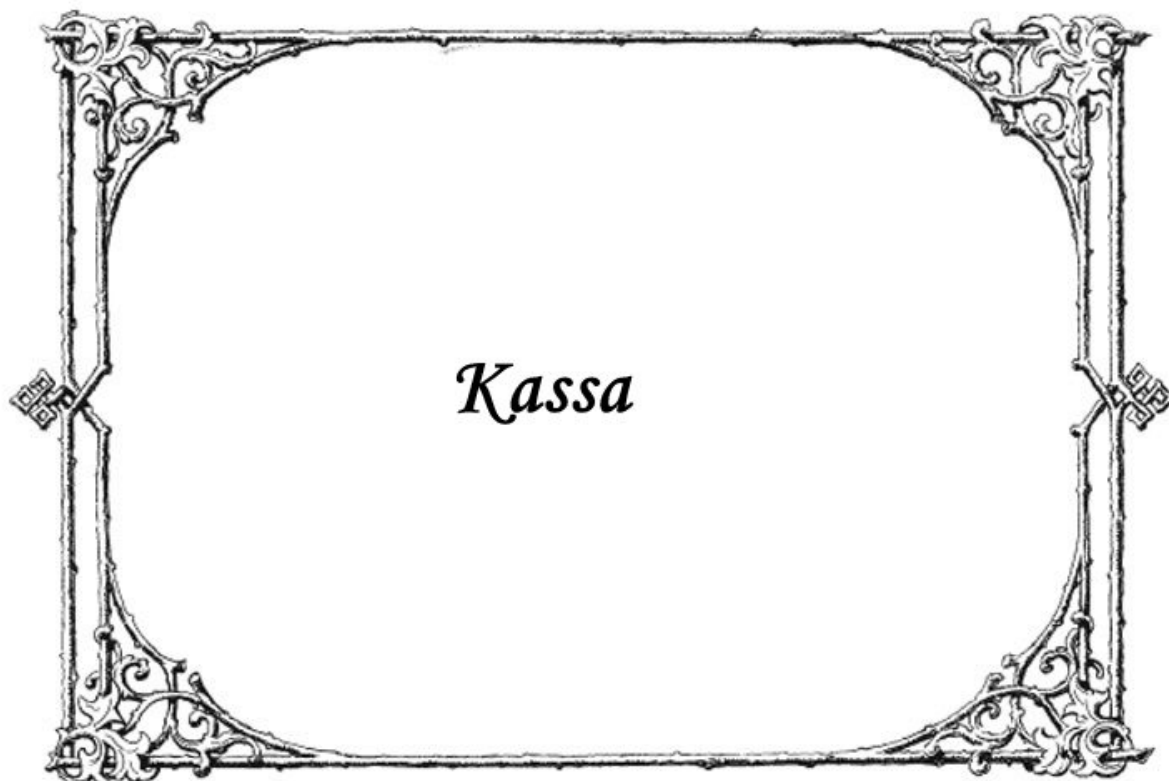


Láng - kastély



A 19. sz. második felében épült az a kastély, melyet Láng Gusztáv budapesti gyáros 1908-ban szecessziós stílusban alakított át. Jelenleg a szakmunkásképző iskola diákotthona. Értékes kastélypark veszi körül.

/forrás: <http://users.atw.hu/putrehab/felvidek-nyitrai.html/>



Egykori Hadtestparancsnokság épülete Nám.Maratonu



Az épület 1908-ban épült szecessziós stílusban Kauser J. tervei alapján a Jakab testvérek irányításával. 8800 m² területen fekszik, az eredeti terv 300 helyiséget tartalmazott. Hadi célokra épült, de pénzügyi nehézségek miatt Halmos Jenő mérnök tulajdonába került, aki 50 évre bérbe adta a hadseregnek. Az épületre, amely a polgári építészet remeke, jellemző a merész képzőművészeti stilizáció, a levél- és figurális díszítésű lineáris ill. felületi ornamentika. Az Atikát oroszlánok alakjai zárják. A homlokzat sarki részén antik harcosok

domborművei található. Az építészeti módosításokat maga a tulajdonos, Halmos Jenő végezte. A szárnyakon nyeregtető van, a sarkokat számos kupola díszíti. Ma egyrészt múzeumi célokat szolgál, másrészt a Kassai Kerület hivatalai nyertek benne elhelyezést.

/forrás: osszefogas.lapunk.hu/?modul=oldal&tartalom=1149950/



/forrás: 12-04-28.benczekovitsbeatrix.fotoalbum.hu/viewpicture/pictureid/18211286



Hadtestparancsnokság régi képen

/forrás: <http://www.muemlekem.hu/hatareset?id=990/>

A jelenlegi „Ó” Városháza



Jelenleg az Óváros önkormányzatának szecessziós stílusban készült épülete, amely egykor közigazgatási főiskola volt.

/forrás: osszefogas.lapunk.hu/?modul=oldal&tartalom=1149950/

Közigazgatási Főiskola (ma városháza), Kassa (1913-1914) – Kopeczek György tervei alapján épült, késő szecessziós, enyhén historizáló komplexum. A háromszintes épület főfrontján a kiugró, öt szint magas középrizalitot szélesen ívelő oromzat koronázza, tetején óratoronnyal. A síkban tartott homlokzatot az emeletenként változó formájú ablakok és a közepen domborúan előreugró zárterkély élénkíti.

/forrás:

hu.wikipedia.org/wiki/Szecesszi%C3%B3s_%C3%A9p%C3%ADt%C3%A9szet_Magyarorsz%C3%A1gon#Kultur.C3.A1lis_.C3.A9p.C3.BCletek.2C_int.C3.A9zm.C3.A9nyi_sz.C3.A9kh.C3.A1zak/

Tost – palota



Györgyi Dénes rajza



Tost László, Kassa alpolgármestere és parlamenti képviselője építtette 1911-ben. A szecessziós stílusú, három szintes, többlakásos lakóépület tervezője a neves fővárosi építész, Györgyi Dénes volt.

/forrás: <http://www.muemlekem.hu/hatareset?id=1838/>

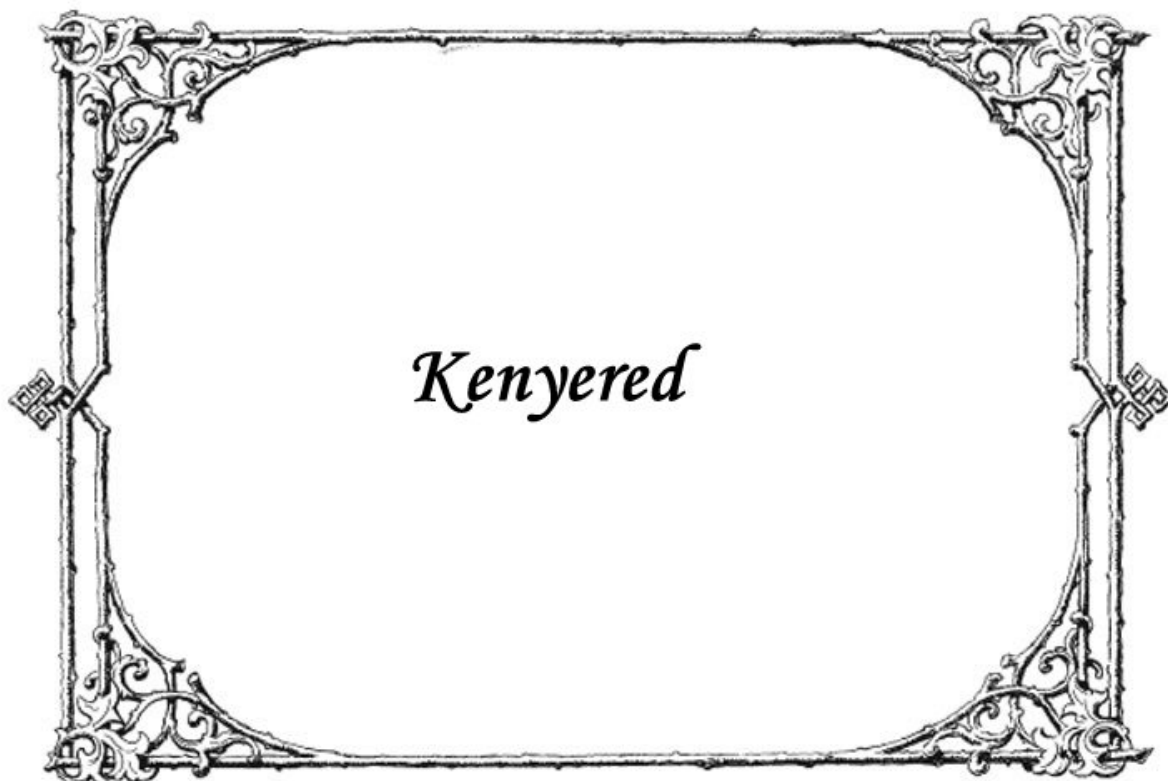
Slávia szálloda és kávéház



kétemeletes, szecessziós stílusú épület – sokak szerint e stílusban talán a legszebbik Kassán – mint luxus kávéház. Neve Savoy-, majd Royal kávéház és szálloda volt. (A Slávia nevet a csehszlovák időkben kapta.)

A pilaszterekkel függőlegesen erősen tagolt homlokzat leglátványosabb díszei az oromzaton és a 2. emeleti ablakok alatti sávban látható, kerámia lapokra festett, színes képek, melyek zsáner jelenetet és állatokat ábrázolnak. Az első emeleti szobák előtt a homlokzat teljes hosszában vas korlátos erkély fut végig.

/forrás: <http://www.muemlekem.hu/hatareset?id=976/>



Ballestrem-vadászkastély



A falutól 2 km-re délkeletre található a vadászkastély. Ballestrem Ferenc német gróf 1914 és 1916 között pompás vadászkastélyt építtet a birtokon. Stílusában az art nouveau jegyeket mutató romantikus kastély. Árkádokkal tornyokkal, lépcsőkkel tarkított tagolt felületű épület. Saját kis vízierőművel is rendelkezett, amely ellátta az épületet energiával. A mesterséges vízesés az erőmű vizéből táplálkozik. A második világháború idején Štefanik partizáncsoportja állomásozott benne, ezért a németek 1944. szeptember 25-én felgyújtották. A Ballestrem család 1946-ig maradt a kastély birtokosa, melyet ezután államosítottak. Egészségügyi intézetté alakították 1959-ben. Ismét rekonstrukcióra került sor: 1974-re állították helyre eredeti állapotában. Jelenleg zárva romló állapotban, mert újra leégett a tetőszerkezete.

/forrás: <http://kastelyok.eu/felvidek%20kastely%20I#Alsokorompa/>



/forrás: <http://users.atw.hu/putrehab/felvidek-zsolnai.html/>



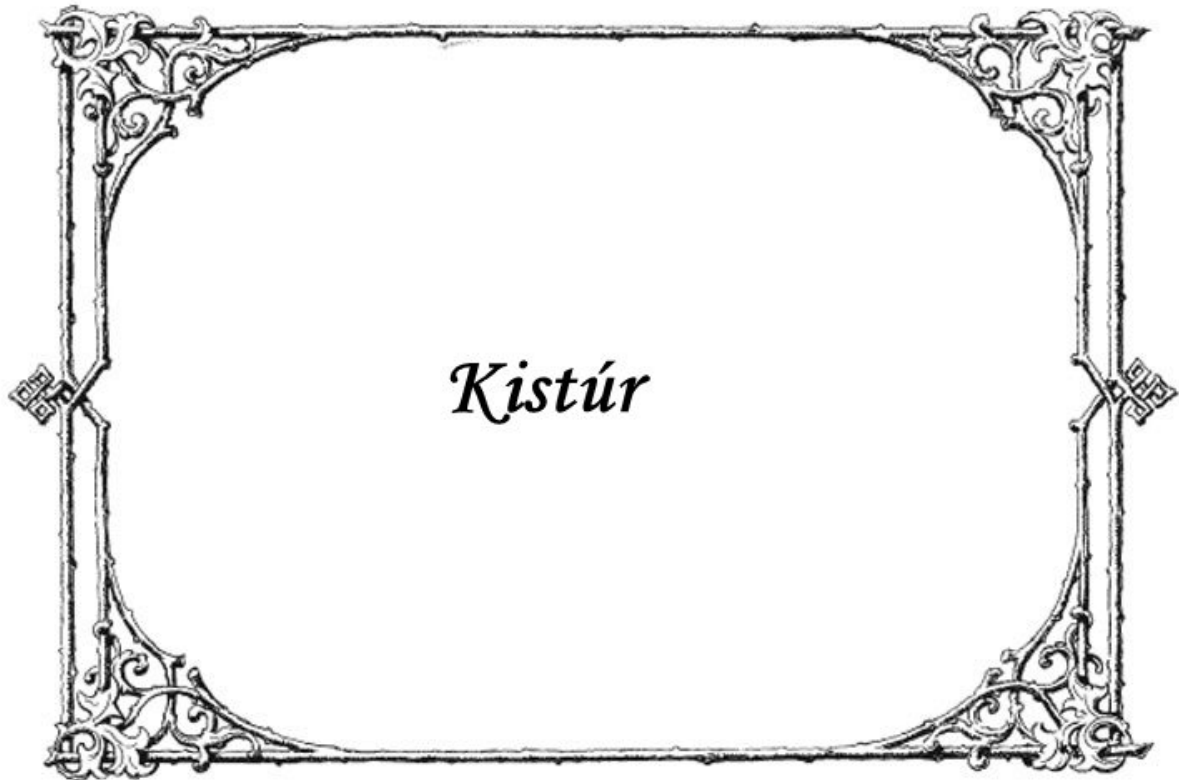
Vadászkastély



/forrás: <http://www.felvidek.ma/mozaik/tajolo/turistakalauz/21652/>

Négyszögletes alaprajzú, szecessziós vadászkastély (kiskastély), keleti homlokzatán két saroktoronnyal. Gerster Kálmán tervei alapján épült 1910-ben.

/forrás: <http://www.muemlekem.hu/hatareset/Vadaszkastely-Kistapolcsany-306/>

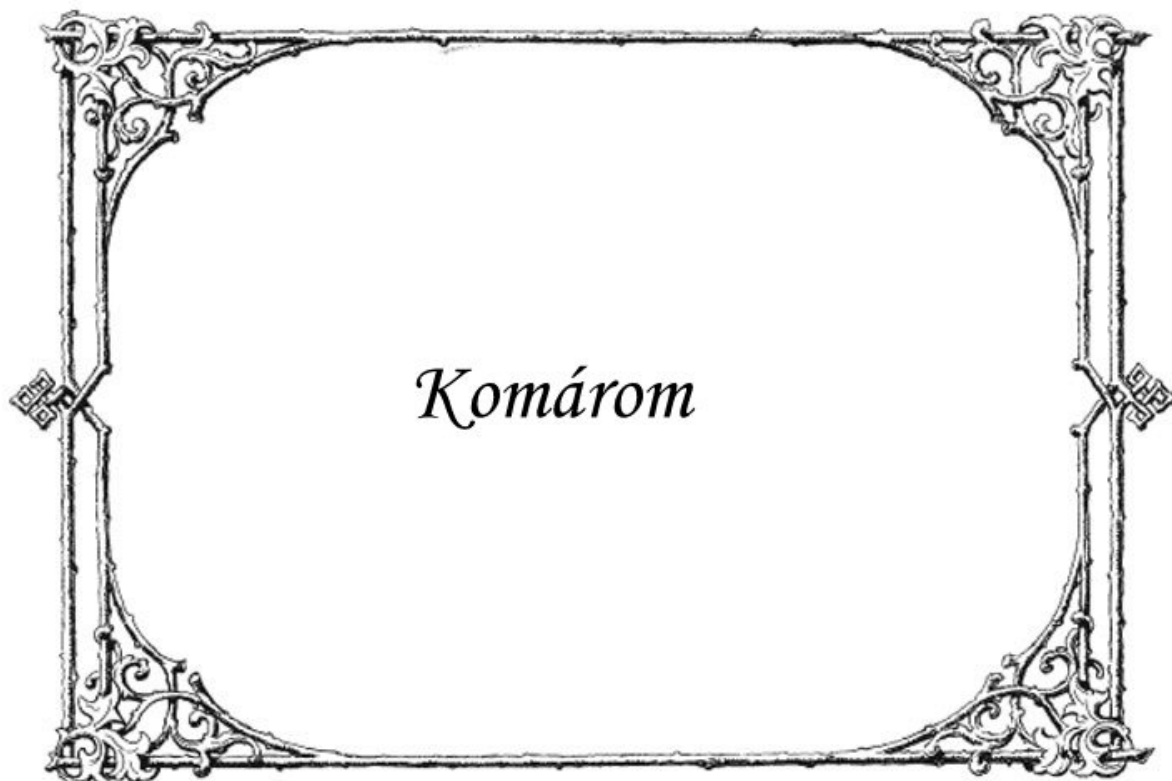


Plachy – kastély



A kistúri kastélyt Plachy Zsigmond építette (1900-1905), szecessziós stílusban.

/forrás: <http://users.atw.hu/putrehab/felvidek-nyitrai.html/>



Komárom Vidéke Takarékpénztár, Ul. Platinova /Nádor utca/ 39.



/forrás: mek.oszk.hu/09500/09536/html/0012/11.html/



/forrás: foruminst.sk

1902-ben épült, a komáromi születésű, Lechner-követő építész, Fischer Ferenc tervei szerint, szecessziós stílusban.

Fő bejárata a déli, Nádor utcára nyíló homlokzaton van. Nyugati, a kis térre néző homlokzatának rizalitjait és sarkait kis tornyocskákkal díszítették. Meredek nyeregtetőzetét színes cserepek fedik. Homlokzatát szecessziós vakolatdíszek ékesítik. Az épület kiemelkedő díszei a kovácsolt vas munkák, de ezek nagy része az udvari oldalon van, amely csak a ma is bankként működő ház használóinak engedélyével tekinthető meg.

/forrás: muemlekem.hu/hatareset/Volt-Komarom-Videki-Takarekpenzta-Komarom-1399/

Grand Kávéház és Szálló



/forrás: [hu.wikipedia.org/wiki/Komárom_városrészei_\(Szlovákia\)](http://hu.wikipedia.org/wiki/Komárom_városrészei_(Szlovákia))



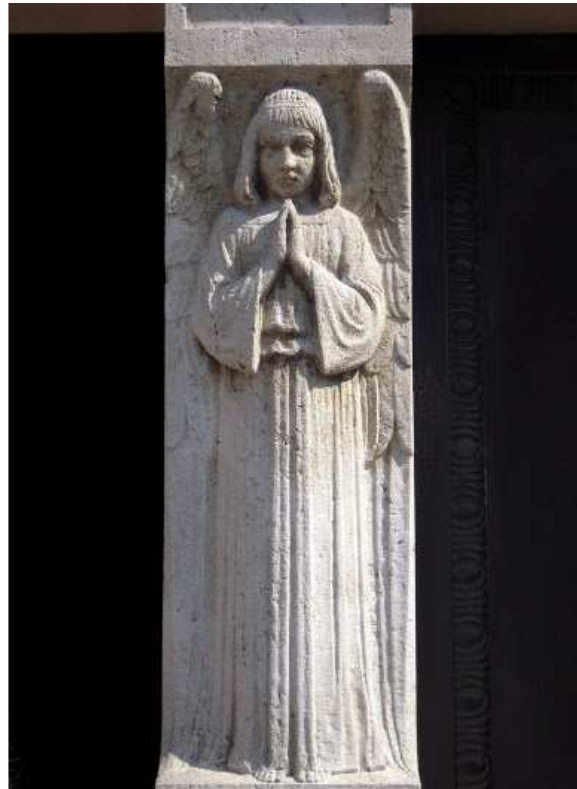
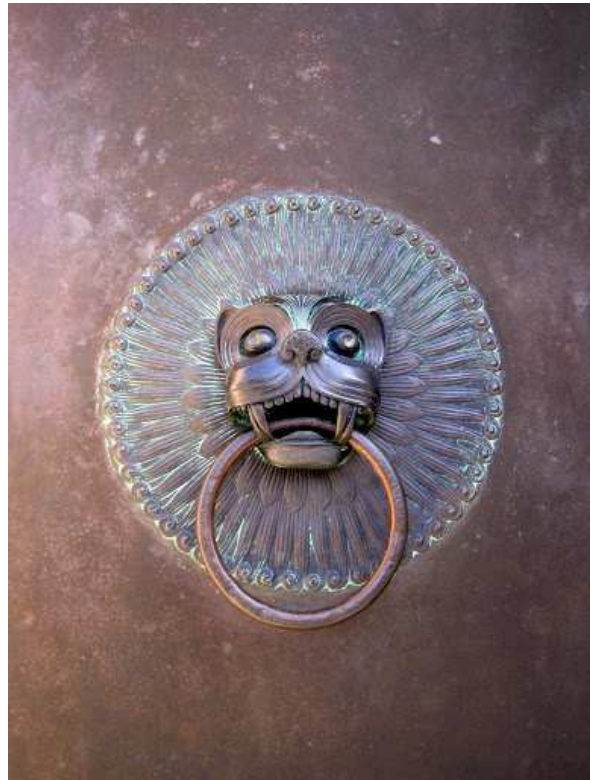
/forrás: wikimapia.org/15833448/hu/Grand-K%C3%A1v%C3%A9h%C3%A1z
Az egykori Grand-kávéház épülete a századforduló szecessziós építészetének széppéldája./forrás:[hu.wikipedia.org/wiki/Komárom_városrészei_\(Szlovákia\)](http://hu.wikipedia.org/wiki/Komárom_városrészei_(Szlovákia))



Andrássy Franciska és Dénes mauzóleuma







/forrás:

<https://picasaweb.google.com/110086178228188569880/SzlovakiaKrasznahorkaBetler/>
/Müller Éva fotói/



/forrás: http://www.civertan.hu/legifoto/legifoto.php?page_level=2370/

Ez a "mesebeli palota" Andrássy Franciska és Dénes krasznahorkaváraljai mauzóleuma - egy egyedüllálló szecessziós műemlék, amelynek építését 1904 őszén fejezték be. az épület egyediségét elsősorban a korakeresztény, ókeleti elemek és a szecesszió formáinak művészi ötvözése adja. Azon kevés 20. század eleji felvidéki építmények egyike, amely a müncheni jugendstil képviselőinek munkája, nem pedig a szecesszió bécs-budapesti áramlatának az eredménye, amely egyébként területünkre közvetlen hatással volt.

A mauzóleum tervezője az akkor még csak huszonnyolc éves Richard Berndl (1875-1955), a müncheni iparművészeti iskola tanára volt. Az építkezést Eduard Schmucker vezette, a külső és belső tér szobrászati díszítését Max Frick alkotta, a festői munkák és a mozaikdíszítések tervei Throll Károly munkái, az oltári készletet és a további ötvösmunkákat Adolf Mayrhofer készítette.

/forrás: <http://www.hradkrasnahorka.sk/index.php?page=mauzoleum&lng=hu/>



M.M. Hodza Gimnázium Ul. Hodzova 13.





/forrás:

[/www.facebook.com/photo.php?fbid=437329433848&set=a.10150103229108849.316372.402654188848&type=1&theater/](https://www.facebook.com/photo.php?fbid=437329433848&set=a.10150103229108849.316372.402654188848&type=1&theater/)

Az iskola 1914-16-ban épült fel, az ismert építész alkotópáros, Bálint Zoltán és Jámbor Lajos tervei alapján, szecessziós stílusban. Az egykori liptószentmiklósi főgimnázium "L" alaprajzú, három szintes, nyeregtetős épülete valóságos remekmű. Eredeti ablakait vakolatlanul hagyott téglakerezetés díszíti. A leglátványosabb épületelem az iskola északkeleti sarkán emelkedő, mindegyiknél magasabb saroktornya, rajta pártázati díszítéssel, alatta nagy felületű, több szintes ablakokkal.

Az épület belseje teljesen átépült, csak az előcsarnokban maradt fenn néhány színes, virágmintás ablak.

/forrás: <http://www.muemlekem.hu/hatareset/Volt-Magyar-Gimnazium-Liptoszentmiklos--1407/>

Zsinagóga

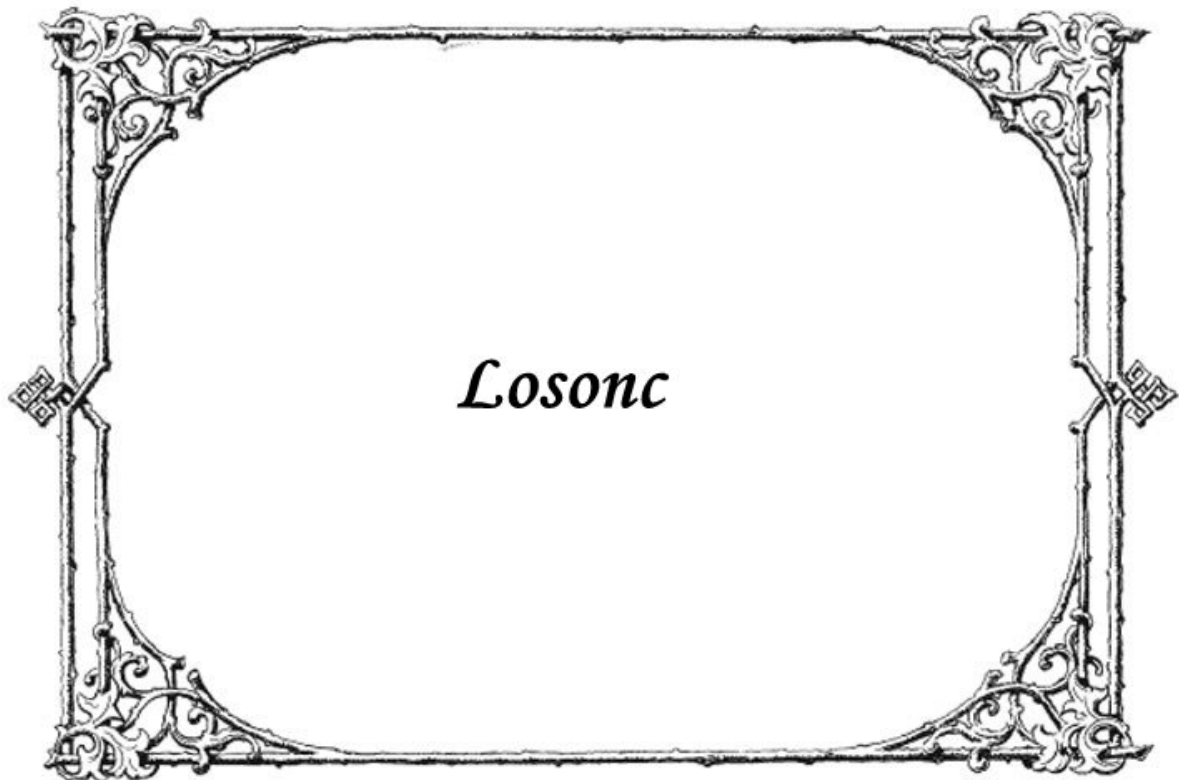


/forrás: liptovsky-mikulas.wikimapia.org/hu/tag/2111/

Tervezte: Baumhorn Lipót 1910-es években.

/forrás:

[hu.wikipedia.org/wiki/Szecesszi%C3%B3s_%C3%A9p%C3%ADt%C3%A9szet_Magyarorsz%C3%A1gon#Kultur.C3%A1lis_.C3.A9p.C3.BCletek.2C_int.C3.A9zm.C3.A9nyi_sz.C3.A9kh.C3.A1zak/](https://hu.wikipedia.org/wiki/Szecesszi%C3%B3s_%C3%A9p%C3%ADt%C3%A9szet_Magyarorsz%C3%A1gon#Kultur%C3%A1lis_%C3%A9p%C3%BCletek.2C_int.C3%A9zm.C3%A9nyi_sz%C3%A9kh.C3%A1zak/)



Városháza



/forrás:/http://indafoto.hu/balazs_attila/image/8151737-2b065fd5/



Pelikános címer a Városházán

/forrás: http://indafoto.hu/balazs_attila/image/8151455-15fcc4ea/

1900-ban épült szecessziós stílusban.

/forrás: <http://hu.wikipedia.org/wiki/Losonc/>

Zsinagóga

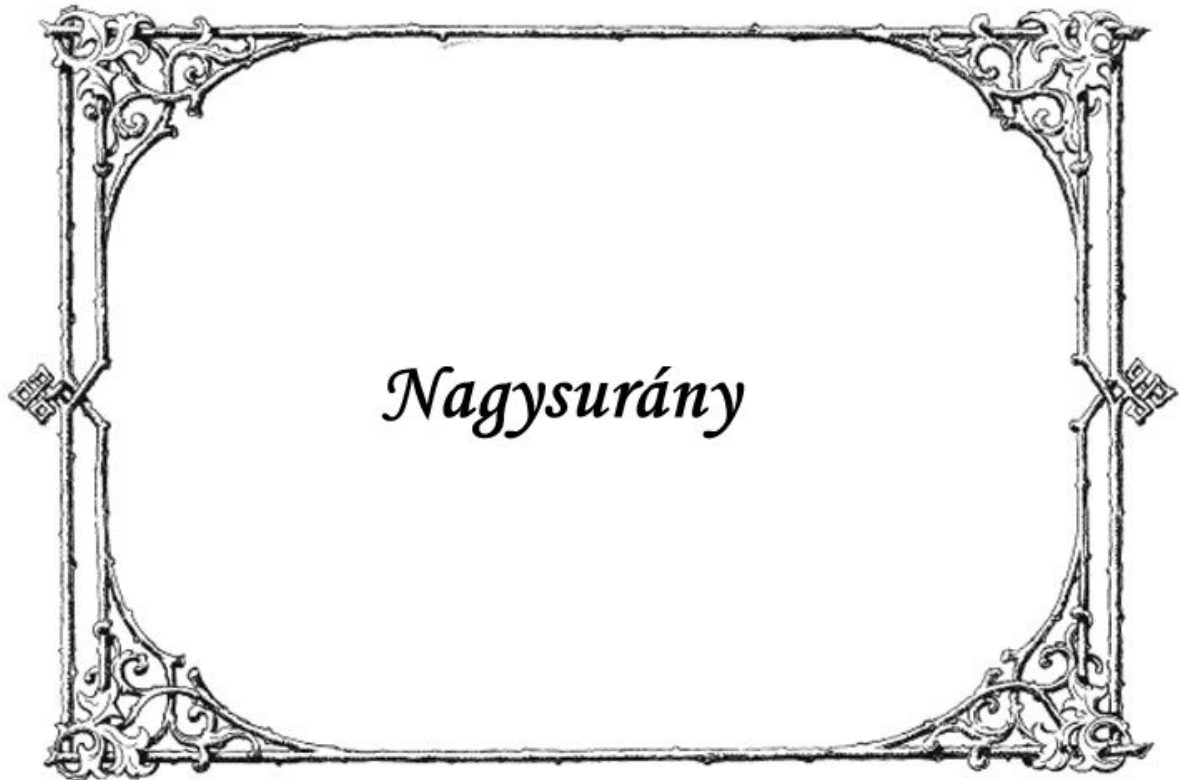




Kétszintes, 1100 ember befogadására tervezett bizánci-szecessziós stílusú neológ zsinagóga, a mai Szlovákia egyik legnagyobb zsinagógaépülete. Tervezője Baumhorn Lipót, aki összesen húsz zsinagógát tervezett, a szegedit is, amely hasonló a Losoncon álló épülethez. Központi kupolája 35,4 méter magas, négy oszlop tartja. Fő homlokzati oldalán két kupola van. A kupolák vasbetonból készültek, míg a falak esetében beton, kő és téglá elemeket egyaránt használtak. A központi oltár carrarai márványból készült, a besztercebányai Horn Alajos munkája volt.

A zsinagóga tervezése már az I. világháború előtt elkezdődött, az építésre azonban csak 1922-1925 között került sor.

/forrás: <http://www.muemlekem.hu/hatareset/Zsinagoga-Losonc-672/>

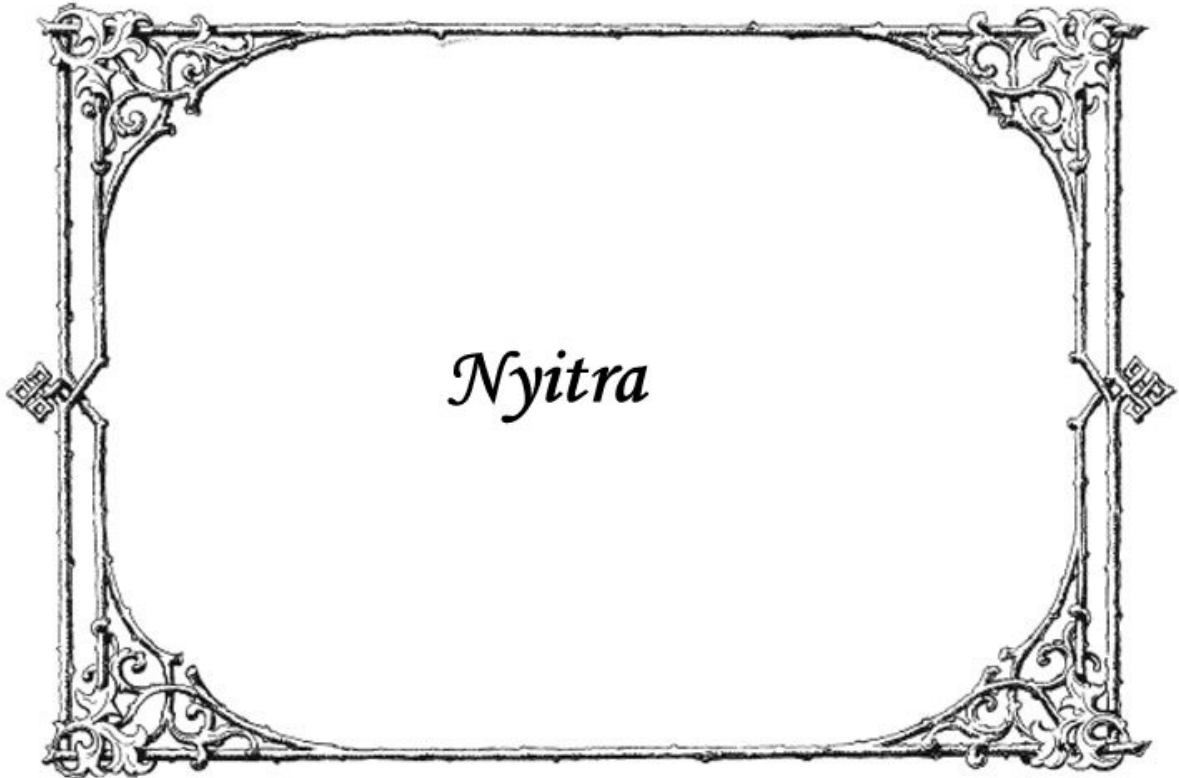


Zsinagóga



Az ortodox zsinagóga 1916-ban épült, eklektikus stílusban. A téglalap alaprajzú, nyeregtetős épület igen dekoratív homlokzatán érdekesen keverednek a neogótikus, a szecessziós és a mór stíluselemek.

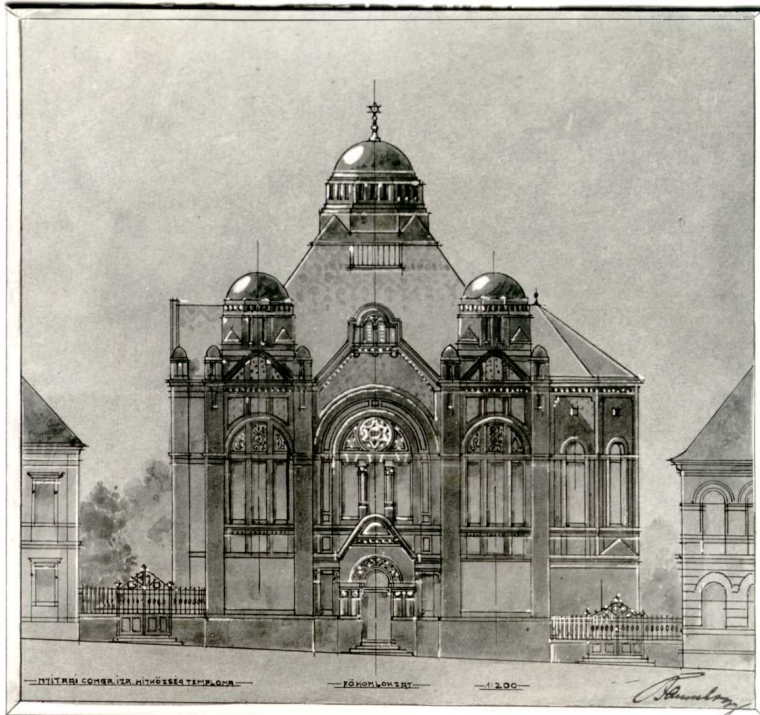
/forrás: <http://www.muemlekem.hu/hatareset/Zsinagoga-Nagysurany-1001/>



Zsinagóga Pri Symagoge 4. Jelenleg kulturális rendezvények színhelye.



/forrás:hu.wikipedia.org/wiki/Szeccszi%C3%B3s_%C3%A9p%C3%ADt%C3%A9szet_Magyarorsz%C3%A1gon#Kultur.C3.A1lis_.C3.A9p.C3.BCletek.2C_int.C3.A9zm.C3.A9nyi_sz.C3.A9kh.C3.A1zak/



/forrás: <http://milev2.2kal.hu/items/show/26552/>

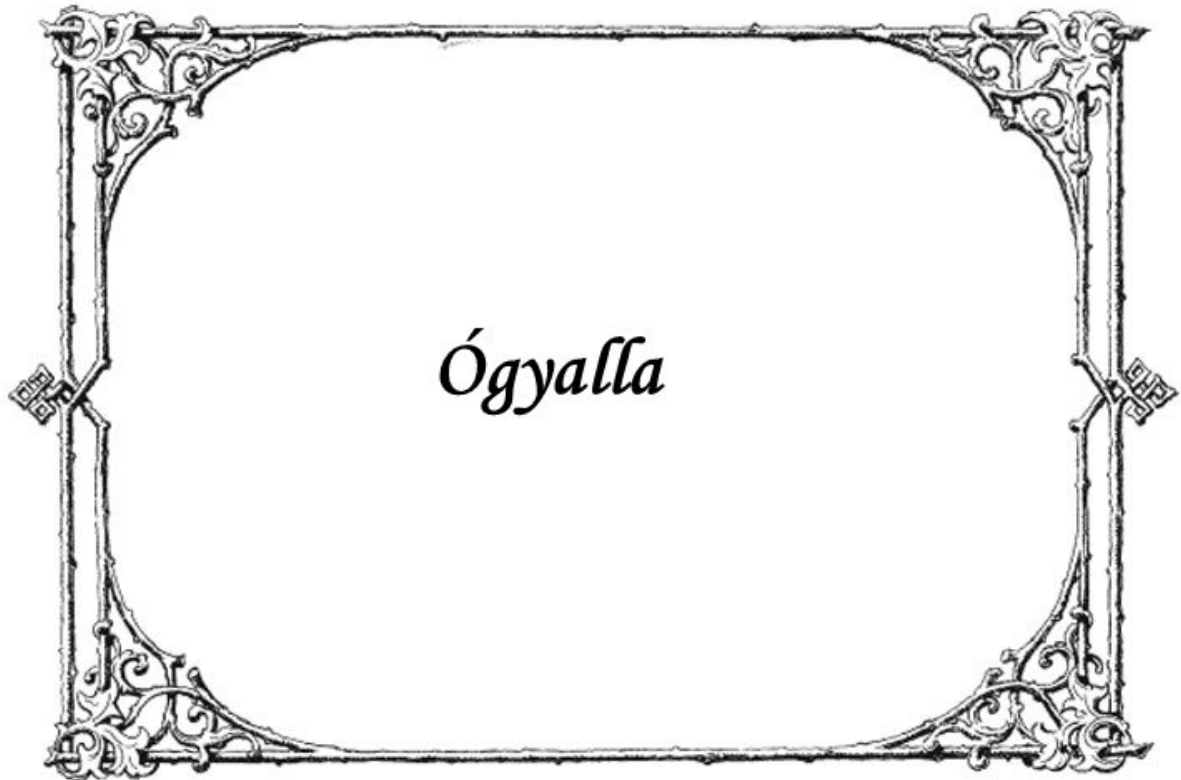


/forrás: <http://milev2.2kal.hu/archive/files/562e064c83647402a45859b9d82195b7.jpg>

Tervezte Baumhorn Lipót 1910-ben.

/forrás:

hu.wikipedia.org/wiki/Szecesszi%20szinagoga
[hu.wikipedia.org/wiki/Szecesszi%20szinagoga#Kultur.C3.A1lis_.C3.A9p.C3.BCletek.2C_int.C3.A9zm.C3.A9nyi_sz.C3.A9k](http://hu.wikipedia.org/wiki/Szecesszi%20szinagoga#Kultur%C3%A1lis_%20%C3%A9s_tudom%C3%A1nyos_m%C3%A9rtelem)
[h.C3.A1zak/](http://hu.wikipedia.org/wiki/Szecesszi%20szinagoga#Tudom%C3%A1nyos_m%C3%A9rtelem)

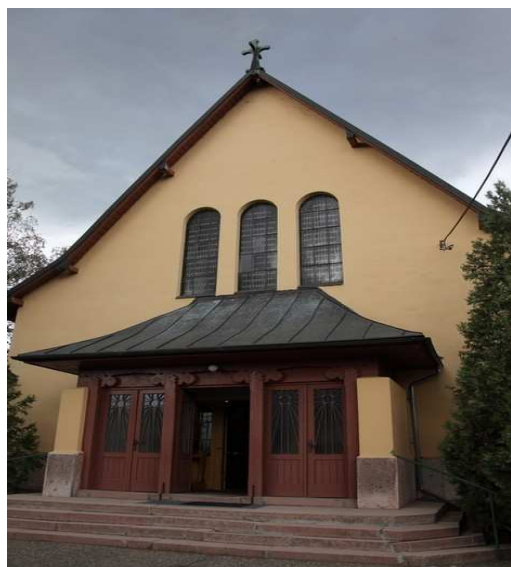


Szent László római katolikus templom Ul. Komarnanska 92



1912-1913 között épült. A magyar szecessziós építészet egyik jellegzetes példája a mai Szlovákia területén. A templomot Medgyaszay István tervezte, aki elsősorban a vasbeton merész alkalmazása miatt vált híressé Magyarországon. Ennek ellenére ezen építményén a vasbeton nem tölt be különösebben lényeges szerepet, mivel ezen építmény új korszakot nyitott meg munkásságában, mellyel elkezdett érdeklődni a fa felhasználása iránt.

/forrás: wikipedia.org/wiki/Szent_L%C3%A1szl%C3%B3templom_%28Gyalla%29



/forrás: muemlekem.hu/hatareset/Szent-Laszlo-templom-Ogyalla-88/

Steiner kastély



1901-ben szecessziós stílusban épült. Ma vendéglő.

/forrás: muemlekem.hu/hatareset/Steiner-kastely-Ogyalla-91/



Grand Hotel



Szecessziós stílusban emelték 1904-ben, Hoepfner Guido tervei alapján. Építését a Szepesi Hítel- és Ipari Bank finanszírozta. A négy szintes, fachwerkes falú épületet tagolt tető fedi. Az épületet az eltelt évszázadban többször bővítették, átépítették, így pl. 1929-35. között egy hagyományos éttermet alakítottak ki benne.

/forrás: <http://www.muemlekem.hu/hatareset/Grand-Hotel-Otatrafured-876/>



/forrás: <http://hu.wikipedia.org/wiki/%C3%93t%C3%A1traf%C3%BCred/>

Fürdőház

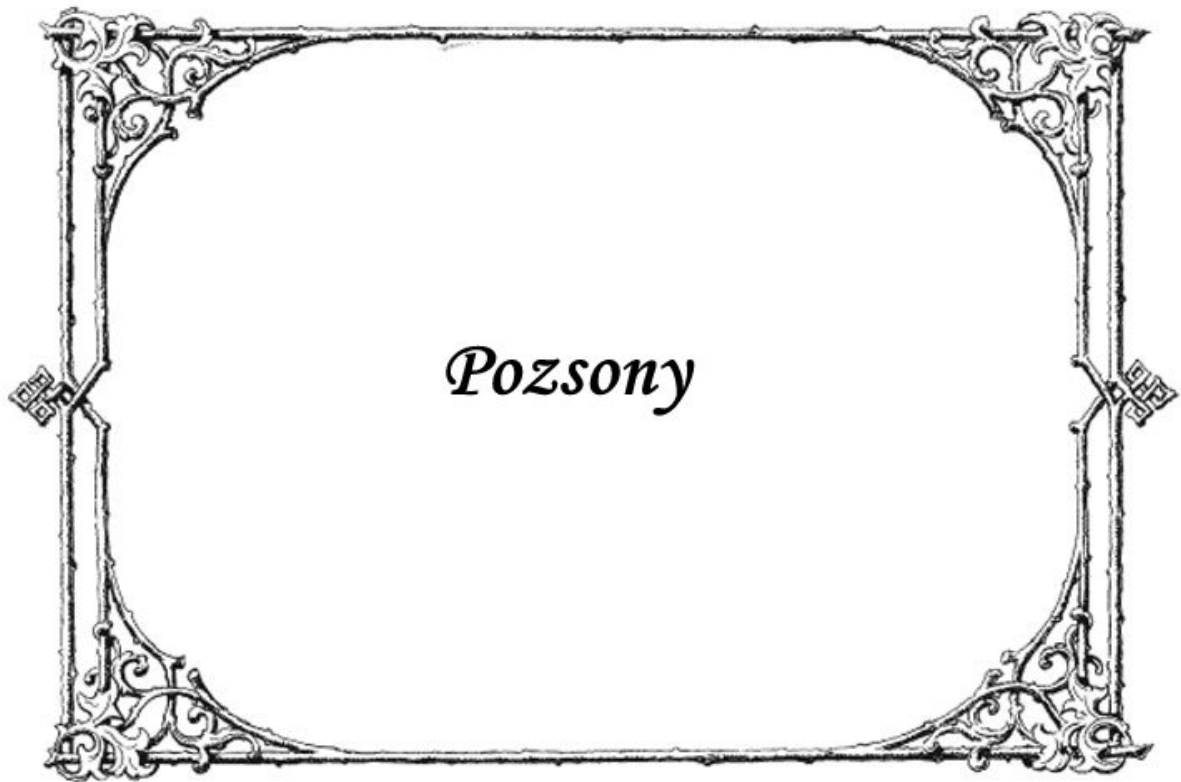


/forrás: <http://www.magas-tatra.info/2011/11/tatrai-romok-furdohaz-tatralomnic.html/>

Tervezte Hoepfner Guido – Györgyi Géza, 1901 – 1903.

A külföldi hatásokat gyakran a Kárpát-medence népi építészetének (tetőformák) stílusával ötvözte. Ezeket a motívumokat a 20. század elején szecessziós ornamentikával gazdagította.

/forrás: <http://magas-tatra.hu/taxonomy/term/52?page=1/>



Postapalota Irgalmasok tere – Námestie Snp. 35





Morse terem



Postafelvételi csarnok

/forrás: kolibri.omikk.bme.hu/digit/index.php?page=cut&id=11594/

A pozsonyi történelmi belváros északi peremén 1903-ban épült fel a posta hatalmas központi épülete, Pártos Gyula építész tervei szerint, szecessziós stílusban. A ház, alkalmazkodva a jelentős szintkülönbséghez, déli oldalán egy szinttel többől áll, mint az északon. Lábazata kváderkövekből épült. Az épület az eltelt évszázad alatt kisebb-nagyobb változtatásokat élt át, így pl. eltűntek homlokzatának eredeti, díszes oromzatai. Eredeti még több kovácsolt vas rácsa. A szerényebb külsejű épület központi tere az ún. Felvételi csarnok, amely szecessziós remekmű: természetes megvilágítását díszes, sok színben pompázó üvegkupolán keresztül kapja. Eredetiek még a pénztárlakok is.

/forrás: muemlekem.hu/hatareset?id=1400/

Kék templom – vagy Árpád-házi Szent Erzsébet templom

Bezruc utca



Lechner Ödön egyik legnagyobb munkája, a magyar szecesszió egyik legszebb példája. A templom Árpád-házi Szent Erzsébetnek van szentelve, de Erzsébet királyné szimbolikus mauzóleumaként építették („Sissit” 1899-ben ölték meg Genfben).

Fő- és oldalbejárata egy-egy rozettával díszített karéjos kapuív. Az egész külső megjelenésen a népies építészet elemei uralkodnak. Ezzel a templom a népies-szecesszió egyik legtipikusabb példája. A torony gazdagon díszített vonalakkal, mozaikkal. A torony tetején kettős kereszt van elhelyezve. A templomot a Zsolnay-gyár által készített kékes mázas cserepek és mozaikcsík vonalak díszítik. Maga az épület is kékes színű, de a tetőszerkezet még határozottabban. A tetőbordákon kék majolika népies kakasmotívummal jelenik meg. Az

ereszcsatorna bordázott, tartóvasai virágként, bimbóként és levélként hajolnak ki. A főkapu felett látjuk Szent Erzsébetről készült olasz mozaikképet.

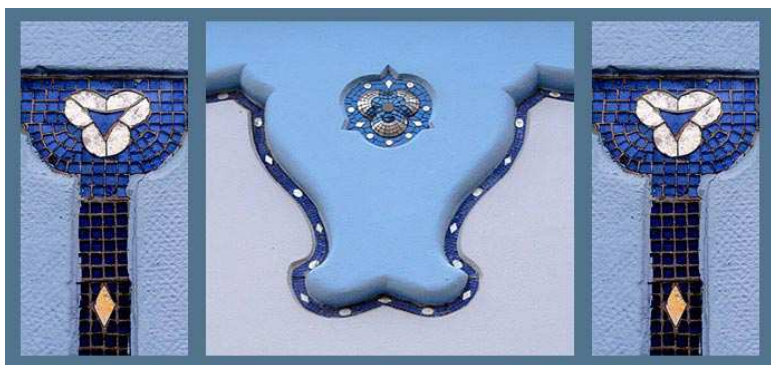
A sekrestyeajtó díszítése pedig egyaránt tartalmazza a népies motívumokat és a lány vonalvezetést. Jellegzetes halvány zöldes-kék ajtószárnyakkal, finom ívben lehajló formák, indás ornamentika, kovácsolt vasként ható alumínium kilincs jellemzik. Az örökmécsest is Lechner tervezte. Ez a szentély diadalívéről csüng le, láncait liliomos korona díszíti, a lámpa ezüsből és vörös üvegből készült. A vörös részeket az Árpád-ház címerével, oroszlánokkal és szívekkel, kettős kereszttel és négy folyó jelképeivel díszítette. A mennyezet kék boltozata mintázott rózsákkal van teletűzdelve, bejárat feletti részén pedig 12 fehér csillag van (villanykörte-fény). Padsorainak támlái alulról felfelé keskenyednek, rajta népies mézeskalács-, tulipán- és madárfejformákat látunk. A főoltár oltárképét Tury Gyula festette, ezen Szent Erzsébetet ábrázolja, amint Wartburg vára alatt a szegényeknek ajándékot osztogat. A kép aranyozott keretét Lechner tervezte. A fából készült, rózsákkal díszített magas gyertyatartók jóval később készültek, Dorosinyi József munkái. Lechner hat festményt helyezett el a templomban. A templomhajó ívében Isten Bárányát, a hajóba több Árpád-házi szent képét, melyeket Beszédes és Zsille festők készítettek. A Lisieux-i Szent Teréz mellékoltáron egy fából készült polikrómozott Ülő Madonna dombormű van, melyen a Madonnát rózsákkal ábrázolják (a rózsza motívuma a Szent Erzsébet legenda miatt a templomban uralkodó). A mellékoltár Rigele Alajos munkája. Eredetileg ezen oltár helyén állt a szintén Rigele által készített Erzsébet királyné domborműve, amelyet azonban az első világháború után a csehek áthelyeztek a plébániára. Rigele munkái még a templomban a Jézus Szíve szobor, illetve Páduai Szent Antal szobra. A kórus feljázatánál van az ifjan elhunyt Szapáry Péter domborműve, melyet Michael Drobil szobrász készített.

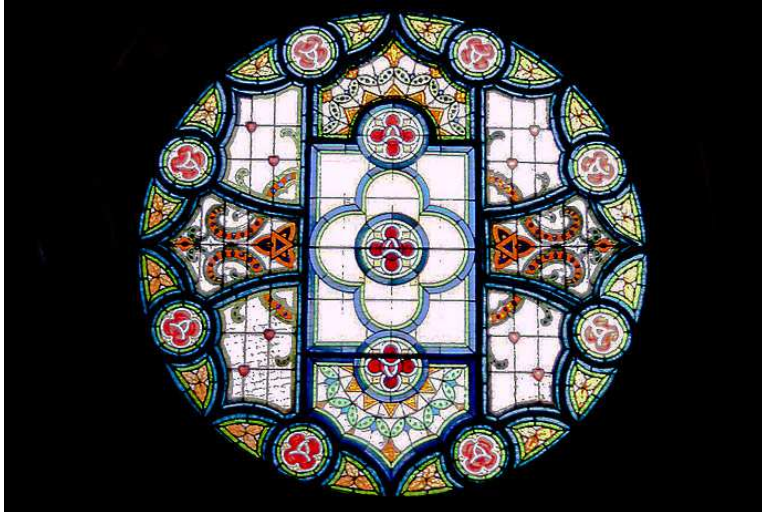
/forrás: hu.wikipedia.org/wiki/K%C3%A9k_templom_%28Pozsony%29/



/forrás: felvidekvarosai.eliveport.com/?modul=galeria&a=94008&p=1=/

További képek a Kék templonról,
forrás: szecessziomagazin.com/magazin6/lechnerodonkektemplom.php.





/forrás: pozsonyiidegenvezeto.sk/pozsony-varosnezes/



[/forrás: csurtus.blog.hu/2007/08/15/pozsony_szines_hazak#comments/](http://forras.csurtus.blog.hu/2007/08/15/pozsony_szines_hazak#comments/)



/forrás: felsokon.hu/cat-blogja/2011/02/24/kek-templom?page=2/

Szent Erzsébet plébániaház



A plébániaház Lechner Ödön tervei alapján épült fel 1907-13. között. Mecénása Szapáry M. Gabriella volt. A plébánia a templommal azonos telken áll, az utcafronttól hátrébb húzva, egy parkosított terület közepén. Eredeti kerítése is része az építészeti programnak, egyedileg megtervezett, művészi munka. A ház egy emeletes, kontyolt nyeregtetős. Homlokzata jóval egyszerűbb a temploménál, bár néhány elemét (vakolatdíszek, ablakkialakítások, világoskék-fehér színvilág) megismétli.

/forrás: <http://www.muemlekem.hu/hatareset/Szent-Erzsebet-plebaniahaz-Pozsony-1397/>

Főgimnázium

Grössling /Grösslingova/ utca 18.



/forrás: felvidekvarosai.eliveport.com/?modul=galeria&a=94008/







Az ősi iskolaváros, Pozsony egyik modern oktatási épületének számító Főgimnázium 1906-A gimnázium impozáns méretű, három szintes, nyeregtetős tömbje "L" alaprajzú, sarkait és Grössling utcai homlokzatán nyíló főkapuját rizalitok emelik ki. Az építető anyagi gondjai miatt az épületről hiányoznak a Lechnertől megszokott csempézés, majolikadísz, a pirogránit, stb. A kapu erősen hasonlít a Kék templom bejáratára. A homlokzatot minőségi bádogosmunka és szecessziós vakolatdíszek ékesítik. Az előcsarnok és a lépcsőház is stukkódíszes. Az épülettel azonos stílusban készült el az igen nívós kerítés, amely hátul nagy udvart is felölel.

/forrás: muemlekem.hu/hatareset/Volt-Romai-Katolikus-Fogimnazium-Pozsony-1398/

Vigadó és Zenepalota



Az 1911-1915-ös évek között Komor Marcell és Jakab Dezső tervei alapján épült Vigadó ma a Szlovák Filharmónia székhelye.

/forrás: posonium-a-z.sk/gyalogos-varosnezes-pozsonyban/

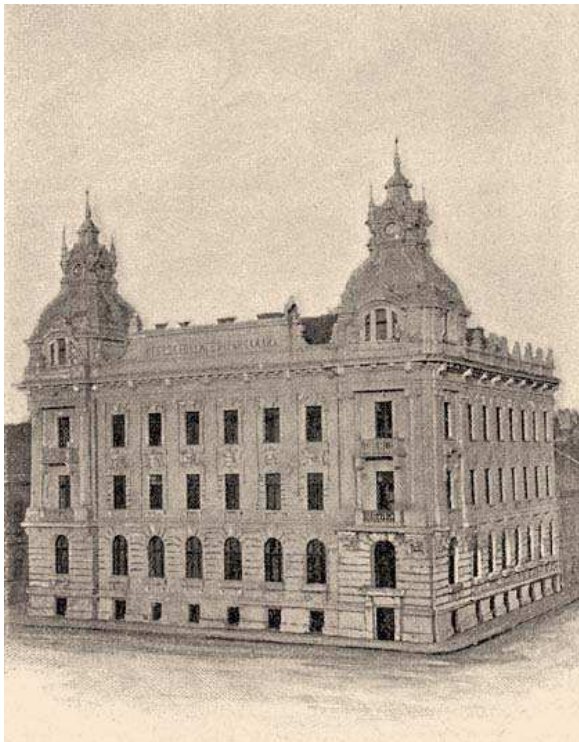
Kereskedelmi és Iparkamara



/forrás: mek.oszk.hu/02100/02185/html/img/2_223a.jpg /

Komor Marcell és Jakab Dezső tervezte 1902-ben.

/forrás: hu.wikipedia.org/wiki/Komor_Marcell/



/forrás: <http://mek.oszk.hu/09500/09536/html/0017/17.html/>

Pozsony - Főtér

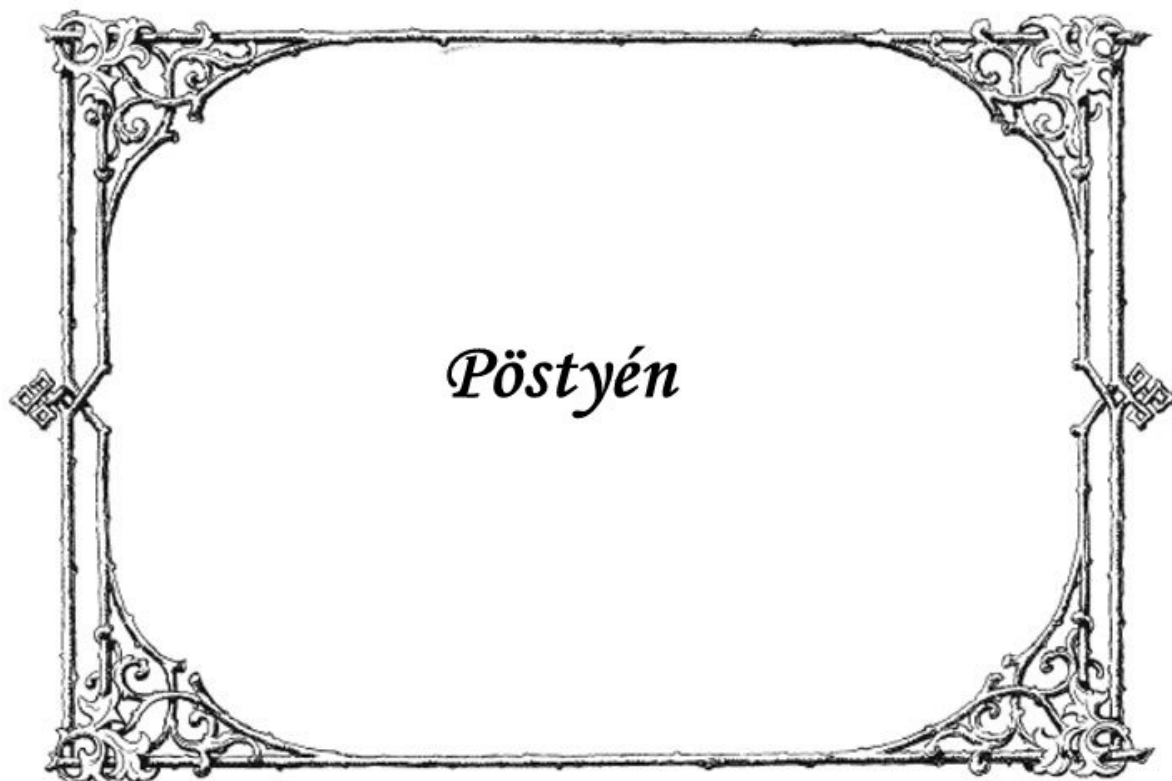


Középen egy szecessziós ház és jobbra szintén, a Palugyay palota, amelynek aljában van a Roland kávéház. /Roland vitézről elnevezve, egyben a város önállóságának is jelképe.



Roland kávéház lent és az épület előtt Roland vitéz szobra. /Itt lehet enni az igazi pozsonyi kiflit/

/forrás: <http://elismond.wordpress.com/2011/04/02/pozsony-a-koronazo-varos-04-a-foter/>



Thermia Palace szálló és Irma fürdő





A két magyar építész, Hegedüs Ármin és Böhm Henrik tervei alapján megépített szállodát - néhány részleges és szükséges felújítástól eltekintve - majdnem 100 évig eredeti állapotában üzemeltették. Az 1912-es nyitás után nemcsak Európában, de az egész világon híressé vált. A szálloda vitathatatlanul legértékesebb műalkotása az éttermet díszítő allegorikus festmény, melyet Alfons Mucha festett, és ajándékozott a hotelnek köszönetképpen, miután beteg lánya miatt sok időt töltött itt családjával.

/forrás: epulettar.hu/cikk/hivatalosan-is-megnyilt-szlovakia-első-otcsillagos-szállodája-danubius-health-spa-resort-thermia-palace-irma-gyogyfürdő/







/forrás: furdo.relaxos.hu/hotel-thermia-palace-furdo-postyen-a2-70-hu.htm/



/forrás: filmkultura.hu/regi/articles/films/images/jadviga/4.jpg/



/forrás: szlovakia-utazas.hu/furdok-es-wellness/kupele-piestany/



/forrás: <http://osszefogas.lapunk.hu/?modul=oldal&tartalom=1160858/>

Gyermek Egészségügyi Intézmény /volt Zöldfa szálló

A település egyik legfontosabb utcáján, utcafronton álló, egy emeletes ház 1903-ban épült Böhm Henrik és Hegedűs Ármin építészek tervei alapján, szecessziós stílusban. Építtetője Winter Lajos volt, aki a 19-20. század fordulóján egyik legtehetségesebb és leginkább tetterős helyi polgáraként mindent megtett azért, hogy Pöstyén modern fürdővárossá válhasson.

A kontyolt nyeregtetős, cseréppel fedett hotelben két lakosztály és 30 szoba, valamint Winter Lajos lakosztályának kialakítására került sor.

A ház leglátványosabb műemléki értéke a mai sétáló utcára néző főhomlokzat kialakítása: gazdag, növényi motívumos stukkódísz. Emeleti feliratát: "Grand Hotel" ill. "Pension" két oldalról 1-1 nőszobor tartja. Igényes kovácsolt vas munka az első emeleti erkély rácsa, ill. a nagy méretű, homlokzati zászlótartók is.

Az épületben ma gyermek-egészségügyi intézmény működik.

/forrás: muemlekem.hu/hatareset?id=1406/

/fotót sajnos nem találtam az épületről/

Dr. Alexander villa – Magánszanatórium



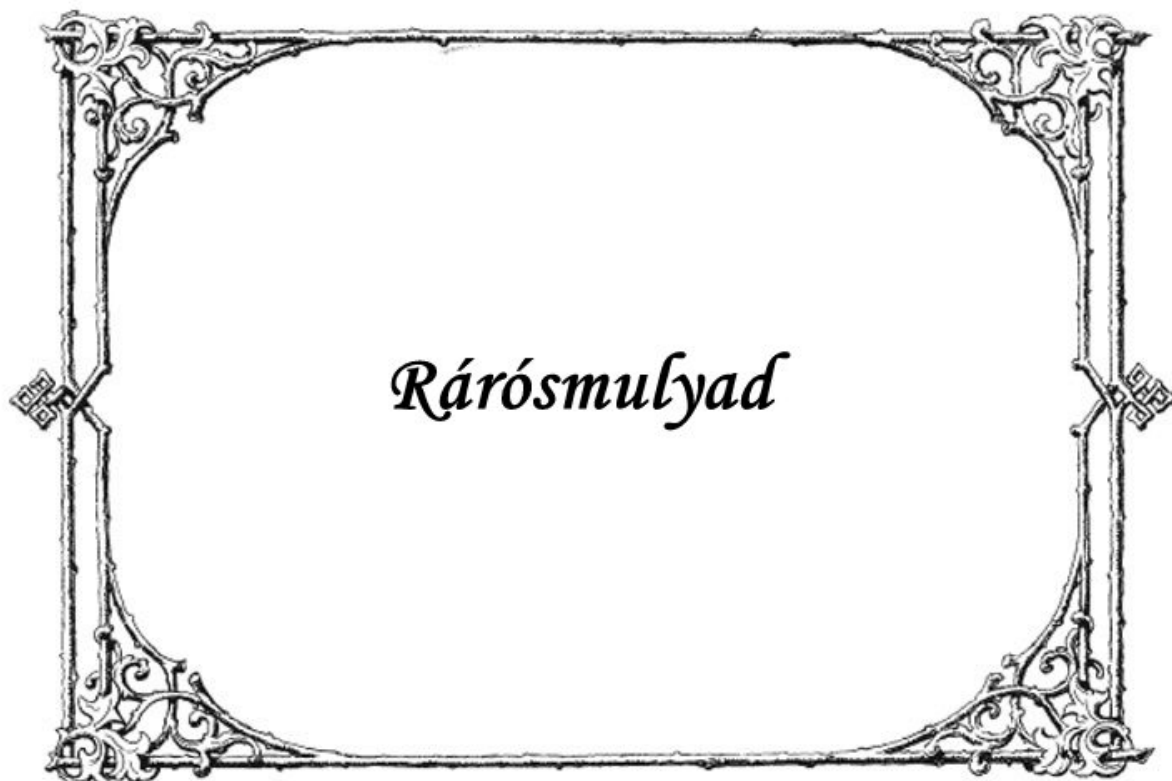
A PÓSTYÉNI DR. ALEXANDER-VILLA

(MAGÁNSZANATÓRIUM)



Tervezte Böhm Henrik és Hegedűs Ármin.

/forrás:kolibri.omikk.bme.hu/digit/index.php?page=article&id=14506/



Szent Erzsébet templom







/forrás: rovert.com/hu/medgyaszay-istvan_534/

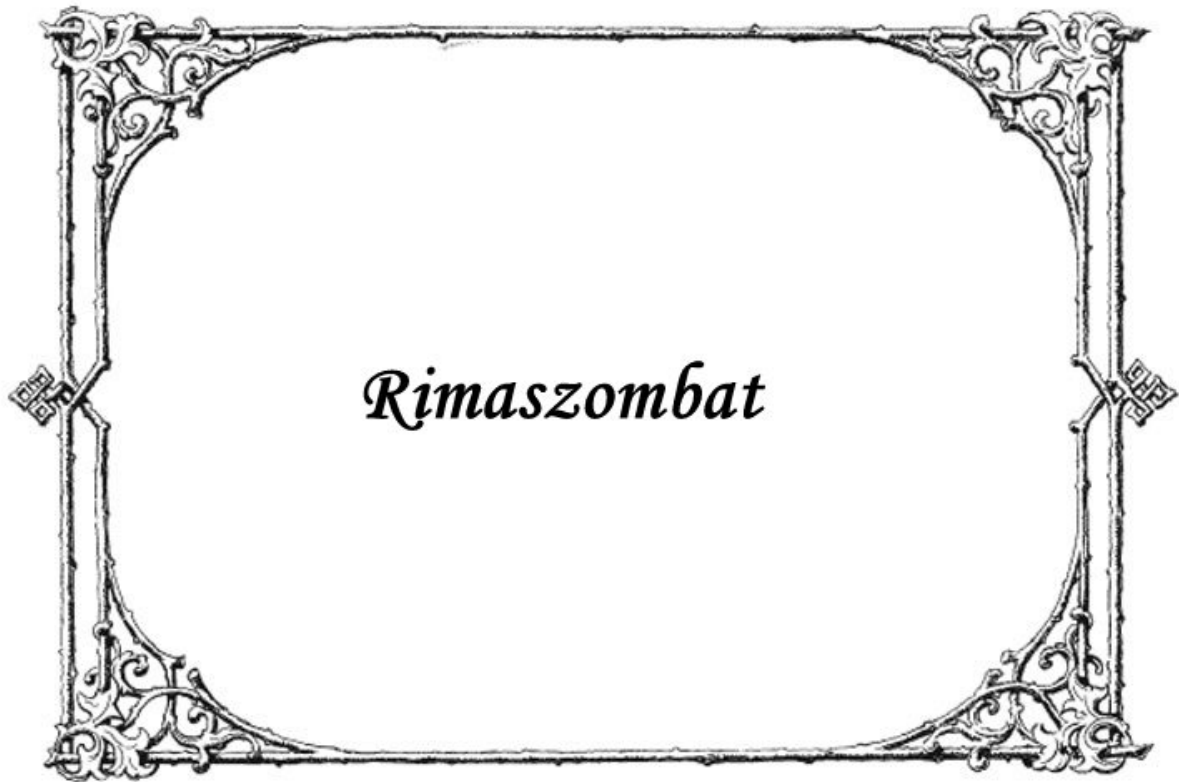




/forrás: tarjanikepek.hu/?p=29/

Medgyaszay István tervei szerint épült a gróf Kőrffy Rudolf kezdeményezésére 1909-1910-ben, aki a falu számára templomot, családja számára pedig temetkezési helyet szeretett volna emelni. A templomépítető 1906-ban hunyt el és 120.000 koronát hagyott hátra az épület megépítésére. A tervezést 1908-ban kezdte Medgyaszay. Az épület merész újításokat alkalmazott: ez volt Magyarország első vasbeton temploma. A templom római katolikus. A templom szecessziós stílusban épült. Az épület nyolcszögletű alaprajzzal rendelkezik, melyen az oltár rész egy külön kitüremkedő szírt képez. A templom a hajó oldalán helyezkedik el, a bejárat fölött egy sgrafittó freskót láthatunk. A kupola kerülete mentén nyolc angyal szobra (kerubok szobrai) látható, melyeket íves tartóelemek kötnek össze. Az angyalszobrok Sidló Ferenc művei. A kupola gömbcikkely alakú, előre gyártott elemekből lett a helyszínen összebetonozva vasbeton koszorúval. A templomhoz kapcsolódik a karcsú harangtorony nyitott árkáddal, a torony keresztmetszete felfelé szűkül. A tornyot az erdélyi építészet, pontosabban a körösfői templom tornya ihlette. Az ablakrések kialakítása gótikus hatást mutat. A belső térbe lépve, elhagyva a kis méretű fogadócsarnokot, jutunk az oktagonális kupolacsarnokba. Bal oldalon láthatjuk a szinteltolással épült orgonát és kórust, mely a belső tér és a torony közötti kapcsolatot képezi, alatta a sekrestyébe vezető ajtót. A sekrestye, mely szintén a toronyhoz kapcsolódik, egyenes mennyezetű. A sekrestyeajtó mellett látható a fa szószék. Az oltár két oldalán egy-egy ajtó vezet le a családi sírboltba, ahol Kőrffy Rudolf szüleivel és nővérével nyugszik. Az oltár kialakítását Tihanyi Lajos végezte a szecessziós neogótika stílusában. Az oltárkép egy festett dombormű, mely a Szent Erzsébet legenda egy mozzanatát örökíti meg, amikor Erzsébet kenyeret visz a szegényeknek, de amikor lelepleződné, a kenyérdarabok rózsacsokorrá változnak a kötényében. Az eredeti berendezés a mainál jóval egyszerűbb volt, a falak belső festése később készült el, a szentek szobrai pedig a hívek ajándékai.

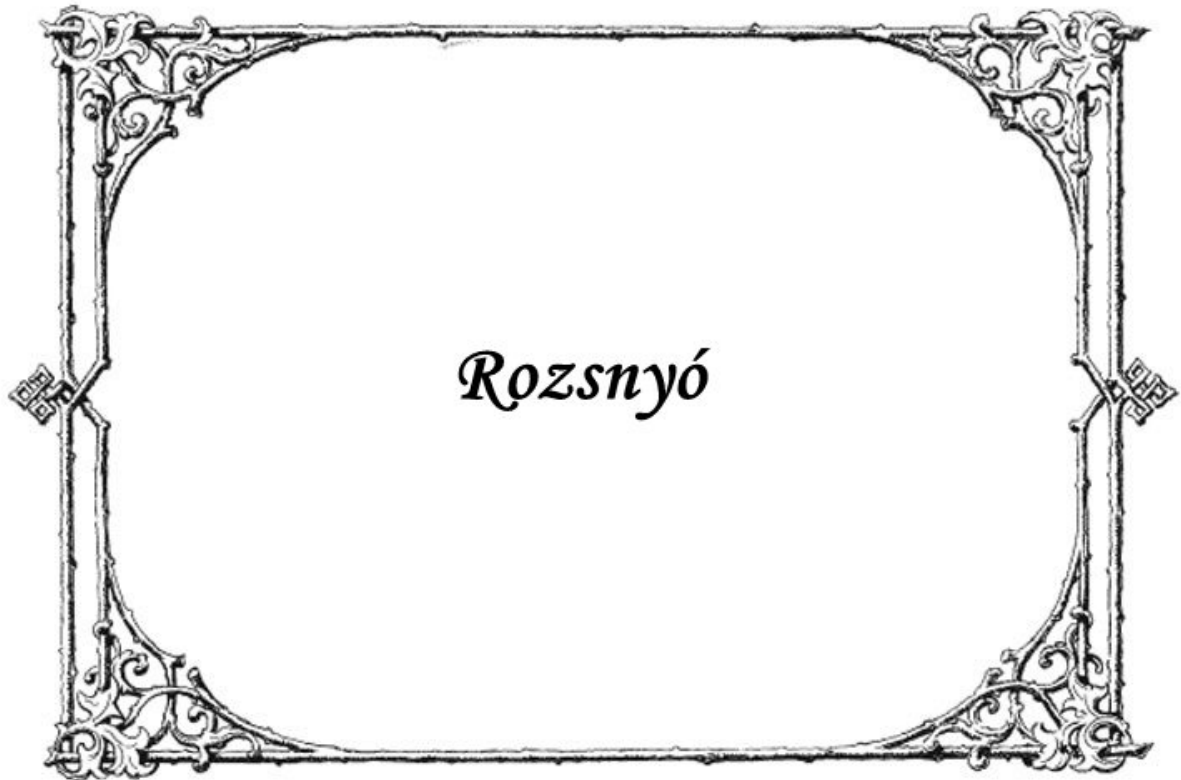
/forrás:hu.wikipedia.org/wiki/Szent_Erzs%C3%A9bet-templom_%28R%C3%A1r%C3%B3sm%C3%BAlyad%29



Tisztviselő – lakóházak



/forrás: <http://kolibri.omikk.bme.hu/digit/index.php?page=cut&id=10061/>



Základná škola /vlt Evangélikus Gimnázium





1903-ban az iskola mindkét oldalához hozzátartoltak újabb részeket és a homlokzatot újra átalakították újkori szecessziós stílusban. A csehszlovák Reálgimnázium létesítése után Rozsnyón az épületet különböző iskolákként használták. A II. világháború után az épülethez hozzátartolták a katolikus leányiskola egyik részét és az épület homlokzatát ennek megfelelően átalakították. Az épület napjainkban általános iskolaként működik. A homlokzat szecessziós részén dekoratív díszletek maradtak fenn, ugyanúgy az eredeti kazettás ajtók vasalt rácsokkal az üvegezett részekben.

/forrás: retep.sk/roznava/skola-zs/skolah.php/

Református templom



1904 - 1905 között épült, szecessziós téглаépület, a tervező Weninger F. építész-mérnök Budapestről, az építész Szilvássy F. mérnök Rozsnyóról. A szószéket és a padokat pácolt fából aranyozott díszítéssel Boyer Ferenc asztalos készítette 1905-ben, az orgonát a debreceni S. kerékgyártómester készítette. A Úr asztala Füleky István műve. A főhajó keleti oldalán és az északi hajón fából készült karzat található öntött pillérekkel, dekoratív oszlopfővel.

/forrás: retep.sk/roznava/kostol-ref/kostol-refh.php/

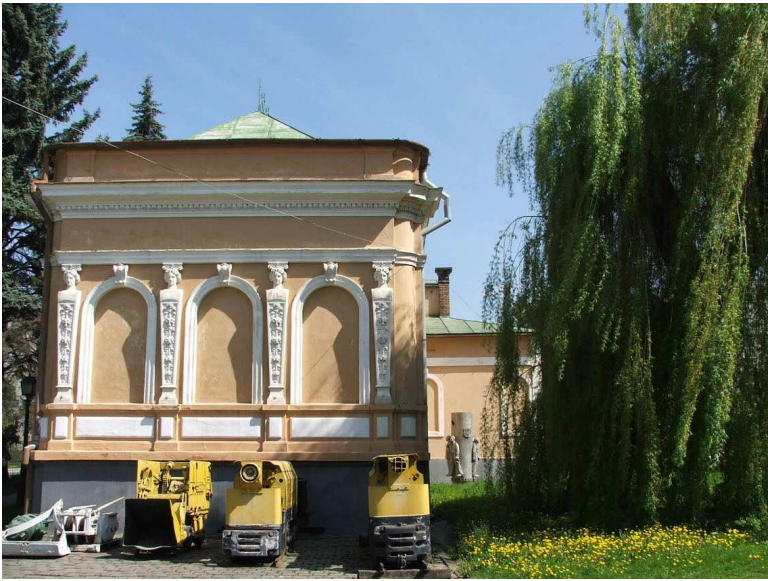
Gimnázium – egykori Főgimnázium



1904 - 1906 között épült a budapesti Baumgarten Sándor műépítész tervei alapján, aki a munkálatokba bevonta Lechner Ödönt is. Az építkezés Pisszer János és Ungár M. építésmérnökök vezetése alatt folyt. A négyszintes különálló épület iskolai udvarral a katedrális telkén áll. Egyrészt a katedrális erőd fala veszi körül, másrészt szecessziós vaskerítés övezi. Az épület főként Andrássy Dénes és Géza adományaiból épült fel. Napóra a déli falon az első emelet magasságában, az épület építésének idejéből származik, 1906-ból. A középpontban a földgömb képe látható.

/forrás: retep.sk/roznava/gymnazium/gymnaziumh.php/

Bányamúzeum





/forrás: banmuz.sk/expozicie.html/

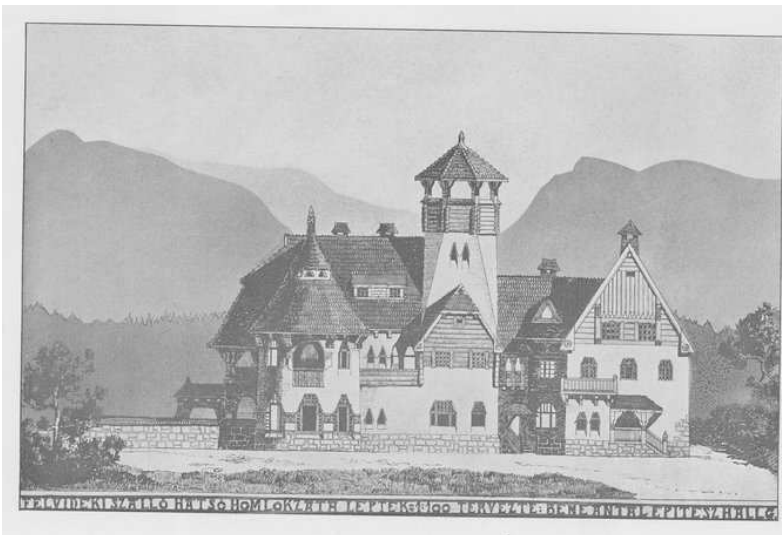
Az épület 1905-10 között épült Müller A. bányaigazgató mérnök és helyi műépítész tervei szerint.

/forrás: wikimapia.org/14885236/hu/B%C3%A1nyam%C3%A1zeum/

Felvidéki szálloda



Tervezte Bene Antal építészhallgató



Hátsó homlokzat

/forrás: <http://kolibri.omikk.bme.hu/digit/index.php?page=cut&id=10095/>



Kultúrház



Homlokzatát Mikoláš Aleš mozaikjai díszítik.

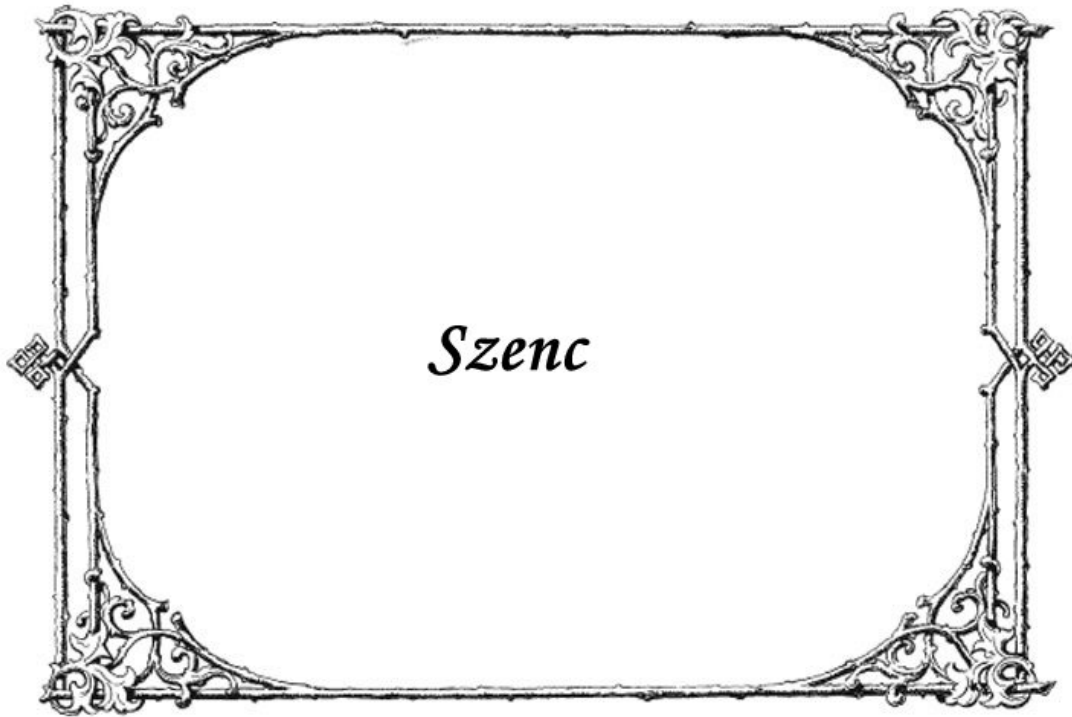
/forrás: http://hu.wikipedia.org/wiki/F%C3%A1jl:Skalica_centre_2.jpg/



A Kultúrház díszítése.

A magyaros szecessziós stílusú, 1905-ben emelt épület eredetileg gazdaszövetkezeti művelődési ház volt. Erre utal homlokzatának magyar- és szlováknyelvű felirata is. Az egyemeletes épület főhomlokzatán nagy felületű, pompás mozaik képek láthatóak: középen magyar történelmi személyek, illetve allegorikus alakok. Nagyterme fafaragással gazdagon díszített. Ez a Felvidék legnagyobb 20. század eleji színházterme.

/forrás: <http://www.muemlekem.hu/hatareset/Kulturhaz-Szakolca-468/>

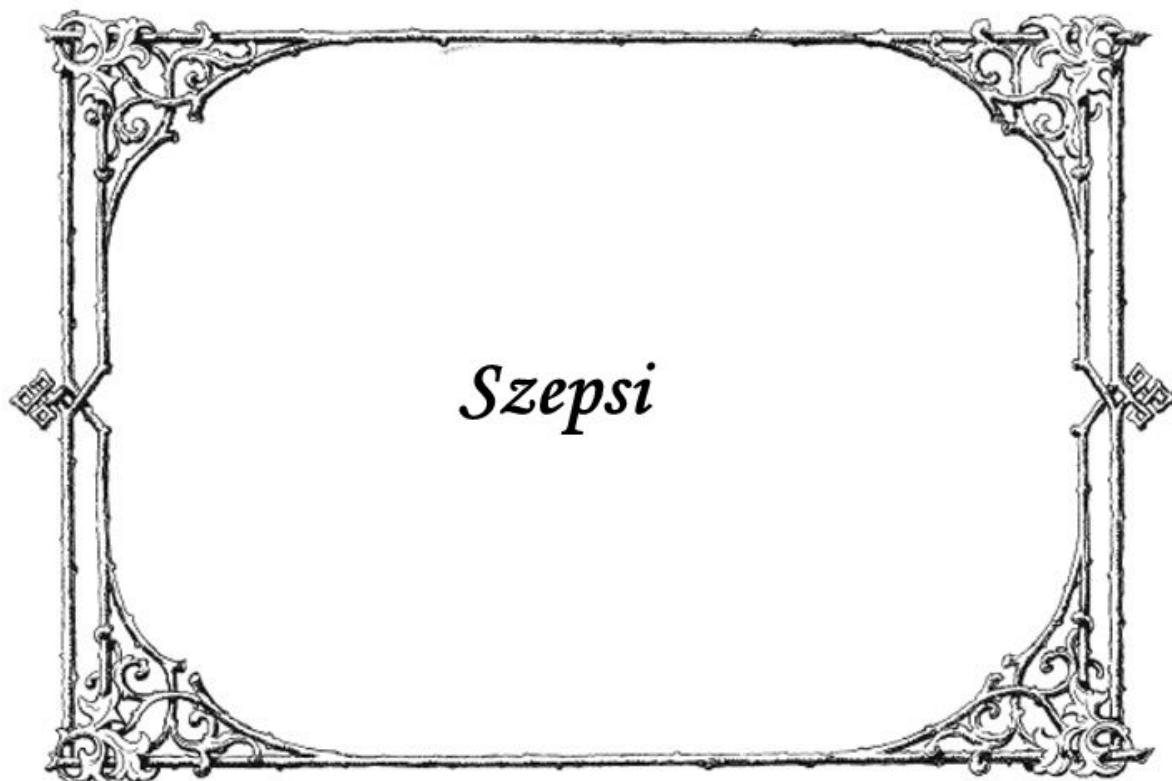


Zsinagóga



Eredetileg 1825-ben épült, a huszadik század elején szecessziós elemekkel felújított zsinagóga.

/forrás: <http://www.muemlekem.hu/hatareset/Zsinagoga-Szenc-132/>



Városháza



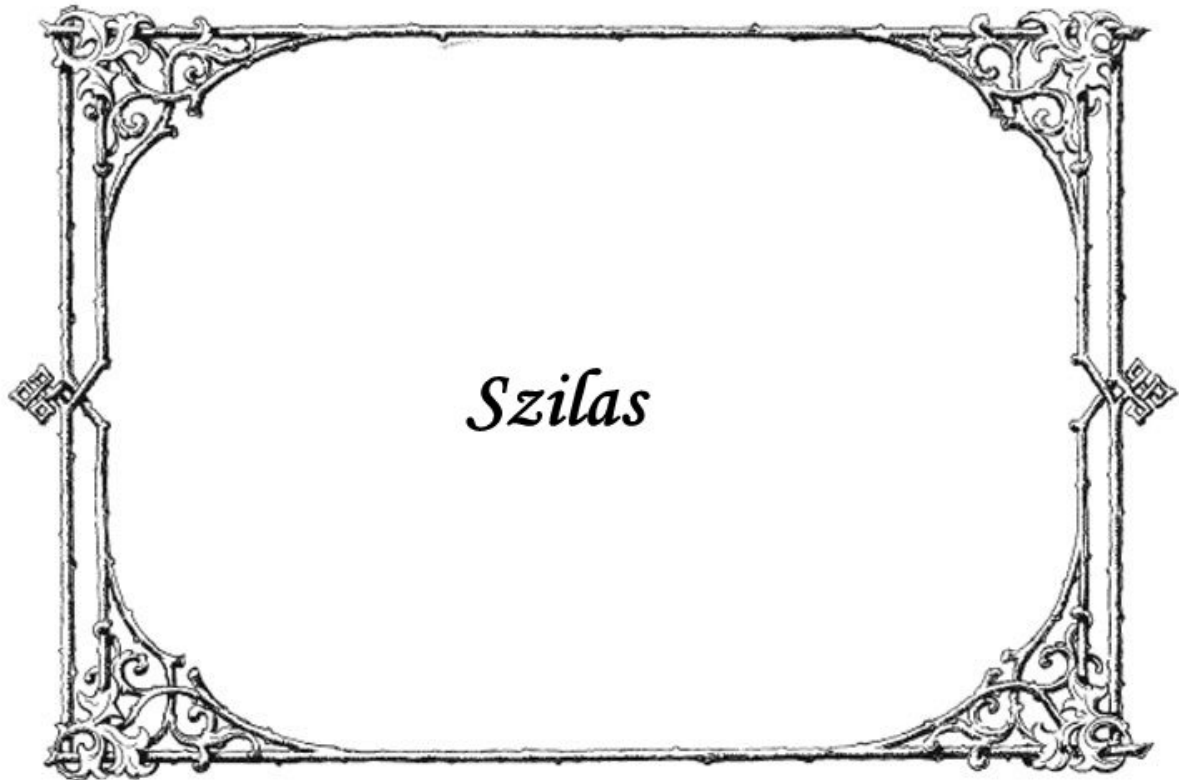
/forrás: <http://www.kisalfold.hu/forum-kepek/224/B2236642.jpg/>

A város központjában, a középkorban kialakult fő tér nyugati oldalán álló, eklektikus-szeccessiós stílusú városháza a 20. század elején épült fel. Az egy emeletes, nyeregtetős sarokház két utcai homlokzata gyakorlatilag egyenrangú, szinte szimmetrikus. Főbejárata az iskola utcáról nyílik. A ház sarokrészét az itt lévő emeleti ablakok gazdag vakolatdíszei, az ívesen megemelt főpárkány fölé emelkedő, díszes attikák, illetve fémlemezzel fedett, szeccessiós jellegű kupola emeli ki.

A belül erősen átalakított épületben eredeti szépségben maradt meg az emeletre vezető díszlépcső fából készült korlátja.

A házban ma is a városi hivatal működik.

/forrás: <http://www.muemlekem.hu/hatareset/Varoshaza-Szepesi-1479/>

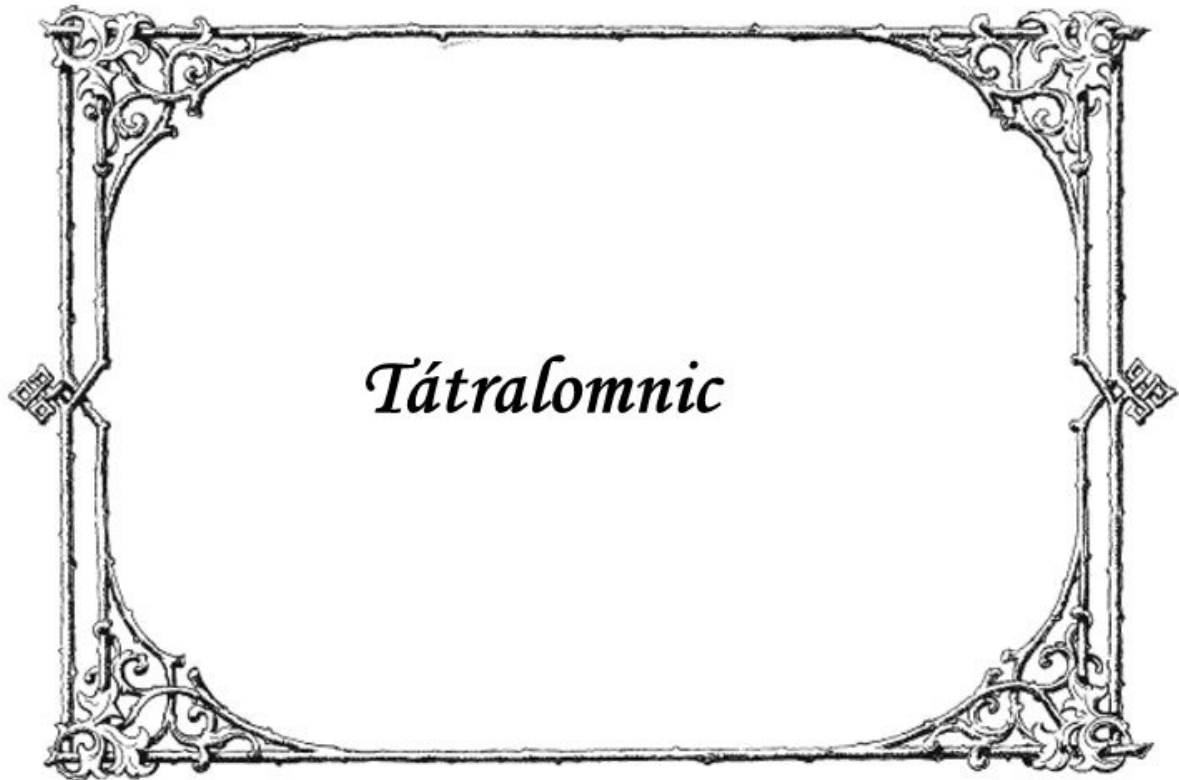


Pázmány – kastély

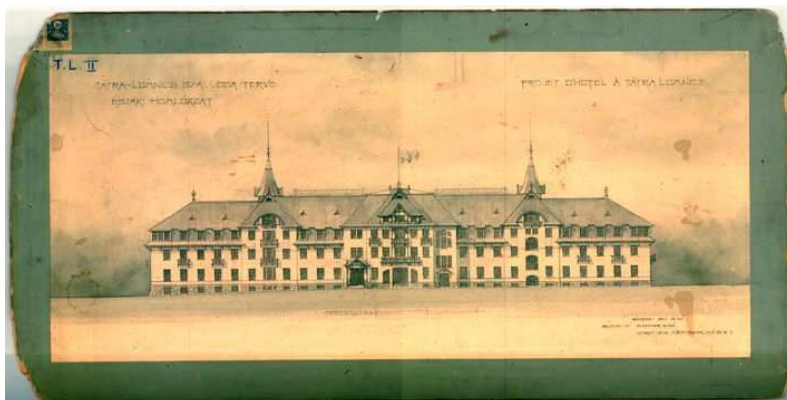


1905-ben szecessziós stílusban építtette Pázmány Zoltán. A Pázmány-kastély mögött található régi park részben megmaradt napjainkig.

/forrás: <http://users.atw.hu/putrehab/felvidek-nyitrai.html/>



Palota Szálló – ma Grand Hotel Praha



/forrás: <http://epiteszforum.hu/galeria/hoepfner-guido/66674/>



Télen ...

1903-1905. Tervezte Hoepfner Guido - Györgyi Géza.

/forrás: <http://osszefogas.lapunk.hu/?modul=oldal&tartalom=1161533/>

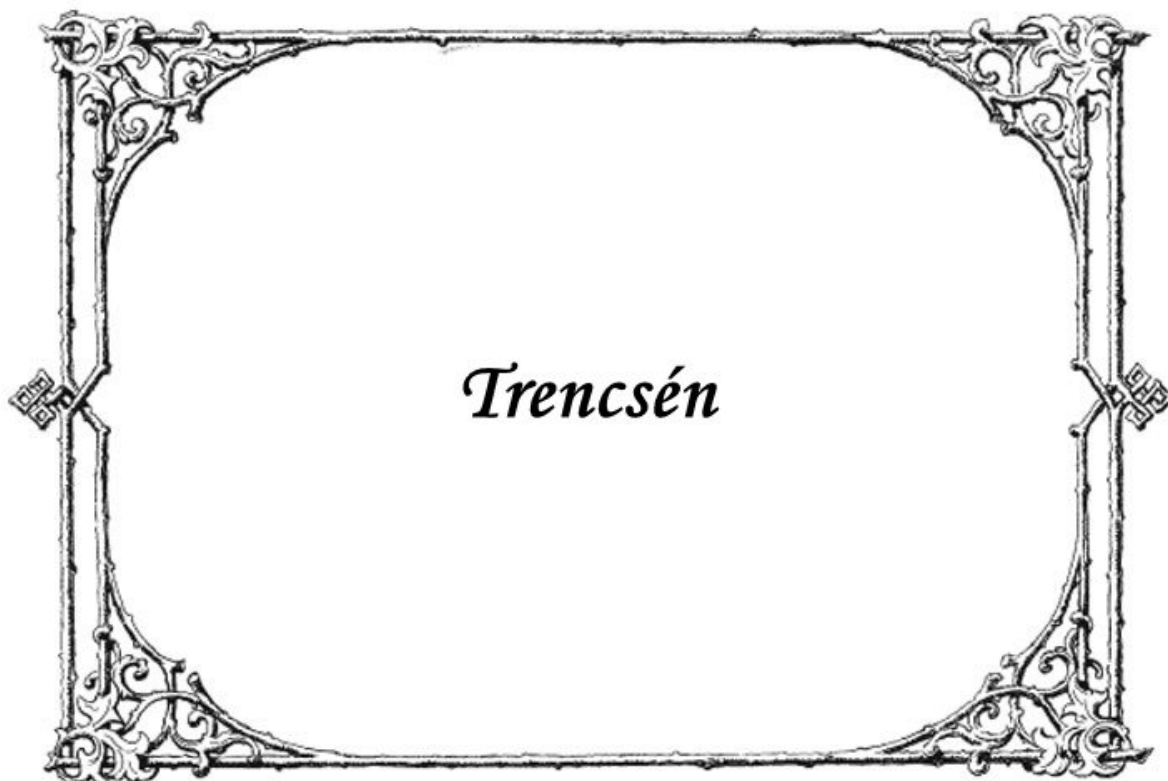


Nyáron ...

/forrás: <http://www.utazas.info/osszes-szallas/magas-tatra/nyaralas/>



/forrás: <http://www.utazas.info/osszes-szallas/magas-tatra/nyaralas/>



Tátra Hotel – ma Elizabeth Hotel (Erzsébet királyné – Sisi után/



A hotelt báró Armin Popper építtette E. Bleier tervei alapján 1901-ben, szecessziós stílusban, a valamikori „Fekete csillagnál“ vendéglő helyén, és Sisi után elnevezték Erzsébet Hotelnek. 1919-ben a szállodát a Tátra Bank vásárolta meg, ezt követően keresztelték át 1921-ben Tátra Hotelre. A szállodában működő kávézó mindvégig a Sisi nevet viselte.

/forrás: <http://www.hirek.sk/belfold/20120323183242/A-trencseni-Tatra-Hotel-visszakapja-tortenelmi-nevet.html/>

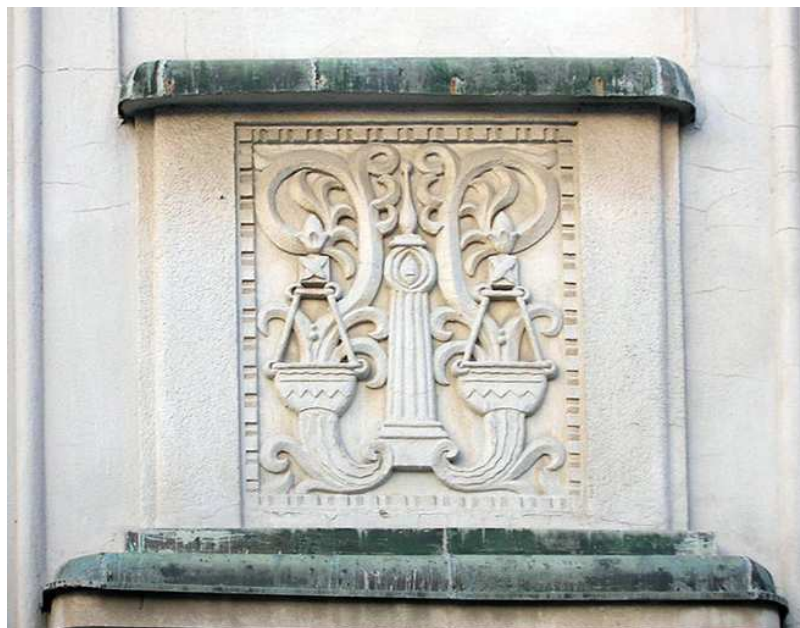


/forrás: <http://osszefogas.lapunk.hu/?modul=oldal&tartalom=1161005/>

Zsinagóga



Főbejárat



Ornamentális díszítés a homlokzaton



A kupola díszítése az eredeti csillárral

/forrás: <http://hg.hu/blog/15693-szazeves-modernizmus-a-trencseni-zsinagoga/>

A város mai, a történelmi belváros egyik terén álló, igen látványos zsinagógát 1913-ban szentelték fel. Tervezője a berlini iskolázottságú építész-mérnök, Richard Scheibner volt. Stílusában keverednek a bizánci és a szecessziós elemek a korabeli legmodernebb építészeti irányzatokkal. Az alkotó igyekezett a lehető leginkább minimalizálni a külső díszítő elemeket, miközben megőrizte a klasszikus, monumentális formákat.

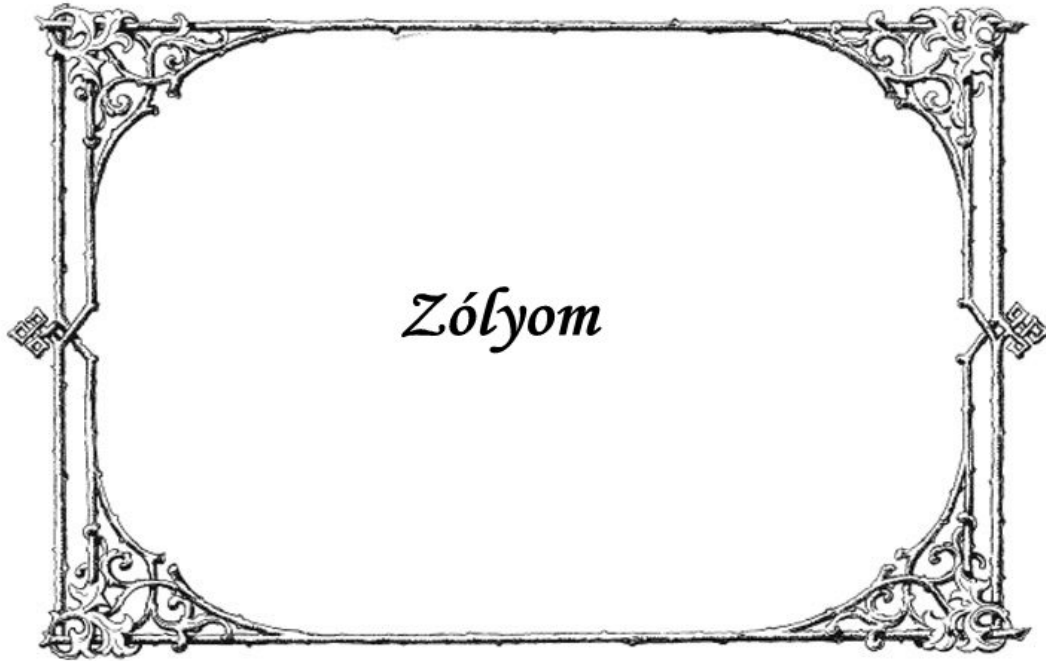
/forrás: <http://www.muemlekem.hu/hatareset/Zsinagoga-Trencsen-1003/>



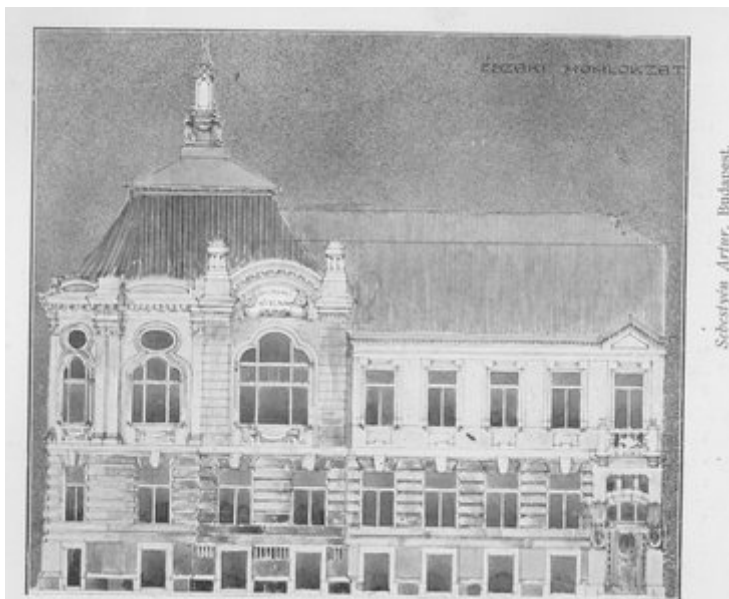
/forrás: <http://lepoldagnes.weebly.com/1/category/all/2.html/>



/forrás: <http://www.panoramio.com/photo/10374941/> /szilagy001/



Zólyomi Takarékpénztár pályaterve



Tervezte Sebestyén Artur

/forrás: <http://kolibri.omikk.bme.hu/digit/index.php?page=cut&id=8635/>
/Magyar építőművészet 1905/06-III. 4./

