

IGLÓ-FÜRED
ÉS
FEKETEHEGY KÖRNYÉKE.

Két térképpel és a szöveg közé nyomtatott ábrákkal.

Ára 40 fillér.

A zárjelben levő idézések dr. Posewitz «A Magas Tátra és a szepesi Középhegység» című útikönyvére vonatkoznak.

Kapható **Maurer Adolfnál Kassán** és minden könyvkereskedésben. **Ára 4 korona.**

Igló-Füred és Feketehegy környéke.

Igló-Füred 580 m., változatos szép környékével a turistikai összeköttetést képezi a dobsinai jégbarlanggal és az Alsó Gölnicz-völgygel.

Iglói vasuti állomás 7 km. $\frac{1}{2}$ — $\frac{3}{4}$ óra kocsin 4 korona, $1\frac{1}{4}$ — $1\frac{1}{2}$ óra gyalog. Feketehegy 15 km. (2 óra kocsin 10 korona, $2\frac{1}{2}$ óra gyalog). — Szepes-Remete vasuti állomás 32 km. 3 óra.

Iglóról a Gömöri országot a Taubnicz-patak mentén, gypszmalom mellett, a «Forráshoz» czimzett vendéglőhöz visz, a honnan csakhamar a szép erdők által körülvett nyaralóhelyre érünk.

Igló-Füred helyén hajdanában a János-olvasztókohó állt, mely azonban a bányászat hanyatlásával megszűnt és nyaralóhelylyé lett átalakítva.

A lakházak száma hét, 126 szobával. Nagy fürdőház, Hungária, Tátra (hol a fürdőiroda, posta, távirda és bazár van), vendéglő, társalgó, millenium és erdőlak. Azonkívül néhány magánvilla. A heti szobaár K 7—38, kiszolgálát naponta 20 fillér. Ellátás à la carte, egy couvert (4 étel) ára K 2. Pensió K 2·80—3·20; teljes pensio (lakás és étkezés) hetenként K 36·60—66·50 szoba szerint. Gyógydíj K 4. Zenedíj hetenként K 2. Vízkúra. Meleg és hideg fürdők. Elő- és utószezonban 40% árelengedés. Fürdőorvos. Naponként zene. Omnibusz-összeköttetés Iglóval (1 K).

Séták és kirándulások.

Igló-Fürednek annyi sétautja és nagyobb, igen változatos kiránduló pontja van, mint kevés más szepesi nyaralóhelynek.

A kilátási pontok közül legszebb a Murán.

A legtöbb ut a Magyar-Kárpát-egyesület iglói osztálya részéről jelezve van.

A legszebb sétaut a vízvezeték mentén az «Üstökös»-téren át és az iglófüredi forrás mellett a felhagyott *haltenyészde* felé $1/2$ — $3/4$ óra alatt vezet.

A vízvezetékről egy másik sétaut a *forrásokhoz* visz; a Leithaus-ra vezető ösvénytől jobbra elágazik, a hegy lejtőn párhuzamosan halad a vízvezetéki uttal és megint az utóbbi utba torkollik. Más sétaut a Jánosvölgyben a *Királykúthoz* ($1/2$ — $3/4$ óra) vezet. Sétaut vezet továbbá a jobboldali erdős hegyoldal mentén a Bianka-forráshoz és a régi Grätel-ut kezdetén levő Budapesti pihenőhez.

A Leithaus-hegy 909 m. A közeli leithaus-i tisztás megmászása a különösen esti világitásnál szép kilátás miatt ajánlható.

Három út vezet oda, mely menetkor és visszatérés-kor egybekötve, 1 — $1\frac{1}{2}$ órai körsétát tesz. Az egyik út a vízvezetékről hegynek vezet $1/2$ — $3/4$ óra alatt a nagy tisztáshoz, hol a nyugvó padról a kilátást élvezhetni. A másik két út a Jánosvölgyből visz fel. A Királykút felé vezető sétaútról (az Erzsike-forrás közelében) vezet fel az alsó ösvény $3/4$ óra alatt a Leithaus-ra, míg a felső út a Királykútról hegynek visz. Az utóbbi hosszabb, de szép kilátó pontok mellett visz el.

A Leithaus nagy tisztásáról két út visz lefelé. Az alsón jövünk a János-völgybe, a felsőn a Királykúthoz.

Egyenest visz az erdei út a **Jávornyereg**re; majd hegynek tart és később a hegyháton végig fiatal erdőben tovább vezet. Csakhamar mutatkozik a Nagy Murán, mely innen a legimpozánsabban tűnik fel, később a Tátrát is látjuk és 1 órai járás után a Jávor-hegynyeregére érünk, honnan a Jánosvölgyön át térhetünk vissza Igló-Füredre ($1\frac{1}{2}$ óra), vagy erdei uton a vízvezetékhez s ennek mentén (1 — $1\frac{1}{2}$ óra). A Muránra pedig meredek ösvény vezet $3/4$ — 1 óra alatt.

A rittenbergi Tátra-kilátó és a Bolondkő (Tollstein). A könnyen elérhető rittenbergi kilátó egyike a legszebb kilátási pontoknak és különösen a Magas-Tátra megtekintése esti világítás mellett ajánlandó. Az egész túr oda vissza $1\frac{1}{2}$ —2 óra időt igényel.

Rittenbergi kilátó $\frac{3}{4}$ —1 óra.

Kerülés a Bolondkőhöz $\frac{1}{4}$ óra.



Igló-Füred

Az út kezdetben azonos a Márkus-kúti úttal. A Borbély-villa mellett hegynek visz az ösvény, míg $\frac{1}{2}$ óra alatt a gräteli új országútra jövünk. Utunk most balra vezet fel a letarolt sziklás hegylejtőre, az erdős «Rittenberg» nevű hegyhátra, hol erdei ösvényen tovább ballagunk.

15—20 p. mulva az országútról számítva jobbra ágazik el egy mellékösvény, mely csakhamar a *Bolondkőhöz* vezet. A Bolondkő 780 m. magas, meredeken a márkuskúti völgybe (Eschseifen) leeső mészsziklafal,

honnán az említett völgyet a Márkuskúttal, az iglói vár-hegyet és háttérben a magasan fekvő Zavadka falut lehet megszemlélni. Vissza ugyanazon úton.

Az útelágazástól 2—3 p. múlva újonnan ketté válik az út és balfelé rövid idő alatt egy az erdő szélén lévő *kilátási ponthoz vezet*. Iglóhuta völgye a körülvevő hegyekkel (Muran, Greiner, Knoll) és a Magas-Tátra tárul fel szemünk előtt.

Visszafelé mehetünk az erdős hegy háton, vagy a le-tarolt hegy lejtőn.

A rittenbergi erdőőri lak és a Schulerloch
1—1¹/₂ óra, illetve 1¹/₂—2 óra.

Az út fele ugyanaz, mint a rittenbergi kilátáshoz. A második útelágazásnál nem balra a kilátáshoz, hanem egyenest tovább me-
gyünk az erdőben az *erdőőri lakig*, hol tej és vaj kapható.

Más ösvény ágazik el az új országúttól és egyenest visz fel a hegylejtőn az erdőőri lakhoz. Ezen útról is megláthatni a Tátrát.

Az erdőőri laktól ¹/₂ óra alatt a Schulerloch-völgyi menedék-házhoz (közben jó forrás) és további 10 p. alatt a Schulerloch-hoz jövünk.

Ez utóbbi kis barlangür a völgy baloldali meredek konglomerá-tos sziklafalában, mely állítólag a protestánsoknak üldöztetésük ideje alatt iskolaként szolgált; innen a név.

Vissza ugyanazon úton, vagy kerülővel a Márkus-forrásig (¹/₂ óra, fehérjelzett ut) és így vissza.

A Grätel-hegynyereg 832 m., az Ó-hegyi (Altenberg) és szárazhegyi kilátó pont.

³/₄ óra kocsin az új országúton ;

³/₄—1 óra gyalog a régi úton.

A kisebb kirándulások egyik legszebbje a Grätelre való, még pedig az új vagy a régi kocsin ; az utóbbi a rövidebb.

Mindjárt Igló-Füred mögött néhány szétszórt házhoz (Hátsó-huta, Hinterhütte) jutunk, a hol a völgy elágazik. A Jánosvölgyet jobbra hagyva, a Királyvölgyben (Königseifen) a régi szekérúton a Budapesti pihenő mellett

elballagva völgynek megyünk. 30—40 percz alatt a régi ut a csőszház közelében hol tej kapható, az új országutba torkollik, a honnan további 5 percz alatt gyalogösvényen a Grätel hegynyeregére jutunk, hol szép kilátás nyílik.

Előttünk emelkedik a Greiner és a Stangenberg; alattunk terül el a Kis-Hnilecz-völgy; a völgy hosszában szétszórta állnak az egyes parasztházak.

A Grätel számos kirándulás kiindulási pontját képezi.

Jobbra (nyugot felé) erdei ut a Szárazhegyen át a Muránra visz; a keresztől balra keletfelé, ellenben az Ó-hegyháton (Altenberg) *Bindt* bányatelepre, valamint Feketehegyre gyalogösvény vezet.

A völgyben vezet az *országút* Feketehegyre, valamint Bindt és Rosztoka bányatelepre; míg egy másik ut fel a Greiner-hegyre és innen tovább Rozsnyóra visz.

Könnyen összeköthető a gräteli kirándulás *az óhegyi* (Altenberg) *kilátási helylyel*, mi $\frac{1}{2}$ óra időt (oda, vissza) igényel.

A Gräteli keresztnél balra (keletnek) megyünk az Ó-hegy gerinczén, míg útkeresztezéshez jövünk, hol balra fordúlva egy ösvény az Óhegy lejtőjén a szép kilátáshoz visz.

Innen az Eschseifen nevű völgy erdőborította hegyes mészhegyeit látjuk, mögöttük mivel dombvidéket számos helységgel, a látkör határán a Tátrát, a lőcse-lublói erdős hegységet, valamint a Branyiszkó-hegységet az alján látható Szepesvárral.

A további ut bánya mellett elvezetve, az új országutban végződik, honnan a régi vagy új uton visszatérhetünk Iglófüredre.

A kilátáshoz lehet egyenest is menni a Grätelre vezető uttól. A csőszház közelében baloldalt az ut kanyarulatánál erdei ösvény bánya mellett hegynek visz; $\frac{1}{4}$ óra alatt a kilátópontnál vagyunk.

A szárazhegyi kilátópont $\frac{1}{4}$ óra alatt érhető el,

ha a száraz hegygerinczen vezető erdei utat követjük, mely oda visz. Látjuk Iglófüredet és a háttérben Igló városát. Vissza a Grätelre.

A Márkusforrás 500 m. ($\frac{3}{4}$ —1 óra).

Zöld jelzésű erdei ut a Borbélyvilla mellett a Mocsár-hegyre visz, hol a gräteli kocsitutat átszeli. Balkéz visz az ösvény a Rittenbergre; egyenest pedig a szép, sűrű erdő koszoruzta Eschseifen-völgybe, hol nagy rét szélén menedékház áll. Szemközt erdőőri lak.

A forrást a városi vízvezeték céljából újabb időben befedték. A rétről látható a Bolondkő (Tollstein) meredeken emelkedő sziklafala (p. 245).

A menedékháztól jelzett ut a *Házra*, magában álló mészkúpára 719 m. visz, hol terrasz-építkezések nyomai találtak (őskori lakóhelyek). A huszitáknak itt állítólag kis várak volt, s innen elnevezése Vár vagy Ház.

Visszajövet a régi gräteli uton is mehetünk, mi azonban jó órai kerülő. Az «*Eibengrund*» nevű völgy jobb, azaz keleti lejtője mentén, a völgyben felvezető jelzett uton hegynek megyünk. Az út az Ó-hegy (Altenberg) lejtőjén jobbra fordul a Grätel-utra, (csőszház a közelben) ($1\frac{1}{4}$ — $1\frac{1}{2}$ óra), a honnan a régi uton Igló-Füredre térünk vissza.

Feketehegy-fürdő 660 m. 15 km.

a) **Kocsin** 2 óra (10 K).

A kocsit a Hnilecz-völgyön át vezet és legnagyobb részt azonos a Bindt vagy a Rosztoka bányatelepre vezető úttal.

A Grätel-hegynyeret az új országuton $\frac{3}{4}$ óra alatt elérve, leereszkedünk a Hnilecz-völgybe. Nem sokára viadukthoz jövünk, melyen a hegyipálya Márkusfalváról Rosztokára visz; mellette áll a barátságos templom. Itt tágul a völgy. Csakhamar a határkorcsmához jutunk,

majd a meredek hegylejtő mentén a Bindtre menő utat, azután a balra Rosztoka bányatelepnek elágazó utat hagyjuk el, és így érjük el *Rosztoka* telepet, a hasonló nevű patak torkolatánál.

Kevéssé ezen telep előtt, a hid melletti nagy völgykanyarulatnál meredek ösvény (utjelzés a telegráfrudon) a Bindtre visz (legrövidebb összeköttetés Bindt és Feketehegy között).

A balra Zavadvára vezető ut mellett elhaladva tovább hajtunk, míg Merény előtt jobbra kanyarodik egy út, mely a már az országról látható fürdőhelyre vezet.

b) **Gyalog** 2—2¹/₂ óra.

Gyaloglók a régi Gräteli úton mennek a csőszházig (³/₄—1 óra) a honnan az egyik út a Grätel hegynyeregére visz. Itt balra (kelet felé) fordulva csakhamar ösvény vezet le a Hnilecz-völgybe szemközt a Hideg-völgygyel (Kaltengrund).

A másik út a Gräteli csőszháztól balra (az út kanyarulatnál) ágazik el, bánya mellett felvisz az Ó-hegyre; a honnan leereszkedünk a Hnilecz-völgybe, melyet a templom közelében érünk el.

Most a kocsin folytatjuk utunkat, míg Rosztoka telepet elhagyva, jobbfelé gyalogösvény tér el, mely hegyi réten át ¹/₄ óra alatt felvisz Feketehegy fürdőbe. (l. p. 258).

Bindt bányatelep 600 m.

1¹/₂ óra kocsin, 2—2¹/₂ óra gyalog.

A kocsinút a Hnileczvölgyön át vezet, nagyrészt azonos a feketehegyi úttal. A határkorcsma mögött a Bindtre vezető ut eltér és a meredek hegyháton át a bányatelepre visz.

A legrövidebb *gyalogösvény* az Ó-hegy gerinczen át vezet. A Grätel hegynyeregtől, melyet ³/₄—1 óra alatt elérünk, balra visz a sárgajelzésű ut. Két ösvényt keresztezünk, melyek a Hnileczvölgybe vezetnek, és kilátó pontokat érintünk utközben, hol a Hernádvölgyre és a merényi Bükkösre kilátás nyílik.

A Grätel-hegynyeregtől egy óra hosszat ballagva, az erdő végéhez jutunk. Átlépjük a Rosztoka hegyi vasutat és gyalogösvényen leereszkedünk $\frac{1}{4}$ óra alatt a bányatelephez, hol jó korcsma van.

A bányákat a merényiek már a XVII. század végén mivelték (rész és fakó érez). 1840 óta vaskövet is ásnak, még pedig jelenleg kizárólag az utóbbit. 1856-ban a bányák Albrecht főherczeg birtokába jutottak s annak halála óta Frigyes főherczeg kezén vannak. 9·8 kilométernyi hegyipályán szállítják az érezeket Márkusfalva állomásra, a hol megpörkölük és tovább külföldre viszik.

Visszatérőben az Ó-hegy gerinczén megyünk, vagy a hegynyeregről (a honnan szép a Hnilecz-völgy látképe) leereszkedünk a Hnilecz-völgybe, s a kocsin (a Grätelen át) Igló-Füredre térünk vissza (2 óra).

Rosztoka bányatelep 630 m.

(1— $1\frac{1}{2}$ óra kocsin ; 2— $2\frac{1}{2}$ gyalog).

Kocsin a Hnilecz-völgyben a feketehegyi uton megyünk a Rosztoka-patak betorkolásáig, a melynek völgyében haladva, a bányatelephez érünk (1— $1\frac{1}{2}$ óra).

Gyalog. Rosztokára több ut vezet, melyeket odamehet, s visszajövet, egyesíteni lehet. Ez is mint a bindti kirándulás félnapi túr.

Gyaloglók a Hnileczvölgyön át mehetnek mint p. 249 leirtuk. A Grätel-hegynyeregtől egy óra alatt azon helyhez jutunk a Hnileczvölgyben, hol meredek ösvény a Bindtre vezet, és közelében jobbra azon ösvény elágazik, mely hegyháton átvezetve $\frac{1}{2}$ óra alatt (a Hnileczvölgytől számítva) Rosztoka bányatelepre visz.

Más valamivel rövidebb ut a *Hidegvölgyön* át (*Kaltengrund*) vezet Rosztokára.

A Grätelről ösvényen a Hnilecz-völgybe ereszkedünk le, s annak jobbfelőli mellékvölgyébe, a Hidegvölgybe fordulunk (Igló-Füredről 1 óra). A közeli völgy elágazásánál az ut baloldalt a Stangenberg nevű hegyen át a nyugati Rosztoka-völgybe vezet. Bányák, szétszórt

házak mellett elhaladva, csakhamar odaérünk a bányatelepre (1 óra Hnilecztől).

Rosztoka ősrégi bányatelep, hol hajdanában réz- és ezüstérczet ástak. Az utolsó 25 évben azonban inkább vaskövet bányásznak, s ebből évenként $1\frac{1}{2}$ millió métermázsát termelnek. Az aknák, melyekben 4—500 munkás van alkalmazva, a «Friedenthalhütte» felső-sziléziai társulat birtoka.

A szép fekvésű telep néhány elszórtan álló épülethől áll s ajántható jó vendéglővel bir. Az érczetek síklón a hegyipálya állomásáig, s onnan a kassa-oderbergi vasut márkusfalvi állomására viszik; itt megpörkölik s külföldre szállítják.

Megtekinthetjük egyikét az aknáknak, melyekben a legmodernebb technikai segédeszközök vannak alkalmazásban. Vissza a leirt utak egyikén.

Rosztokáról Feketehegyre $\frac{3}{4}$ —1 óra. Bindt bányatelepre 1 óra.

A Greiner 1023 m. és a Knoll 1268 m.

Greiner (kocsin) $1\frac{1}{2}$ —2 óra, (gyalog) a régi uton 2— $2\frac{1}{2}$ óra.

A Greinerre való kirándulás igen kényelmes, a menyiben jó kocsin odáig el lehet jutni.

Gyalog az ismert régi szekérun a Grätel hegynyeregre és Hnilecpre megyünk egy óra alatt, honnan a kezdetben kissé meredek régi kocsin a Greinernek tartunk, mely egyes facsoportokkal diszitett széles gyepek fensíkot képez. A keresztnél három út szeli egymást s közelben *vadászkunyhó* épült. Valamivel alább, a régi rozsnyói uton, az első utkanyarulatnál jó forrás található.

A kerestől erdei uton $\frac{1}{2}$ óra alatt a Kis Knoll 1160 m. terjedelmes erdei rétre érünk, a melyről szép a kilátás. Innen a Nagy Knoll sziklás kúpja, mely szép körképet nyújt és mely az iglói hegyek legmagasabb pontja, 20—30 perc alatt érhető el.

Visszatérve gyalog vagy a Greineren át (a honnan jöttünk), vagy a Muránon át megyünk (egy órai körül). Az utóbbi ut, jó forrás közelében elvezetve, szép

betekintést nyújt a Vaspatak forrásterületére. A Knoll és Nagy Murán között levő Rovinken nevű hegynyeret (kiterjedt gyepes fensikot) átlépve a Muránhoz érünk (1 óra), a honnan vagy a Szárazhegyen és a Grätelen át, vagy a Jánosvölgyön át Igló-Füredre $1\frac{1}{2}$ óra alatt térünk vissza.

Greiner-Rosztoka 1 óra; Feketehegyre $2-2\frac{1}{2}$ óra.

A Nagy-Murán 1261 m.

A Nagy-Murán Iglófüred legszebb kilátó pontja. Az út egy részét a Grätel-hegynyeregre kocsin is lehet megtenni; azon túl gyalogolni kell. A kényelmesebb gyalogut a Szárazhegyen át vezet; a Jánosvölgyön át inkább visszajövet lehet menni, mivel az ottani ösvény helyenként meredek és köves.

1. **A Szárazhegyen át** (Dürrenberg) $2-2\frac{1}{2}$ óra.

Igló-Füred—Grätel-hegynyereg $\frac{3}{4}$ —1 óra (gyalog);

A menedékházig $1-1\frac{1}{2}$ óra.

A Grätelről (p. 246) jobbra, a Szárazhegy mentén szép árnyas erdei út vezet, melynek egyes meredek helyeit a Kárpát-egyesület készítette utak kikerülnek. $\frac{1}{4}$ óra múlva *tisztáshoz jövünk honnét szép kilátás* nyílik. Az utat tovább követve, csakhamar mellékösvényre akadunk, mely a *Mártonsziklához*, az erdő közepén levő óriási sziklatömbhöz vezet. $\frac{3}{4}$ óra alatt (a Grätelről) felérünk a Szárazhegy *harmadik, legmagasabb csúcsára* 1015 m., a hol pad és szép kilátás kínálkozik.

Előttünk emelkedik a Nagy-Murán a menedékházzal. Az erdős hegyhát félkörben vonul a Nagy-Knollon át a Greinerhez és a Kis Knoll erdei rétet tisztán felismerteti. Jobbra (északnak) emelkedik a Leithaus, az erdős Medvefej és a Matka-bozsa hegy; messze mögöttük a Magas-Tátra.

Szerpentinákban visz az ut a harmadik csúctól a Szárazhegy és Murán között levő gyepes nyeregre, a

honnán sárga jelzésű út 1 óra alatt a Jánosvölgybe vezet. Csakhamar elérjük megint az erdőt és rövid idő alatt a menedékházhoz jutunk (15—20 percz), a honnan a kilátás igen szép és tágkörű.

Nem messze a menedékháztól jó forrás van (utmutató).

A menedékháztól $1\frac{1}{2}$ — $3\frac{1}{4}$ óra alatt meg lehet mászni a Murán keleti *sziklás kúpját* 1243 m., honnét elragadó a kilátás. Látni a Magas-Tátrát s a liptói havasokat, a Királyhegyet és a felső Szepességet Lőcséig. Az első forrásig elég meredek az út, azon túl szerpentinákban vezet fel a kúpra.

2. A Jánosvölgyön át (2 óra).

Az ösvény a Királyforrás felé vezet, a honnan letarolt hegylejtőn át köves úton az erdő széléig megyünk (itt jó forrás). Az út most két szerpentinában a Szárazhegy és Murán között levő nyeregre visz, a hol a Szárazhegyről jövő uthoz érünk (2 óra). Ettől a Muránhegyi menedékházig $1\frac{1}{4}$ óra.

3. A Jávor-nyergen át (2— $2\frac{1}{2}$ óra).

Felmegyünk a Leithaus-i tisztásra, és onnan követjük az ösvényt a Jávor-nyeregig mint p. 245 leírva. A nyeregtől vagy a Muráni menedékházhoz, vagy a Murán keleti kúpjá aljáig lehet jutni.

Visszajövet több út kínálkozik: A menedékháztól visszatérhetünk a Szárazhegyen át, a János-völgybe, vagy a vaspatak mentén a Hnilecz-völgybe, mely utóbbi út egy órai kerülő. Egy elég meredek ösvény vezet a Jávor-hegynyeregre (úgy a menedékháztól, mint a Murán keleti kúpjáról $1\frac{1}{2}$ óra alatt); a melyről jó óra alatt vagy közvetlenül a János-völgybe ereszkedhetünk le, vagy a Kis-Murán és Leithaus hegyek mentén, vagy egyenest a Huta-völgybe a vízvezetékhez megyünk és így Iglófüredre. Egy ötödik út visz a Greinerre (egy óra alatt) és innen további 2 óra alatt Hnileczen és a Grätel-hegynyergen át Iglófüredre.

A gerauni kilátó pont (2—3 óra).

(Ördögfej és Ördögárok).

Gyalogosok számára kellemes félnapi kirándulás, (oda vissza 4—5 óra).

a) Az Ördögfej-hegnyergén át (kék útjelzés).

Iglófüred—Ördögfej $1\frac{1}{2}$ —2 óra.

Gerauni kilátás $1\frac{1}{2}$ — $2\frac{3}{4}$ = 2— $2\frac{3}{4}$ óra.

Az Ördögfejre esetleg szekeren is lehet jutni; de nagyon köves a régi szekérút.

Iglófüredről a vízvezeték mentén a felhagyott haltenyészde felé vándorolunk 35—40 p. alatt és követjük a régi rozsz szekérutat a Taubnicz-patak mentén. $\frac{1}{4}$ óra múlva jobbra ágazik el az ösvény az Ördögárokba, míg utunk tovább vezetve, csakhamar hirtelen balra kanyarodik. Nem sokára elhagyjuk a Taubnicz-patakot és lassan hegynek megyünk, miközben az Ákos-forrás mellett ballagunk el. Két óra alatt felérünk az Ördögfej-re 1035 m., mely a Pokolhegy (Hüll) és a Haniszkova között fekszik. A hegyoldal jelenleg le van tarolva.

A hegnyergről megpillantjuk a Taubnicz-völgyet jobboldalt a Haniszkova, Kis- és Nagy-Murán, baloldalt a Hüll- és Eschberg-hegyek által határolva. A háttérbe látható a Branyizskó-hegység alján a szepesi vár. DNy-on látjuk a Fehérvíz-völgyet jobboldalt a meredek Geraun mészfensik, baloldalt a Madárhegy (Vogelsberg) és az (iglói) Királyhegy által körülvéve, háttérben a Gölnicz-folyó völgye, valamint a sztraczenai és dobsinai hegyek.

Az Ördögfejről Imrefalut $1\frac{1}{2}$, Sztraczenát $2\frac{1}{4}$, a Jégbarlangot $3\frac{1}{2}$ óra alatt érhetjük el gyalog, a pokolhegyi kilátó $\frac{1}{2}$ óra.

Az Ördögfejről a gerauni kilátáshoz menve, a Pokolhegy (Hüll) felé fordulunk, de a hegyet és az $\frac{1}{2}$ óra alatt elérhető kilátó pontot (p. 255) jobboldalt hagyjuk. Csakhamar az Ördögárok feletti gyepes, szétszórt facsoporttal díszített fensíkra jutunk, hol a gerauni ösvényt követjük, míg jobbfelé elfordul s rövid idő alatt a *kilátó ponthoz* jövünk.

b) **Az Ördögárok mentén** (vörös útjelzés) 2—2¹/₂ óra.

A felhagyott haltenyészdetől (³/₄ Iglófüredtől) az Ördög fejre vezető úton még ¹/₄ órát ballagunk; majd jobbfelé visz ösvényünk. Átlépjük a Taubnicz-patakot és a szűk Pokolhegy (Hüll) és a Halhegy (Fischberg) határolt Ördögárokknak nevezett völgyben eleinte erdőben, majd letarolt területen fölfelé haladunk. A mikor újból az erdőbe lépünk baloldalt a hegy lejtőn néhány erős forrás található. Az ösvény most meredekebb lesz, és csakhamar elérjük a gerauni fensíkot, a hol az Ördögfejről jövő ösvénnyel (¹/₂ óra) találkozunk és rövid idő alatt a kilátó ponthoz jutunk.

Két oldalt a Holy-Kamen (jobbra) és a Cservena-szкала (balra) mészsíklák meredeken a mélységbe esnek alá. Látjuk a Béla-patakot és mellékvizét, a Kisel-patakot s e fölött a Lapis-refugii meredek mészfensíkját és a rétet, hol a romok állanak. A háttérben emelkedik a Tátra.

A kilátó helyről Imrefalu 1 óra, Sztraczena 1³/₄—2 óra.

Vissza az Ördögfejen át (2 óra) vagy az Ördögárokban (1¹/₂ óra).

A pokolhegyi (Hüll) kilátó pont. (2—2¹/₂ óra.)

Az Ördögfejre, mint p. 254 leirtuk, 1¹/₂—2 óra alatt érünk fel, hol jobbra a Pokolhegynek tartunk (kék jelzés). (balra a Gerauni kilátáshoz ¹/₂ óra) Letarolt területen, majd erdőben emelkedve érjük el a Pokolhegy kúpját. A keleti hegyháton kevéssé leereszkedünk tisztáshoz, honnan a Szepesség nagy része kb. 30 helységgel áttekinthető.

Keleti lejtőjén ereszkedhetünk le a Taubnicz-völgybe, a «Tirolergrund» nevű mellékvölgygyel szemközt, (³/₄ óra) a honnan a régi ördögfeji úton visszatérünk Iglófüredre.

A Róth Márton-gugyor (Nagy-Szokol) (4—5 óra gyalog).

Iglófüred—Glaczi erdőőri lak $3\frac{1}{2}$ —4 óra.

— Róth-gugyor $\frac{1}{2}$ — $\frac{3}{4}$ óra.

Ezen erős napi túr csak jó gyaloglóknak való.

Az Ördögfejen át (1— $1\frac{1}{2}$ óra Iglófüredről p. 257.) a Geraun-mészfensíkon haladunk a sztraczenai ösvényen a volt csőszházig ($\frac{3}{4}$ óra), hol jobbra eltérünk és a glaczi országút felé tartunk, melyre $\frac{1}{2}$ óra alatt érünk és további $\frac{1}{4}$ óra alatt a glaczi erdőőri lakhoz jövünk, hol esetleg meg is lehet hálni.

Az erdőőri laktól $\frac{1}{2}$ — $\frac{3}{4}$ óra alatt eljutunk a Róth-gugyorhoz (l. p. 270).

Visszajövet ugyanazon úton; vagy Káposztafalura 3 óra, vagy a Lapis refugiin át (1— $1\frac{1}{2}$ óra) és tovább Iglófüredre (3 óra) összesen 5— $5\frac{1}{2}$ óra. A Jégbarlanghoz 2 óra.

A sztraczenai völgy, az időközi forrás és a dobsinai jégbarlang (erős napi kirándulás).

Ha Igló-Füredről vagy Iglóról a jégbarlanghoz akarunk jutni, legcélszerűbb odamenet Káposztafalván s a Glaczi nevű mészfensíkon, visszajövet pedig a Popován és Vernáron át kocsin mennünk. Ily módon a sztraczenai völgy s az egész vidék természeti szépségeiben gyönyörködhetünk. Van ugyan rövidebb ut is az Ördögfejen át ($4\frac{1}{2}$ óra), de az rossz s ennél fogva nem ajánlható. Gyalogosokra nézve azonban ez az ut a legközelebb és leghálásabb.

A jégbarlanghoz Káposztafalván s a Glaczon át (5— $5\frac{1}{2}$ óra kocsin) $44\frac{1}{2}$ km.

Igló—Káposztafalu $1\frac{1}{2}$ óra = 16·3 km.;

Káposztafalu—Sztraczena 3 óra = 22·5 km.;

Sztraczena—Jégbarlang $\frac{1}{2}$ óra = 6·0 km.

Káposztafaluról kissé meredek kociut erdőn át a «Glacz» mészfensikra 1 óra alatt visz, (honnét erdei uton, balra a Lapis refugiira $\frac{1}{2}$ óra alatt lehet jutni).

A fensikről, hol kevés a kilátási pont, folyton erdőben haladva s a Glaczi csőszházat elhagyva, melynek közelében a megtekintésre méltó Róth-gugyor a nagy Szokol-völgyszorosban van (p. 270.), rövid, meredek kanyarulatokban Zeif telephez ereszkedünk le, a hol a sztraczenai völgybe érünk.

Innen a sztraczenai vasgyár $\frac{1}{4}$ óra, a jégbarlang további $\frac{1}{2}$ óra. (p. 233).

Az Ördögfején át gyalog (5 óra) 23·2 km.

Igló-Füred—Ördögfej $1\frac{1}{2}$ —2 óra ;

— Imrefalu $1\frac{1}{2}$ óra = 3— $3\frac{1}{2}$ ó. = 12·6 km. ;

— Sztraczena $\frac{3}{4}$ óra = $3\frac{3}{4}$ — $4\frac{1}{2}$ ó. = 4·6 km. ;

— Jégbarlang 1 óra = $4\frac{3}{4}$ — $5\frac{1}{2}$ ó. = 6·0 km.

Az Ördögfején $1\frac{1}{2}$ óra alatt érjük el (p. 254), hol az út ketté oszlik; mindkettő egyforma hosszú. Az egyik a völgyben Istvánfalura visz s a völgy elágazásánál jobbra, a nevezett falu felé tér el, mely falunál a sztraczenai völgy (tágabb értelemben véve) kezdődik. A másik ut az Ördögfej-től a Geraun fensikjén át Imrefalura visz. Utközben kis erdei rétre s elhagyatott csőszházhoz érünk; azután kiterjedt erdei rétre jutunk, a melyen jó forrást találunk. (Itt egy ösvény a Szuchy-vrch nevű hegy oldalán a Glaczi kociutra tér le.) A rétet átszelve, erdőben folytatjuk utunkat, és meredeken lebozsátkozva, a regényes fekvésű Imrefalura érünk.

Észak és északkelet felé a Geraun hirtelen leszakadó mészfalai emelkednek; nyugat és dél felé erdőborította hegyhátak.

A Geraunon, Imrefalutól északra $1\frac{1}{2}$ órányira van a Jatka-barlang, melyben még élő és már kihalt állatok csontmaradványait találtak; faunája a porácsi és ó-ruzsini barlangnál fiatalabb.

Imrefalutól Sztraczenáig $\frac{3}{4}$ óra; a vasgyártól a jégbarlanghoz 1 óra gyalog. (p. 233).

A vasgyártól az időközi forráshoz (p. 235).

A Jégbarlang (l. p. 228).

A Jégbarlangtól a Popován és Vernáron át vissza Igló-Füredre 53¹/₂ km. kocsin.

Jégbarlang—Szepes-Véghely 20.6 km.

— (Káposztafalu) Igló 26.3 km.

— Iglófüred 6.8 km.

A jégbarlangtól a poprádi uton Szepes-Véghelyig (Grénicz) megyünk hol (a felső Hernád-völgyben) jobbra fordulunk. Menetközben elhagyjuk Scsavnik falut és kastélyt, a szepesi püspök nyári lakát (p. 48), Bethlenfalvánál látjuk a Kismegye régi, 1768-ban felsőmagyarországi renaissance-stilusban épített megyeházát s 1 óra alatt Káposztafalun vagyunk. a honnan Igló 1¹/₂ óra, Iglófüred további 1¹/₂ óra.

Hollópatak 748 m. (3 óra gyalog).

A beszüntetett haltenyészdén át (³/₄ óra Iglófüredről) 1¹/₂—2 óra alatt elérjük az Ördögfej-hegynyeret (p. 254). Itt átlépjük a tisztást, leszállunk az Istvánfalura vezető uton, letérünk balra a hollópataki völgybe s 1 óra alatt a barátságos fekvésű kis Hollópatak telepéhez érünk.

Innen vagy a Gölniczvölgyben ballagunk völgynek s a Fehérviz-völgyön át az Ördögfejhez térünk vissza (2 óra), vagy Rákpaták telepnek tartunk (1¹/₄ óra) s a beszüntetett régi Mihályakna-uton (szép kilátással a szűk Gölniczvölgybe) a rozsnyói országuttra jövünk 1 óra alatt, a honnan a Greiner (1 óra), Igló-Füred további (2 óra), (összesen 4 óra). Lehet a Gölniczfolyó mentén Nagy-Hnilecz falura is vándorolni, (1 óra) és onnan vissza Igló-Füredre további (3 óra), összesen 4 óra alatt.

Feketehegy természeti - gyógyintézet
660 m.

Igló vasuti állomás 21 km. 2¹/₂ óra kocsin. 10 korona.

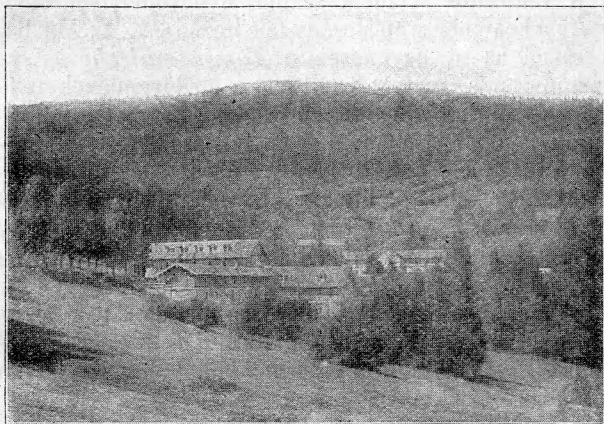
Iglófüred 15 km. 2 óra kocsin (2¹/₂ óra gyalog) (p. 248).

Merény $2\frac{1}{2}$ km.

Szepes-Remete vasuti állomás 20 km. $2\frac{1}{2}$ óra kocsin (p. 277).

Mint vizgyógyintézetet 1847-ben részvénytársaság alapította ; a függetlenségi harc azonban megbénította a vállalatot, mely 1853-ban Lomniczy V. birtokába jutott, a ki azt nagyobbitotta és bővítette. A fürdő-orvos 1892 óta dr. Bartsch G. A vendégek száma 1901-ben 600 volt.

Feketehegy-fürdő védett csak kelet felé nyílt helyen, a Feketehegy északkeleti lejtőjén elhuzódó erdei réten



Feketehegy természeti-gyógyintézet.

fekszik és szép erdővel van körülvéve. A fürdő 4 magában álló és 5 egymással összekötött épületből áll. A főépület előtt van a fürdő közönség gyülekezőhelye. (Naponkint zene, Lawn-tennis, tekepálya, táncmulatság.)

A fürdőben van 170 szoba ; napiár K 0·80—2·60. Étkezés csak közös. Ellátás hetenkint K 30—48.

Gyógydíj az egész időnyre 6 K ; zenedíj hetenkint 2·80 K. Fizikai-diätetikus gyógy mód : nap- és lég-

fürdő, vízkúra. Idény május végétől október elejéig; az előidényben (junius és szeptember) 50% olcsóbb. Posta és távirda a közeli Merény városban.

Az erdőben 14 foglalt forrás van; vizük kristálytisztá és üde, 6—12° C. A főépület közelében van a főforrás karvastag vizsugárral, mellette a «Hamupipóke».

Séták.

A változatos sétautak számos nyugvóhelylyel, többnyire a Feketehegyen Merény felé huzódnak. Az Amáliaforrástól az ut egyenesen a *Tompa-émlékhez* visz: ez kőpyramis, melyet 1868-ban a fürdővendégek az itt időzött költő tiszteletére emeltettek. Itt van a Lawn-tennis-játéktér. Néhány lépésnyire, szabad téren, emlékkő áll, melyet 1879-ben egy egészségét itt visszanyert fürdővendég állítottatott fel. Néhány forrás mellett az ut a «*merényi kilátáshoz*» visz, a honnan Merény városát könnyen el lehet érni a fürdőtől számítva $\frac{3}{4}$ óra alatt.

Az említett Amáliaforrástól kissé meredek ut a «*Toronyra*» visz, mely kilátási pontról a Tátracsúcsok láthatók. Innen az ut a hegygerincz mentén, félkörben a fürdőhöz vezet vissza.

Nyugati irányban fehér kereszttel jelzett ut Rosztokabányatelep felé visz. Az utnak szép kilátási pontjai vannak a Hnilecz-völgybe; köztük a sétaut végpontja a «*Szép kilátás*».

Rosztoka innen $\frac{1}{2}$ óra alatt érhető el.

Kirándulások.

A *merényi bükkerdő* (Buchwald) 1116 m., (2 óra, lejövet $1\frac{1}{2}$ óra).

A zene-pavillon s a két forrás mellett a sárga jelzésű ut serpentinákban az erdőben, a Priessnitz- és Vilmosforrás mellett, visz. $1\frac{1}{2}$ óra múlva az erdőből ki-

jövünk, s a kiterjedt hegyi réten szerpentinákon felmenve *kőpadhoz* jutunk ($\frac{1}{4}$ óra), a honnan egy ösvény a fürdőhöz visszavezet; egy másik a bükkerdőn végig, folyton hegyi réteken, a Greinerre visz ($\frac{3}{4}$ —1 óra).

Az utóbbi jelzett utat a bükkerdő-kúp aljáig követjük s csakhamar a sziklás csúcsot meg is mászszuk ($\frac{1}{2}$ óra a *kőpadtól*).

A **kilátás** igen tágkörű. *D* felé látjuk magunk alatt a Gölnicz-völgyet, háttérben a Szulova-hegyháttal; *K* felől csatlakoznak a hosszúra nyult párhuzamos völgyek: a Lassu-patak- (Stillbach)- és az Óviz-völgye, melynek számos hegycsúcsai közül az Arany-asztal 1318 m. válik ki leginkább. *Ny* felé gyepes fensík terül el a Greiner felé; e mellett a Madár-hegy, Knoll és Murán hosszú hegyhátoi; az utóbbi kettő között a Királyhegy hatalmas kúpja tekint feiéink; a Murántól jobbra pedig a Magas-Tátra és a Szepesi Magura. *É* felé kitérül előttünk a nagykiterjedésű Palenica hegyi rét, a Rosztoka- és a Hnilecz-völgy, a Hegen-hegyhát Zavadkával; továbbá Porács helység, a gölniczi hegyek és messze távolban a lőcse-lublói- és a Branyizkó-hegység Szepes-várral.

Visszajövetel ugyanazon az uton (1—1 $\frac{1}{2}$ óra), vagy a Greineren át (1 óra) Rosztokára (1 óra) és Fekete-hegyre ($\frac{3}{4}$ —1 óra), (összesen 3 óra), vagy pedig a Greineren át Igló-Füredre (3—4 óra).

Rosztoka bányatelep ($\frac{3}{4}$ —1 óra).

Szép sétaut vezet a gyógyteleptől nyugoti irányban a Szép-kilátáshoz ($\frac{1}{4}$ óra) és innen Rosztokára $\frac{1}{2}$ óra alatt (p. 250).

Bindt bányatelep (1 $\frac{1}{4}$ —1 $\frac{1}{2}$ óra).

A Hnilecz-völgybe vezető ösvényt követve, a kocsin haladunk, míg Rosztoka-telep mögött a hid közelében (utjelzés) ösvény visz a meredek hegynyeregbe, a honnan $\frac{1}{4}$ óra alatt Bindt telepre érünk (l. p. 249).

A Greiner (2 $\frac{1}{2}$ óra).

Az ut ugyanaz, mely a merényi bükkerdőre visz. A csúcsot balra hagyva, hegyi réteken a Holicky-vrch

és Vrch nad Javorem nevű hegyhátakon a Greinerre jutunk, hol a kereszt közelében vadászkunyhó áll.

Innen Rosztoka 1 óra és Feketehegy további 1 óra; Iglófüred szintén 2 óra.

Merény ($\frac{3}{4}$ —1 óra).

A kelet felé huzódó sétatton a «Merényi kilátáshoz» jutunk, a honnan jó ösvény tovább a városba visz.

Zavadka 823 m., (1 óra).

Ezen rutén lakta falu a Szepesség egyik legmagasabb fekvésű helysége, Feketehegyről látható. A merényi kohónál közvetlenül a város előtt, a Straznicsky-patak mentén völgynek haladunk Zavadka felé. A közeli Sosninka-csúcsról 891 m. szép a kilátás.

A keresttől Zavadka mellett egy ut balra a Bindtre ($\frac{3}{4}$ óra), illetve Rosztokára ($\frac{3}{4}$ —1 óra) vezet; az egyenes irányu pedig a Szontagh-völgyön, a Babinán és Teplicska falván át Iglóra ($2\frac{1}{2}$ óra).

Az Ökörhegy (Volovecz) 1290 m.

Feketehegyről Merényen át $4\frac{1}{2}$ —5 óra alatt érhető el az 1290 m. magas Pozsáló vagy Ökörhegy. A kilátás a kúpról igen szép: Látható Rozsnyó s a meredek Ivágyóhegy, a gömöri mészfensik, a Szitnya, Mátra és Bükk, az Alacsony-Tátra a Királyhegygyel és a Gyömbérrel s a Szepesség a lublói hegyektől a Branyiskóig.

A Voloveczről Rozsnyóra 3 óra.

Az Arany-asztal 1318 m. (4 óra).

Kocsin Óvizre (1 óra) s onnan gyalog az Arany-asztalra. (Lásd p. 277; 286).

A Kloptana vagy Szomolnok. (p. 283; 279).

A Porácsi völgy.

A Szepesség festői mészvölgyeihez csatlakozik a kissé félreeső Porács és Szlovinka között fekvő Porácsi völgy is. Kiinduló pont Márkusfalva állomás Igló mellett.

Márkusfalva—Porács 1 óra szekérrel; 2 óra gyalog.

— Porácsi malom=Völgyszoros kezdete $\frac{1}{2}$ óra; $\left. \begin{array}{l} 2\frac{1}{2} \text{ óra} \\ \text{gyalog.} \end{array} \right\}$

— Völgyszoros vége $1\frac{1}{2}$ óra;

— Szlovinka $\frac{1}{2}$ óra;

Összesen $4\frac{1}{2}$ óra gyalog.

Márkusfalvától szekérút visz **Kotterbach** bányatelepre $\frac{1}{2}$ óra alatt. Gyalog $\frac{1}{2}$ óra alatt a pörkölő kemenczékhez és az olvasztóhoz érünk (melyekhez Márkusfalváról keskeny vágányu vasut visz), és további $\frac{1}{2}$ óra alatt Kotterbach első házáig, mely telep 6 km. hosszúságban húzódik fel a völgyben. A felső telepen vannak az aknák s a szétszórt hánydák, melyek a Porácsi magaslatig (1 óra) terjednek.

A kotterbachi bányák a Szepesség leggazdagabbjai közé tartoznak. A réz- és fakó érczetek a felső-magyarországi bányásztársulat aknáza ki. 1895-ben a bányák Rothschild birtokába jutottak s azóta főleg vaskövet bányásznak. A pörkölt érczet a külföldre szállítatnak.

Porács 778 m. a Szepesség egyik legmagasabb fekvésű helysége; rutének lakják. A helység végétől (balra) a Galmus-hegység lejtőjén vezet az ut a *porácsi Csontbarlanghoz*. Ez a helységtől 1 órányira, a «Na Zridloch»-völgyben van. Ásatások őskori tárgyakat s egy kulturréteget derítettek fel. Találták a barlangi medve, a barlangi oroszlán, barlangi farkas és szarvas csontmaradványaikat. A barlang őskori emberek lakása volt.

A porácsi völgybe vezető meredek utat követve, $\frac{1}{2}$ óra alatt a porácsi malomhoz érünk, mely a völgyoszoros kezdetén fekszik. Itt kezdődik a völgy festői része. A Galmushegység meredek mészsziklái szűkítik a völgyet. Jó óra múlva kezd a völgy ismét tágulni. A háttérben feltűnik az érczdús Thurzóhegy (Klippberg) és csakhamar mutatkoznak Szlovinka falu első házai, mely helység $\frac{1}{2}$ óra hosszat húzódik el a hasonnevű patakig.

Szlovinkától Krompach állomásig $\frac{1}{2}$ óra kocsin; a hegyeken át Thurzó-Füredig, vagy Gölniczbányáig 1, illetve 2 óra gyalog.

A káposztafalvi mészhegység és a csütörtökhelyi Zápolya-kápolna.

(Felső Hernádszoros, Menedékkő (Lapis refugii) Róth Márton-gygyor.)

A káposztafalvi mészhegység több megtekintésre méltó látványossággal dicsekedhetik.

Káposztafaluról az Igló közelében levő Szepes-Sümegig a Hernád, meredek mészszikláktól körülvett szűk völgyben folyik. Ez a felső vagy káposztafalvi Hernádszoros, a Hernád-völgy egyik legszebb részlete, mely Szepes-Sümegtől a lethánfalvi malomig járható.

Ezen malom fölött, mészfensikon található a Menedékkő (Lapis refugii), hová a szepesi szászok a mongolok betörésekor 1241-ben menekültek. A tót nép Klastorisko (Kolostor) név alatt ismeri a helyet. A hely régmúlt időkre emlékeztet vissza. A vidék szép, úgy hogy oda kirándulni nem kárba veszett fáradság.

A «Glac» fensikon tekinthető meg a nevezetes Róth Márton-gugyor, a nagy Szokol-völgyszorosban.

Ezen kirándulások mindegyikét egy nap alatt meg lehet tenni, és esetleg még a Zápolya-kápolnát Csütörtökhelyen is meglátogatni. Mind a káposztafalu-sztraczenai utról közelíthető meg. A Liftner-vizesés a hegység tövétől jobbra esik; a menedékkői zárdaromokhoz a mészplateautól erdei ut vezet, és a Roth Márton-gugyor a Glaczi csőszház közelében található meg.

Poprád-Káposztafalu 1 óra; glaczi csőszház $1\frac{1}{2}$ óra kocsin; Roth-gugyor $1\frac{1}{2}$ —2 óra gyalog; vissza Poprádra 2 óra = 6— $6\frac{1}{2}$ óra.

A Menedékkővel $1\frac{1}{2}$ —2 órával több.

A Lifner-vizeséssel $1\frac{1}{2}$ —2 órával több.

A Zápolya-Kápolnával $1\frac{1}{2}$ —2 órával több.

A kirándulások tetszés szerint kombinálhatók. Esetleg visszajövet a Jégbarlanghoz is lehet menni, mely a glaczi csőszháztól $1\frac{1}{2}$ óra alatt kocsin érhető el.

A Menedékkő. (Lapis refugii) Klastorisko 840 m.

A Menedékkőre Káposztafaluról és Iglórol visz az ut.

Káposztafaluról.

Poprádról Káposztafalura 1 óra kocsin, vagy vasuton; a káposztafalvi állomástól a községig $\frac{1}{2}$ óra gyalog, $\frac{1}{4}$ óra kocsin.

a) **A lethánfalvi malom érintésével** (a malomig kocsin jó $\frac{1}{2}$ óra, gyalog $1\frac{1}{4}$ óra).

A falu templomától kelet felé vezet mezei ut, mely eleinte mezőn, majd az erdő szélén a már messziről látható csőszházhoz vezet, honnan néhány percz alatt a lethánfalvi malomhoz jutunk. (A további utat l. p. 268).

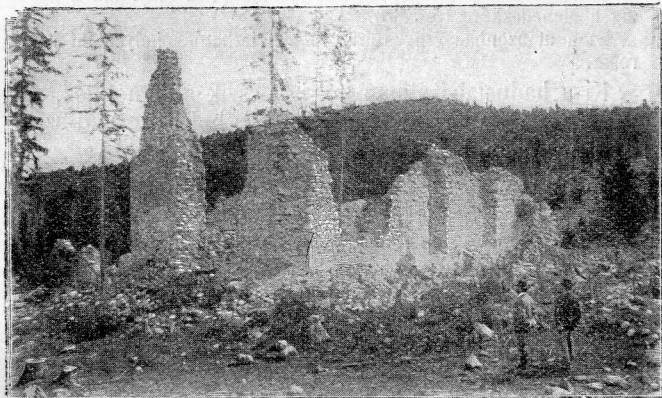
b) **Kocsin közvetlen a romokhoz** ($1\frac{1}{2}$ óra).

A sztraczenai uton 1 óra alatt felérünk a Glac nevű mészplateau magaslatára, melyen balra csakhamar erdei

ut (keletnek) ágazik el s a Lapis refugii kolostor romjaihoz visz ($1\frac{1}{2}$ óra).

Gyalog 2— $2\frac{1}{2}$ óra.

A káposztafalvi állomástól $1\frac{1}{2}$ óra alatt Káposztafalura érünk, a honnan gyalogösvény visz az alsó hámorig $1\frac{1}{2}$ óra.



Menedékkő.

Az alsó-hámortól az ut (a legrégebb, mely a Lapis refugii-ra felvisz) folyton erdőben vezet, míg a zárda-romokat el nem érjük (1— $1\frac{1}{2}$ óra).

Az alsó hámornál, ott hol a folyó az első mészhegy, (Zselena hura = Zöldhegy) megkerüli, kezdődik a Hernádszoros.

Ezen hegyen hajdanában *Marcellvár* állott, melyet a mongolok 1241-ben elpusztítottak. Azóta a vár pusztán állt és 30 év múlva került a hozzátartozó helységekkel együtt a szepesi káptalan birtokába. A vár tervezete ugyanaz volt, mint Szepes-varé s oly kiterjedésű, mint annak külső udvara. A két hatalmas bástya által védett bejárat délnek esett. A fővár a négy legfelsőbb csúcsán állt. De a helyet történelemelőtti időkben is lakták. Erről tanuskodnak az

őskori *terraszépítkezés* nyomai s az itt talált tárgyak (kőbalta és őskori agyagserepek).

Iglóról.

Kocsin Káposztafalun át (16·3 km.) a fent leirt uton 2 óra alatt.

Iglóról más uton is lehet kocsin a Menedékkőre jutni (a lethánfalvi malomig). Szepes-Sümegnél mezei utra térünk, mely Tamásfalun át egyenesen Káposztafalura visz. Ezen helység előtt, a keresztnél, mellékút az erdőszélen látható csőszházhoz visz, a melytől a patak mentén a *lethánfalvi malomhoz* jutunk (1¹/₂ óra). Innen gyalog a Menedékkőre (p. 268).

Ezen ut azonban csak száraz időben járható s helyenkint igen rossz.

Ki a hadusfalvi állomástól igyekszik a romokhoz, az gyalog a Jezsuita malomig megyen, hol a Hernád-szorosban folytatja az utat.

Iglóról gyalog a Hernádszoroson át Lapis refugii-ra egyenest 3 óra, a lethánfalvi malmon át 4 óra.

Szepes-Sümegig kocsin vagy vasúton (1¹/₂ óra) megyünk, vagy pedig gyalog a Hernádszoros elejéig, a felhagyott Sümegi kohókhoz (1 óra). Innen a völgszorosban hömpölygő Hernádfolyó mentén ösvény visz a jobbparton. A Loreley-sziklát, meredek mészhegyvet elhagyva, 1¹/₂ óra alatt a felhagyott *Jezsuita-malomhoz* érünk, mely régibb időkben a jezsuiták tulajdona volt; most csőszház áll helyén.

Délnek a csőszház fölött, a Csingova-hegy tetején láthatók a történelem előtti *Csingóvár* romjai; cyclop-falakból emelt, 2 m. magas körsáncz maradványai. Münnich Sándor szerint ez a vár a Menedékkő (Lethonkő) távolabbi erősítéséhez tartozott.

A malomtól északra, a tamásfalvi patak torkolatához közel annak balpartján szintén mutatkoznak őskori építkezések. Ezekben hármasszoros terraszépítkezés maradványaira ismertek, a melynél szintén számos őskori tárgyat: csont- és kőszközöket, szépen diszitett agyagserepeket, s őskori vassalakat találtak. Ez a *hernádi Hradisko*, keltatelep.

A Jezsuita-malomnál átkelünk a Hernádon, később ismét egy másik hidon s így a lesniczi patak torkolatához érünk (15—20 perc). Itt kezdődik a Hernádszoros leg-

szebb része. A balpart mentén meredek, festői sziklafalak (Zselena vrata = vaskapu) emelkednek; ezek egyikén, odább menve, van a «*tamásfalvi kilátó*».

A **tamásfalvi kilátáshoz** több ut vezet. Az egyik Tamásfalváról egyenes irányban a letarolt Ludmanka hegyhátra vezet ($\frac{3}{4}$ óra); a másik a lethánfalvi malomtól a Majerskán át ($\frac{3}{4}$ óra); a harmadik, meredekebb a Hernádtól a Bélapatak torkolata közelében, a lethánfalvi utról letérve, visz fel a kilátáshoz ($\frac{1}{2}$ óra).

A meredeken leeső sziklafalról látjuk a Hernádszorost a Lesnicz-pataktól a Bélapatakig, sőt még tovább a lethánfalvi malomig; előtűnik a Béla-patakot a Drablova, Pirtz és Kolisky-hegyet és a lesniczi erdőt.

Egyenes irányban (nyugatnak) látható azon meredek hegyhát, melynek fensikján a Lapis refugii romjai vannak. Attól jobbra a kopár Majerszka-hegyhát emelkedik, a melyen az ut a lethánfalvi malomhoz visz. Csakhamar a Béla-patakhoz jutunk, melyen keveset völgynek menve, át is lépünk ($\frac{1}{2}$ — $\frac{3}{4}$ óra a Jezsuita-malomtól). A hidról magunk alatt látjuk a mély szűk sziklahasadékot, melyben a patak tova zuhog.

Itt elágazik az út. Az egyik egyenesen felvisz a magaslatra és a romokhoz egy óra alatt; az út azonban meredek, és inkább visszajövet ajánlandó. A másik ösvény tovább vezet a Hernád-szorosban a lethánfalvi malomhoz.

Ez utóbbi utat követjük. Keskeny, meredek ösvényen kissé fölfelé, majd ismét a Hernád-folyóhoz lemegyünk, melyen hidon átkelünk. A folyó első kanyarulatánál ösvényhez érünk, mely jobbra a Tamásfalvi kilátó helyre visz ($\frac{1}{2}$ óra). (p. 267.). Majd lassan a Majerszka-hátra felhágunk s útközben a lethánfalvi malomhoz közeli meredek sziklákat s a Menedékkőre vezető utat pillantjuk meg. A kopár Majerszkáról lejutva, az erdőben azon kis mellékvölgybe fordulunk, a mely a lethánfalvi malomhoz elhuzódik ($\frac{3}{4}$ —1 óra a Bélapataktól).

A **lethánfalvi malom** közvetlenül a Hernád

partján, meredek sziklafal tövében fekszik. Fekvése regényes. A malomban kenyér, vaj és tej, esetleg vezető is kapható a Menedékkőre.

A lethánfalvi malom közelében, a Hernád balpartján van a *káposztafalvi barlang*, keresztülvájt mészszikla a meredek sziklagerinczen. Az egykoron szép kilátást mostanában fák elállják.

A csőszház közelében balra ösvény az erdőbe fordul; a barlangot bajos találni. Oda és vissza $\frac{3}{4}$ —1 óra. Megtekintése nem hálás.

A csőszháztól mezei ut Káposztafalura 1 óra és a káposztafalvi állomáshoz további $\frac{1}{2}$ óra alatt visz.

A lethánfalvi malomtól $\frac{3}{4}$ —1 óra alatt érjük el a kolostor romjait. A Hernád-hidon átkelve, egy ideig a folyó mentén, azután a jobboldali hegylejtőn felvezető, részint sziklába vájt és helyenkint meredek «régi uton» haladunk, melyet 1436-ban a karthauziak készítettek. Az újabb időben készült ut egy ideig tovább vezet a Hernád mentén s a magaslatot néhány kanyarulattal éri el. A legmeredekebb utrészlet fölött egyesül a két ut.

Igen meredek (s ennél fogva nem ajánlható) ösvény a Hernádhidtól egyenesen vezet fel és félmagasságban a régi utba szakad.

Fent, a mészplateau-n az ut erdőben vezet, majd elágazik: a balfelőli kissé meredek ösvény először a felső réthez s úgy a zárda romjaihoz; az egyenes irányu pedig közvetlenül a romokhoz vezet.

A *zárda romjai* terjedelmes rét szélén fekszenek, mely a mészplateau legnagyobb részét elfoglalja. Néhány facsoport ketté osztja a rétet. A plateau három oldalt meredeken leesik és csupán délnyugat felé áll összeköttetésben a káposztafalvi mészfensikkal. A kilátás korlátolt.

A zárdaromok egész terjedelmükben tisztán láthatók; legjobban maradt meg a zárda temploma. Ennek közelében, az erdő szélén, jó forrás van s ez alatt felismerhető a régi halastó. A zárdától délnyugatnak,

ugyanazon a réten láthatjuk az ősrégi kis Sz. János-kápolna romjait.

Történelem. Ezen minden oldalról megközelíthetlen hegy tudvalevőleg a mongolok betörése alkalmával 1241-ben a szepesi szászok menhelyét képezte, s innen származik neve is: Menedékkő = Lapis refugii. A plateauat megerősítették, kis templomot, a Sz. János kápolnáat építettek és három évig laktak itt. A mongolok visszavonulása után 1243-ban ismét elhagyták a helyet, miután tűzvész azt teljesen elpusztította. Ezen időből valók a Sz. János kápolna romjai. A kápolna végelpusztulását segítette az is, hogy a faragott köveket a múlt század harminczas éveiben levitték Sesavnikra, hol a püspöki kápolna építéséhez használtattak. A régi erődítvényi falaknak is vannak még némi maradványai (l. a térképen). Münnich Sándor szerint ezek a falmaradványok azonban sokkal régiebbek, s a keltáktól származnak (100—300 év Krisztus előtti idő).

60 évvel később 1299-ben a helyet a *karthauzi rendnek* adományozták, hogy ott kolostort építsen «Isten dicséretére s a mongoloktól való felszabadulás örök emlékére». 1305-ben lerakták az alapkövet és két évvel utóbb a szerzetesek bevonultak a zárdába. A XV. században a husziták két ízben fosztogatták a zárdát, melyet 1478-ban restauráltak. 1492-ben új templomot építettek (a mostani templomromot) a zárdán kívül, s annak falaihoz támasztották; egyúttal halastó is létesült.

A XVI. századi belviszályok alatt, Ferdinánd király és Zápolya közt, a szerzetesek sok zsarolásnak voltak kitéve. Ez időben Murányvár kapitánya kifosztotta a zárdát s abba be is vonult, hogy innen a környéket sarcolhassa. Elűzetése után a zárdát, «nehogy újra rablókézre jusson», Szepes megye határozatából lebontották 1534-ben. A területét a szepesi káptalan kapta.

Igy szűnt meg a zárda, miután 227 évig 24 perjel alatt fennállt 1307—1534. A zárda harangjai állítólag Lethánfalvára, a zárda templomának műfaragványai pedig Sesavnikra, a püspöki templomba kerültek.

Visszajövet vagy Káposztafalura, vagy egyenest a Bélapatak torkolatához s a Hernádszoroson át Iglóra, vagy a lethánfalvi mahnnon át megyünk.

Jó gyalogos visszajövet a Kiselpatak mentén is teheti meg az utat Igló felé. Ezen hegyszakadékot elérjük $\frac{3}{4}$ óra alatt, ha a Glacze felé vezető utat egy ideig követjük, azután pedig balra eltérünk (vörös keresztjelzés), és leereszkedünk a völgybe. Nehány perczig völgynek menve a Moh-vizeséseket és a Béla-patak felé haladva a Karoliny-vizesést pillantjuk meg. Ut a völgyben nincs.

A Róth Márton-gugyor. (Nagy-Szokol.)

Poprád-Glaci csőszház	2 ¹ / ₂ óra	kocsin	(Káposztafalun át)
Igló-Glaci	3	«	«
Jégbarlang-Glaci	2	«	« (Sztraczenán át)
Sztraczena-Glaci	1 ¹ / ₂	«	«
Iglófüred-Glaci	3 ¹ / ₂ —4	óra	gyalog (l. p. 256)
Lapis refugii Glaci csőszház	1 ¹ / ₂ óra	gyalog.	

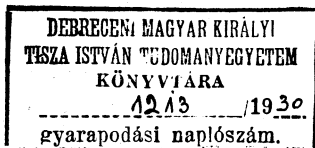
Az előbbihez Káposztafaluról a sztraczenai úton jöve jutunk. A glaci csőszház közelében van a hosszú Szokol-völgytorok. Ezt ösvényen érjük el $1\frac{1}{2}$ — $\frac{3}{4}$ óra alatt. A patakhoz le érve egy ideig völgynek megyünk és nem sokára a szepesi középhegység egyik legnagyobb látványosságához érkezünk. Házmagas meredek, itt-ott kimosott mészsiklafalak közt kigyószerűen kanyarodik a hegyi patak lefelé számos cascadot képezve. Ez a Róth Márton gugyor.

Vissza ugyanazon az úton a glaci csőszházhoz, hol esetleg meg is lehet hálni.

(Iglófüred felé l. p. 256).

A Liftner-vizesés a Szucha-Béla völgyben található. Míedőn Káposztafaluról a sztraczenai úton a mészhegység lábához érkezünk, jobbra fordulunk a Szucha-Béla patak köves szűk völgyébe, hol ut nélkül völgynek menve, $\frac{3}{4}$ óra múlva völgykatlanhoz érünk, a melyben a Liftner-vizesés három kaszkáában zuhog le. A vizesés a jobboldali első szikláról tekinthető át legjobban. (Káposztafaláról 1— $1\frac{1}{2}$ óra).

Mindkét túr csak jó gyalogosnak ajánlandó.



FEKETEHEGYFURDO. --- BAD SCHWARZENBERG.

1000 m

500

100

1:30.000.

1. Légfürdő.

2. Napfürdő.

3. Fehővöcsarnok.

4. Szőköhid.

5. Főforrás.

6. Tompaemlék.

7. Huglizo.

8. Kapóba.

9. Altás.

10. Ügygyház.

11. Thókötház.

12. Szechenyház.

13. Eltező.

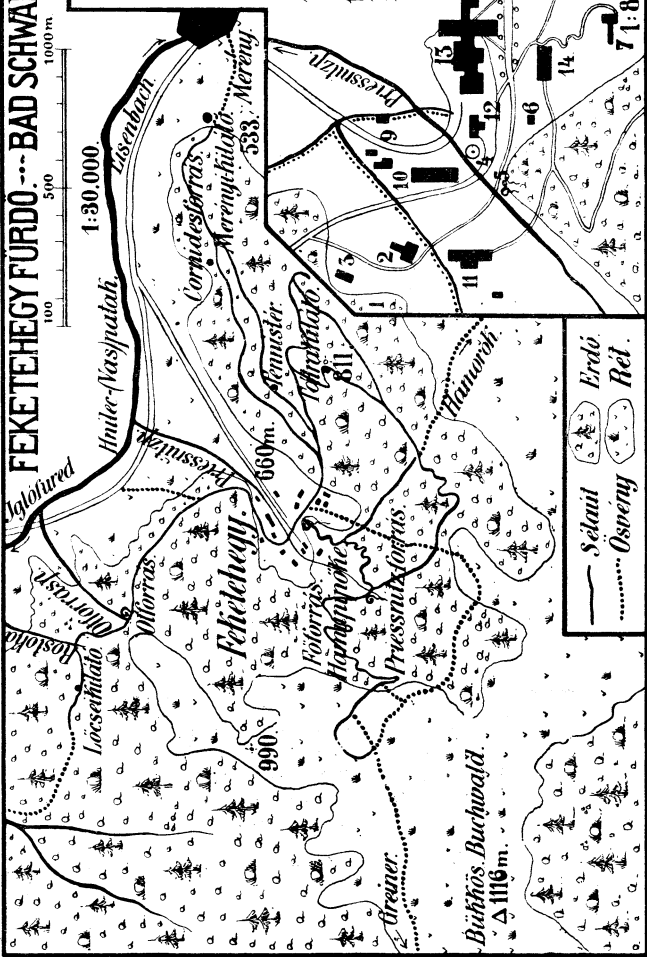
14. Tompaház.

15. Felsőelány.

setaut. erdeuit.

71:8000

Ny.



Setaut
 Erdő
 Osvény
 Rét

Bükkös Buchwald.
 Δ 1116 m.

Feketehegy.
 990.

Amlet-Nasputah.
 Eisenbach.

Cornidesbarrás.
 Merenykilátó.
 533.

Stenusta.
 Isztrvátó.
 611.

Főforrás.
 Hapfnyáncse.
 Pressnitzforrás.

Greiner.

Erdő.

Rét.

Osvény

Setaut