

A  
LŐCSE-LUBLÓI  
HEGYSÉG.

LŐCSE ÉS KÖRNYÉKE. LUBLÓFÜRDŐ.

*Egy térképpel és számos a szöveg közé nyomtatott  
ábrával.*

**Ára 40 fillér.**

A zárjelben levő idézések dr. Posewitz  
«A Magas Tátra és a szepesi Középhegység» című  
útikönyvére vonatkoznak.

Kapható **Maurer Adolfnál Kassán** és  
minden könyvkereskedésben. **Ára 4 korona.**



# A lőcse-lublói hegység.

(Lőcse és környéke. — Lublófürdő és környéke.)

## A lőcsei vasutal Lőcsére.

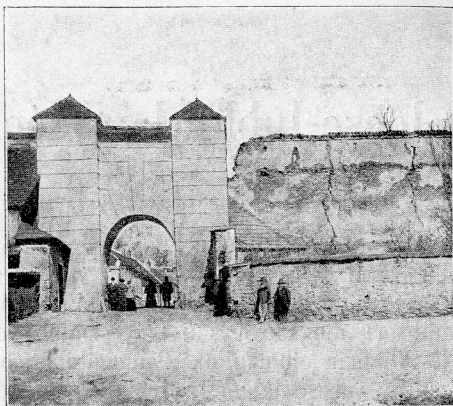
Igló állomásról szárnyvonal Lőcsére visz (12·7 km). A vasut a Szentháromság-kápolnánál a «Blaumond» nevű dombsort megkerüli s a Lőcse-patak völgyébe fordul. Csakhamar elhaladunk Pálmafalunál, egykori XXIV szepesi városnál, mely jelenleg kis tót falu. A meredek dombon fekvő «Régi Lőcse» mellett elmenve, Lőcsére érünk. (Kocsiár a városba 1.20 K.)

A pályaudvarról látjuk a laktanyákat, a Minorita-templomot, az evangélikus templom kupoláját s a katólikus templom tornyát, a Mária-kápolnát a város mögötti hegyen, és balra a háttérben a Táttra néhány csúcsát.

Lőcse, 573 m. dombon épült, Szepesmegye főhelye, a megyei hatóságok székhelye, számos iskolával. A «Körön» (Ring) levő népiskolával szemben vendéglő; ajánlandó azonban a kaszinó-épületben megszállani, hol néhány vendégszoba van és jó ellátás.

Lőcse egyik legérdekesebb városa nemcsak a Szepes-

ségnek, hanem egész Magyarországnak is, mert középkori építő jellegét elég jól őrizte meg. A XIV. században épített hármás várfal, a keleti oldalon mély árokkal körülvéve, legnagyobb részt még fennáll. Védekezésül szolgált továbbá tizenöt bástyatorony, melyeket az egyes czéhek védelmeztek és melyeket a szerint neveztek is el.



A lőcsei középső kapu a város körfalával.

Négy kapuja van : a felső-kapu, a tornyokkal ellátott menhárdi kapu, a zárdai vagy lengyel kapu s a már leszerelt alsó-kapu.

Némely nyilvános és magánépület nagy műtörténelmi beccsel bír s a mellett tanuskodik, hogy a Szepességen hajdanában az építészet, szobrászat és festészet minő magas fokon állt. A nyilvános épületek közül említendők a katolikus templom és a városháza; az utóbbiak közül részben a felső-magyarországi renaissance stílusban épült Thurzó-házak. Gót stílusban épi-



tett magánház Lőcsén már nem létezik, de némely kapu és ablaknak ivhajtásos alakja, valamint a pitvarokban levő ülő-fülkék s egyéb részletek az eredeti gót stílus mellett tanuskodnak.



A Csáky-féle (Thurzó-) ház.

A mindennemű műemlékekben való gazdagságot tekintve, hazánkban Lőcsét illeti meg az első hely. Sok háznak műtörténeti értéke van s a gót és renaissance stílus keverékét mutatja, mely utóbbi a XVI. század második felében jött divatba. A XV. és XVI. századbéli tűzvészek okozták, hogy az átalakításokat már renaissance stílusban eszközölték; innen van, hogy sok helyütt gót

kapu- és gót ajtó mellett a házsárny és a hátsóház renaissance- és barokkstilusban épült. A felsőmagyarországi renaissancestílusú ház típusa a Csáky-féle ház, melyen még XV. századbeli gót ivhajtások is felismerhetők. A tiszta renaissancestílusú házak közül különösen három említendő: a Skicsák-féle (Thurzó-) ház, nevezetes udvarral német renaissance stílusban (mult századok áruházának típusa) és egy másik Thurzó-ház, jelenleg laktanya, mely a kapu felett a Thurzók czimerét (három rózsza és oroszlán) mutatja; valamint a Hermann-féle ház (udvara német renaissance stílusban). Eredetileg az egész «Kört» (Ring) oszlopcsarnok (nyílt áruccsarnokok) vette körül; ezek közül azonban csupán két részlet maradt még fenn.

*Történelem.* Lőcse városát, a lőcsei krónika szerint, a mongolok visszavonulása után, 1245-ben építették. Nevét a város állítólag a közelében levő őrtoronytól vette, melynek őre a közelgő ellenséget azzal hirdette, hogy: «Leut schaut». A szó egyébiránt a kelta Liuche (vár) szóból ered.

Lőcse a XXIV. szepesi város főhelye volt és már 1285-ben vált királyi várossá, melynek pecsétje azt a körírást mutatta: A lőcsei respublica pecsétje. A XIII. és XIV. században a várost a tűzvész ismételten csaknem teljesen elhamvasztotta.

A mongolok előtti első telep állítólag az ugynevezett «Alte Leutsch» volt, melyet már a vasutról vettünk észre. Az itt 1899-ben történt ásások bizonyították, hogy kelták is laktak itten.

Őskori tekintetben is nevezetes Lőcse környéke. Két órányira a várostól a Máriahegyen túl fekszik a «Lőcsei vár» prähistorikus terraszépitkezésekkel, valószínűleg kelta telepítések, a hol őskori tárgyakat is találtak.

A pályaudvarról a kocsit a város körfala mentén, a laktanyák mellett, a menhárdi (közép) kapuhoz visz. Ide torkollik az ösvény is, mely a pályaudvarról katonai gyakorló-téren át egyenes irányban a kertek mögött vezet. A kapu mellett látható a 3—5 m. mély várárok, mely most védett gyümölcskerttéalakult át.

Kis hidon át toronyajtóhoz érünk, hol elzárt lépcső

(kulcsa a szemben levő Probstner-házban kérendő) a «Fehér asszony»-hoz vezet, a ki befalazott ajtón le van ábrázolva.

Lőcsét 1710-ben a császáriak ostrom alá vevén, egyik magyar kapitány neje a «Fehér asszony» a kuruczok által megszállt várost állítólag az ellenségnek elárulta, annak kaput nyitván.

A Minorita-templom mellett elmenve, a város czi-merével diszitett felső kapuhoz s a Kossuth-utczán át a «Kör»-re (Ring) jutunk. Ez Lőcsé főtere, sétahely a honvéde-mlékkelés-népiskolával (hajdani áruház); ettől szemben a szálló s a baloldalon egy egykori Thurzó-ház, ormó-szerű párkánydiszítéssel (felső-magyarországi renaissance). A Kör közepén állnak a nyilvános épületek: a Jakab-templom, a városháza s az evangélikus templom. Ettől jobbra van még három épület oszlopcsarnokkal.



A lőcsei «Fehér asszony».

Megtekintjük a Jakab-templomot, a városházát, esetleg a Minorita-zárdát s azután a várfal mentén visszatevünk: mi igen kellemes sétaut.

## A Sz. Jakab-templom.

A Sz. Jakab-templom csarnoktemplom, és hazánk egyik legnagyobb temploma, magában véve a középkori műipar muzeuma; megtekintése ennél fogva mindenkinek ajánlható. Minden építéstílus a korai-gótikustól a késő-barrokgig van itt képviselve. A protestánsok és katolikusok vallási türelmessége, kik felváltva a templom birtokában voltak, érintetlenül hagyta a műkinéseket, melyek ily módon az utókor részére maradtak fenn.

Három építési korszakot különböztetnek meg: az elsőt a XIII. század közepétől a XIV. század elejéig, ó gót stílusban, némi átmeneti stílusbeli jelzéssel; a második korszakban (XIV. század) építették a sekrestyét (előbb a belpoklosok kápolnája) és a Sz. György-kápolnát; a harmadik korszakból (XV. századból) valók a déli és északi kapuzat előcsarnokai. A déli kapuzat a gót izlés virágkorából származik; a szentségtartó, középkori szobrászat remeke, utógótstílusú. A főhajó nyugati oldalán levő gótstílusú orgonakórus II. Lajos és II. Ulászló czímerét mutatja s a XV. század végéről vagy a XVI. század elejéről származik.

*A templom belseje.* A Sz. Jakab-templom a XV. század eleje óta a középkori műemlékeknek egész sorát a legujabb korig tartalmazza. Ezek három csoportra oszlanak: Oltárokra, falfestményekre és siremlékekre.

*Oltárok.* A legtöbb szárnyas oltár a középkori szobrászat és festészet valóságos remeke és párját ritkítja nemcsak egész Magyarországon, hanem annak határain túl is. A gót oltárok közül a következők említendők:

*A főoltár,* melyet 1500-ban Pál mester faragott, hazánkban a legmagasabb gót oltár (19 m).

A középszekrényben Mária, Jakab és János alakjai, mesteri faragványa; az oltárszárnyak hátlapjain a Kranach-féle kinszenvedés ügyes utánzata; a predella-fülkében az Úr vacsorája faragványban; a szárnyak előlapján részletek Jakab és János életéből láthatók.

*A Máriahó-oltár,* a XV. század végéről, a XIV szepesi város másodszeép oltára.



A középszekrényben a Szent Szüz gyöngéden kidolgozott szobra; az oltárszárnyakon képek életéből láthatók. A predellát a város és Lengyelország czimere disziti, a mi alighanem arra mutat, hogy az oltárt II. Ulászló a lengyel királylyal Lőcsén való találkozásának (1494) emlékére emelték.

*Mátyás király passio-oltára, 1474-ből való.*

A különösen gazdagon diszitett predellát Corvin Mátyás és második neje, aragoniai Beatrix czimere ékesíti. A középszekrényben a Megváltó, Mária és János szobrai, az oltárszárnyakon néhány szentnek képe s a szent történelemből vett részletek vannak.

*A Péter-Pál-oltár, a XV. századból.*

A középszekrényben a két apostol szobra; az oltárszárnyakon életökből vett részletek vannak.

*A Katalin-oltár (régibb oltárokból összeállítva).*

A legrégebb oltár Sz. Katalin szobrával, a tört kereket tartva. A predellán Krisztus kinszenvedései. Ezen oltárszárnyak képei a templom legrégebb festményei.

*A Szt. Miklós-oltár* renaissancestilusu, a XVI. század elejéről.

A középszekrényben Szt. Miklós, János és Benedek szobrai, képek Szt. János és a Megváltó életéből láthatók.

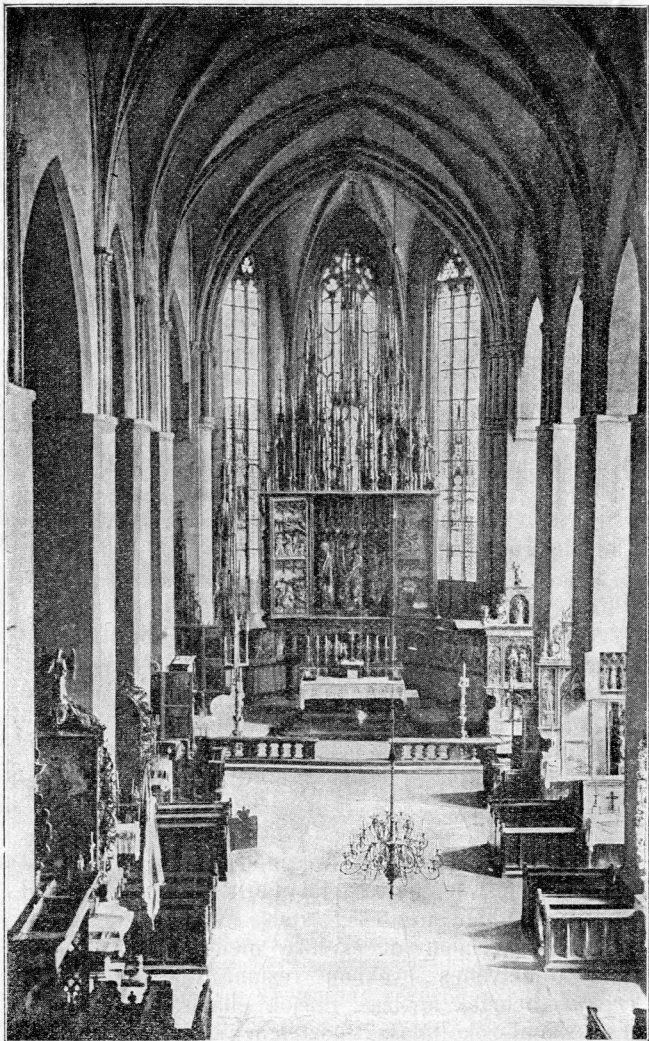
*A János- és Anna-oltárnál* már a korai renaissance részletei találhatók. A szekrény beosztása még középkori, a diszités azonban már a renaissance stílust árulja el.

Szt. János, illetve Szt. Anna szobrai és képek János életéből.

Néhány újabb oltár, rococo- és barokkstílusban, nem bir műértékkel.

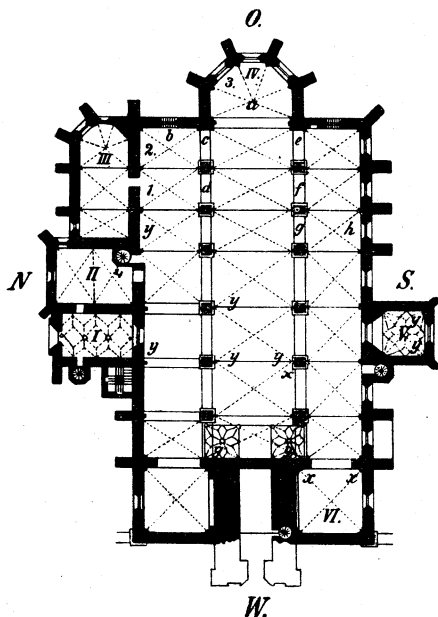
**Falfestmények.** Valószínűleg a templom egész belseje falfestményekkel volt borítva, melyek közül néhányat láthatóvá tettek az utolsó években.

Az északi falon (a sekrestye mellett) látjuk (Storno által a hetvenes években restaurálva): *a hét fő-erényt* (betegek ápolása, utasok ellátása, éhezők etetése, szomjuzók itatása, meztelenek ruházása, foglyok



Szent Jakab temploma Lőcsén.

# A lőcsei Szent Jakab-templom alaprajza.



- |                           |   |
|---------------------------|---|
| I. Északi előcsarnok.     | h. Passio-oltár (Mátyás-oltár).                             |
| II. Szent György-kápolna. | Falfestmények.  |
| III. Sekrestye.           | 1. Hét halálos véték és erény.                              |
| IV. Szentély.             | 2. Szent Dorottyaképek (falfestmények).                     |
| V. Déli előcsarnok.       | 3. Apostolok, Próféták, Szent-háromság stb. (falfestmények) |
| VI. Keresztelő kápolna.   | 4. Még nem restaurált falfestmények.                        |
| a. Főoltár.               | x. A Thurzók siremlékei.                                    |
| b. Máriahó-oltár.         | y. Kanonok-székei.  |
| c. Péter és Pál-oltár.    | h. Szószék.   |
| d. Szent Miklós-oltár.    |   |
| e. Szent János-oltár.     |   |
| f. Szent Anna-oltár.      |   |
| g. Szent Katalin-oltár.   |   |

vigasztalása, halottak temetése) és a *hét halálos vétke*t (gőg, fősvénység, bujaság, torkosság, irigység, harag, tunyaság), melyek mindegyike felírással van ellátva.

Ezek a freskoképek a XIV. század második vagy a XV. század első feléből származnak s úgy pontos rajz, mint élénk színezés által tűnnek ki. Ezek mellett látható *Szt. Dorottya* életéből és martírságából két sorban 20 kép, melyek ugyan azon korból származnak. Régi falfestmények nyomai találhatók a György-kápolnában s az északi előcsarnokban is.

A *szószék* (renaissance stílusban) valóságos műremek, mely párját ritkítja. A szónok helye Mózes a X parancsolatot tartó alakján nyugszik; a lépcsőajtó közepét szent könyvet tartó prófétaalak foglalja el; fölötte látható Lőcse város czimere. A gazdag díszítésekkel ellátott lépcsőtámasz a szent történetbeli jeleneteket mutatja. A szószék már 1619-ben volt meg és gazdag patricius készítette.

Régi időktől fogva híres volt a *nagy orgona*, melyet 1615—1632-ben Hummel János, krakói mester épített. A legfényesebb renaissance stílusban volt építve, lombozattal és gulákkal gyönyörűen koronázva; oldalt s a sipok fölötti hézagokban áttört gazdag lomb- és virágfüzerekkel. Eredetileg a déli bejáratnál szemben, az északi hajóban volt felállítva, a hetvenes években azonban lebontották s a nyugati organaszínpadra helyezték át, az oratoriumot pedig szétszedték és külön helyekre felosztották. Így vesztette el a templom egyik legnagyobb műkincsét.

Nevezetesen a *kórusi székek* is; a legrégibbek, a városi tanácsnokokéi, 1492-ből származnak s a támlákon gót díszítést mutatnak; Lőcse város czimertáblája pedig 1525-ből való. A többi szék renaissance stílusú, némelyik gyönyörű famozaikban készült tájképeket láttat.



Megemlítendő még a fémből öntött, gazdag disztitűsi *keresztelő medencze* a XIV. század végéről, valamint a szentségtartó, pacificale és kehely barokk stílusban, ugyanint Gobelin a XIV. századból.

*Siremlékek.* A templom a XVI. század kezdetétől fogva a Thurzó-család temetkezési helye volt, de ezek síremlékein kívül számos más patricius családot is magában foglalja.

A legrégibb síremlék az Ulebach Györgyé, a Szt. György kápolna építője, ebben található (1392). A többi nevezetesebb a következő:

A *keresztelő kápolnában* jobbra: *Thurzó Ján.* (+ 1508), teljes vértezett oroszlánon állva (gót). Mellette *Thurzó Elek*, családjával a Megváltó előtt térdelve. (Egyik legjobb hazai renaissance-mű, az akkori divatot mutatván, 1543.)

II. Thurzó János mellett V. János, ugyanolyan kivitelben, mint amaz (1558.). Balra: *Thurzó Szaniszló és Christofor* síremlékei, alakjuk pánczélnon oroszlánon állva (1625). A főhajó déli pillérén II. Elek síremléke.

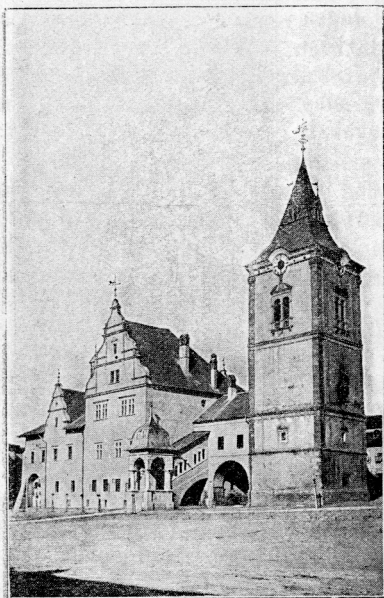
A patricius-epitaphiumok közül megemlítendő *Triebel Györgyé*, szépen kivált dóralak márványszobrokkal, némely részei alabastromból: *Rhael Antalé*, római harczosokkal, mint mellékszobrocskák; valamint *Hirschler Dánielé*, fából faragva, mely utóbbi szobormű Magyarország a német renaissance legszebbjei közé tartozik.



Thurzó János síremléke.

## A városháza.

A német renaissance-stilusban épített emeletes városháza *egyike a legszebbeknek hazánkban.* A gót stílus talált maradványai arról tanuskodnak, hogy a városháza már a



Lőcse városháza.

XIV. században fennállt. 1550-ben teljesen leégett, s 1615-ben renaissance stílusban restaurálták. Utoljára 1893—1895-ben restaurálták. Az emeleten a gót ivhajtásu előcsarnok érdekes.

A tanácskozási terembe vezető ajtó fölött a város dombormű faragott czimere látható, fölötte babérkoszorúval lebegő angyal. A czimertől jobbra az igazság alakja, egyik kezében mérleget, másikában pallost tartva; balról a türelem alakja.

Alatta néhány latin felírás. A tanácskozási teremben csupán a XVI-ik századbeli sárgaréz-gyertyatartó bir műértékkel. Azonkívül látható a városházában két régi pallos, néhány alabárd stb. Déli külfalán falfestmények láthatók: a mérséklet, eszélyesség, erő, türelem és igazság női alakok képében, latin felírásokkal s 1615.

évszámmal. Az északi oldal bolthajtás által a 1661-ben renaissance stílusban épült harangtoronynyal van összekötve. A déli és nyugati falon oszlopos karzatok és loggiák vannak, s a nyugoti falon az emeleten is.

**A zárdatemplom.** A nyugati várossal közelében van a valószínűleg a XV. században gót stílusban épített háromhajóju zárdatemplom. Barokkstílusú oltárai a XVIII. század második feléből származnak. A templom nyugati oldalán négyszögletű kaputorony gót ablakkal áll, a mely hajdan védelmül is szolgált. A templomhoz zárda (most kir. gymnasium) van gót ivhajtásokkal hozzáépítve, a mely annyiban nevezetes, mivel a hazánkban csekély számban fennmaradt középkori zárdák építési módját mutatja: czellák, refectorium stb. kivált pedig a Magyarországon az egyedüli még fennmaradt keresztfolyosó.

## Lőcse környéke.

### Lőcsefürdő 610 m.

5-6 km. 20—30 percz kocsin (kocsiár 3 K), 1 óra gyalog.

Ezen nyaralóhely a keskeny erdőborított Lőcsepatak völgyében fekszik, és különösen északfelé védve van.

A késmárki országúttól az első nagy kanyarulatnál elágazik a régi lublóí út és a közeli fürdőhelyre visz. Egy szép sétaút vezet a Máriahegyen és a «Váron» át Lőcse-fürdőre egy óra alatt.

Lőcsefürdőn 47 szoba van, a nagy villában 43, a fürdőházban 4, heti ár 12—22 K. Ellátás: egy couvert K 2—2.40; napi ellátás 3 K. Az elő- és utóidényben 30%-al olcsóbb árak vannak. — Vízkura, meleg fürdők tej és tejsavó kura. Posta- és távirda Lőcsén.

Lőcsefürdőről kirándulást lehet tenni a «Jagenknecht» nevű hegyre, hol a Daniháza-pavillon áll (2<sup>1</sup>/<sub>2</sub> km., 1<sup>1</sup>/<sub>2</sub> óra) a várhegyre (Burg) 4 km., egy óra; a Kereszthegyre (Gehol) 6<sup>1</sup>/<sub>2</sub> km., 1<sup>4</sup>/<sub>5</sub> óra; Vinna vadász-

lakhoz  $9\frac{1}{2}$  km.,  $2\frac{1}{2}$  óra; Lublófürdőre  $29\frac{1}{2}$  km.  $6\frac{1}{2}$  óra. Az utak a M.-Kárpát-egyesület lőcsei osztálya által fehér színnel vannak jelezve.

### **Késmárkra vagy a leibitzi kénfürdőbe.**

Lőcse—Késmárk 25 km. Kocsiár 8 K.

Lőcse—Kénfürdő 23 km. (Kocsiár 8 K.)

Jó uton Ruszkinóczon át Késmárkra megyünk (2— $2\frac{1}{2}$  óra alatt kocsin) s ugyanazon az uton a kénfürdőbe 2— $2\frac{1}{2}$  óra alatt. Uteltérés Leibitz előtt (Lásd p. 337).

*Útközben a Kereszthegyre (Gehol) is fel lehet esetleg menni (l. p. 314).*

**Szepesváraljára és Szepesvárra** 15 km. (1— $1\frac{1}{4}$  óra kocsin). (Kocsiár 6 K.)

Jó országut vezet el Görgő (gróf Csáky-féle kastély és park) mellett. Majd néhány dombon át a «Pasicza» édesvízi mészdombnak tartunk. A magaslatról szép kilátás nyílik a szepesi káptalanra és a várra.

Tekintsük meg először a káptalant (a kocsi az alsó kapunál vár) s esetleg Szepes-várt is. Visszamenet egyenesen Lőcsére, vagy vasuton Szepes-Olaszin át (l. p. 287).

**A Kereszthegy (Gehol)** 1082 m.

A Kereszthegy hosszúra nyújtott hegyhát, a szepesi középhegységnek legkényelmesebben elérhető kilátási pontja, mivel a hegykúp aljáig szekérrel lehet jutni és rendkívül hálás a szép körkép miatt, melyet a Tátrára s csaknem egész Szepességre élvezünk. Ez a kirándulás mindenkinek ajánlható.

Késmárkról 2— $2\frac{1}{2}$  óra (p. 336).

Lőcséről:

Kocsin 2— $2\frac{1}{2}$  óra, gyalog  $2\frac{1}{2}$ —3 óra.

A késmárki uton a Lőcsepatak völgyében a lövölde, és fűrészmalom mellett elmenve, elhagyjuk a magános



tekvésű Kovács-nyaralót, s a Lőcsefűrdőbe eltérő utat jobbra hagyjuk. Majd néhány serpentinában (Lőcsére való szép kilátással) a hegygerinczre érünk,  $1\frac{1}{2}$  óra alatt, honnan mezei uton még a kúp aljáig lehet szekérrel menni további  $\frac{1}{4}$  óra alatt, úgy hogy csak az utolsó félórát kell gyalog megtenni.

### Gyalog.

Gyaloglók a kocsitútról az első éles kanyarulatnál (a Lőcsefűrdői ut elágazásától kb. 10 percz múlva) letérnek és a Dvoreczre vezető uton erdőben, majd kopár mezőn a magaslatra mennek fel. Jobbfelé látjuk Dvorecz helységet 580 m., valamint a fehérló menházat a Kereszthegyen s előttünk a közeli hegyháton keresztet, mely felé most tartunk. Itt elérjük a Kereszthegyre vezető szekérutat  $1\frac{1}{2}$ —2 óra alatt; vagy pedig a malom és a Helena-udvar mellett, hol a kocsitutat keresztesszük, Dvorecz falun át a Kereszthegyre megyünk  $2\frac{1}{2}$  óra alatt.

A kereszt közelében, a déli hegylejtőn, Ruszkinócz felé, bokrok közt falmaradványok rejtőznek. Itt állítólag a Szepesség egyik legrégebb kőből épült temploma, a Sz. Márton-templom állott, melyet a mongolok a hagyomány szerint az isteni tisztelet alatt elpusztítottak. Kissé odább boltozott pineze nyomát találni s a népmonda szerint, itt állítólag zárda volt (a pusztai templom «Die wüste Kirche»). Óskori agyageserepet és kőbaltákat is találtak már itt.

Közvetlenül a hegykúp előtt a mezei utat, mely a lejtő mentén tova visz, elhagyva, egyenesen a kúpra vezető, tisztán látható ösvényre lépünk. A hegyi rét déli szélén (balra) ritkaság gyanánt gyalogfenyő-bokrot találunk. Innen csakhamar az első, s azután a második kúpra jutunk, a hol az erdő szélén a *Kornél-menedék-ház* áll. (Jelenleg csőszlakás, 1 turista-szobával; az ellátás kezdetleges.)

A Kereszthegy kúpja nagy kiterjedésű hegyi rét, mely minden oldal felé igen szép kilátást nyújt. A gazdag flóra a szepesi közep-hegység flórazónájához tartozik, kevésbé hasonlít az Alacsony-

Tátra növényzetéhez, de mégis eltér tőle, és növényzeti-formációkban a leggazdagabb (l. növényzet p. 18).

**Kilátás.** Északnyugat felé látjuk a Magas-Tátrát s a Poprád-völgyi síkságot Lucsivnától Szepes-Béláig számos helységgel; továbbá a bélai mészhavasokat, a szepesi Magurát és e mögött a Koronahegyet a Vörös kolostornál.

Dél és délnyugat felől határolja a láthatárt az Alacsony-Tátra két legmagasabb pontja, (Gyömbér és a Királyhegy), odább a Kozi-Kamen s a szepes-gömöri érczhegység: Hollókő, Knoll és Murán, Aranyasztal, a Trohanka hegylánczat, Thurzó-hegy (Klippberg).

Kelet felől feltűnik a Branyiszkó-hegyláncz és még távolabb a sárosi hegyek.

Közelebb előttünk (délkeletnek) látjuk Dvorecz, Zavada és Ulocsa magas fekvésű helységeket, Lőcsét és a Lőcsefürdőre vezető utat.

*Kereszthegyi mondák.* A Kereszthegyről szép mondanakör keletkezett. Rajta valamikor Kaponvár állt, a melyben a vérszomjas Rusquin lovag uralgott és folytonos torzsalkodásban volt Ruczkínócz gyorsan felvirágzó városával. Egyik hegynyílásban van a szüzek által őrzött Kereszthegy kincse, mely csupán karácsonykor az éjféli órában látható. Olykor a vad vadász is erre hajt.

Tíz perczcel odább (nyugatnak) a hegyhátan őskori terraszépítés (Kaponvár) nyomait látni.

*Visszajövet* kocsin ugyanazon uton megyünk Lőcsére  $1\frac{1}{2}$ —2 óra alatt; gyalog vagy Dvorecz falun át (2— $2\frac{1}{2}$  óra), vagy a Homlok-hegyről (Stirnberg) a «Knöpfchen» nevű hegyiréten át ( $1\frac{1}{4}$  óra), Lőcsére (1 óra), összesen  $2\frac{1}{2}$  óra alatt.

A «Knöpfchen» nevű erdei réttől  $\frac{1}{2}$  óra alatt érhető el a *Nagy-Őzhegy* 949 m. szép kilátási pont, mely turesetleg a Kereszthegyről jövet megtehető, mi egy órai kerülőt jelent. Innen Lőcsére 1 óra.

A Kereszthegyről erdei uton Ruszkínóczra  $\frac{3}{4}$  óra és innen kocsin Késmárkra vagy a Kénfürdőre 1 óra.

A Kereszthegyről erdei uton a Javorinkahegyen át Vinna vadászakhoz  $1\frac{1}{2}$ —2 óra, vagy a «Dirnbrück» hegyhátan át  $1\frac{1}{2}$  óra alatt Lőcsefürdőbe lehet jutni.

**A Jankoveczen át Lublófürdőre** 41 km.  $6\frac{1}{2}$  óra.

A kirándulás a Jankoveczen át Lublófürdőre, a Lőcselublói hegységen visz keresztül, természeti szépségekben gazdag és mindenkinek ajánlható, a ki a gyaloglást

kedveli. Az ut a régi lublói szekérut, melyet már nem igen használnak.

A Javorinka hegyről a szekérut (a legmagasabb az egész Szepességben (1200 m.) csaknem vízszintes irányban 1—1½ óra alatt a Jankoveczig visz. Ezen uton azonban a hó rendesen csak május elején olvad el. Helyenkint gyönyörű kilátás nyílik a Magas-Tátrára s a Poprád-völgyre, az árvai és lipcsei havasokra s a sárosi, valamint a zempléni hegyekre is. Magát a lublói erdős hegységet is áttekinthetjük, melynek hossza nyúlt hegyhátaít gyakran terjedelmes hegyi rétek borítják.

Lőcse—Felső major kocsin 40 percz, gyalog 1½ óra ;

— Vinna vadászház 2 óra ;

— Jankovecz 50 percz ;

— Sipkova csőszház 1·20 percz ;

— Jakubján 50 percz ;

— Lublófürdő 1 óra = összesen 6½ óra.

Lőcséről az ut Lőcsfürdőn át (20—30 percz kocsin, gyalog 1 óra) a felső majorhoz visz, a meddig kocsin is lehet menni. Itt esetleg vezetőt vagy podgyászhordozót kérünk.

A pokolvölgyi erdei szekérutat mindjárt a felső major mögött balról elhagyva, a hegyhát hosszában menő rövidebb jelzett ösvényre lépünk, mely nagyobbára árnyas erdőben, majd erdei réten hegynek visz. Utközben jobbról a Velka-Kraszna s a Spielenberg nagykitjedésű hegyi rétei mutatkoznak. A gerinczre való felhágás utolsó része elég meredek. Két órai gyaloglás után (a felső majortól) a Velki Javorinka hegyre érünk, hol a gyalogösvény a felső majortól jövő szekérut torlik. Innen nyílik szép kilátás a szepes-gömöri hegylánczra s Dvorecz helysége.

A Javorinka hegyen facsoportok által élénkített erdei rétről szép kilátás kinálkozik kelet felé a körülfekvő hegyvonulatokra, míg Toriszka helység is látható az erdőn át.

Másik erdei rétnél a szekérut alatt jobbra közelebb ösvényre térve, 25 percz alatt a Vinna nevű vadász- és turistaházhoz (hét ágygyal) 1200 m. érünk, mely az

erdei rét felső szélén fekszik; közelben a völgyben hideg forrás található.

Vinnától Lőcsefürdő 2 óra, Lublófürdő 4 óra, a Menház a Kereszthegyen  $1\frac{1}{2}$ —2 óra. Késmárk (a Kereszthegyen át) 4—5 óra, a leibitzi kénfürdő a Selzen nevű hegyhát mentén  $1\frac{1}{2}$ —2 óra, — Tú (Ihla) 2 óra. A Kacski-csúcsról (3 perc) a legszebb kilátás az egész ut mentén.

Vinnától az erdei út  $\frac{3}{4}$  óra alatt a Jankoveczi magánosan fekvő csőszházhoz visz.

A Jankovecz 1170 m., nagy kiterjedésű hegyi rét, mely Sárosmegye határát képezi és megragadó távlatot nyújt nyugat felé a hosszúra nyúlt erdőborított hegyhátakra (köztük az Tühegy 1284 m. és a jakubjáni Szimina 1291 m.), a Poprád-völgyre s a Magas-Tátrára. Észak felé látjuk a Jakubjáni völgyet Jakubján helységgel; kelet felé a sárosi hegyeket és a Tárczavölgyet.

A hegygerincz mentén 1 óra alatt a szép körképet nyújtó jakubjáni Szimina-re érünk (1291 m.).

A Jankoveczről gyorsan lefelé megyünk. A néhány nagyobb kanyarulatot képező erdei utat újra elhagyva, kissé meredek ösvényen az erdő közepette, a jakubjáni patakhoz sietünk.

Ettől a Sipkova-hegy alján fölfelé a Tühegyre (Ihla)  $1\frac{1}{2}$ —2 óra alatt jutunk.

A patak mentén tovább menve, 1 óra alatt ismét a szekérutra lépünk és további egy óra alatt (Jankovecz-től) a Sipkova csőszházhoz érünk. Az immár nagy patak mentén újra egy ideig erdőben ballagva, megnyílik előttünk a völgy és Jakubján rutén faluhoz (612 m.) jövünk. Az utat Lublófürdő felé folytatva, átlépjük a patakot és a jobbfelől levő meredek (Žajaczia hora) = Nyúlhegyre fordulunk, a honnan lent a völgyben láthatók Lublófürdő erdővel körülvett épületei.

**Lubló fürdő 556 m.**

Podolin állomástól 20 km. = 2 óra (kocsin 10 K).

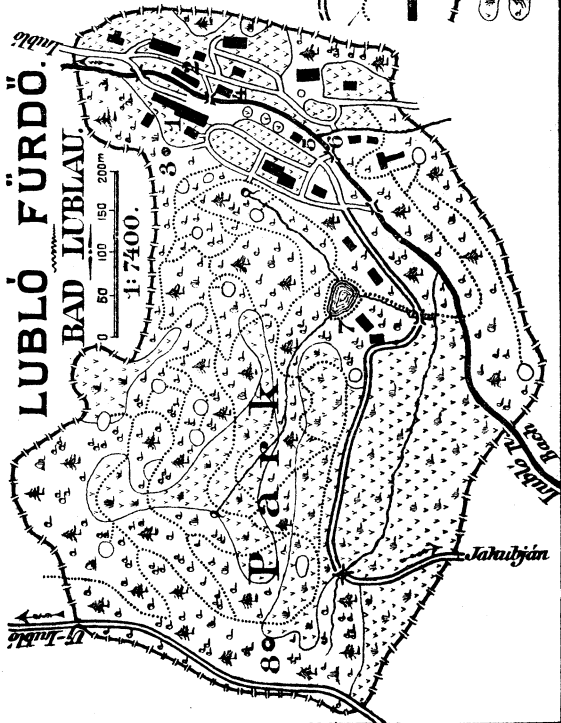
Lubotin állomástól 15 km. =  $1\frac{1}{2}$  óra (kocsin 8 K).



# LUBLÓ FÜRDŐ.

BAD LUBLAU.

1:7400.



## LÉGENDE.

- 1 Fürdőház.
- 2 Badhaus.
- 3 Andrási } terrás.
- 4 Andor } Quelle.
- 5 Mária } Quelle.
- 6 Bazar.
- 7 Bazar.
- 8 Fiaszék.
- 9 Vendéglő.
- 10 Restauration.
- 11 Tó. Teich.
- 12 Gloriette.
- 13 Főesi út.
- 14 Fahrweg.
- 15 Sétány.
- 16 Spazierwege.
- 17 Lakó és gazdasági épül.
- 18 Water u. Wirtschaftl. Geb.
- 19 Fürdőtelep natúra.
- 20 Grenze des Bades.
- 21 Bét. Wiese.
- 22 Erdő. Wald.

Rajzolta: Gabrovitz Camillo.

Lublófürdő egyik látogatottabb női fürdőnk, minden oldalról védetten az erdő közepében, közvetlenül Sáros-megye határán fekszik. A kis völgytágulatban állnak a szétszórta épületek: az emeletes vendéglő, mely a kávéházzal fedett folyosó által van összekötve; a modern berendezésű új fürdőház, hol a fürdőiroda, posta és távirda van elhelyezve; közel a csinos sétatér és az ivócsarnok. Ezen fürdői központ körül fekszenek a nyaralók. Nyugat felé a hegylejtőn nagy kiterjedésű, 70 holdnyi park (erdő és rét váltakozva) nyulik el, szép sétautakkal (7 km. hosszúságban) több pihenőhelylyel és kilátási ponttal.

Épület van 12, lakószoba 120. A szoba ára 1·20—6 K; az elő- és utóévadban  $\frac{1}{3}$ -dal olcsóbb. Fürdő- és zenedíj hetenkint 2 K. Közös étkezés 2·60 K. Egész ellátás egyezmény szerint. Kocsi a fürdőigazgatóságnál kérendő.

Az ásványforrások tiszta vasas savanyuvizek, vastartalmu lápfürdői kitünőek. Kiterjedt láp van a közvetlen szomszédságban.

## Kirándulások.

**Lubló várra** 10 km. ( $\frac{3}{4}$ —1 óra kocsin).

Jó uton 10 percz alatt a Poprád folyóhoz érünk, mely a nagy kanyarulatnál a határt képezi Sárosmegye felé. Csakhamar látjuk Hobgárt német helységet (l. p. 32) s ugyanazon irányban a közeli dombról, mely felé tartunk, Lublóvár romjait, valamint meredek hegyesúcsok sorát, melyek a Vörös kolostor felé vezető ut irányát jelzik. A legközelebbi magaslatról megpillantjuk Ó-Lubló, volt XVI szepesi várost 548 m., melyen áthaladva s a Poprád folyón hidon átkelve, az országút mellett levő korcsmánál megállunk. Itt indul ki a várba vezető ut (l. p. 327).

**A Vörös kolostorhoz** 34 km. (3—3<sup>1</sup>/<sub>2</sub> óra kocsin).

A Vörös kolostorhoz a kocsit Lublóra és innen tovább a Poprád folyó mentén visz. Közvetlenül Gnézda előtt letérünk az országutról és jobbra mellékutra térünk. Kamjonkán át 1 óra alatt felérünk a hegynyeregére (731 m.). Innen legjobban tekinthetők át az erdőborított mészszirtek sora, mely a Viszoki szkalki heggyel kezdődven. Folyvark és Kamjonka között huzódik el. Folyvark és Nagy-Lipnik helységen keresztül hajtva, a koronahegyi fürdőbe (Smerdzonka) érünk, melytől a Vörös kolostor <sup>1</sup>/<sub>4</sub> órányira fekszik (l. p. 342).

**Lubló-fürdőről Barlangligetre** 45·4 km. = 3<sup>1</sup>/<sub>2</sub>—4 óra kocsin.

- Lubló <sup>3</sup>/<sub>4</sub>—1 óra ;
- Podolin 1<sup>1</sup>/<sub>2</sub> óra ;
- Szepes-Béla <sup>3</sup>/<sub>4</sub> óra ;
- Barlangliget <sup>3</sup>/<sub>4</sub> óra (l. p. 322).

**Lubló-fürdőtől Késmárcra** 41·2 km. (3<sup>1</sup>/<sub>2</sub> óra kocsin), (p. 322).

**Nedecz-várra** 7<sup>1</sup>/<sub>2</sub> óra kocsin.

- Szepes-Béla 3 óra.
- Ófalun át Nedeczre 4<sup>1</sup>/<sub>2</sub> óra (p. 340).

**A Repiszko-hegyen és a Túhegyen át a leibitzi kénfürdőbe** 6<sup>1</sup>/<sub>2</sub> óra gyalog.

**A Jakabfalvi (Jakubjanski) Szimony-havasra** 1291 m. Mezei ut vezet 4<sup>1</sup>/<sub>2</sub> óra alatt ezen szép kilátó pontra.

**Palocsa várromhoz** 13 km. 1<sup>1</sup>/<sub>4</sub> óra kocsin.

Lubotin állomás felé menve, Palocsa falu mellett látjuk a hasonló nevű várromot. A XIII. század közepén épült és a XVI. század elején a Palocsay-család birtokába jutott, a mely 350 évig birta ; 1707-ben a császáriak sikertelenül ostromolták ; 1830-ban kastélylává alakították át, de csakhamar elhagyták ; 1845-ben tűzvész pusztította el s azóta romban hever.

### **Krynica lengyel fürdőbe 34 km. (kocsin).**

Kis-Lipnik helységnél kompon kelünk át a Poprád-folyón ; vagy kocsin megyünk Órló állomásig (17.7 km.) ; innen azután vasuttal Muszynáig, s onnan még 10 km. kocsin.

Krynica (kinestári birtok) európai fürdőhely, 4000-nél több fürdő-vendéggel. Mész- és magnesiátartalmu vizét messze földön ismerik.

Krynica-hoz 23 kilométernyire fekszik *Zegiestowfürdő* (Lubló-fürdőről 17<sup>1</sup>/<sub>2</sub> km.). Vasuti állomás.

