

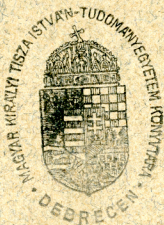
A VÖRÖS KOLOSTOR. ÉS SCSAVNICZA FÜRDŐ

Egy térképpel és a szöveg közé nyomtatott ábrákkal.

Ára 40 fillér.

A zárjelben levő idézések dr. Posewitz
«A Magas Tátra és a szepesi Középhegység» című
útikönyvére vonatkoznak.

Kapható **Maurer Adolfnál Kassán** és
minden könyvkereskedésben. **Ára 4 korona.**



A vörös kolostor és Scsavnicza fürdő.

A Vörös kolostor s a Dunajecz áttörése a Pienin hegységben egyike a legérdekesebb, leghálásabb és nem terhes kirándulásoknak, melyet ennél fogva a Szepesség látogatóinak nem kellene mellőzniök. Kétnapi ut, mely kocsin tehető meg. Az éjjel czélszerű a Korona-hegyi fürdőben vagy Scsavnicza lengyel fürdőben tölteni.

Visszajövet vagy Lublón át megyünk és utközben Lublówárt is nézhetjük meg; vagy Ó-falun át menve Nedeczvárt is látogathatjuk meg.

Utak a Vörös-kolostorhoz.

A Vörös-kolostorhoz Szepes-Béla és Lubló-fürdő felől lehet jutni (l. a turistatérképet).

1. **Lubló fürdőről** 34 km. 3 $\frac{1}{2}$ óra kocsin (l. p. 320).

2. **Szepes-Béláról** 36,7 km.

a) **Kocsin** 4 $\frac{1}{2}$ —5 óra. A koci ára 24 K (kétnapi ut).

Szepes-Béla—koresma a Magurán 2 óra ;

—Ófalu 2 óra = 29,2 km. ;

—Vörös kolostor $\frac{1}{2}$ — $\frac{3}{4}$ óra = 7,5 km.

Szepes-Béláról jó uton Tótfalun át a szepesi Magurára megyünk. Tótfaluhoz $\frac{1}{4}$ -óránnyira a Seifvölgyben vannak alkalikus savanyuvizek: a Kamilla- és Badányi-forrás.

Tótfalu mögött jobbról emelkedik a hosszúra nyúlt kopár *Kreighi hegy* 932 m., mely őskori leleteiről ismeretes. Itt őskori cserepeket és terraszipitkezés nyomait találták. A «Grájerhegy» elnevezés állítólag a kelták korából származik.

Majd erdőbe jutunk és lassan, szerpentinákon kapaszkodunk fel a hegynyeregbe, a hol magánosan álló koresma van (2 óra).

Innen valamivebb rövidebb, de rossz községi ut Richwaldon és Haligócson át a Vörös-kolostorhoz visz ($1\frac{1}{2}$ —2 óra).

A hegynyeregről éles kanyarulatokkal a letarolt hegyoldalon völgynek megyünk; Relyov, Hági, Hanusfalu, hol először pillantjuk meg a Koronahegyet és Mátyásfalu mellett, Ófalura 493 m. érünk, mely a szepesi Magura főhelye; (kerületi bíróság, szolgabírói hivatal, posta, hajdani harminczad) a Langer-szálloda kielégítő.

Csakhamar leérünk a Dunajecz-folyóhoz és jobbra fordulva (balra az ut Nedecz-várhoz vezet), ennek mentén haladunk. Éles fordulatnál megpillantjuk a gyönyörű Pienin-hegységet az imponáló Koronahegygyel.

A szép panorámát folyton szem előtt tartva, Sub-Lechniczen át a Vörös-kolostorhoz érünk. Az ut s a Dunajecz között van százéves hársfákkal beültetett gyephely padokkal és régi szent szoborral.

A Vörös kolostor mellett elhaladva, néhány percz alatt a korona-hegyi fürdőbe (Smerdzonka) fürdőhöz érünk.

b) *Gyalog Barlangligetről* a magurai turista-uton a Vörös kolostorhoz (6 óra).

Barlangliget—Kereszthegy (Magura hegyhát) 2 óra;

— Ödön-menház $\frac{3}{4}$ óra;

— Frankovahegy $\frac{3}{4}$ óra;

— Ófalu $1\frac{1}{2}$ óra;

— Vörös-kolostor 1— $1\frac{1}{2}$ óra.

A javorinai uton a Zslebadovni-patak hidjáig menve, Zsdjár helység előtt, a pataktól jobbra mezei utra fordulunk, a melyen $\frac{3}{4}$ óra alatt egy keresztnél felérünk a Magura hegyhát gerinczére (közelben csőszház), hol szép kilátás nyílik a bélai mészhavasokra (l. p. 90).

A hegyhátról felváltva erdőben és réteken át egyeseken északnak tartva (jobbra a Jezerszko-tóhoz), a fából készült, három szobát tartalmazó Ödön-menedék-házhoz jutunk ($\frac{3}{4}$ óra), melyet 1888-ban a M.-Kárpát-

egyesület volt magura-javorinai osztálya építettett; továbbá $\frac{3}{4}$ óra alatt pedig a Frankova-hegy csúcsára hágunk fel 873 m.

Innen és már előbb utközben szép kilátás nyílik az Ó-falvi völgybe, (melyben a kocsit Ó-falura visz), a következő helységekkel: Relyov, Hági, Hanusfalu, Mátyásfalu, Ó-falu. Balra látjuk a hosszúra nyújtott Frankova falut, továbbá az egyhangú kopár hegyvidéken Kaczvin és Nedecz községeket.

Jobbról látjuk a Pienin-hegységet a domináló Korona-hegygyel és magunk előtt távolban Nedecz várát, a hová a Frankova-hegyről, vagy már előbb balra fordulva, 2 óra alatt lehet jutni.

A Frankova-hegyről völgynek megyünk Ófalu felé ($1\frac{1}{2}$ óra). (Langer-szálloda.) Itt a templom előtt mezei utra lépünk, mely dombon átvissz s a kocsit baloldalt hagyja. A dombról az egész közeli Koronahegy szép panorámát nyújt. A kocsitra leszállva, ezen a Vörös-kolostorhoz (1 óra) és a Koronahegyi fürdőbe (Smerdzonka) érünk $\frac{1}{4}$ óra.

A koronahegyi fürdő (Smerdzonka), a Vörös kolostortól 1.1 km. $\frac{1}{4}$ órányira, a Lipnik-patak mellett fekszik. A Koronahegyre gyönyörű a kilátása.

Közvetlenül az ut mellett van egy új épület, korcsma bérkocsik részére és az emeleten vendégszobák; az új főépület a hegylejtőn fekszik tágas étteremmel és 8 szobával. A fürdőház s egyéb épületek régiek. A kis park nyugati oldalán van a fürdőtulajdonos, az eperjesi görög-katholikus püspök nyaralója, a ki a Vörös-kolostort s a Dunajecz mellett levő csárdát is bírja.

A fürdő kéntartalmu forrását már a mult század óta használják.

A Smerdzonka név a tót «smrdjit» (= bűzlik) szótól ered.

A Vörös-kolostor 456 m. (Clastrum Sub-Lechnitzi, Clastrum montis coronæ).

Történelem. A Vörös-kolostor az egyedüli középkori karthauzi zárda Magyarországon, a melyben a czellák eredeti elrendezése és beosztása még látható; nevét a vörös cseréptől kapta, a melylyel fődve volt.

A birtok adomány útján (1319) a karthauzi szerzetesrendre szállt, a mely 1330-ban a zárdát építette. Eredetileg kettős fallal és bástyákkal volt körülveve. Belsejében a szerzetesek czelláin kívül utasok számára is voltak szobák. A kolostort a husziták két ízben sarczolták és pusztították (1431 és 1438). Husz évvel utóbb ismét helyreállították, de a XVI. századbeli villongások Ferdinánd és Zápolya között, újabb felvirágzását gátolták. A zárda 1563-ban a szepesi káptalan birtokába jutott, miután 244 évig 24 perjel alatt, a karthauziak birták volt (1319—1563). Aztán a zárda birtokai egy évszázad folyamán (1563—1699) különböző nemesi esaládok (Mágócsy, Rákóczi, Thököly, Palocsay, Horváth, Báthory, Erdődy) kezén volt, míg végül a szepesi születésű Matyasóvszky L. nyitrai püspök azokat 30,000 frton megvette s a kamaldulenziek szerzetének ajándékozta, a mely 82 évig birta (1699—1781). A zárdát 1756-ban teljesen restaurálták, de röviddel azután II. József császár által (1781), miként sok más zárda, illetve szerzetesrend, feloszlattatott. 1820 óta a kolostor az eperjesi görög-katolikus püspök és káptalan tulajdona és jelenleg a püspöki erdőmester lakja.

A Vörös-kolostornál **három építészeti korszak** különböztethető meg.

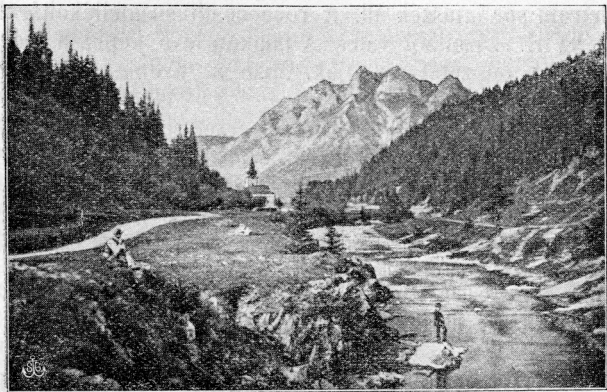
A karthauzi szerzetesek által épített legrégibb részek, a czellák és refectoriumok a harmadik udvar körül, a XIV. század elején, tiszta gót izlésűek. A második korszak a XVII. század közepére esik, a midőn a mostani, lőrésekkel ellátott körfal építettett, még pedig, mint azt az utnak eső oldalán látható feliratok tanúsítják, Rákóczi Pál és neje által. A harmadik korszakban (kamaldulenziek), a XVIII. század közepén, a torony s a mellékoltárok készültek. Néhány helyen láthatók ezek a betűk: E. C. M. C., melyek jelentősége: Eremus conventus montis coronæ = A Koronahegy remete-szerzete.

Az utról az *első udvarba* lépünk, melynek épületeit gazdasági czélokra használnak. Ivhajtásos kapun át, mely a XV. század építési módját mutatja, a második udvarba lépünk. A kapu fölött van egy czimer s egy freskokép: Krisztus a keresztfán. A kapu alatt ülőfülkék vannak.

A *második udvarban* a baloldalt levő épület kórházzul szolgált; az északi oldalon napóra van, szemben tőle

Krisztus a keresztfán. A második udvar déli fala képezi a tulajdonképpeni zárdaépületet, melynek rectoriuma még az eredeti állapotban van, míg a többit a XVIII. század vége felé a kamaldulenzi barátok restaurálták.

A tulajdonképpeni zárdába vezető kapu fölött (jobb sarok) latin felírás mellett a *zárdá czimere* látható.



A Vörös kolostor a Koronahegygyel.

(A háromcsúcsos Koronahegy, kettős kereszttel.) Most a keskeny és hosszú *zárdaudvarba* lépünk, melyet jobbról a körfal, balról a zárdaépület s a templom határol. A zárdaépület földszintjén volt a rectorium és a konyha; az első emeleten a gyógyszertár, könyvtár és néhány szoba.

A *templom* egyhajós; ablakai a XIV. századból származnak; kapuzata a XIV. század gót stílus jellegét mutatja. Az orgonakarzat, a nyugati oldalon, nyolcszögletes oszlopokon nyugszik. Fölötte felirat van, mely az 1747-iki restaurálásra vonatkozik. A szentély két

oldalán mellékkápolnák vannak; a déliben egy szekrény a XVII. századból; az északiban a fekete-fehér pallóban Kapy püspök sirköve czimmerrel és felirással van beleillesztve. A restaurálás alkalmával (1747) építették a mostani négyszegletes tornyot. A főoltár «Krisztus a keresztfán» műfaragvánnyal, kettős oltár, melynek hátulsó oldala szintén képekkel van diszitve. Itt három sor imaszék áll. A roccocostilusu mellékoltárok a XVIII. századból valók. A falakon levő képek a szerzetesek öltözetét mutatják. Mise itt évenként egyszer, bucsukor tartatik.

A harmadik udvarban a szerzetesek czellái közül kettő fenmaradt, azzal a felirással: «Silentium». Mind-egyik czella kertecskével állt összeköttetésben, a melyben a szerzetesek saját sirjukat ásták meg.

A röpülő szerzetes mondája. A szerzetesek közül különösen egy Cyprianus nevű vált ki. Minden hasznos tudományban jártas levén, azon gondolatral foglalkozott, hogy a röpülés mesterségét feltalálja. Csakugyan készített is magának szárnyakat, melyek segítségével a szomszédos Koronahegyre röpült. (Lindner Ernő költeménye.)

A Dunajecz folyón Scsavnicza-fürdőig.

A Vörös-kolostor és Scsavnicza galicziai fürdő között a Dunajecz két erős kanyarulattal a fölötte érdekes Pienin-hegységen át folyik.

A Pieninhegység, erősen gyűrődött rétegekkel, ama mészlánczolat egy részét képezi, mely a fehér Dunajecz-folyótól Nedecen és Czorsztynon át Lublóig és tovább terjed. Régibb hegység maradványa triasz-, jura- és kréta-közetekből van összetéve. A Pienin-hegység flóráját (az északi határvól l. p. 48) jellemzik leginkább a mésznövények. Fenyves és bükkös a növényzet főformációját képezi; ritka a *Juniperus Sabinæ* és *Taxus baccata*; endemikus faj az *Aquilegia Ulepitshii* és *Chrysanthemum Zawadski-i*.

A Dunajecz völgye itt völgyszöröst képez; többnyire meredeken felnyúló kopár sziklafalak szegik be, a melyeken egyes fenyők láthatók; részben pedig sűrű erdő fűdi a hegylejtőket. Utközben néhány, de veszélytelen víz-sebességen evezünk át, hol az evezők ügyességét csodáljuk, a kik csakis hosszú rudak segítségével az

egymáshoz csatolt csónakokat, vagyis kivájt fatörzseket kormányozzák. Az 1—3 m. mély víz különben csöndes és gyönyörű smaragdzöld színű.

A jobbpart mentén a galicziai országos bizottság és Sesavnicza-fürdő által a múlt század nyolczvanas éveiben készített ut vezet, melyet visszatérőül használunk.

Az ut a Dunajeczen a kikötőhelytől Sesavniczáig két órát vesz igénybe. Lengyelül és németül tudó evezőt ladikkal a Koronahegyi fürdőben kell megrendelni. Ár személyenként 3 K.

A ladikra a Vörös-kolostor közelében szállunk. Előtünk emelkedik az impozáns Koronahegy, melyet balfelől szomszédjától, a hatalmas Pod szkalnia Szkala nevű hegyes mészhegyedtől völgytorok választ el. Itt vízben álló gyermekek két póznán koszorut tartanak, a mely alatt a ladikot átbocsátván, ezért jutalmat remélnek.

Mindjárt a Koronahegy alatt, a folyam kanyarulata előtt az első, — s odább az Osztra-Szkala alatt a második sebességhez jutunk. Ez utóbbi hegy, valamint a Grabczicha vizsna és nizsna és a Glemboki szikla határolják a legközelebbi kanyarulatig a Dunajecz baloldalát, míg jobbról a «Klastorna-gora» nevű erdőborította hegyhát nyulik el. A *Grabczicha-hegyen* a sziklában kis ürt veszünk észre, melyben a halászok az éjjeli lazaczfogáshoz szükséges eszközöket tartják.

Majd eljutunk a folyó második hirtelen kanyarulatához erős vízsebességgel és magunk előtt látjuk a *Golicza* hatalmas meredek hegyhátát, melyet már most három oldalról megkerülünk. Alatta balra (nyugatnak) fordulva, magunk előtt áll a *Facmiech* nevű igen meredek mészszikla. Itt, újabb kanyarulatnál ismét vízsebességen megyünk át. A *Peczki Szkala* mellett elhaladva, balfelől a *Ligarki* mészsziklához közeledünk, mire a *Cservona szkala* elibénk áll, míg jobbfelől az erdős *Golicza* a Dunajeczet határolja.

Csakhamar mindkét parton menházikót látunk: a jobb, magyar parton a «Csárdát», a bal, galicziai par-

ton pedig a mostanában már nem használt menházat. Ez az út fele. A lengyel menház fölött magasan fönt a sziklán túl látjuk a Koronahegy egyik csucását, melyre innen meredek ösvény visz. Mihamar feltűnik a *Szokolicza* (sashegy) impozáns hegyes kúpja is. Azután a Pienin hegyi patak hegytorokszerű völgyét hagyjuk el, a melynek felső részében a *Kunigunda-vár* romjai vannak.

A monda szerint a várat angyalok építették. Kunigunda, III. Béla magyar király leánya, férjével, Boleslav lengyel királylyal állítólag a mongolok elől menekült ide (1241). Férjének halála után Kunigunda egyik zárda perjelnöje lett és apáczáival az ismét megjelent mongolok elől újra ide menekült. De sűrű köd a várat láthatatlanná tette s a menekülőket megmentette. A romokhoz a Pienin-patak mentén és a Koronahegy hátán juthatunk.

A Szokolicza alatt erős vízsebességen áthaladva, a Przyhodki-szikla mellett megyünk el és jobbról a Biala Szkala fehér mészfalát látjuk, az erdős Golica szomszédját, a mely eddig elkísért. Új fordulatnál előttünk áll a meredek, csaknem teljesen kopár Szedilko, mely mögött már a scsavniczai kopár dombvidéket látjuk. Most erős vízsebességen a lesniczi patak torkolata mellett megyünk el, s odább a Hukova és Kacze szirteket hagyjuk el. Itt a táguló völgy már elveszti regényes jellegét s előttünk jelenik meg Scsavnica falu. Még az utolsó vízsebességen is áthaladva, két órai út után a Dunajecz partján levő kis fürdőháznál kötünk ki.

Innen hosszú fahidon a Ruszki-patakon átkelve, Scsavnicza nizsnia faluba érünk, a honnan az országuton 20 percz alatt az alsó fürdőhöz jutunk (utmutatóval). A fehér czölöpökkel ellátott kocsit csakhamar a Scsavniczapatak mentén felfelé a felső fürdőhöz kanyarodik.

A kikötőhelyről a fürdőbe egyfogatu koci 40 f., kétfogatu 80 f., gyalog $1\frac{1}{2}$ óra.

Scsavniczafürdő 437 m.

Scsavnicza egyik legnagyobb galicziai fürdőhely, park

közepén, kopár magaslatok lánczától körülvéve, alsó Scsavnicza (nizsnia) melyen jöttünk, és felső Scsavnicza (vyzsnia) helységek között fekszik s az alsó és felső fürdőből áll.

Az *alsó fürdőt* (Miedzius), csinos parkozással s elszórt házakkal, többnyire lengyel izraeliták lakják. Itt két gyógyforrás és vizgyógyintézet van.

A *felső fürdő* öt forrással, az előkelőbb közönség által felkeresve, hegynék felhuzódik a Scsavnicza-patak mindkét partján. Számos épületei jól ápoltság közepén elszórtan állnak. A felső fürdő elején jobbra a szép új templomot látjuk. A *Polszki-szálloda* mellett elmenve, s a Magdolna- és Valériaforrást elhagyva, a főtérre jutunk, a melyen a *Dietl- emlék* (obelisk) áll. A téren két oldalt vannak az ivócsarnokok és az Inhalatorium két forrással, míg az ötödik forrás főlebb fekszik. Tovább hegynék menve, kápolnához jutunk, s odább az első, *Olesza-vendéglőhöz*, szép kilátással a Dunajecz-völgyre. Közel ide van a tornyokkal és félkörű verandával ellátott szép *kaszino-épület*, táncsteremmel, teke- és olvasószobával. Két zenekar naponként kétszer hangversenyezik. Posta és távirda is van itt, ugyszintén Szubert A. krakói fényképész műterme. Hat orvos áll a fürdővendégek rendelkezésére.

A negyvenes években Scsavnicza Szalay E. polonizált magyar ember birtokában volt, a ki a fürdőt a krakói tudományos akadémiának hagyományozta, a mely azt 1876 óta bírja.

A vendégek száma néhány ezerre rug; öthatod része Galicziából és Orosz-Lengyelországból való.

A hét gyógyforrás (konyhasóviz kettedszénsavas Natronnal) körülbelül ugyanoly alkatu mint Gleichenberg, Ems és Selters gyógyforrásai és kivált idült hurut ellen használtatik. Van itt három szálló és nagyobb étkező hely: Hôtel Martha, Hôtel Palaz (Olesza) és Hôtel Polszki.

83 nyaraló- és magánház 1240 szobával. A szoba ára naponként 1·60—4 K; az elő- s utóévadban 30^o/o-kal olcsóbb.

A *visszatérést* a Vörös kolostorhoz gyalog tesszük meg a fönt említett új uton 2¹/₂—3 óra alatt; (a csárdáig 1¹/₂ óra gyalog; onnan 2 óra a koronahegyi fürdőig). (A lesniczi patakig kocsin is mehetünk (20—30 perc. alatt (egyfogatu 1·20 K, kétfogatu 2 K), gyalog ³/₄ óra

Lehet Kroscsienkón és Nedeczen át is kocsin visszamenni 3¹/₂—4 óra alatt. (Nedeczig 1¹/₂—2 óra; Nedecz—Ófalu ¹/₂ óra; Nedecz—Koronahegyi fürdő 1 óra.)

Kirándulások a Vörös kolostorról.

A Koronahegy 982 m. (1¹/₂ óra, hálás kirándulás).

A Dunajeczen ladikon átkelve, kényelmes erdei út vezet jobbra a Sobczanszki-völgytől az erdőben. A Koronahegy keleti lejtőjén felfelé később nyugat felé fordulunk és a hegyi réten, hol menedékház áll, kijövünk. Itt ital és hideg étel kapható.

A regibb, köves és helyenként meredek ösvény a Lobczanski-völgyben vezet hegynek.

A meredek sziklakúpok kettejére korláttal ellátott keskeny ösvény vezet fel.

A **kilátás** elragadó. Mélyen alatt látjuk a Dunajeczet s a hegyes mészszirteket, az erdős magaslatokkal övezett Vörös kolostort és a koronahegyi fürdőt; e mögött a Lublóra vezető utat, Haligócz helységet és Lublóvárt. Balról (északkeletnek) feltűnik Sescavnicza fürdő, a két hasonló falu között s a háttérben Galicziához tartozó hegyek sora. Jobbról (délnyugatnak) látjuk Ófalut, Nedecz várát s a háttérben a bélai mészhavasokat, melyek mögül több Tátra-csúcs köztük a Kriván is látható.

Más, de sokkal terhesebb út, a Dunajecz mellett levő csárdától vezet a Koronahegyre fel. A folyón átkelve, a lengyel menháztól fölöttébb meredek ösvény vezet hegynek; két erdei rétet elhagyva, 1¹/₂ órai kapaszkodás után a koronahegyi menházhoz érünk.

A haligóczi cseppkőbarlang.

Ezen barlangot a lengyelek Axamitkának nevezik, Axamit huszita vezér után; a föld népe pedig Mlieczna diera = tejlyuknak.

A koronahegyi fürdőhöz jó $\frac{1}{4}$ órányira a lublói uton fekszik Haligócz falu, mely barlangjáról ismeretes. A cseppkőbarlang a helységtől északra levő mész-domblánczban levő Cserevena-szka hegyben van s az utról is látható.

Ezen már a múlt században ismert barlang annyiban érdekes, a mennyiben benne őskori tárgyakat találtak, ugymint kovakőszilánkokat, hegyes csonteszközöket, égetlen agyagserepeket és egy kulturréteget (faszén); azonkívül barlangi medve csontjait.

Az ut kissé terhes. A hegylánczot meg kell kerülnünk s a barlangba lebocsátkoznunk. A barlang egészben véve két sziklahasadékból áll, mely nagy ürré kitágult. A menés benne nehézséggel jár.

Egy második, a Rablóbarlang, az előbbtől kelet felé s az utról is látható, a Hruby-szka hegyecsúcs déli lejtőjén van s benne barlangi állatok csontjait találtak. A többi barlang jelentéktelen.

Nedecz-vár (dunajeczi vár) 566 m.

a) **A Vörös kolostortól** 13 km. (1— $1\frac{1}{2}$ óra kocsin, gyalog $2\frac{1}{2}$ óra).

A hirtelen utkanyarulat után, a Vörös kolostornál. Sub-Lechnicz helységen haladunk át; $\frac{1}{2}$ — $\frac{3}{4}$ óra után az ut Ófalunak ágazik el, mely helység látható. Magában álló nagy ház (kerületi bíróság, hajdan sóhivatal) mellett eljutunk Kalenberg községhez, a honnan már láthatjuk Nedecz várát. Az ut csakhamar ismét elágazik; az egyenes Czorsztynra visz, a balfelől levő pedig Nedecz faluba (melyet látunk) s a dombon fel a várba. Az ut utolsó fordulatánál előttünk áll az erdőborított sziklán épült vár. Az előtte levő plateau-n néhány gazdasági épület áll.

b) **Barlangligetről a Magurán át Nedecz várához.**

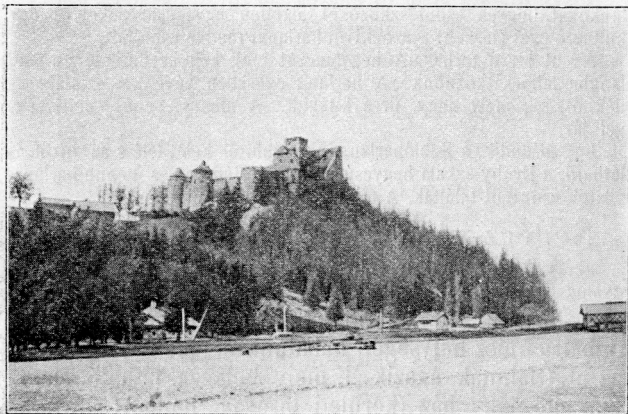
Barlangligetről gyalog a Magurán át a Frankova-hegyig 3 óra, Nedecz 2 óra = $4\frac{1}{2}$ —5 óra.

Szepes-Béláról kocsin (Ó-faluig $3\frac{1}{2}$ óra, Nedecz váráig 1 óra) $4\frac{1}{2}$ óra.

Az út legnagyobb része ugyanaz, mint a Vörös-kolostorhoz. (l. 341).

A vár belseje.

Széles út vezet a várkapuhoz, mely fölött vörös márványlapon a Palocsay-család czimere látható, a következő (latin) felirással: «Horváth György, Palocsa, Duna-



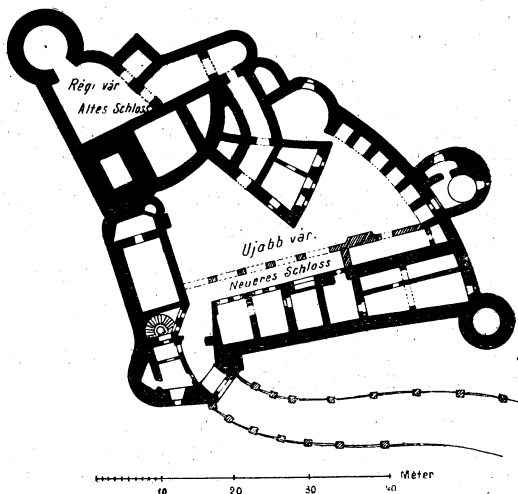
Nedecz vára.

jecz és Landok ura szerezte, nagyobbitotta és szépítette ezt a várat 1601-ben.» Más felírás: «Renovatum 1861. C. B. P.» a vár utolsó restaurálására vonatkozik.

Kapufolyosón át a várudvarra jutunk. Előttünk emelkedik a *régi vár*, melyhez két oldalról (háromszöget képezvén) a még lakható állapotban levő újabb emeletes vár van hozzá építve.

A régi vár és vártorony tökéletes rom, és néhány szobát kivéve, nehezen hozzáférhető. Az *új várban* 11 szoba van, melyek legnagyobb része még jó karban

van. A kulcsárné mutogatja a nevezetességeket, köztük számos olajfestmény, a hajdani vártulajdonos Palocsayak arczképei s egyéb képek, mint dr. Faust arczképe; rézmetszetek; Palocsay bibornok szekrénye annyi fiókkal, ahány napja van az évnek; íróasztal, római kis tájképekkel, mely a pápa ajándéka. A nagy étteremben az



Nedecz-vár tervrajza.

utolsó Palocsaynak, nővérének és Palocsay bibornok arczképei láthatók. A székekre a Csáky-féle czimer van himezve.

A légfűtéssel ellátott verandáról lépcső visz a házikápolnához, szép oltárképpel. Innen folyosón át a régi vár néhány szobájához jutunk, a melyben magyar tárgyu festmények vannak. A felügyelő szobájában is van néhány régiség: fegyverek, szócsó, melylyel a

Dunajecz tulsó partján levő Czorsztyn vár lakóihoz lehetett átszólni stb.

Történelem. Nedecz várát a Szepesség egyik legkisebb várát, 1319 és 1330 közt építették végváruul a közeli Czorsztyn lengyel várral szemben. A várnak nagy jelentősége volt, mivel épen alatta vezetett el a kereskedelmi út Krakóra. Szerződés szerint ebben a várban kellett volna ama 88,000 frtot visszafizetni, melyért a XVI szepesi várost zálogosítottak el Lengyelországnak. A vár a szepesi főispánok alatt állt s ezek egyike, Zápolya Imre (1470) a várat megnagyobbitotta és megerősítette. A háboruban, mely Ferdinánd és Zápolya közt folyt, a vár végül Laszky birtokába jutott, kinek azt Zápolya, hűsége és érdemei elismeréséül adományozta (1526—1538). Laszky várnagyai mint rablólovagok igen ismeretesek voltak, kivált Kauffung, a kiről mondani szokták volt: «Ha a Kauffung Zsigmond nem fogott és nem fosztott meg kereskedőket, akkor beteg volt».

1589-ben a vár, vétel után a Horváth-család birtokába jutván, Horváth György azt 1601-ben javíttatta. Azután a Giovanelli-család, kezén volt száz esztendeig (1676—1776), a melynek a XVII. században Felső-Magyarországon nagy birtokai voltak, rövid idő kivételével, midőn Thököly elfoglalta (1683). A vár a Giovanelli-család kihalta után ismét a palocsai Horváthokra szállt (1776), kik a romladozó várat javíttatták (1817 és 1823).

1837-ben a Salamon-család tulajdona lett, s Salamon Aladár a vár újabb részét helyreállította (1869).

Czorsztyn-vár romjai 589 m.

Nedecz várával szemben, a Dunajecz balpartján Czorsztyn lengyel vár romjai láthatók meredek sziklán, a hasonnevű falu fölött. (Koresma.)

Történelem. A várat a XIII. században végvárként építették. 1433-ban a husziták foglalták el. A XVIII. század első felében kezdett a vár romladozni, a mit tüzvész még siettetett. 1811-ben a kormány, 1819-ben pedig vétel után a mostani tulajdonos Drohowski grófi család birtokába jutott.

A vörös kolostortól Szepes-Bélára v. Lubló-fürdőre.

Visszamenet vagy ugyanazon úton megyünk Szepes-Bélára a Magurán át (36·7 km.), (miközben meglátogathatjuk Nedecz várát is, mely Ó-falutól, hol az út

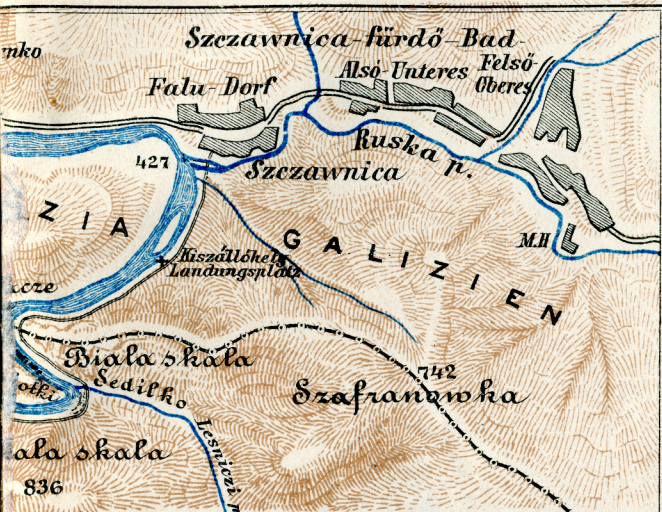
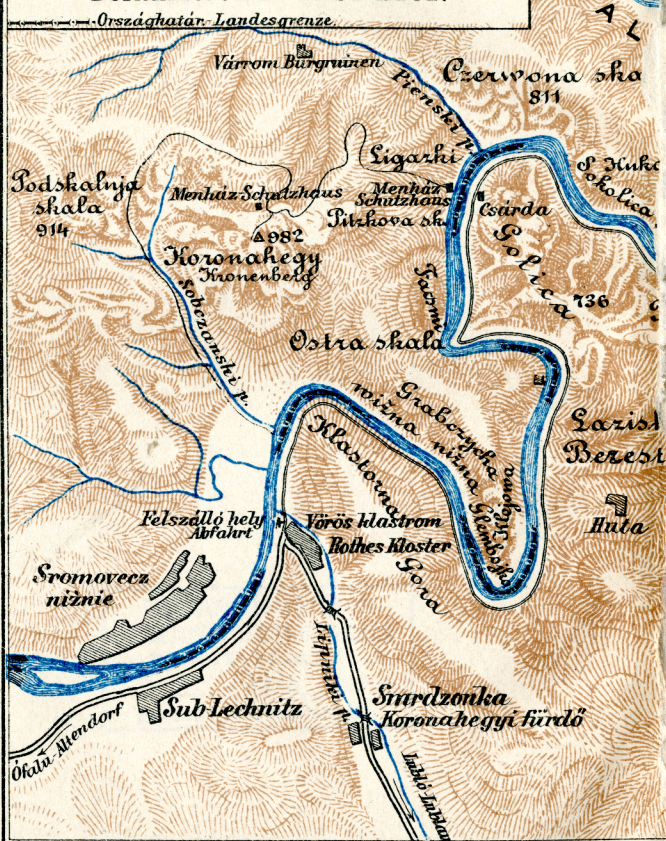
eltér 5 km.-nyire fekszik l. p. 350); vagy Lublóvár érintésével visszatérünk a poprádi völgybe (40·8 km.). (Gnézdától 19 km. térünk el Lublóra (4·8 km.) a honnan megmásszuk Lublóvárát).

Lubló-fürdőbe (34 km.) p. 320.

DUNAJECZ FOLYÓ ÁTTÖRÉSE.

1: 40,000.

DURCHBRUCH DES DUNAJECZ.



VÖRÖS KLASTROM. ROTHES KLOSTER.

607.

