

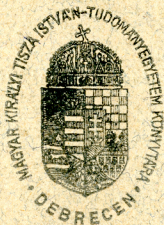
SZEPESVÁR ÉS KÖRNYÉKE.

Több a szöveg közé nyomtatott ábrával.

Ára 40 fillér.

A zárjelben levő idézések dr. Posewitz
«A Magas Tátra és a szepesi Középhegység» című
útikönyvére vonatkoznak.

Kapható **Maurer Adolfnál Kassán** és
minden könyvkereskedésben. **Ára 4 korona.**



Szepes-vár és környéke.

Szepes-vár és környéke a turistának többféle nevezetességet nyújt. A szepesi székesegyház a legérdekesebb templomok egyike, Szepes-vár számos *történeti emléket kelt fel*, a Branyiszko-hegyláncz pedig szép kilátó pontokkal dicsekedhetik. A kirándulást esetleg Lőcse megtekintésével lehet összekötni.

Szepes várhoz lehet jutni Lőcséről és Szepes-Olasziból.

a) **Lőcséről Szepesváraljára és Szepes-várra** 15·2 km. 1—1¹/₄ óra kocsin 6 K (p. 314).

b) **Szepes-Olasziból** (7·18 km. az országút mentén).

Szepes-Olaszi vasuti állomástól szárnyvonal visz Szepes-Váraljára (9·3 km.). *Wellbach* (hajdani XXIV szepesi város, jelenleg tót falu, gróf Csáky Zeno nyári tartózkodási helye) állomását elhagyva, szűk völgyben tovább haladunk, míg balfelől magaslaton a *szepesi káptalan* mutatkozik; csakhamar jobbfelől kopár hegy tetején feltűnik az impozáns Szepesvár és végül a kettő között a völgyben elterülő Szepes-Váralja városkát látjuk.

• Megtekintjük a székesegyházat és Szepesvárt.

Szepes-Váralja 431 m.

Az állomáshoz néhány lépésnyire levő új «Szálloda a vasuthoz» (4 szobával) turistáknak ajánlható. A város legrégebbi része az Alsóvár-utcza, melyben a váruraság jobbágysai laktak. Utóbb szepesi szászok telepedtek ott le, miáltal a helység várossá nagyobbodott. A főtéren

Mária-szobor áll, melyet Lubomirsky T. lengyel helytartó állíttatott. A városháza bejárata fölött kőbe vésett felírás látható. A városban több templom s az Irgalmas barátok zárdája van, melyet Lubomirsky St. T. 1650-ben alapított és mely ezen rend legrégibb zárdája Magyarországon.

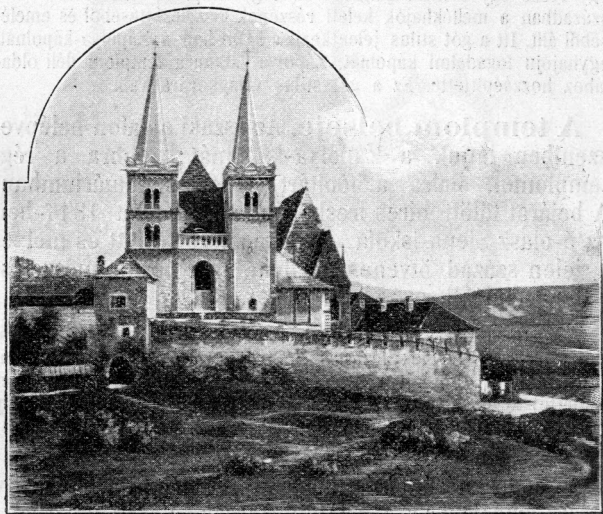
Szepeshely.

A *szepesi káptalant* (Szepeshely) az állomástól 15—20 percz alatt érjük el. A városi főterről szűk utcza vezet fel. Csakhamar látjuk a káptalan épületeit, valamint körfalát, melyen át az alsó kapun belépünk. Szűk utczán haladunk, melynek felső vége kis térré tágul. Az utczában két oldalt vannak a kanonokok lakóházai. A tér közepét a székesegyház s a Zápolya-kápolna foglalja el. Jobbról áll a sárgára festett torony, napórával és mellette a püspöki rezidentia, szép parkkal. Balra látható a papnövelde épülete (egykoron a jezsuiták residentiája), most theologiai tanintézet s legrégibb hazai tanítóképezde, előtte szent szobor, mellette a helyenkint még most is pártázattal ellátott körfal. A tér nyugati végén van a kis kapu gyalogosok részére; kétoldalt siremlékek és egy sirbolt. Az Óratorony mellett lakik az egyházi, kitől a székesegyház kulcsa kérendő.

Az 1189-ben alapított szepesi prépostságból keletkezett 1776-ban a szepesi püspökség. A káptalan a századok folyamán sok viszontagságon ment keresztül. Először a mongolok 1241—1243 teljesen elpusztították; majd II. László király kunjai fosztották ki a káptalant és a templomot 1288. Ugyanazt tették a husziták 1433- és 1437-ben, kik a levéltárt is nagy részt elpusztították. A XVI. és XVII. században, a Zápolya és Ferdinánd közti belviszályok és a vallási villongások alatt a káptalant ismételten fosztogatták. Nyugalmasabb idők csak akkor következtek be, midőn 1638-ban Szepes-vár a Csáky-család birtokába jutott. Nagy értékű a Szepesi káptalan levéltára, mely 4000 régi okiratot, köztük 50-et az Árpádok korából (a legrégibb 1255-ből) tartalmaz.

A szépesi székesegyház.

A szépesi székesegyház Magyarország egyik legnevezetesebb középkori műemléke. Architektúrája az átmeneti román, gót és részben a renaissance stílust mutatja. A művészies siremlékek, gót szárnyas oltárok,



Szépesi székesegyház.

számos faragványok, falfestmények s az oltárszárnyak festései finom műérzékre vallanak.

Történelem. A szépesi székesegyház keletkezésének ideje ismeretlen. Egyik nézet szerint a bevándorolt szászok 1144-ben már itt találták a Szent Márton templomot; más adatok azt tartják, hogy III. Béla alatt (1172—1196) épült. Eredetileg alkalmasint fatemplom volt s a mongolok által való elpusztítás után 1244-ben újra építették. A XV. században tetemesen bővítették s a Zápolya-kápolnával befejeződött az építés.

A templom eredetileg három ivhajtású bazilika volt s a XII.—XV. századok építészeti stílusait mutatja fel. Legrégibb része, késő román stílusban, a nyugati, a két toronnyal. Ugyanabból az időből származnak a toronyablakok és a kerekíves párkányok. A főkapuzat fölött lévő ivhajtásos ablakot s a hegyes toronyfedeleket később építették. A régi templom más maradványa az északi fal egy része egy mellékbejáráttal. A régi templom kibővítése a XV. században a mellékhajók keleti részének kiszélesítéséből és emeléséből állt. Itt a gót stílus jelentkezik. 1498-ban a Zápolya-kápolnát, egyhajóú fogadalmi kápolnát, Zápolya István a templom déli oldalához hozzáépíttette. Ez a gót stílus virágkorára vall.

A templom belseje. Az északi oldalon belépve, szemben látjuk a Zápolya-kápolnát; jobbra a régi templomot, balra a főoltárt az új sanctuáriumban. A bejárat fölött híres freskokép van, melyet 1317-ben az ó-olasz Siena-iskola egyik mestere festett és melyet a jelen század ötvenes éveiben, az elborító meszelési réteget eltávolítva, restauráltak.

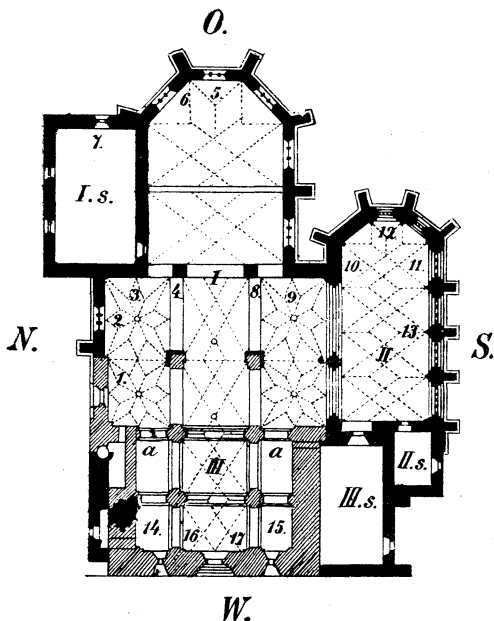
A festmény tárgya: Pompás terem közepében trónuson ül Szűz Mária a gyermek Jézussal. Jobbján térdel Tamás esztergomi érsek, a koronát nyujtva; mögötte Henrik prépost (a ki a képet festette) kezében az ország almájával. Balról térdel Robert Károly király, a koronát átvéve; mögötte áll Frank, Szepes-vár parancsnoka.

A kép festetésének indító okául szolgált Robert Károly király diadala s a szepesiek hősiessége a rozgonyi csatában 1312.



Az északi falon látható Hetesi Pethe Márton prépost magas domborművű siremléke (+ 1605) vörös márványból; mellette a sarokban a szent három király oltára (predellája és szárnyas középszekrénye gót, ép úgy mint új oromzata, és Szt. Mihály kis oltára, egyike a legszebb oltároknak (predellája fölött az oltárszekrény helyett Szt. Mihályt ábrázoló festmény). Mindkét oltárt már 1478-ban említik.

A gótsztilű *főoltár* 3·60 m. magas. A középrész szobrai: Szűz Mária és jobbról-balról Szt. Márton és

A szépesi székesegyház alaprajza.



1 : 2500

-  Régi templom
 Későbbi hozzáépítések.

I. Az új templom.

I. s. Sekrestye.

1. Freskókép.
2. Pethe Márton siremléke.
3. A szent három király oltára.
4. Mihály arkangyal oltára.
5. Főoltár (Szent Márton).
6. Váralyi Szaniszló siremléke.
7. Szent András oltára.
8. Szószék.
9. A haldokló Mária oltára.

II. A Zápolya-kápolna.

II. s. Sekrestye.

10. Zápolya Imre siremléke.
11. Zápolya István siremléke.
12. Főoltár.
13. A fájdalmas anya oltára.

III. Régi templom.

III. s. Szekrestye.

- aa. Gyóntatószékek.
14. Szentháromság oltára.
15. Keresztoltár.
16. Sigray siremléke.
17. Balogh siremléke.

szt. Miklós; a szárnyakon a 12 apostol; oromzata Szintén gót stilusban van tartva.

Az Apsis falában, a szentélyben van Váralyi Szaniszló prépostnak (+ 1548) homokkőből készült sir-
emléke. A XV. századból származó gótstilü kanonok-
székek a szentélyben gazdag diszítésűek. Az előttök levő
padok számos domborművü faragványnyal renaissance-
stilűek. A régi szőnyegek a gyapotszövés remekei.
A sekrestyében, mely 1706-ban épült, különféle czime-
reket és gyász-lobogót őriznek.

A szószék uj és gótstilü; a haldokló Mária gót szár-
nyas oltára egyike a legrégibb oltároknak.

A Zápolya-kápolnát (Capella corporis Christi) 1493-ban a legtisztább gót stilusban Zápolya István építtette, 1873-ban pedig Samassa püspök restaurál-
tatta. A kápolnának művészies üvegfestésü hat ablaka
van; gót főoltára a székegyházban az egyedüli, mely
minden részében gótstilü; a másikat gót stilban 1874-
ben Storna szobrászunk készítette. Van a kápolnának
külön sekrestyéje, kórusa és orgonája. A külfalon a
renoválásokra vonatkozó felírások láthatók. A keresztelő
medencze igen szép.

Nevezetes Zápolya Imre siremléke.

A nádor pánczélos alakja (157 m. magas) vörös márványból
van faragva. Jobbjában zászlót, baljában a kard markolatját fogva,
fekvő oroszlánon áll. Négy angyal veszi körül, ketteje ezimerét
tartja, ketteje pedig feje körül lebeg. A latin felírás magyar fordít-
ásban következőleg hangzik: «Itt nyugszik a hies és kitünő Imre
úr, a Szepesség örökös grófja s az ország nádora, ki 1487-ben
hunyt el.»

Ezzel szemben van *Zápolya István hasonló sir-
emléke.*

A régi templomban (az orgona alatt) látható a be-
járatnál két oldalt két szepesi prépostnak: Balogh N.
(1683—1689) és Sigray J. (1698—1718) vörös homok-

kőből készült siremléke; a két gyóntatószék rococco stilusban; és két oldalt két oltár; a keresztoltár, gót szárnyas oltár renaissance stilusban renoválva (már 1478-ban említve) és a Szentháromság oltára 1654-ből.

1888—1890 a templomot ujonnan festették; a padlót keramitlemezekkel fődtek és a szentély ablakait üvegfestéssel látták el.

Szepesvár 643 m.

Szepesvár a Szepesség legnagyobb vára, e megye történetében kiváló szerepet játszott. Jelenleg, sajnos, teljesen rom.

A vár, három oldalt meredeken leeső kopár és sziklás dombon épült, s az alsó, középső és fellegvárból áll; öt udvara közül a legalsó, az előudvar, a legnagyobb.

Az ösvény a «Vasuthoz» czimzett szálloda közeléből a kopár várdombra, a romhoz felvisz fél óra alatt.

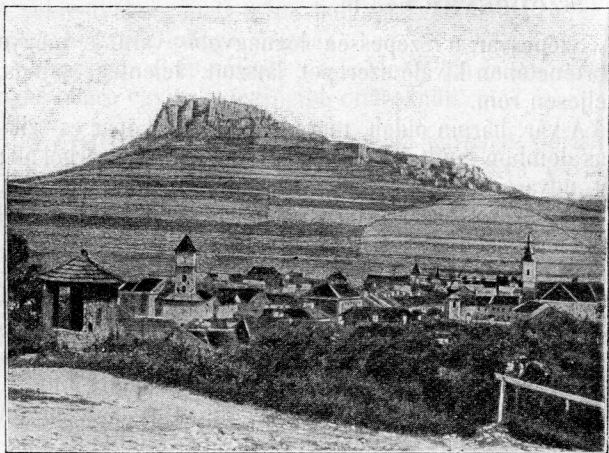
Az alsó felvonó kapun át a két bástya által megerősített tágas alsó udvarra lépünk, melynek gyepes talaját utóbb kincésások feltúrták. Előttünk van az alsó vár déli fala a második várkapuval. Ettől jobbra, sarkon túl, a résztint még fenmaradt lőrésfolyosóhoz jutunk. A balfelőli (északi) várfalban kis ajtó van. Ugyanazon oldalon odább az istállók falmaradványait látjuk.

A messziről látható második kapun át az *alsó várba* s a második udvarba jutunk. Előttünk, magasan fent a sziklafalon emelkedik a középső vár, a kapu toronnyal. A kaputól két oldalt lakosztályok falmaradványai vannak. A második udvar balfelőli (északi) része fallal van elzárva, a melyen kis kapun át a várfal által határolt két nagy helyiséghez jutunk. (Abrak- és gabonarakták.) Ezek mellett emelkedik a függőleges sziklafal s a felső sarokban magas torony, a *Mentsvár* vagy ör-torony.

A második udvar jobbfelőli (keleti) sarkán elég jól

fenmaradt négyszegletes kaputornyon át, melynek keleti fala puskagolyók nyomait mutatja (állítólag az utolsó, 1710-iki ostromlásból eredők), a kis *harmadik* vagy *külső udvarba* jutunk, melynek fala részben még lőrésekkel van ellátva.

Ezen elővédet a meredek sziklafalig huzódó árok veszi körül, melynek külső oldalán még tizenegy kerek



Szepes-vár.

pillér, további megerősítés maradványai láthatók. Innen a *felső kapun* vonóhídon át a szabadba lehetett jutni.

A második udvarba visszatérve, a résztint sziklában kivájt meredek uton a *középső várba* érünk. Jobbról kis elővéd maradványai mellett, kaputornyon át a keskeny negyedik udvarba lépünk, hol a fal mellett a várnagy lakosztálya volt; alsó boltozata még jó karban van s esetleg rossz idő ellen oltalmat nyújt. Odább kerek

nagy mélyedést látunk (állítólag ló-malom) s ettől szemben a sziklatalba vájt ürt (állítólag börtön).

A felső várba felhágva, jobbról újabb elővédnek romjait látjuk s az utolsó kaputornyon át a felső udvarra s a *fellegvárba* jutunk. A hosszukás udvar két oldalán voltak a lakosztályok, melyek keleti homlokzata a Branyiszkó-hegylánczra való szép kilátással a XVII. századból származik, midőn a vár már a Csákyak tulajdona volt. Az udvar közepén emelkedik a 19 m. magas, tömör *vártorony*, a gótstilü *kápolna*, s a kettő közt látható a kőbe vájt vízfogó. Az utóbbi mögött láthatók az *oszlopos csarnok* maradványai, a mely a nyugati lakosztályok mellett elhuzódott. Ezek északi végén emelkedik a mostan hozzáférhetetlen *Mentsvár* vagy *őrtorony*, mely 4 emeletből áll. A kápolna mögött, kis köz által elválasztva, áll a lovagterem, a hirtelen leeső szikla tetején. Belső falán kettős karzat futott körül; északi oldalán loggia volt. A hajdani falfestményeknek még csak nyoma sincs már. Minden a legnagyobb pusztulás bélyegét hordja magán.

Szepesvárnak 135 helyisége volt.

A színvonal különbsége a legalsó vár kapuja s a fellegvár között 104 m.

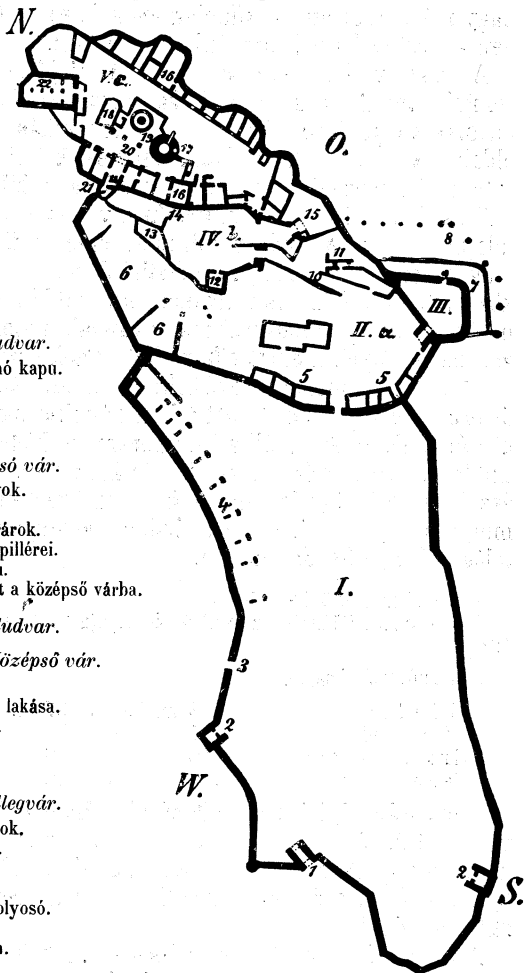
A várudvarok nagysága :

Első udvar	----	284 m. hosszú,	87 m. széles.
Második udvar	---	101 «	50 «
Harmadik udvar	---	40 «	10 «
Negyedik udvar	---	112 «	50 «

Szepesvár építészeti stílusáról némileg lehet következtetni. A keleti kis küludvarhoz vezető gótstilü kapu és a gótikus kápolna a XV. századból valók. A fellegvár a XVII. századbeli keleti oromzata renaissance stílusban épült.

A várnak legrégebbi része a fellegvár. Ismételt későbbi át- és hozzáépítés által az eredeti stílus odaveszett.

Szepes-vár alaprajza.



I. Alsó udvar.

1. Alsó felvonó kapu.
2. Bástyák.
3. Ajtó.
4. Istállók.

II. a) Alsó vár.

5. Lakosztályok.
6. Raktárak.
7. Száraz várárok.
8. Az elővéd pillérei.
9. Felső kapu.
10. Meredek út a középső várba.

III. Külvár.

IV. b) Középső vár.

11. Elővéd.
12. A várnagy lakása.
13. Ló-malom.
14. Börtön.
15. Elővéd.

V. e) Fellégyvár.

16. Lakosztályok.
17. Vártorony.
18. Kápolna.
19. Vízfogó.
20. Oszlopos folyosó.
21. Mentsvár.
22. Lovagterem.

Szepesvár története.

Szepes-vár eredetileg végvár gyanánt szolgált. Valószínűleg már a XI. század végén, vagy a XII. század elején épült. Okiratilag kimutatható, hogy 1120-ban már fennállt s első várgrófja Borisz herceg, II. István király mostoha testvére volt. A várat 6 századon át (1710-ig) végvárul használták. — Falai alatt sok csatát vívtak. IV. László király több hónapon át lakta (1288). Venczel esch király a várat elfoglalta, de Róbert Károly elűzte (XIV. század eleje). A huszita háborúkban Giskra a várat 1443-ban elfoglalta s a Szepes-séget innen szerezte, míg Hunyadi László el nem űzte (1453). Zápolya János itt született (1487); a közte és Ferdinánd közt folyó háborúban a vár az ő kezén volt, és csak később jutott Ferdinánd birtokába. A vallási háborúk alatt sikertelenül ostromolta Boeskey, Bethlen és Thököly; csak II. Rákóczi Ferencz ejtette birtokába (1703). Utóbb (1710) megadás folytán a császáriak hatalmába jutott. Azóta csend uralkodott.

A vár három hatalmas nemesi család tulajdona volt: a Zápolyaé (1465—1528), a Thurzóé (1528—1636) és a Csákyaké 1638-tól a mai napig. Csáky István a várat, a körüllevő számos faluval együtt 85,000 frtért vette meg. 1780-ban a várat tűzvész pusztította el s azóta lassankint teljesen romba dőlt.

A Drevenyik és Hotkócz (Szepes-Ujvár).

A Vár-hegygyel nyereg által összekötve emelkedik közvetlenül Szepes-váralja mellett a *Drevenyik* 612 m., többnyire kopár, diluviális édesvizi mészből összetett mészplateau, mely különösen a Hotkóczi oldalon érdekes sziklás részleteket mutat.

A Szepesvárra vezető utról jobbra letérünk s a szentképtől a Drevenyik magaslatát fél óra alatt érjük el.

A délnyugati meredek lejtőn, a Ribnicsek nevű erdészlakkal szemben van a szepesváraljai *Jéglyuk* (Szepesváraljától $\frac{3}{4}$ óra gyalog). A barlangnak 80 m. hosszú főhasadékában (több mellékhasadékkal) helyenkint jég-, valamint némi cseppkőképződmény látható. Itt, valamint a Drevenyik más helyén is őskori tárgyakat találtak (kovakőfejsze, agyagedények, kulturrétegek).

Szép kilátás nyílik kelet felé a Branyiskó-hegységre. Közvetlenül a Drevenyik alatt fekszik park közepén Hotkócz (Szepes-Ujvár), hol gróf Csáky-féle kas-

tély van. A parkban gróf Csáky Kálmán mauzoleuma látható. A kastélyban nevezetes reliquiák őriztetnek, azok között Szepesvár festménye az 1780. évi tűzvész előtti időből.

Hotkóczytól jobbra Zsegra és más helységek, köztük bal felé pedig *Mindszent* (Biakovec), gróf Csáky Albin nyári lakhelye, tiszta gót izlésben épült templommal (1402) és régibb kápolnával román stílusban.

A Zsegrai templom.

A Branyiszko-hegység tövében a Drevenyik mögött Szepes-Váraljától jöve, fekszik Zsegra kis helység, távolról látható templomával, a mely 600 éves falfestményeiről híres.

Szepes-Váralja—Hotkócz—Zsegra 5·8 km. jó fél óra kocsin ; egy óra gyalog a Drevenyikon át.

Szepes-Olaszi—Zsegra 4 km. fél óra kocsin ; egy óra gyalog.
Hotkócz—Zsegra $\frac{1}{2}$ óra gyalog.

Fallal körített temploma a legrégibbek egyike a Szepességen ; 1247-ben gróf Zygra János építette, a ki a templom alatti kriptában van eltemetve. A templom román stílusban épült, átépítkezésekkel átmeneti stílusban ; a falusi templom legegyszerűbb típusát mutatja : hosszukás négyszögű megosztatlan hajót, egyenes vonalban záruló aránylag nagy sanctuariumot és a nyugati oldalon tömör tornyot. A hatszáz éves falképekről a hetvenes években az elborító vakolatréteget szedték le.

A falfestmények a következők :

A déli kapuzat fölött Krisztus a kereszten, Máriával és János apostollal. Az északi oldalon, a főbejáratnál szemben Mária menyemenetele és koronázása. Alatta az egész fal felületét elfoglalja, a *László-kép* : Öt részlet a cserhalmi csatából, melyben Szt. László a kunokat legyőzte s elrabolt magyar leányt megszabadított. Felírás mutatja, hogy a képet 1638-ban renoválták. A keskeny két oldal-falon, a hajó és a sanctuarium között, Szt. István és szt. László király képei életnagyságban láthatók.

A sanctuariumban : a tizenkét apostol a sekrestye fölött ; továbbá a Megváltó kinszenvedései néhány miniatur-képben.

A falfestmények régi koráról tanuskodik a többi közt az, hogy Krisztust túskekorona nélkül ábrázolják, mint az a XIV. század előtt divott. Ennélfogva azt hiszik, hogy ezek a festmények a XIII. század második feléből valók. A történetileg híres festmények már várják a renoválást.

Érdekes a mészkőből faragott román stílusú keresztelőkád medencze is, a mely oly régi, mint maga a templom. A Zsegra-család czimerét (Szarvastehén ?) több helyütt látni a templomban.

Szepes-Váralja állomástól 3 km. a szepesi káptalan-tól $2\frac{1}{2}$ km. távol fekszik a két kis fürdőhely *Baldóc* és *Sivabrada*; az előbbinek (35 szoba) néhány vasas-forrása van; az utóbbinak forrása kéntartalmu (10 szoba). Sivabrada-fürdő közvetlenül a Lőcsei út mentén fekszik.

A Branyiszkó-hegység.

A Branyiszkó-hegylánczolatában történelmileg nevezetes hely a Branyiszkó-szoros; több pontja kecsegtet szép kilátással.

A *Branyiszkó-szoros* 750 m. Szepesváraljától kocsin $1\frac{1}{2}$ óra alatt érhető el. Útközben megragadó szép kilátás nyílik Szepesmegyére. Fönt a hegyen emlékkő örökíti meg a Branyiszkói csata emlékét, a midőn 1848. február 5-kén a honvédek a hegyet megrohanva a császáriakat elűzték.

A hegyláncz három legmagasabb csúcs megmászása nem nehéz és a kilátás miatt ajánlható.

A *Viszoka-hola* 1162 m. és a szomszédos *Szmrekavicza* 1193 m. megmászása fél napot igényel. Kiránduló pont Szepesváralja. A Branyiszkó-szorosig $1\frac{1}{2}$ óra alatt jó kocsúton mehetünk. A szorostól erdei útra a Viszoka-hola egy óra alatt és a Szmrekavicza további $\frac{3}{4}$ óra alatt érhető el.

A *Slubicza* 1131 m. megmászása szintén félnapot igényel. Kiránduló pont Szepes-Olaszi. Több út vezet fel.

a) *Dubrava* községen át legkényelmesebb az út (1—

1 $\frac{1}{2}$ óra), mivel innen a hegy gerinczig szekérrel lehet feljutni és csak rövid ideig kell gyalogolni.

b) **Vojkóczon át** (2 óra gyalog).

A krompachi utat átlépve, a Vojkóczra vezető utat követjük s egy óra alatt a kis helységbe érünk. Innen a hegységen át mezei ut vezet, melyet követve, a hegygerinczen (1 $\frac{1}{2}$ óra) balra fordulunk s a gerinczen haladva, további 1 $\frac{1}{2}$ óra alatt a Slubicára hágunk.

c) **Szlatvinon át** (1 $\frac{1}{2}$ —2 óra gyalog).

Szepes-Olasziból egyenes szekérut vezet Szlatvin kis fürdőbe (1 $\frac{1}{2}$ óra) 479 m., melynek savanyuvize van. A fürdőház egyszerű; a korcsma igénytelen, de tiszta. Az átmeneti stílusban épített templom a Szepesség legrégibb templomai közé tartozik. A Slubicára való felmenetel rendkívül meredek; többnyire vízmosások mellett kell felhágunk s az utat magunknak keresnünk (1 óra).

A *Slubica csúcsa* nagy hegyi rét (közelben semmi forrás); az erdőöv 1000 m.-ig felnyúlik. Közete csillámos pala.

A *kilátás*: Áttekintjük az egész Szepességet a Poprád völgye és a Magura kivételével. Délkeletnek látjuk a Csernahora hegylánczát, északkeletnek a Branyiszkószorosot és a hegyláncz legmagasabb csúcsát, a Szmreko-
vicát (1193 m.).

Délkelet és dél felé látjuk továbbá a Hernád-völgyszorosot Margitfalunál s a Phönix-huta mellett, valamint a Gölniczvölgy két oldali hegylánczeit. Előttünk terül el a Hernádvölgy, Krompach, Istvánhuta, Kluknó, Richnó, Hrisócz és Kolinócz helységekkel; Krompach mögött a Szlovinkai-völgy egész hosszában a Krompachi Skala, a Thurzóhegy, (Klippberg) Ostri vrch, Hollófej hegyekkel s a hegynyereg Svedlér felé; háttérben a szomolnoki-hegy, a Trohanka-hegyláncz s a kettős csúcsú Rablókő és Kloptana. Ezekhez csatlakozik egész sora a Szepes-gömöri érzhegység csúcsainak a Királyhegyig és a Királyköig.

Előttünk, nyugat felé, kiválik a kopár sziklás Drevenyik a Szepes-

várral ; Szepes-Váralja városa el van földve, holott a szepesi káptalan tisztán kivehető.

A Branyiskó-hegyláncz tövét koszoruszerűleg körülvesz számos helység, köztük Zsegra a híres templomával, Hotkócz a négyszegletű parkban, odább Mindszent. Jobbra, északnyugat felé a kép keretét a Lőcse-lublói erdőshegység képezi.

Balra, délnyugat felé látjuk Szepes-Olaszit, Wellbachot, odább Iglót és Lőcsét s egyéb helységeket, míg a háttérben a fenséges Magas-Tátra emelkedik.

Északkeletnek fordulva, lenézünk Sárosmegyére ; messze távolból az Eperjes-kassai Trachyt-hegyláncz néhány kúpja tűnik fel.

A lejövetel Vojkóczon, vagy egyenesen Szlatvinon át ($1\frac{1}{2}$ óra) történik Szepes-Olasziba ($1-1\frac{1}{2}$ óra).
