

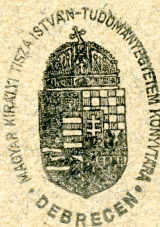
A POPRÁDVÖLGY.

KÉSMÁRK, LEIBITZI KÉNFORDÓ,
LUBLÓVÁR.

Ára 40 fillér.

A zárjelben levő idézések dr. Posewitz
«A Magas Tátra és a szepesi Középhegység» című
útikönyvére vonatkoznak.

Kapható **Maurer Adolfnál Kassán** és
minden könyvkereskedésben. **Ára 4 korona.**



Késmárk, Leibitzi kénfürdő és Lublóvár.

(Késmárk és környéke, Lublóvár.)

Számos a történelemelőtti hely a Poprád-völgyben; érdemes megnézni Késmárk várost középkori műemlékei miatt; a ki pedig barátja a történelmi visszaemlékezésnek, az látogassa meg a Lubló-várromot.

Vasutal Szepes-Béláig 23 km. és Podolinig 34 km.
(1—1½ illetve 1½—2 óra).

Poprád—Szepes-Szombat 17 km.; Szepes-Szombat—Késmárk 126 km.; Késmárk—Szepes-Béla 7 km.; Szepes-Béla—Podolin 104 km.

A poprádi állomás mögött a vasut a Poprád-folyón kel át és Szepes-Szombat megállóhelyhez visz, melynek közvetlen szomszédságában a «*Gréb-park*» nyaralóhely fekszik. A vasut balról megkerüli a várost, melynek harangtornya feltűnik a templom mellett; míg jobbról Strázsa városát látjuk. Szepes-Szombatról, a tág Poprád-völgyben, a Poprád-folyó mentén az egyhangu szepesi dombvidéken haladunk, míg balfelől a Magas-Tátra egész fenségében mindig lebilincselő látványt szolgáltat. *Matheócz* állomás után (vasáru- és börgyárak) feltűnik a hegyes Palenicza-hegy Barlangliget mellett, valamint a szepesi Magura is.

Nagy-Lomnicz előtt a vasut a Poprád-folyón kel át és közvetlenül a hid előtt van a Tátra-Lomniczra vezető szárnyvonal «*Tarpatak*» nevű elágazási állomása, a honnan a rendesvágányu vasut ½ óra alatt a versenyter mellett Tátra-Lomniczra visz. (Menetidő Poprádról ¾ óra.)

A vasut Nagy-Lomnicz helységen visz keresztül. Nemsokára a baloldalt közvetlen a vasut mellett lévő történelemelőtti *hunfalvi-vár* mellett megyünk el.

A *hunfalvi vár* árokkal körülvett négyszegletes fensik, teraszépítkezés nyomaival. Ennek közelében a vasut építésekor diluvialis kavicsban néhány hamuval és faszénnel telt tűzhelyet, agyagból készült főzőfazékat és egyéb edénycserepeit, tovább vassalakat, csontszilvéket és bronzból készült tárgyakat találtak. Az utóbbiak későbbi korból valók. Ezen őskori telep jelenleg köztemető.

Hunfalu állomást elhagyva egyidőre eltűnik a Tatra magaslatok mögött. Majd elérjük a Felső Szepességnek legnagyobb városát Késmárkot (p. 329.).

A kopár Jeruzsálem- és az ujonnan beültetett Vár-hegy, melyek mellett elhaladunk, szintén érdekes történelemelőtti helyek.

Itt is találtattak terrasz-építkezés nyomai. Kőedények, őskori edénycserepek leletei, néhány kulturréteg faszénnel stb. arra mutatnak, hogy itt az őskorban szintén lakóhelyek voltak.

Majd jobbról a késmárki fonó-műhelylátjuk. *Nagy-Eör* állomás mögött a vasut nagy ívben kétszer kel át a Poprádfolyón és megkerüli a parkot, melyből a felső-magyarországi renaissance stílusban 1570—1590 közt épített régi várkastély ormói kilátszanak (a báró Mednyánszky-család birtoka p. 336).

Csakhamar az «*Elágazás*» megállóhelyhez érünk. Az egyik vonal Szepes-Bélára a szárnyvonal végpontjához visz, mely várost néhány perc alatt elérjük.

Őskori falut a Poprád balpartján, Strázsa és Szepes-Béla közt is fedeztek fel mintegy 20 kunyhóbeli tűzhely és számos korongon készült edény cserepét.

Szepes-Béla 631 m. volt XVI szepesi városban megtekintésre méltó az 1260-ban gótstílusban épült róm. kath. templom; mellette a Campanile (Harangtorony). Érdeemes továbbá a Dr. Greisiger városi orvos szép őskori tárgyak gyűjteményét megnézni. Jó vendéglő «Béla városához» a piacon.

Szepes-Béláról jó úton $1\frac{1}{4}$ óra alatt Barlangligetre érünk 11·3 km még pedig $\frac{3}{4}$ óra alatt a magánosan álló Sarpanecz erdészlakhoz és korcsmához, a honnan erdőben további $\frac{1}{2}$ óra alatt Barlangligetben vagyunk. Utközben szép a kilátás a keleti Tátrára.

Szepes-Béláról $5\frac{1}{2}$ óra alatt érjük el a Vörös klostromot 36·6 km. (p. 340) és 2— $2\frac{1}{2}$ óra alatt Lublówárt 26 km. (l. 325).

A másik vonal visz az «Elágazástól» a Poprád-folyó mentén, egyhangú, jobbfelől erdőborított dombvidéken Podolinra; állomásai: Keresztfalu, Bussócz és Podolin.

Podolin 570 m.

Hajdani XVI szepesi város, mely még a régi körfal maradványait mutatja. Ha a tulajdonképeni városba bes abból kilépünk, az ut mindkét oldalán falmaradványokat látunk bástyákkal. A kis sétatérrel körülvett katolikus templom mellett áll az 1659-ben épült harangtorony.

Nevezetes az 1298-ban gót stílusban épített *katholikus templom*. Oltárain a különféle czéhek jelvényei ismerhetők fel. A Kunigunda-kápolna oltárképe Kunigundát, III. Béla király leányát és férjét Boleszlav lengyel királyt ábrázolja. A kehely a XV. századból, a szentségtartó a XVII. századból származik.

A *Piaristák zárdáját* (jelenleg négyosztályu gymnasium) 1648-ban építették. Falai közt II. Rákóczi Ferencz Bécsujhelyből való menekülése után huzamosabb ideig rejtőzött.

Történelem. Podolin valószínűleg már a mongolok ideje előtt (1241) fennállt, de a többi teleppel együtt a mongolok elpusztították. A helység regenerátora volt Kunigunda, III. Béla király leánya és Boleszlav lengyel király neje, a ki hozományul a felső Szepességet kapta s a mostani Podolin területét bizonyos Henriknek adta át mivelés végett (1244). 1391-ben Podolin megváltotta magát 1300 frton s a bíróválasztás jogát és privilegiumát szerezte meg, 1412-ben szabad várossá lett; de még ugyanazon évben a többi XIII szepesi várossal együtt Lengyelországnak zálogosították el. Erődítvényeinek köszöni a város, hogy a XVI. és XVII. században a közlekedés központja és a Szepesség egyik legjelentékenyebb

városa volt, a mihez az a körülmény is járult, hogy a Poprádfolyó innen tutajon járható. A husziták sem szállták meg az akkor jól megerősített várost.

(Podolintól Lublówára $1\frac{1}{2}$ óra kocsin (l. Lublówárt.)

Lublówár 650 m.

Történeti emlékek kedvelői nem fogják sajnálni, ha Lubló-várt felkeresik. Az utak oda: a poprádvölgyi vasutal Podolinon át, Lubló-fürdőből és a Vörös kolostortól.

Lubló-fürdőből kocsin $\frac{3}{4}$ —1 óra (p. 320).

Vörös-kolostortól kocsin 2— $2\frac{1}{2}$ óra (p. 353).

Podolintól illetve Szepes-Béláról kocsin 16 km. illetve 26 km. ($1\frac{1}{2}$ illetve 2— $2\frac{1}{2}$ óra)

Legközelebb érjük Lubló-várt a Poprád-völgyi vasut Podolini állomásáról. Ha a vasuti összeköttetés nem engedné, úgy kocsin megyünk Sz.-Béláról Podolinon át Lubló-várba.

Béla-Podolin $\frac{3}{4}$ óra = 10 km.; kocsin.

— Gnédza $\frac{1}{2}$ óra = 11.6 km.; «

— Lubló $\frac{1}{2}$ óra = 4.8 km. «

A vidék Szepes-Bélától Podolinon túlig egyhangú dombvidék. A Poprád-folyótól jobbra húzódik a lőcse-lublói erdőshegység, melyből tisztán kiemelkedik a Tű (Ihla) 1284 m.; balra látjuk a Magas-Tátrát, a szepesi Magurát és a kopár Kreighi hegyet őskori kulturhelyet, valamint Tótfalu, Viborna, Toporc és jobbra Holló-Lomnicz helységeket.

Podolint elhagyva, $\frac{1}{2}$ óra alatt *Alsó-Ruzsbach* faluba érünk, a honnan mezei ut Felső-Ruzsbachra s a hasonló nevű *Ruzsbach fürdőhelyre* (Podolintól 8.4 km.) $\frac{1}{2}$ óra alatt visz.

Ruzsbachfürdő már a XVI. században volt ismeretes, de virágkorát csak a XVII. században érte el, midőn a szepesi városok lengyel helytartói, a Lubomirski hercegi család tagjai sokat időztek Ruzsbachon. 1883 óta Zamojski lengyel gróf birtokában van s az

igénytelenebb fürdők közé tartozik. Épületei kis parkban az erdő közelében állnak és lengyel neveket viselnek. A kőbe foglalt források mésztartalmuak, melegük s kövesítő hatásuak.

Félóra alatt Gnédzára érünk és Lublówarat pillantjuk meg.

Gnédza, hajdani XVI szepesi város, ép úgy mint Podolin és Lubló, mint Scultetia keletkezett, 1412-ben város privilegiumát kapta és a szomszédos városok sorsában osztozván, lengyel zálogba jutott.

Már láthatók Gnédza mögött azon meredek szikla-hegyek, melyek az utat Lublóról a Vörös kolostorhoz jelzik. Csakhamar feltűnik Lubló városa is. A Poprád-híd közelében az országut mellett lévő korcsmában megállunk, s onnan a várba megyünk fel ($1\frac{1}{2}$ óra).

A vár kopár dombon (Zlatna hura) emelkedik és nagyobbára rom, kivéve a már messziről feltűnő fehérre meszelt középipület, melyben még lakható helyiségek vannak.

A vár megtekintése 2 óra időt vesz igénybe odamenet.

Történelem. A várat valószínűleg a mongolok ideje után (1241) végvárként emelték; 1322-ben a Drugeth-család birtokába jutott.

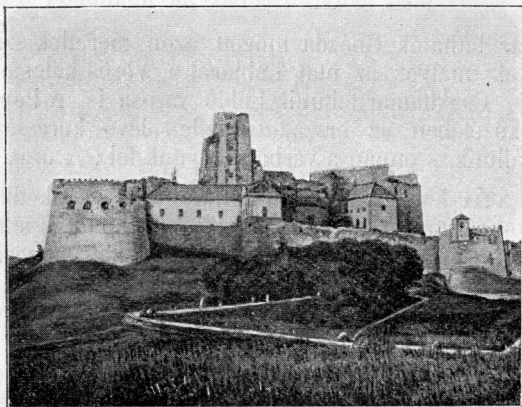
Az elzálogosítás ideje alatt (1412—1772), itt rezideáltak a lengyel helytartók (starosták), köztük a hatalmas Lubomirski hercegi család (1596—1743, a fénykor). A husziták a várat kétszer foglalták el (1433 és 1461). Utóbb tüzvész pusztított benne s 1553-ban ismét helyreállították. A Magyarországhoz való visszacsatolás után (1772) a vár egy századig a Raisz-család tulajdonában volt s 1880-ban vétel útján (87,000 frtért) Lubló város kezére jutott, mely azt 1883-ban gróf Zamojski L.-nek (a Lubomirskiak ivadékanak) adta el, a ki ma is birja.

A «Zlatna-hura» domb mind két lejtőjén szekérut vezet a mészkőhegyen épült várba ($1\frac{1}{2}$ óra). Gyalog a Poprád-folyó mentén vezető ösvényt használva, kis patak mellett a dombra megyünk. A Zlatna-hura s a tulajdonképeni várhegy közt levő nyergen áll Zamojski

gróf nyári laka és a gazdasági épületek. Itt engedélyt kérünk a vár megtekintésére.

A vár belseje.

A meredek várhegyen felhágva, a különben zárt kapun át (a kapu alatt jobbra kis szoba) a keskeny előudvarba jutunk. Szemben, a belső falon czimer és felírás van, s az udvar tulsó végén fából készült harangtorony.



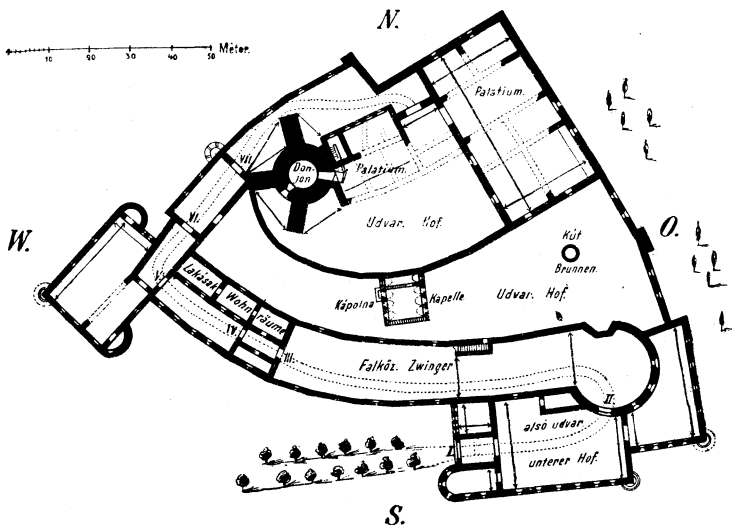
Lubló-vár.

Második kapun át, melyen a Lubomirski-család czimere látható, felmegyünk s a *második*, az első fölött s azzal párhuzamosan huzódó *várudvarba* jövünk. Balra vasajtóval elzárt lakható helyiség van olajfestményekkel (köztük néhány Lubomirski arczképe), vértetek és szócső. (Itt iratkozunk be a vendégkönyvbe.)

Jobbra, a magas udvarfal fölött van a *harmadik udvar*. Elöttünk áll a fehérre meszelt épület, mely már az utról feltűnt és melyben lakható állapotban levő szobák vannak. A harmadik kapun belépve (balra börtönhelyi-

ség) lépcsőn az emeleten levő ama szobákba jutunk, melyek egyike erkélyre vezet.

Erről szép kilátás nyílik a Poprád-völgyre: Gnézda és Hobgárd helységek közt előttünk fekszik Ó-Lubló s odább mellékvölgyben Új-Lubló és Jakubján falu, háttérben a löcse-lublói hegység.



Lublówár alaprajza.

Ama szobákból a felső várudvarba lépünk. Szemben áll a *kápolna* oltárképekkel, előtte a Raisz-család két tagjának siremléke. Jobbról a mellvédről letekintve, a második várudvarba nézünk, a melyen az imént jöttünk; balra a falon ezimer. A kápolna mögött van a kút, melybe állítólag, ha kacsát bocsátunk le, az a közeli Poprád folyóban kerül ismét felszínre.

Visszatérve, két kapun át az északi külső udvarba jutunk, szép kilátással a szomszédos erdős hegyekre.

Néhány kapun és szobán át a romban levő *fellegvárba* érünk, a melynek udvarán a düledező hatalmas *vár-torony* emelkedik. Falépcső s később kőlépcső vezet fáradságosan fel, de tetejéről a kilátás nem szebb, mint az imént említett erkélyről.

Lubló-várát a *Hegyeskő mondája* lebegi körül, melyet Tompa költőileg feldolgozott. Lubló herczeg a vadonban várat kezdett építeni, de azzal nem haladván, a herczeg a Hegyeskövön lakó gonosz hegyi szellemmel szövetkezett. Ekkor az építkezés gyorsan fejeződött be. A herczeg azonban megbánta tettét és zárdába ment. E fölötti haragjában a gonosz szellem a várat hegyes kővével össze akarta zúzni. Ebben a perczben azonban felhangzottak a vár szentelt harangjai s a szellem a hegyes követ irtózva a Poprád folyóba ejtette, a hol az még ma is látható.

Ha nem akarunk ugyanazon az uton visszatérni, Lublófürdőre ($\frac{3}{4}$ —1 óra) (p. 320) vagy a Vörös kőlostorhoz (2— $2\frac{1}{2}$ óra) mehetünk (p. 320).

Késmárk 626 m. és környéke

Poprád : 14·3 km.

Tátrafüred : Tátra-Lomniczon át 21·6 km.

« Mühlenbach községen át 18·9 km.

Lőcse : 25·2 km. Koesi 10 korona.

Szepes-Béla 7 km. (Koesi 6 korona).

Alsó-Tátrafüredre koesi 8 korona.

Ó- és Új-Tátrafüredre koesi 10 korona.

Bérkoesi félnapra 6 korona, egész napra 12 korona.

Késmárk a Szepesség ipar tekintetében első városa, számos gyárral s iskolával. May-szálló a városházzal szemben, Meese-szálló sörös-kerttel a város déli végén. Legszebb kilátópont a közeli Jeruzsálem-hegy.

Történelem. Késmárkot a régi okiratok Forum Caseorum (sajtvásár) vagy «Khewesmarkt»-nak nevezik. A város körfallal és bástyákkal, valamint árokkal volt megerősítve ; I. Lajos királyi várossá emelte, Mátyás király pedig czimert adott.

Előnyös fekvésénél fogva Késmárk nagy kereskedelmi központtá vált. A XV. században a husziták kétszer szállták meg és fosztogatták. A Zápolya és Ferdinánd közti háboruban, valamint a XVII. és XVIII. század vallási és szabadsági harczaiban gyakran változtatta urát (Zápolya, Laszky, Thurzó, Tököly). 1709-ben Heister császári

tábornok a Rákóczi csapataitól megszállt várost elfoglalta és három városi tanácsnokot, kik egyuttal az evangélikus község elnökei voltak, mint eretneket és forradalmárt lefejeztetett. (Emlékük a temetőben.)

Késmárk nevezetességei: a katolikus, a régi s az új evangélikus templom, valamint a Thököly-vár.

A pályaudvarról a Poprád-hidon át menve 10—15 percz alatt jövünk a városba. Utközben látjuk a katolikus templomot a felsőmagyarországi renaissancestílusu toronynyal, a Campanile harangtornyot, odább a városházát barokkstílusú tornyával, s a második mellékutczában a Thököly-várat.

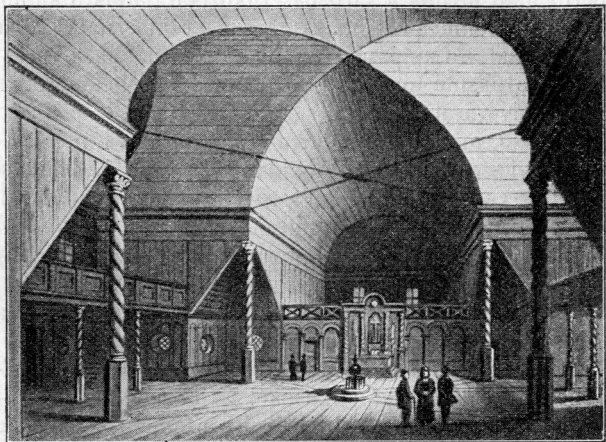
Az első, jobb felőli mellékutczába fordulva, a Szücskapun megyünk be, mely hajdan a szücsök czéhe által védett kerek *bástya*, a régi városház utolsó maradványa.

Az utca végén, harántutczában a *Községi temető* látható. Ez a szó igaz értelmében sarkert, mely oly gondosan ápolt állapotban van, mint azt ritkán találni. Bokrokkal szegett ut, melynek közepén facsoport közt a keresztre feszített Krisztus látható, a temetőn végig vezet s azt két részre osztja: jobbról vannak a protestánsok sírhelyei, balról a katolikusoké. Az összes sírokat virágok díszítik és rács veszi körül. Ez a temető a lakosság kegyeletos érzületének és vallási türelmességének legszébb bizonyítéka. A bejárat közelében van a három késmárki vértanu: Kray Jakab, Lányi Mihály és Topperczér Sebestyén sírboltja latin felirással 1709-ből.

A számos szép családi sírok közül megemlítendő Jony Tivadar emlékoszlópa: fekete syenit-gúla. Ő az evangélikus község jóltevője volt s a késmárki evangélikus gymnasiumnak 244,000 frtot hagyományozott.

A temetőből az utcán végig az új evangélikus templom felé megyünk. Utközben azonban az utca végén jobbról levő *régi evangélikus fatemplomot* tekintjük meg. (Az egyházfi, ki a templomot nyitja, jobbra az udvarban lakik.)

Ezen legrégibb szépeességi evangélikus templomot 1717-ben barokk stílusban építette a királyi svéd hajó-építőmester saját terve szerint, miután az országgyűlés 1682-ben a protestánsoknak megengedte, hogy templomokat építhetnek, de csak fából. Az építkezés 5000 magyar arany forintba került, mely összeget az

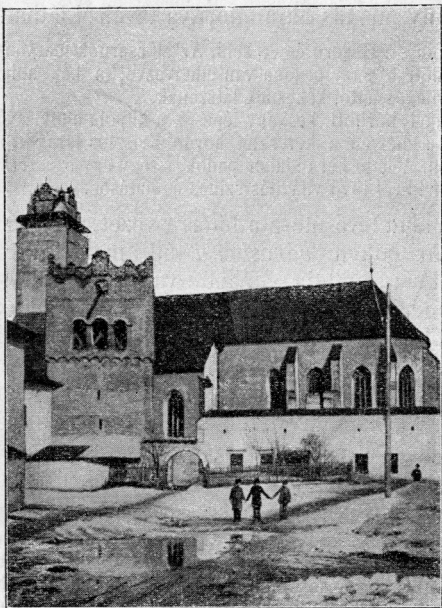


A késmárki evangélikus templom belseje.

evangélikus község áldozatkészsége, valamint gyűjtés útján, melyet a brandenburgi választófejedelem, és Svéd- és Dánorszáig királyai országaikban elrendeltek, özszeteremtettek (1688). A templomot most restaurálják.

A templom keresztalakú és dongaboltozatát vörös fenyőfából készült négy oszlop tartja. Falai kívülről vakolva, belülről pedig fával vannak burkolva. Kerekded kis ablakai ólomba foglalvák. Falait és boltozatát festések borítják, a megfelelő bibliai mondásokkal.

A boltozat a felhős égboltozatot ábrázolja, az alsó láthatáron a tizenkét apostollal. A barokkstilusu főoltár, négy korintheta oszloppal, szabadon lebeg, fölötté a Szentháromság. Az oltártól keletre Mózes van ábrázolva, a mint a törvénytáblákkal Sinai hegyén térdel, mel-



A katolikus templom Késmárkon és a Campanile.

lette a mennybeli és földi Jeruzsálem; továbbá az Atya Uristen felhők fölött lebegve, s alatta Ábrahám és Pál és Krisztus, a Gethsemanon imádkozva. Az oltár mögött Lázár sirja és Krisztus dicsőítése látható. A renaissance-stilusu szószék aranyozott angyalon nyugszik. Itt Jeremiás próféta, a négy evanglista és a diadalmas Krisztus ábrázoltatik. A templomnak öt kórusa van, számos mondással és falfestményvel, köztük: Józsefnek a testvérei által Egyiptomba való eladatása s az ó- s ujszövetségből vett egyéb tárgyak. Az orgona 1719-ből való.

A keresztelő kőmedencze késmárki munka ; úgyszintén a szószék előtt levő vasrács is.

Ezután a Hansen bécsi építész terve szerint készült *új evangélikus templomba* lépünk, melynek kúpfedele és keskeny, magas harangtornya távolról látható.

A benyomás egyszerű és előkelő. Az előcsarnok márványoszlopai, melyek fölött a nagy orgona van elhelyezve, a kék ablaktáblákon betóduló világosságtól kékesnek látszanak.

Szőnyeggel borított keskeny lépcsők a kupola alatt levő oltárhoz vezetnek, a melyen a keresztet hordó Krisztus faragott alakja egy fülkében áll. A hajó két oldalán padok s egy-egy szószék van elhelyezve. A felülről jövő világítás színes és hatásos.

A baloldalt levő utcza a főtérrre vezet, melyen a XVIII. században épített *városháza* áll, melynek tornya a barokk stílust mutatja. Mellette van a régi városháza, a város címerével (jelenleg a «Késmárk városához» címzett szálló). E mellett keskeny utczába fordulva, a *katholikus templomhoz* jutunk, mely fallal van körülvéve, mellette a harangtorony, mely 1591. évből való, Warkócz várkapitány címerét mutatja és szép sgraffito diszitással van ellátva. (A bejáratától jobbra lakik az egyházi, a ki a templomban kalauzol.)

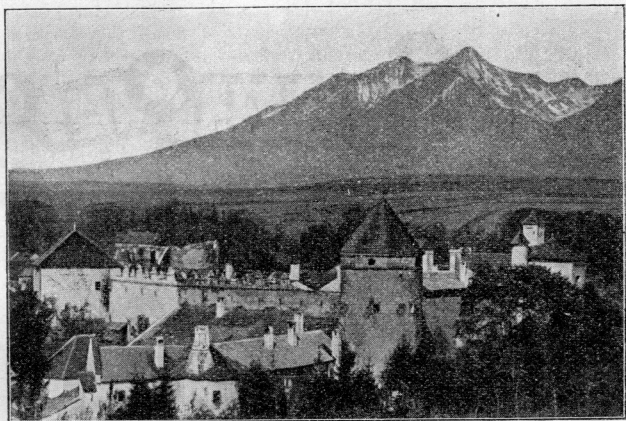
A templom ugynevezett csarnoktemplom, melyet, a XV. század második felében építettek. A déli kapuzaton lépünk be, a mely az 1494-ki évszámot s a város és a Zápolyák címerét mutatja. A *főoltáron* (a hetvenes években renoválva) megemlítendő «Krisztus a keresztfán», középkori faragvány remekműve. Az oltárszárnyak festései (Krisztus kinszenvedése) szintén régiek. A gazdag diszitésű többi szárnyasoltáron Krisztus életéből meritett képek láthatók. A főoltártól jobbra van Warkócz Kristóf, Zápolya várurának márvány sírköve (1520), vértess alak, jobbájában zászló, oroszlánon állva. Balról van Thököly Zsuzsánna sírboltja.

A templom közepében van a sárgarézből készült *keresztelő medencze* 1472-ből. A bronz-gyertyatartók szepesi ipar terményei. A főoltárral szemben nevezetes a senatorok padja (1518). A szabadon álló harangtorony, valamint a templom tornya a felső-magyarországi renaissance-stílus párkányszerű koronázataát mutatja.

Keskeny mellékutczán át a Thököly-vár felé ballagunk.

Thököly-vár.

Történelem. A vár helyén eredetileg apácázárda állt, melyet állítólag már 1190-ben építettek, de mely két századdal utóbb megszűnt. Az épület utóbb hozzáépítkezések által várrá alakítottatott át, melyet az idők folyamán nagyobbitottak és megerősítettek. 1462-ben a Zápolya-családnak, 1579-ben pedig a Thököly-családnak birtokába jutott, a melytől a késmárki polgárok sokat szenvedtek. 1706-ban a város megvette a várat.



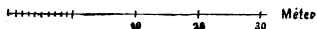
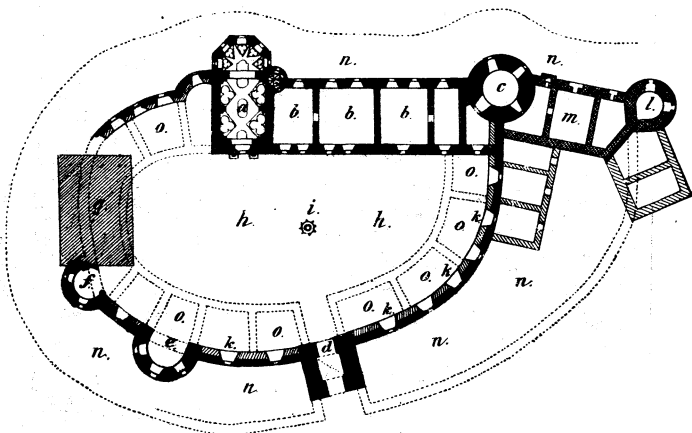
A Thököly-vár.

A várnak öt bástyája s kettős fala volt, a mely párkányszerű koronázatot és helyenkint még látható sgraf-fito-diszítést mutat. A várat mély árok vette körül. Észak felé a falak még fenmaradtak; a többi oldalon eltávolították a hozzáépített házakat.

A tömör négyszegletes bástya ivhajtásos kapun át, mely fölött a Thököly czimer van latin felirással «1628 renováltatott Thököly István által» a várudvarra jutunk. A baloldalt levő épület jelenleg himzőiskolául szolgál, a jobboldali volt lakosztályok pedig raktárak. Előttünk

van a még jókarban levő várkápolna, mely a XVII. század építkezését mutatja; kapuzata fölött a Thököly-czimer. Nevezetességei között első helyen áll egy imaszék, renaissance-stilusu famozaikkal (1544). A *bástyák* és a kápolna restauráltak.

A Thököly-vár alaprajza.



- | | |
|--------------------------------|-----------------------------------|
| Régi vár. | <i>g.</i> Himzöiskola (jelenleg). |
| <i>m.</i> Későbbi hozzáépítés. | <i>h.</i> Várudvar. |
| <i>a.</i> Várkápolna. | <i>i.</i> Kút. |
| <i>b.</i> Lakosztályok. | <i>k.</i> Körfal. |
| <i>c. e. f. l.</i> Bástyák. | <i>n.</i> Várárok. |
| <i>d.</i> Várkapu. | <i>o.</i> Kasematák. |

Kirándulások Késmárkról.

Nagy-Eőr. 5 km.

Késmárktól 20—30 percz távolságban van Nagy-Eőr

nevű kis helység, érdekes templommal, Campanile harangtoronynyal és szép várral.

Nagy-Eőr már 1256-ban említetik megerősített helyként, s állítólag a honfoglalás idejében Bors vezér építette mint legészakibb végvárat; innen Eőr = űr. A XIV. században azonban már nem létezett a vár.

A helység a XVII. században a hatalmas protestáns Horváth-család laka volt. A jeles tudós, Horváth Gergely itt főiskolát (felső gymnasiumot) létesített, mely 127 évig fennállt (1584—1711) és melyben tanítókat és papokat képeztek ki.

A várkastélyt ugyanazon Horváth Gergely építette 1580 és 1590 között: emeletes, négyszegletes tömör épület, négy sarkán toronynyal és párkányzattal, a felsőmagyarországi stílusban épült (XVI. századbeli építési mód). Ezen épület a legrégibb ezen stílusban épült vár hazánkban.

A templomban van néhány szárnyas oltár és egy pad faragott diszitással. A templom mellett áll a harangtorony. (Campanile.)

Tátraháza. 4 km. (kocsi 2 K).

Tátraházára jó ut vezet Késmárk felől (lásd p. 83).

Lőcse 25·2 km. (2—2½ óra kocsin = 10 korona).

Késmárk—Ruszkínócz 1 óra;

— —Gerinczmagaslat 35 perc;

— —Lőcse 50 perc.

Az ut $\frac{3}{4}$ óra hosszat ugyanaz, mint a Leibitzi kénfürdőbe és folyton termékeny dombvidéken visz. Közvetlenül Ruszkínócz hajdani XVI szepesi város előtt látjuk a Kereszthegyre vezető mezei utat ($\frac{3}{4}$ —1 óra gyalog). Ruszkínóczról többnyire erdőben, serpentinás uton a gerinczmagaslatra, kiterjedt erdei rétre érünk. Balfelől elnyulik a Kereszthegy hosszú hegyháta a fehérló menházzal, melyet innen $\frac{3}{4}$ óra alatt érhetünk el.

Majd az erdőben serpentinákon völgynek megyünk. Utközben szép a kilátás Lőcsére, a Pokolvölgybe, a Lőcse-patak völgyébe s az iglói hegyekre. Az Ilonaudvar mellett elhaladva, Lőcsére érünk.

A Kereszthegy (Gehol) 1082 m.

Késmárkról Ruszkinóczon át a Kereszthez $1\frac{1}{2}$ óra kocsin.

A keresztől a Kereszthegyre $\frac{3}{4}$ óra gyalog.

Az ut legnagyobb része ugyanaz mint Lőcsére.

A Lőcsére való kocsizást jól összeköthetjük a Kereszthegy (szép kilátási pont) meglátogatásával, a mihez 2 órával több idő kell. A Kereszthegyre legkényelmesebben a hegygerinczről megyünk fel.

Más közelebb, de meredekebb ösvény gyalogosok számára vezet Ruszkinóczytól egyenest fel a Kereszthegyre egy óra alatt.

Kilátás p. 316.

Lejövet Lőcsére, Ruszkinóczyra, Lőcsefürdőre vagy a Vinna vadászházhoz (l. p. 317.).

A Leibitzi kénfürdő 754 m.

Lőcséről 23 km. 2 óra kocsin p. 314.

[Késmárkról 10·5 km. 4— $4\frac{1}{2}$ óra kocsin = 3 korona.

Késmárkhoz $\frac{1}{4}$ órányira fekszik Leibitz, hajdani XVI szepesi város, melyen az ut keresztül megy. További $\frac{1}{2}$ óra múlva a lőcsei utról letérünk s balra mezei utra fordulunk, mely további $\frac{1}{2}$ óra alatt a hasonló nevű falu mögötti kénfürdőbe visz.

Történelem. Az alkalikus kénviz, mely az aacheni és trencsén-telepici forrásokéhoz hasonló, már a XVI. század óta ismeretes. 1717-ben építették a fürdőkamrákat, a múlt század ötvenes, s a hetvenes évek végén pedig a lakóházakat.

A kénfürdő a kis Sós-patak mellett szűk völgyben az erdő szélén fekszik. Az ut mellett áll a vendéglő. Ezen keresztül menve, a patak mindkét oldalán levő csinos, árnyas ültetvényekhez, és a kőbe foglalt forráshoz jutunk. Szemben két emeletes lakház, jobbra a fürdő; balra a hegylejtőn kápolna van. Az erdőben sétautak szép kilátási pontokhoz vezetnek. A kénfürdő turistákra nézve jó s olcsó kirándulási pont.

A svájci házban 31, a vendéglőben 10 szoba van

1—1.60 K napiár mellett. Az ellátás jó és olcsó. Tekepálya, pisztránghalászat, savókura, naponta postaösszeköttetés.

Kirándulások :

A Tűhegyre (Ihla).

A Sóshegyen át Vinna vadászházig 2—2¹/₂ óra gyalog. Vinnától Lublófürdőre 4 óra, Lőcsfürdőre 2 óra, Lőcsére 3 óra.

A Tűhegy=Ihla 1284 m.

A felső-Szepességnek egyik legszebb kilátási pontja a Tűhegy (Ihla). Kiindulási pont a Leibiczi kénfürdő.

Lőcse—Kénfürdő 2 óra kocsin ;

Késmárk—Kénfürdő 1—1¹/₂ óra.

A kénfürdőből a csúcsot 2¹/₂—3¹/₂ óra alatt érhetjük el, a szerint a mint az ut egy részét szekeren (közönséges mezei uton), vagy az egész kirándulást gyalog tesszük meg.*

A fűrészmalomig Majerka mögött 1 óra kocsin, 1¹/₂ óra gyalog ;

Felmenetel a hegyi rétre ³/₄—1 óra gyalog ;

A csúcsra ³/₄—1 óra = 1¹/₂—2 óra gyalog.

A kénfürdőből a Kecseháton át mezei ut Majerka német helységbe visz. A fürdőből ösvény a magaslatnak vezet, melyen a Kottenhau pataknál az említett utra jutunk. Innen már a szépalaku Tűhegyet láthatjuk.

A falu mögött átlépünk a patakon s az erdő kezdeténél fűrészmalomhoz jutunk (1¹/₄ óra), a melynél a tulajdonképpen felhágás kezdődik. Balra erdei ut a hegylejtőre visz ; mi azonban mindig a rövidebb ösvényt követjük, míg az erdei ut, mely a Tű mellett elvezet, gyakran nagyobb kanyarulatokat tesz. ³/₄ órai ballagás után facsoportok által ékitett nagy kiterjedésű hegyi rétre érünk, a mely a Tű-ig terjed. Ez a hegyi rétek

* Szepes-Béláról 1¹/₂ óra alatt érjük el szekeren Majerka falut, a honnan 2 óra alatt megmászszuk a csúcsot.

közepette meredeken és hegyesen emelkedik ki, honnan a nevét is kapta.

A hegyháton tovább ballagva, erdei utra jutunk, melynek közelében (kissé alatta) a déli lejtőn néhány jó forrás van. Innen lassan felhágunk a Túre.

A *Tű* gyepes kis fensikot képez, dél- és nyugatfelé meredeken leesve; észak és keletfelé erdővel borított. Innen három hegyhát sugárzik ki: a hegyhát Majerka felé, melyen ide jöttünk, a Szárazhegy északkeletnek, és a Feketehegy 1291 m., kelet-északkeletnek; ez utóbbi a Tű nyugati csúcsának is tekinthető.

A **kilátás** a Tűről, változatosság tekintetében, a Felső-Szepes-ségben egyedül áll.

Nyugaton emelkedik a Magas-Tátra hatalmas hegycsoportja és jobbról (észak és északnyugatra) csatlakozva a jóval alacsonyabb szepesi Magura tűnik elő; továbbá a Pienin-mészhegység (Korona-hegy a Vörös kolostornál); s a láthatárt elzárva, néhány már Gali-cziához tartozó hegyláncz.

A Magas-Tátrától balra (délnyugatnak) látjuk az Alacsony-Tátrát a Királyhegygyel és balra (dél és délkeletnek) hozzá csatlakozva, a szepes-gömöri érczhegységet.

Tekintetünk végig járja az egész poprádvölgyi síkságot a szepesi felső városoktól Lubló-várig, számos helységgel.

Déli, délkeleti és keleti irányban huzódik el a lőcse-lublói erdős hegység (a Tűről legjobban látható) hosszúra nyújtott, erdőborított hegyhátaival, melyek sűrű sötétségét imitt-amott világoszöld hegyi rétek megszakítanak, köztük keleten a Jankovecz hegyi rét, melyen át az ut Lőcséről Lublófürdőre visz. Innen a kolaeszkovi völgyig (helység északkeletfelé látható) a hegyi rétek sokkal sűrűbben jelentkeznek. A háttért a szepes-gömöri érczhegységnek kéklő hegylánczai és nyugatnak a sárosi hegyek képezik.

Lejövetel a kénfürdőbe ugyanazon uton 2—2¹/₂ óra.

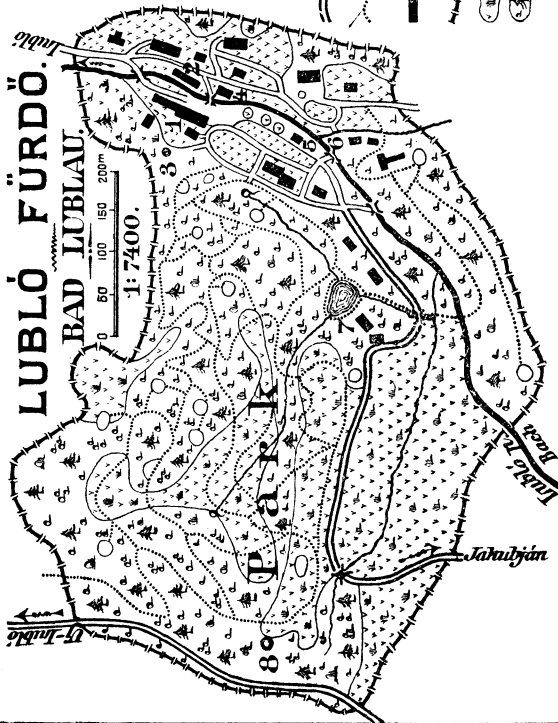
A Tű-ről a déli lejtő mentén erdei ut a Repiszko-hegyen át Lubló-fürdőre 3 óra alatt visz, vagy a «Schwäblich»-hegyen és a Derezsován át a Vinna vadász- és turistaházhoz 2¹/₂ óra, innen Lőcsefürdőre 2 óra, Lőcsére 3 óra.

LUBLÓ FÜRDŐ.

BAD LUBLAU.

0 50 100 150 200m

1:7400.



LÉGENDE.

1 Fürdőház.

2 Badetempel.

3 Andia } forrás.

4 Andor } Quelle.

5 Maria }

6 Bazar: Bazar.

7 Fioszok.

8 Vendéglő.

9 Restaurátió.

10 Tó: Teich.

11 Gloriette.

12 Fiossi út.

13 Faltörvény.

14 Sétányok.

15 Spazierwege.

16 Lakó és gazdasági épütl.

17 Wöhr u. Wirtschaft's geb.

18 Fürdőtelep határa.

19 Grenze des Bades.

20 Rét: Wiese.

21 Erdő: Wald.

Bagzolta: Gabrovitz Canillo.