

B E R C S E K P É T E R



„Mesélnek
a margitszigeti fák”

BERCSEK PÉTER

MESÉLNEK A MARGITSZIGETI FÁK

Bercsek Péter

Mesélnek a margitszigeti fák

© *Bercsek Péter, 2012*
Szerzői magánkiadás

ISBN 978-963-08-5199-2

Nyomdai munkák:

 **Könyvműhely.hu**
PARTNER A KÖNYVÉNEK KIADÁSÁBAN

*„A fák az elmúlt idők olyan emlékei, melyek
előtt senki sem állhat érzéketlenül.
Időben és térben mindent megszépítő, csodálatos
jelenlétük a töretlen élni akarás szimbóluma.
Gyönyörködtetve emlékeztetnek mindenre, ami
sorsukhoz fűződik.”*

(Bercsek P.)

BEVEZETŐ GONDOLATOK

A Margitsziget kétezer évre tehető történetét könyvtárnyi irodalom ismerteti különböző szempontok szerint. Az olvasók ezekből képet alkothatnak arról a történelmi korokon átívelő folyamatról, ami a Sziget természeti állapotától a tájképi kertalakításon át a városi közpark kialakulásáig terjed. Írásom a szöveges áttekintés mellett a kertész szemével képekben és a fák emlékéhez köthetően kíván a Sziget történetével foglalkozni.

Varázslatos hatású környezete évszázadokon keresztül hatással volt sorsának alakulására. Régészeti emlékek már a rómaiak jelenlétét is bizonyítják. A honfoglalás után Árpád-házi királyaink vadászterülete volt, később szerzetesrendek kolostorokat építettek itt. A 19. században a Habsburg főúri méltóságok pihenő- és mulatóhelye volt. Ezt követően a 20. században a polgárság és a városi lakosság igényei szerint alakult a sziget használata.

A Duna által körülölelt, nem bővíthető 96,5 ha-os terület értékének meghatározó tényezője a főváros levegőjét javító kedvező klimatikus hatás és a kertművészetileg alakított tájképi jellegű angolpark faállománya. A Margitsziget különleges és egyedi természeti adottságaiból eredően, valamint földrajzi helyzete okán a főváros kiemelt jelentőségű parkja, és egy világváros rangját is fémjelzi. Méltó lehet a „Világörökség” cím elnyerésére.

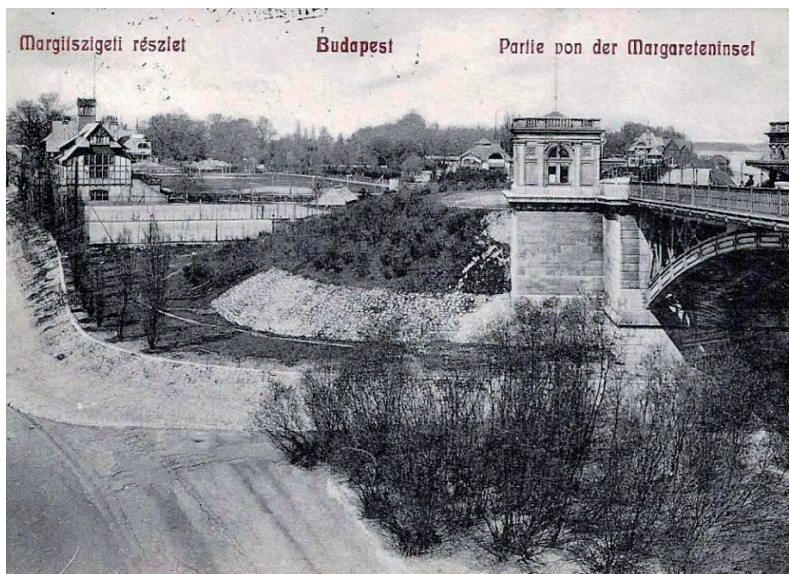
A MARGITSZIGET KIALAKULÁSA ÉS AZ EREDETI TERMÉSZETI ÁLLAPOT JELLEMZÉSE

A történelem előtti időkben, mintegy húszezer évvel ezelőtt tektonikus földmozgások nyomán törte át a Duna a Pilis–Börzsöny hegységet.

A Visegrádi-szorosból kilépve a Pesti-síkságon lerakódó hordalékából zátonyok és szigetek jöttek létre. Többek között a mai Margitsziget elődje, valamint ennek északi csúcsa közelében a „Füüdősziget” – melyet a későbbi mederrendezés során elktorak –, valamint déli csúcsa mellett a „Festősziget”, amelyet feltöltéssel a nagy szigethez csatoltak.

Az ismétlődő áradások nyomán lerakódó iszapos, humuszos üledékből kialakult a növényzet számára kedvező termőréteg. A vízjárta partok mentén a fűzfák (*Salix alba*) és a fekete nyárfák (*Populus nigra*) voltak a „galériaerdők” jellegzetes állományalkotó fái.

A **fűzfák** a későbbi partrendezési munkák áldozatai lettek. „Hírmondóik” a déli csúcsnál fotón megörökített példányok. Emlékük felidézésére érdemes megemlíteni, hogy hazánkban évszázados példányaik is léteznek. Valószínűleg ez a magyarázata a népi hagyománynak, mely szerint a fűz az öregség szimbóluma. A virágvasárnapi szertartások alkalmával nálunk – Jézus jeruzsálemi bevonulását ünnepeelve – a pálmalevél helyett a barkaág jelzi a megújulás ünnepét.



Füzbokrok a déli csúcson az 1900-as évek elején

A **nyárfa** árterek és vízpartok fája, évszázados utódai közül több még napjainkban is jelzi a Sziget feltöltés előtti partvonalát. Vattaszerű termése miatt közterületen, így a Margitszigeten sem kívánatos fa. Idős példányai esztétikai és múltat idéző hatásuk miatt figyelemre méltóak. Puha fáját az ókorban nem sokra becsülték, így válhatott az elmúlás szimbólumává.

Egy 1890-ben kelt írás matuzsálem korú példányokat említ, melyek „abból a vadon időből való óriások, amikor a »topolyok« (nyárfák) félelmetes módon elszaporodtak a szigeten.”



*A Bodorkút feltöltött területen áll **



*A régi partvonalat jelző fák **



*180-200 éves nyárfa a Nagyszállónál**



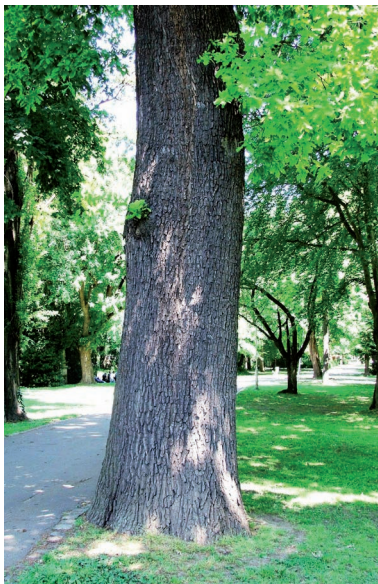
*180-200 éves nyárfa a vizesésnél**

A Sziget kissé kiemelkedő keleti vonulatán, a csak időszakosan elárasztott és kedvezőbb talajú területeken a változatos, erdősgyepes „ligeterdők” dús növénycsoportjai gazdagították a táj képét. A kocsányos tölgy (*Quercus robur*), a keskenylevelű kőris (*Fraxinus angustifolia*), a mezei szilfa (*Ulmus campestris*) voltak a növénytársulást meghatározó fák. Ezek a fafajok szaporulatukkal megújulva, más fákkal és cserjékkel együtt évszázadokon át alkották a természetes vegetációt.

A **tölgy** százévesnél idősebb példányaival hazánkban több helyen is találkozhatunk. Mitológiai történetekben szerepel, hogy a tölgyet és a kőrist „szereti a villám”, mert a gonosz szellemek így akarják elpusztítani, de a fák mindig túlélnek a vihart. Egy székely legenda szerint, amikor a poroszlók Jézus keresztségéhez fát kerestek, a tölgy a hír hallatán megkeményedett, és a baltát kivette magából.

A Sziget egyik legöregebb fája a rózsakert mellett látható, törzsének körmérete 4,30 méter. Biztosra vehető, hogy még a természetes növényállomány képviselője. Fejlettebb, mint a közelben álló „Arany János tölgyei”, melyek közül a legnagyobbak törzse 2,9 méter körméretű. A tölgy régi idők óta a mindennel szemben ellenálló elszántság és a hajlíthatatlan akarat jelképe.

Érthető, hogy Arany János költészetéhez ebből a szimbolikus kisugárzásból merített ihletet, függetlenül attól, hogy melyik fa alatt írta örökérvényű verseit.



*A rózsakerttől északra látható több száz éves tölgy 2011-ben **



*Arany János szobra a tölgyek között a nagyszentmiklósi aranylelet
vázáinak másolatával, 1912*

A **kőrís** az ókori mitológiai történetekben egyik a szent fák közül. Sok istenséggel kapcsolták össze: esőkérő, igazságszolgáltató, jóvendőmondó történetekben szerepel. Idős példányai a Sziget kissé kiemelkedő, keleti oldalán láthatók. Igazolják, hogy a kezdeti parkosítás időszakában a természetes eredetű fák megtartására is törekedtek.

A rózsakerttől északra a gyeptől egy terebélyes koronájú fa, közelében a sétány mellett pedig egy múltat idéző, tiszteletet parancsoló kéttörzsű példány vonja magára a figyelmet. Az 1980-as években a Víztoronynál még létezett a fotón megörökített „Arany János kőrisfája”. Emlékező írások szerint ennek árnyékában volt a költő kedvelt pihenőhelye.

A Sziget szépségét és csodás hangulatát több költőnk versben is megörökítette.

Arany János 1877–1882 között, tavasztól őszi feleségével és unokájával a Kisszállóban lakott. Rajongó természetszeretetét hirdeti a „Tölgyek alatt” című verse. Anekdoták születtek arról, hogy a nevezetes tölgyek alatt, vagy a kissé távolabbi hársfák árnyékában írta verseit. Más vélekedés szerint egy ezek közelében álló, terebélyes koronájú kőrisfa lehetett az ihletet adó.

Valószínű, hogy a költő a vers művészi hangulatához a tölgyet érezte közelállónak. Ezek az anekdoták, legendák érdekes történésekre utalnak, de inkább a prózai valóság és nem a költészet hangulata érződik bennük. Az utókor számára viszont a költői géniusból fakadó örökérvényű versek jelentik a maradandó művészi értéket.

*Körisfa a rózsakerttől északra **



*Körisfa a rózsakerttől északra **





*Az öreg kőris a víztorony árnyékában**



*A legrégebbi korból származó
kőrisfa a Víztoronynál**

Az öreg **kőris** koronája a szigeten zajló ostrom idején súlyosan károsodott.

Ifjított koronával az 1980-as évek végéig még élt. Korhadó odvában „látogatók” 1988-ban tüzet is raktak. A pótlására a kertészek három platánfát ültettek.

A **mezei szil** legidősebb példányai a Casinó feletti területen fordultak elő, de az 1900-as évek vége felé a „szilfavész” betegségtől fokozatosan kipusztultak.

Az utolsó példányokat az 1960-as években vágták ki. Borostyánnal befuttatott tuskó- és törzsmaradványuk éveken át őrizte emléküket.

A 19. század végén írta Ötvös Károly: „Ezer falu, város, halom, dűlő, határrész viseli nálunk a Szilas és Szilágy nevet. S, hol ez a név

van: ott magyar lakik, ott magyar telepedett meg ezer év előtt.” Az ókori görögök a szilva kereskedők és a tolvajok szent fájaként tisztelték. Valószínűleg azért, mert utazásaik során, Hermész istenség védelmét élvezve a szilvák árnyékában tudtak megpihenni.

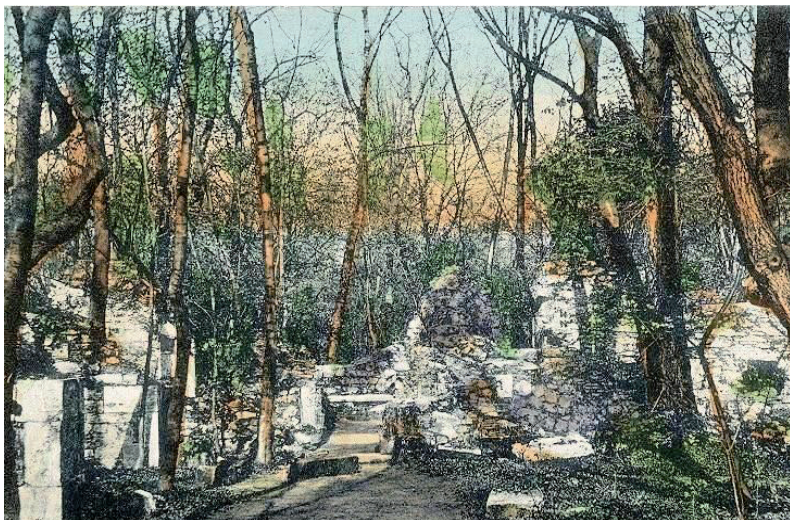
A rómaiak a fára futtatott szőlő támasztékaul is használták.



*Borostyánnal takart szilfa emlékképe**



*Kipusztult szilfa tuskója **



Kolostor rom, bozótos terület



A nádori nyaraló és parkosított környéke, 1800-as évek

AZ ELSŐ EMBERI BEAVATKOZÁSOK

Az időszámítás utáni évszázadokban a Duna volt a Római Birodalom keleti határa.

A Sziget hadászati jelentőségét, valamint Aquincum római polgárváros lakosságát és a szigeten fellelt korabeli tárgyi emlékeket figyelembe véve szigeti jelenlétük is bizonyítottnak tekinthető.

Feltehető, hogy a Római Birodalom bukása után a honfoglalásig eltelt évszázadokban a Kárpát-medence területén létezett népcsoportok a szigeten is megjelentek.

Első Árpád-házi királyaink uralkodása idején főúri épületekkel királyi vadászterület volt. (Nyulak-szigete, Urak-szigete)

Később királyi adományozás útján szerzetesrendek kolostor-építései hoztak változást, de az itt élők ellátását szolgáló zöldség-, gyümölcsültetvények, valamint a kolostorkertek fűszer- és gyógynövényei a természetes vegetációt nem változtatták meg.

A mohácsi csatavesztés után, a 150 évig tartó török uralom idején a Szigeten a kolostorok rommá váltak. Az épületmaradványokat az áradások hordaléka betemette, a humuszban gazdag talajon a növényzet elburjánzott. Erdős-bozótos, ligetes területek uralták a tájat. A gyeses területeket bérlők kaszálóként hasznosították.

Korabeli írásokból tudjuk, hogy az 1700-as években már kedvelt kirándulóhely volt a Sziget.

A margitszigeti angolpark kialakulása

A Sziget helyzete és szerepe az 1800-as években alapvetően megváltozott.

Az 1790. évi országgyűlés döntése alapján a Margit-szigetet „pihenő és mulató hely” céljára a Habsburg uralkodót Budán képviselő, nádor méltóságú főherceg használatába adták. Ettől az időtől vette kezdetét a Sziget parkosítása, kertészeti alakítása. A parkosításhoz az árvizek által feltöltött rom-területről nyertek jó minőségű földet. A feltöltés mértékét a megmaradt fák jelzik.



*

Elsőként Sándor Lipót, a nádorrá választott főherceg kezdeményezte a rendezést, de korai halála miatt terve meghiúsult.

1795-től József *Antal János* főherceg követte őt a nádori méltóságban, aki külföldi példák hatására magyarországi

birtokain az angolkertek mintájára tájképi kertek kialakítására törekedett. A mértani szabályozottságot tükröző francia kertművészeti irányzattal szemben alakult ki a természeti táj művészi megjelenítését tükröző angolkertek divatja. Ezekben a kertekben, parkokban a természetes szépségükben látható fák határozzák meg a park látványát.

Ebben az időszakban a földrajzi felfedezések és a közlekedés fejlődése nyomán kibontakozott a botanikusok és a kertkedvelők növénygyűjtő szenvedélye.

A fák kimeríthetetlen változatossága adott ösztönzést újabb és újabb fajok felkutatására és elterjesztésére. Az európai kertkultúrában ekkor alakult ki az úgynevezett „platánkorszak” valamint a „dendrológiai korszak”, amikor idegen tájakról származó fákat ültettek kertekbe, parkokba.

A kertkedvelő nádor kezdeményezésére elkezdődött a Sziget kertészeti rendezése és a külföldön megcsodált fák telepítése.

Szolgálatába hívta a császári udvarban ismert Tost család kertészeit, akik közül a fiatal Tost Károlyt kinevezte főkertésznek, és megbízta a szigeti munkálatok végrehajtásával. A hajdani ferences kolostor templomának romfalához csatlakoztatva nyaraló épült, környezetét parkosították.

A nyaralótól kiindulóan a sűrű erdős területeket fokozatosan ritkították.

Az első díszfákat és díszcserjéket az 1810–1820 közötti időszakban ültették.

A főhercegi család és a vendégek kiszolgálására az alsósziget területén majorság, konyhakert, gyümölcsös és néhány helyen szőlőültetvény is létesült.

A nádor meghívására 1814-ben I. Sándor cár, III. Frigyes Vilmos porosz király és I. Ferenc magyar király a Szigetre látogatott. Tiszteletükre, az ünnep keretében szüreti mulatságot is szerveztek.

A későbbi években a Sziget további részeit is rendezték, és az újabb, különleges növények telepítése érdekében még a szőlőültetvényeket is felszámolták. A nádori nyaraló közelében létrejött az első rózsakert.

Kezdetben Pest és Buda lakói szabadon látogathatták a szigetet, ilyenkor a majorságból tejet is kaphattak. A hagyományos Szent Margit ünnepi búcsú és a majálisok alkalmával „lacikonyhák” is várták a látogatókat.

Az 1830-as években a parkrongálások miatt ez a lehetőség megszűnt.

Az 1838. évben bekövetkezett árvíz a fiatal ültetvényekben nagy károkat okozott. Az árvíz egyik túlélője, a Casinótól északra napjainkban is látható dőlt törzsű narancseper (*Maclura*) torzója.

A Sziget kedvező természeti adottságainak és az áradás talajjavító hatásának köszönhetően a megmaradt és a később ültetett fák erőteljesen tovább fejlődtek.

A nádor gyakran saját maga is foglalkozott a növények gondozásával, kedvenc fáinak metszésével. Sokat tett Pest fejlesztéséért is. Kertkedvelő szemléletére jellemző volt, hogy az összefüggő parkok létesítését tartotta fontosnak. Ennek köszönhető, hogy tevékeny közreműködésével és anyagi áldozatvállalásával formálódott a Sziget angolpark jellege.

A magyar reformkor idején 51 éves nádorsága alatt nagymértékben elősegítette az ország gazdasági és kulturális fejlődését. Számos intézmény, például a „József Nádor Műszaki és Gazdaságtudományi Egyetem” vagy a József nádor tér őrzi nevét.

József (Antal János) nádor 1847-ben elhunyt.

Tost Károly a nádor főkertésze 1808-tól haláláig, 1852-ig gondozta a Sziget növényállományát, de a bérlők által hasznosított területen a park leromlott.

A „platánkorszak” nevezetes fái a Margitszigeten

József nádor nevéhez kötődik a platánfák honosítása. Kezdeményezése nyomán az országban sok helyen ültették. Elterjedésüket mint „platánkorszakot” említi a szakirodalom. Ebből az időből származnak az itt látható legidősebb példányok.

A görög mitológiában a leggyakrabban előforduló fa a platán. Amikor Agamemnón hadvezér hazatért a trójai háborúból, a hálaáldozatot egy szent platánfa alatt mutatta be. Az ókori görög városok főterét, az „agorát” és a szabadtéri iskolák, a „gymnasiumok” környékét platánnal fásították.

Athénnek négy gymnasiuma volt, leghíresebb közöttük az „Akadémia”... amelynek közepén terebélyes platánok sorakoztak, a fák között pedig padok voltak, hogy a sétáló és vitatkozó bölcsek, időről-időre megpihenhessenek.

(Rapaics Raymund)

Rómában az újszülötteknek ültették, mint nálunk a diófát az unokáknak.

A Szigeten az 1810-es évektől ültetett platánok között a kedvező természeti adottságoknak köszönhetően 150–200 éves fák lenyűgöző látványában gyönyörködhetünk.

A „Platán eposz” című írásban egy látogató által fogalmazód-
nak meg legszebben a legöregebb platán keltette érzelmek:

*„Sok-sok órát ültem előtte, mégsem tudtam még szemeimmel sem felmérni. Ez a fa olyan, mint egy nemzeti eposz, mint egy századok eseményeit és hatalmát őrző hősköltemény, az ember szeretne letér-
delni előtte, mint egy egekbe nyújtózó templom előtt. Ha pogány volnék, ezt a gyönyörű okos fát elfogadnám istenemnek.”*

(Török Sophie, 1937)



*A legszebb „ősplatán” a Víztoronytól keletre.
„Évek és évszázadok találkozása”. **

József nádor 1828-ban a szigeti nyaraló előtti parkba egy tarka levelű platánt ültetett. A fát az 1838. évi árvíz derékba törte, de visszavágás után hét ága fejlődött. Egy törökországi hasonló fa példájára nevezte el a „Hét testvér” fájának. A fát 1882-ben villámcsapás sújtotta, majd ezt követően, 1930-ban elpusztult, de egy másik idős példány a Casinó előtti parkterületen napjainkban látható.



A „Hét testvér” az 1900-as évek elején



*A Casinó előtti fa tarka levele **

Krúdy Gyula 1927-ben a „Hét testvérek fája” című lírai hangvételű írásában a már beteg, pusztulófélben lévő fa megmentéséről olvashatunk.

„Soká, nagyon soká élsz te még itt, a vén kastély előtt. Favágó nem meri fejszójét reád emelni, mert dicső múltad miatt kegyelmet kaptál arra az időre is, amikor már egyetlen levelet sem tudsz hajtani.”

Írásának szép gondolata, hogy *„az ősi földből fakadó életerő ad reményt a megújulásra. Vajon nem a »hétvezérek«, a magyarok fája ez a beteg fa?”*

A Palatinus strand főbejáratával szemben, a rózsakert elején egy platánfa koronája a háború időszakában súlyosan károsodott.

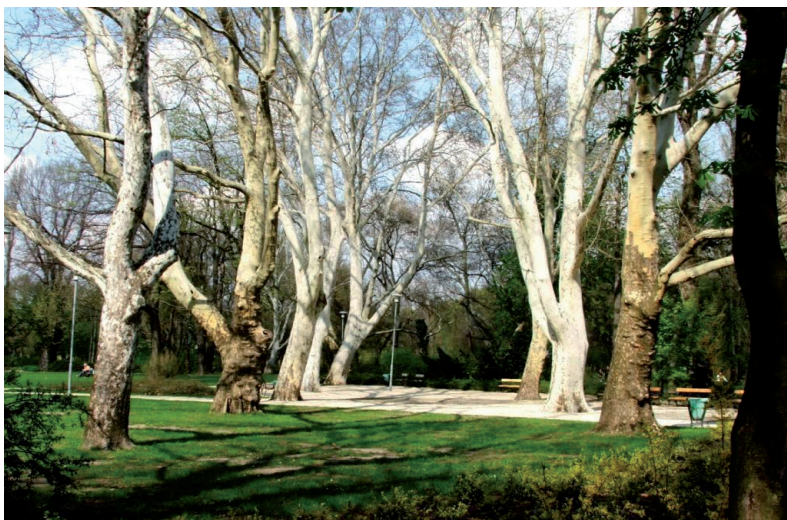
Abban az időben Kunsch Antal főkertész a fát visszavágatta. Ennek hatására hét ága fejlődött. Elmondása szerint az 1930-ban a kipusztult „Hét testvér” platánra emlékezve született a „Hét vezér” elnevezés.



*A „Hét vezér” platán 2011-ben **



*Platánfa a Ferences romok közelében. *
„Szeretettel várlak.”*



*A lóvasúti fasor maradványa **

*Ezüst törzsű platánok
a Nagyszállónál **



A „dendrológiai korszak” nevezetes fái
a Margitszigeten

Japánakác:
(*Sophora japonica*)



*Japánakác az alsóromok közelében
az 1810-es évekből **

Amerikai vasfa.
(*Gymnocladus dioica*)



*Idős példány őszi lombszínben
a kápolnától délre **

Feketedió: (Juglans nigra)



*A Casinótól északra **

*Jégtábláktól sérült fa
a Nagyszállónál **



*Fekete diófa az alsóromok
közelében az 1810-es évekből **

Oszázs narancs: (Maclura pomifera)



*Az 1838-as árvíz károsultja a Casinótól északra 2010-ben **

Vadgesztenye: (Aesculus hippocastanum)

Latin nevében – termése alapján – a hippocastanum görög szó lógesztenyét jelent.

Szép virágzatára utal a magyar bokrétafa elnevezés. Sok idős példánya a piros virágú fajtával együtt virágzáskor gyönyörű látványosság, nyáron pedig kedvező árnyékhatásuk teremt kellemes környezetet.

Az 1800-as évek elején ültetett legidősebb példány a Casinótól északra, valamint a Nagyszálló melletti ún. „Szanatóriumkertben” látható. Az ostrom idején keletkezett sérülések nyoma lombtalan állapotukban lehangoló látvány

*Öreg vadgesztenye a Casinótól
északra 2011-ben **



*Öreg vadgesztenye a Casinótól északra 2011-ben **



*Piros virágú vadgesztenye **

Bokor alakú vadgesztenye: (Aesculus parviflora)



*A fősétány mellett, a Viztorony közelében **

*A fösétány mellett, a Víztorony közelében **



*Pusztuló öreg akác a Casinótól északra az 1960-as években **



*Az öreg akác tuskó-maradványa 2010-ben **

Datolyaszilva: (*Diospyros lotus*) a rózsakerttől északra



*Többől megújult fa **



Ostorfa: (*Celtis occidentalis*)

Az Észak-Amerikából származó, terebélyes koronájú fa ostorra emlékeztető, ívesen csüngő vesszőiről kapta nevét. Magja a madarak kedvelt téli csemegéje. Az 1810-es évektől gyakran ültetett fa. Elhullott magról is szaporodik.

A Sziget számos pontján díszlő idős és fiatalabb példányok ősszel világossárgára színeződő lombozatukkal gazdagítják a park látványát.

1890-ben a nevezetes fák között említik



Öreg *Celtis* a rózsakert mellett
1964-ben



Az öreg *Celtis* tuskó-maradványa
2010-ben *

Páfrányfenő: (Ginkgo biloba)

Évszázados példányai kínai kolostorok szent fája. Magyarországon az 1800-as évek óta ültetett divatos fa. A Margitszigeten több fiatal és idősebb példányával találkozhat a látogató, például a volt „pólópálya” néven jelzett parkterület (Bercsekert) játszóterén. A parkosítás kezdeti időszakából származó legöregebb fa a Szent Mihály kápolnával szemben látható.

Legyezőre emlékeztető levele és párhuzamosan futó levélerezete alapján könnyen felismerhető.



*A legöregebb páfrányfenő ősszel**



*Ginkgo leveles ága**

Feketefenyő: (Pinus nigra)

A nádori nyaralótól az 1870-es években déli irányba telepített fenyőerdőt a sziget ostroma után hídépítés céljára – néhány fa kivételével – kivágták.

A maradványpéldányok mellé hagyománytiszteletből 1950-ben új fenyőcsoportot telepítettek.

*Az 1800-as évek elején telepített fenyőerdő maradványa **



Tiszafa: (Taxus baccata)

A világ egyik leghosszabb életű fajaként tisztelik, mert 2000 éves példányai is léteznek. Az ókori hitvilágban a halál, az elmúlás fájának tartották. Európában régóta széleskörűen ültetett igénytelen, kiváló tulajdonságokkal rendelkező bokorjellegű díszfa. A Margitszigeten több különböző korú látható, többek között az Árpád híd környékén feltöltött parkterületen.

A legidősebb, az 1800-as évekből származó hatalmas, terebélyes növesű példány az alsónagy rét közepén a sziget egyik nevezetessége.

Hazánkban őshonos állománya található a Bakonyban, neve nem kötődik a Tisza folyóhoz.

*Alsószigeten látható idős tiszafa
2011-ben **



*Az öreg, kb. 200 éves fa
elágazó törzse 2011-ben **

Tulipánfa: (Liriodendron tulipifera)

Tulipánra emlékeztető levelével és őszi, aransárga lombszínöződésével különleges megjelenésű díszfa. Észak-Amerikából került Európába.

A Szigeten 1890-ben már 12–15 m magas példányok éltek. A későbbi évtizedekben ültetett példányok a Szigeten több helyen láthatók.



*Tulipánfa ága virággal **

Lepényfa: (*Gleditsia triacanthos* f. *inermis*)

Észak-Amerikából származó fa, Európában az 1700-as évektől ültetik. Az alapfaj ágain hatalmas, 10–12 cm-es tövisek fejlődnek. A „lepényfa” név a 30–40 cm hosszúra is kifejlődő lapos, csavarodott hüvely termésére utal, ami a tövismentes „f. *inermis*” fajtán is érdekes téli látvány. József nádor idejéből származó dendrológiai különlegesség volt. A kedvező talajadottságoknak köszönhetően hatalmasra fejlődött példánya állt a rózsakerttől északra, ahol tuskóján még sarjhajtásokat fejleszt. A Casinó előtt egy pusztulófélben lévő hatalmas törzsmaradvány is látható.



*Egy kb. 180 éves lepényfa
tuskója 2009-ben **



*180–200 éves lepényfa törzse
a Casinó előtt 2011-ben **

A szentimentális kertek jellegzetes fái

A tájképi kertek szentimentális stílusirányzatában az egyes fák és facsoportok érzelmeket kifejező, hangulatkeltő hatása is érvényesül. Így lett divatos fa a szomorúfűz, vagy ellentéte a jeggye nyár, valamint a különös, csavarodott vesszejű koronaformák megjelenése a parkokban.

Szomorú fűz: (Salix alba 'Tristis')



*Az 1930-as években létesült japánkertbe ültetett fa 1964-ben **



*A fa törzse 2010-ben **

*Szomorú fűz a szökőkút-
kútnál 1965-ben **



Jegenyefák: (Populus nigra 'Pyramidalis')



*A virágoskertenél kb. 140 éves fa és törzse **

Japánakác csavarodott ágakkal: (Sophora j. 'Tortuosa')



*A fa 1967-ben elpusztult **

A dendrológiai választék bővítése

A Margitsziget parktörténetében említésre méltó, hogy a későbbi fejlesztések, felújítások és pótlások alkalmával sok különleges díszértékű fát és cserjét ültettek. 1968-ban „A Fővárosi Kertészeti Vállalat 100 éve” című kiadvány „Budapest dendrológiai értékei” fejezetében (Bercsek P.) 178 faj és fajta a Margitszigeten fordul elő. Az ezt követő évtizedekben a választék tovább gazdagodott, ami minden évszakban szép élményt nyújt a látogatók számára.



*Őszi parkrészlet a felső nagyréten **

Amerikai ámbrafa: (Liquidambar styraciflua)



*Ámbrafa a felső nagyréten, ősszel **

Kínai mamutfenyő: (Metasequoia glyptostroboides)

Kövületmaradványok alapján mint kihalt fafajt ismerték, majd 1941-ben élő példányaikat is felfedezték. A Margitszigeten az 1960-as években már 15–20 méteres példányai éltek.



*Mamutfenyő a sziklakertben,
1960 **



*Mamutfenyő őszi lombszíné **



*Mamutfenyő a sziklakertben, 2011 **

Perzsa varázsfa: (*Parrotia persica*)



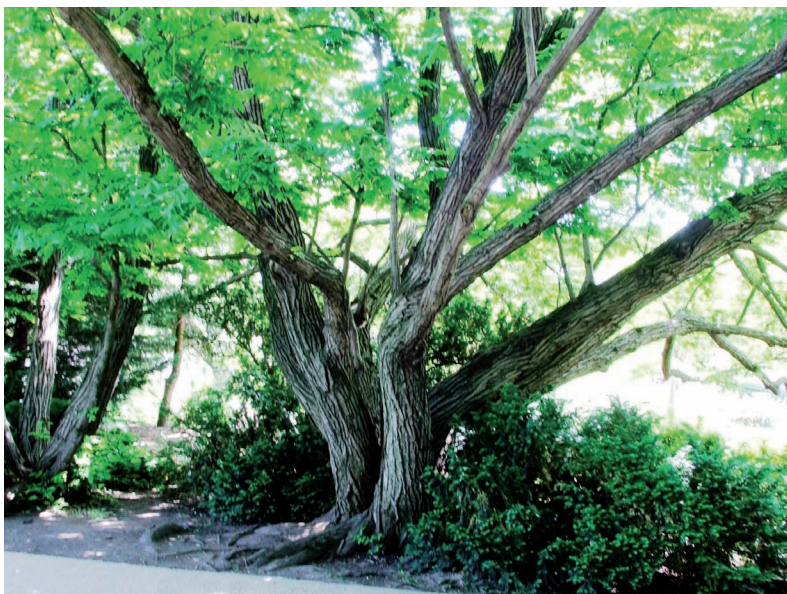
Varázsfa a felső nagyrét nyugati szélén

Kaukázusi szárnyasdió: (*Pterocarya fraxinifolia*)

Egy 180–200 éves fa élt a rózsakert északi oldalán, ahol már csak sarjai léteznek. Az 1970-es években ültetett fiatalabb példányai a sziklakertben láthatók.



*Szárnyasdió
a sziklakertben**



*Szárnyasdió a sziklakertben**

Mocsárciprus:
(*Taxodium distichum*)

Kedvezőbb vízparti élőhelyeken cukorsüveg formájú légyökökerekét fejleszt.



*Mocsárciprus őszi lombszínződése
a sziklakerti pataknál **

Kínai tüskés sárgafa: (Zanthoxilum simulans)



*Kínai sárgafa a „szanatórium-kertnél” **

Liliomfa:
(Magnolia x 'Nigra')



*Liliomfa a sziklakertnél **

Japán díszcseresznye:
(Cercus ser. 'Pink Perfection')



*Díszcseresznye a teniszstadionnál **

Vérbükk: (Fagus s. „Atropurpurea”)



*A kápolna előtt**

A MARGITSZIGETI KÖZPARK KIALAKULÁSA, 1867–1910

József nádor 1847-ben bekövetkezett halála után fia, István főherceg kényszerű távolléte alatt 1867-ig a szigetet bérlők hasznosították.

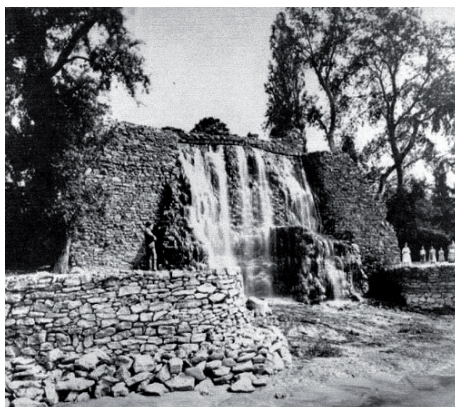
Kellő gondozás hiányában a parkban „a természet vette át a hatalmat”, de a 20–30 éves fák tovább fejlődtek, természetes szépségük egyre jobban kibontakozott.

A kiegyezés évétől, 1867-től József (Károly, Lajos) főherceg a Sziget tulajdonosa. Nagyszabású fejlesztési elképzelései megvalósításával új fejezet vette kezdetét.

Egy korszerű, idegenforgalmat is vonzó gyógyfürdő létesítéséhez kutat fúratott a budai Duna-parton. Erre alapozva Ybl Miklósnak, a kor kiváló építészének terve szerint felépült egy impozáns, Európa-hírű fürdő-komplexum, a neoreneszánsz stílusú Szent Margit Gyógyfürdő.

A termálkútból feltörő vízfelesleg kezdetben egy kiszolgáló épület oldalába épített mesterséges vízesésről közvetlenül a Dunába ömlött. Néhány év után egy kisebb díszmedence létesült, majd 1934–36-ban kiépült a ma is látható tórendszer.

A fürdő környékén, ugyancsak Ybl Miklós tervei szerint a kor szellemének és a társadalmi



Vízesés a sziget végénél, 1890-es évek

igényeknek megfelelő szállodák, vendéglátóhelyek, valamint kiszolgáló létesítmények épültek. A reprezentatív színvonalú parkosítás is rekordidő alatt megvalósult.

A tereprendezési munkák érdekében kitermeltek 16 000 m³ fát. Sajnos veszteség érte a természetes vegetáció öreg faállományát is, és a közvélemény felháborodásáról írt a sajtó. Európa-hírű rózsakert létesült, ahol 16 000 fő 1400 fajtája virágzott. A látogatók egy szál rózsát 10 krajcárért vásárolhattak meg.

A nagyszabású építési program keretében a Sziget déli területe is korszerűsödött. A középkori johannita keresztes lovagok elenyészett romvára és az 1700-as évek végén itt létesült majorság helyén 1868/69-ben felépült az Ybl Miklós által tervezett alsószigeti Nagyvendéglő épületszoportja.

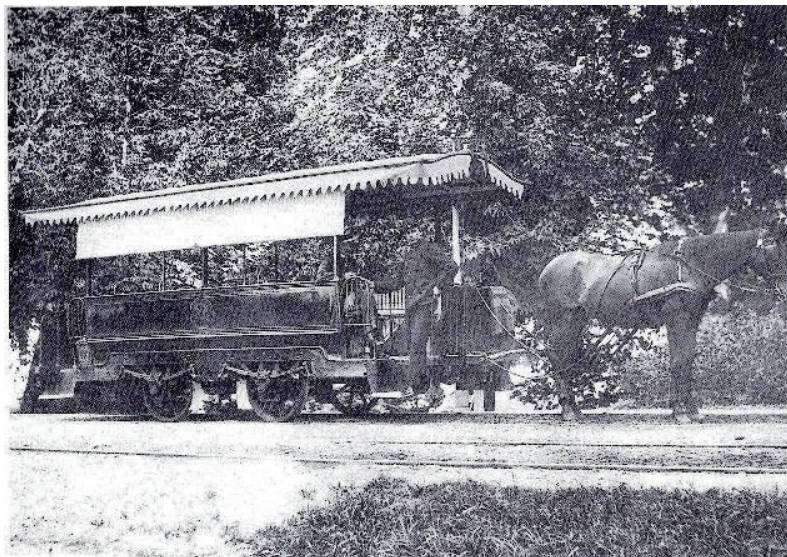
Egy korabeli írás szerint több száz asztallal berendezett vendéglő, táncterem, szökőkút, művészi virágágyak és egzotikus növények látványa fogadta a vendégeket.

A kellemes kikapcsolódást nyújtó fedett sétány, kávézó, tejivócsarnok, zenepavilon, gyermekeknek játszótér nagy vonzóerő volt a közönség számára.

A budai és a pesti városrészekből hajójáratok és kompok szállították a látogatókat a Szigetre. A déli és az északi terület között 1871-től 1928-ig a népszerű lóvasút közlekedett. A Sziget fái a „lóvasúton” utazóknak is kellemes látványt nyújtottak.

Törs Kálmán könyvében olvasható: „...a vasúti kocsikra felülve a leggyönyörűbb fa- és bokor csoportok között vezet el az utunk. Balról az itt-ott megritkult fák között kilátás nyílik a budai és az ó-budai Duna partra.

A fák néhol egész alagutat képeznek a vasút fölött keresztül boruló sötét lombjaikkal, majd meg kilátást engednek a sziget mélyére, virágos ágyakra, messze terülő gyepre. Jegenyék, hársak, fenyők, vadgesztenyék, platánok, topolyok, körisfák... festői csoportban maradnak el mellettünk.”



Lóvasúti kocsi

Az északi területen kibontakozott az igényes vendéglátói és a gyógyászati funkció, míg a déli részen a szórakoztató szerep került előtérbe.

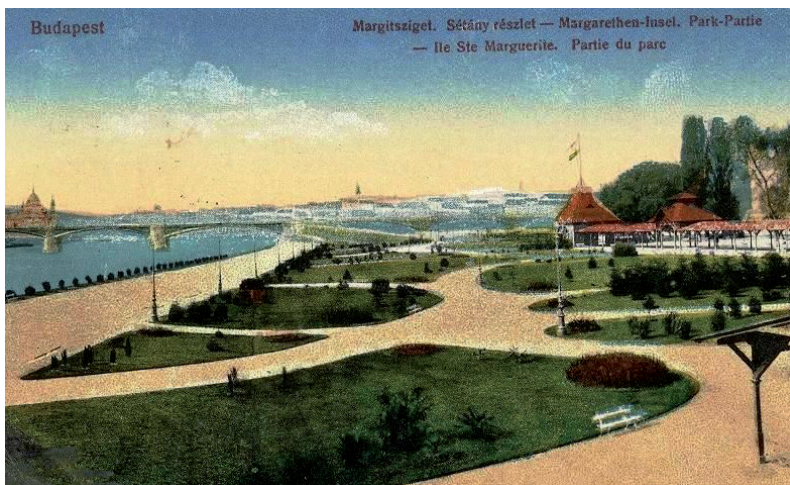
A középső, romantikus tájképi parkrész hangulatát pedig a sétára és csendes kikapcsolódásra vágyók élvezhették. A kanyargós sétautakról feltárult a park évszázados fáinak látványa. Az árnyas fák alatt a titkokat is őrző elegáns padok és kerti székek pedig pihenésre csábították a sétálókat.

A parkban öntözőhálózat, a sétányokon gázvilágítás létesült, és felépülnek az első sporttelepek, csónakházak.

1900-ban elkészül a Margithídról a Szigetre vezető szárnyhíd. Ettől kezdve a látogatottság belépőjegy ellenére is ugrásszerűen megnövekedett.

A szárnyhíd környékén nagyarányú feltöltés és tereprendezés vált szükségessé. A levezető út mentén fasort telepítettek.

Ezt a területet igényesen parkosítva összekapcsolták a Nagyvendéglő környezetével. A déli csúcs közelében lévő „Festőszigetet” pedig feltöltéssel a Margitszigethez csatolták. Az így nyert területen létesült a MAC Sportpálya, és bővült a parkterület is.



A parkosított déli szigetcsúcs

A Margitsziget egyedülálló értéke és mindent meghatározó eleme az évezredek múltú zöldterület. Fejlesztése – mecénások biztosította anyagi feltételek segítségével – kiváló kertész szakemberek nevéhez kötődik, akik a XIX. század időszakában kibontakozott kertművészeti stílust fejlődésében változóan, de rendezett kertépítési elgondolás szerint valósították meg. Munkájuk nyomán lett Európa-hírű és rangú a Margitsziget parkja.

Emlékező írások szerint „a kertészet csodát művelt. Valóságos paradicsommá vált a hely, tündérkertté alakult a Sziget.”

Tost Károly az „östermészeti” állapotból a környezetalakítást az angolkerti stílus honosításával indította el. Munkássága időszakára tehető a nádori nyaralótól kiinduló parkosítás, vala-

mint a „platán-korszak” és a „dendrológiai korszak” korabeli fáinak telepítése.

Jámbor Vilmos Európa-hírű kerttervező és parképítő, József főherceg megbízásából 1867-től 1876-ig irányította a parkfejlesztési munkálatokat.

A természeti táj művészi megjelenítésére törekedve alkotott több főúri parkot.

A Margitszigeten a nagy gyepfelületek és a művészi térhatást nyújtó fa- és cserjecsoportok telepítésével megteremtette a természeti táj hangulatát. A Margitsziget első kerttervezőjének tekinthetjük, mert tőle származik az egyetlen korabeli parkterv, ami eredeti formájában ugyan nem valósult meg, de hangulati elemei a Sziget tájképi arculatán ma is érzékelhetők.

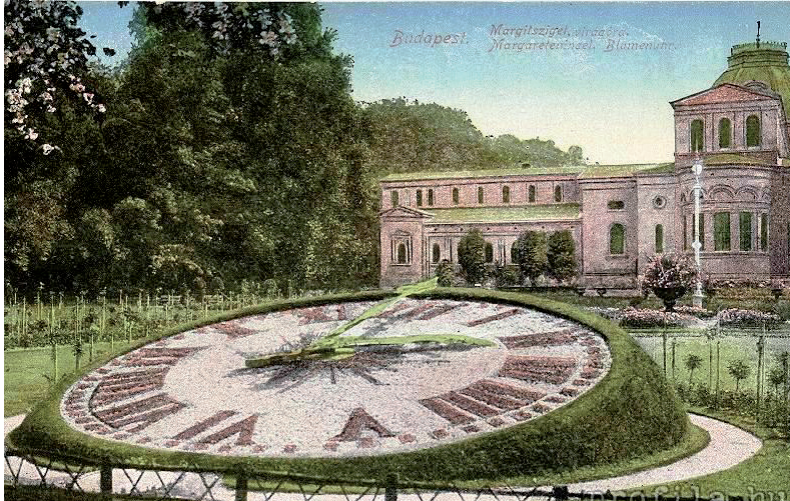
József főherceg nagyrabecsülése jeléül 1876-ban részére nemesi címet és Recsk községben birtokot adományozott.



Jámbor Vilmos tanulmányterve az 1860-as évekből

Magyar György József főherceg alcsúti birtokán, majd később a Margitszigeten Jámbor Vilmossal együtt dolgozott, ahol 1876-tól már önállóan vezette a munkálatokat. Az 1876-ban bekövetkezett árvíz miatt károsodott parkot rövid idő alatt felújította.

A kor kertészeti divatirányzatát követve alkotott látványos parkrészeket. A gyógyfürdő mellett virágokból kiültetett működő virágóra kápráztatta el a közönséget. Színes levélzetű, formára nyírt virágokból „szőnyegágyak”, nyáron délszaki növények és palmafák látványában gyönyörködhetett a látogató.



A működő virágóra

Nevéhez kötődik a Sziget középső részén kialakított kertészeti telep üvegházakkal és faiskolával, ahol a kiültetések növényanyagát, valamint az eladásra szánt virágokat termesztették. Híres volt az általa tervezett rózsakert. Virágágyágokban először alkalmazta a Canna virágnád és az évelő dísnövények ültetését.

Néhány évtized múltán viszont beigazolódott, hogy a Sziget közepébe ékelődő kertészeti telep nem illeszkedik a park környezetébe, ezért felszámolták.

Magyar György 1909-ben nyugdíjba vonult, és Csobánkán kertészetet létesített.

József főherceg 1869 pünkösdi vasárnapján meghívott főúri vendégeinek ünnepség keretében bemutatta a parkot, és ettől kezdve – belépődíj ellenében – a közönség számára is látogathatóvá vált a Sziget. József főhercegre nagy hatással volt a Fővárosi Közmunkák Tanácsa városfejlesztési tevékenysége, amit aktív közreműködésével támogattott, és a Sziget fejlesztését is a fővárossal összhangban kívánta megoldani. Kibontakozott a gyógyfürdő, a vendéglátás, a szórakozás, az idegenforgalom és a sport jelentősége. A Sziget lett a főváros legnépszerűbb parkja, ez már nem egy főúri nyaralóhely, hanem közpark, ahol a polgárság az állandó vendég. Népszerű lett a Sziget neves művészek és közismert írók körében is.

Vajda János és Benedek Elek írásaikban viszont szóvá tették a Margitsziget közpark jellegének erősítését, hogy a társadalom szélesebb rétegei számára is élvezhető legyen a főváros legszebb parkja.

A „köznépet” a 10–20 krajcáros belépőjegy és a 10 krajcárba kerülő hajójegy eredményesen távol tartotta.

A századforduló korszakváltást hozott a Sziget életében, mert 1908-ban Habsburg főhercegi tulajdonból köztulajdonba került, de elit jellege nem változott.



Az első fasorok a Margitszigetre vezető hidlejáró mentén



*„Szerelem a természetben”**

A MARGITSZIGET

AZ 1910–1948 KÖZÖTTI IDŐSZAKBAN

József főherceg halála után a Szigetet, az ifjú József főhercegtől a Magyar Állam 1908-ban 11 millió korona vételáron megvette. Törvényben rögzítették, hogy „...a Sziget örök időkre nyilvános kertként tartandó fenn”, és 1909-től a Fővárosi Közmunkák Tanácsa kezelésébe adták. A Tanács nagyszabású tervei szerint mindenre kiterjedő felújítási és építési munkák kezdődtek.

Mivel a vételár a főváros anyagi lehetőségeit nagymértékben megterhelte, tökeerős pénzügyi csoport bevonásával megalakult a Szent Margitsziget Gyógyfürdő Részvénytársaság. A cég hatvan évre szóló bérleti jog alapján

vállalta az üzemeltetési és fejlesztési feladatok megoldását.

A rendezetlen part menti területek feltöltése és az áradások ellen védelmet nyújtó partvédő művek kiépítése pedig a főváros feladata volt.

A Duna fővárosi szakaszán végzett mederrendezési és partszabályozási munkák ugyanakkor a szigetet is érintették. Az eredeti főút a budai parton húzódott.

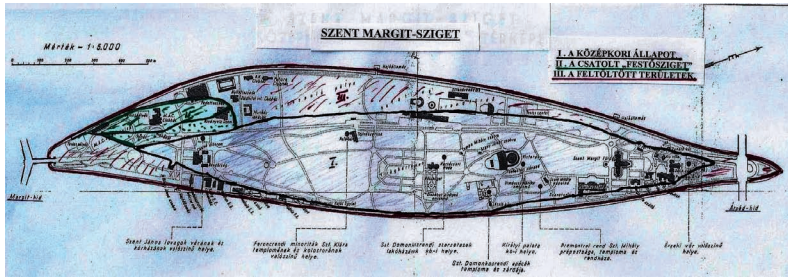
A mellette kialakult széles, mocsaras területet a zátonyos budai Duna-ág mederkotrásából feltöltötték, és kiépítették az árvízszintet meghaladó kőburkolatos partot. Az I. világháború miatt a munkát csak 1925-ben fejezték be. A feltölté-



*A régi part menti főút és
a mederkotró elevátor*

sek eredményeként jelentősen növekedett a parkterület, és lehetővé vált új épületek elhelyezése is. A területfeltöltés és a partrendezés lényeges javulást hozott a sziget életében, mert hatására megszűnt a látogatók életét megkeserítő szúnyoginvázió.

Később, az 1939-től épülő Árpád híd lejárójához kapcsolódóan, a szigetcsúcsot még 170 méter hosszan feltöltötték. A korábbi 66,6 ha-ról összességében 96 ha-ra bővült a terület, és kialakult a Sziget mai formája.



A Margitsziget középkori és a feltöltések után kialakult térképe

1912-ben felépült a létesítmények korszerű vízellátását biztosító Víztorony és a kibővített öntözőhálózat. A hagyományos rózsakertet új elrendezésben felújították. A művésztányon a tölgyfák alatt 1912. július 22-én avatták fel Arany János szobrát. Létesítettek egy, a hagyományra utaló és a főúri parkokban gyakran előforduló vadaskertet is.

Az I. világháború alatt a park gondozása nehézségekbe ütközött. A Tanácsköztársaság 1919-ben eltörölte a belépődíjat, így fennállásának 133 napja alatt a közönség ingyenesen szórakozhatott a szigeten. Krúdy Gyula „Szegény gyermekek a szigeten” című írásában meleg szavakkal ecseteli szegény pesti gyerekek tündérvendéglő emlékeit. Ugyanakkor sajnálatos körülmény, hogy a szabad látogatás során súlyos károk keletkeztek a növényzetben.

A Tanácsköztársaság bukása után a Közmunkatanács felszólította a bérlő társaságot a fejlesztések folytatására. A dunai hordalékkal feltöltött területek talajának javítására 1922-ben uszályokon 13 ezer köbméter termőföldet szállítottak a szigetre.

Az 1920-as évek elején a Közmunkatanács és a bérlő rt. együttműködésére jellemző a korabeli megállapítás: „Meváltzott minden, csak az a tapasztalás nem, hogy a Margitsziget ügye bérlőtársaság útján nem vihető előbbre.”

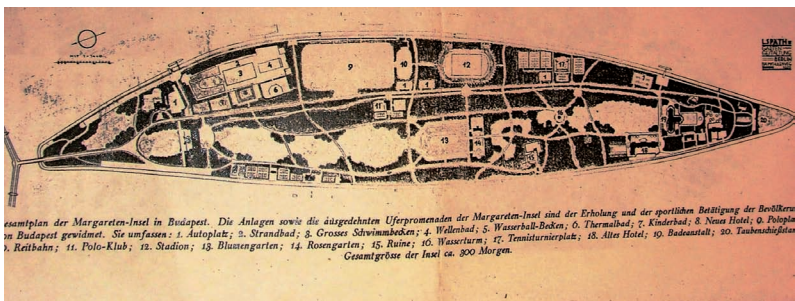
A Közmunkatanács 1921-ben pályázatot írt ki a Sziget rendezési tervére.

Az irányelvek között a park megóvására és fejlesztésére vonatkozó követelményeket is részletesen meghatározták. Elsődlegesen: „A sziget park jellege nem csak megóvandó, de e mellett kívánatos, hogy a szigetre érkezéskor az átmenet a város hangulatából a szabad természetbe, építészeti és kertművészeti megoldással közvetíttessék.”

A díjazott és megvásárolt pályázatok sorsára egy korabeli értékelésből lehet következtetni: „A nyomasztó gazdasági helyzet egyenlőre jelentős reformokat nem enged meg.”

A Közmunkatanács 1927-ben a szigetet saját kezelésébe vette és a bérlő rt.-t új, módosított szerződés alapján kötelezték feladatainak végrehajtására. A bérlő rt. véleménye szerint a parkosítás feladataival a hazai vállalkozók nem képesek megbirkózni, ezért a tervezéssel és kivitelezéssel a német Späeth céget bízták meg. Ez ellen a Magyar Országos Kertészeti Egyesület eredménytelenül tiltakozott.

Az I. világháború, a Tanácsköztársaság, és a gazdasági világválság után az 1928–1930-as években nyílt lehetőség a park területének nagyobb arányú fejlesztésére. A német cég tervei szerint talajcserére bedolgoztak további 60 000 m³ termőföldet, a feltöltött területeken 50 kh-at parkosítottak. Új, 6 méter széles sét utak épültek, a budai parton 200 db jegenye-nyárfát, a pesti olda-



A Späeth cég parkterve (Späeth Buch. 1710–1930)

lon 150 kőrisfát ültettek, továbbá 3000 db díszfát és 50 000 db cserjét telepítettek. A rózsakert helyén kiépült az ovális alakzatú virágoskert, a „virágellipszis”, és elkészült a Nagyszálló melletti „szanatóriumkert”.

A kertészeti telepet már 1928-ban kitelepítették az óbudai hajógyári szigetre, helyén új tervezésű rózsakert, a parkban új virágágyak létesültek. A virágágyakba évente 250 000 db palántát ültettek. A Margitfürdő előtti nagyréten kilenclyukú golfpálya, a Palatínus strandtól délre lovas pólópálya létesült. 1934–36-ban kiépült a japán stílusú sziklakert és a tórendszer.

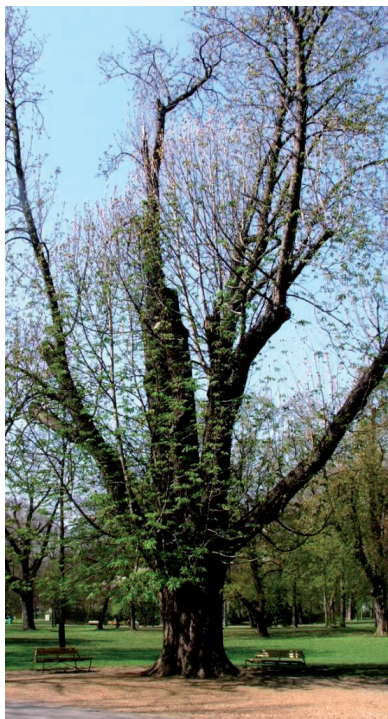
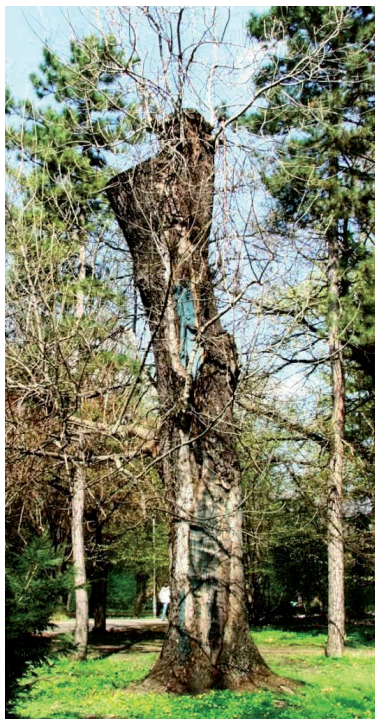
A II. világháború kitörését követően a sziget látogatottsága fokozatosan csökkent. 1944. november 4-én felrobbantották a Margit híd pesti szárnyát. Német csapatok települtek a szigetre, védelmi állásokat építettek, majd 1945. január 18-án elkezdődött a szigetért folytatott harc. A kilövést akadályozó fákat visszavágták, a hídlejárón a faszörnyek ment.



*Csonkolt platánok a szökőkútnál **

A tizenkét napig tartó, időnként állóháborús öldöklő harc során az épületek többsége romhalmazzá vált. A fák a több ezer becsapódó gránát és a lövedékek miatt az egészterületen károsodtak.

A letarolt fák korona alakítása és ifjítása, a sérülések és odvas fák kezelése évtizedekre kiható munkát jelentett.



*A harcok rokkantjai **



A „farontó gombák” áldozatai



AZ OSTROM UTÁNI ÉVEK TÖRTÉNESEI AZ ÁLLAMOSÍTÁSIG

Még dúltak a harcok Budán, amikor a szovjet katonaság ideiglenes cölöphidat épített a felrobbantott Margit híd pótlására. A cölöphíd építéséhez a sziget déli részén elterülő 150 éves fenyőcsoportot – négy hírmondót meghagyva – kivágták. Ezt a hidat 1946 elején a jégzajlás elsodorta. Helyette készült egy pontonhíd, népszerű nevén a „Manci híd”. Az újjáépített Margit hidat 1948. augusztus 1-jén adták át a forgalomnak.



Az ideiglenes cölöphíd



A „Manci híd”

1945-ben a még bérlő rt. intézkedett a romeltakarítás ügyében, a Közmunkatanács pedig újjáépítési terv készítését kezdeményezte, amiben a Sziget déli részén gyógyfürdőcentrum létesítése szerepelt. A tervekből semmi sem valósult meg, hiszen a park helyreállítási munkáira még évekig sem volt meg a kellő fedezet.

Időközben Kunsch Antal főkertész a harcokat a szigeten túlélő családok négy kertészeti dolgozójával megkezdte a park helyreállítási munkáit.

Túlélésüket a vadaskert maradvány állatai is lehetővé tették. A virágoskert egy részén zöldséget termesztettek.

1948 tavaszán már újratelepítették a hídlejárón a *Celtis* fasort, a főút mentén 1200 fm-en sövényt ültettek, és hozzáfogtak a roncsolt fák kezeléséhez.



*1950-es években telepített Celtis fasor 2010-ben **

Folyamatban voltak a helyreállítási munkák, amikor 1948. június 17-én a Gazdasági Főtanács döntése alapján állami tulajdonba került a Sziget, és a Székesfőváros kezelésébe adták. Ezzel egy időben a Szent Margitsziget Gyógyfürdő Részvénytársaság végérvényesen megszűnt, és a park fenntartását a Fővárosi Kertészet feladatává tették.

Felhasznált irodalom:

- Törs Kálmán: A Margit-sziget. 1873
Siklóssy László: Hogyan épült Budapest. 1870–1930
Harrer Ferenc: A Fővárosi Közmunkák Tanácsa 1930–1940
Rapaics Raymund: Magyar Kertek
Hanusz István: A budapesti Margitsziget fái
Kunsch Antal főkertész tájékoztatása. 1960
Gombos Zoltán 1974.: Régi Kertek Pesten és Budán
Dr. Surányi Dezső: Kerti növények regénye
Litteráti-Lootz Gyula: A Margitsziget védelme.
Kiacz György: A Fővárosi Kertészet Száz éve, 1968
Dr. Hajdú Nagy Gergely: Doktori értekezésből: Budapest
Margitsziget. 2011

- Fotók:*** Főv. Szabó Ervin Könyvtár: Budapest Gyűjtemény
Vasárnapi Újság. 1912
Korabeli képeslapok
MAFIRT Krónika 27. 1946. V.
BTM Kiscelli Múzeum
Főkert Zrt. archívum

TARTALOM

A Margitsziget kialakulása és az eredeti természeti állapot jellemzése... ..	9
Az első emberi beavatkozások	21
A Margitszigeti angolpark kialakulása	22
A „platánkorszak” nevezetes fái a Margitszigeten	25
A „dendrológiai korszak” nevezetes fái a Margitszigeten	30
A szentimentális kertek jellegzetes fái	44
A dendrológiai választék bővítése	46
A margitszigeti közpark kialakulása, 1867–1910... ..	53
A Margitsziget az 1910–1948 közötti időszakban	61
Az ostrom utáni évek történései az államosításig	67
Felhasznált irodalom:	69



A Margitsziget kétezer évre tehető történetét kiváló irodalmi alkotások különböző szempontok szerint ismertetik. Merész vállalkozás ehhez kapcsolódni, de úgy gondoltam, hogy vázlatos történeti áttekintést is nyújtva, a fák történetét ismertetve, a csodálatos változatoságot képekkel érzékeltetve Olvasóim margitszigeti sétája minden évszakban élmény dús lehet.

A Margitszigeten az 1960-1970-es években mint üzemvezető főkertész dolgoztam. Kiemelt feladatomból volt a park színvonalának a kor követelményeihez igazodó fejlesztése. Munkám során, de későbbi feladataimhoz kapcsolódóan is foglalkoztatott a Margitsziget története és elődei tevékenysége.

Nyugdíjas koromban vált lehetővé, hogy szakmai tapasztalataimat, emlékeimet a Szigethez kötődő érzelmeim alapján, a teljesség igénye nélkül írásba foglaljam. Ennek részét képezi a „Mesélnek a margitszigeti fák” című írásom.

Ezúton mondok köszöneten feleségem áldozatos együttműködéséért, ami nélkül könyvem nem jött volna létre.

Ára: 2200 Ft.

