

BERCSEK PÉTER



Részletek a Margitsziget  
történetéhez

BERCSEK PÉTER



Részletek a Margitsziget  
történetéhez



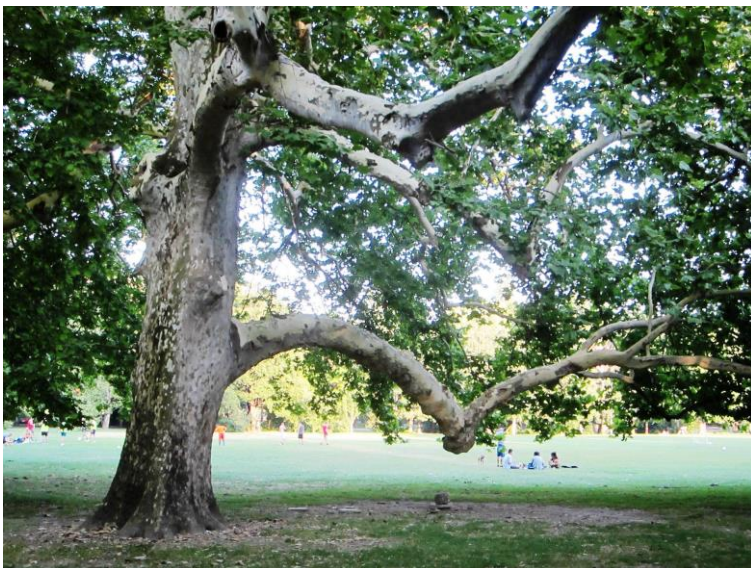
Bercsek Péter

# Részletek a Margitsziget történetéhez

Szakmai emlékirat

2013





\*

A szakmai emlékirat szöveg - és képszerkesztése feleségem  
Bercsek Hanna munkája

## Bevezető gondolatok

A Margitsziget kétezer évre tehető történetével könyvtárnyi irodalomkülönböző szempontok szerint foglalkozik. Az olvasók ezekből képet alkothatnak arról a történelmi korokon átívelő folyamatról, ami a Sziget természeti állapotától, a tájképi kentalakításon át, a városi közpark kialakulásáig terjed.

A Sziget XX. századi történetéhez korábban végzett munkám, valamint a levéltári kutatások során szerzett ismereteimmel tudok hozzájárulni, és a park történetét hiánypótló részletekkel gazdagítani. Számomra ez nyugdíjas koromban vált lehetővé, amikor szakmai emlékeimet és szigethez kötődő gondolataimat, történeti összefüggésekbe helyezve írásba foglalom.

A Kertészeti Egyetemen 1956-ban befejezett tanulmányaim után a Virágtermesztő és Értékesítő Vállalat díszfaiskolai üzemében helyezkedtem el. A faiskola számos különlegességet nyújtó áruválasztéka elsősorban a fővárosi parkok növényállományát gazdagította. A kereskedelmi együttműködés során a Fővárosi Kertészeti Vállalattal kialakult szakmai kapcsolat eredményeként 1958-ban megbíztak a Margitszigeti Parkfenntartó Üzem vezetésével.

Kunsch Antal főkertész 1958-ban nyugdíjba vonult. Munkáját rövid ideig helyettese Bernát István kertészmérnök folytatta. Tőle vettem át az üzem vezetését. Kiemelt feladatom volt a háborús károkat szenvedett faállomány ápolási - és az elhanyagolt, besűrűsödött cserjecsoportok gyérítési munkáinak irányítása, új munkaszervezési feladatok megoldása, a fenntartás technikai feltételeinek javítása, a felújításra szoruló területek parkosítása, összességében a park színvonalának a kor követelményeihez igazodó fejlesztése. A feladat nagy kihívást jelentett számomra, de úgy éreztem, hogy családi kertészetünkben 14 éves koromtól végzett munkám, valamint közép- és felsőfokú szakképesítem a vállaláshoz jó kiinduló alap.

A Szigeten 1974-ig voltam üzemvezető-főkertész. Ebben az időben szakértőként, az Országos Környezet- és Természetvédelmi Hivatalhoz tartozó elhanyagolt arborétumok fejlesztési problémáival is foglalkoztam. Munkám mellett, majd a későbbi feladataimhoz kapcsolódóan is mindig foglalkoztatott a Margitsziget története és sorsa, valamint elődeim tevékenysége. Szerencsés körülménynek tartom, hogy több éven keresztül lehetőségem volt elődömmel, Kunsch Antal főkertésszel munkájáról, emlékeiről beszélgetni. Nyugdíjas éveiben ugyanis a szigeten szolgálati lakásukban élt. Sétáink alkalmával a sziget életében lezajlott, de kevésbé ismert eseményekről is tájékoztattott, melyekről feljegyzéseim, valamint levéltári kutatásaim alapján tudok írásom egyes fejezeteihez kapcsoltan beszámolni.



\*

## Történeti áttekintés

A Duna, a geológiai Pesti-síkságon lerakódó hordalékából zátonyok, szigetek képződtek. Az áradások építő-romboló hatása eredményeként három sziget állandósult. Az egyik a mai Margitsziget elődje, valamint ennek északi csúcsa közelében a „Füvésziget”, amit később elköltöztet, a déli csúcs mellett pedig a „Festősziget” amit a nagyszigethez csatoltak. Az ismétlődő áradások üledékéből kialakult a természetes vegetáció számára kedvező termőtalaj. Az eredeti természeti állapotot az időszámítás utáni évszázadokban a rómaiak jelenléte, majd első Árpád-házi királyaink vadászati használata és a betelepülő szerzetesrendek kolostor és templom építései nem változtatták meg.

A mohácsi csatavesztés után, a 150 évig tartó török uralom idején a kolostorok rommá váltak. Az épület maradványokat az áradások hordaléka betemette, a humuszban gazdag talajon a növényzet elburjánzott.

Az 1790. évi országgyűlés döntése alapján a magyar főrendek a Margit-szigetet „pihenő és mulató hely” céljára a Habsburg uralkodót Budán képviselő, Náadori méltóságú főherceg használatába adták. Ettől az időtől vette kezdetét a Margitsziget parkosítása.

Elsőként Sándor Lipót, a nádorrá választott főherceg 1790-től birtokolta a Szigetet. Intézkedésére elkezdődtek a kertészeti munkák, de korai halála miatt a fejlesztés utódjára maradt.

József (Antal János) nádor 1795-től birtokolta a szigetet, aki a Sziget tulajdon jogát is megszerezte. Külföldi példák hatására célul tűzte ki a Sziget angol tájképi stílusban történő kialakítását. Erre a feladatra a császári udvarból ismert fiatal Tost Károly kapott megbízást. Munkássága időszakára tehető a Náador elképzeléseinek megfelelő parkosítás.

A kiegyezés évétől, 1867-től már József(Károly Lajos) főherceg a Sziget tulajdonosa. Nagyszabású fejlesztési elképzeléseivel a Sziget életében új fejezet kezdődött.

Európa híru gyógyfürdő, szállodák, vendéglátóhelyek, közművek, öntözőhálózat épült és belépő díj ellenében látogatható volt a sziget. Elképzelései megvalósításához Jámbor Vilmos Európa híru kerttervező-kertépítőnek adott megbízást. Jámbor a korábbi telepítéseket is figyelembe véve alakította ki a tájképi park képét meghatározó, művészi térhatást nyújtó növénycsoportokat.

Magyar György kezdetben Jámbor tanítványa, munkatársa, majd 1876-tól ő a főkertész. A kor kertészeti divatirányzatát követve alkotott látványos park-részeket. A Sziget középső részén üvegházi telepet, faiskolát és rózsakertet létesített.

A Habsburg tulajdonban lévő Margitszigetet a Magyar Állam 1908-ban megvette és a Fővárosi Közmunkák Tanácsa kezelésébe adta. Törvényben rögzítették, hogy „...a Sziget örök időkre nyilvános kertként tartandó fenn.”

Ezt követően a Közmunkatanács Műszaki osztálya 1916-ban elkészített egy közparki funkciónak is megfelelő rendezési tervet. A megvalósítás érdekében bérleti megállapodást kötöttek a Szent Margitsziget Gyógyfürdő Rt.-vel. A Duna fővárosi szakaszának mederrendezési és partépítési munkáival összefüggésben kiemelten kezelték a Sziget mocsaras parti területeinek feltöltését, és a már korábban elkezdett végleges part kiépítését. Az I. világháború miatt megszakadt területrendezési munkát csak 1925-re fejezték be. Ennek eredménye, hogy 65 kh-al nagyobb lett a Sziget területe. A kialakult új helyzetet figyelembe véve 1921-ben pályázatot hirdettek a Sziget általános és részletes rendezési tervének kidolgozására, de teljes körű kivitelezésre alkalmas tervek nem születtek. Ennek tulajdonítható, hogy a tervezést és a kivitelezést 1927-ben a német Späth kertészeti cégre bízták, de 1930-tól csak közreműködésük és elvi irányításuk érvényesült. A parkfejlesztés és a parkfenntartás már a szigeti kertészet feladata volt. *1/h.*

## II. világháború és azt követő évtizedek történéseiről

A háború a Sziget életében is alapvető változásokat hozott, ezért indokoltnak tartom, hogy a múlt eseményeivel is foglalkozzak.

A háború évei alatt a látogatók száma csökkent, a parkfenntartás színvonala fokozatosan romlott, ugyanakkor jelentős építési munkálatok folytak. Ebben az időszakban történt az Árpád-híd szigeti lejárójának építése és a feltöltéssel meghosszabbított szigetcsúcs kialakítása, ahol a hordalékos és törmelékes területen a később telepített növényzet rosszul fejlődött. 1944-nyarán a fővárosra zúduló szőnyegbombázások a Szigeten is károkat okoztak. Többek között ekkor sérült meg a Palatinus strand bejáratával szemben álló platánfa. Kunsch Antal főkertész elmondása szerint a fa visszavágása után több törzset fejlesztett. A 19. századi főhercegi kastély előtt egy több törzsű, a „Hét-testvér” néven emlegetett kipusztult platánfa emlékére, Krúdy Gyulától származtatva nevezték el „Hét-vezér” fának.



\*

A „Hét-vezér” platánfa

1944 őszén a magyar és a német hadvezetés igénybe vette a szállodák és vendéglátóhelyek épületeit, légvédelmi egységet telepítettek, futóárkok, védelmi állások épültek. A sziget mindenáron való megtartására törekedtek.

A szovjet csapatok az Árpád-híd felől indítottak támadást, a német hadvezetés pedig a MAC pályán rendezkedett be. Egy magyar tüzéregység részvételével 1945. január 18-án kezdődött a döntő, 12 napig tartó öldöklő, időnként állóháborús harc. Ekkor már a Víztoronyból szovjet tüzérségi irányítás szervezte a szigetre zúduló ágyúzást. Kilövésük következménye volt a torony súlyos sérülése és a víztároló kilukadása.

A fák a több ezer becsapódó tüzérségi gránát és lövedék miatt az egész területen károsodtak, a szilánkok okozta sérülések nyomán pedig évtizedekre kiható fapusztulások keletkeztek. A kilövést akadályozó fákat derékban visszavágták. A felrobbantott Margit-híd ideiglenes pótlására egy cölöp szerkezetű híd építéséhez 1945 márciusában kivágtak 36 db feketefenyőt. Az 1800-as évek elején telepített állomány emlékét négy meghagyott példány hirdeti.



1

A visszavágott fák





\*

### A négy maradvány fenyő

A Szigeten 36 épület közül 26 olyan mértékben megrongálódott, hogy a Fővárosi Közmunkák Tanácsa 1945 tavaszán ezek bontásáról, valamint a helyreállítási munkák megkezdéséről és az újjáépítés tervezéséről döntött.

Ekkor szüntek meg a Szt. Margit Gyógyfürdőtől északra létesített szállodák, mulató- és vendéglátóhelyek. A területet néhány év múlva parkosították.

A szigeten lakó Kunsch Antal főkertész személyes közlései, feljegyzései, valamint könyvtári dokumentumok alapján képet lehet alkotni az ostrom utáni állapotokról. Szétszórta hadifelszerelések és emberi maradványok, bombatölcsek és lövészárkok lesújtó látvány tárult a túlélők szeme elé és a harcok múltával fosztogató bandák folytatták a károkozást. Kezdetben a jégzajlásos Dunán a Sziget szinte megközelíthetetlen volt. Az itt lakók ellátását a vadaskert maradvány állatai és Fekete Antal, a Fővárosi Vízművek dolgozója oldotta meg.

A Margithíd pilléreire, Pest és Buda ideiglenes közmű kapcsolata érdekébe, úgynevezett „kábelhíd” épült, amin a szigeti vízhálózat szakembere hátizsákos beszerző utakra átjárhatott. Később, jégmentes időszakokban csónakon szállítottak élelmet a dolgozóknak.

A cölöphidat 1946. január 11-én a jégzajlás elsodorta, majd májusban elkészült a „Manci-híd”, ami 1948. augusztus 1-ig, a Margithíd újjáépítéséig, teremtett összeköttetést Pest és Buda között.



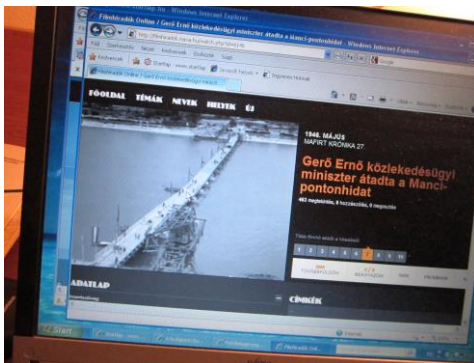
2

Kábelhíd



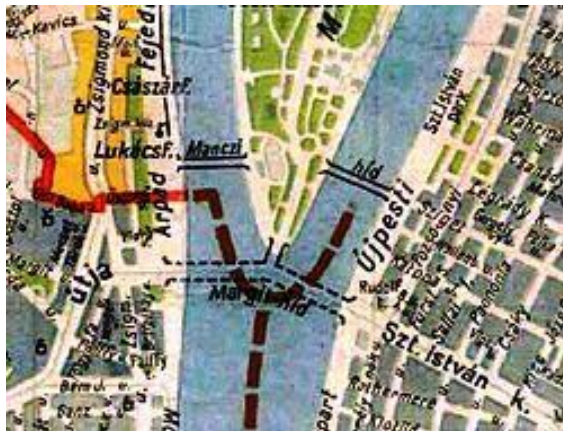
Cölöphíd

3



4

Manci-híd



5

Manci-híd a térképen

A parkban bekövetkezett rombolás maradványait a kertészeti dolgozói évtizedes munkával fokozatosan felszámolták. Kezdetben a szigeti és az óbudai telephelyen szolgálati lakásban élő, a harcokat átélt családok kertészei Kunsch Antal vezetésével elkezdtek a helyreállítási munkálatokat. (Filep László, Finta József, Kareczki Gyula, Molnár Bálint, Holecz István) Betemették a lövészárkokat, a bombatölcséreket és elkezdtek a roncsolt fák ápolását. 2/h

1945-46-ban önfenntartóan működve a mai virágoskert helyén zöltséget termeltek, a virágkötészethez használatos mahónia zöldet és a metszések faanyagát értékesítették, a fűkaszálást a szénáért egy gazdálkodóra bízták. Ilyen módon megteremtették a helyreállítási munkák minimális feltételeit, amihez a bérlő Margitszigeti Rt. az államosításig fenntartotta a belépődíj rendszert.

A hídlejáró két oldalát parkosították, 1200 méteren sövényt ültettek és a virágágyakat is beültették. Az Óbudai Hajógyár-sziget megszűnő kertészetéből átvett dolgozókkal már jelentős területrendezési és növénypótlási munkákra került sor. A hídlejárón kivágott *Celtis* fasort (*Ostorfa*) pótolták, majd a lejáró, kiszélesítéskor még egy-egy gömbakác fasort telepítettek. Az ostorfák terebélyesedő koronája miatt ezeket 1959-ben átültettük más parkokba.

Az Árpád-híd és a szigetre leágazó hídlejáró 1939-ben elkezdett építése miatt az északi szigetcsúcsot feltöltéssel, már korábban kb. 170 m-el meghosszabbították. A kotrásból feltöltött területről az épület helyreállítási munkákhoz kényszerűen kitermeltek 945 m<sup>3</sup> sódert, helyére az elbontott épületek törmelékét hordták. 3/h

Alapvető változás történt 1948-ban, amikor a Szigetet államosították.

A bérlő Szent Margitsziget Gyógyfürdő Részvénytársaság megszűnt, a parkfenntartást pedig a Fővárosi Kertészet feladatává tették.

Az Árpád-híd 1950-ben történő átadására a környezetet parkosították, fákat, cserjéket és 14 db földlabdás fát is ültettek. A Sziget természetes talajadottságaitól lényegesen eltérő körülmények között a szárazságtűrő növények is gyengén fejlődtek. (Som: *Cornus*, Cserszömörce: *Cotinus*, Tiszafa: *Taxus*, Virágos kőris: *Fraxinus ornus*) Ezért sűrűbb pótlásokkal megteremtették annak lehetőségét, hogy a későbbi évtizedekben gyérítések és fajtacserék eredményeként kialakuljon a park kertművészeti képe.

Az évszázados múltú Fővárosi Kertészet igazgatója Jancsó Vilmos két év leforgása alatt helyre állította és üzemképes állapotba hozta a fővárosi kertészeti üzezeit.

A Budapesti Városépítő és Tervező Vállalat /BUVÁTI/ osztályvezetőjeként pedig a Margitszigetre vonatkozó fejlesztési terveket és tanulmányokat is készített. 4/h

A szigeten lehetővé vált a rendszeres öntözés, a kertészeti dolgozók létszáma 60 főre emelkedet.

Az Óbudai Hajógyár-szigeti kertészet felszámolása miatt 1946-ban a Magda-forrás épülete mellett 8.000 m<sup>2</sup>-en virágkertészeti, üvegházi telep létesült. Érdekessége volt egy sínen gördíthető üvegház, ami abban az időben különleges műszaki újításnak számított. Az elképzelések szerint a fejlett palánták kiültetés előtti edzését átrakás nélkül, a ház eltolásával kívánták megoldani. A terv nem vált be, mert a szerkezet üvegfelülete gördítés közben töredezett. Raktározás céljára viszont használható volt. A termesztő telep Feledi Károlyné kertészmérnök irányításával 1969-ig működött. Itt a szabadgyökerű palánták helyett már a korszerűnek számító „tápkockás” és cserepes palántákat neveltek.

Amikor már a szigeten dolgoztam a termesztő teleppel kialakult jó szakmai kapcsolat eredményeként a palántanevelés szervezett előkészítése, majd az ütemezett kiszállítás lehetősége nagymértékben segítette a virágágyak kiültetési munkálatait. Kezdeményezésemmre, abban az időben még nem alkalmazott műanyag virágcserep próbagyártására került sor. Az első széria üzemi kísérletei eredményesek voltak. A kedvező ár és a korszerűbb technológia lehetősége ellenére a vállalat a műanyag gyökérzetet károsító hatásától tartva, az újítást nem vezette be.

A telep 1970-ben történt elbontása után ezen a helyen, és a mellett lévő autóparkoló területén létesült Kecskésné Szabó Ildikó terve alapján az alsószigeti nagyjátszótér.

A virágágyak nagymennyiségű kiültetési anyagát, - évente kb. 220-240 ezer db egyényári és kétnyári palántát - ettől kezdve a FŐKERT 1. sz. Rákosszőlgyi és a Kispesten lévő termesztő telep állította elő.

Ebben az időszakban kezdte szakmai pályafutását Misley Katalin okl. kertészmérnök. „A Margitsziget jelenlegi állapota és felújításának irányelvei” címen 1956-ban írt diploma munkájában elsőként foglalkozott részletesen és szakmai alapossággal, a park növényállományával, a fenntartás költségeivel, valamint a fejlesztés

kérdéseivel. Tanulmányait követően több éven keresztül, mint üzemmérnök a szigeten dolgozott.

Említésre méltó Csorba Csaba 1965-ben diákköri pályázatra írt „Fejlődésünk a felszabadulástól napjainkig” című dolgozata, melyben a Margitsziget húszéves történetével foglalkozik. A szigeti létesítmények vezetőivel folytatott megbeszélései és irodalmi tájékozódásai alapján készült anyag értékes kordokumentum.

A kertészeti munkák javuló feltételeinek köszönhetően a park kezdte visszanyerni méltó színvonalát. A FŐKERT kiemelt fontosságúan kezelte a parkfenntartás szerepét.



*1a*

A háború után parkosított hídlejáró az 1960-as években

## Fejlesztések az 1960-1970-es években

A különböző profilú kisebb kertészeti vállalatok, 1957 és 1962 között több szakaszban történt összevonásával létrejött Fővárosi Kertészeti Vállalat szervezetében már egymásra épülve, összehangolt irányítással működött a tervezés, a parképítés, a parkfenntartás, a növénytermesztés és a virágkereskedelem. Ennek kedvező hatásai a Margitszigeten is érvényesültek.

Ennek ellenére egy 1969-ben a Főváros részéről készült tanulmányterv szerint a Sziget üzemeltetését, ezen belül a kertészeti feladatok ellátását a távlati fejlesztési célok érdekében, egy fővárosi intézménynek javasolták átadni.

A FÖKERT, javaslatot vitató indoklásában olvasható:

*„Véleményünk szerint vállalatunkon belül a személyi és az anyagi feltételek megoldhatók és biztosítottak látjuk a sziget távlati fejlesztését is. A megelőző 5-6 évben korszerűsítettük a szökőkút környékét, a kis állatkertet, a pólópályát, a sziklakertet, átalakítottuk a rózsakertet, a szanatórium kertét, az Árpád-híd felé eső játszóteret, tulipán bemutatót létesítettünk, stb. Budapesten, első helyen, a Margitszigeten létesült „Perrot” típusú automata öntözőhálózat, melyet tovább fejlesztünk a volt Ybl fürdő helyén is. A közeljövőben kerül megépítésre a nagyrét és a pólópálya automata-öntöző hálózata. Minden korszerű és új típusú építőanyagot, kertberendezési tárgyat a Margitszigetre helyezünk ki először. A sziget növényanyagának felújítására az ország összes arborétumából a legértékesebb és a legkülönlegesebb növény anyagot telepítjük. Javasoltuk és szorgalmaztuk a gépkocsi forgalom korlátozását. A tervezet szerinti vezető apparátusra nincs szükség. A parkfenntartásra fordított költségek alakulása is alátámasztja, hogy a Vállalat a Sziget jelentőségét figyelembe véve foglalkozik a kertészet ügyeivel. A 65.2 ha belterjesen kezelt területre vetített jellemző ráfordítások. 1963: 7.8 Ft/m<sup>2</sup>, 1964: 10.1 Ft/m<sup>2</sup>, 1966: 7.33 Ft/m<sup>2</sup>, 1968: 7.67 Ft/m<sup>2</sup>, 1970: 13.6 Ft/m<sup>2</sup>.*



*Ezen felül „Műszaki Fejlesztési-kutatási Alapból” évente 200 ezer Ft támogatásból fedeztük az „Átültetett idős fák a budapesti parkokban” című, kísérleti és technológiai fejlesztés munkáit, valamint az erről készült kiadványt.”*

Itt kívánok kitérni a faátültetésekkel kapcsolatos munkánkra:

Az 1960-as, 1970-es években városrendezési okok miatt kb. 2.000 db idős fa áttelepítése vált szükségessé. A nagyarányú munka a vállalat parképítő, parkfenntartó, és műszaki részlegének együttműködésében zajlott. Vállalt feladatunk volt egy korszerű, nagyüzemi kivitelezésre alkalmas technológia kidolgozása.

A biológiai és műszaki problémák megoldására irányításommal 500 db fán vizsgáltuk a fajok gyökérzetét, regenerálódó képességét, a technikai megoldásokat, az utókezelés módszereit valamint a továbbfejlődés jellemzőit. Vizsgálat tárgya volt a fák gyökérzetének fajonként jellemző kiterjedése és összetétele, amit az átültetés körülményei között, valamint kísérleti példányok teljes körű gyökerkimosásával értékeltünk. A fajonként jellemző regenerációs képességet hormonkezelt gyökérzetten, valamint dugvány gyökereztetés keretében vizsgáltuk. A munkában Katona Zoltán és Surányi László szakmunkások vezetésével részt vett egy változó összetételű brigád. A vizsgálatokat Telbisz Mária kertészmérnök és Kiss Katalin technikus végezte.

A munka eredményét az *'Átültetett fák a budapesti parkokban'* című, 2011-ben készült felmérés és összehasonlító fotódokumentáció bizonyítja. (Bercsek P.) 5/h

Lényeges változás történt az üzem életében, amikor a megnövekedett feladatokra tekintettel a vállalat az üzem új elhelyezéséről intézkedett. Az Ásványvíz üzemtől északra egy elhanyagolt területen 1937-ben, munkásszállással és szolgálati lakásokkal parkfenntartási telephely létesült.

Évtizedek múltán a feladatokhoz nem méltó épületet lebontották és a Parkfenntartó üzem 1971-ben a budai Duna-parton, egy átalakított üdülő épületében nyert elhelyezést, a Palatinus strand déli oldalánál pedig raktár és géptároló is épült.



\*

A bontott telephely



\*

Az új telephely bejárata

A szigeten működő más intézmények részéről hajlamosak voltak feladatunkat „házmesteri” tevékenységként kezelni, ezért Dr Radó Dezső igazgató az üzemet Margitszigeti Parkfenntartási Osztály szervezetté minősítette.

## Üzem- és munkaszervezési intézkedések

A Margitsziget természetbeni 97 ha kiterjedésű és 2,5 km hosszú területén a 68 ha közpark fenntartási munkáit csak szervezett működés keretében lehet eredményesen végrehajtani. Ennek megoldása érdekében, - figyelembe véve a terület adottságait, a növekvő látogatottságot, a parkösszetevők sokféleségét és mennyiségét, - alapvető változtatások történtek.

A hagyományos napi munkakezdés: (névsorolvasás, munkabeosztás, szerszám és anyag felvétel, kivonulás a munkaterületre) tarthatatlanná vált. Az új szervezeti felállásban a három részre osztott területen, (alsó- középső és - felsősziget) egy-egy állandó csoport, technikusok irányítása mellett végezte az üzemi tervében meghatározott feladatokat. Alapvető szempont volt a parkfenntartási munkák napi és hosszabb távra szóló megbeszélése. A csoportvezetők napközben ismertették a dolgozókkal a másnapi tennivalókat és gondoskodtak a feltételekről, adminisztrálták a létszámot és a teljesítéseket. Egyes teljesítménybérben elszámolható feladatokra, például gépi kaszálásra, sövénynyírásra, gyepszél vágásra, úttakarításra, stb. állandó beosztást szerveztek. A felsőszigeti csoport állandó elhelyezést nyert az Árpád-híd lejáró helységeiben. Mind a három csoport a belső szállításokhoz, és egyéb gépi munkákhoz adapterekkel is felszerelhető kerti traktorokkal rendelkezett.



\*



\*

Kerti traktorok

Váratlan események, vagy csúcsidőszakok munkái miatt rugalmas átcsoportosítások történtek. Kiemelésre méltó körülmény, hogy a csoportok és a dolgozók kezdeményező együttműködése nagymértékben segítette a sziget jelentőségéhez méltó színvonal kialakítását. Mindenki számára munkahelyi „rangot” jelentett a Margitszigeten dolgozni. A téli időszakban szakmai továbbképzéseket szerveztünk: például metszési bemutatók, gépkezelői ismeretek, munkavédelmi oktatások, valamint esetenként tanulmányi kirándulások.

Téli munka volt a 420 db betonlábas pad leszerelt fa részeinek, a mozdítható 525 db padnak és a 315 db kerti székek /Buchwald / festése.



\*

„Városliget” típusú betonlábas pad



\*

„Szentendrei” típusú pad



6

„Buchwald” típusú székek

A műszaki és adminisztratív létszám: üzemvezető, üzemvezető helyettes, adminisztrátor. A fizikai dolgozók: 3 technikus csoportvezető, szakmunkások, gépkezelők, raktáros, vadőr, betanított- és segédmunkások, valamint 6 fő parkőr. Nyáron jelentős számban diákok is dolgoztak. A létszám évenként a költségvetéstől, valamint időszaktól függően tavasztól-őszig: 80-125 fő, télen: 60-75 fő volt. A munkaidő ebédidővel 7-től 16-óráig tartott.

Tervek készítését, valamint a teljesítménybérben elszámolható munkák adminisztrációját és az adatnyilvántartást a sziget 1:1000 léptékű térképén feltüntetett, 'pantográf' műszerrel mért adatok segítették. A táblák, utak, műtárgyak, virágágyak, cserjecsoportok, gyepek és virágágy-szegélyek adatai ( $m^2$ ,  $fm$ ,  $db.$ ) az iroda falán felfüggesztett térképről leolvashatók voltak.

A Fővárosi Tanács megbízásából kihelyezett műszaki ellenőr felügyelte és igazolta munkánkat.

Az üzem szakemberei közül többen, felkészültségük elismeréseként a vállalat más területén középvezetői munkakörbe kerültek. Gyakran végzős kertészmérnökök és gyakornokok is dolgoztak az üzemben.

## Faállomány ápolási munkái

Kezdetől fogva meghatározó volt számomra, hogy a növény nem dekorációs anyag, hanem környezetalakító tényező, amit már tervezéskor a hely adottságaihoz igazodóan és a növénytársulás követelményeinek megfelelően figyelembe kell venni.

A parkfenntartás keretében pedig a többszintű növényzet, (gyep - aljnövényzet - cserjék és fák) együttélésre képes, kertművészetileg alakított állományának megőrzését és fejlesztését távlatos, kiemelt fontosságú feladatnak tekintettem.

A tájképi jellegű park képét meghatározó idős fák és cserjék, valamint az 1930-as években ültetett fák ebben az időszakban már fokozott gondozásra szorultak. A növények fejlődése nyomán, valamint a háborús években a hiányos ápolási munkák miatt, a fa és cserjeállomány besűrűsödött. Ugyancsak sürgető feladat volt az ostrom idején sérült fák korona alakítása és sebkezelése. A fertőző gombák okozta korhadás pedig évtizedekre kiható gondokat okozott. Ilyen okok miatt a faápolási munkák kiemelt fontosságú feladatunk volt.



19a

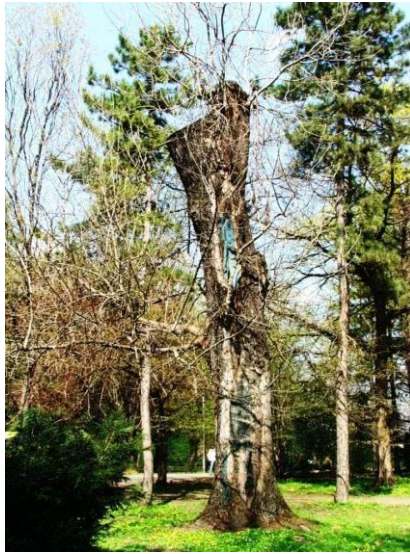




\*

Csonkolt koronájú, ifjított vadgesztenye





\*



\*

Sérült fák gombásodás miatti pusztulása

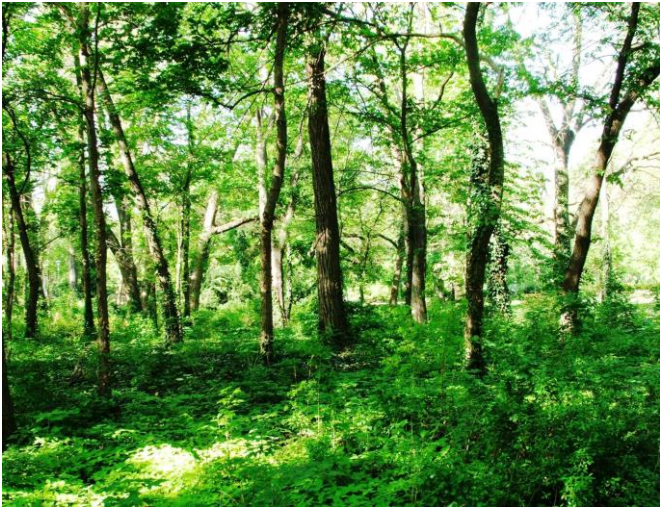
Kezdetben a hagyományos szerszámokkal lassan haladt a munka. Később, az anyagi feltételek javulásával a motoros fűrészek, tolólétrák, autódaruk, emelőkosaras gépkocsik munkába állásával a magas fák ápolási munkáit biztonságosan és eredményesen megoldottuk.

A kertművészeti térhatások fenntartása érdekében elengedhetetlenné vált a besűrűsödött állomány szakszerű gyérítése és ifjítása.



\*

A „Mátrai” tolólétra



\*

Gyérítendő facsoport



\*

Gyérítendő facsoport





\*



\*

Aljnövényzet gyérítés után

A domonkosrendi kolostor romterületén végzett újabb feltárásokhoz kapcsolódóan is nagyarányú bozótirtást végeztünk.

Az 1960-as évek elején a faápolási és gyérítési munkák után kb. 600 m<sup>3</sup> faanyagot szállítottak el a szigetről. Sok, korhadásra egyébként is hajlamos nyárfát ki kellett vágni.

A feketenyárfa vattaszerű termése és időskori ágszáradása miatt közterületi fásításra nem ajánlott fafaj. A Sziget eredeti mocsaras, vízjárta partjai mentén viszont tömegesen szaporodott és a feltöltések utáni idős példányai napjainkban is „partjelző” fák.



\*

A régi partot jelző fák a Bodor-kútnál

A sziget nevezetességei között említhető néhány, 180-200 éves nyárfa. Az egyik matuzsálem a Nagyszálló déli oldalánál él, egy dőlt törzsű pedig a sziklakerti vízesés mellett volt látható.



\*



\*

A régi partot jelző nyárfa a Nagyszállónál

A feketenyárfák és egyéb sűrűsödést okozó fák, a környezeti adottságoknak megfelelő fajokra történő fokozatos leváltása, a közönség és a hatóság rosszul értelmezett védelme miatt gyakran nem volt megoldható. Megtörtént 1968-ban, hogy a Nagyszálló főbejáratánál a korábban „kegyeletből” megtartott fák, viharos időben leszakadó ágai a parkoló autókat károsították. Eltávolításuk körülményesen és tetemes költséggel volt megoldható.



\*





\*



\*



\*

Fakivágás a Nagyszállónál

A jövő számára példaként szolgálhat a Termál Hotel mögötti autóparkoló, ahol a középkorú fák idővel még komoly gondokat okozhatnak.

Sajátos problémaként jelentkezett a szilfák pusztulása. Hazánkban, az 1930-as években helyenként tömegesen pusztított a *Graphium ulmi* néven jegyzett gombabetegség. A természetes vegetáció hírmondója volt az a 12 db kipusztult 140-160 éves óriási példány, melyek a Casinótól északra fekvő parkterületen éltek. A szilfa szívós, kemény tulajdonságának köszönhetően, néhány 60-120 cm magasan meghagyott és borostyánnal befuttatott fa törzse sok éven keresztül őrizte emléküket.



7

Kipusztult szilfák maradványai



8

Kipusztult szilfák maradványai

A vázolt körülmények mindenkori tanulsága, hogy a parkfenntartás nem csak ápolási és gondozási feladat, hanem egy élő műalkotás megőrzése és fejlesztése, ami nem lehet csak háborús kárelhárítás, vagy természeti katasztrófa-felszámolás függvénye.

A parktervezés és a parképítés behatárolt folyamatával szemben a parkfenntartás a létesítés, a kifejlődés, az elmúlás és a megújítás élettani törvényszerűségeihez, valamint a környezeti adottságokhoz igazodó, távlatos szemléletet igénylő tevékenység. Az erdőművelés minden fázisát kötelező érvényű előírások szabályozzák. A parkok esetében is indokolt kidolgozni a növénynyilvántartás, a fenntartás, a pótlások, és a felújítás szabályrendszerét.

Figyelemreméltónak tartom az alábbi idézetet:

*„Fő bajunk nekünk az, hogy bármi szépet alkotunk is annak jó karban való fenntartásáról a legritkább esetben tartjuk kötelességünknek gondoskodni.” (báró Podmaniczky Frigyes (1824-1907) a Fővárosi Közmunkák Tanácsának elnöke. )*

6/h

## Kaszálás gépesítése

A gyepterület színvonalas kezelését a hagyományosan 6-7 főből álló kaszás brigáddal már nem lehetett megoldani. Elsőként egy korszerű „Razant” márkájú, önjáró gép állt munkába, de a sok helyen egyenetlen és vakondtúrásokkal tarkított gyepen csak korlátozottan volt használható.

Az 5-6 db hazai gyártású „Zengő” kaszáló gép, (400 m<sup>2</sup>/ó.) az elaprózott területeken is használható volt, de nagyon „zengtek”. Ezekkel együtt a nagyteljesítményű, abban az időben csúcstechnikát képviselő önjáró „Toro” márkájú gép munkájával, (1000 m<sup>2</sup>/ó.) véglegesen sikerült a kézi kaszálást kiváltani.



\*

„Zengő” típusú kaszálógép



\*

„Toro” típusú nagy kaszálógép

## Gyepfelújítások problémái

A háború után a víztorony és az öntöző hálózat károsodása miatt csak a virágágak öntözésére volt lehetőség. A későbbiekben a hiányosan kezelt gyepterület felújítását is csak fokozatosan lehetett megoldani. Bonyolította a helyzetet, hogy a háború időszakából származó fel nem robbant „döglött” robbanó szerkezetek veszélyeztették a szántást. Az alsó-nagyréten kezdeményezett felújítás költségét jelentősen növelte a terület robbanó-tárgyaktól történő mentesítése. A tűzszerészek a nagy mennyiségű tűzszerégi lövedéket, gránátot helyben, mély gödörben elföldelve robbantással megsemmisítették. Kiderült, hogy a városra mért korábbi szőnyegbombázásokból a szigetre is jutott, ezek közül néhány nagy- erejű bombát el kellett szállítani.

Ilyen veszélyforrás miatt a gyepfelújításokat sekély talajművelésű rotációs kapával, vagy gyakran felülvetéssel oldottuk meg.



9

Talajelőkészítés



10

Hengerezés



## Öntözés korszerűsítése

A 68 ha-területű belterjesen kezelt parkban a gyepek kézi tömlős öntözését 1961-ben már 11 db, úgynevezett „vízágyúval” és 50 db különböző típusú szóró eszközzel sikerült helyettesíteni. A Víztorony használhatatlan volt, aszályos időszakban pedig városi hálózatról működő öntözést korlátozták, ami komoly gondokat okozott. Az 1960-as években nagy előre lépést jelentett az automata „Perrot” típusú telepített, szabályozható működésű öntöző hálózatok létesítése.



11

Tömlős öntözés 1880-1910-es évek



\*

Vízágyú



\*

„Perrot” automataöntözés

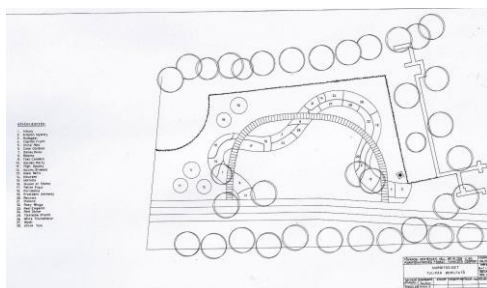
## Parkosítás a „Majakovszkij” színpad helyén

A szigeti főút közelében, a ferences rendi templom romhoz csatlakozó épületek (szálloda, pólóbár) az ostrom idején megsemmisültek.

Az államosítás után a növekvő látogatottságra tekintettel ezen a helyen épült a „Majakovszkij” szabadtéri színpad.



A sziget környezetébe nem illő építményt 1959-ben elbontották. A területet határoló növényzet díszcserjékkel és parkfákkal kiegészült, a gyepterületen pedig egy 280 m<sup>2</sup>-es, és hullámvonal formája miatt „kígyóágy” néven jelzett reprezentatív virágágy létesült. Azóta is minden évben tavasszal tulipán bemutató, nyáron a virágkiültetés színpompás látványa fogadja a közönséget, akik a parkon átívelő úton végig haladva közelről is gyönyörködhetnek a különleges virágkiültetés látványában.



12

„Kígyóágy” terve



\*

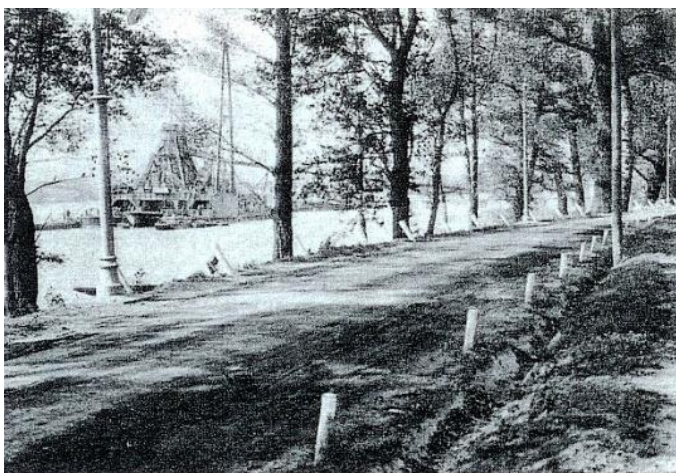
„Kígyóágy” kiültetése

A hely figyelemre méltó látványossága az 1967-ben felállított „Lány furulyával” bronz szobor, Kerényi Jenő alkotása.

## Pólópálya – Bercsek kert parkosítása

A Duna fővárosi szakaszán az 1800-as években elkezdődött árvízvédelmi munkák a Margitszigetet is érintették. A Sziget mai formája - (a sziget-csúcsok kiépítése, a külön álló Festősziget csatolása, a parti területek feltöltése és az 5140 fm-en kiépített kőburkolatos partvédelem eredményeként) - 1925-re alakult ki és területe 65 kh-al bővült. Sajátos probléma, hogy a feltöltött és a Sziget belső, természetes eredetű területein a talajviszonyok lényegesen eltérőek, ezért a telepítések előkészítése és a növényválaszték kialakítása fokozott körültekintést igényelt.

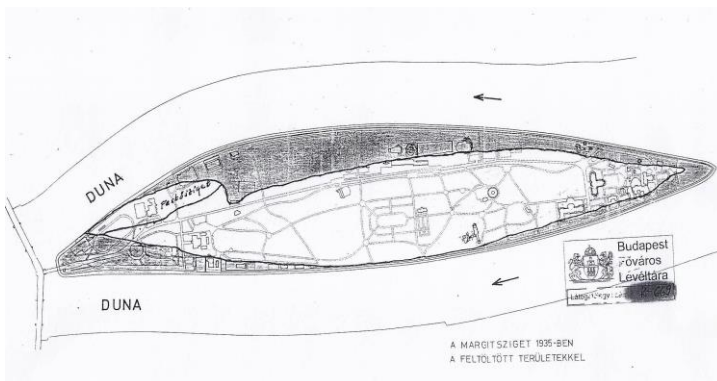
A Sziget régi főútja - a mai főút nyomvonalán - a rendezetlen budai part mentén húzódott.



13

A sziget régi főútja és a mederkotró hajó

A nyugati oldalon a széles zátonyos, mocsaras parti területet a Duna-ág kotrásából feltöltötték, és talajjavítás céljára bedolgoztak 60.000 m<sup>3</sup> termőföldet. A pólópálya is ilyen helyen épült.



### A feltöltött területek

A feltöltés és a végleges part kiépítésének ügyét a Fővárosi Közmunkák Tanács vállalta, a parkosítás a bérlő, Szt. Margitsziget Gyógyfürdő Rt feladata volt.

A park nagyszabású fejlesztési munkáit az 1920-as évek végén és az 1930-as évek elején - a magyar parképítők mellőzésével - a berlini Späth cég végezte. Az Rt. álláspontja szerint ugyanis a parkosítás nagy feladatával a hazai vállalatok nem képesek megbirkózni. Ezért Wild József vezérigazgató a feltöltött terület parkosítása ügyében is a Späth céghez fordult.

Álláspontjukat érdemes idézni: „A cég vezetője és legjobb kertészei megvizsgálták a nyugati szélnek nyolc hónapon át kitett kavicsos területet, közölték, hogy ők, bár ebből élnek, egy szerződésteljesítési mániából támadt botanikai botrányhoz nem adják nevüket. Nem ültetnek parkot oda, ahol az eddigi parkosítások is pusztulásra vannak ítélve.” 1927. 7/h



14

Lovaspólópálya



15

Lovaspólósok

Ennek ellenére a Palatinus strandfürdőtől délre elterülő 4 ha-on mégis ez a Cég építette ki 1928-ban a nemzetközi színvonalú lovaspólópályát. A megnyitó ünnepségen megjelent Horthy Miklós kormányzó és felesége, az összes főherceg és főhercegnő. A pálya eseményei 1943-ig a sziget látványos színfoltjai voltak.

A háború után a területen MHK / *Munkára, Harcra, Kész./* sportpálya működött.

Az 1950-es években elhanyagolt pályát ésszerű volt rekreációs területté alakítani.

A BUVÁTI tervező vállalat által készített terv a magas kivitelezési költségek miatt 1960-61-ben csak módosult formában valósult meg. A tereprendezés a Parképítő Vállalat, a növénytelepítés pedig a parkfenntartó üzem feladata volt. A kotrásból feltöltött területen a fásítás alapos szakmai munkát igényelt. Fontos szempont volt a főút felől a határoló idősebb fa és cserje állomány megtartása, kiegészítése. A budai part irányából az uralkodó széljárás kedvezőtlen hatásának csökkentése érdekében itt szárazság tűrő fák és cserjék változatos összetételű csoportjait telepítettük.

A Palatínus strand déli határa mentén kapott helyett a kertészeti üzem raktára és géptárolója. A fásítás kiegészült 8 db földlabdás nyírfa és 6 db egyéb földlabdás fa telepítésével.



\*

Földlabdás fák a pólópályán



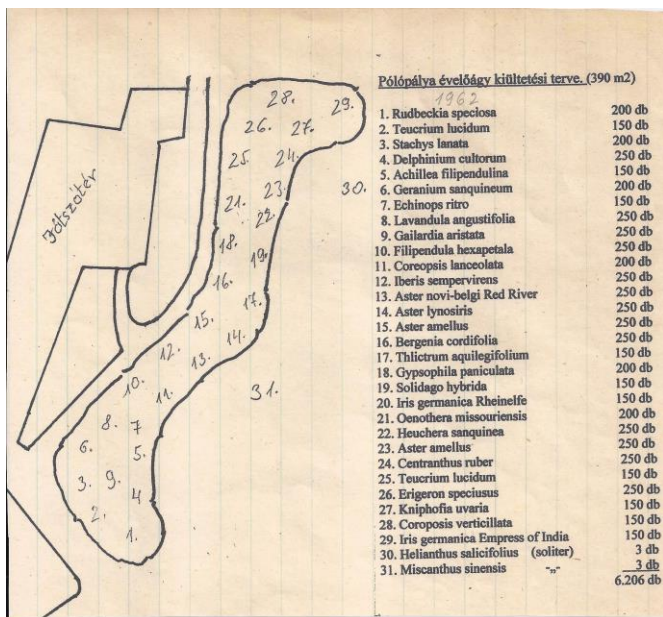
A Margitsziget tájképi jellegű parkjában méltatlanul hiányoztak az élő dísznövények, ami avval magyarázható, hogy virágzásuk tavasztól-őszig az év különböző időszakában, általában rövid ideig élvezhető. Ugyanakkor formagazdagságukat és a fajták különböző igényeit figyelembe véve lehetőséget nyújtanak arra, hogy akár száraz-napos, vagy árnyékos helyen, a jól társított kiültetések hangulatteremtő és elmélyült szemlélődésre készítő virágágaiban gyönyörködjenek a látogatók.

A parkosítás keretében az egyébként látványos, de költséges fenntartású egynyári virágok helyett 6.200 db, 32 féle szárazságtűrő élő dísznövényből 387 m<sup>2</sup> területű virágágy létesült. Az élők jelentőségét is érzékeltetve terveztem meg a változatos összetételű kiültetést, helyenként néhány gyeppen elhelyezett magas növesű soliter példánnyal. A növényanyagot a FŐKERT, az országban akkor egyedül álló, gazdag választékot nyújtó élő telepe szolgáltatta.



\*

Évelőágy részlet



\*

Az évelőágy kiültetési terve



\* Évelőágy részlet

Szoliter évelő



\*



A park D-DNy-i részén Csorba Vera kertészmérnök terve szerint játszótér létesült. A felújítás után az 1970-es években a vasvázás játszószerek és láncos hinták helyett már természetes hatású, fából készült játszószerek várták a gyerekeket. A később szükséges felújítások alkalmával pedig a biztonsági és a szabvány követelményeknek megfelelően korszerűsítették a játszótér berendezéseit.



\*

Játszótér 1960-as évek



\*

Faházikó 1960-as évek



Falovacska 16



Favonat 17

## Az új játszótér 2000-es évek



\*



\*



\*



\*





\*

A változatos összetételű térhatároló, vagy egyedi állású cserjék és fák virágzó, színes levelű, színes termésű példányai minden évszakban kellemes környezetet és élvezetes esztétikai élményt nyújtanak.

Látványos az orgonák, a díszalmák virágzása és a páfrányfenyők jellegzetes levélzete különösen ősszel, sárga lombszínűződés idején.



✱



✱

### Orgonavirágzás

A későbbi évtizedekben tovább gazdagodott a növényválaszték, a hatalmas gyepfelület pedig a legkedveltebb napozórét.

## Pihenőpark-napozótér



\*



\*





\*

A park déli részén látható Gosztonyi Alíz „kislány kutyával” vagy más néven a „két pajtás,, című alkotása. Az 1930-ban készült szobor korábban az alsószigeti kis játszótéren épített gyermekklubickoló közepén állt, majd 1995-ben eltűnt. A Budapest Galéria a szobrot újra öntette és 2011-ben ezen a parkterületen helyezték el.



\* A két pajtás

A „pólópálya” a „Margitsziget Stratégiai Fejlesztési tervében” már Bercsek - kert néven szerepel.





\*

A páfrányfenyő őszi lombja

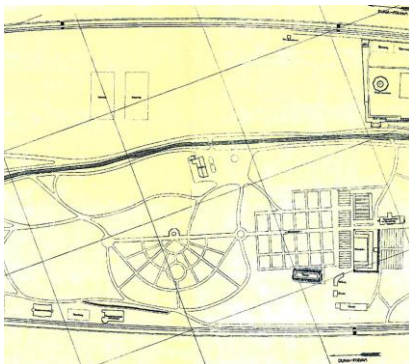
## Rózsakert korszerűsítése

Az első rózsakert az 1810-es években József nádor kezdeményezésére a nádori nyaraló közelében Tost Károly főkertész parkosító munkája eredményeként jött létre. Viszontagságos évtizedek után, az 1870-es években József főherceg támogatásának köszönhetően Magyar György főkertész a szigeti kertészeti üzem területén európai hírű „rozariumot” létesített.

A Sziget 1909-ben Habsburg tulajdonból a magyar állam tulajdonába és a Fővárosi Közmunkák Tanácsa kezelésébe került.

*„A Tanács ezekben az első esztendőiben végig ment a Sziget minden nemű berendezésén és, azt javította, cserélte, moderné formálta. Gyökeres átalakítást kívánt a kertészeti telep, amely a legmodernebb rosariumot kapta. A Sziget vezetősége (többek között) a legnagyobb gondot fordítja a sziget kertészetére és különösen a rózsakultuszra, amely immár tiszteletre méltó hagyomány: felette József nádor és az idősb József főherceg szelleme őrködik, éppen ezért nagy gond van a rosariumon”. 30/h*

Ezt az új rózsakertet 1912-ben a mai virágoskert helyén sugaras irányú utak és szabályos virágágyak rendszerében alakították ki.  
8/h



Rózsakert a mai virágoskert helyén (1912-1926)

1921-ben a Közmunkatanács pályázatot írt ki a sziget rendezési tervére. Ennek eredményeként az 1920-as években a sziget történetében „új korszak” kezdődött. A nagyarányú fejlesztési munkák keretében felszámolták és az Óbudai Hajógyár-szigetre telepítették a kertészeti üzemet.

Helyén alakították ki az újabb rózsakertet, ahol a négyzetes formájú ágyásokba a magas törzsre nevelt példányokkal együtt, a dekoratív nagyvirágú, de a júniusi csúcsvirágzás időszaka után mérsékelt virágzó teahibrid fajtákat ültették. 9/h



Rózsakert az 1930-as években

18



19

Rózsakerti pergola az 1930-as években



20

Rózsakert, 1950-es évek

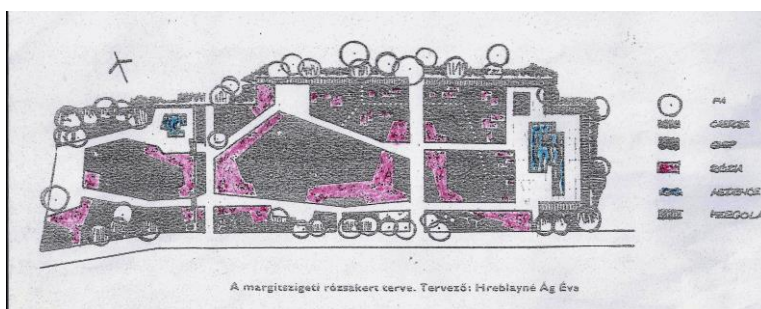




\*

Rózsakerti pergola, 1960-as évek

A kiöregedett állomány miatt, 1963-ban Hreblayné Ág Éva terve szerint, új tervezői felfogásnak megfelelően átépült a rózsakert.



21

A margitszigeti rózsakert terve. Hreblayné Ág Éva 1960

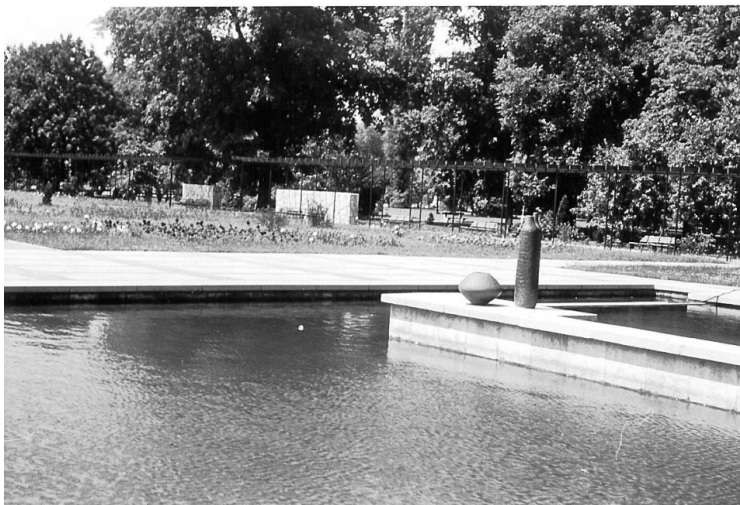




Látványelemként egynyári virágágy és szoliter növények is díszítették a parkot. A keleti irányba enyhén emelkedő terület szintkülönbségét a terv szerint egy 40 cm magas támfal hidalja át amin, lépcsőn felhaladva nyílik rálátás a rózsaágyakra. Ekkor ültettük a támfal mellett látható *Diospyros lotus*, datolyaszilvát. A modern tervezői elgondolásnak megfelelően a hagyományos négyzetes ágyak helyett nagyfelületű, szabálytalan mértani formájú ágyakat alakítottunk ki. Ezekbe folyamatosan virágzó, látványos színfoltot képző *polyantha* és *floribunda* fajtákból 9.814 db-ot ültettünk. (*Alain, Brennende Liebe, Circus, Concerto, Crimson rosette, Dagmar Späth, Else Poulsen, Fashion, Fashionet, Frensham, Garden party, Goldjuwel, Hungaria, Irene von Dänemark, Kordes Sondermeldung, Orange Triumph, Queen Elisabeth, Red Pinocchio.*)

A kisebb, kőlapos tipegő utakról közelíthető négyzetes ágyakba pedig teahibrid fajtákból 3.059 db rózsatő virágában gyönyörködhetett a látogató. (*Baccara, Comtesse Vandal, Crimson Glory, Chrysler Imperial, Diamond Jubilee, Florex, Konrad Adenauer, Montezuma, New-Yorker, Peace, Sterling silver, Super Star, Talisman, Virgo, White Swan.*)

A kert keleti végén egy nagyméretű, kétszintes vízmedence körül kialakított pihenő területről tárult fel a rózsakert panorámája. A felső medence peremén Szabadi Vera keramikus művész két vázája nyert elhelyezést. Sajnos ezek néhány év után eltűntek. A csorgó víz látványát egy dekoratív ágrendszerű, csavarodó vesszőivel díszítő fűzfa (*Salix matsudana Tortuosa*) és évelő dísznövények egészítették ki.



24

### Rózsakerti nagymedence

A gyepfelületen virágokkal, valamint színes lombozattal díszítő alacsony termetű soliter növényeket ültettünk. (*Berberis th. 'Atropurpurea'*, *Malus halliana*, *Crataegus coccinea*, *Philadelphus virginalis*, *Berberis verruculosa* stb.)

A rózsakertet északi és keleti oldalon új kettős pergolasor, valamint cserjék és fák változatos csoportja keretezte. Az oszlopokra kúszó növények díszítő hatásuk mellett, a padokon pihenő látogatók számára néhány év után már félárnyékos, intim környezetet alkottak. (*Lonicera tellmanniana*, *Lonicera brownii*, *Periploca greca*, *Clematis hhybrida*, *Wisteria sinensis*, *Tecoma radicans*, valamint a különféle kúszórózsák: *Paul's Scarlet Climber*, *Climbig Crimson Glory*, *C. Orange Triumph* stb. )

A rózsakert mindenkor kiemelt jelentőségű része volt a Margitszigetnek. Felújítások, átépítések alkalmával formája, területe többé-kevésbé változott, de mindig megmaradt a sziget középső részén. Erre vezethető vissza a szakemberek kritikus ítélete, miszerint „középen kettévágja a tájképi park egységes képét.” (BUVÁTI tanulmányból)

A probléma eredendő oka, hogy ezen a területen működött 1928-ig, az 1870-es években létesült országos hírvé szigeti kertészet. Az üzem kiszolgálására épült a ma is létező, de funkcióját veszített betonút, ami ténylegesen kettévágja a szigetet. Feltehető, hogy a környezet átépítésekor takarékosági szempontból hagyták meg. Elbontása esetén viszont a környezet teljes átépítése megoldható lenne, ami az időközben kifejlődött fák miatt is indokolt.

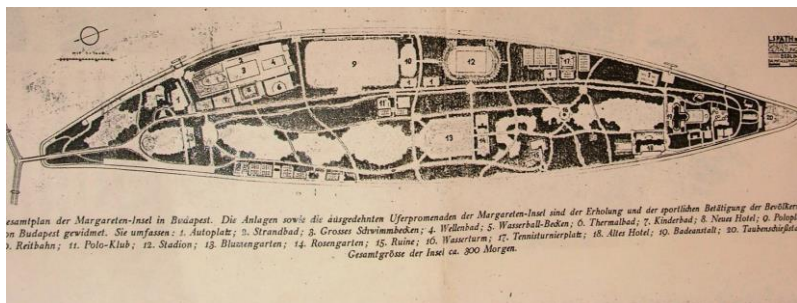
## Virágoskert története és fejlesztése

A Margitsziget leglátványosabb része az 1929-1930-ban kialakított, kb. 1.5 ha területű „virágoskert”, vagy más néven a „virágellipszis”. A Sziget alapvetően tájképi jellegű parkjában ennek a francia-barokk stílusú kertművészeti alkotásnak a létjogosultsága szakértői vélemények szerint vitatható. A tájképi parkokban ugyanis meghatározó szempont a természet művészi megjelenítése, ezért kialakulásuk kezdeti korszakában még a virágágyakat is mellőzték. A látványelemekben gazdag francia-barokk park pedig (szobrok, szökőkutak, formára nyírfák és szabályos virágágyak) főúri épületekhez kapcsolódott, ami itt nem jött létre.

A Margitszigeten az évszázados fák környezetében a két stílusirányzat ötvöződése, a ligetes tájképi környezet és a virágágyak látványa tárul a látogatók elé. A virágoskert a berlini Späth kertészeti vállalat 1927-ben készült terve szerint 1928-1929-ben valósult meg. Ezt bizonyítja a Főváros levéltárában egy 1930-ban kelt irat.

*(BFL. 1930. f. II.1.d.: Wild József jelentése a Späth céggel a kertészetre vonatkozó elszámolás tárgyában.) 10/h*

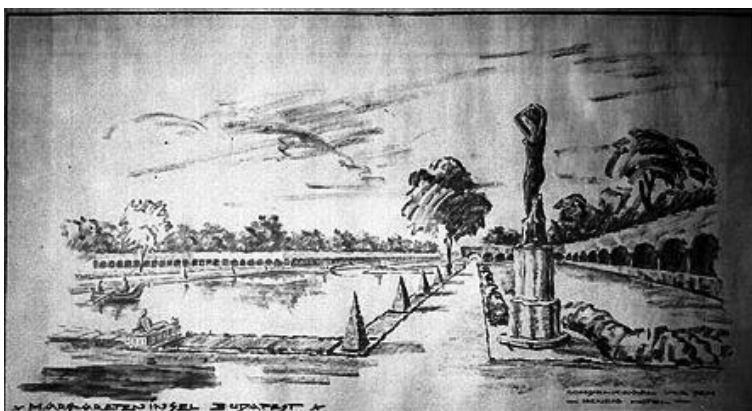
Ezen kívül birtokomba került a Cég 200 éves fennállása alkalmával megjelent jubileumi kiadvány. Ennek 614-ik oldalán a Sziget teljes területére kidolgozott rendezési tervük látható. A terven a virágoskert a mai formájában szerepel.



25

### Späth cég margitszigeti terve (1927)

A Späth archívummal felvett kapcsolat eredményeként más részlettervek és egyéb vázlatok másolatát is elküldték a FŐKERT Zrt. archívuma részére. Ez utóbbiak között, az egyik vázlatterven csónakázó tó is látható.



11/h

### A csónakázótó terve



27

Virágoskerti részlet

Ennek érdekessége, hogy: „a Fővárosi Közmunkák Tanácsa 1921-ben ki írt fejlesztési pályázatára a Bánlaky Géza és Sebestyén Arnold terveiben a Sziget közepe táján vízmedence megvalósítását tervezik, amely a dunai csónakázók szempontjából kívánatos lenne, de ezt a bírálók szerint, lehetetlenné teszi a Duna változó víz állása.” 11/h

A Späth cég Margitszigetre vonatkozó rendezési terve és a megvalósult park alapvonásaiban máig hatóan azonosak. Szerencsés kifejtett, hogy a sziget déli területére vonatkozó elképzeléseik viszont nem valósultak meg. (gyógyfürdő-centrum, autóparkoló stb.)

Az 1950-as években, a három ovális virágágyból álló „virágellipszisen” kívül a szélső sétautak mellett rózsaaágak, a határoló cserjecsoport szegélyén pedig további virágágyak létesültek.

1965-től „Perrot” típusú automata öntözőhálózat segítette parkgondozási munkát.

A virágágyakba évenként változó elrendezésben, (egységes, - vegyes, - mozaikfoltos formában) és változatos szín összeállításban 50-55 ezer db palántát ültettünk.

A kert látványát kiegészítették a francia kertstílusra utaló, formára nyírt cserjék, örökzöldek. A virágoskert, de a többi virágágy kiültetési tervét is minden év novemberében elkészítettem, így a termesztő telep a palántanevelésre időben felkészülhetett.



\*

Virágoskert 1962



\*

Virágoskert 2010

Kunsch Antal elmondta, hogy munkája során számos parktervet készített.

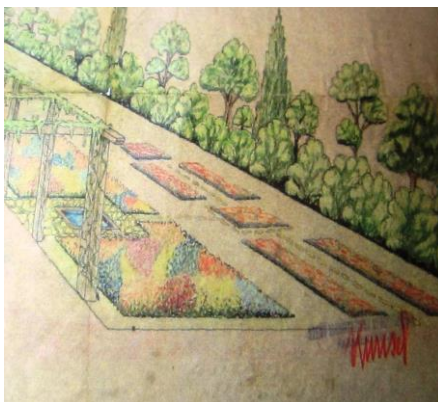
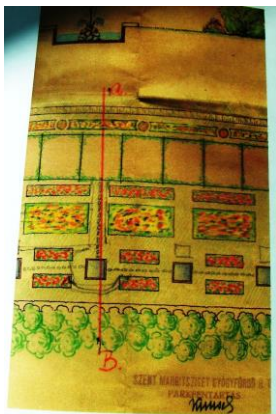


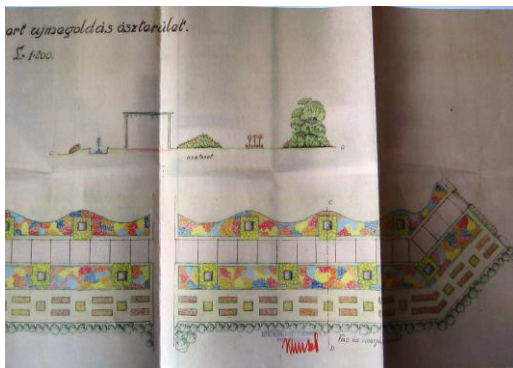
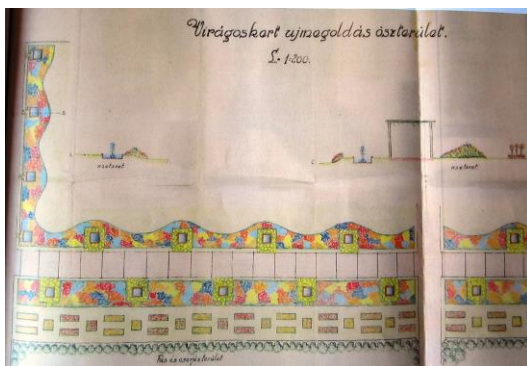
A virágágyakat a virágoskert kivételével 3-4 évenként változtatták. A virágoskert átalakítására pedig, - a Späth cég tervével szemben - egy látványosabb kertet szeretet volna megvalósítani. Ezt igazolja Magyaré Fényes Mária 2007-ben készült diplomatervének virágoskerttel foglalkozó része.

A diplomatervben olvasható, hogy *"A Margitsziget archívuma több kertervet őriz, amiket 1938-39-40-es években szerettek volna megvalósítani a sziget több részén, de elsősorban a virágoskertben. A virágoskert tervrajza francia stílust ábrázol, szabályos mértani formákat, pergolák, csobogók építését tervezték. A nagy terv csak álom maradt. Feltehetően a II. Világháború híre akadályozta meg az ilyen költséges átépítést. Az egyszerűbb terv alapján megépített virágoskert... a francia stílus jegyeit megőrizte. Pontos adat nincs arra, hogy végül kinek az ötlete alapján építették meg a leegyszerűsített változatot."*

Tények és adatok egyeztetése alapján viszont megállapíthatót, hogy az „egyszerűsített változat” tervezési és kivitelezési munkáit 1928-29-ben a Späth cégre bízták. A hivatkozott kerterveket pedig 1938-39-ben Kunsch Antal készíthette, amit a diplomatervben közölt részletrajzokon látható „Szent Margitsziget Gyógyfürdő Rt. Parkfenntartás” pecsét és a Kunsch aláírás bizonyít.

Részletek Kunsch Antal parkterveiből.





A tervek megvalósítását a pénzhiány mellett elsősorban az akadályozhatta, hogy a Közmunkatanács megbízásából 1944-ig a német cég elvi irányítása érvényesült. 12 - 13h

## „Szanatórium” - kert felújítása

Ybl Miklós tervei szerint 1873-ban felépült a Margitszigeti Nagyszálló. A reprezentatív létesítmény a korszerűsítő átépítések után 1926-ban Walder Gyula által tervezett szanatóriumi szárnyépülettel bővült. Tekintettel a hely kedvező környezeti

adottságaira, mellette a gyógyító funkció kiegészítésére a Späth kertészeti cég 1930-ban készült terve szerint pihenő kert létesült.



28

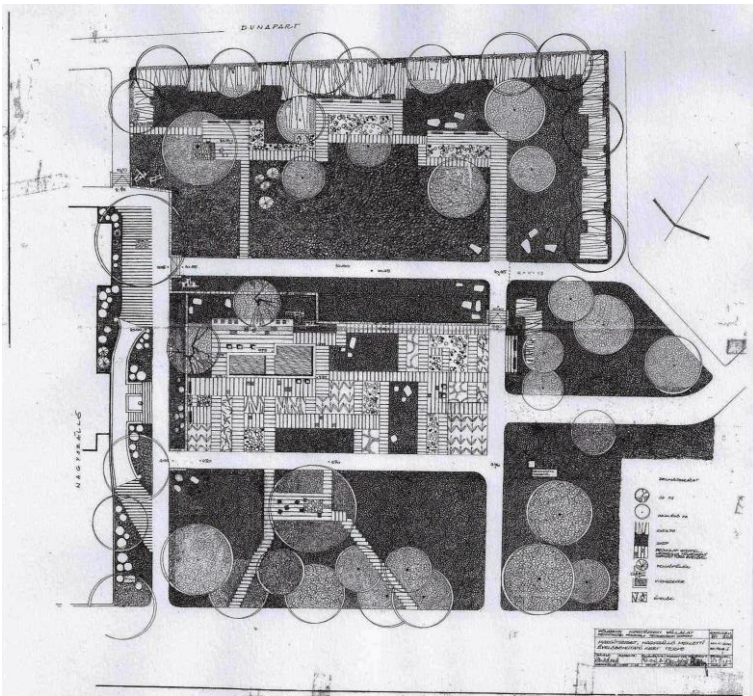
A szanatóriumi kert látványterve

A II. világháború után helyreállított szálloda már szanatórium nélkül működött.

A hely, a környezetében meglévő fáknek és cserjéknek köszönhetően megőrizte bensőséges pihenő jellegét és a park szerves részévé vált.

A Sziget fejlesztési programja keretében 1968-ban Kecskésné Szabó Ildikó kertészmérnök ide élő dísznövényekből bemutató kertet tervezett. Az élő dísznövények előtérbe helyezését szorgalmazó törekvésem jegyében a „pólópályán” már korábban, nagy kiterjedésű látványos élőágy létesült.

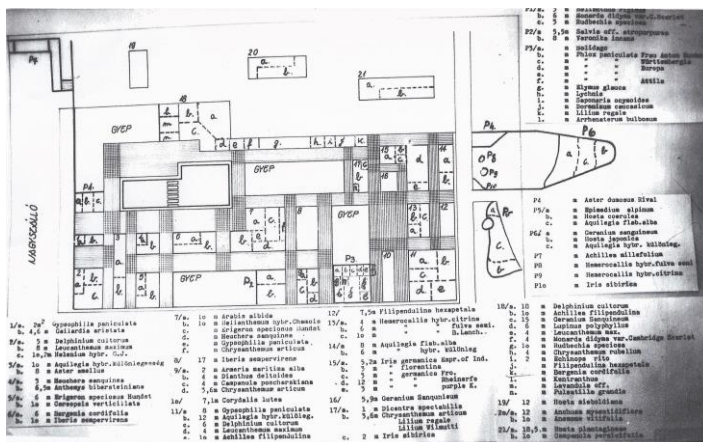
Ennek ellenpontosására itt, a kedvező környezeti és a jó talajadottságokat kihasználva kis területű négyzetes ágyakba 67 fajtából, 11.190 db növény telepítésével, az intim környezet hangulatához igazodó, elmélyült szemlélődésre és pihenésre lehetőséget nyújtó bemutatókeretet hoztunk létre.



29

„Szanatórium-kert” terve 1968





30

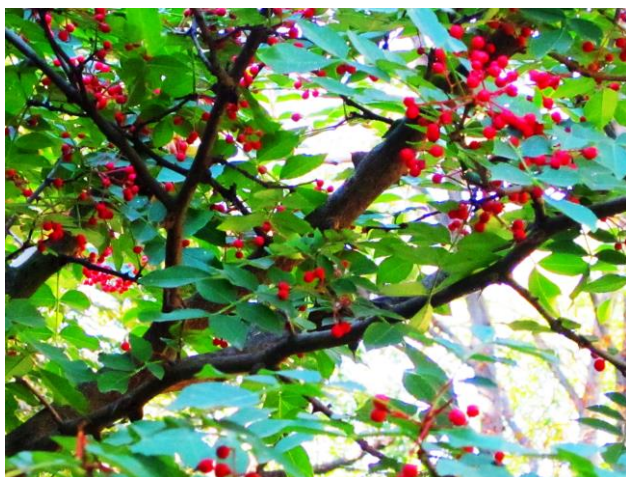
## A „Szanatóriumi – kert” kiültetési terve 1969.

Az épülettel harmonizáló architektonikus kertben modern kialakítású vízmedence, kőlapos-gyepes pihenőter, különleges cserjék, fák, (pl *Zanathoxylum*, *Magnolia*, *Viburnum*) és a támfal felett egy nonfiguratív térplasztika alkotnak nyugalmas és egyben látványos környezetet.



\*

## A felújított kert medencével



\*

Zanthoxilum simulans



\*

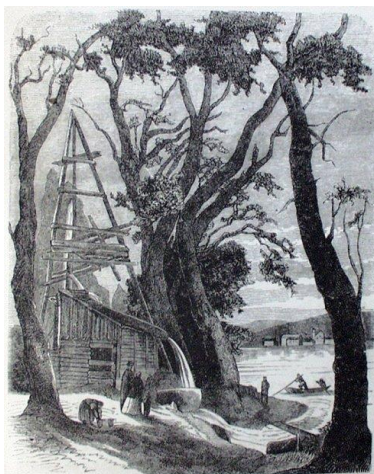
Térplasztika



## Sziklakert története és felújítása

A kiegyezés évétől, 1867-től József főherceg elgondolásainak megfelelő fejlesztések keretében Ybl Miklós egy korszerű, idegenforgalmi jelentőségű gyógyfürdőt tervezett.

A fürdő létesítéséhez Zsigmondi Vilmos mérnök irányításával 1868-ban a felsőszigeten, a budai Duna-parton kutat fúrtak. A termálvíz a Szt. Margit Gyógyfürdő ellátását szolgálta. A termálkút csövéből 7 m magasra feltörő felesleges víz kezdetben a kiszolgáló épület nyugati oldalán a terméskövekből kialakított vízesésről közvetlenül a Dunába ömlött.



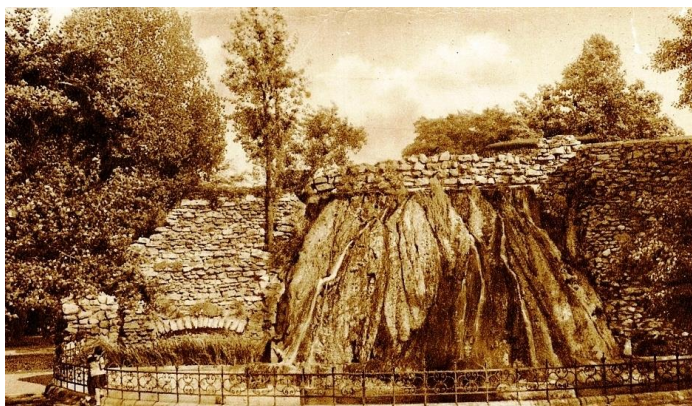
31

Artézi kút fúrása



32

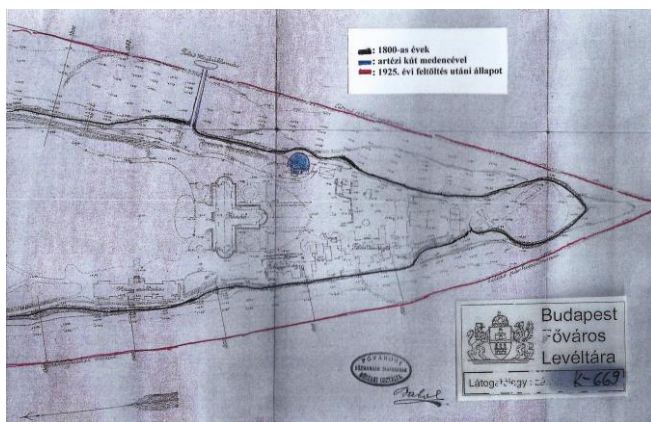
Vízesés a sziget végénél



33

### Vízesés medencével

Magyar György főkertész terve szerint a fürdő környékét 1869-ben parkosították. Itt egy kisebb látványmedence épült, ami a korabeli műszaki térképeken valamint képeslapokon is szerepel és évtizedeken keresztül a Sziget egyik nevezetessége volt. Téves irodalmi adat az, mely szerint 1911-ben ezen a helyen „Japánkertet” ill. „Sziklakertet” létesített. Magyar György 1909-ben nyugdíjba ment, a hivatkozott terület pedig széles, mocsaras parti sáv volt, ami a korabeli térképeken látható.



Az 1925-ben befejezett feltöltés és partrendezés eredményeként a megnövekedett területen, egy fotó, valamint Kunsch elmondása szerint 1925 - 1926 között épülhetett a „hegy méretű” sziklakert. Ő 1929 IX. 10-én állt munkába, előtte Kohl Róbert volt a főkertész. A BFL 1935-36-ban kelt irataiból is kiolvasható ennek a sziklakertnek a létezése, amit a forrásépület átalakításával összefüggésben elbontottak és teljesen átépítettek. 14/h



34

Sziklakert első kialakítása (1926-1927)

A ma is látható tórendszer és a japánkert jellegű sziklakert a Späth cég terve szerint 1936-ban épült. Először a tórendszert Kunsch irányításával, a sziklakertet pedig a Späth cég Vogl nevű szakemberének vezetésével építették. 13/h.

A japánkert-sziklakert kettős névhasználat a következőkre vezethető vissza.

A japán kertművészeti alkotások először a buddhista szerzetesek templom- és kolostor kertjeikben jelentek meg.

Elterjedésük során különböző stílusjegyeket tükröző változatai születtek. (pl.: tájképi-, sziklakerti-, teakerti-, lakóépülethez kapcsolódó kertek.) Mindegyikben idealizált, a természetre utaló és érzelmileg befelé forduló, meditálásra készítő jelképrendszer érvényesül. Kialakításukban egyik alapvető szempont a külvilág kizárása, ami egy közparkban már nem érvényesíthető.

Sajátos változata, amikor jelképszerűen érzékelteti a valóságot a hullámosra gereblyézett homok, felidézve a víz hangulatát.

Európában a XIX. század közepe-táján kialakult divatirányzat nyomán épültek japánkertnek nevezett kertek. Ezekben azonban nem a csendes elmélkedésre szolgáló tartalom, hanem a látványos dekoratív hatás érvényesült. Ebben az időszakban létesült a Margitszigeten a japánkerti stíluselemeket is tükröző sziklakert, ami a japánkertek álomvilágára emlékeztető hangulatot áraszt. Hazánkban japánkertek csak bemutató céljából létesültek, például Zuglóban a „Varga Márton” Kertészeti Középiskolában, valamint a Fővárosi Állat- és Növénykertben. Napjainkban kertépítő vállalkozások magán kezdeményezésre építenek korhű japánkerteket.

Az 1950-es évek időszakában a meder repedései, valamint a növényzet elöregedése miatt szükségessé vált a teljes körű felújítás, amire 1961-ben került sor.



1962

\*









\*

### Tavirózsák

A mederben kialakított, vízi növények telepítésére alkalmas új „fészkekbe” tavirózsákat, (*Nymphaea fajták.*) amazoni tündérrózsát, (*Victoria regia*) törpe gyékényt, (*Typha laxmanni*) a széleken vízililiomot, (*Iris pseudacorus*) réti füzikét, (*Lythrum salicaria*) mocsári gólyahírt, (*Caltha plustris*) ültettünk.

A vízinövények látványa mellett a betelepített aranyhalakban is gyönyörködhetett a közönség. Akvaristák a vízesés előtti meleg vizű tó kínálta lehetőséget kihasználva kéretlenül gyarapították a tó díszhal és vízi növény állományát.

Ezek elszaporodásával kedvelt „halászterület” lett a tó, károsítva a tavirózsákat és a Victoria töveket.

Az ELTE Botanikus kertjében már 1893-óta az „amazoni tündérrózsza”, a *Victoria regia* látványában gyönyörködhetek a látogatók. Újságcikkek látványos képe volt a 60-80 kg-os terhelést is elbíró leveleken ülő gyermek fotója.

A botanikus kerttel fennálló kapcsolatom eredményeként 1962-ben általuk előnevelt *V. regia*, *V. cruziana*, és *Euryala ferox* palántákat telepítettünk a tóba. Felnevelésükre a 26-28 C fokos víz alkalmasnak bizonyult. A kísérleti jelleggel indult munka sikerrel járt, mert a látogatók hét éven keresztül júliustól októberig gyönyörködhetek virágzásukban.

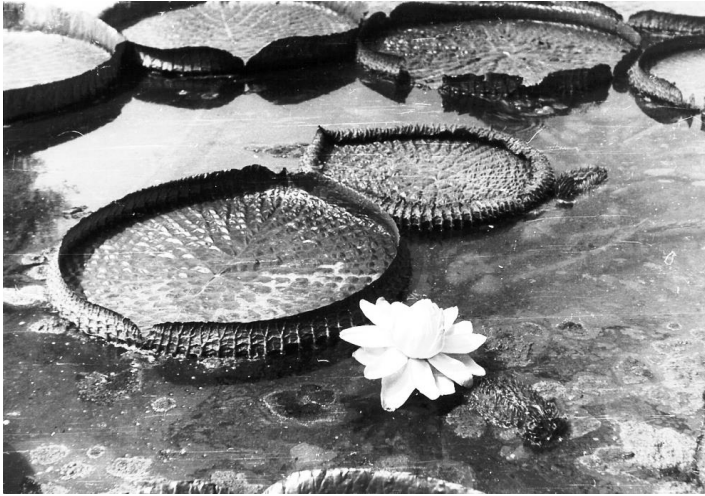
A leglátványosabb virágzást a *V. regia* produkálta. A 22-24 cm átmérőt is elérő, éjszaka virító fehér virágai reggelre halvány rózsaszínűek, majd alkonyatkor újból kinyílva már sötét rózsaszínűek voltak, majd harmadnapra elnyíltak. Sajnálattal tapasztaltuk, hogy szélsőséges időjárás esetén az érzékeny növény nem virágzott, vagy már fiatalon elpusztult.



\*

Victoria éjszakai képe

A Fővárosi Állat- és Növénykert kertészeti vezetője, Sulyok Mária javaslatára a botanikai magcsere akciójuk keretében kapott *V. regia* és *V. cruziana* keresztezésből származó magvak helybevetésével értünk el minden eddiginél jobb eredményt. A kifejlett levelek 100-130 cm, a virágok 20-30 cm átmérőjűek voltak és júliustól, október végéig 54-73 virágot fejlesztettek. Az éjszaka kinyílt virágok csaknem egésznap virítottak. 13/h/a



\*

Victoria virág



\*

Tórészlet Victoriával

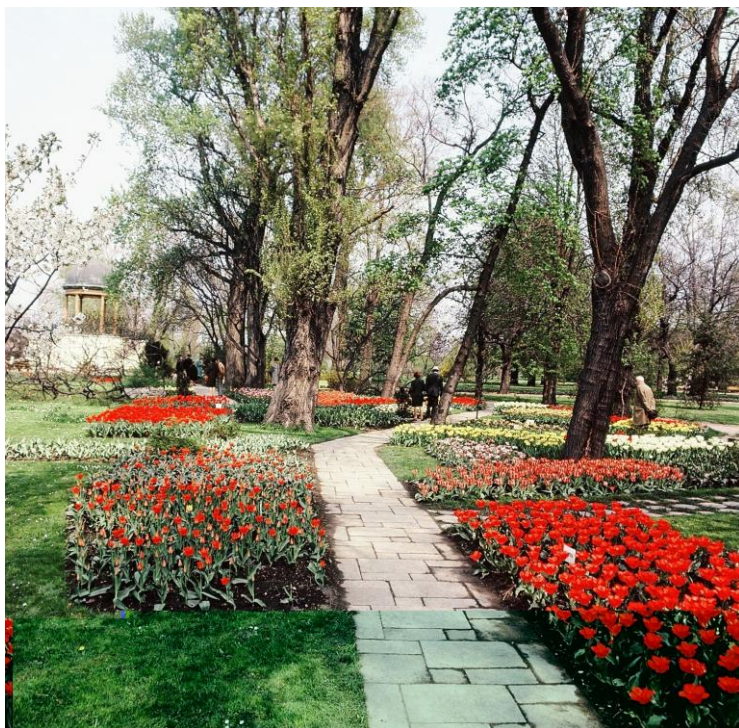
Hasonló eredményt értünk el, amikor a további években *V. cruziana* tövek beérett magvait is elvetettük. A nagyobb tűrőképességű közeli rokon faj, az *Euryale ferox* szerényebb méretű virágaival a választékot bővítette.

A sziklakert 1961-ben elkezdett felújításakor a felszedett és ártrendezett kövek kiegészítésére természeti lelőhelyről hoztunk újabbakat. Szükségessé vált a besűrűsödött, elöregedett sziklakerti növényállomány cseréje, pótlása. Ehhez kedvező lehetőséget nyújtott a vállalat évelőnövény telepének rendkívül gazdag választéka, de más forrásból is beszereztünk újabb fajtákat.

Említésre méltó néhány különleges cserje telepítése: *Berberis candidula*, *B. thunbergi* *Atropurpurea*, *Callicarpa bodinieri*, *Cistus laurifolius*, *Clerodendron bungei*, *Cytisus praecox*, *Calluna vulgaris*, *Genista tinctoria*, *Indigofera gerardiana*, *Jasminum nudiflorum*, *Lespedeza bicolor*, *Prinsepia uniflora*, a széleken *Spartium junceum*, *Viburnum rhytidophyllum*.

A terület félárnyékos-árnyékos részein árnyliliom (*Hosta*), sásliliom (*Hemerocalis*), ólomvirág (*Ceratostigma*), télizöld (*Vinca*/), ínfű (*Ajuga*), szellőrózsa (*Anemone*), bőrlevél (*Bergenia*), harangláb (*Aquilegia*), páfrány (*Dryopteris*), medveköröm (*Acanthus*), lángvirág (*Phlox*), árvacsalán (*Lamium*), borostyán (*Hedera*), tüdőfű (*Pulmonaria*), kankalin (*Primula*) továbbá tavasszal, valamint ősszel virágzó hagymás növényeket telepítettünk tömegesen.

Minden évben tavaszi látványosság volt a tulipán fajtabemutató.



35a

Tulipán bemutató 1960-as évek

A sziklakert ékességei a korábbi és az újabb telepítésű különleges fák. A vízesés előtti tó partján a japán juharok (*Acer palmatum*) őszi lombszíneződése nyújt feledhetetlen látványt.

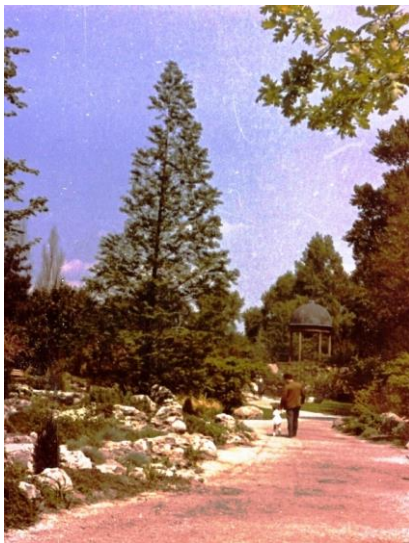
A japán cseresznyék díszváltozatai közül a teltvirágú rózsaszín *Prunus serrulata* 'Pink Perfektion' és a *Prunus serrulata* 'Kansan' tavaszi virágpompájában gyönyörködhetnek a látogatók. A kínai ősmamutfenyő (*Metasequoia glyptostroboides*) érdekes története, hogy kővéletek alapján mint kihalt fafajt ismerték, majd 1941-ben élő példányaikat is felfedezték. Ettől kezdve Európában rohamosan elterjedt.



A Margitszigeten az 1960-as években már 15-20 méteres példányi éltek. A gyorsfejlődésű fa kúp alakú koronája ősszel rozsdabarna színben pompázik. A nemzetközi természetvédelmi törvényben kiemelten védett kategóriába sorolták.

A két tavat összekötő csatorna partján egy hasonló megjelenésű és korú mocsárciprus, a (*Taxodium distichum*) díszlik. Közelében állt egy hangulati elemként is értékelhető szomorú-fűz. Az idős fára 2011-ben már csak száraz törzse emlékeztet. (*Címlap fotó.*)

Az alsó tó melletti különlegesség a kőrislevelű kaukázusi szárnyas dió (*Pterocarya*). A több törzset fejlesztő fa, lombozata és őszi sárga lombszíneződése miatt jelentős. Említésre méltó, hogy a rózsakert mellett élt egy 1810-es években ültetett példány melynek sarjaiból származik az itt látható két fa. A tó nyugati oldalán a Kínában honos páfrányfenyő (*Ginkgo biloba*) fiatal példánya díszlik.



\*

Kínai ősmamutfenyő 1962



\*

Kínai ősmamutfenyő 2012



\*

Japánjuhar /*Acer palmatum*/

A Bodorkút közelében korhú japánkerti díszítőhatást nyújtanak az elhajló koronaformájú, különleges lombozatú, ősszel sárgás-vörösre színeződő ecetfák. Dendrológiai különlegesség az ecetfák törpenövésű fajrokona, a felújításkor sziklakertbe telepített *Rhus copallina*. A törpe fenyőfélék közül *Picea abies Maxwellii*, valamint elterülő növekedésű borókák (*Juniperus*), valamint tiszafa (*Taxus b. 'Overendery'*) telepítésére került sor.

Japánkerti hangulatot idéztek Szabadi Vera keramikus művész korhú kőlámpásai.

Az alsó tóban Csikász Imre „Ülő lány” szobra, a vízesés előtti tóban Ligeti Miklós „Rákász fiú” alkotása látható.





\*

Kőlámpás a sziklakertben



36

Japánkerti hangulat



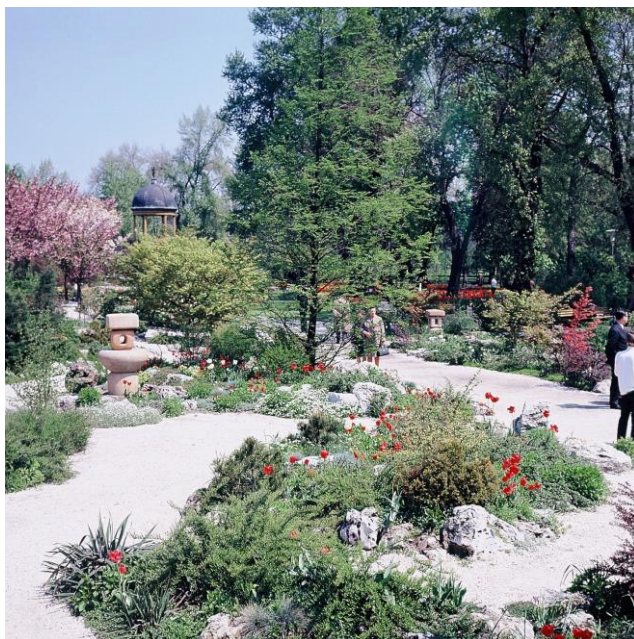
\*

Ülő lány szobra



\*

Rákász fiú szobra



37

„Japánkert” 1960-as évek



Külön említésre méltó a vízesési épület mellett, a tóparti dőlt törzsű nyárfa.

Valószínűleg Magyar György főkertésznek köszönhetette létét, mert átélte a kútfürás, a forrásépület átalakítás, a partfeltöltés és a parképítés munkálatait. Kora ennek alapján 150-160 évre becsülhető. 2012-ben kipusztult.



\*

2012-ben elpusztult dőlt törzsű nyárfa  
*„Emlékezzetek rám”*



38

### Öreg fa halála 2012

A felújítási és fenntartási munkákból leszűrhető tapasztalat, hogy egy ilyen igényesen kialakított és tömegesen látogatott létesítmény méltó színvonalon történő fenntartása rendszeres és fokozott gondozást igényel. Ez a munka Filep László szakmunkás és három betanított munkás feladata volt.

A különleges hangulatú, japánkerti stílusjegyeket is tükröző kertművészeti alkotás évtizedek óta a Sziget egyik kiemelkedő látványossága.

A növények fejlődési jellemzői és a burkolatok elhasználódása miatt a felújítás, vagy a korszerűsítő átalakítás bizonyos idő után elkerülhetetlen lesz.

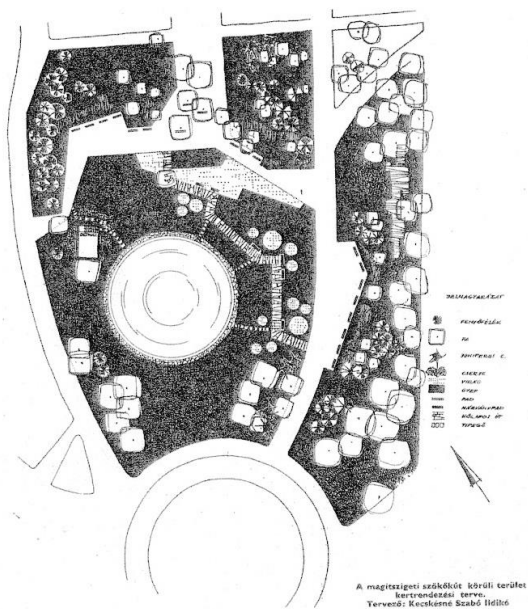


\*

Szıklakert 2013

## Szökőkút környékének parkosítása

Az 1962-ben épült szökőkút környékének parkterve Kecskésné Szabó Ildikó munkája. Ennek megfelelően történt a parkosítás. A területen változatos vonalvezetésű lapkóves sétaút mentén, a szökőkút formájával harmonizáló kör alakú virágágyak és az út végén a szabálytalan mértani formájú virágágy évenként változatos színfoltjai láthatók. A Szigetre érkezőket a monumentális centenáriumi emlékmű és a szökőkút igényesen parkosított környezete fogadja. A magasba szökő vízsugarak látványa és üdítő hatása a zenei kiegészítés mellett, kellemes tartózkodást nyújt a közönség számára.







40

Szökőkút és a körönd



Parkrészlet a szökőkútnál

41





42

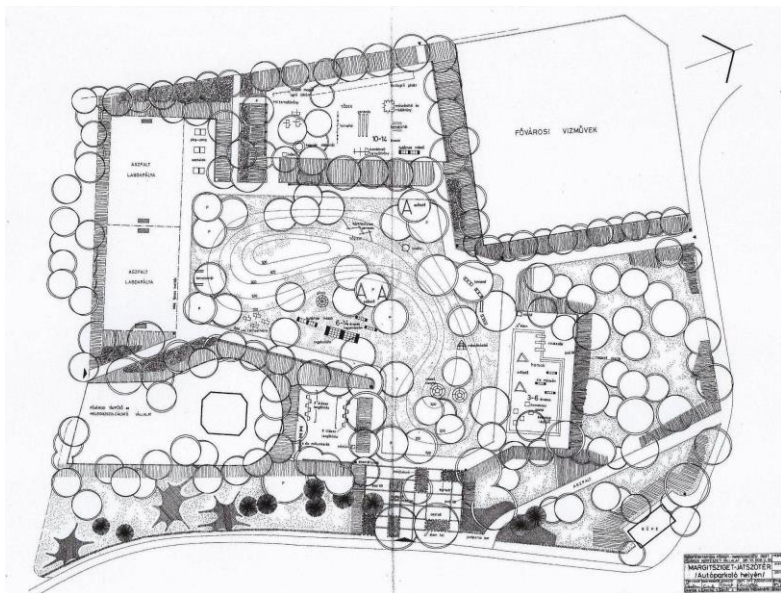
Virágágyak a szökőkútnál 1960-as évek

Elődöm Kunsch Antal, a korábbi főkertész nyugdíjas korában még láthatta a sziget nevezetességét.



## Gyermekjátszótér építése az alsószigeten

A növekvő látogatottság és a korszerűtlen kis játszóterek miatt sürgető feladat volt, hogy új, a követelményeknek megfelelő játszótér épüljön. Erre a célra kedvező helyként kínálkozott az Úttörőstadion és a Nemzeti Sportuszoda közötti terület. Az itt lebontott üvegházi telep és a megszüntethető autóparkoló helyén, 1974-ben Kecskésné Szabó Ildikó terve alapján elkészült az alsószigeti nagyjátszótér.



43

A játszótér terve

## Játszótér építése és a felújítás után



44



45

A változatos kiépítésű, legújabb játszószerekkel berendezett kert nagy sikert aratott a gyermekek és a szülők körében egyaránt.

A 2003. évi felújítás a Főkert Tervezési Stúdió Kft tervei szerint már a nemzetközi szabványoknak megfelelően történt.



\*



\*

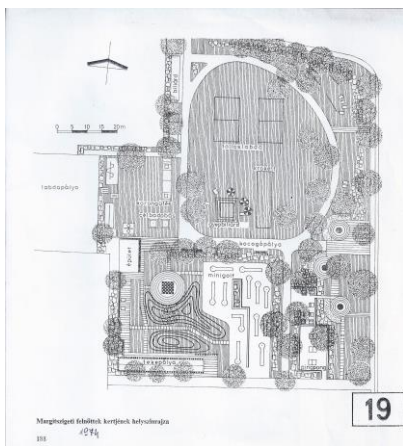


## Felnőttek kertje

Az 1971-ben lebontott régi parkfenntartási telep helyén, a pólópályától délre fekvő területen Kecskésné Szabó Ildikó terve szerint létesült a „*felnőttek játszótere*.”

A parkosítás változatos összetételű növényzetét az Erdőtelki Arborétumból származó különlegességek, - többek között Galambfa (*Davidia involucrata*) és Kínai gumifa (*Eucommia ulmoides*) - gazdagították.

Az igényesen parkosított zöld környezetben tornaszerek, tekepálya, mini-golf, pingpong-asztalok, kocogó pálya állt az aktív kikapcsolódásra vágyók rendelkezésére. A kert az 1980-as évek végére teljesen lepusztult, amihez kezdetektől fogva a látogatók érdektelensége és a szomszédos Vörösmarty-kertmozi közönsége is hozzájárult.



46

A kert helyszínrajza



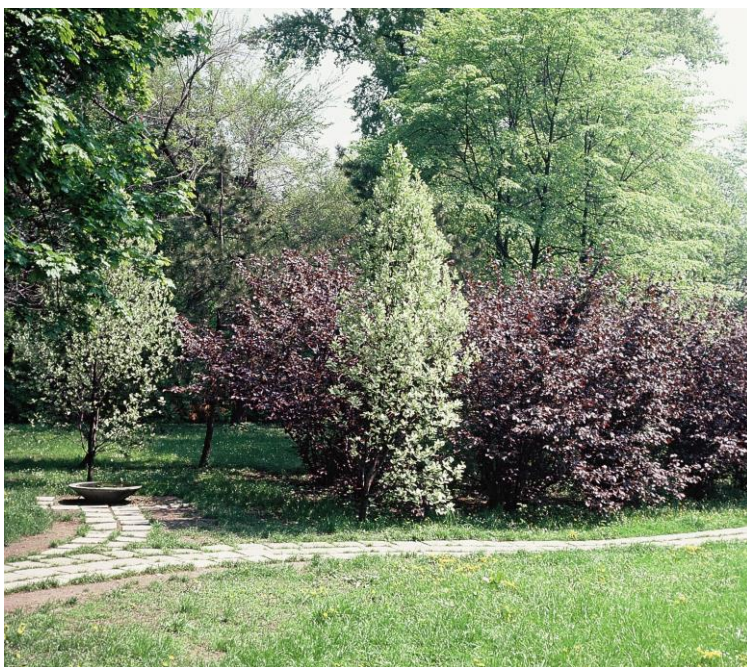
Csobogó



## Pihenőterek kialakítása

A XIX. században kialakult gyakorlat szerint a pihenésre, szemlélődésre szolgáló padokat jellemzően a sétautak mentén helyezték el. Ezzel szemben a park feltáruló látványát, vagy a bensőséges hangulatú árnyas terek élményét inkább a zöldben kialakított pihenőterekről élvezheti a látogató. Ezért a „füre lépni tilos” szemlélete után az erre alkalmas helyeken a kőlapos tipegőkön elérhető, gyephézagosan burkolt felületekre kihelyezett kényelmes padok, székek és fából készült nyugágyak várták a látogatókat.

### Parkba vezető tipegős utak



\*



\*

## Pihenőtér-játszótér



48



49

A vízesés épületének közelében is létesült egy pihenőpark-játszótéri együttes csobogóval. Az ilyen típusú csobogók előnye a kedvező környezetalakító hatás, a pancsolási lehetőség és az egyszerű fenntarthatóság.



\*

„Fűre lépni szabad.”



\*

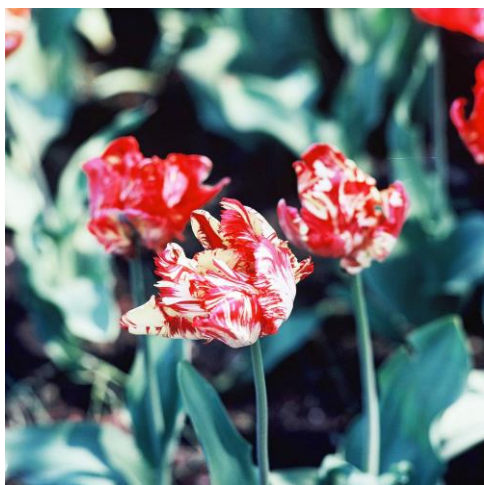
Pólópálya – Bercsek kert

## Tulipán fajtabemutatók

Az 1961-től minden tavasszal 25-30 ezer tulipánfajta és kétnyári virágok együttes színpompájában gyönyörködhetnek a látogatók. Ezek a sziklakert és a Bodorkút környékén, továbbá a „kígyóágyban”, a kaszinó és a szökőkút környékén, valamint a körönd virágágyaiban voltak láthatók. A sziklakertbe szórványosan kis foltokba egyszerű virágú botanikai fajtákat ültettünk.

A változatos kialakítású virágágyakban Darwin hibridek, liliomvirágúak, fodros szirmú „papagáj” tulipánok régebbi és új nemesítésű fajtái egységesen, helyenként pedig vegyesen nefelejcs, vagy százszorszép társításban virágoztak.





50



51





52



53

## Park fejlesztését szolgáló növénytelepítések

A parkokban az évszázados faállomány felújítása, vagy pótlása a parkfenntartás legsúlyosabb problémája. Az úgynevezett alátelepítés, vagy közbeültetés nem mindig eredményes. Felújításra, pótlásra, kiegészítő telepítésekre rendszerint a pusztuló egyedek kivágása, a természeti katasztrófák miatti ritkulás, vagy az indokolt gyérítés teremthet lehetőséget.

A Margitszigeten a háború okozta károk elhárítása után a szükséges pótlások mellett megoldásra várt a rendezetlen területek parkosítása, (pl. pólópálya), a parti sétányok felújítása és a dendrológiai választék bővítése.

Mindenkor alapvető követelmény volt a park látványát meghatározó művészi téralakítás megőrzése.

A keleti oldalon gondot okozott, hogy a kotrásból feltöltéssel magasított parton a sóderes földben teljes talajcsere után sem fejlődtek jól a fák, mert a parti rézsú intenzíven felmelegedő kőburkolata alatt a talaj könnyen kiszáradt. Itt a gyakori pótlások és az intenzív gondozás eredményeként csak az ezüsthárs, (*Tilia tomentosa*) és az ostorfa (*Celtis occidentalis*) volt megtartható.

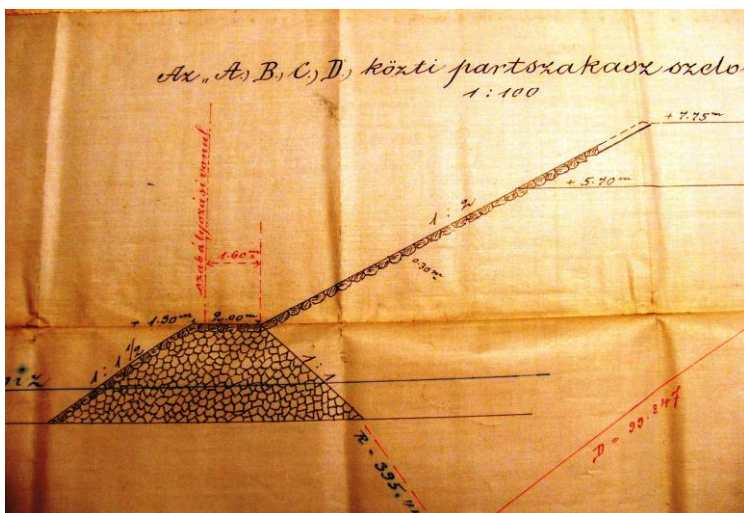


✱



\*

Hársfák a keleti parton



15/h

Parti rézsű szerkezete a keleti parton



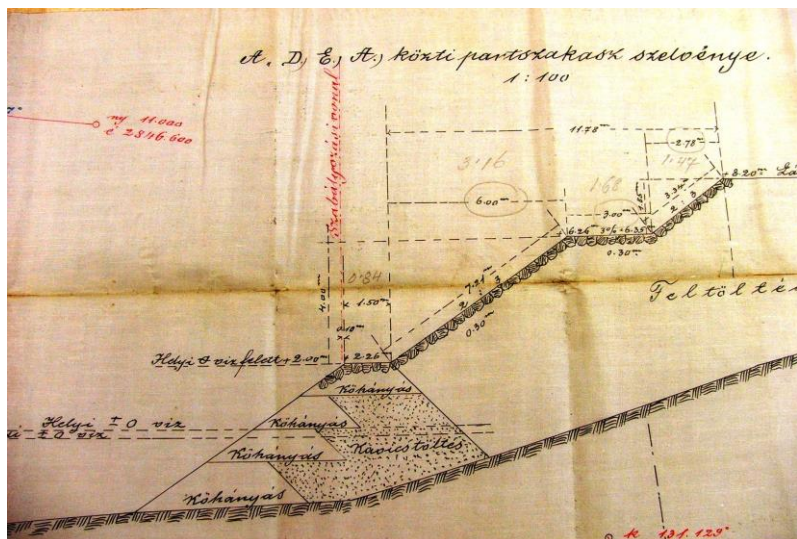
Az alsósziget keleti oldalán húzódó széles sávban a Kertészeti Főiskola dendrológiai kutató munkája eredményeként szelektált ezüsthárs klónokból kettős fasor létesült.



\*

Kettős hársfasor az alsószigeten

A budai parton kiépített kettős rézsű felső beültethető részén eredményes volt a bozótirtás után végzett szárazság tűrő fa és cserje telepítés, ami kifejlődve az idős jegenye fasorral kedvező látványt nyújtott.



## Parti rézsű szerkezete a budai parton

A sziklakert és az Árpád-híd közötti keskeny parti sávban az erdészeti nyárfa nemesítésből származó *Populus x 'Favorit'* kedvezően fejlődött.

A park kedvezőbb adottságú belső területein a dendrológiai választék bővítése és a park látványa érdekében virágzásukkal, vagy lombozatukkal díszítő parkfákat, díszcserjéket, valamint lomblevelű örökzöldeket ültettünk.

Többek között: díszalma, japáncseresznye, díszgalagonya, nyírfa, orgona, továbbá *Exochorda*, *Genista*, *Kerria*, *Lespedeza*, *Indigofera*, *Kolkwitzia*, *Rhus*, *Vitex*, *Viburnum*, *Laurocerasus*, *Pieris*, *Ilex* fajokat és fajtákat. A vadaskert mellett megszűnt „Vacsorakert” vendéglő területén a *Pieris japonica* örökzöld csoportjai is szépen fejlődtek. (A Fővárosi Kertészeti Vállalat 100 éve című kiadvány 'Budapest dendrológiai értékei' fejezetben 178 faj és fajta a Margitszigeten található.)



## Díszalmák



\*



\*

## Díszcsereznyék



\*



\*





\*



\*

Orgonavirágzás



\*

Exochorda racemosa





\*

*Rhus typhina* 'Laciniata'



\*

*Prunus laurocerasus*





\*

*Kerria japonica*



\*

*Magnolia 'Nigra'*,



\*

*Viburnum rhytidophyllum*



Külön említésre méltó a Casino előtti táblába 1975-ben telepített *Celtis koreana* és a *Celtis sinensis*. A *C. koreana* 5-6 év után kipusztult, a *C. sinensis* bokorfa-termetű példánya viszont 2013-ban is jól fejlődik. A két kevésbé ismert ritkaság közül tévedésből a *C. koreana* maradt nyilvántartásban.



\*



\*



\*

## Árnyéki aljnövény telepítések

Tervezett feladat volt a cserje csoportok talajának nyugalmi időszakban történő felásása, ami a lomb beforgatását és a bozótképződés megakadályozását szolgálta. Ennek a munkának a kiváltására, és a természetes élőhelyek példájára nagyarányú aljnövény telepítésre került sor. A természetes előfordulású borostyán (*Hedera*) és a salátaboglárka (*Ranunculus ficaria*) kiegészítésére engedélyezett gyűjtéssel foglalkozó szakembertől 1970- 1972 között évente 30-35- ezer árnyéki évelő növényt vásároltunk. Jellemzően: *Ajuga*, *Anemone*, *Corydalis*, *Convallaria*, *Eranthys hiemalis*, *Galanthus*, *Lamium*, *Primula*, *Pulmonaria*, *Vinca* gazdagította az aljnövényzetet.





\*



\*

*Corydalis cava*



\*

Ranunculus ficaria

Az elhullott magról tömegesen szaporodó, de nyáron elszáradó *Impatiens parviflora* (Nebáncsvirág) helyett a tartósan virágzó *Impatiens glandulifera* (Bíbor nebáncsvirág) betelepítését szorgalmaztuk. A hullott magról kelt nem kívánatos csemeték irtása állandóan visszatérő feladat volt.

A domonkosrendi romterület déli részén végzett feltárásokhoz kapcsolódóan a bozótirtás után a régészekkel egyeztetve a kolostorkertekre jellemző fűszer- és gyógynövényeket, valamint árnyéki évelőket ültettünk. A növekvő látogatottság miatt ezek néhány év alatt eltűntek.

## Erdőtelki Arborétum és a Margitsziget

Az Országos Természetvédelmi Hivatal megbízott szakértőjeként, a FŐKERT vezetőségének javasoltam a Bükki Nemzeti Park felügyelete alá tartozó Erdőtelki Arborétum átvételét. Indoklásom szerint egy saját kezelésben lévő kertből, célirányos szaporításokkal a fővárosi parkok növényállománya tovább gazdagítható. Ennek érdekében az arborétum üvegházi és a melegágyi termesztő berendezéseit felújítottuk és újakat építettünk. A Bükki Nemzeti Park jelentős beruházásának köszönhetően pedig szociális, és közönséget fogadó-tájékoztató létesítmény épült. Az arborétum 1970-1984 között volt kezelésünkben. Innen kerültek a Szigetre többek között *Calliocalpa bodiniersis*, *Davidia involucrata*, *Eucomia ulmoides*, *Rhus copallina*, *Indigofera geraldiana*, *Exochorda racemosa*, *Kolkwitzia amabilis*, *Lespedeza bicolor*, *Phellodendron amurense*, *Ulmus m. Dampieri*, stb. csemetéi. Az arborétum Novák Károly kertészmérnök vezetése időszakában, kezdeményező munkájának köszönhetően nagy területtel és faiskolával bővült. Az új park tervét a FŐKERT kertészmérnöke Szilveszter Edina készítette.

## Fák díszkivilágítása

Parkokban látványos megoldás a fák reprezentatív díszvilágítása. A Margitszigeten 1967-68-ban kísérleti jelleggel, földbe süllyesztett reflektorokkal megvilágítottuk Arany János szobrát és a tölgyeket, a „szanatórium-kertben” egy óriási vadgesztenyefát, valamint az alsószigeten egy idős platánfát. A látvány lenyűgöző volt, amit a közönség költségek miatt csak két évig élvezhetett.

## „Művészsétány” kialakítása

A Városligetben a korábbi évtizedekben létesített művészsétány szobrai a Budapesti Nemzetközi Vásár miatt 1966-67-ben áttelepítették a Margitszigetre.

Dr Mócsényi Mihály kert- és tájtervező javaslatára a Víztorony, a romterület, és a „szanatórium-kert” által határolt területen első szakaszban 18 szobor nyert elhelyezést. A környezet a Sziget legnyugalmasabb intim hangulatú része, ahol a kertészet a javasolt parkrendezést elvégezte. A változatos kialakítású sétautak mentén, évszázados korú fák környezetében, a már korábban felállított Arany János és Tompa Mihály szobrokat is figyelembe véve összesen 40 szobor, a magyar kultúra kiemelkedő alakjaira emlékezteti a látogatókat. Sajnálatos, hogy az idő múlásával egyre több szobor rongálások áldozata lett.

*(A Művészsétány részletes ismertetésével a ' Műalkotások a Margitszigeten ' című, 2013-ban megjelent könyvem foglalkozik.)*

## Gépkocsi forgalom korlátozása

Az 1960-as években már tűrhetetlenné vált a gépkocsi forgalom és a szabálytalan parkolás. A Vállalat az általunk végzett forgalomszámolási adatokkal is alátámasztott javaslatára a Fővárosi Tanács kitiltotta a gépkocsi forgalmat. Az intézmények járművei is csak külön engedéllyel hajthattak be. Ezt követően épült ki az új Termál Hotel és a felsőszigeti nagy autóparkoló.





\*



\*



\*

## 1965. évi árvíz és következményei

A nagy áradat nem lépte át a partokat, de „a buzgárokból” feltörő víz a parkterület nagyobb részét elárasztotta. Az ár levonulása után szivattyúk emelték át a vizet a Dunába. A pocsolyák bűze és a szúnyog invázió miatt átmenetileg élvezhetetlen volt a Sziget. A fák a 2-3 hétig tartó elárasztást elviselték, de a gyep több helyen felújításra szorult. Számomra csodálatos élmény volt, amikor két héten keresztül, egy kétmillió város közepén síri csönd honolt a Szigeten.



\*



\*



\*



\*



## Vadaskert fejlesztése és bővítése

A Margitsziget 800 évvel korábbi időszakában királyi vadászterület volt. A vadaskert ennek emlékét őrzi. Volt, amikor szabadon tartott őzeket és pávákat is láthatott a közönség. Az 1934-35-ben létesített vadaskert a szigeten dúló harcok alatt 1945-ben teljesen elpusztult. 1956-ban már bekerítették, de kezdetben szegényes volt az állatállomány.

Minőségi változás és nagymértékű fejlődés 1961-től vette kezdetét, amikor felkészült és tapasztalt szakember, a kisállattenyésztő és vadörvизsgával rendelkező Kecskeméti András munkába állt. Saját szaporításból, és csere útján évről-évre bővült az állomány. A parkban szabadon élő 100-110 páva és 250-300 fácán látványát élvezhették a látogatók. A kerített és bővített vadaskertben ezüst-, arany-, gyémánt-, és királyfácánok mellett tőkésrécék, mandarin díszkacsák, törpetyúk, helyben is szaporodó 2-3 őz, bemutatóként 1-2 dām- és gímszarvas volt látható. A pávák és fácánok elhullajtott színes tollait 1-2 Ft-ért lehetett megvásárolni.

A parkban szabadon élő vadászfácán állományt saját szaporításból neveltük fel. Vásárolt fácántojásokból, a bérelt kotlósok alól, és keltetőből származó csibéket a kotlósokkal együtt az alsó-nagyvér közepén egy nem kaszált részen, kis rácsos nevelő rekeszekben helyeztük el, ahonnan a csibék szabadon kijárhattak, majd szétszéledtek. A szabadban történő nevelés védelme érdekében a ragadozó madarak távoltartására engedéllyel, vadászfegyverrel hajnali 4-6 óra között kilövési és riasztó lehetőségünk volt. Évvégére a kifejlődő állatokból a látogatók „érdeklődése” miatt kevés maradt, de jelentős számban az Óbudai Hajógyár-szigetre is átrepültek.

A park látványosságát növelte a száznál több páva. Szaporításukat a fácánokkal azonos módon oldottuk meg. A pávák jó csere lehetőséget is nyújtottak. A csekély veszteséggel megmaradt példányok télire a vadaskertbe húzódtak.

A vadaskert kiemelkedő színvonalát igazolja, hogy az 1971-ben megrendezett vadászati világkiállításon a FŐKERT reprezentatív bemutatója nagy sikert aratott.

A vadaskert Kecskeméti András halála után az 1980-as években leromlott.

A főváros támogatásának köszönhetően 2002-ben korszerűen felújították, bővítették és a látogatók számára megnyitották. Ettől kezdve a Fővárosi Állat- és Növénykert kezelésében működik.



\*

A kiállítási ketrec ' Voliere '



\*

Díszkacsák



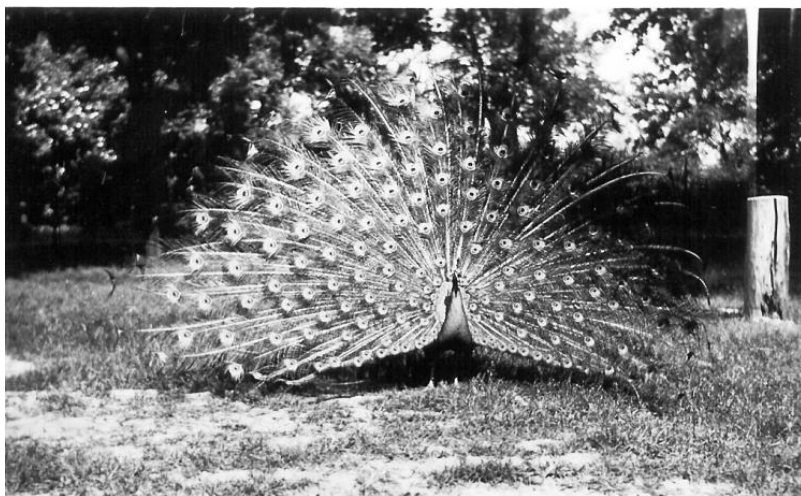
\*

Ezüstfácánok



\*

Királyfácán



\*

Páva





\*

Gyémántfácán



\*

Aranyfácán

## Vadaskerti idill 1969

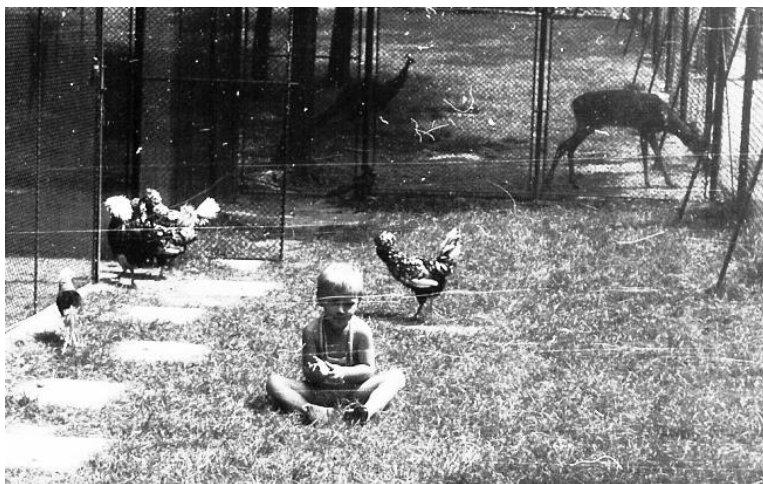


\*

Őzek



\*



\*



\*

## Emlékezés az elődökre

Írásom bevezető részében már jeleztem, hogy munkám mellett mindig foglalkoztatott elődeim tevékenysége, valamint a Margitsziget története. Ezért gondolom, hogy parktörténeti szempontból figyelemre méltóak lehetnek a levéltári és könyvtári kutatásaim során szerzett kiegészítő ismereteim.

A Margitsziget egyedülálló értéke az évezredek múltú zöldterület. A park kialakítása és fejlesztése kiváló kertész szakemberek nevéhez kötődik, akik a XIX. század időszakában kibontakozott kertművészeti stílust fejlődésében változóan, de rendezett kertépítési elgondolás szerint valósították meg. Munkájuk nyomán lett Európa híré és rangú a Margitsziget parkja. Emlékező írások szerint „...a kertészet csodát művelt. Valóságos paradicsommá vált a hely, tündérkertté alakult a Sziget”. 17/h

Tost Károly. (1789-1852)

Apja Tost József Bécsben a császári udvar főkertésze. Három fia 1809-ben Magyarországra települ és József nádor szolgálatában kertészeti feladatokat vállalnak. A Tost család magyarországi tagjai és utódai a magyar kertészet kiemelkedő személyiségei voltak. A 20 éves Tost Károly a Margitsziget főkertészi munkáira kap megbízást. A parkosítást az „őstermészeti” állapotból az angolkertek stílus- irányzatnak megfelelően alakította. A nádori nyaralótól kiinduló parkosítás máig ható eredménye a „platánkorszak” és a „dendrológiai korszak” korabeli fáinak telepítése. A munkálatok az őshonos fák részbeni meghagyása mellett bozótirtással, facsoportok ritkításával, tereprendezéssel kezdődtek úgy, hogy az új telepítések a megmaradt fák védelmében fejlődjenek. A park szépségéről már 1821-ben dicsérő írásokat közölt a korabeli sajtó.

Tost Károly haláláig, 1852-ig végezte munkáját. 18/h



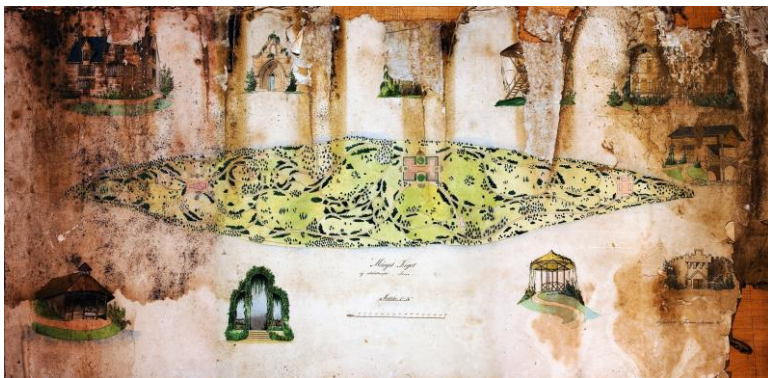
### Jámbor Vilmos. (1825-1901)

Apja kertész volt, Ő Pozsonyban szerzett kertész végzettséget. Külföldön tovább tanult, ahol parkokat is épített. Európában, mint kiváló kerttervezőt és parképítőt ismerték. Nevéhez itthon is nevezetes alkotások kötődnek. *„Büszkén kellene emlegetnünk nevét, de ő is azok közé került, akiről az utókor megfeledkezett.” Három évig Alcsúton dolgozott, hogy terveinek gyakorlati kivitelezését személyesen irányítsa. Vácrátótón bronz emléktábla...felírta: Jámbor Vilmos tervei szerint létesítette Jámbor Vilmos és Brand Henrik főkertész. Pápa, Tura, Sashalom, Pilisszántó Nagykároly stb. parkjai is Jámbor Vilmos remeklései.” 19/h*

József főherceg megbízásából 1867-1876 között foglalkozott a Margitsziget parkfejlesztési munkáival. József főherceg munkája elismeréseként 1876-ban részére Recsk községben 530 kh. nemesi birtokot adományozott, ahol faiskolát és arborétumot létesített. Segítette a település fejlődését ahol a hálás utókor otthonán emléktáblát, a temetőben síremléket helyezett el, az iskola pedig Jámbor Vilmos nevét vette fel. Születésének 170. évfordulójára jelent meg Pócs Sándor nyugalmazott tanár 'Jámbor Vilmos és a Recski Arborétum' című könyve. Az 1996-ban kiadott könyvben olvasható: *”József főherceg 1867-ben nevezte ki Jámbor Vilmost a Margitsziget főkertészévé, aki ezzel párhuzamosan, Magyar György tanítványával együtt, az alcsúti kastély parkon is dolgozott. Jámbor Vilmosnak meghatározó szerepe volt a Margitsziget tájképi parkjának kialakításában, amikor már a közparki szerep is érvényesült.”*

Jámbor Vilmost az általa készített 'Margit Sziget új alakítandó Terve' (készítetett Pápán Márczius 25.) alapján a Sziget első kerttervezőjének tekinthetjük. A terv az 1970-es évek elején került birtokomba, amikor tudomásomra jutott, hogy Jámbor Vilmos egyik leszármazottja még Recsk községben él. Recsken tájékozódva a Tarna-patak partján egy „maradvány” faiskolát találtam.

Az itt lévő kis családi házban egy idősebb férfivel beszélgetve tisztázódott, hogy Ő nem Jámbor leszármazottja, hanem egyik „szakmai utóda”. Beszélgetés közben átadott egy Jámbor Vilmos által készített, a Margitsziget fejlesztését célzó parktervet, amin évszám nem látható, de feltételezhető, hogy 1862 és 1867 közötti időben készült, amikor még gróf Eszterházy Pál megbízásából Pápán, majd József főherceg kinevezésére Alcsúton, és közben már a Margitszigeten is dolgozott. A terv Jámbor korai időszakából származhat és inkább tanulmánytervnek tekinthető, mert ebben a formában nem valósult meg. Margitszigeti munkája során a természeti táj művészi megjelenítése mellett már egy közönség által látogatott nyilvános park funkcióit is figyelembe vette. A terv a patak korábbi áradása alkalmával károsodott, de kertművészetileg értékelhető, ami Dr Hajdú Nagy Gergely „Rusztikus Építmények a Magyar Kertművészetben” című munkájában olvasható. A tervrajz körül különféle rusztikus kerti építmények rajzos képei láthatók. A tervrajzot 1997-ben a Fővárosi Kertészet fennállásának 130. évfordulójára rendezett ünnepségen tartott előadásom keretében, a Spáth kertészeti cég margitszigeti tervével együtt bemutattam. A tervet megőriztem, majd a Kulturális Örökségvédelmi Hivatalnak átadtam.



## Magyar György. (1844-1923)

Kertészeti ismereteit a martonvásári Brunszvik-kertészetben szerezte.

1862-ben az Eszterházy-uradalomban Jámbor Vilmos tanítványa volt. 1866-ban József főherceg alcsúti kertészetében, majd 1867-től a Margitszigeten Jámbor Vilmossal együtt dolgozott. A Szigeten Jámbor terveit valósította meg, majd 1877-től már önállóan vezette a sziget parkosítási munkáit. Az 1876. évi árvíz miatt nagymértékben károsodott parkot néhány év alatt helyreállította.

A park tájképi jellegét meghatározó téralakító fa és cserje csoportokat megtartotta, de a kiemelt fontosságú helyeken – a főherceg igényeit és a kor kertészeti divatirányzatát figyelembe véve – látványos parkrészeket létesített.

A gyógyfürdő és a vízesési épület környékét, valamint a Margithídról leágazó szárny-híd kapcsán a déli csúcs és a Casino közötti területet tervei szerint parkosították. A gyógyfürdő mellett virágokból kiültetett, virágóra működött, színes levélzetű, formára nyírt növényekből mértani rajzolatú „szőnyegágyak” készültek, egy ünnepi alkalomra pedig idős földlabdás fákat ültettek. Nyári időszakban pálmák és különféle délszaki növények is díszítették a parkot. A sziget középrészén nagyhírű kertészeti telep létesült üvegházakkal, faiskolával, ahol a kiültetések növényanyagát állították elő, de kereskedelmi célra is nagymennyiségben termesztettek virágot, rózsát, fákat, cserjéket. Új virágfajták, például a *Canna* (virágnád) bevezetését kezdeményezte és a virágágyai évelők alkalmazását szorgalmazta. A kertészeti termesztő telepet néhány évtized múlva, 1928-ban az Óbudai Hajógyár-szigetre kitelepítették, mert létesítményei, valamint a komposzt és trágya anyagai már nem fértek össze a Sziget közparki funkciójával. A park kertművészeti fejlesztése is más szemléletnek megfelelően alakult. Magyar György 1909-ben vonult nyugdíjba. Csobánkán évelő kertészetet létesített, melynek *Paeonia* (pünkösdi rózsza) gyűjteménye országos hírű volt. 20/h

## Kunsch Antal. (1892-1975.)

Az 1910-es években a Gödöllői Királyi Kastély kertészetében kertész-altiszt.

1919-ben áthelyezték a Budapesti Állami Kertészeti Tanintézet kertészetébe ahol a magtermesztő üzemet vezette. Később kertészeti és dendrológiai tanfolyamot végzett. 21/h

1929-től a Szent Margitsziget Gyógyfürdő Rt. parkkertészetének vezetője, főkertész. 22/h

A parkfenntartási munkák mellett a német Späth kertészeti vállalt parképítési munkáiban is részt vett. (virágoskert, rózsakert, sziklakert.)

A Platinus strand parképítése 1937-ben a kertészeti üzem feladata volt. A hullámfürdő és a meleg vizű medence környékén földlabdás fákat telepítettek. Elmondása szerint 1931-től a német cég a Közmunkatanács megbízásából már csak az elvi irányítással foglalkozott, de az éves költségvetést Kunsch Antal készítette. Az 1929-1932 közötti világválság utáni kedvezőbb gazdasági helyzetnek köszönhetően a nagyarányú fa és cserje telepítési, a feltöltött területek parkosítási, a sétautak építési, az új virágágyak létesítési munkáit tervezte, irányította.

A Víztorony mellett az 1938-ban épült szabadtéri színpad környékét parkosították, a kb. 200 éves „ősplatán” bozótos környezetét rendezték. Az 1936-1939 közötti években épült létesítmények, - pl. az új ásványvízüzem, a „Magda-forrás”-környékének parkosítására is ebben az időszakban került sor.

Kunsch Antalnak jutott osztályrészül az a nem látványos, de áldozatos feladat, hogy a II. világháború és az 1945. januári harcok túlélése után a károk felszámolását és a parkfenntartás helyreállítását megoldja. Elődeit a sors ilyen próbatételektől megkímélte. A Margithídról szigetre vezető szárnyhíd környékét az ostrom alatt valósággal letarolták. A fasort újraterleptették, a környéken többek között boróka (*Juniperus*), orgona (*Syringa persica*), csoportokat ültettek, a sövényeket pótolták.





Kunsch Antal az 1947-ben ültetett borókák (Juniperus) előtt

Kunsch Antal akkor ment nyugdíjba a mikor a szigeten munkába álltam. Ezt követően emlékeiről számos alkalommal beszélgettünk és a Tőle kapott információkra írásom előző fejezeteiben már kitértem. Örömmre szolgál, hogy az 1962-ben épült szökőkutat és az 1973-ban felállított Centenárium emlékművet még láthatta.

## Margitsziget polgári időszeke és a közparki funkció kiteljesedése

A Habsburg tulajdonban lévő Margitszigetet a Magyar Állam 1908-ban megvette és a Fővárosi Közmunkák Tanácsa kezelésébe adta. Ezzel az intézkedéssel a Margitsziget magántulajdonból köztulajdonba került. Törvényben rögzítették, hogy „...a Sziget örök időkre nyilvános kertként tartandó fenn.”

Az átvételt követően a Közmunkatanács megállapította, hogy a sziget „...kezdetleges állapotát minél előbb fel kell váltani azoknak a korszerű intézményeknek és berendezéseknek, melyek a szigetet a legmagasabb kultúrigények kielégítésére is alkalmassá tenni hivatottak.”

Ennek az elgondolásnak jegyében 1916-ban elkészítették a sziget általános rendezési tervét. 23/h



### A Szt. Margitsziget általános rendezési terve 1916

A megvalósítás érdekében bérleti megállapodást kötöttek a Szent Margitsziget Gyógyfürdő Rt.-vel. A tervben szereplő új létesítményeket a jövőben feltöltendő területekre gondolták elhelyezni. A Közmunkatanács vállalta a folyamszabályozás során a szigethez csatolandó mocsaras területek feltöltését és a végleges part kiépítését. A bérlő Rt. köteles volt a bővített területet parkosítani és a szigetet „*mint közkertet, gyógyfürdőt, üdülő- és szórakozóhelyet világszínvonalon üzemeltetni és fejleszteni.*” 1912-ben felépült a sziget korszerű vízellátását szolgáló víztorony. Rögzítették, hogy „*Gyökeres átalakítást kíván a kertészeti telep, amely a legmodernebb rosariumot kapta*”, amit a mai virágoskert helyén alakítottak ki.

A Közmunkatanács a sziget részletes rendezési tervére 1921-ben pályázatot hirdetett. Az irányelvekből kiemelt részletek: „*A sziget park jellege nem csak megóvandó, de e-mellett kívánatos, hogy a szigetre érkezéskor az átmenet a város hangulatából a szabad természetbe, építészeti és kertművészeti megoldással közvetítettessék. A parkterület beépítése inkább az újonnan feltöltött területekre szorítkozzék. A meglévő fürdőn és szállodán kívül egy másik hasonló nagyságú fürdő és 200 szobás szálloda, továbbá egy 100 szobás szanatórium veendő fel a tervbe. A sziget alsó szakaszán egy előkelő 200 szobás szálloda, továbbá a kereskedelmi és park kertészet legalább olyan méretű legyen, hogy a sziget virág és növényessükségletét kielégítse. A kertészet kereteiben tervezendő*

egy, mintegy 1000 m<sup>2</sup> alapterületű pálmaház és előtte egy Viktoria regia medence stb.”

A pályázatra benyújtott tervek közül a bírálóbizottság I. díjat Kertész K. Róbert, II. díjat Csonka Pál, a III. díjat Walder Gyula tervének ítélte oda. „Együttal Bánlaky – Sebestyén és Petz Gyula pályázatait, a bennük rejlő szép és hasznos gondolatokért, megvásárlásra jelölte ki.” 24/h

„Miután a fejlesztésre kiírt pályázat kivitelre alkalmas tervet nem eredményezvén, mérnöki osztályunk az általános, 1916. évi rendezési terv kifejlesztésével menetközben továbbra is behatóan foglalkozik, s igen szép megoldási terveket dolgozott ki.”

A hivatkozott 1916. évi rendezési terv alapján kidolgozott megoldási tervek viszont nem ismertek.

Lényegesnek tartom a bírálóbizottság Petz Gyula tervére vonatkozó értékelésének ismertetését: „Petz Gyula tervében a sziget alsó lejárójának tengelyében nagyszabású és részleteiben finoman átgondolt mértani elrendezésű kertet tervez. Sajnos, hogy ugyanitt nem nyújt módot a közönségnek egy helyen nagyobb tömegben való mozgására. Az alsó szállodához vezető kocsíút átvezetése megoldatlan. Az alsó vendéglő és kávéház előtti partnak tervszerinti kialakítása folyamszabályozási szempontból kérdéses. A sportpálya elhelyezése nem szerencsés, mert a nagytömegű közönséggel a sziget belsejét elárasztaná. A kertészetnek a régi helyen való feloszlata megokolt, de annak feltöltéses helyre való áthelyezése szakmai szempontból nem helyeselhető. Az igazgatósági és hivatalnok lakások és munkáslakások épületcsoportjának megoldása azon a helyen nem kielégítő. A feltöltéses részek parki megoldásai nem helyeselhetők. Kiemelkedőnek tartja a bizottság, hogy ez a terv a sziget alsó végénél, a többi tervtől egészen eltérő eredeti gondolatokkal szolgál, illetőleg és általában több szép architektonikus részletet tartalmaz.” 25h

Könyvtári, levéltári kutatásim során Petzt Gyula szakmai tevékenységére csak a „Kertészet” című folyóiratban megjelent cikkek alapján tudtam következtetni:

-1913: Az új városháza az Erzsébet-téren.

Kertészeti kiállításokról beszámoló.

-1919: A kert művészete.

-1924: A kertművész kertművészeti tevékenysége.

Vele kapcsolatban más forrást nem találtam, de eddig a pályázatok sem voltak fellelhetők. Szerepét azért indokolt pontosítani, mert több, a szigettel foglalkozó írás szerint az 1921-ben, a Margitsziget rendezési tervére benyújtott pályázatok közül Petz Gyula tervét fogadták el. Ez a megállapítás téves, valamilyen félreértésen alapul! A Margitsziget tájképi kertjét védetté nyilvánító 53/2011.(augusztus 25.) NEMFI rendeletben is téves a hivatkozás.

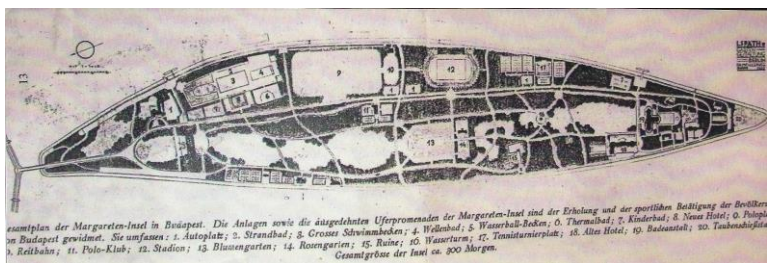
A Közmunkatanács 1916-1922. évi jelentésében olvasható indoklással ellentétben ugyanis nem az 1916-ban készült tervük és nem a Petz Gyula terve, hanem a német Späth kertészeti cég 1926-ban elkészült általános és részletes rendezési terve volt irányadó.

Az I. világháború miatt megszakadt területrendezési és partépítési munkát 1925-re sikerült befejezni. Összességében közel 2 millió m<sup>3</sup> föld került megmozgatásra és 5 km hosszan kiépült a végleges part. 1922-ben a Dunán már 19.000 m<sup>3</sup> termőföldet szállítottak a szigetre. 26/h

A Közmunkatanács 1927-ben a szigetet ismét házi kezelésbe vette, és a bérlő Rt.-t módosított szerződés alapján kötelezték meghatározott építések, valamint a tervezett parkosítás végrehajtására. Tekintettel arra, hogy a pályázaton teljes körű kivitelezésre alkalmas tervek nem születtek, a fejlesztési célok terveit és a kivitelezés munkáit 1926-ban a német Späth kertészeti cégre bízták. Terveikből elsősorban a parkfejlesztési elgondolások valósultak meg. A munkálatok a német szakemberek, valamint a kertészet dolgozói és kubikusok szervezett együttműködésében 1930-1931-ig folytak. 27/h

A német vállalkozó megbízása ellen az Országos Magyar Kertészeti Egyesület eredménytelenül tiltakozott. 28/h





## A Späth cég rendezési terve

Az 1928-1939 közötti időre tehető a sziget legeredményesebb időszaka. A feltöltött területen 50 kh-at parkosítottak. A kereskedelmi kertészetet kitelepítették az Óbudai Hajógyár-szigetre, helyén létesült a mai virágoskert és mellette a rózsakert. A budai parton 200 db jegenyefát a keleti oldalon 150 db kőrisfát ültettek. A parkban Kunsch Antal szervezésében 3.000 díszfát - köztük 100 db japáncseresznyét - és 50.000 db cserjét telepítettek, és a sziget több pontján virágágyak létesültek. Évente kiültettek 250.000 db virágpalántát, az új rózsakertben 25.000 fő virágzott. Kiepül a sziklakert, a szanatóriumkert és a vadaskert, megszűnik a lóvasút, helyette beindul a buszközlekedés, elkészül a lovaspólópálya, a Tenisz Stadion, a Szabadtéri Színpad, a Palatinus strand, új sétautak, vendéglátóhelyek, autóparkolók épülnek, 1936-ban felépül a Bodor kút.

A felsőszigetről jelenlegi helyére kerül az ásványvíz üzem, szomszédságában kertészeti telephely létesül. Üzembe helyezik a „Magda forrást és az ivócsarnokot”. Elbontják a fedett sétányt, helyét parkosítják. Megkezdődik a középkori romok szakszerű feltárása. 1939-ben elkezdődik az Árpád-híd építése, amit a háború miatt csak 1950-ben helyeznek forgalomba. A szigeten dúló harcok okozta károk felszámolása után 1947-től beindult a rendszeres parkfenntartás.

A Margitsziget 1948-ban állami tulajdonba került. A Fővárosi Közmunkák Tanácsa és a Szent Margitsziget Gyógyfürdő Rt. megszűnik, és a park fenntartása a Fővárosi Kertészet feladata lett. 24. 29. 30./h

## Befejező gondolatok

A „Budapesti Agglomerációs Regionális Rendezési Terv” (1985. XII.) a Margitszigetet az 5 km-es vonzáskörzettel bíró városi parkok közé sorolja. Budapest lakossága kb. 1.8 millió fő, de az agglomerációból érkezőkkel ez 2 millióra tehető. Ebből a népességből a kiemelt jelentőségű Margitszigetre egyre több látogató érkezik.

A sziget viszont egy földrajzilag meghatározott, sajátos természeti adottságokkal rendelkező, nem bővíthető terület, ezért alapvető fontosságú, hogy milyen és hányféle funkció befogadására alkalmas. Fejlesztésével és problémáinak megoldásával kapcsolatban 1910-óta számos terv és javaslat születet. Ezekben sokféle megközelítésben az alábbiak szerepelnek: gyógyfürdő, szanatórium, szálloda, vendéglátás, sport, szórakoztatás, idegenforgalmi szempontok, kulturális létesítmények és rendezvények, valamint pihenést és felüdülést nyújtó lehetőségek.

Véleményem szerint a sziget nem arra hivatott, hogy területén bővüljenek, vagy szaporodjanak és egyenértékűen érvényesüljenek ilyen igények.

A zöld növényzet, - kiemelten a fák - művészien kialakított rendje, ugyanilyen teljességgel a város más helyén nem megvalósítható. Épületek, létesítmények viszont máshol is felépíthetők. (Üdülők, csónakházak, teniszstadion, sportkombinát, napközis tábor, lőtér stb.) A Margitsziget elsődleges és meghatározó szerepe, hogy minden idelátogató számára testi, lelki felüdülést nyújtó rekreációs zöldfelület legyen. Történelmi múltjára és a jelen urbanizációs hatására minden járulékos és kiegészítő funkció csak a zöldterületnek alárendelve fejleszthető. Természetes követelmény az ehhez kapcsolódó feltételek megteremtése is, de alapvető fontosságú, hogy azok még közvetett módon sem a zöldterület rovására valósuljanak meg.

A Margitsziget esetében viszont sajnálatos körülmény, már évszázados „hagyomány” a park szerepének hangoztatása mellett a

kapcsolódó egyéb fejlesztések túlzott érvényesítése. Bizonyíték erre az 1920-as évek óta készült fejlesztési tervek beépítési törekvései. Ezek megvalósulása esetén, például a Sziget középső részén újabb gyógyfürdő és vendéglátó létesítmények, valamint csónakázó tó, az alsószigeten a MAC sportpálya és az alsószigeti nagyjátszótér helyén pedig toronyszállóval kombinált gyógyászati kombinát állna. Hasonló javaslatok szerepeltek a német Späth parképítő cég 1926-ban készült parktervében, valamint az 1944-ben készült fejlesztési és az 1947-ben készült újjáépítési tervekben is. A későbbi távlati fejlesztési tervek pozitív irányú javaslatai mellett is megjelennek olyan vitatható és maximalista elképzelések, melyek hosszabb távon a Sziget túlterhelését és a zsúfoltság növelését eredményeznék.

A Szent Margit Gyógyfürdő (Ybl-fürdő) helyén az 1979-ben felépült Termál Hotel például háromszor-négyszer nagyobb, és a többszintű épület a felsőszigeti zöld panorámát keresztbe teljesen lezárja, és befogadó képességéből eredően használata nagy gépkocsi forgalommal jár.



\*

Minden zöldterületnek korlátozott a befogadóképessége, ami korszerűsítésekkel növelhető, de így is felső határai vannak:

*„A Sziget példája bizonyítja, hogy milyen káros a park teherbíró képességével nem számolva koncentrálni sokféle intézményt.*

*Az épített létesítmények tömegforgalma olyan igénybevételt okoz (generál) mely a Sziget növényzetének fenntartását, fenntarthatóságát kérdésessé teszi.” (Jancsó Vilmos. Magyar Építőművészet. 1959.)*

Ez a folyamat a szigeten végzett munkám időszakában is érzékelhető volt.

A fejlesztést célzó tervek kidolgozásakor jó esetben ugyan nem csökken a zöldterület, de nem veszik figyelembe a létesítmények forgalomnövelő hatását.

A vendéglátó és a szórakoztató üzemek, valamint a sportlétesítmények fejlesztésének eredménye, hogy ezek működtetése, kiszolgálása, gépkocsi forgalma és a növekvő tömeget vonzó hatása is a sziget alapvető funkcióját, a pihenést, a kikapcsolódást zavarja. (pl. Bringó hintó.) A tömegrendezvények szervezői is azt gondolják, hogy egy eseménynek akkor van rangja, ha azt a szigeten tartják.

A Margitsziget sajátos helyzetéből eredően lényeges változást csak a Hajógyár-sziget, a Népliget közparki fejlesztésétől, valamint új, hasonló funkciójú és színvonalú városi közparkok létesítésétől remélhető. (például Csepel-szigeten) A Hajógyár-sziget ilyen célú hasznosítása 1928-óta minden tervben szerepel, de csak az 1970-es években a FŐKERT által 34 ha-on végzett parkosítás jelentett fejlődést. A további kb. 80 ha zöldterület jelenleg külterjes park. Az évente megrendezésre kerülő „Sziget Fesztivál” is terheli a Hajógyár-sziget zöldterületét.

Aggasztónak tartom, hogy a Fővárosi Önkormányzat 2013-ban közzétett távlati fejlesztési tervében a Margitszigetet tehermentesítő jelentős parkfelújítás, és más kiemelt jelentőségű, új fővárosi zöldterület létesítése nem szerepel !

Az 1870-ben alakult Fővárosi Közmunkák Tanácsa alapokmányában rögzítette: „*a hatósági szabályozásnak és a szakirányításnak az általános városrendezéssel egyenrangú feladata a közterek, parkok kialakítása.*”

Amikor a Magyar Állam a szigetet 1908-ban megvásárolta, törvényben rögzítették, hogy „...a Sziget örök időkre nyilvános kerként tartandó fenn.”

A Nemzeti Erőforrás Minisztériuma pedig a Margitsziget tájképi kertjét 2011-ben „Történeti kerként” műemlékké nyilvánította.

## Utóirat

Nyugdíjas koromban is foglalkoztat a Sziget helyzete és sorsa. Többek között ennek eredménye a „Mesélnek a margitszigeti fák” és a „Műalkotások a Margitszigeten” című könyveim. Látogatásaim alkalmával örömmel látom a kimagasló szakmai színvonalú virágágyi kiültetéseket és a parkfenntartás érdekében végzett áldozatos munkát. A fokozódó környezeti terhelés és a látogatók szélsőséges parkhasználata miatti károk súlyos gondokra utalnak.

Véleményem szerint a parkfenntartás jelenlegi feltételrendszere nem nyújt megoldást a problémák kezelésére.

A Margitsziget különleges és egyedi természeti adottságainak köszönhetően, valamint földrajzi elhelyezkedése okán a fővárosi parkok között is kiemelkedő szereppel bír és egy világváros rangját is fémjelezheti. Amennyiben tudományos vizsgálatokkal alátámasztott felelős szakmai döntések alapján a különböző funkciók megfelelő aránya kialakul és a park szakmai követelményeknek megfelelő fenntartása, távlatos fejlesztése, továbbá a kulturált használat tartósan megvalósul, akkor a Sziget méltó lehet a „Világörökség” cím elnyerésére.



## Képek a 2010-es évekből



\*

Szanatóriumi kert 2011 'nincs pénz'



\*

Rózsakerti kismedence 2011

## Kulturált parkhasználat? 2013-ban

Bringó hintó minden sétányon és a gyepen.



\*



\*

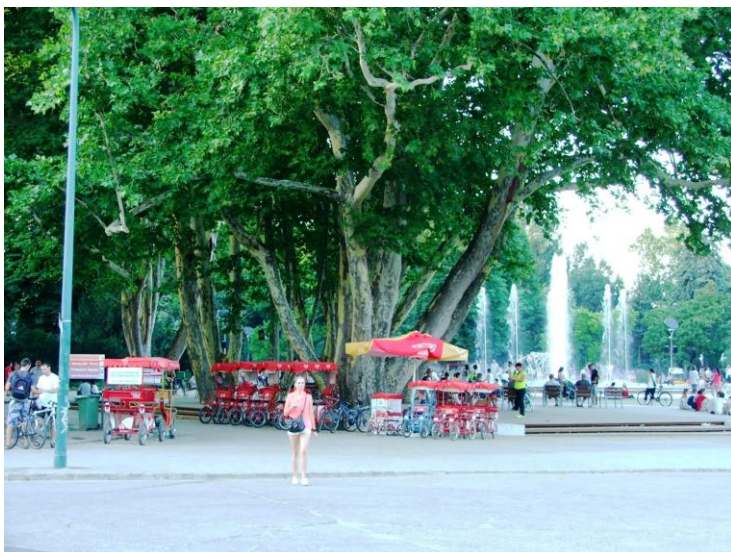


\*



\*





\*

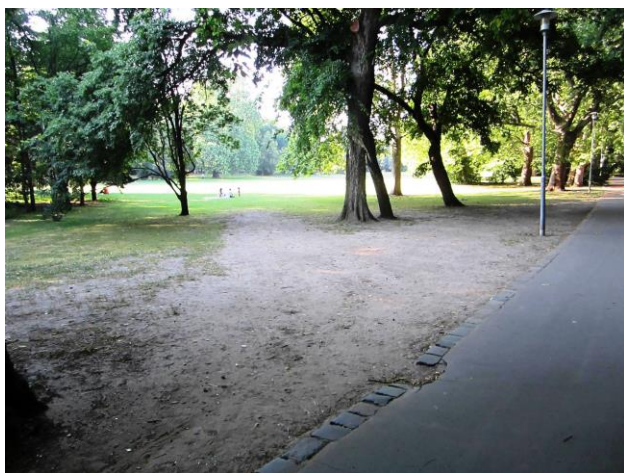


\*

## Taposási károk és rongálás

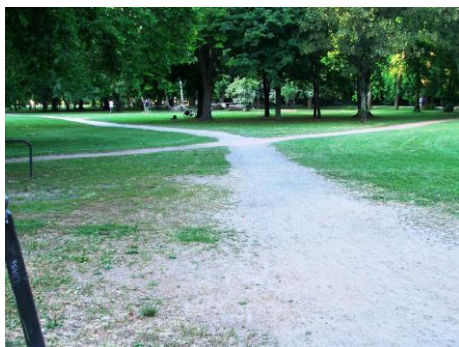


\*



\*

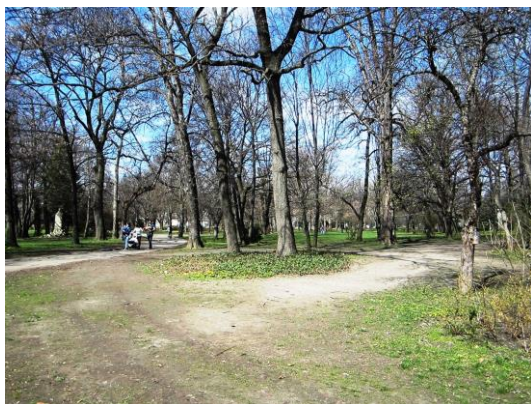




\*



\*



\*



\*



\*

## Behajtási engedéllyel?



\*

## Lóvasút?



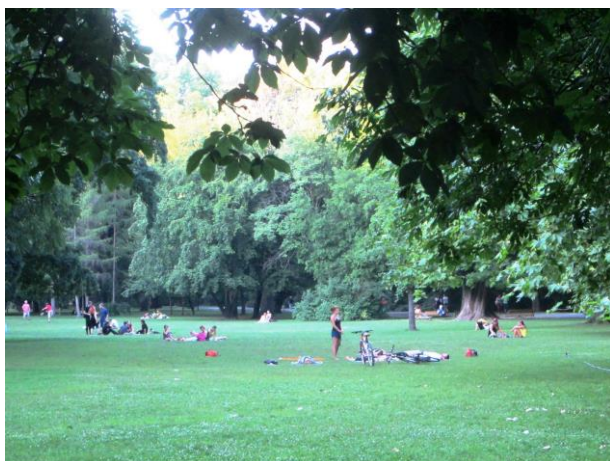
\*



\*



## Fűre lépni szabad!



\*

„Fűre lépni szabad”: akárhol ? majd virágágyban is ?



\*



\*



\*

**Séta a virágoskert közepén, kutyafttatással**



## A kertészek remekművei



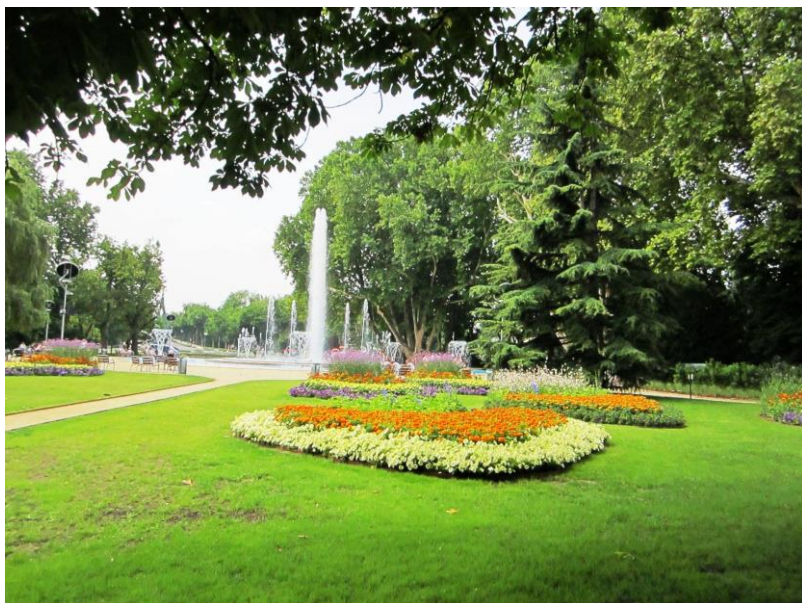
\*



\*



\*



\*

## Felhasznált irodalom és hivatkozások

- 1/h Kunsch Antal közlése, amit levéltári adatok igazolnak.
- 2/h BFL Szt. Margitsziget Gyógyfürdő Rt iratai.  
Személyi kartonok f.XI.152g.A.D.129.130.
- 3/h BFL. Szt. Margitsziget Gyógyfürdő Rt iratai.  
f.XI.1542.57.d. Építési és fejlesztési iratok. 1948.
- 4/h BUVATI. A Margitsziget – Hajógyári sziget hosszú távú  
fejlesztési programja. 1969.XI.29. és a  
XIII. Margitsziget rendezési terve. 1988.I.
- 5/h Idős fák átültetése: Műszaki Fejlesztési Tájékoztató. 6.  
FŐKERT.  
Idős fák átültetése. Kertészeti Főiskola Közleményei:  
XXXII.1968. Dr. Gombkötő G. Bercsek P.  
A munka eredményét az „Átültetett fák az budapesti  
parkokban” című, 2011. évben készült felmérés és  
összehasonlító fotódokumentáció bizonyítja. Bercsek P.  
[www.fokert.hu](http://www.fokert.hu) aktualitások. „*Ilyen volt, ilyen lett.*”
- 6/h Ráday Mihály Városvédőbeszéd 1. kötet 9. o.
- 7/h Budapest Történeti Múzeum Tanulmányok Budapest  
múltjából. XXIV.135. o. Gyalay Mihály – Szekere József.
- 8/h BFL. Föv. Közmunkák Tanácsa 1926. Szt. Margitsziget  
Helyszínrajza 1926.
- 9/h Magyar Nemzeti Múzeum Történeti fotótár. Rózsakert 1930.
- 10/h BFL. f.II.1.d.6.254/XI.15.Wild József jelentése a Spáth  
céggel a kertészetre vonatkozó elszámolás tárgyában. 1930.
- 11/h A Spáth cég virágoskerti vázlatterve csónakázó tóval. Spáth  
archívum.
- 12-13-14/h
  - Kunsch Antal közlései.
  - BFL. Margitsziget Gyógyfürdő RT. 1935-36.f.II.1.d.  
A felső-hajóállomás környékének kertészeti rendezése.  
A sziklakerti domb csökkentése. 1936./122.III.30.



- A sziklakert építésével kapcsolatos forrásépület átalakítása. 1936. 126/137.IX. 3.
- BFL. A sziklakert létesítése tárgyában tervrajz. 1935-36. II.1.d.125.IX.3.
- 13/h/a Berces Péter Élet és Tudomány 39. 1969.IX.26. XXIV. évf. Virágzó Victoriák a Margit-szigeten.
- 15-16/h  
BFL. Föv. Közmunkák Tanácsa „A Szt. Margitsziget körül építendő párhuzammű, feltöltés és parti rézsű”  
Helyszínrajza. 1912.okt.9. 5805/912.
- 17/h Törs Kálmán Margit-sziget. 1872.
- 18/h Gombos Zoltán Régi kertek Pesten és Budán. 1974.
- 19/h Papp József Élővilág. 1961.VI.évf.5.sz.
- 20/h Kereső.hu online lexikon.
- 21/h Budapesti Állami kertészeti Tanintézet évkönyve. 1891/1919.
- 22/h BFL. f.XI.1542.B.130. személyi karton.
- 23/h A Közmunkatanács Műszaki Osztály.  
„A Szt. Margitsziget általános rendezési terve”  
1916. április29. BFL. f.XV.17.d.322 a. 57 c.  
A terven az alábbi tervezett és meglévő létesítmények szerepelnek:  
28. Nyitott fürdők: a/Kezelési épületek. b/Kabinok. c/Zenepavilon.  
d/Termálvíz-fürdő. e/Folyamvíz-fürdő. f/Homokos part.  
29. Nyilvános telefon áll. Virág és szivar árusító pavilon.  
30. Igazgatósági épület. 31.Termálvízüzem töltőház és raktár.  
32. Autogarage. 33. Kocsirendező pavilonja. 34. Színház, hangverseny és vendéglő épület. 35. Jégverem. 36. Neptun evezősegylet. 37. Tenisz Club.  
38. Kávéház. 39.Vízvezeték gépház és mosóház. 40. Vízvezeteki kút. 41. Vízvezeteki kút (építendő). 42. Úgynevezett igazgatósági épület. 43. M.A.C. 44-45. Az Orsz. Evezősegylet által javasolt szobrok helye. 1. Kikötő. 2. Gyógyforrás és ivócsarnok. 3. Zárt folyosó.  
4. Fürdő. 5. Új szálloda. 6. Illemhely. 7. Felsővendéglő. 8. Kis szálloda. 9. Kis villa. 10. Nagy villa. 11. zenepavilon. 12. Gyógy udvar.  
13. Télkert. 14. Casino. 15. Víztorony. 16. Romok. 17. Kápolna.  
18. Arany J. szobra. 19. Tejcsarnok. 20. Kocsiállóhely. 21. Egyenként telekkönyvi tetet képző villák. 22. ... nem telekkönyvezhető villák.  
23. Allegorikus szobor. 24. Szökőkút. 25. Kastély. 26. Tenispályák.  
27-28. Szórakozás céljára emelendő épületek és létesítmények fenntartott területe.

24/h 29/h 30/h

Siklóssy László Hogyan épült Budapest. 1870-1930.  
486-530. o.

25/h Főv. Szabó Ervin Könyvtár. A Fővárosi Közmunkák  
Tanácsa Hivatalos jelentése az 1916-1922. évi működésről.  
Bp. 350. f 87.

26/h Harrer Ferenc Fővárosi Közmunkák Tanács 1920-1940. 47.  
197. o.

27/h Kunsch Antal tájékoztatása.

28/h Országos Magyar Kertészeti Egyesület tiltakozása. Kertészeti  
Lapok. 1928. 1. sz.

## Fotók, tervrajzok

1. 6. 37. 50. 51. 52. 53. : Gaál Lajos fotóművész képei.
2. Kábelhíd. Wikipedia
3. Cölöphíd. Int. retronom. leguan.
4. MAFIRT Krónika 27. 1946.
5. 'Manci híd' korabeli térképen. Wikipedia.  
1/a. 7. 9. 10. 12. 17. 20. 22. 23. 24. 29. 30. 34. 35. 35a.  
36. 40. 41. 42. 43. 44. 45. 47. 48. 49. Főkert archívum és  
tervtár, Mészáros András fotóművész és Margitszigeti  
üzem.
8. BVE. Adalékok a Margitsziget történetéhez. 71. o .
11. FSZEK . Budapest Gyűjtemény.
16. FSZEK. Budapest Gyűjtemény. Lessenyei Márta.  
Fotó: Ruska Judit.
46. FSZEK. Jancsó-Osváth-Sárdi. Szabadtéri sportpályák.  
Budapest 1974.
13. Siklóssy L. Hogyan épült Budapest. 1931. p. 507. o.
14. 25. 28. SPÄTH-BUCH (1720-1930.) 619. 622. 638. o.
15. 38. Kevély László FŐKERT.
18. 27. Magyar Nemzeti Múzeum Fotótár.
19. 19a. 31. 32. 33. Korabeli Képeslapok.
21. 39. Kecskés Tibor Búvár. 1965. 334-338. o.
26. SPÄTH archívum. és FŐKERT  
Fotók a 2010-es évekből.  
A \*-gal jelölt képek saját felvételeim.

Hozzájáruló nyilatkozat:

A szöveg és a képek írásom címének és a nevem feltüntetésével felhasználhatók.

# Tartalomjegyzék

|  |     |
|--|-----|
| Bevezetés .....  | 5   |
| Történeti áttekintés .....                                     | 7   |
| II. világháború és azt követő évtizedek<br>történeteiről ..... | 9   |
| Fejlesztések az 196 -1970-es<br>években .....                  | 17  |
| Üzem- és munkaszervezési<br>intézkedések .....                 | 20  |
| Faállomány ápolási munkái .....                                | 23  |
| Kaszálás gépesítése .....                                      | 35  |
| Gyepfelújítások problémái .....                                | 36  |
| Öntözés korszerűsítése .....                                   | 37  |
| Parkosítás a 'Majakovszkij' színpad<br>helyén .....            | 38  |
| 'Pólópálya' – 'Bercsek-kert' parkosítása ....                  | 40  |
| Rózsakert korszerűsítése .....                                 | 54  |
| Virágoskert története és fejlesztése .....                     | 61  |
| 'Szanatóriumi-kert' felújítása .....                           | 66  |
| Sziklakert története és felújítása .....                       | 71  |
| Szökőkút környékének parkosítása .....                         | 89  |
| Gyermekjátszótér építése az alsószigeten ...                   | 92  |
| Felnőttek kertje .....   | 95  |
| Pihenőterek kialakítása .....                                  | 96  |
| Tulipán fajtabemutatók .....                                   | 99  |
| Park fejlesztését célzó növénytelepítések ....                 | 102 |
| Árnyéki aljnövény telepítések .....                            | 114 |



|  |         |
|--|---------|
| Erdőtelki Arborétum és a Margitsziget .....                                    | 117     |
| Fák díszkivilágítása .....   | 117     |
| Művészsétány kialakítása .....   | 118     |
| Gépkocsi forgalom korlátozása .....  | 118     |
| 1965. évi árvíz következményei .....   | 120     |
| Vadaskert fejlesztése és bővítése .....  | 123     |
| <br>Emlékezés az elődökre .....  | <br>130 |
| <br>Margitsziget polgári időszaka és a közparki<br>funkció kiteljesedése ..... | <br>135 |
| <br>Befejező gondolatok .....  | <br>140 |
| <br>Utóirat .....  | <br>143 |
| <br>Képek a 2010-es évekből .....  | <br>144 |
| <br>Felhasznált irodalom és hivatkozások .....                                 | <br>157 |
| <br>Fotók, tervrajzok .....  | <br>160 |

