

AZ ATHENAEUM

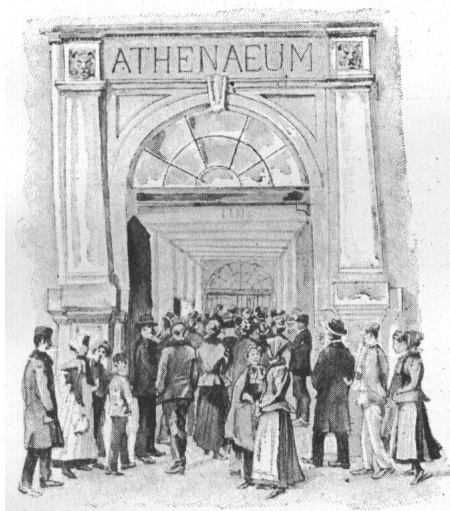
1899

BUDAPEST, 1899.

AZ ATHENAEUM IROD. ÉS NYOMDAI R. T. NYOMÁSA



KEREPESI-UTI ÉPÜLET



Amióta az államok kulturájának mértékéül az irni-olvasni tudók számát tekintik, s a kormányok állandó törekvése oda irányul, hogy az analphabeták száma mindinkább csökkenjen és végső eredmény kép minden ép elméjű egyén az irás és olvasás művészetével megbarátkozzék: azóta a mi Magyar Hazánkban is alig akad ember, akinek Gutenberg korszakalkotó találmányához aktív vagy passzív értelemben köze ne volna. A könyvsajtó termékei – úgy könyv mint ujság alakjában – eljutnak ma már az ország legrejtettebb zugába, s bizvást mondhatjuk, hogy, ha hazánk népében megvolna az az éles gyakorlati érzék, mely nem éri be a kész tárgyak szemlélésével és használásával, hanem a dolgok eredetével, előállításával is törődik: akkor a nyomdai ipar volna az, melynek titkaiba a legtöbb ember óhajtana behatolni.

Azt hisszük, nincs is az emberi elme alkotásai között más, mely a nyomdászattal egyrészt hatás tekintetében vetekedhetnék, de másrészt sokoldalúságánál fogva tanulmányozásra ennél érdekesebb volna. Már a legelemibb kézi sajtó, amilyent évszázadokkal ezelőtt használtak, leleményes, szinte bűvös hatású gépezetnek nevezhető; de hol maradtak el a boldog régi idők sajtói egy mai, modern nyomda berendezései mögött. A döcögő taliga lassu járásától egészen a leggyorsabb menetű villámvonat robogásáig a technikai haladás nem szembeötlőbb és nem megdöbbentőbb, mint az az óriási különbség, mely a mult századok primitív kézi sajtója és egy körforgó ikergép között mutatkozik.

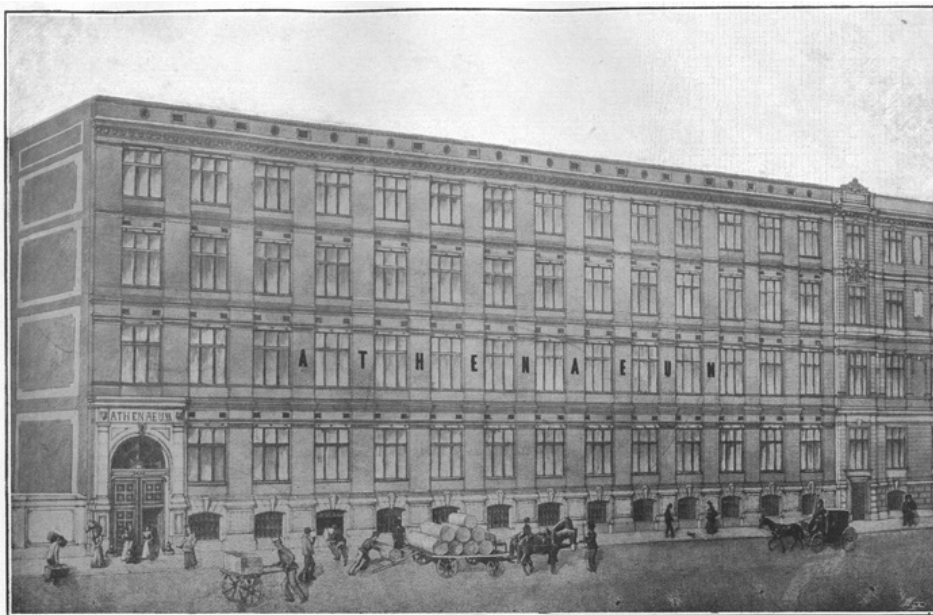
A nyomdászat fejlődése csak abban hasonlít a járóművekéhez, hogy itt is, ott is egyaránt használatban van még a régi, egyszerű szerkezet ép úgy, mint a csodás alkotású modern gépezet. Járunk napjainkban is parasztkocsin, viczinálison és futárvonattal, nyomatunk hasonlóképp kézi sajtón, gyorssajtón és körforgón.

Egy nagyszabású modern nyomdának az adja meg a különös érdekességet, hogy benne a történeti fejlődés egyes pházisait is megfigyelhetjük, mert a gondos, okos gazda nem dobja félre a régi gépezeteket, hanem keres és talál ezek részére is különféle foglalkozást, munkát.

Hazánkban jelenleg nincs nyomdai ipartelep, mely terjedelem, sokoldalúság és a berendezés tökéletessége tekintetében vetekedhetnék az Athenaeum irodalmi és nyomdai r. társulatnak új berendezésű gyárával. A fővárosi forgalom góczpontján, közvetlenül a Nagy Körutnak a Kerepesi-uttal való keresztezése mellett *Kerepesi-ut 54. sz. a.* épült fel az Athenaeumnak palotaszerű új háza, melynek előkelően egyszerű, izléses renaissance-stilű homlokzata már messziről elárulja, hogy nem bérkaszárnnyának, hanem kulturális czélakra épült. A tetőzetten felállított „Athéne” ércz szobra és az aranymozaikban diszlő felírás megmagyarázza, hogy mily nagy művelődési czélra szolgál ez épület.

Az Athenaeum nem lakott mindig ily pompás és kényelmes palotában. A társulat, mely a régi s nagyhirű Emich Gusztáv-féle könyvkiadó vállalatból és nagy nyomdából keletkezett, az Emich-féle telepen, a Ferencziek-terén kezdte meg működését 1868-ban. A kezdetben modern és kényelmes berendezés az üzlet fokozatos fejlődése és fellendülése következtében az idők során ósdivá és szűkké lőn, és ez indította arra az Athenaeum igazgatóságát, hogy a fokozott modern igényeknek megfelelő és terjedelmileg hosszú időre elegendő nagyságú új telepet felépítse és berendezze. A minden részletre kiterjedő építési programot, beható tanulmány és a külföldi tapasztalatok felhasználásával Emich Gusztáv vezérigazgató készítette el, melynek alapján Kauser József és Krumholz Ágost műépítészek készítettek tervvázlatokat. A

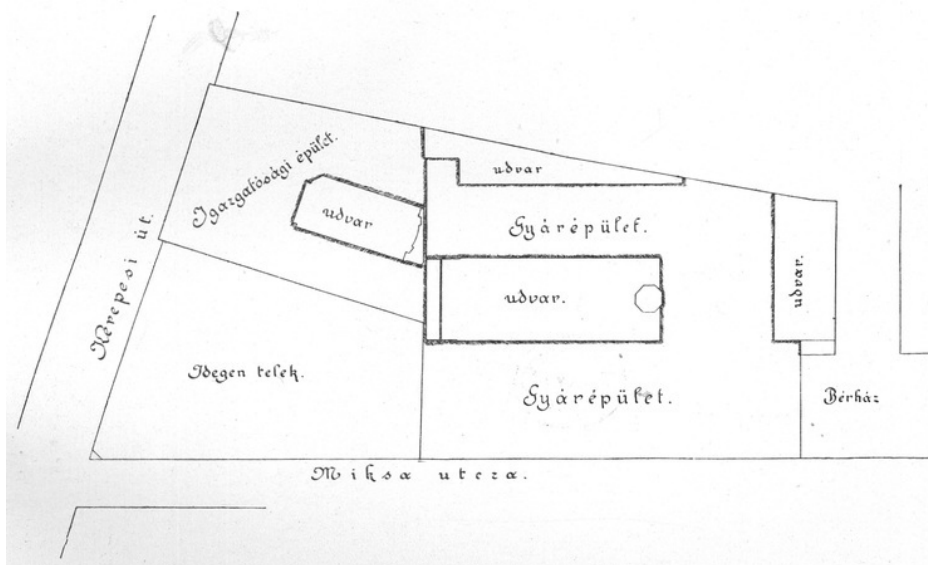
kiviteli tervek elkészítésével és az építkezés műépítész feladatával az igazgatóság Krumholz műépítést bízta meg; az építési munkát pályázat útján Hauszmann Sándor és Novák Ferencz építőmesterek vállalták el.



MIKSA-UTCZAI GYÁRÉPÜLET

Mint a teleknek alanti tervrajza mutatja, a Kerepesi-uti épület távolról sem ad fogalmat az Athenaeum teljes otthonáról, mert ez szinte csak fogadó terme a nagy gyárépületnek, mely a Miksa-utczában kb. 56 m hosszúságu utcza homlokzattal egész a New-York palota bérházáig huzódik.

Ez a Miksa utcza épület-tömb ma még nem áll egészen az intézet üzemének szolgálatában, mert a jelennek czélszerű kihasználása és a jövőről való okos gondoskodás egyaránt azt javasolták, hogy e telek egy része egyelőre bérház gyanánt értékesíttessék, mely bérház (Miksa-u. 8. sz.) ugy emelet-beosztások, mind hordképesség tekintetében már is ugy van megszerkesztve, hogy nagyobb üzleti fejlődés esetében ennek egyes emeleit fokozatosan bármikor összeköttetésbe lehet hozni a nagy gyárépülettel.

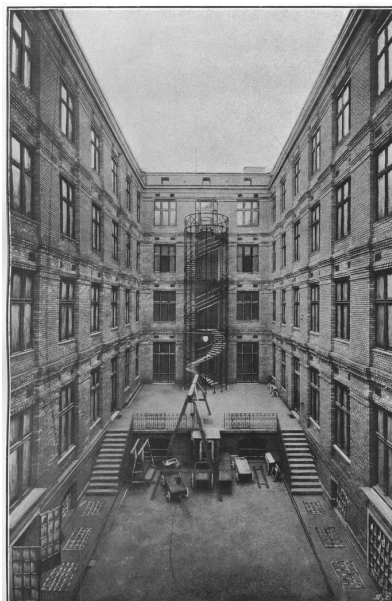


AZ ATHENAEUM ÉPÜLETÉNEK ALAPRAJZA

Visszatérve a mi fényes fogadó termünkhöz, a Kerepesi-uti négyemeletes főépülethez, kíváncsian kérdezzük ezen nagyszerű palota hivatását. A be nem avatott, elhaladva az Athenaeum főhomlokzata mellett, s nem is sejtve, hogy hatalmas gyárépület emelkedik a háttérben, idegesen füléhez kap, mert nagyszabású irodalmi és nyomdai intézet mellett járva, szinte hallani véli a sajtók zakatolását s a körforgók dübörgését. Ám ez csupa suggestió, mert nyugodtan járhat-kelhet e palota belsejében is, messze van még a nyomdai üzem termeitől! Ez az épület valóban csak fogadóterem, melyben halk és gyengéd pourparler-k folynak, nagy üzleti tervek fogamzanak, tárgyaltnak és végrehajtásuk itt csak írásban és szóban történik. Ez épület első emelete ugyanis az *Athenaeum Igazgatóságának* szolgál székelyül. Itt van az utcai részben a vezérigazgatónak dolgozó és külön társalgó szobája, az igazgatósági tagok társalgója és a nagy gyűlésterem, ugyancsak a főkönyvelőség. Ezekkel összefüggésben eljutunk a titkári szobába és a folyosón át a könyv- és nyomdai megrendelési irodákba.

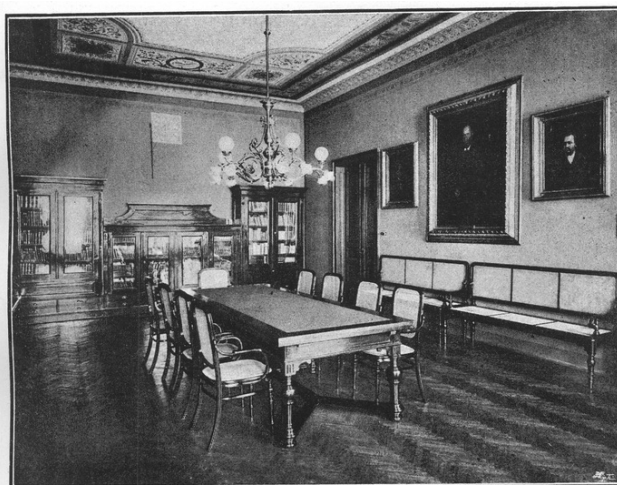


MIKSA-UTCZAI BÉRHÁZ



A GYÁRÉPÜLET UDVARA

A második emelet az Athenaeum lapjainak szerkesztőségei részére van berendezve 4 nagy utcai és 10 kisebb udvari szobával a *Nemzet* és a *Magyar Ujság* munkatársai részére, míg a *Borsszem Jankó* és a *Kis Lap* szerkesztősége az épület földszintjén honol. A hírlapok kiadóhivatala kényelmes berendezésű utcai helyiségben van elhelyezve közvetlen kapcsolatban a főpénztárral.



ÜLÉSTEREM

A Kerepesi-uti épület földszintje, első és második emelete átjárók útján közvetlen kapcsolatban áll a Miksa-utcai gyárépülettel.

Aki a gyárépület megszemlélését czélul kitüzi, az természetesen a pinczén kezd és innen földszintre, majd emeletről emeletre járva, teszi meg érdekes és tanulságos körutját. Mindent meg fog így látni, bámulatból alig fog kijönni, de miután a topographiai beosztás nem állhat szoros kapcsolatban a munka-beosztás egymásutánjával, ily módon még sem kap biztos áttekintést arra nézve, hogy mily hosszú, nehéz és bonyodalmas uton készül a könyv. Ezzel távolról sem akarjuk azt mondani, hogy véletlen szerint, rendszer és átgondolt terv nélkül helyezvék el az egyes osztályok; sőt épen az ellenkezőt fogjuk találni, azt t. i., hogy a telepnek kihasználása épugy, mint a hatalmas épületnek berendezése, a gyárban véghezmenő munka beosztása, az óriási gépezet kerekeinek egymásba vágása és harmonikus összműködése szempontjából a legtökéletesebb, legszerencsésebb megoldást nyerte.

Nagy vonásokban szemlélve a beosztást; a pinczében találjuk a központi fűtés óriási kimen-
czéit, a körforgó gépeket és az anyag- és kőraktárakat.

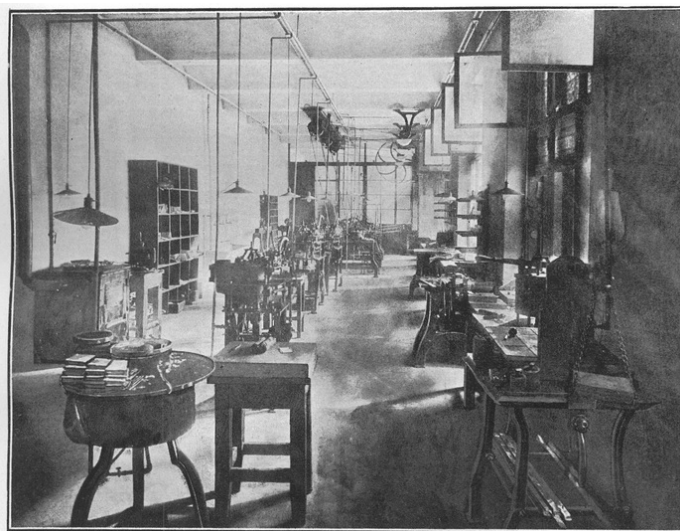
Az alagsorban (souterrain) vannak elhelyezve a papirraktár, az asztalos műhely és a villamos kapcsolóterem.

Földszinten az utcai részben az óriási könyvnyomdai gépterem, az udvar felé pedig a kész nyomtatványok kezelése és a hirlapexpediczió található.

Az első emeleten az utca felé a könyv- és könyomdai géptermek, az udvari részben a könyvkiadó osztály, a második és harmadik emeleten az utca felé szedőtermek; az udvari részben pedig a második emeleten a könyvkötészet, a harmadikon a lithographiai rajzterem és a betüöntőde, az egész padláson végül a nagy könyvraktár van elhelyezve.

Látható ezekből, hogy a laikus részére czélszerűbb és érdekesebb, ha nem az elhelyezés egymásutánját, hanem a könyv előállításának menetét követjük az intézet részletes bemutatásánál, elkezdve a betük öntésén, azok szedésén, majd a nyomást s ezzel kapcsolatban a papir és a kész nyomtatványok kezelését, a kép- és műnyomást, hirlapnyomást és kezelést, a könyvkötészetet, könyveladást és raktározást mutatván be.

A könyv előállításának menetét követve, a betükön, vagyis azokon a nyulánk kis ólomtesteken kell kezdenünk, melyeknek értelmes összerakása adja a szedést vagyis azt az alapot, mely festékkal bevonva s a nyomdai sajtóban tiszta papírra átvive a nyomtatványt szolgáltatja.



BETÜÖNTÖDE

A betűk előállítására szolgál a gyári épület udvari szárnyának III. emeletén berendezett

BETÜÖNTÖDE

Hét gépnek egyenletes kopogása mellett veszi fel itt az ugyanannyi olvasztó tégelyben folyékonnyá hevített ólom az öntőgépbe helyezett matriczok alakját. A hét betüöntő gép közül három modern szerkezetű ugynevezett *teljes gépet* látunk, melyek mindegyike naponként 25,000 betűt képes készíteni az emberi kéz beavatkozása nélkül, míg a másik négy, kézi üzemre berendezett kisebb betüöntőgép mindegyike naponta 6–8000 betűnek ad formát. A betüöntőde tehát nem kevesebb mint naponta 100,000 vagyis évenként 30 millió betűnek előállítására van berendezve. Oly óriási szükséglet ez, melyet nem vagyunk képesek megérteni mindaddig, míg az Athenaeum többi osztályainak működésével és óriási arányaival meg nem ismerkedtünk. Ugyanezen helyiségben látunk még külön készüléket lénia-öntésre, van itt gyalupad és a betüöntővel közvetlen összeköttetésben áll a tömöntőde (stereotypia) és a *galvanoplastika*; előbbi a kész szedés alakjának ólomba öntésére, utóbbi pedig képek faduczaiknak galvanoplastikai uton való fém-átvitelére szolgál, dynamo- és elektro-motorral felszerelve.



SZEDŐK MOSAKODNAK

A kész betűket még csiszolják, fényesítik és azután az egyforma fajtájuakat egyenlő mennyiségben csomagolva leszállítják a II. emeleti könyöképületben levő *betüraktárba*, hol a csomagokat határozott rendszer szerint beraktározzák, a szedőknek szükséglet szerint kiadják, nyomás után pedig ismét szétszedve elhelyezik. Azon munkát, melyet a szedő az ólombetűk öntudatos összerakásával végez, szedésnek nevezzük. A szedés céljából

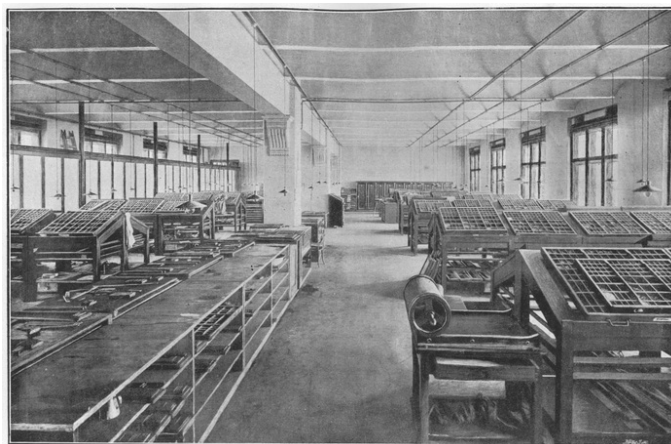
ÖT NAGY SZEDŐTEREM

áll rendelkezésre. Az I. számú *szedőterem* a gyárépület második emeletén 120 szedő részére van berendezve, úgy hogy mindegyik szedőnek 2 négyzetméternyi hely áll rendelkezésére. A hely ilyen bő elosztásánál nem csak a munka igényei nyerne kielégítést, hanem az egészség követelményei is szokatlan mértékben óvatnak meg. A háromágu magas és széles ablakok mindegyike úgy ezen helyiségben, mint egyáltalán a gyárépületben mindvégig két-két szellőztetővel van ellátva, melyeken át folyton friss levegő tódul be. Alig létezik gyárhelyiség, melyben a hygienikus szempont oly nagy mértékben volna tekintetbe véve, mint az Athenaeum új épületeiben.

Az egészség főkelléke a tisztaság lévén, erre is kiváló gondot fordítottak az épület tervezői. A helyiség tisztaságát nagyban előmozdítja az új találmányu *torgament* padozat, mely a mellett, hogy ruganyos és a hideget nem igen tartja, azon fő előnnyel is bír, hogy piszkot nem vesz fel és könnyen surolható. A személyzetnél annyira fontos kézmosás céljára kényelmes nagy mosdó medenczék vannak felállítva oly nagy számmal, hogy a munka befejezése után a szedők nem kénytelenek egymásra sokáig várakozni, hanem 3–4 percz alatt az egész személyzet elvégezheti az ólomanyaggal dolgozók számára oly rendkívül fontos kézmosást.



LÁNYOK EBÉDELÉSE



UJSÁGSZEDŐ-TEREM



NAGY SZEDŐTEREM I.

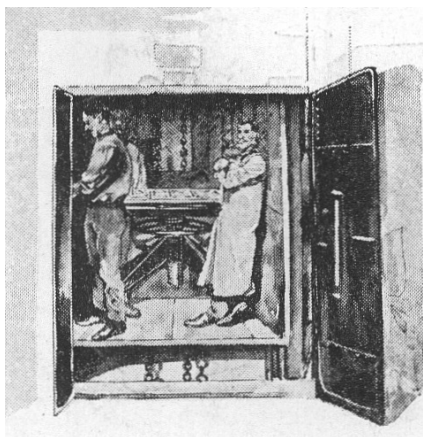
De a tisztaságtól eltekintve is mindenképen gondoskodik az intézet arról, hogy majdnem félezernyi személyzete részére mindazon kényelmet és egészségi szempontból indokolt pihenést biztosítsa, mely a munkánál elkerülhetetlen rend és pontosság betartásával összeegyeztethető. Így nemcsak a munkaidő kezdetét és végét jelzi a portás harangszóval, hanem úgy délelőtt mint délután egy negyed órai pihenést engedélyez az igazgatóság, mely szintén harangszó által jeleztetik. A személyzet azon tagjai részére, akik oly távol laknak, hogy az ebédidő alatt nem járhatnának haza, egy külön étkező és várakozó helyiség van a kapu alatt berendezve, mely kellőkép fűtve, különösen téli időben valóságos áldást képez a személyzet nagy részére.

A II. számú szedőterem közvetlenül az I. sz. mellett kizárólag az accidencia-munkák részére szolgál és 24 szedő részére van berendezve, az előbbinél még kényelmesebb beosztással.

Ugyancsak a második emeleten van a III. számú szedőterem a hivatalos lap (Budapesti Közlöny) szedői számára. Ez a terem a többiektől teljesen elkülönítve (a javítók részére is külön szobával kapcsolatosan) módot és biztosítékot nyújt arra, hogy a hivatalos lap közleményei a lap megjelenése előtt nyilvánosságra ne juthassanak.



A KAPUS CSENGET



A FELHUZÓN

További két hatalmas terjedelmű szedőterem tölti be a Miksa-utcai gyáépület III. emeletét, melyek közül az egyik az ujságszedők részére, a másik pedig a számoló szedők részére van berendezve.

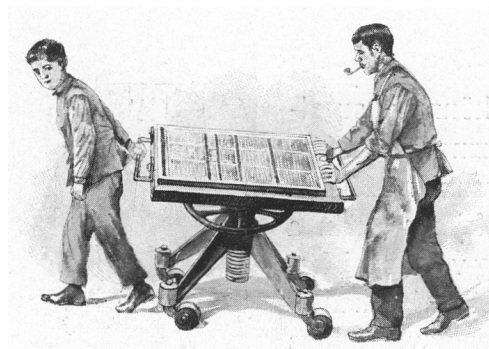
Ezen öt szedőteremben összesen háromszáz szedő képes a legnagyobb kényelemmel dolgozni. Ha elgondoljuk, hogy egy szedő óránként hétszáz betűt, naponként tehát 9 munkaórát számítva hatezer betűt szed, már meg is értjük az óriási betűszükségletet.

A kész szedés oldalanként összekötve s ivenként egy deszkára összeállítva egy erre a célra szolgáló külön *felhuzón* bocsáttatik le a gépterembe.

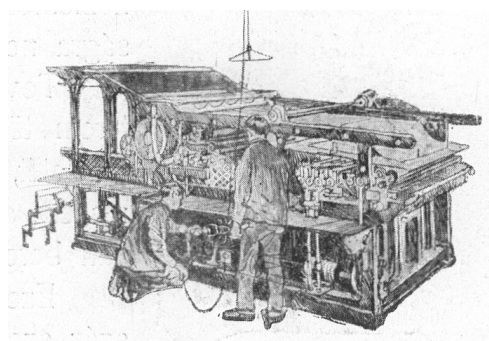
Külön lépcsőn át jutunk a szedőtermekből a nagy földszinti gépterembe, elhaladva a félemeleten levő revizori szoba mellett, mely egyúttal balesetek elleni első segélynyújtásra szolgáló teljes berendezéssel is fel van szerelve.

A NAGY GÉPTEREM

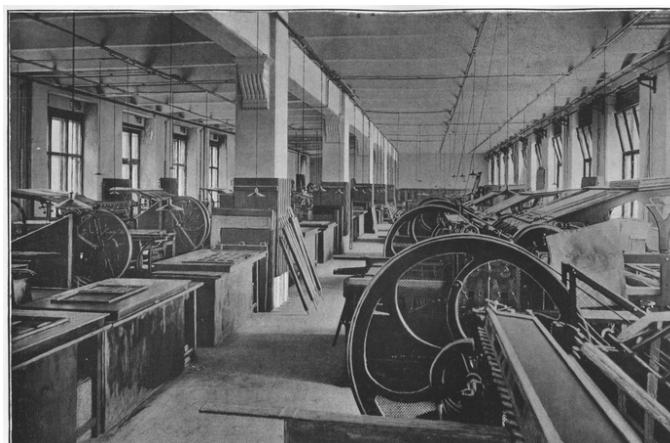
Hat impozáns körülfalazott vaspilléren nyugszik a 49½ méter hosszú és 15 m széles nagy gépterem, mely a Miksa-utcai épületrész egész földszintjét elfoglalja és 13 háromágu, egyenként 2½ méter szélességű ablak által nyeri a legfényesebb utcai világosságot. Tágas, szellős, kényelmes, tiszta ez a terem, melyben szinte zajtalanul bonyolódik le a legnagyobb gyári munka. 17 hatalmas, részben legújabb szerkezetű *gyorssajtó* végzi itt a nyomás munkáját. Mindegyik sajtó külön elektromos motortól nyeri azt az erőt, mely hatalmas hengereit mozgásba hozza és a szedésen végig vezeti a tiszta papírt, hogy azután elegáns nyugalommal rakja ki a kész nyomtatott ivenket. A gyorssajtók közül hatnak szerkezete a legfinomabb szín- és illusztrációs nyomásra van megalkotva. A terem berendezését asztalok, hengermosó vályuk, egy 120 cm-es nagy papírvágó gép, a munkások mosdója és 18 ruhaszekrény egészítik ki. Az esti világítást minden gépnél két állandó villamos lámpa szolgáltatja, ezen kívül minden egyes gép el van látva egy hordozható villamos lámpával, melynek segítségével a gépmester a sajtó mindegyik részét munka közben is tetszés szerint megvilágíthatja. – A nagy teremnek mellékhelyiségeül szolgál egy légszszkályhával felszerelt forma-mosó konyha, melyben a szedést a nyomás befejezése után a festéktől megtisztítják, egy papír-áztató helyiség négy áztató készülékkel és a női munkás-személyzet részére egy külön öltöző-szoba.



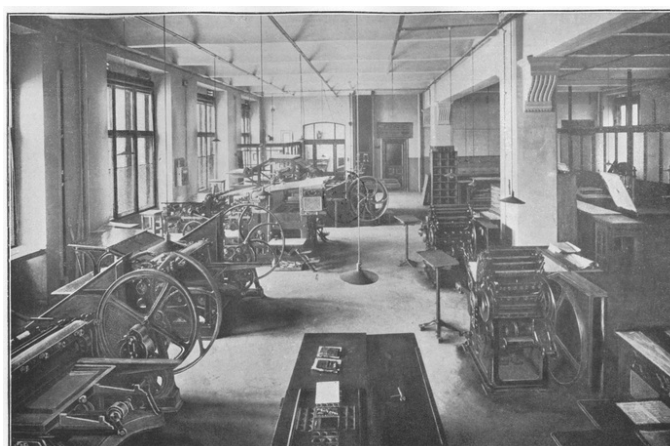
SZEDÉST A GÉPHEZ VISZNEK



GYORSSAJTÓ MEGVILÁGÍTÁSA

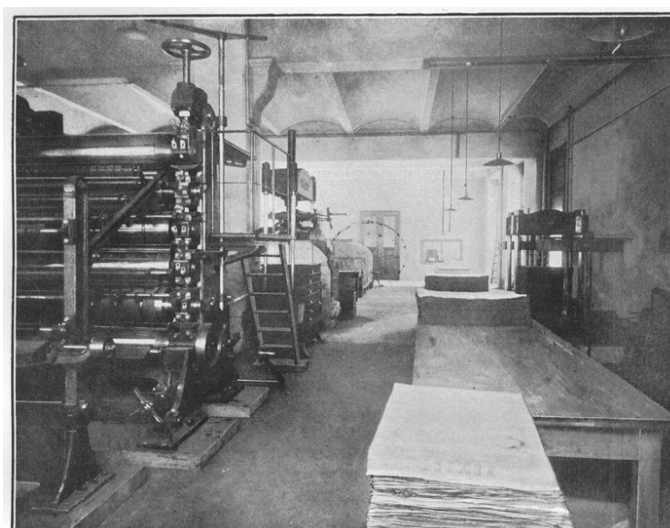


FÖLDSZINTI NAGY GÉPTEREM



KIS (ACCIDENZ) KÖNYVNYOMDAI GÉPTEREM

A gépterem személyzetét képezi a főgépmesteren kívül 9 gépmester, 17 férfi- és 30 leány-munkás, összesen tehát 57 személy.



HATHENGERES KALANDER (SIMITÓGÉP)

A tágas folyosón eljutunk az udvari szárny földszintjére, mely a kész *nyomtatványok kezelésére* van fenntartva. Itt történik a készen kinyomott ivenk simítása és csomagolása, s innen indíttatnak el a nyomtatványok a megrendelőhöz. Az ivenk simítására három kézi üzemre berendezett nagy simító prés, ezeken kívül egy 350 atmosphaera nyomású hidraulikus prés

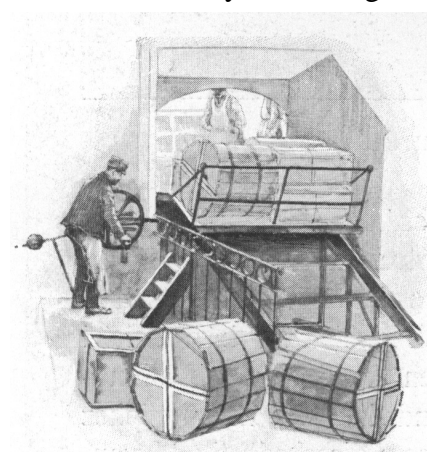
áll rendelkezésre, mely géphez hasonlóval egy magyar és osztrák nyomda sem dicsekedhetik. Ugyancsak ezen helyiségben van felállítva a hathengerű Kalander, vagy simitógép, mely a papírnak nyomás előtt való simítására szolgál és a maga nemében szintén egyetlen a monarchiában.

A nagy földszinti nyomdatermen kívül még egy gépterem szolgál a könyvnyomda igényeinek. Ez az első emeleti ugynevezett kis – vagy accidenczia – gépterem, melyben 3 liliput-sajtó, 4 különböző nagyságu, amerikai rendszerű tégely nyomású sajtó, 1 Cottrel-féle amerikai gyors-sajtó, egy finom kétszinű nyomásra szolgáló gyors-sajtó, két kézi-sajtó és egyhengerű nyomtatvány simító gép van állandó működésben. Ebben a teremben a kisebbszerű nyomtatványok, különösen az értékpapírok, részvények stb. nyomása van egyesítve. A sajtók kezelésére 1 főgépmester, 5 gépmester, 2 tanuló, 14 lány és 4 segédmunkás áll rendelkezésre.

Mielőtt a könyvnyomdai osztály berendezését lezárhatnók, még meg kell emlékeznünk a

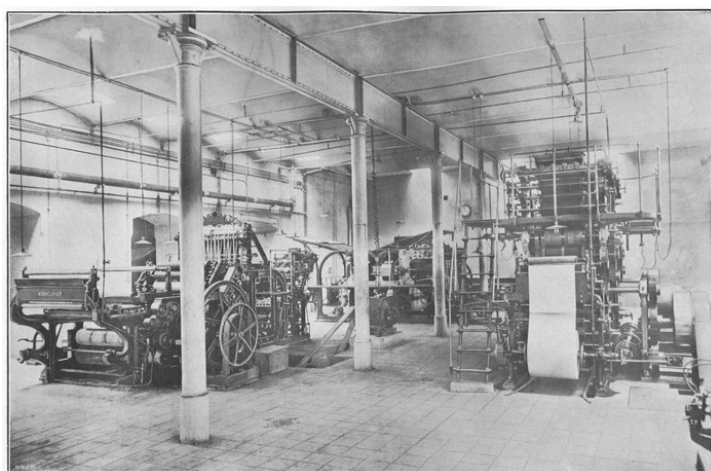
ROTATIÓS GÉPEKRŐL ÉS A NAGY PAPIRRAKTÁRRÓL.

A rotációs gépeket joggal nevezhetnők a könyvnyomdászati villámvonati mozdonyainak, annyira szédületes sebességgel végzik a nyomást. Míg a rendes gyors-sajtók a villamos üzem folytán ugyszólván nesztelenül működnek, s ezért bizvást is lehetett ezeket földszinten, sőt emeleten is elhelyezni, addig a rotációs gépeket mélyen a föld alá, a pinczébe kellett befalazni.



PAPIRCOMAGOK LECSUSZTATÁSA

Három ily szörnyeteggel találkozunk a gyárpépület udvari szárnyának pinczejében. Az egyik, hazai gépiparunk büszkesége: egy *Wörner-féle* körforgó-ikergép, mely egy óra alatt 9000 példányt képes egy 16 oldalas újságból teljesen kinyomni, ragasztani és hajtogatni. Ennek az esetleges pótlására szolgál egy másik *König és Bauer-féle* körforgó-gép, melynek munka-képessége óránként hatezer példánynak felel meg. Ezen két gép mellett, melyek kizárólag újságnomásra szolgálnak, itt van felállítva egy változó nagyságu alakra szerkesztett ugynevezett variábilis gép, mely óránként 4000 kétoldalas ív nyomására van képesítve. – A körforgó gépeken szedés helyett alkalmazandó tömöntvények előállítására a gépterem melletti helyiségben történik.



ROTÁCIÓS GÉPTEREM



PAPIRRAKTÁR

Összegezvén a nyomdai sajtók munkáját, az Athenaeum 17 könyvnyomdai gyorsajtója együttvéve óránként 30.000 ivet, a kisebb sajtók együttesen óránként 9000 ivet, a három körforgó gép pedig óránként 19.000 ivet képes nyomni, ami 6 órai napi munkaidő mellett (négy órát kell számítani a nyomás előkészítésére) naponként 348.000 ivet tesz ki. Ez a munkamennyiség nemcsak a hazai nyomdákét mulja felül, hanem a legnagyobb angliai és amerikai nyomdák mellett is tisztességes rangot biztosít az Athenaeumnak.



A ROTÁCIÓS GÉPEK TÖMÖNTÖDÉJE

Mindezen gépek óriási papirmennyiséget fogyasztanak, mely a gyárpépület nagy alagsorában (souterrain) van elhelyezve. A papircsomagokat az utcáról Wertheim-féle csusztató készüléken bocsátják le, melytől váltókkal ellátott 3 vágányon vitetnek a beraktározás helyére, s innen az 1000 kgr. teherre épített nagy felhúzóhoz (lift).

Ezzel a közönséges könyv- és újságnymás műveletein végig jutottunk volna. Ámde ha egy modern könyvet megtekintünk, azonnal meglátjuk, hogy van itt a rendes betűnyomáson kívül részben diszül, részben oktatásra szolgáló egyéb nyomdai termék is szemünk előtt. Találkozunk szöveggépekkel, színnyomatu, fénynyomásu és réznyomásu műlapokkal is. Az Athenaeum ezeknek előállításáról is gondoskodott. A szöveggépek kliséi részére a Miksa-utczai bérházban egy photo-czinkographiai műtermet állított fel, és a 40,000-re menő klisékészlet kezelésére a gyárpépület III. emeletén egy nagy kliséraktár áll rendelkezésre.

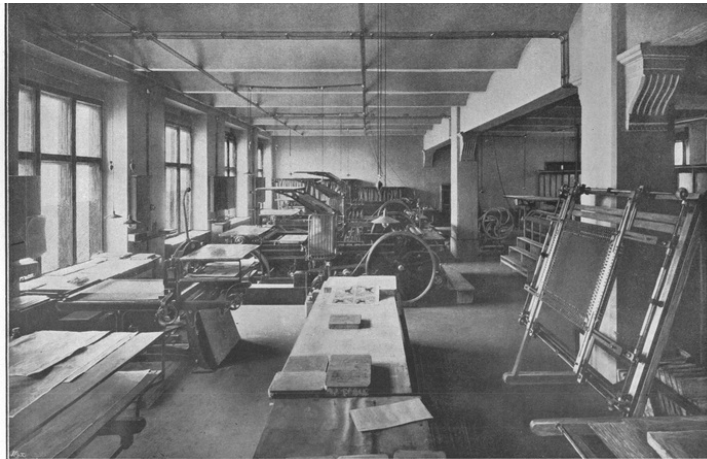
Az egyéb műnyomások az I. emeleti kis nyomdai gépterem melletti nagy

KŐ- ÉS RÉZNYOMDAI GÉPTEREMBEN

történnek. Itt egyesítve van a könyomás (Chromolithographia), a fénynyomás (Lichtdruck) és a réznyomás (Heliogravure.)

A chromolithographiai nyomás kövekről történik, melyek beraktározására a gyárépület pinczejében egy külön helyiség áll rendelkezésre rendkívül erős állványokkal. Ugyanezen helyiségben látjuk a kövek csiszolására szolgáló s villamos üzemmel működő kőcsiszoló gépet. A kövek csiszolása a teljes sima felület nyerése végett szükséges, amely tükörsima kőlapra a kőrajzolók (lithographusok) a kőről nyomandó képet részben tollal rárajzolják, részben vésőtűkkel bemetszik.

A kőrajzolók részére a III. emeleten egy világos, nagy rajzterem van berendezve, amelyben egyéb művészi munkálatok is végeztenek. Ezen rajzteremmel kapcsolatban áll a könyomda főnökének külön műterme. A nyomásra elkészített köveket felhuzón lebocsátják az első emeleti könyomdai gépterembe, mely a nyomás munkájára három nagy könyomdai gyors-sajtóval és három könyomdai kézisajtóval van felszerelve. A szerkezet finomságára nézve méltán sorolhatók a legelsőrendű gépek közé az ezen osztályban levő bronzirozó (aranynyomásra szolgáló) gép, valamint a pantograph, mely kész rajzoknak nagyítására és kisebbitésére szolgál. A lithographiai gépteremben működik a négy réznyomó sajtó is, melyek szerkezetre egyszerűek ugyan, de az egyes nyomandó lapok részére oly hosszadalmas, szinte művészies előkészületet igényelnek, hogy egy-egy sajtón naponta 120–150 lapnál többet a leggyakorlottabb nyomó sem képes előállítani. A fénynyomda is e teremben van berendezve.



KÖNYOMDAI GÉPTEREM

A kő- és réznyomda ezen tökéletes és modern berendezését még fényképészeti laboratórium, egy 40°-ra fűthető szárító kamara, továbbá külön férfi- és női öltözőszoba egészítik ki.

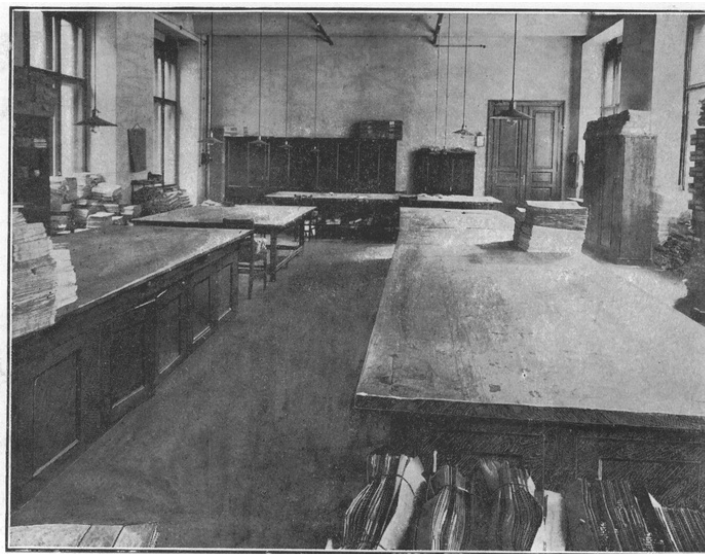
Igy futólag megismerkedtünk a könyv szövegíveinek és műlapjainak nyomásával. Ezeknek további kezelését, amennyiben a megrendelők nem kívánják egyes ívekben átvenni, a könyvkötészetben láthatjuk magunk előtt.

Mielőtt azonban a tulajdonképeni könyv teljes felruházását megtekintjük, vessünk még egy futó pillantást a nyomdának azon termékeire, melyek pongyolában indulnak utra a közönség közé: a hirlapokra, azok kezelésére és szállítására. A körforgó-gépek által óránként ezrivel kinyomott ujságoknál nemcsak a nyomtatásnak kell bűvös gyorsasággal véghez menni, hanem az ujság lényegéből következik, hogy gondoskodni kell arról is, hogy a lapok minden másodperc kihasználásával kihordhatók, postán, vasuton tovaszállíthatók legyenek. Hogy e munkának nehézségei leküzdhetők legyenek, e célra egy külön osztály van szervezve: a *hirlap-expediczió*, mely úgy a reggeli mint az esti lapokat, nemkülönben az Athenaeumnál nyomtatott és itt kezelésben levő számos hetilapot is feldolgozza és elszállításukról gondoskodik.



KÖNYOMDAI RAJZTEREM

A lapok napi forgalma jóval felülmúlja a tizezret, oly napokon pedig, amelyeken heti lapok is jelennek meg, (különösen szombaton) a Borsszem Jankó, Kis Lap, Magyar Bazár és Francia Divatlap kezelése folytán kétszeres munka hárul ezen osztályra. Az Athenaeum telepének minden intézményén végigvonuló *humanus* szempont ezen osztálynál is érvényesül, amennyiben azon leánymunkások részére, kik a reggeli lapokkal lévén elfoglalva, az éjjel egy részét is itt kénytelenek eltölteni, egy külön hálóterem van berendezve.



A HIRLAP-EXPEDICZIÓ TERME

A KÖNYVKÖTÉSZET

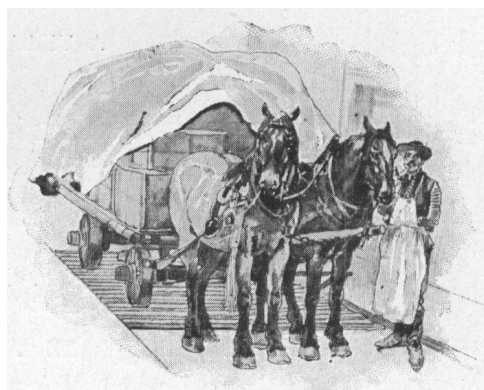
Annak az óriási mennyiségű nyomtatványnak tekintélyes része, melyet az Athenaeum sajtóin előállítanak, nem pongyolában, iverkben hagyja el a házat, hanem itt azt a becsületes köntöst is meg kapja, melyben könyveket kézhez szoktunk venni. Az új telepen ezen különálló nagy iparágat, a könyvkötészetet, is megtaláljuk, és pedig oly tökéletes gépi felszereléssel, minő hazánk egyéb könyvkötészeteiben egyáltalán nem létezik. Vékony füzetet, vastag könyvet, egyszerű olvasmányt és diszművet a legegyszerűbbtől a legpompásabbig, a legkisebbtől a legnagyobbig valósággal *gyárilag* fűz és köt az Athenaeum könyvkötészete, melyben egy művezető alatt 45 főnyi személyzet nyer állandó foglalkozást. Itt készült már a lefolyt

karácsonyra Endrődi Sándor Költeményeinek pompás aranymetszéses diszkötése, itt kötik a nagy Millenniumi Történet és a Képes Irodalomtörténet hatalmas példányait, s maholnap már a Hock-féle Imakönyv finom bőrkötéseit is elvonhatjuk a külföldi könyvkötő ipartól, melyre eddigelé ily kötéseknel teljesen rá voltunk utalva.



KÖNYVKÖTÉSÉZET

A kézi üzemre dolgozó némely egészen kis gépeken kívül itt is villamosság hajtja az egész gépezetet. A gépek felsorolása és rendeltetésük magyarázata egy külön füzetet venne igénybe, azért itt csak nagy vonásokban mutathatjuk be azokat. Kezdjük a 2 nagy és 2 kisebb drótfűző, és egy *czérnafűző gépen* (az Athenaeum egyik büszkesége, mert hazánkban az egyetlen), melyek segítségével az összehajtogatott íveket összefoglalják, összeerősítik; van ezeken kívül három ugynevezett aranyozó prés a könyvtáblákon levő szín- és aranynyomás czéljaira, lemezvágó-köröllő, papírvágógép, több csomagolóprés, tokkészítő és tokfűzőgép stb. Ezen



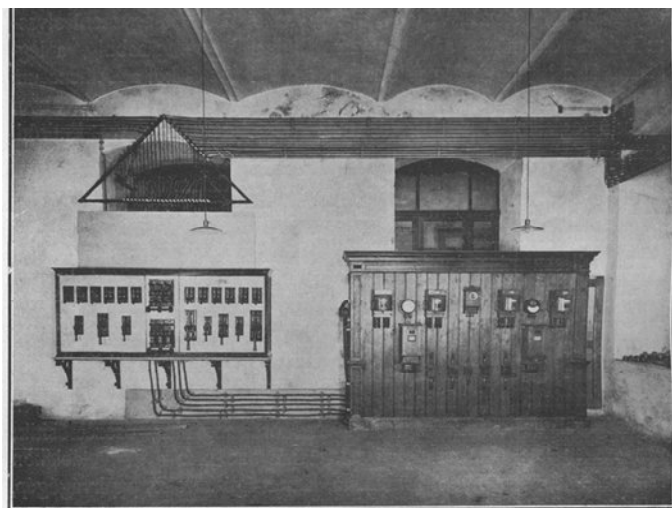
A HIDMÉRLEGEN

osztályban van elhelyezve az önműködő köszörülőgép is, mely az intézet összes gép-késeinek köszörülésére szolgál. Innen, a könyvkötészetől egy külön felhúzó szolgál egyrészt a padlásokon levő nagy könyvraktárba, másrészt az első emeleten elhelyezett könyvkiadó osztályba.

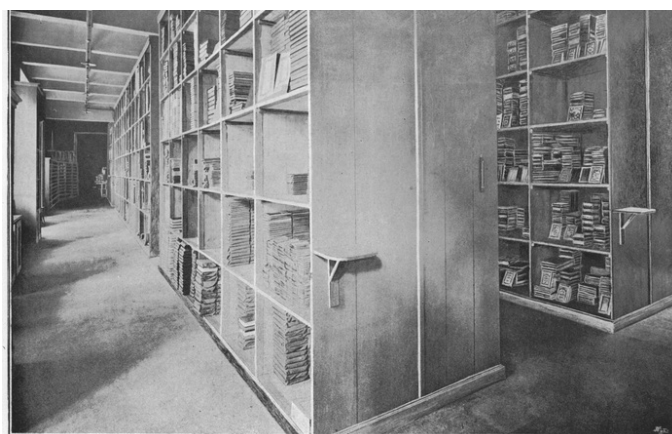
Mindezekkel alkalmunk volt a könyv technikai előállítását végig kísérni. A mi a könyvvel ezután még történik, az már nem csak a gyár berendezéseinek tökéletes működésétől, nem csak az üzem fejlett tökélyétől függ, hanem első sorban attól, hogy mi a könyv tartalma, belső értéke. Értjük az Athenaeum saját kiadásában megjelenő könyvek eladását, mely a

KÖNYVKIADÓ OSZTÁLY

feladatát képezi. Ezen osztály, melynek feladata már a kiadandó munkák megválasztásán, kiszemelésén és megbíráltatásán kezdődik, s mely a gyári üzem összes ágaival szemben mint megrendelő fél szerepel, a Miksa-utcai ház udvari szárnyának első emeletén van elhelyezve és egyrészt a szerzőkkel való érintkezést, másrészt a könyvkereskedelmi forgalmat bonyolítja le. Ezen osztály munkáját legjobban megítélhetjük, ha elgondoljuk, hogy az Athenaeum kiadványainak száma az ezerötszázat túlhaladja. A készletek egy kis része az irodahelyiséggel kapcsolatos *kézi raktárban*, kb. 800 fiókban van rendszeresen elhelyezve, még a többi a padlásokon van kb. 10.000 nagyobb csomagban beraktározva a legjobb áttekintést nyújtó számrendszer szerint.



A VILLAMOS KAPCSOLÓ-TEREM



KÖNYVKIADÓ-OSZTÁLY KÉZI RAKTÁRA

Az idegen rendelők részére készülő nyomdai munkák fuvarozása az udvarról történik s úgy a be- mint kijáró árukat a kapu alatt levő hidmérlegen súly szerint pontosan lemérik.

Láttuk immár az intézet szellemi vezetését, épügy mint gyári üzemének teljes lefolyását, s így csak a mechanikai központtal kell még megismerkednünk, mely az erők vezetésére és szétosztására szolgál. Az alagsorban találjuk a tágas és kényelmes kapcsoló-termet, melybe az utcáról átnyulnak a villamos vezeték hatalmas kábeljei, hogy itt a kapcsoló-készülék segélyével szabályozva, az egyes osztályokba szétágazzanak s részben az üzem hajtó erejét, részben a villamos világítást szolgáltatassák. A laikust, a hatalmas kapcsolótábla előtt állva, okvetlenül félelem szállja meg, elgondolván, hogy hivatatlan kezek a rejtélyes erő helytelen kezelésével sokféle bajt okozhatnának. A szakavatott gépész azonban a legcsodálatosabb nyugalommal intézi innen az egész nagy intézet világítási- és erőszükségletét.

