

NÉPKUTATÓ FÜZETEK

MB

41726

Dr. Henkey Gyula:

FÜLÖPSZÁLLÁSI KUNOK EMBERTANI VIZSGÁLATA



4-5

OSZK

Országos Széchényi Könyvtár

NÉPKUTATÓ FÜZETEK

A Szakszervezetek Bács-Kiskunmegyei Tanácsa és a Katona
József Társaság tudományos és kulturális
kiadványai

-.-

Szerkesztő bizottság :

Tóth László

Ballabás Béla

dr. Henkey Gyula

Dr. HENKEY GYULA:

Fülöpszállási kunok embertani vizsgálata.

Kecskemét

1 9 6 1

2. szám

Kézirat gyanánt.

Felelős kiadó: Szabó Lajos

OSZK

Országos Széchényi Könyvtár



MB41726

ORSZÁGOS SZÉCHÉNYI KÖNYVTÁR
Növekedéskönyvtár



1961 év. A 12923 sz.

A./ VIZSGÁLATI KÖRÜLMÉNYEK, ANYAG
ÉS MÓDSZER

Fülöpszállás területét már a XIII. században megszállták a kunok. Hornyik János és Soós Adorján Fülöpszállást egyöntetűen az ősi kun szállások között említi. Nevét Fülöp fermói püspök után kapta, aki 1279-ben itt térítette a kunokat. Fülöpszállás a török megszállás alatt nem pusztult el, a XVII. század közepén egyike volt a legnépesebb községeknek, "1685-ben a budai török basa 7 adó utáni illetményeik befizetésére szólította fel a lakosokat, minden adóra 880 oszporát számítva." A fülöpszállási kunok kiváltságaikhoz sokáig ragaszkodtak és a szabadszállásiakkal ellentétben idegent a község területén letelepedni nem engedtek.* Az elzárkózás miatt a más községbe liekkel való keveredés később indult meg. A község fejlődésben elmaradt Szabadszállástól, főleg iparban és kereskedelemben s ezért a lakosság száma lassabban növekedett. Fülöpszállás lakói 1622-ben a református vallásra tértek át. A Rákóczi szabadságharc idejében a község leégett,⁺ ezért a református egyház anyakönyvi adatai csak 1738-tól vannak

* Somogyi József kutatásai nyomán.

meg. Kiírtam az 1738 és 1760 között az anyakönyvben szereplő neveket: Adácsi, Bak, Bakó, Balogh, Bankós, Barna, Bálint, Bárány, Beke, Bencze, Biró, Bodor, Bojári, Borda, Bóka, Bujdosó, Czigány, Csaplár, Csámpai, Csikós, Csizmadia, Csősz, Dallos, Dankó, Decsi, Deli, Doba, Dobozi, Dormán, Dutka, Faddi, Faragó, Parkas, Fitos, Furkó, Gáspár, Gellér, Göbolyös, Gödör, Gubacsi, Gudman, Győri, Hajdu Halasi, Hopp, Horváth, Juhász, Kapronczai, Kecske-méti, Kémeri, Kiss, Koczka, Kocsis, Kontra, Kovács Kozári, Kozma, Kőrösi, Krajczár, Látos, Lángos, Lehotai, Lévai, Losonczi, Lőrincz, Mazolán, Máté, Meleg, Mészáros, Molnár, Mózes, Nagy, Nánási, Németh, Öcsém, Paprika, Péter, Pintér, Pór, Puskás, Rákosi, Rása, Rebe, Ronga, Rontó, Sárközi, Simon, Somogyi, Soponyai, Szabó, Szakáll, Szalay, Szalkai Szebeni, Szeder, Székely, Széles, Szilágyi, Szitás, Szőke, Szőlősi, Szűcs, Takács, Téglás, Tóth, Török Tőke, Turi, Udvardi, Ungvári, Varga, Vas, Várkonyi, Verebélyi, Veres.*** A fenti neveket összehasonlitottam a feldolgozásban szereplő 500 egyén születésének nevével és megállapítottam, hogy apai ágon

anyakönyvben leggyakoribb,

anyakönyvben gyakori nevek.

71.6 %-ban, anyai ágon 64.8 %-ban egyeznek a család -
nevek. Érdekes eredményt kapunk, ha az ősi család -
nevek előfordulását korcsoportonként vizsgáljuk. Apai
ágon: öregek 77.4 %, középkorúak 70.8 %, fiatalok
67.2 %, anyai ágon: öregek 76.4 %, középkorúak
64 %, fiatalok 50.8 %. Az ősi nevek előfordulása te-
hát a korral csökken, főleg anyai ágon. (Oka nyilván -
való: a fülöpszállási lányok más faluba mennek férj -
hez, a fülöpszállási legények viszont más faluból hoz-
nak feleséget.) Meg kell említenem, hogy túlnyomóan an-
szabadszállási és kunszentmiklósi lányokat vettek el
a fülöpszállásiak. (A behozott lányok nevei egyez -
nek az ősi szabadszállási és kunszentmiklósi nevekkal:
Hóse, Lipót, Papp, Baki, Szappanos, Csósz, stb.)
A ma leggyakrabban előforduló ősi családnevek (apai
és anyai ágon együtt): Gubacsi (60), Horváth (59),
Molnár (40), Nagy (39), Kiss (35), Csósz (31).

● A FELVÉTEL ÉS FELDOLGOZÁS MÓDSZERE.

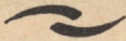
A vizsgálatok során 500 18 éven felüli férfit és 16 év -
nél idősebb, törzsökös fülöpszállási nőt mértem meg.
Azokat soroltam ezekhez, akiknek ősei nagyszülőikig
felmenően fülöpszállási származásuak. Közéjük sorol-
tam azt is, akinek legalább két nagyszülője fülöpszál-
lási. A törzsökösöket azért nevezem kunoknak, mert
annak tartják magukat, ami nem jelenti azt, hogy mind-

nyáján, minden ágon kun ősök leszármazottai. A vizsgálatokat házról házra járva válogatás nélkül végeztem. Szívesen fogadtak, csak kb. tiz 60 éven felüli nő volt, aki nem engedte megmérni magát. A kedves fogadtatást és a jó hangulat kialakulását nagyrészt kisérőimnek Bagi Antalnak, Kovács Imrének, Kiss Mihálynak és Gubacsi Zsigmondnak köszönhetem, akik esőben, sárban járták velem a falut utcáról utcára.

A következő méreteket vettem fel Martin technikájával: Testmagasság, ülőmagasság, vállszélesség, transzverzális mellkas átmérő, teljes karhossz, mellkerület, fejhossz, fejszélesség, homlokszélesség, járomívszélesség, morfológiai arcmagasság, állkapocs-szegletszélesség, fülmagasság, orrmagasság, és orrszélesség. A transzverzális mellkas átmérő és ezenkívül nőknél a mellkerület adatait nem dolgoztam fel. A szemszint és a hajszint csak megfigyeléssel tudtam rögzíteni. A többi leíró jelleg felvételénél nagyrészt Bartucz előírásait követtem. Az anyag statisztikai jellemzésére a következő paramétereket adom meg: esetszám (N), számtani átlag (M), variance (s^2), szórási (s), terjedelem (V), és Howells féle szigma ráció ($S.R.$). A tipológia ellenőrzésére Stolyhwo módszerét alkalmaztam.

A vizsgált egyének méreteit 3 korcsoport-

ra osztva dolgoztam fel, 16-23 éves korig, 24-60-ig és 61 éven felül. A középkorúak csoportjában a férfiak és nők aránya csaknem egyenlő. Az öregek között lényegesen több a férfi, a fiatalok között pedig a nő. Ennek oka egyrészt az öreg férfiaknak a vizsgálatok iránti érdeklődése, másrészt a katonai szolgálatra bevonult fiatal férfiak távolléte.



B./ A FÜLÖPSZÁLLÁSI NÉPESSÉG ANTROPOMETRIKUS VIZSGÁLATA

Vizsgálataim eredményeit elsősorban táblázatokkal ismertetem. Az egyes antropometrikus adatok részletes tárgyalására nem térek ki, a fülöpszállási kunokra jellemző metrikus jellegeket az összehasonlítások során ismertetem. A szabolcsiakkal, ivádiakkal és kazakokkal való összehasonlítás a II. korcsoport alapján történik. A metrikus jellegek kategóriák szerinti megoszlása is a II. korcsoportra vonatkozik. Az I. és III. korcsoport átlagait nagyrészt csak az életkori változások megfigyelésére használtam fel.

● METRIKUS JELLEGEK ÖSSZEHASONLÍTÁSA KORCSOPORTONKÉNT. A három fülöpszállási korcsoportot összehasonlítva testméretek tekintetében férfiaknál minden esetben a középkorúak mére-

te a legnagyobb, a nőknél a fiatalok testmagassága és ülőmagassága meghaladja a középkorúakét is, a többi méret a középkorúaknál a legnagyobb. A fej és arc méreteinél szintén a középkorúak méretei a legnagyobbak, kivétel a férfiak arcmagassága, melynél a középkorúak és az öregek mérete egyenlő; a férfiak orrmagassága, melynél az öregek mérete valamivel nagyobb; és az orrszélesség, melynél mindkét nemnél lényegesen nagyobb az öregek mérete. Megjegyzem, hogy Thoma szabolcsi vizsgálatai szerint is lényegesen nagyobb az öregek orrszélessége. A fejjelző átlaga mindkét nemnél és mindhárom korcsoportban a "rövidfejű" csoportba esik, legrövidebb mindkét nemnél a fiatalok jelzője. Nőknél a középkorúak és öregek jelzője csaknem egyenlő, míg férfiaknál az öregek fejjelzőjének átlaga kisebb.

Annak megállapítására, hogy a középkorú és az öreg férfiak között mutatkozó eltéréseket a véletlen okozta-e, a két korcsoporttal kapcsolatban elvégeztem "t" próbát. Képlete:

(60 szabadságfokon felül használtam a szignifikancia küszöbe 2, a nagy mértékű szignifikancia küszöbe 3). A testmagasságon, ülőmagasságon és orrszélességen felül a differencia nagy mértékben szignifikáns a váll-

szélességnél és teljes karhossznál; szignifikáns a fejszélességnél és fülmagasságnál. A testmagasságnál, ülőmagasságnál és orrszélességnél jelentkező nagy mértékben szignifikáns eltérés nem használható a két korcsoport között mutatkozó eltérés igazolására (az öregek testmagassága és ülőmagassága csökken, orrszélessége pedig nő), de meg kell említenem, hogy míg Szabolcs községben az öregek és középkorúak testmagassága között csak 2.36 cm. az eltérés, addig Fülöpszálláson 4.09 cm. A "t" próba eredményei alapján tehát igazoltnak látszik, hogy Fülöpszálláson az öreg férfiak között emelkedik a rövidebb karu, keskenyebb vállu egyének száma és hogy ez az emelkedés kisebb mértékben kapcsolatos a kisebb fejszélességgel és fülmagassággal is. A "t" próba eredményeivel egyezően az öreg férfiak között a turanidok %-a csökken, a mediterránoidoké nagyobb mértékben, az előázsiaiaké pedig kisebb mértékben emelkedik.

METRIKUS JELLEGEK CSOPORTONKÉNTI GYAKORISÁGA. Középkorúaknál a leggyakoribb csoportok: magas termet, hosszú fejhossz, széles fejszélesség, széles járomív, közepes arcmagasság, rövid fejjelző, alacsony arcjelző és keskeny orrjelző mindkét nemnél.

METRIKUS JELLEGEK ÖSSZEHASONLÍ - .

TÁSA A SZABOLCSIÁK, IVÁDIAK, ÉS KAZAKOK-
ADATAIVAL. A középkorúak átlagait összehasonlí-
tottam a szabolcsi középkorúak átlagaival is, már -
csak azért is, mert a hasonló módszerben végzett fel-
dolgozás lehetővé tette a "t" próba elvégzését. A test-
magasság, fejhossz, fejszélesség, homlokszélesség,
járomivszélesség, orrszélesség mindkét nemnél a fül-
löpszállásiaknál, az állkapocsszegletszélesség és az
arcmagasság a szabolcsiaknál nagyobb. A fülmagas-
ság nagyobb a fülöpszállási férfiaknál és a szabolcsi
nőknél, az orrmagasság pedig a szabolcsi férfiaknál
és a fülöpszállási nőknél. A fülöpszállásiak fejjelzője
rövidebb, arcjelzője alacsonyabb mindkét nemnél. Az
orrjelző a fülöpszállási férfiaknál szélesebb, a nőknél
keskenyebb, mint a szabolcsiaknál. A "t" próba ered-
ménye: Férfiaknál a differencia nagymértékben szig-
nifikáns fejszélességnél, homlokszélességnél, járom-
ivszélességnél és arcjelzőnél; szignifikáns testmagas-
ságnál, morfológiai arcmagasságnál és orrszélesség -
nél; nem szignifikáns fejhossznál, fülmagasságnál,
orrmagasságnál, állkapocsszegletszélességnél, fejjel-
zőnél és orrjelzőnél. Nőknél a differencia nagymér-
tékben szignifikáns homlokszélességnél és járomivszé-
lességnél; szignifikáns testmagasságnál, orrmagasság-
nál és arcjelzőnél; nem szignifikáns fejhossznál, fej-
szélességnél, arcmagasságnál, orrszélességnél, áll -
kapocsszegletszélességnél, fejjelzőnél, és orrjelzőnél.

A fülöpszállásiak méreteit összehasonlítottam az ivádiak és a kazakok méreteivel is Nemeskéri illetve Lewin adatai alapján, azonban megjegyzem, hogy az eredmények nem lehetnek teljes értékűek, mert a fülöpszállási középkorúak méreteit csak a felnőtt ivádiak, illetve kazakok adataival volt módomban összehasonlítani.

Az IVÁDIÁKKAL kapcsolatos összehasonlítás eredményei: a fülöpszállási férfiaknál minden testmérték nagyobb. Nőknél a testmagasság és vállszélesség a fülöpszállásiaknál, az ülőmagasság és a karhossz pedig az ivádiaknál nagyobb. A fej méreteinél az arcmagasság és az állkapocsszeglétszélesség kivételével minden mérték a fülöpszállásiaknál nagyobb mindkét nemnél. A fülöpszállásiaknál a fejjelző kevésbé rövid, az arcjelző alacsonyabb, az orrjelző szélesebb mindkét nemnél. A "t" próba eredménye: Férfiaknál a differencia szignifikáns arcmagasságnál és arcjelzőnél; nem szignifikáns testmagasságnál, állkapocsszeglétszélességnél és orrmagasságnál; a többi 12 jellegnél a differencia nagymértékben szignifikáns. Nőknél a differencia nem szignifikáns testmagasságnál, ülőmagasságnál, karhossznál és állkapocsszeglétszélességnél; a többi 12 jellegnél a differencia nagymértékben szignifikáns.

A KAZAKOKKAL való összehasonlítás eredményei: a fülöpszállásiaknál nagyobb a testmagasság, fejhossz, homlokszélesség és

orrmagasság ; a kazakoknál a morfológiai arcmagasság, járomivszélesség és orrszélesség mindkét nemnél. A fejszélesség és fülmagasság a kazak férfiaknál; a fejszélesség fülöpszállási nőknél a nagyobb (a forrásmunkában a kazak nők fülmagassága nem szerepel.) A fülöpszállásiaknál a fejjelző kevésbé rövid, az arcjelző alacsonyabb , az orrjelző keskenyebb mindkét nemnél. A "t" próba eredménye: férfiaknál a differencia nem szignifikáns fejhossznál, fejszélességnél, fejjelzőnél; a többi 9 jellegnél a differencia nagy mértékben szignifikáns. Nőknél a differencia szignifikáns fejhossznál és fejjelzőnél; nem szignifikáns fejszélességnél; a többi 8 jellegnél a differencia nagymértékben szignifikáns.

PIGMENTÁCIÓ. A szemszín megoszlása
 Fülöpszálláson: világos 16.4 %, kevert 31.8 %, sötét 51.8 %. (Férfiaknál világos 18.8 %, kevert 34 %, sötét 47.2 %, nőknél világos 14 %, kevert 29.6%, sötét 56.4 %.) A nőknél a sötétszeműek abszolút többségben vannak, férfiaknál a sötétszeműek %-a valamivel 50 %-on alul van, a világos és a kevert szemszín pedig valamivel gyakoribb. Érdekes, hogy a sötét szemszín mindkét nemnél a középkorúaknál fordul elő legnagyobb %-ban. A szabolcsi adatokkal összehasonlítva lényegesen több a sötét és lényegesen kevesebb a világos és a kevert szemszín. A fülöp -

-szállási kunok hajszíne 9.2 %-ban világos és 90.8 %-ban sötét, A két nem között alig van eltérés. (Férfi -aknál 10.-% világos, 90.-% sötét, nőknél 8.4 % világos, 91.6 % sötét.) Feltűnő, hogy a fiataloknál a világos hajszin mindkét nemnél 30 % felett van. Tulnyomóan a szőkésbarna árnyalat fordult elő, mely felnőtt korig gesztenyebarnára sötétedhet. Megemlítem, hogy Nemeskéri ivádi vizsgálataival kapcsolatban megjegyzi: "a hajszin sötétedése a 20-29 éves korcsoportban éri el megállapodott fokozati árnyalatát." Érdekes ha a hajszin megoszlását korcsoportonként vizsgáljuk: öregek 2.8 % világos, 97.2 % sötét, középkorúak 6.6 %, világos, 93.4 % sötét, fiatalok 31.2 % világos, 68.8 % sötét. Thoma a feldolgozás során világos, átmeneti és sötét hajszint különböztet meg, de Fülöp -szálláson még abban az esetben is több a sötéthajú, ha a szabolcsiaknál az átmeneti hajszint sötétnek vesszük.

MORFOLÓGIAI JELLEGEK. Az uralkodó morfológiai jellegek: egyenes orr, enyhén gömbölyű tarkó, meredek homlok. A felsoroltak a nőkre fokozottabban jellemzőek. Öreg férfiakkal lényegesen gyakoribb a konvex orr, valamint az erősen gömbölyű és a lapos tarkó. Fiataloknál - férfiakkal és nőknél egyaránt - növekszik a népességre egyébként nem jel -

lemző konkáv orr előfordulásának gyakorisága.

C./ A NÉPESSÉG TIPOLOGIAI ÖSSZETÉTELE.

● A JELLEGEK VARIÁCIÓJA. A variáció lemérése céljából kiszámítottam a meghatározható szigmatációkat, vagyis a középkori fülöpszállási férfiak jellegeinek szórását az egész emberi faj megfelelő átlagos szórásának százalékában fejeztem ki. A kapott értékek a következők:

Testmagasság	105.3
Fejhossz	109.7
Fejszélesség	95.4
Homlokszélesség	89.8
Járomviszélesség	105.3
Arcmagasság	97.5
Állkapocsszélesség	111.6
Orrmagasság	91.6
Orrszélesség	90.-
Fejjelző	103.2
Arcjelző	88.4
Orrjelző	82.7

A kilenc méret átlagos szigmatációja 99.6; a három indexé pedig 91.4; tehát a populáció kis mértékben homogénnek mondható.



● EMBERTANI TIPUSOK. Fülöpszálláson három típusnak, a turanidnak (36 %), az előázsiai-

nak (19 %) és a mediterránoidnak (15 %) van lényeges szerepe a lakosság összetételében. A többi felismerhető típus nagyrészt kisebbségben fordul elő a három fő típus és meghatározatlan összetevők mellett. E típusok előfordulási sorrendben: keletbalti, északi, dinári, mongoloid és alpi. A keletbalti jelleg elsősorban a rövid, felálló, konkáv orrban, másodsorban a szürkés szemben és a sötétszőke hajban jelentkezik. A keletbalti jellegek gyakorisága a 24 éven aluliak között lényegesen nagyobb.

A leggyakrabban előforduló turanid típus úgy, mint Kecskeméten és környékén itt is nagyköze - pes és mérsékelten magas, a vállszélesség és mell - kerület is nagy. A fej mérsékelten hosszú, igen szé - les - széles, a fejjelző rövid - tulrövid, a járomiv igen széles - széles, az arc közép magas, az arcjelző alacsony, az orrprofil és orrcsucs egyenes, a tarkó enyhén gömbölyű, a haj és szemszín sötét, a szem - színnél a zöldesbarna árnyalat is előfordul.

Az előázsiai típus általában itt is kisköze - pes, vállszélesség kisebb mértékben, a mellkerület na - gyobb mértékben a fülöpszállási átlag alatt van, a fej középhosszu - rövid, széles, a fejjelző tulrövid - rö - vid, a járomiv mérsékelten széles - középszéles, az

arc közép magas, az arcjelző közép magas, az orrprofil erősen konvex, az orrcsucs lehajló, a nyakszirt meredek – lapos, vagy különösen a nőknél enyhén gömbölyű, a szem és hajszin sötét, de a szemszin néha zöldesbarna.

A mediterránoidok jellemzése kissé nehezebb, mert az e típusba sorolt egyének legalább két alcsoportra különíthetők el. Egységesen az egész csoportra csak a középhosszu – hosszú fejjelző, a hosszú arcjelző, sötét szem és hajszin, valamint a barnás bőr a jellemző. Az egyik alcsoportba tartozó egyének termete alacsony – kisközepes, csontozatuk vékony, vállszéles – ségük, mellkerületük kicsi. A hosszú fejjelző a mérsékelt hosszúságból és a kis széleességből, a hosszú arcjelző pedig a közepes magasságból és a kis széleességből adódik. Az orrprofil enyhén domboru. A másik alcsoport testmagassága magas – nagyközepes, a fej és az arc méretei nagyobbak, a hosszú fejjelző, a nagy hosszúság és a közepes szélesség következménye. Csontozatuk erősebb, vállszélességük és mellkerületük a fülöpszállási átlag körül van. Az orr enyhén domboru és szélesebb, mint a másik alcsoportnál. Valószínűleg elkülöníthető lesz a kunok között egy harmadik mediterránoid alcsoport is, melyre a közepes termet és az erősen konvex, nagy orr jellemző, amit azon-

ban a fülöpszállási populációban csak egyes jellegek -
ben véltem felismerni.

A fülöpszállási kunokra jellemző három típus
tehát eléggé eltér egymástól, azonban az eltérések a
valóságban kevésbé jelentkeznek, mert a három típus
egymással nagymértékben keveredett. A típuskeveredés-
nek a egyéni való megfigyelése problematikus, gya-
korlatilag nagy hiba-lehetőséggel jár. Ezért megfigyelé-
seimet, mint teljesen szubjektív megállapításokat köz-
löm abban a reményben, hogy a jövő kutatás számára
talán nem lesznek egészen haszontalanok.

● A TURANID-ELŐÁZSIAI keveredésű egyé-
nek métrikusan közelebb állnak a turanidhoz, a morfo-
lógiai jellegek a keveredés mértéke szerint már jobban
változóak. Az előázsiai hatás elsősorban a nagy, erő-
sen konvex orrban jelentkezik, míg az előázsiai ti-
pus hegyes járomívével szemben a turanid típus közepé-
sen előre álló járomive érvényesül. A hátrahajló hom-
lokban mutatkozik a fokozódó előázsiai hatás, majd fo-
kozatosan a többi morfológiai jelleg és a méretek egy
része is közeledik az előázsiai típusához.

● A TURANID-MEDITERRANOID keveredés -
nél a kevésbé nagy, enyhébben konvex orr és az erő-
sen gömbölyű tarkó a gyakrabban észlelhető mediterrá-

noid jellegek, a méretek közül leginkább a fejhossz változó, míg a járomiv általában széles és előreálló marad.



● AZ ELŐÁZSIAI-MEDITERRANOID keveredésnél a mediterranoid jelleg elsősorban a gömbölyű tarkóban jelentkezik, ami együtt jár a fej hosszabbodásával, az előázsiai hatás nagyobb fejszélességet eredményez, az orr erősebb konvexitása és nagysága is inkább az előázsiai típusra emlékeztet.

Meg kell jegyezni, hogy a turanoidok, armenoidok és a turanid-előázsiai keveredésük közül egy-egy csoport kapcsolatba hozható a pamiri típusal. A pamiro-turanoidoknál a méretek csaknem teljesen azonosak a turaniddal, csak az orrcsucs lehajló és landoid lapultság állapítható meg. A pamiro-armenoidoknál az orrprofil konvex és egyes méretek közelednek az előázsiai típus méreteihez, de a homlok minden esetben meredek és széles, szintén széles a járomiv és az állkapocsszegletszélesség is. A típusdiagnózis során a pamiro-turanoid jellegeket turanoidnak, a pamiro-armenoid jellegeket armenoidnak vettem, mert a Fülöpszálláson igen gyakori turanid-előázsiai keveredés során jelentkező jellegegyüttes alig különbözik a pamiri jellegektől, keveredés esetén pe-

dig a pamiri jellegek meghatározása még bizonytalanabb*.

●STATISZTIKAI KONTROLL. A tipológiai megoszlás ellenőrzésére Stolyhwo módszerét alkalmaztam. Az orrprofilt és a tarkó profilját választottam differenciáldiagnosztikai alapnak. Az első alapján a turanid típus az előázsiaiától és a mediterranoidtól, a második alapján pedig mind a három főtípus jól elválasztható egymástól.

Az első ellenőrző számítás során az alábbi pozitív kombinációk adódtak: Egyenes orral: 1.) nagy-közepes és magas termet, 2.) rövid- tulrövid fejjelző, 3.) alacsony arcjelző, 4.) keskeny orrjelző, 5.) enyhén gömbölyű tarkó, 6.) meredek homlok; konvex orral: 1.) kisközepes - alacsony, 1a) kismértékben 175 cm feletti testmagasság, 2.) magas arcjelző, 3.) igen keskeny orrjelző, 4.) lapos tarkó, 4a.) kis mértékben erősen gömbölyű tarkó, 5.) hátrahajló homlok; konkáv orral: 1.) közepes orrjelző, 2.) férfiaknál enyhén gömbölyű tarkó, 3.) nőknél kisközepes-alacsony termet és 4.) alacsony arcjelző.

* A pamiró-turanoid és pamiró-armenoid jellegek együttes előfordulása 10 % körül lehet.

Az első kombináció tehát mind a hat esetben pozitív eredményt adott a turanid tipussal azonosítható jellegekkel. A második kombináció 5-5 esetben volt pozitív az előázsiai, illetve a mediterránoid típus jellegével kapcsolatban. A keletbalti és alpi tipussal kapcsolatban hozható kombináció férfiaknál két, nők nél három esetben hozott pozitív eredményt.

A második számítás során a pozitív kombi -
nációk az alábbiak voltak: enyhén gömbölyű tarkóval: 1.) nagyközepes-magas termet, 2.) rövid-tulrövid fejjelző, 3.) alacsony arcjelző, 4.) keskeny és közepes orrjelző, 5.) egyenes orr, 6.) férfiaknál meredek homlok; lapos tarkóval: 1.) kisközepes -alacsony termet, 2.) rövid-tulrövid fejjelző, 3.) magas arcjelző, 4.) igen keskeny és keskeny orrjelző, 5.) konvex orr, 6.) nőknél hátrahajló homlok; erősen gömbölyű tarkóval: 1.) kisközepes-alacsony termet, 2.) közepes-hosszu fejjelző, 3.) magas arcjelző, 4.) nagyobb mértékben közepes, 4a.) kisebb mértékben igen keskeny orrjelző, 5.) konvex orr, 6.) férfiaknál hátrahajló homlok.

A három kombinációban nem nehéz a turanid, előázsiai és mediterránoid típusok jellegeit felismerni.

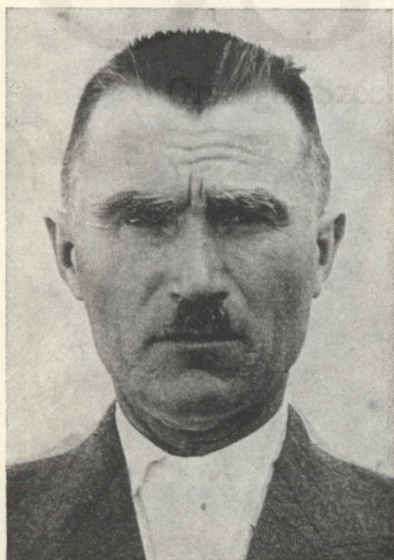
A fentiekből láthatjuk, hogy a turanid típusal kapcsolatos kombináció férfiaknál mind a 12 esetben, nőknél 11 esetben volt pozitív. Az előázsiai típus jellegeiből férfiaknál 10, nőknél 11, a mediterránoid típus jellegeiből pedig férfiaknál 11, nőknél 10 volt pozitív a kombinációk során. A 331 középkori egyén közül az orr egyenes volt 169, konvex 121, konkáv 41 esetben, a tarkó enyhén gömbölyű 194, erősen gömbölyű 97, lapos 40 esetben. Tekintettel arra, hogy a turanid típusra jellemző egyenes orr és enyhén gömbölyű tarkó abszolút többségben van és a 24 vonatkozó kombináció közül 23 pozitív volt, a statisztikai kontroll alapján is igazoltnak látszik, hogy Fülöpszálláson e típus gyakorisága a legnagyobb, az előázsiai és mediterránoid típus jelentős előfordulása is megállapítható. Az orrprofil alapján az előázsiai, a tarkó profilja alapján a mediterránoid típus a második lényeges elem a fülöpszállási populációban. Tekintve, hogy a gömbölyű tarkó ban nyilvánul meg leginkább Fülöpszálláson a mediterránoid típus, a tarkóval kapcsolatos statisztikai kontroll eredménye e típus előfordulása tekintetében kisebb jelentőségű.

Tanulmányom végén meg kell említenem, hogy a Magyar Biológiai Társaság Embertani Szakosztálya csaknem minden tagjának része van abban, hogy

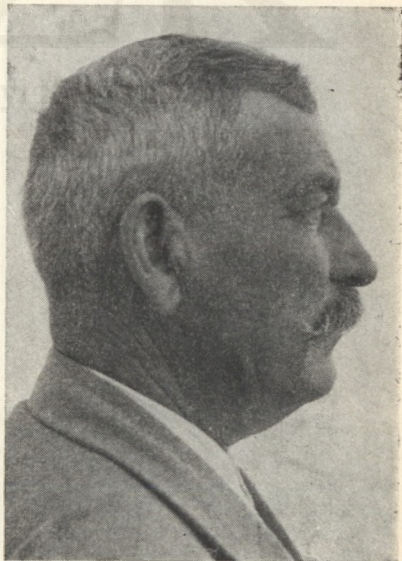
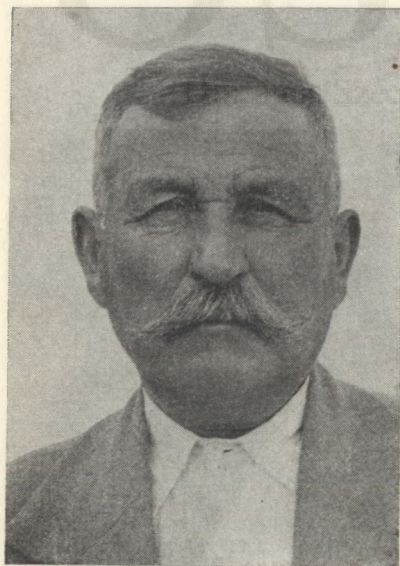
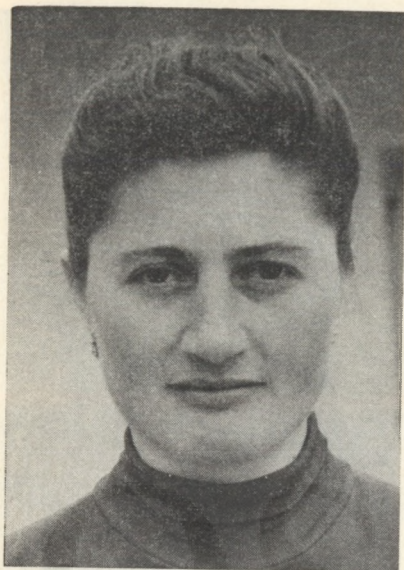
a fülöpszállási vizsgálatokat és a feldolgozást elvégezhettem. A kölcsön kapott műszerekért, szakkönyvekért szakmai tanácsokért ezúttal mondok köszönetet. Külön névszerint is köszönetet kell mondanom Malán Mihály professzor urnak, aki a méréstechnika és az adatfelvétel módszerének elsajátításában volt segítségemre, Lipták Pál docens urnak, aki diagnosztikámat – különösen a pamiri típus tekintetében – figyelemmel kísérte és Thoma Andornak, akitől a feldolgozással és a statisztikai kiértékeléssel kapcsolatban hasznos tanácsokat és felvilágosításokat kaptam.

OSZK

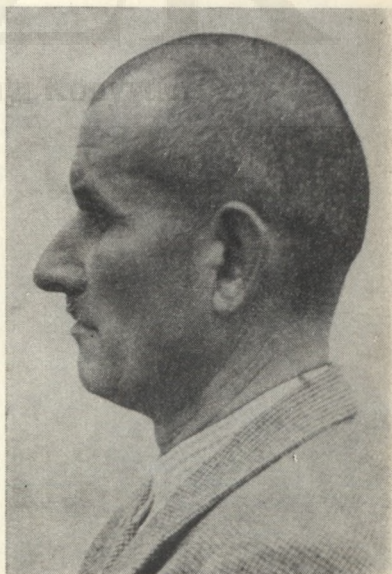
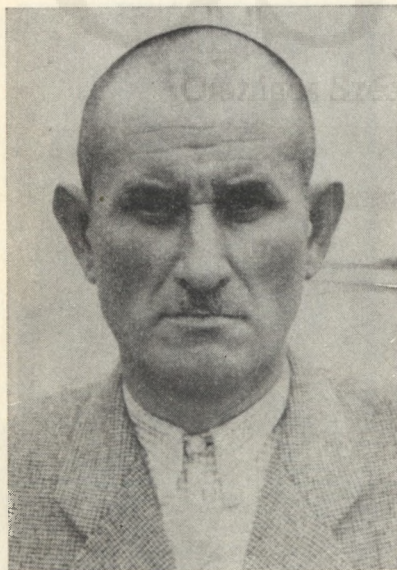
Országos Széchényi Könyvtár



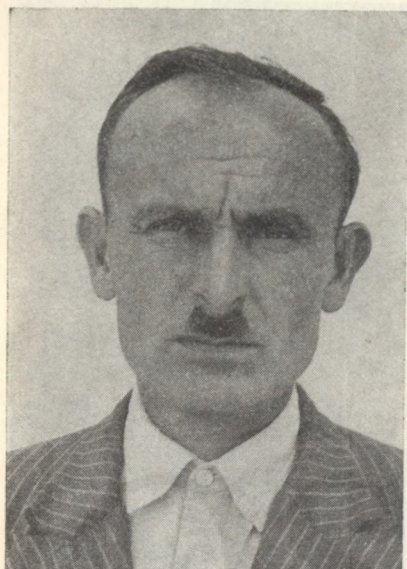


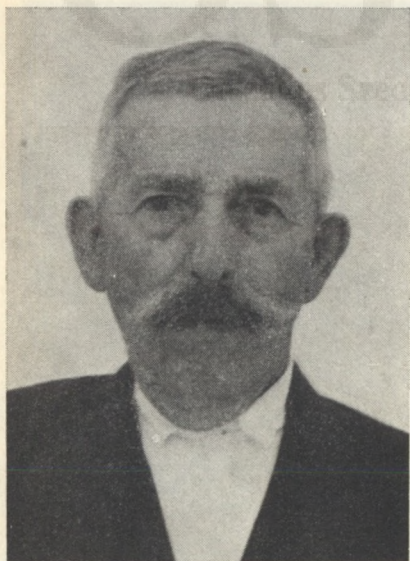
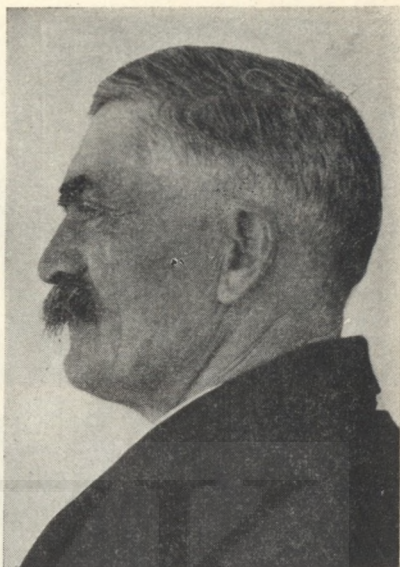
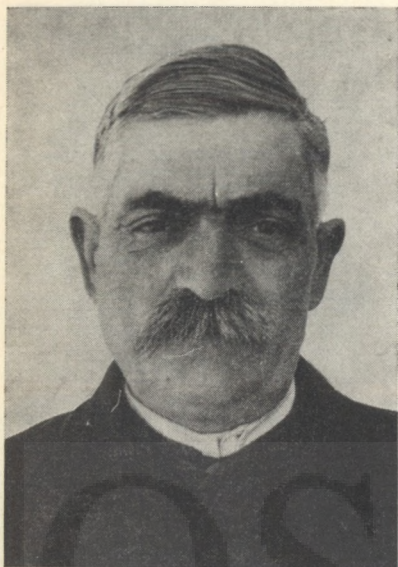


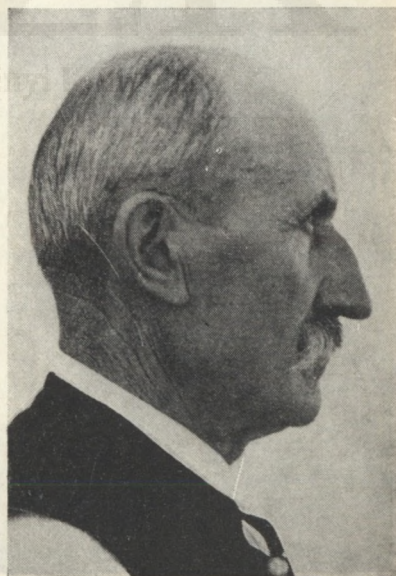
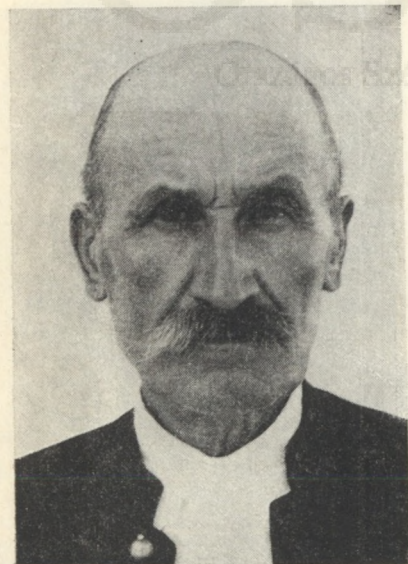


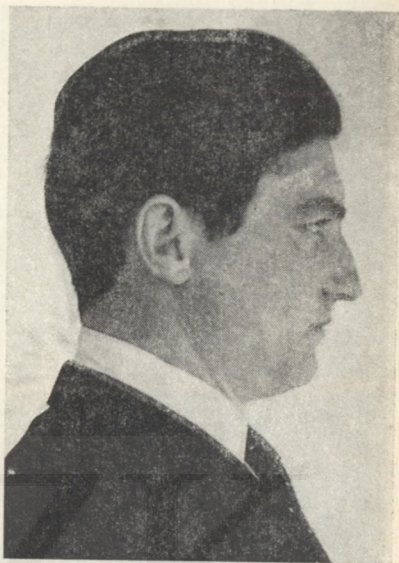
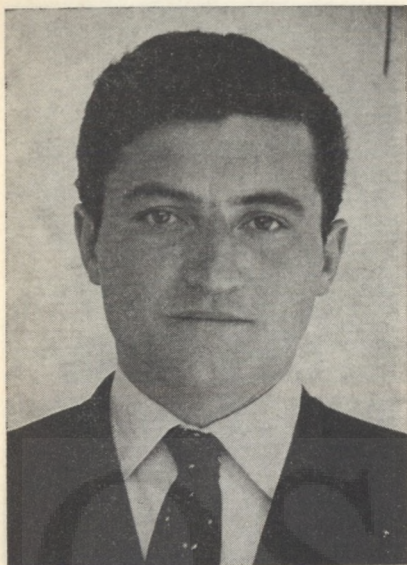


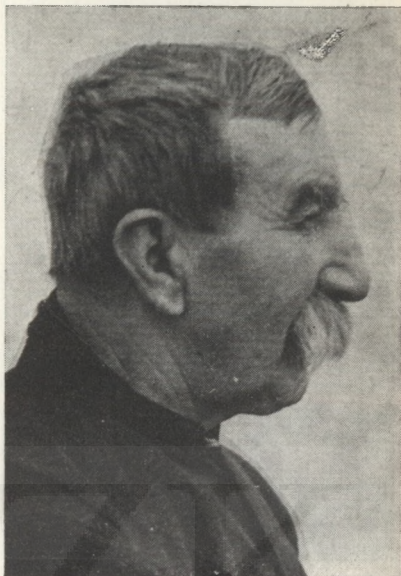
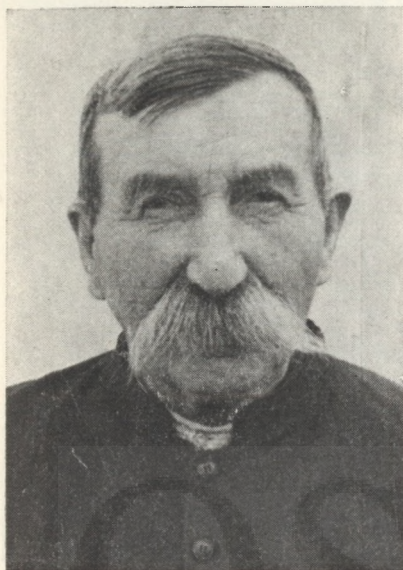














I r o d a l o m .

1. Bartucz Lajos: Embertan. (Budapest, 1956 - Egyetemi jegyzet.)
2. Henkey Gyula: Jellegzetes embertípusok Kecskeméten és környékén. (Kecskemét, 1961.)
3. Hornyik János: Kecskemét város története. (Kecskemét, 1860.)
4. Lipták Pál: Zur Frage der antropologischen Beziehungen zwischen dem mittleren Donaubecken und Mittelasien. (Acta Orient. Hung. Tomus V. Fasc. 3.)
5. Magyarország vármegyéi és városai (szerk. dr. Borovszky Samu) Pest-Pilis-Solt-Kiskun vármegye.
6. Martin: Lehrbuch der Anthropologie. (Jena 1928.)
7. Nemeskéri János: Ivád község népének embertani vizsgálata. (A Magyar Tudományos Akadémia Biológiai Osztályának Közleményei, 1953.)
8. Soós Adorján: A kunok és jászok története a kunok betelepítésétől a mohácsi vészig. (Pápa 1944.)
9. Thoma Andor: Szabolcs község embertani vázlata. (Annales Historico-Naturales Musei Nationalis Hungarici. Tomus VIII. 1957.)

GY. HENKEY: ANTROPOLOGISCHE UNTERSUCHUNG DER KUMANEN ZU FÜLÖPSZÁLLÁS .

Die Dorfgemeinde Fülöpszállás liegt auf dem Tiefland Donau-Theiss, in einer Entfernung von 42 Km. westlich der Stadt Kecskemét. Ihre Einwohner sind Ungarn, wohl aber dessen bewusst, dass sie Abkömmlinge der Kumanen, eines nomadischen Reitervolkes türkischer Herkunft seien, das sich im XIII. Jahrhundert in Ungarn angesiedelt hatte. Fülöpszállás ist eine der ersten kumanischen Niederlassungen. Mit den Einwohnern benachbarter Dörfer mischten sie sich nicht, die Zunamen in den Matrikeln vom Jahre 1738 bis 1760 (sie sind die ältesten Matrikaldaten) stimmen väterlicherseits mit den Familiennamen der durch mich untersuchten Personen bis auf 71.6 %, mütterlicherseits bis auf 64.8 % überein.

Die Massdaten der untersuchten 250 Männer und 250 Frauen habe ich in 3 Altersgruppen eingeteilt bearbeitet: I./ Alter von 16 bis 23. II./ 24-60 Jahren und III./ über 61 Jahren. Die bezüglichen Parameter sind in den Tabellen I.-IV. zu finden. (In den Tabellen sind der Reihenfolge nach folgende Massbestimmungen und Indizes enthalten: Körperhöhe, Sitzhöhe ,

Schulterbreite, ganze Armlänge, Brustumfang, grösste Kopflänge, grösste Kopfbreite, kleinste Stirnbreite, Jochbogenbreite, morphologische Gesichtshöhe, Unterkieferwinkelbreite, Kopfhöhe, Nasenhöhe, Nasenbreite, Kopfindex, morph. Gesichtsinde x Nasalindex.) Die massdaten der Leute Fülöpszállás habe ich mit den Massangaben der Einwohner des Dorfes Szabolcs in Nordostungarn, dann mit den der Einwohner des Dorfes Ivád in Nordungarn, sowie mit den der Kasaken verglichen. Gemäss den Ergebnissen der t - Probe befindet sich der grösste Unterschied bei denen von Ivád.

In Bezug auf Leute der mittleren Altersgruppe gebe ich die gruppenweise ersichtliche Häufigkeit der metrischen Merkmale in der Tabelle V. an. Es lässt sich hieraus feststellen, dass hohe Gestalten, kurzer Kopfindex, niedriger morph. Gesichtsinde x sind sowie bei Männern als bei Frauen am häufigsten. Auffallend oft kommen dunkle Haare und Augenfarbe (90.8 bzw. 51.8 %) vor, als herrschende morphologische Typen gelten die gerade Nase, leicht rundes Genick und steile Stirne.

Die Bevölkerung von Fülöpszállás ist als mässig homogen zu erachten, die Sigma-Ration von neun Massbestimmungen ist 99.6; von drei Indexen

91.4 . Drei Typen spielen in Fülöpszállás in der Gesamtheit der Bevölkerung ernste Rollen: der turanide (36 %), der vorderasiatische (armenide) (19 %) und der mediterranoide (15 %).

Die durch Methode Stolyhwo durchgeführte statistische Kontrolle beweist die Richtigkeit der typologischen Verteilung. Je eine Gruppe der Turaniden, der Armenoiden und aus den Mischungen der Turanid-Vorderasiatischen kann mit dem Pamirischen Typ in Zusammenhang gebracht werden. Dieses Problem zu entscheiden müsste man über noch weitere Angaben, insbesondere über eine Vergleichung mit den mittelasiatischen Völkern verfügen.

Denen zuliebe, die sich um unsere Probleme kümmern, habe ich je zwei Lichtbilder von 24 Personen hinzugefügt. Auch durch die Veröffentlichung ihrer Massdaten (Tabelle XL) möchte ich die Kenntnisse über die Kumanen erweitern.

АНТРОПОЛОГИЧЕСКИЕ ИССЛЕДОВАНИЯ ПОЛОВЦЕВ

с. ФЮЛЕПСАЛЛАШ

автор ДЮЛА ХЕНРЕИ

Село Фюлепсаллаш находится в Тисса-Дунаиском междуречье , в 42 км. на запад от гор Печкемет. Жители села являются венграми , считающими себя происходящими непосредственно от половцев. Как известно , половцы - народ турецкого происхождения - вели кочевой образ жизни и переселились в Венгрию в 13 веке.

Село Фюлепсаллаш является одним из первых поселении половцев. На основе письменных /пока неопубликованных / сведений, они не смешивались с жителями соседних деревень. По первым документальным данным личности / с 1738 по 1760 г.г./ фамилии проанализированные автором совпадают с фамилиями исследованных индивидов ; по отцовской линии в 71,6, а по материнской - в 64,8 процентах .

Группировка анализированных данных от 250 мужчин и от 250 женщин следующая : в 1-ю группу включены индивиды с 16-23-го возраста ; во 2-ю - с 24 по 60-го , а в 3-ю -

- свыше 60-го возраста . Соответствующие параметры находятся на таблицах 1-4 / в которых по порядку намечены следующие размеры , высота тела , рост сидящего , ширина плеча , длина руки , обхват груди ; продольный диаметр , поперечный диаметр , наименьшая ширина лба , скуловой размер , морфологическая высота лица , нижнечелюстной диаметр , высота головы , высота носа ; а указатели : головной, лицевой и носовой . Антропометрические признаки жителей Фюлепсаллош сопоставлены с данными жителей двух поселений: с.Саболч / северовосточная Венгрия/ и с. Ивад /северная Венгрия / - с одной стороны и с данными казахов - с другой . При сравнении величин пробы "Т" расхождение является наиболее существенным с жителями с.Ивад.

Относительно индивидов среднего возраста , групповая частота метрических признаков которых намечена в таблице 5 , устанавливается в первую очередь высокий рост , большая величина головного указателя и такой же величины лицевой индекса / зурьярозояна/. Особенно часто наблюдаются темные оттенки волос /90,8%/ и глаз / 51,8 %/ ; господствующими морфологическими признаками являются прямая спинка носа , слегка округленный затылок и крутой лоб.

Население с.Фюлепсаллаш считается гомогенным только в незначительной мере ; средняя общая для сигмовой рации девяти размеров - 99,6 , у трех индексов же - 91,4 . В составе населения с.Фюлепсаллаш значительную роль играют следующие типы: тураяский /36%/ , переднеазиатский /арменидный / / 19%/ , средиземноморский /15%/. Правильность типологического расчленения подтверждена методом вариационной статистики , разработанным Столыхово . Некоторые из групп расовых признаков туранского, арменидного и смешанного из них / турая-переднеазиатского/ характера связываются с памирским типом , однако , решение этой проблемы требует дальнейшего исследования жителей Тисса-Дунайского междуречья и сопоставления их с разными народами Средней Азии.

Сообщением двух фотографий /отдельно по каждому / и размеров 24 индивида /табл.11/ автор старается сделать возможным познать половцев с.Фюлепсаллаш всеми специалистами , проявляющими интерес к этим проблемам.



I. Táblázat.

Az I. (♂18-23, ♀16-23 éves) korcsoport statisztikai paraméterei.

J e l l e g	Férfiak			Nők		
	N	M	V	N	M	V
Testmagasság.....	26	167.33	158-179	41	157.76	151-169
Ölőmagasság.....	26	87.92	82-93	41	83.93	79-90
Vállszélesség.....	26	37.96	35-41	41	35.68	33-40
Teljes karhossz.....	26	76.15	68-84	38	70.05	63-76
Mellkerület.....	26	90.81	83-105		-	-
Fejhossz.....	26	186.42	176-198	41	178.37	170-190
Fejszélesség.....	26	157.85	145-171	41	153.29	144-165
Homlokszélesség.....	26	108.89	101-121	41	107.02	100-115
Járomviszélesség.....	26	141.08	133-153	41	136.10	123-146
Morf. arc magasság.....	26	117.27	109-133	41	109.80	102-123
Állkapocsszegletszél.....	26	106.69	96-115	41	100.49	92-111
Fülmagasság.....	26	127.08	118-136	40	120.45	106-130
Orrmagasság.....	26	52.96	46-60	40	49.78	45-59
Orrszélesség.....	26	33.29	30-37	40	31.38	27-34
Fejjelző.....	26	84.77	80-90	41	85.88	79-92
Arcjelző.....	26	83.26	75-96	41	80.73	74-87
Orrjelző.....	26	63.08	53-74	40	63.15	54-70

II. T á b l á z a t.

A II. (24-60 éves) korcsoport statisztikai paraméterei. Férfiak (♂)

J e l l e g	N	M	s^2	s	V
Testmagasság.....	164	168.28	37.33	6.11	150-182
Ülőmagasság.....	164	88.29	9.18	3.03	78- 98
Vállszélesség.....	163	39.--	3.39	1.84	33- 44
Teljes karhossz.....	161	76.75	13.28	3.64	67-87
Mellkerület.....	162	97.08	41.88	6.47	79-125
Fejhossz.....	164	189.33	46.30	6.80	172-212
Fejszélesség.....	164	159.49	24.65	4.96	148-171
Homlokszélesség.....	164	110.99	19.37	4.40	99-127
Járomviszélesség.....	164	145.86	31.15	5.58	131-165
Morf. arc magasság.....	164	120.78	38.96	6.24	104-136
Állkapocsszeglészél.....	164	111.76	41.85	6.47	96-130
Fülmagasság.....	161	125.63	27.81	5.27	112-137
Orrmagasság.....	162	54.56	12.11	3.48	46-63
Orrszélesség.....	162	35.24	6.83	2.61	29-42
Fejjelző.....	164	84.27	12.29	3.51	73-94
Arcjelző.....	164	82.79	20.37	4.51	70-94
Orrjelző.....	162	64.97	41.58	6.45	49-82

III. T á b l á z a t .

A II. (24-60 éves) korcsoport statisztikai paraméterei (Nők) (♀)

J e l l e g	N	M	S ²	S	V
Testmagasság.....	167	156.54	25.01	5.00	144-169
Ülőmagasság.....	166	83.22	8.46	2.91	76- 90
Vállszélesség.....	164	35.85	2.56	1.60	31- 40
Teljes karhossz.....	164	70.08	9.78	3.13	62- 78
Mellkerület.....	-	-	-	-	-
Fejhossz.....	167	179.92	25.51	5.05	168-193
Fejszélesség.....	167	153.70	19.05	4.36	144-166
Homlokszélesség.....	167	107.18	18.42	4.29	96-120
Járomvyszélesség.....	167	138.41	30.14	5.49	122-154
Morf. arcmagasság.....	167	111.91	28.85	5.37	94-127
Állkapocsszegletszél.....	167	104.10	35.54	5.97	85-118
Fülmagasság.....	164	121.21	20.32	4.51	107-137
Orrmagasság.....	166	51.21	8.70	2.95	43-59
Orrszélesség.....	166	32.58	5.69	2.39	26- 42
Fejjelzδ.....	167	85.44	7.67	2.77	78- 92
Arcjelzδ.....	167	80.94	19.52	4.42	72- 98
Orrjelzδ.....	166	63.82	35.24	5.94	47- 84

IV. T á b l á z a t .

A III. (61-X éves) korcsoport statisztikai paramétereit.

J e l l e g	Férfiak (♂)					Nők (♀)		
	N	M	S ²	S	V	N	M	V
Testmagasság.....	57	164.19	24.99	5.00	152-176	41	153.08	143-165
Úlőmagasság.....	56	84.88	7.60	2.76	79- 92	41	80.07	70- 88
Vállszélesség.....	56	37.59	3.28	1.81	34- 43	42	35.14	33- 38
Teljes karhossz.....	56	75.16	8.77	2.96	70- 83	42	69.88	66- 77
Mellkerület.....	57	96.34	47.76	6.76	84-115	42	-	-
Fejhossz.....	60	188.25	23.36	4.83	180-203	42	179.48	171-189
Fej szélesség.....	60	157.25	31.74	5.63	145-173	42	153.52	147-161
Homlokszélesség.....	60	110.12	18.55	4.31	99-118	42	107.21	100-114
Járomiv szélesség.....	60	144.95	29.12	5.40	134-156	42	138.14	132-145
Morf. arc magasság.....	60	120.78	53.62	7.62	102-138	42	109.73	99-127
Állkapocsszeglet szél.....	60	111.48	29.36	5.42	97-124	42	103.29	92-112
Fülmagasság.....	60	124.03	23.53	4.85	114-136	42	120.81	109-128
Orrmagasság.....	60	54.90	12.45	3.53	46- 63	42	50.95	46- 56
Orrszélesség.....	60	37.33	9.57	3.09	30- 45	42	34.95	30- 42
Fejfelző.....	60	83.87	10.12	3.18	78- 93	42	85.55	79- 93
Arcfelző.....	60	83.35	27.52	5.25	72-94	42	79.36	70-89
Orrfelző.....	60	68.10	55.62	7.46	54- 90	42	68.67	54- 83

V. Táblázat.

Metrikus jellegek csoportonkénti gyakorisága a II. (24-60 éves) korcsoportban.

J e l l e g	Beosztás , csoport megnevezése		Férfiak		Nők		
	Férfiak	Nők	N	%	N	%	
Testmagasság	X -159.9	alacsony	X - 148.9	10	6.1	7	4.2
	160-163.9	kisközepes	149 - 152.9	24	14.6	33	19.8
	164-166.9	közepes	153 - 155.9	31	18.9	34	20.4
	167-169.9	nagyközepes	156 - 158.9	35	21.3	35	20.9
	170-179.9	magas	159 - 167.9	60	36.6	57	34.1
	180- x	igen magas	168 - x	4	2.5	1	0.6
Fejhossz	x -177	rövid	x - 169	9	5.5	3	1.8
	178-185	középhosszu	170 - 176	28	17.1	38	22.8
	186-193	hosszu	177 - 184	90	54.9	102	61.1
	194- x	igen hosszú	185 - x	37	22.6	24	14.4
Fejszélesség	x -147	keskeny	x - 141	-	-	-	-
	148-155	középszéles	142 - 149	37	22.6	19	11.4
	156-163	széles	150 - 157	97	59.1	115	68.9
	164- x	igen széles	158 - x	30	18.3	33	19.8
Fejfelző	x -75.9	hosszu	x - 76.9	2	1.2	-	-
	76 - 80.9	közepes	77 - 81.9	19	11.6	14	8.4
	81 - 85.9	rövid	82 - 86.9	88	53.7	90	53.8
	86 - x	tulrövid	87 - x	55	33.5	63	37.8
Járomivszélesség	x - 133	keskeny	x - 125	1	0.6	3	1.8
	134-141	középszéles	126 - 133	33	20.1	24	14.4
	142-150	széles	134 - 142	98	59.8	99	59.3
	151- x	igen széles	143 - x	32	19.5	41	24.6
Morfológiai arcmagasság	x -117	alacsony	x - 108	46	28.-	42	25.1
	118-126	középmagas	109 - 117	92	56.1	97	58.1
	127-135	magas	118 - 126	25	15.2	27	16.2
	136- x	igen magas	127- x	1	0.6	1	0.6
Arcjelző	x -78.9	igen alacsony	x - 76.9	29	17.7	27	16.2
	79 -83.9	alacsony	77 - 80.9	61	37.2	57	34.1
	84 -87.9	középmagas	81 - 84.9	48	29.2	54	32.3
	88 -92.9	magas	85 - 89.9	23	14.-	21	12.6
	93 - x	igen magas	90 - x	3	1.8	8	4.8
Orrjelző	x - 54.9	igen keskeny	x - 54.9	7	4.3	9	5.4
	55 -69.9	keskeny	55 - 69.9	121	74.6	136	81.9
	70 -84.9	középszéles	70 - 84.9	34	21.-	21	12.6

VI. Táblázat.

Morfológiai jellegek csoportjainak megoszlása a három korcsoportban és összesen.

Jelleg	Forma	Férfiak (♂)					Nők (♀)				
		I	II	III	összesen		I	II	III	összesen	
		N	N	N	N	%	N	N	N	N	%
Orrhát	konkáv	3	11	1	15	6.-	9	30	4	43	17.2
	egyenes	17	82	21	120	48.-	20	87	22	129	51.6
	konvex	6	71	38	115	46.-	12	50	16	78	31.2
Tarkó profilja	lapos, meredek	3	29	16	48	19.2	3	11	5	19	7.6
	enyhén gömbölyű	16	89	20	125	50.-	22	105	26	153	61.2
	erősen gömbölyű	7	46	24	77	30.8	16	51	11	78	31.2
Homlok- profil	meredek	20	119	46	185	74.-	39	156	40	235	94.-
	hátrahajló	6	45	14	65	26.-	2	11	2	15	6.-

VII. T á b l á z a t .

Az orrprofil

kombinációja a diagnosztikailag fontosabb bélyegekkal. Stolyhwo módszere. Felső sorban feltüntetve a talált gyakoriság, az alsó sorban a 0 korreláció esetén elméleti gyakoriságtól való eltérés. Férfiak(♂)II. korcsoport.

Jelleg és beosztása		Orrprofil		
		Konkáv	egyenes	konvex
Testmagasság	x - 164.9	2 - 1.1	22 - 1.-	22 + 2.1
	165 - 174.9	8 + 1.9	46 + 0.5	37 - 2.4
	175 - x	1 - 0.8	14 + 0.5	12 + 0.3
Féjjelző	x - 80.9	2 + 0.5	12 + 0.5	9 - 1.-
	81.- - 82.9	1 - 1.1	14 - 1.5	16 + 2.6
	83.- - x	8 + 0.6	56 + 1.-	46 - 1.6
Arcjelző	x - 83.9	6 - 0.4	48 + 0.5	41 - 0.1
	84.- - 87.9	5 + 1.8	23 - 1.-	20 - 0.8
	88.- - x	0 - 1.4	11 + 0.5	10 + 0.9
Orrjelző	x - 54.9	0 - 0.6	2 - 2.5	7 + 3.1
	55.- - 69.9	5 - 3.4	63 + 1.-	56 + 2.4
	70.- - x	6 + 4.-	16 + 1.5	7 - 5.5
Tarkó profilja	lapos	0 - 1.9	9 - 5.5	20 + 7.4
	enyhén gömbölyű	8 + 2.-	54 + 9.5	27 -11.5
	erősen gömbölyű	3 - 0.1	19 - 4.-	24 + 4.1
Homlok	meredek	7 - 1.-	65 + 5.5	47 - 4.5
	hátrahajló	4 + 1.-	17 - 5.5	24 + 4.5

VIII. Táblázat.

Az orrprofil

A nők (♀) jellegkombinációi a II. korcsoportban.

Jelleg és beosztása.		Orrprofil		
		konkáv	egyenes	konvex
Testmagasság	x - 153.9	12 + 3.2	25 - 0.5	12 - 2.7
	154 - 163.9	17 - 2.2	57 + 1.3	33 + 1.-
	164 - x	1 - 1.-	5 - 0.7	5 + 1.7
Fejfelző	x - 81.9	4 + 0.2	9 - 1.9	8 + 1.7
	82 - 83.9	6 + 0.6	15 - 0.6	9 0.0
	84 - x	20 - 0.8	63 + 2.6	33 - 1.7
Arcfelző	x - 80.9	20 + 3.1	51 + 2.-	23 - 5.1
	81 - 84.9	4 - 3.9	26 + 3.1	14 + 0.8
	85 - x	6 + 0.8	10 - 5.1	13 + 4.3
Orrfelző	x - 54.9	0 - 2.3	3 - 3.8	10 + 6.2
	55 - 69.9	19 - 4.8	77 + 7.8	36 - 3.-
	70 - x	11 + 7.2	7 - 4.-	3 - 3.2
Tarkó profilja	lapos	3 + 1.-	4 - 1.7	4 + 0.7
	enyhén gömbölyű	13 - 5.9	62 + 7.3	30 - 1.4
	erősen gömbölyű	14 + 4.8	21 - 5.5	16 + 0.7
Homlok	meredek	29 + 1.-	84 + 2.7	43 - 3.7
	hátrahajló	1 - 1.-	3 - 2.7	7 + 3.7

IX. Táblázat.

A tarkó profiljának

kombinációja a diagnosztikailag fontosabb bélyegekkal. Férfiak (♂) II. korcsoport.

Jelleg és beosztása.		Tarkó profilja		
		lapos	enyhén gömbölyű	erősen gömbölyű
Testmagasság	x - 164.9	10 + 1.8	20 - 4.9	16 + 3.1
	165.- - 174.9	16 - 0.1	50 + 0.6	25 - 0.5
	175.- - x	3 - 1.7	19 + 4.3	5 - 2.6
	x - 80.9	0 - 4.1	3 - 9.5	20 + 13.6
Fejelző	81.- - 82.9	1 - 4.5	13 - 3.8	17 + 8.3
	83.- - x	28 + 8.6	73 + 13.3	9 - 21.9
	x - 83.9	16 - 0.8	64 + 12.5	15 - 11.6
Arcjelző	84.- - 87.9	7 - 1.5	21 - 5.1	20 + 6.5
	88.- - x	6 + 2.3	4 - 7.4	11 + 5.1
	x - 54.9	3 + 1.4	2 - 2.9	4 + 1.5
Orrjelző	55.- - 69.9	25 + 2.8	70 + 2.6	29 - 5.4
	70.- - x	1 - 4.2	16 + 0.2	12 + 4.-
	0	0 - 1.9	8 + 2.-	3 - 0.1
Orrprofil	konkáv	9 - 5.5	54 + 9.5	19 - 4.-
	egyenes	20 + 7.4	27 - 11.5	24 + 4.1
	konvex	25 + 4.-	69 + 4.4	25 - 8.4
Homlok	meredek	4 - 3.9	20 - 4.4	21 + 8.4
	hátrahajló			

X. Táblázat.

A tarkó profilja

A nők (♀) jellegkombinációi a II. korcsoportban

Jelleg és beosztása.		Tarkó profilja		
		lapos	enyh. gömbölyű	erősen gömbölyű
Testmagasság	x - 153.9	3 - 0.2	29 - 1.8	17 + 2.-
	154.- - 163.9	5 - 2.-	70 + 2.8	32 - 0.7
	164.- - x	3 + 2.3	6 - 0.9	2 - 1.4
Fe jellemző	x - 81.9	0 - 1.4	4 - 9.2	17 + 10.6
	82.- - 83.9	1 - 1.-	10 - 8.9	19 + 9.8
	84.- - x	10 + 2.4	91 + 18.-	15 - 20.4
Arcjelző	x - 80.9	6 - 0.2	67 + 7.9	21 - 7.7
	81.- - 84.9	3 + 0.1	28 + 0.3	13 - 0.4
	85.- - x	2 + 0.1	10 - 8.2	17 + 8.1
Orrjelző	x - 54.9	0 - 0.9	8 - 0.1	5 + 1.-
	55.- - 69.9	10 + 1.3	82 - 0.7	40 - 0.6
	70.- - x	1 - 0.4	14 + 0.8	6 - 0.4
Orrprofil	konkáv	3 + 1.-	13 - 5.9	14 + 4.8
	egyenes	4 - 1.7	62 + 7.3	21 - 5.5
	konvex	4 + 0.7	30 - 1.4	16 + 0.7
Homlok	meredek	9 - 1.3	98 - 0.1	49 + 1.4
	hátrahajló	2 + 1.3	7 + 0.1	2 - 1.4

Ábrákon szereplő fülöpszállásiak adatai.

XI. T á b l á z a t .

sorszám	testmagasság	fejhossz	fej szélesség	járomívszélesség	arcmagasság	orrmagasság	orrszélesség	szemszín	hajszín	emberi típus
1	158.-	181	159	142	116	55	34	sárgásbarna	mély sötétbarna	turanid
2	165.-	188	169	153	125	55	36	barna	mély sötétbarna	turanid
3	155.1	187	162	150	119	57	37	sötétbarna	mély sötétbarna	turanid
4	170.2	194	165	155	122	54	36	barna	barna	turanoid *
5	163.-	178	156	141	111	53	36	barna	barna	turanoid *
6	168.-	189	159	149	120	54	35	sárgásbarna	fekete	turanoid
7	173.5	195	168	155	130	54	36	barna	fekete	turanoid
8	156.8	181	160	144	118	54	33	zöldesbarna	mély sötétbarna	pamiro-turanoid
9	161.-	176	153	143	114	54	33	barna	fekete	pamiro-turanoid (tulny.)
10	175.2	190	161	147	120	58	38	zöldesbarna	fekete	pamiroarmenoid
11	162.6	174	156	142	118	54	37	zöldesbarna	fekete	előázsiai (armenid)
12	155.8	168	148	137	110	54	38	sötétbarna	barna	armenoid
13	170.-	181	163	148	121	57	34	sárgásbarna	barna	armenoid *
14	149.7	178	156	135	108	53	33	zöldesbarna	sötétbarna	armenoid
15	169.3	201	150	140	125	55	39	sárgásbarna	fekete	mediterránoid
16	156.2	192	150	137	127	56	30	sötétbarna	fekete	mediterránoid
17	162.4	187	155	136	114	46	34	szürke	szőkésbarna	keletbalti (tulny.)
18	176.-	188	167	151	128	63	40	barna	mély sötétbarna	dinaroid (tulny.) *
19	168.-	190	163	148	116	53	35	sárgásbarna	sötétbarna	turanid + előázsiai
20	176.-	187	167	157	130	62	39	zöldesbarna	barna	turanid + előázsiai
21	165.-	187	161	152	133	61	33	zölde	barna	(turanid) + előázsiai
22	151.6	189	160	140	113	52	31	sötétbarna	mély sötétbarna	turanid + (mediter.)
23	169.-	196	157	142	124	60	31	sárgásbarna	sötétbarna	előázsiai + mediter.
24	162.9	173	157	146	120	62	34	kék	barna	előázsiai + (k.balti)

* = egyes jellegek a pamiri típusra emlékeztetnek



OSZK

Országos Széchényi Könyvtár

széchenyi.konyvtar@oszk.hu

OSZK

Országos Széchényi Könyvtár

Készült a SZOT rotaprint-gépén 500 példányban.

