

# NÉPKUTATÓ FÜZETEK

MB

42470

Dr. HENKEY GYULA:

SZEREMLEI MAGYAROK  
EMBERTANI VIZSGÁLATA.

10-11.







NÉPKUTATÓ FÜZETEK  
A Szakszervezetek Bács-Kiskunmegyei Tanácsa és a  
Katona József Társaság tudományos és kulturális  
kiadványai

SZERKESZTŐ BIZOTTSÁG:

Tóth László

Pallabás Béla

Dr. Henkey Gyula

Dr. HENKEY GYULA:

Szeremlei magyarok embertani vizsgálata.

Kecskemét .

1961.

7.sz.

Kézirat gyanánt .

Felelős kiadó: Szabó Lajos.

OSZK



Országos Széchényi Könyvtár

MB 42470



ORSZÁGOS SZÉCHÉNYI KÖNYVTÁR  
Növedéknapló

1961 év. A 15958 sz.

## A. VIZSGÁLATI KÖRÜLMÉNYEK, ANYAG ÉS MÓDSZER.

SZEREMLE KÖZSÉG a Duna-Tisza köze délnyugati részén terül el hat kilométerre Bajától nyugatra. Az első említés a községről 1323-ból való, midőn a kalocsai káptalan Báthmonostor szomszédait elsorolja, melyek között előfordul Szeremle (Zeremlyen) nemessége. A török megszállás alatt a község nem pusztult el, a török adóösszeírásokban 1580-82 között 66, 1590-ben 75 házzal szerepel. A református egyház anyakönyvei 1743-ban kezdődnek. Lakosainak száma 1880-ban 2272, azonban az egyke miatt a lakosság 1910-ig 2058-ra csökkent és a lélekszám ma is csak 2102. A szeremlei őslakosság és a sárköziek népművészetében rokon vonásokat fedezhetünk fel, de az őslakosok száma a születéskorlátozás miatt ma már csak kb. 40%-a az őslakosságnak. A beveándoroltak között is nagy többségben vannak a magyarok, de költöztek a községbe cigányok és németek is. Kőhegyi Mihály lehetségének tartja, hogy a cigánytelep már a XIX. század elején keletkezett. A németek 1945 után - nagyrészt Vaskutról - költöztek Szeremlére.

## A FELVÉTEL ÉS FELDOLGOZÁS

MÓDSZERE. A községben 484 egyént mértem meg. (férfiakat 18, nőket 16 éven felül). A vizsgálatakat kísérőimmal Nagy Mária tsz. taggal, Kovács János tanárral és Hurton Erzsébet szülész-nővel házról-házra járva, válogatás nélkül végeztem.

A következő méreteket vettem fel Martin technikájával: testmagasság, ülőmagasság, vállszélesség, teljes karhossz, mellkerület, fejhossz, fejszélesség, homlokszélesség, járomívszélesség, morfológiai arcmagasság, állkapocszeglet szélesség, fülmagasság, orrmagasság és orrszélesség. A szemazint és a hajszint csak megfigyeléssel tudtam rögzíteni. A többi leíró jelleg felvételénél nagyrészt Bartucz előírásait követtem. Az anyag statisztikai jellemzésére a következő paramétereket adom meg: esetszám (N), számtani átlag (M), variance ( $s^2$ ), szórás (s), terjedelem (V) és Howells féle szigma ráció (S.R.). A tipológia ellenőrzésére Stolyhwo módszerét alkalmaztam.

A személyi adatokat bemondás és a nyakönyvi adatok alapján kísérőim segítségével vettem fel, majd a vizsgált egyéneket négy szár -

fnazási csoportra és három korcsoportra osztot -  
tam. A 484 egyén életkor, nem és származás sze-  
rinti megoszlását az alábbiakban adom meg:

Származás	<u>f é r f i a k :</u>			Összesen
	I.	II.	III.	
	18 - 23	24 - 60	60 - x	
<u>é v e s</u>				
óslakos magyarok	15	91	23	129
dunamenti "	2	31	8	41
egyéb vidéki "	5	47	9	61
nemzetiségiek	-	11	2	13
(németek, bunyevácok, cigányok.)	<u>22</u>	<u>180</u>	<u>42</u>	<u>244</u>

Származás	<u>n ó k :</u>			Összesen
	I.	II.	III.	
	16 - 23	24 - 60	60 - x	
<u>é v e s</u>				
óslakos magyarok	23	91	19	133
dunamenti "	5	38	5	48
egyéb vidéki "	12	35	3	50
nemzetiségiek (németek, bunyevácok, cigányok.)	-	7	2	9
	<u>40</u>	<u>171</u>	<u>29</u>	<u>240</u>

Az őslakosok közé azokat soroltam, akiknek ősei nagyszülőikig felmenően szeremleiek, a dunamentiék közé pedig azokat, akiknek ősei sükösdí, érsekcsanádi, bátmonostori, nagybaracskaí, dávodí, őcsényí, decsí, sárpilísi, alsónyékí és bátaí származásuak voltak. A feldolgozás során csak az őslakos szeremleieket, valamint a 24-60 éves dunamenti és egyéb vidéki magyarokat vettem figyelembe.

## B. A SZEREMLEIEK SZOMATOLÓGIÁJA

Az őslakosságra vonatkozó alapadatokat az I-IV. sz. táblázatokkal ismertetem. A népesség általános jellemzése a II. korcsoport alapján történik, a jellegek kategóriák szerinti megoszlása is erre a korcsoportra vonatkozik. Az egyes antropometrikus adatok részletes tárgyalása során összehasonlítom a szeremlei őslakosok és a fülöpszállási kunok adatait. (a II. korcsoport alapján), közlöm a "t" próba eredményeit és megadom a községben lakó dunamenti és egyéb vidéki magyarok vonatkozó méreteinek átlagait is.

---


$$\text{Képlete: } t = \frac{M_1 - M_2}{\sqrt{\frac{J_1^2}{N_1} + \frac{J_2^2}{N_2}}}$$

a szignifikancia határai 2.-, illetve 3.-.

## TESTMAGASSÁG

	Férfiak:	Nők:
óslakos szeremleiek	168.16	155.24
dunamenti magyarok	170.45	157.61
egyéb vidéki     "	168.49	157.14
fülöpszállásiak	168.28	156.54

Az óslakos férfiak átlagos termete nagyközepes, a nőké közepes. Az eloszlási képen a férfiak zöme az átlag körül csoportosul, 171 és 173 cm. között a felső variánsok egy kisebb csoportja tömörül, nőknél egy közepes-kisközepes és egy nagyközepes-magas csoport mutatkozik. A férfiak viszonylag lényegesen magasabbak, mint a nők.

Összehasonlítás Fülöpszállással. Férfiaknál alig van eltérés, a differencia nem szignifikáns (1.50), nőknél a fülöpszállásiak mérete nagyobb, de a differencia szintén nem szignifikáns (1.88).

## ÜLŐMAGASSÁG

	Férfiak:	Nők:
óslakos szeremleiek	87.90	82.85
dunamenti magyarok	90.-	84.60
egyéb vidéki	88.66	83.57
fülőpszállásiak	88.26	83.22

Összehasonlítás Fülőpszállással: Ugy férfiaknál mint nőknél alig van eltérés, a differencia egyik esetben sem szignifikáns (0.95, 0.95).

## Országos Széchényi Könyvtár

### VÁLLSZÉLESSÉG

	férfiak:	nők:
óslakos szeremleiek	39.39	36.19
dunamenti magyarok	39.94	36.52
egyéb vidéki "	39.17	36.20
fülőpszállásiak	39.-	35.85

Összehasonlítás Fülöpszállással. Mindkét nemnél csekély az eltérés, a differencia egyik esetben sem szignifikáns. (1.78, 1.36).

### TELJES KARHOSSZ

	Férfiak:	Nők:
óslakos szeremleiek	76.39	69.09
dunamenti magyarok	77.61	70.24
egyéb vidéki "	76.22	70.27
fülöpszállásiak	76.75	70.08

Összehasonlítás Fülöpszállással. Férfiaknál alig van eltérés, a differencia nem szignifikáns (0.75), a fülöpszállási nők karja 1.01 cm-rel hosszabb, a differencia szignifikáns (2.45).

### MELLKERÜLET

	Férfiak:	Nők:
óslakos szeremleiek	99.36	-
dunamenti magyarok	98.42	-
egyéb vidéki "	96.40	-
fülöpszállásiak	97.08	-

Az óslakos szeremleiek mellkerülete feltűnően nagy, az általam vizsgált községek közül a legnagyobb.

Összehasonlítás Fülöpszállással Az óslakos szeremlei férfiak mellkerülete nagyobb, mint a fülöpszállásiaké, a differencia szignifikáns (2.28).

(A nők ruhában mért mellkerülete 1 cm. leszámításával: óslakos szeremleiek 95.45, dunamenti magyarok 94.95, egyéb vidéki magyarok 97.83, fülöpszállásiak 94.94 cm.)

### FEJHOSSZ

	Férfiak:	Nők:
óslakos szeremleiek	187.97	179.12
dunamenti magyarok	189.90	179.16
egyéb vidéki "	187.81	180.14
fülöpszállásiak	189.33	179.92

Az óslakos szeremlei férfiak és nők átlagos fej -  
hossza "hosszu". Az eloszlási képen a férfiak zö-  
me 190 mm körül csoportosul, 183 mm körül a  
mérétek egy kisebb csoportja is mutatkozik. Nők-  
nél a méretek jól tömörülnek az átlag körül.

Összehasonlítás Fülöpszállással. A fülöpszállásiak fej-  
hossza mindkét nemnél nagyobb, bár nőknél az el-  
térés kisebb. A differencia egyik esetben sem  
szignifikáns. (1.55, 1.21).

## FEJSZÉLESSÉG

	Férfiak:	Nők:
óslakos szeremleiek	162.12	155.63
dunamenti magyarok	159.29	156.61
egyéb vidéki "	158.92	154.86
fülöpszállásiak	159.49	153.70

Bár az átlagos fejszélesség mindkét nemnél széles, feltűnően nagy az "igen széles" méretek száma. Vizsgálataim során eddig a szeremlei óslakosoknál észleltem a legnagyobb fejszélességet.

Összehasonlítás Fülöpszállással: Mindkét nemnél – különösen férfiaknál – lényegesen nagyobb a szeremleiek fejszélessége. A differencia mindkét esetben erősen szignifikáns. (3.97, 3.51).

## HOMLOKSZÉLESSÉG

	Férfiak:	Nők:
óslakos szeremleiek	110.64	107.34
dunamenti magyarok	111.35	107.13
egyéb vidéki "	110.25	107.83
fülöpszállásiak	110.99	107.18

Összehasonlítás Fülöpszállással: Ugy férfiaknál, mint nőknél alig van eltérés, a differencia egyik esetben sem szignifikáns (0.62, 0.36).

### JÁROMIVSZÉLESSÉG

	Férfiak:	Nők:
óslakos szeremleiek	147.35	139.84
dunamenti magyarok	147.77	140.34
egyéb vidéki "	144.87	139.80
fülöpszállásiak	145.86	138.41

A járomiv mindkét nemnél "széles", de jelentős az "igen széles" járomiv előfordulása is.

Összehasonlítás Fülöpszállással: A szeremleiek járomivszélessége mindkét nemnél nagyobb, a differencia férfiaknál nem szignifikáns (1.96), nőknél szignifikáns (2.04).

### MORFOLÓGIAI ARCMAGASSÁG

	Férfiak:	Nők:
óslakos szeremleiek	122.36	112.82
dunamenti magyarok	122.26	114.58
egyéb vidéki "	121.98	110.83
fülöpszállásiak	120.78	111.91

A szemleiek arca mindkét nemnél "középmagas".  
Férfiaknál több a magas, mint az alacsonyarcu ,  
nőknél fordított a helyzet.

Összehasonlítás Fülöpszállással: A szemleiek arca  
mindkét nemnél magasabb, de az eltérés egyike-  
setben sem szignifikáns (1.93,1.25).

### ÁLLKAPOCSSZEGLETSZÉLESSÉG

	Férfiak:	Nők:
óslakos szemleiek	111.18	102.41
dunamenti magyarok	110.94	104.47
egyéb vidéki "	111.36	104.01
fülöpszállásiak	111.76	104.10

Az állkapocsszegletszélesség feltűnően nagy nemi  
differenciát mutat.

Összehasonlítás Fülöpszállással: A fülöpszállásiak áll-  
kapocsszeglete mindkét nemnél szélesebb, bár  
férfiaknál az eltérés csak 0.58 mm. Férfiaknál a  
differencia nem szignifikáns (0.72), nőknél szig-  
nifikáns (2.64).

## FÜLMAGASSÁG

	Férfiak:	Nők:
óslakos szeremleiek	128.09	121.63
dunamenti magyarok	127.84	120.68
egyéb vidéki "	127.38	123.30
fülöpszállásiai	125.63	121.21

Összehasonlítás Fülöpszállással: A szeremlei férfiaknál a fülmagasság lényegesen nagyobb, a nőknél viszont alig van eltérés. A differencia férfiaknál erősen szignifikáns (3.37), nőknél nem szignifikáns (0.63). Feltűnő, hogy míg a nem-i differencia Fülöpszálláson csak 4.42, addig Szeremlén 6.46 mm.

Országos Széchényi Könyvtár

## ORRMAGASSÁG

	Férfiak:	Nők:
óslakos szeremleiek	55.34	51.41
dunamenti magyarok	54.23	50.95
egyéb vidéki "	54.68	50.61
fülöpszállásiai	54.56	51.21

Összehasonlítás Fülöpszállással: E méret a szeremleieknél nagyobb, bár nőknél a különbség jelen-

téktelen. A differencia egyik nemnél sem szignifikáns (1.48,0.48).

### ORRSZÉLESSÉG

	Férfiak:	Nők:
óslakos szeremleiek	36.55	32.90
dunamenti magyarok	35.90	33.38
egyéb vidéki "	35.66	32.21
fülöpszállásiai	35.24	32.58

Összehasonlítás Fülöpszállással: Mindkét nemnél a szeremleiek orra a szélesebb, de nőknél csak kis eltérés mutatkozik. A differencia férfiaknál erősen szignifikáns (3.64), nőknél nem szignifikáns (1.07).

### FEJJE LZÓ

	Férfiak:	Nők:
óslakos szeremleiek	86.29	86.91
dunamenti magyarok	83.87	87.34
egyéb vidéki "	84.63	85.89
fülöpszállásiai	84.27	85.44

Az óslakos szeremleiek tulnyomó többsége tulrövid-

fejű (hyperbrachycephal) és rövidfejű (brachycephal), a középhosszu (mesocephal) fejalkat egészen alárendelt, a hosszufejűség (dolichocephalia) pedig csak egy férfinél fordult elő.

Összehasonlítás Fülöpszállással. Mindkét nemnél a szeremleiek fejjelzője a rövidebb. A differencia mindkét esetben erősen szignifikáns (4.39, 4.45)

### ARCJELZŐ

	Férfiak:	Nők:
óslakos szeremleiek	83.22	80.83
dunamenti magyarok	83.13	81.66
egyéb vidéki "	84.25	79.54
fülöpszállásiai	82.79	80.94

Az óslakosoknál mindkét nemnél az euryprosopia a leggyakoribb, utána a mesoprosopia következik.

Összehasonlítás Fülöpszállással. Az arcjelző mindkét nemnél csaknem egyenlő, a differencia egyik esetben sem szignifikáns (0.70, 0.36).

## ORRJELZŐ

	Férfiak:	Nők:
óslakos szeremleiek	66.23	64.22
dunamenti magyarok	66.58	65.49
egyéb vidéki     "	65.49	64.21
fülöpszállásiak	64.97	63.82

Összehasonlítás Fülöpszállással. Mindkét nemnél a szeremleiek orrjelzője a szélesebb, bár nőknél alig van eltérés. A differencia egyik esetben sem szignifikáns (1.42, 1.07).

**MORFOLÓGIAI JELLEGEK.** Az uralkodó morfológiai jellegek: egyenes orr, enyhén gömbölyű tarkó és meredek homlok. A konvex orr, lapos tarkó és hátrahajló homlok lényegesen gyakoribb a férfiaknál, mint a nőknél.

Összehasonlítás Fülöpszállással; Az uralkodó jellegek előfordulása csaknem egyező a két populációnál, de a konvex orr és az erősen gömbölyű tarkó Fülöpszálláson gyakrabban fordul elő.

## SZEMSZIN \*

### F é r f i a k :

	világos %	kevert %	sötét %
óslakos szeremleiek	24.2	39.5	36.3
dunamenti magyarok	16.1	35.5	48.4
egyéb vidéki "	21.2	38.3	40.4
fülöpszállásiai (24-60 évesek)	17.1	32.3	50.6

### N ő k :

óslakos szeremleiek	13.2	38.5	48.3
dunamenti magyarok	15.8	31.6	52.6
egyéb vidéki "	28.6	37.1	34.3
fülöpszállásiai (24-60 évesek)	15.6	25.1	59.3

Összehasonlítás Fülöpszállással. Szeremlén a kevert , (zöldes) szemszin gyakrabban, a sötét szemszin pedig ritkábban fordul elő.

---

\* a szemszin és hajszin megoszlását is a 24-60 évesek adatai alapján közlöm (óslakos szeremleiek esetében 91 férfi és 91 nő).

## HAJSZIN\*

	Férfiak.		Nők:	
	világos %	sötét %	világos %	sötét %
óslakos szeremleiek	8.8	91.2	6.6	93.4
dunamenti magyarok	9.7	90.3	7.9	92.1
egyéb vidéki "	6.4	93.6	14.3	85.7
fülöpszállásiai (24-60 éves)	9.1	90.9	4.2	95.8

Összehasonlítás Fülöpszállással. A hajszin megoszlása a két népességnél csaknem teljesen megegyező.

### C. A NÉPESSÉG TIPOLOGIAI ÖSSZETÉTELE.

**JELLEGEK VARIÁCIÓJA.** A variáció lemérése céljából kiszámítottam a meghatározható szigma rációkat, vagyis a középkorú szeremlei férfiak jellegeinek szórását az egész emberi faj megfelelő átlagos szórásának százalékában fejeztem ki. A kapott értékek a következők:

Testmagasság	105.34
Fejhossz	107.58

Fejszélesség	98.81
Homlokszélesség	84.28
Járomivszélesség	96.23
Arcmagasság	98.28
Állkapocsszegletszélesség	103.79
Orrmagasság	89.47
Orrszélesség	97.93
Fejvédő	102.06
Arcjelző	94.31
Orrjelző	89.36

A kilenc méret átlagos szigma rációja 97.97; a három indexé pedig 95.24; tehát a populáció kis mértékben homogénnek mondható.

### EMBERTANI TIPUSOK (Mindhárom korcsoport adatai alapján.)

Óslakos szeremleiek. A leggyakrabban előforduló típusok a turanid (29%), az előázsiai (18%) és az alpi típus (7%). A többi felismerhető típus nagyrészt kisebbségben fordul elő a három főtípus és meghatározatlan összetevők mellett. E típusok előfordulási sorrendje: dinári, keletbalti, mediterrán, mongoloid és északi. Meg kell emlí-

lenem, hogy az alpi tipussal kapcsolatba hozható jellegeket túlnyomóan (82 %-ban) nőknél észleltem.

A leggyakrabban előforduló turanid típus nagyközepes és mérsékeltén magas termetű, a vállszélesség és mellkerület nagy, a fej mérsékeltén hosszú, igen széles-széles, hyperbrachy-brachycephal, az arc igen széles-széles, túlnyomóan középmagas, euryprosop, az orrprofil és orrcsucs egyenes, a tarkó enyhén gömbölyű, a haj és szemszín sötét, de a szemszín néha zöldesbarna.

Az e típusba sorolt egyének egy csoportjánál az arc magasabb, meso-leptoprosop, ezeket pamiro-turanoid\* elnevezéssel a turanid típus egyik változataként vettem fel.

Az előázsiai típus általában kis-közepes, a vállszélesség és mellkerület a helyi átlag alatt van, a fej középhosszu, széles, hyperbrachycephal, az arc középszéles-mérsékeltén széles, középmagas, meso-leptoprosop, az orrprofil erősen konvex, az orrcsucs lehaj-

---

\* a pamiro-turanoid és pamiro-armenoid jellegek együttes előfordulása 15 % körül lehet.

ló, a nyakszirt meredek, vagy enyhén gömbölyű, a szem és hajszin sötét, a szemszinnél a zöl - desbarna árnyalat is előfordul.

Elkülöníthető egy nagyközepes-magas termetű - általam pamiro-armenoidnak\* nevezett-csoport is, melynél a fej méretei nagyobbak, a járomív és az állkapocsszeglet szélesebb, a homlok meredek és az orr enyhén konvex.

A nők egy csoportjánál tulnyomóan az alpi típus jellegeit észleltem. A kisközepes-alacsony termet, brachycephalia, sötét haj és szemszin, rövid, konkáv orr, domboru homlok és gömbölyű arc egyeznek az alpi típus jellegeivel, de a fej és arc eléggé változó méretéi miatt úgy vélem, hogy e csoport nem egységes. Az egyes eltérő méretek több típussal - többek között a lapponoid típussal - hozhatók kapcsolatba.

Bevándorolt dunamenti magyarok. A leggyakrabban előforduló típusok: a turanid (27 %) előázsiai (13 %), dinári (11 %), alpi (10 %). A további sorrend: mongoloid, északi, mediterrán és keletbalti.

---

\* a pamiro-turanoid és pamiro-armenoid jellegek együttes előfordulása 15 % körül lehet.



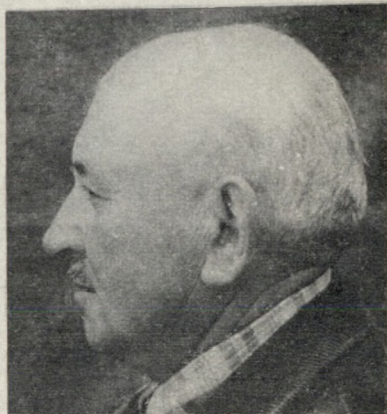
1



2



3

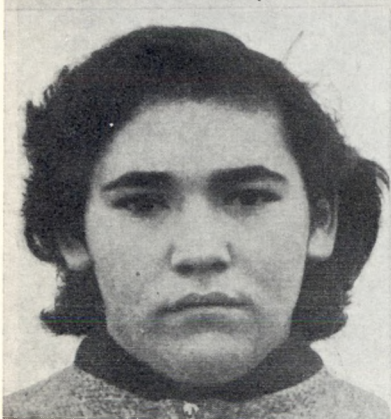




4



5

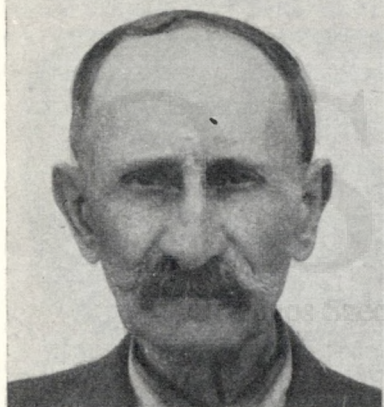


6

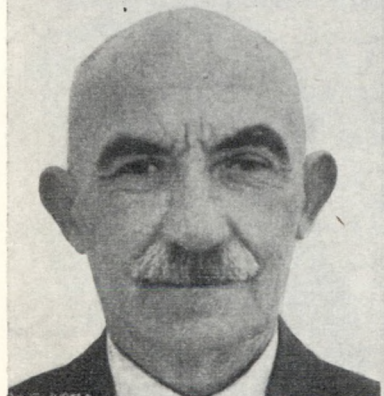




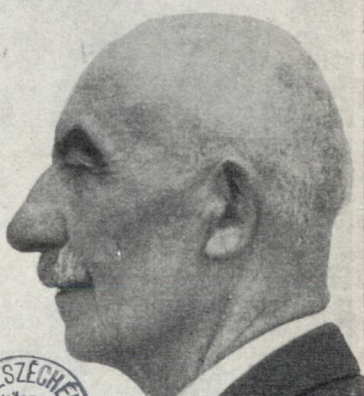
7



8

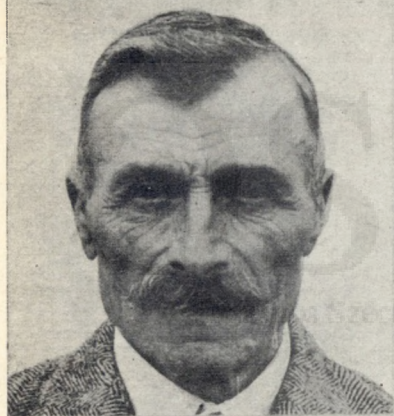


9





10



11



12



Statiztika kontroll. A tipológiai meg-  
ozslás ellenőrzésére Stolyhwo módszerét használtam. Az orrprofil és a járomivszélességet választottam differenciáldiagnosztikai alapnak.

Az első kombináció úgy férfiaknál, mint nőknél mind a hét esetben pozitív eredményt adott a turanid tipussal azonosítható jellegekkel, (egyenes orral, nagyközepes-magas termet, brachycephalia, euryprosopia, leptorchinia, igen széles járomiv, enyhén gömbölyű tarkó és meredek homlok.) Az előázsiai típus jellegeivel kapcsolatban (kisközepes-alacsony termet, brachycephalia, meso-leptoprosopia, hyperleptorchinia, mérsékelten széles-középszéles járomiv, lapos tarkó és hátrahajló homlok) férfiaknál szintén mind a hét esetben, nőknél viszont csak négy esetben volt pozitív az eredmény. Nőknél négy esetben pozitív volt a kombináció az alpi típus jellegei tekintetében (konkáv orral euryprosopia, mesorchinia, mérsékelten széles járomiv és meredek homlok.)

A második kombináció férfiaknál és nőknél egyaránt hat-hat esetben adott pozitív eredményt a turanid típus jellegeivel kapcsolatban. Az előázsiai tipussal azonosítható pozitív kombinációk

száma férfiaknál négy, a nőknél három. Ugyancsak három esetben pozitív a kombináció nőknél az alpi típus tekintetében. A IX. és X. sz. táblázat adatai alapján meggyőződhetünk arról, hogy a járomivszélesség növekedésével párhuzamosan nő a nagyközepes és magas termetű, brachycephal, euryprosop és egyenes orru egyének száma, amiből azt a következtetést vonhatjuk le, hogy Szeremlén a termet növekedése nagyrészt nem a dinári és északi, hanem a turanid és pamiro-turanoid jellegekkel kapcsolatos.

ÖSSZEFOGLALÁS DUNA-TISZAKÖZI VIZSGÁLATAIMRÓL. Eddigi vizsgálataim szerint a Duna-Tiszaközi magyaroknak a turanid típus a fő alkotó eleme (kiskunok, Tisza-kécske, Drágszél, Uszód, Szeremle, Nagybaracska\*), ami összhangban áll Bartucz Lajos korábbi vizsgálataival. A más vidékeken gyakori keletbalti és dinári típus itt jóval ritkább, viszont az előázsiai típus előfordulása jelentős, nemcsak a kunok között, hanem a déli részeken is (Szeremle, Nagybaracska). A kunok és jászok között gyakori a mediterrán jellegek előfordu-

---

\* legújabb, 1961. nyarán végzett vizsgálataim szerint a turanid típus Homokmégyen és Ordason is relatív többségben van.

lása, de a többi vizsgált községben is többszöröse az országos viszonylatban becsült 1 %-nak. (Több - ségben vannak a nem gracilis mediterrán jellegek .) Bár vizsgálataim során jellegzetes mongoloidokkal is találkoztam, mégis meglepő volt, hogy egyes vidé - keken (kiskunok, Kalocsa környéke) mongoloid jel - legeket alig észleltem. Egyes dunamenti községek - ben nőknél gyakori az alpi típus előfordulása (Úszód, Szeremle). A pamiri tipussal kapcsolatba hozható jellegeket főként Szeremlén, Fülöpszálláson, Szabad - szálláson és Kiskunlacházán észleltem. Eddigi vizs - gálataim szerint a pamiri jellegek nem egységesek, a pamiro-turanoidok és pamiro-armenoidok metriku - san és morfológiailag eléggé eltérnek egymástól. Szembetűnő, hogy a pamiri jellegek csak ott for - dulnak elő nagyobb számban, ahol a lakosságnak a turanid és előázsiai típus a fő alkotó része.

## I r o d a l o m .

1. Bartucz Lajos: A magyar ember (Budapest, évszám nélkül.)
2. Bartucz Lajos: Embertan (Budapest, 1956. Egyetemi jegyzet.)
3. Henkey Gyula : Fülöpszállási kunok embertani vizsgálata. (Népkutató Füzetek, Kecskemét, 1961. 2. sz.)
4. Kóhegyi Mihály: Adatok Szeremle történetéhez . (Népkutató Füzetek, 1960. 2. sz.)
5. Magyarország vármegyéi és városai (szerk. Dr. Borovszky Samu) Pest-Pilis-Solt Kiskun vármegye (Budapest, évszám nélkül.)
6. Magyar Statisztikai Közlemények, Új sorozat 42. kötet (Budapest, 1912.)
7. Martin Rudolf: Lehrbuch der Anthropologie (Jena, 1928.)
8. Thoma Andor: Folytonos eloszlású jellegek variációjának mérése (Antropológiai Közlemények IV. kötet 2. füzet , 1957.)

Gy. Henkey:

Antropologische Untersuchung ungarischer Einwohner  
von Szeremle.

Dorfgemeinde Szeremle liegt im südwestlichen Teil des Tieflandes Donau-Theiss, 6 Km. weit nach Westen von der Stadt Baja. Das Dorf bestand bereits im Jahre 1323 und wurde nicht einmal während der Besetzung durch die Türken zugrunde gerichtet. Die Anzahl der Urbevölkerung ist seit Ende des XIX. Jh. wegen Beschränkung der Geburtszahl im Fallen begriffen und es schwinkt sich die Zahl der Einwohner allmählig empor.

Ich habe insgesamt 484 Personen untersucht. Es gab darunter 263 Urbewohner, 89 aus der Umgebung von Szeremle stammende, 11 schon aus anderen Gegenden eingewanderte Ungaren, 22 aber von anderer Nationalität. Die Massdaten der untersuchten Personen habe ich in 3 Altersgruppen eingeteilt bearbeitet: I. Alter von 16-23, II. 24-60 und III. über 61 Jahren. Die auf Urbevölkerung bezüglichen Parameter sind in Tabellen I.-IV. zu finden. (In den Tabellen sind der Reihenfolge nach folgende Massbestimmungen und Indizes enthalten: Körperhöhe, Sitzhöhe, Schulterbreite, ganze Armlänge, Brustumfang, grösste Kopflänge, grösste

Kopfbreite, kleinste Stirnbreite, morphologische Gesichtshöhe, Unterkieferwinkelbreite, Kopfhöhe, Nasenhöhe, Nasenbreite, morph. GesichtsindeX, Nasalindex.)

Die Massdaten der Ureinwohner von Szeremle habe ich mit den Massangaben der aus Szeremlelegend eingewanderten Ungaren, dann mit denen, die aus anderen Landesbezirken aber gleichfalls ungarischer Herkunft sind, endlich mit Massdaten der Kumanen zu Fülöpszállás verglichen. Gemäss den Ergebnissen der t-Test war zwischen den ungarischen Ureinwohnern von Szeremle und den Kumanen zu Fülöpszállás nur ein geringer Unterschied zu beobachten.

In Bezug auf die Ureinwohner mittlerer Altersgruppe gebe ich die gruppenweise ersichtliche Häufigkeit der metrischen Merkmale auf der Tabelle V an. Es lässt sich daraus feststellen, dass hohe Gestalten, kurzer Kopfindex, niedriger morph. GesichtsindeX bei Männern und bei Frauen gleichfalls am häufigsten sind. Männer sind verhältnismässig wesentlich höher, als Frauen. Bei Männer folgt auf Gruppe von hoher Gestalt die der übermittelgrossen, bei Frauen aber der untermittelgrossen. Auffallend häufig kommen sehr breiter Kopf und

Jochbogen vor. Die vorliegenden Fälle an dunkler Haarfarbe betragen bei Männern 91.2 %, bei Frauen 93.4 %, für Augenfarbe ist aber folgende Reihenfolge zu beobachten: dunkle ( 36.3, 48.3 % ), gemischte (39.5, 38.5 %), helle (24.2, 13.2 %). Als herrschende morphologische Merkmale gelten die gerade Nase, leicht rundes Genick und steile Stirne.

Die Urbewölkerung von Szeremle ist als mässig homogen zu betrachten. Die durchschnittliche Sigma-Ration von 9 Linearmassen ist 97.97, von 3 Indexen 95.24. Typen, die am öftesten vorkommen sind der turanide (29 %), der vorderasiatische Armenide (18 %), und der alpine (7 %). Den alpinen Typ habe ich beinahe ausschliesslich an Frauen beobachtet.

Die durch Methode Stolyhwo durchgeführte statistische Kontrolle beweist die Richtigkeit der gegebenen typologischen Verteilung. Je eine Gruppe der Turanid-Vorderasiatischen kann mit dem pamirischen Typ in Zusammenhang gebracht werden, aber die pamirischen Merkmale sind mit den Merkmalen des turaniden, beziehungsweise mit den des vorderasiatischen Typs dermassen verflochten, dass sie von diesen nicht mehr zu trennen sind.

Auch Lichtbilder habe ich anhangsweise denen zuliebe angeführt, die sich für die ungarische

Einwohnerschaft von Szeremle interessieren, um sie diese näher kennen lernen zu lassen. Die Massangaben jener veranschaulichten Leute teile ich an Tabelle XI. mit.

Auf dem Tieflande Donau-Theiss habe ich bisher beinahe 4.000 Personen untersucht. Nach den Ergebnissen meiner Untersuchungen gehören die hier ansässigen Ungaren hauptsächlich zu dem turaniden Typ, und diese Feststellung steht mit den im Jahre 1938 durch Professor Bartucz veröffentlichten Daten in Einklang. Die auf anderen Landesteilen häufigen ostbaltischen und dinarischen Typen sind hier viel seltener, dagegen ist aber das Vorkommen des vorderasiatischen Typs von grossem Belang. Ich messe insbesondere dem Studium des pamirischen Merkmale von den Merkmalen der turaniden, beziehungsweise der vorderasiatischen Typen Schwierigkeiten. Auffallend ist es, dass die pamirischen Merkmale in grösserer Anzahl nur da beobachtet werden, wo der turanide und der vorderasiatische Typ die beiden wichtigsten Elemente im Baustoff der Einwohnerschaft bilden.


I. Táblázat.

Szereleli ös lakosok I. (♂ 18-23, ♀ 16-23 éves) korcsoport statisztikai paraméterei.

Jelleg	Férfiak ♂			Nők ♀		
	N	M	V	N	M	V
Testmagasság	15	171.06	164 - 179	23	156.70	147 - 164
Ölőmagasság	15	89.20	87 - 95	23	84.09	78 - 91
Vállszélesség	14	39.80	38 - 43	23	35.22	33 - 38
Teljes karhosz	15	76.47	72 - 82	23	68.83	64 - 75
Mellkerület	14	94.72	87 - 103	-	-	-
Felhossz	15	188.07	180 - 195	23	179.-	169 - 187
Feljszélesség	15	160.47	152 - 167	23	154.04	148 - 161
Homlok szélesség	15	111.60	106 - 119	23	105.-	99 - 111
Járomi szélesség	15	142.33	135 - 151	23	136.48	128 - 144
Morf. arc magasság	15	120.87	113 - 131	23	110.52	96 - 131
Állkapocaszöglet szélesség	15	105.67	98 - 116	23	100.17	90 - 115
Fül magasság	15	127.20	120 - 140	23	122.74	116 - 128
Orr magasság	15	54.40	50 - 59	23	49.17	44 - 55
Orr szélesség	15	34.73	32 - 39	23	31.35	27 - 34
Féjjelző	15	85.46	77 - 92	23	86.22	82 - 91
Arcjelző	15	85.-	79 - 93	23	81.04	73 - 92
Orrjelző	15	64.13	54 - 72	23	63.74	51 - 73

II. Táblázat.

Szerelmi éalagosok II. (24-60 éves) korcsoport statisztikai paramétereit.

Férfiak 

Jelleg	N	M	s <sup>2</sup>	s	V
Testmagasság	91	168.16	37.37	6.11	155 - 183
Ülőmagasság	90	87.90	11.19	3.34	78 - 96
Vállszélesség	90	39.39	3.20	1.77	34 - 45
Teljes karhossz	87	76.39	11.79	3.46	66 - 88
Mellkerület	91	99.36	66.10	8.13	85 - 127
Fejhossz	91	187.97	44.58	6.67	164 - 202
Fejszélesség	91	162.12	26.44	5.14	150 - 176
Homlok szélesség	91	110.64	17.06	4.13	101 - 119
Járomiv szélesség	91	147.35	26.03	5.10	134 - 159
Morf. arc magasság	91	122.36	39.54	6.29	108 - 145
Állkapocs szélesség	91	111.18	36.28	6.02	94 - 128
Fül magasság	90	128.09	33.41	5.78	115 - 140
Orr magasság	91	55.34	11.98	3.40	48 - 67
Orr szélesség	91	36.55	8.06	2.84	30 - 44
Fej jelző	91	86.29	12.06	3.47	75 - 95
Arc jelző	91	83.22	23.17	4.81	71 - 97
Orr jelző	91	66.23	48.56	6.97	52 - 84

III. Táblázat.

Szeremlei óslakosok II. (24-60 éves) korcsoport statisztikai paraméterei.

Nők (♀)

J e l l e g	N	M	$s^2$	s	V
Testmagasság	91	155.24	29.36	5.42	142 - 166
Ölőmagasság	91	82.85	8.96	2.99	75 - 91
Vállszélesség	91	36.19	3.73	1.94	32 - 41
Teljes karhossz	89	69.09	9.70	3.11	63 - 77
Mellkerület	-	-	-	-	-
Fejhossz	91	179.12	26.45	5.14	163 - 192
Fejzélesség	91	155.63	17.26	4.15	144 - 168
Homlokszélesség	91	107.34	15.44	3.93	97 - 116
Járomívszélesség	91	139.84	27.80	5.27	129 - 150
Morf. arcmagasság	90	112.82	33.38	5.78	100 - 129
Állkapocsazegletszélesség	91	102.41	26.94	5.19	91 - 118
Fülmagasság	89	121.63	24.76	4.97	107 - 137
Orrmagasság	91	51.41	11.52	3.39	42 - 60
Orrzélesség	91	32.90	4.69	2.16	30 - 41
Fejjelző	91	86.91	6.55	2.56	79 - 93
Arcjelző	90	80.83	17.39	4.17	71 - 93
Orrjelző	91	64.22	29.71	5.45	55 - 76

IV. Táblázat.

Szerelmi óslakosok III. (61 éven felül) korcsoport statisztikai paramétereit.

J e l l e g	Férfiak (♂)			Nők ♀		
	N	M	V	N	M	V
Testmagasság	23	163.43	150 - 175	19	153.95	143 - 162
Olómagasság	21	84.95	76 - 92	18	81.21	74 - 85
Vállszélesség	22	38.36	35 - 43	19	36.26	33 - 40
Teljes karhossz	21	73.72	67 - 80	18	69.05	63 - 75
Mellkerület	21	95.05	83 - 111	-	-	-
Fejhossz	23	183.96	176 - 191	19	178.42	171 - 184
Fejzélesség	23	159.83	145 - 171	19	155.74	145 - 165
Homlok szélesség	23	108.09	99 - 114	19	107.79	97 - 114
Járomivzélesség	23	145.78	138 - 155	19	141.84	129 - 152
Morf. arcmagasság	23	123.91	114 - 134	19	114.58	102 - 136
Állkapocszegletzélesség	23	111.-	104 - 125	19	104.16	93 - 110
Fülmagasság	23	126.55	120 - 134	19	123.68	113 - 135
Orrmagasság	23	56.61	49 - 63	19	52.84	48 - 62
Orrzélesség	23	37.70	34 - 45	19	36.21	29 - 43
Fejjelző	23	87.-	81 - 90	19	87.37	81 - 96
Arcjelző	23	84.96	80 - 94	19	80.52	69 - 94
Orrjelző	23	66.44	56 - 78	19	68.68	55 - 78

V. Táblázat.

Szeremlei ös lakosok metrikus jellegeinek csoportonkénti gyakorisága a II. (24-60 éves) korcsoportban.

Jelleg	Beosztás, csoportmegnevezés		Férfiak (♂)		Nők (♀)		
	Férfiak (♂)	Nők (♀)	N	%	N	%	
Testmagasság	x - 159.9	alacsony	x - 148.9	9	9.9	11	12.1
	160 - 163.9	kisközepes	149 - 152.9	10	11.1	20	22.2
	164 - 166.9	közepes	153 - 155.9	13	14.3	19	20.9
	167 - 169.9	nagyközepes	156 - 158.9	21	23.1	18	19.8
	170 - 179.9	magas	159 - 167.9	35	38.5	23	25.3
	180 - x	igen magas	168 - x	3	3.3	-	-
Fehőosz	x - 177	rővid	x - 169	5	5.5	2	2.2
	178 - 185	középhozosu	170 - 176	27	29.7	28	30.8
	186 - 193	hozosu	177 - 184	45	49.5	47	51.6
	194 - x	igen hozosu	185 - x	14	15.4	14	15.4
Fej szélesség	x - 147	keskeny	x - 141	-	-	-	-
	148 - 155	középszéles	142 - 149	8	8.8	6	6.6
	156 - 163	széles	150 - 157	52	57.1	58	63.7
	164 - x	igen széles	158 - x	31	34.1	27	29.7
Fej jelző	x - 75.9	dolichocephal	x - 76.9	1	1.1	-	-
	76 - 80.9	mesocephal	77 - 81.9	5	5.5	4	4.4
	81 - 85.9	brachycephal	82 - 86.9	35	38.5	38	41.8
	86 - x	hyperbrachycephal	87 - x	50	54.9	49	53.8
Járomivszélesség	x - 133	keskeny	x - 125	-	-	-	-
	134 - 141	középszéles	126 - 133	8	8.8	11	12.1
	142 - 150	széles	134 - 142	60	65.9	54	59.3
	151 - x	igen széles	143 - x	23	25.3	26	28.6
Morfológiai arcmagasság	x - 117	alacsony	x - 108	15	16.5	20	22.2
	118 - 126	középmagas	109 - 117	53	58.2	54	60.0
	127 - 135	magas	118 - 126	21	23.1	14	15.6
	136 - x	igen magas	127 - x	2	2.2	2	2.2
Arcjelző	x - 78.9	hyperuryprosop	x - 76.9	16	17.6	17	18.9
	79 - 83.9	euryprosop	77 - 80.9	33	36.3	34	37.8
	84 - 87.9	mesoprosop	81 - 84.9	27	29.7	21	23.3
	88 - 92.9	leptoprosop	85 - 89.9	13	14.3	13	14.4
	93 - x	hyperleptoprosop	90 - x	2	2.2	5	5.6
Orrjelző	x - 54.9	mezorchin	x - 54.9	4	4.4	1	1.1
	55 - 69.9	leptorchin	55 - 69.9	63	69.2	74	81.3
	70 - 84.9	hyperleptorchin	70 - 84.9	24	26.4	16	17.6

VI. Táblázat.

Morfológiai jellegek csoportjainak megoszlása a szerelmi élelők II. (24-60 éves) korcsoportjában.

Jelleg	Forma	Férfiak (♂)		Nők (♀)	
		N	%	N	%
Orrhát	konkáv	10	11.-	21	23.1
	egyenes	50	54.9	50	54.9
	konvex	31	34.1	20	22.-
Tarkó profilja	lapos, meredek	20	22.-	6	6.6
	enyhén-gömbölyű	54	59.3	59	64.8
	erősen gömbölyű	17	18.7	26	28.6
Homlokprofil	meredek	69	75.8	88	96.7
	hátrahajló	22	24.2	3	3.3

Országos Széchényi Könyvtár

VII. Táblázat.

Az orrprofil

kombinációja a diagnosztikailag fontosabb bélyegekkal. Stolyhwo módszere. Felső sorban feltüntetve a talált gyakoriság, az alsó sorban a 0 korreláció esetén várható elméleti gyakoriságtól való eltérés. Férfiak (○) II. korcsoport.

Jelleg és beosztása		Orrprofil		
		konkáv	egyenes	konvex
Testmagasság	x - 164.9	4 + 1.7	6 - 5.5	11 + 3.8
	165 - 174.9	4 - 2.8	+ 3.9	20 - 1.1
	175 - x	2 + 1.1	6 + 1.6	0 - 2.7
Fejjelző	x - 80.9	1 + 0.3	3 - 0.3	2 0.0
	81 - 82.9	2 + 1.1	4 - 0.4	2 - 0.7
	83 - x	7 - 1.5	43 + 0.7	27 + 0.8
Arcjelző	x - 83.9	5 - 0.4	29 + 2.-	15 - 1.6
	84 - 87.9	2 - 1.-	14 - 0.8	11 + 1.8
	88 - x	3 + 1.3	7 - 1.2	5 - 0.1
Orrjelző	x - 54.9	0 - 0.4	2 - 0.2	2 + 0.6
	55 - 69.9	3 - 3.8	35 + 0.9	24 + 2.9
	70 - x	7 + 4.3	13 - 0.7	5 - 3.6
Kromivszélesség	x - 141	2 + 1.1	1 - 0.5	5 + 2.3
	142 - 147	4 0.0	19 - 0.8	13 + 0.7
	148 - x	4 - 1.2	30 + 4.2	13 - 3.-
Tarkó profilja	lapos	2 - 0.2	10 - 1.-	8 + 1.2
	enyhén gömbölyű	4 - 1.9	32 + 2.3	18 - 0.4
	erősen gömbölyű	4 + 2.1	8 - 1.3	5 - 0.8
Homlok	meredek	7 - 0.6	40 + 2.1	22 - 1.5
	hátrahajló	3 + 0.6	10 - 2.1	9 + 1.5

VIII. Táblázat.

Az orrprofil

kombinációja a diagenetikailag fontosabb bélyegekkel. Nők (♀) II. korcsoport.

Jelleg és beosztás		Orrprofil		
		konkáv	egyenes	konvex
Testmagasság	x - 153,9	12 + 3.-	19 - 2.4	8 - 0.6
	154 - 163,9	7 - 3.4	26 + 1.3	12 + 2.1
	164 - x	2 + 0.4	5 + 1.1	0 - 1.5
Fejfelző	x - 81,9	3 + 2.1	1 - 1.2	0 - 0.9
	82 - 83,9	1 - 0.4	4 + 0.7	1 - 0.3
	84 - x	17 - 1.7	45 + 0.5	19 + 1.2
Arcfelző	x - 80,9	12 + 0.1	28 + 0.2	11 - 0.3
	81 - 84,9	5 + 0.1	14 + 2.6	2 - 2.7
	85 - x	4 - 0.2	7 - 2.8	7 + 3.-
Orrfelző	x - 54,9	0 - 0.2	1 + 0.4	0 - 0.2
	55 - 69,9	15 - 2.1	43 + 2.3	16 - 0.3
	70 - x	6 + 2.3	6 - 2.8	4 + 0.5
Járomivészélesség	x - 133	2 - 0.6	4 - 2.-	5 + 2.6
	134 - 138	12 + 5.8	11 - 3.8	4 - 1.9
	139 - x	7 - 5.2	35 + 5.9	11 - 0.7
Tarkó profilja	lapos	1 - 0.4	1 - 2.3	4 + 2.7
	enyhén gömbölyű	9 - 4.6	38 + 5.6	12 - 1.-
	erősen gömbölyű	11 + 5.-	11 - 3.3	4 - 1.7
Homlok	meredek	20 - 0.3	49 + 0.6	19 - 0.3
	hátrahajló	1 + 0.3	1 - 0.6	1 + 0.3

IX. Táblázat.

A járomivszélesség

kombinációja a diagnosztikailag fontosabb bélyegekkel. Férfiak (○) 11.korcsopori.

Jelleg és beosztása		Járomivszélesség		
		x - 141	142 - 147	148 - x
Testmagasság	x - 164.9	4 + 2.2	11 + 2.7	6 - 4.9
	165 - 174.9	3 - 2.5	24 - 0.5	35 + 3.--
	175 - x	1 + 0.3	1 - 2.2	6 + 1.9
Fejtelés	x - 80.9	1 + 0.5	3 + 0.6	2 - 1.1
	81 - 82.9	1 + 0.3	4 + 0.8	3 - 1.1
	83 - x	6 - 0.7	29 - 1.5	42 + 2.2
Arcjelés	x - 83.9	1 - 3.3	16 - 3.4	32 + 6.7
	84 - 87.9	3 + 0.6	14 + 3.3	10 - 3.9
	88 - x	4 + 2.7	6 + 0.1	5 - 2.8
Orrjelés	x - 54.9	1 + 0.6	1 - 0.6	2 0.0
	55 - 69.9	5 - 0.5	24 - 0.5	33 + 1.--
	70 - x	2 - 0.2	11 + 1.1	12 - 1.--
Orrprofil	konkáv	2 + 1.1	4 0.0	4 - 1.2
	egyenes	1 - 3.5	19 - 0.8	30 + 4.2
	konvex	5 + 2.3	13 + 0.7	13 - 3.--
Tarkó profíja	lapos	3 + 1.2	8 + 0.1	9 - 1.3
	enyhén gömbölyű	3 - 1.7	22 + 0.7	29 + 1.1
	erősen gömbölyű	2 + 0.5	6 - 0.7	9 + 0.2
Homlok	meredek	7 + 0.9	30 + 2.7	32 - 3.6
	hátrahajló	1 - 0.9	6 - 2.7	15 + 3.6

X. Táblázat.

A járomivszélesség

kombinációja a diagnosztikailag fontosabb bolyegekkel. Nők  $\bigcirc$  II. korcsoport.

Jelleg és beosztása		Járomivszélesség		
		x - 133	134 - 138	139 - x
Testmagasság	x - 153,9	6 + 1,8	16 + 5,9	12 - 7,8
	154 - 163,9	5 - 1,-	9 - 5,8	36 + 6,9
	164 - x	0 - 0,9	2 - 0,1	5 + 0,9
Fejfelző	x - 81,9	1 + 0,5	2 + 0,8	1 - 1,3
	82 - 83,9	1 + 0,3	2 + 0,2	3 - 0,5
	84 - x	9 - 0,8	23 - 1,-	49 + 1,8
Arcfelző	x - 80,9	3 - 3,2	9 - 6,2	39 + 9,5
	81 - 84,9	4 + 1,4	10 + 3,7	7 - 5,1
	85 - x	4 + 1,8	8 + 2,6	6 - 4,4
Orrfelző	x - 54,9	0 - 0,1	- - 0,3	1 + 0,4
	55 - 69,9	8 - 0,9	24 + 2,-	42 - 1,1
	70 - x	3 + 1,1	3 - 1,7	10 + 0,7
Orrprofil	konkáv	2 - 0,6	12 + 5,8	7 - 5,2
	egyenes	4 - 2,-	11 - 3,8	35 + 5,9
	konvex	5 + 2,6	4 - 1,9	11 - 0,7
Tarkó profilja	lapos	1 + 0,3	2 + 0,2	3 - 0,5
	enyhén gömbölyű	4 - 3,1	18 + 0,5	37 + 2,6
	erősen gömbölyű	6 + 2,9	7 - 0,7	13 - 2,1
Homlok	meredek	10 - 0,6	26 - 0,1	52 + 0,7
	hátrahajló	1 + 0,6	1 + 0,1	1 - 0,7

XI. Táblázat.  
Ábrákos szereplő szereplők adatai.

Sorszám	Teteljegység	Fehérsz	Fehérsétség	Járomivázeleség	Morf. arcmegség	Orrmegség	Orrszélesség	Szemszín	Hajszín	Típus	Megjegyzés
1.	168.-	190	167	157	121	60	38	barna	mély sötétbarna	turanid	óslakos
2.	163.-	179	162	145	113	53	34	sötétbarna	sötétbarna	turanid	dunamenti
3.	168.2	190	166	155	122	55	38	sárgásbarna	sötétbarna	turanid	óslakos
4.	158.-	180	159	148	128	56	35	barna	fekete	pamiro-turanoid	óslakos
5.	161.-	185	157	150	121	62	37	sárgásbarna	fekete	pamiro-armenoid	dunamenti
6.	159.7	177	153	138	116	48	37	sötétbarna	sötétbarna	mongoloid	dunamenti
7.	173.8	183	150	143	127	50	35	barna	sötétbarna	mongoloid	dunamenti
8.	166.4	182	160	142	119	63	40	zöldes	mély sötétbarna	előázsiai	óslakos
9.	161.4	185	161	148	127	63	38	barna	mély sötétbarna	előázsiai	óslakos
10.	159.6	181	149	133	118	56	32	barna	mély sötétbarna	mediterranoide+x	egyéb vidéki
11.	175.3	176	160	153	127	63	37	sárgásbarna	fekete	dinaroid	dunamenti
12.	152.8	176	152	133	102	47	32	sárgásbarna	barna	alpi + x	óslakos

Lektorálta :

Dr. Thoma Andor.

OSZK



Országos Széchényi Könyvtár

Készült: a SZOT Rotaprint -nyomdájában  
400 példányban.



OSZK

Országos Széchényi Könyvtár

OSZK

Országos Széchényi Könyvtár