

A CSERÉPPIPA

Magyar Elektronikus Könyvtár változata

Javított bővített aktuális változat megtalálható =

<https://googledrive.com/host/0BxjOz8FpRzJWRI9FWHc0dzI1STA/toredek.htm>

FormaAkantuszosNyolcszögűKávéháziTurbánosGyöngysorosFrenulumosGömbösCsőrfenekűHímes pipa"Majomfej"NövényesTölcséresÖtszögletesPseudoKülönlegesVárbarlangiHengeresKarimák**Pecsét**AmstätterBoscovitzCöln(-ce)MohácsSelmeciSchlesingerF.Z (?)

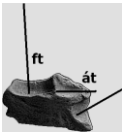
 serép  ipa



Bepecsételés (ábécérendben)



Lelőhely



Szerkezet, variációk



Terminológia



Gyűjtemény



Statisztika



Fedü



Tűzgyújtás



Bevezető



Pipológus



Pipázó cigánylány



Bibliográfia



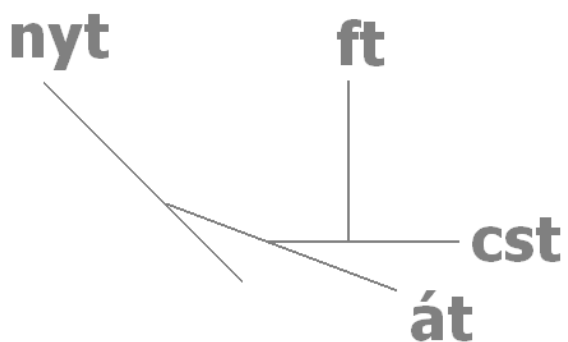
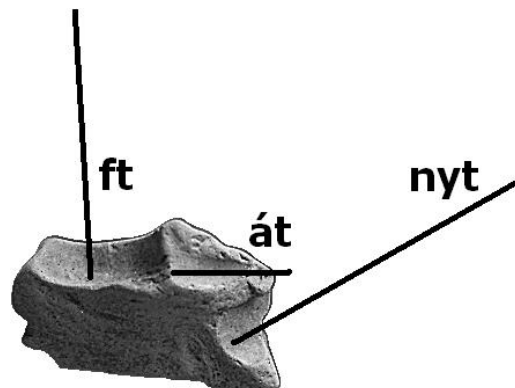
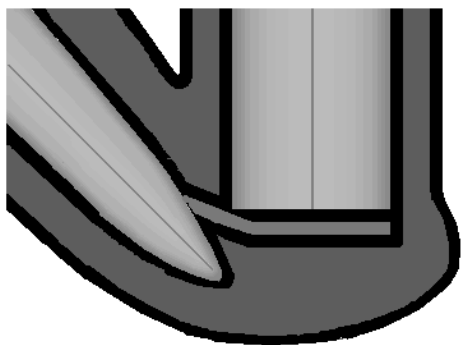
Borítóterv



Köszönet

METSZETI KÉPEK

szerkezet



Félbevágott cseréppipa oldalról



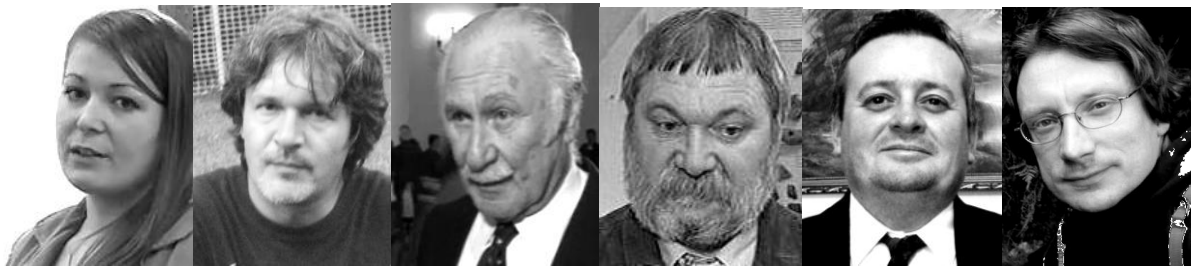
Nyakát vesztett darab szívás irányból



PIPOLÓGUS

pipológival foglalkozól?

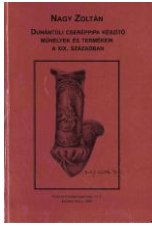
„A pipázás ideje, ami egy végtelen nyugalmat követelő szórakozás volt, az elmúlt. De nem múlt el a pipák világa.” (Osskó Irnák pipagyűjtő)



Néhány pipológus:

Varga Emese, [Szente B. Levente](#), Dr. Osskó Irnák, Dr. Nagy Zoltán, Harsányi Zoltán, Martin Vyšohlíd

Dr. Nagy Zoltán



A dunántúli cseréppipa-készítő műhelyek és termékeik a XIX. században (2001)

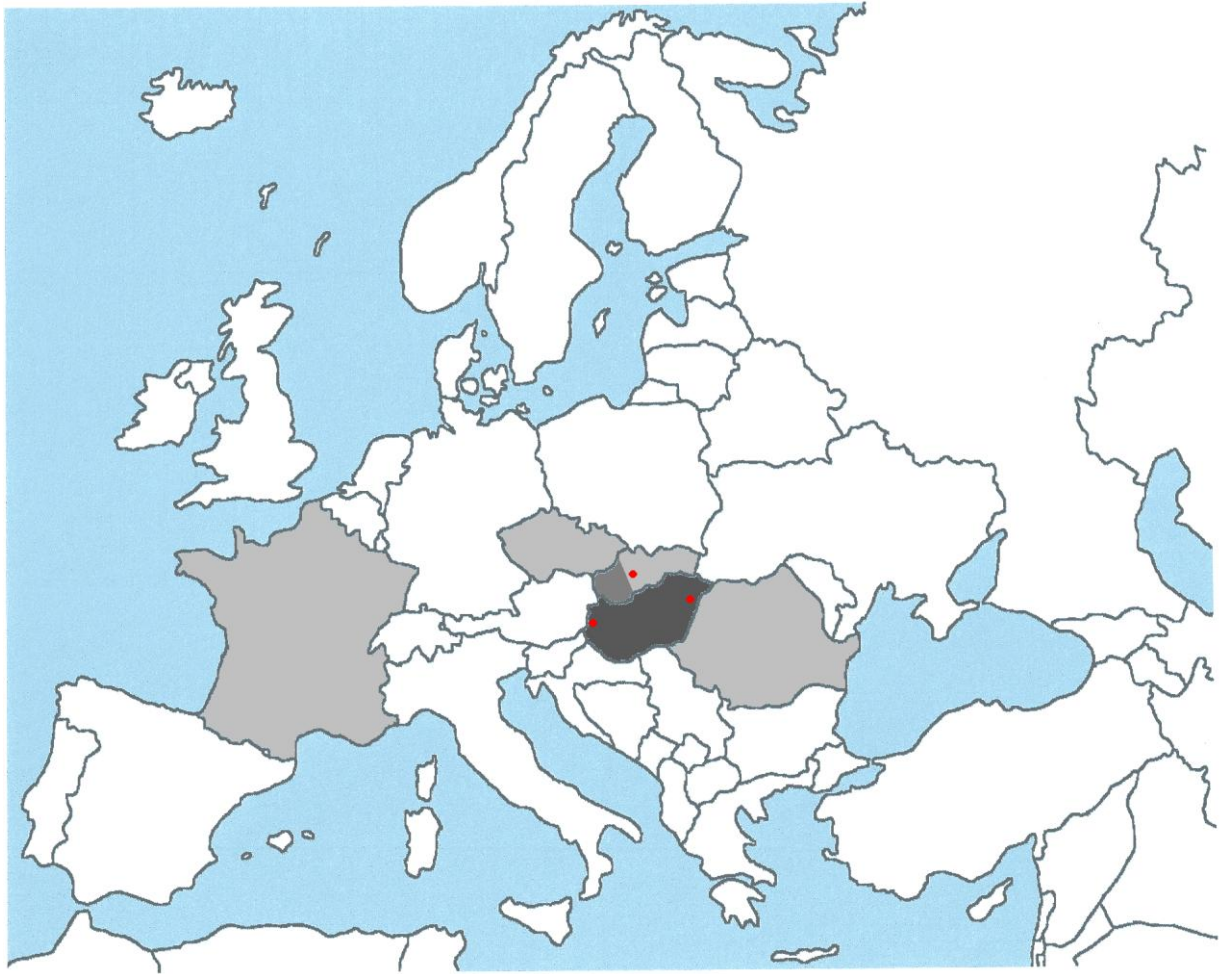


2014-es találat

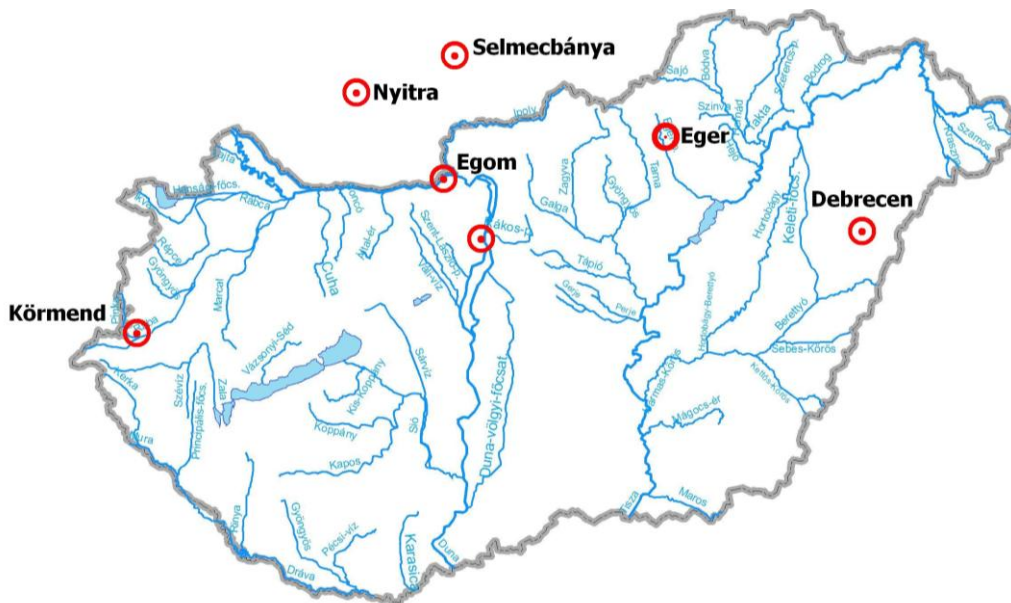


2008. május 24. , Rtl klub hiradó:

„visszakapták. 20 év után került vissza egy ellopott műkincs” a körmendi múzeumból 1988-ban ellopott 200 éves Napóleon-fejes cseréppipa.



Pipológusok kutató helye szerint jelölt országok, Európa térképen. Az ábrának nem sok értelme van, egész világon elterjedt volt a cseréppipa, bár fajtáit tekintve talán érdemes lenne helyhez kapcsolódva előfordulási statisztika.



Nagy-Küküllő

MAGYAR

- Debrecen

 - † [Ecsedi István](#) [link](#) [Szegény ember pipaviselete](#)
[Hogy viselte a debreceni ember a cseréppipát?](#)
 - [Cifrázó fák](#) [link](#)
- Körmend

 - [Dr Nagy Zoltán](#) [link](#)
- Nagy-Küküllő

 - [Szente B. Levente](#) ([wiki](#), [link](#))
- Eger

 - † Kovács Béla
 - [Véninger Péter](#) (műárgymásolatok)
 - [Varga Emese](#)
 - [Kovács Gyöngyi](#)
- Viziváros (Bp.)

 - [Kondorosy Szabolcs](#) [Pipa-terminológia](#)
- Viziváros (Egom)

 - Charlie
- Dömös

 - [Harsányi Zoltán](#)
- Ismeretlen

 - [Balázs Ádám](#)



SZLOVÁK

🎯 Nyugat-Szlovákia, Nitra
Marián Čurný



CSEH

🎯 ?
Martin Vyšohlíd



FRANCIA

🎯 ?
Philip Goose

BEVEZETŐ

előszó



Tudománytalanság kíséri végig az írást, mely általánosan előforduló találatokat szemléltet, kis hozzáfűzött megjegyzésekkel. Egy hobbirégész könyveihez talán alkalmas kiegészítésül szolgál.

Azonban az átlagembereknek segít képet alkotni az általánoságban szemétnek tartott, sokszor mégcsak fel sem ismert dolgokról. Vajon a mai kor szemete lesz majd annyira értékes mint a mostani régészeti holmik? Manapság az egységesített formák, a természetellenesnek ható anyagok, a mesteremberek keze által végzett munka hiánya, elértékteleníteni látszik mindazt, amit az utókorra hagyunk. Jó ötlet lehet megpróbálni (egyúttal nagyon fáradtságos) megismerni magunkat (ennek része a múlt ismerete, a használati tárgyakon keresztül is történhet) hogy az életminőségünkön, látásmódunkon javítani tudjunk, mert a tudást öröklődése szükséges a szebb társadalom eléréséhez. A múlt emberének esztétikai érzékének a magasabbrendűsége valószínű, mely a természet szorosabb ismeretéből (elmélyült időigényes megfigyelések) fakad. Dolgunknak érezhetjük, visszatérni a régen már bizonyítottan bevált életmódi sajátosságokhoz. A fejlődés nem lineáris, az, hogy az emberi kényelem sokak számára már semmittevést is lehetővé teszi, megtévesztő lehet, a lelki békéhez a falusi léptékek ideálisabbnak bizonyulnak. A múlt változatossága, mely sok tekintetben egyszerűséget is magában hordozott egyre elérhetlenebbnek látszik a másság negatív színben való megjelenítésével, a közömbösség terjedésével, a szükséges hajtóerő, a szeretet hanyatlásával.

A múlt embere tisztelettel élt a tárgyai felé, nem szándékos eldobhatóság, a rövid élet, a mindig újabbra cserélés volt a gyártási cél-szempon. Feltehetőleg pl. egy római mérföldkövet sem rongáltak meg alapos indok nélkül bár napjaink utcai grafiti készítői akár társadalomkritikát is gyakorolhatnak egyes „rongálások” kapcsán.

A pipák ha kemény talajra ejtődtek összetörhettek, általában tömegével gyártották őket és bár sok tömegpipa fajtája szinte minden szempontból értéktelen, akadnak régebbi és újabb pipák is, melyeknek formái igazán letisztult, kiforrott művészeti gondolatosságot hordoz, ami elsődleges inspiráló szerepével készítetett az agyagpipák gyűjtésének elkezdésében.

Korábban nem tudtam, hogy a pipákat agyagból is készítették, a Duna-parti szemét közt töredékeit fel sem ismertem volna ha nem lelek néhány teljesebb darabot pedig elég megsimítani a szilánkot. Sima felülete árulkodó, valamint belülről hengeres, kívülről gyakran nyolcszögletes (135 fokos éllel), a legkisebb szilánk is beazonosítható, elkülöníthető így más cserépdaraboktól.

Talán nincs is olyan múzeum, amelyik igényt tartana pipaleltre, ahol tartanak cseréppipát a raktárunkban, ott sem kérnek többet. A régészek nagy része félredobja, ebben talán szerepet játszik a nem túl régre datált koruk. Egyes agyagpipák művészi kidolgozottsága önmagában elegendő lenne, hogy odafigyeljünk erre a (bár) milliószámra, nyomóformával készült tömegtermékre.

100 év múlva a cseréppipák muzeális értéke várhatóan (számomra) felértékelődik. Ne persze minden az idővel értékesebb, de azonfelül értettem a kijelentést.

A formai változatosságban látom ennek az okát, abban, hogy hány jó választ adtak a készítő –sokszor művészek- arra az alapvető formai kihívásra, megmintázásra ahol a pipanyak belefut a pipafejbe. A díszítés is lehet lenyűgöző de másodlagos művészi szempont.

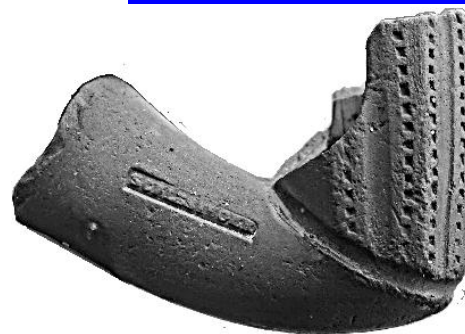
A sírokból (?) is a távoli jövőben talán előkerülnek majd épségben maradt szép pipák hiszen a parasztember kedvenc pipáját gyakran a koporsóba téve, együtt temették el vele.

Magyarországon már kevesen pipáznak, aki cseréppipát szív talán nincs is.

A [TÖREDÉK című könyv](#) részét képezi ez a cseréppipás anyag, az azonosítószám eleje (#290'6) mely annyit jelent „cseréppipa” el van hagyva az írásban.

Ha kedvet kap a pipák gyűjtéséhez, és tud küldeni fotót, várom emailben, kívánt megjegyzéssel együtt felhasználom a bővítéskor

charliespiral@gmail.com



BEPECSÉTELÉS

Mesterjegyek, pipakészítők, pipamesterek, műhelyek nevei

ÁBÉCÉ sorrendbe szedve. Pipák nyakán található mesterjegyekből válogatva. Egy-egy elnevezés pecsét többféle változatban fordul elő, lehetőség szerint bemutatva, pl Körmend 7 féle. Dr Nagy Zoltán munkáiból átemelt pecsétek, kutatási anyagok teszik ki az összeállítás legnagyobb részét.

Cseréppipa

- Osztrák-Magyar-Monarchia területén a XIX. sz. folyamán milliószám készítették

-körmendi zsidó kézművesek 1825- 1850 (?):

-selmeci pipakészítő:

A

AMSTÄTTER



Felirat: bécsújhelyi mester, Mathias Amstätter, sarkanként bekerekített külalakkal.



Címer: Kétfejű sas koronával.

ANTON PARTSCH



A RESS



#124

Anton Ress

B

BENJAMIN ANNERT

„nével fémjelzett műalkotásokra jellemző a gyöngysor keret alkalmazása, melyen belül gyakorta Homérosz portréjának tartott szakállas férfit ábrázolnak”

BODNAR

Selmebányán tevékenykedett akárcsak pl. M. Hönig.

BOSCOVITZ

C

CAFE CÖLN

kaolin agyagból (fehér) „kávé” pipák

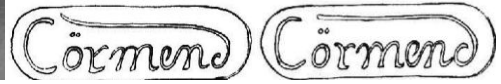


CÖLNCE



Cafe pipák

CÖRMEND → Körmend



Egy körmend címer és pipapecsételésen két G?, S monogrammal

D

E

F

FÜRST IN KÖRMEND



Salomon Fürst (1791Körmend-1869 Körmend) körmendi zsidó kézműves

G

H

HIRSCH IN KÖRMEND



Joseph Hirsch körmendi zsidó kézműves (1799Körmend-1855 Körmend)

I

J

JOSEPH PARTSCH



Ausziában működött.

?Joseph Bartsz

? nagyformátumú mester, illetve készítő műhely

K

KIS-AZARI (?)



Nagyformátumú (mester vagy műhely?) kis-azari pipák

KÖRMEND → Cörmend



L

M

MOHÁCS



142

MOS BINDER



Pinter (Pintér) Moses (Moses Binder) (1788 Nyitra-1853 Körmend); körmendi zsidó kézműves

M. HÖNIG



Hönig = nagyformátumú mester, illetve készítő műhely. Selmecebányán tevékenykedett akárcsak pl. Bodnar. „Lehetetlenné válik arra a kérdésre válaszolni, hogy (Selmecebányán kívül) hol is készült a valódi Hönig pipa, hiszen az Trauersdorf, Körmend, Vasvár, Bonyhád, Pápa földjében egyaránt „terem”, igaz közülük egy sem akad, mely egymással teljesen megegyező lenne. A különbözőségek, a parányi sajátosságok vagy a bepecsételt név betűtípusában, nagyságában, szó és betűközök ritmusának váltakozásában, vagy a mesterjegyek alkalmazásában érhetőek tetten, de az ékezetek alkalmankénti hiánya is fontos különbségtétel lehet.”

N

NOWOTNY SCHEMNITZ → schemnitz



Ignaz Novotny (selmeci pipakészítő) pipagyárát 1841-ben alapította. 1885-ben özvegye 2 munkással dolgozik.

O

P

PARTSCH → Anton Partsch, Joseph Partsch

PERNITZ

XIX. század első felében működő manufaktúra.

PODRECS

podrecsányi pipák



R

RAUCH

Pl.: „M:RAUCH SCHEMNITZ”

Mathias Rauch "1827-ben 60 évesnél magasabb kora ellenére Selmecebányán 3 legényt tartva „a hazát pipakészítéssel segítve" még aktívan dolgozott. "

S

SALOMON FÜRST → FÜRST IN KÖRMEND

SCHLESINGER



műhely: még nem azonosították, spekuláció: Bonyhád, Vasvár vagy Pápa (Nagy Z)

SCHEMNITZ → Nowotny Schemnitz, M:Rauch Schemnitz, Höinig , Tandler, ..



selmecebányai pipa (szlovákul Banská Štiavnica, németül Schemnitz) Selmecebányáról talán a legismertebb és legjobb minőségű cseréppipa



Selmecebánya címere két gyík, vár és ...

“Jó híre és igen nagy kelendősége volt a selmeci pipáknak. Kiváló agyaguk, jó építésük és ügyes formáik messze földön megkedveltették ezt a pipafajtát. A legszembeötlőbb jellegzetessége a pipa talpán kinyíló *kagylósleveles ornamentika*, az úgynevezett Rákóczi és Debreceni pipák későbbi, fontos díszítő eleme. Ez a pipaforma magyar közvetítéssel osztrák, német és francia területeken is erősen elterjedt. A selmeci pipaformák végleges kialakulását a XIX. század első harmadára tehetjük. Benjamin Annert mester selmeci műhelyének földben talált pipatöredékein láthatunk táncoló, lantot tartó görög alakokat, valamint Homérosz-portrékat. Ezek a bécsi klasszicizmus e korból származó kedves ábrázolásai.

A pipaipar a XIX. század második felében nagyon sok embernek adott kenyeret. Ezekben az időkben a selmeci pipakészítők a világ minden részébe nagy számban exportálták pipáikat. Európa nagy része, de még Amerika, Dél-Afrika és Ázsia lakosságának egy része is selmeci pipákból szívta a dohányfüstöt. Feltevésünk szerint ebben az időszakban nagyon sok, különböző mestereknél Selmecen tanult pipáslegény telepedik le az egész országban és készítenek - leginkább hazai fogyasztásra - pipákat. Közülük valószínűleg többen magukkal hozzák mestereik bélyegzőit, vagy azt utánozzák és használják fel saját készítésű darabjaikon. Rajtuk kívül a selmeci pipa jó hírének előnyeit mások is - főként osztrák mesterek - felhasználják, hogy selmeci bélyegzőkkel ellátott pipáiknak a piacokon jobb értékesítési lehetőséget szerezzenek.”NZ

!

SCHWARZ IN KORMEND



Nem tudjuk bizonyosan, volt-e kiforrott egyéni stílusjegye, vagy csak a sztárolt, ismert nagy cégek által készített formákat utánozta. (bizonytalan ez Moses Binder (Pintér), Philip Bethlein, Marcus Saurwein stb. pipakészítők esetében is). (Johan?) Johannes Schwarz (1788 Sered- 1873 Körmend); műhelye sok hamisítványt pl. selmecebányait készített; körmendi zsidó kézműves.

S. STEINER



"Zavarba esnénk, ha el kellene döntenünk, hogy a Körmenden ugyanazon lelőhelyen előkerült - S. Steiner, ill. Joseph Bartsz névbélyegzővel ellátott, megszólalásig hasonló - egészalakos Napóleon figurát ábrázoló darabot melyik mester készítette?"

T

TANDLER SCHEMNITZ



1828-ban már Selmecbányán működő mester neve. FLORIANUS TANDLER ebben az időben a királyi kiváltsággal bíró bányaváros polgára volt, aki iparát maga ugyan nem folytatta, de egy legény által működtette, mivel a forrás tanúsága szerint „ezidáig nyomorultan él” - azaz súlyos betegségben szenvedett.

THERESIENFELD



jól működő ausztriai pipakészítő műhely; XIX. század első felében működő manufaktúra.
theresienfeldi pipák [wiki](#)

U

UNIO














W

WIENERNEUSTADT



jól működő ausztriai pipakészítő műhely; XIX. század első felében működő manufaktúra.

LELŐHELY

- X lep **Lepold Antal** ásatásából, Vármúzeum, Esztergom
-  [dzs](#) **dzsámi**, viziváros, Esztergom
-  [szd](#) **Széchy Dénes**-barlang, Vároldal, Esztergom
-  [szt](#) **Szent Tamás** hegy, eső mosta lankás ösvény, Esztergom
-  [gőz](#) **Gőzhajó** utca Nagy-dunai végén fekvő hajóállomás déli öble, Esztergom
-  [gőb](#) **bozótos**, Gőzhajó utca szomszédságában, Esztergom
-  [gad](#) **Garammal** szemközti Duna, Esztergom
-  [pmö](#) **Pilismaróti Öböl** déli oldala, Szob-Pilismarót rév
-  [döm](#) dömösi kemping „túrista kikötő” és attól fel-le terjedő Duna-szakasz, Dömös
-  w **world wide web**” internetről szerzett tartalom
-  szl **Szent B. Levente** gyűjtéséből
- X nzm Nemzeti Múzeum (egy tucat?)
- X npm Néprajzi múzeum (20 ?)
-  ? ha saját gyűjtésből már nem emlékszem a lelőhelyre kérdőjel a lelőhely piktogramja
- Pszeudó** pipa
psze előtag - pipa alakú talált dolog, illetve, pipához hasonló töredék pl tányérról, díszpohárról, csontdarabka, tégladarab...

Amatőr régészetre (felszíni keresés) alkalmas „lelőhely”-eket ismertetek. Bárki gyűjthet cseréppipát a térképek segítségével, cserébe örülök ha küld fényképet a talált darabról, gazdagítanám a könyvet vele. Pipadarabon kívül, más [rég](#)i tárgy töredéket is várok, amit érdekesnek vél, pl. kerámiadarabokon fellelhető mesterjegy stb. Köszönöm.

charliespiral@gmail.com





A gyűjtemény felsorolásánál vagy a betűkódok vagy az őket helyettesítő piktogramok vannak jelezve, melyet még rendszerező (azonosító) szám követ.

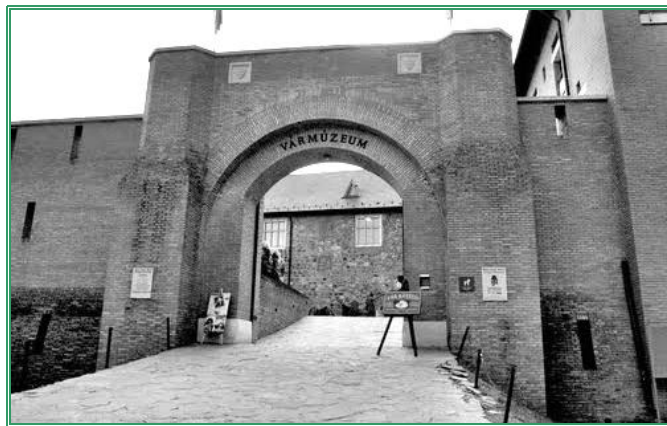
Jó „lelőhely” alatt, a szeméttelpeket, értem, annál jobb minnél régebbi, az idő felértékeli a tárgyakat, valamint a régi korok mesterembereinek hozzáértése jelentős értéknövelő.

Lelőhely kapcsán olyan területek is ismertette vannak, ahol egyáltalán nem fordul elő cseréppipa, mivel a [rég](#) régi tárgyak és természeti dolgok, pl fossziliák gyűjthető helyeit is itt ismertetem.

VÁRMÚZEUM

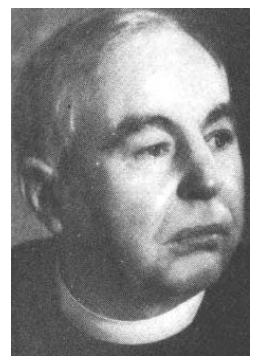


É ↗



É ↘

X **Lepold Antal (1880-1971)** kezdeményezésére és vezetése mellett tárták fel az esztergomi várat és árpádkori királyi palotát, (1934-1939).
376 agyagpipa, leltári számaik: 98.14.X, illetve 98.15.X



<http://lexikon.katolikus.hu/L/Lepold.html>
http://hu.metapedia.org/wiki/Lepold_Antal

VIZIVÁROS



Piktogramja a befejezetlenre tervezett dzsámi torony, vallási okból nem engedélyezték a helyreállítását, így csonka maradt de látványosságként jó. Magyarok a „hodzsát” bőrharangnak nevezték. „Keresztényeket bronzharang hívja az imára és a templomba, a muzulmánokat bőrharang”, aki fölmászott oda az erkélyre, naponta ötször. Müezzín (imára hívó) az imára hívó szöveget el kellett énekelnie.

Megközelítés: Erzsébet Park felől. A közeli, régi törökfürdő maradványaiból tovább működő primási tükörfürdő 1950-ig működött. A török/ tükör –fürdőhöz köthető szeméttöredékek léte kérdéses, bizonyításra vár. A vasgyár nyomai viszont elég konkrétak a folyóparton, fekete üvegtömbök formájában.

A felszint kavics borítja, feltűnően gyakori kerámiadarabkával. A cipő élettartamát nagyon lerövidíti a sóderen való közlekedés, érdemes erre gondolni cipőválasztás előtt. A „lelőhely” északi része az üveges fekete kővel borított területig tart, mely az egykori vasgyár feldarabolódott mellékterméke, nagyon éles, inkább kézbe se vegyük. Bár akad közte szívárványszínbén futtatott és levegőboborékokkal rendelkező különösen szép darab is. Erzsébet Parkról annyit megemlítek, hogy nemrég még Duna folyt a helyén, mesterséges feltöltés nagyrészt. Természetesen előnyös hozzá alacsony vízállást kifogni, ami általánosságban elmondható minden Duna menti lelőhelyről. Időszakos áradások és az elhaladó nagy hajók keltette hullámok teszik lehetővé, hogy mindig leljünk néhány apró cseréppipa darabot. Ha egyben nyak és fejdarabot is tartalmazó pipát találunk ezen a területen, szerencsének számít.

320 cm-es vízállás minimum kell a kereséshez, ilyenkor mindössze az el nem lepett 50 cm x, 3 méter partszakasz rejthet pipát.

SZÉCHY DÉNES BARLANG



É ↑



É ↙

Veszélyesen meredek a megközelítés.
Barlang befalazott részén két bejárat. Látogatása engedélyköteles.



Az esztergomi vároldalban lévő, Széchy Dénes-ről elnevezett barlang, törökkori járószintjét, az egykor odahordott (feltételezés szerint a várból) szemét borította, mely újkori sít-anyagot, az alatta lévő rétegek vizsgálatának érdekében, barlangászokkal együtt végzett feltáró kutatás folyamán, dr. Kövecses-Varga Eteleka régészeti felügyeletével eltávolították, majd a helyi (légvonalban 50 méterre található), (mára már MNM-hez tartozó) Balassa Bálint Múzeumban helyezték el, 25 évvel ezelőtt. (1987-1991)



Széchy Dénes

Középkori magyar főpap, politikus, bíboros, esztergomi érsek, Mátyás király koronázója stb.



Balassa Bálint Múzeum (MNM)

Újkori sitt tartalma

Sok kályhaelem (szürke, világos, piros), zöldmázos kályhacsemperész (3), erősen porló vastárgyak, 2 kis ágyugolyó, egy közepes méretű ágyugolyó köpeny, üvegszilánkok, 30-60 dkg-os vörös márványkő darabok, állati csontok (kopoltyúcsont, 10 cm-es haluszony-sugarú csontok, szokásos fogak így disznóagyar, szarvas/őz fog), 2kg hamuminta, felismerhetetlenségig porló bőr-cipőtalpdarabok, vizeskorsó nyaktöredékek, néhány lábas láb, 4 korongolt lábas nyél, 2 porcelánbabafej, kis márványgolyó, réz kis díszítőelemek, 1 kis gyögy, 1 középkori mesterjegyes (szokványos, ismert) perem, 3 féle kristálydarabka (barit, hegyik., ..), 1 szürke fenőkő, 1 réz kis-óramutató, 2 söröskupak, átlátszó műanyag lemezke, betondarab, kovakő darabkák, 1 puskagolyó-hüvely, kavics, por.

Összefoglalva: zömében meglehetősen szokványos újkori szemét. Az anyag átválogatásához, szelektálásához, jelentéktelen tartalmából kifolyólag a régészeknek nem fűlik foga, könnyen lehet, hogy a megtalálástól számított 25 évet követően további 25 évre megpihen a 60-70 kilós sittanyag, a 41 darab cseréppipájával együtt. Feltételezésem szerint a tartalomból egyedül a pipák közül, néhány számíthat az utókor érdeklődésére. A nagyközönség számára valószínű sosem lesz kiállítva, a várbarlang rejtette pipák első publikációját [itt éri el](#). A szemét egyéb töredékeiről a másik részben olvashat: [régí tárgy](#)



háromféle kristály a múzeum sittanyagából
1. barit 2. (?) 3. hegyikristály



Széchy barlang jobboldali, boltíves bejáratából ennyit világít be a napfény.

Barlang adatai

- posztgenetikus barlang (kőzet kialakulása után alakult)
 - felszakadásos barlang
- 50m hossz, 10m szintkülönbség

<http://foldalatt.hu/pilis-es-visegradi-hg/szechy-denes-barlang/>

<http://www.karsztfelodes.hu/kotetek/2014/19Eszterhas.pdf>

http://www.termeszetvedelem.hu/_user/browser/File/barlangkut%C3%A1si%20jelent%C3%A9sek/1988/balassa_balint_muzeum_1988.pdf



A barlang csereppipáit [itt](#) éred el.

SZENT TAMÁS HEGY



Nyáron alig járható bozóttal benőtt útszakasz. Kihalt területéből adódóan ajánlott felnőtt felügyeletével kint tartozkodni, ez igaz minden elhagyatott területre, melyek az elszigeteltségükből adódóan kiváló gyűjtőhelyekül szolgálhatnak. Mára már terepbejárással nincs számottevő esély cseréppipát találni. Esetleg komolyabb esőzések után lehet próbálkozni, hátha kisebb földcsuszamlás felszínre hoz valamit pl. emberi csontok ilyenkor bújnak elő.

HAJÓÁLLOMÁSI HATÁRÁTKELŐHELY

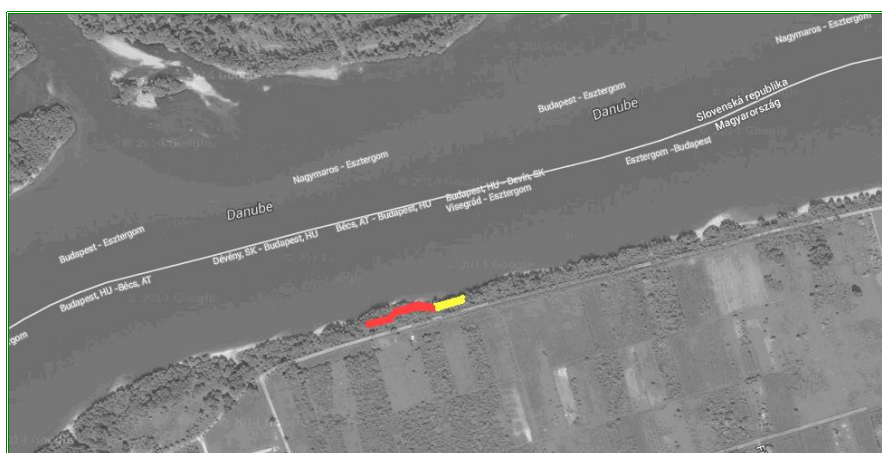


Gózhajó utca végén a főúton átkelve, a hajóállomás déle részén öblös a Duna, ide rakódott le vagy ide hordták a régi hulladékot, cserepek pici darabjai –egészen régiék is- találhatóak. Cseréppipát még nem leltem de feltételezhető.



A hosszan pirossal jelzett szakaszon egészen nagy cserépdarabokat is lehet találni, a környéken fedélnélküli szálláshelyeket látni, itt is mint minden elhagyott részen ajánlott társsal közlekedni. Feltöltés eredményének tűnő buckák állati csontokat, cserépdarabkákat rejtnek. Diószen (lignitdió/brikett)ből is akad pár szem.

GARAM-mal szemben szürke agyag



Sárga színnel jelölt részen, őstengeri üledék, homogén szürke agyag formájában, gyakori benne különféle csiga fosszília. A beszakadt partrészek miatt (szürke agyag) könnyen rátalálhat. Innen folyásiránnyal felfelé haladva a parti kavicsok közt sűrűn lelhetünk már kimosott fehér csigákat, 25-30 féle faj, főleg apróbb félék. Kimosott ősi bioturbációs nyomdarabokból sokat találhatunk.

Nummulitesz és osztriga szintén van de azok általánosan fordulnak elő a Duna szinte minden kavicsos partszakaszán. Ősi fogtöredék (főként ormányos, rhino és cápa) ritkán de akadhat a pirossal jelzett területen. [Marcus Aurelius](#) valhol itt a Garam táján készítette híres [ELMÉLKEDÉSEK](#) című könyvét. Mellesleg a szemben lévő sziklás hegy látványa a Dunával kiváló környezet elmélkedésre, pihenésre.

Cserépdarabokat nemigen találni, cseréppipát meg biztos nem, de fosszília (elsősorban csiga) gyűjtésre kiváló, könnyű terep. Babylon, Typhis, Apporrhais stb.

MARÓTI ÖBÖL



É ↑



Pirossal jelzett rész lehet érdekes, fossziliák vonatkozásában.

Ritka de volt: Ammonitesz, Rhino fog.

Nagyobb nummulites csoportosulások különféle megtartási állapotban előfordulnak.

KIKÖTŐ



É ↑

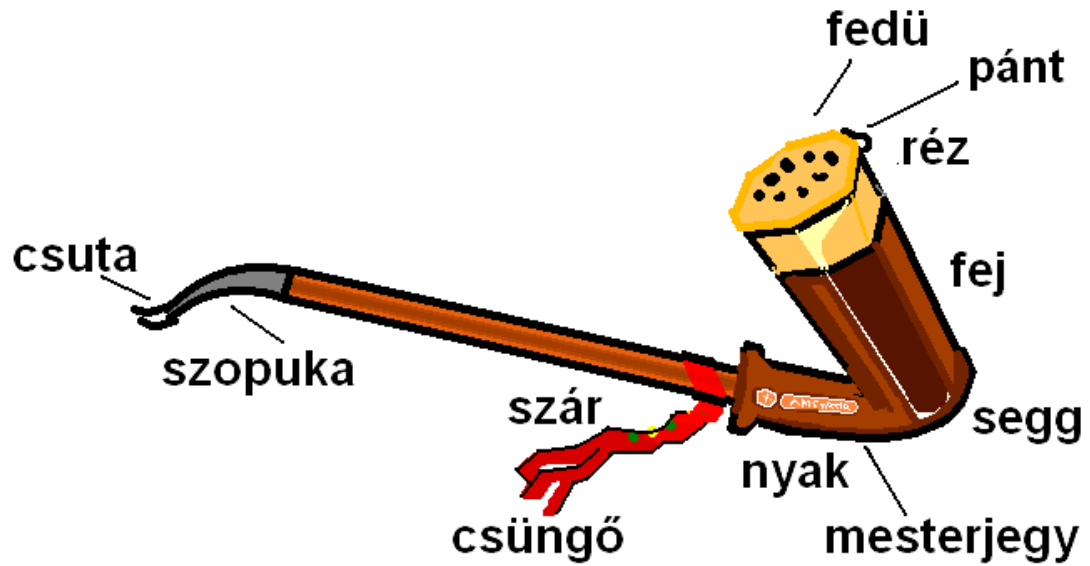


Fontos lehet a kereséshez a rendkívül alacsony vízállás.

Gyakori találat az iszkábaszeg. [Harsányi Zoltán](#) írásaiból ismertem meg a helyet. Folyásiránynak felfelé érdemes még haladni a parton a pirossal jelzett résztől, mert lefelé haladva, -eltekintve néhány pecsétes téglától- csak nagyobb kőveket leltem, érdektelennek tűnő szakasz következik.

CSERÉPPIPA SZERKEZET

Részek, típus-variációk

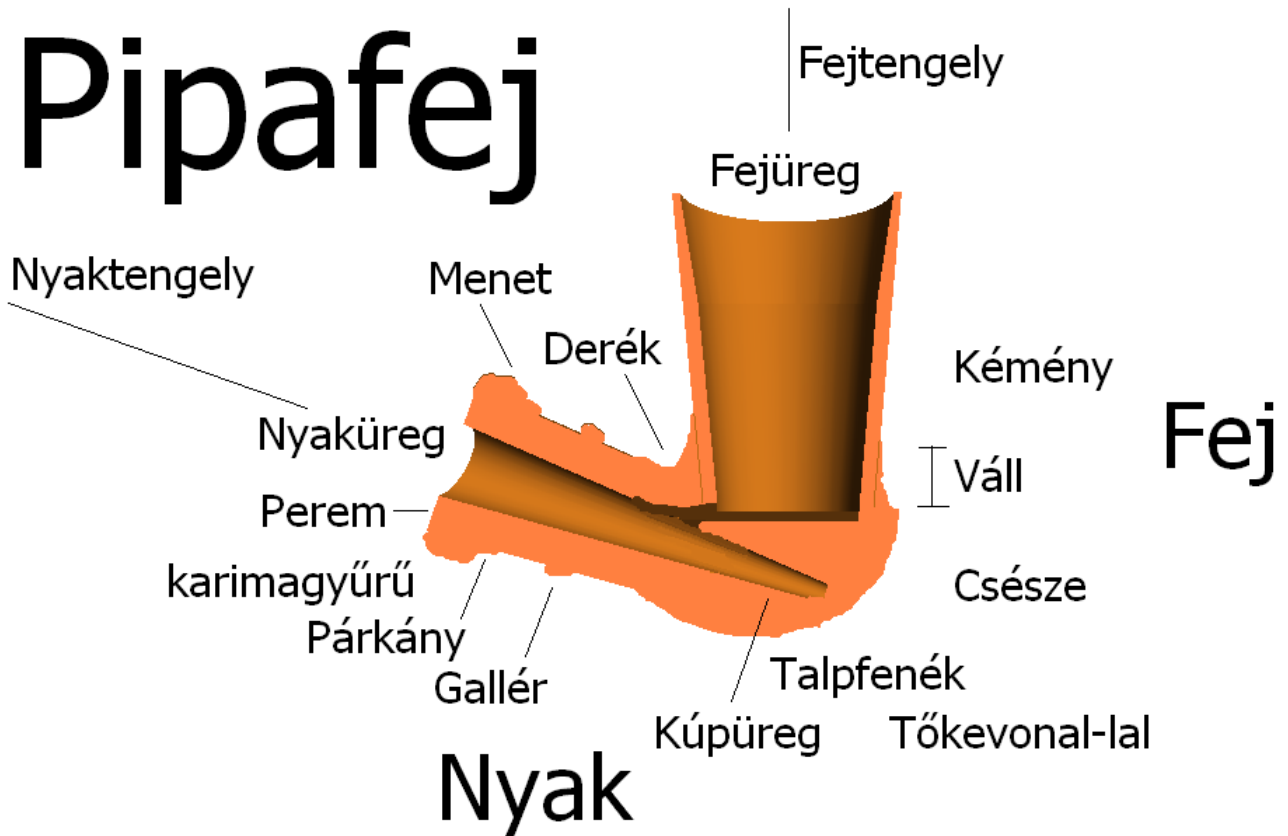


Használati teljességében ábrázolt cseréppipa

(csuta = szopuka?)

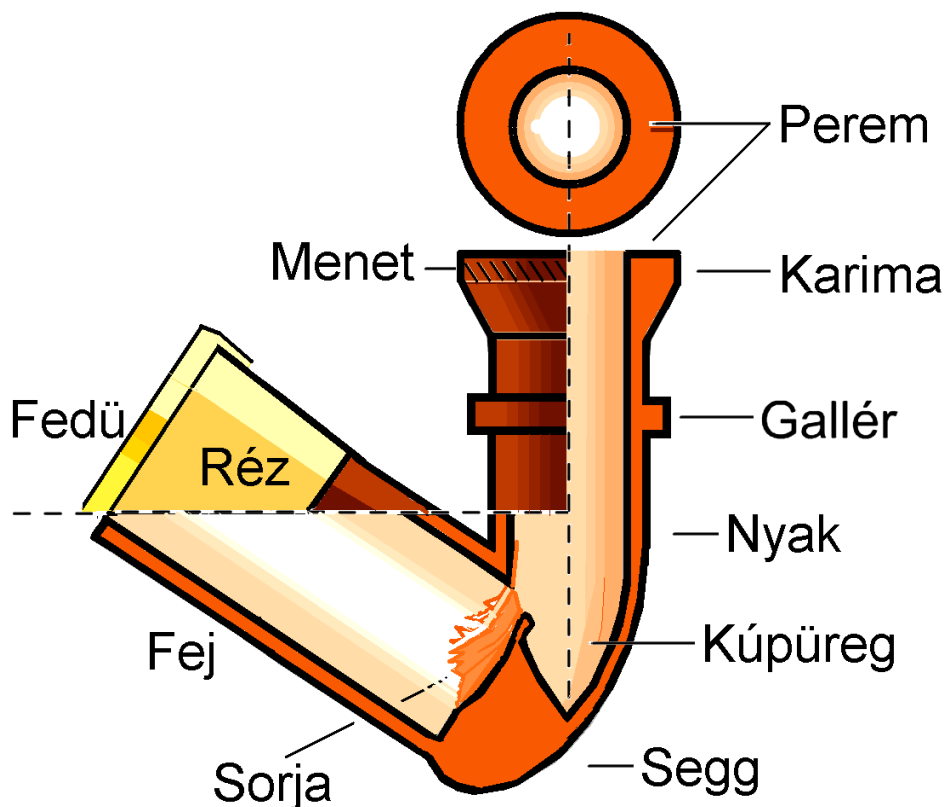
PIPAFEJ*

Pipafej



Pipafej* (*nyak+fej együttesére is értendő) metszet

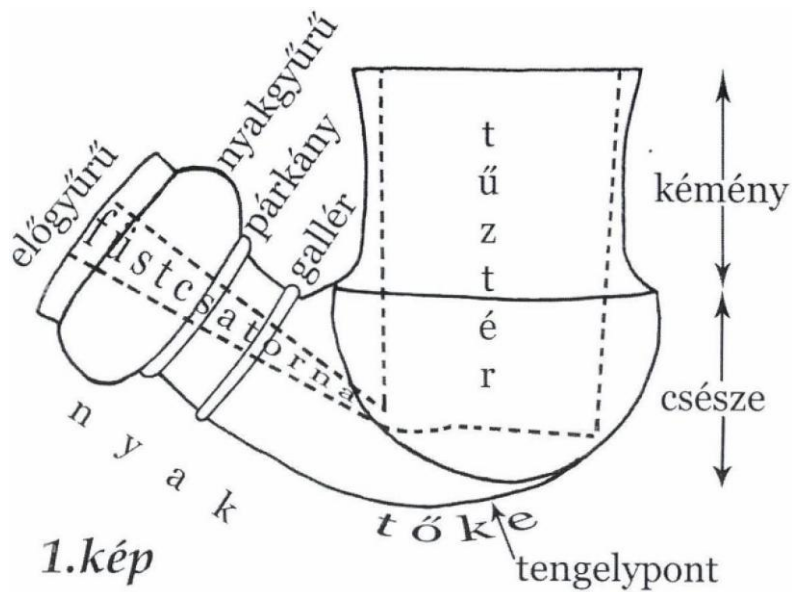
Tőkevonal ebből a nézetből az alsó kontúrra tehető; Csésze tetszés szerint sorolható a nyakhoz illetve a fejhez, mindkettő főrésznek szerves részeként nehéz egyikhez vagy másikhoz sorolni; A lényegi központi rész látható bár nem megnevezett: Áttörési vonal, folyosó; Csatorna (ál vagy valódi) lévén, hogy hosszának tekintetében is nagy szórást mutat, inkább nem részletezett, külön lásd az erről szóló (csatorna) írás-résznel, mit értünk alatta; A piparezező foglalkozásához köthető réz-elemek (csillogó, pánt, fedü) nincsenek az ábrán de szintén a pipafej* hez tartozhat; a különféle cífrázokkal való díszítések a pipa részeként is értelmezhetőek a taglalásuk másik fejezetben van, ahogy a sokszor elmaradhatatlan mesterjegy is bár az utóbbi nem köthető formavilágát tekintve a „pipasághoz”, korábban egyszer meghatározott általános védjegy esztétikai élmény helyett az eredetiség igazolójaként (és sokszor hamisítva).



ábra: „pipafej” főbb részei

Sokféle formájú agyagpipa volt. Egyes részek előfordulnak rajtuk, mások nem, alapvető, mindegyiken megtalálható a fej és a nyak, üregeikkel együtt. (a csatlakozásból következően a derék és a fenék is) De pl. a csatorna, a csésze, a gallér, az előgyűrű, a párkány de még a karima is hiányozhat. A fenti ábra sem tekinthető alapvetőnek, szabálynak, köszönhetően a nagy változatosságú előfordulásnak. Érdekes lehet több alaptípus szerkezeti képét ismertetni egy helyett, a részek tanulmányozásához, különbségtételekhez, pl 1 csőfenekű, 1 gömbös, 1 akantuszos stb. pipát.

KONDOROSY-FÉLE KÉP



Kondorosy-féle rajz

Kondorosy-féle terminológia

„A pipa két alapvető része a fej és a nyak. A fej foglalja magában a tűzteret. A nyak szár felőli vége a mechanikai igénybevétel miatt fokozatosan szélesedik, vagy ún. **nyakgyűrűt** kap. A nyakgyűrű előtt kis gyűrű övezheti a szárnyilást (előgyűrű). A nyakgyűrűhöz a fej felé eső oldalon újabb gyűrű tapadhat, a **párkány**, a nyakon kisebb gyűrű, a **gallér** következhet. A nyak fokozatosan szélesedve vagy anélkül csatlakozik a fejhez. Ez utóbbi esetben többnyire a félig-meddig a fej alá érkező nyak ívvel követi a fej fenekét és fokozatosan „süllyed el” benne. Ez az ék alakú, sokszor díszített körvonallal hangsúlyozott idom a **tőke**. A fejet a profil erőteljes ívű vagy megtörő vonalai két részre oszthatják. Az alsó, szélesebb* a **csésze**, ebből indul az általában magasabb **kémény**. A csésze legnagyobb átmérője fölötti része, mely a kéménnyel összeköti, a **váll**. A cseréppipán a készítésére szolgáló kétrészes negatív (modell) összeillesztési vonala, a varratvonal sokszor jól látható. (I. tábla, 1. kép) ”

(Kondorosy)

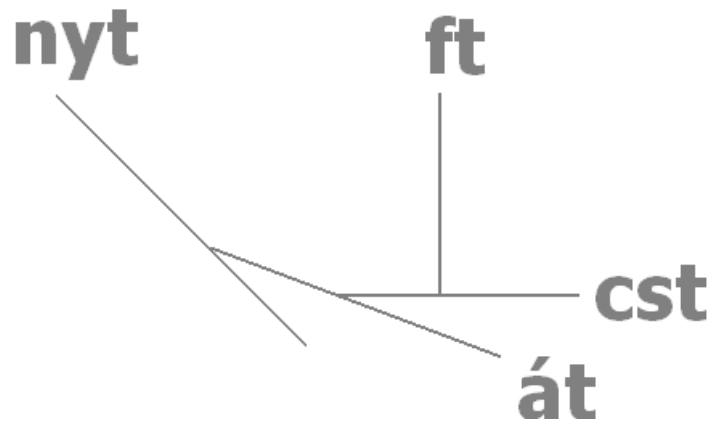
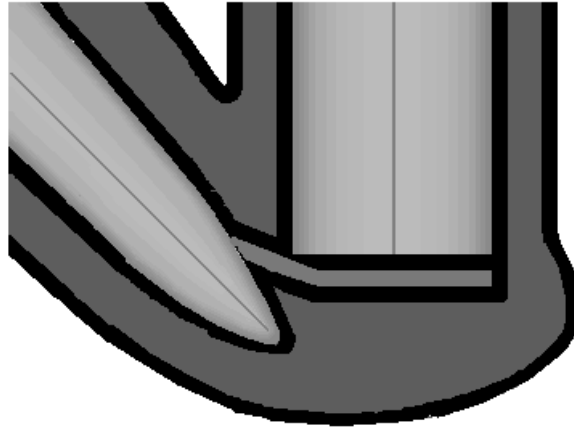
*szélesebb

Nincs általános szabály tekintettel a nagy formai változatosságra, pl. homorú csésze: #83.

*füstcsatorna

Kondorosy-nál kúpüreg nincs, (mert másik alaptípushoz tartozó pipákhoz illő az ábra) a füstcsatorna a nyaküreggel együtt szerepel; a fejben is folytatódik a vályúként mélyített a füstcsatorna, egészen a fej faláig fut. A csatorna egyszerű, illetve keresztet formázó is lehet.

FŐ TENGELYEK



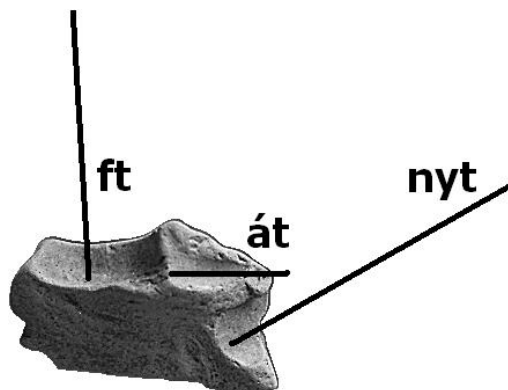
„pipafej” központi része és a négy fő tengely

nyt = nyak-tengely = kúpüregtengely (nyaküreg belső vége)

ft = fej-tengely (kéménytengely)

cst = csatorna-tengely

át = áttörés-tengely



FEJ ÉS TENGELYE

Fejtengely az cseréppipa két fő tengelyének (nyt, ft) az egyike. Fej-falvastagsága rendszerint vékonyabb a nyakénál, törékenyebb. További vékonyítás lehet a fej pereme felé az utolsó kb. 15mm-en.



Nyt az ft-vel hegyesszöget alkot; ha tompaszög az pl. a holland pipák jellemzője lenne.

Nyolcszögletű fej

gyakori a szabályos nyolcszög keresztmetszet; a szögletes hasábot ha durván le szeretnénk kerekíteni, a lecsapott élek 2vel szorzódnak, ha nem hengeres hanem szögletes formát akar a mester készíteni, kézenfekvő, hogy nyolcszöge a forma.

Kívülről szögletes, belülről hengeres

Nem szembetűnő tulajdonság, azonban annál lényegesebb a tartósság szempontjából.

Olyan pipát nem láttam, ami kívül-belül egyaránt szögletes. Az amúgy is törékeny pipafej könnyen eltörne ha az ellenállóbb, körívű belső kialakítás helyett szögletes volna. Olyan is akad, amikor kívülről nem a teljes kémény hosszában szögletes hanem szakaszonként, pl. a fej végződése hengeresen mint egy gyűrű zárhatja le a szögletes vonalvezetést. *Cölnce Cafe: #27*

Érdekes lehet, hogy a nyolcszögletes fej hogyan szalad, olvad bele a nyakba esetleg készítettek már olyan formát amikor a szögletesség továbbhalad a nyakon is? Nyakrészen ötszögletű pipa: #88

NYAK TENGELY

Két fő tengely egyike.

ÁTTÖRÉSI TENGELY

szűrés vonala, folyósója, fej- és nyaküreg összekötésére

CST-vel párhuzamos is lehet vagy szöget alkot. Befolyásolja a szűrőszerszám végének a hajlásszöge. A szűrés eredménye sokszor, egy görbe ív.

Áttörési ívfolyosó keresztmetszete



Mi hogy négyzet formájú lyukat? Létrehozásához szögletes keresztmetszetű eszköz kellett. Gyakran találkozhatunk ilyen megoldással és a négyzet sarkára van állítva (további felmérés tárgya, hogy az esetek hány százalékában)

Tengelyének irányát(szögét), csatorna meglétekor a csatorna-tengely (CST)-hez, annak hiányában a fejfenéksíkhöz viszonyíthatjuk, hogy a „fenék”-kel milyen szöget alkot. Pozícionálásában (áttörés „falrepszto” beérkezési pontja a fej-falon) is és a fejfenék-síkja(továbbiakban, „fejfenék”)-kel alkotott szögében is többféle változat előfordulhat →

érkezési pont szerint 3 féle: fejfenék felett; azzal érintőlegesen; vagy fejfenékben (fejfenéksík alatt) érkezik.

szög szempontjából 3 féle: nulla fok (fejfenékkal egyező azaz tengelye párhuzamos a fejfenékkal); „le” kis hegyesszöget; vagy „fel” kis hegyesszöget mutató.

A 3x3 variáció 18-ra bővül ha figyelembe vesszük = Fejfenék alatt érkezés esetén torkolhat csatornába vagy közvetlen a fejüregbe (amikor nincs csatorna külön kialakítva).

36-ot is eléri változatok száma ha beszámítjuk az áttörésnek a kör illetve négyzet keresztmetszeti előfordulását. Pl, ilyeneket mondhatunk:

- tengelye párhuzamos fejfenékkal, fejfenék fölött érkező
- tengelye párhuzamos fejfenékkal és a fejfenékkal érintően érkezik
- tengelye párhuzamos fejfenékkal, fejfenék alatt érkezik csatornába (vályúba)
- tengelye párhuzamos fejfenékkal, fejfenék alatt érkezik csatorna nélkül, közvetlen torkollik, stb.

CSATORNA TENGELY

1. valódi csatorna
2. álcsatorna

Keresztcsatorna

Valódi csatornák egyike, mivel a fej felől alakítható csak ki. Fejfenék-síkjával párhuzamos mélyedés. Gyakori a pipákban a vályúra emlékeztető csatorna (így a tengelye is, CST) megléte, mely a fej fenéksíkjába nyomot formaként látszik.



Akár dupla is lehet, keresztalakban. Rendszerint derékszögben áll/ állnak a fej-tengelyre (FT).



90 fokban „elforgatva” erre egy második csatorna is kialakításra kerülhet, szintén a fenéksíkba nyomva, mely formázás csak a fejüreg felül történhet.

A csatorna lehet vagy álcsatorna vagy valódi. Álcsatorna abban az esetben ha az áttöréskor a szűrőszerszám –akár egész hosszan- tovább van vezetve a pipafejfenék síkja alatt. Álcsatorna hossza terjedhet egész rövidtől, akár falig érőig bár általában csak a fejfenék hossz feléig ér. Csatorna tengelyről nem beszélünk az álcsatorna esetében, ilyenkor enyhén görbe ív egyenlő az áttörési tengellyel.

TURBÁN

Pipaturbán, gyakori pipanyaktöredék



Cseréppipa töredéknek, azon belül „pipanyak töredék”-nek általában az erősítést szolgáló karimás (turbános) része szokott megmaradni (nevezhető pipaturbánnak), illetve ez a rész törik le és konkrét jeggyel bíró (jellegzetes) piparész (egy pipanyak darabkához képest). Bár egy pipanyak darabka is élesen elkülöníthető egy fejtöredéktől, mivel kisebb körívű a belseje, korom sem tapad rá, stb., azonban semmitmondó jellegtelen „csőfaldarab” egy turbánt is tartalmazó (vagy csak a pipaturbán) darabkához képest.



Turbános nyak, fejrész szimplán rovátkolt, egy klasszikus pipa a sok közül

KARIMA

Nyak végén a kiszélesedés, peremre merőleges felület, általában „menet” díszítéssel. Típusai: domborúan szélesedő turbános -karima; homorúan szélesedő „trombitás” -karima. Nem minden pipanyakon található, olyankor gyűrű van helyette vagy az is elhagyott.

Perem és karima megkülönböztetése

A karima általában szerepel a cseréppipák részeként de olykor nem. A perem minden esetben szerepel, ha a karima hiányzik, értelemszerűen a perem keskenyebb.



Turbános karima

Török típus jellegzetes része. „turbános pipanyak”

nyaktő turbán, illetve gyűrű rovátkoltság szerint négyféle:

- *0 fokos (karimával párhuzamos vonalkázás)*
- *90 fokos (karimára merőleges; nyakvonallal párhuzamos)*
- *jobbos (jobbra dőlő)*
- *balos (balra dőlő sávok)*

PEREM

Főleg a karimagyűrű tetejére (sík felület) érthető, azonban beszélni lehet fej pereméről, vagy akár a párkény alsó, felső pereméről is, esetleg a párkány alró pereméről is.

ELŐGYŰRŰ

A karima tagolódhat 3 részre: előgyűrű- karimagyűrű – utógyűrű.

Ilyenkor a karima nem fix érzetet kelt hanem mintha csúszkálhatna a nyakon, hiszen az előgyűrű az utógyűrű folytatása (mindegy is hogy melyik irányból nézzük) a lényeg, hogy a karima azt a látszatot kelti hogy bizonytalan a helyzete, nem a legvégére került, (karima szó értelmét is veszti előgyűrű meglétekor).

PÁRKÁNY (utógyűrű)

BÜTYÖK

Formai lezáráshoz pl akantsz talpfenekű pipák esetén.

GALLÉR

Eleganciát adhat?

Miért ?

NYAK FALVASTAGSÁG



Pipanyak falvastagsága

A pipaturbán (vagy turbánra nem hasonlító karima) mint vastagított karima, hivatott megerősíteni a pipanyak bemeneti végét. A pipa-kúpüreg fenékpontja felé már nő a falvastagság.

Általában a pipanyak (kúpüreg) falvastagsága nagyobb a pipafej (pipa-fejüreg) falának vastagságánál viszont a pipafej kör keresztmetszete nagyobb mint a nyak kör-metszete. Az anyag azonos (egy tárgyról lévén szó), az eltérő terhelhetőségi tulajdonságokból adódik, hogy általában a pipanyak marad épségben töredezett fejcsonkkal, nem pedig fordítva, vagyis nem épségben maradt pipafej a hozzá kapcsolódó részleges (törött) pipanyakkal találkozhatunk. A pipasegg és pipacsésze, a nyak és fej találkozási része a legvastagabbak, inkább megmaradnak, mint a kémény vékony fala, ami hamarabb felaprózódhat.

A Pipák változatos formai kialakítása alapján megnevezhető részek ábrája kicsit eltérő, egyedi lehet, vannak azonban mindig szereplő részek, úgy mint nyak, fej, derék, segg, tűztér (fejüreg), kémény, füstcsatorna, nyaküreg.

Az elhagyható részek: kúpüreg(?), csésze, váll (csésze legszélebb kerülete), előgyűrű, párkány (karima aljához tapadó gallér) a gallér stb.

KÚPÜREG

Áttöréstől a kúpüregpontig terjedő kúpszerű üreg.

Nyaküregnek az áttörés után következő szűkülő része, kúpja. A szűkülés elkezdődhet már az áttörés előtt is, egészen picire zsugorodhat a kúp alakú járat.



120. ábra. Pipa üregei.

- a) fejüreg
- b) nyaküreg (áttörésen túl nyúló rész: kúpüreg)
- c) áttörés járata
- d) csatorna vályúja (kép szögéből ítélve, az áttörési folyosó torkollik a csatornába (vályúba), nehéz a megkülönböztetés. Esetleg nem rendelkezik csatornával, mely szintén gyakori eshetőség.

Kúpüreg, megléte esetén tippelhetünk korra? Melyik korra jellemző a kialakítása?

ALAPFORMÁK, TIPUSOK



gömbös/ kúpos/ egyszerű/ Kávéházi Kaolin fehér agyag Pl. CÖLNCE/ Gyöngysoros/
Nyolcszögletes fej akantusz-seggel akantuszfenekű Ilyen pl. BOSCOVITZ/ Hímes pipa csupasz
szárnyas csészével/.... Csőrfenekű ...

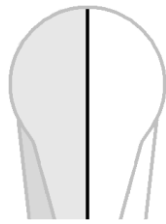
Nem tűnik egyszerű feladatnak az osztályozás, különféle jellemzők alapján lehet csoportosítani.
Köv. oldalon lásd pl. a talpfenek alapján való kategorizálást.

Fenek alapján kategorizált cseréppipák

Kerek



Sima lapos

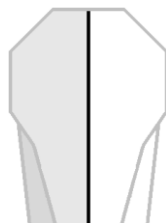


tőkés

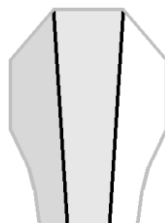


szűkítve dombos

Nyölcszöges



tőkés



dupla tőkés



akantuszos

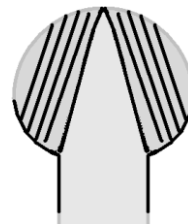


kagylós

Csőrfenekes



szimpla



kifelé hangsúlyos

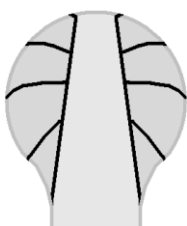


befelé tompított

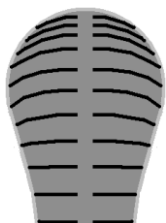


keresztcsőrös

Gömböt tartó



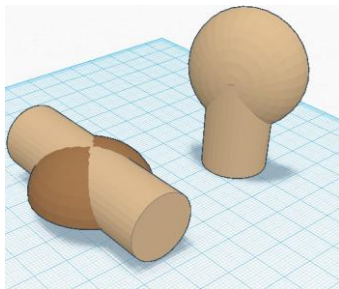
Levélbordás



A fenék fontos rész, a pipanyak és pipafej találkozásának része.

Mi a *pipa mint forma?

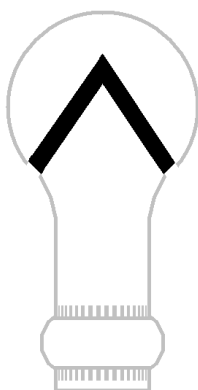
*hegyes hajlásszögű cseréppipa



Henger és enyhén lapos félgömb áthatása, egy pontba fut a henger (derékszögű tengelykülönbséggel)

Adva van egy nyak (henger) és egy egyik irányában csészében végződő fej (gömb, félgömb), (mellesleg átmérőjük és falvastagságuk különböző), szobrászati szempontból a kihívás abban rejlik, hogyan ízesül a nyak és fej egymással (egyik sem alárendeltje a másiknak, vagy ha mégis talán oda a harmónia), összetalálkozásuk jelenti a problémát melyre esztétikus megoldások születtek. (1, 2, ..)

1. A csőrfenék



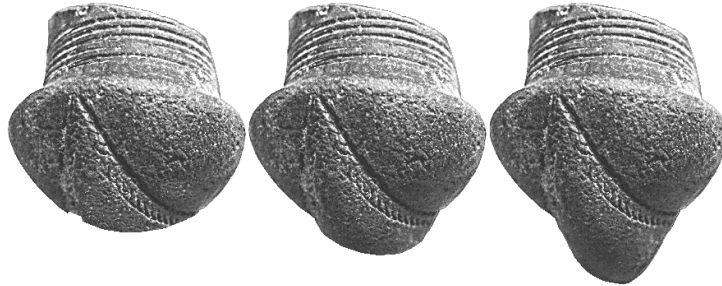
Egy alapeset, hegyesszögű megoldás, „csőrfenék”, egy pontba tart. (fordítottja, mikor a karima alól „frenulummal” „egy pontból tart” pipafenék felé, kibontva az akantuszt. Mindkét megoldás erőteljesen fallikus)

Kézenfekvő, őszinte, agresszív formai megoldás ha a pipanyak egy pontba tart, „zsugorodik” melynek intenzitása (ív dinamikája), pozíciója a pipafeneket is kialakítja egyben. Kérdezhető „milyen formás a segg? Éppen ez az alapvető a pipák esetében is, minden további formai tényező ennek van alárendelve, meghatározza a fenék végsősoron az alapforma kialakítása után következő „felhordott” díszítő motívumokat is, melyek pl. monoton sormintát létrehozó görgethető eszközzel készülnek.

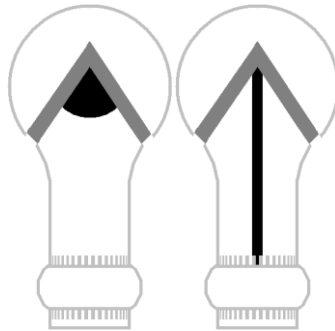
Csőrfenek fontos jellemzői

1.a) „**kitüremkedés**”-i tényező, hogy a csésze vonalvezetéséből milyen mértékben „áll ki, lóg ki” a csőr. Mértéke nulla is lehet, ilyenkor csak karcolatként jelzett a csőr.

amikor a csőrfenek kitüremkedése nulla (nem tér el a csésze vonalvezetésétől), azaz csak rajzolatként jelenlévő



1.b) **szöge** Csőrszög a csőr által bezárt szög



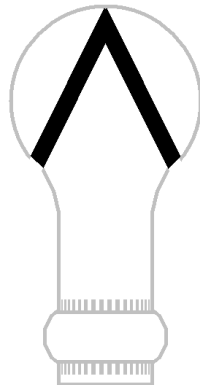
ábra: csőrszög és csőrfenekhossz

1.c) **hossza** (pipacsőrfenekhossz)

Mivel elég bizonytalan lenne méréskor a fenékhossz (nincs mihez viszonyítani), ezért a fix karimagyűrű aljától számítva határozom meg. (utógyűrűt beleszámolva?? Párkányt már nem) Amennyiben hiányzik a karima, a nyakvégig tart a csőrhossz. (így a nyak alsó részét magábfoglalja a „fenék”)

1.d) **pozíciója**

A csőrhosszal kapcsolatos a csőrvég pozíciója, hogy hol helyezkedik el a csőr végpontja (pozíciója fenék közepén, vagy hosszan elnyúlik, akár a csészére is felfut)



1.e) **hegye**

A csőr pontban (hegyesen) vagy tompán (lekerekítve mint pl kacsacsőr) is véget érhet.

NULLA KITÜREMKEDESI TÉNYEZŐVEL

1.1 Átmenetes csőrfenék



SZD190

Lásd pl. SZD190-est, az agresszív alapmegoldást („egyszerű” csőrfenék) lágyítja, finom átmenettel. Gondolni lehetne arra is, hogy hangsúlyozás miatt (a „finomítás” mint művészi alapelehetőség/szempont helyett) választotta a tervező ezt a megoldást. (kitüremkedés nulla)

1.2 Keresztes csőr



SZD189

SZD189-es arra példa amikor a csőr egyenesei tovább haladnak, ezzel az eredetileg „csőr” motívum értelmét is veszti, 45 fokkal elforgatott keresztet láthatunk. (kitüremkedés nulla)

1.3 sokszorozott csőrfenék



SZD183

STATISZTIKA

Rövidítések, magyarázat:

'*' = **a méréshez teljesen ép felülettel rendelkező rész**, míg csillag nélkül írt adatok nem a nyak/ fej eredeti végződéseinél lemérték, hanem a töredék végeinél kapott számok.

„-„, nem látszik, nem mérhető

N=nincs

□=négyzetes áttörés

Lelőhely: [piktogram](#) helyett rövid betűkombináció

Azonosítószám (1-220)

mely rész, töredék?

mt=majdnem teljes (min. 3 rész látszik), ny=nyak, nysz=nyakszilánk, f=fej, fsz=fej szilánk,

tf=talpfenek, csf=csőrfenék,

kgy=karimagyűrű (tur=turbán; tusz=turbán szilánk), ksz=karimaszilánk,

d=derék,

(..sz=szilánk)

Nyak falvastagásga, karimakiállítás (*tól ig = kötőjellel: pontatlanság, vesszővel: szándékolt*)

(falvastagság+üreg átmérő=teljes nyak/ fej kereszthossz)

Nyaküreg-szaj (átmérő)

Fej falvastagága

Fejüreg (átmérő)

Menetirány (j/b/E=egyenes), Menetszám;

Karimahossz. Pl:

j34; ff=farkasfogszám

8; N=nincs karima, ép pipa esetén látható

Töredék esetében:

Széles (pl fejszilánkok esetében)

Hossz

Mesterjegy (méretei w×h)

?=léte nem eldönthető (töredék)

N=nincs





Csőrfenék-hossz

(*ép esetén)

Szín, máz

Áttörés

+csator.

	dzs	1	d	4	-	5 (tőnél) 3 (végén)	-	-	20	33	?	-	szürke	<input type="checkbox"/>
	dzs	2	csf	-	-	-	-	-	22	25	?	22	szürke natúr	-
	dzs	3	mt	*5,5-6	*11	1.5-2	18	*8 ff: *14	-	-	*5.5×4.5 Ovalis unknown	LK *48	Vszürke fakó barnul ás	5sz AI
	dzs	<u>4</u>	mt	*5	*	4	10.5	*4.5 E	-	-	N	*41	rózsa	<input type="checkbox"/>

	210											
	211											
	212											
	213											
	214											
	215											
	216											
	217											
	218											

Innen is linkeklhető lesz és a stat listból is



Magyarázat

psz = Pszeudo; szl = Szenté B. Levente pipa; w = internetről

5.5-6 (pontatlansági tényező)

5.5,6 (szándékos flavstagságbeli eltérés pl kagylós, vékony vastag lüktetéskor)

Statisztika eredménye

Nyaküreg ármérő 12mm-es értéke gyakori, nem hiszem hogy egységes méretű száracat árultak a pipákhoz de egyes értékek gyakrabban fordulnak elő.

Fejüreg átmérőnek 18mm tűnik átlagnak.

Nyak-, fejüreg aránypárja = 2:3

Csőrfenekhossz 48mm

141: iszákos vagy fáradt lehetet a készítő inas (?) nyomképlete (csatorna-képlet) D-t is felülmúlja, a fejfalba is belefúródott, a aszerszám, melynek vonalát a nyaküregben is lehet követni. A mesterjegy helyén két azonos bökés, melyet a csíkizószerszám hagyhatott maga után

Karima aláhúzó 2-3 vonallal díszítését elsimítás fedi be a pipaváll részen mely feleslegessé vált anyag „lehúzása” okán történhetett. Nyak és fej találkozása itt is mint általában utólag szépen megsimított.

Mt: dzs6 annak zámít= pipafenké, csésze (mely sokszor egybeesik a pipafenékkal és valamennyi nyakrész

Farkasfogas (3)= 3 vonallal ismételet farkasfog 14(a kiegészítővel együtt 28

O osztott fenék

C csőrfenek

L lapos

A akantusz

tól - ig: nem szándékos tévesztés

vagy

vesszővel: szándékos méreteltérés pl kagylós, hullámos eltérő falvastagságokkor.

Szín

Összesen: 100 pipa

Zöld: 1 db (mázás)

Piros mázzal: 1

Világos: _ db

Szürke/ fekete: _ db

Többi: bordó, piros, meggyszín, okkeres-piros, világos „piros”

Forma

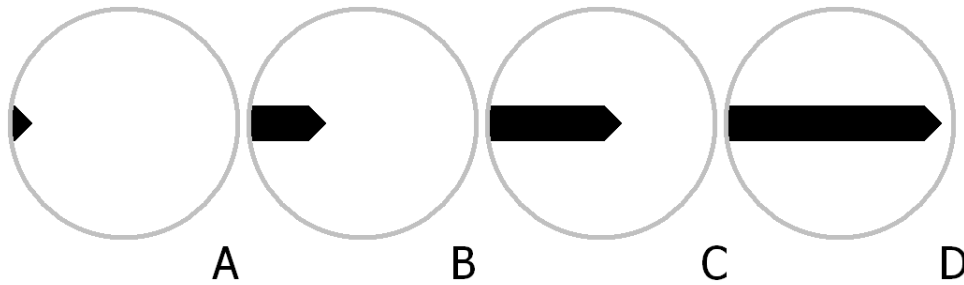
Összesen: 100 pipa

Nyolcszögletes fej: _ db

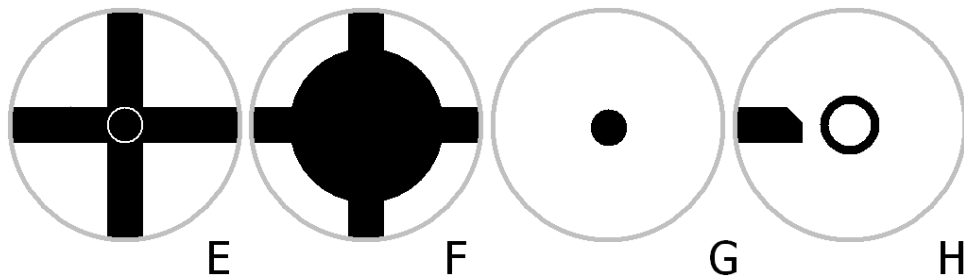
Hengeres fej: _ db

Turbános nyak: _ db

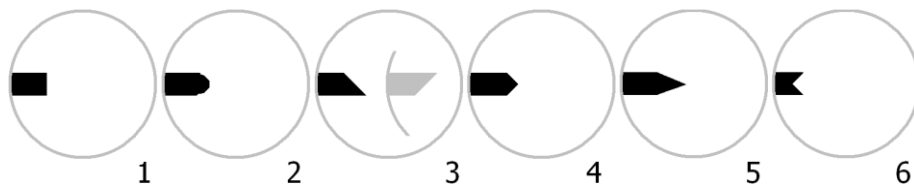
CSATORNA KÉPLET



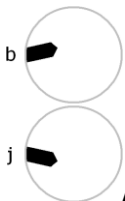
Álcsatorna hossz és speciális előfordulás. A: szimpla áttörés, a szűrő nincs továbbvezetve a fejfenéksík(ffs)-on, álcsatorna nincs, valódi csatorna sincs. B: álcsatorna mely nem éri el a ffs közepét. C: ffs közepéig tartó álcsatorna. D: majdnem falig érő álcsatorna.



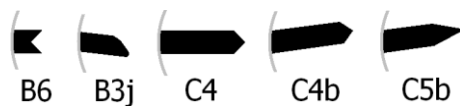
E: keresztcsatorna, közepén kör alakú finom (0.1~0.2mm) plusz bemélyedéssel. F: keresztcsatorna nagy körrel. G: fejfenéksík közepén előbukkanó áttörés, vélhetően tévesztett darab esetén. H: enyhén (0.1~0.5mm) mélyesztett karika; kombinálható pl.: AH, BH3j stb.



Álcsatorna végződés. Nehéz megkülönböztetni az apró nyom részleteket, meghatározáshoz könnyebbség bepillantani az áttörés lyukjába. Pl. négyzetes keresztmetszetű szűrő esetén gyakran látható élére állított nyégyzet az lyukban, az álcsatorna nyomvég viszont könnyen téveszthető 2-essel. 6: kétszeri szűrés esetén.



Álcsatorna horizontális ferdesége sosem szándékos de szokványos. balos, jobbos

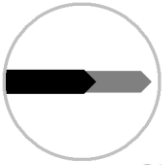


Példák a csatornaképletre

B3j
j (jobbos), b (balos), betű nélkül (ideális)
nyomvég szám
álcsatornahossz illetve speciális formák betűjele

Felmerülhet az olvasóban, "miért nem én találtam ezt ki, olyan egyszerű.." Feltehetően ilyen részletességgel még nem elemezték a cseréppipákat, azok „csatorna”-nyomait.

Többszörös szúrás



CD

Nyilván nem számított a legelegánsabbnak mikor nem egyszeri nyomot hagyó áttörés/ álcsatorna keletkezett. A CD képlet olyankor jön létre mikor a másodszeri szúrás továbbhalad, a képen a D szúrásakor nem került olyan mélyre a szerszám. Pl.: dzs(ide piktogramm)6 pipa (létezik még. BC, BCD variáció is)

Fejfenék nyomainak bővítése egyéb előfordulással, betűvel



I

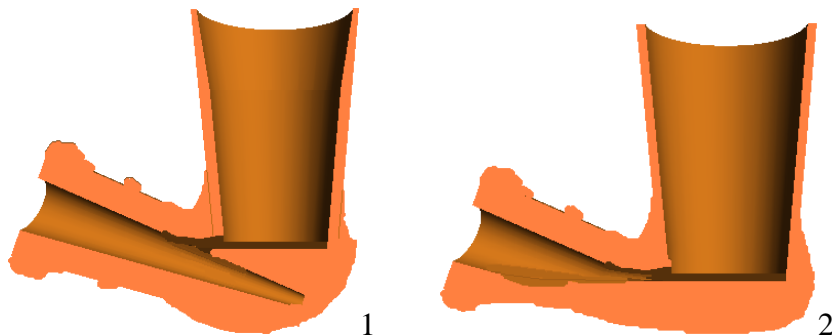
DZS3 fehér a kiemelkedő rész, értelemszerűen a fekete a lenyomott, mely talán már a teljes nyomóforma okozott?



J

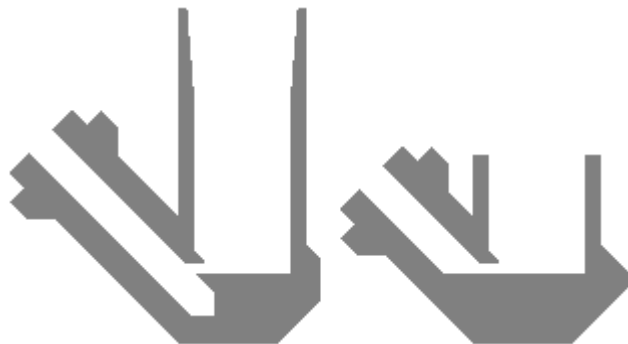
Szándékosan vastagabb végek, vagy enyhe forgatásos nyomásnak köszönhető? Még eldöntésre vár. Többször is előfordult már, gyakorinak gondolom.

cseréppipa két fő alaptípusa



Két alaptípusba sorolható a cseréppipa abban a tekintetben, hogy az áttörési vonala milyen összefüggésben van a nyaküreggel.

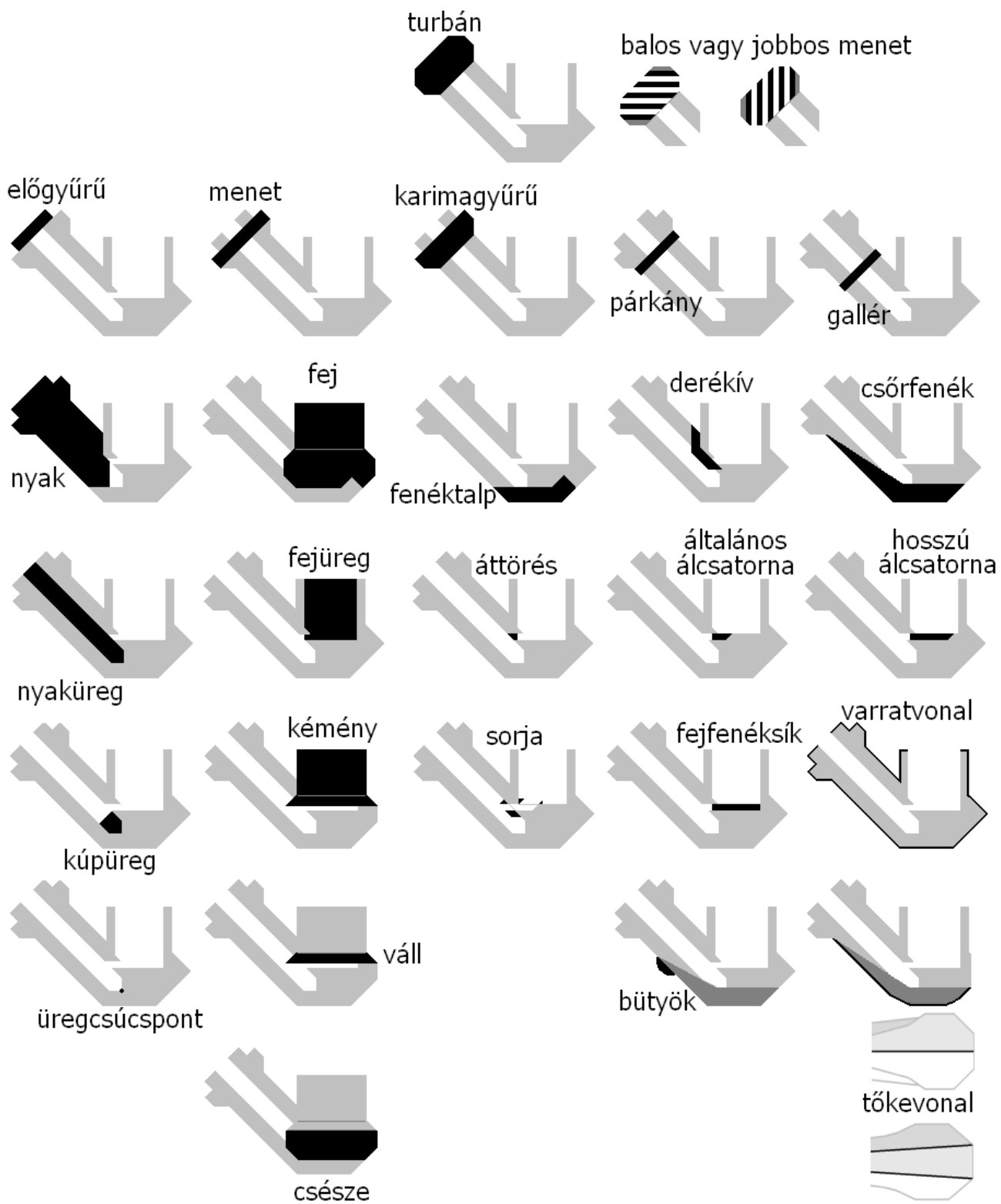
1. **KÉTÁGÚ ÜREG:** Az áttörési vonal leágazó mellékfolyosóként hat, a nyaküreg szélesebb átmérőjű fő iránya zsáktutca [kúpüreg](#)ben ér véget.
2. **ELÁGAZÁS NÉLKÜLI ÜREG:** Az áttörési lyukra a nyaküreg közvetlen végződésére nem is igazán elkülöníthető áttörési folyosó részként, inkább a véget nem érő nyaküregként tekinthetünk.



1. Van kúpüreg (mely a nyaküreg „zsáktutca” végződése). Az áttörés határozottan elkülönül a nyaküregtől.
2. Nincs kúpüreg, nyaküreg végződés nélkül az „áttöréssel együtt” hatol a fejüregbe.

Csatorna

1. Nem valódi csatorna, álcsatorna. (nyaküreg felől kialakított eset)
2. Fejüreg felől készített csatorna. Ez jelenti a "valódi" csatornát. Keresztcsatorna láttán biztosra vehető, hogy csatorna külön kialakításra került, a nyaküreg felől érkező áttöréssel nem lehetséges a kialakítása.



Stilizált szürke metszeteken jelölt részegységek.

* a kémény részeként tekinthetünk a vállra, csésze legszélesebb részétől kezdődik a váll, átvezet szűkítésével felfelé a kémény falához. A váll csak külső nézetben van jelen, a (belső)

fejüregből nem következethető. Értelme annyi mint a karimagyűrű alján lévő, nyaktestre átvezető forma.

PIPÁS TERMINOLÓGIA

Szerkezeti részek, cseréppiás szakszavak ábécérendben

(Klikkelj az aláhúzott szavakra, kibontani a témát.)

A

Á

ÁTMÉRŐ pipafej/ fejüreg/ pipanyak/ nyaküreg/ csatorna

ÁTTÖRÉS = Fej-nyak közös falon lévő csatorna rész *Kis füstcsatorna*

A nyak és a fej hengerének közös falon történő áttörése, Az áttört nyak (és fej).

B

BALOS Balos-menet a karimán. Fordítottja: jobbos.

C

CIFRÁZÓ FA az aprólékos minták felrakásához való szerszám.

CS

CSATORNA Pipacsatorna, Kis-füstcsatorna (álcsatorna); keresztcsatorna

Vályú alakú egyszerű vagy kereszt alakzatban a fejüreg alján. A füst jó vezetését szolgálja (?)
- Sima; - kereszt alakú

CSERÉPPIPA

CSERÉPPIPÁS : cseréppipával pipázó; ..

CSERÉPPIPÁZÓ : cseréppipával pipázó

CSÉSZE Pipacsésze: segg és fej közti szélesedő korongforma. Nincs minden pipán.

CSIHOLÓ Csiholó acél. Pipás ember tartozéka tűzgyújtáshoz.

CSILLOGÓ Korona, Réz, Piparéz: Nem minden pipára készítették.

CSÓRFENÉK

CSUTA pipa ajka, Csutora(?): “A pipaszár csontból vagy szaruból esztergályozott szopókája.”
(?csuta=szopuka)

CSÜNGŐ Dísz, Pipacsüngő: Dísz a pipaszáron.

D

DERÉK Pipa dereka: fej és nyak hegyesszöget képező hajlata

E

ELŐGYŰRŰ Pipa-előgyűrű

Karimát (nyakgyűrű) megelőző rész. Ha a karima ez esetben kicsi és nincs külön gallér, akkor a „karima” gallérként értelmezendő. Nem minden pipanyakon található.

É

F

FALVASTAGSÁG Pipafal, Pipafalvastagság

FEDÜ Pipafedü, Pipadedő, Fedő, Pipakupak, Kupak

Anyaga réz. Pipakupakokat a rézművesek készítették. Nem minden pipán találkozni vele.

FEJ, PIPAFEJ tűzkosár, pipa

Pipafej két értelemben használatos szavunk:

- 1. szerkezeti részletezésnél a pipanyaktól elkülönő rész*
- 2. pipanyakkal együtt értelmezett jelentés*

FEJÜREG Tűztér, Pipafejüreg

FEJFENÉKSÍK Fejüreg feneke

G

GERINC ?Tőke

A seggen, ék alakú tőke éle. Egyszerű változata segg felezővonal, gyakran vonalakkal hangsúlyozott, lásd: #52; Egészen a karimától is indulhat, fut végig a seggen. Nincs minden pipán.

GALLÉR Pipagallér

Karima és a derék közt található nyaknak megvastagított gyűrűszerű kitüremkedés. Éle lehet szögletes vagy kerekített. Nem minden pipanyakon található.

GY

H

I

J

JOBOS jobbos-menet a Karimán. Fordítottja: balos-menet.

K

KARIMA Karimagyűrű, Nyakgyűrű, Pipanyakgyűrű

KÉMÉNY Pipakémény

KÚPÜREG Pipakúpüreg

L

M

MEGSZAKAD Cseréppipa készítéskor a nedves pipa megrepedhet az intenzív szárítástól.

MENET LL (Pipakarimán)

Az elálló szegélyen található mintázat. Balos, jobbos forgást lehet megkülönböztetni, illetve olyan is akad amikor egyszerre mindkét irány igaz. (Nézőpont kérdése nem számít, pl. a jobbra dőlő vonalkázás, 180 fokos elforgatás után is jobbra dől.) Kis dőlt „l” betűk sorához hasonlító menet rövidítésére az „LL”-t használom.

MESTERJEGY Műhelybélyegző, Bepecsételés: Műhely és a mester jelzésére a fejen és a nyakon esetleg a peremen körben. Jellemzően a nyakon oldalt. Nem minden pipán szerepel bár üzleti szempontból fontos, gondoljunk csak a hamisított darabokra készítették.

N

NY

NYAK Pipanyak: „nyaktest”. A pipaszár csatlakozásához szolgál (?). Cső forma.

NYAKÜREG Nagy-füstcsatorna, Pipanyaküreg

A nyak belseje. Nyaküreg összeköttetését a vályúcsatornával az áttörés (kis füstcsatorna) jelenti

O

Ö

P

PÁNT Rézpánt, Piparézpánt (?csatoló rész) (?Bajusz és Orr a piparéznél)

Kupak és a fej rezének kapcsolódási pontja. Nem minden pipára készítették.

PIPA

PIPAFAZÉK készítéssel kapcsolatban, melybe elrendezve helyezték a pipákat az égetés előtt és alatt

PIPOLÓGIA :pipaelemzés „tudomány”

PIPOLÓGUS :pipaelemzéssel foglalkozó

PIPATÓRIUM Pipatartó

PEREM Pipaperem: karimagyűrűn/ előgyűrűn/ fejen egyaránt. Karima perem gyakran feliratos.

Pipanyak töve(?), pereme, nyakvég, „nyakvágás” felülete, a nyakrész kiszélesedő ívének lezárása. Perem minden esetben van, legfeljebb vékony; a fejnek is értelemszerűen lehet pereméről beszélni. A fejé vékonyabb, törekenyebb, jobb állapotban tudnak utókor számára megmaradni a nyaktöredék leletek.

R

REZEZŐ Piparezező: foglalkozás

S

SORJA pl. csatornaszél-nél; varratvonal-nál

-áttörési sorja: lyukasztása után el nem távolított agyagrész a sorja. A sorja elhelyezkedése szerint a nyaküreg felől történt a művelet. A nyaküreg kúpjának kezdete táján szúrják.

SZ

SZÁR Csutora, Szívócső, Pipaszár

Csutora (pálinkatartó edény is), szívócső, pipaszár. Az ember fejétől való megfelelő távolságot szolgálja (?). A szárat a **csutorások** gyártották. „Egyedül csak a pipaszár paraszti készítmény. Leginkább szagos meggyfából faragták, annak ugyan vékony *poszát*-ja (bele) van és nehéz kifújni, de a legtartósabb. Készítik még *mogyorufá*-ból, *diu*-, sőt *pattogu fá*-ból is. A *tüskefá*-ból faragott pipaszárat szépen ki lehet cifrázni.” (KardosL)

SZOPUKA Szopóka: újkori másolatoknál bakelitből, régen szaruból, csontból, borostyánból

SZÚRÓ Pipaszúró: szerszám mellyel az áttörést kialakítják.

SZURKÁLÓ Pipaszurkáló: a termék használatakor, a dohány igazítására. Pipás ember tartozéka.

T

TALPFENÉK Talp, Pipatalp, Tőke, Fenék, Pipafenek, Segg, Pipasegg

Kerekded pipa alsó fele. A talált cseréppipák formája leegyszerűsítve hegyesszögű „L”. Szobrász-művészi értelemben a pipa lelke a hajlatban van, a készítő számára a tervezéskor a két rész (pipanyak + pipafej) találkozásának megformálása a legnagyobb kihívás, az összes többi formai elem és legvégül a díszítés erre épül. Legizgalmasabb rész tehát vélhetőleg a pipasegg felületének „ív-dinamikája”. A két forma (nyak, fej) egymásba szalad, a kérdés az, hogy a művész mit fog hangsúlyozni, az egybeolvadást (#3) vagy inkább a feszültséget ami az egymásba ható formák konfliktusából ered (#18). A gömbölyded formák láttán (#6) a művész akár elfeledtetheti, elrejtetheti az „L-t”.

TENGELY pipafej=fejüreg/ pipanyak=nyaküreg/ valódi csatorna

TÓKE talpfenékvonal

TÖMEGPIPA :tömegek pipája, gyakoriságot ezzel hétköznapiságot kifejező szó

TURBÁN turbános karima, Pipaturbán

TY

U

UTÓGYŰRŰ (előgyűrű karimán túli folytatása; előgyűrű híján párkány) Párkány, Pipapárkány
Karima aljához tapadó „gallér; gyűrű”. Nem minden pipanyakon található.

Ü

ÜREGCSÚCSPONT Kúpüreg fenékpontja

V

VARRAT Varratvonal, Pipavarratvonal

„cseréppipán a készítésére szolgáló kétrészes negatív (modell) összeillesztési vonala, a varratvonal sokszor jól látható”

Z

ZS

The end

CSERÉPPIPÁK KORA

Amíg nem tudom biztonsággal megállapítani az egyes típusok jellemző korát, míg ehhez kellő számú anyagot meg nem vizsgállok, nem bocsátkozok feltételezésekbe.

Már az is segítene ha kijelenthetném, melyek törökös pipák, de miután feltehetően másolták a török bevált formákat, ezzel is vigyázzunk.

„16. századtól a 19. század végéig bármi lehet”

általában ismeretlen (nem sikerült meghatároznom);

CSERÉPPÍPÁK ANYAGA

Agyag jó – rosszabb minőségben

Máz / mázatlan

Mielőtt a pipáról kijelentenék, hogy milyen színű vagy, hogy festett vagy natúr, érdemes a fal anyagát megvizsgálni, ez egyszerű a töredékről van szó. A rózsaszín, külsőre naturnak tűnő pipa is lehet pl szürke belülről.

Vagy a fekete lehet belülről is fekete vagy „festettként”* (spec) belülről szokványos rózsaszín.

...

Szín szerint megkülönböztethető fehér agyag stb.

CSERÉPPIPÁK SZÍNE

Fehér: jellemzően a CAFE típusok (kaolin agyag)
fekete; piros; bordó; okkeres piros; zöld

TÖREDÉK CSERÉPPIPA ELŐNYE AZ ÉPPEL SZEMBEN

Rákényszerít figyelni a részletekre.

GYŰJTEMÉNY

Cseréppipa töredék, Jelentéktelennek tűnő legkisebb darab is regisztrálva.

pipa fotó



mérőrúd

lelőhely piktogram

sorszám

megnevezés

szubjektív leírás

18. Lipót Schlesinger, mesterjegyes pipa

Erőteljes formai elgondolás, felhúzott fityma és makk találkozására emlékeztető, körbeérő mély vájat a pipaseggen. (így értelmeztem, másnak más jelenthet) Modern formavilág ez, már-már futurisztikus egyszerűséggel. Kagylós bordázottsága megkönnyíthette a kézben tartást, kevésbé forró sodott át. (?)

19. század második fele
piros
mesterjegy: SCHLESINGER
műhely: még nem azonosították, spekuláció:
Bonyhád, Vasvár vagy Pápa (Nagy Z)

kor

gyakoriság

mesterjegy

Az elemzés szerkezete



Férfias, határozott megjelenésű, magyaros(?). Finom megoldással csatlakozik a pipafej a nyakhoz. Nyakán farkasfog (?) díszek nem teljesen koptak le. Karimája karimás”

PSZEUDOPIPA



dzpsz121 Pseudopipa

Formailag sok mindenben hasonlít egy cseréppipára. Vékonyabb csöve a nyak szépen szélesedik (vö.: #18). Az „hajlított” pipa mint hegyesszögben található nyak és fej alapforma ezzel a természeti formával összevetve akár mondható az is, hogy a pipa természetes forma, ott is megtalálható.

növényi rostos szárdarabka

GÖMBÖS



122 Gömbös



“1/1 ábra Világosszürke, barnás, kormos mázatlan cseréppipa fej-és nyaktörredékkal. A csaknem teljesen gömböt formázó fejet körbefutja egy apró farkasfogakból álló díszítmény. Alatta két sorban rozettára hasonlító stilizált virágmotívum. A pipalyuk negyede hiányzik. Kávája kidudorodásban végződik.”



60



Nyakrészen alul X bevésés. Fejrész falvastagsága rendkívül egyenlőtlen, gyenge minőségre utal.

Mesterjegy: jelzett de kivehetetlen



„Fekete cserép, formába nyomott. A szár-rész vége enyhén kiszélesedik, függőlegesen rovátkolt. Alatta hengeresen folytatódik, egyik oldalába címert, másik oldalába Podrecs feliratot pecsételtek. A címer hasonlít a Nagy Zoltán: Dunántúli cseréppipa készítő műhelyek és termékeik a XIX. században című könyvben a LXXXIII. táblán megadottakhoz, de a monogram és a címerpajzs díszje azokkal nem egyezik meg, más műhely terméke. A kosár alja klasszicista megfogalmazású akantuszlevél derivátum, felette hasonló, de nem kidomborodó díszítésű sáv van. E fölött nyolcszögletű magasabb rész, finom, klasszicista élkiképzéssel.” [link](#)

Gyűjtés helye: Szentendre, Pest-Pilis-Solt-Kiskun vm.

Gyűjtő, gyűjtés ideje: Vida Gabriella, 2004

Készítés helye: Podrecsány, Nógrád m. Magyarország

Készítés ideje: 19. sz. 1. fele

Használat helye: Szentendre, Pest-Pilis-Solt-Kiskun vm.

Anyag: ólomházas cserép

Technika: formába préselt

mesterjegy: Podrecs

SCHLESINGER

(mesterjegy név)



18 Lipót Schlesinger, mesterjegyes pipa



Erőteljes formai elgondolás, felhúzott fityma és makk találkozására emlékeztető, körbeérő mély vájat a pipaseggen. (így értelmeztem, másnak mást jelenthet) Modern formavilág ez, már-már futurisztikus egyszerűséggel. Kagylós bordázottsága megkönnyíthette a kézben tartást, kevésbé forrósodott át. (?)

19. század második fele

piros

mesterjegy: SCHLESINGER



153 MOHÁCS jelzéssel

18-ashoz nagyon hasonlít.

[link](#) [link](#)

Díszes kerámia pipafej, 'Mohács' jelzéssel, m: 7 cm



64 Fejtöredék



Ugyan nem feltétlenül Schlesinger termék de formai elgondolás (kagylós) hasonló. Ami persze lehetett egy sima akantuszsegg folytatás.



65 **Fejtöredék**



Ugyan nem feltétlenül Scleshinger termék de formai elgondolás (kagylós) hasonló (mégse de már ide raktam). Vajon lehetett seggen lévő akantusz folytatása?

MOHÁCS



142 MOHÁCS pipa

Vesd össze: 153

KÜLÖNLEGES

-NEK TŰNŐ, míg neten vagy terepen (esetleg múzeumban) hasonlót nem találni.



6 Mázas pipasegg



Zöld ólommázas, kisméretű.



2 érdekes



Csőrfenekűnek és akantuszos jellegűnek is tűnik egyszerre.



1 Pipa dereka



cm

SZÉCHY DÉNES BARLANGBÓL

Barlang leírása: [lelőhely: Széchy bg.](#)



E fejezet pipáinak lelőhelye azonos, piktogrammja képek mellett szükségtelen. Hivatkozás esetén a szám elé tegyen „SZD” jelzést, pl. *SZD170*. Összesen negyvenkettő pipa. A leletek abból az anyagból származnak, amelyet dr. Kövecses-Varga Etelka, a Balassa Bálint Múzeum régésze végzett az esztergomi Széchy Dénes-barlangban, 1989 - 1991 között, három ásatási idényben, a Balassa Bálint Múzeum Barlangkutató Csoportja részvételével melyre a feltárás fizikai-technikai része hárult. A csoport az ezt követő években megszűnt.



A kiválogatott, megmosott és raktáron őrzött sittanyag, a barlang 42 pipájával együtt a lelőhely mellett található múzeumé.

Statisztika

Összesen 42 cseréppipa (félíg ép vagy kevésbé teljes kerámiatöredék)

9.5% mázas
28.5% előgyűrűs
4.8% mesterjeggyel

- 4 mázas (1 sötétzöld, 2 világoszöld, 1 sárga)
- 12 előgyűrűs
- 2 mesterjegyes
 - M. HONIG, Schemnitz tömegpipa;
 - F.Z (azonosítatlan)

- a natúr pipák színe: piros, szürke, világos ...

Pipák közös jellemzői

- álcsatorna;



159



160

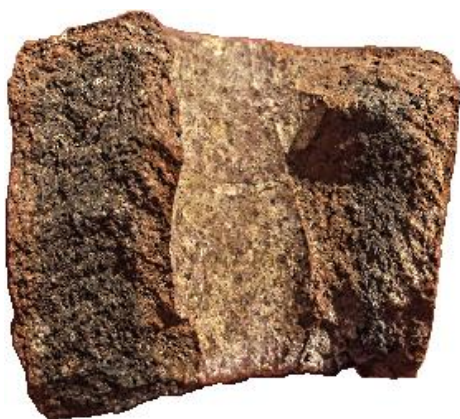




161 **Hullámvonallal díszített tőkés, piros**



162



163



164 **piros**



166 piros



167 Tűzbedobott (kormos) szürke



168 Sötétzöld mázas fejszilánk



169 Szürke, belül kormos fejszilánk



170 **Szép formájú**
Egyszerű mégis nagyszerű



171 **F.Z (?) mesterjegyes pipafenék**



172



173



174



175



176 **Tizenegy szirmú karimával**

Egészében kézzel munkált darabnak tűnik.
Majd teszek fel képet róla még.



177



178



179



180



181



182



183 **Világoszöld mázas**



184 **Finom**



185 **Szürke**



186



187 **Piros**



188



189



190



191



192



193 **Szürke Nyakdarab**



194 **Sárga mázas karimagyűrű**
Tölcsérvirág formája 8 szírommal.



195



196



197



198 **Pipafenék**

Álcsatornával



199 **Nyakörves pipanyak**



200 **Pipafejszilánk**



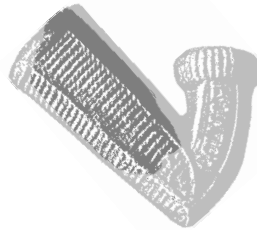
201 **M.HONIG (SCHEMNITZ)**

8 ágú virágpecséttel, ami színén a mester védjegye.

Széchy Dénes bg. kapcsán, frissített fogalmam [pipákról itt található](#).

KÁVÉHÁZI

Divatos, gyakorta fehér



27 Cölnce cafe, fél pipafej

Hasonló anyagú „CÖLN CAFE” pipákon csak „cöln” a felirat. Ce? = Cf?

A kis díszítő gömbök nem kerekek hanem (jobbra dőlt) két végük hegyes, két másik oldaluk lekerekített.

26 × 53 mm

hibátlan pipa alapján tudható, hogy:

7cm hossz, 2,5 cm átmérő

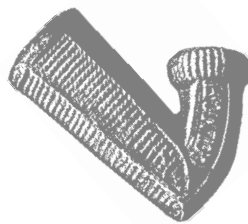
menet: merőleges (pipanyakon)

nyakrészén „CÖLNCE”;

másik oldalán „CAFE” felirat;

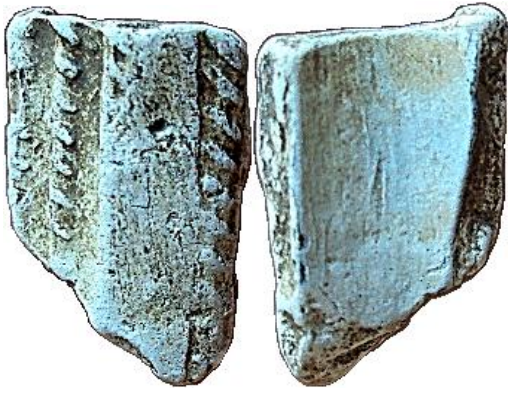
ár: 2500 Ft (galeriasavaria.hu, 2014)

szín: fehér mázatlan;



Interneten talált teljes darab a #27-eshez.

Amiből az interneten is találni = valódi tömegpipának számíthatott.



 158




 44 **Világos pipafej**

Színéből (fehér) következtek rá, hogy kávéházi típus.

*nyolcszögletű
fehéragyag
talán kávéházi pipa*



 10 **Pipa**

*fehéragyag
talán kávéházi pipa*

Kávéházi pipa, Közép-európa, 19. század



 **Martin Vyšohlíd**





Martin Vyšohlíd



Martin Vyšohlíd



Martin Vyšohlíd



Martin Vyšohlíd



Martin Vyšohlíd



Martin Vyšohlíd



Martin Vyšhlíd



Martin Vyšhlíd



Martin Vyšohlíd



Martin Vyšohlíd



Martin Vyšohlíd

AKANTUSZOS SEGGŰ



„Korabeli” kilincs egy régi esztergomi kapun



 5 **Bordó**




 98

*

Felülete feltűnően sima.



 89

Belső oldalán (a kép a külsőt mutatja) jól kivehető a fél kúpüreg amiből tudható ez a pipanyak vége és a pipasegg részeként is tekinthető. Valószínűsíthető, hogy akantusz ív része az alsó formavezetés. Felülete feltűnően sima.



 23 **Fél pipasegg**



Felülnézet de látható a fodros széle.

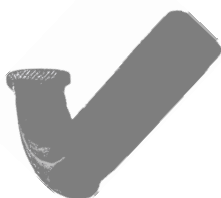


109 Nyolcszögletű akantuszos

LL: jobbos, sűrű



125 SZENTE B. LEVENTE gyűjteményéből



86 akantusz -púp

*

1 db púp elég is megállapítani, hogy akantusz seggel bírt.

fekete, nyolcszögletű, sima felület

SELMECI

A világhírű pipa

(Selmecebánya, Schemnitz, Banská Štiavnica)



15 Klasszikus selmeci



nyolcszögletű pipafej; Határozott formákkal bír, erősen szilárd benyomást kelt.

Talán nem véletlen, hogy kitűnő állapotban maradtak meg a mesterjegyi, az agyag jó minőségére utal. Márvány simaságú, kemény.

*mesterjegy1: Nowotny Schemnitz
mesterjegy2: Schemnitz címer
nyolcszögletes vörös selmeci pipa*



112 feltehetően utánzat

Selmeci klasszikus formája (?), nyolcszögletes, piros. Ha eredetileg mesterjeggyel bírt, feltehetően hamisítvány, anyaga porózusos, nem olyan márvány simaságú mint a #15 agyagpipa.

AMSTÄTTER

1830-ig Mathias Amstätter irányítja a céget, ezt követően vője, Anton Röss (A. Röss) veszi át a vezetést. 1837-ben 60 munkással napi 6 000 pipát (évi 2 184 000 db!) készít.

Kétfejű sas címer: Habsburg-önkénturalom idején az elnyomott népek szemében az elnyomatás szimbóluma volt; felettük középen a korona és oldalt a szárnyak látszanak.



57 **AMSTÄTTER pipa**



33-mal egyező mintázatot mutat a vastag gallér. Alábbi töredéktől eltérő anyaga talán utánzatra vall?

mesterjegy1: osztrák kétfejű sas címer (csak a helye)

mesterjegy2: AMSTÄTTER

mesterjegy3: nyak peremén körkörösén azonosítatlan felirat



30 **AMSTÄTTER pipanyak**



mesterjegy1: osztrák kétfejű sas címer

mesterjegy2: AMSTÄTTER

műhely: WIENER NEUSTADT, Bécsújhely (Ausztria)

pipanyak: feltűnően széles karimájú



33 **pipanyak darabka**



Karima menet mintázata 57. gallérjával egyező.

meggyszínű máz

LL: speciális jobbos és balos egyszerre; szimmetrikusan



72





“1/2 ábra Vörös pipanyak, hiányzó, sima, szépen ívelő fejrészsel. Kávája helyenként recézett, tán hibás, miután tucatszám megrendelésre gyártották. Nyaki felső felén monarchiabeli, kör alakú pecsét, mellette a gyártó A. RESS neve, bekeretezett küllalakkal.

Leltári szám: 00228

Lelőhelye: Székelykeresztúr, Molnár István Múzeum”

1830-ban Anton Ress vette át az Amstätter pipa-cég vezetését, ennek ismeretében máris a legkorábbi, lehetséges készítési dátumhoz jutunk. Évi kétmilliónál több „A.Ress” pipa készült, igazán tömegcikk a maga idejében.

BOSCOVITZ

Nem a legszebb formavilág

A leggyakoribb előfordulással a tesz-vesz internetes oldalakon talán ez a pipa rendelkezik, 100 – 1000 Ft között lehet a jelenlegi reális értéke, melyben szerepe van egyszerű formáinak is; gyakori közte az akkantusz segű nyolcszögletes fekete pipa. Karimája vékony, szimpla, sűrű menettel.



156 Tulipánmintás Boscovitz

KÚPOS

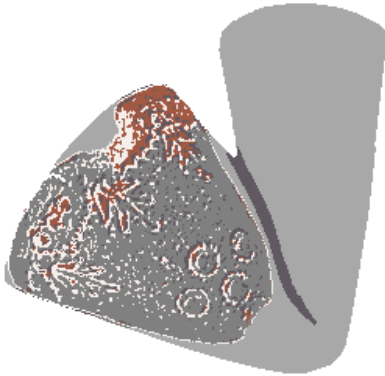
„TÖLCSÉRPIPA” kúpos fejjel, hozzá illő enyhén kúpos nyakkal



19 Kúpos fél pipafej és rekonstrukciója



Feltehetően 8 „fenyőfa” volt körben. Fák közt dombocskákat rajzol a homorú pikkelysor mintázat. Dombok előtt 3 „bokor” (8*3).



ÖTSZÖGŰ

Ritkaság?



88 Ötszögű nyak

*

Nyak végződése felülnézetből hengeres, oldalnézetből szögletes.

A töredéken látszik a fej kapcsolódási nyoma, olyan korán elkezdődik ahol a karima véget ér, így oldalnézetből a pipának nincs is nyakcsöve rögtön a karima „lóg ki”.



Felülnézet: tárgy elforgatásával nyert valószínűsíthető ötszög a körben.



„MAJOMFEJ”



102 Majomfej pipatöredék

*

Jó, nem majomfej, de a szokványosan használt motívumok ilyen szerencsés (vagy szerencsétlen) töredékére nézve, könnyű fejre (szemek, orr, lekonyuló száj) asszociálnia bárkinek.


Mintázat magyaros, szokványos.



 58

Mit lehet kezdeni a henger formával? A görögök kannelúra (rovátka, barázda) díszítéssel hangsúlyozták ki oszlopaikat. Pipán is kézenfekvő hát hosszában futó különféle vonalkázás.




 ? 138



 59 **NEM pipa**

Kívülről simasága, színe, díszítése pipára utal, belső részén viszont több lyuk is ki lett alakítva, így valószínű csörgőkorsó nyakrésze. Átmérője is nagyobb a megszokottnál.



 290'6'91

Megfigyelhető, ennél a darabnál, az átszúráshoz használt eszköz keresztmetszete négyzög volt. Talán kevesebb sorjával jár egy ilyen „drót” használata?



28 **Pipasegg**



Pipafej és pipanyak találkozása



83 **Elegáns pici pipasegg**

*



Pipafeje elegáns homorú gyűrűvel indul vajon hogyan folytatódott? Nyilván kiszélesedett, a megmaradt gyűrű a pipafejet mint egy virágcsokor kötése vagy mint egy női derékfűző ékesítette, emelte ki a fej további formáját ezzel a karcsúsító „trükkal”, kontrasztot nyújtó formával.

Pipanyakán valami szöveges mesterjegy utolsó betűje egy kerek mesterjegy társaságában látható. Pipasegg enyhén hajlott ívű és éllel felezett.



42 **Pipasegg töredék**

*Nyolcszögletű
* élben felezett*



21 **Pipanyaktó**



20 **Pipafej darabka**



„GYÖNGYSOROS”

Hosszanti futással



Homorú lenyomatú gyöngysorral

Negatív formát adó lenyomatot eredményező gyöngysor díszítéssel. Pipafej vagy pipanyak még ez sem eldöntött.



Kitüremkedő Gyöngysorral





90'2

[Savaria](#) Galériából

TURBÁNNAL

Turbános nyak, turbánosnyakú



110 Gergő.87” pipája

[link](#)

LL: balos, átlagos sűrűség



114 Pipafej darabka

110-essel egyező díszítés



126 Szép



 50 **Pipanyak turbánnal**

3 irányú párhuzamos vonalak kereszteződése szép.

LL: 3-féle szögű; mind balos



 17 **Turbános pipanyak**

Kedves kinézetű pipanyakrész.

LL: balos



 11 **Pipanyak turbánja**

LL: balos, laza



 52 **Vékony turbánnal pipanyak**

Minimalista formák: nyakrész rövid, turbán (karima) vékony.

Pipaseggen 3 rovátka fut.


LL: erősen jobbos



 74

LL: jobbos, sűrű



 108

LL: balos ritka



 73

LL: peremre merőleges



 40

Finoman turbános pipanyak darabka

LL: párhuzamos a peremmel



141 ?török

LL: jobbos, sűrű



150 ?török

Harsányi Zoltán találata

LL: jobbos, sűrű

FINOMAN DÍSZÍTETT

Vonalkák, karikák, lyukak, fogazott dízsorok



4 Majdnem teljes rózsaszínes

Előgyűrűje (5mm) magassabb mint a karimagyűrű (4mm), ezzel eltér a megszokottól. Mitázata: kerítéses. 17mm széles fejtöve kicsinek számít. Csőrfenekén tőkevonal nem tapintható. Varratvonalai feltűnőek. Menete erősen kopott, egyenes állású, sűrű. Áttörése □ keresztmetszetű.



8 Pipafej szilánk

Egyszerű, kissé semmitmondó. (?)



106



 45



 49



 77



 55 keresztirányban fogazott



 37

HÍMES PIPA szárnyas csészével

Csőrfenekű pipákhoz sorolható

Jellemzői:

Nyak karimán középtájt a menet vékony csíkban, két sorban pöttyszerű rövid vonalkák. Csészéje csupasz, két oldalra „szárnyként” meredezik. Kondorosy Sz. : újkori (?)



134 Nyak karima darabka



147 Zöld Tamás” pipája, magyar

Szeged, emésztő gödör ásásakor talált.

[link](#)



148 magyar

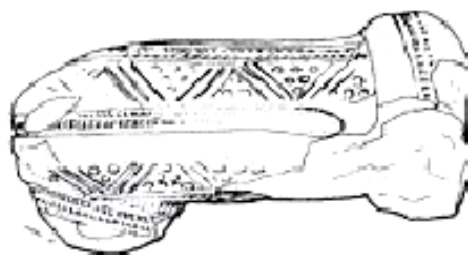
Nyak karimán nem a megszokott díszítés.



149 magyar




3




M. Čurný pipás írásából




 117



 119



 118



 120

Figyeld meg a félig megmaradt karikában lévő három lehetfinom karikát, éppen csak kivehető. Méretük 1 mm.



 151

[link](#) komolyvasarlo85 (Göd)



 154

[link](#) komolyvasarlo85 (Göd)




 155 **UNIO** jelzéssel

[link](#) komolyvasarlo85 (Göd)




 101



 140



 129



 84 **Virágmintás nyolcszögletes darabka**



 56 **Fekete pipa töredék**



 85 **Fekete hengeres fejtöredék**

3 pötty; farkasfogazás; hosszanti csíkozás

Díszítése tipikus, gyakran előforduló elemekből áll:

- keresztirányú farkasfogazás
- keresztirányú csík
- hosszanti sűrű csíkozás, 3-4 szálú kötegenkénti homorú korongvégekkel, lyukakkal



82 Szürke (fekete ?) pipa

Érdekesség: az átszűrás keresztformájú csatornába (2 vályú) torkollik, mely kereszteződés közepén kis kerek mélyedés is van ami a csatornáknál enyhén mélyebb.



*Fej belülről dupla csatornával
(fehérrel jelezve)*



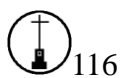
92



96



Mesterjegynek tűnő mélyedések.





78

KARIMÁK

pipanyak darabkák

A menet szálai legtöbbször homorú csíkokkák, ahogy az a turbános karimáknál általános. (értelemszerűen ilyenkor a domború csíkok a menetszálak közé esnek; A pipa készítéshez használt nyomóformán eleve szerepelt a negatív menet?) Ritkábban a domború formát a menet vonalai képviselik lásd: #107.



LL: mindkét irány gömböcskéekkel



LL: sűrű jobbos



LL: balos



LL: nagyon sűrű balos



104 **Barna mázas nyakrész**

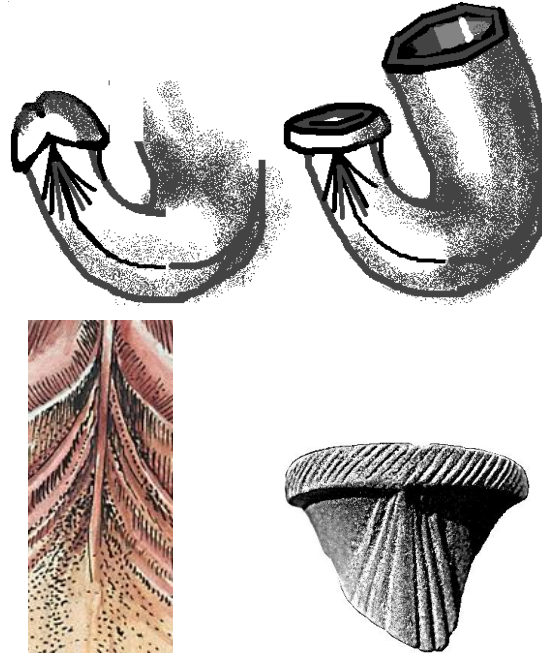


107
Domború, balos, sűrű menet szálai kis gömbökben
végződnek.

LL: domború!, sűrű balos

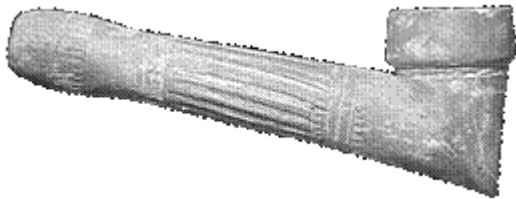
PÉNISZ PIPA

Találkozik-e az „erotika” a pipaművészettel? Annyi bizonyos, hogy szíváskor sok a hasonlóság.
Cseréppipa nyakak



béna ábra: frenulum péniszen és pipán, az egy pontba sugarasan összefutó legyezőszerű díszítés (akantusz forma kezdő/ vagy ha úgy tetszik záró részeként)

Nagy fallosszal bíró pipa alakú régi pl. olajlámpák, és egyéb bronz vagy kerámia tárgyak láttán nem is olyan elrugaskodott gondolat, hogy még a pipák kialakulásához is köze lehetett a megmintázott férfi nemi szervnek, mely forma talán a legősibb emberi tárgyak közé sorolható.



3-4 ezer éves agyagpipa formailag nem áll távol a pénisztől

Akantusztalppal bíró cseréppipák igen gyakoriak. Talán Selmeci pipán „találták ki” először, a többi pipakészítő meg átvehette a formai elgondolást.

A "frenulum" esetében a pipán, egy minta végéről van csak szó, folytatása pl. akantusz-level, illetve a frenulum maga az akantusz összezárt vége/eleje (nézőpont; kinek hogy tetszik).

A "3D" művészetben nagyon fontos (ha nem a legfőbb) a formai indokoltság. Egyik forma kiegészíti a másikat, egymásnak érvei, egymást indokolják. Méretüknek, arányaiknak is harmóniában kell állni egymással, egységet sugározva. A természet ismeri ezeket a szabályokat. Az emberi lény próbálhatja kiszámolni (lásd aranymetszés szabálya) de biztosabb a megérzés vagy elsajátított látásmód.

A pipánál a nyak karimája fizikai terhelés miatt került kialakításra (funkcióilag indokolt; praktikus –nem művészi- szempont). Esztétikailag, azzal a motívummal tehető indokoltá ha pl. akantuszt eredeztetünk róla ami végigfuthat a pipatalpon. A pénisznél, a kitüremkedő makk „karima” ellenpontosító illetve velejáró kísérő formája a frenulum, eképpen a pipánál hasonló -"frenulum" (tulajdonképpen kisebb-nagyobb ívvel rendelkező középsugárral bíró legyező)- mintával élve a semmiből kitüremkedő karima, "érthetővé" indokoltá lesz. (olybá tűnhet, mint kibuggyant a karima a pipanyakból, nem pedig toldásként (felesleges forma; amit inkább eltávolít a szobrász egyszerűsítéskor; egyszerűsítés = formai letisztultság, művészi cél) hat a szemlélőre.

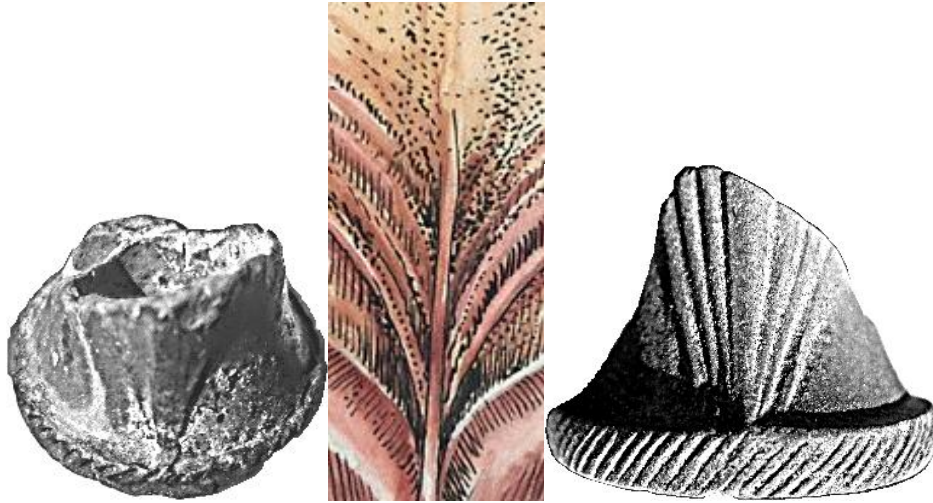
Persze, számos szobrászati megoldás létezhet egy tiszta formai elgondolást sugárzó gombos (karimás) pipanyak díszítéséhez. A karima és nyak formai összeillesztéséhez (pl frenulummal) hasonlóan a pipanyak és a pipafej (két legalapvetőbb elem a pipán) találkozásának (egybeolvadást vagy épp elkülönülést hangsúlyozó) formai megoldása, minden bizonnyal a legnagyobb kihívást jelentette a tervező számára. A pipa megtervezésekor, a találkozási forma kihathat a pipa teljes díszítésére, és fordítva is: a díszítésből is elgondolható a pipanyak és pipafej találkozásának formai megoldása. Egy ideális esetet vázoltam, vannak persze nagyon szimpla pipák is látszólag semmi féle művészi gögyival, elgondolással. Összegezve: formailag indoklást kaphat a „kibugyanó” karima (lásd természetben pénisz makk kapcsolódása frenulummal) egy egyszerű akantusztóval. Véletlen a formai hasonlóság a pénisszel de miután a gondolatot elültettem benned, amikor majd pipanyakból eredő akantusz seggű piparészt látsz, mi jut az eszedbe?

Frenulum = inszerű bőrránc például a pénisz alsó részén; található még számos ponton pl. nyelv alatt középen vagy az alsó és felső ajakhoz kapcsolódva (metszőfogak közelében) szintén a test szimmetria vonalában.

Nem hiszem, hogy erotika lenne ez a pipaművészetben (díszítésében), de a pipa és a pénisz szívasakor felvett pozícióban, a formajegyek hasonlóak: a frenulum iránya (felénk), pozíciója (alul), hajlásíve (tőlünk el) egyező =

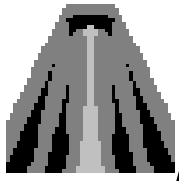
1. „legyező” mintázat felénk szűkül; (egyébként mindig akantuszban végződnek ezek a „frenulumok”?)
2. alul helyezkedik el;
3. pipanyaknak a pipafejjel együtt értelmezett hajlása az ágaskodó állapotú pénisszel összevetve egyező irányba mutató ív.

A gondolatot továbbvíve, a makk alsó része egy vékony szövet, a frenulum révén kapcsolódik a fitymához, a makk a pipanyak kiszélesedő vastag karimájaként feleltethető meg. Az ilyen díszítéssel megáldott pipákat korábban helytelenül fitymás pipának neveztem.



ábra: felálló pénisz fejjel lefelé egyben alulról mutatott frenulum-ja összevetve legyezőmintával bíró pipanyak töredékekkel

Egy pipanyaktöredéken fellelhető frenulum pl. könnyen azonosíthatóvá teszi a cserépdarabot, miszerint az pipadarab.



„FRENULUMOS” NYAK

Általában annyit jelent, hogy akantusz seggel folytatódik, klasszikus, nagyon gyakori.



 31



 103



 99



 46

LL: sűrű jobbos

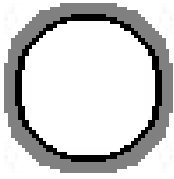


 32

LL: sűrű balos



 41



Díztelen szürke, fekete és színes, hengeres pipafej szilánk



94 **NEM pipa, csontdarabka**

Egy pszeudo-pipatöredék. A hengeres pipaszilánkok és a nyolcszögletesek is hasonlíthatnak színben (szürke, barna, fekete) és formában (hengeres vagy éppen sarkos) a csonttöredékekhez.




87 **Kormos**

Miről ismerhető fel, hogy pipatöredék? A pipaszilánk árulkodó jele lehet, hogy homorú oldalán korom gyakran található (a fejüreg falán).



 67



 135



 48



 26



 38



 81



 133




 80



 100



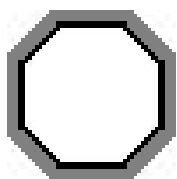
 137



ⓐ 165



ⓐ 203 hullámmintás fekete



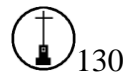
Díztelen szürke és fekete nyolcszögletes pipafej szilánk



95 **Fényes sima**



71



130

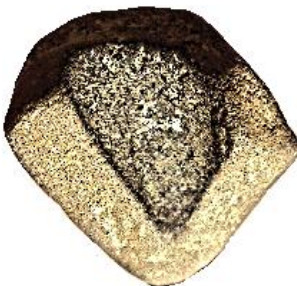
Belső felület hengeres, külső szögletes, ez általános tulajdonság.



97



93



105

?8szögletes



 53



 34

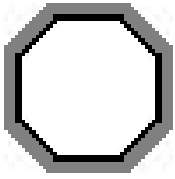


 66



 76





Díztelen melegsínű nyolcszögletes pipafej szilánk

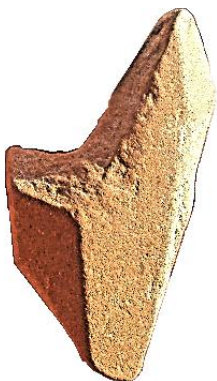


16



145 **leejtett találat**

Ezért kell vigyázni a szállításkor, tároláskor.



22



69



63



68



36



132

kívülről 8szögletes?

NAGY KARIMÁS

Míg jobb kategória nincs, itt lesz



127 _

CSÓRFENEKŰ

Nagy kerek csészéjű



128 Csórfenekes



146 fekete csórfenekes cseréppipatöredék

Klasszikus? Pipafej díszítés annak tűnik.

NÖVÉNYES

Leveleknek tűnő ornamentikával, egyéb stilizált díszítéssel



123 **Kúszónövényes**

“1/10 ábra Barnás, mázatlan cseréppipa szőlőfürtökkel díszített töredezett fejjel. Nyaka ép, szép ívet formázó kiszögeléssel ér véget. Oldalán kikopott pecsét, olvashatatlan céhpecséttel.

Leltári szám: 00229

Lelőhelye: Székelykeresztúr, Molnár István Múzeum”



115 **Levélerezetre emlékeztető dombocskákkal**



131 **Pipacsésze darabka**

Nehéz megmondani ezek a ferde kezdődő rajzolatok milyen motívum része volt, a megoldáshoz, kell találni ebből a pipából egy teljesebb darabot.

BIZTOSAN AGYAGPIPADARAB



157 cseréppipa darab

Miről ismerhető fel, hogy cseréppipáé a kerámiadarabka amit találtunk?

- anyaga finom, tömör

- méretéből,

pl üregrészletek görbületeiből feltételzhető sugár.
ívek nagyjából az ujj méreteit jelentik.

- külső felületén a fénylő sima rész

jellegzetes találkozási vonala a fejnek és nyaknak

- kívülről, geometrikus nyomóforma dísz részek

- belső oldalán három vályú forma =

nyaküreg, fejüreg, áttörés részletei.

- esetleg korom maradványok a fejüreghez tartozó részleten.

Valamint a szín is lehet árulkodó (fehér, barna, szürke, fekete)



139

NEM EGYÉRTELMŰ, HOGY PIPA

Mikor nem vagyunk biztosak benne, hogy cseréppipa töredéket találtunk, őrizzük meg míg ismereteink bővülnek és bizonyossággal ki nem tudjuk zárni a pipa lehetőséget.



75 **Tányér töredék (?)**



14 **Díszpohár töredék**

Anyaga ugyan nagyon finom szemcsélű, homogén de a nagyobb száj-kerülete csészére utal.

PIPAFEDÜ



144 **Félbehajtott, roncsolt**

határozottan állítható hogy fedü, lévén ott a csatt rész



143



202 **talán pipafedü**

TŰZGYÚTÁS

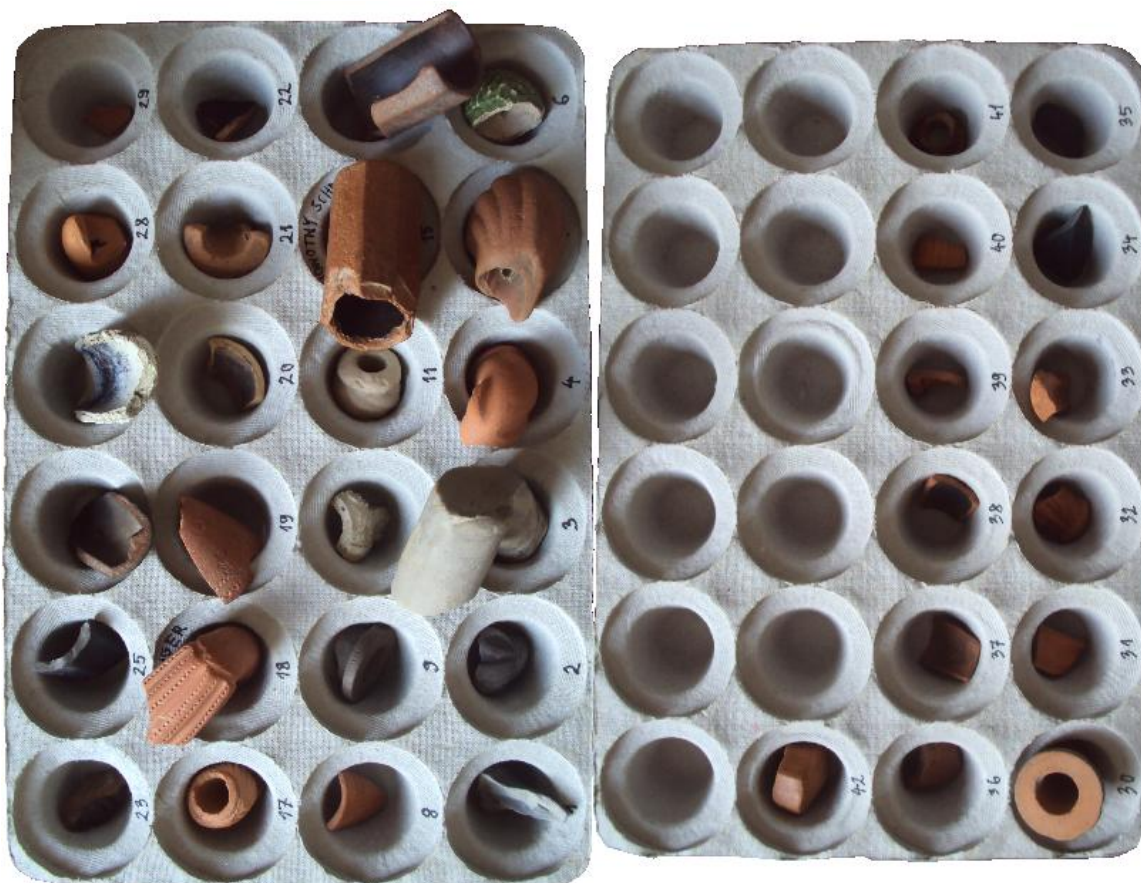


20'21'2 **Kaparó pengeeszköz**

Szép kialakítású kaparó. Kovából pattintott ún. pengeeszköz, szépen retusált éllel (kis cakkok körbe). Őskori; újkőkori a kialakítás alapján. Későbbi korokban ezeket gyakran gyűjtik tűzcsiholáshoz, jelenléte utalhat népvándorlás kori vagy középkori településre is.

(?) Mivel a Duna partján olyan helyeken fordulnak ehhez hasonló darabok elő ahol nagy számban pipák is, **talán pipákhoz használták tűzgyújtónak.**

TÁROLÁS



Bevásárlóközpontból ingyen elvihető papír tubustartó alkalmas pipatartó. Számozni is egyszerű rajta.

Köv. oldalon: Tárolás modern formája, digitális.

Tárolási szokásaink a gyűjtemény méretétől függően változni fog.

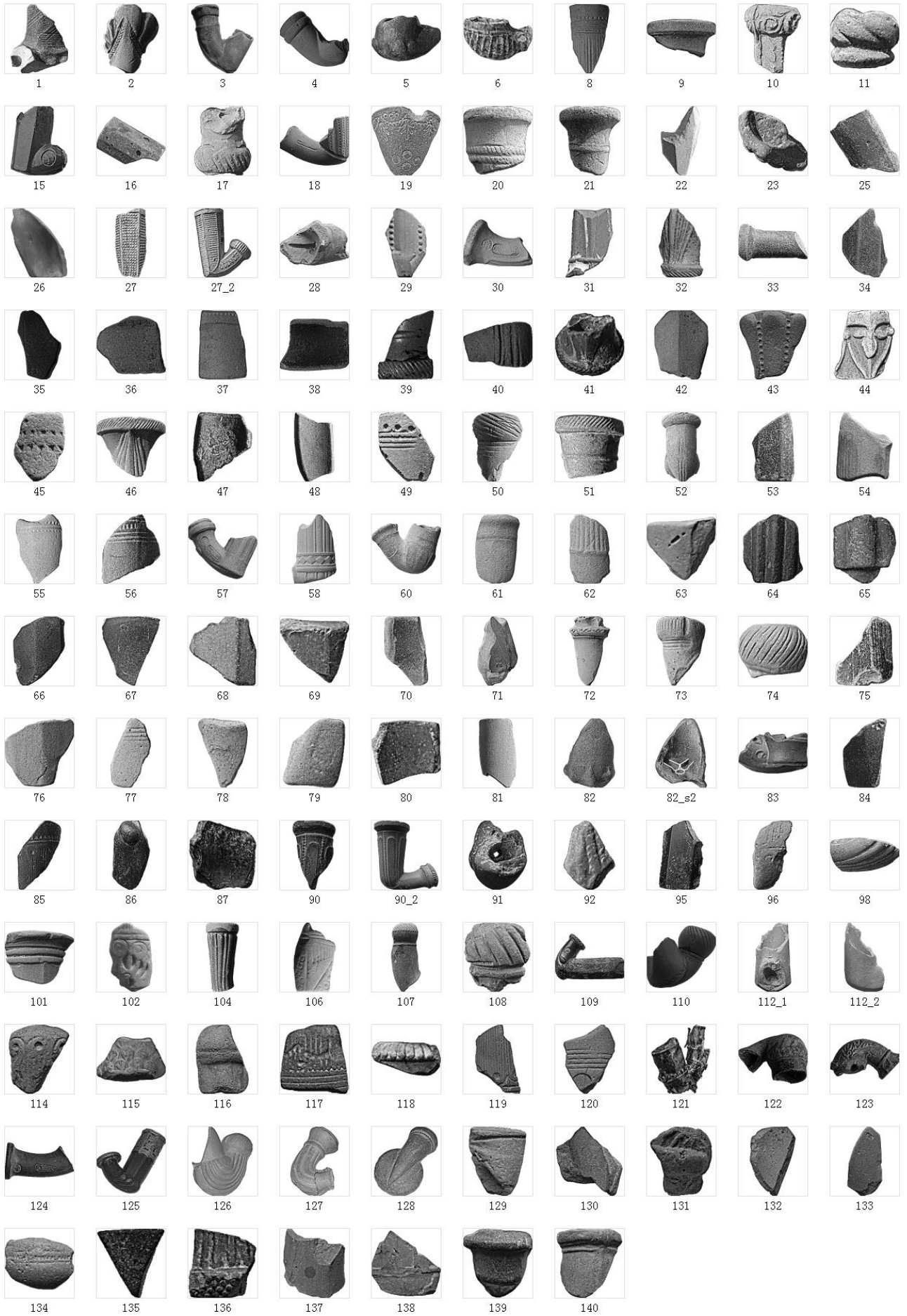
Töredék

Jobb is, hogy nem egészen le lehetnek fel a pipák, így jobban összpontosít az ember, jobban megfigyeli az apró részleteket; a törés menti felület az anyagról ad plusz információt pl lehet szürke belseje rózsaszín külsőbb rétegekkel.

Köv. Oldal: fekete fehér ábra.

Tudományos jelleg mellett a színtelen ábra segít a formára összpontosítani, egységesít az eltérő szín, színárnyalattal szemben.

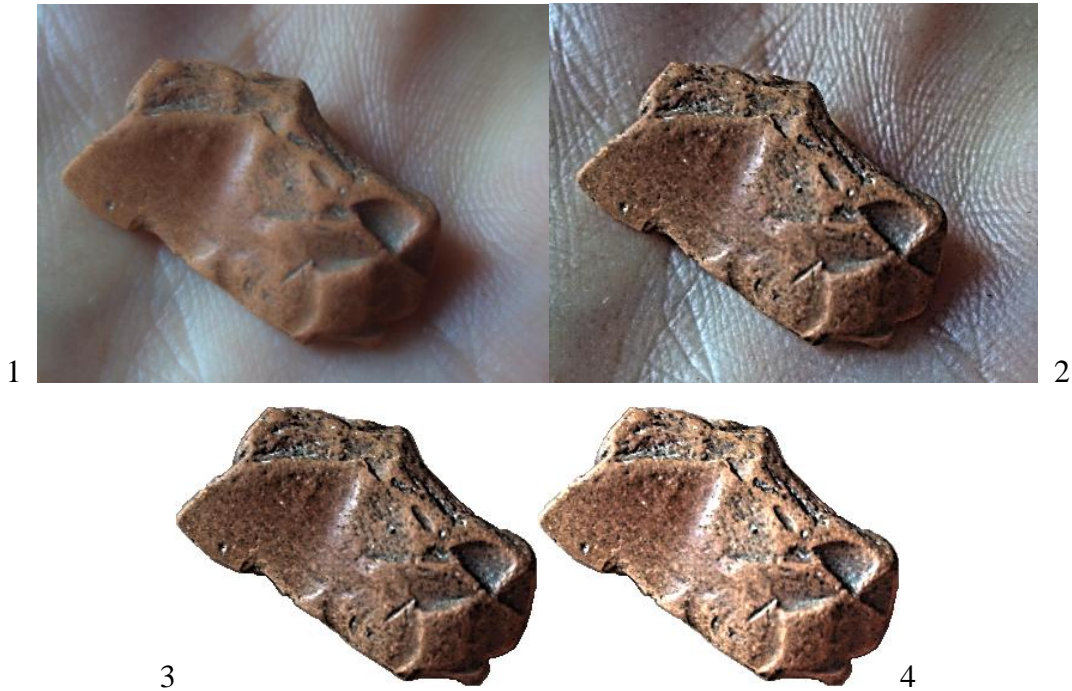




Fényképezés

Hogy készültek a könyvben szereplő képek?

1. alap fotó (lehetőleg szabadban);
2. módosított, felerősített kép;
3. körbevágva;
4. tetszés szerint fény és kontraszt módosítás



Fényképezés előtti Dilemma

Dilemma lehet hogy kormos részekről megpucoljuk-e.

Dilemma lehet hogy a külső iszapos sáros, sokszor erőteljesebben mutatja a mintázatot a kontraszt révén, pucolásra kerüljön-e.

PIPÁZÓ NŐ

Pipázó Cigánylány, pipás asszony, pipáját szurkáló cigánylány, zsánerkép, pipázó leány, többféle elnevezés lehetséges)



“képeslap hátoldalán olvasható felirat szerint Horváth János és felesége látható Dunapentelén. A felvételt a budapesti Rákóczi út 22-ben műtermet fenntartó Hatschek Béla készítette 1929-ben. A lapon semmilyen szöveg nem utal arra, hogy a házaspár cigány, öltözetük azonban árulkodó. A férfi nyakában a kendő egyértelműen cigányos, az asszony hosszú gyöngysorai nemkülönben.

Az igazán meggyőző jellegzetesség (képi közhely) azonban nem az, hanem **az asszony szájában a pipa**. Gondoljunk bele: a pipázás még ma is férfi-kiváltság, nő számára már-már tilalmas, egyedül kivéve a cigányokat, akiknél viszont markáns jellegzetességnek szokás tartani. A Horváth házaspár egyébként öltözetéből ítélve szemlátomást integrálódott a paraszti társadalomba, és meglehet, hogy gyerekeik, unokáik már cigány identitásukat is elveszítették. Nem szokás belegondolni, de nem árt, ha tudjuk, hogy a cigányság felől évszázadok óta folyamatos a beolvadás a magyarságba.”

[link http://ciganyokrol.blog.hu/](http://ciganyokrol.blog.hu/)

Talán Szkicsák István (Szkicsák-Klinovszky István) -nak tudható egy képe, melyből rendkívül sok reprodukció született különféle stílusban. Egyenlőre nem sikerült a cigánylány történetét fellelni, addig is egy színeiben, rajzában kissé más Szkicsák(?) képet tartom a legjobb alkotásnak:



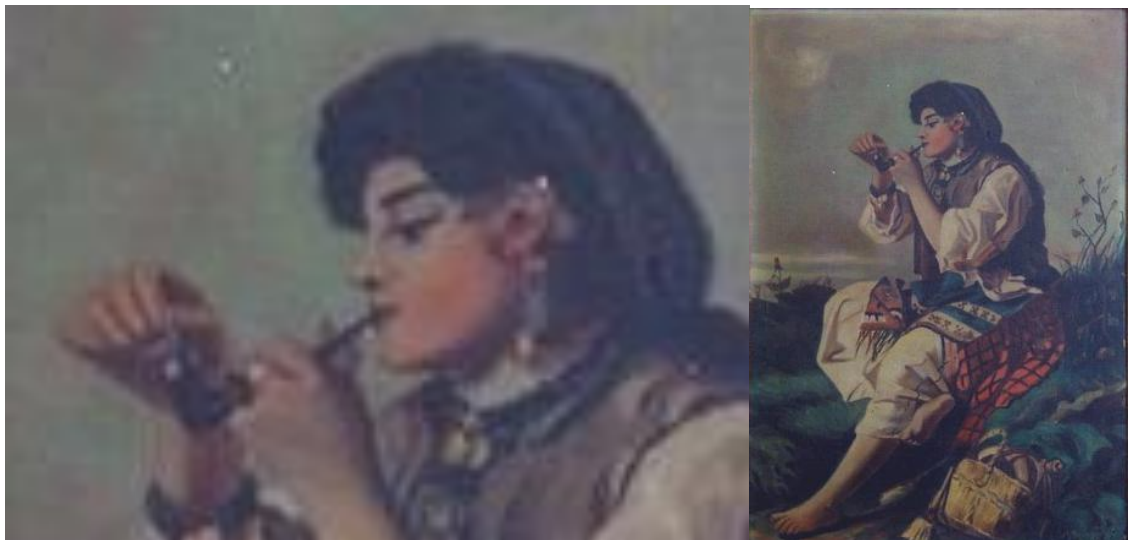
(67x100; 1800-as évekből) [link](#) [link](#)

Székely maga is híres képeket (?) másolt. Íme egy másik kép tőle:





 [link](#) Gyenes D.; 41x59



[link](#) Németh; 43x60



Kelemen Emil (Bp 1895-New York 1975) 1939. 60x80



Bóhm Pál (Nagyvárad 1839 - München 1905), Olaj, vászon, 50x70 [link](#)



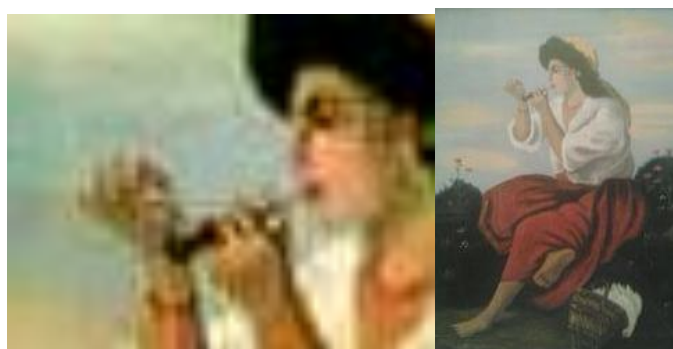
80x60 [link](#)



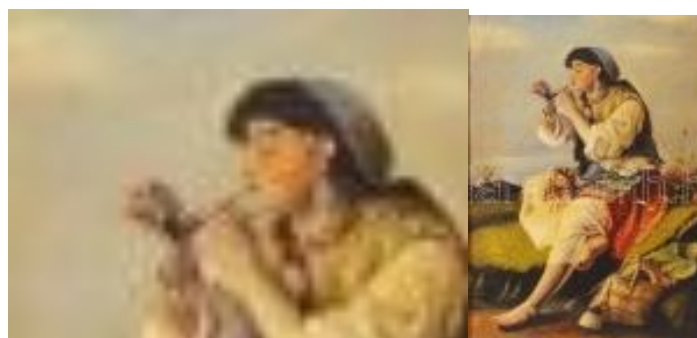
Hailinger István 1945, [link](#)



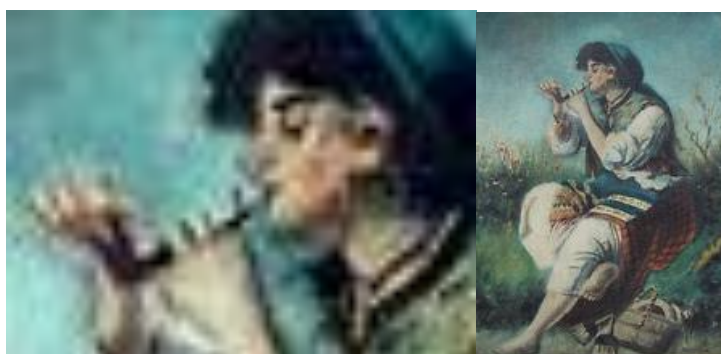
60×49 [link](#)

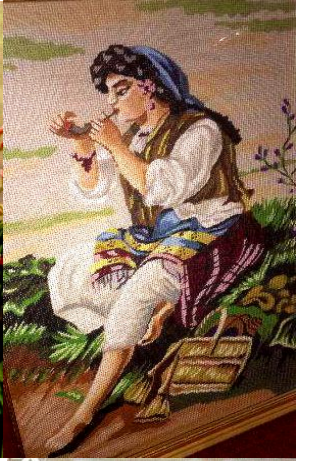


Bácskay



Santha jelzéssel; 35×24





gobelin képek, 40x60 [link](#)




Naivabb stílusban, továbbra is pipázó lány



“Vastag Gy. után Arnóti” [link](#)



funérlemez, nincs aláírás, 28x22.5  [link](#)



80 000 [link](#) 1925-35



 [link](#)



50x60 [link](#)



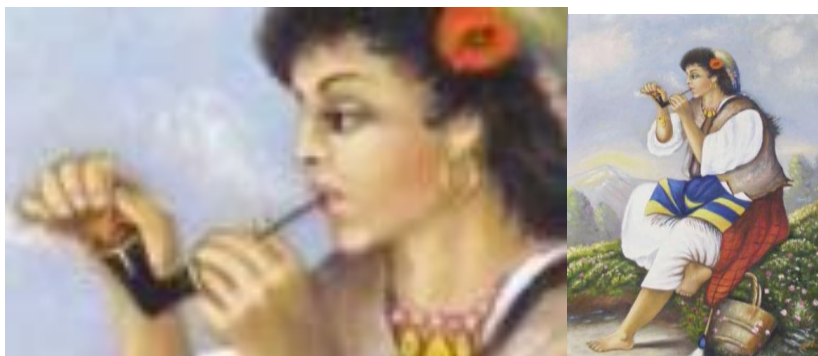
[link](#)



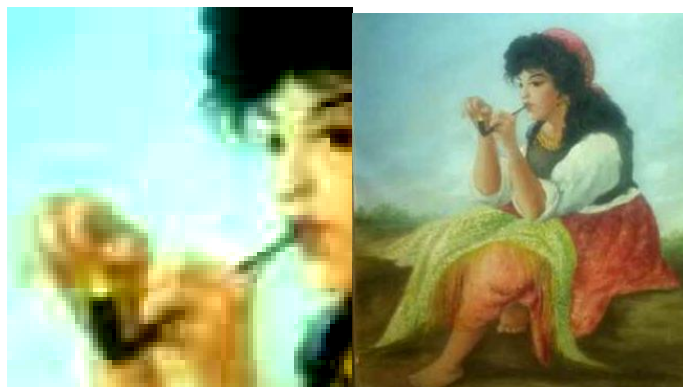
Turjányi L.



70x100



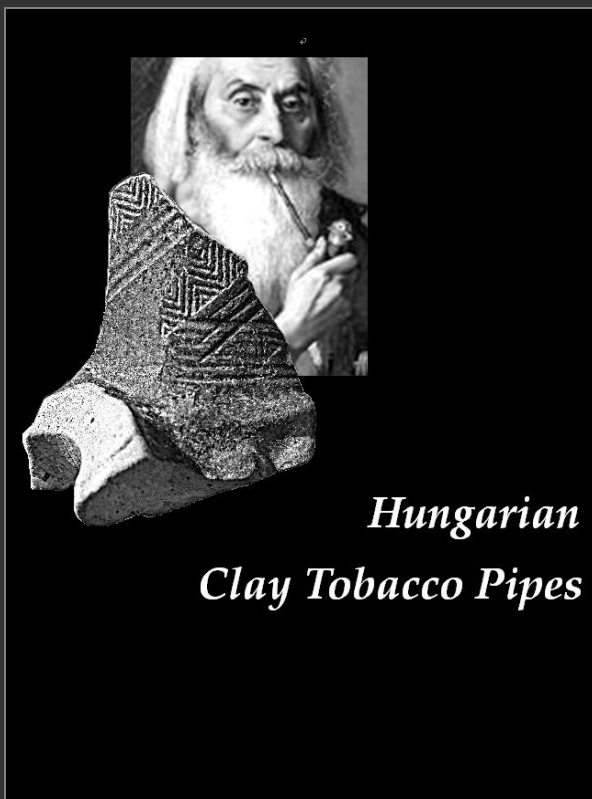
58 x 79 [link](#)



72,5×86 Mesterhazy [link](#)



BORÍTÓTERV



*Hungarian
Clay Tobacco Pipes*



PIPA
AGYAGBÓL



Pipa kiállítás



*Hungarian
Clay Tobacco Pipes*

KÖSZÖNET

Köszönettel tartozom a felsorolt személyeknek, akik támogattak az írás létrejöttében.

Szente B. Levente cseréppipáinak bemutatási lehetőségéért

Dr. Nagy Zoltán

Dr. Tari Edit

Dr. Kövecses-Varga Etelka

Videó [vizierómű, Nagymaros](#)

Videó [2013 Életek És Sorsok](#)

Videó [2015 Kismesterségek nagy mesterei Esztergomban](#)

Krisztina

Dr. Horváth István

Videó [2014 Török emlékek kutatása Esztergomban](#)



Köszönöm szépen!

BIBLIOGRÁFIA



**SZENTE
B.
Levente**

Agyagpipák a régi Keresztúr-Fiúszék területéről:
Kutatások a Nagy-Küküllő felső folyása mentén
Molnár István Múzeum Évkönyv

Egy verse: *A végtelen*

kő koccan —
élesem csikorog talpam alatt,
szalad az utca,
ahogy megosztom másokkal
végtelen utam,
pirosat ásít a reggel.

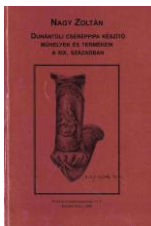
Székelykeresztúr
2009

**ECSEDI
István**

A debreceni cseréppipa;

- Szegény ember pipaviselete;
- Hogy viselte a debreceni ember a cseréppipát?

Debrecen
1932



**NAGY
Zoltán**

A dunántúli cseréppipa-készítő műhelyek és
termékeik a XIX. században

Szombathely
2001

**KARDOS
László**

Az Őrség népi táplálkozása
- a dohányzás

Budapest
1943

**KONDOROSI
Szabolcs**

Cseréppipák a budai felső vízivárosból

A szegedi vár pipái I

http://library.arcanum.hu/en/view/MEGY_CSON_EK_Se_6_2008/?pg=332

- pipa részei (1.kép)

http://library.arcanum.hu/en/view/MEGY_CSON_EK_Se_6_2008/?pg=358

**BENKŐ
Elek
—
DEMETER
István
—
SZÉKELY
Attila**

Középkori mezőváros a Székelyföldön.

Erdélyi Múzeum Egyesület kiadása,
Erdélyi Tudományos Füzetek sorozat

Kolozsvár
1997

BOGDÁN

A dohánytermelés és -gyártás.

2006

István	Régi magyar mesterségek, 33. old.	Budapest
GAÁL Attila	<i>Hódoigtságkori cseréppipák</i> a Wosinsky Mór Múzeum gyűjteményében Évkönyv XXVI.. 259–296	Szekszárd 2004
ORBÁN Balázs	<i>A Székelyföld leírása.</i>	Pest 1864
Dr. OSSKÓ Irnák	<i>A pipázás elterjedése Európában- A magyar pipa története – a magyar történelem a pipákon.</i>	2001
PETRIK Lajos	<i>Adatok a magyar agyagipar történetéhez.</i> Művészi Ipar, I–II. 1–16, 95–106	1889
TAKÁTS Sándor	<i>A dohány elterjedése, s az első dohány-monopólium házánkban.</i> Magyar Gazdaságtörténeti Szemle, 121–145.	1898
MAGYAR Elektronikus Könyvtár	„pipás tartalmak”	http://mek.oszk.hu
MAGYAR Néprajzi Lexikon	- <u>pipázás</u> - <u>debreceni pipa</u> - <u>pipatórium</u>	Budapest 1977-1982
ORTUTAY Gyula (szerk.)	1941 <i>Magyar művészet.</i> I–II. 1982 <i>Magyar Néprajzi Lexikon.</i> , 5. kötet	Budapest
KOVÁCS Ágnes	<i>Népmesék óvodásoknak</i> - <u>A pipakupak gyerek</u> - <u>A pipa nótája</u>	
GOOGLE Plusz	<u>Clay Tobacco Pipes</u> pipás közösség	

KÉPEK



VALENTINY
János
Nagylak, 1842
–
Nádasdladány,
1902

Pipázó (montázs)



VALENTINY
János

Cigányiskola, részlet



SZKICSÁK
István

Pipázó cigánylány

A könyv gazdagítását célzó, szívből küldött fényképet cseréppipáról, megköszönök!

