


JELLINEK JÁNOS:

A SOLYMÁRI BARLANG



AZ UTVONALAK
RÉSZLETES
LEÍRÁSAVAL

1936

A szerkesztésért és a kiadásért felelős:
JELLINEK JÁNOS.

Duna-nyomda, Budapest.

Előszó

A fővároskörnyéki természetjárás változatos terepei között is előkelő helyet foglal el a Solymár község határában lévő, valamikor Ördöglyuknak nevezett Solymári barlang, amelyet érdekességénél fogva, méltán sorozhatunk az ország meggyérült természeti ritkaságai közé. Régi, népies neve csupán babonás motívumokon alapult és semmiben sem fedte geológiai meghatározását, amely szerint ez a földalatti labirintus: „barlang” és nem a népiessége ellenére földtanilag néhol azért még elfogadott: „Ördöglyuk”. Éppen ezért a tudományos körök előbb Solymári Ördöglyuk-barlangnak, majd végül Solymári barlangnak nevezték el.

A barlang különösen a sziklamászást kedvelő turisták és a cserkészek körében eléggé ismert, habár a látogatók közül a legtöbben csupán azt a főágot, amely a két külső nyílást összeköti, vagy pedig a mászást egyáltalában nem igénylő, uccai ruhában is megtekinthető Kupola termet keresik fel. E könyvecske megírásával hézagpótló munkát

igyekeztem végezni és úgy vélem, lapjait majd haszonnal forgatják azok, akik vezető hiányában is megszeretnének ismerkedni a barlanggal, vagy pedig annak kevésbé ismert részeit óhajtják felkeresni. A barlang egyes szakaszait külön járatokban tárgyalom, a variációk lehetővételeét pedig az útvonalak találkozásánál az azokra való hivatkozással gondoltam elősegíteni. Szándékosan foglalkoztam részletesebben az I. járattal, miután ez az útvonal — amellet, hogy technikailag aránylag a legegyszerűbb, — egyben a barlang két nyílását is összeköti. Kalauzom természetesen nem foglalhatja magában az összes eddig feltárt járatokat, éppen azok körülményes megközelítése miatt, de főként azért, mert a kutatás ezeken a helyeken még folyamatban van. Ugyanúgy nem említem meg az egyes átvágásokat és kisebb összekötő folyosókat ott, ahol azok igénybevétele nem egyszerűbb, mint az ismertetett járat.

Miután az 1914-ben Kmetty Béla és Szüts Pál mérései alapján készült térkép ma már elavult és a Sebős Károly jelenleg folyó felvételei előreláthatólag hosszabb időt vesznek igénybe, így csupán egy esetleges második kiadásban lesz módomban majd pontos, használható térképet közölni.

Sokáig nagy zürzavar uralkodott a helynevek tekintetében is. A régi elnevezések egyrészt elavul-

tak, másrészt — az újabb feltárások folytán — pótlásra szorultak. Jelen munkámban már a Magyar Barlangkutató Társulat ecélből kiküldött bizottsága (Barbie Lajos, Klébert J. Elemér és e sorok írója) által nemrégiben megállapított helyneveket szerepeltetem.

Végül itt mondok köszönetet Schönviszky László barátomnak, aki a morfológiával kapcsolatos értékes adatokkal segítségemre volt.

Jellinek János.

Általános leírás

A barlangot legegyszerűbben Solymár felől közelíthetjük meg. A községből (idáig vonaton vagy a Hűvösvölgytől autóbusszon) a templom mellett elvezető *piros*, majd egy akácos előtt abból elágazó *piros négyszög* jelzés mentén 20—25 perc alatt jutunk a Budapesti Turista Egyesület Alpin Osztálya kezelésében lévő barlangházhoz.

A három szobából álló épületben mosdó- és öltözőhelyiség áll a barlang látogatóinak rendelkezésére, de lámpát, kötelet és mászó-ruhát is kaphatunk megfelelő kölcsöndíj lefizetése ellenében. Vasárnaponként ($\frac{1}{2}$ 11 és 2 órakor) képzett vezetők irányítása mellett indulnak különböző irányu túrák a barlangban. A VOME-nek itt berendezett mentőállomása van. Akik nem igényelnek vezetőt, kellő igazolás mellett megkapják az állandóan lezárt barlang kulcsát (belépődíj 30 fillér).

A Solymári barlang a községtől Ny-ra emelkedő 434 m. magas *Zsíroshegy* ÉK-i oldalában vájt kőfejtő peremén nyílik. Két nyílása van, amelyek közül a K-i u. n. *Bejárat* kerek alaku, alacsony száda, míg az attól a föld szintjén számítva mint-

egy 50 méternyire lévő rendszerint kijáratnak használt É-i nyílás fülkeszerű.

Évek óta folynak kutatások a barlangban és ezek eredményei az egyre gyarapodó újabb és újabb járatokban mutatkoznak meg. A Magyar Turista Egyesület, a Természetbarátok T. E. és a Budapesti Turista Egyesület tagjai foglalkoztak rendszeresen a feltárással, amely főleg az utóbbi esztendőekben indult meg fokozott lendülettel.

A barlang feletti felügyeletet gyakoroló Magyar Barlangkutató Társulat megbízásából 1935. óta a B. T. E. Alpin Osztálya tartja karban és igyekszik kulturálni a barlangot.

A hegy anyaga triász kori dolomitból, dachsteini mészkőből és eocén kori üledékből áll. Ebben képződött a rengeteg rókaluk, szövevényes folyosók és kisebb-nagyobb csarnokok rendszeréből álló barlang. Alakulása az eddigi vizsgálatok alapján pontosan alig határozható meg. Bizonyos, hogy elsősorban a víz kémiai, másodsorban mechanikai hatásának tulajdonítható, amelyben nagy szerepet játszott a kőzet töredezettsége, illetve tektonikus adottsága.

Az erózió jele majd mindenütt a barlangra oly jellegzetes kivájásokban, teknőkben nyilvánul meg. Mindjárt a *Bejárat* egy eróziós kürtő benyomását kelti, de az erózió nyomait megtaláljuk

a *Cirkusz* boltozatán, amelynek legalsó pontján egyébként egy szintén eróziós tölcserben eltömődött víznyelő van, a *Dobogó terem* vályus falain, a *Szemüreg*ek kürtőin és még sok helyütt.

A barlang eddig legmélyebben lenyuló szintje kb. 90 m. Legmagasabb pontja viszont a Bejárati előcsarnok, amelynek boltozata csaknem a hegytető szintjéig emelkedik. Több ízben tapasztaltuk, hogy a *Sikló* alján gyújtott tűz füstje a hegyoldalon keresztül távozik, ami arra vall, hogy a menyzet csupán gyengén tömődött el.

Egy — nyilván legmélyebben lehuzódó — agban végzett kutatások másik, már passzív víznyelő nyomára is vezettek, de állandó víztömeg, tó — amiről annyit beszéltek — nincs a barlangban.

A függő és álló cseppkövek (stalagtit, stalagmit) ugyan, különösen a jártabb ágakban már ritkák (Kupolaterem), de egyéb cseppkőképződményekben így is gazdag a barlang. Pompásan színeződött pisolithokat (Sivatag, Cseppkőfolyosó, Denevérterem stb.), kérgezódéseket (Cseppkőfolyosó, Kupolaterem) travertinó képzódéseket (Zuhatag, Utvesztő stb.) és pompásan csillogó kalcit-kristályokat majdnem minden járatban találhattunk.

A barlangot az ősember kétségkívül elkerülte. Csupán a történelmi korok folyamán találhattak

az emberek rövid ideig lakóhelyet a *Kijárat*i fülkében, amely szerkezeténél fogva is alkalmas volt menedéknek. Erre vallanak a két ízben is végzett tudományos ásatások, amikor is itt újabb keletű égetett, mázas cserépedény maradványokat, récentsontokat és egy szarvasagancsot hoztak felszínre.

Mindennek ellenére őslénytani szempontból is jelentősége van a barlangnak és kívánatos lenne e téren folytatni a kutatásokat. 1914-ben *Bekey I. Gábor* a *Kiskörut*-ban egy ősbölgény lábszárcsontot emelt ki az agyagból, ujabban *Schönviszky László* és e sorok írója a *Denevérterem* fenekén barlangi medve és barlangi farkas csontjait ásta ki, míg a *Sártorok* sárga agyagjában egy orrszarvu combcsontját találtuk meg.

Érdekes, hogy az 1927. évi barlangtani kongresszus résztvevői szerint a kijárat *Kiskémény* szűk, szinte szabályosan köralaku falait is a barlangi medve csiszolta volna ki, miközben évezredekken át ezen az úton közlekedett.

Még nem is régen tömegével lakták az egyes részeket a denevérek. Ma már inkább a ritkábban felkeresett szakaszokban húzódnak meg. Hosszu évszázadokon keresztül a felsőbb emeleteken felgyülemlett denevér-guanót a 900-as évek elején egy vállalkozó kibányászta. A *Sikló* oldalán és a *Kupolaterem*ben alkalmazott vontató szerkezet, vas-

gyűrűk, fapalló, kerekek nyomai egyes helyeken még most is fellelhetők.

A barlang állatvilága főleg dr. Dudich Endre tanulmányai alapján ismeretes. A denevérek közül három fajt különböztethetünk meg (*Myotis myotis* Borkh., *Rhinolopus hipposideros* Bechst., *Myotis oxignathus* Mont.). A denevéreken élősködő denevérlegyek közül négy fajt ismernek (*Penicillidia conspicua* Speiser, *Nycteribia Blasii* Kolen., *Nycteribia Schmidli* Schiner, *Nycteribia biarticulata* Hermann). Találtak még a barlangi rovarok, bogarak között több érdekes és ritka példányt, így két-fajta szárnyatlan őszrovar és egy eddig teljesen ismeretlen sertefarkú rovar. Remény van rá, hogy a további faunisztikai kutatások még jelentősebb eredményekkel fognak járni.

A barlang levegőjének hőmérséklete az eddig végzett megfigyelések szerint a középső szakaszon állandóan plusz 9—11 fok Celsius között ingadozik. A kijáratok közelében a külső hőmérséklet ezt természetesen néhány fokkal befolyásolja.

Tavaszkor és őszkor 1—1 hónapig a felső emelet a beszivárgó esővíz és hólé következtében kissé nedvesek, de rendszerint már márciusban ezek a barlangszakaszok is teljesen kiszáradtak. Az őszi nedvesség teljesen jelentéktelen és egyáltalában nem nehezíti meg a barlang látogatását.

Felszerelés

A Solymári barlang különleges viszonyai megkívánják, hogy felszerelésünk a legmegbízhatóbb legyen. Miután a tura — kevés kivételtől eltekintve — csaknem végig mászásból áll, egyes szakaszok pedig nehézségük mellett bizonyos fokig exponáltak is, tehát felszerelésünket gondosan válogassuk meg.

Cipő. Kitűnően megfelel az egyszerű túrabakancs; főszempont, hogy a szegelése ne legyen kopott. Tekintve, hogy leginkább agyagos sziklákon kapaszkodunk, fontos, hogy a szögek *harapjanak*. Hogy a nedvesebb helyeken elkerüljük a cipő felső részén betóduló agyag okozta kellemetlen érzést, ajánlatos a bokát valamilyen szalaggal lekötni.

Ruha. A legegyszerűbb persze, valamilyen elhasznált nadrágot és zubbonyt felvenni, de ha már „barlangruhát” készítettünk, ügyeljünk a következőkre: Erős, lehetőleg vízhatlan vitorla-vászonból készüljön, kényelmes, egybeszabott, u. n. „mackószerű” legyen, a nadrág szárait, valamint az ujjakat csattal, vagy gombokkal zárni lehessen.

Sapka. Egyéni, hogy milyen, a lényeges, hogy vigyünk magunkkal, mert a szűk folyosókban elkerülhetetlen, hogy fejünk néhányszor érintkezésbe ne jöjjön a sáros, kőporos sziklával.

Kötél. Ha már a barlangnak olyan szakaszát látogatjuk meg, ahol szükség van kötéltre, az feltétlenül megbízható legyen. Ne nyugtassuk meg magunkat néhány méter összetoldozott, horzsolt zsineggel, amely esetleg ugyan jól fest a hátizsákon kívül viselve, de semmiesetre sem felel meg akkor, ha használni is akarjuk. 11—13 mm. átmérőjű, sodrott, vagy fonott, lehetőleg manilla-kötelet vigyünk, amelynek hossza 25—30 méter lehet. Fokozott gondot fordítsunk a kötéllé kezelésére és lehetőleg minden tura előtt próbáljuk ki a teherbíróképességét. Időnként langyos vízben áztassuk ki, napon szárítsuk és vazelinnal, esetleg vékony olajjal dörzsöljük át.

Lámpa. Sokféle van forgalomban; a legpraktikusabbak mégis a karbidlámpások, ezek közül is az ún. bányalámpa. Kellő mennyiségű karbiddal (de nem teletöltve) 6—7 órát is ég.

Ugyeljünk arra, hogy légmentesen elzárható legyen és az ezt biztosító gummikarikát időnként újjal cseréljük ki. A vetítőtányér használata barlangtúrákon teljesen felesleges; igaz, hogy intenzi-

vebb fényt ad, de csak egy irányban, míg hátra és oldalt egyáltalában nem világít.

Íránytű, tartalékgyertya, gyufa feltétlenül legyen nálunk; ez utóbbit erősebb dobozban védjük a nedvesség ellen.

Szövetter stb. egyáltalában nem szükséges, ellenkezőleg: ügyeljünk arra, hogy minél könnyebben legyünk felöltözve, mert az állandó tornászás következtében amugyis kimelegszünk. Egy könnyű sálát azonban tegyünk zsebre, hogy a társainkra való esetleges várakozás közben vagy a barlangból kijövet a meghülés ellen védekezni tudjunk.

Magnéziumszalagot az érdekesebb részletek megvilágításához és fényképezéshez használunk. Utóbbinál a távolságokhoz méretezett, készen kapható különféle patronokat vagy magunkadagolta magnéziumport is alkalmazhatunk.

Útvonalak leírása

Az alant ismertetett járatok technikailag általában könnyűek. Bár az útvonalak nagy részén nem feltétlenül szükséges, mégis ajánlom a kötél használatát, legalább biztosítás céljából. A legkisebb elővigyázatlanság, könnyelműség is súlyos következményeket vonhat maga után és ilyenkor a mentés a legkörülményesebb, szinte a lehetetlenséggel határos.

Miután a barlang főszájátossága, hogy aránylag kis területen órákig tartó utak vezetnek, a járatok hosszát nem távolsággal, hanem idővel határoztam meg. Persze, ez sem abszolút pontos; lehet több, de lehet kevesebb is, aszerint, milyen képességű és létszámu csoportról van szó.

A „jobb“ és „bal“ mindig menetirányban értendő.

I. járat

Bejárat — (Pince) — Előcsarnok — Sikló — Kupolaterem — Erkély — Sártorok — Pihenő — (Denevérterem) — Cirkusz — Utvesztő — (Farkasterem) — (Kigyóút) — Zuhatag — Szemüreges — Guano-terem — Cseppkőfolyosó — Szuszogó — Anonimusterem — Kulisszafolyosó — (Nagytemplom Kápolna) — Kijárat

Kijárat

Kijárat (2 ora)

A *Bejáraton* keresztül az *Előcsarnok*-ba jutunk. Balra mintegy 4 méternyi mélységű üreg, a *Pince* tátong felénk. (Ide vagy kötélre vagy pedig a tőlünk jobboldali sziklákon átmászva juthatunk le. Az üreg felemagasságában nyíló szűk, csavaros csatorna a *Sikló* oldalfalához torkollik.) Az *Előcsarnok*-ból a *Sikló* lépcsőjén leereszkedve a *Kupolaterem*-be érünk, amelynek közepéről leszakadó mély kúrtót korlát keríti el. Az impozáns szikla-csarnok összeszűkülésénél a lépcsőzetesen lejtő út kissé balra hajlik (elágazás jobbkéz felé; l. II. járat) és néhány szép cseppkőképződmény mellett a *Denevérterem* 12 méteres mélysége fölé vezet (elérhető a *Pihenő*-ből; l. ott). Közvetlenül mellettünk egy sziklatuskó alján nyíló szűk csatornában ülő helyzetben leereszkedve (vassodrony!) az *Erkély*-

re lépünk. Balra, lefelé a *Sártorok* kéményén (5 méter; nedves, csúszós falak!) kötélén (fent vasszeg), vagy terpesztéssel a fenékig, majd áthasalva egy alacsony szorítón (fapalló!) bejutunk a *Pihenő* kibővülő szobájába (É-ra, jobbkéz felé, a fal tövében alacsony átjáró a *Denevérterem*-be). A *Pihenő* jellegzetessége: a *Kupolaterem*-ből ide lehuzódó kerek kiúrtó. Tovább, D-i irányban néhány lépés a *Cirkusz*-ba nyíló átjáróhoz (l. II. járat), ahonnan a vashuzal mellett követve a párkányt és megkerülve a *Cirkusz* félkör alakú kupoláját egy enyhén emelkedő folyosóba érünk. A folyosó balra könyök-szerűen megtörik, utána mindjárt jobbra kanyarodik, összeszűkül és levezet az *Utvesztő*-be, egy a lezuhant, hatalmas sziklatömbök által több részre osztott terembe (elágazás a *Pokol* felé; l. III. járat). Innen jobbra, É-i irányban az összezsufolódott sziklák között átlépve a *Farkasterem*-be juthatunk. Ez a barlang egyik legmagasabb, de szinte folyosó-szerűen keskeny ürege, amelynek menyezetét a karbidégő szerény fénye mellett csak sejteni lehet. (Kisebb, csupán érdektelen mászással legyőzhető körjárat kezdődik egy a terem elején, annak fene két borító kötömb oldalából.)

Visszatérve az *Utvesztő*-be (a csarnoknak éppen ellenkező, déli oldalából nyíló, nagyjából vízszintes *Kígyó-út* állandóan jobbra kanyarodva,



Részlet a Cseppkőfolyosóból

(Jellinek J. felv.)

végül is mintegy 60 méter után járhatatlanná szűkül) folytatjuk utunkat a főágban. Ny-i irányban, láthatóan kitaposott, agyagos, gyengén emelkedő folyosóban, majd a meredekké váló falon felkapaszkodva a *Zuhátág* alá jutunk. A vörös és barna színekben játszó, lávaszerű képződmény pompás képet nyújt. Szemben a fallal, óvatosan lépünk át balra (szorosan a falhoz tapadni; jó fogások!), majd néhány könnyű húzódással fel a folyosó baloldali falában nyíló két, szinte szabályos üreghez, a jellegzetes *Szemüreg*ek-hez (Gyengébb képességű társainkat ajánlatos innen fentről kötéllel biztosítani.)

Tovább, átbujva egy alacsony nyíláson, leereszkedünk a 2 méternyire mélyebben lévő *Guanoterem* párkányára (elágazás a Fehér-terem felé; l. V. járat). A terem fenekét, amelyet egy 3 méteres letörés választ el a párkánytól, — mint a barlang egyéb részeit is — valamikor bokáig érő guanoréteg fedte, ez azonban az idők folyamán teljesen az agyagba taposódott, úgy, hogy most, mint jellegzetességet, hiába keresnők. A fenékre való leereszkedést kötél nélkül úgy oldhatjuk meg, hogy vagy az erkélyszerűen kiugró sziklapárkány és a jobboldali fal összeszögelésében képződő merőleges vályuban arccal a sziklának lógáskodunk, jobblá-bunkat egy kiugrásra támasztva, — vagy pedig a

párkány közepén lehasálva, szintén háttal a mélységnek, egy a derékmagasságban található jó fogást felhasználva ereszkedünk testmagasságot, amíg ráléphetünk egy elég széles kődudorra s innen le a fenékre. (Elágazás a *Vörös terem* felé; l. VI. járat.)

Az É-i főirányban, útunk egyenes folytatásaként a falban kisebb folyosó nyílik. Ez a *Cseppkő-folyosó*, amely valóban kiérdemli a nevét. A falakat borító cseppkővirágok szinte rózsalugassá képezik útunkat. Bár az előrejutás a szűk folyosóban meglehetősen fáradságos, a mészformációk szépsége feledteti ezt. Pazar színekben csillognak a falak, néhol majdnem átlátszóan vékony leveleket, másutt fantasztikus virágcsokrokat ábrázoló képződmények, mészkristályok ragyognak a lámpa fényében. Hogy elkerüljük a felhorzsolásokat, aminek itt az összeszoruló folyosóban bizony eléggé ki vagyunk téve, ajánlatos teljesen kinyújtott testtel, felemelt karokkal *fent* keresni a máskülönben sűrű fogásokat és a feltolódásra inkább csak a lábakat használni. Ez az útszakasz egyébként is csupán néhány percnyi komolyabb munkát kíván, mert a merőleges, szűk folyosó csakhamar vízszintes helyzetet vesz fel és egy aránylag széles odúba torkollik. Visszatekintve, most már kényelmesen gyönyörködhetünk a *Cseppkő-folyosó* bizarr szépségében.

Az ismét összeszűkülő járat, most menetirányunktól balra, majdnem teljesen visszahajlik és meredeken vezet lefelé. Terpesztéssel győzzük le a következő, mintegy 4 méteres sima, de száraz kéményt, amely alul kiöblösödve bezárul. Az út mintha megszűnt volna, kis ideig nem is találjuk, míg végül egy alig 80 cm-nyi széles nyílást fedezünk fel a fenék jobboldali részén. Ebben a stilszerűen *Szuszogó*-nak elnevezett kényelmetlen részben hasrafekve préselődünk át, utána mindjárt, mintha egy szifonban lennénk, szűk repedés alján találjuk magunkat, amelyben éppen, hogy fel tudunk egyenesedni. Ez az útszakasz a járat fizikailag egyik legfárasztóbb feladata, különösen természetesek számára, de szerencsére nem tart sokáig. Most még támasztással — hátunkat és tenyerünket az egyik, lábainkat pedig a másik falnak vetve — mászunk fölfelé mintegy 2 métert a jobbkezreeső nyílásig, amelyen oldalhelyzetben átbujva az *Anonimus-terem*-be érünk. A jobboldali fal fejmagasságában nyíló kis odúban jámbor kezek egy Mária-szobrot helyeztek el.

A terem tulsó oldalából két üreg indul tovább. Mi a *jobbfelőlit* választva kapaszkodunk az abban kiugró tömbre (a baloldali folyosó kis kerülővel szintén idevezet), majd a hirtelen jobbra (É-nak) forduló, jellegzetesen magas folyosót követjük.

(Egy balra kiágazó út a *Nagytemplom* és a *Kápolna* csarnokaiba visz; vissza ugyanazon úton!). Mintha valamilyen óriási bárd dal elszeletelték volna, úgy sorakoznak egymás mellett a szűk uccácskák a *Kulissza-folyosó* labirintusában. Misztikusan szép kép, amit még fokoz előttünk járó társaink lámpáinak a sziklasikátorokban hol itt, hol ott előcsillanó fénye.

Ahol a függőleges sziklalapokkal határolt folyosó bezáródik, menetirányuktól jobboldalt egy rövid, széles repedésben felhúzódnak. Itt már erős légmozgás jelzi, hogy közel vagyunk a kijáráshoz. A kétfelé ágazó folyosó közül a jobbkézfelőlit választva, most már nagyrészt kényelmesen, jobbra az É-i főirányt követve haladunk a *Kijáratifülkéig*. A kis csarnok tulsó végén, a jobboldali fal tetején kis, kerek kürtőt pillantunk meg. Ez a *Kis kémény*, amelyet a száraz, jóltagozott falon néhány könnyű fogással érünk el. A szűk kürtőben addig tolódunk fel (2 m.), amíg az könyökszerűen vissza (a földszint felé) hajolva meglátjuk lent a napvilágot. Csak még testhelyzetünkön változtatunk olyképen, hogy az innen merőlegesen huzódó kürtőrészben leereszkedve a lábainkkal(!) érzünk talajt és a *Kijárat* ráccsal bekerített fülkéjén keresztül máris kint vagyunk a szabadban.

II. járat

Kupolaterem — Kiskörut — Cirkusz (kb. 20 perc)

A *Kupolaterem* összeszűkülésénél (idáig I. I. járat) jobbra egy folyosót pillantunk meg, amelyben a sziklába vájt lépcsőkön, aránylag kényelmesen lemegyünk egy kiszélesedő odúig (szép cseppkövek). Az odu tuloldalából nyíló alacsony üregen átbujva, törmelékek között egy hatalmas, ferde kőlap mögött lefelé húzódó, széles hasadékhöz jutunk. Ebben mintegy 2 métert a falon leereszkedve és tovább a lefelé lejtősödő, keskeny agyagos párkányon, vagy pedig a hasadék kezdetétől egyenesen kötélén le a *Pihenő* és a *Cirkusz* közötti átjáróhoz (tovább: I. I. járat).

Tájékoztatóul: Ha kötélén akarunk leereszkedni, ügyeljünk arra, hogy azt ne a *Cirkusz mélysége* fölé, hanem annak *párkánya* irányába eresszük le. Megfelelő világítás mellett már a magasból látható a párkány és az annak egy szakaszán körülfutó gömbvas-korlát.



A Sivatag (Klébert J. Elemér felvétele)

III. járat

Utvesztő — Alvilág folyosója — Kripta — Purgatorium — Sivatag — Pokoltorok — Pokol (oda-vissza kb. 1¹/₂ óra; kötél ajánlatos)

Az *Utvesztő*-től (idáig l. I. járat) K-re (a barlang *Bejárat*-a felől érkezve balkéz felé) a jól tagolt falon könnyű mászással fel, majd a teknőszerű *Alvilág folyosója* nagyjában É-D-i, vízszintes irányát követve, előbb kényelmesen, később bujókákon áthalalva a *Kripta* kis szobájába jutunk. Itt a fal és egy magas sziklatömb között a *Kripta* fenekére ereszkedünk le. Utunk folytatását az említett sziklatömb mögött, a fal tövében találjuk meg. Ezen az alacsony nyíláson átbujva csakhamar a *Purgatorium* szűk repedése fölé érünk. (Elágazás az *Óriásterem* felé; l. IV. járat.) Az eleinte egészen szűk, lefelétörő, 8 méter mélységű hasadékot kötéllel (fent alkalmas sziklacsompó!) vagy támasz- (a kibővülés után terpesz-) mászással győzzük le. (Gyengébb képességű társaság — ahol visszajövet senki sem vállalkozna a kötelet legalább biztosítás végett felhozni, — két kötelet vigyen, mert a továbbiakban még egyszer szükség lesz annak hasz-

nálatára. Ezesetben, természetesen, az egyik kötél ittmarad a visszajövetelt biztosítani.)

Leérkezve a repedés aljára, az út teljesen visszahajlik és a felső emeletével *ellenkező* irányt vesz fel, tehát D-től É-nak megy. Egy kényelmetlen nyílással kezdődik, amely azonban rövidesen kitágul és bevezet a *Sivatag* alacsony, de széles folyosójába. Ennek a barlangszakasznak feltűnő jellegzetessége a fenéket borító, minden időszakban száraz, finom homok. A falakat szépen kifejlődött rozsdabarnaszínű u. n. mészkarfiolok díszítik. A lehajló boltozat miatt guggolva, vagy ülőhelyzetben haladunk, amíg áttolódva az összeszűkült folyosóban, csakhamar egy lezuhant kődarabokkal telezsufolt fülkébe jutunk. Ezek a sziklák, mint ahogy a barlang alsó szintjein sokhelyütt az utóbbi esztendőekben váltak le a menyezetről és még most is kísért az a veszély, hogy a külső kőbányákban végzett robbantások következtében újabb és újabb sziklatömegek zuhannak le.

A fülke jobboldali fenekén széles, lefeléírányuló kürtőt pillantunk meg. Ez a *Pokoltorok* (10 m.), amelyben mászással, illetve kötélén ereszkedünk le. Utóbbi esetben a kürtő szájánál megfelelő, a kötél megerősítésére alkalmas sziklákat találunk. A kürtő alja lent ellaposodik és bevezet a *Pokol* kis csarnokába. (A barlang egyik legmélyebb pontja; a

bejárati földszinttől számítva kb. 60 m. Érdekes, hogy még komoly kutatók is sokáig tavat sejtettek az akkor még ismeretlen *Pokol* helyén.)

IV. járat

Purgatórium — Kesergő — Akna terem — Akna — Oriásterem (oda-vissza kb. 1 óra; kötél szükséges; csak jó mászoknak)

A *Purgatorium* fölötti kis fülkéből (idáig l. III. járat) eddigi útunknak mintegy egyenes folytatásaként, D-i irányu, vízszintes csatornán áttolódva kitáguló repedésbe jutunk. A málékony, törmelékes sziklákon néhány métert felfelé kapaszkodunk, amíg egy baloldali könyökszerűen visszahajló rövid folyosóhoz, majd annak jobbra megtörő összeszűküléséhez, a *Kesergő*-höz érünk. Ez egy balkézre eső, szinte fantasztikusan keskeny és alacsony nyílás, amelyen csak igen nagy fáradsággal, teljesen hasrafekve és kinyulva tudunk áttolódni. Azon túl viszonylag kényelmesebbé válik a folyosó; persze itt is legfeljebb guggoló helyzetben kúszhatunk előre egy a mennyezetről valósággal *lelógó* kőlapig, amit bizonytalan helyzete miatt ajánlatos olyképen elkerülni, hogy nem *alatta*, hanem a rendelkezésre álló szűk helyen attól *jobbra* préselődünk át. A most már kiöblösödő, gyengén emelkedő, rövid útszakasz a még jobban kitáguló *Akna-terem*-be vezet. Az ÉK-DNy-i irányu csarnok jellegzetessége a jobb-

oldali fal tulsó tövében kezdődő mintegy 10 méter mély *Akna*, amelyben könnyen ereszkedünk le annak összeszűkülő és az *Óriás terem* boltozatához kivezető végéig.

A terembe való leereszkedéshez feltétlenül kötelet kell igénybe vennünk. Vagy szabadon leereszkedünk rajta a néhol aláhajló fal mellett közvetlenül a terembe, — ez esetben a kötelet egy kiugró sziklacsompóhoz erősítjük, — vagy pedig felső biztosítással kimászva a végetérő szűk kúrtóból (exponált helyzet!) s a falhoz tapadva, jobbra átraverzálunk egy lejtős, agyagos párkányra. Innen egy lefelé lejtősödő folyosón már könnyen jutunk az *Óriás-terem* fenekére.

Ez a barlang legnagyobb kiterjedésű ismert csarnoka, amelynek alját garmadával borítják a leomlott, mázsás szikladarabok. Szinte infernális képzet nyújt e széles boltozatú, több irányú fülkékre osztott hatalmas terem. Falai nagyrészt törmelékekkel záródtak el, úgy hogy a további kutatások itt feltétlenül sikerrel kecsegtetnek. Mondanunk sem kell, hogy az e helyen megfordult kisszámú látogatók monogramjai a falakra kormozva és firkálva szintén fellelhetők. Az impozáns sziklacsarnok szépségét a cseppkövek teljes hiánya sem befolyásolja annyira, mint egyeseknek ez az éretlen és barbár szokása.

(Az egész útszakaszt a cseppkőnélküli, világos sziklák porhanyóssága és a folyosók alját vastagon borító száraz mészpor jellemzi. Kitartást kívánó túra.)

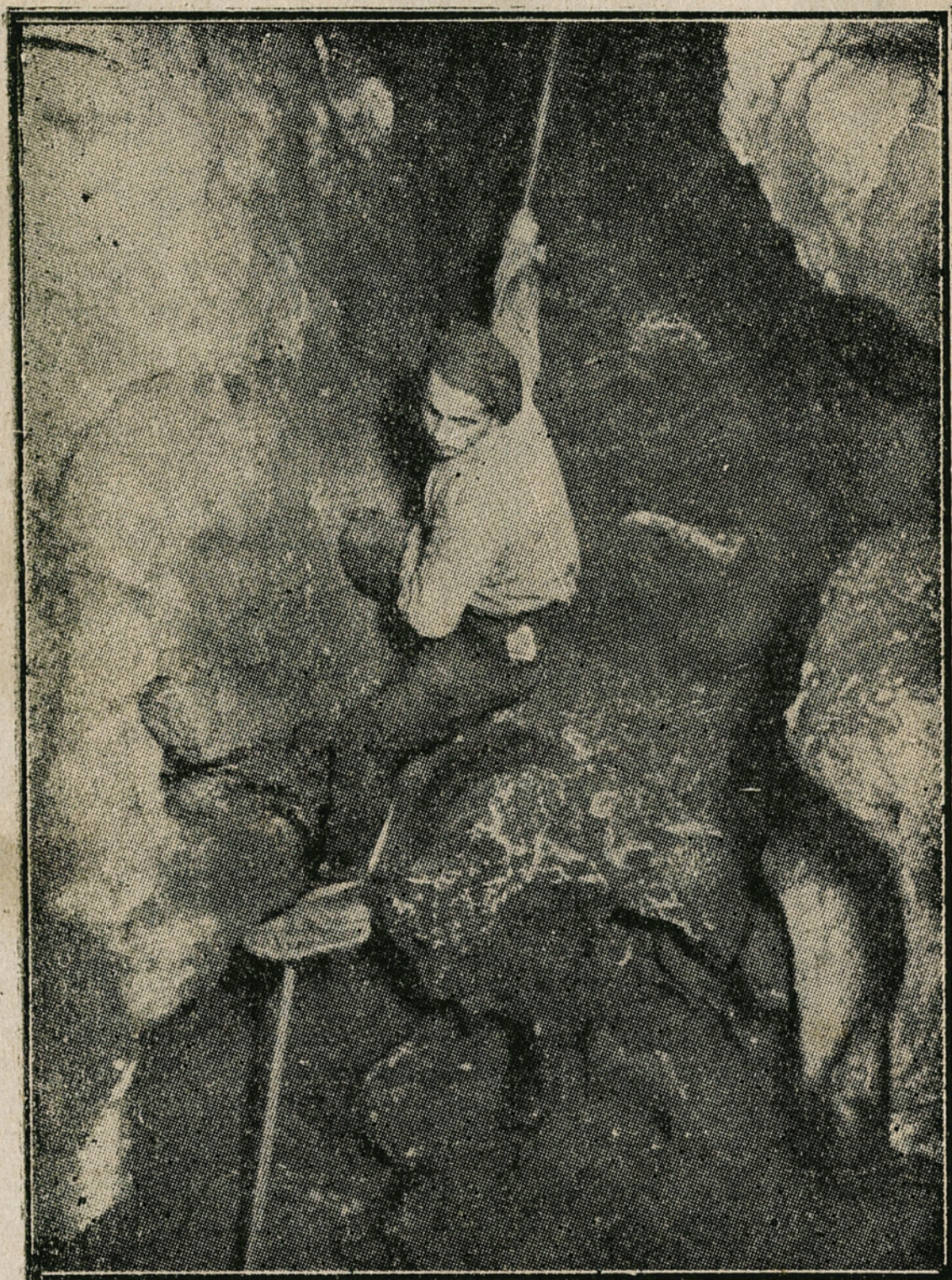
V. járat

**Guanóterem — Farkasverem — Hosszu folyosó —
Dobogó terem — Oriáskémény — Omladék üreg —
Fehér terem (oda-vissza 1½—2 óra ; kötél szükséges ;
csak biztos mászoknak)**

A *Guanó-terem* párkányától (idáig I. I. járat) balra átmászva egy ferde falrészleten (kissé kényes helyzet, de jó fogások) D-Ny-i irányú folyosóhoz érünk. Néhány méter után a folyosó erősen lejtő-södni kezd, majd kitágul és a *Farkasverem* letöréséhez vezet (7 m.). A falon, leereszkedve a *Farkasverem*-ben lévő sziklatömbre, majd onnan a fenékre lépünk. Itt néhány érdekes borsókő és cseppkőszalag vonja magára a figyelmünket. A *Hosszú folyosó* helyenként összeszűkülő falai között folytatjuk útunkat. (A feltűnően fehér színű sziklákon az apró kalcit-kristályok miriádjai csillognak.) Az út kétfeléágazásánál a jobbra eső, szűk, magas folyosót, vagy az alatta nyíló csatornát követjük és csakhamar egy alacsony szobácskába jutunk. Egy ropant kényelmetlen, jobbra vezető, alacsony nyíláson áttolódva a *Dobogó-terem*-ben pihenünk meg. A guanós anyaggal borított fenék lépéseink alatt erő-



A Fehér terem (Klebert J. Elemér felv.)



Ereszkedés az Óriás-kéményben (Jellinek J. felv.)

sen kong, amely azt látszik igazolni, hogy az itt egy alsóbb emelet irányába végzendő kutatások eredményre vezetnének.

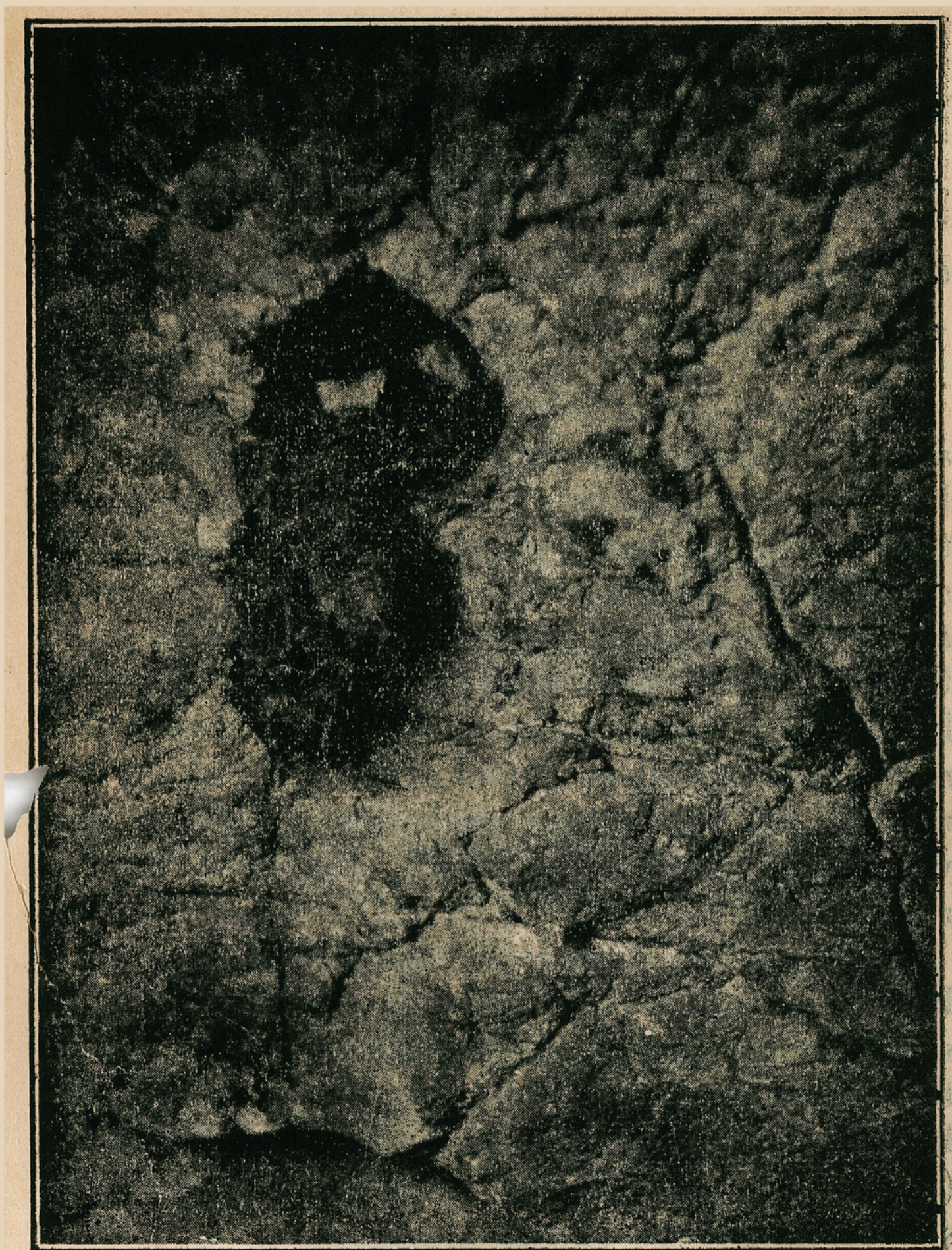
A terem közepét egymásra torlódott kötömbök foglalják el. Tulsó felén, táblás elválások felett széles, agyagos folyosó indul felfelé, amely mintegy 20 méter után kétfeléágazó kürtőben végződik. Felűtűnő még a *Dobogó-terem*-ben áramló friss levegő, amely egy Ny-i irányú közvetlen kijáratra enged következtetni.

A továbbvezető utat az említett szűk nyílástól balra találjuk meg. Kitaposott, gyengén emelkedő, agyagos folyosón haladunk előre. Nem sokkal később egy szűküléshez, majd kis kanyar után kibővülő szobácskába érünk, ahonnan már csak néhány méternyi kényelmes út van hátra az *Óriás kémény* aknájáig. (Jobbkéz felől vasgyűrű a sziklában!) A járat tulajdonképeni nehézségét jelenti ez a függőlegesen leszakadó akna, amelynek mélysége — relativ. Ugyanis, ha az ereszkedés kétharmada után rá tudunk lépni egy nem teljesen az esésvonalban kiugró sziklalapra, úgy a további kötélereszkedést megtakarítjuk (eddig 18 m.) s a sziklákon könnyen legyőzzük a még hátralévő 5 m-es mélységet. Mint-hogy azonban azzal is számolnunk kell, hogy ezt, a barlang egyik legmélyebb kürtőjét végig kötéllel kell abszolválunk, nagyon is ajánlatos a 23 m-es

légi utat gondos biztosítás mellett megtennünk. Különösen vonatkozik ez az előlmászóra, akinek még a lámpát is magával kell vinnie. Mindezek a tanácsok azoknak szólnak, akik először mennek le; akik pedig már többször „utazták” végig ezt a szakaszt, ugyis rájönnek tapasztalat alapján: hogyan lehet megkönnyíteni az utat, sőt, miképpen lehet az egészet kötél nélkül megoldani.

A kürtő aljából az *Omladék üreg* leomlott sziklatömbjei között, balkéz felé két irányban is lejuthatunk alacsony átjárón keresztül a *Fehér-terembe*. A keskeny, magas csarnok jellegzetesen fehér szikláin kalcit-kristályok szikráznak. A falba erősített karikán függő bádogdobozban vendégkönyv van elhelyezve ez egyik legmélyebb (70 m.) terem látogatói számára.

(A *Dobogó-terem* előtti áttolódástól és a kötélen ereszkedés exponáltságától eltekintve, nem nehéz, de megfontoltságot igénylő feladat.)



Denevér fűrt (Jellinek János felv.)

VI. járat

**Guanóterem — Csatorna — Vörösterem (oda-vissza
kb. 50 perc; fárasztó mászás)**

A *Guanóterem* (ide l. I. járat) K-i oldalából, ahová a felső párkányról leereszkedtünk (l. ott), kezdődik a *Csatorna*. Rendkívül szűk, alacsony, több helyen elágazó, majd ismét összetalálkozó, szövevényes folyosók rendszere ez, ahol majdnem állandóan hasoncsúszva tudunk csak előrejutni. Ügyeljünk arra, hogy általában a *jobbra* ágazó folyosókban tartsunk előre, illetve lefelé, amíg a *Vörösterem* bejáratához, onnan pedig rövid aknán keresztül magába a „terem”-nek kissé tulzottan elnevezett, jellegzetesen rózsaszínű, cseppkövekkel borított üregbe érünk.

Az idevezető akna felső elágazásától ugyancsak kényelmetlenül szűk, kacsakaringós összekötő folyosót követve még egy másik tágasabb üregbe juthatunk, ahonnan aztán Ny-i irányban visszakapaszkodunk a *Csatorna* és a *Guanóterem* találkozásáig. (A szűk járatok miatt csak kitartó és főleg könnyűsúlyú mászóknak ajánlható.)

BESZERZÉSI FORRÁS

a vasárnapi kiránduló- és
turista-közönség részére.

Állandóan friss házi hentesárak, vaj és sajtok, palackozott bor, sör és ásványvizek, ugyszintén mindennemű dohányáru. — Kaphatók:

FRIEDRICH IGNÁCZ

fűszer- és csemegekereskedőnél

SOLYMÁR, TEMPLOM-TÉR

SCHÄFFER GYÖRGY

vendéglője és szállodája

SOLYMÁR (Autóbusz megállónál)

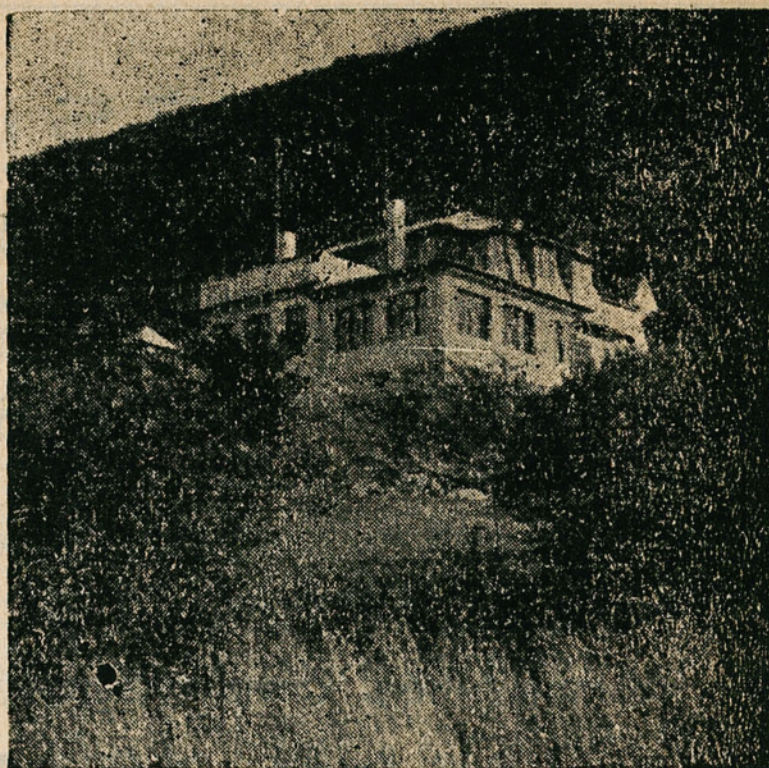
Turisták találkozóhelye. — Külön
termek. — Nyáron kerthelyiség. —

Meleg ételek és italok. — Egy- és
kétágyas szobák olcsó áron

A barlangháztól ké-
nyelmes sétával, jel-
zett úton elérhető a
Budapesti Turista
Egyesület

„Dr. GYŐZŐ DEZSŐ”

menedékháza a
Csucshegy oldalán



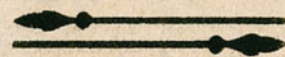
Vendéglőszerű üzem. Hálóhelyek. Panzió.
Telefon: 62-2-43.

TAUSZ

Butor-szállítási és fuvaro-
zási vállalat – Csomagolás
– Vidéki szállítások autón
és zárt butor-kocsikban.

BUDAPEST, VII, MOGYORÓDI UT 16.

Telefon: 97-7-44



Turistáknak 0/0 engedmény

TURÁIMON LEGJOBB KISÉRŐM

A **Freher** CSOKOLÁDÉ

ÚTJELZÉSHEZ
FESTÉKET

KRAYER GYÁRBÓL

BUDAPEST, V., VÁCI ÚT 34. SZ.

Duna könyvnyomda

VIII., Német-utca. 13.

Telefon: 40-5-53

Egyesületi meghívók, körlevelek és egyéb
nyomtatványok izléses és pontos előállítása



"TURÁN" sportcipő
megbízható utitárs.

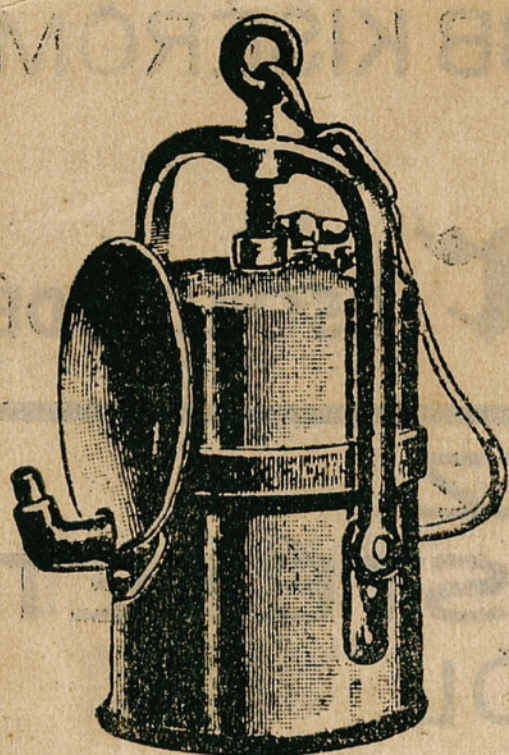
TURACIPŐ goyzeres varással dupla-
talppal, zsiros krómbőrből — P 20.50

HÁFERLI turafélcipő, fenti kiv. P 18.50

IFJ. TERNÓCZKY JÁNOS

Podmaniczky-u. 49 - Tel: 22-3-53

Szakszerű javításokat olcsón készít.



TURISTÁKNAK!

**KARBIDLÁMPÁK ÉS
PETROLEUMFŐZŐK STB.**

legmegbízhatóbb kivitelben
legolcsóbb árakon

SCHÖNFELD ZSIG. cégnél
BUDAPEST, VI., PODMANICZKY-U. 21.

Telefon: 21-5-45 és 17-7-98

BERÁN NÁNDOR **IPARMŰVÉS Z**

Műterem: BUDAPEST, I., DÖBRENTÉI-U. 2
TELEFON: 55-5-31.

Készít: Egyesületi jelvényeket, tűzzománc vagy plasztikus kivitelben,
- plaketteket, sportérmeket, versenydíjakat művészi kivitelben.

Neves sport- és turistaegyletek szállítója

**Turáin készült
felvételeit kereteztesse**

HOFFMANNÁL

**BUDAPEST, IV,
GERLÓCZY UCCA 5. SZÁM**