

Királyi és nem királyi út a bölcészdiplomáig. Az időfelhasználás jelentősége a hallgatói tipológiában

BIRÓ ZSUZSANNA HANNA

A bölcésztanári és bölcészdoktori képesítések feltétele 1919 után – a négy-éves egyetemi tanulmányok mellett – a tanári diplomát szerzetteknel az egy-éves gyakorlótanítás teljesítése és a tanári képesítő vizsga letétele, a doktorival végzetteknel a választott főtárgyban egy tudományos dolgozat (disszertáció)¹ megírása és nyilvános megvédése, valamint – két melléktárggyal kiegészítve – a doktori szigorlat eredményes abszolválása volt. A két világháború között mindkét kimenet legalább ötéves tanulmányi időt feltételezett, amit a bölcészdiplomások adatbázisán² elvégzett elemzéseink is alátámasztanak.

Az egyetemi nyilvántartások adatai alapján megállapíthatjuk (lásd *1. táblázat*), hogy *átlagosan mintegy 6 év kellett a bölcészeti tanulmányok sikeres befejezéséhez, a doktori végzettség megszerzéséig pedig gyakran 6 és fél év is eltelhetett.* Az egyetemek között lényeges különbséget nem fedezhetünk fel, a két szélsőérték érdemel csak figyelmet: Budapesten egy leheletnyivel lassabban, Pécsen pedig gyorsabban jutottak végzettséghez a jelöltek. Az átlagos eltérés a középértékektől: tanároknál +/- 1,5 év, doktoroknál +/- 2-2,5 év volt.

1. A tanulmány a szerző doktori disszertációjának önálló tanulmányként még nem publikált alfejezete alapján készült. A témát széles kontextusban bemutató monográfia: *Biró Zsuzsanna Hanna* (2014): *Bölcészdiploma és társadalom. Német szakos középiskolai tanárok Magyarországon (1895–1945): a tanulmányi és szakmai karrier társadalmi meghatározottsága.* Gondolat Kiadó, Budapest.

2. A tanulmány alapjául szolgáló adatbázis az 1873 és 1945 között egyetemi diplomát szerzett tanárok és bölcészdoktorok anyakönyvi és diplomakönyvi adatait tartalmazza. A további elemzések ennek a személyi adattárnak a statisztikai kiértékelésén alapulnak. Az adatbázis feldolgozása a *Culturally Composite Elites, Regime Changes and Social Crises in Multi-Ethnic and Multi-Confessional Eastern Europe. (The Carpathian Basin and the Baltics in Comparison – cc. 1900–1950)* című, FP7 230 518 jelű kutatás keretében ment végbe. Lásd: URL: <http://elites08.uni.hu> Utolsó letöltés: 2015. szeptember 20.

	Budapest			Debrecen			Szeged			Pécs		
	mean	N	Std.dev.	mean	N	Std.dev.	mean	N	Std.dev.	mean	N	Std.dev.
Tanulmányi idő a tanári végzettségig	6,03	2744	1,64	5,836	750	1,62	6,01	575	1,75	5,73	249	1,51
Tanulmányi idő a doktori végzettségig	6,07	1618	2,08	6,32	337	2,24	5,87	173	2,41	5,79	167	2,03

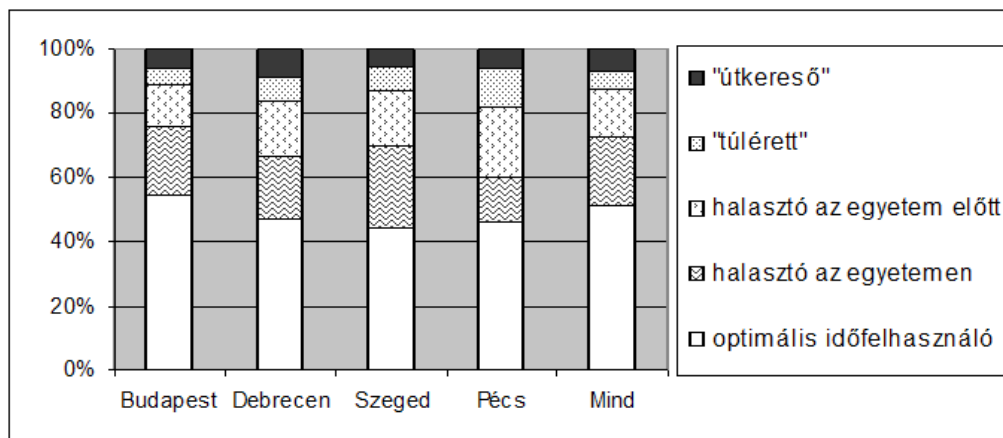
1. táblázat: A bölcsésztanulmányok időtartamának középértékei (év) a négy tudományegyetemen az oklevél típusa szerint (1920–1945).

Az első kategóriába azok tartoznak (az 1. ábrán a legelső csoport), akik öt évnél rövidebb idő alatt jutottak az első diplomájukhoz. Ők az „intenzíven haladók”, akiknél – feltételezhetően – valamilyen egyéb (külföldi vagy belföldi) stúdium is beszámításra került a tanulmányokba. Az összevont tanulmányi idejük ezért nem feltétlenül volt rövidebb, mint 5 év, amit az életkori adataik is igazolni látszanak: az intenzíven haladó csoport átlagosan nem 21-23 évesen, hanem 25-26 évesen jut el a záróvizsgáig. A gyorsabb tanulmányi előmenetel tehát kétféle módon értelmezhető: *többnyire azok tartoznak e csoportba, akik a tanulmányi idejüket a leoptimalisabban használták fel, illetve, akik valamilyen időkedvezményben részesültek.*³

1. Külön csoportban jelennek meg az „átlagosan haladók”, vagyis akiknek 5-6 évre volt szükségük a diploma megszerzéséhez. Ők általában 24 évesen teszik le a tanári képesítő vizsgájukat, és 26 évesen doktorálnak.
2. A harmadik csoportba tartoznak a „halasztók”. Ez a tanulmányi stratégia már a két világháború között is gyakori volt, nyilván más történeti tényezők által determináltak, mint manapság. A „halasztók” közé azok a hallgatók tartoznak, akiknek legalább 7, de legfeljebb 9 év kellett a szakbefejezésig. Értelemszerűen az átlagéletkor itt már magasabb: tanároknál 27, doktoroknál 28 év.
3. *Ha a tanulmányi idő kitolódott 10 vagy még több tanévre, külön csoportban tüntettük fel az adott személyt, és megjelöltük, mint „extrém halasz-*

3. A külföldi tanulmányok mellett elképzelhető még, hogy az érintett tanárjelöltek a gyakorlóéviüket az egyetem előtt vagy alatt folytatott tanári tevékenységükkel teljesítették, vagy kiegészítő képzésben vettek részt, s így bizonyos alaptárgyakat már nem kellett felvenniük.

tót”. Az életkori különbség is megerősíti, hogy indokolt volt ez a disztinkció: e csoport tagjai többnyire 31-32 évesek a tanári vizsga és 34 évesek a doktori szigorlat idején.

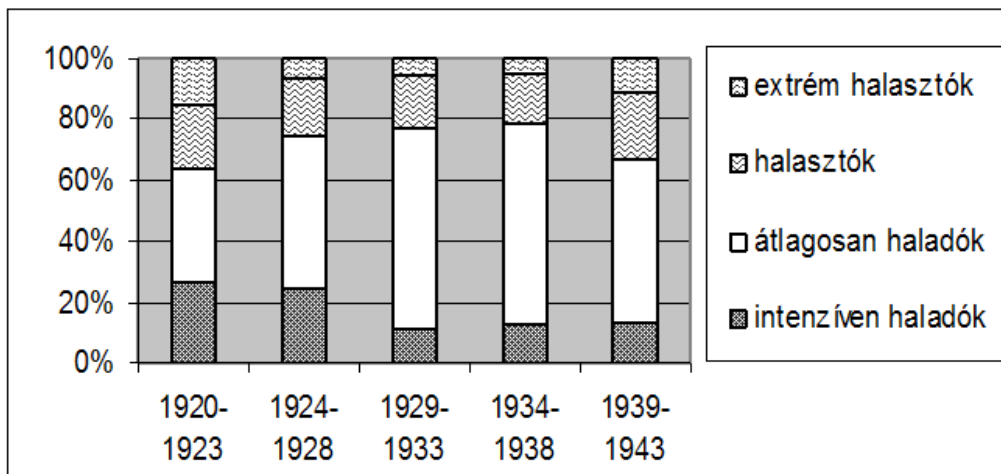


1. ábra: A bölcsészdiplomások megoszlása az első diplomáig eltelt tanulmányi idő alapján a négy tudományegyetemen és a teljes népességben (1920–1945, N = 5551).

A tanulmányi idővel való gazdálkodás szempontjából a négy általunk megalkotott tanulói csoport hasonló arányokban jelenik meg a négy magyar egyetemen, egyedül a pécsi egyetem adatai lógnak ki a sorból, ami különösen az átlagosnál gyorsabb ütemű tanulmányokban mutatkozik meg: a diplomások 15%-a tartozott ide országosan, Pécsen ez az arány 35% volt. Mint közismert, az Erzsébet Egyetem nehezen tudta feltölteni hallgatókkal a létszámkereteit, ennél fogva különböző engedményekkel próbálta magához vonzani az érettségivel rendelkezőket. A zsidó hallgatók befogadása a numerus clausus által biztosított keretek felett is egyike volt e stratégiáknak,⁴ akárcsak az egyéni – értsd: gyorsított ütemű – tanulmányi utak biztosítása.

Az átlagos 5-6 évnyi tanulmányi idő a népesség 60%-ára volt jellemző, a „halasztók” és „extrém halasztók” országosan 25%-ot tettek ki, vagyis: *minden negyedik diplomásnál tolódott ki a záróvizsga ideje*. Ennek többféle oka lehetett, de a háborús évek és a Trianon utáni társadalmi mozgások jelentősen kihatottak e jelenségre. *Az intenzív tanulmányi út és az extrém mértékű halasztás általában a férfiakra jellemzőbb, s ha öt éves intervallumokban vizsgáljuk e csoportok nagyságát, a halasztás kimondottan a háborús években vagy az azt követő időszakban gyakori* (lásd 2. ábra). Tömeges méretű halasztásokról, tehát, csak a háborús eseményekkel összefüggésben beszélhetünk: a háborúból visszatért férfiak befejezték a korábban megszakított tanulmányaikat.

4. E témában a bölcsészhallgatók teljes körű adatfelvételén végzett elemzéseket *Fekete Szabolcs* (2012).



2. ábra: A bölcsészdiplomások megoszlásának változása az első diplomáig eltelt tanulmányi idő alapján a négy tudományegyetemen összesen öt éves időmetszetekben (N = 5318).

Az intenzívebb ütemű tanulmányi előmenetel is az 1920-as évekre jellemző (a hallgatók egynegyede érintett), de ennek oka egyelőre nem feltárt. Annyi bizonyos, hogy nem a zsidók külföldi tanulmányainak vagy a határon túli magyarok egyetemváltásának van ebben szerepe (a magyar egyetemi regisztráció felől nézve ezek a körülmények is rövidebb tanulmányi időt eredményezhettek), hanem egy olyan jelenségről van szó, ami a határon belül született római katolikus nőket és férfiakat érintette, és nem Pécshez, hanem 80-90%-ban a pesti egyetemhez köthető. Az egyik lehetséges értelmezés szerint, az intenzívebb ütemű tanulmányok valójában kiegészítő tanulmányok voltak (másoddiplomaszerzés), ami ebben az időszakban vált népszerűvé, a másik lehetséges értelmezés szerint, a háború alatt külföldön végzett tanulmányok beszámítása rövidítette a tanulmányi időt. Bármelyik hipotézist is fogadjuk el, a jelenségre csak a pesti egyetem iratanyagainak szisztematikus áttanulmányozása adhat magyarázatot.

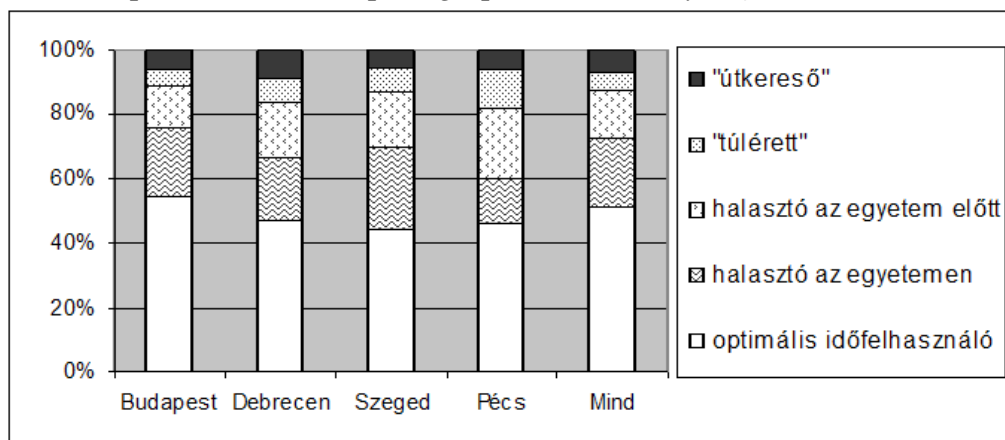
Az általunk fent bemutatott tipológiában „királyi úton” az „átlagos” ütemben, vagyis az 5-6 év alatt végző tanulók haladnak. A „királyi út” fogalmát azonban szeretnénk e tanulmányban kiszélesíteni.

Az világos, hogy a „királyi út” jellemzésénél az időnek kell a döntő szerepet játszania, de fontos, hogy a tanulmányi időt kiterjesszük az egyetem megkezdése előtti életszakaszra is, amibe az elemi és középiskolai tanulmányok sikeres teljesítése beszámításra kerül.

Az időbefektetés – mint ismeretes – a kulturális tőkefelhalmozás szempontjából Bourdieu megítélése szerint is kulcsfontosságú, bár ő ezzel kapcsolatban az iskola előtti családi szocializációra helyezi a hangsúlyt. Mint kifejti: Aki műveltséget szerez, „[...]” mindenekelőtt időt ruház be, ugyanakkor egyfajta

társadalmilag kialakított libidót is, a *libido sciendit*, ami lemondással, kudarcokkal és áldozatokkal jár. Ebből következően a kulturális tőke valamennyi mércéje közül azok a legkevésbé pontatlanok, amelyek a *képzettség megszerzésének időtartamát* veszik mércéül – természetesen feltételezve, hogy ezt nem korlátozzák csupán az iskolába járás időtartamára. A primer családi nevelést is számításba kell venni, mégpedig az oktatási piac igényeihez viszonyítva vagy pozitív értéként – mint megtakarított időt vagy előnyt –, vagy negatív tényezőként, mint *kétszeresen* elvesztegetett időt, mivel a negatív következmények *korrigálására* még több időt kell fordítani.” (Bourdieu, 1999. 161.)

Bourdieu itt egy lényeges szempontra hívja fel a figyelmet, mégpedig arra, hogy a családi nevelés az iskolai tanulmányok intenzitását és időtartamát pozitív vagy negatív irányban egyaránt befolyásolhatja. Adatok hiányában az iskolai előtti primer szocializációval – mint időtényezővel – foglalkozni nem tudunk, arra azonban megpróbálunk kísérletet tenni, hogy az egyetemi tanulmányokat megelőző életszakaszból a korábbi tanulmányi időt is figyelembe vegyük. Ennek érdekében megalkottunk egy speciális változót, amely a teljes tanulmányi időt az érettségi évében betöltött életkor, az egyetemi beiratkozási életkor és a diplomaszerezésig eltelt idő kombinált alkalmazásával fejezi ki. E kategóriák segítségével differenciáltabban írhatjuk le a két világháború között bölcsészdiplomát szerzett népesség tipikus tanulmányi útjait (lásd 3. ábra).



3. ábra: A bölcsészdiplomások megoszlása a teljes tanulmányi idő kihasználása alapján a négy tudományegyetemen és a teljes népességben (1920–1945, N = 5447).

A felállított tipológia egyes kategóriáit a következő módon definiálhatnánk:

- A „királyi úton haladókat” ebben a tipológiában az „optimalis időfelhasználók” képviselik. Ők azok, akik nemcsak az egyetemi, hanem a középiskolai vagy az elemi iskolai tanulmányaikat is optimalis időn belül fejezték be. Országosan a teljes bölcsészdiplomás népesség 51,4%-a tartozik ide, ezt az értéket azonban elsősorban a budapesti adatok emelik 50% fölé, a vidéki egyetemeken ez az arány 45% körül mozgott.

- *A következő kategória azoké, akik az egyetemet 18-19 évesen kezdték el, de a tanulmányaikat több mint 6 év alatt fejezték be („halasztó az egyetemen”).* Itt az országos átlag 21,6%, a legkisebb arányt pedig Pécssett találjuk. Ez nem mond ellent a korábbi megállapításunknak, hiszen, még ha a dunántúli egyetem elő is tudta mozdítani a tanulmányi idő rövidítését, azt nem befolyásolhatta, kik és milyen úton érkeztek a pécsi bölcsészkarra.⁵
- Ezt bizonyítják a harmadik csoport, „az egyetem előtt halasztók” arányszámai is – ők is feltűnően nagy részesedést mutatnak Pécssett. Az országos átlag itt 14,4%, Pécs 22,1%. *„Az egyetem előtt halasztók” csak 2-3 évet hagytak ki az érettségi és egyetem között. Az évvesztés megtörténhetett a középiskolai vagy elemi iskolai tanulmányok alatti bukás, évkihagyás következtében; megtörténhetett az érettségi után, ha a fiatal átmenetileg munkába állt, vagy valamilyen egyéb felsőbb tanulmányba fogott (amit nagy valószínűséggel aztán megszakított), vagy ha külföldön kezdte meg a tanulmányait.* Sorolhatnánk még a lehetséges okokat, de azt fontos kihangsúlyoznunk, hogy az egyetem előtti évkihagyásoknak nem feltétlenül volt kihatása a tanulmányi karrierre.
- Nem úgy az utolsó két kategóriánál, amiket a „túlérrett” és „útkereső” jelzőkkel láttunk el. *E két csoportban olyan hallgatókról van szó, akik legalább öt évet kihagytak az érettségi és az egyetem között, de míg a „túlértek” az egyetemen normális ütemben haladtak, az „útkeresők” az átlagnál jóval lassabban jutottak előre.* E két csoportnál feltételezhető, hogy kerülő úton jutottak a bölcsészkarra, más szakmát tanultak ki, más irányban indult a karrierjük, vagy valamilyen kereső munkát végeztek, és csak érettebb korban szánták el magukat a továbbtanulásra, korán önfenntartók lettek, és nehezebben teremtették elő a pénzt a tanulmányaikra. E két kategóriában is Pécs vezet, de rögtön a nyomában jár a debreceni egyetem: jellemző módon, a pécsi egyetemen az érettebb korban kezdő, de 6 éven belül diplomázók vannak túlsúlyban, Debrecenben viszont az „útkeresők” számaránya emelkedik ki.

Pécsnél szembevetendő jelenség, hogy akár optimális időben, akár később kezdi meg a tanulmányait a bölcsészhallgató, viszonylag hamar jut diplomához. Felvetődhet, hogy ebben talán az intézmény alacsonyabb követelményszintjének is szerepe lehet, azonban a záróvizsgajegyek ismeretében ezt a hipotézist

5. Az első két kategóriánkba tartoznak tehát mindazok, akik 18-19 évesen iratkoztak be a bölcsészkarra. Ők tették ki a diplomások 73%-át. Ehhez hasonló adatokat találunk a 30-as évek elején a beiratkozott hallgatók körében is: az 1931/32. tanévben a 18-20 éves korosztályba tartozók aránya 73,8% volt, az előző tanévben két százalékponttal kevesebb. A jogtudományi és bölcsészeti karokon az általános tendencia a fiatalodás. A hittudományi karokon vagy a Műegyetemen az érettebb korban kezdők aránya nő, amit elsősorban a 26 évnél idősebbek magas részesedése mutat (vö. Jánki, 1933. 14.).

elvethetjük, más adatunk pedig nincs, amivel ezt a feltételezést igazolni vagy cáfolni tudnánk. Mindenesetre az biztosan javította a pécsi egyetem vonzerejét, különösen a kerülő úton felsőbb szintre lépő tanulók szemében, hogy a tanulmányaikat jó ütemben, sikeresen végezhetik el.

Budapest helyzete egészen más: ha az optimális időfelhasználók adatait összevonjuk az egyetemen halasztókéval, akkor egyértelműen a pesti bölcsészkar fogadta be, illetve juttatta diplomához a legtöbb „királyi úton haladót”. Az érettségi után megkezdett felsőbb tanulmány, s általában a tanulmányi idő optimális kihasználása egyike azoknak a kiválósági mutatóknak, amelyekkel adatbázisunkban rendelkezünk, így megállapíthatjuk: a *kiváló tanulmányi képességű érettek jellemzően a fővárosi bölcsészkart látogatták.*⁶

Az itt bemutatott tipológia alapján volt az egyes szakok között szignifikáns különbség, de az értelmezésnél még sok a vakfolt, a bizonytalanság.

	Német szakos	Modern filológus	Összes bölcsész
Optimális időfelhasználó	54,8%	54,7%	51,3%
Halasztó az egyetemen	23,0%	23,3%	21,6%
Halasztó az egyetem előtt	12,2%	11,5%	14,4%
„Túlérett”	4,5%	4,8%	6,0%
„Útkereső”	5,5%	5,7%	6,7%
Mind (N=)	1201	1760	5447

2. táblázat: A diplomások megoszlása a teljes tanulmányi idő kihasználása alapján a német szakosok között, a modern filológusokon belül és a teljes népességben (1920–1945).*

Ha megvizsgáljuk, például, a német szakos diplomások megoszlását a legutóbb felállított öt kategória között, egybevetve azt a modern filológusok és a teljes bölcsésznepeesség (humán- és reálszakosok) hasonló adataival (2. táblázat), akkor a következő általánosításokat tehetjük: *a német szakosok stratégiai magatartása az időfelhasználás tekintetében a modernnyelv-szakosok átlagához hasonló.* Két kategóriában látunk csak némi eltérést: a németesek gyakrabban halasztanak az egyetem előtt, de többnyire csak néhány évet, vagyis nem a „túlérett” között, hanem az „egyetem előtt halasztók” között felülreprezentáltak. E jelenségre azonban nem tudunk egyértelmű magyarázatot adni. Három hipotézist is felállítottunk, de ezek közül csak az egyiknél találtunk valamilyen jelzésértékű adatot. A három lehetséges magyarázat:

6. *Laky Dezső* az érettségi eredmények alapján mutatta ki a fővárosi bölcsészkar relatív kiválóságát a vidéki intézményekkel szemben, amit most már az optimális időfelhasználás alapján is alá tudunk támasztani (vö. *Laky*, 1931).

* Az adathiány országosan 37,8%.

- a) más magyarországi főiskolán/egyetemen végzett tanulmányok miatt történt halasztás;
- b) a hallgató külföldi tanulmányúton vett részt az egyetem előtt;
- c) nagyobb számban találunk a németesek között határon túli hallgatókat, akik Trianon után – valószínűleg a családjukkal – az egyetemi városokba (főleg Budapestre) települtek át, és az ezzel járó pénzügyi vagy egyéb nehézségek miatt hagytak ki néhány évet.

A modernnyelv-szakosokon belül elvégzett elemzések azt mutatják, hogy a német szakosok között valóban nagyobb arányban találunk olyan végzeteket, akik a *Horthy-korszak* előtt más egyetemen kezdték el a tanulmányaikat. A németeseknél elsősorban Kolozsvár és Pozsony adatai emelkedtek ki. A másik két hipotézist azonban el kell vetnünk. A németesek nem vettek részt gyakrabban külföldi tanulmányutakon, mint a modern nyelv-szakosok általában, csak a célországok tértek el szakonként. Érthető módon, ezek a germanistáknál Ausztria, a Német Birodalom, valamint az egykori Osztrák–Magyar Monarchiához tartozó területek voltak. A határon túlról származók aránya nem nagyobb a német szakosoknál, mint más modern nyelvi csoportokban, tehát egyelőre csak annyit állíthatunk (*de ezt is csak hipotetikusan*), hogy a korábban már elkezdett, de – ezek szerint – beszámításra nem került kolozsvári vagy pozsonyi tanulmányok miatt kezdték meg a németesek néhány év késéssel valamely magyarországi egyetemen a bölcsésztanulmányaikat.

Ami a németesek időfelhasználását illeti, a német szakos diplomások „kiválóbbak” az átlagnál. Ezt a társadalmi háttérük is megerősíti. *A német szakosok relatív kiválóságát az optimális időfelhasználók és az időben egyetemre menő, de az egyetemen néhány évet halasztó kategóriák értékeiben látjuk kifejeződni, de a többi kategóriában megjelenő alulreprezentációk is ugyanerre utalnak. Ez a kiválósági jelzés azonban ismét nem a német szakosok, hanem általában a modernnyelv-szakosok sajátja, és elsősorban a női hallgatók nagyobb arányú részvételének köszönhető.*

Szakirodalom

- Biró Zsuzsanna Hanna (2014): *Bölcészdiploma és társadalom. Németszakos középiskolai tanárok Magyarországon (1895–1945): a tanulmányi és szakmai karrier társadalmi meghatározottsága*. Gondolat kiadó, Budapest.
- Bourdieu, P. (1999): Gazdasági tőke, kulturális tőke, társadalmi tőke. In: Angelusz Róbert (szerk.): *A társadalmi rétegződés komponensei. Válogatott tanulmányok*. Új Mandátum, Budapest. 156–177.
- Fekete Szabolcs (2012): *A pécsi egyetem bölcészhallgatóinak rekrutációs jellemzői 1921–1940*. WJLF, Budapest.
- Jánki Gyula (1933): *A magyar főiskolai hallgatók statisztikája az 1931/32. tanévben*. Stephaneum Nyomda, Budapest.
- Laky Dezső (1931): *A magyar egyetemi hallgatók statisztikája, 1930*. Magyar Királyi Központi Statisztikai Hivatal, Budapest.