

315.255

SZK

OSZK

Országos Széchényi Könyvtár

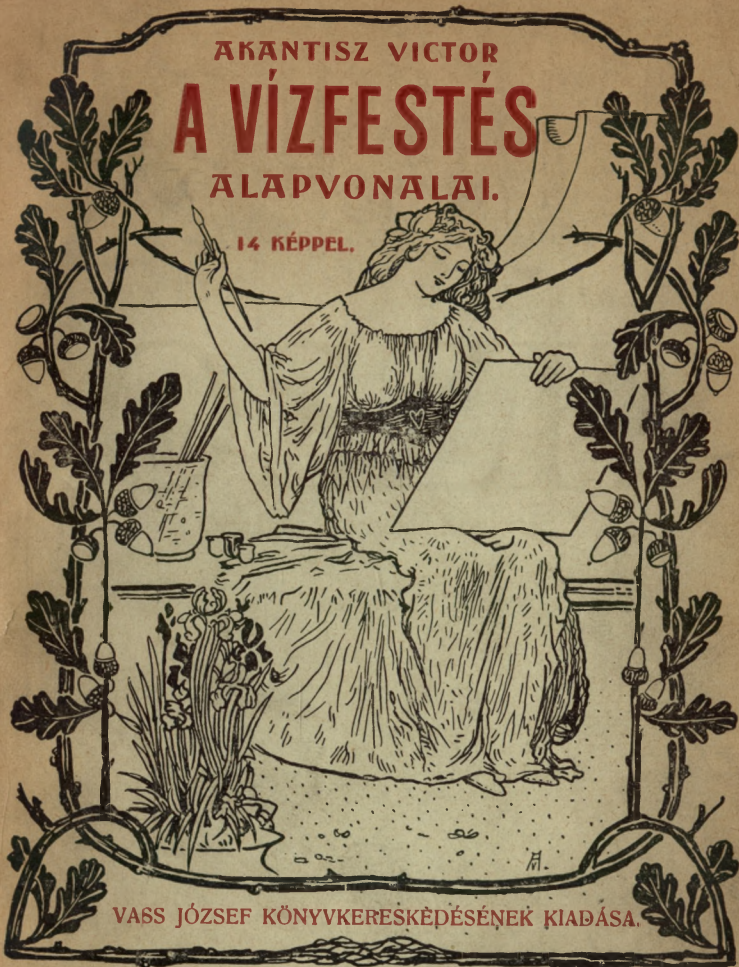
OSZK

Géza Széchenyi Könyvtár

315255

AKANTISZ VICTOR
A VÍZFESTÉS
ALAPVONALAI.

14 KÉPPEL.



VASS JÓZSEF KÖNYVKERESKEDÉSÉNEK KIADÁSA.

A VÍZFESTÉS

ALAPVONALAI.

ÚTMUTATÓ A VÍZFESTÉS (AQUARELL)
ELSAJÁTÍTÁSÁRA KEZDŐK, TANULÓK
ÉS MŰKEDVELŐK RÉSZÉRE.

14 KÉPPEL.

IRTA

AKANTISZ VICTOR.



BUDAPEST, 1904.

VASS JÓZSEF KÖNYVKERESKEDÉSÉNEK KIADÁSA.

~~1647a~~



315. 255

1904 év 655 57.



I. ELMÉLETI RÉSZ.

A vízfestés fogalma. A színekről. A színek keverése, felül s melléfestése. Rokon- s ellentétes színek. A színek összhatása.

Víz (aquarell) festés alatt értjük a festés azon módját, midőn vízzel oldható festékekkel dolgozunk. Történjek a festés papírra, fára, bőrre stb., szóval olyan tárgyra, melyet a festés befog, azaz színesít. A vízfestés is számtalan sor színnel, szín-összetétellel s szín-skálával rendelkezik s szükséges, hogy itt azok alapjait, összetételeit, keverhetőségét stb. már az elméleti részben tanuljuk ismerni.

A színárnyalatok végtelen hosszú sorának elején áll a *fehér* szín, mely tulajdonképen nem egyéb, mint a színek teljessége, míg a sor másik végét a fekete zárja be, mely a színek teljes hiánya. Egyszerű s ismert természettani kísérlet meggyőz erről bennünket. Ha ugyanis a fehér (azaz nap) fény elé 3-szögletű üvegprizmát állítunk: a fehér szín egyszerre szétbomlik összetett elemeire s a szivárvány színeit mutatja: vörös, zöld, sárga, narancssárga, kék, sötétkék, ibolya. S hogy ez megdönhetlen bizonyosság, egy ellentétes kísérlet fényesen beigazolja. Ha ugyanis egy korongot 7 részre osztva a fentebbi színeket szeletenként egymás mellé ragasztjuk s gyors forgásba hozzuk a korongot: akkor sem egyik, sem másik színt nem látjuk, hanem úgy tűnik föl, mintha a forgókorong fehér papiros-lap volna.

A szivárvány ezen hét színe körül 3 az úgynevezet alapszín, melyet semmi keveréssel, vagy színösszetétellel előállítani nem lehet; ezek *vörös, sárga, kék*. Ezen alapszínek egymással való vegyítése által keletkeznek a másodrendű színek: a *zöld, narancs, viola*.

És pedig a kék és sárga keveréséből a *zöld*,
a sárga s vörös keveréséből a *narancs*,
a vörös és kék keveréséből *viola*.

Ha most ezen másodrendű alapszíneket tovább keverjük egymással, akkor a harmadrendű színeket kapjuk, így lesz:

a zöld és narancssárga keveréséből a *mohzöld*,
a viola és zöld keveréséből az *aczélszürke*,
a viola és narancssárga keveréséből a *vörösbarna*.

A harmadik színeket tovább vegyítve ismét egy sorozat színskálát kapunk s így akár a végtelenig folytathatjuk, de nagyobbára már közömbös színeket állíthatunk elő, melyeknek gyakorlati haszna a festészetben már nagyon kevés, de fölösleges is.

Mert a színek hatásait a festészetben nemcsak keveréssel állíthajuk elő, hanem *felülfestéssel* (az úgynev. lazúrozással) s aztán *mellé rakással* (festéssel.) Az első az igazi művészeti festésben a szokásos, míg a melléfestés inkább a diszítő festészetben.

Az elmondottakból is következtethetjük már, hogy a festészetben mily fontos szerepe van a színek szépségére s élénkségére meg tisztaságára nézve a felülmelléfestésnek. Ha két — nem rokon — színnel dolgozunk, akkor egyik szín a másiknak a hatását képes tönkre tenni. Fontos ezeknek ismerete az elmélet szempontjából, mert ha ezen fogalmaink hiányosak, a gyakorlatban aztán meglepődünk, hogy a kívánt hatást nem tudjuk elérni, de segíteni sem tudunk rajta, ha okát nem ismerjük. Fontos másrészt a színhatást ismernünk azért is, mert vegyítéssel sokszor nem vagyunk képesek elérni azt, bármint törekedjünk is rá, mint egy egy-

szerü lazúrozással (felülfestéssel), vagy egy kellő szín melléfestésével.

Nézzük tehát részletesen az alapszineket, azok tulajdonságait s egymásra való hatásaikat.

A fehér.

Tulajdonképen nem szín, hanem a teljes világosság, a fény. Minden más színen kitűnik s azokat előtérbe hozza (t. i. közelebb a szemünkhöz.) A színhatást emeli bármi színen és azokat plasztikusabbakká teszi. Sötét színek mellett nagy ellentétet képez, a színekkel vegyítve pedig azok színhatását tompítja s közömbösíti. Kétféle árnyalata van: a meleg (sárgás) fehér s a hideg (hó vagy kékes) fehér.

A sárga.

Élénkségére s világító képességére (fényére) a fehér után következik. A tárgyakat szintén előtérbe hozza s plasztikussá teszi. Kellemes meleg szín, s ha vöröset vegyítünk hozzá, ez még emeli a meleg színhatást. Halvány árnyalatai, mint átmeneti szín fölöttébb alkalmas és háládatos.

A narancsárga.

Átmeneti szín a sárgából a vörösbe, s e kettőnek a keveréséből áll elő. Számtalan színárnyalatot ad a tiszta vörösig. Fehér vagy sárga árnyalatai a legkellemesebbek; ha pedig sötét színekkel keverjük, akkor barna színárnyalatot kapunk.

A vörös.

Élénk szín, mely a tárgyakat szemünkhöz közelebb hozza s meleg színhatással legtöbb vegyítésben megtartja. Kékkel vegyítve ibolyaszínű árnyalatokat ad.

A kék.

Háttérbe lépő szín, s színhatása hideg. Mint az ég, víz s a messzi távolnak színe igen kellemesen hat szemeinkre s a mellette levő meleg színes hatását csökkenti s azok esetleg túlélénk színeit közömbösítve, még kellemesebbé teszi.

A viola.

Kék és vörös vegyítéséből származik s szintén háttérbe lépő szín s alkalmazásában is ritkább. Legtöbbszörre a levegő az ég bizonyos színárnyalataiban használatos. Kis területen jó közömbösítő szín, de már nagyobb felületen (magában) kellemetlen színhatása van.

A zöld.

Kellemes hatású, nyugodt szín a szemre. A vegyületeiben majd előtérbe, majd háttérbe lépő szín. Kékes vegyületei a távolság s messzeség színei.

Ezekben látjuk a fontos alapszínek hatásait, s most nézzük, vajjon csak egymáson vagy egymás mellett milyen színt gyakorolnak.

Fehér alapszín.

A fehér alapon (különösen a diszitményes rajzoknál) a sárga szürkésnek látszik, mert fényhatásukban közel állanak egymáshoz, hanem mint átmeneti szín mélyebb árnyalathoz igen jó. A narancssárga mellett a halvány ibolyaszín emeli egymást. A kék — mint ellentétes szín — hatásos a fehér mellett s egymással pompás átmenetet képez árnyalataiban. A zöld szín szintén hatásos a fehér mellett, különösen mélyebb tónusu átmenetekben. A tiszta fehér, mint alapszín a természet utáni festészetben nem fordul elő nagy tömegben, ha-

nem csupán színárnyalataiban. Így pl. a téli havas táj is számtalan színárnyalatát mutatja a fehérnek, vagy pl. nagy fehér falrészlet. Az ilyen nagy tömegű fehérnek színhatását enyhítik a mellékszínek s plasztikussá teszik, mert anélkül sem testet vagy tárgyat nem ábrázolhatunk. A művészi festésnél a fehér, mint alapszín a tárgyak plasztikus s világító hatását nyújtják s halvány átmeneti színárnyalatoknál kellemes a szemre, a mély s sötét színek mellett pedig nagy ellentétet képez. A diszitményes rajzoknál mint összekötő szín háládatos.

Fekete alapszín.

Legjobban érvényesül (csak a diszitményes rajzokon) rajta sárga és vörös szín úgy a narancssárga is. A zöld s a többi színek hatása mérséklődik rajta, a szürke színeket pedig elnyeli. Természet utáni festésnél a fekete csak mint vegyítő-szín szerepel; alapszínül nem használható.

Sárga alapszín.

Sárga alapon a színek sokat vesztenek élénkségükből s nem hozhatunk ki szép színösszhangot. A diszitményes festésnél azonban az aranyfestésre igen szép alapot nyújt.

Narancssárga alapszín.

A színek többnyire kékes vagy zöldes árnyalatot mutatnak s a diszítő festésnél egyáltalán nem alkalmas alapszínnek.

Vörös alapszín.

Vörös alapszínen legjobban érvényesül a sárga s úgy a többi színek is szerencsés összhangba hozhatók rajta. Diszitményes festésnél az aranydíz igen hatásos, úgy a világosabb vörös szín árnyalatok is.

Zöld alapszín.

A többi színeket sötétebbeknek mutatja s mint átmeneti szín csakis a saját vagy rokon színek mélyebb árnyalataival kellemes a szemre. A feketével nagyon rossz ellentétet mutat. Diszító-festésnél az arany nagyon kitűnik rajta, a vöröst is tűri más színekkel egyetemben.

Kék alapszín.

A kék alapszínen a többi színek veszítenek élénk hatásukból s világosabb árnyalatot mutatnak. Halvány átmeneti színeket nagyon jól megtűr maga mellett. A diszító festésnél mint alapszín igen alkalmas s különösen szépen érvényesül rajta az arany diszítés.

Viola alapszín.

Természet utáni festésnél kevés szerepe van; a színek mellette zöldes színárnyalatot mutatnak. A diszító festésben alapszínnek használható s szép hatású rajta az aranyfestés.

Végül nézzük, hogy a színeknek milyen hatásuk van egymásra, ha egymás mellett állanak kettesével, hármasával vagy többféleséggel. A két-két szín közötti színösszhang rendesen csak akkor tökéletes, ha azokat átmeneti színek kapcsolják össze. Áll ez a természet utáni, valamint a diszitményes festésre nézve is. Különösen az ellentétes színek közt szükséges — nem árnyalatbeli, — hanem színbeli átmenetet alkalmazni, hogy azoknak nagy ellentétes hatása elsimuljon.

Így a *chromsárga* s *ultramarinkék*, a *sárga* s *viola* közvetlen egymás mellett nagyon ellentétesek: egy közömbös szürke szín azonban ezt az ellentétet tetemesen gyöngíti, ha a két szín között helyezzük el. Diszító festésnél a kék kis területen nagyon szemsértő, ellenben nagy területen a sárga diszítéssel igen szép élénk s

hatásos. A *narancssárga* a *kék* mellett szépen érvényesül, s úgy a *hideg* (kékes) *zöld* mellett. A *halványibolya* szint is megtűri, a sötét ibolyát azonban csak akkor, ha *zöld* köti össze őket.

A *sárga* a *vörössel* igen szépen mutat, de a *halványsárgát* már nem tűri maga mellett; a *hideg* (kékes) *zöld* nagy ellentétet mutat, míg a *meleg* (sárgás) *zöld* hatása nagyon szép mellette.

A *vörös* a *kékkel* s *zölddel* szépen összhangzik s különösen a *zöld* *halvány árnyalataival*. Diszítő festésnél az *arany* is szépen beválik; míg a *vörös* az *ibolya* színnel nem harmonizálnak s ütik egymás színhatását.

A *zöld* a *kéket* közvetlen mellette nem tűri meg, a *viola színnel* azonban igen hatásos.

Általában véve tehát a természet utáni festésnél a színeket vagy közömbös színekkel kapcsoljuk össze, ha azok túlélénkek, hogy azok hatását gyöngítsük, vagy pedig enyhébb színárnyalattal a rokonszíneket, hogy az átmenet ne legyen közvetlen egyikből a másikba, mert ez csak a színhatás rovására esik. A diszitményes rajzoknál pedig az ellentétes színhatást gyöngíthetjük akkor, ha fehér, fekete, vagy e kettő vegyületéből csinálunk egy összekötő, átmeneti szint egyikből a másikba. Az aranydiszités (természetesen ott, ahol alkalmazható) a színekre nézve csak emelő hatással van s a használt színskálát jobb összhangba hozza.



II. GYAKORLATI RÉSZ.

1. A festőszerekről.

A papír.

A vízfestéshez olyan papiros alkalmas, mely azt magába beszívja, míg a közönséges írópapír, vagy a sima lemezpapír (carton) azért alkalmatlan, mivel a vízfestés *reá szárad* és ha csak tisztán fedőszínekkel nem dolgozunk: az alapfestést a további festés fölolvasztja, fölszedi s munkánk hiábavaló lesz.

Legismertebb s használatosabb a jó minőségű fiumei rajzpapiros, mely úgy a természet utáni, mint a diszítő festésre igen alkalmas. A raffinált művészi kidolgozású festéshez, a festő modorához vagy festendő tárgy mivoltához képest azonban használhatunk különlegesen ezen célra gyártott vízfestéshez való rajzpapírokat is. Elismert kitünőségek: a síma, tömött *Whatman* (az utánzott *Whatman* is igen jó és sokkal olcsóbb), a reczés *Zanders* és *Van Gelder* hollandi papírok különböző vastagságban. Továbbá a nagyon érdes francia *Forchon*, a római *merített* aquarell papirosok stb.

Ha a papiroson befestendő terület nagy, akkor még különösen vigyáznunk kell, hogy a papírost arra alkalmassá is tegyük. A vékony rajzpapiros a vizes ecset alatt feldudorosodik, hólyagokat vet, sőt ha egy helyet több ízben átfestünk (különösen félig nedvesen) a vastag is átázik s hólyagokat kap, és pedig

a megszáradás után sem tűnik el s egész festményünk szépségét s hatását tönkreteszi. A papiros illetén fölhólyagzását pedig az okozza, hogy azon a helyen, ahol a nedvesség éri, a papiros kitágul s megszáradás után sem nyeri vissza előbbeni tömörségét. Úgy segítünk tehát ezen a bajon, hogy a rajztáblára rászögezett (rajzszöggel) vagy fölragasztott papirost tiszta vízbe mártott szivacsral végig mossuk, vagy pedig az egészet egy vízzel telt edénybe lemerítjük, aztán vízszintes helyzetben megszáraitjuk. Az így előre beáztatott papiros aztán a festés alatt sem változik többé el. Továbbá a rajz elkészítésekor arra is gondosan ügyeljünk, hogy a sok dörzsölés, vagy kaparástól kiméljük meg a rajzpapírt, mert ha a síma felszínét megsértjük s összekarcoljuk, a föltépett papiros-szemecskék ecsetünkbe magukba szívják a festéket s ezt aztán nem oszlatathatjuk szét többé, hanem foltos, sötét marad s különösen nagyobb felületű lazúros területeknél egész rajzunkat tönkreteszi, mert nagyon meglátszik. Az írónnal készített alap vagy körvonalrajz tehát lehetőleg tiszta s határozott legyen, aztán könnyedén kezelt, hogy az írónnal megrajzolt vonalak a festés alól ki ne tűnjenek. Ellentétben a diszítványes rajzoknál, hol egyszerre nagyobb darabot fog s nem csíkokat húz, mint a hegyes végű, ha gyöngén kezeljük.

Az ecset.

Vizfestéshez nem a kemény sörite, hanem a puha szőrecset használatos. Készítik hajból s különféle emlősök puha szőréből (nyest, vidra, borz). A befestendő felület nagyságához, vagy finomságához képest használjunk nagyobb s kisebb ecseteket aszerint, amint a festmény apróbb részletei vagy nagyobb felületei megkívánják. A festék elmosása s elosztásához kerek végű ecset az ajánlatosabb, mert egyszerre nagyobb darabot fog s nem csíkokat húz, mint a hegyes végű, ha gyöngén kezeljük.

Egyéb hozzávalók.

A csésze vagy szilke, mely a vízfesték feloldásához okvetlen szükséges. Legajánlatosabb a porcellán-csészecske, mert könnyen tisztítható s miután súlyosabb a zománczos bádognál, nem borul olyan könnyen föl.

Különösen nélkülözhetetlen a diszítő festésnél, hol nagyobb mennyiségű egy színárnyalatú festékre van szükségünk (illetve festékes vízre) és sok próbabajlódással birjuk a kívánt színt ismét előállítani, ha egyszer elfogy, kivált a keveréssel előállított színekben.

Festő-állvány csupán a természet utáni festéshez szükséges, hogy a látottakat olyan helyzetben festhesük, mint azokat látjuk. A diszitményes rajzokhoz csupán a *tábla* szükséges; kisebb vázlatok s tanulmányok festéséhez elégséges maga a rajzkönyv, rajzfüzet, stb., ha a kéznek elegendő támpontot s biztos nyugvást ad. A megszokás és gyakorlat különben erre nézve az irányadó. Kezdő tanulásnál mindenesetre előny a legkényesebb s megfelelőbb helyzetet kikeresnünk; a gyakorlat később úgyis megtanít arra, hogy minél kevesebb segítő eszközökkel dolgozhassunk.

A festékek.

Mai napság már nem szükséges, a festéket előállítanunk akár eredeti színekben (porból), akár vegyületeinkben. Több nagy gyár gondoskodik arról, hogy a festő ezt már készen kapja kezébe, minden létező színárnyalatban. Tanulók és kezdők számára legajánlatosabbak és legolcsóbbak az *Anreiter, Günther, Wagner* s *Horadam*-féle gombfestékek. Ez utóbbiak különösen könnyen oldódnak a vízben s igen élénk színűek.

Ezen gyártmányokból a következő színsorozat kapható:

Vörös :

Kármin 1., 2., 3. számú
 Rózsabuzér
 Sötétbuzér
 Skarlátlakk
 Czinóber 1., 2. számú
 Hússzín
 Velencei vörös
 Indiai vörös
 Angyalvörös
 Vasvörös
 Sárkányvér
 Pozzuoli föld
 Rózsaszín.

Sárga :

Cadnium
 Indiai sárga
 Nápolyi sárga
 Gummi-gutti
 Czitromsága
 Chrómsárga 1., 2., 3. sz.
 Sárga lakk
 Sziénasárga
 Szatinober
 Világos okker
 Arany okker
 Ólompír (Minium)
 Narancssárga

Barna :

Barna lakk
 Umbra
 Hús okker
 Égetett okker
 Sötét okker
 Égetett sziéna
 Égetett szatinober
 Vandyk barna
 Bisterbarna
 Szépia
 Római szépia
 Kasseli zöld

Grafit-tus
 Útszín
 Szikla-szín
 Erdő-szín

Kék :

Kobaltkék
 Ultramarin
 Világoskék
 Égszinkék
 Berlini kék
 Porosz kék
 Párisi kék
 Vasibolya
 Neutrálkék
 Neutráltinta
 Neutrálvörös
 Indigo
 Lila.

Zöld :

Nedvzöld
 Kertzöld
 Legelőzöld
 Olajzöld
 Rétzöld
 Mitis-zöld
 Rézrozsa
 Angyalzöld
 Czinóberzöld világos
 Czinóberzöld sötét.

Fehér :

Állandó fehér
 Fedőfehér
 Ezüst fehér
 Kremsi fehér.

Fekete :

Korom fekete
 Csont fekete
 Elefántcsont fekete
 Venyige fekete.

Gyakorlatibb festők s műkedvelők a legkitünőbb de drága vízfestékek közül válogatnak. Ilyen elsőrangú gyártmányok: az angol *Ackermann*-féle gyönyörű élénk színekben, különösen alkalmasak a miniature (parány) festészetéhez, továbbá a finom műszaki s építészeti munkákhoz. A *Rowney*-féle angol gyártmány szintén ékes színeket ad, tézstaszzerű puhák s könnyen olvadnak; porcellán szilkékben kapható. Szintén angol gyártmány a *Windsor s Newton*-féle híg. vízfestékek, óncsövecskékben. Ezeknek előnyük az, hogy már sűrű oldott állapotban kaphatók s csupán hígítani kell a tetszés szerinti árnyalatra; tehát a kezelése nagy munkamegtakarítással jár, miután feloldani nem kell s úgy keverhetjük, mint az olajfestékeket.

Továbbá kedvelt s igen elterjedt festékek a francia *Gaillard*-féle mézfestékek, melyek könnyen oldódnak, de inkább fedőtermészetűek s azért diszító festéshez nagyon becsültek. Kitünő jóságuk, de drágábbak a valódi francia *Chenál*-félék is.

Az oldott (híg) vízfestékek közül legelterjedtebb a düsseldorfi *Schönfeld*-féle gyártmány óntömlőcskékben s legújabbán a *Horadam*-féle gyártmány, mely az olajfestés hatásait legjobban megközelíti. Az ilyen (híg) oldott vízfestékek előnye, mint már fönnebb említettük, nemcsak ékes színeiben, hanem a gyorsabb és könnyebb kezelésben is rejlik s színhatásában az olajfestéshez leginkább hasonlít. Épúgy, mint az olajfestékek, már a palétán összekeverhetők s használhatók, mint amaz.

Az angol *Ackermann* gyárt még ezenkívül tisztán fedő természetű festékeket is, melyek porcellánszilkekbe vannak öntve, könnyen olvadnak és a diszító, valamint miniature-festéshez kiváltképen alkalmasak. — Ilyen fedőtermészetű festékek az ugynevezett *Guache*-festékek, a francia *Lefranc*-tól Párisban, melyek puha pépszerűek s üvegekben kaphatók. A gombalakú *Anreiter*, *Wagner* és *Horadam*-féle közönségesebb festékek

közül is fedőszínekül használhatjuk a következőket: fehér, cinóber, ólompír, indiai-vörös világoskék, cinóberzöld stb. A színnek fedőtermészetét nem maga a szín adja meg, hanem a gyártás módja; tehát minden szín lehet fedőszín is, t. i. hogy az aláfestett színt teljesen födi s az nem tetszik át alóla. Ezt a különféle gyártmányoknál egyszeri kísérlet után megállapíthatjuk. Azonban az összes fedőszíneket használhatjuk lazúr (át-tetsző) színezéhez, ha kellően fölhígítjuk azokat. Szint-úgy Párisban készíti *Faber* gyáros a közvetlen műszaki célokra szolgáló festékeket, melyek már a megfelelő színárnyalatra vannak kikeverve. Ezek:

1. Az építészeti szakhoz:

Téglasszín (sárga)	Földszín
Téglasszín (vörös)	Üvegszín
Falszín	Vasszín
Terméskőszín	Vasöntvényszín
Palakőszín	Cinkszín
Tetőcserépszín	Ólomszín
Fa-szín	Ónszín

2. Gépészeti szakhoz:

Aczélszín	Falzatszín
Vas-szín	Vörös téglaszín
Vasöntvényszín	Fa-szín
Bronz-szín	Bőrszín
Sárgaréz-szín	Vörösrez-szín.

3. Térképekhez:

Erdőszín	Földszín
Rétszín	Kavics, homokszín
Szántóföldszín	Tengerszín
Gyümölcsös szín	Folyam-folyószín
Szőlőkertszín	Tó-szín.

Ezek a rendes használatra leggyakrabban készített színek. Némely gyártmányban kapunk ugyan még

többféle színárnyalatu kész festéket is, de ez a meglevő, használatos színskála olyan nagy, hogy belőle kevés gyakorlattal minden más szükséges árnyalat könnyen kikeverhető. Megkiméljük a kezdőt a sok türelmet igénylő kísérletezéstől s az alábbiakban adunk egy egész új sorozat kikevert színsort, mely nemcsak a színek összetételeire tanulságos, de útbaigazít a további vegyítésre is s új árnyalatok kikeverésére.

Egyszeri kísérlet elég arra, hogy a festéssel foglalkozó tanuló vagy dilettáns a párosított színek kellő arányait eltalálja, mert amelyik színből (színező képességét is figyelembe véve) többet veszünk, a kikevert szín is természetesen azon árnyalat felé fog hajolni. Így áll elő tehát a

- Bibor*: karmin és ultramarin keveréséből,
- skarlát*: cinóber és karmin,
- sötétvörös*: karmin és szépia,
- cseresznyevörös*: karmin és gummigutti,
- rózsaszín*: karmin és fehér,
- hússzín*: cinóber és fehér,
- rézbronz*: karmin, cinóber és poroszkék,
- vörösbarna*: karmin, szépia és poroszkék,
- világos vörösbarna*: karmin szépia és fehér,
- gesztenyebarna*: szépia, umbra és karmin,
- csokoládébarna*: umbra, kék és fehér,
- sötétbarna*: szépia és fekete,
- kékesbarna*: cinóber kék és fehér,
- világosbarna*: gummigutti és égetett sziéna,
- sárgabarna*: chrómsárga és umbra,
- világos narancsbarna*: cinóber, gummigutti és égetett sziéna,
- sötét narancsbarna*: cinóber, gummigutti és umbra,
- chamois*: chrómsárga, cinóber és fehér,
- világos zöld*: zöld és fehér,
- fűzöld*: zöld és indigó,
- sötétzöld*: fűzöld és szépia,

olivzöld : chrómsárga és szépia,
szürkezöld : gummigutti és ultramarin,
mohzöld gummigutti és égetett szíena
homályos zöld : zöld, szépia és fehér,
égszínkék : kobaltkék, karmin és fehér,
világoskék : poroszkék és fehér,
szürkesárga : gummiguti és fekete,
szürke narancs : chrómsárga és kármin,
szürke ibolya : cinóber és poroszkék összevegyí-
 téséből.

A fehér és fekete színek hozzávegyítése tehát, mint a fennebbi sorból is látjuk, világosítja, illetve sötétíti a színárnyalatot, de egyúttal tompítja is a színek élénkségét s csak akkor használjuk, ha határozottan ilyen színre van szükségünk, akár a természet utáni festésben. Tévedés tehát azt hinni, hogy pl. a fehér szín csak világosítja hozzákeverésével a többi színeket. Igaz, hogy világosítja, de *tompítja* is azok élénkségét s ha pl. egy festendő rajz csupa halvány színekből áll s mi azt mind-egyikével a fehér szín hozzákeverésével akarjuk kihozni, úgy fog tetszeni az egész, mintha szürkés fátyollal vontuk volna át a festményt. A fekete pedig éppen az ellenkező, a sötétítő árnyalataiban teszi ugyanezen hatást. Azért a színeket vízfőleresztéssel halványítsuk, amikor is élénkségéből s szépségéből kevesebbet veszít, a mély árnyalatok elnyerésére pedig más sötét festéket vegyünk, mely az illető színhez rokon. Csak a magukban is sötét színek mélyítése (sötétítése) tűri nagyobb színváltozás nélkül a feketével való vegyítést.

2. A vízfestésről.

Fönnebbiekben elmondtunk minden fontosabb tudnivalót a vízfestéshez való szerekről, a hozzávalókról, szintűgy a színekről is. Most magával a kezeléssel, a tulajdonképi festéssel s annak módjával ismerkedjünk meg.

A festés elemi kézügyességét, a kezelését színes képek lemásolásával vagy diszitményes rajzok kifestésével iparkodjunk elsajátítani s csak azután forduljanak a természet utáni másoláshoz.

Mielőtt a festéshez fognánk, szükséges, hogy rajzunk legyen, írónnal körvonalaiiban megrajzolva, a tárgyaknál pedig halványan be is árnyékolva, vagy az árnyék-határokat vonjuk meg, miután már begyakorlott szemmérték és biztos kéz szükséges ahhoz, hogy alaprajz nélkül találjuk el a tárgyak egyes részei arányosságát s a plasztikusságot adó árnyék-határokat. Annál is inkább, mert az elhibázott festés nehezen javítható ki, nem úgy, mint az irón-vonalak, melyeket puha gummival könnyen eltávolíthatunk anélkül, hogy a papirost megsértenők. Ilyen ajánlatos puha gummik az Artist, Phönix, Sphinx, Elefánt, Bársony nevű s védjegygyel ellátottak, melyek ugyan erősen kopnak, de a papiros fölszínét nem hasogatják össze.

Kezdjük tehát a sík diszitményes (ornamentális) festésen s azután fokozatosan térjünk át a vízfestés igazai, művészi alkalmazására, a táj, s alakfestésre.

A diszitményes vízfestés.



Ha diszitményes képünk alapvonalait már teljesen kirajzoltuk, beáztatjuk papirosunkat a fönt ismertetett módon, s teljes száradás után hozzákezdhetünk a kifestéshez akár egy adott színes minta után, akár pedig fejből a kedvünk s belátásunk szerint.

Keressük ki festékeink közül a megfelelő színeket s a porcellán-csészéket előnkbe rakva, egy előkészí-

tett tiszta pohár vízbe bemártjuk az ecsetet, s megtelítjük vele a szilkét (v. csészét) annyira, amennyit gondolunk, hogy a választott színü felület befestésére elegendő lesz. Inkább többre számítsuk, mert az utólagos keveréssel, pótlással nehéz ugyanazon színárnyalatot újra eltalálni, aztán a veszendőbe ment, el nem használt festékes víz festékeknek nagyon bő színező ereje van, azaz csekély mennyiség is eléggé befesti a vizet.

Vizes ecsetünket most az illető festékre téve, dörzsöléssel azt feloldjuk s a festékes vizet a csésze szélén abba bele törüljük s elkeverjük. Folytassuk addig a festékoldást, míg megkapjuk a megfelelő szín-árnyalatot, azaz a csésze vége olyan színűre festődik, amilyent akarunk. Most egy előkészített fehér papíroson fessünk

be egy darabkát, hogy meglássuk, vajjon a száradás után mutatja-e az igazi árnyalatot, mert a csészében levő festékes víz gyakran csal s csak így lehet pontosan ellenőrizni.

A papír gyorsan beissza s

pár másodperc után tisztán láthatjuk. Ha az árnyalat világos, még egy kevés festéket oldunk a csészében lévőhöz, ha pedig sötét: kevés vízzel fölhígítjuk azt.

Igy készítjük el az átlátszó (lazur) színeket, valamint festésünkben is mindig előbb ezeket a színeket dolgozzuk ki s csak legutoljóra rakjuk föl a fedő színeket. Ezt az eljárást használjuk mindig a színek kikeverésénél, nem pedig, mint sokan szokták, hogy a festéket áztatják be a vízbe! Ilyen eljárással nemcsak festékeinket használjuk föl hamarabb, mert



több fogy el belőlük, hanem a kellő színárnyalatot is sokkal nehezebb eltalálni, miután minden festék más-másként olvad s nem tudhatjuk előre, hogy mennyire fog ez az olvadás bekövetkezni; aztán az olvadt festéket bárhova leteszszük, az odatapad s mindent piszkít.

Ha festék-oldatunk készen van, ecsetünket belé mártjuk úgy, hogy sem tulságosan sokat (mert elcsöppenhet) sem túl keveset ne szivassunk föl vele s megkezdjük az adott rajz-forma befestését fölülrői lefelé. Mikor ecsetünk már veszíteni kezdi vizességét újra bemártjuk, s folytatjuk addig a befestést, míg ábránk egészen kifestődik. A rajz alsó részén vagy csúcsán, hol már nem lehet a vizet tovább sz. toszlatni, az rendszeren nagyobb csomóban meggyülik s ha ott hagyjuk a megszáradás után is sötét foltot kapunk, hogy ezt kikerüljük, egy tiszta nedves ecsettel szedjük föl az ott meggyült festékes vizet, miáltal az egész rajz egy színárnyalatu lesz. A többi hasonló színű rajzrészeket is eképpen vessük át s ha készen van, tegyük félre míg megszárad, különben ha más szinnel festünk mellé, akkor a két szín egymásba olvad, s egyik a másikat elpiszkolja. Így festjük át más szinnek a rajz többi részeit is. Ha most az áttetsző szineket mind fölraktuk, szárítsuk meg az egészet jól s belé kezdhetünk utána a fedő szinnek fölrakásába.

Fedő szineket úgy nyerünk, ha ecsetünkkel a festéket addig olvasztjuk, míg sűrű vastag festékpépet kapunk. Ezt a pépet ecsetünkről belétöröljük a porcelán csészécskébe s folytatjuk addig az eljárást, míg kellő mennyiségű festék-anyagot kapunk. A pótlása a fedő szineknek — ha elfogyott — sokkal könnyebb, mint a lazúr szinéké, mert kellő sűrűséggel ugyanazon festékből mindig megkapjuk a kellő színárnyalatot.

Ha az így kifestett diszítványes rajz megkívánja az élesebb körvonalakat, akkor azt az adott utasítás, vagy izlésünk szerint tussal, aranynyal, vagy más szín-

nel toll segítségével körülrajzoljuk. Napjainkban már az úgynevezett kimoshatlan festékeket s tust is készítenek, melyek ha megszáradtak a papíron, többé a víz alatt fel nem oldódnak, széjjel nem futnak, amiért is ilyenekkel (ha szükséges), még a festés előtt körülvonalmazhatjuk rajzunkat. Ennek megvan azon nagy előnye, hogy a diszitményes formák kitöltése a különböző szinekkel gyorsabban megy, mert nem kell olyan nagy figyelemmel vigyáznunk a körvonalak pontos betartására, mint például a vékony írónrajzzal készített vonalaknál. Ha azonban ilyen erős körvonalrajzra szükség nincs, akkor célszerű a sötétebben vagy fedőszinekkel befestett részeket előbb ugyanezen színből tollal körülrajzolni s csak azután festeni be ecsettel, miután az ecsettel való körvonalfestés bizonytalan és soha sem ad olyan hiba nélküli, sima határvonalakat, mint a tollal kihúzott.

Ezen elméleti útbaigazítás teljesen elégséges a kezdő úgy a dilettáns számára, miután ezekben inkább a technikai munkarészt kívántuk adni; a többit meghozza a gyakorlat, miután bármilyen bőbeszédűséggel sem érhetnénk el többet, minthogy útbaigazítsuk a kezdőt a kezelés nehézségein keresztül. Igen alkalmasak a kezelés ügyességének elsajátítására a szelvényben kapható mintalapok, melyek közül az egyik csak körvonalrajzaiban van meg, míg a másik minta már kifestett, kész lap, amelynek nyomán az elsőt kifesteni kell.

Most, midőn könyvünkben a festéssel foglalkozunk, már előre feltételezünk a vele foglalkozóról bizonyos rajzolásbeli jártasságot, mert bizony a rajz az első lépcsőfok, amin a festéshez juthatunk.

A diszitményes festés nem csupán mértani vagy stylizált idomok ábrázolására szorítkozik már mai nap-ság, hanem magában foglal már minden létező tárgyat. A valódi művészeti vízfestéstől mégis abban különbözik, hogy míg ez a tárgyakat úgy adja vissza, amint azokat látjuk, t. i. tárgyakként, tehát fény és árnyékos részeik-



kel egyetemben, addig a diszitményes festésben csupán a körvonalas tervezés szerepel, amikor is ezen contour (körvonal) ... aztán a tárgy színének ugyan megfelelőleg színezi ki, de árnyékolás, domborítás (plasztika) nélkül. Ilyen módon rendkívül érdekes és tetszetős dolgokat készíthetünk,

de főszerepét inkább a műiparban viszi s nem az igazi aquarell-művészetben. Ilyen modorban (manière) készülnek például a tapéták, a hirdető plakátok, bútorfestési, üvegfestési, vagy szőnyegminták stb. nagy része. Kifestési módja azonos a többi diszitményi festéssel, mint fennebb leírtuk s attól csupán abban tér el, hogy a természetes színeket be kell tartanunk például: az arcot testszínre, a növényzetet zöldre, az eget kékre stb. fessük. Ha néhol-néhol kevés színmélyítést (árnyékolást) is alkalmazunk, a hatás még szebb lesz.

Ezen diszítési modor eredetileg keletről, Japán és Chinából származik, s miután művészeti hatása sokkalta nagyobb a stylizált vonal, növényi stb. diszitményeknek, nálunk is mind nagyobb tért foglal el, s mint említettük, a műiparban különösen már is vezető szerepet kezd vinni. Művészeti része inkább a rajz (compositio) tökélyében s a színek kellő



harmonikus összeállításában fekszik, az úgynevezett színhatásban, mint a részleteknek a természetet magát ábrázoló törekvésében.

Plasztikus festés.



Mielőtt a tulajdonképeni természet utáni vízfestésről beszelnénk, szükséges megismerünk a plasztikus festési kezelésmódot egy vagy két színben, eltekintve az illető tárgy eredeti színeitől.

Leggyakorlatiabb s legmutatósabb szemre nézve a szépia, tus és neutráltintával való festés, vagy kettőnek a kombinációja például: szépia

és neutráltinta. A tus különösen olyan vízfestések készítésére alkalmas, amely képek esetleg könyvekben való sokszorosításra vannak szánva.

Vegyük például egyszínű (monochrom) festéssel való kidolgozásra mintának a mellékelt képecskét, egy padkán ülő cicát. Ha irónnal a körvonalrajzokat pontosan elkészítettük, oldjunk föl szépiát vagy tust a porcelláncsészénkbe, s a leghalványabb árnyalattal áthúzzuk a rajzunkat ott, ahol fehér (tehát fény) kihagyások nincsenek, t. i. a rajzterületen. Megszáradás után az illető részeket egy árnyalattal fessük mélyebbre, tehát sötétebbre: tehát a fal élét, a cica testrészeit s a vetett árnyékot; harmadik, még valamivel mélyebb árnyalattal még jobban domborítsuk a cica testét a fal élét s a vetett árnyékot, melyet lefelé halványodó tónusra oszla-

tunk szét s végül a legsötétebb festékekkel adjuk meg a legsötétebb árnyékot a cica lábánál, továbbá a fül, a lábak vetett árnyékait, úgy a bajuszszálakat, a szőrözet sötét csíkjait, szőr-szerűen vonalazzuk bele. Ha így a test domborúságát a szín mélyítésével (sötétítésével) elértük, akkor az egészet hozzuk még jobb őszhangba, ott t. i., ahol a színárnyalatok túlságosan ellentétesek, jobban egybeolvasztjuk s a szemre nézve minden sértő vagy túlerős átmeneteket megnyhítünk, szóval harmonikusabbá tesszük. Az így kidolgozott test jóllehet csak egyszínű festékekkel dolgoztuk ki, mégis valódi domború (plasztikus) testet mutat.



Eljárási módunk hasonló a kétszínű festésnél is. De miután itt csupán két színnek egymásra való hatása mutatkozik, nagyon fontos, hogy a választott két szín teljes harmóniában legyen egymáshoz. Erre nézve utalunk a színelméletben leírt utasításainkra. Mi a mellékelt képen használunk szépiát s neutrál tintát. A szépia mint élénk meleg szín az előtér festéshez (tehát a szemünkhöz közelebb eső tárgyakra) alkalmas; míg a neutrál tinta háttérbe lépő szín s azért a háttér festé-

sére jobban megfelel. A pontos rajz elkészítése után kezdjük a háttér festéséhez a neutrál tintával. A teljesen fehér hold korongrészeket kihagyjuk, aztán halvány árnyalattal bevonjuk az egészet. Miután a háttérbeli kép hatása sötét, mi is második árnyalatnak már sötét festéket vehetünk, amivel ha az illető részeket áthúztuk, megszáradása után a legmélyebb árnyalattal befestjük a megfelelő tájrészleteket. Most az előtérbeli viragcsoport kifestésére oldjunk fel szilkénkben szépiát s hasonlóan a fennebbi eljáráshoz, árnyalatonként mélyítsük a rajzunkat az eredeti mintának megfelelőleg. De miután úgy a virágokon, mint a virág szárain olyan apró, vékony fény (fehér kihagyások) rezeg, aminek az eredetihez hasonló élességét a legfinomabb ecsetkezeléssel is alig adhatjuk vissza; ezt a plasztikus hatást könnyebben úgy érzük el, ha a kifestésnél nem fordítunk nagy gondot a pontos kihagyásra, csupán arra ügyeljünk, hogy a rajz formáját teljesen el ne fessük, hanem a teljes megfestés után is kivehető legyen s ekkor fedő fehérrel (vagy az árnyalat élességéhez képest kevés szépiával mélyítve): hegyes ecsettel ezen fényes megvilágított részeket utólagosan fölül festjük. Végső hatásában a festés domborodottsága egy leszen, holott mi a felülfestések folytonos elkerülgetésével (hogy t. i. az illető részeket fehérrel meghagyhassuk) sokkal több fáradságot s időbeli veszteséget áldozunk rá.

E fejezetben leírottakból látjuk, hogy az egy vagy kétszinnel való festésben is ugyanazon hatásra törekszünk a tárgyak visszaadásánál, mint akár az irón, szén vagy krétarajzban. Csakhogy az irón sötétebb árnyékolásait itt a színbe (festékbe) mártott ecsettel végezzük ugyancsak mélyebb-mélyebb színárnyalatokkal.

Ha a kezdő vagy diletáns már a színárnyalatok felrakásában, s azok elosztatásában (a minta után) kellő kezűgyeségre tett szert, további munkájának alapjául választhat egyes könnyebb részletet a természetből; pl.

egy falombot, pár virágszálat, sziklarészletet, egy mohos házfödelet füstölgő kéménnyel stb. szóval olyan apróságokat, melyeken mégis színárnyalati különbözőségek és rajzbeli tartalmuk bizonyos művészi hatást (effektus) gyakorolnak a szemre. A tárgyak ilyen való kikeresése az illető festő egyéniségétől, szemétől függ, t. i. hogy szemét begyakorolja arra, miként találhasson gyakran a legjelentéktelenebb dolgon is valódi művészi részleteket s azokat aztán a természetnek megfelelő árnyalatokban visszaadni (lefesteni) is tudja.

Ilyen aprólékos részleteken gyakorlódik be a művészi szemérvék s egyben fokozódik a kézügyesség is, míg a nagyon sok részletű képekben a kezdő belébojnyolódik a részletekbe annyira, hogy inkább mozaikszerűleg egymásmellé rakott részeknek fog látszódni a festménye, mint egységes képnek.

Fő az, hogy a festmény kidolgozásánál az egyes színárnyalatokat mindig az egész képen dolgozzuk végig, ne pedig kikeresett részein s így fokozatosan mélyítsük (sötétítsük) az egészet egyszere.



A komoly, eredményre vezető tanulmánynak tehát fokozatosan kell haladnia a tárgyak összecsoportosításában. Hogy érthető példával szolgáljunk, képekben mutatjuk be a fokozatos tanulmányi részlete-

ket, amint azok festésünk keretében bővülnek. Így például: az első egy igen egyszerű ajtó-tanulmány falrészlettel, mely csupán csekély rajzból s kevés színárnyalatból áll. A másik már egy ház-részletet mutat megszaggatott tetővel s bátyaszerű kiugró toronnyal, melynek tetejéről szélkakas tekint a távolba. A rajza már összetettebb s a kidolgozása négy színárnyalattal kivihető. Előtérül, — hogy az épületnek alapja is legyen — a két árnyalatú föld s fűrészet szolgál, a háttérben pedig egy fa lombsátora s törzse látszik. Harmadik fokozatban egy egész épület, nagyobb háttérrel és előtérrel, továbbá az ég hozzáadásával. Az



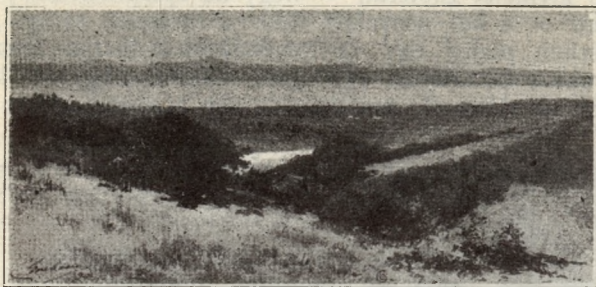
előtér nagyobb üres mezejét pedig tarkíthatjuk aránylagos apró alakokkal.

Igy fokozhatjuk képeink tartalmasságát egy falombután is. Pl.: faág (lomb), fakoronáju törzszsel, egy-két facsoport bokrokkal előtérrel s éggel, fákkal borított tájrészlet.

Még egyszer hangsúlyozzuk, hogy az ilyen szigorúan tervszerű fokozatossággal teszünk szert arra, hogy az igazi művészet határvonalán álló, vagy csakugya teljesen művészi hatású képeket festhessünk.

Az eredetileg művészi hajlam is csak jól begyorgorolt szemérvék a kellő technikai (kéz) ügyességgel — számításba véve már előzetesen a rajztudást is — alkothat műbecsű képeket. Mert ha művészi érzéke a

tárgyak kiválasztásában s összecsoportosításában talán magasan is áll, de a kellő technikai ügyesség híján festményei nem egységes hatásuak, darabosak és színösszhangzat nélküliek maradhatnak. Ezen apró tanulmányokkal szerzi meg a művészi érzéket: tárgyak kiválasztásában a jó színérzéket; a színek összhangzatában; s megfelelő kézügyességet magában a festésben.



Természetes színekben festés.

Eddig különösen a festésbeni kézügyesség fokozatos elsajátítása okáért a diszitményes egy-egy színárnyalatu, majd a plasztikai festést magyaráztuk, s most térünk rá a tulajdonképeni aquarell (viz) festésre, mint amely ezen nemben a legtökéletesebb s legmagasabb művészet.

Ha a plasztikus (árnyékolt) festésbe kellően begyakoroltuk magunkat, nincs egyéb hátra, mint az ott egy vagy két színnel kidolgozott tárgyakat *eredeti színeikben* adni vissza. Aki már az előbbieken kellő kézügyességre tett szert, itt ehez nem sok gyakorlat kell, csupán a színek egybeolvadása, az ami gyakorlatot kíván, mert míg ott egy színnel dolgoztunk s azt árnyaltuk, itt már gyakran ellentétes színeket kell más közbeeső színekkel harmonikusan összekapcsolni. Legnehezebb

s legfontosabb a különböző színeknek összhangolása színben s árnyalatban, legyenek azok rokon, vagy ellentétes színek. A természetben ugyan gyakran látjuk a legellentétebb színeket közvetlenül egymás mellett, anélkül, hogy azok színérzékeinket bántanák, de kiséreljük meg ezt ugyancsak úgy lefesteni! Sokszor a legkiabálóbb, legrikitőbb színezetű képet nyerjük.

Azért fontos, mint említém, a színharmonia kellő összeállítás, esetleg annak mérséklése, vagy erősítése, kinek-kinek saját egyéni izlése szerint. S ebben rejlik a vízfestésnek igazi művészi színhatása.

Szükségesnek láttam ezeket itt elmondani, hogy az ügyességre szert tett másoló azon tévedésbe ne essék, hogy pusztán a másolat már igazi művészet is.

Miután pedig célom az, hogy kezdőket bevezessek az aquarell-festés elemeibe s dilettánsokban a kedvet fokozzam s a továbbhaladásra tájékoztatót nyújtsak, lehetőleg gyakorlati, tehát technikai téren kívánok maradni, már t. i. amennyire ez a könyvben lehetséges.

A festészetben is, mint minden másban az elméleti rész ugyan elkerülhetetlenül szükséges, de nem pótol mindent. Nem pótolhatja a gyakorlatot, részint a magunk munkásságában, részint másnak a gyakorlati vezetése alatt.

De mindenesetre nagy előny, ha mielőtt az ecsetet kezünkbe vesszük, nem kell az elemi ismeretekkel bajlódnunk, azok eredményességét találgatnunk s magunknak kikereshatnunk, hanem már előzetesen tisztában vagyunk vele.

A természetes színekben való festésnél is tartsunk bizonyos sorrendet s kezdjük az egyszerűbb tárgyakon, mint például virágok, levelek s csak azután térjünk át a több szín összetételű tárgyakra. Fokozatos tanulmányainkban itt már ne csupán a rajzbeli egyszerűséget keressük, hanem a színbeli egyszerűséget is.

Mert csak ezen módon neveljük szembebeli szín-

érzékünket, ami az egy vagy kétszínű festésnél nem is lehet meg, miután ott a fontos rész az árnyalatbeli különbség, tehát a plasztikus kidolgozás; itt pedig ezen plaszticitást is gyakran *más* színben (s nem árnyalatban) kell visszaadnunk.

Ajánlom a színbeli festésnek az alábbi sorrendben való fokozatos betartását, amint itt a következőkben előadom, nagy és hiányos részletekben ugyan, de az itt sorbarakott alapvonalakból a többi tárgyak fokozatos kiválasztására is útbaigazításul szolgál.



A virágfestés.

Az egyszerű levelek és virágok színekben való festése a legkönnyebb; kezdjük tehát gyakorlatunkat ezeken. Aránylag kevés türelemmel s gyakorlattal igen szép s mutatós dolgokat készíthetünk, ami a kezdőben a festési kedvet csak emeli, míg ha erején felül is nehéz dolgokkal birkózik, ez a kedv megcsappan s igen szórakoztató s nemes foglalkozás és időtöltéstől esünk el.

Jóllehet igazán művészi kivitelű virágot megfesteni éppen olyan nehéz, mint akár egy alakot, vagy arczképet, de míg ennél a kezdetlegesség úgy színezésben mint rajzban egyszerre meglátható, addig a virágfestésnél ezek nem oly szembeötlő hibák, s esetleges ecset véletlenséggel (hibázással) néha még szebb hatást érünk el, míg az arczkép-nél a szigoruan adott rajzbeli formákhoz kell ragaszkodnunk úgy rajzban, mint kiszínezésben is.

Vízfestésre való mintául vegyük a mellékelt kis rajzot, egy gyöngyvirág ágat két levél között. A fönnteb-

biekben ismertetett kezelés szerint tehát elkészítjük a festéket a levelek kifestéséhez, amely itt a természetes színnek megfelelőleg zöld lesz. Leghalványabb tónussal tehát átvonjuk a levelek rajzát, kihagyva a gyöngyvirág harangocskáit, melyek eredeti színök szerint is fehérek. Most félig nedvesen átvisszük rajta a második zöld szín tónust a levelek színének megfelelőleg s legutóljára a mélyebb árnyékokat. De figyelniük kell a színek azon sajátosságaira, hogy a színek fény- és árnyék-árnyalatai nem az egyszínű színek különböző világosabb vagy sötétebb árnyalataiból állanak, hanem mint pl. itt (a zöld színen), a fény (a legvilágosabb) részek a levélen az eredeti színnek természete szerint sárgába, vagy szürkésbe mennek át, tehát meleg színű vagy hideg színű fénybe; viszont a mélyebb, árnyékosabb részek sem ugyanazon zöld színek fokozatos sötétítése adja, mert az alapszín (zöld) az árnyékba fokozatosan beolvad s a legmélyebb árnyékban már nem is látszik zöldnek, hanem a szín meleg vagy hideg természete szerint barnás vagy sötét szürkésnek.

Igy van ez minden létező tárgyon, ahol fény- vagy árnyéktónus (árnyalat) található.

A fényes helyek kifestéséhez tehát a zöld színhez keverjük kevés sárgát (vagy fessük ki sárgásba menő zölddel), az árnyék mélysége szerint vegyünk az alapszínül használt zöldhöz van Dick barnát vagy égetett szienát. Így a virág szára is: a megvilágított élét hagyjuk ki feketén az igen zöld vonal közt, az árnyékos élét pedig sötétebb van Dick barnával vagy indigó hozzá keverésével húzzuk meg. — Hátra van most a virágok kifestése. Alapszíne a gyöngyvirágnak fehér, de a fehérnek is vannak fény és árnyék tónusai, mert ha csak tiszta fehérén hagynók, kivágott fehér papirosdarabcskának látszanék s nem testnek, gyöngyvirágnak. Azon helyeket tehát, ahova a fény esik, hagyjuk meg a papiros fehér színében; árnyékolt részeihez pedig vehetünk

igen halvány tónusu kékes vagy barnás szürke színt. Fontosnak tartjuk itt már megjegyezni, hogy minden árnyék átmenetelét, t. i. először jön a félárnyék, azután a mély árnyék; a fél árnyék rendszeren kékes szürkés, csak azután olvad át a sötét szürkébe (esetleg a szára színe után) meleg barnába. Ezen két *önárnyékon* kívül van még harmadik árnyékos rész is a testeken, t. i. a legsötétebb árnyékon túl egy halványabb árnyékolást látunk, ez a testek úgynevezett reflex árnyéka.

Említsük végre föl itt (szín szempontjából) a testek *vetett* árnyékát, amely onnan származik, ha a test a világító fény s egy más tárgy között áll. Ez a testek *vetett* árnyéka. Ha a *vetett* árnyék sík lapon keletkezik a két árnyék átmenet itt is meglátható, csupán a reflexárnyék hiányzik. Ha azonban ezen árnyék is testre *vetődik*, akkor a reflex-árnyék nemcsak az árnyékot *vető* testen lesz látható, hanem *vetett* árnyékának a fénytől legtávolabb eső szélén is.



A virágok végtelen színváltozata, úgy színekben, mint azok árnyalataiban is a legtágabb teret nyújtanak a festőnek, hogy különféle színek összeválogatásával pompás színhatású csoportokat állítson össze. — A színek gyakran ellentétes összhangját közelebb hozza egymáshoz s jobban egyesíti, ha például azokat nem fehér, hanem valami halvány alapon dolgozzuk ki, például halványkék, halványsárga vagy halványrózsaszínen. Viszont a világos színárnyalatú virágot a sötét háttér emeli ki jobban, de ekkor a háttér fedő-



színnel vonjuk át és pedig olyanl, mely a színharmóniát emeli.

Bármily változatosak a virágok, de képünk életteljesebb hatását emeljük, ha például a virágokhoz egy pár bogarat, lepkét (szinezésre nagyon hálás tárgy), vagy madarat stb. csoportosítunk. Ezzel újra a változatosság hosszú sorát kezdhetjük meg.

További fokozásban a virágokhoz háttér gyanánt vehetünk elmosódó, távoli tájrészleteket, mely egyúttal a tájfestés bevezetéseül is szolgálhat, miután itt sem a részletek pontos kidolgozása, sem a szinezés tökéletes

visszaadása nem a főcél, miután inkább az előtérben levő virág vagy állatcsoportnak még jobban való kiemelésére, előtérbe való állítására szolgál s inkább általános hatású legyen, mint a részletek kidolgozásával hasson. Az ilyen háttérres mintáknál legelőször festjük ki, hal-

vány színárnyalatokban. Ha ecsetünkkel az előtérben álló rajzot is behúzzuk véletlenül, mert bizony a legnagyobb óvatossággal sem lehet mindig kikerülni, különösen ha a háttér szaggatott az előtérbeli rajzból: akkor mosó ecsettel könnyen kimoshatjuk, vagy esetleg — mint a mellékelt képen — a virágokat fedőfehérrel dolgozhatjuk ki, amialatt a háttér színe eltűnik.

A tájképfestés.

A tájképek igazi művészi másolása átlátszó színekkel történik, nem pedig fedő színekkel. Ez utóbbi majdnem kizárólag a diszitményes rajzoknál nyer csupán alkalmazást. De mivel sokkal könnyebb a fedő színezésnél kezdők itt is használhatják, különösen a tájképek előterében.

Általánosságban adunk itt a szín és ecset kezelésre tájékoztatót, miután minden egyes festésnél — a színkezelés különösen — annyira változatos, hogy itt a szemnek a színeket kikereső meglátó szerepe a legfontosabb, amit pedig a gyakorlattal lehet megszerezni.

Ha a tájképrajzunk kész, irónnal halványan kidolgozva, akkor csészénkbe keverjük pl. igen halvány kobaltkék oldatot. Ezzel a háttér körvonalait egy hegyes ecset segítségével határoljuk körül; a középtér körvonalait pedig kobaltkék s égetett világos okker keverékével, az előtért pedig barna krapplakkal. Most hozzákezdünk a háttér befestéséhez. Figyeljük meg magát a természetet s iparkodjunk színeiben utánozni azt, tekintetbe véve, hogy a lazúr (áttetsző) színeknek egymásra való rakása gyakran egy más árnyalatú színt ad, tehát nem az eredeti színt nyerjük vele.

A derült, napsütötte ég alapszíne a meleg sárgás tónus; aláfestésül vegyünk *sárga okkert, égetett világos okkert* és *égetett szienát*. Ezen három keverékkel bevonjuk az eget, de fönnt, ahol az ég kék színe domi-

nál, mindig halványabban, azaz fessük alá. Ha megszáradt, átvonhatjuk még egyszer *szíéna*-oldattal s utána *vörös krapplakk* nagyon híg oldatával az egészet, de a sárga színárnyalat felé mindig hígabb vizesebb ecsettel. A teljes száradás után festjük csak rá az ég kék színét halvány *kobaltkék* oldattal. Czélszerű azonban ezen átfestés előtt az egész eget nedves ecsettel átmosni, hogy a színek szépen egymásba olvadjanak. Erre *kobaltkék* s *vörös krapplakk* igen vizes oldatával az egészet még egyszer átlazúrozzuk, a sárga szín felé mindig jobban hígítva s a meleg, nyári ég színpompáját lehetőleg visszatartsuk. A felhő befestését úgy végezzük, hogy az égből keményebb szőrű ecsettel kimossuk a megkívánt helyeket, vagy pedig puha gummival kitöröljük. A kék égnél világosabb felhözethez használjunk aláfestésre *sárga okkert*, álfestéshez pedig *világos okkert* és *égetett szíénát*. A sötétebb felhőkhöz *kobaltkék* s *indiai vörös* keveréket, vagy barna *krapplakkot*. A sötét felhőzet alatt a kimosás vagy kitörlés fölösleges.

A háttérbeli hegyek festéséhez használjunk *kobaltkék* s *vörös krapplakk* keveréket s helyenként lazúrozzuk *égetett világos okkerrel*.

A vizek festésénél megjegyezzük, hogy azok színárnyalatai rendszeren a környezetük színeit tükrözik vissza, kivéve, ha saját jellegzetes színük van, így pl. a tengerszemek sötétzöldek, az adriai tenger kék, az északi tenger szürke, a Tiberis sárga stb.

Ha tehát az eget tükrözi vissza, akkor a vizet is égen használt színekkel lazúrozzuk át, mélyebb árnyékaiban használhatunk *indigót* vagy *ultramarint* a víz fodrozásának, vagy csillogásának fényes helyeit pedig már eredetileg hagyjuk ki fehéren.

A növényzet festéséhez — közép s előtérben — vegyünk *nyers szíénát indigóval* vegyítve, s ahol lehet, a színezés szempontjából, *égetett szíénát*. Nemcsak az egyes fák hanem erdők színezésére is alkalmasak. A

hátterben levő növényzetet természetesen halványabban festjük át s fokozatosan erősítjük, mélyítjük a színeket az előtérig.

A szín maga függ nem csupán az illető növényzet eredeti színétől, de a világítástól is, Így pl. napfényben a levelek valóságos aranyként csillognak; ezt a színt *gummi-guttival* adjuk leghívebben vissza, vagy *nyers sziénával*; mélyebb árnyalataiban használjunk *Van-Dyk barnát* vagy *gummi-guttit indigóval* vegyítve. Az ágak szürke színét megadja a *kobaltkék barna krapplakkal*; a moha színét pedig a *Van-Dyk barna, gummi-guttival*. A fenyőfák mély színének hatását az *indigonyers sziéna* s *Van-Dyk barna* adja meg, a törzset pedig *égetett sziéna* s *kobaltkék* keveréke.

Ez csak a növényzet általános színezésére vonatkozik, mert a színek változnak az időszak (tavasz, nyár, ősz, tél) s a világítás szerint (borult vagy napsütés) is. Föld és kődarabokhoz, sziklákhöz használhatunk *világos okkert*, *indiai vöröset*, kevés *kobaltkék* vagy *indigóval* keverve, a mélyebb árnyalatok szerint. Házfalaihoz *sárga okker* és *égetett sziéna* halvány oldata a jó aláfestésül s azután festjük át a fal megkívántató árnyalataival. A sziklák, hegyek színei is rendkívüli változatosak, nemcsak eredeti színüknél fogva, hanem azért is, mert gyakran mohával, fűvel vannak benöve. Sziklák festésére alkalmas színek: az *égetett világos okker*, *barna krapplakk*, *Van-Dyk barna*, a *kobalt* s *indigó*, ez utolsó a legmélyebben árnyékolt részekhez.

A középrészben álló tájrészletek szintén a leglágyabban festendők meg, különösen a nap sütése alatt, mikor is az egészzet egy halvány lila-kékes színárnyalat önti el. Az eredeti színeket halvány aláfestéssel adjuk vissza s aztán lazúrozzuk át megfelelő lilás tónusu színnel, kihagyva természetesen a lazúrozás alól a jobban kiemelkedő részeket, melyeknek eredeti alapszíne a lazúrozásból kiemelkedik.

Az arcz- és alakfestés.

Az arczképfestés a legnagyobb jártasságot igényel úgy a kezelés, mint a szín-összeállításban. A testszín visszadása a legnehezebb művészi föladat s itt csupán a használatos színek leírására szorítkozhatunk, mert minden egyéb elméleti útmutatás úgylis meddő.

Az arcz alapszínét a *fehér s czinóber* keveréke adja meg. Árnyékolt helyenként átlazúrozzuk a félárnyékot *kobaltkékkel* (különösen a női fehér arczbőrön), a mélyeb árnyékot *terra-pozzuoli, umbra, égetett okker, a legmélyebb Van-Dyk barnával, vagy szépia* keverékkel; reflex-árnyék színét pedig *nápolyi sárga* keveréke adja meg. Az arczbőr színe is számtalan változatossággal bír s ezt a kellő szín (vöröses, barnás) hozzáadásával lazúrozzuk át. Az ajkakat és a rózsás arcot *krapp-lakk* keverékkel adjuk vissza, a haját, szemöldöt, szakált, bajuszt pedig legjobb *Van-Dyk barna* alapszínnel kezelni s erre a megfelelő színárnyalatot (szőke, vörös, fekete, barna) festeni.

A *ruházat* színének kikeresése is mindig összhangban álljon az arcz színével. Így a szőke haju világos arcz-színhez legjobban illik a kék szín, a viola, a narancs-szín fehér vagy feketével s a mély színű vörös. Piros arczsínhez az erős zöld nem illik, mert azt még pirosabbnak tünteti föl. Harmonikus szín még a szőke hajhoz a fekete ruha, élénk színű diszítéssel, szintúgy a fehér is kék vagy vörös diszszel.

A fekete hajhoz alkalmas ruhaszín a fehér, élénk színekkel diszítve, a zöld vörössel diszítve s a szürke szín.

Ezekben adtuk nagy vonásokkal az arcz s alakfestés elemeit. Mint a többi részben, itt is újra hangsúlyozzuk azt, hogy az igazi művészeti festés a lazúr színek alkalmazásában áll s nem a fedő színek használatában. Minél több áttetsző színt használunk, annál élénkebb színhatást érünk el festményünkön.

Úgy a virág, mint a táj és alakfestésnél is, szóval minden természet utáni színes festésben a fő a színek tisztasága az eredetinek lehető teljes visszaadása s a színharmonia.

Minden egyes részlete az aquarell-festésnek nagy tanulmányt kíván s annyira önálló és nagy művészetet követel, hogy aki lehetőleg tökéletesíteni óhajtja magát, az általános gyakorlat s kézügyesség elsajátításában, helyesen teszi, ha hajlamának megfelelő szűkebb téren iparkodik magát mindjobban kiképezni. Így a virág, a tájkép, a genre-kép, az arcfestés külön-külön roppant változatossággal rendelkezik s ha hozzászámítjuk még a műipari célra szolgáló díszítő festést is: kedv és tehetség szerint minden dilleltáns és kezdő már ezen a téren is választhat magának irányt.

Ez az ismertetés, mint több helyen hangsúlyoztuk, a festés elemeibe akar bevezető lenni s ha magasabb szempontokat is feltártunk, csupán azért történt, hogy a fejlődési fokokat mutassuk meg, mert lehető, hogy a kezdő, aki ebből a könyvből meríti első benyomásait: ezen a réven igazi művészi hajlamainak is megfelelő útbaigazítást találhat.

A könyvecske terjedelme nem engedi meg, hogy az aquarell-festés minden ágát részletesen leírjuk, mivel a kezdet nehézségein — az elemi ismeretek megszerzésével — hamar túlteszi magát az, akit kedve s hajlama erre a térre vonz, a továbbiakban pedig úgyszólván elkerülhetetlen szükséges, hogy gyakorlati vezető kéz oktassa tovább azokba az apró részletekbe, amiket bármily terjedelmes könyv keretén belül sem lehetne ki-merítően méltatni.



TARTALOMJEGYZÉK.

I. Elméleti rész :

A színekről. A színek keverése, felül- és melléfestése. Rokon- s ellentétes színek. A színek összehatása -----	1
--	---

II. Gyakorlati rész:

A festőszerekről:

A papir -----	10
Az ecset -----	11
Egyéb hozzávalók -----	12
A festékek -----	12

A vízfestésről :

A diszitményes vízfestés -----	18
Plasztikus festés -----	23
Természetes színekben festés -----	28
Virágfestés -----	30
Tájképfestés -----	34
Arcz- és alakfestés -----	37





ADDRESS ONLY

ELLEN L. BROWN

100 N. BROAD ST.

BUDAPEST, 1904.

ELEK LIPÓT KÖNYVNYOMDÁJA

VII., KERTÉSZ-UTCZA 20.

