



TELEPÍTŚÜNK GYORSAN ÉS EGYSZERŐEN SULIX PROFESSIONALT

Telepítési útmutató türelmetleneknek,
érettségi felkészüléssel

*A kézikönyv elkészítésekor az ULX Kft. a lehető legnagyobb gondossággal és körültekintéssel járt el,
ennek ellenére nem zárható ki hibák, tévedések előfordulása.
Lehetséges, hogy jelen nyomtatott példány nem a kézikönyv legfrissebb állapotát tükrözi.
A legfrissebb állapot a sulix.hu oldalról tölthető le regisztráció és bejelentkezés után.
Az ULX Kft. nem vállal felelősséget a közölt információk teljességét, tartalmát és naprakész állapotát,
valamint az esetlegesen előforduló hibákat, tévedéseket illetően.
Amennyiben a kézikönyv tartalmával kapcsolatos észrevétele van, kérjük jelezze a lenti e-mail címen.*

8.0.7 verzió, 2019

web: <http://www.sulix.hu>

email: info@sulix.hu

KÖZREADVA A CREATIVE COMMONS

NEVEZD MEG! - NE ADD EL! - ÍGY ADD TOVÁBB! 2.5 MAGYARORSZÁG

(CC BY-NC-SA 2.5)

LICENC ALATT¹



ULX KFT., 2005-2019.

1. <http://creativecommons.org/licenses/by-nc-sa/2.5/hu/>

Tartalomjegyzék

A SuliX Professional telepítésének lehetőségei.....	1
Telepítés telepítőmédiával segítségével egyénileg.....	1
SuliX Professional Windows mellé történő telepítésének előkészítése 2	
Windows 7 vagy újabb mellé telepítés előkészítése.....	2
SuliX Professional automatikus telepítése.....	7
Telepítés megkezdése helyi adathordozóval.....	7
Telepítés módjának kiválasztása.....	7
Az automatikus telepítés menete.....	9
Telepítő indulása.....	9
Rendszergazdai (root) jelszó beállítása.....	10
Helyi (lokális) felhasználó létrehozása.....	11
Telepítés záró műveletei.....	12
A telepítés befejezése.....	13
A licencszerződés elfogadása.....	13
Helyi (lokális) felhasználó létrehozása a telepítés befejezése során.....	13
Telepítés befejezése.....	13
Bejelentkezés a SuliX Professional rendszerbe.....	14
Miért nem tud bejelentkezni?.....	16
Alapértelmezett böngésző kiválasztása.....	16
Kedvenc programok indítása.....	17
A SuliX Professional aktiválása és frissítése.....	19
Rendszer aktiválása.....	19
Rendszer frissítése.....	20
Készen az érettségre.....	22
Adatbázis létrehozása.....	22
Szövegfájl importálása adatbázisba Érettségi segédeszközzel.....	23
Kapcsolódás a létrehozott MySQL adatbázishoz LibreOffice segítségével.....	24
Adatbázis tartalmának mentése fájlba.....	25
Adatbázis törlése.....	25

A SuliX Professional telepítésének lehetőségei

A számítógépén két módon lehet SuliX Professional operációs rendszer. Az egyik lehetőség, hogy úgynevezett **OEM telepítéssel** kerül Önhöz, azaz a számítógépével együtt kapja meg előre feltelepítve, illetve ha enélkül vásárolta meg a számítógépet, akkor Önnek kell feltelepítenie rá a SuliX Professional operációs rendszert.

Amennyiben a számítógépét előre telepített SuliX Professional operációs rendszerrel vásárolta, úgy ez a fejezet nem Önnek szól, a telepítést csupán be kell fejeznie, azaz meg kell tennie a rendszer alapvető beállítását. Ennek mikéntjéről a A telepítés befejezése fejezetben olvashat (12. oldal). A mostani fejezet azt mutatja be, hogy hogyan kell a SuliX Professional operációs rendszert feltelepíteni számítógépére helyileg **pendrive** vagy **DVD** segítségével.

A pendrive-val vagy DVD-vel történő telepítéshez szükséges telepítő képmást díjmentesen töltheti le a sulix.hu oldalról².

Telepítés telepítőmédiá segítségével egyénileg

A SuliX Professional egyéni telepítéséhez szüksége lesz a letöltött telepítő képmásra, valamint egy üres DVD-re vagy egy üres, 4GB-os vagy nagyobb pendrive-ra, melyre ki kell írnia a letöltött telepítő képmást³.

A pendrive-ra történő kiíráshoz

- Windows alatt a **Rufus Portable** segédprogramot ajánljuk (FIGYELEM! Az iso-t DD-módban szükséges kiírni, hogy megfelelően működjön!),
- Linux alatt pedig a **dd** parancssori eszközzel írható ki.

Az elkészített telepítőmédiát a számítógép indulásakor csatlakoztassa a számítógéphez:

- a pendrive-ot a számítógép egyik USB 2-es portjába csatlakoztassa,
- a DVD-t a DVD-meghajtóba tegye.

Ezután a számítógépen állítsa be, hogy a kívánt eszközzel induljon el (bootoljon), melyet a számítógép BIOS-ában lehet megtenni. Egyes modellek támogatják a telepítő média kiválasztását a BIOS módosítása nélkül, ekkor általában valamelyik funkcióbillentyű megnyomása után választhat indítási médiumot. (A funkcióbillentyűk a billentyűzet felső régiójában helyezkednek el és F1-től F12-ig számozottak.) A bekapcsoláskor általában tájékoztatja egy felirat, hogy melyik billentyűvel léphet be a BIOS beállító menüjébe vagy választhat indítási médiumot.

2. A letöltéshez regisztrálnia kell a <http://sulix.hu> oldalon. A regisztráció díjmentes és semmilyen kötelezettséggel nem jár.

3. A telepítőképmás formátuma szabványos ISO, melyet az elterjedt operációs rendszerek mindegyike támogat

SuliX Professional Windows mellé történő telepítésének előkészítése

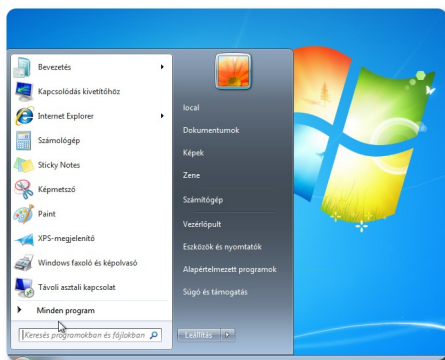
Windows 7 vagy újabb mellé telepítés előkészítése

Amennyiben a számítógépen van a Windows 7 (vagy újabb: Windows 8.1 vagy Windows 10) mellett egy partícionálatlan terület, amelyik legalább 21 GB méretű, akkor az "Automatikus telepítés Windows mellé" lehetőséget kiválasztva, a SuliX Professional automatikusan települ a meglévő Windows operációs rendszer mellé.

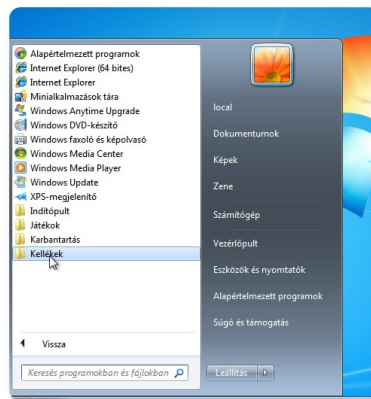
Ha nincs ekkora partícionálatlan terület, akkor a Windows partíció előzetes zsugorításával tud helyet biztosítani. Az összenyomás biztonságos működéséhez első lépésként a lemez töredezettség-mentesítő elindítása szükséges.

A Start menüben a "Minden program" - "Kellékek" - "Rendszerezszközök" menüben található a töredezettség-mentesítő. Ennek lefuttatása után kezdhet hozzá a Windows partíció zsugorításához.

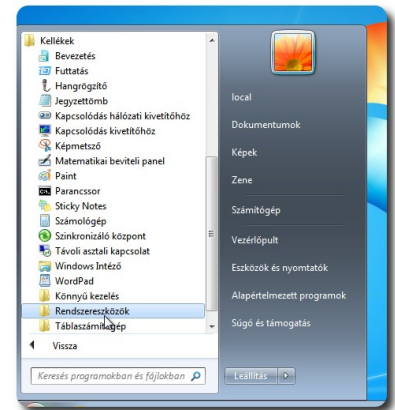
A Start menüből a "Minden program" - "Kellékek" - "Rendszerezszközök" kiválasztása:



Minden program ...

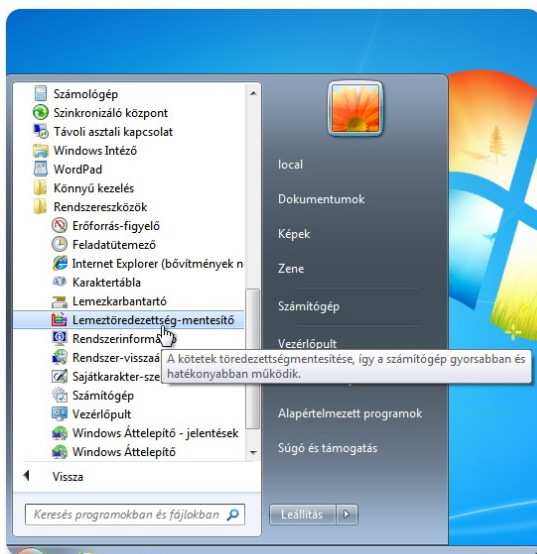


... Kellékek ...

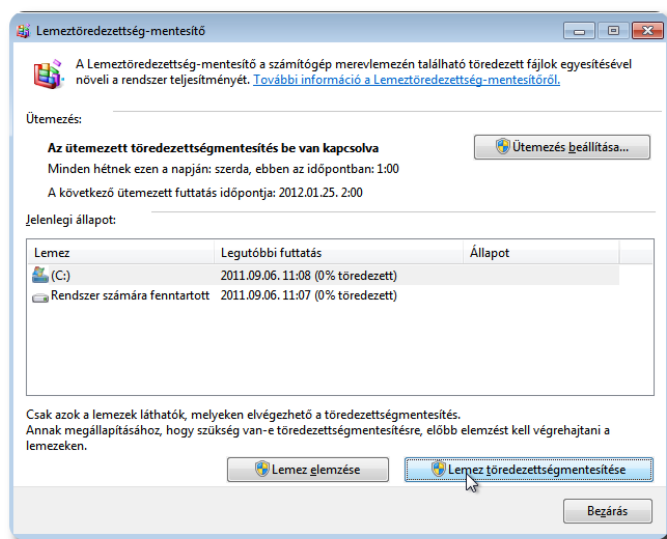


Rendszerezszközök

A Lemeztöredezettség-mentesítő kiválasztása és elindítása a Lemez töredezettségmentesítő gombbal történik:



Lemeztöredezettség-mentesítő



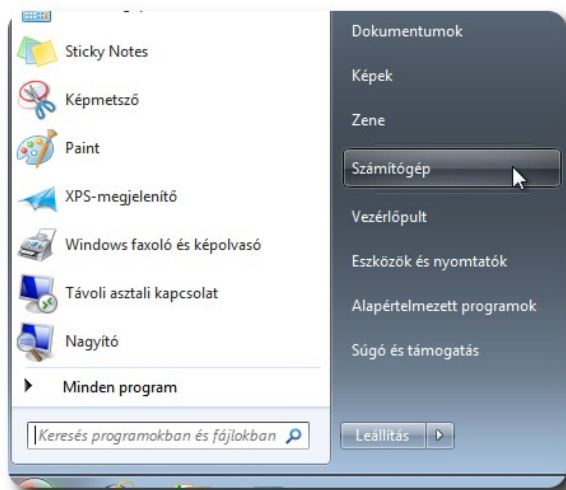
Lemez töredezettségmentesítése

Figyelem! Mielőtt a Windows partíció zsugorításához hozzákezdené, készítse adatairól biztonsági mentést egy külső adathordozóra!

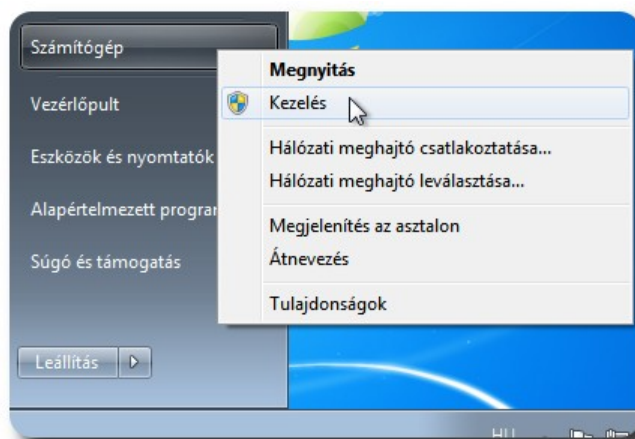
A lemeztöredezettség- mentés befejezése után kezdhet hozzá a Windows partíció zsugorításához.

A Windows 7 és afeletti operációs rendszerek tartalmaznak olyan eszközt, amellyel a zsugorítást végre tudja hajtani. A Start menüből a Számítógép menüelemen az egér jobb gombjával érhető el a Kezelés menüből a Tárolás – Lemezkezelés elemet használva. Az egér jobb gombjával a Windows partícióra (C:) kattintva választhatja ki a "Kötet zsugorítása..." funkciót. A zsugorítandó lemezterület méretének legalább **21000 megabájt**ot kell megadnia. A "Zsugorítás" gombra kattintva végrehajtódik a zsugorítás.

A Start menüből a Számítógép menüelemen az egér jobb gombjával érheti el a Kezelés menüt:

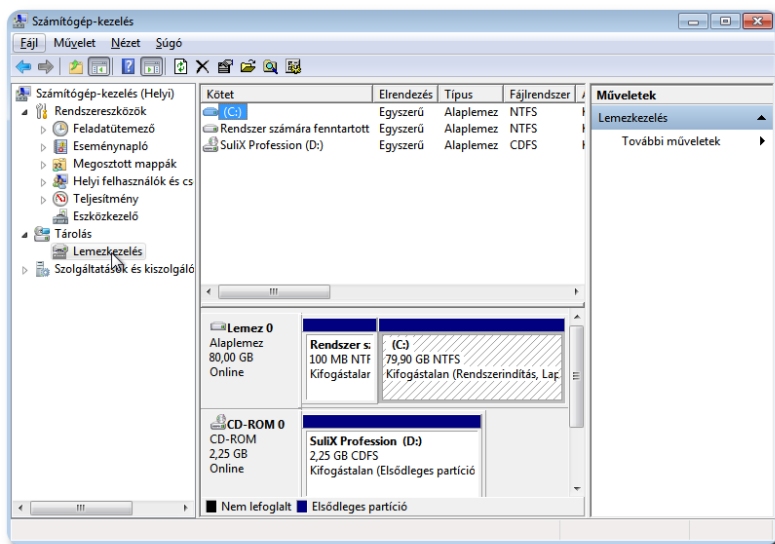


Számítógép ...



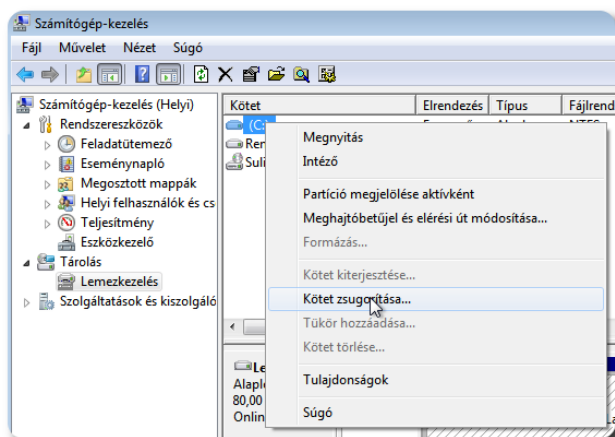
... Kezelés

A Számítógép-kezelés ablakban a Tárolók menü Lemezkezelés menüpontját válassza ki.



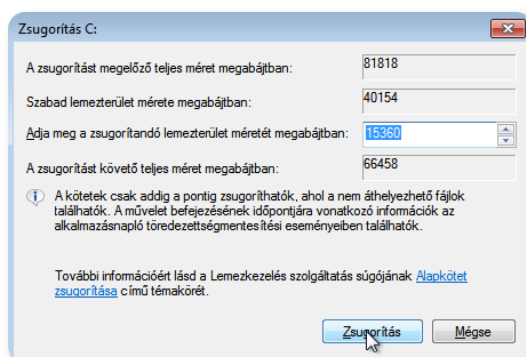
A Lemezkezelés kiválasztása

A Windows partícióra (C:) az egér jobb gombjával kattintva választható ki a Kötet zsugorítása... opció:



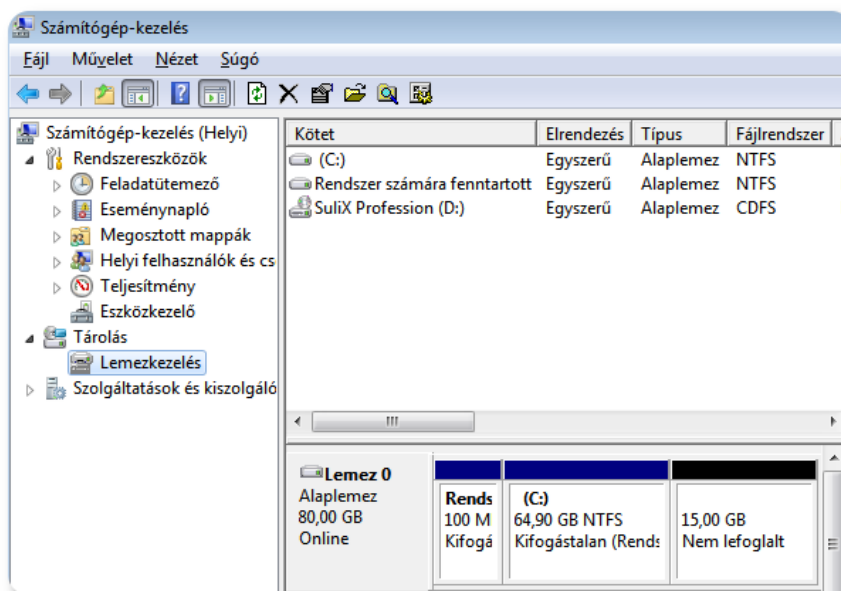
Kötet zsugorítása... kiválasztása

A zsugorítás végrehajtása a Zsugorítás gomb megnyomásával történik:



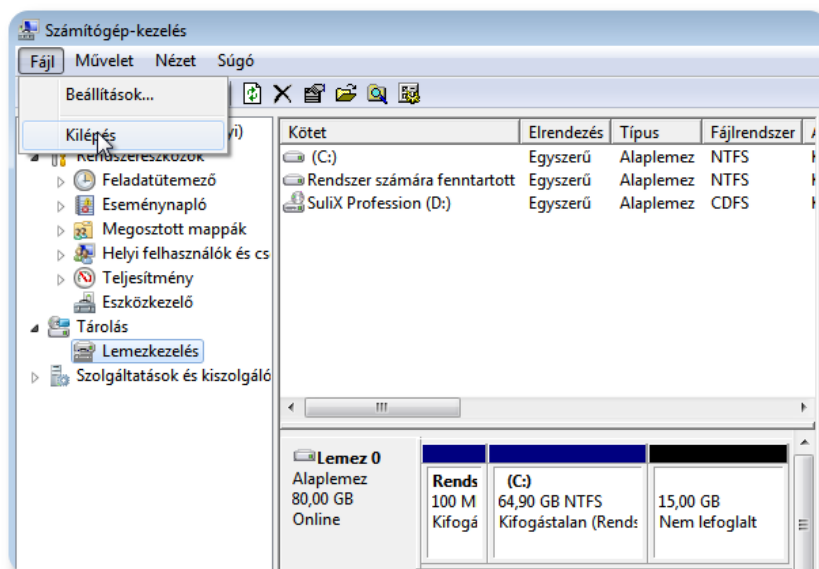
A zsugorítás végrehajtása

A zsugorítás végrehajtása után a következő képernyő jelenik meg:



A zsugorított kötet

A kilépés a Fájł menüben található Kilépés funkcióra kattintva történik:



Kilépés

A számítógép újraindítása után elindulhat a Sulix Professional automatikus telepítése Windows mellé, amely csak a felszabadított diszktérületet fogja használatba venni.

SuliX Professional automatikus telepítése

Telepítés megkezdése helyi adathordozóval

A munkaállomást indítsa el az elkészített telepítőmédiáról.



A helyi telepítő (DVD vagy pendrive) indítómenüje

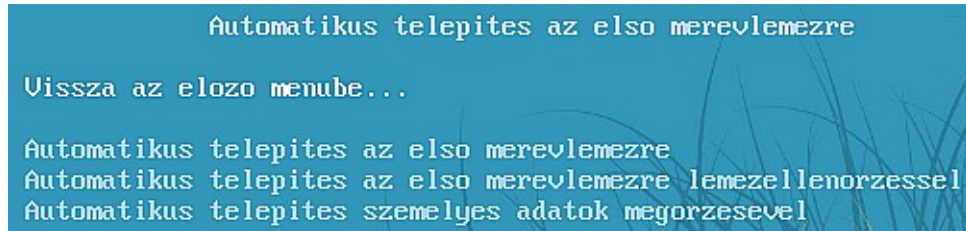
Telepítés módjának kiválasztása

Amennyiben sikerült a megfelelő forrásról elindítani a számítógépet, az alábbi menüpontok jelennek meg:

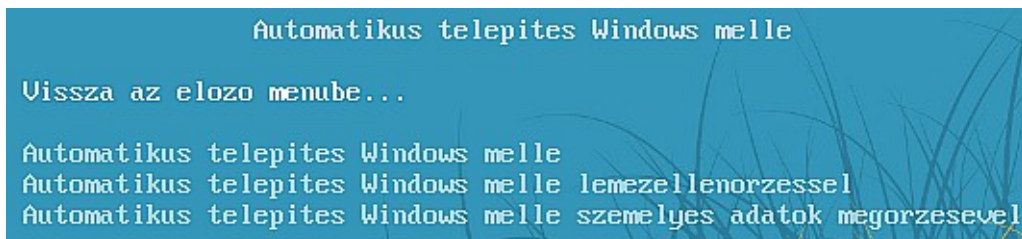
- „Telepített rendszer indítása merevlemezről”: a rendszer nem a telepítőmédiáról, hanem a soron következő indító-médiumról indul el, ami alapértelmezetten a számítógép beépített diszkje,
- „Automatikus telepítés az első merevlemezre” *almenü*,
- „Automatikus telepítés Windows mellé” *almenü*,
- „SuliX Professional telepítése haladóknak”: ez a menüpont lehetőséget biztosít arra, hogy a partíciókat, köteteket kézzel meg lehessen adni, (FIGYELEM! Ez a telepítési mód nem támogatott.)
- „SuliX Professional telepítése vesa videodriverrel”: erre a menüpontra akkor lehet szüksége, ha nem támogatott a rendszerben lévő videokártya,
- „Telepített rendszer helyreállítása”: csak akkor szükséges használni, ha a Terméktámogatás ezt kifejezetten kéri,
- „Memóriateszt”: a rendszer memóriáját tudja tesztelni vele, ajánlott az első telepítés előtt kb. 24 órán keresztül futtatni.

Többféle lehetősége is van a telepítésre.

A nyílbillentyűk segítségével válassza az **Automatikus telepítés az első merevlemezre**, vagy az **Automatikus telepítés Windows mellé** menüt attól függően, hogy szeretné-e egyedi operációs rendszerként használni a SuliX Professional rendszert, vagy egy már meglévő Windows mellé szeretné telepíteni. Nyomjon Enter-t, hogy belépjen az almenübe.



Az „Automatikus telepítés az első merevlemezre” almenü



Az „Automatikus telepítés Windows mellé” almenü

Az **Automatikus telepítés az első merevlemezre**, illetve az **Automatikus telepítés Windows mellé** pont segítségével indíthatja el a telepítést.

Az **Automatikus telepítés az első merevlemezre lemezellenőrzéssel**, illetve **Automatikus telepítés Windows mellé lemezellenőrzéssel** pont annyiban különbözik az előzőtől, hogy a telepítés megkezdése előtt a telepítő ellenőrzi a telepítőmedia épségét. Frissen letöltött telepítő képfájl esetén érdemes ez utóbbi lehetőséget választani.

Az **Automatikus telepítés személyes adatok megőrzésével**, illetve **Automatikus telepítés Windows mellé személyes adatok megőrzésével** pont választása akkor indokolt, ha már van korábban telepített SuliX Professional a gépen, és az azon található helyi felhasználó hasznos adatait meg kívánja tartani.

FIGYELEM! Amennyiben az „Automatikus telepítés az első merevlemezre” lehetőséget választja, a telepítéskor az első merevlemez minden adata, a már meglévő operációs rendszerrel együtt törlésre kerül.

A SuliX Professional rendszer telepítéséhez javasoljuk, hogy a számítógép minimum 21 GB szabad lemezterülettel rendelkezzen! Szükség esetén A SuliX Professional rendszert egyedi particionálással ennél kisebb lemezterületre is fel lehet telepíteni.

Mielőtt a telepítési módszerek bármelyikébe belekezdene, egy külső adathordozóra készítsen adatairól biztonsági mentést. A telepítés alatt csak olyan merevlemez legyen csatlakoztatva, melyet SuliX Professional telepítésre kíván felhasználni.

Ha a SuliX Professional meglévő Windows operációs rendszer mellé szeretné telepíteni, akkor válassza az "Automatikus telepítés Windows mellé" lehetőséget (ebben az esetben feltétlenül szükséges, hogy a számítógépben rendelkezésre álljon a szükséges particionálatlan terület) !

Egy gépen egyszerre csak egy Windows és egy Sulix Professional rendszer egymás mellé telepítése támogatott. A SuliX Professional rendszer mellé más Linux alapú rendszer telepítése lehetséges ugyan, de nem támogatott művelet.

Amennyiben a főmenüben nem nyom meg semmilyen billentyűt, a telepítő 60 másodperc múlva elindul az alapértelmezett módban, mely a **merevlemezre telepített rendszer indítása, így semmilyen változtatás nem történik.**

Ha véletlenül benne felejtette a telepítőlemez a meghajtóban és arról indult el a számítógép, de már nem szeretne telepíteni, válassza az első (alapértelmezett) lehetőséget (**Telepített rendszer indítása merevlemezről**), ekkor a számítógép úgy fog elindulni, mintha nem is lenne benne a telepítő média.

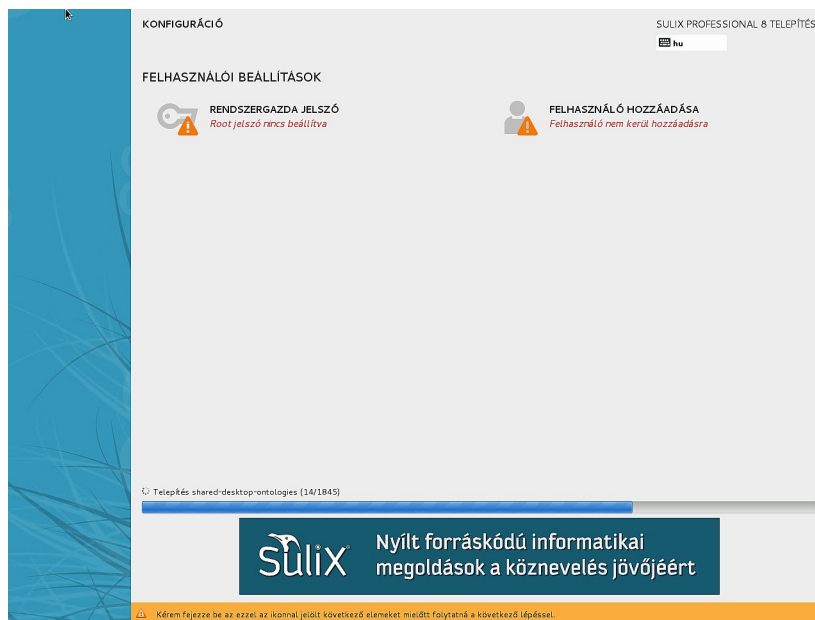
Az automatikus telepítés menete

Amennyiben **Automatikus telepítés az első merevlemezre**, vagy az **Automatikus telepítés Windows mellé** pontot választotta, elindul a telepítő automatikus módban. Amennyiben az **Automatikus telepítést választ az első merevlemezre**, meg is kell erősítenie a döntését. A telepítéshez gyakorlatilag pár adat megadásán kívül semmit sem kell tennie. Minden beállítás – a rendszergazda jelszaván kívül – megtörténik az előzetesen összeállított konfiguráció szerint az automatikus telepítések esetén.

Telepítő indulása

A telepítő indulása után beállítja a lemezt a SuliX Professional használatára és telepíti a szükséges szoftver-komponenseket. A telepítés menetét nyomon követheti a képernyőn: a lemezek particionálását követően a csomagok telepítése során láthatja az aktuálisan telepített szoftver-komponens nevét, rövid leírását, a már telepített csomagok számát és az összes telepítendő csomag számát.

A telepítő indulása után be kell állítani a rendszergazdai (root) jelszót, illetve (nem kötelezően) fel lehet venni egy helyi (lokális) felhasználót. Ezekre a feladatokra sárga háromszögben lévő felkiáltójel figyelmeztet.

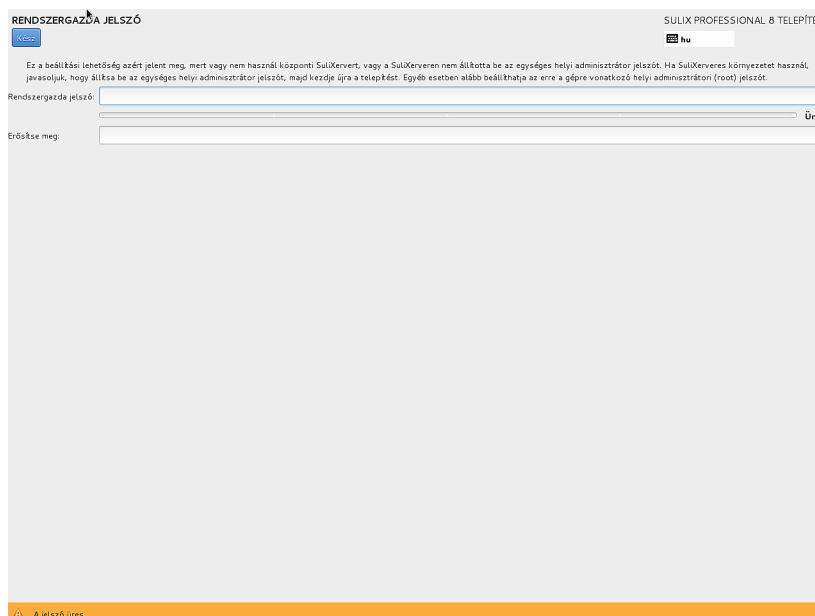


Szoftverkomponensek telepítési folyamata

Rendszergazdai (root) jelszó beállítása

Rendszergazdai (root) jelszó beállításához kattintson a **Rendszergazda jelszó** pontra, majd adja meg kétszer a rendszergazdai jelszót. Ha beírta a jelszót, kattintson a **Kész** gombra.

Ha a telepítő nem ítéli elég biztonságosnak a megadott jelszót, akkor a jelszó elfogadásához kétszer kell megnyomnia a **Kész** gombot. Biztonsági szempontból javasoljuk, hogy a Sulix Professional munkaállomások root jelszavának megfelelően bonyolultat állítson be.



Rendszergazda (root) jelszó megadása

A telepítő a Rendszergazda (root) jelszó megadása közben is folytatja a telepítési folyamatot.

Helyi (lokális) felhasználó létrehozása

Létrehozhat egy helyi (lokális) felhasználót, ehhez be kell írnia a szükséges adatokat. Ha hálózati bejelentkezést tervez használni (pl. **SuliXerver**), akkor kihagyhatja ezt a lépést. A helyi felhasználó arra való, hogy használhassa a számítógépet, ha nem éri el SuliXervert vagy nem áll rendelkezésre egyéb hálózati azonosítási lehetőség. Ha ön SuliX Professional rendszerrel előre telepítetten vásárolta számítógépét, és SuliXerver nélkül (például otthon) fogja a számítógépét használni, mindenképpen javasoljuk, hogy hozzon létre egy helyi felhasználót, amellyel a számítógépére be tud jelentkezni.

Ha SuliXerver hálózatában szeretné használni a számítógépet, akkor elegendő egyszer bejelentkeznie a SuliXerver hálózatában a hálózati felhasználójával, ezt követően mindig be fog tudni jelentkezni az adott számítógépen függetlenül a hálózati szolgáltatás elérhetőségétől.

Helyi felhasználó felvételéhez kattintson a **Felhasználó hozzáadása** pontra. Adja meg a szükséges paramétereket, majd kattintson a **Kész** gombra. A lokális felhasználó felvétele nem kötelező művelet. Erre jellemzően csak akkor van szükség, amikor a SuliX Professional rendszer SuliXerver nélkül önállóan használjuk, mert az itt felvett felhasználó lesz az egyedüli, aki-nek engedélyezett a grafikus felületen a belépés.

A **Teljes neve** megadása nem kötelező, de ha megadja, a grafikus felületen mindenhol ez a név fogadja majd. Ha nem ad meg teljes nevet, a felhasználóneve fogja mindenhol azonosítani.

A **Felhasználói neve** megadása kötelező. Írjon be valamilyen kitalált nevet, melyben nem szerepelhet szóköz és ékezetes karakterek, valamint ajánlott csupa kisbetűt használni. A felhasználónév lehet a keresztnéve, a beceneve, vagy akár egy kitalált rajzfilmfigura is, amit csak szeretne.

A **jelszó** kétszeri megadása garantálja, hogy nem gépeli el a jelszót, mivel a program figyelmezteti, ha eltérő jelszót írt be a két mezőbe és újra kéri a jelszó beírását. Ha megadta a kért adatokat, kattintson a **Tovább** gombra.

Ha az **Ez a felhasználó legyen adminisztrátori** jelölőnégyzetet bejelöli, a felhasználó különféle rendszer-adminisztrációs feladatokat lesz képes elvégezni (pl. újabb helyi felhasználó hozzáadása, stb.).

Helyi felhasználó hozzáadása

A **Haladó...** gombra kattintva érheti el a **Tapasztalt felhasználói beállításokat**. E funkció elsősorban szakértő felhasználók számára nyújt segítséget speciális felhasználói beállítások lét-

rehozásához. A **Tapasztalt felhasználói beállításokat** csak akkor módosítsa, ha tisztában van a módosítások következményeivel!

TAPASZTALT FELHASZNÁLÓI BEÁLLÍTÁSOK

Home könyvtár

☒ Készítsen egy home könyvtárat ennek a felhasználónak.

Home könyvtár:

Felhasználó és csoport azonosítók

☐ Adjon meg egy felhasználói azonosítót kézzel:

☐ Adjon meg egy csoport azonosítót kézzel:

Csoport tagság

Adja a felhasználót a következő csoportokhoz:

Például: wheel, my-team (1245), project-x (29935)

Jótanács: Megadhat egy vesszővel elválasztott csoportlista neveket és azonosítókat itt.
A még nem létező csoportok létrehozásra kerülnek; GID azonosítójukat pedig adja meg zárójelben utánuk.

Tapasztalt felhasználói beállítások

Telepítés záró műveletei

Ha megadta a Rendszergazda (root) jelszót, akkor a telepítés végén a számítógép automatikusan újraindul. Ha nem adta meg a Rendszergazda (root) jelszót, akkor a számítógép addig várakozik, míg meg nem adja a Rendszergazda (root) jelszót.

A csomagok telepítésének ideje nagyban függ a számítógépének és az optikai meghajtójának (DVD-ről történő telepítés esetén), pendrive-jának (pendrive-ról történő telepítés esetén) vagy hálózatának (SuliXverrről történő telepítéskor) a sebességétől. A SuliX Professional telepítése egy átlagos számítógépen körülbelül 20-30 percig tart, de ettől eltérő is lehet a telepítés időtartama.

A csomagok telepítését követően a számítógép automatikusan újraindul, ekkor már a telepített rendszer elindítható a merevlemezről, nem igényli többé a telepítési forrást.

Az újraindításkor figyeljen arra, hogy a számítógép ne a telepítőmédiáról induljon el. Ha mégis onnan indult volna el a rendszer, válassza a **Telepített rendszer indítása merevlemezről** lehetőséget (mely az alapértelmezett).

A telepített rendszer az első indulásakor még a bejelentkezés előtt néhány fontos beállítást kíván, erről a következő fejezetben olvashat.

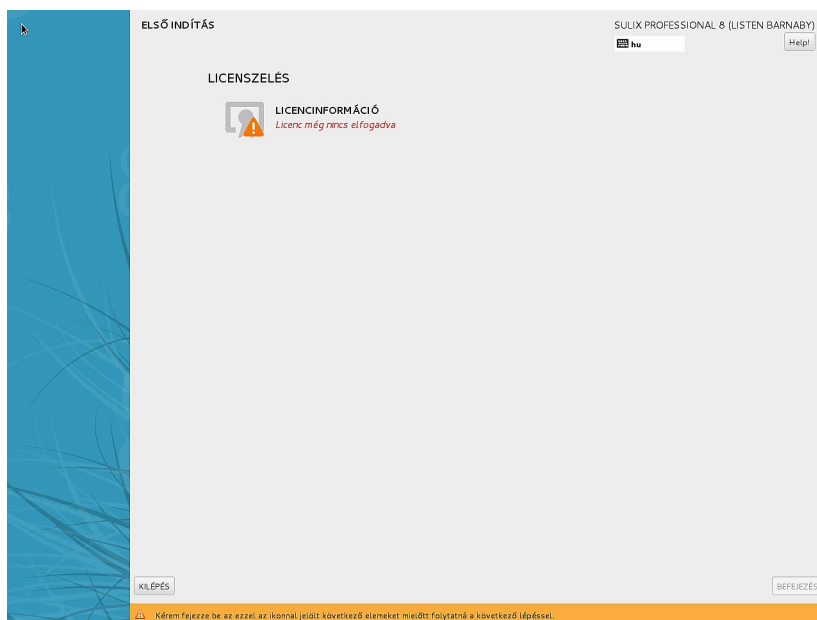
A telepítés befejezése

Amennyiben a számítógépet OEM konfigurációban vásárolta, vagy elvégezte a telepítés lépéseit, az Ön számítógépén egy működőképes SuliX Professional rendszer van, Önnek már csak a végső konfigurációs beállításokat kell elvégeznie, melyeket ez a fejezet ismertet.

A konfiguráció néhány egyszerű lépésből áll, melyeken sorban végig kell haladnia.

A licencszerződés elfogadása

A telepítés befejezése és a számítógép újraindítása után el kell fogadja a SuliX Professional szoftver licencét. A licenc elfogadásához kattintson a **Licenzelés** rész alatt a **Licencinformáció** gombra!



Licenc még nincs elfogadva

A megjelenő **Licencinformáció** képernyőn elolvashatja a SuliX Professional licencszerződését. Amennyiben egyetért a licencszerződéssel, tegyen pipát az **Elfogadom a licencegyezményt** jelölőnégyzetbe, majd kattintson a bal felső sarokban található **Kész** gombra!

Helyi (lokális) felhasználó létrehozása a telepítés befejezése során

Amennyiben nem hozott létre felhasználót a telepítés első szakaszában, akkor ezen a ponton meg tudja tenni. A **Felhasználói beállítások** rész alatt kattintson a **Felhasználó hozzáadása** gombra. (FIGYELEM! Ha már létrehozott helyi felhasználót a telepítés első szakaszában, akkor ez a rész nem jelenik meg a felületen.)

A helyi felhasználó létrehozásának lépései megegyeznek a telepítés első részében ismertett eljárással.

Telepítés befejezése

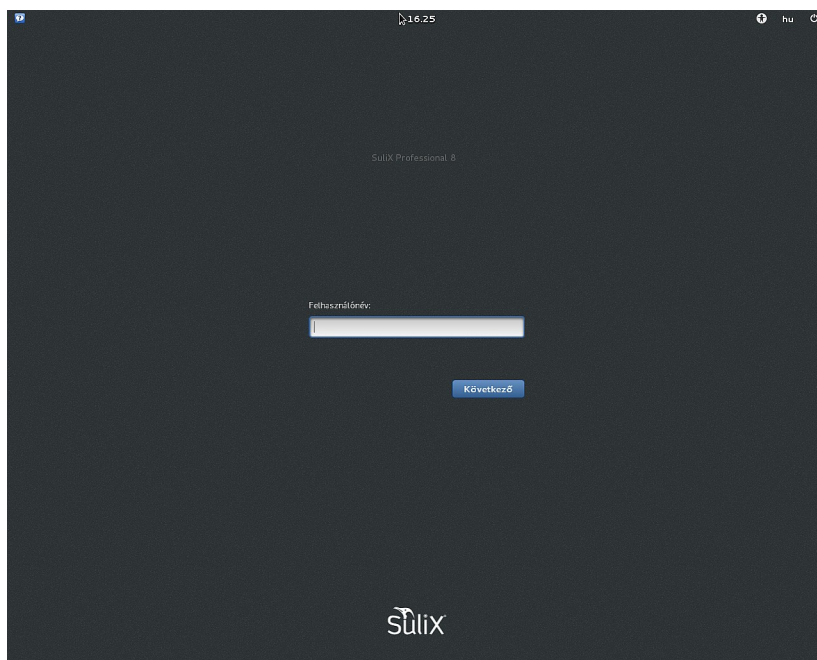
A licenc elfogadása után a telepítés befejezéséhez kattintson a **Befejezés** gombra!

A Befejezés gomb megnyomása után a lokálisan létrehozott felhasználóval már be tud jelentkezni a SuliX Professional rendszerbe.

Bejelentkezés a SuliX Professional rendszerbe

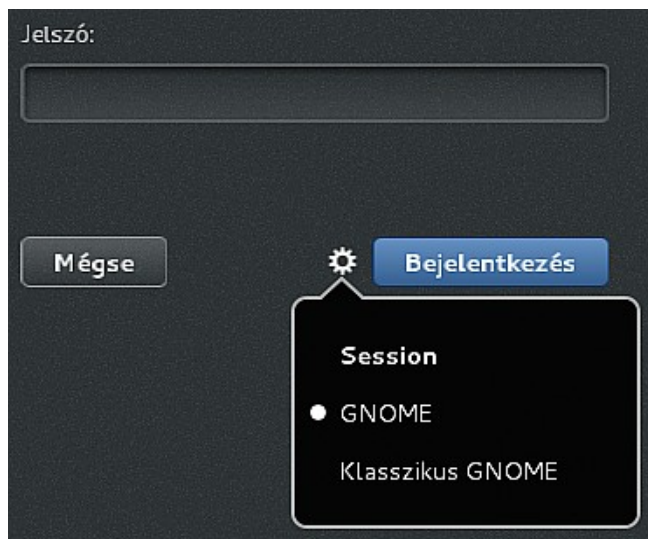
A SuliX Professional rendszer indulása után a bejelentkező képernyő jelenik meg, ahová be kell írnia a felhasználónevét és a jelszavát. A bejelentkezés után tudja a SuliX Professional rendszer szolgáltatásait használatba venni.

A **Felhasználónév** mezőbe írja be a felhasználónevét, kattintson a **Következő** gombra!



Bejelentkező képernyő

A következő képernyőn a **Jelszó** mezőbe írja be a felhasználónevéhez tartozó jelszavát és kattintson ismét a **Bejelentkezés** gombra. Ezután a rendszer bejelentkezteti Önt a SuliX Professional rendszerbe.

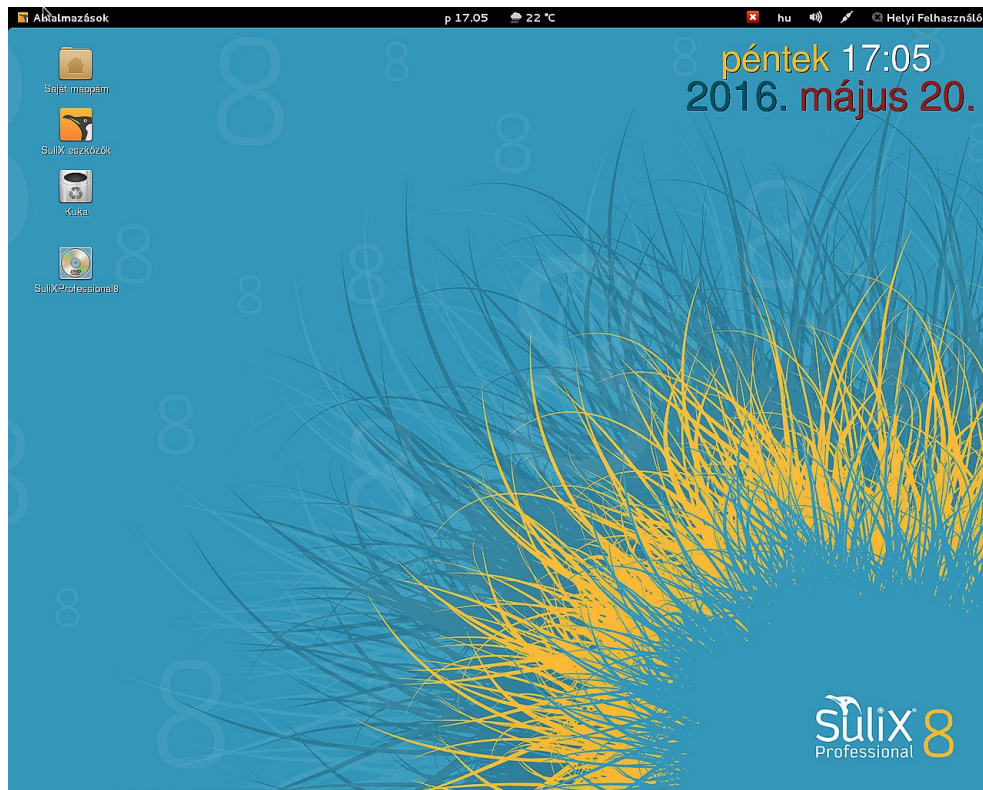


A **Bejelentkezés** gomb mellett található fogaskerék ikonra kattintva megjelenő **Session** menü segítségével választhat a rendelkezésre álló **Gnome** session-ök közül. Alap esetben a számítógép a **Gnome** session-t ajánlja fel indítja el.

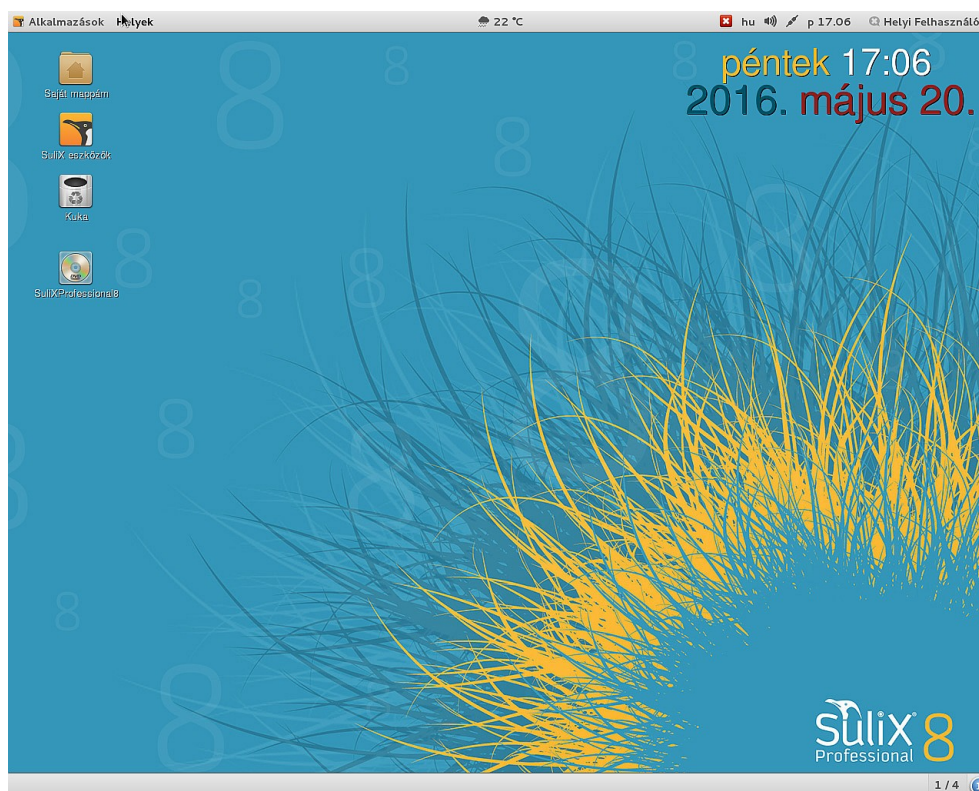
Amennyiben a ön a munkaterület klasszikus kinézetét részesíti előnyben, vagy számítógép régebbi típusú és ezért erőforrás problémái vannak, vagy megjelenítési problémái vannak a **Gnome** session-nel, javasoljuk, hogy a **Klasszikus Gnome** session-t használja.

BEJELENTKEZÉS A SULIX PROFESSIONAL RENDSZERBE

A sikeres bejelentkezés után a rendszer megjegyzi a választását és a következő bejelentkezéskor már nem kell kiválasztani, hogy melyik session használatával szeretne a számítógépbe bejelentkezni.



Gnome session (alapértelmezett)



Klasszikus Gnome session

Miért nem tud bejelentkezni?

Ha nem tud bejelentkezni, annak több oka lehet. A leggyakoribb, hogy elgépelte a felhasználónevét vagy a jelszavát. Próbáljon meg újra bejelentkezni! Ellenőrizze, hogy helyesen adta-e meg a felhasználónevét és a jelszavát!

Ha hálózati felhasználóként először próbál egy adott számítógépen bejelentkezni és a bejelentkező képernyőn a bal felső sarokban nem jelent meg a SuliX ikon amely a SuliXerverrel való kapcsolatról tájékoztatja, akkor a sikertelen bejelentkezés oka az is lehet, hogy a hálózati szolgáltatás még nem indult el. Ez esetben várja meg, míg megjelenik a SuliX ikon, majd jelentkezzen be a számítógépbe.

Ha még ezután sem tud bejelentkezni, forduljon a rendszergazdához!

Alapértelmezett böngésző kiválasztása

A SuliX Professional 8 két fejlett webböngészőt is tartalmaz: a Mozilla Firefox és a Google Chrome böngészőket. Az első bejelentkezéskor a rendszer megkérdezi, hogy melyik legyen az alapértelmezett. Az első bejelentkezéskor megjelenő ablakban kattintsunk a választott böngésző ikonjára, ezzel kiválasztva a böngészőnket.

SuliXerver esetén a döntés minden bejelentkezésre vonatkozik, tehát ha egy másik gépen jelentkezőnk be, már nem teszi fel a kérdést a rendszer, hanem beállítja korábbi döntésünknek megfelelően az alapértelmezett böngészőt.



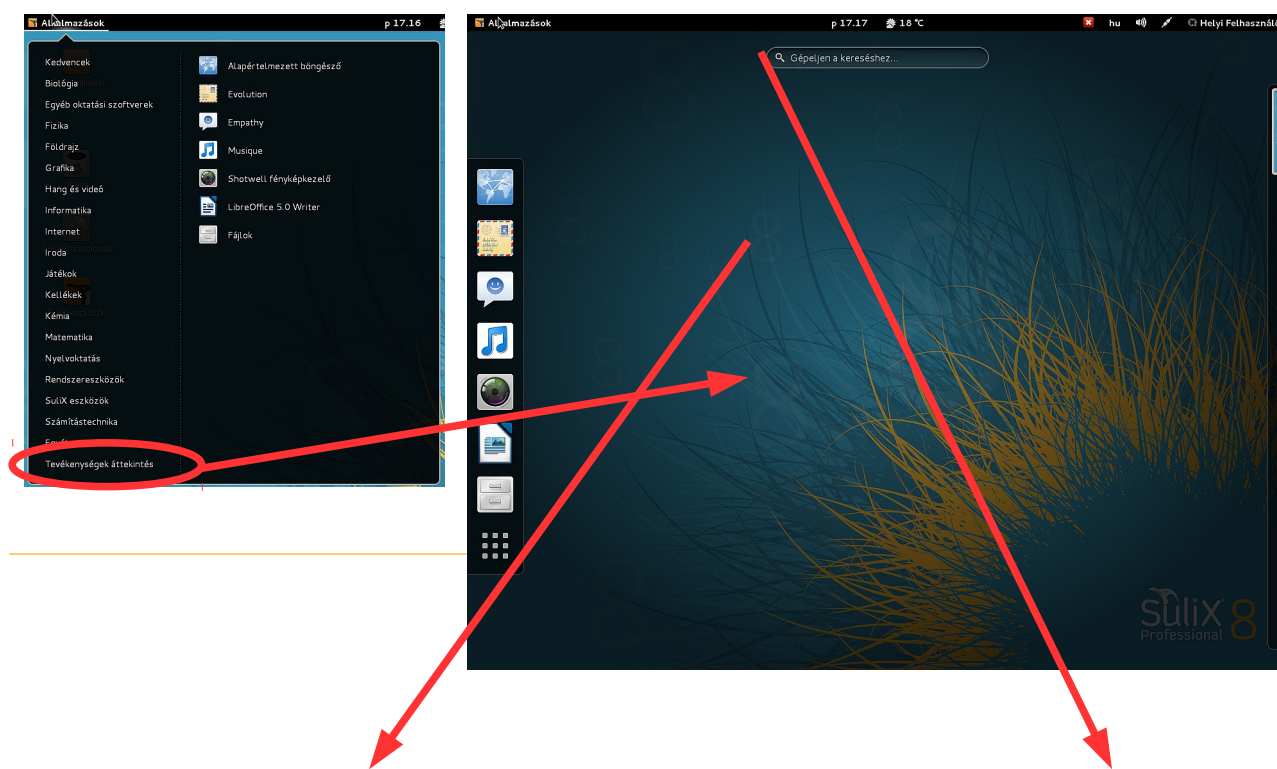
Alapértelmezett böngésző kiválasztása

Kedvenc programok indítása

A felhasználói felületen nem látszik, de az Alkalmazások menüből elérhetőek a kedvenc programok indítóikonjai. Alapértelmezetten a böngésző, a levelező, a zenelejátszó, csevegő, a fényképező, a dokumentumszerkesztő és a fájlkezelő ikonjai foglalnak itt helyet, a lista természetesen tetszőlegesen módosítható.

A kedvenc alkalmazások listáját a következő módon lehet módosítani:

- először kattintson az Alkalmazások menüpontra, majd a legalsó **Tevékenységek áttekintése** menüpontra, ekkor megjelenik a bal oldalon a tálcá a kedvenc alkalmazásokkal,
- a listaelemre jobb egérgombbal kattintva a következő menü jelenik meg:
 - „Új ablak”: új ablakot nyit a már futó programban, ha pedig még nem fut a program, elindítja,
 - „Eltávolítás a Kedvencek közül”: törli az ikont a kedvenc programok listájáról,
 - „Megjelenítés az Asztalon”: az Asztalon elhelyez egy indítóikont.
- a telepített programok közül a tálcára is lehet húzni ikonokat: akár a keresőablakban kikeresve, akár a tálcán az „Alkalmazások megjelenítése” gombot megnyomva megjelenik a program(ok) ikonja, amelyet át lehet húzni a tálcára.



BEJELENTKEZÉS A SULIX PROFESSIONAL RENDSZERBE



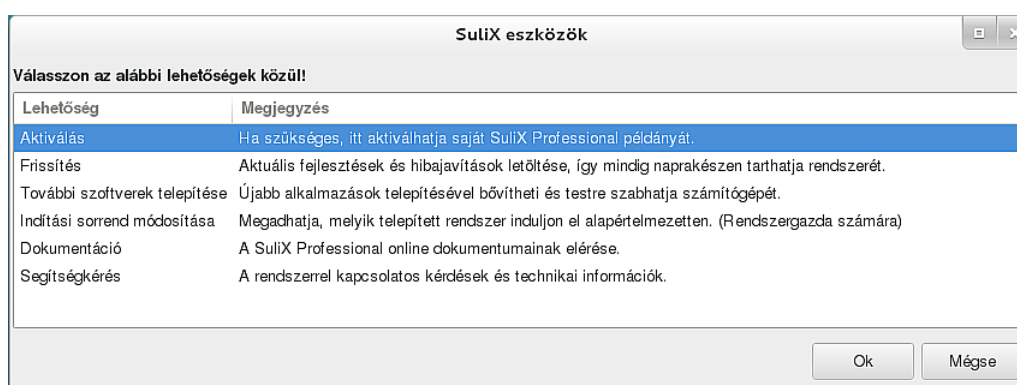
A SuliX Professional aktiválása és frissítése

SuliX Professional rendszeréhez két módon vehet igénybe frissítéseket és telepíthet további alkalmazásokat. Ha az Ön iskolájában van SuliXerver és a számítógépet regisztrálták a hálózaton, Önnek nincs más teendője, mint a frissítő alkalmazást futtatnia, ekkor a SuliX Professional rendszer a SuliXervert használja forrásként. Ebben az esetben semmilyen beállítást nem kell tennie, mert a SuliX Professional automatikusan felismeri a hálózaton a SuliXervert és beállítja azt, mint frissítési forrást. A frissítés menetének leírásához lapozzon a Rendszer frissítése fejezethez a 19. oldalra.

Ha az Ön számítógépe nem ér el SuliXervert, a frissítés igénybevételéhez regisztrálnia kell a <http://www.sulix.hu> oldalon⁴, majd aktiválnia kell SuliX Professional rendszerét, erről az alábbiakban olvashat.

Rendszer aktiválása

A SuliX Professional aktiválásához el kell indítania az aktiválás segédalkalmazást, mely végigvezeti Önt az aktiválás lépésein. A szoftver a legegyszerűbben az asztalon található **SuliX eszközök** indításával, majd az **Aktiválás** választásával indítható, de megtalálható az **Alkalmazások**-ra kattintva is. **Az aktiváláshoz működő internetkapcsolat szükséges.**



Aktiváló segédalkalmazás indítása a SuliX eszközök segítségével

Az alkalmazás első lépése egy tájékoztató. Ha elolvasta a szöveget, lépjen **Tovább** a jobb alsó gombra kattintva.



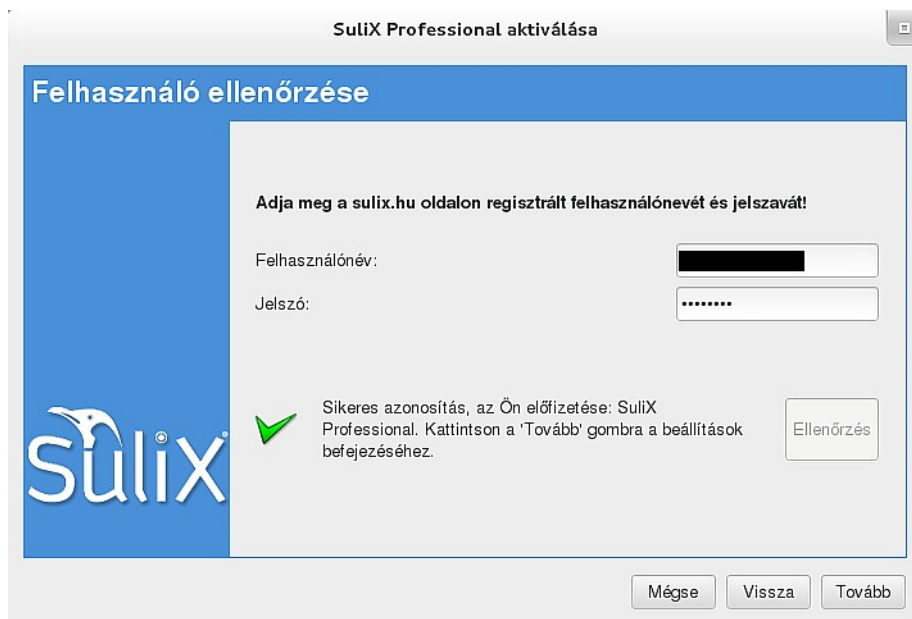
Tájékoztató az aktiválásról

A következő oldalon meg kell adnia a sulix.hu oldalon regisztrált felhasználónevét és jelszavát. Ha megadta, kattintson az **Ellenőrzés** gombra. Az alkalmazás tájékoztatja, hogy helyesen adta-e meg a felhasználónév-jelszó párost és van-e érvényes előfizetése. Sikeres azonosítás és

4. A regisztráció díjmentes és semmilyen kötelezettséggel nem jár.

érvényes előfizetés esetén megjelenik az Ön előfizetésének típusa is. Kattintson a **Tovább** gombra a következő lépéshez.

Figyelem: egy felhasználónév csak egy számítógépre érvényes. Amennyiben ugyanazzal a felhasználóval aktivál egy másik számítógépet, az először aktiváltat már nem fogja tudni frissíteni.



The screenshot shows a window titled "SuliX Professional aktiválása". The main heading is "Felhasználó ellenőrzése". Below it, the instruction reads: "Adja meg a sulix.hu oldalon regisztrált felhasználónevét és jelszavát!". There are two input fields: "Felhasználónév:" and "Jelszó:". The "Jelszó:" field is masked with dots. A green checkmark icon is visible next to the text: "Sikeres azonosítás, az Ön előfizetése: SuliX Professional. Kattintson a 'Tovább' gombra a beállítások befejezéséhez." There is an "Ellenőrzés" button. At the bottom, there are three buttons: "Mégse", "Vissza", and "Tovább".

Sikeres azonosítás

Az utolsó oldal tájékoztatja az aktiválás sikerességéről, a **Bezárás** gombbal léphet ki az alkalmazásból.



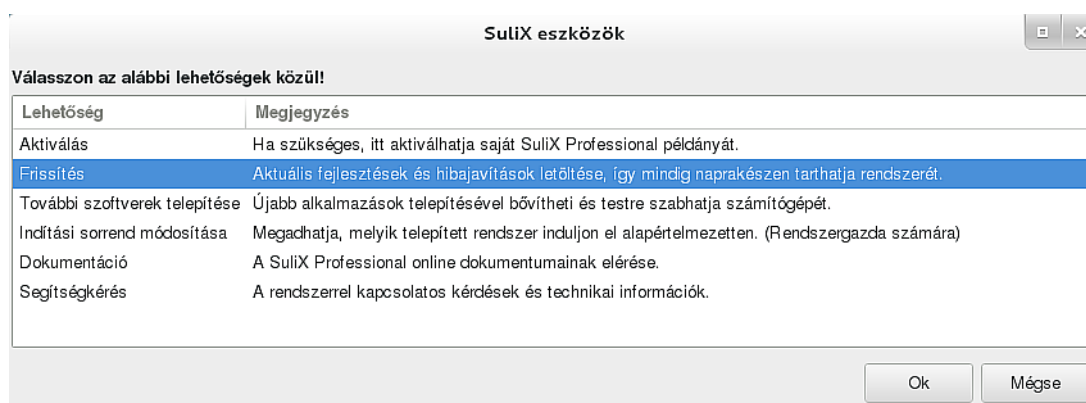
The screenshot shows a window titled "SuliX Professional aktiválása". The main heading is "Aktiválás eredménye". Below it, the text reads: "Sulix Professional aktiválása". A message states: "A rendszer aktiválása sikeresen megtörtént." There is a "Bezárás" button at the bottom right.

Sikeres aktiválás

Rendszer frissítése

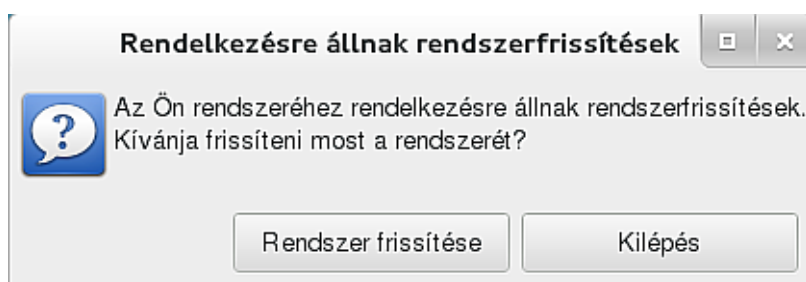
Amennyiben aktiválta rendszerét a fenti lépéseket követve vagy SuliXserver található a hálózaton, frissítheti rendszerét, melynek lépéseit az alábbiakban tekintjük át.

Először el kell indítania a SuliX frissítő alkalmazást, melyet legegyszerűbben az asztalon található **SuliX eszközökben** található **Frissítés** menüpontból tehet meg.



Frissítés

Ha az alkalmazás talál frissítéseket a rendszeréhez, megjelenít egy üzenetet amelyen a **Rendszer frissítése** gombra kattintva kezdheti el a frissítési folyamatot.



Ú frissítések érhetőek el

A **Frissítő** alkalmazás megkezdi a rendszer frissítését, majd a sikeres telepítés végéről is informál.



Frissítési folyamat közben...



Naprakész lett a rendszer

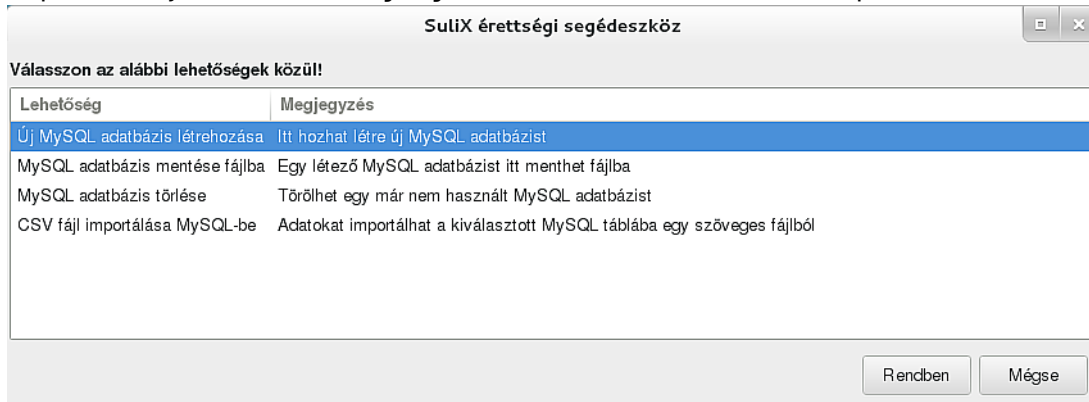
Ajánljuk, hogy a frissítés végén indítsa újra a munkaállomást, hogy az összes telepített frissítés érvényre jusson.

Készen az érettségre

A SuliX Professional amellett, hogy hivatalos érettségi platform, megkönnyíti a felhasználók dolgát, hiszen számos területen elő van készítve a feladatok gyorsabb, hatékonyabb megoldására. A következőkben áttekintjük az adatbázis-kezeléssel kapcsolatos legfontosabb tudnivalókat.

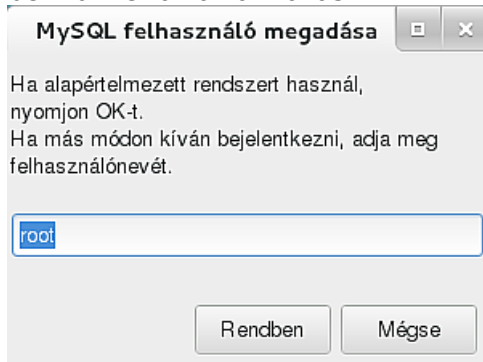
Adatbázis létrehozása

Ahhoz, hogy adatbázisban tárolhasson adatokat, létre kell hoznia egyet. Ehhez indítsa el az érettségi segédalkalmazást a menüből (Alkalmazások menü / SuliX eszközök / Érettségi eszközök menüpont), majd válassza az **Új MySQL adatbázis létrehozása** pontot.

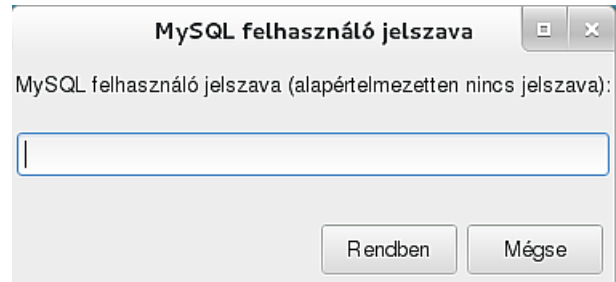


Érettségi segédeszköz

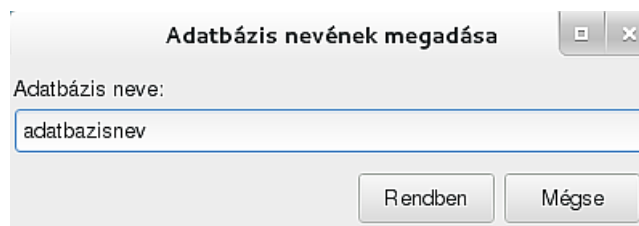
A segédalkalmazás bekéri az adatbázishoz való csatlakozáshoz a MySQL felhasználó nevét és jelszavát. Alapértelmezett telepítés esetén ez **root**, jelszava pedig nincsen, ezt kínálja fel a segédalkalmazás is. Ha sikeresen csatlakozott az adatbázishoz, a segédalkalmazás bekéri a létrehozni kívánt adatbázis nevét. Ezt megadva létrejön az adatbázis, ennek sikeréről tájékoztat is bennünket az alkalmazás.



MySQL felhasználó megadása



MySQL felhasználó jelszavának megadása

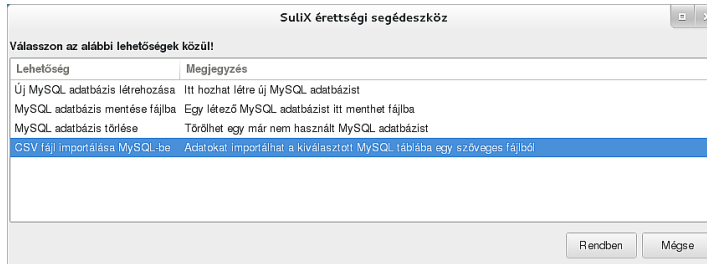


Adatbázis nevének megadása

Szövegfájl importálása adatbázisba Érettségi segédeszközzel

Az érettségien a forrásadatok egy vagy több nyers szövegfájlban állnak rendelkezésre. Ahhoz, hogy ezekkel dolgozzon, be kell importálnia őket a MySQL adatbázisba.

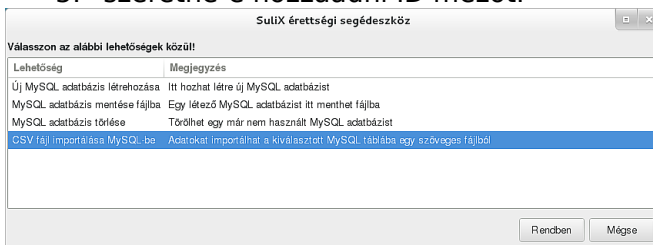
Ehhez nyissa meg újra az érettségi segédalkalmazást a menüből, majd válassza a **CSV fájl importálása MySQL-be** pontot.



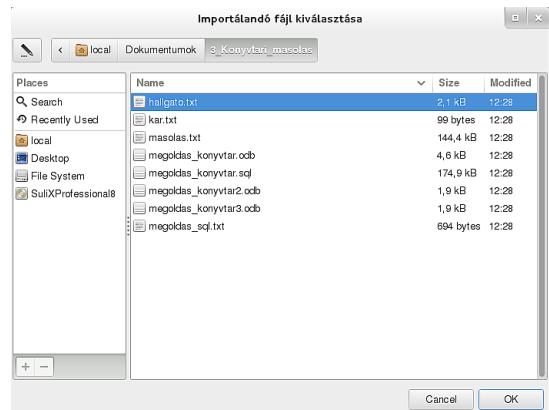
CSV-fájl importálása MySQL-be

A következő ablakokban egymás után

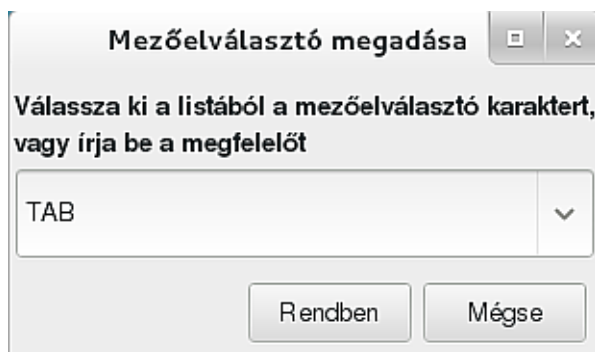
1. ki kell választania, hogy melyik létező adatbázisba szeretne importálni,
2. melyik fájlt szeretné importálni,
3. mi a fájlban használt mezőelválasztó (az érettségre kapott csv-knél ez a tabulátor, TAB),
4. milyen módszerrel szeretné importálni (a javasolt a „Tábla törlése...” kezdetű opciót választani),
5. szeretne-e hozzáadni ID mezőt.



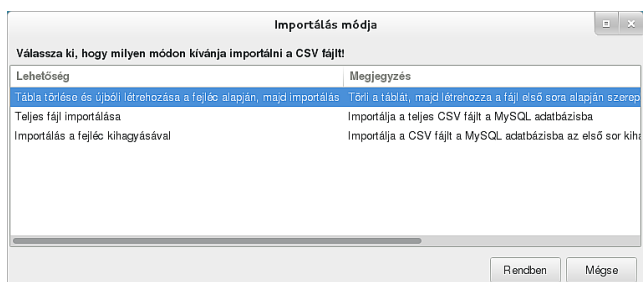
1. Adatbázis kiválasztása



2. CSV-fájl kiválasztása

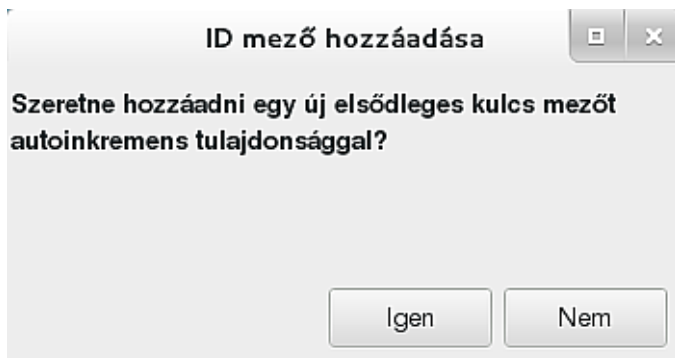


3. Mezőelválasztó kiválasztása



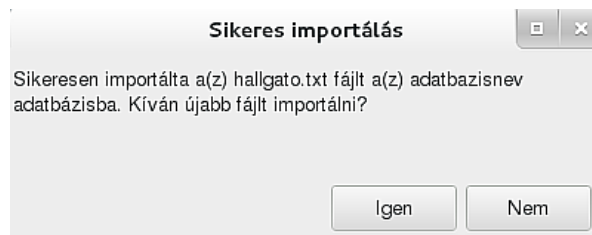
4. Importálási módszer kiválasztása

(Az egyes ablakokban a Rendben gomb megnyomásával tud a következőre lépni.)



5. Kérünk-e ID mezőt

Ha ezeket megadta, és az importálás sikeres, erről egy új ablak értesíti, ahol további fájl importálását tudja (az előzőekben leírt lépéssorozat újratekésésével) véghezvinni az *Igen* gomb megnyomásával. A *Nem* gombra kattintva befejezi a műveletsort.



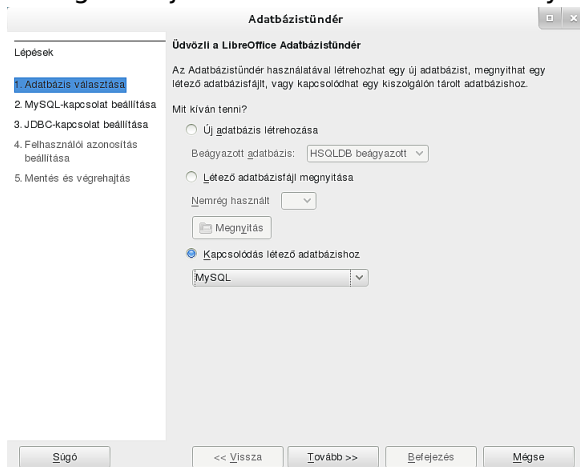
6. Az aktuális fájl importálása sikeres

Kapcsolódás a létrehozott MySQL adatbázishoz LibreOffice segítségével

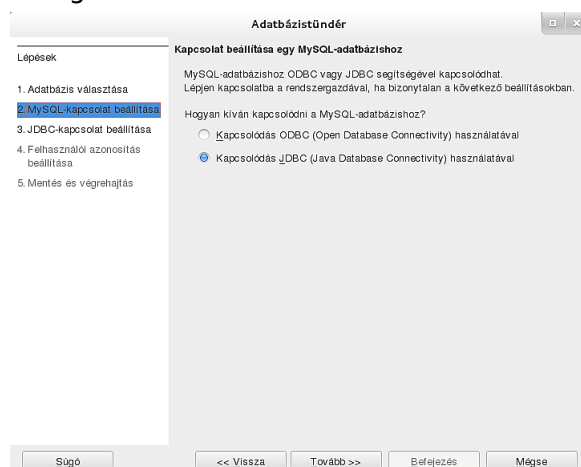
A korábban létrehozott MySQL adatbázishoz a **Libreoffice Base** program elindításával lehet csatlakozni. A Base indulásakor egy segédalkalmazás vezet végig a néhány lépésből álló csatlakozási folyamaton.

1. Válassza a **Kapcsolódás létező adatbázishoz** lehetőség alatt a MySQL-t, majd kattintson a **Tovább** gombra.
2. A MySQL-hez való kapcsolódás módjaként válassza a **JDBC** (Java DataBase Connectivity) opciót, majd kattintson a **Tovább** gombra.
3. A következő lapon adja meg a létrehozott adatbázis nevét, a számítógépet, ahol létrehozta az adatbázist (ebben az esetben: **localhost**, a port számát pedig az alapértelmezett 3306 értéken hagyja), majd kattintson az **Osztály tesztelése** gombra. Ekkor a LibreOffice ellenőrzi, hogy lehetséges-e az adatbázis-kapcsolat kiépítéséhez szükséges szoftverkomponens betöltése. Ha betöltötte a modult, kattintson a **Tovább** gombra.
4. Utolsó lépésként meg kell adnia az adatbázishoz kapcsolódáshoz a MySQL felhasználó nevét és jelszavát. Mivel alapértelmezett telepítés esetén a felhasználó neve: **root**, jelszava pedig nincsen, így nem kell bepipálni a **Kötelező a jelszó megadása** lehetőséget. Ha megadta a felhasználót, kattintson a **Kapcsolat ellenőrzése** gombra. Ha sikeres volt a kapcsolódás, kattintson a **Tovább** gombra.

Regisztrálja az adatbázist a kívánt helyre és nyissa meg szerkesztésre.



Kapcsolódás MySQL adatbázishoz



Kapcsolódás JDBC segítségével

Adatbázis adatainak megadása

Adatbázis-felhasználó megadása

A fenti lépések elvégzésével készen áll az adatbázis-feladatok megoldására.

Adatbázis tartalmának mentése fájlba

Az érettségi feladatok beadásához szükséges, hogy a MySQL adatbázis tartalmát egy fájlba mentse. Ezt legegyszerűbben az adatbázis segédeszközzel teheti meg. Az eszközt elindítva válassza az **Adatbázis mentése fájlba** lehetőséget, majd az adatbázishoz való kapcsolódás után válassza ki a listából, hogy melyik adatbázist kívánja menteni.

Ezután adja meg, hogy hová és milyen néven kívánja az adatbázist menteni. Az alapértelmezett név az adatbázis neve **sql** kiterjesztéssel.

Mentendő adatbázis kiválasztása

A mentés helyének kiválasztása

Adatbázis törlése

Ha egy adatbázist nem kíván használni többé, törölheti az adatbázis segédeszközzel. Válassza az **Adatbázis törlése** lehetőséget, majd a kapcsolódás adatainak megadása után válassza ki a listából a törölendő adatbázist, majd kattintson az **OK** gombra. Az adatbázist ezzel törölte is.